

ALDI DANMARK APS

HERSTEDØSTERVEJ 27-29, 2620 ALBERTSLUND

**ÅRSRAPPORT
JAHRESBERICHT**

**1. JANUAR - 31. DECEMBER 2022
1. JANUAR - 31. DEZEMBER 2022**

**Årsrapporten er fremlagt og godkendt på
selskabets ordinære generalforsamling,
den 30. juni 2023**
*Der Jahresbericht wurde auf der ordentlichen
Gesellschafterversammlung der Gesellschaft vorgelegt
und festgestellt 30. Juni 2023*

Osman Kayhan

Der deutsche Teil dieses Textes ist eine inoffizielle Übersetzung der dänischen Originalfassung. Im Falle einer Abweichung zwischen dem dänischen Text und der deutschen Übersetzung, hat der dänische Text Gültigkeit.

INDHOLDSFORTEGNELSE
INHALTSVERZEICHNIS

	Side Seite
Selskabsoplysninger <i>Informationen über die Gesellschaft</i>	
Selskabsoplysninger..... <i>Informationen über die Gesellschaft</i>	3
Koncernoversigt..... <i>Konzernübersicht</i>	4
Erklæringer <i>Erklärungen</i>	
Ledelsespåtegning..... <i>Vermerk des Vorstandes</i>	5
Den uafhængige revisors revisionspåtegning..... <i>Erklärungen des Selbständigen Wirtschaftsprüfers</i>	6-11
Ledelsesberetning <i>Bericht der Geschäftsleitung</i>	
Hoved- og nøgletal for koncernen..... <i>Wichtige Kennzahlen Des Konzerns</i>	12-13
Ledelsesberetning..... <i>Bericht der Geschäftsleitung</i>	14-18
Koncern- og årsregnskab 1. januar - 31. december <i>Konzern- und Muttergesellschaft Jahresabschluss 1. Januar - 31. Dezember</i>	
Resultatopgørelse..... <i>Gewinn- und Verlustrechnung</i>	19
Balance..... <i>Bilanz</i>	20-23
Egenkapitalopgørelse..... <i>Eigenkapitalveränderungsrechnung</i>	24-25
Pengestrømsopgørelse..... <i>Cashflow-rechnung</i>	26-27
Noter..... <i>Anhänge</i>	28-41
Anvendt regnskabspraksis..... <i>Angewandte Bilanzierungs- und Bewertungsgrundsätze</i>	42-51

SELSKABSOPLYSNINGER
INFORMATIONEN ÜBER DIE GESELLSCHAFT

Selskabet
Gesellschaft

ALDI Danmark ApS
Herstedøstervej 27-29
2620 Albertslund

CVR-nr.: 89 79 72 17
CVR-Nr.:
Stiftet: 14. december 1981
Gegründet: 14. Dezember 1981
Kommune: Albertslund
Gemeinde:
Regnskabsår: 1. januar - 31. december
Geschäftsjahr: 1. Januar - 31. Dezember

Direktion
Geschäftsleitung

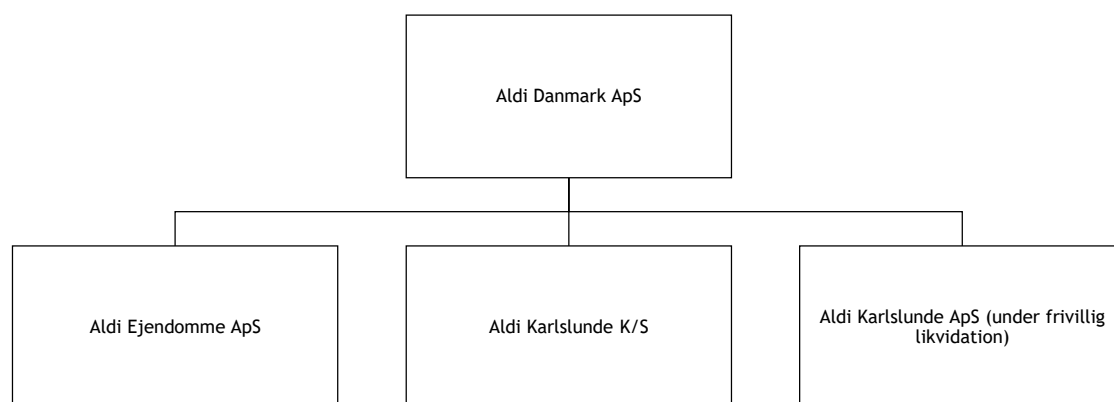
Finn Tang

Revision
Wirtschaftsprüfer

BDO Statsautoriseret revisionsaktieselskab
Kolding Åpark 8A, 7. sal
6000 Kolding

**Oversættelses-
forbehold**
Übersetzungsvorbehalt

Den tyske del af dette dokument er en uofficiel oversættelse af den originale danske tekst, og i tilfælde af uoverensstemmelse mellem den danske tekst og den tyske oversættelse, har den danske tekst forrang.
Der deutsche Teil dieses Textes ist eine inoffizielle übersetzung der dänischen Original-fassung. Im falle einer Abweichung zwischen dem dänischen Text und der deutschen Übersetzung, hat der dänische Text Gültigkeit .

KONCERNOVERSIGT
KONZERNÜBERSICHT

Selskaberne Aldi Karlslunde K/S og Aldi Karlslunde ApS (under frivillig likvidation) er uden aktiviteter i regnskabsåret 2022.

Die Gesellschaften Aldi Karlslunde K/S und Aldi Karlslunde ApS (unter freiwilliger Liquidation) sind im Geschäftsjahr 2022 ohne Aktivitäten.

LEDELSESPÅTEGNING
VERMERK DES VORSTANDES

Direktionen har dags dato behandlet og godkendt årsrapporten for regnskabsåret 1. januar - 31. december 2022 for ALDI Danmark ApS.

Årsrapporten aflægges i overensstemmelse med årsregnskabsloven.

Det er min opfattelse, at koncernregnskabet og årsregnskabet giver et retvisende billede af koncernens og selskabets aktiver, passiver og finansielle stilling pr. 31. december 2022 samt af resultatet af koncernens og selskabets aktiviteter og pengestrømme for regnskabsåret 1. januar - 31. december 2022.

Ledelsesberetningen indeholder efter min opfattelse en retvisende redegørelse for de forhold, beretningen omhandler.

Årsrapporten indstilles til generalforsamlingens godkendelse.

Albertslund, den 30. juni 2023
Albertslund, 30. Juni 2023

Direktion:
Geschäftsleitung

Finn Tang

Der Geschäftsleitung haben heute den Konzernabschluss und der Jahresabschluss für 1. Januar - 31. Dezember 2022 der ALDI Danmark ApS behandelt und genehmigt.

Der Konzernabschluss und den Jahresabschluss wurde gemäß dem dänischen Gesetz über den Jahresabschluss erstellt.

Ich vertrete die Auffassung, dass der Konzernabschluss und den Jahresabschluss ein den tatsächlichen Verhältnissen entsprechendes Bild der Aktiva, Passiva und finanziellen Stellung des Konzerns und der Gesellschaft zum 31. Dezember 2022, sowie über die Tätigkeiten und des Cash-flows des Konzerns und der Gesellschaft im Geschäftsjahr 1. Januar - 31. Dezember 2022, vermittelt.

Nach meine Auffassung enthält der Bericht der Geschäftsleitung eine den Tatsachen entsprechende Darstellung der im Bericht behandelten Sachverhalte.

Der Konzernabschluss und den Jahresabschluss wird der Hauptversammlung zur Feststellung vorlegt.

DEN UAFHÆNGIGE REVISORS REVISIONSPÅTEGNING
ERKLÄRUNGEN DES SELBSTÄNDIGEN WIRTSCHAFTSPRÜFERS

Til kapitalejerne i ALDI Danmark ApS

Konklusion

Vi har revideret koncernregnskabet og årsregnskabet for ALDI Danmark ApS for regnskabsåret 1. januar - 31. december 2022, der omfatter resultatopgørelse, balance, egenkapitalopgørelse, pengestrømsopgørelse, noter og anvendt regnskabspraksis for såvel koncernen som selskabet. Koncernregnskabet og årsregnskabet udarbejdes efter årsregnskabsloven.

Det er vores opfattelse, at koncernregnskabet og årsregnskabet giver et retvisende billede af koncernens og selskabets aktiver, passiver og finansielle stilling pr. 31. december 2022 samt af resultatet af koncernens og selskabets aktiviteter og pengestrømme for regnskabsåret 1. januar - 31. december 2022 i overensstemmelse med årsregnskabsloven.

Grundlag for konklusion

Vi har udført vores revision i overensstemmelse med internationale standarder om revision og de yderligere krav, der er gældende i Danmark. Vores ansvar ifølge disse standarder og krav er nærmere beskrevet i revisionspåtegningens afsnit "Revisors ansvar for revisionen af koncernregnskabet og årsregnskabet". Vi er uafhængige af koncernen i overensstemmelse med International Ethics Standards Board for Accountants' internationale retningslinjer for revisorers etiske adfærd (IESBA Code) og de yderligere etiske krav, der er gældende i Danmark, ligesom vi har opfyldt vores øvrige etiske forpligtelser i henhold til disse krav og IESBA Code. Det er vores opfattelse, at det opnåede revisionsbevis er tilstrækkeligt og egnet som grundlag for vores konklusion.

An die Kapitaleigentümer von ALDI Danmark ApS

Schlussfolgerung

Wir haben den Konzernabschluss und den Jahresabschluss von ALDI Danmark ApS für das Geschäftsjahr 1. Januar - 31. Dezember 2022 geprüft, der die Gewinn- und Verlustrechnung, die Bilanz, die Eigenkapitalrechnung, den Cashflow, die Anmerkungen und die angewandten Rechnungslegungsgrundsätze für sowohl den Konzern als auch die Gesellschaft umfassen. Der Konzernabschluss und der Jahresabschluss wurde gemäß dem dänischen Gesetz über Jahresabschlüsse erstellt.

Wir vertreten die Auffassung, dass der Konzernabschluss und der Jahresabschluss gemäß dem dänischen Gesetz über Jahresabschlüsse ein den tatsächlichen Verhältnissen entsprechendes Bild der Aktiva, Passiva und finanziellen Stellung des Konzerns und der Gesellschaft zum 31. Dezember 2022, sowie des Resultats der Tätigkeiten und des Cashflows des Konzerns und der Gesellschaft im Geschäftsjahr 1. Januar - 31. Dezember 2022 vermittelt.

Grundlage für die Schlussfolgerung

Wir haben unsere Abschlussprüfung in Übereinstimmung mit internationalen Wirtschaftsprüfungsstandards und den zusätzlich in Dänemark geltenden Anforderungen durchgeführt. Unsere Verantwortung gemäß diesen Standards und Anforderungen ist im folgenden Abschnitt des Bestätigungsvermerks genauer beschrieben: „Verantwortung des Wirtschaftsprüfers für die Prüfung des Konzernabschlusses oder des Jahresabschlusses“. Wir sind vom Konzern in Übereinstimmung mit den internationalen Richtlinien des International Ethics Standards Board for Accountants für ethisches Verhalten von Wirtschaftsprüfern (IESBA Code) und den zusätzlich in Dänemark geltenden ethischen Anforderungen unabhängig und haben unsere sonstigen ethischen Verpflichtungen gemäß diesen Anforderungen und dem IESBA Code ebenfalls erfüllt. Nach unserer Auffassung ist der erzielte Prüfnachweis ausreichend und als Grundlage für unsere Schlussfolgerung geeignet.

DEN UAFHÆNGIGE REVISORS REVISIONSPÅTEGNING
ERKLÄRUNGEN DES SELBSTÄNDIGEN WIRTSCHAFTSPRÜFERS

Ledelsens ansvar for koncernregnskabet og årsregnskabet

Ledelsen har ansvaret for udarbejdelsen af et koncernregnskab og et årsregnskab, der giver et retvisende billede i overensstemmelse med årsregnskabsloven. Ledelsen har endvidere ansvaret for den interne kontrol, som ledelsen anser nødvendig for at udarbejde et koncernregnskab og et årsregnskab uden væsentlig fejl-information, uanset om denne skyldes besvigelser eller fejl.

Ved udarbejdelsen af koncernregnskabet og årsregnskabet er ledelsen ansvarlig for at vurdere koncernens og selskabets evne til at fortsætte driften; at oplyse om forhold vedrørende fortsat drift, hvor dette er relevant; samt at udarbejde koncernregnskabet og årsregnskabet på grundlag af regnskabsprincippet om fortsat drift, medmindre ledelsen enten har til hensigt at likvidere koncernen eller selskabet, indstille driften eller ikke har andet realistisk alternativ end at gøre dette.

Verantwortung der Geschäftsleitung für den Konzernabschluss und der Jahresabschluss

Die Geschäftsleitung ist verantwortlich für die Erstellung eines Konzernabschlusses oder des Jahresabschlusses, der gemäß dem dänischen Gesetz über Jahresabschlüsse ein den tatsächlichen Verhältnissen entsprechendes Bild vermittelt. Die Geschäftsleitung ist außerdem verantwortlich für interne Kontrollen, die die Geschäftsleitung für die Ausarbeitung eines Konzernabschlusses oder des Jahresabschlusses ohne wesentliche Fehlinformationen - sei es aufgrund von betrügerischen Machenschaften oder Irrtümern - als notwendig erachtet.

Bei der Erstellung des Konzernabschlusses oder des Jahresabschlusses ist die Geschäftsleitung für die Einschätzung der Fähigkeit des Konzerns und der Gesellschaft bezüglich der Fortsetzung des Betriebs zuständig; sie muss über den fortgesetzten Betrieb betreffende Umstände informieren, sofern dies relevant ist; sie muss außerdem den Konzernabschluss und der Jahresabschluss auf der Grundlage des Abschlussprinzips des fortgesetzten Betriebs erstellen, es sei denn die Geschäftsleitung beabsichtigt, die Gesellschaft zu liquidieren oder den Betrieb einzustellen, oder sie hat keine andere realistische Alternative dazu.

**DEN UAFHÆNGIGE REVISORS REVISIONSPÅTEGNING
ERKLÄRUNGEN DES SELBSTÄNDIGEN WIRTSCHAFTSPRÜFERS****Revisors ansvar for revisionen af koncernregnskabet og årsregnskabet**

Vores mål er at opnå høj grad af sikkerhed for, om koncernregnskabet og årsregnskabet som helhed er uden væsentlig fejlinformation, uanset om denne skyldes besvigelser eller fejl, og at afgive en revisionspåtegning med en konklusion. Høj grad af sikkerhed er et højt niveau af sikkerhed, men er ikke en garanti for, at en revision, der udføres i overensstemmelse med internationale standarder om revision og de yderligere krav, der er gældende i Danmark, altid vil afdække væsentlig fejlinformation, når sådan findes. Fejlinformationer kan opstå som følge af besvigelser eller fejl og kan betragtes som væsentlige, hvis det med rimelighed kan forventes, at de enkeltvis eller samlet har indflydelse på de økonomiske beslutninger, som regnskabsbrugerne træffer på grundlag af koncernregnskabet og årsregnskabet.

Som led i en revision, der udføres i overensstemmelse med internationale standarder om revision og de yderligere krav, der er gældende i Danmark, foretager vi faglige vurderinger og opretholder professionel skepsis under revisionen. Herudover:

- Identificerer og vurderer vi risikoen for væsentlig fejlinformation i koncernregnskabet og årsregnskabet, uanset om denne skyldes besvigelser eller fejl, udformer og udfører revisionshandlinger som reaktion på disse risici samt opnår revisionsbevis, der er tilstrækkeligt og egnet til at danne grundlag for vores konklusion. Risikoen for ikke at opdage væsentlig fejlinformation forårsaget af besvigelser er højere end ved væsentlig fejlinformation forårsaget af fejl, idet besvigelser kan omfatte sammensværgelser, dokumentfalsk, bevidste udeladelser, vildledning eller tilsidesættelse af intern kontrol.

Verantwortung des Wirtschaftsprüfers für die Prüfung des Konzernabschlusses oder des Jahresabschlusses

Unser Ziel besteht darin, ein hohes Maß an Sicherheit dafür zu erlangen, dass der Konzernabschluss und der Jahresabschluss keine wesentlichen Fehlinformationen enthält, ohne Rücksicht darauf, ob die Fehlinformationen auf betrügerische Machenschaften oder Irrtümer zurückzuführen sind, und einen Bestätigungsvermerk samt Schlussfolgerung abzugeben. Ein hohes Maß an Sicherheit bedeutet ein hohes Sicherheitsniveau, ist jedoch keine Garantie dafür, dass eine Prüfung, die in Übereinstimmung mit internationalen Wirtschaftsprüfungsstandards und den zusätzlich in Dänemark geltenden Anforderungen durchgeführt wird, stets wesentliche Fehlinformationen, falls vorhanden, aufdeckt. Fehlinformationen können infolge betrügerischer Machenschaften oder irrtümlich entstehen und als wesentlich betrachtet werden, falls vernünftigerweise erwartet werden kann, dass sie einzeln oder gemeinsam Einfluss auf die wirtschaftlichen Entscheidungen haben, die die Benutzer der Abschlüsse auf der Grundlage des Konzernabschlusses oder des Jahresabschlusses treffen.

Als Bestandteil der Prüfung, die in Übereinstimmung mit internationalen Wirtschaftsprüfungsstandards und den zusätzlich in Dänemark geltenden Anforderungen durchgeführt wird, nehmen wir fachmännische Einschätzungen vor und erhalten während der Prüfung unsere professionelle Skepsis aufrecht. Darüber hinaus:

- *Identifizieren und bewerten wir das Risiko für wesentliche Fehlinformationen im Konzernabschluss und im Jahresabschluss ohne Rücksicht darauf, ob die Fehlinformationen auf betrügerische Machenschaften oder Irrtümer zurückzuführen sind. Wir gestalten Prüfungsmaßnahmen als Reaktion auf diese Risiken, führen sie durch und erzielen einen Prüfnachweis, der als Grundlage für unsere Schlussfolgerung ausreichend und geeignet ist. Das Risiko, durch betrügerische Machenschaften verursachte wesentliche Fehlinformationen nicht zu entdecken, ist höher als bei irrtümlich verursachten Fehlinformationen, da betrügerische Machenschaften Verschwörungen, Dokumentenfälschung, bewusste Auslassungen, Irreführung und die Umgehung interner Kontrollen umfassen können.*

DEN UAFHÆNGIGE REVISORS REVISIONSPÅTEGNING
ERKLÄRUNGEN DES SELBSTÄNDIGEN WIRTSCHAFTSPRÜFERS

- Opnår vi forståelse af den interne kontrol med relevans for revisionen for at kunne udforme revisionshandlinger, der er passende efter omstændighederne, men ikke for at kunne udtrykke en konklusion om effektiviteten af koncernens og selskabets interne kontrol.
- Tager vi stilling til, om den regnskabspraksis, som er anvendt af ledelsen, er passende, samt om de regnskabsmæssige skøn og tilknyttede oplysninger, som ledelsen har udarbejdet, er rimelige.
- Konkluderer vi, om ledelsens udarbejdelse af koncernregnskabet og årsregnskabet på grundlag af regnskabsprincippet om fortsat drift er passende, samt om der på grundlag af det opnåede revisionsbevis er væsentlig usikkerhed forbundet med begivenheder eller forhold, der kan skabe betydelig tvivl om koncernens og selskabets evne til at fortsætte driften. Hvis vi konkluderer, at der er en væsentlig usikkerhed, skal vi i vores revisionspåtegning gøre opmærksom på oplysninger herom i koncernregnskabet og årsregnskabet eller, hvis sådanne oplysninger ikke er tilstrækkelige, modificere vores konklusion. Vores konklusioner er baseret på det revisionsbevis, der er opnået frem til datoen for vores revisionspåtegning. Fremtidige begivenheder eller forhold kan dog medføre, at koncernen og selskabet ikke længere kan fortsætte driften.
- Tager vi stilling til den samlede præsentation, struktur og indhold af koncernregnskabet og årsregnskabet, herunder noteoplysningerne, samt om koncernregnskabet og årsregnskabet afspejler de underliggende transaktioner og begivenheder på en sådan måde, at der gives et retvisende billede heraf.
- *Erreichen wir ein Verständnis der für die Prüfung relevanten internen Kontrolle, um die Prüfungsmaßnahmen gestalten zu können, die den Umständen angemessen sind, jedoch nicht, um eine Schlussfolgerung über die Wirksamkeit der internen Kontrolle des Konzerns und der Gesellschaft zu erlangen.*
- *Geben wir eine Stellungnahme dazu ab, ob die von der Geschäftsleitung angewandten Rechnungslegungsgrundsätze geeignet sind, und ob die von der Geschäftsleitung erstellten rechnungslegungsbezogenen Schätzungen und damit verknüpften Informationen angemessen sind.*
- *Schlussfolgern wir, ob die Erstellung des Konzernabschlusses oder des Jahresabschlusses durch die Geschäftsleitung auf der Grundlage des Abschlussprinzips des fortgesetzten Betriebs angemessen ist, sowie ob auf der Grundlage des erhaltenen Prüfnachweises mit Ereignissen oder Umständen eine wesentliche Unsicherheit verbunden ist, die wesentliche Zweifel bezüglich der Fähigkeit des Konzerns und der Gesellschaft hinsichtlich der Fortsetzung des Betriebs aufkommen lassen kann. Falls wir zu der Schlussfolgerung gelangen, dass eine wesentliche Unsicherheit besteht, müssen wir in unserem Bestätigungsvermerk auf diesbezügliche Angaben im Konzernabschluss und im Jahresabschluss aufmerksam machen, oder, falls solche Angaben nicht ausreichend sind, unsere Schlussfolgerung abändern. Unsere Schlussfolgerungen gründen sich auf den Prüfnachweis, der bis zum Datum unseres Bestätigungsvermerks erzielt wurde. Zukünftige Ereignisse oder Umstände können jedoch dazu führen, dass der Konzerns und die Gesellschaft den Betrieb nicht fortsetzen kann.*
- *Nehmen wir Stellung zur Gesamtdarstellung, zur Struktur und zum Inhalt des Konzernabschlusses und des Jahresabschlusses, darunter die Informationen in den Anmerkungen, sowie zu der Frage, ob der Konzernabschluss und der Jahresabschluss die zugrundeliegenden Transaktionen und Ereignisse so wiedergibt, dass ein den tatsächlichen Verhältnissen entsprechendes Bild vermittelt wird.*

DEN UAFHÆNGIGE REVISORS REVISIONSPÅTEGNING ERKLÄRUNGEN DES SELBSTÄNDIGEN WIRTSCHAFTSPRÜFERS

- Opnår vi tilstrækkeligt og egnet revisionsbevis for de finansielle oplysninger for virksomhederne eller forretningsaktiviteterne i koncernen til brug for at udtrykke en konklusion om koncernregnskabet. Vi er ansvarlige for at lede, føre tilsyn med og udføre koncernrevisionen. Vi er eneansvarlige for vores revisionskonklusion.
- Erzielen wir einen ausreichenden und geeigneten Prüfnachweis für die Finanzinformationen für die Unternehmen oder Geschäftstätigkeiten im Konzern zum Gebrauch bei der Abgabe einer Schlussfolgerung zum Konzernabschluss. Wir sind dafür verantwortlich, die Konzernprüfung zu leiten, zu überwachen und durchzuführen. Wir sind alleinverantwortlich für unsere Prüfungsschlussfolgerung.

Vi kommunikerer med ledelsen om blandt andet det planlagte omfang og den tidsmæssige placering af revisionen samt betydelige revisionsmæssige observationer, herunder eventuelle betydelige mangler i intern kontrol, som vi identificerer under revisionen.

Wir kommunizieren mit der Geschäftsleitung über unter anderem den geplanten Umfang und die zeitliche Platzierung der Prüfung sowie über wichtige prüfungsbezogene Beobachtungen, darunter eventuelle bedeutende Mängel in der internen Kontrolle, die wir während der Prüfung identifizieren.

Udtalelse om ledelsesberetningen

Stellungnahme zum Bericht der Geschäftsleitung

Ledelsen er ansvarlig for ledelsesberetningen.

Die Geschäftsleitung ist für den Bericht der Geschäftsleitung verantwortlich.

Vores konklusion om koncernregnskabet og årsregnskabet omfatter ikke ledelsesberetningen, og vi udtrykker ingen form for konklusion med sikkerhed om ledelsesberetningen.

Unsere Schlussfolgerung zum Konzernabschluss und der Jahresabschluss umfasst nicht den Bericht der Geschäftsleitung, und wir geben keine auf Sicherheit gründende Schlussfolgerung über den Bericht der Geschäftsleitung ab.

I tilknytning til vores revision af koncernregnskabet og årsregnskabet er det vores ansvar at læse ledelsesberetningen og i den forbindelse overveje, om ledelsesberetningen er væsentligt inkonsistent med koncernregnskabet og årsregnskabet eller vores viden opnået ved revisionen eller på anden måde synes at indeholde væsentlig fejlinformation.

In Verbindung mit unserer Prüfung des Konzernabschlusses oder des Jahresabschlusses liegt es in unserer Verantwortung, den Bericht der Geschäftsleitung zu lesen und in diesem Zusammenhang zu erwägen, ob der Bericht der Geschäftsleitung in wesentlichen Punkten nicht mit dem Konzernabschluss und der Jahresabschluss übereinstimmt, oder ob unser durch die Prüfung oder auf andere Weise erlangtes Wissen möglicherweise wesentliche Fehlinformationen enthält.

Vores ansvar er derudover at overveje, om ledelsesberetningen indeholder krævede oplysninger i henhold til årsregnskabsloven.

Unsere Verantwortung besteht darüber hinaus darin, zu erwägen, ob der Bericht der Geschäftsleitung die gemäß dem dänischen Gesetz über Jahresabschlüsse erforderlichen Angaben enthält.

Baseret på det udførte arbejde er det vores opfattelse, at ledelsesberetningen er i overensstemmelse med koncernregnskabet og årsregnskabet og er udarbejdet i overensstemmelse med årsregnskabslovens krav. Vi har ikke fundet væsentlig fejlinformation i ledelsesberetningen.

Aufgrund der durchgeführten Arbeit sind wir zu der Auffassung gelangt, dass der Bericht der Geschäftsleitung mit dem Konzernabschluss und dem Jahresabschluss übereinstimmt und gemäß den Anforderungen des dänischen Gesetzes über Jahresabschlüsse erstellt wurde. Wir haben im Bericht der Geschäftsleitung keine wesentlichen Fehlinformationen gefunden.

DEN UAFHÆNGIGE REVISORS REVISIONSPÅTEGNING
ERKLÄRUNGEN DES SELBSTÄNDIGEN WIRTSCHAFTSPRÜFERS

Kolding, den 30. juni 2023
Kolding, 30. Juni 2023

BDO Statsautoriseret revisionsaktieselskab
CVR-nr. 20 22 26 70
CVR no.

Henning Wiese
Statsautoriseret revisor
Staatlich zugelassener Wirtschaftsprüfer
MNE-nr. mne27707
MNE no.

HOVED- OG NØGLETAL FOR KONCERNEN
WICHTIGE KENNZAHLEN DES KONZERNES

	2022	2021	2020	2019	2018
	tkr. tDKK	tkr. tDKK	tkr. tDKK	tkr. tDKK	tkr. tDKK
Resultatopgørelse					
<i>Gewinn- und Verlustrechnung</i>					
Nettoomsætning.....	3.928.619	3.784.602	3.920.823	3.640.486	3.670.422
<i>Nettoumsatz</i>					
Bruttoresultat.....	398.117	514.382	583.556	372.397	424.752
<i>Bruttoergebnis</i>					
Resultat af primær drift.....	-445.939	-379.113	-324.244	-496.467	-367.446
<i>Betriebsergebnis</i>					
Finansielle poster, netto.....	-12.672	-14.299	-17.490	-15.412	-13.502
<i>Finanzposten, netto</i>					
Årets resultat.....	-585.137	-393.412	-341.734	-511.879	-380.948
<i>Jahresergebnis</i>					
Balance					
<i>Bilanz</i>					
Balancesum.....	3.080.572	3.103.510	2.766.444	2.158.080	2.037.224
<i>Bilanzsumme</i>					
Egenkapital.....	2.375.428	2.622.265	2.198.676	1.612.408	1.524.287
<i>Eigenkapital</i>					
Pengestrømme					
<i>Kapitalflüsse</i>					
Investeringer i materielle anlægsaktiver..	-290.842	-469.239	-354.596	-208.916	-208.954
<i>Investitionen in Sachanlagen</i>					
Nøgletal					
<i>Schlüsselzahlen</i>					
Overskudsgrad.....	-11,4	-10,0	-8,3	-13,6	-10,6
<i>Gewinnspanne</i>					
Afkast af investeret kapital.....	-21,0	-21,2	-23,2	-40,6	-33,4
<i>Ertragsspanne</i>					
Soliditetsgrad.....	77,1	84,5	79,5	74,7	74,8
<i>Soliditätsgrad</i>					

De i hoved- og nøgletaloversigten anførte nøgletal er beregnet således:

Die in der Haupt- und Schlüsselzahlübersicht angeführten Schlüsselzahlen wurden wie folgt berechnet:

Investeret kapital:

Immaterielle anlægsaktiver (ekskl. goodwill) + materielle anlægsaktiver + varebeholdninger + tilgodehavender + øvrige driftsmæssige omsætningsaktiver - leverandørgæld - andre hensatte forpligtelser - øvrige lang- og kortfristede driftsmæssige forpligtelser

Investiertes Kapital

Immaterielle Vermögensgegenstände (ohne Goodwill) + Sachanlagen + Vorräte + Forderungen + andere Betriebsanlagen - Verbindlichkeiten gegenüber Lieferanten - sonstige latente Verbindlichkeiten - sonstige betriebliche Verbindlichkeiten

HOVED- OG NØGLETAL FOR KONCERNEN
WICHTIGE KENNZAHLEN DES KONZERNES

Overskudsgrad:	$\frac{\text{Driftsresultat} \times 100}{\text{Nettoomsætning}}$
Gewinnsspanne:	$\frac{\text{Betriebsergebnis} \times 100}{\text{Nettoumsatz}}$
Afkast af investeret kapital:	$\frac{\text{Resultat af primær drift} \times 100}{\text{Gennemsnitlig investeret kapital}}$
Ertragspanne:	$\frac{\text{Ergebnis aus Primärbetrieb} \times 100}{\text{Durchschnittlich investiertes Kapital}}$
Soliditetsgrad:	$\frac{\text{Egenkapital} \times 100}{\text{Samlede aktiver, ultimo}}$
Soliditätsgrad:	$\frac{\text{Eigenkapital} \times 100}{\text{Aktiva insgesamt, Jahresende}}$

**LEDELSESBERETNING
BERICHT DER GESCHÄFTSLEITUNG****Væsentligste aktiviteter**

Moderselskabet har med regnskabsmæssig virkning pr. 1. januar 2022 købt aktiviteterne i Aldi Kolding K/S og Aldi Karlslunde K/S. Alle aktiviteter indenfor detailhandel med dagligvarer er herefter samlet i Aldi Danmark ApS. Moderselskabet er desuden holdingselskab og deltager desuden som kommanditist i Aldi Karlslunde KS, hvor der besiddes ejerandel på 100 %. Kommanditselskabet er uden aktivitet.

Usædvanlige forhold

Anpartsselskabet Aldi Danmark ApS blev i december 2022 solgt til REMA 1000 Danmark A/S, idet handlen dog er betinget af Konkurrence- og Forbrugerstyrelsens godkendelse. Se uddybende info under punktet "Udviklingen i aktiviteter og økonomiske forhold".

Udviklingen i aktiviteter og økonomiske forhold

Årets resultat er på niveau med 2021, men regnskabet er påvirket af især tre faktorer, som præger både drift og det ordinære resultat:

- Lavere margin grundet stigende råvarepriser og inflation
- Højere driftsomkostninger grundet stigende energi- og brændstofpriser
- Offentliggørelse af planer om exit fra det danske marked i 2023

Regnskabet for 2022 er påvirket af omkostninger til at lukke 59 butikker, idet 127 mio. dkk er hensat til omkostninger ifm. lukning af 59 ALDI-butikker i Q1 2023 samt til nedskrivning af materielle anlægsaktiver og varebeholdninger. Lukningen af 59 butikker og salget af 130 butikker til andre dagligvareaktører (114 butikker til REMA 1000, 11 butikker til Salling Group, 4 butikker til Lidl og 1 butik til Coop) sker som led i ejerne af ALDI Danmark ApS' beslutning om at forlade det danske marked for at fokusere indsatsen på de øvrige otte europæiske markeder. Transaktionerne med REMA 1000 og Salling Group er betinget af de danske konkurrencemyndigheders godkendelse, som pt. afventer. Afklaring fra Konkurrence- og Forbrugerstyrelsen vedr. godkendelse af REMA 1000-handlen forventes med afslutningen på den igangværende Fase 2-behandling, der har frist senest den 18. september 2023.

Hauptgeschäftstätigkeiten

Die Muttergesellschaft hat mit Rechnungslegung per 1. Januar 2022 die Aktivitäten in Aldi Kolding K/S und Aldi Karlslunde K/S erworben. Alle Tätigkeiten mit Einzelhandel mit Waren des täglichen Bedarfs ist künftig in Aldi Danmark ApS platziert. Die Muttergesellschaft ist auch eine Holding-Gesellschaft und nimmt darüber hinaus an Aldi Karlslunde KS als Kommanditist teil, wo sie einen Anteil von 100% besitzt. Der Kommanditgesellschaft ist ohne Tätigkeit.

Ungewöhnliche Verhältnisse

Im Dezember 2022 wurde Aldi Danmark ApS vorbehaltlich der Genehmigung durch die dänische Wettbewerbs- und Verbraucherbehörde an REMA 1000 Danmark A/S verkauft. Detaillierte Informationen finden Sie unter dem Punkt „Entwicklung der Aktivitäten und der wirtschaftlichen Verhältnisse“.

Entwicklung der Aktivitäten und der wirtschaftlichen Verhältnisse

Das diesjährige Ergebnis liegt auf dem Niveau von 2021, die Bilanz wird jedoch insbesondere von drei Faktoren beeinflusst, die sich sowohl auf das operative Geschäft als auch auf das Ergebnis auswirken:

- *Niedrigere Margin aufgrund steigender Rohstoffpreise und Inflation*
- *Höhere Betriebskosten aufgrund steigender Energie- und Kraftstoffpreise*
- *Veröffentlichung der Pläne zum Ausstieg aus dem dänischen Markt im Jahr 2023*

Der Jahresabschluss 2022 wird durch Kosten für die Schließung von 59 Filialen beeinflusst, da 127 Mio. DKK für Kosten im Zusammenhang mit der Schließung von 59 ALDI-Filialen im 1. Quartal 2023 zurückgestellt werden. Die Schließung von 59 Filialen und der Verkauf von 130 Filialen an andere Lebensmittelunternehmen (114 Filialen an REMA 1000, 11 Filialen an Salling Group, 4 Filialen an Lidl und 1 Filiale an Coop) ist Teil der Entscheidung der Eigentümer von ALDI Danmark ApS, den dänischen Markt zu verlassen, um sich auf die anderen acht europäischen Märkte zu konzentrieren. Die Transaktionen mit REMA 1000 und der Salling Group stehen unter dem Vorbehalt der Genehmigung durch die dänischen Wettbewerbsbehörden, die derzeit noch anhängig ist. Eine Klarstellung der dänischen Wettbewerbs- und Verbraucherbehörde bezüglich der Genehmigung des Verkaufes an REMA 1000 wird mit dem Abschluss der laufenden Phase-2-Bearbeitung erwartet, die eine Frist bis spätestens 18. September 2023 hat.

LEDELSESBERETNING
*BERICHT DER GESCHÄFTSLEITUNG***Udviklingen i aktiviteter og økonomiske forhold (fortsat)**

Ifølge Årsregnskabsloven skal ophørende aktiviteter, herunder aktiviteter under nedlukning, præsenteres særskilt i resultatopgørelse og balance. Da alle nuværende driftsaktiviteter med dagligvarehandel i Aldi Danmark ApS ophører ved de transaktioner som er beskrevet ovenfor, er særskilt præsentation fravalgt med henvisning til det retvisende billede. Der henvises til noten "Ophørende aktiviteter".

Årets resultat sammenholdt med forventet udvikling

Det overordnede driftsresultat er på niveau med 2021 på trods af stigende indkøbspriser og forhøjet omkostningspres gennem størstedelen af året. Gennem en aktiv prispolitik og et godt samarbejde med leverandører er det dog lykket at holde priserne på et fornuftigt niveau og minimere de negative konsekvenser af stigende råvarepriser og inflation.

Regnskabet påvirkes imidlertid negativt af ekstraordinære omkostninger til nedlukning og markedsexit. Ledelsen vurderer på den baggrund årets resultat som utilfredsstillende.

Afvigelsen mellem resultat og forventning er primært drevet af højere udgifter til energi, stigende indkøbspriser og hensættelse til lukning af butikker i 2023.

Betydningsfulde begivenheder, indtruffet efter regnskabsårets afslutning

Foruden førnævnte handel med REMA 1000 er der i Q1 2023 solgt yderligere 16 butikker og 14 udviklingsprojekter er til Salling Group, Lidl og Coop.

Selskabet har derudover nogle få lejemål, hvor der på statuttidspunktet ikke er taget stilling til om butikkerne skal lukkes eller sælges. Efter statusdagen er det blevet besluttet at lukke disse butikker. Beslutningen er anset som en ikke-regulerende begivenhed.

Entwicklung der Aktivitäten und der wirtschaftlichen Verhältnisse (fortgesetzt)

Nach dem dänischen Jahresabschlussgesetz müssen aufgegebene Aktivitäten, einschließlich Aktivitäten während des Abschlusses, in der Gewinn- und Verlustrechnung und in der Bilanz separat ausgewiesen werden. Da mit den oben beschriebenen Transaktionen sämtliche derzeitigen operativen Tätigkeiten im Lebensmitteleinzelhandel der Aldi Danmark ApS aufhören, wurde auf eine gesonderte Darstellung mit Verweis auf das zutreffende Bild verzichtet. Bitte beachten Sie den Anhang "Aufgegebene Aktivitäten".

Das Jahresergebnis im Vergleich mit der erwarteten Entwicklung

Insgesamt liegt das Betriebsergebnis trotz steigender Einkaufspreise und erhöhtem Kostendruck, während größten Teils des Jahres auf dem Niveau von 2021. Durch eine aktive Preispolitik und eine gute Zusammenarbeit mit den Lieferanten ist es uns jedoch gelungen, die Preise auf einem vernünftigen Niveau zu halten und die negativen Folgen steigender Rohstoffpreise und Inflation zu minimieren.

Die Bilanz wird jedoch durch außerordentliche Kosten für Stilllegung und Marktaustritt belastet. Auf dieser Basis bewertet die Geschäftsführung das Jahresergebnis als unbefriedigend.

Die Abweichung zwischen Gewinn und Erwartungen ist vor allem auf höhere Energiekosten, steigende Einkaufspreise und Rückstellungen für Ladenschließungen im Jahr 2023 zurückzuführen.

Vorkommnisse von Bedeutung, nach Abschluss des Geschäftsjahres

Neben dem bereits erwähnten Handel mit REMA 1000 wurden im 1. Quartal 2023 weitere 16 Filialen und 14 Entwicklungsprojekte an die Salling Group, Lidl und Coop verkauft.

Darüber hinaus verfügt das Unternehmen über einige Mietverträge, bei denen zum Zeitpunkt der Begutachtung noch keine Entscheidung darüber getroffen wurde, ob die Filialen geschlossen oder verkauft werden sollen. Nach dem Stichtag wurde beschlossen, diese Geschäfte zu schließen. Die Entscheidung gilt als nicht regulatorisches Ereignis.

LEDELSESBERETNING
BERICHT DER GESCHÄFTSLEITUNG**Betydningsfulde begivenheder, indtruffet efter regnskabsårets afslutning (fortsat)**

Udover ovenstående, er der ikke efter regnskabsårets afslutning, indtruffet begivenheder af væsentlig betydning for koncernens og selskabets finansielle stilling.

Finansielle risici

Koncernens ejendomme er internt finansieret, hvorfor koncernen kun i begrænset omfang er eksponeret overfor ændringer i renteniveauet.

Varer som købes i udlandet afregnes i EUR. Der vurderes ikke at være væsentlige valutarisici forbundet hermed.

Forventninger til fremtiden

ALDI har besluttet at trække sig fra det danske marked og har som konsekvens af det indgået aftale med REMA 1000 Danmark om overdragelse af Aldi Danmark ApS samt med Salling Group, Lidl og Coop om enkelte butikker/projekter. Transaktionerne med REMA 1000 Danmark og Salling Group afventer Konkurrence- og Forbrugerstyrelsens godkendelse, men det forventes, at disse transaktioner gennemføres i andet halvår af 2023, hvorefter ALDI's aktiviteter i Danmark vil ophøre. ALDI's organisation og drift vil i 2023 blive påvirket af transaktionerne og butikslukningerne. Dette forventes at have en negativ effekt på 2023-regnskabet.

Samlet set forventes et underskud før skat på niveau med det realiserede for 2022, men vil dog blive påvirket hvis godkendelse fra Konkurrence- og Forbrugerstyrelsen trækker ud ligesom dispositioner truffet af ledelsen i REMA 1000 Danmark efter deres overtagelse af selskabet, vil kunne påvirke resultatet for 2023.

Vorkommnisse von Bedeutung, nach Abschluss des Geschäftsjahres (fortgesetzt)

Zusätzlich zum oben genannten sind keine Ereignisse eingetreten, die für die Finanzlage des Konzerns und der Gesellschaft von wesentlicher Bedeutung sind.

Finanziellen Risiken

Die Immobilien des Konzerns sind selbstfinanziert, weshalb der Konzern Veränderungen des Zinsniveaus nur in begrenztem Umfang ausgesetzt ist.

Im Ausland gekaufte Waren werden in EUR abgerechnet. Es wird davon ausgegangen, dass damit keine wesentlichen Währungsrisiken verbunden sind.

Erwartungen an die Zukunft

ALDI hat beschlossen, sich aus dem dänischen Markt zurückzuziehen, und hat daher mit REMA 1000 Danmark eine Vereinbarung über die Übertragung von Aldi Danmark ApS, sowie mit der Salling Group, Lidl und Coop über einzelne Filialen/Projekte, getroffen. Die Transaktionen mit REMA 1000 Danmark und der Salling Group stehen noch unter dem Vorbehalt der Genehmigung durch die dänische Wettbewerbs- und Verbraucherbehörde, aber es wird erwartet, dass diese Transaktionen in der zweiten Hälfte des Jahres 2023 abgeschlossen werden, danach werden die Aktivitäten von ALDI in Dänemark eingestellt. Die Organisation und der Betrieb von ALDI werden von den Transaktionen und Filialschließungen im Jahr 2023 betroffen sein. Dies wird sich voraussichtlich negativ auf den Jahresabschluss 2023 auswirken.

Insgesamt wird mit einem Verlust vor Steuern gerechnet, dass dem realisiertem im Jahr 2022 entspricht, aber dennoch beeinträchtigt werden kann, wenn sich die Genehmigung der dänischen Wettbewerbs- und Verbraucherbehörde verzögert, sowie getroffene Entscheidungen der Geschäftsführung von REMA 1000 Danmark nach der Übernahme des Unternehmens, könnten das Ergebnis für 2023 beeinflussen.

LEDELSESBERETNING
*BERICHT DER GESCHÄFTSLEITUNG***Redegørelse for samfundsansvar**

Selskabet har valgt at offentliggøre redegørelsen for samfundsansvar på selskabets hjemmeside.

Der henvises til følgende hjemmeside:

<https://www.aldi.dk/samfundsansvar2022.html>

Redegørelse for måltal og politikker for det underrepræsenterede køn

I vores branche er der en generel overvægt af mænd i ledelsesniveauerne, hvorfor ALDI har fokus på at få flere kvinder i ledelsen.

Øverste ledelse

ALDI's øverste ledelse udgøres af den administrerende direktør.

Øvrige ledelse

Målet for 2022 var 40% kvinder i den øvrige ledelse med udgangen af 2022.

I 2022 havde ALDI 42% kvinder i det øvrige ledelsesniveau. ALDI har således realiseret målet om en ligelig kønsmæssig fordeling i de øvrige ledelseslag.

Vi har gennem 2022 fortsat uddannet og opkvalificeret ledere og medarbejdere med fokus på at udvikle faglige og personlige kompetencer. Dette med henblik på at hjælpe kolleger med rette de kvalifikationer op til ledelsesniveau.

I forhold til nyrekrutteringer tilstræber vi altid at have en ligelig kønsmæssig fordeling i kandidatpuljen gennem hele processen. På den måde sikrer vi, at begge køn er ligeligt repræsenteret i screeningen af den bedst kvalificerede kandidat til stillingen.

Mål 2023

Direktionen ønsker at fastholde en kønsmæssig ligelig fordeling (40/60 jf. § 99b i årsregnskabsloven) i de øvrige ledelseslag. I og med at ALDI har besluttet at trække sig fra det danske marked, er der imidlertid ikke opsat konkrete mål for 2023 vedr. den kønsmæssige fordeling.

Gesellschaftlichen Verantwortung

Das Unternehmen hat sich dafür entschieden, die Erklärung zur Unternehmensverantwortung auf seiner Website zu veröffentlichen.

Bitte besuchen Sie die folgende Website:

<https://www.aldi.dk/samfundsansvar2022.html>

Zielvorgaben und Politiken für das unterrepräsentierte Geschlecht

In unserer Branche gibt es im Allgemeinen auf Führungsebene eine Mehrheit von Männern, und wir werden deshalb darauf fokussieren, dass mehr Frauen Mitglieder der Unternehmensleitung werden.

Oberste Führungsebene

Die oberste Führungsebene bei ALDI ist der Geschäftsführer.

Die übrigen Führungsebenen

2022 war das Ziel, dass 40% auf den übrigen Führungsebenen nach 2022 Frauen sein sollten.

Im Jahre 2022 gab es bei ALDI 42% Frauen auf den übrigen Führungsebenen. ALDI hat damit das Ziel eines ausgewogenen Geschlechterverhältnisses in den anderen Führungsebenen erreicht.

Im Laufe des Jahres 2022 haben wir die Aus- und Weiterbildung von Führungskräften und Mitarbeitern fortgesetzt, wobei der Schwerpunkt auf der Entwicklung beruflicher und persönlicher Kompetenzen lag. Dies, um den Kolleginnen und Kollegen zu helfen, die Qualifikationen bis auf Führungsebene zu korrigieren.

Bei der Einstellung von neuen Mitarbeitern streben wir immer daran, durch den ganzen Prozess eine gleichmäßige Geschlechtsverteilung unter den Bewerbern zu haben. In dieser Weise gewährleisten wir, dass beide Geschlechter bei der Suche nach dem am Best geeigneten Bewerber gleichmäßig vertreten sind.

Zielsetzung 2023

Die Geschäftsleitung strebt ein ausgewogenes Geschlechterverhältnis (40/60 vgl. § 99b des dänischen Abschlussgesetzes) in den anderen Führungsebenen an. Da ALDI jedoch beschlossen hat, sich aus dem dänischen Markt zurückzuziehen, wurden für 2023 keine konkreten Ziele bezüglich der Geschlechterverteilung festgelegt.

LEDELSESBERETNING
BERICHT DER GESCHÄFTSLEITUNG

Redegørelse for dataetik

Data udgør en vigtig del af ALDI Danmarks forretning. Vi har derfor indført en politik for dataetik, hvor vi redegør for vores dataetiske forpligtelser ved blandt andet at fastlægge fem grundlæggende dataetiske værdier, som strækker sig udover lovens minimumskrav: (i) mennesket først med fokus på individets ret til privatliv, frihed og frihedsrettigheder, (ii) bæredygtig databehandling med fokus på langsigtet og helhedsorienteret databehandling, (iii) transparens i vores databehandling, (iv) dataetisk træning og awareness i hele forretningen, og (v) at data skal give værdi til alle - både forretningen, vores kunder og medarbejdere.

Politikken er rammesættende for den måde vi designer og indretter projekter, processer og systemer på. Politikken er forankret i direktionen og compliance-afdelingen og revideres hvert 2. år. Politik for dataetik er offentliggjort på selskabets hjemmeside.

Der henvises til følgende hjemmeside: https://www.aldi.dk/content/dam/aldi/denmark/landingpages/databeskyttelse/Politik_for_Dataetik_ALDI_Danmark.pdf.res/1653638192408/Politik%20for_Dataetik_ALDI_Danmark.pdf.

Datenethik

Daten sind ein wichtiger Bestandteil von dem Geschäft ALDI Dänemarks. Wir haben daher eine Datenethik-Richtlinie eingeführt, in der wir unsere datenethischen Verpflichtungen darlegen, indem wir unter anderem fünf grundlegende datenethische Werte festlegen, die über die gesetzlichen Mindestanforderungen hinausgehen: (i) der Mensch steht an erster Stelle, wobei das Recht des Einzelnen auf Privatsphäre, Freiheit und Unabhängigkeit im Mittelpunkt steht, (ii) nachhaltige Datenverarbeitung mit dem Schwerpunkt auf langfristiger und ganzheitlicher Datenverarbeitung, (iii) Transparenz bei unserer Datenverarbeitung, (iv) datenethische Schulung und Bewusstheit in der gesamten Organisation und (v) dass Daten für alle von Nutzen sein sollten - für das Unternehmen, unsere Kunden und unsere Mitarbeiter.

Die Politik setzt den Rahmen für die Art und Weise, in den wir Projekte, Prozesse und Systeme gestalten und organisieren. Die Politik ist in der Geschäftsleitung und der Compliance-Abteilung verankert und wird alle 2 Jahre überprüft. Die ethischen Grundsätze der Datenverarbeitung sind auf der Website des Unternehmens veröffentlicht.

Bitte besuchen Sie die folgende Website: https://www.aldi.dk/content/dam/aldi/denmark/landingpages/databeskyttelse/Politik_for_Dataetik_ALDI_Danmark.pdf.res/1653638192408/Politik%20for_Dataetik_ALDI_Danmark.pdf

RESULTATOPGØRELSE 1. JANUAR - 31. DECEMBER
GEWINN- UND VERLUSTRECHNUNG 1. JANUAR - 31. DEZEMBER

	Note <i>Anhang</i>	Koncernen <i>Konzern</i>		Moderselskabet <i>Muttergesellschaft</i>	
		2022 tkr. tDKK	2021 tkr. tDKK	2022 tkr. tDKK	2021 tkr. tDKK
NETTOOMSÆTNING	1	3.928.619	3.784.602	3.928.619	3.785.234
<i>NETTOUMSATZ</i>					
Vareforbrug.....	2	-2.908.986	-2.770.439	-2.908.986	-2.770.438
<i>Warenaufwand</i>					
Andre driftsindtægter.....		23.868	42.007	23.207	41.201
<i>Sonstige betriebliche Erträge</i>					
Eksterne omkostninger.....	2, 3	-645.384	-541.788	-775.680	-659.290
<i>Externe Aufwendungen</i>					
BRUTTORESULTAT		398.117	514.382	267.160	396.707
<i>BRUTTOERGBNIS</i>					
Personaleomkostninger.....	2, 4	-830.044	-793.352	-810.639	-773.486
<i>Personalkosten</i>					
Af- og nedskrivninger.....	2	-131.657	-97.834	-92.992	-65.213
<i>Abschreibungen und -wertungen</i>					
Andre driftsomkostninger.....		-8.882	-2.309	-5.746	-821
<i>Sonstige betriebliche Aufwendungen</i>					
DRIFTSRESULTAT		-572.466	-379.113	-642.217	-442.813
<i>BETRIEBSERGBNIS</i>					
Indtægter af kapitalandele i dattervirksomheder.....		0	0	33.250	38.397
<i>Ergebnis von Beteiligungen an verbundene Unternehmen</i>					
Andre finansielle indtægter.....	5	3.137	93	26.339	14.070
<i>Sonstige finanzielle Erträge</i>					
Andre finansielle omkostninger.....		-15.809	-14.392	-15.532	-13.898
<i>Sonstige finanzielle Aufwendungen</i>					
RESULTAT FØR SKAT		-585.138	-393.412	-598.160	-404.244
<i>ERGEBNIS VOR STEUERN</i>					
Skat af årets resultat.....	6	1	0	13.023	10.832
<i>Steuern auf das Jahresergebnis</i>					
ÅRETS RESULTAT	7	-585.137	-393.412	-585.137	-393.412
<i>JAHRESERGBNIS</i>					

BALANCE 31. DECEMBER
BILANZ 31. DEZEMBER

	Note	Koncernen		Moderselskabet	
		Konzern		Muttergesellschaft	
AKTIVER		2022	2021	2022	2021
AKTIVA		tkr.	tkr.	tkr.	tkr.
	Anhang	tDKK	tDKK	tDKK	tDKK
Erhvervede immaterielle anlægsaktiver.....		960	1.893	960	1.893
<i>Erworbene immaterielle Anlagegüter</i>					
Immaterielle anlægsaktiver.....	8	960	1.893	960	1.893
<i>Immaterielles Vermögensgegenstände</i>					
Grunde og bygninger.....		1.901.131	1.754.849	0	0
<i>Grundstücke und Gebäude</i>					
Andre anlæg, driftsmateriel og inventar.....		293.529	320.416	293.091	320.040
<i>Sonstige Anlagen, Betriebsmittel und Geschäftsausstattung</i>					
Mat.anlægsaktiver under udførelse og forudbetalinger.....		76.656	40.987	0	0
<i>Sachanlagen in Arbeit und geleistete Anzahlungen</i>					
Materielle anlægsaktiver.....	9	2.271.316	2.116.252	293.091	320.040
<i>Sachanlagen</i>					
Kapitalandele i dattervirksomheder.....		0	0	1.014.743	923.097
<i>Beteiligungen am verbundene Unternehmen</i>					
Lejededpositum og andre tilgodehavender.....		7.848	6.674	7.706	6.533
<i>Mietkautionen und sonstige Forderungen</i>					
Finansielle anlægsaktiver.....	10	7.848	6.674	1.022.449	929.630
<i>Finanzanlagen</i>					
ANLÆGSAKTIVER.....		2.280.124	2.124.819	1.316.500	1.251.563
ANLAGEVERMÖGEN					
Handelsvarer.....		429.615	372.656	429.615	372.656
<i>Handelswaren</i>					
Varebeholdninger.....		429.615	372.656	429.615	372.656
<i>Warenbestände</i>					
Tilgodehavende hos tilknyttede virksomheder.....		0	0	1.121.758	971.652
<i>Forderungen gegen verbundene Unternehmen</i>					
Udskudte skatteaktiver.....	11	0	0	0	5.253
<i>Latente Steuerforderungen</i>					
Andre tilgodehavender.....		21.122	47.624	15.713	35.420
<i>Sonstige Forderungen</i>					
Tilgodehavende sambeskatningsbidrag.....		0	0	18.275	16.776
<i>Forderungen aus Körperschaftssteuern</i>					
Periodeafgrænsningsposter.....	12	4.345	4.785	4.148	4.580
<i>Rechnungsabgrenzungsposten</i>					
Tilgodehavender.....		25.467	52.409	1.159.894	1.033.681
<i>Forderungen</i>					

BALANCE 31. DECEMBER
BILANZ 31. DEZEMBER

	Note	Koncernen		Moderselskabet	
		<i>Konzern</i>		<i>Muttergesellschaft</i>	
AKTIVER (FORTSAT)		2022	2021	2022	2021
AKTIVA (FORTSETZUNG)		tkr.	tkr.	tkr.	tkr.
	Anhang	tDKK	tDKK	tDKK	tDKK
Likvide beholdninger.....		345.366	553.626	221.396	465.113
<i>Liquide Mittel</i>					
OMSÆTNINGSAKTIVER.....		800.448	978.691	1.810.905	1.871.450
<i>UMLAUFVERMÖGEN</i>					
AKTIVER.....		3.080.572	3.103.510	3.127.405	3.123.013
AKTIVA					

BALANCE 31. DECEMBER
BILANZ 31. DEZEMBER

	Note	Koncernen		Moderselskabet	
		Konzern		Muttergesellschaft	
PASSIVER		2022	2021	2022	2021
PASSIVA		tkr.	tkr.	tkr.	tkr.
	Anhang	tDKK	tDKK	tDKK	tDKK
Selskabskapital.....		2.891.650	2.722.500	2.891.650	2.722.500
<i>Gesellschaftskapital</i>					
Overført resultat.....		-516.222	-100.235	-516.222	-100.235
<i>Ergebnisvortrag</i>					
EGENKAPITAL.....		2.375.428	2.622.265	2.375.428	2.622.265
<i>EIGENKAPITAL</i>					
Andre hensatte forpligtelser.....	13	98.930	4.048	98.930	4.048
<i>Sonstige Rückstellungen</i>					
HENSATTE FORPLIGTELSER.....		98.930	4.048	98.930	4.048
<i>RÜCKSTELLUNGEN</i>					
Cashpoolgæld.....		74.401	0	74.401	0
<i>Verbindlichkeiten an Cashpool</i>					
Leverandører af varer og tjenesteydelser.....		406.909	366.261	394.566	362.864
<i>Verbindlichkeiten aus Lieferungen und Leistungen</i>					
Gæld, tilknyttede virksomheder...		0	0	61.665	5.784
<i>Verbindlichkeiten gegenüber verbundene Unternehmen</i>					
Anden gæld.....		124.904	110.936	122.415	128.052
<i>Übrige Verbindlichkeiten</i>					
Kortfristede gældsforpligtelser...		606.214	477.197	653.047	496.700
<i>Kurzfristige Verbindlichkeiten</i>					

BALANCE 31. DECEMBER
BILANZ 31. DEZEMBER

	Note	Koncernen		Moderselskabet	
		<i>Konzern</i>		<i>Muttergesellschaft</i>	
PASSIVER (FORTSAT)		2022	2021	2022	2021
PASSIVA (FORTSETZUNG)		tkr.	tkr.	tkr.	tkr.
	<i>Anhang</i>	<i>tDKK</i>	<i>tDKK</i>	<i>tDKK</i>	<i>tDKK</i>
GÆLDSFORPLIGTELSER.....		606.214	477.197	653.047	496.700
VERBINDLICHKEITEN					
PASSIVER.....		3.080.572	3.103.510	3.127.405	3.123.013
PASSIVA					
Eventualposter mv.	14				
<i>Eventualposten u.a.</i>					
Pantsætninger og sikkerhedsstillelser	15				
<i>Pfandbelastungen und Sicherheitsstellungen</i>					
Nærtstående parter	16				
<i>Nahestehende Partner</i>					
Betydningsfulde begivenheder, indtruffet efter regnskabsårets afslutning	17				
<i>Vorkommnisse von Bedeutung, nach Abschluss des Geschäftsjahres</i>					
Honorar til generalforsamlingsvalgte revisorer	3				
<i>Honorare der von der Hauptversammlung gewählten Wirtschaftsprüfer</i>					
Ophørende aktiviteter	18				
<i>Aufgegebene Aktivitäten</i>					

EGENKAPITALOPGØRELSE
EIGENKAPITAL

	Koncernen			
	<i>Konzern</i>			
	Selskabs- kapital <i>Gesellschafts- kapital</i>	Overkurs ved emission <i>Agio</i>	Overført resultat <i>Ergebnis- vortrag</i>	I alt <i>Insgesamt</i>
Egenkapital 1. januar 2022..... <i>Eigenkapital 1. Januar 2022</i>	2.722.500	0	-100.235	2.622.265
Forslag til resultatdisponering, jf. note 7..... <i>Vorschlag für die Gewinnverteilung, vgl Anhang 7</i>			-585.137	-585.137
Transaktioner med ejere <i>Transaktionen mit Eigentümern</i>				
Kapitalforhøjelse..... <i>Kapitalerhöhungen</i>	169.150	169.150		338.300
Overførsler <i>Überweisungen</i>				
Tilladt udligning..... <i>Erlaubter Ausgleich</i>		-169.150	169.150	0
Egenkapital 31. december 2022..... <i>Eigenkapital 31. Dezember 2022</i>	2.891.650	0	-516.222	2.375.428

EGENKAPITALOPGØRELSE
EIGENKAPITAL

	Moderselskabet <i>Muttergesellschaft</i>				
	Selskabs- kapital <i>Gesellschafts- kapital</i>	Overkurs ved emission <i>Agio</i>	Reserve for nettoopsk. efter indre værdis metode <i>Neubewertun- srücklage na- h der Equity Methode</i>	Overført resultat <i>Ergebnis- vortrag</i>	I alt <i>Insgesamt</i>
Egenkapital 1. januar 2022..... <i>Eigenkapital 1. Januar 2022</i>	2.722.500	0	0	-100.235	2.622.265
Forslag til resultatdisponering, jf. note 7. <i>Vorschlag für die Gewinnverteilung, vgl Anhang 7</i>			33.250	-618.387	-585.137
Transaktioner med ejere <i>Transaktionen mit Eigentümern</i>					
Kapitalforhøjelse..... <i>Kapitalerhöhungen</i>	169.150	169.150			338.300
Overførsler					
Udligning negativ saldo..... <i>Ausgleich negativer Saldo</i>			-33.250	33.250	0
Tilladt udligning..... <i>Erlaubter Ausgleich</i>		-169.150		169.150	0
Egenkapital 31. december 2022..... <i>Eigenkapital 31. Dezember 2022</i>	2.891.650	0	0	-516.222	2.375.428

Der er i regnskabsåret tegnet 2 stk. nye kapitalandele til en pålydende værdi på 84.575 tkr.
Im Geschäftsjahr ist 2 Anteilen mit einem Nennwert von t.DKK 84.575 gezeichnet.

PENGESTRØMSOPGØRELSE 1. JANUAR - 31. DECEMBER
CASHFLOW-RECHNUNG 1. JANUAR - 31. DEZEMBER

	Koncernen		Moderselskabet	
	Konzern		Muttersgesellschaft	
	2022	2021	2022	2021
	tkr.	tkr.	tkr.	tkr.
	tDKK	tDKK	tDKK	tDKK
Årets resultat..... <i>Jahresergebnis</i>	-585.137	-393.412	-585.137	-393.412
Årets af- og nedskrivninger tilbageført..... <i>Zurückgeführte Abschreibungen und -wertungen des Jahres</i>	131.657	97.834	92.992	65.213
Tilbageførsel af realisationsavancer..... <i>Rückführung von Verwertungserlösen</i>	3.824	1.910	688	422
Resultat af dattervirksomheder..... <i>Ergebnis aus verbundenen Unternehmen</i>	0	0	-33.250	-38.397
Skat af årets resultat tilbageført..... <i>Steuern vom Jahresergebnis zurückgeführt</i>	-1	0	-13.023	-10.832
Betalt selskabsskat..... <i>Gezahlte Körperschaftssteuer</i>	0	0	16.777	15.407
Ændring i varebeholdninger..... <i>Änderungen bei Vorräten</i>	-56.959	-59.308	-56.959	-59.307
Ændring i tilgodehavender (ekskl. skat)..... <i>Änderungen bei Forderungen</i>	25.768	-26.517	18.965	-12.698
Ændring i andre hensatte forpligtelser..... <i>Änderungen bei sonstige Rückstellungen</i>	94.882	-952	94.882	-952
Ændring i kortfristet gæld (ekskl. skat)..... <i>Änderungen bei kurzfristigen Verbindlichkeiten (ausgenommen Steuer)</i>	54.617	-85.575	26.065	-67.684
PENGESTRØMME FRA DRIFTSAKTIVITET..... CASHFLOW AUS BETRIEBLICHER TÄTIGKEIT	-331.349	-466.020	-438.000	-502.240
Køb af immaterielle anlægsaktiver..... <i>Kauf von immateriellen Vermögensgegenständen</i>	-66	-841	-66	-841
Køb af materielle anlægsaktiver..... <i>Kauf von Sachanlagen</i>	-290.842	-469.239	-67.028	-106.672
Salg af materielle anlægsaktiver..... <i>Verkauf von Sachanlagen</i>	1.296	1.063	1.296	1.063
Afståelse af finansielle anlægsaktiver..... <i>Abtretung von finanziellen Anlagevermögen</i>	0	0	1.604	1.326
PENGESTRØMME FRA INVESTERINGSAKTIVITET..... CASHFLOW AUS INVESTITIONSTÄTIGKEIT	-289.612	-469.017	-64.194	-105.124

PENGESTRØMSOPGØRELSE 1. JANUAR - 31. DECEMBER
CASHFLOW-RECHNUNG 1. JANUAR - 31. DEZEMBER

	Koncernen		Moderselskabet	
	<i>Konzern</i>		<i>Muttergesellschaft</i>	
	2022	2021	2022	2021
	tkr.	tkr.	tkr.	tkr.
	tDKK	tDKK	tDKK	tDKK
Kapitalforhøjelse.....	338.300	817.000	338.300	817.000
<i>Kapitalerhöhung</i>				
Ændringer i Cashpool gæld.....	74.401	0	74.401	0
<i>Änderung in Cashpool Verbindlichkeiten</i>				
Ændring i lån og mellemregning med tilknyttede virksomheder.....	0	0	-154.224	-377.821
<i>Änderung in Förderungen und Verbindlichkeiten gegenüber Zweigunternehmen</i>				
PENGESTRØMME FRA FINANSIERINGSAKTIVITET.....	412.701	817.000	258.477	439.179
CASHFLOW AUS FINANZIERUNGSTÄTIGKEIT				
ÆNDRING I LIKVIDER.....	-208.260	-118.037	-243.717	-168.185
ÄNDERUNGEN BEI FLÜSSIGEN MITTELN				
Likvider 1. januar.....	553.626	671.663	465.113	633.298
<i>Flüssige Mittel 1. Januar</i>				
LIKVIDER 31. DECEMBER.....	345.366	553.626	221.396	465.113
FLÜSSIGE MITTEL 31. DEZEMBER				
Likvider 31. december specificeres således: <i>Flüssige Mittel am 31. Dezember werden wie folgt spezifiziert:</i>				
Likvide beholdninger.....	345.366	553.626	221.396	465.113
<i>Liquide Mittel</i>				
LIKVIDER.....	345.366	553.626	221.396	465.113
FLÜSSIGE MITTEL				

**NOTER
ANHÄNGE**
**Note
Anhang**
Nettoomsætning

1

Nettoumsatz

I henhold til årsregnskabslovens §96, stk. 1 og §126, stk. 1, er der ikke foretaget opdeling på segmenter, da koncernens aktiviteter kun er indenfor et segment.

Gemäß dem dänischen Gesetz über Jahresabschlüsse §96 Abs 1 und §126 Abs 1 wurde keine Aufteilung in Segmente vorgenommen, da die Aktivitäten des Konzerns nur innerhalb eines Segments liegen.

Særlige poster

2

Sonderposten

Årsrapporten er påvirket af hensættelser til omkostninger til nedlukning af 59 butikker samt nedskrivning af materielle anlægsaktiver og varebeholdninger med i alt 126.527 t.DKK. Omkostningerne er i resultatopgørelsen indregnet under vareforbrug med 14.900 t.DKK, eksterne omkostninger med 49.374 t.DKK, personaleomkostninger med 38.588 t.DKK og af- og nedskrivninger med 23.665 t.DKK.

Der Jahresbericht ist durch Rückstellungen für Kosten für die Schließung von 59 Filialen, Abschreibungen auf Sachanlagen und Vorräte in Höhe von insgesamt 126.527 t.DKK beeinflusst. Die Kosten werden in der Gewinn- und Verlustrechnung unter Warenverbrauch mit 14.900 t.DKK, externen Kosten mit 49.374 t.DKK, Personalkosten mit 38.588 t.DKK und Abschreibungen mit 23.665 t.DKK ausgewiesen.

	Koncernen <i>Konzern</i>		Moderselskabet <i>Muttergesellschaft</i>	
	2022 tkr. tDKK	2021 tkr. tDKK	2022 tkr. tDKK	2021 tkr. tDKK
Honorar til generalforsamlingsvalgte revisorer				
<i>Honorare der von der Hauptversammlung gewählten Wirtschaftsprüfer</i>				
Samlet honorar:				
<i>Gesamtes honorar:</i>				
BDO.....	1.157	1.514	1.053	1.396
BDO				
	1.157	1.514	1.053	1.396
 Specifikation af honorar:				
<i>Spezifizierung des honorars:</i>				
Lovpligtig revision.....	547	744	443	665
<i>Gesetzliche Prüfung</i>				
Erklæringsopgaver med sikkerhed ...	107	147	107	147
<i>Erklärungsaufgaben mit Sicherheit</i>				
Skatterådgivning.....	198	164	198	158
<i>Steuerberatung</i>				
Andre ydelser.....	305	459	305	426
<i>Andere Leistungen</i>				
	1.157	1.514	1.053	1.396

3

**NOTER
ANHÄNGE**

	Koncernen		Moderselskabet		Note
	<i>Konzern</i>		<i>Muttergesellschaft</i>		
	2022	2021	2022	2021	Anhang
	tkr.	tkr.	tkr.	tkr.	
	tDKK	tDKK	tDKK	tDKK	
Personaleomkostninger					4
<i>Personalkosten</i>					
Antal personer beskæftiget i gennemsnit: <i>Durchschnittliche Anzahl der beschäftigten Personen</i>	1.761	1.776	1.738	1.753	
Løn og gager..... <i>Löhne und Gehälter</i>	736.691	699.983	718.845	682.509	
Pensioner..... <i>Pensionen</i>	81.950	82.960	80.520	80.686	
Andre omkostninger til social sikring <i>Aufwendungen für soziale Sicherung</i>	11.403	10.409	11.274	10.291	
	830.044	793.352	810.639	773.486	
<p>Oplysninger om ledelsesvederlag er udeladt i henhold til undtagelsesbestemmelsen i årsregnskabsloven § 98 b, stk. 3 nr. 2. <i>Es werden auf eine Angabe zur Vergütung der Geschäftsleitung gemäß der Ausnahmeregelung des § 98 b Abs. 3 Nr. 2. Verzichtet.</i></p>					
Andre finansielle indtægter					5
<i>Sonstige finanzielle Erträge</i>					
Renteindtægter fra tilknyttede virksomheder..... <i>Verbundene Unternehmen</i>	0	0	23.584	13.981	
Finansielle indtægter i øvrigt..... <i>Sonstige Zinserträge</i>	3.137	93	2.755	89	
	3.137	93	26.339	14.070	
Skat af årets resultat					6
<i>Steuern auf das Jahresergebnis</i>					
Beregnet skat af årets skattepligtige indkomst..... <i>Berechnete Steuer auf das steuerpflichtige Einkomm</i>	0	0	-18.275	-16.776	
Regulering skat vedrørende tidligere år..... <i>Regulierung der Steuern der Vorjahre</i>	-1	0	-1	0	
Regulering af udskudt skat..... <i>Regulierung der latenten Steuern</i>	0	0	5.253	5.944	
	-1	0	-13.023	-10.832	

**NOTER
ANHÄNGE**

	Koncernen		Moderselskabet		Note
	Konzern		Muttergesellschaft		
	2022	2021	2022	2021	Anhang
	tkr.	tkr.	tkr.	tkr.	
	tDKK	tDKK	tDKK	tDKK	
Forslag til resultatdisponering					7
<i>Vorschlag für die Ergebniserteilung</i>					
Henlæggelser til reserve for nettoopsk. efter indre værdis metode.....	0	0	33.250	38.397	
<i>Neubewertungsrücklage nach der Equity Methode</i>					
Overført resultat.....	-585.137	-393.412	-618.387	-431.809	
<i>Ergebnisvortrag</i>					
	-585.137	-393.412	-585.137	-393.412	
Immaterielle anlægsaktiver					8
<i>Immaterielles Anlagevermögen</i>					
			Koncernen		
			Konzern		
			Erhvervede immaterielle anlægsaktiver		
			<i>Erworbene immaterielle Anlagegüter</i>		
Kostpris 1. januar 2022.....			6.551		
<i>Anschaffungskosten 1. Januar 2022</i>					
Tilgang.....			66		
<i>Zugang</i>					
Afgang.....			-663		
<i>Abgang</i>					
Kostpris 31. december 2022.....			5.954		
<i>Anschaffungskosten 31. Dezember 2022</i>					
Afskrivninger 1. januar 2022.....			4.658		
<i>Abschreibungen 1. Januar 2022</i>					
Tilbageførsel af afskrivninger på afhændede aktiver.....			-663		
<i>Rückführung der Abschreibungen von veräußerten Aktiva</i>					
Årets afskrivninger			999		
<i>Abschreibungen des Jahres</i>					
Afskrivninger 31. december 2022.....			4.994		
<i>Abschreibungen 31. Dezember 2022</i>					
Regnskabsmæssig værdi 31. december 2022.....			960		
<i>Buchwert 31. Dezember 2022</i>					

NOTER
 ANHÄNGE

 Note
 Anhang

Immaterielle anlægsaktiver (fortsat)
Immaterielles Anlagevermögen (fortsetzung)

8

	Moder- selskabet Muttergesell- schaft
	Erhvervede immaterielle anlægsaktiver Erworbene immaterielle Anlagegüter
Kostpris 1. januar 2022.....	2.537
<i>Anschaffungskosten 1. Januar 2022</i>	
Tilgang.....	66
<i>Zugang</i>	
Tilgang ved fusion og køb af virksomhed.....	4.014
<i>Zugang durch Fusion und Übernahme von Unternehmen</i>	
Afgang.....	-663
<i>Abgang</i>	
Kostpris 31. december 2022.....	5.954
<i>Anschaffungskosten 31. Dezember 2022</i>	
Afskrivninger 1. januar 2022.....	753
<i>Abschreibungen 1. Januar 2022</i>	
Tilbageførsel af afskrivninger på afhændede aktiver.....	-663
<i>Rückführung der Abschreibungen von veräußerten Aktiva</i>	
Årets afskrivninger	999
<i>Abschreibungen des Jahres</i>	
Af- og nedskrivninger ved fusion og køb af virksomhed.....	3.905
<i>Abschreibungen durch Fusion und Übernahme von Unternehmen</i>	
Afskrivninger 31. december 2022.....	4.994
<i>Abschreibungen 31. Dezember 2022</i>	
Regnskabsmæssig værdi 31. december 2022.....	960
<i>Buchwert 31. Dezember 2022</i>	

NOTER
ANHÄNGE

Note
Anhang

Materielle anlægsaktiver
Sachanlagen

9

	Koncernen		
	Grunde og bygninger <i>Grundstücke und Gebäude</i>	Andre anlæg, driftsmateriel og inventar <i>Sonstige Anlagen, Betriebsmittel und Geschäftsausstattung</i>	Mat.anlægsaktiver under udførelse og forudbet. <i>Sachanlagen in Arbeit und geleistete Anzahlungen</i>
Kostpris 1. januar 2022.....	2.142.694	871.162	40.987
<i>Anschaftungskosten 1. Januar 2022</i>			
Overførsel.....	27.551	0	-27.551
<i>Zuführung</i>			
Tilgang.....	157.054	67.432	66.356
<i>Zugang</i>			
Afgang.....	0	-168.774	-3.136
<i>Abgang</i>			
Kostpris 31. december 2022.....	2.327.299	769.820	76.656
<i>Anschaftungskosten 31. Dezember 2022</i>			
Af- og nedskrivninger 1. januar 2022.....	387.845	550.746	
<i>Abschreibungen 1. Januar 2022</i>			
Tilbageførsel af afskrivninger på afhændede aktiver.....	0	-166.790	
<i>Rückführung der Abschreibungen von veräußerten Aktiva</i>			
Nedskrivning.....	0	23.666	
<i>Wertberichtigung</i>			
Årets afskrivninger	38.323	68.669	
<i>Abschreibungen des Jahres</i>			
Af- og nedskrivninger 31. december 2022.....	426.168	476.291	
<i>Abschreibungen 31. Dezember 2022</i>			
Regnskabsmæssig værdi 31. december 2022..	1.901.131	293.529	76.656
<i>Buchwert 31. Dezember 2022</i>			

NOTER
ANHÄNGE

Note
Anhang

Materielle anlægsaktiver (fortsat)
Sachanlagen (fortsetzung)

9

	Moder- selskabet <i>Muttergesell- schaft</i>
	Andre anlæg, driftsmateriel og inventar Sonstige Anlagen, Betriebsmittel und Geschäfts- ausstattung
Kostpris 1. januar 2022.....	9.984
<i>Anschaffungskosten 1. Januar 2022</i>	
Tilgang.....	67.028
<i>Zugang</i>	
Tilgang ved fusion og køb af virksomhed.....	825.681
<i>Zugang durch Fusion und Übernahme von Unternehmen</i>	
Afgang.....	-168.774
<i>Abgang</i>	
Kostpris 31. december 2022.....	733.919
<i>Anschaffungskosten 31. Dezember 2022</i>	
Af- og nedskrivninger 1. januar 2022.....	5.189
<i>Abschreibungen 1. Januar 2022</i>	
Tilbageførsel af afskrivninger på afhændede aktiver.....	-166.790
<i>Rückführung der Abschreibungen von veräußerten Aktiva</i>	
Nedskrivning.....	23.666
<i>Wertberichtigung</i>	
Årets afskrivninger	68.327
<i>Abschreibungen des Jahres</i>	
Af- og nedskrivninger ved fusion og køb af virksomhed.....	510.436
<i>Abschreibungen durch Fusion und Übernahme von Unternehmen</i>	
Af- og nedskrivninger 31. december 2022.....	440.828
<i>Abschreibungen 31. Dezember 2022</i>	
Regnskabsmæssig værdi 31. december 2022.....	293.091
<i>Buchwert 31. Dezember 2022</i>	

NOTER
ANHÄNGE

	Note Anhang
Finansielle anlægsaktiver	10
<i>Finanzanlagevermögen</i>	
	Koncernen
	<i>Konzern</i>
	<hr/>
	Lejedespositum og andre tilgodehavender <i>Mietkautionen und sonstige Forderungen</i>
Kostpris 1. januar 2022.....	6.674
<i>Anschaffungskosten 1. Januar 2022</i>	
Tilgang.....	1.359
<i>Zugang</i>	
Afgang.....	-185
<i>Abgang</i>	
Kostpris 31. december 2022.....	7.848
<i>Anschaffungskosten 31. Dezember 2022</i>	
Regnskabsmæssig værdi 31. december 2022.....	7.848
<i>Buchwert 31. Dezember 2022</i>	

NOTER
ANHÄNGE
Note
Anhang
Finansielle anlægsaktiver (fortsat)
Finanzanlagevermögen (fortsetzung)

10

	Moderselskabet <i>Muttergesellschaft</i>	
	Kapitalandele i datter- virksomheder Beteiligungen am verbundene Unternehmen	Lejededpositum og andre tilgodehavender Mietkautionen und sonstige Forderungen
Kostpris 1. januar 2022.....	3.081.439	1.818
<i>Anschaffungskosten 1. Januar 2022</i>		
Tilgang.....	161.371	1.359
<i>Zugang</i>		
Tilgang ved fusion og køb af virksomhed.....	0	4.714
<i>Zugang durch Fusion und Übernahme von Unternehmen</i>		
Afgang.....	-1.378.685	-185
<i>Abgang</i>		
Kostpris 31. december 2022.....	1.864.125	7.706
<i>Anschaffungskosten 31. Dezember 2022</i>		
Værdireguleringer 1. januar 2022.....	-2.199.713	0
<i>Aufwertung 1. Januar 2022</i>		
Årets resultat	33.250	0
<i>Jahresergebnis</i>		
Tilbageførsel af opskrivning på afhændede aktiver.....	1.317.081	
<i>Rückführung der Abschreibungen von veräußerten Aktiva</i>		
Værdireguleringer 31. december 2022.....	-849.382	0
<i>Aufwertung 31. Dezember 2022</i>		
Regnskabsmæssig værdi 31. december 2022.....	1.014.743	7.706
<i>Buchwert 31. Dezember 2022</i>		

Kapitalandele i dattervirksomheder
Kapitalanteile an Tochterunternehmen

Navn og hjemsted <i>Name und Sitz</i>	Ejerandel <i>Eigentümergehalt</i>
Aldi Karlslunde K/S, Albertslund.....	100 %
Aldi Karlslunde ApS (under frivillig likvidation), Albertslund.....	100 %
Aldi Ejendomme ApS, Albertslund.....	100 %

Udskudt skatteaktiv

11

Latente Steuerforderungen

Hensættelse til udskudt skat vedrører forskelle mellem regnskabsmæssige og skattemæssige værdier på immaterielle anlægsaktiver, materielle anlægsaktiver, periodeafgrænsningsposter, hensatte forpligtelser og fremførselsberettigede underskud.

Die Rückstellung für latente Steuern bezieht sich auf Unterschiede zwischen den Bilanzierungs- und Steuerwerten von immateriellen Vermögenswerten, Sachanlagen, Rechnungsabgrenzungsposten, Sonstige Rückstellungen und steuerliche Verlustvorträge.

**NOTER
ANHÄNGE**
**Note
Anhang**

	Koncernen <i>Konzern</i>		Moderselskabet <i>Muttergesellschaft</i>	
	2022 tkr. tDKK	2021 tkr. tDKK	2022 tkr. tDKK	2021 tkr. tDKK
Udskudt skatteaktiv 1. januar..... <i>Saldo Jahresanfang</i>	0	0	5.253	11.197
Årets udskudte skat i resultatopgørelsen..... <i>Eingestellt im laufenden Jahr</i>	0	0	-5.253	-5.944
Udskudt skatteaktiv 31. december. <i>Latente Steuerforderungen 31. Dezember 2022</i>	0	0	0	5.253

Periodeafgrænsningsposter

12

Rechnungsabgrenzungsposten

Periodeafgrænsningsposter indregnet under aktiver omfatter afholdte omkostninger vedrørende efterfølgende regnskabsår.

Unter Aktiva berücksichtigte Rechnungsabgrenzungsposten umfassen Ausgaben, die nachfolgenden Geschäftsjahre betreffen.

Andre hensatte forpligtelser

13

Sonstige Rückstellungen

Forfaldstidspunkterne for hensatte forpligtelser forventes at blive:

Die voraussichtlichen Fälligkeitstermine für Rückstellungen sind:

0-1 år..... <i>0-1 Jahr</i>	98.930	4.048	98.930	4.048
	98.930	4.048	98.930	4.048

Hensatte forpligtelser omfatter forventede omkostninger til omstruktureringer og oprensning efter forurening.

Rückstellungen umfassen zu erwartende Aufwendungen für Umstrukturierungen und die Sanierung des Verschmutzung Schadens.

**NOTER
ANHÄNGE**
**Note
Anhang**
**Eventualposter mv.
Eventualposten u.a.**
14

Moderselskabet og koncernen har et eventualaktiv i form af et skatteaktiv. Eventualaktivet udgør 809.610 tkr. pr. balancedagen.

Eventualaktiva

Die Muttergesellschaft und der Konzern hat einen Eventualaktiva aus Latente Steueraktiva. Die Eventualaktiva beläuft sich auf 809.610 TDKK zum Bilanzstichtag.

**Eventualforpligtelser
Eventualverbindlichkeiten**

	Koncernen Konzern		Moderselskabet Muttergesellschaft	
	2022 tkr. tDKK	2021 tkr. tDKK	2022 tkr. tDKK	2021 tkr. tDKK
Leasingforpligtelser (operationel leasing) forfalder: Leasingverbindlichkeiten (operationelles Leasing):				
Inden for 1 år..... Innerhalb von 1 Jahr	5.288	10.782	4.334	9.081
Mellem 1 og 5 år..... Zwischen 1 und 5 Jahren	617	1.866	463	1.740
	5.905	12.648	4.797	6.189

**NOTER
ANHÄNGE****Note
Anhang****Eventualposter mv. (fortsat)***Eventualposten u.a. (fortsetzung)***Moderselskabet***Die Muttergesellschaft*

14

Moderselskabet deltager som kommanditist i Aldi Karlslunde KS og hæfter derved for sit indskud i disse virksomheder. Indskuddet kan opgøres som:

Die Muttergesellschaft nimmt als Kommanditist an Aldi Karlslunde KS teil, und haftet dabei für seine Beiteiligung in diesen Unternehmen. Die Beteiligung wird wie folgt aufgenommen:

Aldi Karlslunde KS	60.000 t.kr
I alt	60.000 t.kr

Der påhviler selskabet lejeforpligtelser på 1.007 mio. kr. ifølge flerårig kontrakter om leje af administrationslokaler og butiksejemål.

Auf die Gesellschaft weilt Mietverpflichtungen in Höhe von 1.007 mio. DKK laut mehrjährigen Vertrag über mietverhältnisse von Verwaltungsgebäude und Geschäftsbebäude.

Der påhviler selskabet forpligtelser til et bredt antal medarbejdere i niveauet 45 mio. kr. Forpligtelsen udløber i perioden 2023-2025.

Das Unternehmen hat Verpflichtungen gegenüber einer Vielzahl von Arbeitnehmern in Höhe von etwa 45 Mio. DKK. Die Verpflichtung läuft im Zeitraum 2023-2025 aus.

Til sikkerhed for datterselskabets forpligtelser knyttet til aftaler om opførelse af nye butiksejendomme, har moderselskabet afgivet selvskyldnerkaution.

Zur Absicherung der Verpflichtungen der Tochtergesellschaft aus Verträgen über den Neubau von Ladenlokalen hat die Muttergesellschaft eine Selbstschuldnerbürgschaft gestellt.

Koncernen*Der Konzern*

Der påhviler koncernen lejeforpligtelser på 1.007 mio. kr. ifølge flerårig kontrakter om leje af administrationslokaler og butiksejemål.

Auf der Konzern weilt Mietverpflichtungen in Höhe von 1.007 mio. DKK laut mehrjährigen Vertrag über mietverhältnisse von Verwaltungsgebäude und Geschäftsbebäude.

Der påhviler koncernen forpligtelser til et bredt antal medarbejdere i niveauet 45 mio. kr. Forpligtelsen udløber i perioden 2023-2025.

Der Konzern hat Verpflichtungen gegenüber einer Vielzahl von Arbeitnehmern in Höhe von etwa 45 Mio. DKK. Die Verpflichtung läuft im Zeitraum 2023-2025 aus.

Der er af 3. mand stillet betalingsgarantier overfor udlejere af lejemål med 1,6 mio. kr.

Ein Dritter hat gegenüber Vermietern Bankgarantien in Höhe von 1,6 mio. DKK abgelegt, diese gehen über die verbuchten Mietkautionen hinaus.

Koncernen hæfter solidarisk med leverandører for diverse punktafgifter. I henhold til reglerne om objektivt ansvar omkring solidarisk hæftelse for punktafgifter, kan koncernen blive opkrævet ikke indbetalte punktafgifter til SKAT, for varer som selskabet har indkøbt.

Der Konzern haftet gemeinsam mit den Lieferanten für verschiedene Verbrauchssteuern. Unter den strengen Haftungsregeln bezüglich der gesamtschuldnerischen Haftung für Verbrauchsteuern, kann der Konzern für nicht bezahlte Verbrauchsteuern für Produkte, die das Unternehmen erworben hat, berechnet werden.

**NOTER
ANHÄNGE****Note
Anhang****Eventualposter mv. (fortsat)**
Eventualposten u.a. (fortsetzung)

14

Hæftelse i sambeskatningen*Haftung bei Gemeinschaftsbesteuerung*

Koncernens danske selskaber hæfter solidarisk for skat af koncernens sambeskattede indkomst og for eventuelle kildeskatter såsom udbytteskat mv.

Skyldig skat af koncernens sambeskattede indkomst udgør 0 tkr. pr. balancedagen.

Haftung bei Gemeinschaftsbesteuerung

Die dänischen Gesellschaften des Konzerns haften solidarisch für die Steuern auf das gemeinschaftlich besteuerte Einkommen des Konzerns und für gewisse möglichen Quellensteuern wie Ertragssteuer und Royalty-Steuer sowie für die gemeinschaftliche Erfassung der Mehrwertsteuer.

Die geschuldete Steuer auf das gemeinschaftlich besteuerte Einkommen des Konzerns beträgt am Bilanzstichtag 0 tDKK.

Pantsætninger og sikkerhedsstillelser

15

*Pfandbelastungen und Sicherheitsstellungen***Moderselskabet***Die Muttergesellschaft*

Af moderselskabets indestående i pengeinstitutter er 1,9 mio. kr. stillet til sikkerhed for afgivne bankgarantier i dattervirksomheder.

Aus dem Guthaben die Muttergesellschaft in Geldinstituten wurden 1,9 mio. DKK als Sicherheit für abgegebene Bankgarantien in verbundene Unternehmen gestellt.

Koncernen*Der Konzern*

Af koncernens indestående i pengeinstitutter er 1,9 mio. kr. stillet til sikkerhed for afgivne bankgarantier.

Aus dem Guthaben der Konzern in Geldinstituten wurden 1,9 mio. DKK als Sicherheit für abgegebene Bankgarantien gestellt.

**NOTER
ANHÄNGE****Note
Anhang****Nærtstående parter****16***Nahestehende Partner*

Virksomhedens nærtstående parter omfatter følgende:

Die nahestehenden Partner umfassen folgende:

Bestemmende indflydelse

Ingen.

Bestimmender Einfluss

Keine.

Transaktioner med nærtstående parter

Virksomheden har ikke haft væsentlige transaktioner, der ikke er indgået på markedsmæssige vilkår.

Transaktionen mit nahestehenden Personen

Wesentliche Transaktionen mit nahestehenden Personen, die nicht zu marktüblichen Bedingungen abgewickelt wurden, fanden nicht statt.

Betydningsfulde begivenheder, indtruffet efter regnskabsårets afslutning**17***Vorkommnisse von Bedeutung, nach Abschluss des Geschäftsjahres*

Handlen med REMA 1000 effektueres forventeligt i andet halvår af 2023. Yderligere 16 butikker og 14 udviklingsprojekter er solgt til andre konkurrenter i markedet.

Selskabet har derudover nogle få lejemål, hvor der på statustidspunktet ikke er taget stilling til om butikkerne skal lukkes eller sælges. Efter statusdagen er det blevet besluttet at lukke disse butikker. Beslutningen er anset som en ikke-regulerende begivenhed.

Der Handel mit REMA 1000 soll im zweiten Hälfte des Jahres 2023 abgeschlossen werden. Weitere 16 Filialen und 14 Entwicklungsprojekte wurden an andere Wettbewerber im Markt verkauft. Diese Transaktionen soll im ersten Halbjahr 2023 abgeschlossen werden.

Darüber hinaus verfügt das Unternehmen über einige Mietverträge, bei denen zum Zeitpunkt der Begutachtung noch keine Entscheidung darüber getroffen wurde, ob die Filialen geschlossen oder verkauft werden sollen. Nach dem Stichtag wurde beschlossen, diese Geschäfte zu schließen. Die Entscheidung gilt als nicht regulatorisches Ereignis.

**NOTER
ANHÄNGE****Note
Anhang****Ophørende aktiviteter**

18

Aufgegebene Aktivitäten

Ifølge Årsregnskabsloven skal ophørende aktiviteter, herunder aktiviteter under nedlukning, præsenteres særskilt i resultatopgørelse og balance. Da alle nuværende driftsaktiviteter med dagligvarehandel i Aldi Danmark ApS ophører, er særskilt præsentation fravalgt med henvisning til det retvisende billede. Følgende aktiviteter med besiddelse af ejendomme og udlejning heraf vil dog ikke være ophørende:

Resultatopgørelse

Nettoomsætning der udgør 138.505 tDKK i regnskabsåret 2022 og 123.302 tDKK i regnskabsåret 2021.

Balance

Grunde og bygninger der udgør 1.901.131 tDKK i regnskabsåret 2022 og 1.754.849 tDKK i regnskabsåret 2021.

Mat.anlægsaktiver under udførelse og forudbetalinger der udgør 76.656 tDKK i regnskabsåret 2022 og 40.987 tDKK i regnskabsåret 2021.

Aufgegebene Aktivitäten

Nach dem dänischen Jahresabschlussgesetz müssen aufgegebene Aktivitäten, einschließlich Aktivitäten während des Abschlusses, in der Gewinn- und Verlustrechnung und in der Bilanz separat ausgewiesen werden. Da sämtliche derzeitigen operativen Tätigkeiten im Lebensmitteleinzelhandel der Aldi Danmark ApS aufhören, wurde auf eine gesonderte Darstellung mit Verweis auf das zutreffende Bild verzichtet. Die folgenden Aktivitäten rund um den Besitz und die Vermietung von Immobilien werden jedoch nicht eingestellt:

Gewinn- und verlustrechnung

Der Nettoumsatz beträgt im Geschäftsjahr 2022 tDKK 138.505 und im Geschäftsjahr 2021 tDKK 123.302.

Bilanz

Grundstücke und Gebäude belaufen sich im Geschäftsjahr 2022 auf 1.901.131 tDKK und im Geschäftsjahr 2021 auf 1.754.849 tDKK.

Sachanlagen in Arbeit und geleistete Anzahlungen belaufen sich im Geschäftsjahr 2022 auf 76.656 tDKK und im Geschäftsjahr 2021 auf 40.987 tDKK.

**ANVENDT REGNSKABSPRAKSIS
ANGEWANDTE BILANZIERUNGS- UND
BEWERTUNGSGRUNDSÄTZE**

Årsrapporten for ALDI Danmark ApS for 2022 er aflagt i overensstemmelse med den danske årsregnskabslovs bestemmelser for virksomheder i regnskabsklasse C, stor virksomhed.

Årsrapporten er udarbejdet efter samme regnskabspraksis som sidste år.

Sammenligningstal

Sammenligningstallene i moderselskabets resultatopgørelse og balance er tilpasset som følge af overtagelse af Aldi Kolding K/S og Aldi Karlslunde K/S.

Ophørende aktiviteter

Ifølge Årsregnskabsloven skal ophørende aktiviteter, herunder aktiviteter under nedlukning, præsenteres særskilt i resultatopgørelse og balance. Da alle nuværende driftsaktiviteter med dagligvarehandel i Aldi Danmark ApS ophører ved de transaktioner som er beskrevet ovenfor, er særskilt præsentation fravalgt med henvisning til det retvisende billede. Der henvises til noten "Ophørende aktiviteter".

Konzernregnskabet

Konzernregnskabet omfatter moderselskabet ALDI Danmark ApS samt dattervirksomheder, hvori ALDI Danmark ApS direkte eller indirekte besidder mere end 50 % af stemmerettighederne eller på anden måde har bestemmende indflydelse jf. koncernoversigten.

Konzernregnskabet er udarbejdet som et sammendrag af moderselskabets og dattervirksomheders årsregnskaber ved sammenlægning af ensartede regnskabsposter. Ved konsolideringen foretages fuld eliminering af koncerninterne indtægter og omkostninger, aktiebesiddelser, interne mellemværender og udbytter samt realiserede og urealiserede fortjenester og tab ved transaktioner mellem de konsoliderede virksomheder.

Der Jahresbericht für ALDI Danmark ApS für 2022 wurde in Übereinstimmung mit dem dänischen Gesetz über den Jahresabschluss für Unternehmen der Größenklasse C, große Gesellschaft.

Der Jahresbericht wurde nach derselben Rechnungslegungspraxis wie im letzten Jahr erarbeitet.

Vergleichszahl

Die Vergleichszahlen in der Gewinn- und Verlustrechnung sowie in der Bilanz wurden aufgrund des Erwerbs der Aldi Kolding K/S und Aldi Karlslunde K/S angepasst.

Aufgegebene Aktivitäten

Nach dem dänischen Jahresabschlussgesetz müssen aufgegebene Aktivitäten, einschließlich Aktivitäten während des Abschlusses, in der Gewinn- und Verlustrechnung und in der Bilanz separat ausgewiesen werden. Da sämtliche derzeitigen operativen Tätigkeiten im Lebensmitteleinzelhandel der Aldi Danmark ApS aufhören, wurde auf eine gesonderte Darstellung mit Verweis auf das zutreffende Bild verzichtet. Bitte beachten Sie den Anhang "Aufgegebene Aktivitäten"

Konzernabschluss

Der Konzernabschluss umfasst die Muttergesellschaft, ALDI Danmark ApS, sowie die verbundenen Unternehmen, an denen ALDI Danmark ApS, direkt oder indirekt mehr als 50 % des Stimmrechts besitzt oder auf die sie auf andere Weise einen bestimmenden Einfluss ausübt vgl. die Konzernübersicht.

Der Konzernabschluss wurde als Zusammenfassung der Jahresabschlüsse der Muttergesellschaft und der verbundenen Unternehmen durch Zusammenfügen gleichartiger Abschlussposten erstellt. Bei der Konsolidierung wird eine vollständige Eliminierung von konzerninternen Aufwendungen, Aktienbesitz, internen Außenständen und Erträgen sowie realisierten und nicht realisierten Einkünften und Verlusten bei Transaktionen zwischen den konsolidierten Unternehmen vorgenommen.

**ANVENDT REGNSKABSPRAKSIS
ANGEWANDTE BILANZIERUNGS- UND
BEWERTUNGSGRUNDSÄTZE**

Nyerhvervede eller nystiftede virksomheder inden for koncernen indregnes i koncernregnskabet, som om virksomheden har været sammenlagt fra den tidligste regnskabsperiode, der indgår i koncernregnskabet. Solgte eller afviklede virksomheder indregnes i den konsoliderede resultatopgørelse fra den tidligste regnskabsperiode, der indgår i regnskabet. Sammenligningstal korrigeres for nyhvervede, solgte eller afviklede virksomheder.

Erhvervede virksomheder inden for koncernen indregnes i koncernregnskabet efter sammenlægningsmetoden, hvor sammenlægningen anses for sket fra den tidligste regnskabsperiode, der indgår i koncernregnskabet og med anvendelse af bogførte værdier på de overtagne aktiver og forpligtelser.

Transaktionsomkostninger, afholdt i forbindelse med erhvervelse af virksomheder, indregnes i resultatopgørelsen i afholdelsesåret.

Kapitalandele i dattervirksomheder udlignes med den forholdsmæssige andel af dattervirksomhedernes dagsværdi af nettoaktiver og forpligtelser på overtagelsestidspunktet.

Neu erworbene oder neu gegründete Unternehmen innerhalb des Konzerns werden im Konzernabschluss so verbucht, als ob das Unternehmen ab dem frühesten Abrechnungszeitraum, zu dem es im Konzernabschluss verbucht wird, zusammengeführt wurde. Verkaufte oder abgewickelte Unternehmen werden in der konsolidierten Gewinn- und Verlustrechnung ab dem frühesten Abrechnungszeitraum verbucht, in dem sie im Abschluss verbucht werden. Die Vergleichszahlen werden bezüglich der neuerworbenen, verkauften oder abgewickelten Unternehmen korrigiert.

Erworbene Unternehmen innerhalb des Konzerns werden im Konzernabschluss gemäß der Interessenzusammenführungsmethode verbucht, wobei die Zusammenführung als ab dem frühesten Abrechnungszeitraum, in dem sie im Konzernabschluss verbucht werden und unter Verwendung des Buchwerts der übernommenen Aktiva und Verbindlichkeiten erfolgt betrachtet wird.

Transaktionskosten, die im Zusammenhang mit dem Erwerb von Unternehmen entstehen, werden in der Gewinn- und Verlustrechnung in dem Jahr verbucht, in dem sie anfallen.

Kapitalanteile an verbundenen Unternehmen werden entsprechend dem verhältnismäßigen Anteil des Tageswerts der Nettoaktiva und Verbindlichkeiten von verbundenen Unternehmen am Anschaffungszeitpunkt ausgeglichen.

**ANVENDT REGNSKABSPRAKSIS
ANGEWANDTE BILANZIERUNGS- UND
BEWERTUNGSGRUNDSÄTZE****RESULTATOPGØRELSEN****Nettoomsætning**

Nettoomsætning ved salg af handelsvarer og færdigvarer indregnes i resultatopgørelsen, såfremt levering og risikoovergang til køber har fundet sted inden årets udgang og såfremt indtægten kan opgøres pålideligt og forventes modtaget. Nettoomsætning indregnes ekskl. moms og afgifter og med fradrag af rabatter i forbindelse med salget.

Andre driftsindtægter

Andre driftsindtægter indeholder regnskabsposter af sekundær karakter i forhold til selskabets aktiviteter, herunder fortjeneste ved salg af immaterielle- og materielle anlægsaktiver samt lønrefusioner.

Andre driftsomkostninger

Andre driftsomkostninger indeholder regnskabsposter af sekundær karakter i forhold til koncernens og selskabets aktiviteter, herunder tab ved salg af immaterielle og materielle anlægsaktiver.

Vareforbrug

Vareforbrug omfatter omkostninger, der afholdes for at opnå årets nettoomsætning.

Andre eksterne omkostninger

Andre eksterne omkostninger omfatter omkostninger til salg, reklame, administration, lokaler, tab på debitorer, operationelle leasingomkostninger mv.

Personaleomkostninger

Personaleomkostninger omfatter løn og gager, inklusive feriepenge og pensioner samt andre omkostninger til social sikring mv. til koncernens og selskabets medarbejdere.

Indtægter af kapitalandele i dattervirksomheder
I moderselskabets resultatopgørelse indregnes den forholdsmæssige andel af de enkelte tilknyttede virksomheders resultat efter fuld eliminering af intern avance/tab.

GEWINN- UND VERLUSTRECHNUNG**Nettoumsatz**

Der Nettoumsatz wird bei der Veräußerung von Handels- und Fertigwaren in der Gewinn- und Verlustrechnung berücksichtigt, sofern die Lieferung und das Risiko vor Jahresende auf den Käufer übergegangen sind, der Ertrag verlässlich bestimmt werden kann und auch voraussichtlich eingehen wird. Die Nettoumsätze werden abzüglich der Umsatzsteuer und der im Zusammenhang mit dem Verkauf anfallenden Rabatte angesetzt.

Sonstige betriebliche Erträge

onstige betriebliche Erträge umfassen Abschlussposten, die in Bezug auf die Aktivitäten der Gesellschaft nachrangig sind. Darüber hinaus sind Erträge aus dem Verkauf von immateriellen Vermögenswerten und Sachanlagen sowie erhaltene Vergütungen von öffentlichen Behörden erhalten.

Sonstige betriebliche Kosten

In den anderen betrieblichen Aufwendungen sind Rechnungsposten mit sekundärem Charakter im Vergleich zu den Haupttätigkeiten des Unternehmens enthalten, hierunter fallen auch Verluste aus dem Verkauf von Immaterielles Anlagevermögen und Sachanlagen.

Warenaufwand

Die Anschaffungskosten der Handelswaren umfassen die Kosten, soweit sie zur Erreichung des Jahresnettoumsatzes angefallen sind.

Sonstige externe Kosten

Sonstige externe Aufwendungen umfassen Aufwendungen für Vertrieb, Verkauf, Werbung, Verwaltung, Räume, Verluste an Schuldner, operationelle Leasingkosten u.a.

Personalaufwendungen

Personalaufwendungen erstrecken sich auf Löhne und Gehälter, einschl. Urlaubsgeld und Renten, sowie andere Sozialleistungen u.a.m. für die Mitarbeiter der Gesellschaft.

Erträge aus verbundenen Unternehmen

In der Gewinn- und Verlustrechnung der Gesellschaft wird der verhältnismäßige Anteil des Ergebnisses der Tochtergesellschaften nach Bereinigung von internen Gewinnen/Verlusten ausgewiesen.

ANVENDT REGNSKABSPRAKSIS
ANGEWANDTE BILANZIERUNGS- UND
BEWERTUNGSGRUNDSÄTZE

Finansielle indtægter og omkostninger

Finansielle indtægter og omkostninger indeholder renteindtægter og -omkostninger, realiserede og urealiserede kursgevinster og -tab vedrørende værdipapirer, gæld og transaktioner i fremmed valuta samt tillæg og godtgørelse under aconto-skatteordningen mv. Finansielle indtægter og omkostninger indregnes med de beløb, der vedrører regnskabsåret.

Skat

Årets skat, som består af årets aktuelle skat og forskydning i udskudt skat, indregnes i resultatopgørelsen med den del, der kan henføres til årets resultat, og direkte på egenkapitalen med den del, der kan henføres til posteringer direkte på egenkapitalen.

Finanzielle Erträge und Aufwendungen

Finanzielle Erträge und Aufwendungen umfassen Zinserträge und -aufwendungen, realisierte und unrealisierte Kursgewinne und -verluste im Bezug auf Wertpapiere, Verbindlichkeiten und Transaktionen in Fremdwährung sowie Zulagen und Vergütung im Rahmen der Steuervorauszahlungsregelung u.a. finanzielle Erträge und Aufwendungen werden mit den Beträgen, die sich auf das Geschäftsjahr beziehen, zusammengefasst.

Steuern

Unter den Posten Steuern auf das Jahresergebnis, fallen die aktuellen Steuern für das Berichtsjahr und die Steueraufwendungen die aus der Bilanzierung von latenten Steuern anfallen. Sie sind in der Höhe, wie sie sich auf das Jahresergebnis zurückführen lassen oder direkt im Eigenkapital mit dem Teil, sie sich auf die Postierungen direkt im Eigenkapital zurückführen lassen, berücksichtigt.

**ANVENDT REGNSKABSPRAKSIS
ANGEWANDTE BILANZIERUNGS- UND
BEWERTUNGSGRUNDSÄTZE**

BALANCEN

Immaterielle anlægsaktiver

Software og licenser måles til kostpris med fradrag af akkumulerede afskrivninger eller til genindvindingsværdien, hvor denne er lavere. Software og licenser afskrives over aftaleperioden, dog maksimalt 2 år.

Materielle anlægsaktiver

Grunde og bygninger, produktionsanlæg og maskiner samt andre anlæg, driftsmateriel og inventar måles til kostpris med fradrag af akkumulerede af- og nedskrivninger. Der afskrives ikke på grunde.

Afskrivningsgrundlaget er kostpris med fradrag af den skønnede restværdi efter afsluttet brugstid.

Kostprisen omfatter anskaffelsesprisen samt omkostninger direkte tilknyttet anskaffelsen indtil det tidspunkt, hvor aktivet er klar til at blive taget i brug. For egenfremstillede aktiver omfatter kostprisen omkostninger til materialer, komponenter, underleverandører, direkte lønforbrug samt indirekte produktionsomkostninger.

Der foretages lineære afskrivninger baseret på følgende vurdering af aktivernes forventede brugstider og restværdi:

	Brugstid Nutzungsdauer	Restværdi Restwert
Bygninger..... <i>Gebäude</i>	15-50 år	0 %
Andre anlæg, driftsmateriel og inventar..... <i>Sonstige Anlagen, Betriebsmittel und Inventar</i>	2-20 år	0 %

Fortjeneste eller tab ved salg af materielle anlægsaktiver opgøres som forskellen mellem salgspris med fradrag af salgsmomkostninger og den regnskabsmæssige værdi på salgstidspunktet. Fortjeneste eller tab indregnes i resultatopgørelsen under andre driftsindtægter eller andre driftsomkostninger.

BILANZ

Immaterielles Anlagevermögen

Software und Lizenzen werden zu Anschaffungskosten nach Abzug der planmäßigen Abschreibungen oder - falls dieser niedriger ist zum Wiederbeschaffungswert angesetzt. Software und Lizenzen über die jeweilige Vereinbarungszeit, jedoch maximal bis zu 2 Jahren, abgeschrieben.

Sachanlagen

Grundstücke und Gebäude, Produktionsanlagen und Maschinen sowie sonstige Anlagen, Betriebsmittel und Geschäftsausstattung werden zu Anschaffungskosten abzüglich der planmäßigen Abschreibungen, gegebenenfalls vermindert um Wertberichtigungen angesetzt. Grundstücke werden nicht abgeschrieben.

Abschreibungsgrundlage sind die Anschaffungskosten nach Abzug des angesetzten Restwertes am Ende der Nutzungsdauer.

Die Anschaffungskosten umfassen den Anschaffungspreis abzüglich der direkt mit der Anschaffung verbundenen Kosten, bis zu dem Zeitpunkt an dem der Vermögensgegenstand einsatzbereit ist. Bei selbst erstellten Vermögensgegenständen enthalten die Herstellungskosten die Kosten der Materialien, Komponenten und für Fremdbezug, direkte zurechenbare Lohnkosten sowie fertigungsbezogene Gemeinkosten.

Die linearen Abschreibungen basieren auf der im Folgenden dargestellten Schätzung der zu erwartenden Nutzungsdauer der Vermögensobjekte und des Restwerts am Ende der Nutzungsdauer:

Gewinne oder Verluste bei der Veräußerung von Sachanlagen ergeben sich aus dem Unterschied zwischen dem Veräußerungspreis abzüglich der Veräußerungskosten und des Buchwertes zum Veräußerungszeitpunkt. Gewinne oder Verluste werden in der Gewinn- und Verlustrechnung bei den sonstigen Erträgen bzw. Aufwendungen.

ANVENDT REGSKABSPRAKSIS
ANGEWANDTE BILANZIERUNGS- UND
BEWERTUNGSGRUNDSÄTZE**Finansielle anlægsaktiver**

Kapitalandele i dattervirksomheder måles i moderselskabets balance efter den indre værdis metode, der anses som en målemetode.

Kapitalandele i dattervirksomheder måles i balancen til den forholdsmæssige andel af virksomhedernes regnskabsmæssige indre værdi opgjort efter moderselskabets regnskabspraksis med fradrag eller tillæg af urealiserede koncerninterne avancer og tab og med tillæg eller fradrag af resterende værdi af positiv eller negativ goodwill opgjort efter overtagelsesmetoden.

Ved køb af virksomheder inden for koncernen anvendes sammenlægningsmetoden, hvor sammenlægningen anses for sket fra den tidligste regnskabsperiode, der indgår i regnskabet og med anvendelse af bogførte værdier på de overtagne aktiver og forpligtelser.

Nettoopskrivning af kapitalandele i dattervirksomheder overføres under egenkapitalen til reserve for nettoopskrivning efter den indre værdis metode i det omfang, den regnskabsmæssige værdi overstiger anskaffelsesværdien.

Finanzanlagen

Kapitalanteile an verbundenen Unternehmen werden in der Bilanz der Muttergesellschaft gemäß der Equity Methode angesetzt, die als Berechnungsmethode betrachtet wird.

Kapitalanteile an verbundenen Unternehmen werden in der Bilanz mit dem verhältnismäßigen Anteil des inneren Werts des Unternehmens berücksichtigt, berechnet gemäß der Buchführungspraxis der Muttergesellschaft und unter Abzug oder Hinzufügen nicht realisierter konzerninterner Gewinne und Verluste und unter Abzug oder Hinzufügen des Restwerts von positivem oder negativem Goodwill, der gemäß der Übernahmehmethode berechnet wurde.

Beim Kauf von Unternehmen innerhalb des Konzerns wird die Interessenzusammenführungsmethode verwendet, wobei die Zusammenführung als ab dem frühesten Abrechnungszeitraum, in dem sie im Konzernabschluss verbucht wird, und unter Verwendung des Buchwerts der übernommenen Aktiva und Verbindlichkeiten erfolgt betrachtet wird.

Die Nettoabschreibung von Kapitalanteilen an verbundenen Unternehmen und assoziierten Unternehmen wird unter dem Eigenkapital an die Rückstellungen für die Nettoabschreibung gemäß der Equity-Methode in dem Umfang übertragen, in dem der Buchwert den Anschaffungswert übersteigt.

**ANVENDT REGNSKABSPRAKSIS
ANGEWANDTE BILANZIERUNGS- UND
BEWERTUNGSGRUNDSÄTZE****Værdiforringelse af anlægsaktiver**

Den regnskabsmæssige værdi af immaterielle og materielle anlægsaktiver samt finansielle anlægsaktiver, der ikke måles til dagsværdi, vurderes årligt for indikationer på værdiforringelse ud over det, som udtrykkes ved afskrivning.

Foreligger der indikationer på værdiforringelse, foretages nedskrivningstest af hvert enkelt aktiv henholdsvis gruppe af aktiver. Der foretages nedskrivning til genindvindingsværdien, hvis denne er lavere end den regnskabsmæssige værdi.

Genindvindingsværdi er den højeste værdi af nettosalgspris og kapitalværdi. Kapitalværdien opgøres som nutidsværdien af de forventede nettopengestrømme fra anvendelsen af aktivet eller aktivgruppen og forventede nettopengestrømme ved salg af aktivet eller aktivgruppen efter endt brugstid.

Varebeholdninger

Varebeholdninger måles til kostpris beregnet på grundlag af vejede gennemsnitspriser og på grundlag af salgspriser med fradrag af kalkuleret avance. I tilfælde, hvor nettorealiseringsværdien er lavere end kostprisen, nedskrives til denne lavere værdi.

Tilgodehavender

Tilgodehavender måles til amortiseret kostpris, hvilket sædvanligvis svarer til nominel værdi. Værdien reduceres med nedskrivning til imødegåelse af forventede tab.

Periodeafgrænsningsposter, aktiver

Periodeafgrænsningsposter indregnet under aktiver omfatter afholdte omkostninger vedrørende efterfølgende regnskabsår.

Andre hensatte forpligtelser

Hensatte forpligtelser omfatter forventede omkostninger til oprensning af forurening og omstruktureringer.

Wertminderung von Sachanlagen

Der Buchwert von immateriellem Anlagevermögen und Sachanlagen sowie von Finanzanlagen, die nicht zum Tageswert bewertet werden, wird jährlich auf Anzeichen einer Wertminderung geprüft, die über das, was durch die Abschreibung ausgedrückt wird, hinausgeht.

Wenn Anzeichen für eine Wertminderung vorliegen, wird jedes einzelne Aktiv, bzw. jede einzelne Gruppe von Aktiva einem Abwertungstest unterzogen. Es wird eine Abwertung auf den Wiederbeschaffungswert vorgenommen, wenn dieser niedriger als der Buchwert ist.

Der Wiederbeschaffungswert ist der höchste Wert für den Nettoverkaufspreis und den Kapitalwert. Der Kapitalwert wird als der Zeitwert des erwarteten Netto-Cashflows aus der Anwendung des Aktivs oder der Gruppe von Aktiva und des erwarteten Netto-Cashflows aus dem Verkauf des Aktivs oder der Gruppe von Aktiva nach Ende der Nutzungsdauer festgelegt.

Vorräte

Vorräte werden zu den Anschaffungskosten bewertet auf der Grundlage von gleitenden Durchschnittspreisen und Abgabepreis abzüglich des kalkulierten Gewinns angesetzt. Wenn der Nettoverkaufswert unter die Anschaffungskosten sinkt, wird er auf den niedrigeren Wert abgeschrieben.

Forderungen

Forderungen werden zum getilgten Anschaffungskosten angesetzt, die normalerweise dem Nennwert entsprechen, abzüglich einer Wertminderung wegen Uneinbringlichkeit.

Rechnungsabgrenzungsposten, Aktiva

Unter Aktiva berücksichtigte Rechnungsabgrenzungsposten umfassen Ausgaben, die nachfolgenden Geschäftsjahre betreffen.

Sonstige Rückstellungen

Zurückgestellte Verbindlichkeiten umfassen erwartete Aufwendungen für die Sanierung des Verschmutzung Schadens und Umstrukturierungen.

**ANVENDT REGNSKABSPRAKSIS
ANGEWANDTE BILANZIERUNGS- UND
BEWERTUNGSGRUNDSÄTZE****Skyldig skat og udskudt skat**

Aktuelle skatteforpligtelser og tilgodehavende aktuel skat indregnes i balancen som beregnet skat af årets skattepligtige indkomst reguleret for skat af tidligere års skattepligtige indkomster samt for betalte acontoskatter.

Selskabet er sambeskattet med koncernforbundne danske selskaber. Den aktuelle selskabsskat fordeles mellem de sambeskattede selskaber i forhold til disses skattepligtige indkomster og med fuld fordeling med refusion vedrørende skattemæssige underskud. De sambeskattede selskaber indgår i acontoskatteordningen. Skyldig og tilgodehavende sambeskatningsbidrag indregnes i balancen under henholdsvis omsætningsaktiver og gæld.

Udskudt skat måles af midlertidige forskelle mellem regnskabsmæssig og skattemæssig værdi af aktiver og forpligtelser.

Udskudte skatteaktiver, herunder skatteværdien af fremførselsberettiget skattemæssigt underskud, måles til den værdi, hvortil aktivet forventes at kunne realiseres, enten ved udligning i skat af fremtidig indtjening, eller ved modregning i udskudte skatteforpligtelser inden for samme juridiske skatteenhed.

Udskudt skat måles på grundlag af de skatteregler og skattesatser, der med balancedagens lovgivning vil være gældende, når den udskudte skat forventes udløst som aktuel skat. Ændring i udskudt skat som følge af ændringer i skattesatser indregnes i resultatopgørelsen bortset fra poster, der føres direkte på egenkapitalen.

Steuerverbindlichkeiten und latente Steuern

Die aktuellen Steuerverbindlichkeiten und Forderungen bez. aktueller Steuern werden in der Bilanz als berechnete Steuern auf das steuerpflichtige Jahreseinkommen berücksichtigt und zwar unter Berichtigung der Steuern auf das steuerpflichtige Einkommens ehemaliger Jahre, sowie von Steuervorauszahlungen.

Die Gesellschaft wird mit konzernverbundenen dänischen Gesellschaften gemeinschaftlich besteuert. Die aktuelle Körperschaftssteuer wird unter den gemeinschaftlich besteuerten Gesellschaften gemäß deren steuerpflichtigem Einkommen verteilt, und zwar bei voller Verteilung mit Erstattung bei einem steuerlichen Defizit. Die gemeinschaftlich besteuerte Gesellschaften fallen unter die Steuervorauszahlungsregelung. Geschuldete und gutgeschriebene Gemeinschaftsbesteuerungsbeiträge werden in der Bilanz unter Umsatzaktiva und Verbindlichkeiten verbucht.

Latente Steuern werden als mittelfristige Unterschiede zwischen dem Buchwert und dem steuerlichen Wert von Aktiva und Verbindlichkeiten ermittelt.

Aktive latente Steuern, hierunter fällt der Steuerwert eines steuerlich anerkannten Verlustvortrages, wird zu dem Wert berechnet, zu dem das Aktiv erwartungsgemäß veräußert werden kann, entweder durch Ausgleich mit Steuern aus zukünftigen Erlösen oder durch Verrechnung mit latenten Steuerverbindlichkeiten innerhalb derselben juristischen Steuereinheit.

Latente Steuern werden auf der Grundlage der Steuervorschriften und Steuersätze ermittelt, die an dem Bilanzstichtag gelten, an dem die latenten Steuern voraussichtlich ausgelöst werden. Änderungen der latenten Steuern, die aus der Änderung der Steuersätze resultieren, werden in der Gewinn- und Verlustrechnung berücksichtigt, ausgenommen die Posten, die direkt im Eigenkapital berücksichtigt werden.

**ANVENDT REGNSKABSPRAKSIS
ANGEWANDTE BILANZIERUNGS- UND
BEWERTUNGSGRUNDSÄTZE****Gældsforpligtelser**

Finansielle forpligtelser indregnes ved lånoptagelse til det modtagne provenu med fradrag af afholdte låneomkostninger. I efterfølgende perioder måles de finansielle forpligtelser til amortiseret kostpris svarende til den kapitaliserede værdi ved anvendelse af den effektive rente, således at forskellen mellem provenuet og den nominelle værdi indregnes i resultatopgørelsen over låneperioden.

Amortiseret kostpris for kortfristede gældsforpligtelser svarer normalt til nominal værdi.

Omregning af fremmed valuta

Transaktioner i fremmed valuta omregnes til transaktionsdagens kurs. Valutakursdifferencer, der opstår mellem transaktionsdagens kurs og kursen på betalingsdagen, indregnes i resultatopgørelsen som en finansiell post.

Tilgodehavender, gæld og andre monetære poster i fremmed valuta, som ikke er afregnet på balancedagen, omregnes til balancedagens valutakurs. Forskellen mellem balancedagens kurs og kursen på tidspunktet for tilgodehavendets eller gældens opståen indregnes i resultatopgørelsen under finansielle indtægter og omkostninger.

Anlægsaktiver, der er købt i fremmed valuta, omregnes til kursen på transaktionsdagen.

Verbindlichkeiten

Finansielle Verbindlichkeiten werden bei Aufnahme des Darlehens mit dem erhaltenen Betrag abzüglich der entstandenen Darlehenskosten verbucht. In darauffolgenden Zeiträumen werden die finanziellen Verbindlichkeiten zu den akkumulierten Anschaffungskosten bewertet, die dem kapitalisierten Wert bei Anwendung des effektiven Zinssatzes entsprechen, sodass der Unterschied zwischen dem Darlehensbetrag und dem Nennwert über den Darlehenszeitraum hinweg in die Gewinn- und Verlustrechnung übernommen wird.

Finanzielle Verbindlichkeiten werden mit ihren fortgeführten Anschaffungskosten, die in der Regel dem Nominalbetrag entsprechen, angesetzt.

Umrechnung von Fremdwährung

Transaktionen in Fremdwährung werden zum Wechselkurs am Transaktionstag berechnet. Wechselkursdifferenzen, die zwischen dem Kurs am Transaktionstag und dem Kurs am Auszahlungstag entstehen, werden als finanzielle Posten in der Gewinn- und Verlustrechnung berücksichtigt.

Forderungen, Verbindlichkeiten und sonstige monetäre Posten in Fremdwährung, die nicht am Bilanzstichtag abgerechnet wurden, werden zum Wechselkurs am Bilanzstichtag umgerechnet. Der Unterschied zwischen dem Stichtagskurs und dem Kurs zu dem Zeitpunkt, wo die Forderungen oder Verbindlichkeiten entstanden sind, werden in der Gewinn- und Verlustrechnung unter finanziellen Erträgen und Aufwendungen berücksichtigt.

Anlagevermögen, das in Fremdwährung erworben wurde, wird zum Kurs des Anschaffungszeitpunktes bewertet.

**ANVENDT REGNSKABSPRAKSIS
ANGEWANDTE BILANZIERUNGS- UND
BEWERTUNGSGRUNDSÄTZE****PENGESTRØMSOPGØRELSE**

Pengestrømsopgørelsen viser pengestrømmene for året fordelt på driftsaktivitet, investeringsaktivitet og finansieringsaktivitet for året, årets forskydning i likvider samt likvider ved årets begyndelse og slutning.

Pengestrømme fra driftsaktivitet:
Pengestrømme fra driftsaktivitet opgøres som årets resultat reguleret for ikke-kontante driftsposter, ændring i driftskapital samt betalt selskabsskat.

Pengestrømme fra investeringsaktivitet:
Pengestrømme fra investeringsaktivitet omfatter betaling i forbindelse med køb og salg af immaterielle, materielle og finansielle anlægsaktiver.

Pengestrømme fra finansieringsaktivitet:
Pengestrømme fra finansieringsaktivitet omfatter ændringer i størrelse eller sammensætning af aktiekapital og omkostninger forbundet hermed samt optagelse af lån samt afdrag på rentebærende gæld og betaling af udbytte til selskabsdeltagere.

Likvider:
Likvider omfatter likvide beholdninger.

CASHFLOW-RECHNUNG

Die Kapitalflussrechnung zeigt die Herkunft und Verwendung von Zahlungsmitteln getrennt nach laufender Geschäftstätigkeit, Investitionstätigkeit und Finanzierungstätigkeit des Jahres. Sie zeigt die Veränderung des Bestandes an flüssigen Mitteln zu Anfang des Jahres im Vergleich zum Ende des Jahres.

***Kapitalfluss der laufenden Geschäftstätigkeit:**
Der Cashflow aus Betriebstätigkeit wird als Jahresergebnis, reguliert um unbare Betriebsposten, Änderungen beim Betriebskapital sowie bezahlte Körperschaftsteuer erfasst.*

***Kapitalfluss aus der Investitionstätigkeit:**
Der Cashflow aus Investitionstätigkeit umfasst die Bezahlung in Verbindung mit dem Kauf und Verkauf von immateriellem Anlagevermögen, Sachanlagen und Finanzanlagen.*

***Kapitalfluss aus der Finanzierungstätigkeit:**
Der Cashflow aus Finanzierungstätigkeit umfasst Änderungen des Umfangs oder der Zusammensetzung des Aktienkapitals und damit verbundene Kosten sowie die Aufnahme von Darlehen sowie die Tilgung von verzinslichen Schulden und die Zahlung von Dividenden an die Anteilseigner der Gesellschaft.*

***Liquide Mittel:**
Die flüssigen Mittel umfassen flüssige Bestände.*