

ALDI DANMARK APS

HERSTEDØSTERVEJ 27-29, 2620 ALBERTSLUND

**ÅRSRAPPORT
JAHRESBERICHT**

**1. JANUAR - 31. DECEMBER 2021
1. JANUAR - 31. DEZEMBER 2021**

**Årsrapporten er fremlagt og godkendt på
selskabets ordinære generalforsamling,
den 30. juni 2022**
*Der Jahresbericht wurde auf der ordentlichen
Gesellschafterversammlung der Gesellschaft vorgelegt
und festgestellt 30. Juni 2022*

Osman Kayhan

Der deutsche Teil dieses Textes ist eine inoffizielle Übersetzung der dänischen Originalfassung. Im Falle einer Abweichung zwischen dem dänischen Text und der deutschen Übersetzung, hat der dänische Text Gültigkeit.

INDHOLDSFORTEGNELSE
INHALTSVERZEICHNIS

	Side Seite
Selskabsoplysninger <i>Informationen über die Gesellschaft</i>	
Selskabsoplysninger..... <i>Informationen über die Gesellschaft</i>	3
Koncernoversigt..... <i>Konzernübersicht</i>	4
Erklæringer <i>Erklärungen</i>	
Ledelsespåtegning..... <i>Vermerk des Vorstandes</i>	5
Den uafhængige revisors revisionspåtegning..... <i>Erklärungen des Selbständigen Wirtschaftsprüfers</i>	6-11
Ledelsesberetning <i>Bericht der Geschäftsleitung</i>	
Hoved- og nøgletal for koncernen..... <i>Wichtige Kennzahlen</i>	12-13
Ledelsesberetning..... <i>Bericht der Geschäftsleitung</i>	14-18
Koncern- og årsregnskab 1. januar - 31. december <i>Konzern- und Muttergesellschaft Jahresabschluss 1. Januar - 31. Dezember</i>	
Resultatopgørelse..... <i>Gewinn- und Verlustrechnung</i>	19
Balance..... <i>Bilanz</i>	20-23
Egenkapitalopgørelse..... <i>Eigenkapitalveränderungsrechnung</i>	24
Pengestrømsopgørelse..... <i>Cashflow-rechnung</i>	25-26
Noter..... <i>Anhänge</i>	27-38
Anvendt regnskabspraksis..... <i>Angewandte Bilanzierungs- und Bewertungsgrundsätze</i>	39-46

SELSKABSOPLYSNINGER
INFORMATIONEN ÜBER DIE GESELLSCHAFT

Selskabet
Gesellschaft

ALDI Danmark ApS
Herstedøstervej 27-29
2620 Albertslund

CVR-nr.: 89 79 72 17
CVR-Nr.:
Stiftet: 14. december 1981
Gegründet: 14. Dezember 1981
Kommune: Albertslund
Gemeinde:
Regnskabsår: 1. januar - 31. december
Geschäftsjahr: 1. Januar - 31. Dezember

Direktion
Geschäftsleitung

Finn Tang

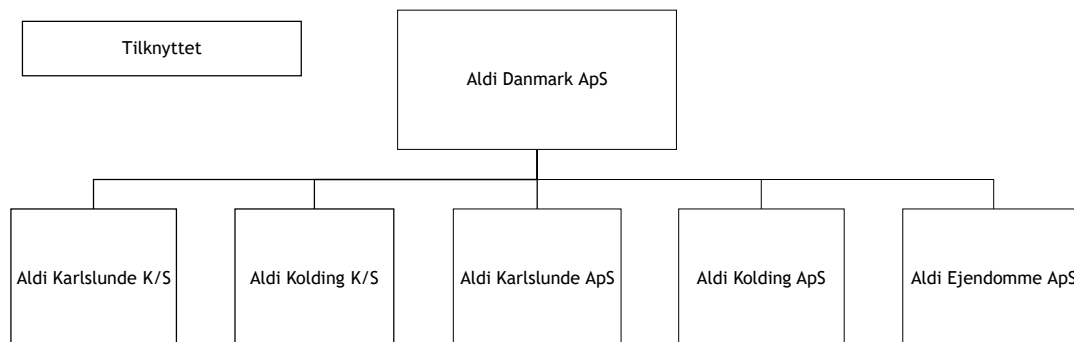
Revision
Wirtschaftsprüfer

BDO Statsautoriseret revisionsaktieselskab
Kolding Åpark 8A, 7. sal
6000 Kolding

**Oversættelses-
forbehold**
Übersetzungsvorbehalt

Den tyske del af dette dokument er en uofficiel oversættelse af den originale danske tekst, og i tilfælde af uoverensstemmelse mellem den danske tekst og den tyske oversættelse, har den danske tekst forrang.
Der deutsche Teil dieses Textes ist eine inoffizielle übersetzung der dänischen Original-fassung. Im falle einer Abweichung zwischen dem dänischen Text und der deutschen Übersetzung, hat der dänische Text Gültigkeit .

KONCERNOVERSIGT
KONZERNÜBERSICHT



LEDELSESPÅTEGNING
VERMERK DES VORSTANDES

Direktionen har dags dato behandlet og godkendt årsrapporten for regnskabsåret 1. januar - 31. december 2021 for ALDI Danmark ApS.

Årsrapporten aflægges i overensstemmelse med årsregnskabsloven.

Det er min opfattelse, at koncernregnskabet og årsregnskabet giver et retvisende billede af koncernens og selskabets aktiver, passiver og finansielle stilling pr. 31. december 2021 samt af resultatet af koncernens og selskabets aktiviteter og pengestrømme for regnskabsåret 1. januar - 31. december 2021.

Ledelsesberetningen indeholder efter min opfattelse en retvisende redegørelse for de forhold, beretningen omhandler.

Årsrapporten indstilles til generalforsamlingens godkendelse.

Albertslund, den 30. juni 2022
Albertslund, 30. Juni 2022

Direktion:
Geschäftsleitung

Finn Tang

Der Geschäftsleitung haben heute den Konzernabschluss und der Jahresabschluss für 1. Januar - 31. Dezember 2021 der ALDI Danmark ApS behandelt und genehmigt.

Der Konzernabschluss und den Jahresabschluss wurde gemäß dem dänischen Gesetz über den Jahresabschluss erstellt.

Ich vertrete die Auffassung, dass der Konzernabschluss und den Jahresabschluss ein den tatsächlichen Verhältnissen entsprechendes Bild der Aktiva, Passiva und finanziellen Stellung des Konzerns und der Gesellschaft zum 31. Dezember 2021, sowie über die Tätigkeiten und des Cash-flows des Konzerns und der Gesellschaft im Geschäftsjahr 1. Januar - 31. Dezember 2021, vermittelt.

Nach meine Auffassung enthält der Bericht der Geschäftsleitung eine den Tatsachen entsprechende Darstellung der im Bericht behandelten Sachverhalte.

Der Konzernabschluss und den Jahresabschluss wird der Hauptversammlung zur Feststellung vorlegt.

DEN UAFHÆNGIGE REVISORS REVISIONSPÅTEGNING
ERKLÄRUNGEN DES SELBSTÄNDIGEN WIRTSCHAFTSPRÜFERS

Til kapitalejerne i ALDI Danmark ApS

Konklusion

Vi har revideret koncernregnskabet og årsregnskabet for ALDI Danmark ApS for regnskabsåret 1. januar - 31. december 2021, der omfatter resultatopgørelse, balance, egenkapitalopgørelse, pengestrømsopgørelse, noter og anvendt regnskabspraksis for såvel koncernen som selskabet. Koncernregnskabet og årsregnskabet udarbejdes efter årsregnskabsloven.

Det er vores opfattelse, at koncernregnskabet og årsregnskabet giver et retvisende billede af koncernens og selskabets aktiver, passiver og finansielle stilling pr. 31. december 2021 samt af resultatet af koncernens og selskabets aktiviteter og pengestrømme for regnskabsåret 1. januar - 31. december 2021 i overensstemmelse med årsregnskabsloven.

Grundlag for konklusion

Vi har udført vores revision i overensstemmelse med internationale standarder om revision og de yderligere krav, der er gældende i Danmark. Vores ansvar ifølge disse standarder og krav er nærmere beskrevet i revisionspåtegningens afsnit ”Revisors ansvar for revisionen af koncernregnskabet og årsregnskabet”. Vi er uafhængige af koncernen i overensstemmelse med International Ethics Standards Board for Accountants’ internationale retningslinjer for revisorers etiske adfærd (IESBA Code) og de yderligere etiske krav, der er gældende i Danmark, ligesom vi har opfyldt vores øvrige etiske forpligtelser i henhold til disse krav og IESBA Code. Det er vores opfattelse, at det opnåede revisionsbevis er tilstrækkeligt og egnet som grundlag for vores konklusion.

An die Kapitaleigentümer von ALDI Danmark ApS

Schlussfolgerung

Wir haben den Konzernabschluss und den Jahresabschluss von ALDI Danmark ApS für das Geschäftsjahr 1. Januar - 31. Dezember 2021 geprüft, der die Gewinn- und Verlustrechnung, die Bilanz, die Eigenkapitalrechnung, den Cashflow, die Anmerkungen und die angewandten Rechnungslegungsgrundsätze für sowohl den Konzern als auch die Gesellschaft umfassen. Der Konzernabschluss und der Jahresabschluss wurde gemäß dem dänischen Gesetz über Jahresabschlüsse erstellt.

Wir vertreten die Auffassung, dass der Konzernabschluss und der Jahresabschluss gemäß dem dänischen Gesetz über Jahresabschlüsse ein den tatsächlichen Verhältnissen entsprechendes Bild der Aktiva, Passiva und finanziellen Stellung des Konzerns und der Gesellschaft zum 31. Dezember 2021, sowie des Resultats der Tätigkeiten und des Cashflows des Konzerns und der Gesellschaft im Geschäftsjahr 1. Januar - 31. Dezember 2021 vermittelt.

Grundlage für die Schlussfolgerung

Wir haben unsere Abschlussprüfung in Übereinstimmung mit internationalen Wirtschaftsprüfungsstandards und den zusätzlich in Dänemark geltenden Anforderungen durchgeführt. Unsere Verantwortung gemäß diesen Standards und Anforderungen ist im folgenden Abschnitt des Bestätigungsvermerks genauer beschrieben: „Verantwortung des Wirtschaftsprüfers für die Prüfung des Konzernabschlusses oder des Jahresabschlusses“. Wir sind vom Konzern in Übereinstimmung mit den internationalen Richtlinien des International Ethics Standards Board for Accountants für ethisches Verhalten von Wirtschaftsprüfern (IESBA Code) und den zusätzlich in Dänemark geltenden ethischen Anforderungen unabhängig und haben unsere sonstigen ethischen Verpflichtungen gemäß diesen Anforderungen und dem IESBA Code ebenfalls erfüllt. Nach unserer Auffassung ist der erzielte Prüfnachweis ausreichend und als Grundlage für unsere Schlussfolgerung geeignet.

DEN UAFHÆNGIGE REVISORS REVISIONSPÅTEGNING
ERKLÄRUNGEN DES SELBSTÄNDIGEN WIRTSCHAFTSPRÜFERS

Ledelsens ansvar for koncernregnskabet og årsregnskabet

Ledelsen har ansvaret for udarbejdelsen af et koncernregnskab og et årsregnskab, der giver et retvisende billede i overensstemmelse med årsregnskabsloven. Ledelsen har endvidere ansvaret for den interne kontrol, som ledelsen anser nødvendig for at udarbejde et koncernregnskab og et årsregnskab uden væsentlig fejl-information, uanset om denne skyldes besvigelser eller fejl.

Ved udarbejdelsen af koncernregnskabet og årsregnskabet er ledelsen ansvarlig for at vurdere koncernens og selskabets evne til at fortsætte driften; at oplyse om forhold vedrørende fortsat drift, hvor dette er relevant; samt at udarbejde koncernregnskabet og årsregnskabet på grundlag af regnskabsprincippet om fortsat drift, medmindre ledelsen enten har til hensigt at likvidere koncernen eller selskabet, indstille driften eller ikke har andet realistisk alternativ end at gøre dette.

Verantwortung der Geschäftsleitung für den Konzernabschluss und der Jahresabschluss

Die Geschäftsleitung ist verantwortlich für die Erstellung eines Konzernabschlusses oder des Jahresabschlusses, der gemäß dem dänischen Gesetz über Jahresabschlüsse ein den tatsächlichen Verhältnissen entsprechendes Bild vermittelt. Die Geschäftsleitung ist außerdem verantwortlich für interne Kontrollen, die die Geschäftsleitung für die Ausarbeitung eines Konzernabschlusses oder des Jahresabschlusses ohne wesentliche Fehlinformationen - sei es aufgrund von betrügerischen Machenschaften oder Irrtümern - als notwendig erachtet.

Bei der Erstellung des Konzernabschlusses oder des Jahresabschlusses ist die Geschäftsleitung für die Einschätzung der Fähigkeit des Konzerns und der Gesellschaft bezüglich der Fortsetzung des Betriebs zuständig; sie muss über den fortgesetzten Betrieb betreffende Umstände informieren, sofern dies relevant ist; sie muss außerdem den Konzernabschluss und der Jahresabschluss auf der Grundlage des Abschlussprinzips des fortgesetzten Betriebs erstellen, es sei denn die Geschäftsleitung beabsichtigt, die Gesellschaft zu liquidieren oder den Betrieb einzustellen, oder sie hat keine andere realistische Alternative dazu.

DEN UAFHÆNGIGE REVISORS REVISIONSPÅTEGNING ERKLÄRUNGEN DES SELBSTÄNDIGEN WIRTSCHAFTSPRÜFERS

Revisors ansvar for revisionen af koncernregnskabet og årsregnskabet

Vores mål er at opnå høj grad af sikkerhed for, om koncernregnskabet og årsregnskabet som helhed er uden væsentlig fejlinformation, uanset om denne skyldes besvigelser eller fejl, og at afgive en revisionspåtegning med en konklusion. Høj grad af sikkerhed er et højt niveau af sikkerhed, men er ikke en garanti for, at en revision, der udføres i overensstemmelse med internationale standarder om revision og de yderligere krav, der er gældende i Danmark, altid vil afdække væsentlig fejlinformation, når sådan findes. Fejlinformationer kan opstå som følge af besvigelser eller fejl og kan betragtes som væsentlige, hvis det med rimelighed kan forventes, at de enkeltvis eller samlet har indflydelse på de økonomiske beslutninger, som regnskabsbrugerne træffer på grundlag af koncernregnskabet og årsregnskabet.

Som led i en revision, der udføres i overensstemmelse med internationale standarder om revision og de yderligere krav, der er gældende i Danmark, foretager vi faglige vurderinger og opretholder professionel skepsis under revisionen. Herudover:

- Identificerer og vurderer vi risikoen for væsentlig fejlinformation i koncernregnskabet og årsregnskabet, uanset om denne skyldes besvigelser eller fejl, udformer og udfører revisionshandlinger som reaktion på disse risici samt opnår revisionsbevis, der er tilstrækkeligt og egnet til at danne grundlag for vores konklusion. Risikoen for ikke at opdage væsentlig fejlinformation forårsaget af besvigelser er højere end ved væsentlig fejlinformation forårsaget af fejl, idet besvigelser kan omfatte sammensværgelser, dokumentfalsk, bevidste udeladelser, vildledning eller tilsidesættelse af intern kontrol.

Verantwortung des Wirtschaftsprüfers für die Prüfung des Konzernabschlusses oder des Jahresabschlusses

Unser Ziel besteht darin, ein hohes Maß an Sicherheit dafür zu erlangen, dass der Konzernabschluss und der Jahresabschluss keine wesentlichen Fehlinformationen enthält, ohne Rücksicht darauf, ob die Fehlinformationen auf betrügerische Machenschaften oder Irrtümer zurückzuführen sind, und einen Bestätigungsvermerk samt Schlussfolgerung abzugeben. Ein hohes Maß an Sicherheit bedeutet ein hohes Sicherheitsniveau, ist jedoch keine Garantie dafür, dass eine Prüfung, die in Übereinstimmung mit internationalen Wirtschaftsprüfungsstandards und den zusätzlich in Dänemark geltenden Anforderungen durchgeführt wird, stets wesentliche Fehlinformationen, falls vorhanden, aufdeckt. Fehlinformationen können infolge betrügerischer Machenschaften oder irrtümlich entstehen und als wesentlich betrachtet werden, falls vernünftigerweise erwartet werden kann, dass sie einzeln oder gemeinsam Einfluss auf die wirtschaftlichen Entscheidungen haben, die die Benutzer der Abschlüsse auf der Grundlage des Konzernabschlusses oder des Jahresabschlusses treffen.

Als Bestandteil der Prüfung, die in Übereinstimmung mit internationalen Wirtschaftsprüfungsstandards und den zusätzlich in Dänemark geltenden Anforderungen durchgeführt wird, nehmen wir fachmännische Einschätzungen vor und erhalten während der Prüfung unsere professionelle Skepsis aufrecht. Darüber hinaus:

- Identifizieren und bewerten wir das Risiko für wesentliche Fehlinformationen im Konzernabschluss und im Jahresabschluss ohne Rücksicht darauf, ob die Fehlinformationen auf betrügerische Machenschaften oder Irrtümer zurückzuführen sind. Wir gestalten Prüfungsmaßnahmen als Reaktion auf diese Risiken, führen sie durch und erzielen einen Prüfnachweis, der als Grundlage für unsere Schlussfolgerung ausreichend und geeignet ist. Das Risiko, durch betrügerische Machenschaften verursachte wesentliche Fehlinformationen nicht zu entdecken, ist höher als bei irrtümlich verursachten Fehlinformationen, da betrügerische Machenschaften Verschwörungen, Dokumentenfälschung, bewusste Auslassungen, Irreführung und die Umgehung interner Kontrollen umfassen können.

DEN UAFHÆNGIGE REVISORS REVISIONSPÅTEGNING
ERKLÄRUNGEN DES SELBSTÄNDIGEN WIRTSCHAFTSPRÜFERS

- Opnår vi forståelse af den interne kontrol med relevans for revisionen for at kunne udforme revisionshandlinger, der er passende efter omstændighederne, men ikke for at kunne udtrykke en konklusion om effektiviteten af koncernens og selskabets interne kontrol.
- Tager vi stilling til, om den regnskabspraksis, som er anvendt af ledelsen, er passende, samt om de regnskabsmæssige skøn og tilknyttede oplysninger, som ledelsen har udarbejdet, er rimelige.
- Konkluderer vi, om ledelsens udarbejdelse af koncernregnskabet og årsregnskabet på grundlag af regnskabsprincippet om fortsat drift er passende, samt om der på grundlag af det opnåede revisionsbevis er væsentlig usikkerhed forbundet med begivenheder eller forhold, der kan skabe betydelig tvivl om koncernens og selskabets evne til at fortsætte driften. Hvis vi konkluderer, at der er en væsentlig usikkerhed, skal vi i vores revisionspåtegning gøre opmærksom på oplysninger herom i koncernregnskabet og årsregnskabet eller, hvis sådanne oplysninger ikke er tilstrækkelige, modificere vores konklusion. Vores konklusioner er baseret på det revisionsbevis, der er opnået frem til datoen for vores revisionspåtegning. Fremtidige begivenheder eller forhold kan dog medføre, at koncernen og selskabet ikke længere kan fortsætte driften.
- Tager vi stilling til den samlede præsentation, struktur og indhold af koncernregnskabet og årsregnskabet, herunder noteoplysningerne, samt om koncernregnskabet og årsregnskabet afspejler de underliggende transaktioner og begivenheder på en sådan måde, at der gives et retvisende billede heraf.
- *Erreichen wir ein Verständnis der für die Prüfung relevanten internen Kontrolle, um die Prüfungsmaßnahmen gestalten zu können, die den Umständen angemessen sind, jedoch nicht, um eine Schlussfolgerung über die Wirksamkeit der internen Kontrolle des Konzerns und der Gesellschaft zu erlangen.*
- *Geben wir eine Stellungnahme dazu ab, ob die von der Geschäftsleitung angewandten Rechnungslegungsgrundsätze geeignet sind, und ob die von der Geschäftsleitung erstellten rechnungslegungsbezogenen Schätzungen und damit verknüpften Informationen angemessen sind.*
- *Schlussfolgern wir, ob die Erstellung des Konzernabschlusses oder des Jahresabschlusses durch die Geschäftsleitung auf der Grundlage des Abschlussprinzips des fortgesetzten Betriebs angemessen ist, sowie ob auf der Grundlage des erhaltenen Prüfnachweises mit Ereignissen oder Umständen eine wesentliche Unsicherheit verbunden ist, die wesentliche Zweifel bezüglich der Fähigkeit des Konzerns und der Gesellschaft hinsichtlich der Fortsetzung des Betriebs aufkommen lassen kann. Falls wir zu der Schlussfolgerung gelangen, dass eine wesentliche Unsicherheit besteht, müssen wir in unserem Bestätigungsvermerk auf diesbezügliche Angaben im Konzernabschluss und im Jahresabschluss aufmerksam machen, oder, falls solche Angaben nicht ausreichend sind, unsere Schlussfolgerung abändern. Unsere Schlussfolgerungen gründen sich auf den Prüfnachweis, der bis zum Datum unseres Bestätigungsvermerks erzielt wurde. Zukünftige Ereignisse oder Umstände können jedoch dazu führen, dass der Konzerns und die Gesellschaft den Betrieb nicht fortsetzen kann.*
- *Nehmen wir Stellung zur Gesamtdarstellung, zur Struktur und zum Inhalt des Konzernabschlusses und des Jahresabschlusses, darunter die Informationen in den Anmerkungen, sowie zu der Frage, ob der Konzernabschluss und der Jahresabschluss die zugrundeliegenden Transaktionen und Ereignisse so wiedergibt, dass ein den tatsächlichen Verhältnissen entsprechendes Bild vermittelt wird.*

DEN UAFHÆNGIGE REVISORS REVISIONSPÅTEGNING ERKLÄRUNGEN DES SELBSTÄNDIGEN WIRTSCHAFTSPRÜFERS

- Opnår vi tilstrækkeligt og egnet revisionsbevis for de finansielle oplysninger for virksomhederne eller forretningsaktiviteterne i koncernen til brug for at udtrykke en konklusion om koncernregnskabet. Vi er ansvarlige for at lede, føre tilsyn med og udføre koncernrevisionen. Vi er eneansvarlige for vores revisionskonklusion.
- Erzielen wir einen ausreichenden und geeigneten Prüfnachweis für die Finanzinformationen für die Unternehmen oder Geschäftstätigkeiten im Konzern zum Gebrauch bei der Abgabe einer Schlussfolgerung zum Konzernabschluss. Wir sind dafür verantwortlich, die Konzernprüfung zu leiten, zu überwachen und durchzuführen. Wir sind alleinverantwortlich für unsere Prüfungsschlussfolgerung.

Vi kommunikerer med ledelsen om blandt andet det planlagte omfang og den tidsmæssige placering af revisionen samt betydelige revisionsmæssige observationer, herunder eventuelle betydelige mangler i intern kontrol, som vi identificerer under revisionen.

Wir kommunizieren mit der Geschäftsleitung über unter anderem den geplanten Umfang und die zeitliche Platzierung der Prüfung sowie über wichtige prüfungsbezogene Beobachtungen, darunter eventuelle bedeutende Mängel in der internen Kontrolle, die wir während der Prüfung identifizieren.

Udtalelse om ledelsesberetningen

Stellungnahme zum Bericht der Geschäftsleitung

Ledelsen er ansvarlig for ledelsesberetningen.

Die Geschäftsleitung ist für den Bericht der Geschäftsleitung verantwortlich.

Vores konklusion om koncernregnskabet og årsregnskabet omfatter ikke ledelsesberetningen, og vi udtrykker ingen form for konklusion med sikkerhed om ledelsesberetningen.

Unsere Schlussfolgerung zum Konzernabschluss und der Jahresabschluss umfasst nicht den Bericht der Geschäftsleitung, und wir geben keine auf Sicherheit gründende Schlussfolgerung über den Bericht der Geschäftsleitung ab.

I tilknytning til vores revision af koncernregnskabet og årsregnskabet er det vores ansvar at læse ledelsesberetningen og i den forbindelse overveje, om ledelsesberetningen er væsentligt inkonsistent med koncernregnskabet og årsregnskabet eller vores viden opnået ved revisionen eller på anden måde synes at indeholde væsentlig fejlinformation.

In Verbindung mit unserer Prüfung des Konzernabschlusses oder des Jahresabschlusses liegt es in unserer Verantwortung, den Bericht der Geschäftsleitung zu lesen und in diesem Zusammenhang zu erwägen, ob der Bericht der Geschäftsleitung in wesentlichen Punkten nicht mit dem Konzernabschluss und der Jahresabschluss übereinstimmt, oder ob unser durch die Prüfung oder auf andere Weise erlangtes Wissen möglicherweise wesentliche Fehlinformationen enthält.

Vores ansvar er derudover at overveje, om ledelsesberetningen indeholder krævede oplysninger i henhold til årsregnskabsloven.

Unsere Verantwortung besteht darüber hinaus darin, zu erwägen, ob der Bericht der Geschäftsleitung die gemäß dem dänischen Gesetz über Jahresabschlüsse erforderlichen Angaben enthält.

Baseret på det udførte arbejde er det vores opfattelse, at ledelsesberetningen er i overensstemmelse med koncernregnskabet og årsregnskabet og er udarbejdet i overensstemmelse med årsregnskabslovens krav. Vi har ikke fundet væsentlig fejlinformation i ledelsesberetningen.

Aufgrund der durchgeführten Arbeit sind wir zu der Auffassung gelangt, dass der Bericht der Geschäftsleitung mit dem Konzernabschluss und dem Jahresabschluss übereinstimmt und gemäß den Anforderungen des dänischen Gesetzes über Jahresabschlüsse erstellt wurde. Wir haben im Bericht der Geschäftsleitung keine wesentlichen Fehlinformationen gefunden.

DEN UAFHÆNGIGE REVISORS REVISIONSPÅTEGNING
ERKLÄRUNGEN DES SELBSTÄNDIGEN WIRTSCHAFTSPRÜFERS

Kolding, den 30. juni 2022
Kolding, 30. Juni 2022

BDO Statsautoriseret revisionsaktieselskab
CVR-nr. 20 22 26 70
CVR no.

Henning Wiese
Statsautoriseret revisor
Staatlich zugelassener Wirtschaftsprüfer
MNE-nr. mne27707
MNE no.

HOVED- OG NØGLETAL FOR KONCERNEN
WICHTIGE KENNZAHLEN TYSK

	2021	2020	2019	2018	2017
	tkr. tDKK	tkr. tDKK	tkr. tDKK	tkr. tDKK	tkr. tDKK
Resultatopgørelse					
<i>Gewinn- und Verlustrechnung</i>					
Nettoomsætning.....	3.784.602	3.920.823	3.640.486	3.670.422	3.828.497
<i>Nettoumsatz</i>					
Bruttoresultat.....	514.382	583.556	372.397	424.752	480.446
<i>Bruttoergebnis</i>					
Resultat af primær drift.....	-379.113	-324.244	-496.467	-367.446	-313.000
<i>Betriebsergebnis</i>					
Finansielle poster, netto.....	-14.299	-17.490	-15.412	-13.502	-13.433
<i>Finanzposten, netto</i>					
Årets resultat.....	-393.412	-341.734	-511.879	-380.948	-326.433
<i>Jahresergebnis</i>					
Balance					
<i>Bilanz</i>					
Balancesum.....	3.103.511	2.766.444	2.158.080	2.037.224	2.013.397
<i>Bilanzsumme</i>					
Egenkapital.....	2.622.265	2.198.676	1.612.408	1.524.287	1.505.235
<i>Eigenkapital</i>					
Pengestrømme					
<i>Kapitalflüsse</i>					
Investeringer i materielle anlægsaktiver..	-469.239	-354.596	-208.916	-208.954	-126.756
<i>Investitionen in Sachanlagen</i>					
Nøgletal					
<i>Schlüsselzahlen</i>					
Overskudsgrad.....	-10,0	-8,3	-13,6	-10,6	-8,2
<i>Gewinnspanne</i>					
Afkast af investeret kapital.....	-21,2	-23,2	-40,6	-33,4	-29,0
<i>Ertragsspanne</i>					
Soliditetsgrad.....	84,5	79,5	74,7	74,8	74,8
<i>Soliditätsgrad</i>					

De i hoved- og nøgletaloversigten anførte nøgletal er beregnet således:

Die in der Haupt- und Schlüsselzahlübersicht angeführten Schlüsselzahlen wurden wie folgt berechnet:

Investeret kapital:

Immaterielle anlægsaktiver (ekskl. goodwill) + materielle anlægsaktiver + varebeholdninger + tilgodehavender + øvrige driftsmæssige omsætningsaktiver - leverandørgæld - andre hensatte forpligtelser - øvrige lang- og kortfristede driftsmæssige forpligtelser

Investiertes Kapital

Immaterielle Vermögensgegenstände (ohne Goodwill) + Sachanlagen + Vorräte + Forderungen + andere Betriebsanlagen - Verbindlichkeiten gegenüber Lieferanten - sonstige latente Verbindlichkeiten - sonstige betriebliche Verbindlichkeiten

HOVED- OG NØGLETAL FOR KONCERNEN
WICHTIGE KENNZAHLEN TYSK

Overskudsgrad:	$\frac{\text{Driftsresultat} \times 100}{\text{Nettoomsætning}}$
Gewinnsspanne:	$\frac{\text{Betriebsergebnis} \times 100}{\text{Nettoumsatz}}$
Afkast af investeret kapital:	$\frac{\text{Resultat af primær drift} \times 100}{\text{Gennemsnitlig investeret kapital}}$
Ertragspanne:	$\frac{\text{Ergebnis aus Primärbetrieb} \times 100}{\text{Durchschnittlich investiertes Kapital}}$
Soliditetsgrad:	$\frac{\text{Egenkapital} \times 100}{\text{Samlede aktiver, ultimo}}$
Soliditätsgrad:	$\frac{\text{Eigenkapital} \times 100}{\text{Aktiva insgesamt, Jahresende}}$

LEDELSESBERETNING
BERICHT DER GESCHÄFTSLEITUNG**Væsentligste aktiviteter**

Moderselskabet er holdingselskab og deltager desuden som kommanditist i henholdsvis Aldi Karlslunde KS og Aldi Kolding KS, hvor der besiddes ejerandel på 100 %. Kommanditselskabernes aktivitet er placeret indenfor detailhandel med dagligvarer.

Usædvanlige forhold

Årsrapporten er ikke påvirket af usædvanlige forhold. Se dog beskrivelser i "Udviklingen i aktiviteter og økonomiske forhold".

Usikkerhed ved indregning og måling

Årsrapporten er ikke påvirket af usikkerhed ved indregning og måling.

Udviklingen i aktiviteter og økonomiske forhold

I 2018 igangsatte ALDI Danmark en omfattende revitaliseringsplan for hele virksomheden. Som de to tidligere regnskabsår er 2021 også efter planen blevet brugt på at investere i 'Det nye ALDI'. Dette indebærer en fortsat modernisering af butiksnettet samt en større organisationsændring, hvor centraliseringen af ALDI Danmarks tidligere opdelte administrative afdelinger blev fuldendt.

Regnskabsåret er således især påvirket af tre faktorer, som præger både drift og det ordinære resultat:

- COVID-19 pandemien har betydet svære vilkår for ALDI Danmark i 2021, hvor især aflyste og forsinkede forsyningsleverancer på nonfood, skiftende restriktioner og høje smittetal spiller en vægtig rolle.

- ALDI Danmark investerer fortsat massivt i opgraderingen af butiksnettet som et vigtigt strategisk led i virksomhedens turnaround. Det indebærer både relancering og udvidelse af gamle butikker samt åbning af nye, moderne butikker.

Hauptgeschäftstätigkeiten

Die Muttergesellschaft ist eine Holding-Gesellschaft und nimmt darüber hinaus an Aldi Karlslunde KS und Aldi Kolding KS als Kommanditist teil, wo sie einen Anteil von 100% besitzt. Die Tätigkeit der Kommanditgesellschaften ist innerhalb des Detailhandels mit Waren des täglichen Bedarfs platziert.

Ungewöhnliche Verhältnisse

Der Jahresabschluss wurde nicht durch Besondere Geschäftsvorfälle beeinflusst. Siehe jedoch Beschreibungen in "Entwicklung der Aktivitäten und der wirtschaftlichen Verhältnisse".

Unsicherheit bei Berechnung und Messung

Der Jahresabschluss wurde nicht durch Unsicherheiten bei der Bilanzierung und Bewertung beeinflusst.

Entwicklung der Aktivitäten und der wirtschaftlichen Verhältnisse

2018 hat ALDI Dänemark einen umfassenden Revitalisierungsprozess für das ganze Unternehmen gestartet. Wie in den beiden vergangenen Geschäftsjahren hat ALDI Dänemark das Geschäftsjahr 2021 dazu genutzt, in das ALDI Dänemark der Zukunft zu investieren. Dieser Prozess umfasst eine fortgesetzte Modernisierung des Filialnetzes und eine größere Organisationsveränderung, wo die Zentralisierung der früher aufgeteilten Verwaltungsabteilungen ALDI Dänemarks vollendet wurde.

Das Geschäftsjahr ist somit insbesondere von drei Faktoren, die sowohl den Betrieb als auch das Ergebnis beeinflusst haben, geprägt.

- Die Covid-19-Pandemie hat 2021 zu schwierigen Bedingungen für ALDI Dänemark geführt, wo gestrichene und verzögerte Non-Food-Lieferungen, wechselnde Einschränkungen und hohe Infektionsraten eine besonders wichtige Rolle spielen.

- ALDI Dänemark investiert weiterhin stark in die Modernisierung des Filialnetzes als strategisches Schlüsselement des Turnarounds. Dabei geht es sowohl um den Relaunch und die Erweiterung alter Verkaufsstellen als auch um die Eröffnung neuer, moderner Läden.

LEDELSESBERETNING
BERICHT DER GESCHÄFTSLEITUNG**Udviklingen i aktiviteter og økonomiske forhold (fortsat)**

- For at optimere processerne for drift og administration har ALDI Danmark taget en strategisk beslutning om at centralisere og sammenlægge al administration. I 2021 gennemførte vi således en større organisationsændring med henblik på at samle ALDI Danmark i ét juridisk selskab.

Årets resultat sammenholdt med forventet udvikling

Revitaliseringsplanen følger den forventede udvikling. Ledelsen vurderer resultatet som utilfredsstillende, men forventet, med baggrund i de investeringer og tiltag, der blev foretaget i regnskabsåret.

Betydningsfulde begivenheder, indtruffet efter regnskabsårets afslutning

Moderselskabet har pr. 1. januar 2022 overtaget driftsaktiviteterne fra Aldi Kolding K/S og Aldi Karlslunde K/S. Aldis samlede aktiviteter i Danmark, undtagen driften af Aldi Ejendomme ApS, vil derfor fra 2022 ske i regi af Aldi Danmark ApS.

Udover ovenstående, er der ikke efter regnskabsårets afslutning, indtruffet begivenheder af væsentlig betydning for koncernens og selskabets finansielle stilling.

Forventninger til fremtiden

Den igangsatte plan for et turnaround af ALDI Danmark fortsætter uændret og forventes ligeledes at øge markedsandelene. ALDI Danmarks hovedfokus er optimering af butiksnettet, der - i lighed med tidligere år - investeres betydeligt i. De kommende år vil der yderligere investeres i nye it-systemer. Disse investeringer belaster forventeligt årsresultaterne, og resultatet i 2022 forventes derfor igen negativt, men bedre end 2021.

Entwicklung der Aktivitäten und der wirtschaftlichen Verhältnisse (fortsetzung)

- Um die Betriebs- und Verwaltungsabläufe zu optimieren, hat ALDI Dänemark die strategische Entscheidung getroffen, die gesamte Verwaltung zu zentralisieren und zusammenzulegen. Daher haben wir im Jahre 2021 eine große organisatorische Veränderung vorgenommen, um ALDI Dänemark zu einer einzigen juristischen Gesellschaft zu verschmelzen.

Das Jahresergebnis im Vergleich mit der erwarteten Entwicklung

Der Revitalisierungsprozess verläuft plangemäß. Die Geschäftsführung hält das Ergebnis für nicht zufriedenstellend aber aufgrund der im Laufe des Geschäftsjahres getätigten Investitionen und Maßnahmen erwartbar.

Vorkommnisse von Bedeutung, nach Abschluss des Geschäftsjahres

Die Muttergesellschaft hat per. 1. Januar 2022 übernahm die operativen Aktivitäten von Aldi Kolding K/S und Aldi Karlslunde K/S. Die gesamten Aktivitäten in Dänemark, mit Ausnahme des Betriebs von Aldi Ejendomme ApS, werden daher ab 2022 in Aldi Danmark ApS stattfinden.

Zusätzlich zum oben genannten sind keine Ereignisse eingetreten, die für die Finanzlage des Konzerns und der Gesellschaft von wesentlicher Bedeutung sind.

Erwartungen an die Zukunft

Der eingeleitete Revitalisierungsplan für ALDI Dänemark bleibt unverändert und wird voraussichtlich in den kommenden Jahren den Marktanteil erhöhen. Im Mittelpunkt steht die Optimierung des Filialnetzes, in das - wie in den Vorjahren - erhebliche Investitionen getätigt werden. In den kommenden Jahren werden weitere Investitionen in neue IT-Systeme getätigt werden. Diese Investitionen werden das Jahresergebnis belasten, so dass das Ergebnis 2022 erneut negativ aber besser als 2021 ausfallen werden.

LEDELSESBERETNING
*BERICHT DER GESCHÄFTSLEITUNG***Redegørelse for samfundsansvar**

Selskabet har valgt at offentliggøre redegørelsen for samfundsansvar på selskabets hjemmeside.

Der henvises til følgende hjemmeside:

<https://tilbudsavis.aldi.dk/redegoerelse-for-samfundsansvar-2021/?page=1>

Redegørelse for måltal og politikker for det underrepræsenterede køn

I vores branche er der en generel overvægt af mænd i ledelsesniveauerne, hvorfor ALDI har fokus på at få flere kvinder i ledelsen.

Øverste ledelse

ALDI's øverste ledelse udgøres af den administrerende direktør.

For at sikre at der er lige muligheder mellem kønnene til posten som administrerede direktør, vil det ved en eventuel nyrekruttering til posten, eller i forbindelse med en beslutning om at udvide det øverste ledelseslag, tilstræbes, at der er 50% kvinder repræsenteret i kandidatpuljen. På den måde sikres det, at der vælges den bedst egnede kandidat på baggrund af kvalifikationer og ikke på baggrund af køn.

Øvrige ledelse

Målet for 2021 var 40% kvinder i den øvrige ledelse med udgangen af 2021.

I 2021 havde ALDI 41% kvinder i det øvrige ledelsesniveau. ALDI har således realiseret målet om en ligelig kønsmæssig fordeling i de øvrige ledelseslag.

ALDI ønsker at sikre talentudvikling og mulighed for karrierefremme for alle medarbejdere uanset køn. Vi har derfor gennem 2021 fortsat intensiveringen af uddannelse og opkvalificering af ledere og medarbejdere, så alle har mulighed for at udvikle faglige og personlige kompetencer. Dette har vi gjort med henblik på at hjælpe kolleger med rette de kvalifikationer op til ledelsesniveau.

I forhold til nyrekrutteringer tilstræber vi altid at have en ligelig kønsmæssig fordeling i kandidatpuljen gennem hele processen. På den måde sikrer vi, at begge køn er ligeligt repræsenteret i screeningen af den bedst

Gesellschaftlichen Verantwortung

Das Unternehmen hat sich dafür entschieden, die Erklärung zur Unternehmensverantwortung auf seiner Website zu veröffentlichen.

Bitte besuchen Sie die folgende Website:

<https://tilbudsavis.aldi.dk/redegoerelse-for-samfundsansvar-2021/?page=1>

Zielvorgaben und Politiken für das unterrepräsentierte Geschlecht

In unserer Branche gibt es im Allgemeinen auf Führungsebene eine Mehrheit von Männern, und wir werden deshalb darauf fokussieren, dass mehr Frauen Mitglieder der Unternehmensleitung werden.

Oberste Führungsebene

Die oberste Führungsebene bei ALDI ist der Geschäftsführer.

Um gleiche Möglichkeiten für beide Geschlechter bei der Besetzung des Posten als Geschäftsführer zu gewährleisten, werden wir bei einer eventuellen Einstellung eines neuen Geschäftsführers oder in Verbindung mit der Erweiterung der obersten Führungsebene anstreben, dass 50% der Bewerber Frauen sind. In dieser Weise wird gewährleistet, dass wir den am Best geeigneten Bewerber auf Grundlage von Qualifikation und nicht Geschlecht wählen.

Die übrigen Führungsebenen

2021 war das Ziel, dass 40% auf den übrigen Führungsebenen nach 2021 Frauen sein sollten.

Im Jahre 2021 gab es bei ALDI 41% Frauen auf den übrigen Führungsebenen. ALDI hat damit das Ziel eines ausgewogenen Geschlechterverhältnisses in den anderen Führungsebenen erreicht.

ALDI möchte Talententwicklung und Karriereförderung für alle Mitarbeiter unabhängig von Geschlecht gewährleisten. Im Jahre 2021 haben wir die Ausbildung und Fortbildung von Führungskräften und Mitarbeitern intensiviert, so dass alle Mitarbeiter ihre berufliche und persönliche Kompetenzen entwickeln können, u.a. um Kollegen mit den erforderlichen Qualifikationen auf Führungsebene zu befördern.

Bei der Einstellung von neuen Mitarbeitern streben wir immer daran, durch den ganzen Prozess eine gleichmäßige Geschlechtsverteilung unter den Bewerbern zu haben. In dieser Weise gewährleisten wir, dass beide Geschlechter bei

LEDELSESBERETNING
BERICHT DER GESCHÄFTSLEITUNG

Redegørelse for måltal og politikker for det underrepræsenterede køn (fortsat)
kvalificerede kandidat til stillingen,

Gennem opkvalificering i HR, en styrket rekrutteringsproces samt investering i bedre digitale rekrutteringsmuligheder, har vi fået endnu bedre muligheder for at sikre en kønsmæssig ligelig fordelt kandidatpulje.

Mål 2022

Direktionen mener, at en fastholdelse af en kønsmæssig ligelig fordeling (40/60 jf. § 99b i årsregnskabsloven) i de øvrige ledelseslag med udgangen af 2022 er et realistisk mål, og fastholder målet om 40% kvinder i den øvrige ledelse.

Zielvorgaben und Politiken für das unterrepräsentierte Geschlecht (fortsetzung)
der Suche nach dem am Best geeigneten Bewerber gleichmäßig vertreten sind.

Durch den Ausbau der Qualifikationen der Personalabteilung, einen verbesserten Einstellungsprozess und das Investment in bessere digitale Rekrutierungsprogramme haben wir noch bessere Möglichkeiten für die Identifikation einer geschlechtsmäßig gleich verteilte Bewerbergruppe gewährleistet.

Zielsetzung 2022

Die Geschäftsleitung hält eine gleichmäßige Geschlechtsverteilung auf den übrigen Führungsebenen (40/60 laut §99b des Rechnungslegungsgesetzes) Ende 2022 für realistisch und zielt daran, dass 40% der übrigen Führungskräfte Frauen sind.

LEDELSESBERETNING
BERICHT DER GESCHÄFTSLEITUNG

Redegørelse for dataetik

Data udgør en vigtig del af ALDI Danmarks forretning.

Vi indfører derfor en politik for dataetik, hvor vi redegør for vores dataetiske forpligtelser ved blandt andet at fastlægge fem grundlæggende dataetiske værdier, som strækker sig udover lovens minimumskrav: (i) mennesket først med fokus på individets ret til privatliv, frihed og frihedsrettigheder, (ii) bæredygtig databehandling med fokus på langsigtet og helhedsorienteret databehandling, (iii) transparens i vores databehandling, (iv) dataetisk træning og awareness i hele forretningen, og (v) at data skal give værdi til alle - både forretningen, vores kunder og medarbejdere.

Politikken er rammesættende for den måde vi designer og indretter projekter, processer og systemer på. Politikken er forankret i direktionen og compliance-afdelingen og revideres hvert 2. år. Politik for dataetik er offentliggjort på selskabets hjemmeside.

Der henvises til følgende hjemmeside:
https://www.aldi.dk/content/dam/aldi/denmark/landingpages/databeskyttelse/Politik_for_Dataetik_ALDI_Danmark.pdf.res/1653638192408/Politik_for_Dataetik_ALDI_Danmark.pdf.

Datenethik

Daten sind ein wichtiger Bestandteil von dem Geschäft ALDI Dänemarks.

Wir führen daher eine Datenethik-Richtlinie ein, in der wir unsere datenethischen Verpflichtungen darlegen, indem wir unter anderem fünf grundlegende datenethische Werte festlegen, die über die gesetzlichen Mindestanforderungen hinausgehen: (i) der Mensch steht an erster Stelle, wobei das Recht des Einzelnen auf Privatsphäre, Freiheit und Unabhängigkeit im Mittelpunkt steht, (ii) nachhaltige Datenverarbeitung mit dem Schwerpunkt auf langfristiger und ganzheitlicher Datenverarbeitung, (iii) Transparenz bei unserer Datenverarbeitung, (iv) datenethische Schulung und Bewusstheit in der gesamten Organisation und (v) dass Daten für alle von Nutzen sein sollten - für das Unternehmen, unsere Kunden und unsere Mitarbeiter.

Die Politik setzt den Rahmen für die Art und Weise, in den wir Projekte, Prozesse und Systeme gestalten und organisieren. Die Politik ist in der Geschäftsleitung und der Compliance-Abteilung verankert und wird alle 2 Jahre überprüft. Die ethischen Grundsätze der Datenverarbeitung sind auf der Website des Unternehmens veröffentlicht.

Bitte besuchen Sie die folgende Website:
https://www.aldi.dk/content/dam/aldi/denmark/landingpages/databeskyttelse/Politik_for_Dataetik_ALDI_Danmark.pdf.res/1653638192408/Politik_for_Dataetik_ALDI_Danmark.pdf

RESULTATOPGØRELSE 1. JANUAR - 31. DECEMBER
GEWINN- UND VERLUSTRECHNUNG 1. JANUAR - 31. DEZEMBER

	Note <i>Anhang</i>	Koncernen <i>Konzern</i>		Moderselskabet <i>Muttergesellschaft</i>	
		2021 tkr. tDKK	2020 tkr. tDKK	2021 tkr. tDKK	2020 tkr. tDKK
NETTOOMSÆTNING	1	3.784.602	3.920.823	141.740	124.434
<i>NETTOUMSATZ</i>					
Vareforbrug.....		-2.770.439	-2.880.177	0	0
<i>Warenaufwand</i>					
Andre driftsindtægter.....		42.007	40.954	806	2.105
<i>Sonstige betriebliche Erträge</i>					
Eksterne omkostninger.....	2	-541.788	-498.044	-35.510	-33.833
<i>Externe Aufwendungen</i>					
BRUTTORESULTAT		514.382	583.556	107.036	92.706
<i>BRUTTOERGEBNIS</i>					
Personaleomkostninger.....	3	-793.352	-806.128	-121.464	-100.018
<i>Personalkosten</i>					
Af- og nedskrivninger.....		-97.834	-94.998	-2.070	-1.621
<i>Abschreibungen und -wertungen</i>					
Andre driftsomkostninger.....		-2.309	-6.674	-33	-29
<i>Sonstige betriebliche Aufwendungen</i>					
DRIFTSRESULTAT		-379.113	-324.244	-16.531	-8.962
<i>BETRIEBSERGEBNIS</i>					
Indtægter af kapitalandele i dattervirksomheder.....		0	0	-399.433	-350.022
<i>Erträge aus verbundenen Unternehmen</i>					
Andre finansielle indtægter.....	4	93	181	14.517	10.517
<i>Sonstige finanzielle Erträge</i>					
Andre finansielle omkostninger.....		-14.392	-17.671	-2.797	-2.844
<i>Sonstige finanzielle Aufwendungen</i>					
RESULTAT FØR SKAT		-393.412	-341.734	-404.244	-351.311
<i>ERGEBNIS VOR STEUERN</i>					
Skat af årets resultat.....	5	0	0	10.832	9.577
<i>Steuern auf das Jahresergebnis</i>					
ÅRETS RESULTAT	6	-393.412	-341.734	-393.412	-341.734
<i>JAHRESERGEBNIS</i>					

BALANCE 31. DECEMBER
BILANZ 31. DEZEMBER

	Note	Koncernen		Moderselskabet	
		Konzern		Muttergesellschaft	
AKTIVER		2021	2020	2021	2020
AKTIVA		tkr.	tkr.	tkr.	tkr.
	Anhang	tDKK	tDKK	tDKK	tDKK
Erhvervede immaterielle anlægsaktiver.....		1.894	1.310	1.784	1.143
<i>Erworbene immaterielle Anlagegüter</i>					
Immaterielle anlægsaktiver.....	7	1.894	1.310	1.784	1.143
<i>Immaterielles Vermögensgegenstände</i>					
Grunde og bygninger.....		1.754.849	1.360.658	0	0
<i>Grundstücke und Gebäude</i>					
Andre anlæg, driftsmateriel og inventar.....		320.416	280.198	4.795	4.854
<i>Sonstige Anlagen, Betriebsmittel und Geschäftsausstattung</i>					
Mat.anlægsaktiver under udførelse og forudbet.....		40.987	106.699	0	0
<i>Sachanlagen in Arbeit und geleistete Anzahlungen</i>					
Materielle anlægsaktiver.....	8	2.116.252	1.747.555	4.795	4.854
<i>Sachanlagen</i>					
Kapitalandele i dattervirksomheder.....		0	0	881.727	984.456
<i>Beteiligungen am verbundene Unternehmen</i>					
Lejedepositum og andre tilgodehavender.....		6.674	6.340	1.818	1.801
<i>Mietkautionen und sonstige Forderungen</i>					
Finansielle anlægsaktiver.....	9	6.674	6.340	883.545	986.257
<i>Finanzanlagen</i>					
ANLÆGSAKTIVER.....		2.124.820	1.755.205	890.124	992.254
ANLAGEVERMÖGEN					
Handelsvarer.....		372.656	313.350	0	0
<i>Handelswaren</i>					
Varebeholdninger.....		372.656	313.350	0	0
<i>Warenbestände</i>					
Tilgodehavende hos tilknyttede virksomheder.....		0	0	1.340.509	695.725
<i>Forderungen gegen verbundene Unternehmen</i>					
Udskudt skatteaktiv.....	10	0	0	5.253	11.197
<i>Latente Steuerforderungen</i>					
Andre tilgodehavender.....		47.624	19.603	11.330	4.689
<i>Sonstige Forderungen</i>					
Tilgodehavende sambeskatningsbidrag.....		0	0	16.776	15.407
<i>Forderungen aus Körperschaftssteuern</i>					
Periodeafgrænsningsposter.....	11	4.785	6.623	3.470	3.092
<i>Rechnungsabgrenzungsposten</i>					
Tilgodehavender.....		52.409	26.226	1.377.338	730.110
<i>Forderungen</i>					

BALANCE 31. DECEMBER
BILANZ 31. DEZEMBER

	Note	Koncernen		Moderselskabet	
		<i>Konzern</i>		<i>Muttergesellschaft</i>	
AKTIVER (FORTSAT)		2021	2020	2021	2020
AKTIVA (FORTSETZUNG)		tkr.	tkr.	tkr.	tkr.
	<i>Anhang</i>	<i>tDKK</i>	<i>tDKK</i>	<i>tDKK</i>	<i>tDKK</i>
Likvide beholdninger.....		553.626	671.663	405.307	543.083
<i>Liquide Mittel</i>					
OMSÆTNINGSAKTIVER.....		978.691	1.011.239	1.782.645	1.273.193
<i>UMLAUFVERMÖGEN</i>					
AKTIVER.....		3.103.511	2.766.444	2.672.769	2.265.447
AKTIVA					

BALANCE 31. DECEMBER
BILANZ 31. DEZEMBER

	Note	Koncernen		Moderselskabet	
		Konzern		Muttersgesellschaft	
PASSIVER		2021	2020	2021	2020
PASSIVA		tkr.	tkr.	tkr.	tkr.
	Anhang	tDKK	tDKK	tDKK	tDKK
Selskabskapital.....		2.722.500	2.314.000	2.722.500	2.314.000
<i>Gesellschaftskapital</i>					
Overført resultat.....		-100.235	-115.324	-100.235	-115.324
<i>Ergebnisvortrag</i>					
EGENKAPITAL.....		2.622.265	2.198.676	2.622.265	2.198.676
<i>EIGENKAPITAL</i>					
Andre hensatte forpligtelser.....	12	4.048	5.000	0	0
<i>Sonstige Rückstellungen</i>					
HENSATTE FORPLIGTELSE...		4.048	5.000	0	0
<i>RÜCKSTELLUNGEN</i>					
Feriepengeindefrysning.....		0	78.210	0	8.170
<i>Verpflichtung Urlaubsgeld zu zahlen</i>					
Langfristede gældsforpligtelser...	13	0	78.210	0	8.170
<i>Langfristige Verbindlichkeiten</i>					
Leverandører af varer og tjenesteydelser.....		366.261	353.033	14.272	17.980
<i>Verbindlichkeiten aus Lieferungen und Leistungen</i>					
Gæld, tilknyttede virksomheder...		0	0	1.881	10.462
<i>Verbindlichkeiten gegenüber verbundene Unternehmen</i>					
Anden gæld.....		110.937	130.932	34.351	30.159
<i>Übrige Verbindlichkeiten</i>					
Feriepengeindefrysning.....		0	593	0	0
<i>Verpflichtung Urlaubsgeld zu zahlen</i>					
Kortfristede gældsforpligtelser ...		477.198	484.558	50.504	58.601
<i>Kurzfristige Verbindlichkeiten</i>					

BALANCE 31. DECEMBER
BILANZ 31. DEZEMBER

	Note	Koncernen		Moderselskabet	
		<i>Konzern</i>		<i>Muttergesellschaft</i>	
PASSIVER (FORTSAT)		2021	2020	2021	2020
PASSIVA (FORTSETZUNG)		tkr.	tkr.	tkr.	tkr.
	<i>Anhang</i>	<i>tDKK</i>	<i>tDKK</i>	<i>tDKK</i>	<i>tDKK</i>
GÆLDSFORPLIGTELSER.....		477.198	562.768	50.504	66.771
VERBINDLICHKEITEN					
PASSIVER.....		3.103.511	2.766.444	2.672.769	2.265.447
PASSIVA					
Eventualposter mv.	14				
<i>Eventualposten u.a.</i>					
Pantsætninger og sikkerhedsstillelser	15				
<i>Pfandbelastungen und Sicherheitsstellungen</i>					
Nærtstående parter	16				
<i>Nahestehende Partner</i>					
Honorar til generalforsamlingsvalgte revisorer	2				
<i>Honorare der von der Hauptversammlung gewählten Wirtschaftsprüfer</i>					

EGENKAPITALOPGØRELSE
EIGENKAPITAL

	Koncernen			
	<i>Konzern</i>			
	Selskabs- kapital <i>Gesellschafts- kapital</i>	Overkurs ved emission <i>Agio</i>	Overført resultat <i>Ergebnis- vortrag</i>	I alt <i>Insgesamt</i>
Egenkapital 1. januar 2021..... <i>Eigenkapital 1. Januar 2021</i>	2.314.000	0	-115.323	2.198.677
Forslag til resultatdisponering, jf. note 6..... <i>Vorschlag für die Gewinnverteilung, vgl Anhang 6</i>			-393.412	-393.412
Transaktioner med ejere				
<i>Transaktionen mit Eigentümern</i>				
Kapitalforhøjelse..... <i>Kapitalerhöhungen</i>	408.500	408.500		817.000
Overførsler				
<i>Überweisungen</i>				
Tilladt udligning..... <i>Erlaubter Ausgleich</i>		-408.500	408.500	0
Egenkapital 31. december 2021..... <i>Eigenkapital 31. Dezember 2021</i>	2.722.500	0	-100.235	2.622.265

	Moderselskabet			
	<i>Muttergesellschaft</i>			
	Selskabs- kapital <i>Gesellschafts- kapital</i>	Overkurs ved emission <i>Agio</i>	Overført resultat <i>Ergebnis- vortrag</i>	I alt <i>Insgesamt</i>
Egenkapital 1. januar 2021..... <i>Eigenkapital 1. Januar 2021</i>	2.314.000	0	-115.323	2.198.677
Forslag til resultatdisponering, jf. note 6..... <i>Vorschlag für die Gewinnverteilung, vgl Anhang 6</i>			-393.412	-393.412
Transaktioner med ejere				
<i>Transaktionen mit Eigentümern</i>				
Kapitalforhøjelse..... <i>Kapitalerhöhungen</i>	408.500	408.500		817.000
Overførsler				
<i>Erlaubter Ausgleich</i>				
Tilladt udligning..... <i>Erlaubter Ausgleich</i>		-408.500	408.500	0
Egenkapital 31. december 2021..... <i>Eigenkapital 31. Dezember 2021</i>	2.722.500	0	-100.235	2.622.265

Der er i regnskabsåret tegnet 4 stk. nye kapitalandele til en pålydende værdi på mellem 74.250 tkr. og 130.000 tkr.
Im Geschäftsjahr ist 4 Anteilen mit einem Nennwert zwischen t.DKK 74.250 und t.DKK 130.000 gezeichnet.

PENGESTRØMSOPGØRELSE 1. JANUAR - 31. DECEMBER
CASHFLOW-RECHNUNG 1. JANUAR - 31. DEZEMBER

	Koncernen		Moderselskabet	
	Konzern		Muttersgesellschaft	
	2021	2020	2021	2020
	tkr.	tkr.	tkr.	tkr.
	tDKK	tDKK	tDKK	tDKK
Årets resultat..... <i>Jahresergebnis</i>	-393.412	-341.734	-393.412	-341.734
Årets afskrivninger tilbageført..... <i>Zurückgeführte Abschreibungen des Jahres</i>	97.834	94.998	2.070	1.621
Tilbageførsel af realisationsavancer..... <i>Rückführung von Verwertungserlösen</i>	1.910	324	-79	29
Resultat af dattervirksomheder..... <i>Ergebnis aus verbundenen Unternehmen</i>	0	0	399.433	350.022
Skat af årets resultat tilbageført..... <i>Steuern vom Jahresergebnis zurückgeführt</i>	0	0	-10.832	-9.577
Betalt selskabsskat..... <i>Gezahlte Körperschaftssteuer</i>	0	0	15.407	16.559
Ændring i varebeholdninger..... <i>Änderungen bei Vorräten</i>	-59.308	4.270	0	0
Ændring i tilgodehavender (ekskl. skat)..... <i>Änderungen bei Forderungen</i>	-26.517	-331	-7.036	-561
Ændring i andre hensatte forpligtelser..... <i>Änderungen bei sonstige Rückstellungen</i>	-952	5.000	0	0
Ændring i kortfristet gæld (ekskl. skat, skyldige afdrag og kassekredit)..... <i>Änderungen bei kurzfristigen Verbindlichkeiten (ausgenommen Bank und Steuer)</i>	-85.575	17.096	-7.687	14.974
PENGESTRØMME FRA DRIFTSAKTIVITET..... CASHFLOW AUS BETRIEBLICHER TÄTIGKEIT	-466.020	-220.377	-2.136	31.333
Køb af immaterielle anlægsaktiver..... <i>Kauf von immateriellen Vermögensgegenständen</i>	-841	-648	-841	-480
Køb af materielle anlægsaktiver..... <i>Kauf von Sachanlagen</i>	-469.239	-354.596	-1.921	-2.764
Salg af materielle anlægsaktiver..... <i>Verkauf von Sachanlagen</i>	1.063	3.949	190	162
Køb af finansielle anlægsaktiver..... <i>Einkauf von finanziellen Anlagevermögen</i>	0	0	-358.029	-492.480
Afståelse af finansielle anlægsaktiver..... <i>Abtretung von finanziellen Anlagevermögen</i>	0	0	61.326	0
PENGESTRØMME FRA INVESTERINGSAKTIVITET..... CASHFLOW AUS INVESTITIONSTÄTIGKEIT	-469.017	-351.295	-299.275	-495.562

PENGESTRØMSOPGØRELSE 1. JANUAR - 31. DECEMBER
CASHFLOW-RECHNUNG 1. JANUAR - 31. DEZEMBER

	Koncernen		Moderselskabet	
	<i>Konzern</i>		<i>Muttergesellschaft</i>	
	2021	2020	2021	2020
	tkr.	tkr.	tkr.	tkr.
	tDKK	tDKK	tDKK	tDKK
Kapitalforhøjelse.....	817.000	928.000	817.000	928.000
<i>Kapitalerhöhung</i>				
Ændring i lån og mellemregning med tilknyttede virksomheder.....	0	0	-653.365	-153.214
<i>Änderung in Förderungen und Verbindlichkeiten gegenüber Zweigunternehmen</i>				
Modtaget udbytte i regnskabsåret.....	0	0	0	17.744
<i>Während Gewinnausschüttung für das Bilanzjahr</i>				
PENGESTRØMME FRA FINANSIERINGSAKTIVITET.....	817.000	928.000	163.635	792.530
CASHFLOW AUS FINANZIERUNGSTÄTIGKEIT				
ÆNDRING I LIKVIDER.....	-118.037	356.328	-137.776	328.301
ÄNDERUNGEN BEI FLÜSSIGEN MITTELN				
Likvider 1. januar.....	671.663	315.335	543.083	214.782
<i>Flüssige Mittel 1. Januar</i>				
LIKVIDER 31. DECEMBER.....	553.626	671.663	405.307	543.083
FLÜSSIGE MITTEL 31. DEZEMBER				
Likvider 31. december specificeres således: <i>Flüssige Mittel am 31. Dezember werden wie folgt spezifiziert:</i>				
Likvide beholdninger.....	553.626	671.663	405.307	543.083
<i>Liquide Mittel</i>				
LIKVIDER, INDESTÅENDE.....	553.626	671.663	405.307	543.083
FLÜSSIGE MITTEL, NETTOVERBINDLICHKEITEN				

**NOTER
ANHÄNGE**
**Note
Anhang**
Nettoomsætning
1
Nettoumsatz

Af konkurrencemæssige hensyn er lempelsesreglen efter årsregnskabslovens § 96 anvendt, idet det er ledelsens vurdering, at det vil volde betydelig skade for virksomheden at give segmentoplysninger i årsrapporten.

Aus Wettbewerbsgründen wird § 96 im dänischen Gesetz über den Jahresabschluss verwendet, da die Geschäftsleitung der Ansicht ist, dass es zu erheblichen Schäden für das Unternehmen verursacht Segmentinformationen im Jahresbericht zur Verfügung zu stellen.

	Koncernen <i>Konzern</i>		Moderselskabet <i>Muttergesellschaft</i>	
	2021 tkr. tDKK	2020 tkr. tDKK	2021 tkr. tDKK	2020 tkr. tDKK
Honorar til generalforsamlingsvalgte revisorer				
<i>Honorare der von der Hauptversammlung gewählten Wirtschaftsprüfer</i>				
Samlet honorar:				
<i>Gesamtes honorar:</i>				
BDO.....	1.514	1.964	432	926
BDO				
	1.514	1.964	432	926
 Specifikation af honorar:				
<i>Spezifizierung des honorars:</i>				
Lovpligtig revision.....	744	763	72	85
<i>Gesetzliche Prüfung</i>				
Erklæringsopgaver med sikkerhed ...	147	172	66	70
<i>Erklärungsaufgaben mit Sicherheit</i>				
Skatterådgivning.....	164	330	59	263
<i>Steuerberatung</i>				
Andre ydelser.....	459	699	235	508
<i>Andere Leistungen</i>				
	1.514	1.964	432	926

2

**NOTER
ANHÄNGE**

	Koncernen		Moderselskabet		Note Anhang
	<i>Konzern</i>		<i>Muttergesellschaft</i>		
	2021	2020	2021	2020	
	tkr.	tkr.	tkr.	tkr.	
	tDKK	tDKK	tDKK	tDKK	
Personaleomkostninger					3
<i>Personalkosten</i>					
Antal personer beskæftiget i gennemsnit: <i>Durchschnittliche Anzahl der beschäftigten Personen</i>	1.776	1.888	192	159	
Løn og gager..... <i>Löhne und Gehälter</i>	699.983	712.135	105.037	86.495	
Pensioner..... <i>Pensionen</i>	82.960	82.347	14.989	12.645	
Andre omkostninger til social sikring <i>Aufwendungen für soziale Sicherung</i>	10.409	11.646	1.438	878	
	793.352	806.128	121.464	100.018	
Andre finansielle indtægter					4
<i>Sonstige finanzielle Erträge</i>					
Renteindtægter fra tilknyttede virksomheder..... <i>Verbundene Unternehmen</i>	0	0	14.439	10.448	
Finansielle indtægter i øvrigt..... <i>Sonstige Zinserträge</i>	93	181	78	69	
	93	181	14.517	10.517	
Skat af årets resultat					5
<i>Steuern auf das Jahresergebnis</i>					
Beregnet skat af årets skattepligtige indkomst..... <i>Berechnete Steuer auf das steuerpflichtige Einkomm</i>	0	0	-16.776	-15.407	
Regulering af udskudt skat..... <i>Regulierung der latenten Steuern</i>	0	0	5.944	5.830	
	0	0	-10.832	-9.577	

NOTER
ANHÄNGE

	Koncernen		Moderselskabet		Note Anhang
	Konzern		Muttersgesellschaft		
	2021	2020	2021	2020	
	tkr.	tkr.	tkr.	tkr.	
	tDKK	tDKK	tDKK	tDKK	
Forslag til resultatdisponering					6
<i>Vorschlag für die Ergebniserteilung</i>					
Overført resultat.....	-393.412	-341.734	-393.412	-341.734	
<i>Ergebnisvortrag</i>					
	-393.412	-341.734	-393.412	-341.734	
Immaterielle anlægsaktiver					7
<i>Immaterielles Anlagevermögen</i>					
			Koncernen		
			<i>Konzern</i>		
			Erhvervede immaterielle anlægsaktiver <i>Erworbene immaterielle Anlagegüter</i>		
Kostpris 1. januar 2021.....			5.708		
<i>Anschaffungskosten 1. Januar 2021</i>					
Tilgang.....			841		
<i>Zugang</i>					
Kostpris 31. december 2021.....			6.549		
<i>Anschaffungskosten 31. Dezember 2021</i>					
Afskrivninger 1. januar 2021.....			4.395		
<i>Abschreibungen 1. Januar 2021</i>					
Årets afskrivninger			260		
<i>Abschreibungen des Jahres</i>					
Afskrivninger 31. december 2021.....			4.655		
<i>Abschreibungen 31. Dezember 2021</i>					
Regnskabsmæssig værdi 31. december 2021.....			1.894		
<i>Buchwert 31. Dezember 2021</i>					

NOTER
 ANHÄNGE

Immaterielle anlægsaktiver (fortsat)
Immaterielles Anlagevermögen (fortsetzung)
Note
Anhang
7

	Moder- selskabet <i>Mutter-</i> <i>gesellschaft</i>
	<hr/> Erhvervede immaterielle anlægsaktiver <i>Erworbene</i> <i>immaterielle</i> <i>Anlagegüter</i>
Kostpris 1. januar 2021.....	1.696
<i>Anschaffungskosten 1. Januar 2021</i>	
Tilgang.....	841
<i>Zugang</i>	
Kostpris 31. december 2021.....	2.537
<i>Anschaffungskosten 31. Dezember 2021</i>	
Afskrivninger 1. januar 2021.....	551
<i>Abschreibungen 1. Januar 2021</i>	
Årets afskrivninger	202
<i>Abschreibungen des Jahres</i>	
Afskrivninger 31. december 2021.....	753
<i>Abschreibungen 31. Dezember 2021</i>	
Regnskabsmæssig værdi 31. december 2021.....	1.784
<i>Buchwert 31. Dezember 2021</i>	

NOTER
 ANHÄNGE

 Note
 Anhang

Materielle anlægsaktiver
Sachanlagen

8

	Koncernen <i>Konzern</i>		
	Grunde og bygninger <i>Grundstücke und Gebäude</i>	Andre anlæg, driftsmateriel og inventar <i>Sonstige Anlagen, Betriebsmittel und Geschäfts- ausstattung</i>	Mat.anlægs- aktiver under udførelse og forudbet. <i>Sachanlagen in Arbeit und geleistete Anzahlungen</i>
Kostpris 1. januar 2021.....	1.739.518	776.464	106.700
<i>Ansaffungskosten 1. Januar 2021</i>			
Overførsel.....	157.425	-1.882	-180.911
<i>Zuführung</i>			
Tilgang.....	245.750	106.803	116.686
<i>Zugang</i>			
Afgang.....	0	-10.222	-1.488
<i>Abgang</i>			
Kostpris 31. december 2021.....	2.142.693	871.163	40.987
<i>Ansaffungskosten 31. Dezember 2021</i>			
Af- og nedskrivninger 1. januar 2021.....	378.861	496.259	
<i>Abschreibungen 1. Januar 2021</i>			
Overførsel.....	-23.486	-1.882	
<i>Zuführung</i>			
Tilbageførsel af afskrivninger på afhændede aktiver.....	0	-8.737	
<i>Rückführung der Abschreibungen von veräußerten Aktiva</i>			
Årets afskrivninger	32.469	65.107	
<i>Abschreibungen des Jahres</i>			
Af- og nedskrivninger 31. december 2021.....	387.844	550.747	
<i>Abschreibungen 31. Dezember 2021</i>			
Regnskabsmæssig værdi 31. december 2021..	1.754.849	320.416	40.987
<i>Buchwert 31. Dezember 2021</i>			

NOTER
 ANHÄNGE

Materielle anlægsaktiver (fortsat)
Sachanlagen (fortsetzung)
Note
Anhang
8

	Moder- selskabet <i>Mutter-</i> <i>gesellschaft</i>
	<hr/> Andre anlæg, driftsmateriel og inventar Sonstige Anlagen, Betriebsmittel und Geschäfts- ausstattung
Kostpris 1. januar 2021.....	9.021
<i>Anschaffungskosten 1. Januar 2021</i>	
Tilgang.....	1.921
<i>Zugang</i>	
Afgang.....	-958
<i>Abgang</i>	
Kostpris 31. december 2021.....	9.984
<i>Anschaffungskosten 31. Dezember 2021</i>	
Af- og nedskrivninger 1. januar 2021.....	4.168
<i>Abschreibungen 1. Januar 2021</i>	
Tilbageførsel af afskrivninger på afhændede aktiver.....	-847
<i>Rückführung der Abschreibungen von veräußerten Aktiva</i>	
Årets afskrivninger	1.868
<i>Abschreibungen des Jahres</i>	
Af- og nedskrivninger 31. december 2021.....	5.189
<i>Abschreibungen 31. Dezember 2021</i>	
Regnskabsmæssig værdi 31. december 2021.....	4.795
<i>Buchwert 31. Dezember 2021</i>	

NOTER
ANHÄNGE

Note
Anhang

Finansielle anlægsaktiver
Finanzanlagevermögen

9

	Koncernen <i>Konzern</i>	
	<hr/>	
	Lejededpositum og andre tilgodehavender <i>Mietkautionen und sonstige Forderungen</i>	
Kostpris 1. januar 2021.....	6.340	
<i>Anschaffungskosten 1. Januar 2021</i>		
Tilgang.....	423	
<i>Zugang</i>		
Afgang.....	-89	
<i>Abgang</i>		
Kostpris 31. december 2021.....	6.674	
<i>Anschaffungskosten 31. Dezember 2021</i>		
Regnskabsmæssig værdi 31. december 2021.....	6.674	
<i>Buchwert 31. Dezember 2021</i>		
	Moderselskabet <i>Muttergesellschaft</i>	
	<hr/>	
	Kapitalandele i datter- virksomheder <i>Beteiligungen am verbundene Unternehmen</i>	Lejededpositum og andre tilgodehavender <i>Mietkautionen und sonstige Forderungen</i>
Kostpris 1. januar 2021.....	3.976.708	1.801
<i>Anschaffungskosten 1. Januar 2021</i>		
Tilgang.....	358.029	17
<i>Zugang</i>		
Afgang.....	-1.253.297	0
<i>Abgang</i>		
Kostpris 31. december 2021.....	3.081.440	1.818
<i>Anschaffungskosten 31. Dezember 2021</i>		
Op- og nedskrivninger 1. januar 2020.....	-2.992.251	0
<i>Aufwertung 1. Januar 2021</i>		
Årets resultat	-399.433	0
<i>Jahresergebnis</i>		
Tilbageførsel af opskrivning på afhændede aktiver.....	1.191.971	
<i>Rückführung der Abschreibungen von veräußerten Aktiva</i>		
Værdireguleringer 31. december 2021	-2.199.713	0
<i>Aufwertung 31. Dezember 2021</i>		
Regnskabsmæssig værdi 31. december 2021.....	881.727	1.818
<i>Buchwert 31. Dezember 2021</i>		

NOTER
ANHÄNGE

Note
Anhang

Finansielle anlægsaktiver (fortsat)

9

Finanzanlagevermögen (fortsetzung)

Kapitalandele i dattervirksomheder

Kapitalanteile an Tochterunternehmen

Navn og hjemsted <i>Name und Sitz</i>	Ejerandel <i>Eigentümeranteil</i>
Aldi Karlslunde K/S, Greve.....	100 %
Aldi Kolding K/S, Kolding.....	100 %
Aldi Karlslunde ApS, Greve.....	100 %
Aldi Kolding ApS, Kolding.....	100 %
Aldi Ejendomme ApS, Albertslund.....	100 %

Udskudt skatteaktiv

10

Latente Steuerforderungen

Udskudt skatteaktiv vedrører forskelle mellem regnskabsmæssige og skattemæssige værdier på immaterielle anlægsaktiver, materielle anlægsaktiver, periodeafgrænsningsposter, hensatte forpligtelser og fremførselsberettigede skattemæssige underskud

Die Rückstellung für latente Steuern umfasst latente Steuern für immaterielles Anlagevermögen, Sachanlagen, Rechnungsabgrenzungsposten, Sonstige Rückstellungen und steuerliche Verlustvorträge.

	Koncernen <i>Konzern</i>		Moderselskabet <i>Muttergesellschaft</i>	
	2021 tkr. tDKK	2020 tkr. tDKK	2021 tkr. tDKK	2020 tkr. tDKK
Udskudt skatteaktiv 1. januar..... <i>Saldo Jahresanfang</i>	0	0	11.197	17.027
Årets udskudte skat i resultatopgørelsen..... <i>Eingestellt im laufenden Jahr</i>	0	0	-5.944	-5.830
Udskudt skatteaktiv 31. december. <i>Latente Steuerforderungen 31. Dezember</i> 2021	0	0	5.253	11.197

Moderselskabets udskudte skatteaktiv er indregnet i balancen med 5.253 tkr. Skatteaktivet er beregnet på grundlag af de fremførbare underskud, der kan udnyttes til udligning af sambeskattede selskabers udskudte skatteforpligtelser på anlægsaktiver.

Die latenten Steueraktiva des Unternehmens sind in der Bilanz mit 5.253 tDKK berücksichtigt. Das Steueraktiv bezieht sich primär auf ungenutzte steuerliche Defizite. Das Steueraktiv wird auf der Grundlage von latente Steuern für Sachanlagen in den gemeinschaftlich besteuerten Gesellschaften erfasst, für den das steuerliche Defizit voraussichtlich in vollem Umfang genutzt werden kann.

**NOTER
ANHÄNGE**
**Note
Anhang**
Periodeafgrænsningsposter
11
Rechnungsabgrenzungsposten

Periodeafgrænsningsposter indregnet under aktiver omfatter afholdte omkostninger vedrørende efterfølgende regnskabsår.

Unter Aktiva berücksichtigte Rechnungsabgrenzungsposten umfassen Ausgaben, die nachfolgenden Geschäftsjahre betreffen.

	Koncernen <i>Konzern</i>		Moterselskabet <i>Muttergesellschaft</i>	
	2021	2020	2021	2020
	tkr.	tkr.	tkr.	tkr.
	tDKK	tDKK	tDKK	tDKK

Andre hensatte forpligtelser
12
Sonstige Rückstellungen

0-1 år..... 4.048 5.000 0 0

0-1 Jahr

Hensatte forpligtelser omfatter primært forventede omkostninger til oprensning efter forurening.

Rückstellungen umfassen zu erwartende Aufwendungen für die Sanierung des Verschmutzung Schadens.

Langfristede gældsforpligtelser
13
Langfristige Verbindlichkeiten

	Koncernen <i>Konzern</i>			
	31/12 2021	Afdrag	Restgæld	31/12 2020
	gæld i alt	næste år	efter 5 år	gæld i alt
	31/12 2021	Tilgung	Restschuld	31/12 2020
	Gesamtschuld	nächstes Jahr	nach 5 Jahren	Gesamtschuld

Feriepengeindefrysning..... 0 0 0 78.210

Verpflichtung Urlaubsgeld zu zahlen

0 0 0 78.210

	Moterselskabet <i>Muttergesellschaft</i>			
	31/12 2021	Afdrag	Restgæld	31/12 2020
	gæld i alt	næste år	efter 5 år	gæld i alt
	31/12 2021	Tilgung	Restschuld	31/12 2020
	Gesamtschuld	nächstes Jahr	nach 5 Jahren	Gesamtschuld

Feriepengeindefrysning..... 0 0 0 8.170

Verpflichtung Urlaubsgeld zu zahlen

0 0 0 8.170

**NOTER
ANHÄNGE**
**Note
Anhang**
**Eventualposter mv.
Eventualposter u.a.**
14

Moderselskabet og koncernen har et eventualaktiv i form af et skatteaktiv. Eventualaktivet udgør 683.758 tkr. pr. balancedagen.

Eventualaktiva

Die Muttergesellschaft und der Konzern hat einen Eventualaktiva aus Latente Steueraktiva. Die Eventualaktiva beläuft sich auf 683.758 TDKK zum Bilanzstichtag.

**Eventualforpligtelser
Eventualverbindlichkeiten**

	Koncernen Konzern		Moderselskabet Muttergesellschaft	
	2021 tkr. tDKK	2020 tkr. tDKK	2021 tkr. tDKK	2020 tkr. tDKK
Leasingforpligtelser (operationel leasing) forfalder: Leasingverbindlichkeiten (operationelles Leasing):				
Inden for 1 år..... Innerhalb von 1 Jahr	10.782	9.927	4.737	3.509
Mellem 1 og 5 år..... Zwischen 1 und 5 Jahren	1.866	7.520	1.452	2.088
	12.648	17.447	6.189	5.597

**NOTER
ANHÄNGE****Note
Anhang****Eventualposter mv. (fortsat)***Eventualposten u.a. (continued)***Moderselskabet***Die Muttergesellschaft*

14

Moderselskabet deltager som kommanditist i Aldi Karlslunde KS og Aldi Kolding KS og hæfter derved for sit indskud i disse virksomheder. Indskuddet kan opgøres som:

Die Muttergesellschaft nimmt als Kommanditist an Aldi Karlslunde KS und Aldi Kolding KS teil, und haftet dabei für seine Beiteiligung in diesen Unternehmen. Die Beteiligung wird wie folgt aufgenommen:

Aldi Karlslunde KS	60.000 t.kr
Aldi Kolding KS	60.000 t.kr
I alt	120.000 t.kr

Der påhviler selskabet lejeforpligtelser ifølge flerårig kontrakter om leje af administrationslokaler.

Auf die Gesellschaft weilt Mietverpflichtungen laut mehrjährigen Vertrag über mietverhältnisse von Verwaltungsgebäude.

Koncernen*Der Konzern*

Der påhviler koncernen lejeforpligtelser ifølge flerårig kontrakter om leje af administrationslokaler og butiksljemål.

Auf der Konzern weilt Mietverpflichtungen laut mehrjährigen Vertrag über mietverhältnisse von Verwaltungsgebäude und Geschäftsbebäude.

Der er af 3. mand stillet bankgarantier på 0,4 mio. kr. vedrørende afgifter mv.

Ein Dritter hat gegenüber dem Finanzamt Bankgarantien bezüglich Abgaben in Höhe von 0,4 mio. DKK abgelegt.

Der er af 3. mand stillet betalingsgarantier overfor udlejere af lejemål med 0,6 mio. kr.

Ein Dritter hat gegenüber Vermietern Bankgarantien in Höhe von 0,6 mio. DKK abgelegt, diese gehen über die verbuchten Mietkautionen hinaus.

Koncernen hæfter solidarisk med leverandører for diverse punktafgifter. I henhold til reglerne om objektivt ansvar omkring solidarisk hæftelse for punktafgifter, kan koncernen blive opkrævet ikke indbetalte punktafgifter til SKAT, for varer som selskabet har indkøbt.

Der Konzern haftet gemeinsam mit den Lieferanten für verschiedene Verbrauchssteuern. Unter den strengen Haftungsregeln bezüglich der gesamtschuldnerischen Haftung für Verbrauchsteuern, kann der Konzern für nicht bezahlte Verbrauchsteuern für Produkte, die das Unternehmen erworben hat, berechnet werden.

Hæftelse i sambeskatningen*Haftung bei Gemeinschaftsbesteuerung*

Koncernens danske selskaber hæfter solidarisk for skat af koncernens sambeskattede indkomst og for eventuelle kildeskatter såsom udbytteskat mv.

Skyldig skat af koncernens sambeskattede indkomst udgør 0 tkr. pr. balancedagen.

Haftung bei Gemeinschaftsbesteuerung

Die dänischen Gesellschaften des Konzerns haften solidarisch für die Steuern auf das gemeinschaftlich besteuerte Einkommen des Konzerns und für gewisse möglichen Quellensteuern wie Ertragssteuer und Royalty-Steuer sowie für die gemeinschaftliche Erfassung der Mehrwertsteuer.

Die geschuldete Steuer auf das gemeinschaftlich besteuerte Einkommen des Konzerns beträgt am Bilanzstichtag 0 tDKK.

**NOTER
ANHÄNGE****Note
Anhang****Pantsætninger og sikkerhedsstillelser**
Pfandbelastungen und Sicherheitsstellungen

15

Moderselskabet
Die Muttergesellschaft

Af moderselskabets indestående i pengeinstitutter er 1,1 mio. kr. stillet til sikkerhed for afgivne bankgarantier i dattervirksomheder.
Aus dem Guthaben die Muttergesellschaft in Geldinstituten wurden 1,1 mio. DKK als Sicherheit für abgegebene Bankgarantien in verbundene Unternehmen gestellt.

Til sikkerhed overfor udlejere af lejemål i datterselskaber, er der afgivet selvskyldnerkaution på 37,6 mio. kr.
Als Sicherheit für Vermieter von Mietverträgen an verbundene Unternehmen wurde eine Garantie in Höhe von 37,6 mio. DKK ausgestellt.

Koncernen
Der Konzern

Af koncernens indestående i pengeinstitutter er 1,1 mio. kr. stillet til sikkerhed for afgivne bankgarantier.
Aus dem Guthaben der Konzern in Geldinstituten wurden 1,1 mio. DKK als Sicherheit für abgegebene Bankgarantien gestellt.

Nærtstående parter

16

Nahestehende Partner
Virksomhedens nærtstående parter omfatter følgende:
Die nahestehenden Partner umfassen folgende:

Bestemmende indflydelse
Ingen.**Bestimmender Einfluss**
Keine.**Transaktioner med nærtstående parter**

Virksomheden har ikke haft væsentlige transaktioner, der ikke er indgået på markedsmæssige vilkår.

Transaktionen mit nahestehenden Personen
Wesentliche Transaktionen mit nahestehenden Personen, die nicht zu marktüblichen Bedingungen abgewickelt wurden, fanden nicht statt.

ANVENDT REGSKABSPRAKSIS
ANGEWANDTE BILANZIERUNGS- UND
BEWERTUNGSGRUNDSÄTZE

Årsrapporten for ALDI Danmark ApS for 2021 er aflagt i overensstemmelse med den danske årsregnskabslovs bestemmelser for virksomheder i regnskabsklasse C, stor virksomhed.

Årsrapporten er udarbejdet efter samme regnskabspraksis som sidste år.

Ændring som følge af ændret præsentation

I årsrapporten for 2020 var indtægter ved lønrefusioner modregnet i personaleomkostningerne, hvilket ikke var i overensstemmelse med bruttoprincippet i årsregnskabsloven. Lønrefusioner skulle indgå i regnskabsposten "Andre driftsindtægter".

Den ændrede præsentation er indarbejdet i sammenligningstallene i årsrapporten for 2021 og for koncernen bevirker, at regnskabsposten "Andre driftsindtægter" i resultatopgørelsen er forøget med 35.368 tDKK og regnskabsposten "Personaleomkostninger" er forøget med 35.368 tDKK. For moderselskabet bevirker det, at regnskabsposten "Andre driftsindtægter" i resultatopgørelsen er forøget med 1.677 tDKK og regnskabsposten "Personaleomkostninger" er forøget med 1.677 tDKK. Den ændrede præsentation har ingen resultatpåvirkning for 2020. Egenkapitalen og balancesummen for 2020 er ikke påvirket.

Koncernregnskabet

Koncernregnskabet omfatter modervirksomheden ALDI Danmark ApS samt tilknyttede virksomheder, hvori ALDI Danmark ApS direkte eller indirekte besidder mere end 50 % af stemmerettighederne eller på anden måde har bestemmende indflydelse, jf. koncernoversigten.

Koncernregnskabet er udarbejdet som et sammendrag af modervirksomhedens og tilknyttede virksomheders årsregnskaber ved sammenlægning af ensartede regnskabsposter. Ved konsolideringen foretages fuld eliminering af koncerninterne indtægter og omkostninger, aktiebesiddelser, interne mellemværender og udbytter samt realiserede og urealiserede fortjenester og tab ved transaktioner mellem de konsoliderede virksomheder.

Der Jahresbericht für ALDI Danmark ApS für 2021 wurde in Übereinstimmung mit dem dänischen Gesetz über den Jahresabschluss für Unternehmen der Rechnungslegungsklasse C vorgelegt.

Der Jahresbericht wurde nach derselben Rechnungslegungspraxis wie im vorigen Jahr erarbeitet.

Änderung aufgrund geänderter Darstellung

Im Jahresbericht 2020 wurden Einnahmen aus Gehaltsrückerstattungen mit Personalkosten verrechnet, was nicht dem Bruttoprinzip des dänischen Jahresabschlussgesetzes entspricht. Lohnrückerstattungen hätten im Rechnungsposten „Sonstige betriebliche Erträge“ enthalten worden sein.

Die geänderte Darstellung wurde in den Vergleichszahlen im Jahresbericht für 2021 aufgenommen und bedeutet für den Konzern, dass der Rechnungsposten „Sonstige betriebliche Erträge“ in der Gewinn- und Verlustrechnung um 35.368 tDKK und der Rechnungsposten „Personalkosten“ um 35.368 tDKK erhöht wurde. Für die Muttergesellschaft bedeutet dies, dass der Rechnungsposten „Sonstige betriebliche Erträge“ in der Gewinn- und Verlustrechnung um 1.677 tDKK und der Rechnungsposten „Personalkosten“ um 1.677 tDKK erhöht wurde. Die geänderte Darstellung hat keine Auswirkungen auf das Ergebnis 2020. Das Eigenkapital und die Bilanzsumme 2020 sind nicht betroffen.

Konzernabschluss

In den Konzernabschluss wurden neben dem Mutterunternehmen ALDI Danmark ApS die Tochterunternehmen einbezogen, bei denen die ALDI Danmark ApS unmittelbar oder mittelbar über mehr als 50% der Stimmberechtigungen verfügt oder einen sonstigen beherrschenden Einfluss ausübt, siehe Konzernübersicht, konsolidiert.

Der Konzernabschluss wurde als Zusammenfassung der Jahresabschlüsse der Muttergesellschaft und der Tochterunternehmen aufgestellt, wobei einheitliche Rechnungsposten zusammengefasst wurden. Bei der Konsolidierung erfolgt eine vollständige Eliminierung konzerninterner Erträge und Aufwendungen, des Eigenkapitals, konzerninterner Forderungen und Verbindlichkeiten sowie der realisierten und nicht realisierten Gewinne und Verluste aus Transaktionen zwischen den konsolidierten Unternehmen.

**ANVENDT REGNSKABSPRAKSIS
ANGEWANDTE BILANZIERUNGS- UND
BEWERTUNGSGRUNDSÄTZE**

Kapitalandele i tilknyttede virksomheder udlignes med den forholdsmæssige andel af de tilknyttede virksomhedernes dagsværdi af nettoaktiver og forpligtelser på anskaffelsestidspunktet.

Kapitalanteile an Tochterunternehmen werden in Höhe des anteiligen Zeitwertes der Vermögenswerte und Schulden der Tochterunternehmen zum Anschaffungszeitpunkt angesetzt.

RESULTATOPGØRELSEN**Nettoomsætning**

Nettoomsætning ved salg af handelsvarer og færdigvarer indregnes i resultatopgørelsen, såfremt levering og risikoovergang til køber har fundet sted inden årets udgang og såfremt indtægten kan opgøres pålideligt og forventes modtaget. Nettoomsætning indregnes ekskl. moms og afgifter og med fradrag af rabatter i forbindelse med salget.

Andre driftsindtægter

Andre driftsindtægter indeholder regnskabsposter af sekundær karakter i forhold til selskabets aktiviteter, herunder fortjeneste ved salg af immaterielle- og materielle anlægsaktiver samt lønrefusioner.

Andre driftsomkostninger

Andre driftsomkostninger indeholder regnskabsposter af sekundær karakter i forhold til koncernens og selskabets aktiviteter, herunder tab ved salg af immaterielle og materielle anlægsaktiver.

Vareforbrug

Vareforbrug omfatter omkostninger, der afholdes for at opnå årets nettoomsætning.

Andre eksterne omkostninger

Andre eksterne omkostninger omfatter omkostninger til salg, reklame, administration, lokaler, tab på debitorer, operationelle leasingomkostninger mv.

Personaleomkostninger

Personaleomkostninger omfatter løn og gager, inklusive feriepenge og pensioner samt andre omkostninger til social sikring mv. til koncernens og selskabets medarbejdere.

GEWINN- UND VERLUSTRECHNUNG**Nettoumsatz**

Der Nettoumsatz wird bei der Veräußerung von Handels- und Fertigwaren in der Gewinn- und Verlustrechnung berücksichtigt, sofern die Lieferung und das Risiko vor Jahresende auf den Käufer übergegangen sind, der Ertrag verlässlich bestimmt werden kann und auch voraussichtlich eingehen wird. Die Nettoumsätze werden abzüglich der Umsatzsteuer und der im Zusammenhang mit dem Verkauf anfallenden Rabatte angesetzt.

Sonstige betriebliche Erträge

sonstige betriebliche Erträge umfassen Abschlussposten, die in Bezug auf die Aktivitäten der Gesellschaft nachrangig sind. Darüber hinaus sind Erträge aus dem Verkauf von immateriellen Vermögenswerten und Sachanlagen sowie erhaltene Vergütungen von öffentlichen Behörden erhalten.

Sonstige betriebliche Kosten

In den anderen betrieblichen Aufwendungen sind Rechnungsposten mit sekundärem Charakter im Vergleich zu den Haupttätigkeiten des Unternehmens enthalten, hierunter fallen auch Verluste aus dem Verkauf von Immaterielles Anlagevermögen und Sachanlagen.

Warenaufwand

Die Anschaffungskosten der Handelswaren umfassen die Kosten, soweit sie zur Erreichung des Jahresnettoumsatzes angefallen sind.

Sonstige externe Kosten

Sonstige externe Aufwendungen umfassen Aufwendungen für Vertrieb, Verkauf, Werbung, Verwaltung, Räume, Verluste an Schuldner, operationelle Leasingkosten u.a.

Personalaufwendungen

Personalaufwendungen erstrecken sich auf Löhne und Gehälter, einschl. Urlaubsgeld und Renten, sowie andere Sozialleistungen u.a.m. für die Mitarbeiter der Gesellschaft.

**ANVENDT REGNSKABSPRAKSIS
ANGEWANDTE BILANZIERUNGS- UND
BEWERTUNGSGRUNDSÄTZE**

Indtægter af kapitalandele i dattervirksomheder
I moderselskabets resultatopgørelse indregnes den forholdsmæssige andel af de enkelte tilknyttede virksomheders resultat efter fuld eliminerings af intern avance/tab.

Finansielle indtægter og omkostninger

Finansielle indtægter og omkostninger indeholder renteindtægter og -omkostninger, realiserede og urealiserede kursgevinster og -tab vedrørende værdipapirer, gæld og transaktioner i fremmed valuta samt tillæg og godtgørelse under aconto-skatteordningen mv. Finansielle indtægter og omkostninger indregnes med de beløb, der vedrører regnskabsåret.

Skat

Årets skat, som består af årets aktuelle skat og forskydning i udskudt skat, indregnes i resultatopgørelsen med den del, der kan henføres til årets resultat, og direkte på egenkapitalen med den del, der kan henføres til posteringer direkte på egenkapitalen.

BALANCEN**Immaterielle anlægsaktiver**

Software og licenser måles til kostpris med fradrag af akkumulerede afskrivninger eller til genindvindingsværdien, hvor denne er lavere. Software og licenser afskrives over aftaleperioden, dog maksimalt 2 år.

Materielle anlægsaktiver

Grunde og bygninger, produktionsanlæg og maskiner samt andre anlæg, driftsmateriel og inventar måles til kostpris med fradrag af akkumulerede af- og nedskrivninger. Der afskrives ikke på grunde.

Afskrivningsgrundlaget er kostpris med fradrag af den skønnede restværdi efter afsluttet brugstid.

Erträge aus verbundenen Unternehmen

In der Gewinn- und Verlustrechnung der Gesellschaft wird der verhältnismässige Anteil des Ergebnisses der Tochtergesellschaften nach Bereinigung von internen Gewinnen/Verlusten ausgewiesen.

Finanzielle Erträge und Aufwendungen

Finanzielle Erträge und Aufwendungen umfassen Zinserträge und -aufwendungen, realisierte und unrealisierte Kursgewinne und -verluste im Bezug auf Wertpapiere, Verbindlichkeiten und Transaktionen in Fremdwährung sowie Zulagen und Vergütung im Rahmen der Steuervorauszahlungsregelung u.a. finanzielle Erträge und Aufwendungen werden mit den Beträgen, die sich auf das Geschäftsjahr beziehen, zusammengefasst.

Steuern

Unter den Posten Steuern auf das Jahresergebnis, fallen die aktuellen Steuern für das Berichtsjahr und die Steueraufwendungen die aus der Bilanzierung von latenten Steuern anfallen. Sie sind in der Höhe, wie sie sich auf das Jahresergebnis zurückführen lassen oder direkt im Eigenkapital mit dem Teil, sie sich auf die Postierungen direkt im Eigenkapital zurückführen lassen, berücksichtigt.

BILANZ**Immaterielles Anlagevermögen**

Software und Lizenzen werden zu Anschaffungskosten nach Abzug der planmäßigen Abschreibungen oder - falls dieser niedriger ist zum Wiederbeschaffungswert angesetzt. Software und Lizenzen über die jeweilige Vereinbarungszeit, jedoch maximal bis zu 2 Jahren, abgeschrieben.

Sachanlagen

Grundstücke und Gebäude, Produktionsanlagen und Maschinen sowie sonstige Anlagen, Betriebsmittel und Geschäftsausstattung werden zu Anschaffungskosten abzüglich der planmäßigen Abschreibungen, gegebenenfalls vermindert um Wertberichtigungen angesetzt. Grundstücke werden nicht abgeschrieben.

Abschreibungsgrundlage sind die Anschaffungskosten nach Abzug des angesetzten Restwertes am Ende der Nutzungsdauer.

ANVENDT REGNSKABSPRAKSIS
ANGEWANDTE BILANZIERUNGS- UND
BEWERTUNGSGRUNDSÄTZE

Kostprisen omfatter anskaffelsesprisen samt omkostninger direkte tilknyttet anskaffelsen indtil det tidspunkt, hvor aktivet er klar til at blive taget i brug. For egenfremstillede aktiver omfatter kostprisen omkostninger til materialer, komponenter, underleverandører, direkte lønforbrug samt indirekte produktionsomkostninger.

Der foretages lineære afskrivninger baseret på følgende vurdering af aktivernes forventede brugstider og restværdi:

	Brugstid Nutzungsdauer	Restværdi Restwert
Bygninger..... <i>Gebäude</i>	15-50 år	0 %
Andre anlæg, driftsmateriel og inventar..... <i>Sonstige Anlagen, Betriebsmittel und Inventar</i>	2-20 år	0 %

Fortjeneste eller tab ved salg af materielle anlægsaktiver opgøres som forskellen mellem salgspris med fradrag af salgsomkostninger og den regnskabsmæssige værdi på salgstidspunktet. Fortjeneste eller tab indregnes i resultatopgørelsen under andre driftsindtægter eller andre driftsomkostninger.

Finansielle anlægsaktiver

Kapitalandele i dattervirksomheder måles i moderselskabets balance efter den indre værdis metode, der anses som en målemetode.

Kapitalandele i dattervirksomheder måles i balancen til den forholdsmæssige andel af virksomhedernes regnskabsmæssige indre værdi opgjort efter moderselskabets regnskabspraksis med fradrag eller tillæg af urealiserede koncerninterne avancer og tab og med tillæg eller fradrag af resterende værdi af positiv eller negativ goodwill opgjort efter overtagelsesmetoden.

Nettoopskrivning af kapitalandele i dattervirksomheder overføres under egenkapitalen til reserve for nettoopskrivning efter den indre værdis metode i det omfang, den regnskabsmæssige værdi overstiger anskaffelsesværdien.

Die Anschaffungskosten umfassen den Anschaffungspreis abzüglich der direkt mit der Anschaffung verbundenen Kosten, bis zu dem Zeitpunkt an dem der Vermögensgegenstand einsatzbereit ist. Bei selbst erstellten Vermögensgegenständen enthalten die Herstellungskosten die Kosten der Materialien, Komponenten und für Fremdbezug, direkte zurechenbare Lohnkosten sowie fertigungsbezogene Gemeinkosten.

Die linearen Abschreibungen basieren auf der im Folgenden dargestellten Schätzung der zu erwartenden Nutzungsdauer der Vermögensobjekte und des Restwerts am Ende der Nutzungsdauer:

Gewinne oder Verluste bei der Veräußerung von Sachanlagen ergeben sich aus dem Unterschied zwischen dem Veräußerungspreis abzüglich der Veräußerungskosten und des Buchwertes zum Veräußerungszeitpunkt. Gewinne oder Verluste werden in der Gewinn- und Verlustrechnung bei den sonstigen Erträgen bzw. Aufwendungen.

Finanzanlagen

Kapitalanteile an verbundenen Unternehmen werden in der Bilanz der Muttergesellschaft gemäß der Equity Methode angesetzt, die als Berechnungsmethode betrachtet wird.

Kapitalanteile an verbundenen Unternehmen werden in der Bilanz mit dem verhältnismäßigen Anteil des inneren Werts des Unternehmens berücksichtigt, berechnet gemäß der Buchführungspraxis der Muttergesellschaft und unter Abzug oder Hinzufügen nicht realisierter konzerninterner Gewinne und Verluste und unter Abzug oder Hinzufügen des Restwerts von positivem oder negativem Goodwill, der gemäß der Übernahmehmethode berechnet wurde.

Die Nettoabschreibung von Kapitalanteilen an verbundenen Unternehmen und assoziierten Unternehmen wird unter dem Eigenkapital an die Rückstellungen für die Nettoabschreibung gemäß der Equity-Methode in dem Umfang übertragen, in dem der Buchwert den Anschaffungswert übersteigt.

**ANVENDT REGNSKABSPRAKSIS
ANGEWANDTE BILANZIERUNGS- UND
BEWERTUNGSGRUNDSÄTZE****Værdiforringelse af anlægsaktiver**

Den regnskabsmæssige værdi af immaterielle og materielle anlægsaktiver samt finansielle anlægsaktiver, der ikke måles til dagsværdi, vurderes årligt for indikationer på værdiforringelse ud over det, som udtrykkes ved afskrivning.

Foreligger der indikationer på værdiforringelse, foretages nedskrivningstest af hvert enkelt aktiv henholdsvis gruppe af aktiver. Der foretages nedskrivning til genindvindingsværdien, hvis denne er lavere end den regnskabsmæssige værdi.

Genindvindingsværdi er den højeste værdi af nettosalgspris og kapitalværdi. Kapitalværdien opgøres som nutidsværdien af de forventede nettopengestrømme fra anvendelsen af aktivet eller aktivgruppen og forventede nettopengestrømme ved salg af aktivet eller aktivgruppen efter endt brugstid.

Varebeholdninger

Varebeholdninger måles til kostpris beregnet på grundlag af vejede gennemsnitspriser og på grundlag af salgspriser med fradrag af kalkuleret avance. I tilfælde, hvor nettorealiseringsværdien er lavere end kostprisen, nedskrives til denne lavere værdi.

Tilgodehavender

Tilgodehavender måles til amortiseret kostpris, hvilket sædvanligvis svarer til nominel værdi. Værdien reduceres med nedskrivning til imødegåelse af forventede tab.

Periodeafgrænsningsposter, aktiver

Periodeafgrænsningsposter indregnet under aktiver omfatter afholdte omkostninger vedrørende efterfølgende regnskabsår.

Andre hensatte forpligtelser

Hensatte forpligtelser omfatter primært forventede omkostninger til oprensning af forurening.

Wertminderung von Sachanlagen

Der Buchwert von immateriellem Anlagevermögen und Sachanlagen sowie von Finanzanlagen, die nicht zum Tageswert bewertet werden, wird jährlich auf Anzeichen einer Wertminderung geprüft, die über das, was durch die Abschreibung ausgedrückt wird, hinausgeht.

Wenn Anzeichen für eine Wertminderung vorliegen, wird jedes einzelne Aktiv, bzw. jede einzelne Gruppe von Aktiva einem Abwertungstest unterzogen. Es wird eine Abwertung auf den Wiederbeschaffungswert vorgenommen, wenn dieser niedriger als der Buchwert ist.

Der Wiederbeschaffungswert ist der höchste Wert für den Nettoverkaufspreis und den Kapitalwert. Der Kapitalwert wird als der Zeitwert des erwarteten Netto-Cashflows aus der Anwendung des Aktivs oder der Gruppe von Aktiva und des erwarteten Netto-Cashflows aus dem Verkauf des Aktivs oder der Gruppe von Aktiva nach Ende der Nutzungsdauer festgelegt.

Vorräte

Vorräte werden zu den Anschaffungskosten bewertet auf der Grundlage von gleitenden Durchschnittspreisen und Abgabepreis abzüglich des kalkulierten Gewinns angesetzt. Wenn der Nettoverkaufswert unter die Anschaffungskosten sinkt, wird er auf den niedrigeren Wert abgeschrieben.

Forderungen

Forderungen werden zum getilgten Anschaffungskosten angesetzt, die normalerweise dem Nennwert entsprechen, abzüglich einer Wertminderung wegen Uneinbringlichkeit.

Rechnungsabgrenzungsposten, Aktiva

Unter Aktiva berücksichtigte Rechnungsabgrenzungsposten umfassen Ausgaben, die nachfolgenden Geschäftsjahre betreffen.

Sonstige Rückstellungen

Rückstellungen umfassen zu erwartende Aufwendungen für die Sanierung des Verschmutzung Schadens.

**ANVENDT REGNSKABSPRAKSIS
ANGEWANDTE BILANZIERUNGS- UND
BEWERTUNGSGRUNDSÄTZE****Skyldig skat og udskudt skat**

Aktuelle skatteforpligtelser og tilgodehavende aktuel skat indregnes i balancen som beregnet skat af årets skattepligtige indkomst reguleret for skat af tidligere års skattepligtige indkomster samt for betalte acontoskatter.

Selskabet er sambeskattet med koncernforbundne danske selskaber. Den aktuelle selskabsskat fordeles mellem de sambeskattede selskaber i forhold til disses skattepligtige indkomster og med fuld fordeling med refusion vedrørende skattemæssige underskud. De sambeskattede selskaber indgår i acontoskatteordningen. Skyldig og tilgodehavende sambeskatningsbidrag indregnes i balancen under henholdsvis omsætningsaktiver og gæld.

Udskudt skat måles af midlertidige forskelle mellem regnskabsmæssig og skattemæssig værdi af aktiver og forpligtelser.

Udskudte skatteaktiver, herunder skatteværdien af fremførselsberettiget skattemæssigt underskud, måles til den værdi, hvortil aktivet forventes at kunne realiseres, enten ved udligning i skat af fremtidig indtjening, eller ved modregning i udskudte skatteforpligtelser inden for samme juridiske skatteenhed.

Udskudt skat måles på grundlag af de skatteregler og skattesatser, der med balancedagens lovgivning vil være gældende, når den udskudte skat forventes udløst som aktuel skat. Ændring i udskudt skat som følge af ændringer i skattesatser indregnes i resultatopgørelsen bortset fra poster, der føres direkte på egenkapitalen.

Steuerverbindlichkeiten und latente Steuern

Die aktuellen Steuerverbindlichkeiten und Forderungen bez. aktueller Steuern werden in der Bilanz als berechnete Steuern auf das steuerpflichtige Jahreseinkommen berücksichtigt und zwar unter Berichtigung der Steuern auf das steuerpflichtige Einkommens ehemaliger Jahre, sowie von Steuervorauszahlungen.

Die Gesellschaft wird mit konzernverbundenen dänischen Gesellschaften gemeinschaftlich besteuert. Die aktuelle Körperschaftssteuer wird unter den gemeinschaftlich besteuerten Gesellschaften gemäß deren steuerpflichtigem Einkommen verteilt, und zwar bei voller Verteilung mit Erstattung bei einem steuerlichen Defizit. Die gemeinschaftlich besteuerte Gesellschaften fallen unter die Steuervorauszahlungsregelung. Geschuldete und gutgeschriebene Gemeinschaftsbesteuerungsbeiträge werden in der Bilanz unter Umsatzaktiva und Verbindlichkeiten verbucht.

Latente Steuern werden als mittelfristige Unterschiede zwischen dem Buchwert und dem steuerlichen Wert von Aktiva und Verbindlichkeiten ermittelt.

Aktive latente Steuern, hierunter fällt der Steuerwert eines steuerlich anerkannten Verlustvortrages, wird zu dem Wert berechnet, zu dem das Aktiv erwartungsgemäß veräußert werden kann, entweder durch Ausgleich mit Steuern aus zukünftigen Erlösen oder durch Verrechnung mit latenten Steuerverbindlichkeiten innerhalb derselben juristischen Steuereinheit.

Latente Steuern werden auf der Grundlage der Steuervorschriften und Steuersätze ermittelt, die an dem Bilanzstichtag gelten, an dem die latenten Steuern voraussichtlich ausgelöst werden. Änderungen der latenten Steuern, die aus der Änderung der Steuersätze resultieren, werden in der Gewinn- und Verlustrechnung berücksichtigt, ausgenommen die Posten, die direkt im Eigenkapital berücksichtigt werden.

**ANVENDT REGNSKABSPRAKSIS
ANGEWANDTE BILANZIERUNGS- UND
BEWERTUNGSGRUNDSÄTZE****Gældsforpligtelser**

Finansielle forpligtelser indregnes ved lånoptagelse til det modtagne provenu med fradrag af afholdte låneomkostninger. I efterfølgende perioder måles de finansielle forpligtelser til amortiseret kostpris svarende til den kapitaliserede værdi ved anvendelse af den effektive rente, således at forskellen mellem provenuet og den nominelle værdi indregnes i resultatopgørelsen over låneperioden.

Amortiseret kostpris for kortfristede gældsforpligtelser svarer normalt til nominal værdi.

Omregning af fremmed valuta

Transaktioner i fremmed valuta omregnes til transaktionsdagens kurs. Valutakursdifferencer, der opstår mellem transaktionsdagens kurs og kursen på betalingsdagen, indregnes i resultatopgørelsen som en finansiell post.

Tilgodehavender, gæld og andre monetære poster i fremmed valuta, som ikke er afregnet på balancedagen, omregnes til balancedagens valutakurs. Forskellen mellem balancedagens kurs og kursen på tidspunktet for tilgodehavendets eller gældens opståen indregnes i resultatopgørelsen under finansielle indtægter og omkostninger.

Anlægsaktiver, der er købt i fremmed valuta, omregnes til kursen på transaktionsdagen.

Verbindlichkeiten

Finansielle Verbindlichkeiten werden bei Aufnahme des Darlehens mit dem erhaltenen Betrag abzüglich der entstandenen Darlehenskosten verbucht. In darauffolgenden Zeiträumen werden die finanziellen Verbindlichkeiten zu den akkumulierten Anschaffungskosten bewertet, die dem kapitalisierten Wert bei Anwendung des effektiven Zinssatzes entsprechen, sodass der Unterschied zwischen dem Darlehensbetrag und dem Nennwert über den Darlehenszeitraum hinweg in die Gewinn- und Verlustrechnung übernommen wird.

Finanzielle Verbindlichkeiten werden mit ihren fortgeführten Anschaffungskosten, die in der Regel dem Nominalbetrag entsprechen, angesetzt.

Umrechnung von Fremdwährung

Transaktionen in Fremdwährung werden zum Wechselkurs am Transaktionstag berechnet. Wechselkursdifferenzen, die zwischen dem Kurs am Transaktionstag und dem Kurs am Auszahlungstag entstehen, werden als finanzielle Posten in der Gewinn- und Verlustrechnung berücksichtigt.

Forderungen, Verbindlichkeiten und sonstige monetäre Posten in Fremdwährung, die nicht am Bilanzstichtag abgerechnet wurden, werden zum Wechselkurs am Bilanzstichtag umgerechnet. Der Unterschied zwischen dem Stichtagskurs und dem Kurs zu dem Zeitpunkt, wo die Forderungen oder Verbindlichkeiten entstanden sind, werden in der Gewinn- und Verlustrechnung unter finanziellen Erträgen und Aufwendungen berücksichtigt.

Anlagevermögen, das in Fremdwährung erworben wurde, wird zum Kurs des Anschaffungszeitpunktes bewertet.

**ANVENDT REGNSKABSPRAKSIS
ANGEWANDTE BILANZIERUNGS- UND
BEWERTUNGSGRUNDSÄTZE****PENGESTRØMSOPGØRELSE**

Pengestrømsopgørelsen viser pengestrømmene for året fordelt på driftsaktivitet, investeringsaktivitet og finansieringsaktivitet for året, årets forskydning i likvider samt likvider ved årets begyndelse og slutning.

Pengestrømme fra driftsaktivitet:
Pengestrømme fra driftsaktivitet opgøres som årets resultat reguleret for ikke-kontante driftsposter, ændring i driftskapital samt betalt selskabsskat.

Pengestrømme fra investeringsaktivitet:
Pengestrømme fra investeringsaktivitet omfatter betaling i forbindelse med køb og salg af immaterielle, materielle og finansielle anlægsaktiver.

Pengestrømme fra finansieringsaktivitet:
Pengestrømme fra finansieringsaktivitet omfatter ændringer i størrelse eller sammensætning af aktiekapital og omkostninger forbundet hermed samt optagelse af lån samt afdrag på rentebærende gæld og betaling af udbytte til selskabsdeltagere.

Likvider:
Likvider omfatter kassekredit og likvide beholdninger.

CASHFLOW-RECHNUNG

Die Kapitalflussrechnung zeigt die Herkunft und Verwendung von Zahlungsmitteln getrennt nach laufender Geschäftstätigkeit, Investitionstätigkeit und Finanzierungstätigkeit des Jahres. Sie zeigt die Veränderung des Bestandes an flüssigen Mitteln zu Anfang des Jahres im Vergleich zum Ende des Jahres.

***Kapitalfluss der laufenden Geschäftstätigkeit:**
Der Cashflow aus Betriebstätigkeit wird als Jahresergebnis, reguliert um unbare Betriebsposten, Änderungen beim Betriebskapital sowie bezahlte Körperschaftsteuer erfasst.*

***Kapitalfluss aus der Investitionstätigkeit:**
Der Cashflow aus Investitionstätigkeit umfasst die Bezahlung in Verbindung mit dem Kauf und Verkauf von immateriellem Anlagevermögen, Sachanlagen und Finanzanlagen.*

***Kapitalfluss aus der Finanzierungstätigkeit:**
Der Cashflow aus Finanzierungstätigkeit umfasst Änderungen des Umfangs oder der Zusammensetzung des Aktienkapitals und damit verbundene Kosten sowie die Aufnahme von Darlehen sowie die Tilgung von verzinslichen Schulden und die Zahlung von Dividenden an die Anteilseigner der Gesellschaft.*

***Liquide Mittel:**
Die flüssigen Mittel umfassen den Kassenkredit und flüssige Bestände.*