



Tlf.: +45 76 35 56 00  
kolding@bdo.dk  
www.bdo.dk

BDO Statsautoriseret revisionsaktieselskab  
Kolding Åpark 8A, 7. sal  
DK-6000 Kolding  
CVR-nr. 20 22 26 70

**ALDI DANMARK APS**

**HERSTEDØSTERVEJ 27-29, 2620 ALBERTSLUND**

**ÅRSRAPPORT**  
**JAHRESBERICHT**

**1. JANUAR - 31. DECEMBER 2018**  
**1. JANUAR - 31. DEZEMBER 2018**

**Årsrapporten er fremlagt og godkendt på  
selskabets ordinære generalforsamling,  
den 24. maj 2019**

*Der Jahresbericht wurde auf der ordentlichen  
Gesellschafterversammlung der Gesellschaft vorgelegt  
und festgestellt 24. Mai 2019*

---

**Hans Erik Hansen**

*Der deutsche Teil dieses Textes ist eine inoffizielle Übersetzung der dänischen Originalfassung. Im Falle einer Abweichung zwischen dem dänischen Text und der deutschen Übersetzung, hat der dänische Text Gültigkeit.*

**CVR-NR. 89 79 72 17**

**INDHOLDSFORTEGNELSE**  
**INHALTSVERZEICHNIS**

	<b>Side</b> <b>Seite</b>
<b>Selskabsoplysninger</b> <i>Informationen über die Gesellschaft</i>	
Selskabsoplysninger ..... <i>Informationen über die Gesellschaft</i>	3
Koncernoversigt..... <i>Konzernübersicht</i>	4
<b>Erklæringer</b> <i>Erklärungen</i>	
Ledelsespåtegning..... <i>Leitungsvermerk</i>	5
Den uafhængige revisors revisionspåtegning..... <i>Erklärungen des Selbständigen Wirtschaftsprüfers</i>	6-11
<b>Ledelsesberetning</b> <i>Bericht der Geschäftsleitung</i>	
Hoved- og nøgletal for koncernen..... <i>Wichtige Kennzahlen des Konzerns</i>	12-13
Ledelsesberetning..... <i>Bericht der Geschäftsleitung</i>	14-19
<b>Koncern- og årsregnskab 1. januar - 31. december</b> <i>Konzernabschluss und Jahresabschluss 1. Januar - 31. Dezember</i>	
Resultatopgørelse..... <i>Gewinn- und Verlustrechnung</i>	20
Balance..... <i>Bilanz</i>	21-23
Egenkapitalopgørelse ..... <i>Eigenkapitalveränderungsrechnung</i>	24
Pengestrømsopgørelse..... <i>Cashflow-rechnung</i>	25-26
Noter..... <i>Anhänge</i>	27-38
Anvendt regnskabspraksis..... <i>Angewandte Bilanzierungs- und Bewertungsgrundsätze</i>	39-46

**SELSKABSOPLYSNINGER**  
**INFORMATIONEN ÜBER DIE GESELLSCHAFT**

**Selskabet**  
*Gesellschaft*

ALDI Danmark ApS  
Herstedøstervej 27-29  
2620 Albertslund

CVR-nr.: 89 79 72 17  
CVR-Nr.:  
Stiftet: 14. december 1981  
Gegründet: 14. Dezember 1981  
Hjemsted: Albertslund  
Sitz:  
Regnskabsår: 1. januar - 31. december  
Geschäftsjahr: 1. Januar - 31. Dezember

**Direktion**  
*Geschäftsleitung*

Finn Tang

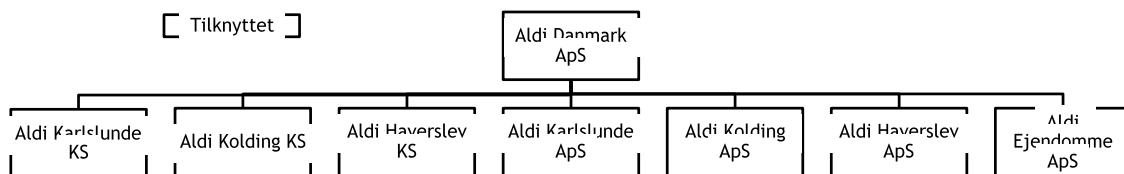
**Revision**  
*Wirtschaftsprüfer*

BDO Statsautoriseret revisionsaktieselskab  
Kolding Åpark 8A, 7. sal  
6000 Kolding

**Oversættelses-  
forbehold**  
*Übersetzungsvorbehalt*

Den tyske del af dette dokument er en uofficiel oversættelse af den originale danske tekst, og i tilfælde af uoverensstemmelse mellem den danske tekst og den tyske oversættelse, har den danske tekst forrang.  
*Der deutsche Teil dieses Textes ist eine inoffizielle übersetzung der dänischen Original-fassung. Im falle einer Abweichung zwischen dem dänischen Text und der deutschen Übersetzung, hat der dänische Text Gültigkeit .*

KONCERNOVERSIGT  
KONZERNÜBERSICHT



**LEDELSESPÅTEGNING**  
**LEITUNGSVERMERK**

Direktionen har dags dato behandlet og godkendt årsrapporten for regnskabsåret 1. januar - 31. december 2018 for ALDI Danmark ApS.

*Der Geschäftsleitung haben heute den Konzernabschluss und der Jahresabschluss für 1. Januar - 31. Dezember 2018 der ALDI Danmark ApS behandelt und genehmigt.*

Årsrapporten aflægges i overensstemmelse med årsregnskabsloven.

*Der Konzernabschluss und den Jahresabschluss wurde gemäß dem dänischen Gesetz über den Jahresabschluss erstellt.*

Det er min opfattelse, at koncernregnskabet og årsregnskabet giver et retvisende billede af koncernens og selskabets aktiver, passiver og finansielle stilling pr. 31. december 2018 samt af resultatet af koncernens og selskabets aktiviteter og pengestrømme for regnskabsåret 1. januar - 31. december 2018.

*Ich vertrete die Auffassung, dass der Konzernabschluss und den Jahresabschluss ein den tatsächlichen Verhältnissen entsprechendes Bild der Aktiva, Passiva und finanziellen Stellung des Konzerns und der Gesellschaft zum 31. Dezember 2018, sowie über die Tätigkeiten und des Cash-flows des Konzerns und der Gesellschaft im Geschäftsjahr 1. Januar - 31. Dezember 2018, vermittelt.*

Ledelsesberetningen indeholder efter min opfattelse en retvisende redegørelse for de forhold, beretningen omhandler.

*Nach meine Auffassung enthält der Bericht der Geschäftsleitung eine den Tatsachen entsprechende Darstellung der im Bericht behandelten Sachverhalte.*

Årsrapporten indstilles til generalforsamlingens godkendelse.

*Der Konzernabschluss und den Jahresabschluss wird der Hauptversammlung zur Feststellung vorlegt.*

Albertslund, den 24. maj 2019  
*Albertslund, 24. Mai 2019*

Direktion:  
*Geschäftsleitung*

---

Finn Tang

**DEN UAFHÆNGIGE REVISORS REVISIONSPÅTEGNING**  
**ERKLÄRUNGEN DES SELBSTÄNDIGEN WIRTSCHAFTSPRÜFERS**

*Til kapitalejerne i ALDI Danmark ApS*

**Konklusion**

Vi har revideret koncernregnskabet og årsregnskabet for ALDI Danmark ApS for regnskabsåret 1. januar - 31. december 2018, der omfatter resultatopgørelse, balance, egenkapitalopgørelse, pengestrømsopgørelse, noter og anvendt regnskabspraksis for såvel koncernen som selskabet. Koncernregnskabet og årsregnskabet udarbejdes efter årsregnskabsloven.

Det er vores opfattelse, at koncernregnskabet og årsregnskabet giver et retvisende billede af koncernens og selskabets aktiver, passiver og finansielle stilling pr. 31. december 2018 samt af resultatet af koncernens og selskabets aktiviteter og pengestrømme for regnskabsåret 1. januar - 31. december 2018 i overensstemmelse med årsregnskabsloven.

**Grundlag for konklusion**

Vi har udført vores revision i overensstemmelse med internationale standarder om revision og de yderligere krav, der er gældende i Danmark. Vores ansvar ifølge disse standarder og krav er nærmere beskrevet i revisionspåtegningens afsnit "Revisors ansvar for revisionen af koncernregnskabet og årsregnskabet". Vi er uafhængige af koncernen i overensstemmelse med internationale etiske regler for revisorer (IESBA's Etiske regler) og de yderligere krav, der er gældende i Danmark, ligesom vi har opfyldt vores øvrige etiske forpligtelser i henhold til disse regler og krav. Det er vores opfattelse, at det opnåede revisionsbevis er tilstrækkeligt og egnet som grundlag for vores konklusion.

*An die Kapitaleigentümer von ALDI Danmark ApS*

**Schlussfolgerung**

*Wir haben den Konzernabschluss und den Jahresabschluss von ALDI Danmark ApS für das Geschäftsjahr 1. Januar - 31. Dezember 2018 geprüft, der die Gewinn- und Verlustrechnung, die Bilanz, die Eigenkapitalrechnung, den Cashflow, die Anmerkungen und die angewandten Rechnungslegungsgrundsätze für sowohl den Konzern als auch die Gesellschaft umfassen. Der Konzernabschluss und der Jahresabschluss wurde gemäß dem dänischen Gesetz über Jahresabschlüsse erstellt.*

*Wir vertreten die Auffassung, dass der Konzernabschluss und der Jahresabschluss gemäß dem dänischen Gesetz über Jahresabschlüsse ein den tatsächlichen Verhältnissen entsprechendes Bild der Aktiva, Passiva und finanziellen Stellung des Konzerns und der Gesellschaft zum 31. Dezember 2018, sowie des Resultats der Tätigkeiten und des Cashflows des Konzerns und der Gesellschaft im Geschäftsjahr 1. Januar - 31. Dezember 2018 vermittelt.*

**Grundlage für die Schlussfolgerung**

*Wir haben unsere Abschlussprüfung in Übereinstimmung mit internationalen Wirtschaftsprüfungsstandards und den zusätzlich in Dänemark geltenden Anforderungen durchgeführt. Unsere Verantwortung gemäß diesen Standards und Anforderungen ist im folgenden Abschnitt des Bestätigungsvermerks genauer beschrieben: „Verantwortung des Wirtschaftsprüfers für die Prüfung des Konzernabschlusses oder des Jahresabschlusses“. Wir sind vom Konzern in Übereinstimmung mit den internationalen ethischen Regeln für Wirtschaftsprüfer (Ethische Regeln der IESBA) und den zusätzlich in Dänemark geltenden Anforderungen unabhängig und haben unsere sonstigen ethischen Verpflichtungen gemäß diesen Regeln und Anforderungen ebenfalls erfüllt. Nach unserer Auffassung ist der erzielte Prüfnachweis ausreichend und als Grundlage für unsere Schlussfolgerung geeignet.*

**DEN UAFHÆNGIGE REVISORS REVISIONSPÅTEGNING**  
**ERKLÄRUNGEN DES SELBSTÄNDIGEN WIRTSCHAFTSPRÜFERS**

**Ledelsens ansvar for koncernregnskabet og årsregnskabet**

Ledelsen har ansvaret for udarbejdelsen af et koncernregnskab og et årsregnskab, der giver et retvisende billede i overensstemmelse med årsregnskabsloven. Ledelsen har endvidere ansvaret for den interne kontrol, som ledelsen anser nødvendig for at udarbejde et koncernregnskab og et årsregnskab uden væsentlig fejl-information, uanset om denne skyldes besvigelser eller fejl.

Ved udarbejdelsen af koncernregnskabet og årsregnskabet er ledelsen ansvarlig for at vurdere koncernens og selskabets evne til at fortsætte driften; at oplyse om forhold vedrørende fortsat drift, hvor dette er relevant; samt at udarbejde koncernregnskabet og årsregnskabet på grundlag af regnskabsprincippet om fortsat drift, medmindre ledelsen enten har til hensigt at likvidere koncernen eller selskabet, indstille driften eller ikke har andet realistisk alternativ end at gøre dette.

**Verantwortung der Geschäftsleitung für den Konzernabschluss und der Jahresabschluss**

*Die Geschäftsleitung ist verantwortlich für die Erstellung eines Konzernabschlusses oder des Jahresabschlusses, der gemäß dem dänischen Gesetz über Jahresabschlüsse ein den tatsächlichen Verhältnissen entsprechendes Bild vermittelt. Die Geschäftsleitung ist außerdem verantwortlich für interne Kontrollen, die die Geschäftsleitung für die Ausarbeitung eines Konzernabschlusses oder des Jahresabschlusses ohne wesentliche Fehlinformationen - sei es aufgrund von betrügerischen Machenschaften oder Irrtümern - als notwendig erachtet.*

*Bei der Erstellung des Konzernabschlusses oder des Jahresabschlusses ist die Geschäftsleitung für die Einschätzung der Fähigkeit des Konzerns und der Gesellschaft bezüglich der Fortsetzung des Betriebs zuständig; sie muss über den fortgesetzten Betrieb betreffende Umstände informieren, sofern dies relevant ist; sie muss außerdem den Konzernabschluss und der Jahresabschluss auf der Grundlage des Abschlussprinzips des fortgesetzten Betriebs erstellen, es sei denn die Geschäftsleitung beabsichtigt, die Gesellschaft zu liquidieren oder den Betrieb einzustellen, oder sie hat keine andere realistische Alternative dazu.*

## DEN UAFHÆNGIGE REVISORS REVISIONSPÅTEGNING ERKLÄRUNGEN DES SELBSTÄNDIGEN WIRTSCHAFTSPRÜFERS

### Revisors ansvar for revisionen af koncernregnskabet og årsregnskabet

Vores mål er at opnå høj grad af sikkerhed for, om koncernregnskabet og årsregnskabet som helhed er uden væsentlig fejlinformation, uanset om denne skyldes besvigelser eller fejl, og at afgive en revisionspåtegning med en konklusion. Høj grad af sikkerhed er et højt niveau af sikkerhed, men er ikke en garanti for, at en revision, der udføres i overensstemmelse med internationale standarder om revision og de yderligere krav, der er gældende i Danmark, altid vil afdække væsentlig fejlinformation, når sådan findes. Fejlinformationer kan opstå som følge af besvigelser eller fejl og kan betragtes som væsentlige, hvis det med rimelighed kan forventes, at de enkeltvis eller samlet har indflydelse på de økonomiske beslutninger, som regnskabsbrugerne træffer på grundlag af koncernregnskabet og årsregnskabet.

Som led i en revision, der udføres i overensstemmelse med internationale standarder om revision og de yderligere krav, der er gældende i Danmark, foretager vi faglige vurderinger og opretholder professionel skepsis under revisionen. Herudover:

- Identificerer og vurderer vi risikoen for væsentlig fejlinformation i koncernregnskabet og årsregnskabet, uanset om denne skyldes besvigelser eller fejl, udformer og udfører revisionshandling som reaktion på disse risici samt opnår revisionsbevis, der er tilstrækkeligt og egnet til at danne grundlag for vores konklusion. Risikoen for ikke at opdage væsentlig fejlinformation forårsaget af besvigelser er højere end ved væsentlig fejlinformation forårsaget af fejl, idet besvigelser kan omfatte sammensværgelser, dokumentfalsk, bevidste udeladelser, vildledning eller tilsidesættelse af intern kontrol.

### Verantwortung des Wirtschaftsprüfers für die Prüfung des Konzernabschlusses oder des Jahresabschlusses

Unser Ziel besteht darin, ein hohes Maß an Sicherheit dafür zu erlangen, dass der Konzernabschluss und der Jahresabschluss keine wesentlichen Fehlinformationen enthält, ohne Rücksicht darauf, ob die Fehlinformationen auf betrügerische Machenschaften oder Irrtümer zurückzuführen sind, und einen Bestätigungsvermerk samt Schlussfolgerung abzugeben. Ein hohes Maß an Sicherheit bedeutet ein hohes Sicherheitsniveau, ist jedoch keine Garantie dafür, dass eine Prüfung, die in Übereinstimmung mit internationalen Wirtschaftsprüfungsstandards und den zusätzlich in Dänemark geltenden Anforderungen durchgeführt wird, stets wesentliche Fehlinformationen, falls vorhanden, aufdeckt. Fehlinformationen können infolge betrügerischer Machenschaften oder irrtümlich entstehen und als wesentlich betrachtet werden, falls vernünftigerweise erwartet werden kann, dass sie einzeln oder gemeinsam Einfluss auf die wirtschaftlichen Entscheidungen haben, die die Benutzer der Abschlüsse auf der Grundlage des Konzernabschlusses oder des Jahresabschlusses treffen.

Als Bestandteil der Prüfung, die in Übereinstimmung mit internationalen Wirtschaftsprüfungsstandards und den zusätzlich in Dänemark geltenden Anforderungen durchgeführt wird, nehmen wir fachmännische Einschätzungen vor und erhalten während der Prüfung unsere professionelle Skepsis aufrecht. Darüber hinaus:

- Identifizieren und bewerten wir das Risiko für wesentliche Fehlinformationen im Konzernabschluss und im Jahresabschluss ohne Rücksicht darauf, ob die Fehlinformationen auf betrügerische Machenschaften oder Irrtümer zurückzuführen sind. Wir gestalten Prüfungsmaßnahmen als Reaktion auf diese Risiken, führen sie durch und erzielen einen Prüfnachweis, der als Grundlage für unsere Schlussfolgerung ausreichend und geeignet ist. Das Risiko, durch betrügerische Machenschaften verursachte wesentliche Fehlinformationen nicht zu entdecken, ist höher als bei irrtümlich verursachten Fehlinformationen, da betrügerische Machenschaften Verschwörungen, Dokumentenfälschung, bewusste Auslassungen, Irreführung und die Umgehung interner Kontrollen umfassen können.



**DEN UAFHÆNGIGE REVISORS REVISIONSPÅTEGNING**  
**ERKLÄRUNGEN DES SELBSTÄNDIGEN WIRTSCHAFTSPRÜFERS**

- Opnår vi forståelse af den interne kontrol med relevans for revisionen for at kunne udforme revisionshandlinger, der er passende efter omstændighederne, men ikke for at kunne udtrykke en konklusion om effektiviteten af koncernens og selskabets interne kontrol.
- Tager vi stilling til, om den regnskabspraksis, som er anvendt af ledelsen, er passende, samt om de regnskabsmæssige skøn og tilknyttede oplysninger, som ledelsen har udarbejdet, er rimelige.
- Konkluderer vi, om ledelsens udarbejdelse af koncernregnskabet og årsregnskabet på grundlag af regnskabsprincippet om fortsat drift er passende, samt om der på grundlag af det opnåede revisionsbevis er væsentlig usikkerhed forbundet med begivenheder eller forhold, der kan skabe betydelig tvivl om koncernens og selskabets evne til at fortsætte driften. Hvis vi konkluderer, at der er en væsentlig usikkerhed, skal vi i vores revisionspåtegning gøre opmærksom på oplysninger herom i koncernregnskabet og årsregnskabet eller, hvis sådanne oplysninger ikke er tilstrækkelige, modificere vores konklusion. Vores konklusioner er baseret på det revisionsbevis, der er opnået frem til datoen for vores revisionspåtegning. Fremtidige begivenheder eller forhold kan dog medføre, at koncernen og selskabet ikke længere kan fortsætte driften.
- Tager vi stilling til den samlede præsentation, struktur og indhold af koncernregnskabet og årsregnskabet, herunder noteoplysningerne, samt om koncernregnskabet og årsregnskabet afspejler de underliggende transaktioner og begivenheder på en sådan måde, at der gives et retvisende billede heraf.
- *Erreichen wir ein Verständnis der für die Prüfung relevanten internen Kontrolle, um die Prüfungsmaßnahmen gestalten zu können, die den Umständen angemessen sind, jedoch nicht, um eine Schlussfolgerung über die Wirksamkeit der internen Kontrolle des Konzerns und der Gesellschaft zu erlangen.*
- *Geben wir eine Stellungnahme dazu ab, ob die von der Geschäftsleitung angewandten Rechnungslegungsgrundsätze geeignet sind, und ob die von der Geschäftsleitung erstellten rechnungslegungsbezogenen Schätzungen und damit verknüpften Informationen angemessen sind.*
- *Schlussfolgern wir, ob die Erstellung des Konzernabschlusses oder des Jahresabschlusses durch die Geschäftsleitung auf der Grundlage des Abschlussprinzips des fortgesetzten Betriebs angemessen ist, sowie ob auf der Grundlage des erhaltenen Prüfnachweises mit Ereignissen oder Umständen eine wesentliche Unsicherheit verbunden ist, die wesentliche Zweifel bezüglich der Fähigkeit des Konzerns und der Gesellschaft hinsichtlich der Fortsetzung des Betriebs aufkommen lassen kann. Falls wir zu der Schlussfolgerung gelangen, dass eine wesentliche Unsicherheit besteht, müssen wir in unserem Bestätigungsvermerk auf diesbezügliche Angaben im Konzernabschluss und im Jahresabschluss aufmerksam machen, oder, falls solche Angaben nicht ausreichend sind, unsere Schlussfolgerung abändern. Unsere Schlussfolgerungen gründen sich auf den Prüfnachweis, der bis zum Datum unseres Bestätigungsvermerks erzielt wurde. Zukünftige Ereignisse oder Umstände können jedoch dazu führen, dass der Konzerns und die Gesellschaft den Betrieb nicht fortsetzen kann.*
- *Nehmen wir Stellung zur Gesamtdarstellung, zur Struktur und zum Inhalt des Konzernabschlusses und des Jahresabschlusses, darunter die Informationen in den Anmerkungen, sowie zu der Frage, ob der Konzernabschluss und der Jahresabschluss die zugrundeliegenden Transaktionen und Ereignisse so wiedergibt, dass ein den tatsächlichen Verhältnissen entsprechendes Bild vermittelt wird.*

## DEN UAFHÆNGIGE REVISORS REVISIONSPÅTEGNING ERKLÄRUNGEN DES SELBSTÄNDIGEN WIRTSCHAFTSPRÜFERS

- Opnår vi tilstrækkeligt og egnet revisionsbevis for de finansielle oplysninger for virksomhederne eller forretningsaktiviteterne i koncernen til brug for at udtrykke en konklusion om koncernregnskabet. Vi er ansvarlige for at lede, føre tilsyn med og udføre koncernrevisionen. Vi er eneansvarlige for vores revisionskonklusion.
- Erzielen wir einen ausreichenden und geeigneten Prüfnachweis für die Finanzinformationen für die Unternehmen oder Geschäftstätigkeiten im Konzern zum Gebrauch bei der Abgabe einer Schlussfolgerung zum Konzernabschluss. Wir sind dafür verantwortlich, die Konzernprüfung zu leiten, zu überwachen und durchzuführen. Wir sind alleinverantwortlich für unsere Prüfungsschlussfolgerung.

Vi kommunikerer med ledelsen om blandt andet det planlagte omfang og den tidsmæssige placering af revisionen samt betydelige revisionsmæssige observationer, herunder eventuelle betydelige mangler i intern kontrol, som vi identificerer under revisionen.

### Udtalelse om ledelsesberetningen

Ledelsen er ansvarlig for ledelsesberetningen.

Vores konklusion om koncernregnskabet og årsregnskabet omfatter ikke ledelsesberetningen, og vi udtrykker ingen form for konklusion med sikkerhed om ledelsesberetningen.

I tilknytning til vores revision af koncernregnskabet og årsregnskabet er det vores ansvar at læse ledelsesberetningen og i den forbindelse overveje, om ledelsesberetningen er væsentligt inkonsistent med koncernregnskabet og årsregnskabet eller vores viden opnået ved revisionen eller på anden måde synes at indeholde væsentlig fejlinformation.

Vores ansvar er derudover at overveje, om ledelsesberetningen indeholder krævede oplysninger i henhold til årsregnskabsloven.

Baseret på det udførte arbejde er det vores opfattelse, at ledelsesberetningen er i overensstemmelse med koncernregnskabet og årsregnskabet og er udarbejdet i overensstemmelse med årsregnskabslovens krav. Vi har ikke fundet væsentlig fejlinformation i ledelsesberetningen.

Wir kommunizieren mit der Geschäftsleitung über unter anderem den geplanten Umfang und die zeitliche Platzierung der Prüfung sowie über wichtige prüfungsbezogene Beobachtungen, darunter eventuelle bedeutende Mängel in der internen Kontrolle, die wir während der Prüfung identifizieren.

### Stellungnahme zum Bericht der Geschäftsleitung

Die Geschäftsleitung ist für den Bericht der Geschäftsleitung verantwortlich.

Unsere Schlussfolgerung zum Konzernabschluss und der Jahresabschluss umfasst nicht den Bericht der Geschäftsleitung, und wir geben keine auf Sicherheit gründende Schlussfolgerung über den Bericht der Geschäftsleitung ab.

In Verbindung mit unserer Prüfung des Konzernabschlusses oder des Jahresabschlusses liegt es in unserer Verantwortung, den Bericht der Geschäftsleitung zu lesen und in diesem Zusammenhang zu erwägen, ob der Bericht der Geschäftsleitung in wesentlichen Punkten nicht mit dem Konzernabschluss und der Jahresabschluss übereinstimmt, oder ob unser durch die Prüfung oder auf andere Weise erlangtes Wissen möglicherweise wesentliche Fehlinformationen enthält.

Unsere Verantwortung besteht darüber hinaus darin, zu erwägen, ob der Bericht der Geschäftsleitung die gemäß dem dänischen Gesetz über Jahresabschlüsse erforderlichen Angaben enthält.

Aufgrund der durchgeführten Arbeit sind wir zu der Auffassung gelangt, dass der Bericht der Geschäftsleitung mit dem Konzernabschluss und dem Jahresabschluss übereinstimmt und gemäß den Anforderungen des dänischen Gesetzes über Jahresabschlüsse erstellt wurde. Wir haben im Bericht der Geschäftsleitung keine wesentlichen Fehlinformationen gefunden.

**DEN UAFHÆNGIGE REVISORS REVISIONSPÅTEGNING**  
**ERKLÄRUNGEN DES SELBSTÄNDIGEN WIRTSCHAFTSPRÜFERS**

Kolding, den 24. maj 2019  
*Kolding, 24. Mai 2019*

BDO Statsautoriseret revisionsaktieselskab  
CVR-nr. 20 22 26 70  
*CVR no.*

Lars Kruse  
Statsautoriseret revisor  
*Staatlich zugelassener Wirtschaftsprüfer*  
MNE-nr. mne11677  
*MNE no.*

**HOVED- OG NØGLETAL FOR KONCERNEN**  
**WICHTIGE KENNZAHLEN DEZ KONZERNES**

	2018	2017	2016	2015	2014
	tkr. tDKK	tkr. tDKK	tkr. tDKK	tkr. tDKK	tkr. tDKK
<b>Resultatopgørelse</b>					
<i>Gewinn- und Verlustrechnung</i>					
Nettoomsætning.....	3.670.422	3.828.497	3.664.498	3.574.722	3.479.327
<i>Nettoumsatz</i>					
Bruttoresultat.....	424.752	480.446	471.489	406.795	368.546
<i>Bruttoergebnis</i>					
Driftsresultat.....	-367.446	-313.000	-229.005	-281.715	-251.073
<i>Betriebsergebnis</i>					
Finansielle poster, netto.....	-13.502	-13.433	-14.422	-15.525	-14.319
<i>Finanzposten, netto</i>					
Årets resultat.....	-380.948	-326.433	-243.427	-297.240	-265.392
<i>Jahresergebnis</i>					
<b>Balance</b>					
<i>Bilanz</i>					
Balancesum.....	2.037.224	2.013.397	1.836.297	1.660.643	1.785.841
<i>Bilanzsumme</i>					
Egenkapital.....	1.524.287	1.505.235	1.431.668	1.175.095	1.322.336
<i>Eigenkapital</i>					
<b>Pengestrømme</b>					
<i>Kapitalflüsse</i>					
Investeringer i materielle anlægsaktiver.	-208.954	-126.756	-120.201	-269.651	-324.453
<i>Investitionen in Sachanlagen</i>					
<b>Nøgletal</b>					
<i>Schlüsselzahlen</i>					
Overskudsgrad.....	-10,0	-8,2	-6,2	-7,9	-7,2
<i>Gewinnspanne</i>					
Afkast af investeret kapital.....	-33,4	-29,0	-21,7	-31,1	-36,5
<i>Ertragsspanne</i>					
Soliditetsgrad.....	74,8	74,8	78,0	70,8	74,0
<i>Soliditätsgrad</i>					

De i hoved- og nøgletaloversigten anførte nøgletal er beregnet således:

Die in der Haupt- und Schlüsselzahlübersicht angeführten Schlüsselzahlen wurden wie folgt berechnet:

Overskudsgrad:

$\frac{\text{Driftsresultat} \times 100}{\text{Nettoomsætning}}$

Gewinnspanne:

$\frac{\text{Betriebsergebnis} \times 100}{\text{Nettoumsatz}}$

Afkast af investeret kapital:

$\frac{\text{Resultat af primær drift} \times 100}{\text{Gennemsnitlig investeret kapital}}$

Ertragsspanne:

$\frac{\text{Ergebnis aus Primärbetrieb} \times 100}{\text{Durchschnittlich investiertes Kapital}}$

**HOVED- OG NØGLETAL FOR KONCERNEN**  
**WICHTIGE KENNZAHLEN DEZ KONZERNES**

Investeret kapital:	Immaterielle anlægsaktiver (ekskl. goodwill) + materielle anlægsaktiver + varebeholdninger + tilgodehavender + øvrige driftsmæssige omsætningsaktiver - leverandørgæld - andre hensatte forpligtelser - øvrige lang- og kortfristede driftsmæssige forpligtelser
<i>Investiertes Kapital:</i>	<i>Immaterielle Vermögensgegenstände (ohne Goodwill) + Sachanlagen + Vorräte + Forderungen + andere Betriebsanlagen - Verbindlichkeiten gegenüber Lieferanten - sonstige latente Verbindlichkeiten - sonstige betriebliche Verbindlichkeiten</i>
Soliditetsgrad:	$\frac{\text{Egenkapital} \times 100}{\text{Passiver i alt, ultimo}}$
<i>Soliditätsgrad:</i>	$\frac{\text{Eigenkapital} \times 100}{\text{Passiva insgesamt, Jahresende}}$
Nøgletallene følger i al væsentlighed Finansforeningens anbefalinger.	<i>Die Kennzahlen folgen im Wesentlichen den Empfehlungen des Verbands der dänischen Finanzanalysten.</i>

**LEDELSESBERETNING**  
*BERICHT DER GESCHÄFTSLEITUNG***Væsentligste aktiviteter**

Moderselskabet er holdingselskab og deltager desuden som kommanditist i henholdsvis Aldi Karlslunde KS, Aldi Haverslev KS og Aldi Kolding KS, hvor der besiddes ejerandel på 100 %. Kommanditselskabernes aktivitet er placeret indenfor detailhandel med dagligvarer.

**Usædvanlige forhold**

Årsrapporten er ikke påvirket af usædvanlige forhold.

**Usikkerhed ved indregning og måling**

Årsrapporten er ikke påvirket af usikkerhed ved indregning og måling.

**Udviklingen i aktiviteter og økonomiske forhold**

Koncernen har i året realiseret en nettoomsætning på 3.670.422 tkr. mod 3.828.497 tkr. i 2017 og har i året realiseret et underskud på 380.948 tkr. mod et underskud på 326.433 tkr. i 2017. Koncernen har pr. 31. december 2018 en egenkapital på 1.524.287 tkr. mod 1.505.235 tkr. den 31. december 2017.

Koncernens pengestrømme fra driften i 2018 udgør -311.289 tkr. mod -110.231 tkr. i 2017. Pengestrømme vedrørende investeringsaktiviteter udgør -191.350 tkr. mod -130.701 tkr. i 2017.

**Hauptgeschäftstätigkeiten**

*Die Muttergesellschaft ist eine Holding-Gesellschaft und nimmt darüber hinaus teil an Aldi Karlslunde KS, Aldi Haverslev KS und Aldi Kolding KS als Kommanditist, wo sie einen Anteil von 100 % besitzt.*

*Die Tätigkeit der Kommanditgesellschaften ist innerhalb des Detailhandels mit Waren des Täglichen bedarfs platziert.*

**Ungewöhnliche Verhältnisse**

*Der Jahresabschluss wurde nicht durch Besondere Geschäftsvorfälle beeinflusst.*

**Unsicherheit bei Berechnung und Messung**

*Der Jahresabschluss wurde nicht durch Unsicherheiten bei der Bilanzierung und Bewertung beeinflusst.*

**Entwicklung der Aktivitäten und der wirtschaftlichen Verhältnisse**

*Der Konzern hat dieses Jahr einen Nettoumsatz in Höhe von 3.670.422 tDKK realisiert im Vergleich mit den 3.828.497 tDKK im Vorjahr, und hat in dem Jahr 2018 einen Verlust in Höhe von 380.948 tDKK realisiert im Vergleich mit einen Verlust in Höhe von 326.433 tDKK im Jahr 2017. Der Konzern hat zum 31. Dezember 2018 einen Eigenkapital in Höhe von 1.524.287 tDKK im Vergleich mit den 1.505.235 tDKK zum 31. Dezember 2017.*

*Der Kapitalfluss des laufenden Geschäftes macht in dem Jahr 2018 -311.289 tDKK aus im Vergleich mit den -110.231 tDKK im Jahr 2017. Der Kapitalfluss bezüglich Investitionstätigkeiten macht in dem Geschäftsjahr 2018 -191.350 tDKK aus im Vergleich mit den -130.701 tDKK in dem Jahr 2017.*

**LEDELSESBERETNING**  
**BERICHT DER GESCHÄFTSLEITUNG****Årets resultat sammenholdt med forventet udvikling**

Regnskabsåret 2018 afsluttedes med et butiksantal på 182 eller 7 butikker mindre end ved regnskabsårets begyndelse. Beslutningen om lukning af 32 urentable butikker medio 2017, slog omsætningsmæssigt først fuldt igennem i 2018, derfor realiseres en omsætningstilbagegang på 4,1%.

I løbet af regnskabsåret blev godt 50 butikker fuldt moderniseret, mens øvrige butikker blev omstillet til et "Light" koncept som led i en ny strategi, som er en del af den igangsatte revitaliseringsplan. Denne aktivitet har belastet resultatet med betydelige driftsomkostninger, også udover forventet ved årets indgang.

Regnskabsåret 2018 var endnu et vanskeligt år med hensyn til nonfood, hvor der stadig ikke er fundet det rette mix, således også 2018 er belastet af store nedskrivninger på denne kategori. Først i løbet af 2019 forventes der at være sket den nødvendige tilpasning.

Ledelsen vurderer, resultatet som utilfredsstillende, men forventet med baggrund i de investeringer, der blev foretaget i butiksnettet.

**Betydningsfulde begivenheder, indtruffet efter regnskabsårets afslutning**

Der er ikke efter regnskabsårets afslutning indtruffet begivenheder af væsentlig betydning for koncernens og selskabets finansielle stilling.

**Das Jahresergebnis im Vergleich mit der erwarteten Entwicklung**

Das Geschäftsjahr 2018 endete mit einer VST-Anzahl von 182 oder 7 VST weniger als zur Beginn des Geschäftsjahres. Die Entscheidung 32 unrentable VST Mitte 2017 zu schließen, hat sich erst so richtig in den Umsatzzahlen von 2018 gezeigt. Aus dem Grund wurde ein Umsatzrückgang von 4,1% realisiert.

Im Rahmen einer neuen Strategie, die einen Teil des eingeleiteten Revitalisierungsplans ist, wurde im Laufe des Geschäftsjahres gut 50 VST vollständig modernisiert, während die übrigen VST auf eine "Light"-Konzept umgestellt wurden. Diese Aktivität hat das Ergebnis mit erheblichen Betriebskosten belastet, die höher waren als zu Jahresbeginn erwartet.

Das Geschäftsjahr 2018 war ein weiteres schwieriges Jahr im Non-Food-Bereich, wo der richtige Mix immer noch nicht gefunden worden ist. Daher war auch das Geschäftsjahr 2018 durch umfangreiche Abschreibungen auf diese Kategorie belastet. Erst im Laufe des Jahres 2019 wird die notwendige Anpassung erwartet.

Die Geschäftsführung bewertet das Ergebnis als unbefriedigend jedoch erwartet auf Grund der getätigten Investitionen im VST-Netz.

**Vorkommnisse von Bedeutung, nach Abschluss des Geschäftsjahres**

Nach dem Abschluss des Geschäftsjahres sind keine Ereignisse eingetreten, die für die Finanzlage der Gesellschaft von wesentlicher Bedeutung sind.

**LEDELSESBERETNING**  
*BERICHT DER GESCHÄFTSLEITUNG***Særlige risici****Driftsrisici**

Selskabet og koncernen er beskæftiget indenfor en branche, der ikke er væsentligt konjunkturafhængig på afsætningsiden. Virksomhedens driftsmæssige risiko vurderes i øvrigt som lav.

**Valutarisici**

Selskabet og koncernen er ikke disponeret overfor usædvanlige eller væsentlige valutarisici.

**Likviditet**

Selskabets og koncernens likviditetsreserver vurderes som værende tilstrækkelige med henblik på den forventede fremtidige udvikling i branchen.

**Forventninger til fremtiden**

Den igangsatte revitaliseringsplan i løbet af 2018 løber uændret videre og forventes at øge markedsandelen de kommende år. Der vil således fortsat ske betydelige investeringer i butiksnettet, medarbejderstab mv., der vil belaste årsresultaterne, hvorfor resultatet for 2019 igen forventes negativt i betydelig størrelse, men bedre end 2018

**Besondere Risiken****Betriebsrisiken**

*Die Gesellschaft und der Konzern sind in einer Branche tätig, die nicht wesentlich konjunkturabhängig von der Absatzseite ist. Das betriebliche Risiko wird im Übrigen als niedrig eingestuft.*

**Währungsrisiken**

*Die Gesellschaft und der Konzern sind nicht für ungewöhnliche oder wesentliche Währungsrisiken disponiert.*

**Liquidität**

*Die Liquiditätsreserven der Gesellschaft und des Konzerns werden als hinreichend eingeschätzt im Hinblick auf die erwarteten zukünftigen Entwicklungen in der Branche.*

**Erwartungen an die Zukunft**

*Der eingeleitete Revitalisierungsplan von 2018 wird unverändert fortgesetzt und wird voraussichtlich in den kommenden Jahren den Marktanteil erhöhen. Es werden daher weiterhin erhebliche Investitionen in das VST-Netz, die Mitarbeiter usw. getätigt, die das Jahresergebnis belasten werden, so dass das Ergebnis für 2019 voraussichtlich erneut negativ, jedoch besser als 2018 ausfallen wird.*



**LEDELSESBERETNING**  
*BERICHT DER GESCHÄFTSLEITUNG***Samfundsansvar**

Selskabet har valgt at offentliggøre redegørelsen for samfundsansvar på selskabets hjemmeside.

Der henvises til følgende hjemmeside: [www.aldi.dk/samfundsansvar2018](http://www.aldi.dk/samfundsansvar2018).

**Måltal og politikker for det underrepræsenterede køn**

Vi bemander det øverste ledelseslag efter de kvalifikationer, de enkelte ledelseskandidater besidder. Vi rekrutterer gerne internt. Vores øverste ledelseslag består p.t. af 1 person i form af den administrerende direktør i ALDI Danmark ApS.

Der er således p.t. ingen kvinder repræsenteret i ALDI's øverste ledelse. Såfremt ALDI på et tidspunkt vælger at udvide det øverste ledelseslag vil vi tilstræbe en ligelig kønsmæssig fordeling af posterne under hensyntagen til de enkelte kandidaters kvalifikationer.

Vi har altid tilstræbt at opfylde vores målsætning om en ligelig kønsmæssig fordeling i det øvrige ledelseslag.

Det tilsigtes, at der ved ansættelse af medarbejdere i det øvrige ledelseslag vurderes både mænd og kvinder, således at begge køn er repræsenteret blandt de udvalgte kandidater.

I 2018 har vi haft enkelte udskiftninger, således at vi ved årets udgang ikke opfyldte målsætningen om en ligelig kønsfordeling i det øvrige ledelseslag.

For at opfylde vore målsætning om en ligelig fordeling mellem kønnene har vi udarbejdet en politik for at øge andelen af det underrepræsenterede køn i vores øvrige ledelseslag.

**Gesellschaftlichen Verantwortung**

*Das Unternehmen hat beschlossen, die Erklärung zur sozialen Verantwortung auf der Website des Unternehmens zu veröffentlichen.*

*Die Erklärung kann unter folgenden URL-Adresse gelesen werden:  
[www.aldi.dk/samfundsansvar2018](http://www.aldi.dk/samfundsansvar2018)*

**Zielvorgaben und Politiken für das unterrepräsentierte Geschlecht**

*ALDI besetzt seine oberste Führungsebene nach den Qualifikationen der einzelnen Führungskandidaten. Das Unternehmen ist bestrebt Führungskräfte aus den eigenen Reihen zu rekrutieren. ALDI's oberste Führungsebene besteht derzeitig aus 1 Person in Form von einem Geschäftsführer in der ALDI Danmark ApS.*

*Zum jetzigen Zeitpunkt gibt es keine Frauen in der obersten Führungsebene von ALDI. Sollte ALDI zu einem späteren Zeitpunkt beschließen, die oberste Führungsebene auszuweiten, wird auf eine gleichmäßige geschlechtliche Verteilung, unter Berücksichtigung der Qualifikationen der einzelnen Bewerber, angestrebt.*

*Wir sind stets bemüht unser Ziel, eine gleichmäßige geschlechtliche Verteilung in der übrigen Führungsebene, zu erfüllen.*

*Es wird angestrebt, bei der Einstellung von Mitarbeitern in den übrigen Führungsebene sowohl Männer als auch Frauen zwischen den ausgewählten Kandidaten vertreten sind und auch gleich bewertet werden.*

*In 2018 hatte ALDI einzelne Auswechslungen in der übrigen Führungsebene. Dies hat dazu geführt, dass wir am Jahresende unser Ziel, eine gleichmäßige Verteilung der Geschlechter, nicht erfüllen konnten.*

*Um unser Ziel eine gleichmäßige Verteilung der Geschlechter zu erfüllen, haben wir eine Politik ausgearbeitet, um den Anteil des unterrepräsentierten Geschlechts in der übrigen Führungsebene zu erhöhen.*

**LEDELSESBERETNING**  
*BERICHT DER GESCHÄFTSLEITUNG***Måltal og politikker for det underrepræsenterede køn (fortsat)**

Derudover har vi styrket HR-afdelingen med væsentlig flere ressourcer med det formål at levere koncepter til at gennemføre personaleforbedringer. Deriblandt også at forbedre den kønsmæssige fordeling i det øvrige ledelseslag.

**ALDI's måltal og politik for at øge andelen af det underrepræsenterede køn i de øvrige ledelseslag****Måltal**

I medfør af lov nr. 1383 af den 23. december 2012 har direktionen opstillet nedenstående måltal for andelen af det underrepræsenterede køn i de øvrige ledelseslag og udarbejdet nedenstående politik for at øge andelen af det underrepræsenterede køn i ALDI's øvrige ledelseslag.

Den kønsmæssige fordeling udgør i 2018 følgende: 65% mænd og 35% kvinder.

Det er direktionens mål, at andelen af kvindelige ledere efter 2018 skal udgøre min. 40%.

**Politik**

Denne politik har til hensigt at skabe grundlaget for en ligelig fordeling mellem kønnene i ALDI's øvrige ledelseslag.

Det er ALDI's overordnede mål, at tilvejebringe en passende lige fordeling af mænd og kvinder i ledelsen.

Vi ønsker at kunne følge op på udviklingen af kønssammensætningen i de øvrige ledelseslag, samt have mulighed for at justere indsatsen undervejs i forhold til de mål, der er sat.

ALDI's medarbejdere skal uanset køn opleve, at de har samme muligheder for karriere og lederstillinger.

ALDI ønsker en åben og fordomsfri kultur, hvor den enkelte medarbejder kan udnytte sine kompetencer bedst muligt uanset køn. Samtidig ønsker vi at inspirere alle vores medarbejdere til at blive en del af ALDI's ledelse.

**Zielvorgaben und Politiken für das unterrepräsentierte Geschlecht (fortgesetzt)**

*Darüber hinaus haben wir die Ressourcen in der Personalabteilung deutlich erhöht, mit dem Ziel Konzepte liefern zu können um die Personalverbesserungen durchzuführen. Einschließlich die Verbesserung der Geschlechterverteilung im übrigen Führungsebene.*

**ALDI's Zielvorgaben und Politik um den Anteil des unterrepräsentierten Geschlechts in der Führungsebene zu erhöhen****Zielvorgaben**

*Gemäß das Gesetz Nr. 1383 vom 23. Dezember 2012 hat die Geschäftsleitung folgende Zielvorgaben zum Aufteilung der Geschlechter aufgestellt, und folgende Politik ausgearbeitet, um den Anteil des unterrepräsentierten Geschlechts in ALDI's übrigen Führungsebene zu erhöhen.*

*In 2018 war die Aufteilung der Geschlechter wie folgt: 65% Männer und 35% Frauen.*

*Die Geschäftsleitung hat sich das Ziel gesetzt, dass die Anzahl der weiblichen Führungskräfte nach 2018 min. 40% ausmachen soll.*

**Politik**

*Diese Politik soll die Grundlage für eine gleichmäßige Verteilung der Geschlechter in ALDI's übrigen Führungsebene sein.*

*Es ist das allgemeine Ziel von ALDI, ein angemessenes Gleichgewicht von Männern und Frauen in der übrigen Führungsebene zu haben.*

*Wir wollen die Entwicklung der Geschlechterzusammensetzung in der übrigen Führungsebene genau verfolgen, und je nach Bedarf den Einsatz anpassen um die festgesetzte Ziele zu erreichen.*

*ALDI's Mitarbeiter sollen erleben, dass es für Männer und Frauen die gleichen Karrierechancen und Führungspositionen gib.*

*ALDI wünscht sich eine offene und aufgeschlossene Kultur, in der jeder Mitarbeiter unabhängig Geschlecht seine Fähigkeiten optimal nutzen kann. Gleichzeitig möchten wir alle Mitarbeiter dazu inspirieren ein Teil der ALDI-*

**LEDELSESBERETNING**  
*BERICHT DER GESCHÄFTSLEITUNG*

**Måltal og politikker for det underrepræsenterede køn (fortsat)**

Vi tilbyder alle medarbejdere mulighed for at udvikle faglige og personlige kompetencer gennem deltagelse i uddannelse, jobbrokering samt talentudvikling. Det er vores mål, at kvinder og mænd generelt deltager ligeligt i disse tilbud.

Vi ansætter ledere under den præmis, at den bedst egnede altid ansættes/udnævnes uanset køn.

Direktionen skal gennemgå måltal og politik en gang om året med henblik på at tilpasse de opstillede måltal og den udarbejdede politik til ALDI's udvikling.

**Zielvorgaben und Politiken für das unterrepräsentierte Geschlecht (fortgesetzung)**  
*Führungskraft zu werden.*

*Wir bieten alle Mitarbeitern die Möglichkeit, durch Ausbildung, Job-Rotation und Talententwicklung persönliche und fachliche Qualifikationen weiter zu entwickeln. Unser Ziel ist es, dass Frauen und Männer in der Regel gleichermaßen an diesen Angeboten teilnehmen.*

*Wir stellen Führungskräfte unter der Prämisse ein, dass die am Best geeignete Führungskandidat unabhängig Geschlecht eingestellt/ausgewählt werden.*

*Die Geschäftsleitung wird jährlich die festgesetzten Zielvorgaben und die Politik durchgehen, um diese an ALDI's Entwicklung anzupassen.*

**RESULTATOPGØRELSE 1. JANUAR - 31. DECEMBER**  
**GEWINN- UND VERLUSTRECHNUNG 1. JANUAR - 31. DEZEMBER**

	Note <i>Anhang</i>	Koncernen <i>Konzern</i>		Moderselskabet <i>Mutter-gesellschaft</i>	
		2018 tkr. tDKK	2017 tkr. tDKK	2018 tkr. tDKK	2017 tkr. tDKK
<b>NETTOOMSÆTNING.....</b> <i>NETTOUMSATZ</i>	1	<b>3.670.422</b>	<b>3.828.497</b>	<b>72.781</b>	<b>53.822</b>
Vareforbrug..... <i>Warenaufwand</i>		-2.776.620	-2.910.941	0	0
Andre driftsindtægter..... <i>Sonstige betriebliche Erträge</i>		20.397	6.747	848	63
Eksterne omkostninger..... <i>Externe Aufwendungen</i>	2	-489.447	-443.857	-21.235	-8.185
<b>BRUTTORESULTAT.....</b> <i>BRUTTOERGBNIS</i>		<b>424.752</b>	<b>480.446</b>	<b>52.394</b>	<b>45.700</b>
Personaleomkostninger..... <i>Personalkosten</i>	3	-711.523	-690.647	-57.114	-40.741
Af- og nedskrivninger..... <i>Abschreibungen und -wertungen</i>		-77.605	-100.505	-1.028	-1.377
Andre driftsomkostninger..... <i>Sonstige betriebliche Aufwendungen</i>		-3.070	-2.294	0	0
<b>DRIFTSRESULTAT.....</b> <i>BETRIEBSERGBNIS</i>		<b>-367.446</b>	<b>-313.000</b>	<b>-5.748</b>	<b>3.582</b>
Resultat af kapitalandele i dattervirksomheder..... <i>Ergebnis von Beteiligungen an verbundene Unternehmen</i>		0	0	-393.030	-341.428
Andre finansielle indtægter..... <i>Sonstige finanzielle Erträge</i>	4	315	176	5.010	4.866
Andre finansielle omkostninger..... <i>Sonstige finanzielle Aufwendungen</i>	5	-13.817	-13.609	-343	-45
<b>RESULTAT FØR SKAT.....</b> <i>ERGBNIS VOR STEUERN</i>		<b>-380.948</b>	<b>-326.433</b>	<b>-394.111</b>	<b>-333.025</b>
Skat af årets resultat..... <i>Steuern auf das Jahresergebnis</i>	6	0	0	13.163	6.592
<b>ÅRETS RESULTAT.....</b> <i>JAHRESERGBNIS</i>	7	<b>-380.948</b>	<b>-326.433</b>	<b>-380.948</b>	<b>-326.433</b>

**BALANCE 31. DECEMBER**  
**BILANZ 31. DEZEMBER**

	Note	Koncernen		Moderselskabet	
		Konzern		Mutter-gesellschaft	
AKTIVER		2018	2017	2018	2017
AKTIVA		tkr.	tkr.	tkr.	tkr.
	Anhang	tDKK	tDKK	tDKK	tDKK
Erhvervede immaterielle anlægsaktiver.....		2.122	9.169	74	99
<i>Erworbene immaterielle Anlagegüter</i>					
<b>Immaterielle anlægsaktiver.....</b>	<b>8</b>	<b>2.122</b>	<b>9.169</b>	<b>74</b>	<b>99</b>
<i>Immaterielles Vermögensgegenstände</i>					
Grunde og bygninger.....		1.088.758	1.031.244	0	0
<i>Grundstücke und Gebäude</i>					
Andre anlæg, driftsmateriel og inventar.....		260.205	201.474	2.953	2.935
<i>Sonstige Anlagen, Betriebsmittel und Geschäftsausstattung</i>					
Mat.anlægsaktiver under udførelse og forudbet.....		15.222	10.400	0	0
<i>Sachanlagen in Arbeit und geleistete Anzahlungen</i>					
<b>Materielle anlægsaktiver.....</b>	<b>9</b>	<b>1.364.185</b>	<b>1.243.118</b>	<b>2.953</b>	<b>2.935</b>
<i>Sachanlagen</i>					
Kapitalandele i dattervirksomheder.....		0	0	839.529	796.948
<i>Beteiligungen am verbundene Unternehmen</i>					
Lejededpositum og andre tilgodehavender.....		5.172	5.216	1.218	892
<i>Mietkautionen und sonstige Forderungen</i>					
<b>Finansielle anlægsaktiver.....</b>	<b>10</b>	<b>5.172</b>	<b>5.216</b>	<b>840.747</b>	<b>797.840</b>
<i>Finanzanlagen</i>					
<b>ANLÆGSAKTIVER.....</b>		<b>1.371.479</b>	<b>1.257.503</b>	<b>843.774</b>	<b>800.874</b>
<b>ANLAGEVERMÖGEN</b>					
Handelsvarer.....		274.649	275.942	0	0
<i>Handelswaren</i>					
<b>Varebeholdninger.....</b>		<b>274.649</b>	<b>275.942</b>	<b>0</b>	<b>0</b>
<i>Warenbestände</i>					
Tilgodehavende hos tilknyttede virksomheder.....		0	0	480.185	351.780
<i>Forderungen gegen verbundene Unternehmen</i>					
Udskudte skatteaktiver.....	11	0	0	19.273	24.264
<i>Latente Steuerforderungen</i>					
Andre tilgodehavender.....		27.564	14.799	5.281	866
<i>Sonstige Forderungen</i>					
Tilgodehavende selskabsskat.....		0	0	18.154	11.310
<i>Forderungen aus Körperschaftssteuern</i>					
Periodeafgrænsningsposter.....	12	8.292	7.299	663	148
<i>Rechnungsabgrenzungsposten</i>					
<b>Tilgodehavender.....</b>		<b>35.856</b>	<b>22.098</b>	<b>523.556</b>	<b>388.368</b>
<i>Forderungen</i>					

**BALANCE 31. DECEMBER**  
**BILANZ 31. DEZEMBER**

	Note	Koncernen		Moderselskabet	
		Konzern		Mutter-gesellschaft	
AKTIVER (FORTSAT)		2018	2017	2018	2017
AKTIVA (FORTSETZUNG)		tkr.	tkr.	tkr.	tkr.
	Anhang	tDKK	tDKK	tDKK	tDKK
Likvide beholdninger.....		355.240	457.854	205.600	346.037
<i>Liquide Mittel</i>					
OMSÆTNINGSAKTIVER.....		665.745	755.894	729.156	734.405
<i>UMLAUFVERMÖGEN</i>					
AKTIVER.....		2.037.224	2.013.397	1.572.930	1.535.279
AKTIVA					

**BALANCE 31. DECEMBER**  
**BILANZ 31. DEZEMBER**

	Note	Koncernen		Moderselskabet	
		Konzern		Mutter-gesellschaft	
PASSIVER		2018	2017	2018	2017
PASSIVA		tkr.	tkr.	tkr.	tkr.
	Anhang	tDKK	tDKK	tDKK	tDKK
Selskabskapital.....		1.550.000	1.350.000	1.550.000	1.350.000
<i>Gesellschaftskapital</i>					
Overført resultat.....		-25.713	155.235	-25.713	155.235
<i>Ergebnisvortrag</i>					
<b>EGENKAPITAL.....</b>		<b>1.524.287</b>	<b>1.505.235</b>	<b>1.524.287</b>	<b>1.505.235</b>
<i>EIGENKAPITAL</i>					
Modtagne forudbetalinger.....		0	4.500	0	0
<i>Erhaltene Vorauszahlungen</i>					
Leverandører af varer og tjenesteydelser.....		359.138	358.411	16.221	5.287
<i>Verbindlichkeiten aus Lieferungen und Leistungen</i>					
Gæld, tilknyttede virksomheder....		0	0	12.803	11.569
<i>Verbindlichkeiten gegenüber verbundene Unternehmen</i>					
Anden gæld.....		153.799	145.251	19.619	13.188
<i>Übrige Verbindlichkeiten</i>					
<b>Kortfristede gældsforpligtelser....</b>		<b>512.937</b>	<b>508.162</b>	<b>48.643</b>	<b>30.044</b>
<i>Kurzfristige Verbindlichkeiten</i>					
<b>GÆLDSFORPLIGTELSESR.....</b>		<b>512.937</b>	<b>508.162</b>	<b>48.643</b>	<b>30.044</b>
<i>VERBINDLICHKEITEN</i>					
<b>PASSIVER.....</b>		<b>2.037.224</b>	<b>2.013.397</b>	<b>1.572.930</b>	<b>1.535.279</b>
<i>PASSIVA</i>					
<b>Eventualposter mv.</b>	13				
<i>Eventualposten u.a.</i>					
<b>Pantsætninger og sikkerhedsstillelser</b>	14				
<i>Pfandbelastungen und Sicherheitsstellungen</i>					
<b>Nærtstående parter</b>	15				
<i>Nahestehende Partner</i>					

**EGENKAPITALOPGØRELSE**  
**EIGENKAPITAL**

	<b>Koncernen</b>			
	<i>Konzern</i>			
	Selskabs- kapital <i>Gesellschafts- kapital</i>	Overkurs ved emission <i>Agio</i>	Overført resultat <i>Ergebnis- vortrag</i>	I alt <i>Insgesamt</i>
Egenkapital 1. januar 2018..... <i>Eigenkapital 1. Januar 2018</i>	1.350.000	0	155.235	1.505.235
Kapitalforhøjelse..... <i>Kapitalerhöhungen</i>	200.000	200.000		400.000
Overførsel til/fra andre poster..... <i>Zuführung an/von andere Posten</i>		-200.000	200.000	
Forslag til resultatdisponering..... <i>Vorschlag für die Gewinnverteilung</i>			-380.948	-380.948
<b>Egenkapital 31. december 2018.....</b> <i>Eigenkapital 31. Dezember 2018</i>	<b>1.550.000</b>	<b>0</b>	<b>-25.713</b>	<b>1.524.287</b>

	<b>Moderselskabet</b>			
	<i>Mutter-gesellschaft</i>			
	Selskabs- kapital <i>Gesellschafts- kapital</i>	Overkurs ved emission <i>Agio</i>	Overført resultat <i>Ergebnis- vortrag</i>	I alt <i>Insgesamt</i>
Egenkapital 1. januar 2018..... <i>Eigenkapital 1. Januar 2018</i>	1.350.000	0	155.235	1.505.235
Kapitalforhøjelse..... <i>Kapitalerhöhungen</i>	200.000	200.000		400.000
Overførsel til/fra andre poster..... <i>Zuführung an/von andere Posten</i>		-200.000	200.000	
Forslag til resultatdisponering..... <i>Vorschlag für die Gewinnverteilung</i>			-380.948	-380.948
<b>Egenkapital 31. december 2018.....</b> <i>Eigenkapital 31. Dezember 2018</i>	<b>1.550.000</b>	<b>0</b>	<b>-25.713</b>	<b>1.524.287</b>

Der er i regnskabsåret tegnet 2 stk. nye kapitalandele til en pålydende værdi på hver 100.000 t.kr.

*Im Geschäftsjahr hat es 2 Anteilen von je t.DKK 100.000 ausgegeben.*



**PENGESTRØMSOPGØRELSE 1. JANUAR - 31. DECEMBER**  
**CASHFLOW-RECHNUNG 1. JANUAR - 31. DEZEMBER**

	Koncernen		Moderselskabet	
	Konzern		Mutter-gesellschaft	
	2018	2017	2018	2017
	tkr.	tkr.	tkr.	tkr.
	€DKK	€DKK	€DKK	€DKK
Årets resultat..... <i>Jahresergebnis</i>	-380.948	-326.433	-380.948	-326.433
Årets afskrivninger tilbageført..... <i>Zurückgeführte Abschreibungen des Jahres</i>	77.605	100.505	1.028	1.377
Tilbageførsel af realisationsavancer..... <i>Rückführung von Verwertungserlösen</i>	-278	2.231	0	-63
Resultat af datterselskaber..... <i>Ergebnis aus verbundenen Unternehmen</i>	0	0	393.030	341.428
Skat af årets resultat tilbageført..... <i>Steuern vom Jahresergebnis zurückgeführt</i>	0	0	-13.163	-6.592
Betalt selskabsskat..... <i>Gezahlte Körperschaftssteuer</i>	0	0	11.310	10.038
Ændring i varebeholdninger..... <i>Änderungen bei Vorräten</i>	1.293	8.861	0	0
Ændring i tilgodehavender..... <i>Änderungen bei Forderungen</i>	-13.715	1.075	-4.930	-446
Ændring i kortfristet gæld (ekskl. bank og skat)..... <i>Änderungen bei kurzfristigen Verbindlichkeiten (ausgenommen Bank und Steuer)</i>	4.780	103.530	17.365	4.054
<b>PENGESTRØMME FRA DRIFTSAKTIVITET.....</b> <b>CASHFLOW AUS BETRIEBLICHER TÄTIGKEIT</b>	<b>-311.263</b>	<b>-110.231</b>	<b>23.692</b>	<b>23.363</b>
Køb af immaterielle anlægsaktiver..... <i>Kauf von immateriellen Vermögensgegenständen</i>	-2.443	-4.860	-53	-119
Salg af immaterielle anlægsaktiver..... <i>Verkauf von immateriellen Vermögensgegenständen</i>	3.019	0	0	0
Køb af materielle anlægsaktiver..... <i>Kauf von Sachanlagen</i>	-208.954	-126.756	-1.598	-551
Salg af materielle anlægsaktiver..... <i>Verkauf von Sachanlagen</i>	17.028	915	629	175
Køb af finansielle anlægsaktiver..... <i>Einkauf von finanziellen Anlagevermögen</i>	0	0	-435.937	-309.007
<b>PENGESTRØMME FRA</b> <b>INVESTERINGSAKTIVITET.....</b> <b>CASHFLOW AUS INVESTITIONSTÄTIGKEIT</b>	<b>-191.350</b>	<b>-130.701</b>	<b>-436.959</b>	<b>-309.502</b>
Ændring i lån og mellemregninger med tilknyttede virksomheder..... <i>Änderungen in Forderungen und Verbindlichkeiten gegenüber Zweigunternehmen</i>	0	0	-127.170	57.567
Kapitalforhøjelse..... <i>Kapitalerhöhung</i>	400.000	400.000	400.000	400.000
<b>PENGESTRØMME FRA</b> <b>FINANSIERINGSAKTIVITET.....</b> <b>CASHFLOW AUS FINANZIERUNGSTÄTIGKEIT</b>	<b>400.000</b>	<b>400.000</b>	<b>272.830</b>	<b>457.567</b>

**PENGESTRØMSOPGØRELSE 1. JANUAR - 31. DECEMBER**  
**CASHFLOW-RECHNUNG 1. JANUAR - 31. DEZEMBER**

	<b>Koncernen</b>		<b>Moderselskabet</b>	
	<i>Konzern</i>		<i>Mutter-gesellschaft</i>	
	<b>2018</b>	<b>2017</b>	<b>2018</b>	<b>2017</b>
	tkr.	tkr.	tkr.	tkr.
	tDKK	tDKK	tDKK	tDKK
<b>ÆNDRING I LIKVIDER.....</b>	<b>-102.613</b>	<b>159.068</b>	<b>-140.437</b>	<b>171.428</b>
<i>ÄNDERUNGEN BEI FLÜSSIGEN MITTELN</i>				
Likvider 1. januar.....	457.853	298.786	346.037	174.609
<i>Flüssige Mittel 1. Januar</i>				
<b>LIKVIDER 31. DECEMBER.....</b>	<b>355.240</b>	<b>457.854</b>	<b>205.600</b>	<b>346.037</b>
<i>FLÜSSIGE MITTEL 31. DEZEMBER</i>				
Likvider 31. december specificeres således: <i>Flüssige Mittel am 31. Dezember werden wie folgt spezifiziert:</i>				
Likvide beholdninger.....	355.240	457.854	205.600	346.037
<i>Liquide Mittel</i>				
<b>LIKVIDER, INDESTÅENDE.....</b>	<b>355.240</b>	<b>457.854</b>	<b>205.600</b>	<b>346.037</b>
<i>FLÜSSIGE MITTEL, NETTOVERBINDLICHKEITEN</i>				

**NOTER  
ANHÄNGE**

	Koncernen		Moderselskabet		Note Anhang
	Konzern		Mutter-gesellschaft		
	2018	2017	2018	2017	
	tkr.	tkr.	tkr.	tkr.	
	tDKK	tDKK	tDKK	tDKK	
<b>Nettoomsætning</b>					<b>1</b>
<i>Nettoumsatz</i>					
Af konkurrencemæssige hensyn er lempelsesreglen efter årsregnskabslovens § 96 anvendt, idet det er ledelsens vurdering, at det vil volde betydelig skade for virksomheden at give segmentoplysninger i årsrapporten.					
<i>Aus Wettbewerbsgründen wird § 96 im dänischen Gesetz über den Jahresabschluss verwendet, da die Geschäftsleitung der Ansicht ist, dass es zu erheblichen Schäden für das Unternehmen verursacht Segmentinformationen im Jahresbericht zur Verfügung zu stellen.</i>					
<b>Honorar til generalforsamlingsvalgte revisorer</b>					<b>2</b>
<i>Honorare der von der Hauptversammlung gewählten Wirtschaftsprüfer</i>					
Samlet honorar:					
<i>Gesamtes honorar:</i>					
BDO.....	1.446	1.450	505	458	
BDO					
	<b>1.446</b>	<b>1.450</b>	<b>505</b>	<b>458</b>	
<b>Specifikation af honorar:</b>					
<i>Spezifizierung des honorars:</i>					
Lovpligtig revision.....	679	733	35	35	
<i>Gesetzliche Prüfung</i>					
Erklæringsopgaver med sikkerhed....	94	122	0	0	
<i>Erklärungsaufgaben mit Sicherheit</i>					
Skatterådgivning.....	181	368	161	299	
<i>Steuerberatung</i>					
Andre ydelser .....	492	227	309	124	
<i>Andere Leistungen</i>					
	<b>1.446</b>	<b>1.450</b>	<b>505</b>	<b>458</b>	

**NOTER  
ANHÄNGE**

	Koncernen		Moderselskabet		Note Anhang
	<i>Konzern</i>		<i>Mutter-gesellschaft</i>		
	2018	2017	2018	2017	
	tkr.	tkr.	tkr.	tkr.	
	tDKK	tDKK	tDKK	tDKK	
<b>Personaleomkostninger</b>					<b>3</b>
<i>Personalkosten</i>					
Antal personer beskæftiget i gennemsnit:					
<i>Durchschnittliche Anzahl der beschäftigten Personen</i>					
Koncernen: 1.777 (2017: 1.794)					
<i>Konzern:</i>					
Moderselskabet: 74 (2017: 52)					
<i>Mutter-gesellschaft:</i>					
Løn og gager.....	624.478	603.098	49.869	35.444	
<i>Löhne und Gehälter</i>					
Pensioner.....	76.707	76.223	6.847	5.013	
<i>Pensionen</i>					
Andre omkostninger til social sikring.....	10.338	11.326	398	284	
<i>Aufwendungen für soziale Sicherung</i>					
	<b>711.523</b>	<b>690.647</b>	<b>57.114</b>	<b>40.741</b>	
<b>Andre finansielle indtægter</b>					<b>4</b>
<i>Sonstige finanzielle Erträge</i>					
Renteindtægter fra tilknyttede virksomheder.....	0	0	4.963	4.795	
<i>Verbundene Unternehmen</i>					
Finansielle indtægter i øvrigt.....	315	176	47	71	
<i>Sonstige Zinserträge</i>					
	<b>315</b>	<b>176</b>	<b>5.010</b>	<b>4.866</b>	
<b>Andre finansielle omkostninger</b>					<b>5</b>
<i>Sonstige finanzielle Aufwendungen</i>					
Finansielle omkostninger i øvrigt.....	13.817	13.609	343	45	
<i>Sonstige Zinsaufwendungen</i>					
	<b>13.817</b>	<b>13.609</b>	<b>343</b>	<b>45</b>	
<b>Skat af årets resultat</b>					<b>6</b>
<i>Steuern auf das Jahresergebnis</i>					
Beregnet skat af årets skattepligtige indkomst.....	0	0	-18.154	-11.310	
<i>Berechnete Steuer auf das steuerpflichtige Einkomm</i>					
Regulering af udskudt skat.....	0	0	4.991	4.718	
<i>Regulierung der latenten Steuern</i>					
	<b>0</b>	<b>0</b>	<b>-13.163</b>	<b>-6.592</b>	

**NOTER**  
**ANHÄNGE**

	<b>Koncernen</b>		<b>Moderselskabet</b>		<b>Note</b> <b>Anhang</b>
	<i>Konzern</i>		<i>Mutter-gesellschaft</i>		
	<b>2018</b>	<b>2017</b>	<b>2018</b>	<b>2017</b>	
	tkr.	tkr.	tkr.	tkr.	
	tDKK	tDKK	tDKK	tDKK	
<b>Forslag til resultatdisponering</b>					<b>7</b>
<i>Vorschlag für die Ergebniserteilung</i>					
Overført resultat.....	-380.948	-326.433	-380.948	-326.433	
<i>Ergebnisvortrag</i>					
	<b>-380.948</b>	<b>-326.433</b>	<b>-380.948</b>	<b>-326.433</b>	

**Immaterielle anlægsaktiver**  
*Immaterielles Anlagevermögen*

8

	<b>Koncernen</b>
	<i>Konzern</i>
	Erhvervede immaterielle anlægsaktiver
	<i>Erworbene immaterielle Anlagegüter</i>
Kostpris 1. januar 2018.....	9.450
<i>Anschaffungskosten 1. Januar 2018</i>	
Tilgang.....	2.443
<i>Zugang</i>	
Afgang.....	-7.813
<i>Abgang</i>	
<b>Kostpris 31. december 2018.....</b>	<b>4.080</b>
<i>Anschaffungskosten 31. Dezember 2018</i>	
Afskrivninger 1. januar 2018.....	281
<i>Abschreibungen 1. Januar 2018</i>	
Tilbageførsel af afskrivninger på afhændede aktiver.....	-1.705
<i>Rückführung der Abschreibungen von veräußerten Aktiva</i>	
Årets afskrivninger .....	3.382
<i>Abschreibungen des Jahres</i>	
<b>Afskrivninger 31. december 2018.....</b>	<b>1.958</b>
<i>Abschreibungen 31. Dezember 2018</i>	
<b>Regnskabsmæssig værdi 31. december 2018.....</b>	<b>2.122</b>
<i>Buchwert 31. Dezember 2018</i>	

NOTER  
 ANHÄNGE

 Note  
 Anhang

**Immaterielle anlægsaktiver (fortsat)**  
*Immaterielles Anlagevermögen*

8

	<b>Moder- selskabet Mutter- gesellschaft</b>
	<hr/> Erhvervede immaterielle anlægsaktiver <i>Erworbene immaterielle Anlagegüter</i>
Kostpris 1. januar 2018.....	182
<i>Anschaffungskosten 1. Januar 2018</i>	
Tilgang.....	53
<i>Zugang</i>	
<b>Kostpris 31. december 2018.....</b>	<b>235</b>
<i>Anschaffungskosten 31. Dezember 2018</i>	
Afskrivninger 1. januar 2018.....	83
<i>Abschreibungen 1. Januar 2018</i>	
Årets afskrivninger .....	78
<i>Abschreibungen des Jahres</i>	
<b>Afskrivninger 31. december 2018.....</b>	<b>161</b>
<i>Abschreibungen 31. Dezember 2018</i>	
<b>Regnskabsmæssig værdi 31. december 2018.....</b>	<b>74</b>
<i>Buchwert 31. Dezember 2018</i>	

NOTER  
ANHÄNGE

Note  
Anhang

Materielle anlægsaktiver  
Sachanlagen

9

	Koncernen		
	Grunde og bygninger <i>Grundstücke und Gebäude</i>	Andre anlæg, driftsmateriel og inventar <i>Sonstige Anlagen, Betriebsmittel und Geschäftsausstattung</i>	Mat.anlægsaktiver og under udførelse og forudbet. <i>Sachanlagen in Arbeit und geleistete Anzahlungen</i>
<b>Kostpris 1. januar 2018</b> .....	1.358.460	601.831	10.400
<i>Ansaffungskosten 1. Januar 2018</i>			
Overførsel.....	10.400	0	-10.400
<i>Zuführung</i>			
Tilgang.....	81.734	111.998	15.222
<i>Zugang</i>			
Afgang.....	-21.139	-33.506	0
<i>Abgang</i>			
<b>Kostpris 31. december 2018</b> .....	<b>1.429.455</b>	<b>680.323</b>	<b>15.222</b>
<i>Ansaffungskosten 31. Dezember 2018</i>			
Af- og nedskrivninger 1. januar 2018.....	327.215	400.360	
<i>Abschreibungen 1. Januar 2018</i>			
Tilbageførsel af afskrivninger på afhændede aktiver.....	-11.125	-29.857	
<i>Rückführung der Abschreibungen von veräußerten Aktiva</i>			
Årets afskrivninger .....	24.607	49.615	
<i>Abschreibungen des Jahres</i>			
<b>Af- og nedskrivninger 31. december 2018</b> .....	<b>340.697</b>	<b>420.118</b>	
<i>Abschreibungen 31. Dezember 2018</i>			
<b>Regnskabsmæssig værdi 31. december 2018</b> ..	<b>1.088.758</b>	<b>260.205</b>	<b>15.222</b>
<i>Buchwert 31. Dezember 2018</i>			

NOTER  
 ANHÄNGE

 Note  
 Anhang

**Materielle anlægsaktiver (fortsat)**  
*Sachanlagen (fortsetzung)*

9

	<b>Moder- selskabet Mutter- gesellschaft</b>
	<hr/> Andre anlæg, driftsmateriel og inventar <i>Sonstige Anlagen, Betriebsmittel und Geschäfts- ausstattung</i>
Kostpris 1. januar 2018.....	8.612
<i>Anschaffungskosten 1. Januar 2018</i>	
Tilgang.....	1.598
<i>Zugang</i>	
Afgang.....	-4.003
<i>Abgang</i>	
<b>Kostpris 31. december 2018.....</b>	<b>6.207</b>
<i>Anschaffungskosten 31. Dezember 2018</i>	
Af- og nedskrivninger 1. januar 2018.....	5.677
<i>Abschreibungen 1. Januar 2018</i>	
Tilbageførsel af afskrivninger på afhændede aktiver.....	-3.373
<i>Rückführung der Abschreibungen von veräußerten Aktiva</i>	
Årets afskrivninger .....	950
<i>Abschreibungen des Jahres</i>	
<b>Af- og nedskrivninger 31. december 2018.....</b>	<b>3.254</b>
<i>Abschreibungen 31. Dezember 2018</i>	
<b>Regnskabsmæssig værdi 31. december 2018.....</b>	<b>2.953</b>
<i>Buchwert 31. Dezember 2018</i>	



NOTER  
ANHÄNGE

		Note Anhang
<b>Finansielle anlægsaktiver</b>		<b>10</b>
<i>Finanzanlagevermögen</i>		
	<b>Koncernen</b>	
	<i>Konzern</i>	
	<hr/>	
	Lejededpositum og andre tilgodehavender <i>Mietkautionen und sonstige Forderungen</i>	
Kostpris 1. januar 2018.....	5.216	
<i>Anschaffungskosten 1. Januar 2018</i>		
Tilgang.....	365	
<i>Zugang</i>		
Afgang.....	-409	
<i>Abgang</i>		
<b>Kostpris 31. december 2018.....</b>	<b>5.172</b>	
<i>Anschaffungskosten 31. Dezember 2018</i>		
<b>Regnskabsmæssig værdi 31. december 2018.....</b>	<b>5.172</b>	
<i>Buchwert 31. Dezember 2018</i>		
	<b>Moderselskabet</b>	
	<i>Mutter-gesellschaft</i>	
	<hr/>	
	Kapitalandele i Lejededpositum og datter- andre virksomheder tilgodehavender <i>Beteiligungen amMietkautionen und verbundeneMietkautionen und Unternehmen sonstige Forderungen</i>	
Kostpris 1. januar 2018.....	2.501.165	892
<i>Anschaffungskosten 1. Januar 2018</i>		
Tilgang.....	435.611	326
<i>Zugang</i>		
<b>Kostpris 31. december 2018.....</b>	<b>2.936.776</b>	<b>1.218</b>
<i>Anschaffungskosten 31. Dezember 2018</i>		
Op- og nedskrivninger 1. januar 2018.....	-1.704.217	0
<i>Aufwertung 1. Januar 2018</i>		
Årets resultat .....	-393.030	0
<i>Jahresergebnis</i>		
<b>Op- og nedskrivninger 31. december 2018.....</b>	<b>-2.097.247</b>	<b>0</b>
<i>Aufwertung 31. Dezember 2018</i>		
<b>Regnskabsmæssig værdi 31. december 2018.....</b>	<b>839.529</b>	<b>1.218</b>
<i>Buchwert 31. Dezember 2018</i>		

**NOTER**  
**ANHÄNGE****Note**  
**Anhang****Finansielle anlægsaktiver (fortsat)****10***Finanzanlagevermögen (Fortsetzung)***Kapitalandele i dattervirksomheder***Kapitalanteile an Tochterunternehmen*

<b>Navn og hjemsted</b> <i>Name und Sitz</i>	<b>Ejerandel</b> <i>Eigentümeranteil</i>
Aldi Karlslunde K/S, Greve.....	100 %
Aldi Kolding K/S, Kolding.....	100 %
Aldi Haverslev K/S, Rebild.....	100 %
Aldi Karlslunde ApS, Greve.....	100 %
Aldi Kolding ApS, Kolding.....	100 %
Aldi Haverslev ApS, Rebild.....	100 %
Aldi Ejendomme ApS, Albertslund.....	100 %

**NOTER  
ANHÄNGE**

**Note  
Anhang**

**Hensættelse til udskudt skat**

**11**

*Rückstellungen für latente Steuern*

Hensættelse til udskudt skat vedrører forskelle mellem regnskabsmæssige og skattemæssige værdier på immaterielle anlægsaktiver og materielle anlægsaktiver, periodeafgrænsningsposter og skattemæssige underskud.

*Latente Steuern werden als mittelfristige Unterschiede zwischen dem Buchwert und dem steuerlichen Wert von immateriellem Anlagevermögen und materiellem Anlagevermögen, Rechnungsabgrenzungsposten und ungenutzte steuerliche Defizite.*

	<b>Koncernen</b> <i>Konzern</i>		<b>Moderselskabet</b> <i>Mutter-gesellschaft</i>	
	<b>2018</b> tkr. tDKK	<b>2017</b> tkr. tDKK	<b>2018</b> tkr. tDKK	<b>2017</b> tkr. tDKK
Udskudt skat 1. januar.....	0	0	24.264	28.982
<i>Saldo Jahresanfang</i>				
Årets udskudte skat i resultatopgørelsen.....	0	0	-4.991	-4.718
<i>Eingestellt im laufenden Jahr</i>				
<b>Udskudt skat 31. december.....</b>	<b>0</b>	<b>0</b>	<b>19.273</b>	<b>24.264</b>
<i>Rückstellungen für latente Steuern 31. Dezember 2018</i>				

Moderselskabets udskudte skatteaktiv er indregnet i balancen med 19.273 tkr. Skatteaktivet er beregnet på grundlag af de fremførbare underskud, der kan udnyttes til udligning af sambeskattede selskabers udskudte skatteforpligtelser på anlægsaktiver.

*Die latenten Steueraktiva des Unternehmens sind in der Bilanz mit 19.273 tDKK berücksichtigt. Das Steueraktiv bezieht sich primär auf ungenutzte steuerliche Defizite. Das Steueraktiv wird auf der Grundlage von latente Steuern für Sachanlagen in den gemeinschaftlich besteuerten Gesellschaften erfasst, für den das steuerliche Defizit voraussichtlich in vollem Umfang genutzt werden kann.*

**Periodeafgrænsningsposter**

**12**

*Rechnungsabgrenzungsposten*

Periodeafgrænsningsposter indregnet under aktiver omfatter afholdte omkostninger vedrørende efterfølgende regnskabsår.

*Unter Aktiva berücksichtigte Rechnungsabgrenzungsposten umfassen Ausgaben, die nachfolgenden Geschäftsjahre betreffen.*

**NOTER  
ANHÄNGE**
**Note  
Anhang**
**Eventualposter mv.**
*Eventualposten u.a.*
**Eventualaktiver**

Moderselskabet og koncernen har et eventualaktiv i form af et skatteaktiv. Eventualaktivet udgør 409.512 t.kr. pr. balancedagen.

**Eventualaktiva**

Die Muttergesellschaft und der Konzern hat einen Eventualaktiva aus Latente Steueraktiva. Die Eventualaktiva beläuft sich auf 409.512 TDKK zum Bilanzstichtag.

**13**
**Eventualforpligtelser**
**Eventualverbindlichkeiten**

	Koncernen Konzern		Moderselskabet Mutter-gesellschaft	
	2018 tkr. tDKK	2017 tkr. tDKK	2018 tkr. tDKK	2017 tkr. tDKK
Leasingforpligtelser (operationel leasing): Leasingverbindlichkeiten (operationelles Leasing):				
Gennemsnitlig årlig ydelse..... Durchschnittliche Leistungen pro Jahr	7.394	5.555	2.089	1.044
Samlet restleasingydelse..... Gesamte Restleasingleistung	15.834	16.946	4.590	3.115

Moderselskabet deltager som kommanditist i Aldi Karlslunde KS, Aldi Haverslev KS og Aldi Kolding KS og hæfter derved for sit indskud i disse virksomheder. Indskuddet kan opgøres som:

Die Muttergesellschaft nimmt als Kommanditist an Aldi Karlslunde KS, Aldi Haverslev KS und Aldi Kolding KS teil, und haftet dabei für seine Beiteiligung in diesen Unternehmen. Die Beteiligung wird wie folgt aufgenommen:

Aldi Karlslunde KS	60.000 t.kr
Aldi Kolding KS	60.000 t.kr
Aldi Haverslev KS	60.000 t.kr
I alt	180.000 t.kr

Der påhviler selskabet og koncernen lejeforpligtelser ifølge flerårig kontrakt om leje af administrationslokaler og butiksljemål.

Auf die Gesellschaft und der Konzern weilt Mietverpflichtungen laut mehrjährigen Vertrag über mietverhältnisse von Verwaltungsgebäude und Geschäftsgebäude.

Koncernen hæfter solidarisk med leverandører for diverse punktafgifter. I henhold til reglerne om objektivt ansvar omkring solidarisk hæftelse for punktafgifter, kan koncernen blive opkrævet ikke indbetalte punktafgifter til SKAT, for varer som selskabet har indkøbt.

Der Konzern haftet gemeinsam mit den Lieferanten für verschiedene Verbrauchssteuern. Unter den strengen Haftungsregeln bezüglich der gesamtschuldnerischen Haftung für Verbrauchsteuern, kann der Konzern für nicht bezahlte Verbrauchsteuern für Produkte, die das Unternehmen erworben hat, berechnet werden.

**NOTER  
ANHÄNGE****Note  
Anhang****Eventualposter mv. (fortsat)**

13

*Eventualposten u.a. (continued)***Hæftelse i sambeskatningen**

Koncernens danske selskaber hæfter solidarisk for skat af koncernens sambeskattede indkomst og for eventuelle kildeskatter såsom udbytteskat mv.

Skyldig skat af koncernens sambeskattede indkomst udgør 0 t.kr. pr. balancedagen.

***Haftung bei Gemeinschaftsbesteuerung***

*Die dänischen Gesellschaften des Konzerns haften solidarisch für die Steuern auf das gemeinschaftlich besteuerte Einkommen des Konzerns und für gewisse möglichen Quellensteuern wie Ertragssteuer und Royalty-Steuer sowie für die gemeinschaftliche Erfassung der Mehrwertsteuer.*

*Die geschuldete Steuer auf das gemeinschaftlich besteuerte Einkommen des Konzerns beträgt am Bilanzstichtag 0 tDKK.*

**Pantsætninger og sikkerhedsstillelser**

14

*Pfandbelastungen und Sicherheitsstellungen***Moderselskabet***Die Muttergesellschaft*

Af moderselskabets indestående i pengeinstitutter er 1,9 mio. kr. stillet til sikkerhed for afgivne bankgarantier i dattervirksomheder.

*Aus dem Guthaben die Muttergesellschaft in Geldinstituten wurden 1,9 mio. DKK als Sicherheit für abgegebene Bankgarantien in verbundene Unternehmen gestellt.*

**Koncernen***Der Konzern*

Koncernen har afgivet bankgarantier på 0,5 mio. kr. vedrørende afgifter mv.

*Der Konzern hat gegenüber dem Finanzamt Bankgarantien bezüglich Abgaben in Höhe von 0,5 mio. DKK abgelegt.*

Koncernen har overfor udlejere ud over bogførte huslejedeposita afgivet bankgarantier på 0,6 mio. kr.

*Der Konzern hat gegenüber Vermietern Bankgarantien in Höhe von 0,6 mio. DKK abgelegt, diese gehen über die verbuchten Mietkautionen hinaus.*

Af koncernens indestående i pengeinstitutter er 1,9 mio. kr. stillet til sikkerhed for afgivne bankgarantier.

*Aus dem Guthaben der Konzern in Geldinstituten wurden 1,9 mio. DKK als Sicherheit für abgegebene Bankgarantien gestellt.*

**NOTER  
ANHÄNGE**

**Note  
Anhang**

**Nærtstående parter**

15

*Nahestehende Partner*

Virksomhedens nærtstående parter omfatter følgende:

**Bestemmende indflydelse**

Ingen.

*Bestimmender Einfluss*

*Keine.*

**Øvrige nærtstående parter, som virksomheden har haft transaktioner med**

Virksomhedens nærtstående parter med betydelig indflydelse omfatter dattervirksomheder samt selskabernes direktion og ledende medarbejdere samt disse personers relaterede familiemedlemmer. Nærtstående parter omfatter endvidere selskaber, hvori førnævnte personkreds har væsentlige interesser.

**Transaktioner med nærtstående parter**

Virksomheden har ikke haft væsentlige transaktioner, der ikke er indgået på markedsmæssige vilkår.

*Sonstige nahestehende Personen, mit den das Unternehmen Transaktionen gehabt hat*

*Als nahestehende Personen mit wesentlichem Einfluss sind Tochtergesellschaften, die Geschäftsführung und leitende Mitarbeiter dieser Gesellschaften einschließlich deren Familienmitglieder zu verstehen. Nahestehende Personen sind außerdem solche Gesellschaften, bei denen die vorgenannten Personen beherrscht werden.*

*Transaktionen mit nahestehenden Personen*

*Wesentliche Transaktionen mit nahestehenden Personen, die nicht zu marktüblichen Bedingungen abgewickelt wurden, fanden nicht statt.*

**ANVENDT REGNSKABSPRAKSIS**  
**ANGEWANDTE BILANZIERUNGS- UND**  
**BEWERTUNGSGRUNDSÄTZE**

Årsrapporten for ALDI Danmark ApS for 2018 er aflagt i overensstemmelse med den danske årsregnskabslovs bestemmelser for virksomheder i regnskabsklasse C, stor virksomhed.

Årsrapporten er udarbejdet efter samme regnskabspraksis som sidste år.

**Koncernregnskabet**

Koncernregnskabet omfatter modervirksomheden ALDI Danmark ApS samt tilknyttede virksomheder, hvori ALDI Danmark ApS direkte eller indirekte besidder mere end 50 % af stemmeretighederne eller på anden måde har bestemmende indflydelse, jf. koncernoversigten.

Koncernregnskabet er udarbejdet som et sammandrag af modervirksomhedens og tilknyttede virksomheders årsregnskaber ved sammenlægning af ensartede regnskabsposter. Ved konsolideringen foretages fuld eliminering af koncerninterne indtægter og omkostninger, aktiebesiddelser, interne mellemværender og udbytter samt realiserede og urealiserede fortjenester og tab ved transaktioner mellem de konsoliderede virksomheder.

Kapitalandele i tilknyttede virksomheder udlignes med den forholdsmæssige andel af de tilknyttede virksomhedernes dagsværdi af nettoaktiver og forpligtelser på anskaffelsestidspunktet.

*Der Jahresbericht für ALDI Danmark ApS für 2018 wurde in Übereinstimmung mit dem dänischen Gesetz über den Jahresabschluss für Unternehmen der Rechnungslegungsklasse C vorgelegt.*

*Der Jahresbericht wurde nach derselben Rechnungslegungspraxis wie im vorigen Jahr erarbeitet.*

**Konzernabschluss**

*In den Konzernabschluss wurden neben dem Mutterunternehmen ALDI Danmark ApS die Tochterunternehmen einbezogen, bei denen die ALDI Danmark ApS unmittelbar oder mittelbar über mehr als 50% der Stimmberechtigungen verfügt oder einen sonstigen beherrschenden Einfluss ausübt, siehe Konzernübersicht, konsolidiert.*

*Der Konzernabschluss wurde als Zusammenfassung der Jahresabschlüsse der Muttergesellschaft und der Tochterunternehmen aufgestellt, wobei einheitliche Rechnungsposten zusammengefasst wurden. Bei der Konsolidierung erfolgt eine vollständige Eliminierung konzerninterner Erträge und Aufwendungen, des Eigenkapitals, konzerninterner Forderungen und Verbindlichkeiten sowie der realisierten und nicht realisierten Gewinne und Verluste aus Transaktionen zwischen den konsolidierten Unternehmen.*

*Kapitalanteile an Tochterunternehmen werden in Höhe des anteiligen Zeitwertes der Vermögenswerte und Schulden der Tochterunternehmen zum Anschaffungszeitpunkt angesetzt.*

**ANVENDT REGNSKABSPRAKSIS  
ANGEWANDTE BILANZIERUNGS- UND  
BEWERTUNGSGRUNDSÄTZE****RESULTATOPGØRELSEN****Nettoomsætning**

Nettoomsætning ved salg af handelsvarer og færdigvarer indregnes i resultatopgørelsen, såfremt levering og risikoovergang til køber har fundet sted inden årets udgang og såfremt indtægten kan opgøres pålideligt og forventes modtaget. Nettoomsætning indregnes ekskl. moms og afgifter og med fradrag af rabatter i forbindelse med salget.

**Andre driftsindtægter**

Andre driftsindtægter indeholder regnskabsposter af sekundær karakter i forhold til virksomhedernes aktiviteter, herunder fortjeneste ved salg af immaterielle- og materielle anlægsaktiver.

**Andre driftsomkostninger**

Andre driftsomkostninger indeholder regnskabsposter af sekundær karakter i forhold til koncernens og selskabets aktiviteter, herunder tab ved salg af immaterielle og materielle anlægsaktiver.

**Vareforbrug**

Vareforbrug omfatter omkostninger, der afholdes for at opnå årets nettoomsætning.

**Andre eksterne omkostninger**

Andre eksterne omkostninger omfatter omkostninger til salg, reklame, administration, lokaler mv.

**Personaleomkostninger**

Personaleomkostninger omfatter løn og gager, inklusive feriepenge og pensioner samt andre omkostninger til social sikring mv. til koncernens og selskabets medarbejdere. I personaleomkostninger er fratrukket modtagne godtgørelser fra offentlige myndigheder.

**Indtægter af kapitalandele i dattervirksomheder**

I moderselskabets resultatopgørelse indregnes den forholdsmæssige andel af de enkelte tilknyttede virksomheders resultat efter fuld eliminering af intern avance/tab.

**GEWINN- UND VERLUSTRECHNUNG****Nettoumsatz**

*Der Nettoumsatz wird bei der Veräußerung von Handels- und Fertigwaren in der Gewinn- und Verlustrechnung berücksichtigt, sofern die Lieferung und das Risiko vor Jahresende auf den Käufer übergegangen sind, der Ertrag verlässlich bestimmt werden kann und auch voraussichtlich eingehen wird. Die Nettoumsätze werden abzüglich der Umsatzsteuer und der im Zusammenhang mit dem Verkauf anfallenden Rabatte angesetzt.*

**Sonstige betriebliche Erträge**

*In den anderen betrieblichen Erträgen sind Rechnungsposten mit sekundärem Charakter im Vergleich zu den Haupttätigkeiten des Unternehmens enthalten, hierunter fallen auch Gewinne aus dem Verkauf von Immaterielles Anlagevermögen und Sachanlagen.*

**Sonstige betriebliche Kosten**

*In den anderen betrieblichen Aufwendungen sind Rechnungsposten mit sekundärem Charakter im Vergleich zu den Haupttätigkeiten des Unternehmens enthalten, hierunter fallen auch Verluste aus dem Verkauf von Immaterielles Anlagevermögen und Sachanlagen.*

**Warenaufwand**

*Die Anschaffungskosten der Handelswaren umfassen die Kosten, soweit sie zur Erreichung des Jahresnettoumsatzes angefallen sind.*

**Sonstige externe Aufwendungen**

*Sonstige externe Aufwendungen umfassen Aufwendungen für Vertrieb, Verkauf, Werbung, Verwaltung, Räume u.a.*

**Personalaufwendungen**

*Personalaufwendungen erstrecken sich auf Löhne und Gehälter, einschl. Urlaubsgeld und Renten, sowie andere Sozialleistungen u.a.m. für die Mitarbeiter der Gesellschaft. In den Personalaufwendungen sind erhaltene Vergütungen von öffentlichen Behörden abgezogen.*

**Erträge aus Kapitalanteilen an verbundenen Unternehmen**

*In der Gewinn- und Verlustrechnung der Gesellschaft wird der verhältnismäßige Anteil des Ergebnisses der Tochtergesellschaften nach Bereinigung von internen Gewinnen/Verlusten ausgewiesen.*



**ANVENDT REGNSKABSPRAKSIS**  
*ANGEWANDTE BILANZIERUNGS- UND  
BEWERTUNGSGRUNDSÄTZE***Finansielle indtægter og omkostninger**

Finansielle indtægter og omkostninger indeholder renteindtægter og -omkostninger, realiserede og urealiserede kursgevinster og -tab vedrørende værdipapirer, gæld og transaktioner i fremmed valuta samt tillæg og godtgørelse under aconto-skatteordningen mv. Finansielle indtægter og omkostninger indregnes med de beløb, der vedrører regnskabsåret.

**Skat**

Årets skat, som består af årets aktuelle skat og forskydning i udskudt skat, indregnes i resultatopgørelsen med den del, der kan henføres til årets resultat, og direkte på egenkapitalen med den del, der kan henføres til posteringer direkte på egenkapitalen.

**BALANCEN****Immaterielle anlægsaktiver**

Software og licenser måles til kostpris med fradrag af akkumulerede afskrivninger. Software og licenser afskrives lineært over den vurderede økonomiske brugstid, der er vurderet til 2 år.

**Materielle anlægsaktiver**

Grunde og bygninger, produktionsanlæg og maskiner samt andre anlæg, driftsmateriel og inventar måles til kostpris med fradrag af akkumulerede af- og nedskrivninger. Der afskrives ikke på grunde.

Afskrivningsgrundlaget er kostpris med fradrag af den skønnede restværdi efter afsluttet brugstid.

Kostprisen omfatter anskaffelsesprisen samt omkostninger direkte tilknyttet anskaffelsen indtil det tidspunkt, hvor aktivet er klar til at blive taget i brug. For egenfremstillede aktiver omfatter kostprisen omkostninger til materialer, komponenter, underleverandører, direkte lønforbrug samt indirekte produktionsomkostninger.

**Finanzielle Erträge und Aufwendungen**

*Finanzielle Erträge und Aufwendungen umfassen Zinserträge und -aufwendungen, realisierte und unrealisierte Kursgewinne und -verluste im Bezug auf Wertpapiere, Verbindlichkeiten und Transaktionen in Fremdwährung sowie Zulagen und Vergütung im Rahmen der Steuervorauszahlungsregelung u.a. finanzielle Erträge und Aufwendungen werden mit den Beträgen, die sich auf das Geschäftsjahr beziehen, zusammengefasst.*

**Steuern**

*Unter den Posten Steuern auf das Jahresergebnis, fallen die aktuellen Steuern für das Berichtsjahr und die Steueraufwendungen die aus der Bilanzierung von latenten Steuern anfallen. Sie sind in der Höhe, wie sie sich auf das Jahresergebnis zurückführen lassen oder direkt im Eigenkapital mit dem Teil, sie sich auf die Postierungen direkt im Eigenkapital zurückführen lassen, berücksichtigt.*

**BILANZ****Immaterielles Anlagevermögen**

*Software und Lizenzen werden zu Anschaffungskosten nach Abzug der planmäßigen Abschreibungen angesetzt. Software und Lizenzen werden über die erwartete wirtschaftliche Nutzungsdauer, die auf 2 Jahre angesetzt ist, linear abgeschrieben.*

**Sachanlagen**

*Grundstücke und Gebäude, Produktionsanlagen und Maschinen sowie sonstige Anlagen, Betriebsmittel und Geschäftsausstattung werden zu Anschaffungskosten abzüglich der planmäßigen Abschreibungen, gegebenenfalls vermindert um Wertberichtigungen angesetzt. Grundstücke werden nicht abgeschrieben.*

*Abschreibungsgrundlage sind die Anschaffungskosten nach Abzug des angesetzten Restwertes am Ende der Nutzungsdauer.*

*Die Anschaffungskosten umfassen den Anschaffungspreis abzüglich der direkt mit der Anschaffung verbundenen Kosten, bis zu dem Zeitpunkt an dem der Vermögensgegenstand einsatzbereit ist. Bei selbst erstellten Vermögensgegenständen enthalten die Herstellungskosten die Kosten der Materialien, Komponenten und für Fremdbezug, direkte zurechenbare Lohnkosten sowie fertigungsbezogene Gemeinkosten.*

**ANVENDT REGNSKABSPRAKSIS**  
**ANGEWANDTE BILANZIERUNGS- UND**  
**BEWERTUNGSGRUNDSÄTZE**

Der foretages lineære afskrivninger baseret på følgende vurdering af aktivernes forventede brugstider og restværdi:

*Die linearen Abschreibungen basieren auf der im Folgenden dargestellten Schätzung der zu erwartenden Nutzungsdauer der Vermögensobjekte und des Restwerts am Ende der Nutzungsdauer:*

	Brugstid Nutzungsdauer	Restværdi Restwert
Bygninger..... <i>Gebäude</i>	15-20 år	0 %
Andre anlæg, driftsmateriel og inventar..... <i>Sonstige Anlagen, Betriebsmittel und Inventar</i>	2-20 år	0 %

Fortjeneste eller tab ved salg af materielle anlægsaktiver opgøres som forskellen mellem salgspris med fradrag af salgsomkostninger og den regnskabsmæssige værdi på salgstidspunktet. Fortjeneste eller tab indregnes i resultatopgørelsen under andre driftsindtægter eller andre driftsomkostninger.

*Gewinne oder Verluste bei der Veräußerung von Sachanlagen ergeben sich aus dem Unterschied zwischen dem Veräußerungspreis abzüglich der Veräußerungskosten und des Buchwertes zum Veräußerungszeitpunkt. Gewinne oder Verluste werden in der Gewinn- und Verlustrechnung bei den sonstigen Erträgen bzw. Aufwendungen.*

**Finansielle anlægsaktiver**

Kapitalandele i dattervirksomheder måles i moderselskabets balance efter den indre værdis metode.

**Finanzanlagen**

*Kapitalanteile an Verbundenen Unternehmen werden in der Bilanz der Gesellschaft nach der Methode des inneren Wertes angesetzt.*

Kapitalandele i dattervirksomheder måles i balancen til den forholdsmæssige andel af virksomhedernes regnskabsmæssige indre værdi opgjort efter moderselskabets regnskabspraksis med fradrag eller tillæg af urealiserede koncerninterne avancer og tab og med tillæg eller fradrag af resterende værdi af positiv eller negativ goodwill.

*Kapitalanteile an Tochterunternehmen werden in der Bilanz anteilmässig zum inneren Wert des Unternehmens und nach Rechnungslegungsgrundsätzen der Muttergesellschaft abzüglich oder zusätzlich eines angesetzten negativen oder positiven Restwerts für Goodwill nach der Übertragungsmethode angesetzt.*

Nettoopskrivning af kapitalandele i dattervirksomheder overføres under egenkapitalen til reserve for nettoopskrivning efter den indre værdis metode i det omfang, den regnskabsmæssige værdi overstiger anskaffelsesværdien.

*Die Nettowerterhöhung bei Anteilen an Tochterunternehmen wird im Eigenkapital in die Neubewertungsrücklage nach der Methode des inneren Wertes in Höhe der Differenz zwischen Buchwert und dem Anschaffungswert, übertragen. Beim Kauf von Tochterunternehmen wird die Übertragungsmethode angewandt, wir verweisen auf die Darstellungen bezüglich des Konzernabschlusses hin.*

**ANVENDT REGNSKABSPRAKSIS**  
*ANGEWANDTE BILANZIERUNGS- UND  
BEWERTUNGSGRUNDSÄTZE***Værdiforringelse af anlægsaktiver**

Den regnskabsmæssige værdi af immaterielle og materielle anlægsaktiver samt finansielle anlægsaktiver, der ikke måles til dagsværdi, vurderes årligt for indikationer på værdiforringelse ud over det, som udtrykkes ved afskrivning.

Foreligger der indikationer på værdiforringelse, foretages nedskrivningstest af hvert enkelt aktiv henholdsvis gruppe af aktiver. Der foretages nedskrivning til genindvindingsværdien, hvis denne er lavere end den regnskabsmæssige værdi.

Genindvindingsværdi er den højeste værdi af nettosalgspris og kapitalværdi. Kapitalværdien opgøres som nutidsværdien af de forventede nettopengestrømme fra anvendelsen af aktivet eller aktivgruppen og forventede nettopengestrømme ved salg af aktivet eller aktivgruppen efter endt brugstid.

**Varebeholdninger**

Varebeholdninger måles til kostpris efter FIFO-princippet. I tilfælde, hvor nettorealiseringsværdien er lavere end kostprisen, nedskrives til denne lavere værdi.

**Tilgodehavender**

Tilgodehavender måles til amortiseret kostpris, hvilket sædvanligvis svarer til nominel værdi. Værdien reduceres med nedskrivning til imødegåelse af forventede tab.

**Periodeafgrænsningsposter, aktiver**

Periodeafgrænsningsposter indregnet under aktiver omfatter afholdte omkostninger vedrørende efterfølgende regnskabsår.

**Wertminderung von Sachanlagen**

*Der Buchwert von immateriellem Anlagevermögen und Sachanlagen sowie von Finanzanlagen, die nicht zum Tageswert bewertet werden, wird jährlich auf Anzeichen einer Wertminderung geprüft, die über das, was durch die Abschreibung ausgedrückt wird, hinausgeht.*

*Wenn Anzeichen für eine Wertminderung vorliegen, wird jedes einzelne Aktiv, bzw. jede einzelne Gruppe von Aktiva einem Abwertungstest unterzogen. Es wird eine Abwertung auf den Wiederbeschaffungswert vorgenommen, wenn dieser niedriger als der Buchwert ist.*

*Der Wiederbeschaffungswert ist der höchste Wert für den Nettoverkaufspreis und den Kapitalwert. Der Kapitalwert wird als der Zeitwert des erwarteten Netto-Cashflows aus der Anwendung des Aktivs oder der Gruppe von Aktiva und des erwarteten Netto-Cashflows aus dem Verkauf des Aktivs oder der Gruppe von Aktiva nach Ende der Nutzungsdauer festgelegt.*

**Vorräte**

*Vorräte werden zu Anschaffungskosten nach dem FIFO-Prinzip angesetzt. Sinkt der Nettoverkaufspreis zum Bilanzstichtag unter den Buchwert, werden erfolgswirksame Abschreibungen vorgenommen.*

**Forderungen**

*Forderungen werden zum getilgten Anschaffungskosten angesetzt, die normalerweise dem Nennwert entsprechen, abzüglich einer Wertminderung wegen Uneinbringlichkeit.*

**Rechnungsabgrenzungsposten, Aktiva**

*Unter Aktiva berücksichtigte Rechnungsabgrenzungsposten umfassen Ausgaben, die nachfolgenden Geschäftsjahre betreffen.*

**ANVENDT REGNSKABSPRAKSIS**  
**ANGEWANDTE BILANZIERUNGS- UND**  
**BEWERTUNGSGRUNDSÄTZE****Skyldig skat og udskudt skat**

Aktuelle skatteforpligtelser og tilgodehavende aktuel skat indregnes i balancen som beregnet skat af årets skattepligtige indkomst reguleret for skat af tidligere års skattepligtige indkomster samt for betalte acontoskatter.

Selskabet er sambeskattet med koncernforbundne danske selskaber. Den aktuelle selskabsskat fordeles mellem de sambeskattede selskaber i forhold til disses skattepligtige indkomster og med fuld fordeling med refusion vedrørende skattemæssige underskud. De sambeskattede selskaber indgår i acontoskatteordningen. Skyldig og tilgodehavende sambeskatningsbidrag indregnes i balancen under henholdsvis omsætningsaktiver og gæld.

Udskudt skat måles af midlertidige forskelle mellem regnskabsmæssig og skattemæssig værdi af aktiver og forpligtelser.

Udskudte skatteaktiver, herunder skatteværdien af fremførselsberettiget skattemæssigt underskud, måles til den værdi, hvortil aktivet forventes at kunne realiseres, enten ved udligning i skat af fremtidig indtjening, eller ved modregning i udskudte skatteforpligtelser inden for samme juridiske skatteenhed.

Udskudt skat måles på grundlag af de skatteregler og skattesatser, der med balancedagens lovgivning vil være gældende, når den udskudte skat forventes udløst som aktuel skat. Ændring i udskudt skat som følge af ændringer i skattesatser indregnes i resultatopgørelsen bortset fra poster, der føres direkte på egenkapitalen.

**Steuerverbindlichkeiten und latente Steuern**

*Die aktuellen Steuerverbindlichkeiten und Forderungen bez. aktueller Steuern werden in der Bilanz als berechnete Steuern auf das steuerpflichtige Jahreseinkommen berücksichtigt und zwar unter Berichtigung der Steuern auf das steuerpflichtige Einkommens ehemaliger Jahre, sowie von Steuervorauszahlungen.*

*Die Gesellschaft wird mit konzernverbundenen dänischen Gesellschaften gemeinschaftlich besteuert. Die aktuelle Körperschaftssteuer wird unter den gemeinschaftlich besteuerten Gesellschaften gemäß deren steuerpflichtigem Einkommen verteilt, und zwar bei voller Verteilung mit Erstattung bei einem steuerlichen Defizit. Die gemeinschaftlich besteuerte Gesellschaften fallen unter die Steuervorauszahlungsregelung. Geschuldete und gutgeschriebene Gemeinschaftsbesteuerungsbeiträge werden in der Bilanz unter Umsatzaktiva und Verbindlichkeiten verbucht.*

*Latente Steuern werden als mittelfristige Unterschiede zwischen dem Buchwert und dem steuerlichen Wert von Aktiva und Verbindlichkeiten ermittelt.*

*Aktive latente Steuern, hierunter fällt der Steuerwert eines steuerlich anerkannten Verlustvortrages, wird zu dem Wert berechnet, zu dem das Aktiv erwartungsgemäß veräußert werden kann, entweder durch Ausgleich mit Steuern aus zukünftigen Erlösen oder durch Verrechnung mit latenten Steuerverbindlichkeiten innerhalb derselben juristischen Steuereinheit.*

*Latente Steuern werden auf der Grundlage der Steuervorschriften und Steuersätze ermittelt, die an dem Bilanzstichtag gelten, an dem die latenten Steuern voraussichtlich ausgelöst werden. Änderungen der latenten Steuern, die aus der Änderung der Steuersätze resultieren, werden in der Gewinn- und Verlustrechnung berücksichtigt, ausgenommen die Posten, die direkt im Eigenkapital berücksichtigt werden.*

**ANVENDT REGNSKABSPRAKSIS**  
**ANGEWANDTE BILANZIERUNGS- UND**  
**BEWERTUNGSGRUNDSÄTZE****Gældsforpligtelser**

Finansielle forpligtelser indregnes ved lånoptagelse til det modtagne provenu med fradrag af afholdte låneomkostninger. I efterfølgende perioder måles de finansielle forpligtelser til amortiseret kostpris svarende til den kapitaliserede værdi ved anvendelse af den effektive rente, således at forskellen mellem provenuet og den nominelle værdi indregnes i resultatopgørelsen over låneperioden.

Amortiseret kostpris for kortfristede gældsforpligtelser svarer normalt til nominal værdi.

**Omregning af fremmed valuta**

Transaktioner i fremmed valuta omregnes til transaktionsdagens kurs. Valutakursdifferencer, der opstår mellem transaktionsdagens kurs og kursen på betalingsdagen, indregnes i resultatopgørelsen som en finansiel post.

Hvis valutapositionen anses for sikring af fremtidige pengestrømme, indregnes urealiserede værdireguleringer direkte på egenkapitalen.

Tilgodehavender, gæld og andre monetære poster i fremmed valuta, som ikke er afregnet på balancedagen, omregnes til balancedagens valutakurs. Forskellen mellem balancedagens kurs og kursen på tidspunktet for tilgodehavendets eller gældens opståen indregnes i resultatopgørelsen under finansielle indtægter og omkostninger.

Anlægsaktiver, der er købt i fremmed valuta, omregnes til kursen på transaktionsdagen.

**Verbindlichkeiten**

Finansielle Verbindlichkeiten werden bei Aufnahme des Darlehens mit dem erhaltenen Betrag abzüglich der entstandenen Darlehenskosten verbucht. In darauffolgenden Zeiträumen werden die finanziellen Verbindlichkeiten zu den akkumulierten Anschaffungskosten bewertet, die dem kapitalisierten Wert bei Anwendung des effektiven Zinssatzes entsprechen, sodass der Unterschied zwischen dem Darlehensbetrag und dem Nennwert über den Darlehenszeitraum hinweg in die Gewinn- und Verlustrechnung übernommen wird.

Finanzielle Verbindlichkeiten werden mit ihren fortgeführten Anschaffungskosten, die in der Regel dem Nominalbetrag entsprechen, angesetzt.

**Umrechnung von Fremdwährung**

Transaktionen in Fremdwährung werden zum Wechselkurs am Transaktionstag berechnet. Wechselkursdifferenzen, die zwischen dem Kurs am Transaktionstag und dem Kurs am Auszahlungstag entstehen, werden als finanzielle Posten in der Gewinn- und Verlustrechnung berücksichtigt.

Werden Fremdwährungspositionen als Sicherung zukünftiger Kapitalflüsse klassifiziert, werden die Kursschwankungen direkt im Eigenkapital erfasst.

Forderungen, Verbindlichkeiten und sonstige monetäre Posten in Fremdwährung, die nicht am Bilanzstichtag abgerechnet wurden, werden zum Wechselkurs am Bilanzstichtag umgerechnet. Der Unterschied zwischen dem Stichtagskurs und dem Kurs zu dem Zeitpunkt, wo die Forderungen oder Verbindlichkeiten entstanden sind, werden in der Gewinn- und Verlustrechnung unter finanziellen Erträgen und Aufwendungen berücksichtigt.

Anlagevermögen, das in Fremdwährung erworben wurde, wird zum Kurs des Anschaffungszeitpunktes bewertet.

**ANVENDT REGNSKABSPRAKSIS  
ANGEWANDTE BILANZIERUNGS- UND  
BEWERTUNGSGRUNDSÄTZE****PENGESTRØMSOPGØRELSE**

Pengestrømsopgørelsen viser pengestrømmene for året fordelt på driftsaktivitet, investeringsaktivitet og finansieringsaktivitet for året, årets forskydning i likvider samt likvider ved årets begyndelse og slutning.

**Pengestrømme fra driftsaktivitet:**  
Pengestrømme fra driftsaktivitet opgøres som årets resultat reguleret for ikke-kontante driftsposter, ændring i driftskapital samt betalt selskabsskat.

**Pengestrømme fra investeringsaktivitet:**  
Pengestrømme fra investeringsaktivitet omfatter betaling i forbindelse med køb og salg af immaterielle, materielle og finansielle anlægsaktiver.

**Pengestrømme fra finansieringsaktivitet:**  
Pengestrømme fra finansieringsaktivitet omfatter ændringer i størrelse eller sammensætning af aktiekapital og omkostninger forbundet hermed samt optagelse af lån samt afdrag på rentebærende gæld og betaling af udbytte til selskabsdeltagere.

**Likvider:**  
Likvider omfatter kassekredit og likvide beholdninger.

**CASHFLOW-RECHNUNG**

*Die Kapitalflussrechnung zeigt die Herkunft und Verwendung von Zahlungsmitteln getrennt nach laufender Geschäftstätigkeit, Investitionstätigkeit und Finanzierungstätigkeit des Jahres. Sie zeigt die Veränderung des Bestandes an flüssigen Mitteln zu Anfang des Jahres im Vergleich zum Ende des Jahres.*

***Kapitalfluss der laufenden Geschäftstätigkeit:**  
Der Cashflow aus Betriebstätigkeit wird als Jahresergebnis, reguliert um unbare Betriebsposten, Änderungen beim Betriebskapital sowie bezahlte Körperschaftsteuer erfasst.*

***Kapitalfluss aus der Investitionstätigkeit:**  
Der Cashflow aus Investitionstätigkeit umfasst die Bezahlung in Verbindung mit dem Kauf und Verkauf von immateriellem Anlagevermögen, Sachanlagen und Finanzanlagen.*

***Kapitalfluss aus der Finanzierungstätigkeit:**  
Der Cashflow aus Finanzierungstätigkeit umfasst Änderungen des Umfangs oder der Zusammensetzung des Aktienkapitals und damit verbundene Kosten sowie die Aufnahme von Darlehen sowie die Tilgung von verzinslichen Schulden und die Zahlung von Dividenden an die Anteilseigner der Gesellschaft.*

***Liquide Mittel:**  
Die flüssigen Mittel umfassen den Kassenkredit und flüssige Bestände.*