



Tlf: +45 76 35 56 00
kolding@bdo.dk
www.bdo.dk

BDO Statsautoriseret revisionsaktieselskab
Birkemose Allé 39
DK-6000 Kolding
CVR-nr. 20 22 26 70

ALDI HOLDING APS

HERSTEDØSTERVEJ 27-29, 2620 ALBERTSLUND

**ÅRSRAPPORT
JAHRESBERICHT**

2015

**Årsrapporten er fremlagt og godkendt på
selskabets ordinære generalforsamling,
den 30. maj 2016**

*Der Jahresbericht wurde auf der ordentlichen
Gesellschafterversammlung der Gesellschaft vorgelegt
und festgestellt 30. Mai 2016*

Volker Kasch
Vorsitzender

Der deutsche Teil dieses Textes ist eine inoffizielle Übersetzung der dänischen Originalfassung. Im Falle einer Abweichung zwischen dem dänischen Text und der deutschen Übersetzung, hat der dänische Text Gültigkeit.

**CVR-NR. 89 79 72 17
CVR NO. 89 79 72 17**

INDHOLDSFORTEGNELSE
INHALTSVERZEICHNIS

	Side Seite
Selskabsoplysninger <i>Informationen über die Gesellschaft</i>	
Selskabsoplysninger..... <i>Informationen über die Gesellschaft</i>	3
Koncernoversigt..... <i>Konzernübersicht</i>	4
Påtegninger <i>Vermerke</i>	
Ledelsespåtegning..... <i>Leitungsvermerk</i>	5
Den uafhængige revisors erklæringer..... <i>Erklärungen des Selbständigen Wirtschaftsprüfers</i>	6-8
Ledelsesberetning <i>Bericht der Geschäftsleitung</i>	
Hoved- og nøgletal for koncernen..... <i>Wichtige Kennzahlen des Konzerns</i>	9
Ledelsesberetning..... <i>Bericht der Geschäftsleitung</i>	10-16
Koncern- og årsregnskab 1. januar - 31. december <i>Jahresabschluss 1. Januar - 31. Dezember</i>	
Anvendt regnskabspraksis..... <i>Angewandte Rechnungslegungsgrundsätze</i>	17-25
Resultatopgørelse..... <i>Gewinn- und Verlustrechnung</i>	26
Balance..... <i>Bilanz</i>	27-29
Pengestrømsopgørelse..... <i>Kapitalflussrechnung</i>	30
Noter..... <i>Anhang</i>	31-40

SELSKABSOPLYSNINGER
INFORMATIONEN ÜBER DIE GESELLSCHAFT

Selskabet
Gesellschaft

Aldi Holding ApS
Herstedøstervej 27-29
2620 Albertslund

CVR-nr.: 89 79 72 17
CVR-Nr.:
Stiftet: 14. december 1981
Gegründet: 14. Dezember 1981
Hjemsted: Albertslund
Sitz:
Regnskabsår: 1. januar - 31. december
Geschäftsjahr: 1. Januar - 31. Dezember

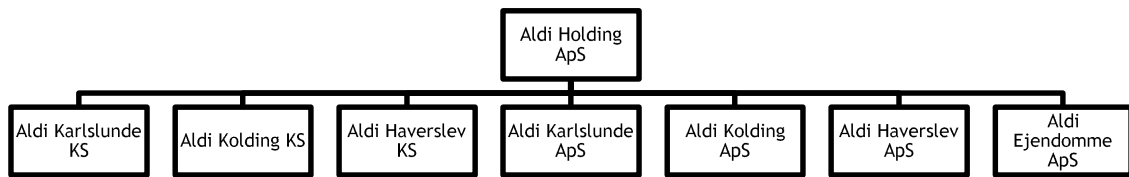
Direktion
Geschäftsleitung

Volker Kasch

Revisor
Wirtschaftsprüfer

BDO Statsautoriseret revisionsaktieselskab
Birkemose Allé 39
6000 Kolding

KONCERNOVERSIGT
KONZERNÜBERSICHT



LEDELSESPÅTEGNING
LEITUNGSVERMERK

Direktionen har dags dato behandlet og godkendt årsrapporten for 1. januar - 31. december 2015 for Aldi Holding ApS.

Årsrapporten aflægges i overensstemmelse med årsregnskabsloven.

Det er min opfattelse, at koncernregnskabet og årsregnskabet giver et retvisende billede af koncernens og selskabets aktiver, passiver og finansielle stilling pr. 31. december 2015 samt af resultatet af koncernens og selskabets aktiviteter og pengestrømme for regnskabsåret 1. januar - 31. december 2015.

Ledelsesberetningen indeholder efter min opfattelse en retvisende redegørelse for de forhold, beretningen omhandler.

Årsrapporten indstilles til generalforsamlingens godkendelse.

Albertslund, den 26. maj 2016
Albertslund, 26. Mai 2016

Direktion
Geschäftsleitung

Volker Kasch

Die Geschäftsführung hat heute den Jahresbericht für 1. Januar - 31. Dezember 2015 der Aldi Holding ApS behandelt und genehmigt.

Der Jahresbericht wird in Übereinstimmung mit den Vorschriften des dänischen Gesetzes über den Jahresabschluss vorgelegt.

Ich vertrete die Auffassung, dass der Konzernabschluss und der Jahresabschluss ein den tatsächlichen Verhältnissen entsprechendes Bild der Aktiva, Passiva und finanziellen Stellung der Gesellschaft zum 31. Dezember 2015, sowie über die Tätigkeiten und Kapitalflüsse der Gesellschaft des Geschäftsjahres vom 1. Januar - 31. Dezember 2015, vermitteln.

Nach meiner Auffassung enthält der Bericht der eine den Tatsachen entsprechende Darstellung der im Bericht behandelten Sachverhalte.

Der Jahresbericht wird der Hauptversammlung zur Feststellung vorlegt.

DEN UAFHÆNGIGE REVISORS ERKLÆRINGER
ERKLÄRUNGEN DES SELBSTÄNDIGEN WIRTSCHAFTSPRÜFERS

Til kapitalejerne i Aldi Holding ApS

**PÅTEGNING PÅ KONCERNREGNSKABET OG
ÅRSREGNSKABET**

Vi har revideret koncernregnskabet og årsregnskabet for Aldi Holding ApS for regnskabsåret 1. januar - 31. december 2015, der omfatter anvendt regnskabspraksis, resultatopgørelse, balance, pengestrømsopgørelse og noter for såvel koncernen som selskabet. Koncernregnskabet og årsregnskabet udarbejdes efter årsregnskabsloven.

**Ledelsens ansvar for koncernregnskabet og
årsregnskabet**

Ledelsen har ansvaret for udarbejdelsen af et koncernregnskab og et årsregnskab, der giver et retvisende billede i overensstemmelse med årsregnskabsloven. Ledelsen har endvidere ansvaret for den interne kontrol, som ledelsen anser nødvendig for at udarbejde et koncernregnskab og et årsregnskab uden væsentlig fejlinformation, uanset om denne skyldes besvigelser eller fejl.

Revisors ansvar

Vores ansvar er at udtrykke en konklusion om koncernregnskabet og årsregnskabet på grundlag af vores revision. Vi har udført vores revision i overensstemmelse med internationale standarder om revision og yderligere krav ifølge dansk revisorlovgivning. Dette kræver, at vi overholder etiske krav samt planlægger og udfører revisionen for at opnå høj grad af sikkerhed for, om koncernregnskabet og årsregnskabet er uden væsentlig fejlinformation.

An die Gesellschafter der Aldi Holding ApS

**VERMERK IM KONZERNABSCHLUSS UND
JAHRESABSCHLUSS**

Wir haben den Konzernabschluss und Jahresabschluss der Aldi Holding ApS des Geschäftsjahres vom 1. Januar - 1. Dezember 2015 geprüft, der sich auf die angewandte Rechnungslegungspraxis, die Gewinn- und Verlustrechnung, die Bilanz, die Kapitalflussrechnung und den Anhang umfasst. Der Konzernabschluss und Jahresabschluss wird in Übereinstimmung mit dem dänischen Gesetz über den Jahresabschluss erstellt.

**Die Verantwortung des Geschäftsleitung für
den Konzernabschluss und Jahresabschluss**

Die Geschäftsleitung trägt die Verantwortung für die Erstellung und Vorlegung des Konzernabschluss und Jahresabschluss, der ein den tatsächlichen Verhältnissen entsprechendes Bild in Übereinstimmung mit dem dänischen Gesetz über den Konzernabschluss und Jahresabschluss entspricht. Die Geschäftsleitung trägt ferner die Verantwortung für die interne Kontrolle, die die Geschäftsleitung für erforderlich hält, um einen Jahresabschluss ohne wesentliche Fehlinformation auszuarbeiten ohne Rücksicht darauf, ob die Fehlinformation auf Täuschungen und Fehler zurückzuführen ist.

Die Verantwortung des Wirtschaftsprüfers

Unsere Verantwortung liegt darin, eine Schlussfolgerung über den Konzernabschluss und Jahresabschluss auf der Grundlage unserer Abschlussprüfung abzugeben. Wir haben die Abschlussprüfung in Übereinstimmung mit internationalen Prüfungsnormen und weiteren Anforderungen gemäß der dänischen Gesetzgebung für Wirtschaftsprüfer ausgeführt. Diese Normen und Anforderungen verlangen, dass wir ethischen Anforderungen genügen, sowie so planen und durchführen, dass wir ein hohes Maß an Sicherheit dafür erzielen, ob der Konzernabschluss und Jahresabschluss keine wesentliche Fehlinformation enthalten.

DEN UAFHÆNGIGE REVISORS ERKLÆRINGER
ERKLÄRUNGEN DES SELBSTÄNDIGEN WIRTSCHAFTSPRÜFERS**Revisors ansvar (fortsat)**

En revision omfatter udførelse af revisionshandlinger for at opnå revisionsbevis for beløb og oplysninger i koncernregnskabet og i årsregnskabet. De valgte revisionshandlinger afhænger af revisors vurdering, herunder vurderingen af risici for væsentlig fejlinformation i koncernregnskabet og årsregnskabet, uanset om denne skyldes besvigelser eller fejl. Ved risikovurderingen overvejer revisor intern kontrol, der er relevant for virksomhedens udarbejdelse af et koncernregnskab og et årsregnskab, der giver et retvisende billede. Formålet hermed er at udforme revisionshandlinger, der er passende efter omstændighederne, men ikke at udtrykke en konklusion om effektiviteten af virksomhedens interne kontrol. En revision omfatter endvidere vurdering af, om ledelsens valg af regnskabspraksis er passende, om ledelsens regnskabsmæssige skøn er rimelige samt den samlede præsentation af koncernregnskabet og årsregnskabet.

Det er vores opfattelse, at det opnåede revisionsbevis er tilstrækkeligt og egnet som grundlag for vores konklusion.

Revisionen har ikke givet anledning til forbehold.

Konklusion

Det er vores opfattelse, at koncernregnskabet og årsregnskabet giver et retvisende billede af koncernens og selskabets aktiver, passiver og finansielle stilling pr. 31. december 2015 samt af resultatet af koncernens og selskabets aktiviteter og pengestrømme for regnskabsåret 1. januar - 31. december 2015 i overensstemmelse med årsregnskabsloven.

Die Verantwortung des Wirtschaftsprüfers
(Fortsetzung)

Eine Prüfung enthält die Ausführung von Prüfungshandlungen zum Erzielen von Prüfdokumentation für die im Konzernabschluss und Jahresabschluss enthaltenen Beträge und Informationen. Die gewählten Prüfungshandlungen hängen von der Einschätzung des Prüfers ab, hierunter die Beurteilung der Risiken für im Konzernabschluss und Jahresabschluss befindliche wesentliche fehlerhafte Information, ohne Rücksicht darauf, ob sie Veruntreuungen oder Fehlern zuzuordnen sind. Bei der Risikobewertung erwägt der Prüfer interne Kontrolle, die für die Erstellung eines Konzernabschluss und Jahresabschluss durch das Unternehmen, der ein den tatsächlichen Verhältnissen entsprechendes Bild vermittelt, relevant ist. Der damit verbundene Zweck besteht darin, Prüfungshandlungen zu gestalten, die den Umständen nach angemessen sind, aber nicht eine Schlussfolgerung über die Effizienz der internen Kontrolle des Unternehmens abzugeben. Eine Prüfung umfasst ferner die Beurteilung, ob die von der Geschäftsleitung vorgenommene Wahl von angewandten Rechnungslegungspraxis passend ist, ob die rechnungsmäßigen Bewertungen der Geschäftsleitung angemessen sind, sowie eine Bewertung der gesamten Präsentation des Konzernabschluss und Jahresabschluss.

Nach unserer Überzeugung ist die erreichte Prüfdokumentation ausreichend und als Grundlage für unsere Schlussfolgerung geeignet.

Die Prüfung hat keinen Anlass zu keinen Einwendungen gegeben.

Schlussfolgerung

Nach unserer Überzeugung vermitteln der Konzernabschluss und Jahresabschluss in Übereinstimmung mit dem dänischen Gesetz über den Jahresabschluss ein den tatsächlichen Verhältnissen entsprechendes Bild der Aktiva, Passiva und Finanzlage der Gesellschaft zum 31. Dezember 2015 sowie der Geschäftstätigkeit und Kapitalflüsse für das Geschäftsjahr vom 1. Januar - 31. Dezember 2015.

DEN UAFHÆNGIGE REVISORS ERKLÆRINGER
ERKLÄRUNGEN DES SELBSTÄNDIGEN WIRTSCHAFTSPRÜFERS

UDTALELSE OM LEDELSESBERETNINGEN

Vi har i henhold til årsregnskabsloven gennemlæst ledelsesberetningen. Vi har ikke foretaget yderligere handlinger i tillæg til den udførte revision af koncernregnskabet og årsregnskabet. Det er på denne baggrund vores opfattelse, at oplysningerne i ledelsesberetningen er i overensstemmelse med koncernregnskabet og årsregnskabet.

Kolding, den 26. maj 2016
Kolding, 26. Mai 2016

BDO Statsautoriseret revisionsaktieselskab, CVR-nr. 20 22 26 70

Lars Kruse
Statsautoriseret revisor
Staatlich autorisierter Wirtschaftsprüfer

ERKLÄRUNGEN ZUM BERICHT DER LEITUNG

Wir haben den Bericht der Leitung in Übereinstimmung mit dem dänischen Gesetz über den Jahresabschluss durchgelesen. In Ergänzung zu der durchgeführten Prüfung des Konzernabschluss und Jahresabschluss haben wir keine weiteren Handlungen unternommen. Auf dieser Grundlage vertreten wir die Meinung, dass die Angaben in dem Bericht der Leitung in Übereinstimmung mit dem Konzernabschluss und Jahresabschluss sind.

HOVED- OG NØGLETAL FOR KONCERNEN
WICHTIGE KENNZAHLEN

	2015	2014	2013	2012	2011
	tkr. tDKK	tkr. tDKK	tkr. tDKK	tkr. tDKK	tkr. tDKK
Resultatopgørelse					
<i>Gewinn- und Verlustrechnung</i>					
Nettoomsætning.....	3.574.722	3.479.327	3.446.939	3.633.922	3.649.106
<i>Nettoumsatz</i>					
Bruttoresultat.....	406.795	368.546	336.891	409.105	450.247
<i>Bruttoergebnis</i>					
Driftsresultat.....	-281.715	-251.073	-216.480	-99.160	-57.306
<i>Betriebsergebnis</i>					
Finansielle poster, netto.....	-15.525	-14.319	-11.809	-6.789	-6.450
<i>Finanzergebnis, netto</i>					
Årets resultat.....	-297.240	-265.392	-228.289	-107.595	-47.851
<i>Jahresergebnis</i>					
Balance					
<i>Bilanz</i>					
Balancesum.....	1.660.642	1.785.841	1.239.602	1.037.983	1.166.416
<i>Bilanzsumme</i>					
Egenkapital.....	1.175.095	1.322.336	787.728	566.016	673.611
<i>Eigenkapital</i>					
Pengestrømme					
<i>Kapitalflüsse</i>					
Investeringer i materielle anlægsaktiver .	269.652	324.453	110.856	83.128	34.279
<i>Investition in sachanlage</i>					
Nøgletal					
Overskudsgrad.....	-7,9	-7,2	-2,7	-1,6	-0,9
<i>Rohmarge</i>					
Afkastningsgrad.....	-17,2	-17,5	-9,6	-5,2	-3,1
<i>Rentabilitätsgrad</i>					
Soliditetsgrad.....	70,8	74,0	63,5	54,5	57,8
<i>Soliditätsgrad</i>					
Egenkapitalforrentning.....	-23,8	-25,2	-33,7	-17,4	-6,9
<i>Eigenkapitalrendite</i>					

Nøgletallene følger i al væsentlighed Den Danske Finansanalytikerforenings anbefalinger. Der henvises til definitioner og begreber under anvendt regnskabspraksis.

Kennzahlen wurden in Übereinstimmung mit der Anleitung des Dansk Finansanalytikerforening (Verbund dänischer Finanzanalysten) „Anbefaling & Nøgletal“ („Empfehlungen und Kennzahlen“) erstellt. Wir weisen auf die Übersicht über die Haupt- und Kennzahlen bez. der Formel zur Berechnung der einzelnen Kennzahlen hin.

LEDELSESBERETNING
BERICHT DER GESCHÄFTSLEITUNG**Væsentligste aktiviteter**

Moderselskabet er holdingselskab og deltager desuden som kommanditist i henholdsvis Aldi Karlslunde KS, Aldi Haverslev KS og Aldi Kolding KS, hvor der besiddes ejerandel på 100 %. Kommanditselskabernes aktivitet er placeret indenfor detailhandel med dagligvarer.

Usædvanlige forhold

Årsrapporten er ikke påvirket af usædvanlige forhold.

Usikkerhed ved indregning eller måling

Årsrapporten er ikke påvirket af usikkerhed ved indregning og måling.

Udvikling i aktiviteter og økonomiske forhold

Koncernen har i året realiseret en nettoomsætning på 3.574.722 tkr. mod 3.479.327 tkr. i 2014 og har i året realiseret et underskud på 297.240 tkr. mod et underskud på 265.392 tkr. i 2014. Koncernen har pr. 31. december 2015 en egenkapital på 1.175.095 tkr. mod 1.322.336 tkr. den 31. december 2014.

Koncernens pengestrømme fra driften i 2015 udgør -209.196 tkr. mod -209.160 tkr. i 2014. Pengestrømme vedrørende investeringsaktiviteter udgør -256.755 tkr. mod -323.175 tkr. i 2014.

Selvom vi har lukket adskillige butikker, har der været en stigning i omsætningen. Resultatet er ikke blevet som forventet, hvilket skyldes stigende omkostninger og store investeringer.

Ledelsen vurderer, at resultatet ikke er tilfredsstillende.

Betydningsfulde hændelser, indtruffet efter regnskabsårets afslutning

Der er ikke efter regnskabsårets afslutning indtruffet begivenheder af væsentlig betydning for selskabets finansielle stilling.

Hauptgeschäftstätigkeiten

Die Muttergesellschaft ist eine Holding-Gesellschaft und nimmt darüber hinaus teil an Aldi Karlslunde KS, Aldi Haverslev KS und Aldi Kolding KS als Kommanditist, wo sie einen Anteil von 100 % besitzt.

Die Tätigkeit der Kommanditgesellschaften ist innerhalb des Detailhandels mit Waren des täglichen bedarfs platziert.

Besondere Geschäftsvorfälle

Der Jahresabschluss wurde nicht durch Besondere Geschäftsvorfälle beeinflusst.

Unsicherheit bei der Bilanzierung oder Bewertung

Der Jahresabschluss wurde nicht durch Unsicherheiten bei der Bilanzierung und Bewertung beeinflusst.

Geschäftsentwicklung und wirtschaftliche Lage

Der Konzern hat dieses Jahr einen Nettoumsatz in Höhe von 3.574.722 tDKK realisiert im Vergleich mit den 3.479.327 tDKK im Vorjahr, und hat in dem Jahr 2015 einen Verlust in Höhe von 297.240 tDKK realisiert im Vergleich mit einen Verlust in Höhe von 265.392 tDKK im Jahr 2014. Der Konzern hat zum 31. Dezember 2015 einen Eigenkapital in Höhe von 1.175.095 tDKK im Vergleich mit den 1.322.336 tDKK zum 31. Dezember 2014.

Der Kapitalfluss des laufenden Geschäftes macht in dem Jahr 2015 -209.196 tDKK aus im Vergleich mit den -209.160 tDKK im Jahr 2014. Der Kapitalfluss bezüglich Investitionstätigkeiten macht in dem Geschäftsjahr 2015 -256.755 tDKK aus im Vergleich mit den -323.175 tDKK in dem Jahr 2014.

Trotz der Schließung von mehreren Verkaufsstellen konnte eine Umsatzsteigerung erreicht werden. Das Ergebnis war aufgrund steigender Kosten und großer Investitionen nicht wie erwartet.

Die Geschäftsleitung schätzt das Ergebnis als nicht zufriedenstellend ein.

Ereignisse von Bedeutung, die nach Beendigung des Geschäftsjahres eingetreten sind

Nach Ende des Geschäftsjahres sind keine Vorgänge eingetreten, die für Finanzlage der Gesellschaft von besonderer Bedeutung gewesen wären.

LEDELSESBERETNING BERICHT DER GESCHÄFTSLEITUNG

Særlige risici

Driftsrisici

Selskabet og koncernen er beskæftiget indenfor en branche, der ikke er væsentligt konjunkturafhængig på afsætningsiden. Virksomhedens driftsmæssige risiko vurderes i øvrigt som lav.

Valutarisici

Selskabet og koncernen er ikke disponeret overfor usædvanlige eller væsentlige valutarisici.

Likviditet

Selskabets og koncernens likviditetsreserver vurderes som værende tilstrækkelige med henblik på den forventede fremtidige udvikling i branchen.

Forventninger til fremtiden

Koncernen har realiseret et negativt resultat før skat på 297.240 t.kr. Også i 2016 vil der fortsat blive foretaget store investeringer såvel i butiksnettet som i personale- og organisationsstrukturen. Alligevel forventer ledelsen en stabilisering af resultatet for 2016.

Samfundsansvar

Enkelt, ansvarsbevidst, pålidelig: I over 100 år har traditionelt købmandsskab været grundlaget for ALDI Nord's vedvarende succes. Vores succes er forudsætningen for, at vi kan videreudvikle os og tage ansvar. Vores adfærd skal bidrage til en bæredygtig, positiv udvikling dér, hvor vi kan gøre en forskel.

Hvad det betyder for os at bidrage til en fortsat bæredygtig og ansvarsbevidst udvikling har vi i 2015 sammenfattet i vores CSR-politik, under de 5 indsatsområder; medarbejderpåkønnelse, ansvar i leverandørkæden, ressourcebeskyttelse, samfundsengagement og opfordring til dialog.

Besondere Risiken

Betriebsrisiken

Die Gesellschaft und der Konzern sind in einer Branche tätig, die nicht wesentlich konjunkturabhängig von der Absatzseite ist. Das betriebliche Risiko wird im Übrigen als niedrig eingestuft.

Währungsrisiken

Die Gesellschaft und der Konzern sind nicht für ungewöhnliche oder wesentliche Währungsrisiken disponiert.

Liquidität

Die Liquiditätsreserven der Gesellschaft und des Konzerns werden als hinreichend eingeschätzt im Hinblick auf die erwarteten zukünftigen Entwicklungen in der Branche.

Erwartungen an die Zukunft

Der Konzern verzeichnet ein negatives Ergebnis vor Steuern von 297.240 t.DKK. Es wird in 2016 weiterhin große Investitionen sowohl in das Verkaufstellennetz und die Personal- und Organisationsstruktur geben. Dennoch erwartet die Geschäftsleitung für das Jahr 2016 eine Stabilisierung des Ergebnisses.

Gesellschaftlichen Verantwortung

Einfach, verantwortungsbewusst und verlässlich: Seit über 100 Jahren sind traditionelle Kaufmannswerte die Grundlage für den dauerhaften Erfolg von ALDI Nord. Dieser Erfolg ist die beste Voraussetzung dafür, uns weiterzuentwickeln und Verantwortung zu übernehmen. Unser Verhalten soll dazu beitragen eine nachhaltige positive Entwicklung zu leisten, dort wo wir ein Unterschied machen können.

Was es für uns bedeutet, einen Beitrag für eine nachhaltig positive Entwicklung zu leisten und Verantwortung zu übernehmen, haben wir 2015 in unserer CR-Policy in fünf Handlungsfelder zusammengefasst; Mitarbeiterwertschätzung, Lieferkettenverantwortung, Ressourcenschonung, Gesellschaftsengagement und Dialogförderung.

LEDELSESBERETNING
BERICHT DER GESCHÄFTSLEITUNG

Sammen med vores medarbejdere vil vi fortsætte vores kurs mod succes. Forudsætningen for dette er, at vi tiltrækker de bedste talenter, som er stolte af at arbejde i ALDI. Derfor har vi også i 2015 haft stor fokus på vores elevuddannelse, hvor vi samarbejder med IBC International Business College. Eleverne får både praktisk erfaring i virksomheden og deltager i relevante uddannelsesmoduler. Tilfredshed og faglig udvikling af eleverne testes regelmæssigt.

Som international detailhandelsvirksomhed træffer vi dagligt beslutninger, der har betydning for hele leverandørkæden. Derfor tager vi ansvar for, at arbejdsvilkårene hos leverandørerne er sikre og rimelige og, at der tages hensyn til miljø og naturressourcer.

Vi lægger vægt på langvarige, rimelige og pålidelige forretningsrelationer med leverandører, der deler vores syn på kvalitet og ansvarlig adfærd. I april 2015 tilsluttede ALDI sig Greenpeaces internationale detox-kampagne, der indeholder en række omfattende og høje miljøkrav for produktion af tekstiler og sko. Den ambitiøse handlingsplan skal i etaper frem mod 2020 fastsætte en udfasning af bestemte produktionsbetingede kemikalier der i dag bliver anvendt i tekstil- og skoproduktionen.

Med det nye initiativ udbygger ALDI sit engagement i bæredygtig produktion af tekstilvarer og sko og anerkender dermed endnu engang sin forpligtelse som en ansvarlig virksomhed overfor mennesker og miljø.

Zusammen mit unseren Mitarbeiterinnen und Mitarbeiter möchten wir unsere Erfolgsgeschichte fortschreiben. Voraussetzung hierfür ist es die besten Talente zu gewinnen, die stolz darauf sind bei ALDI zu arbeiten. Deswegen haben wir 2015 auch einen großen Fokus auf unsere Ausbildung in Zusammenarbeit mit IBC International Business Collage gehabt. Die Auszubildende erhalten sowohl praktische Erfahrung und nehmen am relevanten theoretischen Ausbildungsmodulen teil. Die Zufriedenheit und fachliche Entwicklung unserer Auszubildenden wird laufend geprüft.

Unsere täglichen Entscheidungen als international tätiges Einzelhandelsunternehmen wirken sich entlang der gesamten Lieferkette aus. Darum übernehmen wir Verantwortung für sichere und faire Arbeitsbedingungen sowie für den Schutz unserer Umwelt und ihrer natürlichen Ressourcen.

Wir setzen auf langfristige, faire und zuverlässige Geschäftsbeziehungen mit Lieferanten, die unser Verständnis von Qualität und Verantwortung teilen. Im April 2015 hat ALDI sich Greenpeaces internationale Detox-Kampagne angeschlossen, die eine umfassenden und hohe Umweltstandard für die Herstellung von Textilien und Schuhen enthält. Der ambitiöse Handlungsplan soll dafür sorgen, dass ALDI bis zum Jahr 2020 alle umwelt- und gesundheitsschädlichen Chemikalien aus der Textilproduktion verband.

Mit den neuen Initiativen möchte ALDI sein Engagement in Nachhaltige Herstellung von Textilien und Schuhen ausbauen und anerkennt damit seine Verpflichtungen als ein Unternehmen mit Verantwortung gegenüber Menschen und Umwelt.

LEDELSESBERETNING
BERICHT DER GESCHÄFTSLEITUNG

I 2015 har vi offentliggjort indkøbspolitikker for fisk, kakao og palmeolie. Disse gælder for alle vores produkter i egne mærker. Med disse indkøbspolitikker forpligter vi både os selv og vores leverandører til et større ansvar og en øget bæredygtighed. Resultat og målopfyldelsesgrad af vores politikker bliver afprøvet minimum en gang årligt, så vi sikrer os, at vi når de fastlagte mål.

Også i 2016 vil vi arbejde aktivt og målrettet med vores varesortiment og forventer en øget tilgang af certificerede produkter.

Vi ønsker at reducere påvirkningen af vores aktiviteter på klima og miljø. Derfor arbejder vi konstant med at forbedre vores energieffektivitet blandt andet ved indretningen af vores butikker og deres udstyr.

For at undgå madspild i ALDI har vi i 2015 igangsat et samarbejde med flere humanitære organisationer omkring afhentning af fødevarer.

I 2016 vil vi udbygge vores initiativer vedrørende madspild, samarbejdet med organisationer samt øge dialogen med de organisationer, der naturligt har interesse i ALDI som leverandør af fødevarer til den danske befolkning.

2015 hat ALDI seine Einkaufspolitik für Fisch, Kakao und Palmöl veröffentlicht. Diese gilt auch für alle Produkte von ALDI's Handelsmarken. Mit der Einkaufspolitik verpflichten wir uns und unseren Lieferanden größere Verantwortung und erhöhte Nachhaltigkeit zu übernehmen. Die Resultate und Umsetzungsgrads unserer Einkaufspolitiken werden mindestens einmal im Jahr überprüft, somit sicheren wir uns, dass wir die aufgestellten Ziele erreichen.

Auch 2016 werden wir aktive und zielorientiert mit unser Warensortiment arbeiten und erwarten eine erhöhte Zugang von Zertifizierte Produkten.

Wir möchten die Auswirkung unsere Aktivitäten auf Klima und Umwelt reduzieren. Wir arbeiten ständig an der Verbesserung unserer Energieeffizienz zum Beispiel bei der Einrichtung unserer Filialen.

In 2015 haben wir eine Zusammenarbeit mit mehreren humanitären Organisationen bzgl. Abholung von Lebensmitteln gestartet um Lebensmittelverschwendung bei ALDI zu vermeiden.

In 2016 werden wir unsere Initiativen im Bereich Lebensmittelverschwendung, die Zusammenarbeit mit Organisationen erweitern und den Dialog mit den Organisationen erhöhen, die ein natürliches Interesse an ALDI als Lieferant von Lebensmitteln an das dänische Volk haben.

LEDELSESBERETNING
BERICHT DER GESCHÄFTSLEITUNG

Måltal og politikker for det underrepræsenterede køn

Vi bemander det øverste ledelseslag efter de kvalifikationer, de enkelte ledelseskandidater besidder. Vi rekrutterer gerne internt. Vores øverste ledelseslag består p.t. af 1 person i form af den administrerende direktør i ALDI Holding ApS.

Der er således p.t. ingen kvinder repræsenteret i ALDI's øverste ledelse. Såfremt ALDI på et tidspunkt vælger at udvide det øverste ledelseslag vil vi tilstræbe en ligelig kønsmæssig fordeling af posterne under hensyntagen til de enkelte kandidaters kvalifikationer.

Vi har altid tilstræbt at opfylde vores målsætning om en ligelig kønsmæssig fordeling i det øvrige ledelseslag.

I 2015 har vi haft enkelte udskiftninger, således at vi ved årets udgang ikke opfyldte målsætningen om en ligelig kønsfordeling i det øvrige ledelseslag.

For at opfylde vore målsætning om en ligelig fordeling mellem kønnene har vi udarbejdet en politik for at øge andelen af det underrepræsenterede køn i vores øvrige ledelseslag.

Derudover har vi vedtaget at styrke HR-afdelingen blandt andet for at have focus på dette emne.

Zielquote und Strategie für das unterrepräsentierte Geschlecht

ALDI besetzt seine oberste Führungsebene nach den Qualifikationen der einzelnen Führungskandidaten. Das Unternehmen ist bestrebt Führungskräfte aus den eigenen Reihen zu rekrutieren. ALDI's oberste Führungsebene besteht derzeitig aus 1 Person in Form von einem Geschäftsführer in der ALDI Holding ApS.

Zum jetzigen Zeitpunkt gibt es keine Frauen in der obersten Führungsebene von ALDI. Sollte ALDI zu einem späteren Zeitpunkt beschließen, die oberste Führungsebene auszuweiten, wird auf eine gleichmäßige geschlechtliche Verteilung, unter Berücksichtigung der Qualifikationen der einzelnen Bewerber, angestrebt.

Wir sind stets bemüht unser Ziel, eine gleichmäßige geschlechtliche Verteilung in der übrigen Führungsebene, zu erfüllen.

In 2015 hatte ALDI einzelne Auswechslungen in der übrigen Führungsebene. Dies hat dazu geführt, dass wir am Jahresende unser Ziel, eine gleichmäßige Verteilung der Geschlechter, nicht erfüllen konnten.

Um unser Ziel eine gleichmäßige Verteilung der Geschlechter zu erfüllen, haben wir eine Politik ausgearbeitet, um den Anteil des unterrepräsentierten Geschlechts in der übrigen Führungsebene zu erhöhen.

Darüber hinaus haben wir beschlossen unser HR-Abteilung zu stärken, unter anderem damit wir uns auf dieses Thema fokussieren können.

LEDELSESBERETNING BERICHT DER GESCHÄFTSLEITUNG

ALDI's måltal og politik for at øge andelen af det underrepræsenterede køn i de øvrige ledelseslag.

Måltal

I medfør af lov nr. 1383 af den 23. december 2012 har direktionen opstillet nedenstående måltal for andelen af det underrepræsenterede køn i de øvrige ledelseslag og udarbejdet nedenstående politik for at øge andelen af det underrepræsenterede køn i ALDI's øvrige ledelseslag.

Den kønsmæssige fordeling udgør i 2015 følgende: 64% mænd og 36% kvinder.

Det er direktionen mål, at andelen af kvindelige ledere efter 2018 skal udgøre min. 40%.

Politik

Denne politik har til hensigt at skabe grundlaget for en ligelig fordeling mellem kønnene i ALDI's øvrige ledelseslag.

Det er ALDI's overordnede mål, at tilvejebringe en passende lige fordeling af mænd og kvinder i ledelsen.

Vi ønsker at kunne følge op på udviklingen af kønssammensætningen i de øvrige ledelseslag, samt have mulighed for at justere indsatsen undervejs i forhold til de mål, der er sat.

ALDI's medarbejdere skal uanset køn opleve, at de har samme muligheder for karriere og lederstillinger.

ALDI ønsker en åben og fordomsfri kultur, hvor den enkelte medarbejder kan udnytte sine kompetencer bedst muligt uanset køn. Samtidig ønsker vi at inspirere alle vores medarbejdere til at blive en del af ALDI's ledelse.

Vi tilbyder alle medarbejdere mulighed for at udvikle faglige og personlige kompetencer gennem deltagelse i uddannelse, jobbrokering samt talentudvikling. Det er vores mål, at kvinder og mænd generelt deltager ligeligt i disse tilbud.

ALDI's Ziel und Politik um den Anteil des unterrepräsentierten Geschlechts in der Führungsebene zu erhöhen.

Ziel

Gemäß das Gesetz Nr. 1383 vom 23. Dezember 2012 hat die Geschäftsleitung folgende Ziele zum Aufteilung der Geschlechter aufgestellt, und folgende Politik ausgearbeitet, um den Anteil des unterrepräsentierten Geschlechts in ALDI's übrigen Führungsebene zu erhöhen.

In 2015 war die Aufteilung der Geschlechter wie folgt: 64% Männer und 36% Frauen.

Die Geschäftsleitung hat sich das Ziel gesetzt, dass die Anzahl der weiblichen Führungskräfte nach 2018 min. 40% ausmachen soll.

Politik

Diese Politik soll die Grundlage für eine gleichmäßige Verteilung der Geschlechter in ALDI's übrigen Führungsebene sein.

Es ist das allgemeine Ziel von ALDI, ein angemessenes Gleichgewicht von Männern und Frauen in der übrigen Führungsebene zu haben.

Wir wollen die Entwicklung der Geschlechterzusammensetzung in der übrigen Führungsebene genau verfolgen, und je nach Bedarf den Einsatz anpassen um die festgesetzte Ziele zu erreichen.

ALDI's Mitarbeiter sollen erleben, dass es für Männer und Frauen die gleichen Karrierechancen und Führungspositionen gib.

ALDI wünscht sich eine offene und aufgeschlossene Kultur, in der jeder Mitarbeiter unabhängig Geschlecht seine Fähigkeiten optimal nutzen kann. Gleichzeitig möchten wir alle Mitarbeiter dazu inspirieren ein Teil der ALDI-Führungskraft zu werden.

Wir bieten alle Mitarbeitern die Möglichkeit, durch Ausbildung, Job-Rotation und Talententwicklung persönliche und fachliche Qualifikationen weiter zu entwickeln. Unser Ziel ist es, dass Frauen und Männer in der Regel gleichermaßen an diesen Angeboten teilnehmen.

LEDELSESBERETNING
BERICHT DER GESCHÄFTSLEITUNG

Vi ansætter ledere under den præmis, at den bedst egnede altid ansættes/udnævnes uanset køn.

Direktionen skal gennemgå måltal og politik en gang om året med henblik på at tilpasse de opstillede måltal og den udarbejdede politik til ALDI's udvikling.

Wir stellen Führungskräfte unter der Prämisse ein, dass die am Best geeignete Führungskandidat unabhängig Geschlecht eingestellt/ausgewählt werden.

Die Geschäftsleitung wird jährlich das festgesetzte Ziel und die Politik durchgehen, um diese an ALDI's Entwicklung anzupassen.

**ANVENDT REGNSKABSPRAKSIS
ANGEWANDTE RECHNUNGSLEGUNGSGRUNDSÄTZE**

Årsrapporten for Aldi Holding ApS for 2015 er aflagt i overensstemmelse med den danske årsregnskabslovs bestemmelser for virksomheder i regnskabsklasse C, stor virksomhed.

Årsrapporten er udarbejdet efter samme regnskabspraksis som sidste år.

Generelt om indregning og måling

I resultatopgørelsen indregnes indtægter i takt med, at de indtjenes, herunder indregnes værdireguleringer af finansielle aktiver og forpligtelser. I resultatopgørelsen indregnes ligeledes alle omkostninger, herunder afskrivninger og nedskrivninger.

Aktiver indregnes i balancen, når det er sandsynligt, at fremtidige økonomiske fordele vil tilflyde selskabet, og aktivets værdi kan måles pålideligt.

Forpligtelser indregnes i balancen, når det er sandsynligt, at fremtidige økonomiske fordele vil fragå selskabet, og forpligtelsens værdi kan måles pålideligt.

Ved første indregning måles aktiver og forpligtelser til kostpris. Efterfølgende måles aktiver og forpligtelser som beskrevet for hver enkelt regnskabspost nedenfor.

Vise finansielle aktiver og forpligtelser måles til amortiseret kostpris, hvorved der indregnes en konstant effektiv rente over løbetiden. Amortiseret kostpris opgøres som oprindeligt kostpris med fradrag af eventuelle afdrag samt tillæg/fradrag af den akkumulerede amortisering af forskellen mellem kostpris og nominelt beløb.

Ved indregning og måling tages hensyn til forudsigelige tab og risici, der fremkommer inden årsrapporten aflægges, og som be- eller afkræfter forhold, der eksisterede på balancedagen.

Der Jahresbericht für Aldi Holding ApS für 2015 wurde in Übereinstimmung mit dem dänischen Gesetz über den Jahresabschluss für Unternehmen der Rechnungslegungsklasse C vorgelegt.

Der Jahresbericht wurde nach derselben Rechnungslegungspraxis wie im vorigen Jahr erarbeitet.

Allgemeine Bilanzierungs- und Bewertungsgrundsätze

In der Gewinn- und Verlustrechnung sind die Erträge entsprechend ihrer Realisation berücksichtigt worden. Außerdem sind auch Wertberichtigungen von Aktivposten und Verbindlichkeiten enthalten. Zudem sind in der Gewinn- und Verlustrechnung alle Aufwendungen und Ergebniseffekte aufgrund von Abschreibungen und Wertberichtigungen erfasst.

Aktiva sind unter der Voraussetzung bilanzierungsfähig, dass ein zukünftiger wirtschaftlicher Nutzen für die Gesellschaft wahrscheinlich ist und der Wert der Aktiva verlässlich ermittelt werden kann.

Schulden sind unter der Voraussetzung bilanzierungsfähig, dass sie wahrscheinlich zu einem Abfluss von Ressourcen führen, die einem zukünftigen wirtschaftlichen Nutzen der Gesellschaft anzurechnen sind und der Wert der Verbindlichkeiten verlässlich ermittelt werden kann.

Die Zugangsbewertung von Aktiva und Verbindlichkeiten erfolgt zu Anschaffungskosten. Die Folgebewertung erfolgt entsprechend der im folgenden dargestellten Bewertungsmethode für die Aktiva und Verbindlichkeiten sowie für die sonstigen Rechnungsposten.

Bestimmte monetären Aktiva und Verbindlichkeiten werden zu fortgeführten Anschaffungskosten angesetzt, wobei mit einer über die Laufzeit konstanten Rendite/Zinsen gerechnet wird. Bei der Ermittlung der fortgeführten Anschaffungskosten werden die Unterschiedsbeträge zwischen Anschaffungskosten und Nennwert/Rückzahlungsbetrag zeitanteilig bis zur Fälligkeit des Forderungs/Rückzahlungsbetrages ergebniswirksam hinzugerechnet bzw. davon abgezogen.

Bei der Bilanzierung und Bewertung werden Verluste und Risiken berücksichtigt, deren Gegebenheiten bereits am Bilanzstichtag vorgelegen haben und durch bis zur Vorlage des Jahresberichtes bekannte Umstände be- oder entkräftet wurden.

ANVENDT REGNSKABSPRAKSIS
ANGEWANDTE RECHNUNGSLEGUNGSGRUNDSÄTZE

Den regnskabsmæssige værdi af immaterielle og materielle anlægsaktiver gennemgås årligt for at afgøre, om der er indikation af værdiforringelse ud over det, som udtrykkes ved normal afskrivning. Hvis dette er tilfældet, foretages nedskrivning til den lavere genindvindingsværdi.

Koncernregnskab

Koncernregnskabet omfatter modervirksomheden Aldi Holding ApS samt dattervirksomheder, hvori Aldi Holding ApS direkte eller indirekte besidder mere end 50% af stemmerettighederne eller på anden måde har bestemmende indflydelse.

Koncernregnskabet er udarbejdet som et sammentrag af modervirksomhedens og dattervirksomhedernes årsregnskaber ved sammenlægning af ensartede regnskabsposter. Ved konsolideringen foretages fuld eliminering af koncerninterne indtægter og omkostninger, aktiebesiddelser, interne mellemværender og udbytter samt realiserede og urealiserede fortjenester og tab ved transaktioner mellem de konsoliderede virksomheder.

Kapitalandele i dattervirksomheder udlignes med den forholdsmæssige andel af dattervirksomhedernes dagsværdi af nettoaktiver og forpligtelser på anskaffelsestidspunktet.

Der Bilanzwert der immateriellen und materiellen Anlagen wird jährlich geprüft, um zu bewerten, ob eine Indikation für eine Wertverringering darüber hinaus, was bei normaler Abschreibung ausgedrückt ist, vorliegt. Wenn dies der Fall ist, wird eine Wertberichtigung auf einen niedrigeren Beschaffungswert vorgenommen.

Konzernabschluss

In den Konzernabschluss wurden neben dem Mutterunternehmen Aldi Holding ApS die Tochterunternehmen einbezogen, bei denen die Aldi Holding ApS unmittelbar oder mittelbar über mehr als 50% der Stimmberechtigungen verfügt oder einen sonstigen beherrschenden Einfluss ausübt.

Der Konzernabschluss wurde als Zusammenfassung der Jahresabschlüsse der Muttergesellschaft und der Tochterunternehmen aufgestellt, wobei einheitliche Rechnungsposten zusammen gefasst wurden. Bei der Konsolidierung erfolgt eine vollständige Eliminierung konzerninterner Erträge und Aufwendungen, des Eigenkapitals, konzerninterner Forderungen und Verbindlichkeiten sowie der realisierten und unrealisierten Gewinne und Verluste aus Transaktionen zwischen den konsolidierten Unternehmen.

Kapitalanteile an Tochterunternehmen werden in Höhe des anteiligen Zeitwertes der Vermögenswerte und Schulden der Tochterunternehmen zum Anschaffungszeitpunkt angesetzt.

**ANVENDT REGNSKABSPRAKSIS
ANGEWANDTE RECHNUNGSLEGUNGSGRUNDSÄTZE****RESULTATOPGØRELSEN****Nettoomsætning**

Nettoomsætningen ved salg af handelsvarer og færdigvarer indregnes i resultatopgørelsen, såfremt levering og risikoovergang til køber har fundet sted inden årets udgang. Nettoomsætning indregnes eksklusiv moms, afgifter og med fradrag af rabatter i forbindelse med salget.

Segmentoplysninger

Af konkurrencemæssige hensyn er lempelsesreglen efter årsregnskabslovens § 96 anvendt, idet det er ledelsens vurdering, at det vil volde betydelig skade for virksomheden at give segmentoplysninger i årsrapporten.

Vareforbrug

Vareforbrug omfatter omkostninger, der afholdes for at opnå årets nettoomsætning.

Andre eksterne omkostninger

Andre eksterne omkostninger omfatter omkostninger til distribution, salg, reklame, administration, lokaler mv.

Andre driftsindtægter/-omkostninger

Andre driftsindtægter og -omkostninger indeholder regnskabsposter af sekundær karakter i forhold til virksomhedernes væsentligste aktiviteter.

Personaleomkostninger

Personaleomkostninger omfatter løn og gager, inklusiv feriepenge og pensioner samt andre omkostninger til social sikring mv. til selskabets medarbejdere. I personaleomkostninger er fratrukket modtagne godtgørelser fra offentlige myndigheder.

Resultat af kapitalandele i dattervirksomheder

I selskabets resultatopgørelse indregnes den forholdsmæssige andel af dattervirksomheders resultat efter fuld eliminering af intern avance/tab.

GEWINN- UND VERLUSTRECHNUNG**Nettoumsatz**

Der Nettoumsatz wird bei der Veräußerung von Handels- und Fertigwaren in der Gewinn- und Verlustrechnung berücksichtigt, sofern die Lieferung und das Risiko vor Jahresende auf den Käufer übergegangen sind, der Ertrag verlässlich bestimmt werden kann und auch voraussichtlich eingehen wird. Die Nettoumsätze werden abzüglich der Umsatzsteuer und der im Zusammenhang mit dem Verkauf anfallenden Rabatte angesetzt.

Segmentinformationen

Aus Wettbewerbsgründen wird § 96 im dänischen Gesetz über den Jahresabschluss verwendet, da die Geschäftsleitung der Ansicht ist, dass es zu erheblichen Schäden für das Unternehmen verursacht Segmentinformationen im Jahresbericht zur Verfügung zu stellen.

Warenaufwand

Die Anschaffungskosten der Handelswaren umfassen die Kosten, soweit sie zur Erreichung des Jahresnettoumsatzes angefallen sind.

Sonstige externe Aufwendungen

Sonstige externe Aufwendungen umfassen Aufwendungen für Vertrieb, Verkauf, Werbung, Verwaltung, Räume u.a.

Andere betriebliche Erträge und Aufwendungen

In den sonstigen betrieblichen Erträgen und Aufwendungen sind Rechnungsposten mit sekundärem Charakter im Vergleich zu den Haupttätigkeiten des Unternehmens enthalten.

Personalaufwendungen

Personalaufwendungen erstrecken sich auf Löhne und Gehälter, einschl. Urlaubsgeld und Renten, sowie andere Sozialleistungen u.a.m. für die Mitarbeiter der Gesellschaft. In den Personalaufwendungen sind erhaltene Vergütungen von öffentlichen Behörden abgezogen.

Ergebnisse vom Tochtergesellschaften

In der Gewinn- und Verlustrechnung der Gesellschaft wird der verhältnismässige Anteil des Ergebnisses der Tochtergesellschaften nach Bereinigung von internen Gewinnen/Verlusten ausgewiesen.

**ANVENDT REGNSKABSPRAKSIS
ANGEWANDTE RECHNUNGSLEGUNGSGRUNDSÄTZE****Finansielle indtægter og omkostninger**

Finansielle indtægter og omkostninger indeholder renteindtægter og -omkostninger, realiserede og urealiserede kursgevinster og -tab vedrørende værdipapirer, gæld og transaktioner i fremmed valuta samt tillæg og godtgørelse under acontoskatteordningen mv. Finansielle indtægter og omkostninger indregnes med de beløb, der vedrører regnskabsåret.

Skat

Årets skat, som består af årets aktuelle skat og forskydning i udskudt skat, indregnes i resultatopgørelsen med den del, der kan henføres til årets resultat, og direkte på egenkapitalen med den del, der kan henføres til posteringer direkte på egenkapitalen.

Selskabet er sambeskattet med koncernforbundne danske selskaber. Den aktuelle danske selskabskat fordeles mellem de sambeskattede danske selskaber i forhold til disses skattepligtige indkomst, og med fuld fordeling med refusion vedrørende skattemæssige underskud. De sambeskattede selskaber indgår i acontoskatteordningen.

BALANCEN**Immaterielle anlægsaktiver**

Software og licenser måles til kostpris med fradrag af akkumulerede afskrivninger. Software og licenser afskrives lineært over den vurderede økonomiske brugstid, der er vurderet til 2 år.

Finanzielle Ertræge und Aufwendungen

Finanzielle Erträge und Aufwendungen umfassen Zinserträge und -aufwendungen, realisierte und unrealisierte Kursgewinne und -verluste im Bezug auf Wertpapiere, Verbindlichkeiten und Transaktionen in Fremdwährung sowie Zulagen und Vergütung im Rahmen der Steuervorauszahlungsregelung u.a. Finanzielle Erträge und Aufwendungen werden mit den Beträgen, die sich auf das Geschäftsjahr beziehen, zusammengefasst.

Steuern

Unter den Posten Steuern auf das Jahresergebnis, fallen die aktuellen Steuern für das Berichtsjahr und die Steueraufwendungen die aus der Bilanzierung von latenten Steuern anfallen. Sie sind in der Höhe, wie sie sich auf das Jahresergebnis zurückführen lassen oder direkt im Eigenkapital mit dem Teil, sie sich auf die Postierungen direkt im Eigenkapital zurückführen lassen, berücksichtigt.

Als Steuern sind die Steueraufwendungen der Gesellschaft, der dänischen und der ausländischen Tochterunternehmen, die völlig im dänischen Besitz sind, ausgewiesen. Die aktuelle dänische Körperschaftssteuer wird auf die dänischen Gesellschaften, im Verhältnis zu ihren steuerpflichtigen Erträgen unter Berücksichtigung der vollen Anrechnung der Verlustvorträge verteilt. Die steuerlich belasteten Gesellschaften gehen in die Steuervorauszahlungsregelung ein.

BILANZ**Immaterielles Anlagevermögen**

Software und Lizenzen werden zu Anschaffungskosten nach Abzug der planmäßigen Abschreibungen angesetzt. Software und Lizenzen werden über die erwartete wirtschaftliche Nutzungsdauer, die auf 2 Jahre angesetzt ist, linear abgeschrieben.

ANVENDT REGNSKABSPRAKSIS
ANGEWANDTE RECHNUNGSLEGUNGSGRUNDSÄTZE

Materielle anlægsaktiver

Grunde og bygninger samt andre anlæg, driftsmateriel og inventar måles til kostpris med fradrag af akkumulerede af- og nedskrivninger. Der afskrives ikke på grunde.

Afskrivningsgrundlaget er kostpris med fradrag af den skønnede restværdi efter afsluttet brugstid.

Kostprisen omfatter anskaffelsesprisen samt omkostninger direkte tilknyttet anskaffelsen indtil det tidspunkt, hvor aktivet er klar til at blive taget i brug.

Der foretages lineære afskrivninger baseret på følgende vurdering af aktivernes forventede brugstider og restværdi herefter:

	Brugstid Nutzungsdauer	Restværdi Restwert
Bygninger..... <i>Gebäude</i>	15-50 år	0%
Andre anlæg, driftsmateriel og inventar..... <i>Sonstige Anlagen, Betriebsmittel und Geschäftsausstattung</i>	2-20 år	0%

Fortjeneste eller tab ved afhændelse af materielle anlægsaktiver opgøres som forskellen mellem salgspris med fradrag af salgsomkostninger og den regnskabsmæssige værdi på salgstidspunktet. Fortjeneste eller tab indregnes i resultatopgørelsen under andre driftsindtægter eller andre driftsomkostninger.

Sachanlagen

Grundstücke und Gebäude sowie sonstige Anlagen, Betriebsmittel und Geschäftsausstattung werden zu Anschaffungskosten abzüglich der planmäßigen Abschreibungen, gegebenenfalls vermindert um Wertberichtigungen angesetzt. Grundstücke werden nicht abgeschrieben.

Abschreibungsgrundlage sind die Anschaffungskosten nach Abzug des angesetzten Restwertes am Ende der Nutzungsdauer.

Die Anschaffungskosten umfassen den Anschaffungspreis abzüglich der direkt mit der Anschaffung verbundenen Kosten, bis zu dem Zeitpunkt an dem der Vermögensgegenstand einsatzbereit ist.

Die linearen Abschreibungen basieren auf der im Folgenden dargestellten Schätzung der zu erwartenden Nutzungsdauer der Vermögensobjekte und des Restwerts am Ende der Nutzungsdauer:

Gewinne oder Verluste bei der Veräußerung von Sachanlagen ergeben sich aus dem Unterschied zwischen dem Veräußerungspreis abzüglich der Veräußerungskosten und des Buchwertes zum Veräußerungszeitpunkt. Gewinne oder Verluste werden in der Gewinn- und Verlustrechnung bei andere betriebliche Erträge und Aufwendungen berücksichtigt.

ANVENDT REGNSKABSPRAKSIS
ANGEWANDTE RECHNUNGSLEGUNGSGRUNDSÄTZE**Finansielle anlægsaktiver**

Kapitalandele i dattervirksomheder måles i moderselskabets balance efter den indre værdis metode.

Kapitalandele i dattervirksomheder måles i balancen til den forholdsmæssige andel af virksomhedernes regnskabsmæssige indre værdi opgjort efter moderselskabets regnskabspraksis med fradrag eller tillæg af urealiserede koncerninterne avancer og tab og med tillæg eller fradrag af resterende værdi af positiv eller negativ goodwill opgjort efter overtagelsesmetoden.

Nettoopskrivning af kapitalandele i dattervirksomheder overføres under egenkapitalen til reserve for nettoopskrivning efter den indre værdis metode i det omfang, den regnskabsmæssige værdi overstiger anskaffelsesværdien. Ved køb af dattervirksomheder anvendes overtagelsesmetoden, jf. beskrivelse ovenfor under koncernregnskabet.

Deposita omfatter huslejedeposita, som indregnes og måles til kostpris. Der afskrives ikke på depoSita.

Varebeholdninger

Varebeholdninger måles til salgspris med fradrag af kalkuleret avance. I tilfælde, hvor nettorealiseringsværdien er lavere end kostprisen, nedskrives til denne lavere værdi.

Tilgodehavender

Tilgodehavender måles til amortiseret kostpris, hvilket sædvanligvis svarer til nominel værdi. Værdien reduceres med nedskrivning til imødegåelse af forventede tab.

Periodeafgrænsningsposter, aktiver

Periodeafgrænsningsposter indregnet under aktiver omfatter afholdte omkostninger vedrørende efterfølgende regnskabsår.

Andre hensatte forpligtelser

Hensatte forpligtelser omfatter forventede omkostninger til verserende tvister.

Finanzanlagevermögen

Kapitalanteile an Tochterunternehmen werden in der Bilanz der Muttergesellschaft nach der Methode des inneren Wertes angesetzt.

Kapitalanteile an Tochterunternehmen werden in der Bilanz anteilmässig zum inneren Wert des Unternehmens und nach Rechnungslegungsgrundsätzen der Muttergesellschaft abzüglich oder zusätzlich eines angesetzten negativen oder positiven Restwerts für Goodwill nach der Übertragungsmethode angesetzt.

Die Nettowerterhöhung bei Anteilen an Tochterunternehmen wird im Eigenkapital in die Neubewertungsrücklage nach der Methode des inneren Wertes in Höhe der Differenz zwischen Buchwert und dem Anschaffungswert, übertragen. Beim Kauf von Tochterunternehmen wird die Übertragungsmethode angewandt, wir verweisen auf die Darstellungen bezüglich des Konzernabschlusses hin.

Kauttionen umfassen Mietkauttionen, die bewertet und zum Kostenpreis amortisiert sind. Kauttionen können nicht abgeschrieben werden.

Vorräte

Vorräte werden zum Abgabepreis abzüglich dem kalkulierten Gewinn angesetzt. Sinkt der Nettoverkaufswert zum Bilanzstichtag unter den Buchwert, werden erfolgswirksame Abschreibungen vorgenommen.

Forderungen

Forderungen werden zum getilgten Anschaffungskosten angesetzt, die normalerweise dem Nennwert entsprechen, abzüglich einer Wertminderung wegen Uneinbringlichkeit.

Rechnungsabgrenzungsposten, Aktiva

Unter Aktiva berücksichtigte Rechnungsabgrenzungsposten umfassen Ausgaben, die nachfolgenden Geschäftsjahre betreffen.

Andere Rückstellungen

Rückstellungen umfassen zu erwartende Aufwendungen für anstehend Streits.

ANVENDT REGNSKABSPRAKSIS
ANGEWANDTE RECHNUNGSLEGUNGSGRUNDSÄTZE**Skyldig skat og udskudt skat**

Aktuelle skatteforpligtelser og tilgodehavende aktuel skat indregnes i balancen som beregnet skat af årets skattepligtige indkomst reguleret for skat af tidligere års skattepligtige indkomster samt for betalte acontoskatter.

Udskudt skat måles af midlertidige forskelle mellem regnskabsmæssig og skattemæssig værdi af aktiver og forpligtelser.

Udskudte skatteaktiver, herunder skatteværdien af fremførselsberettiget skattemæssigt underskud, måles til den værdi, hvortil aktivet forventes at kunne realiseres, enten ved udligning i skat af fremtidig indtjening, eller ved modregning i udskudte skatteforpligtelser inden for samme juridiske skatteenhed.

Udskudt skat måles på grundlag af de skatteregler og skattesatser, der med balancedagens lovgivning vil være gældende, når den udskudte skat forventes udløst som aktuel skat.

Gældsforpligtelser

Gæld er målt til amortiseret kostpris svarende til nominal værdi.

Omregning af fremmed valuta

Transaktioner i fremmed valuta omregnes til transaktionsdagens kurs. Valutakursdifferencer, der opstår mellem transaktionsdagens kurs og kursen på betalingsdagen indregnes i resultatopgørelsen som en finansiel post.

Tilgodehavender, gæld og andre monetære poster i fremmed valuta, som ikke er afregnet på balancedagen, omregnes til balancedagens valutakurs. Forskellen mellem balancedagens kurs og kursen på tidspunktet for tilgodehavendets eller gældens opståen indregnes i resultatopgørelsen under finansielle indtægter og omkostninger.

Anlægsaktiver, der er købt i fremmed valuta, omregnes til kursen på transaktionsdagen.

Steuerverbindlichkeiten und latente Steuern

Die aktuellen Steuerverbindlichkeiten und Forderungen bez. aktueller Steuern werden in der Bilanz als berechnete Steuern auf das steuerpflichtige Jahreseinkommen berücksichtigt und zwar unter Berichtigung der Steuern auf das steuerpflichtige Einkommens ehemaliger Jahre, sowie von Steuervorauszahlungen.

Latente Steuern werden als mittelfristige Unterschiede zwischen dem Buchwert und dem steuerlichen Wert von Aktiva und Verbindlichkeiten ermittelt.

Aktive latente Steuern, hierunter fällt der Steuerwert eines steuerlich anerkannten Verlustvortrages, wird zu dem Wert berechnet, zu dem das Aktiv erwartungsgemäß veräußert werden kann, entweder durch Ausgleich mit Steuern aus zukünftigen Erlösen oder durch Verrechnung mit latenten Steuerverbindlichkeiten innerhalb derselben juristischen Steuereinheit.

Latente Steuern werden auf der Grundlage der Steuervorschriften und Steuersätze berechnet, die in der Gesetzgebung am Bilanzstichtag gelten, wenn zu erwarten ist, dass aus den latenten Steuern aktuelle Steuern werden.

Verbindlichkeiten

Sonstige Verbindlichkeiten werden zu ihren fortgeführten Anschaffungskosten angesetzt, die dem Rückzahlungsbetrag entsprechen.

Umrechnung von Fremdwährung

Transaktionen in Fremdwährung werden zum Wechselkurs am Transaktionstag berechnet. Wechselkursdifferenzen, die zwischen dem Kurs am Transaktionstag und dem Kurs am Auszahlungstag entstehen, werden als finanzielle Posten in der Gewinn- und Verlustrechnung berücksichtigt.

Forderungen, Verbindlichkeiten und sonstige monetäre Posten in Fremdwährung, die nicht am Bilanzstichtag abgerechnet wurden, werden zum Wechselkurs am Bilanzstichtag umgerechnet. Der Unterschied zwischen dem Stichtagskurs und dem Kurs zu dem Zeitpunkt, wo die Forderungen oder Verbindlichkeiten entstanden sind, werden in der Gewinn- und Verlustrechnung unter finanziellen Erträgen und Aufwendungen berücksichtigt.

Anlagevermögen, das in Fremdwährung erworben wurde, wird zum Kurs des Anschaffungszeitpunktes bewertet.

**ANVENDT REGNSKABSPRAKSIS
ANGEWANDTE RECHNUNGSLEGUNGSGRUNDSÄTZE****PENGESTRØMSOPGØRELSE**

Pengestrømsopgørelsen viser pengestrømmene for året fordelt på driftsaktivitet, investeringsaktivitet og finansieringsaktivitet for året, årets forskydning i likvider samt likvider ved årets begyndelse og slutning.

Pengestrømme fra driftsaktivitet:

Pengestrømme fra driftsaktivitet opgøres som årets resultat reguleret for ikke-kontante driftsposter, ændring i driftskapital og betalt selskabskat.

Pengestrømme fra investeringsaktivitet:

Pengestrømme fra investeringsaktivitet omfatter betaling i forbindelse med køb og salg af immaterielle, materielle og finansielle anlægsaktiver.

Pengestrømme fra finansieringsaktivitet:

Pengestrømme fra finansieringsaktivitet omfatter ændringer i størrelse eller sammensætning af selskabskapital og omkostninger forbundet hermed samt optagelse af lån samt afdrag på rentebærende gæld og betaling af udbytte til selskabsdeltagere.

Likvider:

Likvider omfatter kassekredit og likvide beholdninger.

KAPITALFLUSSRECHNUNG

Die Kapitalflussrechnung zeigt die Herkunft und Verwendung von Zahlungsmitteln getrennt nach laufender Geschäftstätigkeit, Investitionstätigkeit und Finanzierungstätigkeit des Jahres. Sie zeigt die Veränderung des Bestandes an flüssigen Mitteln zu Anfang des Jahres im Vergleich zum Ende des Jahres.

Kapitalfluss der laufenden Geschäftstätigkeit:

Der Kapitalfluss aus der laufenden Geschäftstätigkeit setzt sich aus dem Jahresergebnis, das um außerordentliche Posten bereinigt wurde, der Veränderung des Anlagevermögens, des Betriebskapitals unter Berücksichtigung und der Körperschaftsteuer.

Kapitalfluss aus der Investitionstätigkeit:

Der Kapitalfluss aus der Investitionstätigkeit umfasst Bezahlung in Verbindung mit Einkauf und Verkauf von immateriellem, Sach- und Finanzanlagevermögen.

Kapitalfluss aus der Finanzierungstätigkeit:

Der Kapitalfluss aus der Finanzierungstätigkeit umfasst Ein- und Auszahlungen aufgrund Veränderungen der Höhe oder der Zusammensetzung des Eigenkapitals, aufgrund der Aufnahme von Darlehen sowie der Tilgung von Anleihen und Krediten und der Gewinnausschüttung an die Gesellschafter.

Liquide Mittel:

Die Liquidien Mittel umfassen die Kontokorrentkredite und Kassenbestände.

ANVENDT REGNSKABSPRAKSIS
ANGEWANDTE RECHNUNGSLEGUNGSGRUNDSÄTZE**NØGLETAL**

De i hoved- og nøgletaloversigten anførte nøgletal er beregnet således:

Overskudsgrad:

$$\frac{\text{Driftsresultat} \times 100}{\text{Nettoomsætning}}$$

Afkastningsgrad:

$$\frac{\text{Resultat før skat} \times 100}{\text{Gennemsnitlige aktiver}}$$

Soliditetsgrad:

$$\frac{\text{Egenkapital, ultimo} \times 100}{\text{Passiver i alt, ultimo}}$$

Egenkapitalforrentning:

$$\frac{\text{Resultat efter skat} \times 100}{\text{Gennemsnitlig egenkapital}}$$

Nøgletallene følger i al væsentlighed Den Danske Finansanalytikerforenings anbefalinger

KENNZAHLEN

Die Kennzahlen wird wie folgt berechnet:

Rohmarge:

$$\frac{\text{Betriebsergebnis} \times 100}{\text{Nettoumsatz}}$$

Rentabilitätsgrad:

$$\frac{\text{Ergebnis vor Steuern} \times 100}{\text{Durchschn. Bilanzsumme}}$$

Soliditätsgrad:

$$\frac{\text{Eigenkapital, ultimo} \times 100}{\text{Passiva ultimo}}$$

Egenkapitalrendite:

$$\frac{\text{Jahresergebnis} \times 100}{\text{Durchschn. Eigenkapital}}$$

Kennzahlen wurden in Übereinstimmung mit der Anleitung des Dansk Finansanalytikerforening (Verbund dänischer Finanzanalysten) „Anbefaling & Nøgletal“ („Empfehlungen und Kennzahlen“) erstellt.

RESULTATOPGØRELSE 1. JANUAR - 31. DECEMBER
GEWINN- UND VERLUSTRECHNUNG 1. JANUAR - 31. DEZEMBER

	Note Anhang	Koncernen		Moderselskabet	
		Konzern		Muttergesellschaft	
		2015	2014	2015	2014
		tkr. tDKK	tkr. tDKK	tkr. tDKK	tkr. tDKK
NETTOOMSÆTNING		3.574.722	3.479.327	32.593	24.843
NETTOUMSATZ					
Vareforbrug.....		-2.768.930	-2.700.975	0	0
<i>Materialaufwand</i>					
Andre driftsindtægter.....		5.277	6.627	133	40
<i>Sonstige Betriebserträge</i>					
Andre eksterne omkostninger.....		-404.274	-416.433	-5.738	-4.772
<i>Sonstige externe Aufwendungen</i>					
BRUTTORESULTAT		406.795	368.546	26.988	20.111
BRUTTOERGBNINS					
Personaleomkostninger.....	1	-614.818	-575.053	-23.509	-19.808
<i>Personaleaufwendungen</i>					
Afskrivninger.....		-73.167	-44.566	-1.247	-771
<i>Abschreibungen</i>					
Andre driftsomkostninger.....		-525	0	0	0
<i>Sonstige Betriebsaufwendungen</i>					
DRIFTSRESULTAT		-281.715	-251.073	2.232	-468
BETRIEBSERGBNIS					
Indtægter af kapitalandele.....		0	0	-312.658	-277.777
<i>Erträge von Kapitalanteilen an Tochtergesellschaften</i>					
Finansielle indtægter.....	2	525	1.666	4.540	3.743
<i>Finanzielle Erträge</i>					
Finansielle omkostninger.....	3	-16.050	-15.985	-47	-811
<i>Finanzielle Aufwendungen</i>					
RESULTAT FØR SKAT		-297.240	-265.392	-305.933	-275.313
ERGBNIS VOR STEUERN					
Skat af årets resultat.....	4	0	0	8.693	9.921
<i>Steuern vom Jahresergebnis</i>					
ÅRETS RESULTAT		-297.240	-265.392	-297.240	-265.392
JAHRESERGBNIS					
FORSLAG TIL RESULTATDISPONERING					
VORSCHLAG FÜR DIE ERGBNISVERTEILUNG					
Overført resultat.....				-297.240	-265.392
<i>Ergebnisvortrag</i>					
I ALT				-297.240	-265.392
INSGESAMT					

BALANCE 31. DECEMBER
BILANZ 31. DEZEMBER

AKTIVER	Note	Koncernen		Moderselskabet	
		Konzern		Muttergesellschaft	
AKTIVA	Anhang	2015	2014	2015	2014
		tkr.	tkr.	tkr.	tkr.
		₺DKK	₺DKK	₺DKK	₺DKK
Erhvervede immaterielle anlægsaktiver.....		2.427	0	26	0
<i>Erworbene immaterielle Anlagegüter</i>					
Immaterielle anlægsaktiver.....	5	2.427	0	26	0
<i>Immaterielles Vermögensgegenstände</i>					
Grunde og bygninger.....		952.965	797.345	0	0
<i>Grundstücke und Gebäude</i>					
Andre anlæg, driftsmateriel og inventar.....		181.890	158.105	3.200	2.348
<i>Sonstige Anlagen, Betriebsmittel und Inventar</i>					
Mat. anlægsaktiver under udførelse og forudbetalinger.....		34.771	33.002	0	0
<i>Sachanlagen in Arbeit und geleistete Anzahlungen</i>					
Materielle anlægsaktiver.....	6	1.169.626	988.452	3.200	2.348
<i>Sachanlagen</i>					
Kapitalandele i tilknyttede virksomheder.....		0	0	792.673	757.096
<i>Kapitalanteile an Zweigunternehmen</i>					
Lejedesposita.....		5.090	4.907	648	513
<i>Mietkautionen</i>					
Finansielle anlægsaktiver.....	7	5.090	4.907	793.321	757.609
<i>Finanzanlagen</i>					
ANLÆGSAKTIVER.....		1.177.143	993.359	796.547	759.957
ANLAGEVERMÖGEN					
Handelsvarer.....		289.229	270.188	0	0
<i>Handelswaren</i>					
Varebeholdninger.....		289.229	270.188	0	0
<i>Warenbestände</i>					
Tilgodehavende hos tilknyttede virksomheder.....		0	0	270.959	162.658
<i>Forderungen gegenüber Zweigunternehmen</i>					
Udskudt skatteaktiv.....	8	0	0	28.001	29.098
<i>Latente Steueraktiva</i>					
Andre tilgodehavender.....		10.180	23.066	165	417
<i>Sonstige Forderungen</i>					
Tilgodehavende selskabsskat.....		0	0	9.789	7.315
<i>Forderungen in Form von Körperschaftssteuern</i>					
Periodeafgrænsningsposter.....	9	13.507	12.694	172	196
<i>Rechnungsabgrenzungsposten</i>					
Tilgodehavender.....		23.687	35.760	309.086	199.684
<i>Forderungen</i>					

BALANCE 31. DECEMBER
BILANZ 31. DEZEMBER

	Note <i>Anhang</i>	Koncernen <i>Konzern</i>		Moderselskabet <i>Muttergesellschaft</i>	
		2015 tkr. tDKK	2014 tkr. tDKK	2015 tkr. tDKK	2014 tkr. tDKK
AKTIVER (FORTSAT) <i>AKTIVA (FORTSETZUNG)</i>					
Likvider..... <i>Liquide mittel</i>		170.583	486.534	105.738	398.876
OMSÆTNINGSAKTIVER..... <i>UMLAUFVERMÖGEN</i>		483.499	792.482	414.824	598.560
AKTIVER..... <i>AKTIVA</i>		1.660.642	1.785.841	1.211.371	1.358.517

BALANCE 31. DECEMBER
BILANZ 31. DEZEMBER

PASSIVER <i>PASSIVA</i>	Note <i>Anhang</i>	Koncernen <i>Konzern</i>		Moderselskabet <i>Muttergesellschaft</i>	
		2015 tkr. tDKK	2014 tkr. tDKK	2015 tkr. tDKK	2014 tkr. tDKK
Virksomhedskapital..... <i>Stammkapital</i>		1.050.000	1.000.000	1.050.000	1.000.000
Overført overskud..... <i>Gewinnvortrag</i>		125.095	322.336	125.095	322.336
EGENKAPITAL..... EIGENKAPITAL	10	1.175.095	1.322.336	1.175.095	1.322.336
Andre hensættelser..... <i>Andere Rückstellungen</i>	11	10.600	0	0	0
HENSATTE FORPLIGTELSER..... RÜCKSTELLUNGEN		10.600	0	0	0
Leverandører af varer og tjenesteydelser..... <i>Lieferanten von Waren und Dienstleistungen</i>		349.195	317.783	1.921	1.990
Gæld til tilknyttede selskaber..... <i>Verbindlichkeiten gegenüber Zweigunternehmen</i>		0	0	24.488	24.933
Anden gæld..... <i>Sonstige Verbindlichkeiten</i>		125.752	145.722	9.867	9.258
Kortfristede gældsforpligtelser..... Kurzfristige Verbindlichkeiten		474.947	463.505	36.276	36.181
GÆLDSFORPLIGTELSER..... VERBINDLICHKEITEN		474.947	463.505	36.276	36.181
PASSIVER..... PASSIVA		1.660.642	1.785.841	1.211.371	1.358.517
Eventualposter mv. <i>Eventualverbindlichkeiten u.a.</i>	12				
Pantsætninger og sikkerhedsstillelser <i>Verpfändungen und Sicherheitsleistungen</i>	13				
Honorar til generalforsamlingsvalgte revisorer <i>Honorare der von der Hauptversammlung gewählten Wirtschaftsprüfer</i>	14				

PENGESTRØMSOPGØRELSE
KAPITALFLUSSRECHNUNG

	Koncernen		Moderselskabet	
	Konzern		Muttergesellschaft	
	2015	2014	2015	2014
	tkr.	tkr.	tkr.	tkr.
	₺DKK	₺DKK	₺DKK	₺DKK
Årets resultat..... <i>Jahresergebnis</i>	-297.240	-265.392	-297.240	-265.392
Årets afskrivninger tilbageført..... <i>Abschreibungen des Jahres zurückgeführt</i>	73.154	43.782	1.114	771
Resultat af tilknyttede selskaber..... <i>Ergebnis der Tochtergesellschaften</i>	0	0	312.658	277.777
Skat af årets resultat tilbageført..... <i>Steuern vom Jahresergebnis zurückgeführt</i>	0	0	-8.693	-9.921
Betalt selskabsskat..... <i>Gezahlte Körperschaftssteuer</i>	0	936	7.315	8.271
Ændring i varebeholdninger..... <i>Änderung in Warenbeständen</i>	-19.041	13.194	0	0
Ændring i tilgodehavender..... <i>Änderung in Forderungen</i>	11.890	-13.314	141	539
Ændring i kortfristet gæld (ekskl. bank, skat og udbytte)..... <i>Änderung in kurzfristigen Verbindlichkeiten (exkl. Bank, Steuern und Dividende)</i>	22.041	11.634	540	3.820
PENGESTRØMME FRA DRIFTSAKTIVITETER..... KAPITALFLÜSSE VON BETRIEBSAKTIVITÄTEN	-209.196	-209.160	15.835	15.865
Køb af immaterielle anlægsaktiver..... <i>Einkauf von immateriellem Anlagevermögen</i>	-1.434	0	-49	0
Køb af materielle anlægsaktiver..... <i>Einkauf von materiellem Anlagevermögen</i>	-269.652	-324.453	-2.288	-1.709
Salg af materielle anlægsaktiver..... <i>Verkauf von materiellem Anlagevermögen</i>	14.331	1.278	345	0
Køb af finansielle anlægsaktiver..... <i>Einkauf von finanziellen Anlagevermögen</i>	0	0	-348.235	-285.853
PENGESTRØMME FRA INVESTERINGSAKTIVITET..... KAPITALFLÜSSE VON INVESTITIONSAKTIVITÄT	-256.755	-323.175	-350.227	-287.562
Ændring i lån og mellemregninger med tilknyttede virksomheder..... <i>Änderungen in Forderungen und Verbindlichkeiten gegenüber Zweigunternehmen</i>	0	0	-108.746	-191.605
Kapitalforhøjelse..... <i>Kapitalerhöhung</i>	150.000	800.000	150.000	800.000
PENGESTRØMME FRA FINANSIERINGSAKTIVITET..... KAPITALFLÜSSE AUS DER FINANZIERUNGSTÄTIGKEIT	150.000	800.000	41.254	608.395
ÆNDRING I LIKVIDER..... ÄNDERUNG IN LIQUIDE MITTELN	-315.951	267.665	-293.138	336.698
Likvider 1. januar..... <i>Liquide Mittel 1. Januar</i>	486.534	218.869	398.876	62.178
LIKVIDER 31. DECEMBER..... LIQUIDE MITTEL 31. DEZEMBER	170.583	486.534	105.738	398.876

NOTER
ANHANG

	Koncernen		Morderselskabet		Note
	<i>Konzern</i>		<i>Muttergesellschaft</i>		
	2015	2014	2015	2014	
	tkr.	tkr.	tkr.	tkr.	Anhang
	tDKK	tDKK	tDKK	tDKK	
Personaleomkostninger					1
<i>Personaleaufwendungen</i>					
Gennemsnitligt antal medarbejdere...	1.670	1.592	31	27	
<i>Durchschnittlich angestellte Personenanzahl</i>					
Løn og gager.....	538.824	502.376	20.577	17.581	
<i>Löhne und Gehälter</i>					
Pensioner.....	66.712	63.412	2.738	2.047	
<i>Renten</i>					
Andre omkostninger til social sikring..	9.282	9.265	194	180	
<i>Andere Aufwendungen zur sozialen Sicherung</i>					
	614.818	575.053	23.509	19.808	
Finansielle indtægter					2
<i>Finanzielle Erträge</i>					
Renteindtægter fra tilknyttede virksomheder.....	0	0	4.202	2.375	
<i>Zinserträge von Zweigunternehmen</i>					
Finansielle indtægter i øvrigt.....	525	1.666	338	1.368	
<i>Sonstige Zinserträge</i>					
	525	1.666	4.540	3.743	
Finansielle omkostninger					3
<i>Finanzielle Aufwendungen</i>					
Renteomkostninger til tilknyttede virksomheder.....	0	0	7	119	
<i>Zinsen von Zweigunternehmen</i>					
Finansielle omkostninger i øvrigt.....	16.050	15.985	40	692	
<i>Sonstige Zinserträge</i>					
	16.050	15.985	47	811	

NOTER
 ANHANG

	Koncernen		Moderselskabet		Note Anhang
	<i>Konzern</i>		<i>Muttergesellschaft</i>		
	2015	2014	2015	2014	
	tkr.	tkr.	tkr.	tkr.	
	tDKK	tDKK	tDKK	tDKK	
Skat af årets resultat					4
<i>Steuern vom ordentlichen Ergebnis</i>					
Beregnet skat af årets skattepligtige indkomst.....	0	0	-9.789	-7.315	
<i>Berechnete Steuern vom steuerpflichtigen Jahreseinkommen</i>					
Regulering af udskudt skat.....	0	0	1.096	-2.606	
<i>Regulierung latenter Steuern</i>					
	0	0	-8.693	-9.921	

NOTER
 ANHANG

 Note
 Anhang

Immaterielle anlægsaktiver
Immaterielles Anlagevermögen

5

	Koncernen <i>Konzern</i>
	<hr/> Erhvervede immaterielle anlægsaktiver <i>Erworbene immaterielle Anlagegüter</i>
Overførsler til/fra andre poster.....	1.061
<i>Zuführung an/von andere Posten</i>	
Tilgang.....	1.434
<i>Zugang</i>	
Kostpris 31. december 2015.....	2.495
<i>Anschaffungskosten 31. Dezember 2015</i>	
Årets afskrivninger	68
<i>Abschreibungen des Jahres</i>	
Afskrivninger 31. december 2015.....	68
<i>Abschreibungen 31. Dezember 2015</i>	
Regnskabsmæssig værdi 31. december 2015.....	2.427
<i>Buchwert 31. Dezember 2015</i>	
	Moderselskabet <i>Muttergesellschaft</i>
	<hr/> Erhvervede immaterielle anlægsaktiver <i>Erworbene immaterielle Anlagegüter</i>
Tilgang.....	49
<i>Zugang</i>	
Kostpris 31. december 2015.....	49
<i>Anschaffungskosten 31. Dezember 2015</i>	
Årets afskrivninger	23
<i>Abschreibungen des Jahres</i>	
Afskrivninger 31. december 2015.....	23
<i>Abschreibungen 31. Dezember 2015</i>	
Regnskabsmæssig værdi 31. december 2015.....	26
<i>Buchwert 31. Dezember 2015</i>	

NOTER
ANHANG

Note
Anhang

Materielle anlægsaktiver
Sachanlagen

6

	Koncernen Konzern		
	Grunde og bygninger <i>Grundstücke und Gebäude</i>	Andre anlæg, driftsmateriel og inventar <i>Sonstige Anlagen, Betriebsmittel und Inventar</i>	Mat. anlægsaktiver under udførelse og forudbet. <i>Sachanlagen in Arbeit und geleistete Anzahlungen</i>
Kostpris 1. januar 2015.....	1.008.567	504.105	33.002
<i>Ansaffungskosten 1. Januar 2015</i>			
Overførsler til/fra andre poster.....	33.002	-1.061	-33.002
<i>Zuführung an/von andere Posten</i>			
Tilgang.....	174.035	60.846	34.771
<i>Zugang</i>			
Afgang.....	-17.348	-18.021	0
<i>Abgang</i>			
Kostpris 31. december 2015.....	1.198.256	545.869	34.771
<i>Ansaffungskosten 31. Dezember 2015</i>			
Af- og nedskrivninger 1. januar 2015.....	211.222	345.999	0
<i>Abschreibungen 1. Januar 2015</i>			
Afskrivninger solgte aktiver.....	-4.575	-16.476	0
<i>Rückführung der Abschreibungen von veräußerten Aktiva</i>			
Nedskrivning.....	17.755	0	0
<i>Wertberichtigung</i>			
Årets afskrivninger.....	20.889	34.456	0
<i>Abschreibungen des Jahres</i>			
Af- og nedskrivninger 31. december 2015....	245.291	363.979	0
<i>Abschreibungen 31. Dezember 2015</i>			
Regnskabsmæssig værdi 31. december 2015.	952.965	181.890	34.771
<i>Buchwert 31. Dezember 2015</i>			

NOTER
ANHANG

Note
Anhang

Materielle anlægsaktiver (fortsat)
Sachanlagen (fortsetzung)

6

	Moderselskabet Muttergesellschaft
	Andre anlæg, driftsmateriel og inventar Sonstige Anlagen, Betriebsmittel und Inventar
Kostpris 1. januar 2015.....	5.202
<i>Ansaffungskosten 1. Januar 2015</i>	
Tilgang.....	2.288
<i>Zugang</i>	
Afgang.....	-701
<i>Abgang</i>	
Kostpris 31. december 2015.....	6.789
<i>Ansaffungskosten 31. Dezember 2015</i>	
Af- og nedskrivninger 1. januar 2015.....	2.854
<i>Abschreibungen 1. Januar 2015</i>	
Afskrivninger solgte aktiver.....	-488
<i>Rückführung der Abschreibungen von veräußerten Aktiva</i>	
Årets afskrivninger	1.223
<i>Abschreibungen des Jahres</i>	
Af- og nedskrivninger 31. december 2015.....	3.589
<i>Abschreibungen 31. Dezember 2015</i>	
Regnskabsmæssig værdi 31. december 2015.....	3.200
<i>Buchwert 31. Dezember 2015</i>	

NOTER
ANHANG

Note
Anhang

Finansielle anlægsaktiver
Finanzanlagevermögen

7

	Moderselskabet Muttergesellschaft
	<u>Kapitalandele i tilknyttede virksomheder Kapitalanteile an Zweigunter- nehmen</u>
Kostpris 1. januar 2015.....	1.545.918
<i>Ansaffungskosten 1. Januar 2015</i>	
Tilgang.....	348.235
<i>Zugang</i>	
Kostpris 31. december 2015.....	1.894.153
<i>Ansaffungskosten 31. Dezember 2015</i>	
Op- og nedskrivninger 1. januar 2015.....	-788.822
<i>Aufwertung und Wertberichtigungen 1. Januar 2015</i>	
Årets resultat.....	-312.658
<i>Jahresergebnis</i>	
Op- og nedskrivninger 31. december 2015.....	-1.101.480
<i>Aufwertung und Wertberichtigungen 31. Dezember 2015</i>	
Regnskabsmæssig værdi 31. december 2015.....	792.673
<i>Buchwert 31. Dezember 2015</i>	

Kapitalandele i dattervirksomheder (tkr.)
Kapitalanteile an Zweigunternehmen (tDKK)

Navn og hjemsted <i>Unternehmen</i>	Stemme og ejerandel % <i>Eigentümerantei l %</i>
Aldi Karlslunde K/S, Greve.....	100
Aldi Kolding K/S, Kolding.....	100
Aldi Haverslev K/S, Rebild.....	100
Aldi Karlslunde ApS, Greve.....	100
Aldi Kolding ApS, Kolding.....	100
Aldi Haverslev ApS, Rebild.....	100
Aldi Ejendomme ApS, Albertslund.....	100

Udskudt skatteaktiv

8

Latente Steueraktiva

Hensættelse til udskudt skat vedrører forskelle mellem regnskabsmæssige og skattemæssige værdier på materielle anlægsaktiver, periodeafgrænsningsposter og fremførselsberettigede skattemæssige underskud.

Latente Steueraktiva umfassen latente Steuern bez. Sachanlagen, Rechnungsabgrenzungsposten und steuerliche Verluste.

NOTER
ANHANG
Periodeafgrænsningsposter

9

Rechnungsabgrenzungsposten, Aktiva

Periodeafgrænsningsposter indregnet under aktiver omfatter afholdte omkostninger vedrørende efterfølgende regnskabsår.

Unter Aktiva berücksichtigte Rechnungsabgrenzungsposten umfassen Ausgaben, die nachfolgenden Geschäftsjahre betreffen.

Egenkapital

10

Eigenkapital

	Koncernen			
	<i>Konzern</i>			
	Virksomheds- kapital <i>Stammkapital</i>	Overkurs ved emission Agio <i>Stammkapital</i>	Overført overskud Gewinn- Vortrag	I alt <i>Insgesamt</i>
Egenkapital 1. januar 2015.....	1.000.000	0	322.335	1.322.335
<i>Eigenkapital 1. Januar 2015</i>				
Kapitalforhøjelse.....	50.000	100.000	0	150.000
<i>Kapitalerhöhungen</i>				
Overførsel til/fra andre poster.....	0	-100.000	100.000	0
<i>Zuführung an/von andere Posten</i>				
Forslag til årets resultatdisponering.....	0	0	-297.240	-297.240
<i>Vorschlag für die Gewinnverteilung</i>				
Egenkapital 31. december 2015.....	1.050.000	0	125.095	1.175.095
<i>Eigenkapital 31. Dezember 2015</i>				

NOTER
 ANHANG

 Note
 Anhang

Egenkapital (fortsat)
Eigenkapital (fortsetzung)

10

	Morderselskabet Muttergesellschaft			I alt Insgesamt
	Virksomheds- kapital Stammkapital	Overkurs ved emission Agio Stammkapital	Overført overskud Gewinn- Vortrag	
Egenkapital 1. januar 2015.....	1.000.000	0	322.335	1.322.335
<i>Eigenkapital 1. Januar 2015</i>				
Kapitalforhøjelse.....	50.000	100.000	0	150.000
<i>Kapitalerhöhungen</i>				
Overførsel til/fra andre poster.....	0	-100.000	100.000	0
<i>Zuführung an/von andere Posten</i>				
Forslag til årets resultatdisponering.....	0	0	-297.240	-297.240
<i>Vorschlag für die Gewinnverteilung</i>				
Egenkapital 31. december 2015.....	1.050.000	0	125.095	1.175.095
<i>Eigenkapital 31. Dezember 2015</i>				
				2015
				tkr.
				tDKK
Selskabskapital 1. januar 2013.....				400.000
<i>Stammkapital 1. Januar 2013</i>				
Kapitalforhøjelse 2013.....				300.000
<i>Erhöhung stammkapital 2013</i>				
Kapitalforhøjelse 2014.....				300.000
<i>Erhöhung stammkapital 2014</i>				
Kapitalforhøjelse 2015.....				50.000
<i>Erhöhung stammkapital 2015</i>				
Selskabskapital 31. december 2015.....				1.050.000
<i>Stammkapital 31. Dezember 2015</i>				
Andre hensættelser				
<i>Andere Rückstellungen</i>				

11

Hensatte forpligtelser omfatter forventede omkostninger til verserende tvister.
Rückstellungen umfassen zu erwartende Aufwendungen für anstehend Streits.

**NOTER
ANHANG****Eventualposter mv.***Eventualverbindlichkeiten u.a.*

Moderselskabet

Die Muttergesellschaft

12

Selskabet deltager som kommanditist i Aldi Karlslunde KS, Aldi Haverslev KS og Aldi Kolding KS og hæfter derved for sit indskud i disse virksomheder. Indskuddet kan opgøres som:

Die Gesellschaft nimmt als Kommanditist an Aldi Karlslunde KS, Aldi Haverslev KS und Aldi Kolding KS teil, und haftet dabei für seine Beteiligung in diesen Unternehmen. Die Beteiligung wird wie folgt aufgenommen:

Aldi Karlslunde KS.....	60.000 t.kr
Aldi Kolding KS.....	60.000 t.kr
Aldi Haverslev KS.....	60.000 t.kr
I alt.....	180.000 t.kr

Selskabet har afgivet selvskyldner kaution til sikkerhed for Aldi Karlslunde KS, Aldi Kolding KS og Aldi Haverslev KS' bankgarantier nom. 14,0 mio. kr.

Die Gesellschaft hat zur Zicherheit von Bankgarantien der Aldi Karlslunde KS, Aldi Kolding KS und Aldi Haverslev KS in Höhe von 14,0 mio. DKK. Selbstschuldnerische Burschaft abgegeben.

Der påhviler selskabet lejeforpligtelser ifølge flerårig kontrakt om leje af administrationslokaler.

Auf die Gesellschaft weilt Mietverpflichtungen laut mehrjährigen Vertrag über mietverhältnisse von Verwaltungsgebäude.

Koncernen*Der Konzern***Eventualaktiver***Eventualaktiva*

Koncernen har et eventualaktiv i form af et skatteaktiv. Eventualaktivet udgør 199.752 t.kr. pr. balancedagen.

Der Konzern hat einen Eventualaktiva aus Latente Steueraktiva. Die Eventualaktiva beläuft sich auf 199.752 TDKK zum Bilanzstichtag.

Kontraktlige forpligtelser**Vertråglige Verpflichtungen**

Der påhviler koncernen lejeforpligtelser ifølge flerårige kontrakter om butiksljemål.

Auf der Konzern weilt Mietverpflichtungen laut mehrjährigen Verträgen über Geschäftsmietverhältnisse.

Hæftelse i sambeskatningen*Haftung aus der steuerlichen Organschaft des Konzerns*

Koncernens danske selskaber hæfter solidarisk for skat af koncernens sambeskattede indkomst og for visse eventuelle kildeskatter som udbytteskat og royaltyskat samt for fællesregistrering af moms.

Skyldig skat af koncernens sambeskattede indkomst udgør 0 tkr. pr. balancedagen.

Die dånischen Gesellschaften des Konzerns haften gesamtschuldnerisch für die Steuer des gemeinsam veranlagten Einkommens aus der steuerlichen Organschaft des Konzerns und für mögliche Quellensteuern und Abzugsteuer auf Lizenzgebühren sowie für die Umsatzsteuer aus der Umsatzsteuerorganschaft.

Die ausstehende Steuer des gemeinsam veranlagten Einkommens des Konzerns beläuft sich auf 0 TDKK zum Bilanzstichtag.

NOTER
ANHANG

Pantsætninger og sikkerhedsstillelser

Verpfändungen und Sicherheitsleistungen

Moderselskabet

Die Muttergesellschaft

13

Moderselskabet har afgivet bankgarantier på 2 mio. kr. vedrørende afgifter mv.

Die Muttergesellschaft hat gegenüber dem Finanzamt Bankgarantien bezüglich Abgaben in Höhe von 2 mio. DKK abgelegt.

Koncernen

Der Konzern

Koncernen har afgivet bankgarantier på 2,4 mio. kr. vedrørende afgifter mv.

Der Konzern hat gegenüber dem Finanzamt Bankgarantien bezüglich Abgaben in Höhe von 2,4 mio. DKK abgelegt.

Koncernen har overfor udlejere ud over bogførte huslejedeposita afgivet bankgarantier på 0,9 mio. kr.

Der Konzern hat gegenüber Vermietern Bankgarantien in Höhe von 0,9 mio. DKK abgelegt, diese gehen über die verbuchten Mietkautionen hinaus.

Af koncernens indestående i pengeinstitutter er 0,3 mio. kr. stillet til sikkerhed for afgivne bankgarantier.

Aus dem Guthaben der Konzern in Geldinstituten wurden 0,3 mio. DKK als Sicherheit für abgegebene Bankgarantien gestellt.

	Koncernen		Moderselskabet		Note
	<i>Konzern</i>		<i>Muttergesellschaft</i>		
	2015	2014	2015	2014	
	tkr.	tkr.	tkr.	tkr.	Anhang
	tDKK	tDKK	tDKK	tDKK	
Honorar til generalforsamlingsvalgte revisorer					14
<i>Honorare der von der Hauptversammlung gewählten Wirtschaftsprüfer</i>					
Lovpligtig revision.....	672	659	35	34	
<i>Gesetzliche Prüfung</i>					
Erklæringsopgaver med sikkerhed.....	175	146	0	0	
<i>Erklärungsaufgaben mit Sicherheit</i>					
Skatterådgivning.....	144	186	39	83	
<i>Steuerberatung</i>					
Andre ydelser.....	291	282	103	50	
<i>Andere Leistungen</i>					
	1.282	1.273	177	167	