



SAMSON GROUP A/S

# ÅRSRAPPORT

1. juli 2023 - 30. juni 2024

Godkendt på selskabets ordinære generalforsamling  
den 20. september 2024

---

Henrik Heide Ottosen  
*Dirigent*



SAMSON GROUP A/S . Vestermarksvej 25 . 8800 Viborg . CVR 89478219

Koncernoplysninger m.v.	3
Ledelsespåtegning	4
Den uafhængige revisors revisionspåtegning	5 - 7
Ledelsesberetning	8 - 31
Resultatopgørelse	32
Balance	33 - 34
Egenkapitalopgørelse	35
Koncernens pengestrømsopgørelse	36
Noter	37 - 61

---

**Selskabet**

---

SAMSON GROUP A/S  
Vestermarksvej 25  
8800 Viborg  
Hjemsted: Viborg  
CVR-nr.: 89 47 82 19  
Regnskabsår: 01.07 - 30.06

---

**Direktion**

---

Lars Henriksen

---

**Bestyrelse**

---

Christian Pagaard Junker  
Mikael Glerup  
Henrik Heide Ottosen  
Susanne Ann-Charlotte Budin  
Thomas Hørup  
Benny Brink  
Erik Morratz

---

**Revision**

---

Beierholm  
Godkendt Revisionspartnerselskab

---

**Advokat**

---

DAHL Advokatpartnerselskab

Bestyrelse og direktion har dags dato behandlet og godkendt årsrapporten for regnskabsåret 1. juli 2023 - 30. juni 2024 for SAMSON GROUP A/S.

Årsrapporten er aflagt i overensstemmelse med årsregnskabsloven.

Årsregnskabet og koncernregnskabet giver efter vores opfattelse et retvisende billede af selskabets og koncernens aktiver, passiver og finansielle stilling pr. 30. juni 2024 samt af resultatet af selskabets og koncernens aktiviteter og pengestrømme for 2023-24.

Ledelsesberetningen indeholder efter vores opfattelse en retvisende redegørelse for de forhold, beretningen omhandler.

Årsrapporten indstilles til generalforsamlingens godkendelse.

Viborg, den 20. september 2024

**Direktion**

Lars Henriksen  
*Administrerende direktør*

**Bestyrelse**

Christian Pagaard Junker  
*Formand*

Mikael Glerup  
*Næstformand*

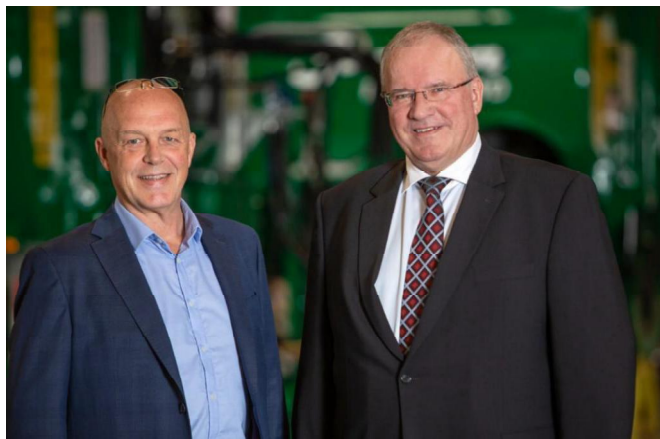
Ann Budin

Henrik Heide Ottosen

Benny Brink

Erik Morratz

Thomas Hørup



Administrerende direktør i  
SAMSON GROUP A/S  
Lars Henriksen (tv.) og  
Bestyrelsesformand  
Christian Pagaard Junker (th.).



## **Den uafhængige revisors revisionspåtegning**

### **Til kapitalejeren i SAMSON GROUP A/S**

#### **Konklusion**

Vi har revideret koncernregnskabet og årsregnskabet for SAMSON GROUP A/S for regnskabsåret 01.07.23 - 30.06.24, der omfatter resultatopgørelse, balance, egenkapitalopgørelse og noter, herunder oplysning om anvendt regnskabspraksis for såvel koncernen som selskabet samt pengestrømsopgørelse for koncernen. Koncernregnskabet og årsregnskabet udarbejdes efter årsregnskabsloven.

Det er vores opfattelse, at koncernregnskabet og årsregnskabet giver et retvisende billede af koncernens og selskabets aktiver, passiver og finansielle stilling pr. 30.06.24 samt af resultatet af koncernens og selskabets aktiviteter samt pengestrømme for koncernen for regnskabsåret 01.07.23 - 30.06.24 i overensstemmelse med årsregnskabsloven.

#### **Grundlag for konklusion**

Vi har udført vores revision i overensstemmelse med internationale standarder om revision og de yderligere krav, der er gældende i Danmark. Vores ansvar ifølge disse standarder og krav er nærmere beskrevet i revisionspåtegningens afsnit "Revisors ansvar for revisionen af koncernregnskabet og årsregnskabet". Vi er uafhængige af koncernen og selskabet i overensstemmelse med International Ethics Standards Board for Accountants' internationale retningslinjer for revisoreres etiske adfærd (IESBA Code) og de yderligere etiske krav, der er gældende i Danmark, ligesom vi har opfyldt vores øvrige etiske forpligtelser i henhold til disse krav og IESBA Code. Det er vores opfattelse, at det opnåede revisionsbevis er tilstrækkeligt og egnet som grundlag for vores konklusion.

#### **Ledelsens ansvar for koncernregnskabet og årsregnskabet**

Ledelsen har ansvaret for udarbejdelsen af et koncernregnskab og et årsregnskab, der giver et retvisende billede i overensstemmelse med årsregnskabsloven. Ledelsen har endvidere ansvaret for den interne kontrol, som ledelsen anser for nødvendig for at udarbejde et koncernregnskab og et årsregnskab uden væsentlig fejlinformation, uanset om denne skyldes besvigelser eller fejl.

Ved udarbejdelsen af koncernregnskabet og årsregnskabet er ledelsen ansvarlig for at vurdere koncernens og selskabets evne til at fortsætte driften, at oplyse om forhold vedrørende fortsat drift, hvor dette er relevant, samt at udarbejde koncernregnskabet og årsregnskabet på grundlag af regnskabsprincippet om fortsat drift, medmindre ledelsen enten har til hensigt at likvidere koncernen og selskabet, indstille driften eller ikke har andet realistisk alternativ end at gøre dette.

## Den uafhængige revisors revisionspåtegning

### Revisors ansvar for revisionen af koncernregnskabet og årsregnskabet

Vores mål er at opnå høj grad af sikkerhed for, om koncernregnskabet og årsregnskabet som helhed er uden væsentlig fejlinformation, uanset om denne skyldes besvigelser eller fejl, og at afgive en revisionspåtegning med en konklusion. Høj grad af sikkerhed er et højt niveau af sikkerhed, men er ikke en garanti for, at en revision, der udføres i overensstemmelse med internationale standarder om revision og de yderligere krav, der er gældende i Danmark, altid vil afdække væsentlig fejlinformation, når sådan findes. Fejlinformationer kan opstå som følge af besvigelser eller fejl og kan betragtes som væsentlige, hvis det med rimelighed kan forventes, at de enkeltvis eller samlet har indflydelse på de økonomiske beslutninger, som regnskabsbrugerne træffer på grundlag af koncernregnskabet og årsregnskabet.

Som led i en revision, der udføres i overensstemmelse med internationale standarder om revision og de yderligere krav, der er gældende i Danmark, foretager vi faglige vurderinger og opretholder professionel skepsis under revisionen. Herudover:

- Identificerer og vurderer vi risikoen for væsentlig fejlinformation i koncernregnskabet og årsregnskabet, uanset om denne skyldes besvigelser eller fejl, udformer og udfører revisionshandlinger som reaktion på disse risici samt opnår revisionsbevis, der er tilstrækkeligt og egnet til at danne grundlag for vores konklusion. Risikoen for ikke at opdage væsentlig fejlinformation forårsaget af besvigelser er højere end ved væsentlig fejlinformation forårsaget af fejl, idet besvigelser kan omfatte sammensværgelser, dokumentfalsk, bevidste udeladelser, vildledning eller tilsidesættelse af intern kontrol.
- Opnår vi forståelse af den interne kontrol med relevans for revisionen for at kunne udforme revisionshandlinger, der er passende efter omstændighederne, men ikke for at kunne udtrykke en konklusion om effektiviteten af koncernens og selskabets interne kontrol.
- Tager vi stilling til, om den regnskabspraksis, som er anvendt af ledelsen, er passende, samt om de regnskabsmæssige skøn og tilknyttede oplysninger, som ledelsen har udarbejdet, er rimelige.
- Konkluderer vi, om ledelsens udarbejdelse af koncernregnskabet og årsregnskabet på grundlag af regnskabsprincippet om fortsat drift er passende, samt om der på grundlag af det opnåede revisionsbevis er væsentlig usikkerhed forbundet med begivenheder eller forhold, der kan skabe betydelig tvivl om koncernens og selskabets evne til at fortsætte driften. Hvis vi konkluderer, at der er en væsentlig usikkerhed, skal vi i vores revisionspåtegning gøre opmærksom på oplysninger herom i koncernregnskabet og årsregnskabet eller, hvis sådanne oplysninger ikke er tilstrækkelige, modificere vores konklusion. Vores konklusioner er baseret på det revisionsbevis, der er opnået frem til datoen for vores revisionspåtegning. Fremtidige begivenheder eller forhold kan dog medføre, at koncernen og selskabet ikke længere kan fortsætte driften.

## **Den uafhængige revisors revisionspåtegning**

- Tager vi stilling til den samlede præsentation, struktur og indhold af koncernregnskabet og årsregnskabet, herunder noteoplysningerne, samt om koncernregnskabet og årsregnskabet afspejler de underliggende transaktioner og begivenheder på en sådan måde, at der gives et retvisende billede heraf.
- Opnår vi tilstrækkeligt og egnet revisionsbevis for de finansielle oplysninger for virksomhederne eller forretningsaktiviteterne i koncernen til brug for at udtrykke en konklusion om koncernregnskabet. Vi er ansvarlige for at lede, føre tilsyn med og udføre koncernrevisionen. Vi er eneansvarlige for vores revisionskonklusion.

Vi kommunikerer med den øverste ledelse om blandt andet det planlagte omfang og den tidsmæssige placering af revisionen samt betydelige revisionsmæssige observationer, herunder eventuelle betydelige mangler i intern kontrol, som vi identificerer under revisionen.

### **Udtalelse om ledelsesberetningen**

Ledelsen er ansvarlig for ledelsesberetningen.

Vores konklusion om koncernregnskabet og årsregnskabet omfatter ikke ledelsesberetningen, og vi udtrykker ingen form for konklusion med sikkerhed om ledelsesberetningen.

I tilknytning til vores revision af koncernregnskabet og årsregnskabet er det vores ansvar at læse ledelsesberetningen og i den forbindelse overveje, om ledelsesberetningen er væsentligt inkonsistent med koncernregnskabet eller årsregnskabet eller vores viden opnået ved revisionen eller på anden måde synes at indeholde væsentlig fejlinformation.

Vores ansvar er derudover at overveje, om ledelsesberetningen indeholder krævede oplysninger i henhold til lovgivningen.

Baseret på det udførte arbejde er det vores opfattelse, at ledelsesberetningen er i overensstemmelse med koncernregnskabet og årsregnskabet og er udarbejdet i overensstemmelse med årsregnskabslovens krav. Vi har ikke fundet væsentlig fejlinformation i ledelsesberetningen.

Skive, den 20. september 2024

### **Beierholm**

Godkendt Revisionspartnerselskab  
CVR-nr. 32 89 54 68

Jesper K. Viborg  
Statsaut. revisor  
MNE-nr. mne35413

Jakob Hove  
Statsaut. revisor  
MNE-nr. mne49065

## KONCERNENS HOVED- OG NØGLETAL

## Hovedtal

Beløb i t.DKK	2023/24	2022/23	2021/22	2020/21	2019/20
---------------	---------	---------	---------	---------	---------

*Resultat*

Nettoomsætning	947.495	1.154.900	1.094.638	745.200	672.546
Resultat af primær drift	61.089	121.182	86.577	45.031	43.273
Finansielle poster i alt	-16.533	-14.311	-11.579	-57	-8.082
Årets resultat	25.485	78.201	61.254	38.449	26.716

*Balance*

Samlede aktiver	823.517	869.919	816.533	580.420	546.607
Investeringer i materielle anlægsaktiver	29.701	17.234	29.777	12.045	12.243
Egenkapital	375.938	354.685	282.396	206.143	177.699

*Pengestrømme*

## Nettopengestrømme fra:

Driften	57.545	84.534	-36.234	49.731	67.401
Investeringer	-47.369	-33.885	-101.850	-24.752	-26.051
Finansiering	-10.496	-54.152	135.789	-29.653	-54.303
Årets pengestrømme	-320	-3.503	-2.295	-4.674	-12.953

## Nøgletal

	2023/24	2022/23	2021/22	2020/21	2019/20
<i>Rentabilitet</i>					
Egenkapitalens forrentning	7,0%	24,6%	25,1%	20,0%	16,3%
Overskudsgrad	6,4%	10,5%	7,9%	6,0%	6,4%

*Soliditet*

Soliditetsgrad	45,7%	40,8%	34,6%	35,5%	32,5%
----------------	-------	-------	-------	-------	-------

*Øvrige*

Antal medarbejdere (gns.)	613	647	623	490	457
---------------------------	-----	-----	-----	-----	-----

*Definitioner af nøgletal*

Egenkapitalens forrentning:	$\frac{\text{Årets resultat} \times 100}{\text{Gennemsnitlig egenkapital}}$
Overskudsgrad:	$\frac{\text{Resultat af primær drift} \times 100}{\text{Nettoomsætning}}$
Soliditetsgrad:	$\frac{\text{Egenkapital ultimo} \times 100}{\text{Samlede aktiver}}$



### **Væsentligste aktiviteter og forretningsmodel**

SAMSON GROUP A/S med hovedsæde i Viborg er europæisk førende indenfor sin branche.

SAMSON GROUP koncernens væsentligste aktiviteter har siden grundlæggelsen i 1943 været at udvikle, fremstille og markedsføre maskiner og udstyr til miljørigtig udbringning af naturgødning på marker.

SAMSON GROUP A/S udvikler, producerer og distribuerer via datterselskaberne SAMSON AGRO A/S, SAMSON AGRO SASU, SAMSON AGRO Sp. z o.o., Samson Agrolize A/S samt Samson Agrolize AB produkter og teknologiske løsninger til håndtering af naturgødning på bedst mulig vis med hensyntagen til klima såvel som landmandens effektivitet.

Produkterne består primært af: Avancerede **Gyllevogne**, der bruges til transport og præcis udbringning af gylle på markerne. Disse gyllevogne er designet til at maksimere udnyttelsen af gyllens næringsstoffer og minimere miljøpåvirkningen.

**Bomme** specielt designet til udbringning af naturgødning på mark. Disse bomme sikrer en nøjagtig og jævn tildeling af naturgødning, hvilket bidrager til optimal vækst og reduceret udledning af klimagasser som for eksempel ammoniak.

Et bredt udvalg af **Redskaber** designet til på bedst mulig vis at udnytte næringsstofferne i naturgødning, det gælder både ved injektion i voksende afgrøder såvel som ved sortjords-nedfældning hvor et minimum af klimagasser udledes.

Universelle såvel som dedikerede **Spredere** udviklet til at fordele fast naturgødning, kalk og andre faste materialer jævnt på markerne. Dette med mulighed for præcis dosering via vejudstyr og tildelingsfiler for at optimere afgrødeproduktionen og nedsætte klimabelastningerne.





▲ SAMSON brandet udvikler og producerer landbrugsmaskiner i højeste kvalitet. SAMSON maskiner minimerer miljøpåvirkningen og øger effektiviteten ved udbringning af naturgødning.



▲ PICHON brandet producerer prisvenlige landbrugsmaskiner og gør teknologiske løsninger tilgængelige for mindre landbrug, så de får det optimale ud af deres naturgødning.

Grundet koncernens brede produktprogram spænder kundesegmenterne fra landmanden med egen bedrift, over maskinfællesskaber og til større maskinstationer på forskellige markeder. Alle virksomhederne i SAMSON GROUP A/S arbejder sammen for at levere kvalitetsprodukter og teknologiske løsninger til landbrugssektoren for at imødekomme behov fra disse kundegrupper.

Produkterne markedsføres under varemærkerne 'SAMSON' og 'PICHON' og afsættes internationalt via et bredt og stærkt forhandlernetværk. Danmark og Sverige er de eneste undtagelser; her markedsføres produkterne via koncernens egne handelselskaber. Produkterne fra de to brands komplementerer hinanden optimalt, da de har 100% samme fokus på udbringning af naturgødning dog med fokus på forskellige kundegrupper.

Kundegrupperne for SAMSON og PICHON fordeler sig således, at den primære kundegruppe for SAMSON brandet er maskinstationer, maskinfællesskaber og større animalske producenter i Europas dyreintensive regioner. Den primære kundegruppe for PICHON brandet er primært mindre og mellemstore animalske producenter ligeledes i Europas dyreintensive regioner.

Koncernens ambition er at støtte disse kundegrupper i deres ambitioner ved at tilbyde dem avancerede maskiner til udbringning af naturgødning på en miljøskånsom måde.

Med et bredt produktprogram har SAMSON GROUP A/S samlet set mulighed for at være markedsledende i Europa på landbrugets efterspørgsel på innovative, miljørigtige kvalitetsløsninger til udbringning af naturgødning.

SAMSON GROUP koncernens innovative løsninger spiller en afgørende rolle i at udnytte ressourcer direkte fra landbruget og skabe bæredygtighed. Vores produkter bidrager til at spare mineralgødning ved at optimere udnyttelsen af naturgødning og organisk materiale, hvilket re-

ducerer behovet for ekstern tilførsel af næringsstoffer på bedriften. Vi fremmer også effektiv udnyttelse af næringsstoffer ved at sikre præcis udbringning af naturgødning ved anvendelse af avancerede teknologier. Dette minimerer spild og forbedrer afgrødeudbyttet, samtidig med at det beskytter miljøet mod unødigt næringsstofudledning til gavn for vores natur.

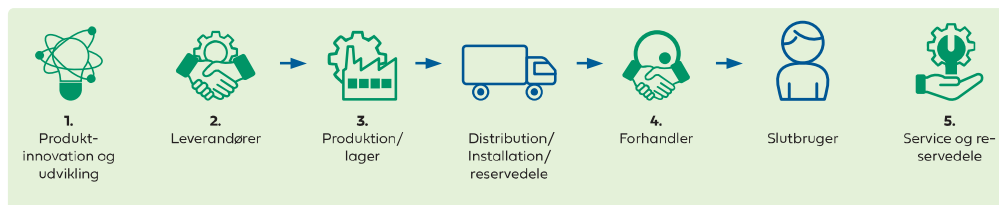
Ved at øge indholdet af organisk materiale i jorden bidrager vores løsninger også til forbedret jordfrugtbarhed og øget udbyttepotentiale. Samtidig hjælper vores løsninger med at reducere klimagasemissioner ved at optimere udbringningen og minimere spild af næringsstoffer. Dette er afgørende for at bekæmpe klimaforandringer og skabe en mere bæredygtig landbrugspraksis.

For at understøtte koncernens ambition og optimere samt dokumentere effekten bliver flere centrale produkter i produktprogrammet udviklet i tæt samarbejde med nationale og internationale videninstitutioner. Der sker en løbende investering i udvikling af produktporteføljen og tekniske løsninger, så udnyttelsen af næringsstofferne i det økologiske kredsløb maksimeres og emissionen af klimagasser minimeres.

Den bæredygtige klimaindsats ved optimering af nytteværdien af naturgødning fra landbrugets animalske produktion ligger helt i tråd med FN's Global Compact's principper, som i øvrigt indgår som et helt naturligt element i SAMSON GROUP koncernens forretningsmodel.

Vores mål er at fremme bæredygtighed og skabe en mere miljøvenlig landbrugssektor. Primært er markederne i dag centreret omkring dyreintensive områder i Europa, herunder Danmark, Sverige, Polen, Tyskland og Frankrig. Derudover eksporterer SAMSON GROUP bredt til mere end 35 markeder og er dermed med til at gøre en forskel på global basis.

Vores forretningsmodel omfatter egen udvikling og produktinnovation, udvælgelse af pålidelige leverandører, kvalitetsorienteret produktion, salg gennem pålidelige forhandlere og enestående service leveret af dygtige medarbejdere og servicepartnere.

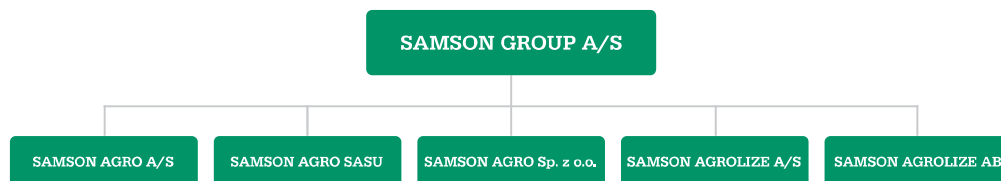


**1.** Vi investerer i forskning og udvikling for at skabe innovative og effektive produkter, der møder vores kunders behov og bidrager til landbrugssektorens udvikling. Dette gøres gennem partnerskaber med videninstitutioner, landbrugsorganisationer og kunder, hvorved vores produkter opnår et højt teknologisk og nutidigt niveau sammen med en praktisk relevans for landbrug og maskinstationer.

2. Vi udvælger vores leverandører og underleverandører nøje - dette altid med fokus på et højt kvalitetsniveau, der kendetegner SAMSON GROUP's produkter.
3. Vi har kontrol over hele produktionsprocessen, hvilket med hjælp fra komplekse og effektive produktionsprocesser giver os mulighed for at opretholde høje kvalitetsstandarder samt sikre pålidelig og rettidig levering til vores kunder.
4. Vi samarbejder med nøje udvalgte forhandlere, der har en stærk position i markedet. Dette sikrer bred dækning og adgang til vores produkter for kunder i mange lande.
5. Vi har et dedikeret team af servicepartnere og medarbejdere, der sikrer enestående kundesupport, vedligeholdelse og teknisk assistance for vores produkter.

## Koncernens selskaber og ledelse

### Selskabsstruktur



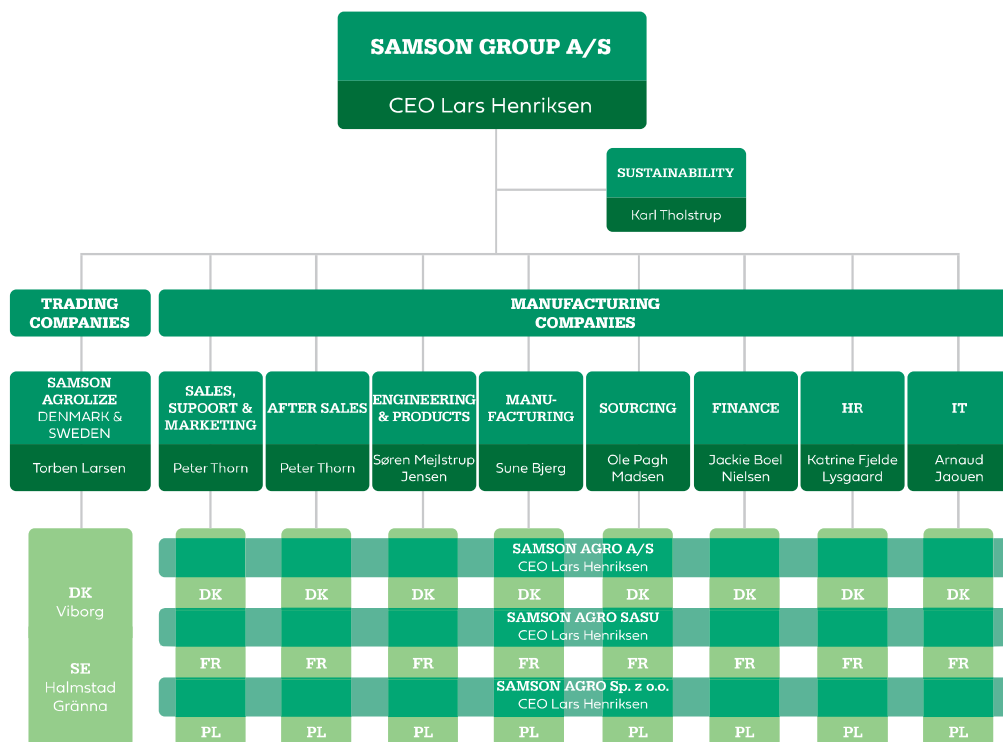
### Ledelsen

Ledelsen i fabrikantselskaberne SAMSON AGRO A/S, SAMSON AGRO SASU, SAMSON AGRO Sp. z o. o er etableret som en klassisk funktionel organisation på tværs af selskaberne.

**SAMSON AGRO A/S:** Selskabets hovedaktivitet er udvikling, produktion og international distribution af produkterne under varemærket SAMSON.

**SAMSON AGRO SASU:** Selskabets hovedaktivitet er udvikling, produktion og international distribution af produkterne under varemærket PICHON.

**SAMSON AGRO Sp. z o. o.:** Selskabets hovedaktivitet er licensproduktion af varemærket PICHON og distribution af produkterne primært i Polen, øvrige østeuropæiske lande samt de Baltiske lande.



Handelsselskaberne i det danske selskab, Samson Agrolize A/S og det svenske selskab, Samson Agrolize AB har en selvstændig organisationsstruktur, hvor Torben Larsen er adm. direktør i begge selskaber.

Selskabernes hovedaktivitet er forhandling af koncernens varemærker SAMSON og PICHON

### Udvikling i året

Koncernens nettoomsætning har udgjort 947.495 t.kr. mod 1.154.900 t.kr. året før. Resultatet efter skat har udgjort 25.485 t.kr. mod 78.201 t.kr. sidste år.

Fra ultimo juli kvartal 2023 så vi en ret pludselig og kraftig opbremsning i slutkundernes investering. Landmændenes afregningspriser har gennem hele perioden været på et historisk OK niveau, men deres i forvejen lave indtjeningsmarginaler er blevet udhulet af stigende omkostninger til handelsgødning, energi, arbejds løn, maskinindkøb og stigende renter. Dertil at billige Ukrainske landbrugsprodukter frit blev eksporteret og distribueret til mange lande i EU, hvilket gjorde det vanskeligt eller umuligt for EU's landmænd at overvælde deres stigende omkostninger til stigende afregningspriser.

Opbremsningen i investeringer har varieret på tværs af kundesegmenter og lande. For kundesegmentet maskinstationer, som primært køber SAMSON maskiner, har faldet i investeringer



været begrænset. For kundesegmentet landmænd, som primært køber PICHON maskiner, har faldet i investeringer været markant.

Opbremningen har ligeledes varieret på tværs af lande. I Skandinavien og Nordtyskland har faldet i investeringerne været begrænset. I den øvrige del af Tyskland og Frankrig har der været et markant fald og i Østeuropa har faldet i investeringer været historisk stort.

På tværs af brands og markeder er koncernens omsætning i 2023-24 faldet med 18% i forhold til året før. Det er langt mindre end maskinsegmenter som traktorer, mejetærskere, såmaskiner, redskaber til jordbearbejdning osv. At koncernens omsætningsfald er begrænset til 18% skal ses i lyset af miljø- og klimadagsordenen, som uanset krig i Ukraine og stagnerende EU-økonomi, til stadighed fører til strammere gødningslove.

Den faldende omsætning har ført til tilpasning af koncernens produktionskapacitet. Dette både i Samson Agro SASU (FR), Samson Agro Spzoo (PL) og Samson Agro A/S (DK).

Koncernens handelsselskaber Samson Agrolize A/S (DK) og Samson Agrolize AB (SE) er gået udenom krisen, hvilket beror på disse markeder er domineret af maskinstationer.

Uanset den aktuelle krise i branchen har vi fastholdt året investeringsplaner, hvor den klart største investering er en fabriksudvidelse i Samson Agro A/S (DK), hvor vi udvider med 6.000 m<sup>2</sup> produktionsareal samt en række større maskinvesteringer bl.a. laserskæring og svejserobotter.

Taget den negative markedsudvikling, som beskrevet ovenfor i betragtning, finder ledelsen årets resultat acceptabelt. Resultatet før skat (EBT) har udgjort 44.556 t.kr. Forventningerne var at resultatet før skat (EBT) ville ligge i niveauet 90.000 – 100.000 t.kr.

Ambitionen er trods krisen uændret: Via organisk vækst og opkøb at konsolidere SAMSON GROUP A/S som Europas førende producent af maskiner og udstyr til udbringning af naturgødning.

### **Forventet udvikling**

Landbruget, og i særdeleshed den animalske gren, vil være under fortsat omstilling i de kommende år for at imødegå de klima- og geopolitiske målsætninger, der er under implementering. EU's fælles landbrugspolitik (CAP) giver et vist sikkerhedsnet for landmændene og støtter sektorens overgang mod mere bæredygtighed. Der er imidlertid en milevid forskel på forståelsen og realiseringen af klimamålene i de enkelte medlemslande i EU.

Vores brancheorganisation CEMA (Committee for European Construction Equipment) beretter om en vedvarende recession i landbrugsmaskinbranchen i hele EU. Investeringsvilligheden på tværs af produkter og geografiske regioner er historisk lav, om end der er mest aktivitet hos animalske producenter. PICHON og SAMSON vil i et vist omfang fortsat være berørte af recessionen i de kommende måneder, men størrelsen kan vi reelt set kun gisne om i øjeblikket. Bæredygtighed og præcisionslandbrug er et gennemgående tema for en betydelig del af specielt SAMSON brandets kunder. Et stigende antal maskinstationer og landmænd efterspørger avancerede maskiner og udstyr. SAMSON-brandet forventer fortsat at være i en stærk konkurrencemæssig situation i et midlertidigt vigende marked i regnskabsåret 2024-25.



▲ SAMSON brandet udvikler innovative løsninger, der imødekommer de stigende miljøkrav og optimerer udbringning af naturlig gødning i det hele taget.

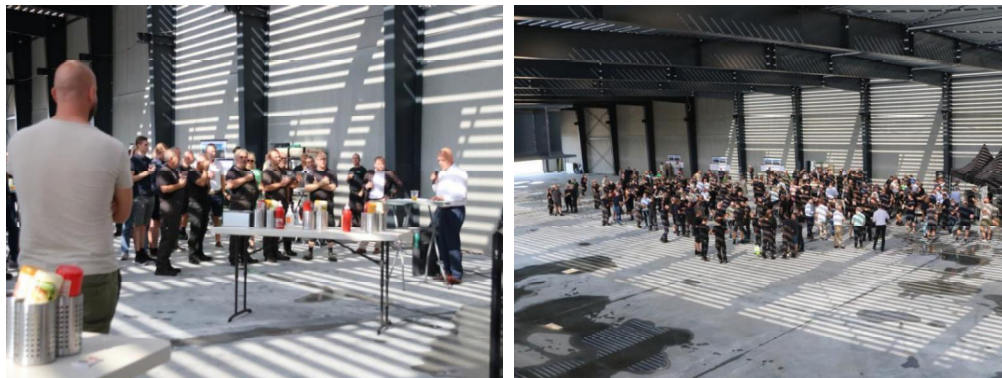
I Danmark er der indgået en klimaftale medio 2024, som er en del af regeringens klima- og miljøstrategi, der har flere elementer, der direkte påvirker landbrugssektoren. Indførelsen af en CO<sub>2</sub>-afgift på ikke-energi-relateret drivhusgasudledning forventes at føre til en betydelig omlægning for SAMSONs kundesegment samt typen af nyinvesteringer. Uanset den faglige validitet i en CO<sub>2</sub>-afgift, så er det positivt, at landmændene nu har et relativt langsigtet pejlemærke at styre efter. Økonomien hos svine- og mælkeproducenter er stabil, og der er en vis form for optimisme.

Tyskland står over for en generel økonomisk afmatning. Der er mange lokale producenter af landbrugsmaskiner. De seneste markedsdynamikker har lagt et omfattende pres på specielt de tyske aktører inden for landbrugsmaskiner grundet et stærkt vigende salg, hvilket har tvunget dem til at øge deres lagerbeholdning i værdikæden. Situationen er opstået som følge af overinvesteringer grundet de senere års subsidieordninger, grøn omstilling og økonomiske udfordringer, som større aktører i branchen, såsom BayWa, er havnet i. SAMSON forventer på gruppeniveau at være forholdsvis upåvirket, da vores produkter primært henvender sig til bl.a. maskinstationer og større landbrug, der kun i begrænset omfang har været omfattet af de tidligere tilskudsprogrammer.

Frankrig har sat et mål om at reducere drivhusgasudledningen med 13% inden 2030. I 2023 blev 1,3 mia. euro allokeret til landbrugsministeriet, hvoraf 800 millioner euro er dedikeret til landbrugsaktiviteter. Der er afsat en pulje på 28 millioner euro i PICHON og SAMSON-segmentet til investeringer i udstyr for at reducere drivhusgasudledningen. Det drejer sig primært om nedfældningsteknologi og ikke basismaskiner. Vi forventer derfor et marked, der ligger nogenlunde på samme niveau i regnskabsåret 2024-25 som i 2023-24, men med en stigning i redskabssalget.

I Østeuropa – særligt i Polen - er krigen i Ukraine og den usikre fremtid den absolut største udfordring. Det påvirker primært PICHON-aktiviteterne i nedadgående retning. Vi forventer uændrede markedsforhold i Østeuropa i 2024-25. Virksomhedens aktiviteter i Rusland er afviklede. Sammenfattende arbejdes der salgsmæssigt ud fra store geografiske forskydninger. Der er et entydigt forbehold relateret til kortsigtede salgsvolumener i Polen og lande i nærområdet af Ukraine. I Frankrig, Skandinavien og Tyskland forventes der salgsmæssigt en mindre fremgang.

For regnskabsåret 2024-25 forventer ledelsen at koncernresultatet før skat (EBT) vil ligge i niveauet 45.000 – 55.000 t.kr.



▲

I 2024 påbegyndte SAMSON opførslen af en ny fabriksbygning, som forventes at blive taget i brug i starten af 2025.

Fabrikken skal blandt andet rumme produktionen af TSB bombe, som der forventes stor efterspørgsel på i alle vores markeder. I starten af september i år, kunne vi med stolthed vise byggeriet frem, da vi fejrede rejsegilde.

### Særlige risici

Ledelsen vurderer, at virksomheden ikke er påvirket af særlige risici udover de almindelige forekommende i branchen for nærværende. I øvrigt henvises til kommentarerne i afsnittet med "forventet udvikling". Nedenfor er der redegjort for valutarisici og renterisici.

### Valutarisici

Koncernen har samhandel i fremmed valuta med såvel kunder som leverandører. Henset at der pengepolitisk traditionelt føres en fastkurspolitik mellem den danske krone og euroen og at

langt den overvejende del af koncernens samhandel afregnes i enten danske kroner eller euro, vurderes valutarisikoen for at være lav. Valutarisici afdækkes ikke.

### **Renterisici**

Da den rentebærende gæld har en variabel rente, vil en ændring i renteniveauet have en direkte effekt på resultatet. Renterisikoen afdækkes ikke.

### **Kreditrisici**

Selskabets primære kreditrisiko er relateret til tilgodehavender fra salg af varer og tjenesteydelser. Selskabets politik for påtagelse af kreditrisici medfører, at alle kunder kreditvurderes.

### **Forskning og udvikling**

Investeringer i fremtiden gennem produktudvikling er højt prioriteret og et væsentligt element i hele SAMSON GROUP koncernens forretningskoncept.

Det er en helt central del af koncernens virke at være førende indenfor udvikling, produktion og markedsføring af gyllevogne, nedfældere, slæbeslangebomme samt fastgødningsspredere til miljørigtig udbringning af naturgødning på mark. Agronomi (videnskaben om landbrug) er et kerneområde i koncernen, som danner grundlag for forståelsen af værdiskabelsen for slutbrugeren og designet af produkterne.

For at sikre den højeste grad af faglighed og at koncernen aktivt bidrager til den grønne omstilling, deltager virksomhederne bl.a. i flere offentligt støttede forsknings- og udviklingsprojekter med deltagelse af universiteter fra både ind- og udland.

I regnskabsåret 2023-24 har SAMSON AGRO A/S deltaget i GUDP-udviklingsprojektet "Metoder til reduktion af ammoniaktab og øget metanudbytte fra biogasGylle (MAG)" under projektlede af Aarhus Universitet. Et projekt med fokus på at skabe ny viden om hvilke faktorer i biogasprocessen der påvirker ammoniakudledning samt at udvikle teknologier der både øger gasproduktionen og reducerer ammoniakudledningen under overfladeudbringning på mark. I projektet har SAMSON AGRO A/S bidraget med viden og ressourcer til udviklingen af lavemissions-udbringningsteknikker, der kan reducere NH<sub>3</sub>-udledning ved at reducere kontaktflade og -tid mellem gyllen og luften.

SAMSON AGRO A/S har ligeledes sammen med Landbrug og Fødevarer, SEGES og Innovationsfonden deltaget i forskningsprojektet LOWHIGH ("Low emissions and high energy production in manure handling chains"), hvis mål er på den ene side at reducere ammoniak- og drivhusgas-emissioner fra håndtering af naturgødning og på den anden side øge energiproduktionen i biogasanlæg. Dette med fokus på hele processen fra håndtering af naturgødningen i stald,

lagertanke, biogasanlæg og udbringning på mark SAMSON AGRO A/S har bidraget til projektet med at stille fastgødnings-sprede teknologi til rådighed for test og udvikling.

SAMSON AGRO A/S har ligeledes påbegyndt arbejdet i GIGA (Maksimal klima- og gødningseffekt af afgasset biomasse), der skal støtte op om den grønne omstilling af landbruget. Projektets mål er at levere de nødvendige løsninger, der sikrer, at biogasanlæg i fremtiden leverer klima-, miljø- og gødskningsgevinster i landbruget.

SAMSON AGRO A/S skal som projektdeltager være med til at udvikle en ny type nedfælder, som skal anvendes til afprøvning af udvalgte afgassede produkter. Konceptet udvikles ud fra en hypotese om, at en mere strategisk placering af gyllen i jorden kan fastholde en lav ammoniakfordampning, men ikke resultere i øget emission af lattergas.

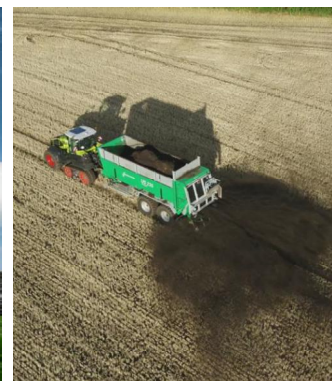
I ét eller flere forsøgsled vil forsøgsnedfælder fra SAMSON AGRO A/S blive anvendt, og effekten på emission af lattergas og kvælstofudnyttelse sammenlignet med traditionel nedfældning.

Designet af den nye nedfælder vil ske i tæt samarbejde med Aarhus Universitet og SEGES. Ud fra resultaterne vil der blive beskrevet og designet et koncept for et nyt nedfældersystem til kommerciel brug.

Under varemærkerne SAMSON og PICHON har koncernen i regnskabsåret 2023-24 bl.a. udviklet og lanceret følgende produktnyheder:

**SAMSON produktnyheder:**

- ▷ TSB 1 og TSB 2 slæbesko-bomserie
- ▷ US universalspredere med nyt spredeaggregat.
- ▷ FAP 2 frontfyldesystem
- ▷ GSC sektionstyrings ventiler incl. styring og regulering





**PICHON produktnyheder:**

- ▷ CDF sortjords discnedfælder
- ▷ IDS Disc nedfælder til voksende afgrøder
- ▷ Udvikling og forbedringer på ekstraudstyr og styringer
- ▷ Raingun option til brug af brandslukning af mark og skovbrande til SV serien.



Sideløbende med forsknings- og udviklingsprojekterne har EU-typegodkendelser været et vigtigt fokusområde for SAMSON GROUP A/S i regnskabsåret 2023-24. EU-typegodkendelser på landbrugskøretøjer vil i fremtiden være en grundlæggende forudsætning for salg af maskiner i Europa, som er koncernens hovedmarked. Koncernen er derfor langt i processen med implementeringen af nye krav for produktion og kvalitetssikring, ligesom der er udarbejdet ny teknisk dokumentation på gyllevogne og fastgødningsspredere.

**Videnressourcer**

Dygtige medarbejdere med et højt vidensniveau er helt centrale for koncernen og et meget vigtigt aktiv. Medarbejdernes indsats er afgørende for, at målet om fortsat udvikling af en effektiv virksomhed kan opretholdes. Derfor ønsker koncernen at tiltrække og fastholde medarbejdere, der kan og vil arbejde i en målrettet og forretningsorienteret virksomhed med højt fagligt niveau samt at sikre at den viden som virksomheden bygger på, hele tiden udvikles og har en intern forankring.

SAMSON og PICHON varemærkerne både udvikles og produceres lokalt tæt på hovedmarkederne. På centrale pladser i produktudviklingsafdelingerne, som ligger i Danmark og Frankrig, findes en stærk produkt- og branchemæssige viden og erfaring, som er af afgørende betydning for SAMSON GROUP koncernens succes. Udviklingsmedarbejderne besidder ikke kun omfattende

teoretisk mekanisk viden, men også dybdegående praktisk erfaring med udbringningsopgaver i marken og agronomi. De forstår, hvordan præcis udbringning og håndtering af gylle og fastgødning er afgørende for optimal og effektiv udnyttelse af næringsstoffer.

Der er stor diversitet i medarbejderstaberne i udviklingsafdelingerne; en blanding af medarbejdere med høj anciennitet og stor erfaring kombineret med yngre medarbejdere udgør tilsammen en ressource, som er af høj værdi og afgørende for at koncernen kan tilbyde de rette produkter til løsning af kundegruppernes kerneopgaver. Desuden er studerende fra relevante uddannelser løbende i praktik, så koncernen dels bidrager til uddannelsen af kvalificeret arbejdskraft til branchen, dels får tilført den nyeste viden fra universiteterne.

Produktionsopgaven varetages af dygtige håndværkere indenfor spåntagende og skærende arbejde og svejs samt montage af mekaniske komponenter, hydraulik og elektronik.

SAMSON GROUP koncernen ønsker også fremadrettet at være en god og eftertragtet arbejdsplads, som kan talentudvikle og opretholde de videnressourcer, der løbende opbygges i koncernen. Koncernen har generelt mange medarbejdere med høj anciennitet, som er opnået ved fokus på job- og kompetenceudvikling, uddannelsesmuligheder tilrettet den enkelte medarbejders kompetenceniveau, årlige medarbejdersamtaler samt mulighed for at indgå senioraftaler.

Strategier for bred involvering og videndeling, som bygger på fælles forståelse og engagement, er centrale for sikring af viden ressourcer i det daglige interne arbejde. Gennem koncernens målrettede successionsplanlægningstrategi er arvefølgen desuden sikret på især centrale ledelsesposter.

Regnskabsårets gennemsnitlige antal medarbejdere fordeler sig således: Koncernen havde 613 medarbejdere, hvoraf 9 medarbejdere i SAMSON GROUP A/S, 256 medarbejdere i SAMSON AGRO A/S, 207 medarbejdere i SAMSON AGRO SASU, 70 medarbejdere i SAMSON AGRO Sp. z o.o, 59 medarbejdere i Samson Agrolize A/S og 12 medarbejdere i Samson Agrolize AB.



**Samfundsansvar**

Med en voksende befolkning på jorden, der skal brødfødes, og samtidig færre landbrugsarealer, stilles der store krav til udnyttelsen af de tilbageværende arealer. For at kunne brødføde den stigende befolkning i fremtiden, kræves højere udbytter per hektar og samtidig en lavere klimabelastning. Verdens befolkning er afhængig af et bæredygtigt, miljø- og klimavenligt landbrug. SAMSON GROUP A/S arbejder intensivt på at udvikle teknologier til udbringning af naturgødning på markerne, som effektiviserer udnyttelsen af landbrugsarealer ved at maksimere udnyttelsen af næringsstoffer og minimere klimabelastningen

Implementering af vandmiljøplanerne i Danmark i midt 1980'erne kickstartede udviklingen og SAMSON GROUP har i dag et komplet produktprogram, der udnytter næringsstofferne i naturgødning optimalt. Derved kan opgaven med at reducere udledningen af næringsstoffer til vandmiljøet og klimagasudledningen løses.

Landbrugets animalske produktion bidrager med cirka 22% af EU-27 klimagasudledning (Climate change – EU report 5000102026), hvor konsensusforståelsen er, at cirka 1/3 eller cirka 7% kommer fra udbringning på mark. SAMSON GROUP koncernens eksisterende produktsortiment har potentiale til at nedbringe klimagasudledningen væsentligt, og meget få virksomheder kan følge med den innovation indenfor produktudvikling og udbringningsteknikker, som SAMSON GROUP bidrager med.

Historisk har hovedfokus i kontekst af udbringning af naturgødning på mark været optimering af udnyttelsen af næringsstofferne. Den mission er på mange måder også lykkedes, idet reduktionen af mineralgødning, som er alternativet til naturgødning, er reduceret med cirka 50% siden 1980'erne på markerne i Danmark.

Produktudviklingen har bl.a. været drevet af SAMSON GROUP koncernens kerneværdier, der danner grundlag for måden at agere på i det daglige: ordentlighed, ansvarlighed, respekt og dialog. Værdier, som også er med til at drive vores arbejde med bæredygtighed internt i virksomheden.

Hos SAMSON GROUP har vi derfor ud over arbejdet med klimabelastningsreducerende produkter allerede i mange år arbejdet med social og miljømæssig ansvarlighed, sikring af ordentlige medarbejderforhold og en ansvarlig ledelseskultur.

Arbejdet med bæredygtighed er derfor på ingen måde fremmed for os. Vi mener, at det er en del af vores ansvar.

SAMSON GROUP er en ansvarlig virksomhed, der tager både kunder, medarbejdere og samfundet seriøst, og vi vælger derfor at udøve vores virksomhedsledelse i overensstemmelse med internationale principper om god virksomhedsledelse og samfundsansvar til gavn for samfundet.

SAMSON GROUP koncernen ønsker at efterleve internationale principper og samtlige leverandører skal tillige efterleve koncernens retningslinjer inden for samme.

Redegørelsen for vores ansvarlige virksomhedsledelse og samfundsansvar har vi baseret dels på internationale principper, dels på årsregnskabslovens bestemmelser.

### **Klima og miljø**

Da SAMSON GROUP A/S er en førende "Green Tech" virksomhed, der fokuserer på at bidrage til bæredygtig animalsk produktion, er selve kernen i vores forretning at støtte en forsigtighedstilgang til miljømæssige udfordringer.

#### ***Risici***

SAMSON GROUP bidrager til den grønne omstilling. Det gør vi ved at tilbyde teknologier og produkter til vores kunder, der hjælper dem med at optimere deres gødskning med naturgødning. SAMSON GROUP koncernens produkter sikrer større udbytte af næringsstofferne og mindsker overforbrug og udledning af kvælstof. Samtidig skal SAMSON GROUP også selv reducere egne CO<sup>2</sup>-udledninger, da det er en del af koncernens risiko og samfundsansvar.

#### ***Handlinger, initiativer og resultater***

Vi prioriterer sikkerhed i vores arbejdsprocesser og minimerer bl.a. brugen af sundhedsskadelige stoffer internt. Eksternt overholder vi omhyggeligt miljølovgivningen og stræber efter resource- og energioptimering. Vi gennemfører miljøforbedrende tiltag med fokus på teknologi og økonomisk gennemførlighed.

Vi er dedikerede til at håndtere de risici, der er forbundet med vores produktion og daglige arbejdsgange. Koncernen arbejder målrettet på at mindste påvirkningen af miljø og klima, og vi øger vores indsats i det kommende forretningsår. Koncernen arbejder ligeledes på at udvide sine politikker på området. I maj 2024 udnævntes en Group Sustainability Director, der skal sikre at SAMSON GROUP koncernens både sætter ambitiøse ESG-mål og arbejder fokuseret på at indfri dem.

SAMSON GROUP koncernens produkter er holdbare og ressourceeffektive, og er en afgørende del af den cirkulære økonomi i landbrugssektoren. Vi ønsker at være en drivkraft i overgangen til cirkulær økonomi og minimering af miljøpåvirkningen fra landbrugssektoren gennem vores produktløsninger.

SAMSON GROUP koncernens strategi for eftermarkedet minimerer desuden behovet for hyppig udskiftning og bidrager til at reducere ressourcospild og generere en sund maskinøkonomi for vores kunder. Vi prioriterer eftermarkedsrenovering og genbrug af vores produkter ved at sikre en troværdig og stabil reservedelsforsyning og vedligeholdelsesmuligheder gennem tætte forhandlersamarbejder.

Endvidere tillægger vi det stor værdi, at udvikle nye funktioner og muligheder på vores udstyr, som både kan anvendes på nye maskiner og desuden kan eftermonteres på eksisterende maskiner for derved at højne den specifikke maskines teknologiske kapabilitet og levetid.

Derudover bestræber vi os på at fremstille produkter der i videst muligt omfang kan genanvendes, når slutningen af levetiden for produktet nærmer sig.

Ud fra en betragtning om, at man ikke kan være bæredygtig alene, deltager SAMSON GROUP aktivt i partnerskaber med målet om at udvikle og tilskynde en mere miljømæssig korrekt udbringning af naturgødning på mark. Vi deltager i forsknings- og udviklingsprojekter med universiteter både indenlands og udenlands for at sikre faglig ekspertise. Gennem disse partnerskaber viser vi vores engagement i at forbedre landbrugssektoren gennem udvikling af innovative teknologier og metoder.

Vi spiller som virksomhed en vigtig rolle på dette område, da der er meget få virksomheder med samme potentiale som SAMSON GROUP til at medvirke til reduktion af klimagasudledningen. Tal fra forskningen taler allerede sit tydelige sprog:

- Forbedret gødningsudbringning er afgørende for at mindske landbrugets klimapåvirkning, da det bidrager til omkring 10-12% af de globale drivhusgasemissioner. Brugen af naturgødning som husdyrgødning og organisk gødning har potentiale til at reducere landbrugets drivhusgasemissioner med op til 13% sammenlignet med kunstgødning.
- Udledningen af lattergas (N<sub>2</sub>O) er en udfordring ved gødningsspredning, og landbruget står for ca. 60% af Europas samlede N<sub>2</sub>O-emissioner. Præcisionslandbrugsteknikker som variabel dosering kan mindske gødningsspild og reducere N<sub>2</sub>O-emissionerne med op til 49%. Desuden kan brugen af nitrifikationshæmmere mindske N<sub>2</sub>O-emissionerne med omkring 35%.
- Valg af den rette teknologi i gødningsudbringning har en betydelig klimapåvirkning. Ved at skifte fra bredspredning til slæbeslangeudbringning kan emissionsraten reduceres med 70%. Desuden kan overfladisk nedfældning i græs begrænse tabet til omkring 25% sammenlignet med slæbeslangeudbringning. Alternativt kan nedfældning i sort jord begrænse tabet til ca. 5%.



► Afgrødebehovsbaseret gødningstilførsel kan reducere miljøbelastningen. En præcis tilførsel baseret på afgrødens behov kan mindske næringsstoffabet med op til 50%.

SAMSON GROUP udforsker løbende nye og avancerede energimetoder på tværs af fabrikkerne, gennemfører kompleks energikortlægning på fabriksniveau og arbejder med energiforbedringsprojekter. Hvor det er muligt implementeres innovative og moderniserede løsninger til kontinuertlig overvågning af vores energiforbrug uanset tid og sted.

Affaldshåndtering er også en integreret del af koncernens daglige drift både i produktionen og administrationen, hvor vi omhyggeligt sorterer forskellige materialer såsom papir, plastik, metalaffald og madaffald.

De nævnte områder øger dels de ansattes bevidsthed om miljøvenlige handlinger, dels nedbringer det SAMSON GROUP koncernens miljøpåvirkning i det hele taget.

#### *Forventninger til fremtiden*

Koncernen vil fremover fortsat arbejde på at optimere koncernens miljø- og klimapolitik, herunder løbende udforske nye og avancerede energimetoder på tværs af fabrikkerne.

### **Arbejdstagerrettigheder og sociale forhold**

SAMSON GROUP koncernen har en række kerneværdier, der danner grundlag for måden at agere på i det daglige: ordentlighed, ansvarlighed, respekt og dialog.

Værdierne er med til at sikre, at der udvises social og etisk ansvarlighed over for medarbejdere, leverandører, samarbejdspartnere og kunder tilknyttet alle virksomheder i koncernen.

#### *Risici*

SAMSON GROUP koncernens største risici indenfor sociale forhold er at kunne tiltrække og fastholde de højt kvalificerede medarbejdere, som er nødvendige for at kunne drive virksomheden og videreudvikle koncernens aktiviteter og produkter. I SAMSON GROUP har vi en ambition om



SAMSON GROUP koncernen er afhængig af dygtige og specialiserede medarbejdere, og gør en stor indsats for at tiltrække og fastholde vores medarbejdere på tværs af lande og fagområder.

at være en arbejdsplads med høj trivsel, gode arbejdsforhold og med plads til at alle kan trives og udvikle sig.

#### *Handlinger, initiativer og resultater*

Koncernen ønsker at udvise et socialt ansvar i alle ansættelsesforhold. Alle medarbejdere, uanset position, har ret til at blive behandlet med respekt og der er skabt rammer for medarbejderes løbende udvikling i deres job. Alle medarbejdere i SAMSON GROUP koncernen sikres ansættelse under ordnede forhold med ansættelseskontrakt samt at vilkårene for ansættelse som minimum lever op til det enkeltes lands lovgivning og arbejdsmarkedets generelle overenskomster.

Medarbejdere skal være sikret at arbejde i et både fysisk og psykisk sundt og sikkert arbejdsmiljø. SAMSON GROUP har foretaget omfattende investeringer i ledende teknologi til udsugning på alle fabrikker, hvor der forekommer miljøbelastende elementer i form af røg og gasser fra produktionen. I den henseende drejer det sig specielt om svejserøg, ozonemission fra laserskærere, printere, drejebænke og fræsere. Al udsugning går igennem filtre for rensning af miljøskadelige gasser og partikler inden den rensede luft bringes ud i atmosfæren. Investeringerne har særlig effekt på de franske og polske fabrikker, hvor øget medarbejderkomfort og reduceret klimaaftryk er tydelige effekter. I Danmark har der også været øget fokus på ergonomi og sikkerhed i produktionsopgaverne.

Der er etableret en whistleblower-ordning i hele koncernen, en indberetningskanal, hvor medarbejdere har fået mulighed for nemt, sikkert og anonymt at indberette forhold som strider mod koncernens kerneværdier i forhold til ordentlighed eller ved mistanke om potentielle brud på lovgivningen, for eksempel fysisk vold eller seksuelle krænkelser.

SAMSON GROUP koncernen tager et samfundsmæssigt, socialt ansvar i uddannelsen af unge mennesker. I koncernen findes både et lærlingeprogram for håndværkere, elevpladser i administrationen samt tilbud om praktik- og projektsamarbejder for studerende og erhvervspraktikanter (6.-9. klasse i folkeskolen).

Koncernen har i regnskabsåret opstartet og/eller afsluttet lærlinge- og elevforløb for lager- og logistikmedarbejdere, industrioperatører, industriteknikere, klejnsmede, matriel mekanikere og IT-support elever.

Når studerende og erhvervspraktikanter har ophold i koncernens virksomheder vægtes den menneskelige og sociale dimension højt således at den studerende og erhvervspraktikanten er virksomhedsparat efter endt uddannelse. Det er bl.a. en integreret del af virksomhedens politik at introducere studerende og erhvervspraktikanter bredt i organisationen, så de på lige fod med fast tilknyttede medarbejdere får et fast tilhørsforhold udover det faglige element.

SAMSON GROUP koncernen støtter og benytter desuden lokale beskæftigelses- og udviklingsprojekter.

SAMSON AGRO A/S samarbejder med jobcentre ved forløb for udvikling af arbejdsevne og med institutionen 'Trepas' i Viborg Kommune, som yder beskæftigelse og pædagogisk støtte til borgere udenfor det ordinære arbejdsmarked.

SAMSON AGRO SASU benytter bl.a. en institution i Landivisiau Kommune, 'Union des Industries et Métiers de la Métallurgie', som yder beskæftigelse og pædagogisk støtte til borgere udenfor det ordinære arbejdsmarked. Borgerne kommer ugentligt og vedligeholder alle udenomsarealer plus andre ad hoc-opgaver.

Det vurderes, at SAMSON GROUP koncernens aktiviteter har bidraget positivt til at opretholde gode sociale- og personaleforhold i 2023-24.

Koncernen har ikke en politik vedrørende tvangsarbejde eller børnearbejde. Børnearbejde samt tvungen og ufrivillig arbejdskraft tolereres ej heller på nogen måde hos hverken SAMSON GROUP A/S eller leverandører, som forventes at overholde lovgivningen om børnearbejde og kun må ansætte arbejdskraft, som opfylder mindstekravet til den alder, der gælder i det land, de befinder sig i.

I forhold til at eliminere diskrimination i arbejds- og ansættelsesforhold, er det en del af HR-strategien, at tilsi­k­re ensartede vilkår og processer, hvor det er muligt med respekt for lovgivningen i de respektive lande. Derudover følges implementeringen af EU-direktiver, herunder bl.a. arbejdsvilkår­sdirektivet. Der er ligeledes fokus på at kunne leve op til de direktiver, der kommer fremadrettet.

Diskrimination tolereres hverken i SAMSON GROUP A/S eller hos leverandørerne. Disse forventes at overholde gældende diskriminationslovgivninger, når de ansætter medarbejdere.

Leverandører forventes at overholde alle gældende love i de lande, der opereres i omkring aflønnings- og arbejdsforhold og følge de fastlagte løn- og arbejdstidsregler. De skal sikre deres medarbejdere et arbejdsmiljø, der forebygger ulykker og minimerer enhver sundhedsrisiko og overholde alle gældende sikkerheds- og sundhedsregler i det land, de befinder sig i.

#### *Forventninger til fremtiden*

Arbejdsrettigheder og sociale forhold vil fortsat være et stort fokus for SAMSON GROUP, og koncernen vil også i fremtiden arbejde på at optimere koncernens politik på området.

**Menneskerettigheder og antikorrupktion**

I SAMSON GROUP koncernen understøttes diversitet og ligestilling. Ligestilling og lige muligheder gælder for alle medarbejdere, som alene ansættes på baggrund af faglige kvalifikationer og behandles på lige vilkår uagtet etnisk eller national oprindelse, køn, race, religion, tro, politisk anskuelse, seksuel orientering, alder eller handicap.

SAMSON GROUP A/S tager afstand fra alle former for korrupktion og bestikkelse. Dette er en grundlæggende del af værdisættet i koncernen.

***Risici***

SAMSON GROUP koncernen er afhængig af globale forsyningskæder. Derfor er det væsentligt at sikre sporbarhed og gennemsigtighed i leverandørernes aktiviteter, så vi til enhver tid kan sikre de rette forhold. Vores handlinger på governance-området spiller derfor en afgørende rolle, når vi fremadrettet skal drive koncernens aktiviteter.

Vores mål er at sikre tillid til, at SAMSON GROUP drives på en ansvarlig og transparent måde, hvorfor god selskabsledelse er højt på dagsordenen i hele koncernen, og vi vil være med til at sætte en høj standard for god governance.

***Handlinger, initiativer og resultater***

Koncernens medarbejdere og leverandører forventes at udvise højeste grad af integritet, ærlighed og hæderlighed i alle interne som eksterne forhold. Det vurderes, at den væsentligste risiko er, at koncernen kan blive anset for at anvende gaver eller andre midler til at opnå fordele.

Ingen medarbejdere må direkte eller indirekte modtage, forhandle om eller tilbyde bestikkelse, returkommission eller anden form for underhåndsbetaling - heller ikke selvom vedkommende skulle være udsat for ulovlig pression. Dette forbud gælder også for områder, hvor denne form for adfærd måske ikke forbyder sig mod lokal lovgivning.

Koncernen har ikke en nedskrevet politik vedrørende bekæmpelse af korrupktion, herunder afpresning og bestikkelse, men elementer heraf indgår i Code of Conduct, som udleveres til leverandører.

Koncernen anser ricici i forhold til menneskerettigheder og korrupktion som størst i forhold til koncernens leverandørere, hvorfor der i koncernens Code of Conduct er opstillet etiske retningslinier, som udleveres og forventes overholdt af leverandørerne. Der er ikke registreret overtrædelser vedrørende menneskerettigheder i koncernen i 2023-24.

***Forventninger i fremtiden***

Koncernen vil fremover fortsat arbejde på at optimere dens politik og Code of Conduct på området.

**Kønsmæssig sammensætning af ledelsen***Øverste ledelsesorgan*

Selskabet anser kønsdiversitet i bestyrelsen som værende vigtig for at sikre, at begge køn er repræsenteret og vil kunne styrke og bidrage til, at virksomheden ansues fra forskellige vinkler.

	30.06.24	30.06.23	30.06.22	30.06.21	30.06.20
Antal medlemmer *)	4	**)	**)	**)	**)
Underrepræsenteret køn i %	25%	**)	**)	**)	**)

\*) Generalforsamlingsvalgte medlemmer

\*\*\*) Oversigten indeholder ikke oplysninger for 2023 og tidligere, jf. ÅRL § 99 b, stk. 7.

Ligelig fordeling af køn

Selskabets bestyrelse består af 1 kvinde (25%) og 3 mænd (75%), som det også fremgår af oversigten ovenfor, og målet om en ligelig kønsfordeling er således opfyldt. En ligelig kønsfordeling forventes fastholdt i fremtiden.

Anvendt regnskabspraksis

Kønsdiversitetsforholdet i det øverste ledelsesorgan beregnes som andelen af kvindelige bestyrelsesmedlemmer ud af den samlede bestyrelse. Det omfatter udelukkende bestyrelsesmedlemmer, som er valgt af generalforsamlingen. Medarbejderrepræsentanter medtages ikke.

*Øvrige ledelsesniveauer*

Øvrige ledelsesniveauer omfatter direktionen samt personer med personaleansvar, som refererer direkte til direktionen.

	30.06.24	30.06.23	30.06.22	30.06.21	30.06.20
Antal ledere	9	*)	*)	*)	*)
Underrepræsenteret køn i %	11%	*)	*)	*)	*)

\*) Oversigten indeholder ikke oplysninger for 2023 og tidligere, jf. ÅRL § 99 b, stk. 7.

Undtaget fra pligt til at opstille måltal

Selskabet er undtaget fra pligten til at opstille måltal som følge af, at det i det seneste regnskabsår har beskæftiget færre end 50 medarbejdere. Selskabet er dog ikke undtaget fra at medtage en oversigt over det samlede antal personer på de øvrige ledelsesniveauer og andelen af det underrepræsenterede køn, jf. oversigten ovenfor.

#### Status for opfyldelse af måltal

På nuværende tidspunkt består selskabets øvrige ledelsesniveauer af 1 kvindelig leder ud af i alt 9 ledere (11%), hvilket er uændret i forhold til sidste år.

#### Anvendt regnskabspraksis

Kønsdiversitetsforholdet på øvrige ledelsesniveauer beregnes som andelen af kvindelige ledere med personaleansvar ud af det samlede antal ledere med personaleansvar på de øvrige ledelsesniveauer



#### **Dataetik og GDPR**

Koncernen har ikke formelle nedskrevne politikker omkring dataetik. Selskabets ledelse har stor fokus på håndtering af data i koncernen for at sikre, at de bliver behandlet efter gældende regler og love, herunder data omfattet af den europæiske persondataforordning

(GDPR). Virksomhedens aktiviteter og forretningsmodel omfatter ikke databehandling i en grad, hvor ledelsen finder det nødvendigt at fastsætte en særskilt politik på området.

Ledelsen tager dog i forbindelse med fastlæggelse af selskabets forretningsstrategier samt ved udførelse af selskabets aktiviteter i vidt omfang hensyn til almindelig anerkendte principper og god forretningsmoral, ligesom gældende lovgivning til stadighed sikres overholdt.

Koncernen vil løbende træne og uddanne medarbejderne i håndtering af personfølsomme data.

Koncernen arbejder hen mod at være NIS II compliant til oktober 2024. Der arbejdes med tekniske dele, der øger IT-Sikkerheden, samt der arbejdes på endnu mere dokumentation og flere politikker for interne såvel som eksterne



### **Bæredygtighedsrapportering fra 2025-25**

Koncernen har taget de første skridt til at inkorporere EU's nye standarder for bæredygtighedsrapportering (CSRD). Koncernen skal rapportere efter de nye standarder for regnskabsåret 2025-26.

### **Usikkerhed ved indregning og måling**

Det er ledelsens vurdering, at der ikke er usikkerhed ved indregning eller måling af regnskabs poster ud over, hvad der må anses for normalt inden for de forretningsområder, som koncernen opererer i.

### **Usædvanlige forhold**

Indeværende regnskabsår har ikke været påvirket af usædvanlige forhold set i forhold til selskabets drift og udvikling.

### **Begivenheder efter balancedagen**

Der er fra balancedagen og frem til i dag ikke indtrådt forhold, som forrykker vurderingen af årsrapporten.

## Resultatopgørelse

Note	Koncern		Modervirksomhed		
	2023/24 t.DKK	2022/23 t.DKK	2023/24 t.DKK	2022/23 t.DKK	
1	<b>Nettoomsætning</b>	<b>947.495</b>	<b>1.154.900</b>	<b>12.353</b>	<b>11.625</b>
	Andre driftsindtægter	3.985	10.564	1.609	1.891
	Omkostninger til råvarer og hjælpematerialer	-470.377	-601.431	0	0
	Andre eksterne omkostninger	-89.231	-95.029	-2.319	-2.103
	<b>Bruttofortjeneste</b>	<b>391.872</b>	<b>469.004</b>	<b>11.643</b>	<b>11.413</b>
2	Personaleomkostninger	-296.412	-320.128	-14.913	-15.863
	<b>Resultat før af- og nedskrivninger</b>	<b>95.460</b>	<b>148.876</b>	<b>-3.270</b>	<b>-4.450</b>
	Af- og nedskrivninger af immaterielle og materielle anlægsaktiver	-32.793	-27.264	-1.548	-1.557
	Andre driftsomkostninger	-1.578	-430	0	0
	<b>Resultat af primær drift</b>	<b>61.089</b>	<b>121.182</b>	<b>-4.818</b>	<b>-6.007</b>
4	Indtægter af kapitalandele i tilknyttede virksomheder	0	0	30.442	84.914
5	Andre finansielle indtægter	2.544	3.881	9.780	6.127
6	Andre finansielle omkostninger	-19.077	-18.192	-11.300	-8.554
	<b>Resultat før skat</b>	<b>44.556</b>	<b>106.871</b>	<b>24.104</b>	<b>76.480</b>
7	Skat af årets resultat	-19.071	-28.670	1.381	1.721
	<b>Årets resultat</b>	<b>25.485</b>	<b>78.201</b>	<b>25.485</b>	<b>78.201</b>
8	Forslag til resultatdisponering				

AKTIVER		Koncern		Modervirksomhed	
		30.06.24 t.DKK	30.06.23 t.DKK	30.06.24 t.DKK	30.06.23 t.DKK
Note					
	Færdiggjorte udviklingsprojekter	68.525	48.733	0	0
	Erhvervede rettigheder	9.483	7.601	7.560	5.620
	Goodwill	35.305	41.267	0	0
	Udviklingsprojekter under udførelse	14.673	24.184	0	0
9	<b>Immaterielle anlægsaktiver i alt</b>	<b>127.986</b>	<b>121.785</b>	<b>7.560</b>	<b>5.620</b>
	Grunde og bygninger	187.043	190.117	0	0
	Produktionsanlæg og maskiner	23.639	23.064	0	0
	Andre anlæg, driftsmateriel og inventar	6.685	7.012	0	143
	Materielle anlægsaktiver under udførelse	19.056	6.557	0	0
10	<b>Materielle anlægsaktiver i alt</b>	<b>236.423</b>	<b>226.750</b>	<b>0</b>	<b>143</b>
11	Kapitalandele i tilknyttede virksomheder	0	0	425.752	422.291
12	Deposita	295	295	0	0
	<b>Finansielle anlægsaktiver i alt</b>	<b>295</b>	<b>295</b>	<b>425.752</b>	<b>422.291</b>
	<b>Anlægsaktiver i alt</b>	<b>364.704</b>	<b>348.830</b>	<b>433.312</b>	<b>428.054</b>
	Råvarer og hjælpematerialer	130.981	141.735	0	0
	Varer under fremstilling	75.972	88.164	0	0
	Fremstillede varer og handelsvarer	150.850	159.475	0	0
	<b>Varebeholdninger i alt</b>	<b>357.803</b>	<b>389.374</b>	<b>0</b>	<b>0</b>
13	Igangværende arbejder for fremmed regning	204	358	0	0
	Tilgodehavender fra salg og tjenesteydelser	71.528	109.759	0	0
	Tilgodehavender hos tilknyttede virksomheder	0	0	131.414	150.542
	Tilgodehavende selskabsskat	0	0	1.776	1.524
	Andre tilgodehavender	9.860	11.049	0	0
14	Periodeafgrænsningsposter	14.195	5.006	7	32
	<b>Tilgodehavender i alt</b>	<b>95.787</b>	<b>126.172</b>	<b>133.197</b>	<b>152.098</b>
	<b>Likvide beholdninger</b>	<b>5.223</b>	<b>5.543</b>	<b>0</b>	<b>0</b>
	<b>Omsætningsaktiver i alt</b>	<b>458.813</b>	<b>521.089</b>	<b>133.197</b>	<b>152.098</b>
	<b>Aktiver i alt</b>	<b>823.517</b>	<b>869.919</b>	<b>566.509</b>	<b>580.152</b>

PASSIVER		Koncern		Modervirksomhed	
		30.06.24 t.DKK	30.06.23 t.DKK	30.06.24 t.DKK	30.06.23 t.DKK
Note					
15	Selskabskapital	31.950	31.950	31.950	31.950
	Reserve for nettoopskrivning efter indre værdis metode	0	0	206.859	177.583
	Reserve for udviklingsomkostninger	79.182	56.244	0	0
	Reserve for valutakursreguleringer	-177	-945	0	0
	Overført resultat	259.983	262.436	132.129	140.152
	Forslag til udbytte for regnskabsåret	5.000	5.000	5.000	5.000
	<b>Egenkapital i alt</b>	<b>375.938</b>	<b>354.685</b>	<b>375.938</b>	<b>354.685</b>
16	Hensættelser til udskudt skat	28.744	22.689	1.662	1.267
17	Andre hensatte forpligtelser	20.543	25.899	0	0
	<b>Hensatte forpligtelser i alt</b>	<b>49.287</b>	<b>48.588</b>	<b>1.662</b>	<b>1.267</b>
18	Ansvarlig lånekapital	4.605	5.842	0	0
18	Gæld til realkreditinstitutter	42.836	45.957	0	0
18	Gæld til øvrige kreditinstitutter	57.798	74.303	57.798	74.272
18	Leasingforpligtelser	1.528	150	0	0
	<b>Langfristede gældsforpligtelser i alt</b>	<b>106.767</b>	<b>126.252</b>	<b>57.798</b>	<b>74.272</b>
18	Kortfristet del af langfristede gældsforpligtelser	22.255	21.778	16.501	16.339
	Gæld til øvrige kreditinstitutter	140.175	126.665	89.260	96.917
	Modtagne forudbetalinger fra kunder	215	6.165	0	0
	Leverandører af varer og tjenesteydelser	59.955	100.905	593	79
	Gæld til tilknyttede virksomheder	0	0	23.329	35.031
	Selskabsskat	7.954	16.805	0	0
	Anden gæld	53.532	61.804	1.428	1.562
19	Periodeafgrænsningsposter	7.439	6.272	0	0
	<b>Kortfristede gældsforpligtelser i alt</b>	<b>291.525</b>	<b>340.394</b>	<b>131.111</b>	<b>149.928</b>
	<b>Gældsforpligtelser i alt</b>	<b>398.292</b>	<b>466.646</b>	<b>188.909</b>	<b>224.200</b>
	<b>Passiver i alt</b>	<b>823.517</b>	<b>869.919</b>	<b>566.509</b>	<b>580.152</b>
20	Eventualforpligtelser				
21	Pantsætninger og sikkerhedsstillelser				
22	Nærtstående parter				

## Egenkapitalopgørelse

Beløb i t.DKK	Selskabs- kapital	Reserve for nettoop- skrivning efter indre værdis- metode	Reserve for udviklings- omkostning- er	Reserve for valutakurs- reguleringer	Overført resultat	Forslag til udbytte for regnskabs- året	Egenkapital i alt
Koncern:							
Egenkapitalopgørelse for 01.07.23 - 30.06.24							
Saldo pr. 01.07.23	31.950	0	56.244	-945	262.436	5.000	354.685
Valutakursregulering af udenlandske virksomheder	0	0	0	768	0	0	768
Af- og nedskrivninger i året	0	0	0	0	16	0	16
Betalt udbytte	0	0	0	0	0	-5.000	-5.000
Overførsler til/fra andre reserver	0	0	22.938	0	-22.954	0	-16
Forslag til resultatdisponering	0	0	0	0	20.485	5.000	25.485
Saldo pr. 30.06.24	31.950	0	79.182	-177	259.983	5.000	375.938

## Modervirksomhed:

Egenkapitalopgørelse for  
01.07.23 - 30.06.24

Saldo pr. 01.07.23	31.950	177.583	0	0	140.152	5.000	354.685
Valutakursregulering af udenlandske virksomheder	0	768	0	0	0	0	768
Betalt udbytte	0	0	0	0	0	-5.000	-5.000
Forslag til resultatdisponering	0	28.508	0	0	-8.023	5.000	25.485
Saldo pr. 30.06.24	31.950	206.859	0	0	132.129	5.000	375.938

## Koncernens pengestrømsopgørelse

Note	Koncern	
	2023/24 t.DKK	2022/23 t.DKK
	<b>25.485</b>	<b>78.201</b>
<b>Årets resultat</b>		
23 Reguleringer	68.990	70.033
Forskydning i driftskapital		
Varebeholdninger	31.571	-36.173
Tilgodehavender	30.385	-12.897
Leverandører af varer og tjenesteydelser	-40.951	14.802
Andre driftsafledte gældsforpligtelser	-13.064	1.827
Andre hensatte forpligtelser	-5.356	-3.152
<b>Pengestrømme fra driften før finansielle poster</b>	<b>97.060</b>	<b>112.641</b>
Modtagne renteindtægter og lignende indtægter	2.544	3.881
Betalte renteomkostninger og lignende omkostninger	-19.077	-18.238
Betalt selskabsskat	-22.982	-13.750
<b>Pengestrømme fra driften</b>	<b>57.545</b>	<b>84.534</b>
Køb af immaterielle anlægsaktiver	-22.424	-18.656
Salg af immaterielle anlægsaktiver	112	461
Køb af materielle anlægsaktiver	-29.701	-17.234
Salg af materielle anlægsaktiver	4.644	1.544
<b>Pengestrømme fra investeringer</b>	<b>-47.369</b>	<b>-33.885</b>
Betalt udbytte	-5.000	-5.000
Optagelse af gæld til realkreditinstitutter	0	15.701
Afdrag på gæld til realkreditinstitutter	-3.267	-2.851
Nedbringelse gæld til kreditinstitutter	-3.977	-34.556
Afdrag på leasingforpligtelser	1.748	-26.456
Afdrag på langfristede gældsforpligtelser i øvrigt	0	-990
<b>Pengestrømme fra finansiering</b>	<b>-10.496</b>	<b>-54.152</b>
<b>Årets samlede pengestrømme</b>	<b>-320</b>	<b>-3.503</b>
Likvide beholdninger ved årets begyndelse	5.543	9.046
<b>Likvide beholdninger ved årets slutning</b>	<b>5.223</b>	<b>5.543</b>
Likvide beholdninger ved årets slutning specificeres således:		
Likvide beholdninger	5.223	5.543
<b>I alt</b>	<b>5.223</b>	<b>5.543</b>



	Koncern		Modervirksomhed	
	2023/24 t.DKK	2022/23 t.DKK	2023/24 t.DKK	2022/23 t.DKK

### 1. Nettoomsætning

Nettoomsætningen fordeler sig således på aktiviteter:

Omsætning, Agro-aktiviteter	947.495	1.154.900	0	0
Omsætning, Management fee	0	0	12.353	11.625
I alt	947.495	1.154.900	12.353	11.625

Nettoomsætningen fordeler sig således på geografiske markeder:

Omsætning, Danmark	319.462	291.579	12.353	11.625
Omsætning, EU og øvrige lande	628.033	863.321	0	0
I alt	947.495	1.154.900	12.353	11.625

### 2. Personaleomkostninger

Lønninger	271.989	272.328	13.827	15.027
Pensioner	18.090	35.742	904	708
Andre omkostninger til social sikring	1.042	4.278	25	25
Andre personaleomkostninger	5.291	7.780	157	103
I alt	296.412	320.128	14.913	15.863

Gennemsnitligt antal beskæftigede i året	613	647	9	8
--	-----	-----	---	---

Vederlag til ledelsen:

Vederlag til direktion og bestyrelse	5.694	5.416	2.025	2.532
--------------------------------------	-------	-------	-------	-------

	Koncern		Modervirksomhed	
	2023/24 t.DKK	2022/23 t.DKK	2023/24 t.DKK	2022/23 t.DKK
<b>3. Honorar til generalforsamlingsvalgt revisor</b>				
Lovpligtig revision af årsregnskabet	949	1.017	90	152
Andre erklæringsopgaver med sikkerhed	0	25	0	0
Andre ydelser	98	259	68	61
I alt	1.047	1.301	158	213

**4. Indtægter af kapitalandele i tilknyttede virksomheder**

Resultatandele fra tilknyttede virksomheder	0	0	33.508	87.980
Afskrivning på goodwill	0	0	-3.066	-3.066
I alt	0	0	30.442	84.914

**5. Finansielle indtægter**

Renteindtægter fra tilknyttede virksomheder	0	0	9.780	6.127
Øvrige finansielle indtægter	2.544	3.881	0	0
I alt	2.544	3.881	9.780	6.127

**6. Finansielle omkostninger**

Renteomkostninger fra tilknyttede virksomheder	0	0	0	925
Øvrige finansielle omkostninger	19.077	18.192	11.300	7.629
I alt	19.077	18.192	11.300	8.554

	Koncern		Modervirksomhed	
	2023/24 t.DKK	2022/23 t.DKK	2023/24 t.DKK	2022/23 t.DKK
<b>7. Skat af årets resultat</b>				
Årets aktuelle skat	12.612	22.132	-1.776	-1.524
Årets regulering af udskudt skat	5.449	6.574	395	-331
Regulering af skat fra tidligere år	1.010	-36	0	134
I alt	19.071	28.670	-1.381	-1.721

Skat af årets resultat forklares således:

Beregnet 22% skat af årets resultat før skat	16.204	43.745	4.353	16.826
Skat af ikke skattepligtige indtægter og ikke fradragsberettigede omkostninger	-3.636	-16.980	-5.734	-18.681
Værdiregulering af udskudte skatteaktiver	5.873	2.151	0	0
Regulering for andre skattesatser i udlandet	-380	112	0	0
Regulering af skat vedrørende tidligere år	1.010	-358	0	134
I alt	19.071	28.670	-1.381	-1.721

## 8. Forslag til resultatdisponering

Reserve for nettoopskrivning efter indre værdis metode	0	0	28.508	25.275
Forslag til udbytte for regnskabsåret	5.000	5.000	5.000	5.000
Overført resultat	20.485	73.201	-8.023	47.926
I alt	25.485	78.201	25.485	78.201

**9. Immaterielle anlægsaktiver**

Beløb i t.DKK	Færdiggjorte udviklings- projekter	Erhvervede rettigheder	Goodwill	Udviklings- projekter under udførel- se
Koncern:				
Kostpris pr. 01.07.23	83.700	11.701	59.677	32.325
Valutakursregulering af udenlandske virksomheder	656	-155	0	0
Tilgang i året	946	3.344	0	18.134
Afgang i året	0	0	0	-112
Overførsler i årets løb til/fra andre poster	35.674	0	0	-35.674
Kostpris pr. 30.06.24	120.976	14.890	59.677	14.673
Af- og nedskrivninger pr. 01.07.23	-43.107	-4.063	-18.410	0
Valutakursregulering af udenlandske virksomheder	0	119	0	0
Afskrivninger i året	-9.344	-1.463	-5.962	0
Af- og nedskrivninger pr. 30.06.24	-52.451	-5.407	-24.372	0
Regnskabsmæssig værdi pr. 30.06.24	68.525	9.483	35.305	14.673

**9. Immaterielle anlægsaktiver** - fortsat -

Beløb i	Færdiggjorte udviklings- projekter	Erhvervede rettigheder	Goodwill	Udviklings- projekter under udførel- se
Modervirksomhed:				
Kostpris pr. 01.07.23	0	7.026	0	0
Tilgang i året	0	3.344	0	0
Kostpris pr. 30.06.24	0	10.370	0	0
Af- og nedskrivninger pr. 01.07.23	0	-1.405	0	0
Afskrivninger i året	0	-1.405	0	0
Af- og nedskrivninger pr. 30.06.24	0	-2.810	0	0
Regnskabsmæssig værdi pr. 30.06.24	0	7.560	0	0

Koncernen har stort fokus på udviklingsaktiviteter rettet mod den primære målgruppe, som er professionelle brugere inden for udendørshåndtering af naturgødning. Koncernens fortsatte store investeringer i produktudvikling skal understøtte strategien om fastholdelse af den meget stærke markedspostition i Skandinavien, Nordtyskland og Nordfrankrig samt værksten på udvalgte eksportmarkeder.

Koncernens udviklingsprojekter er primært baseret på videreudvikling af eksisterende produkter samt komponenter hertil. Aktiverede udviklingsprojekter indeholder udviklingstimer og materialer. Der foretages en årlig gennemgang af værdiansættelsen af aktiverede udviklingsprojekter, hvor værdiansættelsen vurderes i forhold til historiske salg som følge af lignende udviklingsprojekter o.l.

Det forventes, at selskabets udviklingsprojekter under udførelse kan kommercialiseres inden for 1-3 år.

## 10. Materielle anlægsaktiver

Beløb i t.DKK	Grunde og bygninger	Indretning af lejede lokaler	Produktions- anlæg og maskiner	Andre anlæg, driftsmateriel og inventar	Materielle anlægsaktiver under udførelse
Koncern:					
Kostpris pr. 01.07.23	240.012	297	90.576	41.067	6.556
Valutakursregulering af udenlandske virksomheder	447	0	285	136	12
Tilgang i året	4.645	0	4.821	3.099	17.136
Afgang i året	-1.889	0	-650	-1.517	-1.762
Overførsler i årets løb til/fra andre poster	152	0	2.734	0	-2.886
Kostpris pr. 30.06.24	243.367	297	97.766	42.785	19.056
Af- og nedskrivninger pr. 01.07.23	-49.896	-297	-67.513	-34.054	0
Valutakursregulering af udenlandske virksomheder	-7	0	-165	-66	0
Afskrivninger i året	-6.421	0	-7.099	-3.193	0
Tilbageførsel af af- og nedskrivninger på afhændede aktiver	0	0	650	1.213	0
Af- og nedskrivninger pr. 30.06.24	-56.324	-297	-74.127	-36.100	0
Regnskabsmæssig værdi pr. 30.06.24	187.043	0	23.639	6.685	19.056
Modervirksomhed:					
Kostpris pr. 01.07.23	0	0	0	717	0
Kostpris pr. 30.06.24	0	0	0	717	0
Af- og nedskrivninger pr. 01.07.23	0	0	0	-574	0
Afskrivninger i året	0	0	0	-143	0
Af- og nedskrivninger pr. 30.06.24	0	0	0	-717	0
Regnskabsmæssig værdi pr. 30.06.24	0	0	0	0	0



**11. Kapitalandele i tilknyttede virksomheder**

Beløb i t,DKK	Kapitalandele i tilknyttede virksomheder
Modervirksomhed:	
Kostpris pr. 01.07.23	185.074
Tilgang i året	37.250
Kostpris pr. 30.06.24	222.324
Opskrivninger pr. 01.07.23	242.583
Valutakursregulering af udenlandske virksomheder	768
Årets resultat fra kapitalandele	33.414
Udbytte relateret til kapitalandele	-65.000
Forskydning i interne avancer på varebeholdninger	94
Opskrivninger pr. 30.06.24	211.859
Af- og nedskrivninger pr. 01.07.23	-5.365
Afskrivninger på goodwill	-3.066
Af- og nedskrivninger pr. 30.06.24	-8.431
Regnskabsmæssig værdi pr. 30.06.24	425.752
I regnskabsposten indgår goodwill pr. 30.06.24 med	22.228
Positive forskelsbeløb ved første indregning af kapitalandele målt til indre værdi	30.659
Navn og hjemsted:	Ejerandel
Dattervirksomheder:	
Samson Agro A/S, Vibog	100%
Samson Agrolize A/S, Viborg	100%
Samson Agro SASU, Landivisiau, Frankrig	100%
Samson Agro Sp.z.o.o, Wolczyn, Polen	100%
Samson Agrolize AB, Halmstad, Sverige	100%

**12. Finansielle anlægsaktiver i øvrigt**

Beløb i t.DKK	Deposita
Koncern:	
Kostpris pr. 01.07.23	295
Kostpris pr. 30.06.24	295
Regnskabsmæssig værdi pr. 30.06.24	295

	Koncern		Modervirksomhed	
	30.06.24 t.DKK	30.06.23 t.DKK	30.06.24 t.DKK	30.06.23 t.DKK

**13. Igangværende arbejder for fremmed regning**

Igangværende arbejder for fremmed regning	204	358	0	0
Der indregnes således i balancen:				
Igangværende arbejder for fremmed regning	204	358	0	0

**14. Periodeafgrænsningsposter**

Periodeafgrænsningsposter består primært af forudbetalte omkostninger vedrørende husleje, forsikringspræmier, abonnementer og renter samt køb af grund.

**15. Selskabskapital**

Selskabskapitalen består af:

	Antal	Pålydende værdi i alt t.DKK
Kapitalandele	31.950	31.950
I alt		31.950

Selskabskapitalen er fuldt indbetalt på balancedagen.

	Koncern		Modervirksomhed	
	30.06.24 t.DKK	30.06.23 t.DKK	30.06.24 t.DKK	30.06.23 t.DKK

**16. Udskudt skat**

Udskudt skat pr. 01.07.23	22.689	16.115	1.267	1.600
Udskudt skat indregnet i resultatopgørelsen	6.055	6.574	395	-333
Udskudt skat pr. 30.06.24	28.744	22.689	1.662	1.267

**17. Andre hensatte forpligtelser**

Beløb i t.DKK	Garantiforpligtel- ser	Andre hensatte forpligtelser
Koncern:		
Forpligtelser pr. 01.07.23	19.102	6.797
Anvendt i året	-7.681	0
Hensat i året	0	2.325
Forpligtelser pr. 30.06.24	11.421	9.122
	30.06.24 t.DKK	30.06.23 t.DKK
	30.06.24 t.DKK	30.06.23 t.DKK

Andre hensatte forpligtelser forventes at fordele sig således:

Langfristede forpligtelser	20.543	25.899	0	0
----------------------------	--------	--------	---	---

Garantiforpligtelser omfatter forventede garantikrav på grundlag af tidligere erfaringer vedrørende niveauet for reparationer og returvarer.

Hensatte forpligtelser indregnes når koncernen på balancedagen har en retlig eller faktisk forpligtelse, og det er sandsynligt, at indfrielse af forpligtelsen vil medføre et forbrug af koncernens økonomiske ressourcer

**18. Langfristede gældsforpligtelser**

Beløb i t.,DKK	Afdrag første år	Restgæld efter 5 år	Gæld i alt 30.06.24	Gæld i alt 30.06.23
Koncern:				
Ansvarlig lånekapital	1.270	0	5.875	6.890
Gæld til realkreditinstitutter	3.213	29.542	46.049	49.202
Gæld til øvrige kreditinstitutter	16.501	34.453	74.299	90.611
Leasingforpligtelser	1.271	590	2.799	1.327
I alt	22.255	64.585	129.022	148.030
Modervirksomhed:				
Gæld til øvrige kreditinstitutter	16.501	34.453	74.299	90.611
I alt	16.501	34.453	74.299	90.611

Af den ansvarlige lånekapital træder det fulde beløb tilbage for koncernselskabets eksisterende såvel som fremtidige kreditorer. Den ansvarlige lånekapital kan til enhver tid helt eller delvist med et varsel på 30 dage til udløb af et kalenderkvartal indfries. Ved betalingsmisligholdelse er långiver ikke berettigede til at tage retsmidler i brug for inddrivelse, dog tilskrives morarenter indtil rettidig betaling.

Koncernselskabet er forpligtet til ved udlodning af udbytte at informere långiver herom, samt foretage forholdsmæssigt afdrag på den ansvarlige lånekapital som var det egenkapital.

**19. Periodeafgrænsningsposter**

Periodeafgrænsningsposter består af modtagne forudbetalinger vedrørende indtægter i de efterfølgende år.

## 20. Eventualforpligtelser

Koncern:

### *Leasingforpligtelser*

Koncernen har indgået leasingkontrakter med en restløbetid på maksimalt 15-84 måneder og en samlet forpligtelse ydelse på t.DKK 10.342.

Modervirksomhed:

### *Kautionsforpligtelser*

Selskabet har stillet selvskyldnerkaution for tilknyttede virksomheders gæld til kreditinstitutter.

### *Andre eventualforpligtelser*

Selskabet er sambeskattet med øvrige danske selskaber i koncernen og hæfter solidarisk og ubegrænset for selskabsskatter og eventuelle forpligtelser til at indeholde kildeskat på renter, royalties og udbytter for de sambeskattede selskaber. Den samlede kendte skatteforpligtelse for de sambeskattede selskaber fremgår af administrationsselskabets årsrapport.

Selskabet har fælles momsregistrering med tilknyttede virksomheder og hæfter herved for fælles momstilsvar.

Selskabet har overfor Samson Agro Sp z.o.o., afgivet støtteerklæring, hvori selskabet erklærer at forpligte sig gennem lån eller kapitaltilskud at sikre driften i Samson Agro Sp z.o.o.

## 21. Pantsætninger og sikkerhedsstillelser

Koncern:

Til sikkerhed for gæld til realkreditinstitutter er der givet pant i grunde og bygninger, hvis regnskabsmæssige værdi udgør t.DKK 104.434.

Til sikkerhed for gæld til kreditinstitutter har koncernselskaber afgivet virksomhedspant på nominelt t.DKK 15.000. Virksomhedspantet omfatter pr. 30.06.24 følgende aktiver til regnskabsmæssig værdi:

- Goodwill og immaterielle rettigheder, t.DKK 65.304
- Andre anlæg, driftsmateriel og inventar t.DKK 13.727.
- Varebeholdninger t.DKK 154.197.
- Tilgodehavender fra salg og tjenesteydelser, t.DKK 19.706.

Modervirksomhed:

Selskabet har ikke stillet pant eller anden sikkerhed i aktiver.



**22. Nærtstående parter**

Bestemmende indflydelse	Grundlag for indflydelse
Ove Glerup	Hovedaktionær
Glerup A/S, Viborg	Moderselskab
OveKi ApS, Viborg	Moderselskab

Der oplyses ikke om transaktioner med nærtstående parter, da alle transaktioner er gennemført på normale markedsvilkår.

Vederlag til ledelsen fremgår af note 2. Personaleomkostninger.

Selskabet indgår i koncernregnskabet for modervirksomhederne Glerup A/S, Viborg og OveKi ApS, Viborg.

	Koncern	
	2023/24 t.DKK	2022/23 t.DKK
<b>23. Reguleringer til pengestrømsopgørelse</b>		
Andre driftsindtægter	-254	-237
Af- og nedskrivninger af immaterielle og materielle anlægsaktiver	32.793	27.264
Andre driftsomkostninger	78	23
Finansielle indtægter	-2.544	-3.881
Finansielle omkostninger	19.078	18.193
Skat af årets resultat	19.071	28.671
Øvrige reguleringer	768	0
I alt	68.990	70.033

## 24. Anvendt regnskabspraksis

### GENERELT

Årsrapporten er aflagt i overensstemmelse med årsregnskabsloven for store koncerner og virksomheder i regnskabsklasse C.

Den anvendte regnskabspraksis er uændret i forhold til foregående år.

### Generelt om indregning og måling

I resultatopgørelsen indregnes indtægter i takt med, at de indtjenes, herunder indregnes værdireguleringer af finansielle aktiver og forpligtelser. I resultatopgørelsen indregnes ligeledes alle omkostninger, herunder afskrivninger og nedskrivninger.

I balancen indregnes aktiver, når det er sandsynligt, at fremtidige økonomiske fordele vil tilflyde selskabet, og aktivets værdi kan måles pålideligt. Forpligtelser indregnes i balancen, når det er sandsynligt, at fremtidige økonomiske fordele vil fragå selskabet, og forpligtelsens værdi kan måles pålideligt. Ved første indregning måles aktiver og forpligtelser til kostpris. Efterfølgende måles aktiver og forpligtelser som beskrevet nedenfor for hver enkelt regnskabspost.

Ved indregning og måling tages hensyn til forudsigelige tab og risici, der fremkommer inden årsrapporten aflægges, og som be- eller afkræfter forhold, der eksisterede på balancedagen.

### KONCERNREGNSKAB

Koncernregnskabet omfatter modervirksomheden og dens dattervirksomheder, hvori modervirksomheden direkte eller indirekte besidder mere end 50% af stemmerettighederne, eller gennem aftaler har kontrol.

De regnskaber, der anvendes til brug for konsolideringen, aflægges i overensstemmelse med koncernens regnskabspraksis.

Koncernregnskabet er udarbejdet som et sammendrag af regnskaber for modervirksomheden og dattervirksomhederne ved sammenlægning af regnskabsposter af ensartet karakter. Ved konsolideringen er der foretaget eliminering af koncerninterne indtægter og omkostninger, besiddelser af kapitalandele, interne mellemværender og udbytter samt gevinster og tab ved transaktioner mellem de konsoliderede virksomheder i det omfang, de underliggende aktiver og forpligtelser ikke er realiserede.

**24. Anvendt regnskabspraksis - fortsat -****VALUTA**

Årsrapporten er aflagt i danske kroner.

Transaktioner i fremmed valuta omregnes ved første indregning til transaktionsdagens kurs. Valutakursdifferencer, der opstår mellem transaktionsdagens kurs og kursen på betalingsdagen, indregnes i resultatopgørelsen som en finansiel post. Tilgodehavender, gældsforpligtelser og andre monetære poster i fremmed valuta omregnes til balancedagens valutakurs. Forskellen mellem balancedagens kurs og kursen på tidspunktet for tilgodehavendets eller gældsforpligtelsens opståen eller indregning i seneste årsrapport indregnes i resultatopgørelsen under finansielle indtægter og omkostninger. Anlægsaktiver, varebeholdninger og andre ikke monetære aktiver, der er erhvervet i fremmed valuta, omregnes til historiske valutakurser.

Ved indregning af selvstændige udenlandske enheder, omregnes resultatopgørelserne til transaktionsdagens kurser eller tilnærmede gennemsnitlige valutakurser. Balanceposterne omregnes til balancedagens valutakurser. Valutakursreguleringer, opstået ved omregning af egenkapitaler ved årets begyndelse til balancedagens valutakurser og ved omregning af resultatopgørelser fra gennemsnitskurser til balancedagens valutakurser, indregnes direkte i egenkapitalen under reserve for nettoopskrivning efter indre værdis metode for så vidt angår kapitalandele, der måles efter indre værdis metode, og ellers under reserve for valutakursreguleringer.

Kursregulering af mellemværender med selvstændige udenlandske enheder, der måles efter indre værdis metode og hvor mellemværendet anses for en del af den samlede investering, indregnes direkte i egenkapitalen under reserve for valutakursreguleringer. Ved afhændelse af de selvstændige udenlandske enheder indregnes de akkumulerede valutakursdifferencer i resultatopgørelsen.

**LEASINGKONTRAKTER**

Leasingkontrakter vedrørende aktiver, hvor selskabet har alle væsentlige fordele og risici forbundet med ejendomsretten over aktivet (finansielle leasingkontrakter), indregnes i balancen. Finansielt leasede aktiver og dertilhørende leasingforpligtelser måles ved første indregning til dagsværdien af det leasede aktiv eller nutidsværdien af de fremtidige leasingydelse, hvis denne er lavere. Finansielt leasede aktiver behandles efterfølgende som øvrige tilsvarende aktiver.

Leasingforpligtelser vedrørende finansielt leasede aktiver indregnes i balancen som gældsforpligtelser. Efter første indregning måles leasingforpligtelser til amortiseret kostpris, hvorefter leasingydelsens rentedel indregnes i resultatopgørelsen over leasingperioden.

Leasingydelse vedrørende operationelle leasingkontrakter indregnes lineært i resultatopgørelsen over leasingperioden.

**24. Anvendt regnskabspraksis - fortsat -****RESULTATOPGØRELSE****Nettoomsætning**

Indtægter fra salg af varer indregnes i resultatopgørelsen, såfremt levering og risikoovergang til køber har fundet sted inden udgangen af regnskabsåret, og når salgsbeløbet kan opgøres pålideligt og forventes indbetalt. Nettoomsætning måles til dagsværdi og opgøres ekskl. moms og afgifter opkrævet på vegne af tredjemand samt med fradrag af rabatter.

Indtægter fra entreprisekontrakter, hvor der leveres aktiver med høj grad af individuel tilpasning, indregnes i resultatopgørelsen i takt med, at produktionen udføres, hvorved nettoomsætningen svarer til salgsværdien af årets udførte arbejder (produktionsmetoden).

**Andre driftsindtægter**

Andre driftsindtægter omfatter indtægter af sekundær karakter i forhold til virksomhedens aktiviteter, herunder lejeindtægter, negativ goodwill og gevinster ved salg af immaterielle og materielle anlægsaktiver.

**Omkostninger til råvarer og hjælpematerialer**

Omkostninger til råvarer og hjælpematerialer omfatter årets forbrug af råvarer og hjælpematerialer med tillæg af eventuelle forskydninger i lagerbeholdningen, herunder evt. svind.

Under omkostninger til råvarer og hjælpematerialer indregnes tillige nedskrivninger på lagerbeholdninger af råvarer og hjælpematerialer i det omfang, de ikke overstiger normale nedskrivninger.

**Andre eksterne omkostninger**

Andre eksterne omkostninger omfatter omkostninger til distribution, salg og reklame, administration, lokaler og tab på debitorer i det omfang, de ikke overstiger normale nedskrivninger.

**Personaleomkostninger**

Personaleomkostninger omfatter løn, gager samt øvrige personalerelaterede omkostninger.

**Af- og nedskrivninger**

Afskrivninger på immaterielle og materielle anlægsaktiver tilsigter, at der sker systematisk afskrivning over aktivernes forventede brugstid. Der foretages lineære afskrivninger baseret på følgende brugstider og restværdier:

**24. Anvendt regnskabspraksis** - fortsat -

	Brugstid, år	Rest- værdi, procent
Færdiggjorte udviklingsprojekter	3-10	0
Erhvervede rettigheder	2-10	0
Goodwill	10	0
Bygninger	5-50	0-40
Indretning af lejede lokaler	5	0
Produktionsanlæg og maskiner	5-7	0
Andre anlæg, driftsmateriel og inventar	2-20	0-20

Goodwill afskrives over 10 år. Brugstiden er fastsat under hensyntagen til de forventede fremtidige nettoindtægter fra den virksomhed eller aktivitet, som goodwill er knyttet til.

Grunde afskrives ikke.

Afskrivningsgrundlaget er aktivets kostpris fratrukket forventet restværdi ved afsluttet brugstid. Afskrivningsgrundlaget reduceres endvidere med eventuelle nedskrivninger. Brugstiden og restværdien fastsættes, når aktivet er klar til brug, og revurderes årligt.

Nedskrivninger af immaterielle og materielle anlægsaktiver foretages efter anvendt regnskabspraksis omtalt i afsnittet "Nedskrivning af anlægsaktiver".

**Andre driftsomkostninger**

Andre driftsomkostninger omfatter omkostninger af sekundær karakter i forhold til virksomhedens aktiviteter, herunder omkostninger ved udlejningsaktivitet og tab ved salg af immaterielle og materielle anlægsaktiver.

**Indtægter af kapitalandele i tilknyttede virksomheder**

For dattervirksomheder, der i modervirksomheden måles efter indre værdis metode, indregnes andelen af virksomhedernes resultat i resultatopgørelsen efter eliminering af urealiserede interne gevinster og tab og med fradrag af eventuel af- og nedskrivning af goodwill.

Indtægter af kapitalandele i dattervirksomheder omfatter ligeledes gevinster og tab ved salg af kapitalandele.

**24. Anvendt regnskabspraksis - fortsat -****Andre finansielle poster**

Under andre finansielle poster indregnes renteindtægter og renteomkostninger, rentedelen af finansielle leasingydelse, valutakursgevinster og -tab ved transaktioner i fremmed valuta m.v.

Amortisering af kurstab og låneomkostninger vedrørende finansielle forpligtelser indregnes løbende som finansiell omkostning.

**Skat af årets resultat**

Årets aktuelle og udskudte skatter indregnes i resultatopgørelsen som skat af årets resultat med den del, der kan henføres til årets resultat, og direkte i egenkapitalen med den del, der kan henføres til poster indregnet direkte i egenkapitalen.

Selskabet er sambeskattet med danske koncernforbundne virksomheder.

Den aktuelle danske selskabsskat fordeles ved afregning af sambeskatningsbidrag mellem de sambeskattede virksomheder i forhold til disses skattepligtige indkomster. I tilknytning hertil modtager virksomheder med skattemæssigt underskud sambeskatningsbidrag fra virksomheder, der har kunnet anvende dette underskud til nedsættelse af eget skattemæssigt overskud.

**BALANCE****Immaterielle anlægsaktiver***Færdiggjorte udviklingsprojekter og udviklingsprojekter under udførelse*

Udviklingsprojekter indregnes i balancen, hvor projektet tilsigter at udvikle et bestemt produkt eller en bestemt proces, som selskabet har til hensigt at fremstille henholdsvis benytte i produktionen. Udviklingsprojekter måles ved første indregning til kostpris. Kostprisen omfatter anskaffelsesprisen med tillæg af omkostninger direkte foranlediget af anskaffelsen, herunder lønninger og afskrivninger, der direkte kan henføres til udviklingsprojekterne, indtil aktivet er klar til brug. Renter af lån til at finansiere udviklingsprojekter i udviklingsperioden indregnes ikke i kostprisen. Øvrige udviklingsprojekter og udviklingsomkostninger indregnes i resultatopgørelsen i det år, de afholdes.

Udviklingsprojekter under udførelse overføres til færdiggjorte udviklingsprojekter, når aktivet er klar til brug.

Udviklingsprojekter måles efterfølgende i balancen til kostpris med fradrag af akkumulerede af- og nedskrivninger.

**24. Anvendt regnskabspraksis** - fortsat -

Færdiggjorte udviklingsprojekter afskrives lineært baseret på brugstider, som fremgår af afsnittet "Af- og nedskrivninger".

*Erhvervede rettigheder*

Erhvervede rettigheder måles i balancen til kostpris med fradrag af akkumulerede af- og nedskrivninger.

Erhvervede rettigheder afskrives lineært baseret på brugstider, som fremgår af afsnittet "Af- og nedskrivninger".

*Goodwill*

Goodwill måles i balancen til kostpris med fradrag af akkumulerede af- og nedskrivninger.

Goodwill afskrives lineært baseret på brugstider, som fremgår af afsnittet "Af- og nedskrivninger".

*Gevinster eller tab ved afhændelse af immaterielle anlægsaktiver*

Gevinster eller tab ved afhændelse af immaterielle anlægsaktiver opgøres som forskellen mellem en eventuel salgspris med fradrag af salgsomkostninger og den regnskabsmæssige værdi på salgstidspunktet.

**Materielle anlægsaktiver**

Materielle anlægsaktiver omfatter grunde og bygninger, indretning af lejede lokaler, produktionsanlæg og maskiner samt andre anlæg, driftsmateriel og inventar.

Materielle anlægsaktiver måles i balancen til kostpris med fradrag af akkumulerede af- og nedskrivninger.

Kostprisen omfatter anskaffelsesprisen samt omkostninger direkte tilknyttet anskaffelsen indtil aktivet er klar til brug. Renter af lån til at finansiere fremstillingen indregnes ikke i kostprisen.

Kostprisen for et samlet aktiv opdeles i separate bestanddele, der afskrives hver for sig, hvis brugstiden på de enkelte bestanddele er forskellig.

Materielle anlægsaktiver afskrives lineært baseret på brugstider og restværdier, som fremgår af afsnittet "Af- og nedskrivninger".

**24. Anvendt regnskabspraksis - fortsat -***Materielle anlægsaktiver under udførelse*

Materielle anlægsaktiver under udførelse måles til kostpris. Afholdte omkostninger vedrørende materielle anlægsaktiver under udførelse overføres til den relevante aktivkategori, når aktivet er klar til brug.

*Gevinster eller tab ved afhændelse af materielle anlægsaktiver*

Gevinster eller tab ved afhændelse af materielle anlægsaktiver opgøres som forskellen mellem en eventuel salgspris med fradrag af salgsomkostninger og den regnskabsmæssige værdi på salgstidspunktet fratrukket eventuelle omkostninger til bortskaffelse.

**Kapitalandele i tilknyttede virksomheder**

I modervirksomhedens balance indregnes og måles kapitalandele i dattervirksomheder efter indre værdis metode. På kapitalandele i dattervirksomheder betragtes indre værdis metode som en målemetode.

Kapitalandele, som måles efter indre værdis metode, måles ved første indregning til kostpris. Transaktionsomkostninger, der direkte kan henføres til erhvervelsen, indregnes i kostprisen for kapitalandele. Transaktionsomkostninger ved erhvervelse af dattervirksomheder indregnes dog i resultatopgørelsen på afholdelsestidspunktet i koncernregnskabet.

Efterfølgende indregning og måling af kapitalandele efter indre værdis metode indebærer, at kapitalandelene måles til den forholdsmæssige andel af virksomhedernes regnskabsmæssige indre værdi, opgjort efter ejervirksomhedens regnskabspraksis, reguleret for resterende værdi af goodwill samt gevinster og tab ved transaktioner med de pågældende virksomheder. Kapitalandele, hvor oplysninger til brug for indregning efter indre værdis metode ikke er kendte, måles til kostpris.

Gevinster eller tab ved afhændelse af kapitalandele opgøres som forskellen mellem afhændelsessummen og den regnskabsmæssige værdi af nettoaktiver på salgstidspunktet inkl. ikke afskrevet goodwill samt forventede omkostninger til salg eller afvikling. Gevinster og tab indregnes i resultatopgørelsen under indtægter af kapitalandele.

**Nedskrivning af anlægsaktiver**

Den regnskabsmæssige værdi af anlægsaktiver, der ikke måles til dagsværdi, vurderes årligt for indikationer på værdiforringelse ud over det, som udtrykkes ved afskrivning.

Hvis selskabets realiserede afkast af et aktiv eller en gruppe af aktiver er lavere end forventet, anses dette som en indikation på værdiforringelse.



**24. Anvendt regnskabspraksis - fortsat -**

Foreligger der indikationer på værdiforringelse, foretages nedskrivningstest af hvert enkelt aktiv henholdsvis hver gruppe af aktiver.

Der foretages nedskrivning til genindvindingsværdien, hvis denne er lavere end den regnskabsmæssige værdi.

Som genindvindingsværdi anvendes den højeste værdi af nettosalgspris og kapitalværdi. Kapitalværdien opgøres som nutidsværdien af de forventede nettopengestrømme fra anvendelsen af aktivet eller aktivgruppen samt forventede nettopengestrømme ved salg af aktivet eller aktivgruppen efter endt brugstid.

Nedskrivninger tilbageføres, når begrundelsen for nedskrivningen ikke længere består. Nedskrivninger på goodwill tilbageføres ikke, medmindre goodwill indgår i den regnskabsmæssige værdi af kapitalandele.

**Varebeholdninger**

Varebeholdninger måles til kostpris på grundlag af vejede gennemsnitspriser. Der nedskrives til netto-realiseringsværdien, hvis denne er lavere.

Kostpris for råvarer og hjælpematerialer samt handelsvarer opgøres som købspriser med tillæg af omkostninger direkte foranlediget af anskaffelsen.

Kostpris for fremstillede færdigvarer og varer under fremstilling opgøres som værdien af direkte og indirekte medgåede materialer og løn. Indirekte produktionsomkostninger indeholder indirekte materialer og løn samt vedligeholdelse af og afskrivning på de i produktionsprocessen benyttede maskiner, fabriksbygninger og udstyr samt omkostninger til fabriksadministration og ledelse. Renter af lån til at finansiere fremstillingen indregnes ikke i kostprisen.

Nettorealiseringsværdien for varebeholdninger opgøres som salgssum med fradrag af færdiggørelsesomkostninger og omkostninger, der afholdes for at effektuere salget, og fastsættes under hensyntagen til omsættelighed, ukurans og udvikling i forventet salgspris.

**Tilgodehavender**

Tilgodehavender måles til amortiseret kostpris, hvilket sædvanligvis svarer til pålydende værdi med fradrag af nedskrivninger til imødegåelse af tab.

Nedskrivninger til imødegåelse af tab opgøres på grundlag af en individuel vurdering af de enkelte tilgodehavender, når der på individuelt niveau foreligger en objektiv indikation på, at et tilgodehavende er værdiforringet.

**24. Anvendt regnskabspraksis - fortsat -**

Deposita, der er indregnet under aktiver, omfatter betalte deposita til udlejer vedrørende selskabets indgåede lejeaftaler.

**Igangværende arbejder for fremmed regning**

Igangværende arbejder for fremmed regning måles til salgsværdien af det udførte arbejde med fradrag af foretagne acontofaktureringer på det enkelte igangværende arbejde.

Salgsværdien måles på baggrund af færdiggørelsesgraden på balancedagen og de samlede forventede indtægter på de enkelte igangværende arbejder. Færdiggørelsesgraden for det enkelte igangværende arbejde beregnes normalt som forholdet mellem det anvendte ressourceforbrug og det totale budgettede ressourceforbrug. For enkelte igangværende arbejder, hvor ressourceforbruget ikke kan anvendes som grundlag, er der i stedet benyttet forholdet mellem afsluttede delaktiviteter og de samlede delaktiviteter for det enkelte igangværende arbejde.

Hvis salgsværdien for et igangværende arbejde ikke kan opgøres pålideligt, måles salgsværdien til de medgåede omkostninger eller nettorealisationseværdien, hvis denne er lavere.

Det enkelte igangværende arbejde indregnes i balancen under tilgodehavender eller gældsforpligtelser afhængigt af, hvorvidt nettoværdien af salgsværdien med fradrag af modtagne forudbetalinger er positiv eller negativ.

Når det er sandsynligt, at de totale omkostninger vil overstige de samlede indtægter på det enkelte igangværende arbejde, indregnes det samlede forventede tab som en hensat forpligtelse.

**Periodeafgrænsningsposter**

Periodeafgrænsningsposter, der er indregnet under aktiver, omfatter afholdte omkostninger vedrørende efterfølgende regnskabsår.

**Likvide beholdninger**

Likvide beholdninger omfatter indestående på bankkonti samt kontante beholdninger.

**24. Anvendt regnskabspraksis - fortsat -****Egenkapital**

Forslag til udbytte for regnskabsåret indregnes som særlig post under egenkapitalen.

Nettoopskrivning af kapitalandele, som måles efter indre værdis metode, indregnes i modervirksomhedens årsregnskab under egenkapitalen i reserve for nettoopskrivning efter indre værdis metode i det omfang, den regnskabsmæssige værdi overstiger kostprisen. Udbytter fra dattervirksomheder, der vedtages inden godkendelsen af årsrapporten for SAMSON GROUP A/S, bindes ikke på opskrivningsreserven (samtidighedsprincippet).

Et beløb svarende til de i balancen indregnede omkostninger til internt oparbejdede udviklingsprojekter indregnes i modervirksomhedens årsregnskab under egenkapitalen i reserve for udviklingsomkostninger. Reserven måles med fradrag af udskudt skat og reduceres med af- og nedskrivninger på aktivet. Såfremt en nedskrivning af udviklingsomkostninger senere tilbageføres, retableres reserven med et tilsvarende beløb. Reserven opløses, når udviklingsomkostningerne ikke længere indregnes i balancen, og det resterende beløb overføres til overført resultat.

Urealiserede valutakursgevinster og -tab ved omregning af nettoinvesteringen i selvstændige udenlandske enheder, indregnes under egenkapitalen i reserve for valutakursreguleringer. Reserven opløses, når de selvstændige udenlandske enheder afhændes.

**Hensatte forpligtelser**

Andre hensatte forpligtelser omfatter forventede omkostninger til garantiforpligtelser, tab på igangværende arbejder, omstruktureringer m.v. og indregnes, når selskabet på balancedagen har en retlig eller faktisk forpligtelse, og det er sandsynligt, at indfrielse af forpligtelsen vil medføre et forbrug af selskabets økonomiske ressourcer. Hensatte forpligtelser måles til nettorealiseringsværdi eller dagsværdi, såfremt forpligtelsen forventes indfriet på længere sigt.

Garantiforpligtelser omfatter forpligtelser til udbedring af arbejder inden for garantiperioden på 1 – 5 år. Garantiforpligtelser måles til nettorealiseringsværdi og indregnes på grundlag af tidligere års erfaringer med garantiarbejder.

**Aktuelle og udskudte skatter**

Skyldig og tilgodehavende aktuel skat indregnes i balancen som beregnet skat af årets skattepligtige indkomst, reguleret for betalte acontoskatter.

Skyldige og tilgodehavende sambeskatningsbidrag indregnes i balancen som selskabsskat under tilgodehavender eller gældsforpligtelser.

Udskudte skatteforpligtelser og udskudte skatteaktiver beregnes af alle midlertidige forskelle mellem

**24. Anvendt regnskabspraksis - fortsat -**

regnskabsmæssige og skattemæssige værdier af aktiver og forpligtelser. Der indregnes dog ikke udskudt skat af midlertidige forskelle vedrørende skattemæssigt ikke afskrivningsberettiget goodwill samt andre poster, hvor midlertidige forskelle, bortset fra virksomhedsovertagelser, er opstået på anskaffelsestidspunktet uden at have effekt på resultat eller skattepligtig indkomst. I de tilfælde, hvor opgørelse af skatteværdien kan foretages efter forskellige beskatningsregler, måles udskudt skat på grundlag af den af ledelsen planlagte anvendelse af aktivet henholdsvis afvikling af forpligtelsen.

Udskudte skatteaktiver indregnes med den værdi, de efter vurdering forventes at kunne realiseres til ved modregning i udskudte skatteforpligtelser inden for samme skattejurisdiktion eller ved udligning i skat af fremtidig indtjening.

Udskudt skat måles på grundlag af de skatteregler og skattesatser i de respektive lande, der med balancedagens lovgivning vil være gældende, når den udskudte skat forventes udløst som aktuel skat.

**Gældsforpligtelser**

Ansvarelig lånekapital er gældsforpligtelser, hvor kreditor har tilkendegivet at træde tilbage til fordel for alle selskabets øvrige kreditorer.

Langfristede gældsforpligtelser måles til kostpris på tidspunktet for stiftelse af gældsforholdet (lånoptagelsen). Gældsforpligtelserne måles herefter til amortiseret kostpris, hvor kurstab og låneomkostninger indregnes i resultatopgørelsen som en finansiel omkostning over løbetiden på grundlag af den beregnede, effektive rente på tidspunktet for stiftelse af gældsforholdet.

Kortfristede finansielle gældsforpligtelser måles til amortiseret kostpris, hvilket normalt svarer til gældens pålydende værdi. Øvrige kortfristede gældsforpligtelser måles til nettorealiseringsværdi.

**Modtagne forudbetalinger fra kunder**

Modtagne forudbetalinger fra kunder omfatter beløb modtaget fra kunder forud for tidspunktet for levering af den aftalte vare eller færdiggørelse af den aftalte tjenesteydelse.

**Periodeafgrænsningsposter**

Periodeafgrænsningsposter, indregnet under forpligtelser, omfatter modtagne indbetalinger vedrørende indtægter i de efterfølgende regnskabsår.

**24. Anvendt regnskabspraksis - fortsat -****PENGESTRØMSOPGØRELSE**

Pengestrømsopgørelsen opstilles efter den indirekte metode og viser pengestrømme fra driften, investeringer og finansiering samt likvider ved årets begyndelse og slutning.

Pengestrømme fra driften opgøres som årets resultat, reguleret for ikke kontante driftsposter, betalte selskabsskatter og ændringer i driftskapitalen.

Pengestrømme fra investeringer omfatter betalinger i forbindelse med køb og salg af virksomheder og finansielle aktiver samt køb, udvikling, forbedring og salg af immaterielle og materielle anlægsaktiver.

Pengestrømme fra finansiering omfatter ændringer i modervirksomhedens aktiekapital og omkostninger forbundet hermed og finansiering fra udbetalt udbytte til ejerne, samt optagelse af og afdrag på langfristede gældsforpligtelser. Endvidere omfatter pengestrømme fra finansiering ydelser på finansielle leasingkontrakter.

Likviditeten ved årets begyndelse og slutning sammensætter sig af likvide beholdninger.

Modervirksomheden har undladt at udarbejde pengestrømsopgørelse med henvisning til årsregnskabslovens § 86, stk. 4, idet modervirksomheden indgår i pengestrømsopgørelsen for koncernen.