



SAMSON GROUP A/S

ÅRSRAPPORT

1. JULI 2022 - 30. JUNI 2023

Godkendt på selskabets ordinære generalforsamling
den 22. september 2023

Henrik Heide Ottosen
dirigent

SAMSON GROUP A/S · Vestermarksvej 25 · 8800 Viborg · CVR 89478219



Koncernoplysninger m.v.	3
Ledelsespåtegning	4
Den uafhængige revisors revisionspåtegning	5 - 7
Ledelsesberetning	8 - 28
Resultatopgørelse	29
Balance	30 - 31
Egenkapitalopgørelse	32
Koncernens pengestrømsopgørelse	33
Noter	34 - 58

Selskabet

SAMSON GROUP A/S
Vestermarksvej 25
8800 Viborg
Hjemsted: Viborg
CVR-nr.: 89 47 82 19
Regnskabsår: 01.07 - 30.06

Direktion

Lars Henriksen

Bestyrelse

Christian Pagaard Junker, formand
Mikael Glerup, næstformand
Henrik Heide Ottosen, medlem
Susanne Ann-Charlotte Budin, medlem
Thomas Hørup, medarbejdervalgt
Benny Brink, medarbejdervalgt
Erik Morratz, medarbejdervalgt

Revision

Beierholm
Statsautoriseret Revisionspartnerselskab

Advokat

DAHL Advokatpartnerselskab

Bestyrelse og direktion har dags dato behandlet og godkendt årsrapporten for regnskabsåret 1. juli 2022 - 30. juni 2023 for SAMSON GROUP A/S.

Årsrapporten er aflagt i overensstemmelse med årsregnskabsloven.

Årsregnskabet og koncernregnskabet giver efter vores opfattelse et retvisende billede af selskabets og koncernens aktiver, passiver og finansielle stilling pr. 30. juni 2023 samt af resultatet af selskabets og koncernens aktiviteter og pengestrømme for 2022-23.

Ledelsesberetningen indeholder efter vores opfattelse en retvisende redegørelse for de forhold, beretningen omhandler.

Årsrapporten indstilles til generalforsamlingens godkendelse.

Viborg, den 22. september 2023

Direktion

Lars Henriksen
Administrerende direktør

Bestyrelse

Christian Pagaard Junker
Formand

Mikael Glerup
Næstformand

Ann Budin

Henrik Heide Ottosen

Benny Brink

Erik Morratz

Thomas Hørup



Bestyrelsesformand i SAMSON GROUP A/S Christian Pagaard Junker (tv.), og administrerende direktør, Lars Henriksen (th.).

Til kapitalejeren i SAMSON GROUP A/S**Konklusion**

Vi har revideret koncernregnskabet og årsregnskabet for SAMSON GROUP A/S for regnskabsåret 01.07.22 - 30.06.23, der omfatter resultatopgørelse, balance, egenkapitalopgørelse og noter, herunder anvendt regnskabspraksis for såvel koncernen som selskabet samt pengestrømsopgørelse for koncernen. Koncernregnskabet og årsregnskabet udarbejdes efter årsregnskabsloven.

Det er vores opfattelse, at koncernregnskabet og årsregnskabet giver et retvisende billede af koncernens og selskabets aktiver, passiver og finansielle stilling pr. 30.06.23 samt af resultatet af koncernens og selskabets aktiviteter samt pengestrømme for koncernen for regnskabsåret 01.07.22 - 30.06.23 i overensstemmelse med årsregnskabsloven.

Grundlag for konklusion

Vi har udført vores revision i overensstemmelse med internationale standarder om revision og de yderligere krav, der er gældende i Danmark. Vores ansvar ifølge disse standarder og krav er nærmere beskrevet i revisionspåtegningens afsnit "Revisors ansvar for revisionen af koncernregnskabet og årsregnskabet". Vi er uafhængige af koncernen og selskabet i overensstemmelse med International Ethics Standards Board for Accountants' internationale retningslinjer for revisorers etiske adfærd (IESBA Code) og de yderligere etiske krav, der er gældende i Danmark, ligesom vi har opfyldt vores øvrige etiske forpligtelser i henhold til disse krav og IESBA Code. Det er vores opfattelse, at det opnåede revisionsbevis er tilstrækkeligt og egnet som grundlag for vores konklusion.

Ledelsens ansvar for koncernregnskabet og årsregnskabet

Ledelsen har ansvaret for udarbejdelsen af et koncernregnskab og et årsregnskab, der giver et retvisende billede i overensstemmelse med årsregnskabsloven. Ledelsen har endvidere ansvaret for den interne kontrol, som ledelsen anser for nødvendig for at udarbejde et koncernregnskab og et årsregnskab uden væsentlig fejlinformation, uanset om denne skyldes besvigelser eller fejl.

Ved udarbejdelsen af koncernregnskabet og årsregnskabet er ledelsen ansvarlig for at vurdere koncernens og selskabets evne til at fortsætte driften, at oplyse om forhold vedrørende fortsat drift, hvor dette er relevant, samt at udarbejde koncernregnskabet og årsregnskabet på grundlag af regnskabsprincippet om fortsat drift, medmindre ledelsen enten har til hensigt at likvidere koncernen og selskabet, indstille driften eller ikke har andet realistisk alternativ end at gøre dette.

Revisors ansvar for revisionen af koncernregnskabet og årsregnskabet

Vores mål er at opnå høj grad af sikkerhed for, om koncernregnskabet og årsregnskabet som helhed er uden væsentlig fejlinformation, uanset om denne skyldes besvigelser eller fejl, og at afgive en revisionspåtegning med en konklusion. Høj grad af sikkerhed er et højt niveau af sikkerhed, men er ikke en garanti for, at en revision, der udføres i overensstemmelse med internationale standarder om revision og de yderligere krav, der er gældende i Danmark, altid vil afdække væsentlig fejlinformation, når sådan findes. Fejlinformationer kan opstå som følge af besvigelser eller fejl og kan betragtes som væsentlige, hvis det med rimelighed kan forventes, at de enkeltvis eller samlet har indflydelse på de økonomiske beslutninger, som regnskabsbrugerne træffer på grundlag af koncernregnskabet og årsregnskabet.

Som led i en revision, der udføres i overensstemmelse med internationale standarder om revision og de yderligere krav, der er gældende i Danmark, foretager vi faglige vurderinger og opretholder professionel skepsis under revisionen. Herudover:

- Identificerer og vurderer vi risikoen for væsentlig fejlinformation i koncernregnskabet og årsregnskabet, uanset om denne skyldes besvigelser eller fejl, udformer og udfører revisionshandlinger som reaktion på disse risici samt opnår revisionsbevis, der er tilstrækkeligt og egnet til at danne grundlag for vores konklusion. Risikoen for ikke at opdage væsentlig fejlinformation forårsaget af besvigelser er højere end ved væsentlig fejlinformation forårsaget af fejl, idet besvigelser kan omfatte sammensværgelser, dokumentfalsk, bevidste udeladelser, vildledning eller tilsidesættelse af intern kontrol.
- Opnår vi forståelse af den interne kontrol med relevans for revisionen for at kunne udforme revisionshandlinger, der er passende efter omstændighederne, men ikke for at kunne udtrykke en konklusion om effektiviteten af koncernens og selskabets interne kontrol.
- Tager vi stilling til, om den regnskabspraksis, som er anvendt af ledelsen, er passende, samt om de regnskabsmæssige skøn og tilknyttede oplysninger, som ledelsen har udarbejdet, er rimelige.
- Konkluderer vi, om ledelsens udarbejdelse af koncernregnskabet og årsregnskabet på grundlag af regnskabsprincippet om fortsat drift er passende, samt om der på grundlag af det opnåede revisionsbevis er væsentlig usikkerhed forbundet med begivenheder eller forhold, der kan skabe betydelig tvivl om koncernens og selskabets evne til at fortsætte driften. Hvis vi konkluderer, at der er en væsentlig usikkerhed, skal vi i vores revisionspåtegning gøre opmærksom på oplysninger herom i koncernregnskabet og årsregnskabet eller, hvis sådanne oplysninger ikke er tilstrækkelige, modificere vores konklusion. Vores konklusioner er baseret på det revisionsbevis, der er opnået frem til datoen for vores revisionspåtegning. Fremtidige begivenheder eller forhold kan dog medføre, at koncernen og selskabet ikke længere kan fortsætte driften.

Den uafhængige revisors revisionspåtegning

- Tager vi stilling til den samlede præsentation, struktur og indhold af koncernregnskabet og årsregnskabet, herunder noteoplysningerne, samt om koncernregnskabet og årsregnskabet afspejler de underliggende transaktioner og begivenheder på en sådan måde, at der gives et retvisende billede heraf.
- Opnår vi tilstrækkeligt og egnet revisionsbevis for de finansielle oplysninger for virksomhederne eller forretningsaktiviteterne i koncernen til brug for at udtrykke en konklusion om koncernregnskabet. Vi er ansvarlige for at lede, føre tilsyn med og udføre koncernrevisionen. Vi er eneansvarlige for vores revisionskonklusion.

Vi kommunikerer med den øverste ledelse om blandt andet det planlagte omfang og den tidsmæssige placering af revisionen samt betydelige revisionsmæssige observationer, herunder eventuelle betydelige mangler i intern kontrol, som vi identificerer under revisionen.

Udtalelse om ledelsesberetningen

Ledelsen er ansvarlig for ledelsesberetningen.

Vores konklusion om koncernregnskabet og årsregnskabet omfatter ikke ledelsesberetningen, og vi udtrykker ingen form for konklusion med sikkerhed om ledelsesberetningen.

I tilknytning til vores revision af koncernregnskabet og årsregnskabet er det vores ansvar at læse ledelsesberetningen og i den forbindelse overveje, om ledelsesberetningen er væsentligt inkonsistent med koncernregnskabet eller årsregnskabet eller vores viden opnået ved revisionen eller på anden måde synes at indeholde væsentlig fejlinformation.

Vores ansvar er derudover at overveje, om ledelsesberetningen indeholder krævede oplysninger i henhold til årsregnskabsloven.

Baseret på det udførte arbejde er det vores opfattelse, at ledelsesberetningen er i overensstemmelse med koncernregnskabet og årsregnskabet og er udarbejdet i overensstemmelse med årsregnskabslovens krav. Vi har ikke fundet væsentlig fejlinformation i ledelsesberetningen.

Skive, den 22. september 2023

Beierholm

Statsautoriseret Revisionspartnerselskab
CVR-nr. 32 89 54 68

Jesper K. Viborg
Statsaut. revisor
MNE-nr. mne35413

Jakob Hove
Statsaut. revisor
MNE-nr. mne49065

KONCERNENS HOVED- OG NØGLETAL**Hovedtal**

Beløb i t.DKK	2022/23	2021/22	2020/21	2019/20	2018/19
---------------	---------	---------	---------	---------	---------

Resultat

Nettoomsætning	1.154.900	1.094.638	745.200	672.546	501.545
Resultat af primær drift	121.183	86.577	45.031	43.273	29.723
Finansielle poster i alt	-14.312	-11.579	-57	-8.082	-6.106
Årets resultat	78.201	61.254	38.449	26.716	17.261

Balance

Samlede aktiver	869.918	816.533	580.420	546.607	562.124
Investeringer i materielle anlægsaktiver	17.234	29.777	12.045	12.243	25.196
Egenkapital	354.686	282.396	206.143	177.699	150.983

Pengestrømme

Nettopengestrømme fra:

Driften	84.534	-36.234	49.731	67.401	-39.742
Investeringer	-33.885	-101.850	-24.752	-26.051	-36.554
Finansiering	-54.152	135.789	-29.653	-54.303	39.509
Årets pengestrømme	-3.503	-2.295	-4.674	-12.953	-36.787

Nøgletal

	2022/23	2021/22	2020/21	2019/20	2018/19
<i>Rentabilitet</i>					
Egenkapitalens forrentning	24,6%	25,1%	20,0%	16,3%	14,8%
Overskudsgrad	10,5%	7,9%	6,0%	6,4%	5,9%
<i>Soliditet</i>					
Soliditetsgrad	40,8%	34,6%	35,5%	32,5%	26,9%
<i>Øvrige</i>					
Antal medarbejdere (gns.)	647	623	490	457	429
<i>Definitioner af nøgletal</i>					
Egenkapitalens forrentning:	$\frac{\text{Årets resultat} \times 100}{\text{Gennemsnitlig egenkapital}}$				
Overskudsgrad:	$\frac{\text{Resultat af primær drift} \times 100}{\text{Nettoomsætning}}$				
Soliditetsgrad:	$\frac{\text{Egenkapital ultimo} \times 100}{\text{Samlede aktiver}}$				

Væsentligste aktiviteter og forretningsmodel

SAMSON GROUP A/S med hovedsæde i Viborg er europæisk førende indenfor sin branche.

SAMSON GROUP koncernens væsentligste aktiviteter har siden grundlæggelsen i 1943 været at udvikle, fremstille og markedsføre maskiner og udstyr til miljørigtig udbringning af naturgødning på marker.

SAMSON GROUP A/S udvikler, producerer og distribuerer via datterselskaberne SAMSON AGRO A/S, SAMSON AGRO SASU, SAMSON AGRO Sp. z o.o., Samson Agrolize A/S samt Samson Agrolize AB produkter og teknologiske løsninger til håndtering af naturgødning på bedst mulig vis med hensyntagen til klima såvel som landmandens effektivitet.

Produkterne består primært af: Avancerede **Gyllevogne**, der bruges til transport og præcis udbringning af gylle på markerne. Disse gyllevogne er designet til at maksimere udnyttelsen af gyllens næringsstoffer og minimere miljøpåvirkningen.

Bomme specielt designet til udbringning af naturgødning på mark. Disse bomme sikrer en nøjagtig og jævn tildeling af naturgødning, hvilket bidrager til optimal vækst og reduceret udledning af klimagasser som eksempelvis ammoniak.

Et bredt udvalg af **Redskaber** designet til på bedst mulig vis at udnytte næringsstofferne i naturgødning, det gælder både ved injektion i voksende afgrøder såvel som ved sortjordsnedfældning hvor et minimum af klimagasser udledes.

Universelle såvel som dedikerede **Spredere** udviklet til at fordele fast naturgødning, kalk og andre faste materialer jævnt på markerne. Dette med mulighed for præcis dosering via vejestyrt og tildelingsfler for at optimere afgrødeproduktionen og nedsætte klimabelastningerne.



Grundet koncernens brede produktprogram spænder kundesegmenterne fra landmanden med egen bedrift, over maskinfællesskaber og til større maskinstationer på forskellige markeder. Alle virksomhederne i SAMSON GROUP A/S arbejder sammen for at levere kvalitetsprodukter og teknologiske løsninger til landbrugssektoren for at imødekomme behov fra disse kundegrupper.

Produkterne markedsføres under varemærkerne 'SAMSON' og 'PICHON' og afsættes internationalt via et bredt og stærkt forhandlernetværk. Danmark og Sverige er de eneste undtagelser; her markedsføres produkterne via koncernens egne handelsselskaber. Produkterne fra de to brands komplementerer hinanden optimalt, da de har 100% samme fokus på udbringning af naturgødning dog med fokus på forskellige kundegrupper.

Kundegrupperne for SAMSON og PICHON fordeler sig således, at den primære kundegruppe for SAMSON brandet er maskinstationer, maskinfællesskaber og større animalske producenter i Europas dyreintensive regioner. Den primære kundegruppe for PICHON brandet er primært mindre og mellemstore animalske producenter ligeledes i Europas dyreintensive regioner.

Koncernens ambition er at støtte disse kundegrupper i deres ambitioner ved at tilbyde dem avancerede maskiner til udbringning af naturgødning på en miljøskånsom måde.

Med et bredt produktprogram har SAMSON GROUP A/S samlet set mulighed for at være markedsledende i Europa på landbrugets efterspørgsel på innovative, miljørigtige kvalitetsløsninger til udbringning af naturgødning.

SAMSON GROUP's innovative løsninger spiller en afgørende rolle i at udnytte ressourcer direkte fra landbruget og skabe bæredygtighed. Vores produkter bidrager til at spare mineralgødning ved at optimere udnyttelsen af naturgødning og organisk materiale, hvilket reducerer behovet for ekstern tilførsel af næringsstoffer på bedriften. Vi fremmer også effektiv udnyttelse af næringsstoffer ved at sikre præcis udbringning af naturgødning ved anvendelse af avancerede teknologier. Dette minimerer spild og forbedrer afgrødeudbyttet, samtidig med at det beskytter miljøet mod unødige næringsstofudledning til gavn for vores natur.

Ved at øge indholdet af organisk materiale i jorden bidrager vores løsninger også til forbedret jordfrugtbarhed og øget udbyttepotentiale. Samtidig hjælper vores løsninger med at reducere klimagasemissioner ved at optimere udbringningen og minimere spild af næringsstoffer. Dette er afgørende for at bekæmpe klimaforandringer og skabe en mere bæredygtig landbrugspraksis.

For at understøtte koncernens ambition og optimere samt dokumentere effekten bliver flere centrale produkter i produktprogrammet udviklet i tæt samarbejde med nationale og in-

ternationale vidensinstitutioner. Der sker en løbende investering i udvikling af produktporteføljen og tekniske løsninger, så udnyttelsen af næringsstofferne i det økologiske kredsløb maksimeres og emissionen af klimagasser minimeres.

Den bæredygtige klimaindsats ved optimering af nytteværdien af naturgødning fra landbrugets animalske produktion ligger helt i tråd med FN's Global Compact's principper, som i øvrigt indgår som et helt naturligt element i SAMSON GROUP A/S' forretningsmodel.

Vores mål er at fremme bæredygtighed og skabe en mere miljøvenlig landbrugssektor. Primært er markederne i dag centreret omkring dyreintensive områder i Europa, herunder Danmark, Sverige, Polen, Tyskland og Frankrig. Derudover eksporterer SAMSON GROUP bredt til mere end 35 markeder og er dermed med til at gøre en forskel på global basis.

Vores forretningsmodel omfatter egen udvikling og produktinnovation, udvælgelse af pålidelige leverandører, kvalitetsorienteret produktion, salg gennem pålidelige forhandlere og enestående service leveret af dygtige medarbejdere og servicepartnere.



1. Vi investerer i forskning og udvikling for at skabe innovative og effektive produkter, der møder vores kunders behov og bidrager til landbrugssektorens udvikling. Dette gøres gennem partnerskaber med vidensinstitutioner, landbrugsorganisationer og kunder, hvorved vores produkter opnår et højt teknologisk og nutidigt niveau sammen med en praktisk relevans for landbrug og maskinstationer.

2. Vi udvælger vores leverandører og underleverandører nøje - dette altid med fokus på et højt kvalitetsniveau, der kendetegner SAMSON GROUP's produkter.

3. Vi har kontrol over hele produktionsprocessen, hvilket med hjælp fra komplekse og effektive produktionsprocesser giver os mulighed for at opretholde høje kvalitetsstandarder samt sikre pålidelig og rettidig levering til vores kunder.

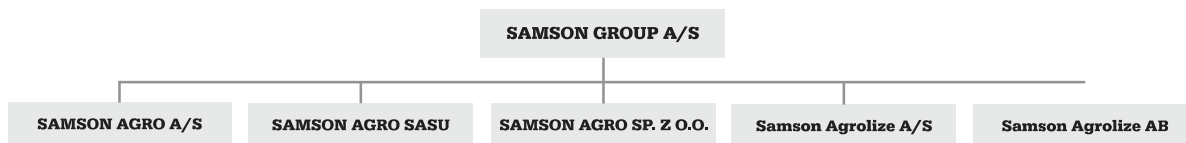
4. Vi samarbejder med nøje udvalgte forhandlere, der har en stærk position i markedet. Dette sikrer bred dækning og adgang til vores produkter for kunder i mange lande.

5. Vi har et dedikeret team af servicepartnere og medarbejdere, der sikrer enestående kundesupport, vedligeholdelse og teknisk assistance for vores produkter.

Koncernens selskaber og ledelse

Selskabsstruktur

Koncernens selskabsstruktur illustreres således:



Bestyrelsen i SAMSON GROUP A/S består af:

Bestyrelsesformand	Christian Pagaard Junker
Næstformand	Mikael Glerup
Bestyrelsesmedlem	Henrik Heide Ottosen
Bestyrelsesmedlem	Susanne Ann-Charlotte Budin
Bestyrelsesmedlem	Thomas Hørup
Bestyrelsesmedlem	Benny Brink
Bestyrelsesmedlem	Erik Morratz

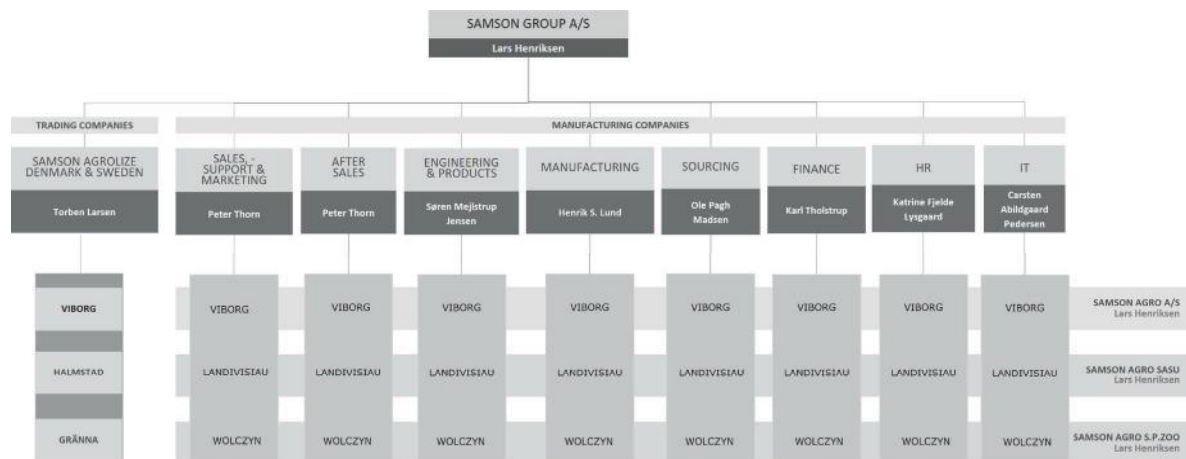
Ledelse i fabrikantselskaberne

Ledelsen i fabrikantselskaberne SAMSON AGRO A/S, SAMSON AGRO SASU, SAMSON AGRO Sp. z o. o er etableret som en klassisk funktionel organisation på tværs af selskaberne.

SAMSON AGRO A/S: Selskabets hovedaktivitet er udvikling, produktion og international distribution af produkterne under varemærket SAMSON.

SAMSON AGRO SASU: Selskabets hovedaktivitet er udvikling, produktion og international distribution af produkterne under varemærket PICHON.

SAMSON AGRO Sp. z o. o.: Selskabets hovedaktivitet er licensproduktion af varemærket PICHON og distribution af produkterne primært i Polen, De Baltiske lande, Tjekkiet og Slovakiet.

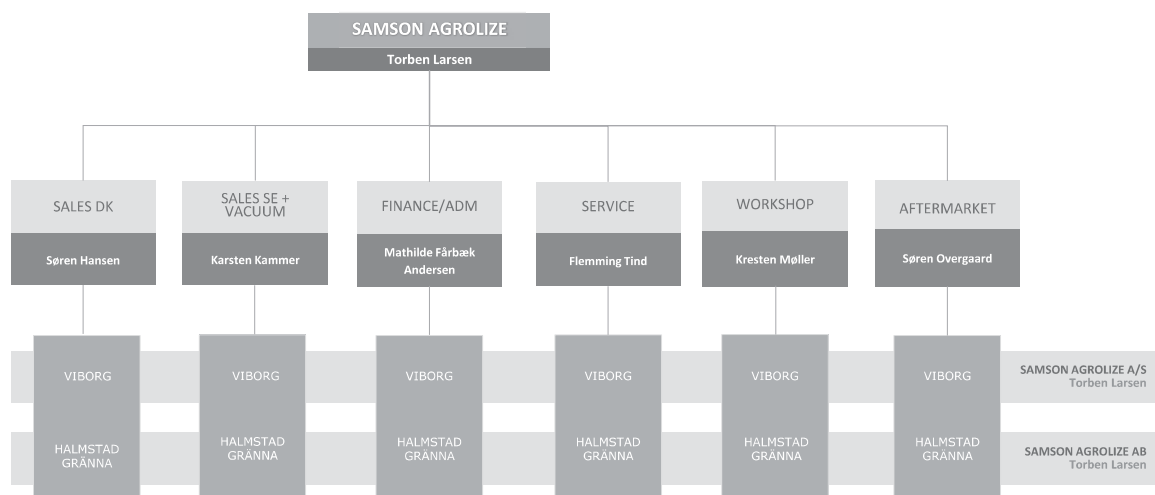


Ledelse i handelsselskaberne

Handelsselskaberne Samson Agrolize A/S og Samson Agrolize AB har en selvstændig organisationsstruktur. Ledelsen er som i fabrikantselskaberne etableret som en klassisk funktionel organisation på tværs af selskaberne.

Samson Agrolize A/S: Selskabets hovedaktivitet er forhandling af koncernens varemærker SAMSON og PICHON i Danmark.

Samson Agrolize AB: Selskabets hovedaktivitet er forhandling af koncernens varemærker SAMSON og PICHON i Sverige.



Udvikling i året

Koncernens nettoomsætning har udgjort 1.154.900 t.kr. mod 1.094.638 t.kr. året før. Resultatet efter skat har udgjort 77.290 t.kr. mod 61.254 t.kr. sidste år.

Ledelsen finder årets resultat tilfredsstillende og overstiger de forventninger ledelsen havde på tidspunktet for regnskabsafleggelsen sidste år. Forventningerne var at resultatet før skat (EBT) ville ligge i niveauet 65.000 t.kr. Koncernens udvikling i såvel omsætning som resultat anses for tilfredsstillende. Den positive afvigelse skyldes at omsætningen på de væsentligste markeder har oversteget forventningerne.

Ambitionen er via organisk vækst og opkøb at konsolidere SAMSON GROUP A/S som Europas førende producent af maskiner og udstyr til udbringning af naturgødning.

Forventet udvikling

På hovedmarkederne i EU er der vedvarende fokus på udnyttelse af næringsstofferne i naturgødning. Både landbrugsmæssigt og politisk er der velvilje mod teknologiske løsninger, der minimerer både udvaskning af næringsstoffer samt emission af klimagasser. Tolknin-gen af EU's vandrammedirektiv afføder yderligere krav til reduktion af landbrugets udled-ning af kvælstof i flere europæiske lande både nu og i de kommende år. NEC-direktivet (om gasformige emissioner) omfatter ligeledes betydelige krav til landbruget. I den henseende

er der ingen tvivl om, at SAMSON GROUP på koncernniveau har de nødvendige produkter og kompetencer til fortsat at være blandt de ledende aktører til optimal udbringning og udnyttelse af naturgødning.

I forretningsåret 2023-24 forventes den markedsræssige udvikling at variere betydeligt fra marked til marked. Ruslands invasion i Ukraine har medført en sjælden set opbremsning af investeringsaktiviteter i Polen, hvor landbruget er i en udpræget recession, der påvirker den samlede landbrugsindustri. Finansielle støtteordninger er undervejs, men det er uvist, hvornår de træder i kraft. SAMSON GROUP's forventninger til salget på kort sigt i Polen er et meget lavt aktivitetsniveau. På sigt forventer vi, at markedet igen normaliseres, men timingen afhænger af krigens varighed samt støtteordninger.

I Skandinavien har markedet været stabilt i 2022-23, og der er tydelige indikationer på fortsættelse i 2023-24. Selvom svinebestanden i juni 2023 er på sit laveste niveau i Danmark i 25 år, så har indtjeningen blandt primært svineproducenterne været god de seneste par år. Derfor er investeringstrenden intakt samtidig med, at det i branchen forventes, at antallet af slagtesvin vil stige i de kommende måneder.

Tyskland fortsætter med tilskudsprogrammet til miljøvenlig landbrugsteknologi i 2023-24. Totalmarkedet for gyllevogne vil fortsat være noget lavere end normalt grundet efterveer fra den periode, hvor tilskudsprogrammet, der favoriserede tyske gyllevognsproducenter, var aktivt. SAMSONs kunder er primært enten maskinstationer eller større animalske landbrugsbedrifter, og de forventes at fastholde investeringstakten samtidig med en øget aktivitet på redskabsfronten imødeses som følge af miljømæssige initiativer.

Vi fortsætter omlægningen af forhandlernettet i Frankrig. Det aktiverer mange "dual brand" forhandlere. Den primære fokus er fortsat flydende naturgødning og fastholdelse af en dominerende markedsandel samlet set for SAMSON og PICHON brands. Totalmarkedet er svagt vigende men efterspørgslen på redskaber er i vækst.



I de kommende år stilles der på EU-niveau markante øgede krav til dokumentation og specifikation af tungt kørende landbrugsmateriel såsom gyllevogne og fastgødningsspredere. På trods af at der er udstedt generelle EU-retningslinjer, så tolker de enkelte medlemslande bestemmelserne vidt forskelligt, hvilket dermed også reflekteres i de landekrav, der stilles til produkterne på producentniveau. Det er både en videnstung og meget bureaukratisk opgave at løfte. En række aktører indenfor branchen vil have meget svært ved at honorere kravene og den manglende transparens på tværs af markeder. Med baggrund i stadig strammere gødningslove på tværs af EU's store landbrugslande samt kravet om EU vejgodkendelser forventes en konsolidering i branchen.

Sammenfattende arbejdes der ud fra et salgsmæssigt normalår i 2023-24 med geografiske forskydninger. Derudover er der et entydigt forbehold relateret til kortsigtede salgsvolumener i Polen og lande i nærområdet af Ukraine. Frankrig status quo. I Skandinavien og Tyskland forventes der fortsat fremgang.

For regnskabsåret 2023-24 forventer ledelsen at koncernresultatet før skat (EBT) vil ligge i niveauet 90.000 – 100.000 t.kr.

Særlige risici

Ledelsen vurderer, at virksomheden ikke er påvirket af særlige risici udover de almindelige forekommende i branchen for nærværende. I øvrigt henvises til kommentarerne i afsnittet med "forventet udvikling". Nedenfor er der redegjort for valutarisici og renterisici.

Valutarisici

Koncernen har samhandel i fremmed valuta med såvel kunder som leverandører. Henset at der pengepolitisk traditionelt føres en fastkurspolitik mellem den danske krone og euroen og at langt den overvejende del af koncernens samhandel afregnes i enten danske kroner eller euro, vurderes valutarisikoen for at være lav. Valutarisici afdækkes ikke.

Renterisici

Da den rentebærende gæld har en variabel rente, vil en ændring i renteniveauet have en direkte effekt på resultatet. Renterisikoen afdækkes ikke.

Kreditrisici

Selskabets primære kreditrisiko er relateret til tilgodehavender fra salg af varer og tjenesteydelser. Selskabets politik for påtagelse af kreditrisici medfører, at alle kunder kreditvurderes.

Forskning og udvikling

Investeringer i fremtiden gennem produktudvikling er højt prioriteret og et væsentligt element i hele SAMSON GROUP koncernens forretningskoncept.

Det er en helt central del af koncernens virke at være førende indenfor udvikling, produktion og markedsføring af gyllevogne, nedfældere, slæbeslangebomme samt fastgødnings-spredere til miljørigtig udbringning af naturgødning på mark. Agronomi (videnskaben om landbrug) er et kerneområde i koncernen som danner grundlag for forståelsen af værdiskabelsen for slutbrugeren og designet af produkterne.

For at sikre den højeste grad af faglighed og at koncernen aktivt bidrager til den grønne omstilling, deltager virksomhederne bl.a. i flere offentligt støttede forsknings- og udviklings projekter med deltagelse af universiteter fra både ind- og udland.

I regnskabsåret 2022-23 har SAMSON AGRO A/S deltaget i GUDP-udviklingsprojektet "Metoder til reduktion af ammoniaktab og øget metanudbytte fra biogasGylle (MAG)" under projektledelse af Aarhus Universitet. Et projekt med fokus på at skabe ny viden om hvilke faktorer i biogasprocessen der påvirker ammoniakudledning samt at udvikle teknologier der både øger gasproduktionen og reducerer ammoniakudledningen under overfladeudbringning på mark i projektet har SAMSON AGRO A/S bidraget med viden og ressourcer til udviklingen af lavemissions-udbringningsteknikker, der kan reducere NH₃-udledning ved at reducere kontaktflade og -tid mellem gyllen og luften.

SAMSON AGRO A/S har ligeledes sammen med Landbrug og Fødevarer, SEGES og Innovationsfonden deltaget i forskningsprojektet LOWHIGH ("Low emissions and high energy production in manure handling chains"), hvis mål er på den ene side at reducere ammoniak- og drivhusgas-emissioner fra håndtering af naturgødning og på den anden side øge energiproduktionen i biogasanlæg. Dette med fokus på hele processen fra håndtering af naturgødningen i stald, lagertanke, biogasanlæg og udbringning på mark SAMSON AGRO A/S har bidraget til projektet med at stille fastgødnings-sprede teknologi til rådighed for test og udvikling.

SAMSON AGRO SASU har i regnskabsåret 2022-23 i forlængelse af EU-forskningsprojektet EPSOLYS, arbejdet videre med at udvikle ny sensorteknologi, der kan måle nærings stofindhold i fastgødning og kompost. Sensorteknologien skal gøre det muligt at præcisionsudbringe denne type naturgødning på linje med gylle og dermed mindske unødige miljøbelastninger som følge af under- eller overgødsning. SAMSON AGRO SASU har bidraget med viden og ressourcer til udvikling af sensorteknologien. Teknologien modtog en guldmedalje på SIMA-udstillingen i Paris, Frankrig i november 2022.

Under varemærkerne SAMSON og PICHON har koncernen i regnskabsåret 2022-23 bl.a. udviklet og lanceret følgende produktyheder:

SAMSON

- SAMSON TG 24 gyllevogn
- CDx disc nedfælder

- FLEX II 16/19 universalspreder
- Udvikling og forbedringer på ekstraudstyr og styringer, bl.a. nye smart farming software værktøjer

PICHON

- Introduktion af ny SV6, SV8R og SV10 gyllevognsmodel
- ALTA. System til at kunne tømme tanken helt i bjergterræn
- Udvikling og forbedringer på ekstraudstyr og styringer

Sideløbende med forsknings- og udviklingsprojekterne har EU-typegodkendelser været et vigtigt fokusområde for SAMSON GROUP A/S i regnskabsåret 2022-23. EU-typegodkendelser på landbrugskøretøjer vil i fremtiden være en grundlæggende forudsætning for salg af maskiner i Europa, som er koncernens hovedmarked. Koncernen er derfor langt i processen med implementeringen af nye krav for produktion og kvalitetssikring, ligesom der er udarbejdet ny teknisk dokumentation på gyllevogne og fastgødningsspredere.

De praktiske køretøjstest er for SAMSON brandede køretøjer afsluttet og test på PICHON køretøjer afsluttet ultimo regnskabsåret. Det er målsætningen at alle produkter frigivet til fuldt salg i SAMSON GROUP A/S i regnskabsåret 2023-24 er EU-typegodkendt og dermed også fremadrettet kan sælges i alle EU-lande.

PICHON produkterne har i foråret 2023 fået ændret farve fra rød til grøn for at knytte PICHON produkterne tættere til SAMSON identiteten. Produkterne benytter nu samme farvepalet så kombination af gyllevogne og redskaber på tværs af begge brands samt langt større grad af genbrug af komponenter på tværs af de to brands er mulig. Farveskiftet er med til at signalere at PICHON er kommet for at blive og tydeligt at understrege virksomhedens grønne dagsorden.

Videnressourcer

Dygtige medarbejdere med et højt vidensniveau er helt centrale for koncernen og et meget vigtigt aktiv. Medarbejdernes indsats er afgørende for, at målet om fortsat udvikling af en effektiv virksomhed kan opretholdes. Derfor ønsker koncernen at tiltrække og fastholde medarbejdere, der kan og vil arbejde i en målrettet og forretningsorienteret virksomhed med højt fagligt niveau samt at sikre at den viden som virksomheden bygger på hele tiden udvikles og har en intern forankring.

SAMSON og PICHON varemærkerne både udvikles og produceres lokalt tæt på hovedmarkederne. På centrale pladser i produktudviklingsafdelingerne, som ligger i Danmark og Frankrig, findes en stærk produkt- og branchemæssige viden og erfaring, som er af afgørende betydning for SAMSON GROUP koncernens succes. Udviklingsmedarbejderne har, udover en stor teoretisk mekanisk viden, indgående praktisk viden om udbringningsopgaven i marken og agronomi, herunder hvordan præcis udbringning og håndtering af gylle

og fastgødning har afgørende betydning for den mest optimale og effektive udnyttelse af næringsstoffer.

Der er stor diversitet i medarbejderstaberne i udviklingsafdelingerne; en blanding af medarbejdere med høj anciennitet og stor erfaring kombineret med yngre medarbejdere udgør tilsammen en ressource, som er af høj værdi og afgørende for at koncernen kan tilbyde de rette produkter til løsning af kundegruppernes kerneopgaver.

Produktionsopgaven varetages af dygtige håndværkere indenfor spåntagende og skærende arbejde og svejs samt montage af mekaniske komponenter, hydraulik og elektronik.

SAMSON GROUP koncernen ønsker også fremadrettet at være en god og eftertragtet arbejdsplads, som kan talentudvikle og opretholde de videnressourcer, der løbende opbygges i koncernen. Koncernen har generelt mange medarbejdere med høj anciennitet, som er opnået ved fokus på job- og kompetenceudvikling, uddannelsesmuligheder tilrettet den enkelte medarbejders kompetenceniveau, årlige medarbejdersamtaler samt mulighed for at indgå senioraftaler.

Strategier for bred involvering og videndeling, som bygger på fælles forståelse og engagement, er centrale for sikring af videnressourcer i det daglige interne arbejde. Gennem koncernens målrettede succession planning strategi er arvefølgen desuden sikret på især centrale ledelsesposter.

Regnskabsårets gennemsnitlige antal medarbejdere fordeler sig således: Koncernen havde 647 medarbejdere, hvoraf 9 var ansat i SAMSON GROUP A/S, 270 var ansat i SAMSON AGRO A/S, 221 i SAMSON AGRO SASU, 77 var ansat i SAMSON AGRO Sp. z o.o, 60 var ansat i Samson Agrolize A/S og 10 var ansat i Samson Agrolize AB.

Samfundsansvar

Vi bliver flere og flere mennesker på jorden, der skal have mad. Samtidig bliver landbrugsarealerne færre og færre.

Det stiller store krav til udnyttelsen på de landbrugsarealer, der er tilbage, så den stigende befolkning også i fremtiden kan brødfødes. Det fordrer højere udbytter per hektar, men nødvendigvis også lavere klimabelastning - et bæredygtigt, miljø- og klimavenligt landbrug. SAMSON GROUP A/S arbejder intensivt med udvikling af teknologier til udbringning af naturgødning på mark, som effektiviserer udnyttelsen af landbrugsarealer via maksimering af udnyttelsen af næringsstoffer og minimering af klimabelastningen. Implementering af vandmiljøplanerne i Danmark i midt 1980'erne kickstartede udviklingen og koncernen har i dag et komplet produktprogram til at løse opgaven med at reducere udledningen af næringsstoffer til vandmiljøet og klimagasudledningen ved at udnytte de næringsstoffer, der

er i naturgødningen, optimalt.

Landbrugets animalske produktion bidrager med cirka 22% af EU-27 klimagasudledning (Climate change – EU report 5000102026), hvor konsensusforståelsen er at cirka 1/3 eller cirka 7% kommer fra udbringning på mark. Der er meget få virksomheder med samme potentiale som SAMSON GROUP A/S til via eksisterende samt nye produkter og udbringningsteknikker at bidrage til reduktion af klimagasudledningen i den størrelsesorden.

Historisk har hovedfokus i kontekst af udbringning af naturgødning på mark været optimering af udnyttelsen af næringsstofferne. Den mission er på mange måder også lykkedes, idet reduktionen af mineralgødning, som er alternativet til naturgødning, på markerne i Danmark er reduceret med cirka 50% siden 1980'erne.

Produktudviklingen har bl.a. været drevet af SAMSON GROUP koncernens kerneværdier, der danner grundlag for måden at agere på i det daglige: ordentlighed, ansvarlighed, respekt og dialog - og de værdier er også med til at drive vores arbejde med bæredygtighed internt i virksomheden

Hos SAMSON GROUP A/S har vi derfor ud over arbejdet med klimabelastningsreducerende produkter allerede i mange år arbejdet med social og miljømæssig ansvarlighed, sikring af ordentlige medarbejderforhold og en ansvarlig ledelseskultur.

Arbejdet med bæredygtighed er derfor på ingen måde fremmed for os. Vi mener, at det er en del af vores ansvar.

SAMSON GROUP er en ansvarlig virksomhed, der tager både kunder, medarbejdere og samfundet seriøst, og vi vælger derfor at udøve vores virksomhedsledelse i overensstemmelse med internationale principper om god virksomhedsledelse og samfundsansvar til gavn for samfundet.

SAMSON GROUP koncernen ønsker at efterleve internationale principper og samtlige leverandører skal tillige efterleve koncernens retningslinjer inden for samme.

Vores ambitioner og mål bygger på principperne i FN's Global Compact og tager højde for, hvordan vi kan bidrage til målene for global bæredygtig udvikling og en bedre verden. FN's Global Compact giver en fælles etisk og praktisk ramme for virksomhedsansvar og er forankret i internationale deklamationer, konventioner og aftaler - OECD, ILO's konventioner om arbejdstagerrettigheder, FN's Retningslinjer for Menneskerettigheder og Erhverv samt Rio-deklarationen.

Redegørelsen for vores ansvarlige virksomhedsledelse og samfundsansvar har vi baseret

på principper, elementer og krav fra:

- FN's Global Compact (UN Global Compact (UNGC)) 10 principper
- Årsregnskabsloven § 99 a, §99 b og §99 d.

Klima og miljø

Da SAMSON GROUP A/S er en førende "GreenTech" virksomhed, der fokuserer på at bidrage til bæredygtig animalsk produktion er selve kernen i vores forretning at støtte en forsigtighedstilgang til miljømæssige udfordringer.

Risici

SAMSON GROUP bidrager til den grønne omstilling. Det gør vi ved at hjælpe vores kunder med at blive grønne og ved at udbrede grønne teknologier og produkter. Men vi skal også selv reducere vores egne CO2e-udledninger, da det er en del af vores risiko og samfundsansvar.

Handlinger, initiativer og resultater

Vi prioriterer sikkerhed i vores arbejdsprocesser og minimerer bl.a. brugen af sundhedsskadelige stoffer internt. Eksternt overholder vi omhyggeligt miljølovgivningen og stræber efter ressource- og energioptimering. Vi gennemfører miljøforbedrende tiltag med fokus på teknologi og økonomisk gennemførlighed.

Vi er dedikerede til at håndtere de risici, der er forbundet med vores produktion og daglige arbejdsgange. Koncernen har ikke en nedskrevet politik på området. Vores aktiviteter bidrog til at mindske påvirkningen af miljø og klima i 2022-23, og vi øger vores indsats i det kommende forretningsår.

Vores produkter er en afgørende del af den cirkulære økonomi i landbrugssektoren med deres fokus på holdbarhed og ressourceeffektivitet. Vi ønsker at være en drivkraft i overgangen til cirkulær økonomi og minimering af miljøpåvirkningen fra landbrugssektoren gennem vores produktløsninger.

Gennem vores strategi for eftermarkedet minimerer vi desuden behovet for hyppig udskiftning og bidrager til at reducere ressourcospild og generere en sund maskinøkonomi for vores kunder. Vi prioriterer eftermarkeds-renovering og genbrug af vores produkter ved at sikre en troværdig og stabil reservedelsforsyning og vedligeholdelsesmuligheder gennem tætte forhandlersamarbejder.

Endvidere tillægger vi det stor værdi at udvikle nye funktionaliteter og muligheder på vores udstyr som til dels kan anvendes på nye maskiner, men i høj grad også kan eftermonteres på eksisterende maskiner for derved at højne den specifikke maskines teknologiske kapacitet og levetid.

Derudover bestræber vi os på at fremstille produkter der i videst muligt omfang kan genan-

vendes, når slutningen af levetiden for produktet nærmer sig.

SAMSON GROUP A/S deltager aktivt i partnerskaber med målet om at udvikle og tilskynde en mere miljømæssig korrekt udbringning af naturgødning på mark. Vi deltager i forsknings- og udviklingsprojekter med universiteter både indenlands og udenlands for at sikre faglig ekspertise ud fra en betragtning om, at man ikke kan være bæredygtig alene. Gennem disse partnerskaber viser vi vores engagement i at forbedre landbrugssektoren gennem udvikling af innovative teknologier og metoder.

Vi spiller som virksomhed en vigtig rolle på dette område, da der er meget få virksomheder med samme potentiale som SAMSON GROUP A/S til at medvirke til reduktion af klimagasudledningen. Tal fra forskningen taler allerede sit tydelige sprog:

- Forbedret gødningsudbringning er afgørende for at mindske landbrugets klimapåvirkning, da det bidrager til omkring 10-12% af de globale drivhusgasemissioner. Brugen af naturgødning som husdyrgødning og organisk gødning har potentiale til at reducere landbrugets drivhusgasemissioner med op til 13% sammenlignet med kunstgødning.
- Udledningen af lattergas (N₂O) er en udfordring ved gødningsspredning, og landbruget står for ca. 60% af Europas samlede N₂O-emissioner. Præcisionslandbrugsteknikker som variabel dosering kan mindske gødningsspild og reducere N₂O-emissionerne med op til 49%. Desuden kan brugen af nitrifikationshæmmere mindske N₂O-emissionerne med omkring 35%.
- Valg af den rette teknologi i gødningsspredning har en betydelig klimapåvirkning. Ved at skifte fra bredspredning til slæbeslangeudbringning kan emissionsraten reduceres med 70%. Desuden kan overfladisk nedfældning i græs begrænse tabet til omkring 25% sammenlignet med slæbeslangeudbringning. Alternativt kan nedfældning i sort jord begrænse tabet til ca. 5%.
- Afgrødebehovsbaseret gødningstilførsel kan reducere miljøbelastningen. En præcis til-



førsel baseret på afgrødens behov kan mindske næringsstoffabet med op til 50%.

Med hensyn til SAMSON GROUPs produktion, udforsker koncernen løbende nye og avancerede energimetoder på tværs af fabrikkerne, gennemfører kompleks energikortlægning på fabriksniveau og arbejder med energiforbedringsprojekter. Hvor det er muligt, implementeres innovative og moderniserede løsninger til kontinuerlig overvågning af vores energiforbrug uanset tid og sted.

Overvågningen har bl.a. allerede konkret resulteret i at eksisterende lyskilder på fabrikken i Danmark de sidste år er udskiftet med energieffektive LED-lys.

Derudover blev et gammelt gasfyr i 2022 opgraderet til et nyt højtydende og kondenserende gasfyr, hvilket har resulteret i en betydelig reduktion i gasforbruget i niveauet 20% sammenlignet med gasforbruget i 2021.

Affaldshåndtering er også en integreret del af koncernens daglige drift både i produktion og administrationen, hvor vi omhyggeligt sorterer forskellige materialer såsom papir, plastik, metalaffald og madaffald.

De nævnte områder tilføjer ikke blot værdi til vores virksomhed, men sikrer også en bæredygtig fremtid for de kommende generationer.

Klimanøgletal

Som en begyndelse til de fremtidige krav til ESG-rapportering, opstiller SAMSON GROUP klimanøgletal, som udelukkende udgør målinger af CO₂e scope 1 samt CO₂e scope 2. Beregningerne er foretaget efter Erhvervsstyrelsens beregningsmodel:

<https://klimakompaset.dk/klimakompaset/>

Måling på miljø (Environment)

SELSKABERNE:	Enhed:	SAMSON AGRO A/S	SAMSON AGRO SASU	SAMSON AGRO Sp.z.o.o	Samson Agrolize A/S	Samson Agrolize AB	SAMSON GROUP TOTAL
Energiforbrug *	MWh	1.677	1.152	463	220	81	3.593
Total energiandel pr. DKK million omsætning	MWh	3,09	3,93	4,80	0,64	0,75	3,21
Vandforbrug	m ³	1.850	946	735	803	239	4.574
Gasforbrug til opvarmning	Nm ³	72.229	40.787	51.776	33.104	13.242	211.138
Gasforbrug til proces	m ³	43.232	60.095	9.439	1.050	26	113.842
Øvrig opvarmning, Diesel	L	54.000	-	-	-	-	54.000
Brændstof, kørende materiel	L	72.784	81.404	71.993	116.025	20.376	362.581
CO ₂ e Scope 1 **	Ton	419,85	257,37	238,45	302,99	64,54	1.283,20
CO ₂ e Scope 2 ***	Ton	204,59	140,54	56,59	26,84	9,88	438,44
Total CO ₂ andel pr DKK million omsætning	Ton	1,15	1,36	3,06	0,96	0,69	1,54

- * Alt data repræsenteret i ovenstående tabel er indsamlet for kalenderåret 2022.
- ** Direkte udledning fra de aktiviteter, som SAMSON GROUP A/S selv kontrollerer.
- *** De indirekte udledninger fra den energi, som SAMSON GROUP A/S køber.

Arbejdstagerrettigheder og sociale forhold

SAMSON GROUP koncernen har en række kerneværdier, der danner grundlag for måden at agere på i det daglige: ordentlighed, ansvarlighed, respekt og dialog.

Værdierne er med til at sikre, at der udvises social og etisk ansvarlighed over for medarbejdere, leverandører, samarbejdspartnere og kunder tilknyttet alle virksomheder i koncernen.

Risici

SAMSON GROUP koncernens største risici indenfor sociale forhold er at kunne tiltrække og fastholde de højt kvalificerede medarbejdere, som er nødvendige for at kunne drive virksomheden og videreudvikle koncernens aktiviteter og produkter. I SAMSON GROUP har vi en ambition om at være en arbejdsplads med høj trivsel, gode arbejdsforhold og med plads til at alle kan trives og udvikle sig.

Handlinger, initiativer og resultater

Koncernen ønsker at udvise et socialt ansvar i alle ansættelsesforhold. Alle medarbejdere, uanset position, har ret til at blive behandlet med respekt og der er skabt rammer for medarbejderes løbende udvikling i deres job. Alle medarbejdere i SAMSON GROUP koncernen sikres ansættelse under ordnede forhold med ansættelseskontrakt samt at vilkårene for ansættelse som minimum lever op til det enkeltes lands lovgivning og arbejdsmarkedets generelle overenskomster.

Medarbejdere skal være sikret at arbejde i et både fysisk og psykisk sundt og sikkert arbejdsmiljø. SAMSON GROUP har foretaget omfattende investeringer i ledende teknologi til udsugning på alle fabrikker, hvor der forekommer miljøbelastende elementer i form af røg og gasser fra produktionen. I den henseende drejer det sig specielt om svejserøg, ozon-emission fra laserskærere, printere, drejebænke og fræsere. Al udsugning går igennem filtre for rensning af miljøskadelige gasser og partikler inden den rensede luft bringes ud i atmosfæren. Investeringerne har særlig effekt på de franske og polske fabrikker, hvor øget medarbejderkomfort og reduceret klimaaftryk er tydelige effekter. I Danmark har der også været øget fokus på ergonomi og sikkerhed i produktionsopgaverne.

Der er etableret en whistleblower-ordning i hele koncernen, en indberetningskanal, hvor medarbejdere har fået mulighed for nemt, sikkert og anonymt at indberette forhold som strider mod koncernens kerneværdier i forhold til ordentlighed eller ved mistanke om potentielle brud på lovgivningen fx fysisk vold eller seksuelle krænkelser.

SAMSON GROUP koncernen tager et samfundsmæssigt, socialt ansvar i uddannelsen af

unge mennesker. I koncernen findes både et lærlingeprogram for håndværkere, elevpladser i administrationen samt tilbud om praktik- og projektsamarbejder for studerende og erhvervspraktikanter (6.-9. klasse i folkeskolen).

Koncernen har i regnskabsåret opstartet og/eller afsluttet lærlinge- og elevforløb for lager- og logistikmedarbejdere, industrioperatører, industriteknikere, klejnsmede, landbrugsmaskinmekanikere og IT-medarbejdere.

Når studerende og erhvervspraktikanter har ophold i koncernens virksomheder vægtes den menneskelige og sociale dimension højt således at den studerende og erhvervspraktikanten er virksomhedsparat efter endt uddannelse. Det er bl.a. en integreret del af virksomhedens politik at introducere studerende og erhvervspraktikanter bredt i organisationen, så de på lige fod med fast tilknyttede medarbejdere får et fast tilhørsforhold udover det faglige element.

SAMSON GROUP koncernen støtter og benytter desuden lokale beskæftigelses- og udviklingsprojekter.

SAMSON AGRO A/S samarbejder med jobcentre ved forløb for udvikling af arbejdsevne og med institutionen 'Trepas' i Viborg Kommune, som yder beskæftigelse og pædagogisk støtte til borgere udenfor det ordinære arbejdsmarked.

SAMSON AGRO SASU benytter bl.a. en institution i Landivisiau Kommune, 'Union des Industries et Métiers de la Métallurgie', som yder beskæftigelse og pædagogisk støtte til borgere udenfor det ordinære arbejdsmarked. Borgerne kommer ugentligt og vedligeholder alle udenomsarealer plus andre ad hoc-opgaver.

Det vurderes, at SAMSON GROUP koncernens aktiviteter har bidraget positivt til at opretholde gode sociale- og personaleforhold i 2022-23.

Koncernen har ikke en politik vedrørende tvangsarbejde eller børnearbejde. Børnearbejde samt tvungen og ufrivillig arbejdskraft tolereres ej heller på nogen måde hos hverken SAMSON GROUP A/S eller leverandører, som forventes at overholde lovgivningen om børnearbejde og kun må ansætte arbejdskraft, som opfylder mindstekravet til den alder, der gælder i det land, de befinder sig i.

I forhold til at eliminere diskrimination i arbejds- og ansættelsesforhold, er det en del af HR-strategien, at tilsikre ensartede vilkår og processer, hvor det er muligt med respekt for lovgivningen i de respektive lande. Derudover følges implementeringen af EU-direktiver, herunder bl.a. arbejdsvilkårsdirektivet. Der er ligeledes fokus på at kunne leve op til de direktiver, der kommer fremadrettet.

Diskrimination tolereres hverken i SAMSON GROUP A/S eller hos leverandørerne. Disse forventes at overholde gældende diskriminationslovgivninger, når de ansætter medarbejdere.

Leverandører forventes at overholde alle gældende love i de lande, der opereres i omkring aflønnings- og arbejdsforhold og følge de fastlagte løn- og arbejdstidsregler. De skal sikre deres medarbejdere et arbejdsmiljø, der forebygger ulykker og minimerer enhver sundhedsrisiko og overholde alle gældende sikkerheds- og sundhedsregler i det land, de befinder sig i.

Menneskerettigheder og antikorrupition

I SAMSON GROUP koncernen understøttes diversitet og ligestilling. Ligestilling og lige muligheder gælder for alle medarbejdere, som alene ansættes på baggrund af faglige kvalifikationer og behandles på lige vilkår uagtet etnisk eller national oprindelse, køn, race, religion, tro, politisk anskuelse, seksuel orientering, alder eller handicap.

SAMSON GROUP A/S tager afstand fra alle former for korrupition og bestikkelse. Dette er en grundlæggende del af værdisættet i koncernen, som bygger på bl.a. ordentlighed og ansvarlighed.

Risici

SAMSON GROUP koncernen er afhængig af globale forsyningskæder. Derfor er det væsentligt at sikre sporbarhed og gennemsigtighed i leverandørernes aktiviteter, så vi til enhver tid kan sikre de rette forhold. Vores handlinger på governance-området spiller derfor en afgørende rolle, når vi fremadrettet skal drive koncernens aktiviteter.

Vores mål er at sikre tillid til, at SAMSON GROUP drives på en ansvarlig og transparent måde, hvorfor governance er højt på dagsordenen i SAMSON GROUP, og vi vil være med til at sætte en høj standard for god governance.

Handlinger, initiativer og resultater

Koncernens medarbejdere og leverandører forventes at udvise højeste grad af integritet, ærlighed og hæderlighed i alle interne som eksterne forhold. Det vurderes, at den væsentligste risiko er, såfremt koncernen fx blev anset for at anvende gaver eller andre midler til at opnå fordele.

Ingen medarbejdere må direkte eller indirekte modtage, forhandle om eller tilbyde bestikkelse, returkommission eller anden form for underhåndsbetaling - heller ikke selvom vedkommende skulle være udsat for ulovlig pression. Dette forbud gælder også for områder, hvor denne form for adfærd måske ikke forbryder sig mod lokal lovgivning.

Koncernen har ikke en nedskrevet politik vedr. bekæmpelse af korrupition, herunder afpresning og bestikkelse, men elementer heraf indgår i Code of Conduct, som udleveres til leve-

randører.

Koncernen har ikke en politik vedrørende menneskerettigheder, men elementer heraf indgår i Code of Conduct, som historisk har været udleveret til leverandører. Der er ikke registreret overtrædelser vedrørende menneskerettigheder i koncernen i 2022-23.

Det underrepræsenterede køn

Koncernen har hidtil og vil fortsat tilstræbe at rekruttere de bedst egnede bestyrelsesmedlemmer, ledere og øvrige medarbejdere uanset køn. Selskabets rekrutterings- og personalepolitikker understøtter denne praksis.

Måltallet er, at 25% af SAMSON GROUPS A/S' generalforsamlingsvalgte medlemmer skal være kvinder. Bestyrelsen består af fire generalforsamlingsvalgte medlemmer. Heraf tre mænd og én kvinde. Måltallet er således opfyldt.

Koncernens aktiviteter i såvel Danmark som udlandet er relateret til en overvejende mandsdomineret branche, hvilket afspejler andelen af kvindelige medarbejdere i koncernen. Vi vil motivere kandidater af det underrepræsenterede køn til at søge ved rekruttering til lederstillinger, så der altid er mindst en kandidat fra det underrepræsenterede køn samt sikre at tage de nødvendige tiltag til, at virksomheden er en attraktiv arbejdsplads for begge køn.

For det øvrige ledelseslag i SAMSON GROUP A/S er der en målsætning om at andelen af kvinder skal udgøre ca. 20% inden udgangen af 2025. Andelen udgør i dag 14%.

Dataetik og GDPR

Koncernen har ikke formelle nedskrevne politikker omkring dataetik. Selskabets ledelse har stor fokus på håndtering af data i koncernen for at sikre, at de bliver behandlet efter gældende regler og love, herunder data omfattet af den europæiske persondataforordning



(GDPR). Virksomhedens aktiviteter og forretningsmodel omfatter ikke databehandling i en grad, hvor ledelsen finder det nødvendigt at fastsætte en særskilt politik på området.

Ledelsen tager dog i forbindelse med fastlæggelse af selskabets forretningsstrategier samt ved udførsel af selskabets aktiviteter i vidt omfang hensyn til almindelig anerkendte principper og god forretningsmoral, ligesom gældende lovgivning til stadighed sikres overholdt.

Koncernen har i 2022-2023 implementeret et system, der understøtter processer ift. håndtering af personfølsomme data.

Koncernen vil løbende træne og uddanne medarbejderne i håndtering af personfølsomme data.

Usikkerhed ved indregning og måling

Det er ledelsens vurdering, at der ikke er usikkerhed ved indregning eller måling af regnskabs poster ud over, hvad der må anses for normalt inden for de forretningsområder, som koncernen opererer i.

Usædvanlige forhold

Indeværende regnskabsår har ikke været påvirket af usædvanlige forhold set i forhold til selskabets drift og udvikling.

Begivenheder efter balancedagen

Der er fra balancedagen og frem til i dag ikke indtrådt forhold, som forrykker vurderingen af årsrapporten.

Note	Koncern		Modervirksomhed		
	2022/23 t.DKK	2021/22 t.DKK	2022/23 t.DKK	2021/22 t.DKK	
1	Nettoomsætning	1.154.900	1.094.638	11.625	8.692
	Andre driftsindtægter	2.253	361	1.661	0
	Omkostninger til råvarer og hjælpematerialer	-601.431	-597.047	0	0
	Andre eksterne omkostninger	-95.029	-80.764	-2.103	-2.210
	Bruttofortjeneste	460.693	417.188	11.183	6.482
2	Personaleomkostninger	-311.816	-297.452	-15.632	-12.498
	Resultat før af- og nedskrivninger	148.877	119.736	-4.449	-6.016
	Af- og nedskrivninger af immaterielle og materielle anlægsaktiver	-27.264	-32.690	-1.557	-193
	Andre driftsomkostninger	-430	-469	0	0
	Resultat af primær drift	121.183	86.577	-6.006	-6.209
4	Indtægter af kapitalandele i tilknyttede virksomheder	0	0	84.914	66.623
5	Andre finansielle indtægter	3.881	222	6.127	3.083
6	Andre finansielle omkostninger	-18.193	-11.801	-8.555	-3.744
	Resultat før skat	106.871	74.998	76.480	59.753
7	Skat af årets resultat	-28.670	-13.744	1.721	1.501
	Årets resultat	78.201	61.254	78.201	61.254
8	Forslag til resultatdisponering				

AKTIVER		Koncern		Modervirksomhed	
		30.06.23 t.DKK	30.06.22 t.DKK	30.06.23 t.DKK	30.06.22 t.DKK
Note					
	Færdiggjorte udviklingsprojekter	48.734	43.017	0	0
	Erhvervede rettigheder	7.601	9.019	5.621	6.996
	Goodwill	41.267	47.534	0	0
	Udviklingsprojekter under udførelse	24.184	18.870	0	0
9	Immaterielle anlægsaktiver i alt	121.786	118.440	5.621	6.996
	Grunde og bygninger	190.116	189.607	0	0
	Produktionsanlæg og maskiner	23.063	20.660	0	0
	Andre anlæg, driftsmateriel og inventar	7.013	9.383	143	295
	Materielle anlægsaktiver under udførelse	6.556	2.626	0	0
10	Materielle anlægsaktiver i alt	226.748	222.276	143	295
11	Kapitalandele i tilknyttede virksomheder	0	0	422.292	343.291
12	Deposita	295	1.921	0	0
	Finansielle anlægsaktiver i alt	295	1.921	422.292	343.291
	Anlægsaktiver i alt	348.829	342.637	428.056	350.582
	Råvarer og hjælpematerialer	141.735	113.904	0	0
	Varer under fremstilling	88.164	108.989	0	0
	Fremstillede varer og handelsvarer	159.475	130.308	0	0
	Varebeholdninger i alt	389.374	353.201	0	0
13	Igangværende arbejder for fremmed regning	358	613	0	0
	Tilgodehavender fra salg og tjenesteydelser	109.759	101.221	0	0
	Tilgodehavender hos tilknyttede virksomheder	0	0	150.542	110.017
	Tilgodehavende selskabsskat	0	0	1.524	2.005
	Andre tilgodehavender	11.049	5.430	0	0
14	Periodeafgrænsningsposter	5.006	4.385	32	14
	Tilgodehavender i alt	126.172	111.649	152.098	112.036
	Likvide beholdninger	5.543	9.046	0	0
	Omsætningsaktiver i alt	521.089	473.896	152.098	112.036
	Aktiver i alt	869.918	816.533	580.154	462.618

		Koncern		Modervirksomhed	
		30.06.23 t.DKK	30.06.22 t.DKK	30.06.23 t.DKK	30.06.22 t.DKK
PASSIVER					
Note					
15	Selskabskapital	31.950	31.950	31.950	31.950
	Reserve for nettoopskrivning efter indre værdis metode	0	0	177.583	153.219
	Reserve for udviklingsomkostninger	56.244	52.249	0	0
	Reserve for valutakursreguleringer	-945	-34	0	0
	Overført resultat	262.437	193.231	140.153	92.227
	Forslag til udbytte for regnskabsåret	5.000	5.000	5.000	5.000
	Egenkapital i alt	354.686	282.396	354.686	282.396
16	Hensættelser til udskudt skat	22.689	16.115	1.267	1.598
17	Andre hensatte forpligtelser	25.899	29.051	0	0
	Hensatte forpligtelser i alt	48.588	45.166	1.267	1.598
18	Ansvarlig lånekapital	5.842	7.284	0	0
18	Gæld til realkreditinstitutter	45.957	33.756	0	0
18	Gæld til øvrige kreditinstitutter	74.303	95.923	74.272	95.933
18	Leasingforpligtelser	150	21.469	0	0
	Langfristede gældsforpligtelser i alt	126.252	158.432	74.272	95.933
18	Kortfristet del af langfristede gældsforpligtelser	21.778	21.210	16.339	10.828
	Gæld til øvrige kreditinstitutter	126.665	144.205	96.917	70.552
	Modtagne forudbetalinger fra kunder	6.165	0	0	0
	Leverandører af varer og tjenesteydelser	100.905	86.104	79	554
	Gæld til tilknyttede virksomheder	0	0	35.031	0
	Selskabsskat	16.805	13.750	0	0
	Anden gæld	61.802	54.907	1.563	757
19	Periodeafgrænsningsposter	6.272	10.363	0	0
	Kortfristede gældsforpligtelser i alt	340.392	330.539	149.929	82.691
	Gældsforpligtelser i alt	466.644	488.971	224.201	178.624
	Passiver i alt	869.918	816.533	580.154	462.618

20 Eventualforpligtelser

21 Pantsætninger og sikkerhedsstillelser

22 Nærtstående parter

Beløb i t.DKK	Selskabs- kapital	Reserve for nettoop- skrivning efter indre værdi- metode	Reserve for udviklings- omkostninger	Reserve for valutakurs- reguleringer	Overført resultat	Forslag til udbytte for regnskabsåret	Egenkapital i alt
Koncern:							
Egenkapitalopgørelse for 01.07.22 - 30.06.23							
Saldo pr. 01.07.22	31.950	0	52.249	-34	193.231	5.000	282.396
Valutakursregulering af udenlandske virksomheder	0	0	0	-911	0	0	-911
Af- og nedskrivninger i året	0	0	-367	0	367	0	0
Betalt udbytte	0	0	0	0	0	-5.000	-5.000
Øvrige egenkapitalbevægelser	0	0	-92	0	92	0	0
Overførsler til/fra andre reserver	0	0	4.454	0	-4.454	0	0
Forslag til resultatdisponering	0	0	0	0	73.201	5.000	78.201
Saldo pr. 30.06.23	31.950	0	56.244	-945	262.437	5.000	354.686

Modervirksomhed:

Egenkapitalopgørelse for 01.07.22 - 30.06.23							
Saldo pr. 01.07.22	31.950	153.219	0	0	92.227	5.000	282.396
Valutakursregulering af udenlandske virksomheder	0	-911	0	0	0	0	-911
Betalt udbytte	0	0	0	0	0	-5.000	-5.000
Forslag til resultatdisponering	0	25.275	0	0	47.926	5.000	78.201
Saldo pr. 30.06.23	31.950	177.583	0	0	140.153	5.000	354.686

Koncernens pengestrømsopgørelse

Note	Koncern	
	2022/23 t.DKK	2021/22 t.DKK
Årets resultat	78.201	61.254
23 Reguleringer	70.033	58.841
Forskydning i driftskapital		
Varebeholdninger	-36.173	-132.117
Tilgodehavender	-12.897	-39.018
Leverandører af varer og tjenesteydelser	14.802	7.366
Andre driftsafledte gældsforpligtelser	1.827	25.330
Andre hensatte forpligtelser	-3.152	-1.840
Pengestrømme fra driften før finansielle poster	112.641	-20.184
Modtagne renteindtægter og lignende indtægter	3.881	222
Betalte renteomkostninger og lignende omkostninger	-18.238	-11.801
Betalt selskabsskat	-13.750	-4.471
Pengestrømme fra driften	84.534	-36.234
Køb af immaterielle anlægsaktiver	-18.656	-20.359
Salg af immaterielle anlægsaktiver	461	204
Køb af materielle anlægsaktiver	-17.234	-26.818
Salg af materielle anlægsaktiver	1.544	522
Køb af værdipapirer og kapitalandele	0	-25
Køb af dattervirksomheder og aktiviteter	0	-55.374
Pengestrømme fra investeringer	-33.885	-101.850
Betalt udbytte	-5.000	0
Optagelse af gæld til realkreditinstitutter	15.701	0
Afdrag på gæld til realkreditinstitutter	-2.851	-2.569
Forøgelse af gæld til kreditinstitutter	0	133.302
Nedbringelse gæld til kreditinstitutter	-34.556	-5.011
Afdrag på leasingforpligtelser	-26.456	17.184
Afdrag på gæld til tilknyttede virksomheder	0	-15.000
Optagelse af langfristede gældsforpligtelser i øvrigt	0	7.883
Afdrag på langfristede gældsforpligtelser i øvrigt	-990	0
Pengestrømme fra finansiering	-54.152	135.789
Årets samlede pengestrømme	-3.503	-2.295
Likvide beholdninger ved årets begyndelse	9.046	11.341
Likvide beholdninger ved årets slutning	5.543	9.046
Likvide beholdninger ved årets slutning specificeres således:		
Likvide beholdninger	5.543	9.046
I alt	5.543	9.046

	Koncern		Modervirksomhed	
	2022/23 t.DKK	2021/22 t.DKK	2022/23 t.DKK	2021/22 t.DKK

1. Nettoomsætning

Nettoomsætningen fordeler sig således på aktiviteter:

Omsætning, Agro-aktiviteter	1.154.900	1.094.638	0	0
Omsætning, Management fee	0	0	11.625	8.692
I alt	1.154.900	1.094.638	11.625	8.692

Nettoomsætningen fordeler sig således på geografiske markeder:

Omsætning, Danmark	291.579	326.914	11.625	8.692
Omsætning, EU og øvrige lande	863.321	767.724	0	0
I alt	1.154.900	1.094.638	11.625	8.692

2. Personaleomkostninger

Lønninger	264.016	259.027	14.796	11.714
Pensioner	35.742	29.785	708	561
Andre omkostninger til social sikring	4.278	3.593	25	21
Andre personaleomkostninger	7.780	5.047	103	202
I alt	311.816	297.452	15.632	12.498

Gennemsnitligt antal beskæftigede i året	647	623	9	8
--	-----	-----	---	---

Vederlag til ledelsen:

Vederlag til direktion og bestyrelse	5.416	3.155	2.532	710
--------------------------------------	-------	-------	-------	-----

	Koncern		Modervirksomhed	
	2022/23 t.DKK	2021/22 t.DKK	2022/23 t.DKK	2021/22 t.DKK

3. Honorar til generalforsamlingsvalgt revisor

Lovpligtig revision af årsregnskabet	1.017	838	152	87
Andre erklæringsopgaver med sikkerhed	25	0	0	0
Andre ydelser	259	540	61	0
I alt	1.301	1.378	213	87

4. Indtægter af kapitalandele i tilknyttede virksomheder

Resultatandele fra tilknyttede virksomheder	0	0	87.980	68.922
Afskrivning på goodwill	0	0	-3.066	-2.299
I alt	0	0	84.914	66.623

5. Finansielle indtægter

Renteindtægter fra tilknyttede virksomheder	0	0	6.127	3.083
Øvrige finansielle indtægter	3.881	222	0	0
I alt	3.881	222	6.127	3.083

6. Finansielle omkostninger

Renteomkostninger fra tilknyttede virksomheder	0	0	925	164
Øvrige finansielle omkostninger	18.193	11.801	7.630	3.580
I alt	18.193	11.801	8.555	3.744

	Koncern		Modervirksomhed	
	2022/23 t.DKK	2021/22 t.DKK	2022/23 t.DKK	2021/22 t.DKK

7. Skat af årets resultat

Årets aktuelle skat	22.132	11.187	-1.524	-2.005
Årets regulering af udskudt skat	6.574	2.557	-331	504
Regulering af skat fra tidligere år	-36	0	134	0
I alt	28.670	13.744	-1.721	-1.501

8. Forslag til resultatdisponering

Reserve for nettoopskrivning efter indre værdis metode	0	0	25.275	61.622
Forslag til udbytte for regnskabsåret	5.000	5.000	5.000	5.000
Overført resultat	73.201	56.254	47.926	-5.368
I alt	78.201	61.254	78.201	61.254

9. Immaterielle anlægsaktiver

Beløb i t.DKK	Færdiggjorte udviklingsprojekter	Erhvervede rettigheder	Goodwill	Udviklingsprojekter under udførelse
Koncern:				
Kostpris pr. 01.07.22	78.989	10.333	59.677	18.870
Tilgang i året	3.145	29	0	15.482
Afgang i året	-461	0	0	0
Overførsler i årets løb til/fra andre poster	10.168	0	0	-10.168
Kostpris pr. 30.06.23	91.841	10.362	59.677	24.184
Af- og nedskrivninger pr. 01.07.22	-35.972	-1.314	-12.607	0
Valutakursregulering af udenlandske virksomheder	0	0	161	0
Afskrivninger i året	-7.189	-1.447	-5.964	0
Tilbageførsel af af- og nedskrivninger på afhændede aktiver	54	0	0	0
Af- og nedskrivninger pr. 30.06.23	-43.107	-2.761	-18.410	0
Regnskabsmæssig værdi pr. 30.06.23	48.734	7.601	41.267	24.184
Modervirksomhed:				
Kostpris pr. 01.07.22	0	6.996	0	0
Tilgang i året	0	30	0	0
Kostpris pr. 30.06.23	0	7.026	0	0
Af- og nedskrivninger pr. 01.07.22	0	0	0	0
Afskrivninger i året	0	-1.405	0	0
Af- og nedskrivninger pr. 30.06.23	0	-1.405	0	0
Regnskabsmæssig værdi pr. 30.06.23	0	5.621	0	0

Koncernen har stort fokus på udviklingsaktiviteter rettet mod den primære målgruppe, som er professionelle brugere inden for udendørshåndtering af naturgødning. Koncernens fortsatte store investeringer i produktudvikling skal understøtte strategien om fastholdelse af den meget stærke markedsposition i Skandinavien, Nordtyskland og Nordfrankrig samt værksten på udvalgte eksportmarkeder.

Koncernens udviklingsprojekter er primært baseret på videreudvikling af eksisterende produkter samt komponenter hertil. Aktiverede udviklingsprojekter indeholder udviklingstimer og materialer. Der foretages en årlig gennemgang af værdiansættelsen af aktiverede udviklingsprojekter, hvor værdiansættelsen vurderes i forhold til historiske salg som følge af lignende udviklingsprojekter o.l.

Det forventes, at selskabets udviklingsprojekter under udførelse kan kommerialiseres inden for 1-3 år.

10. Materielle anlægsaktiver

Beløb i t.DKK	Grunde og bygninger	Indretning af lejede lokaler	Produktionsanlæg og maskiner	Andre anlæg, driftsmateriel og inventar	Materielle anlægsaktiver under udførelse
Koncern:					
Kostpris pr. 01.07.22	237.171	297	77.588	43.882	2.626
Valutakursregulering af udenlandske virksomheder	-683	0	5.315	-1.441	20
Tilgang i året	3.704	0	7.514	1.625	4.391
Afgang i året	-180	0	-322	-2.999	0
Overførsler i årets løb til/fra andre poster	0	0	481	0	-481
Kostpris pr. 30.06.23	240.012	297	90.576	41.067	6.556
Af- og nedskrivninger pr. 01.07.22	-47.564	-297	-56.928	-34.499	0
Valutakursregulering af udenlandske virksomheder	700	0	-2.631	1.668	0
Afskrivninger i året	-3.032	0	-8.261	-3.494	0
Tilbageførsel af af- og nedskrivninger på afhændede aktiver	0	0	307	2.271	0
Af- og nedskrivninger pr. 30.06.23	-49.896	-297	-67.513	-34.054	0
Regnskabsmæssig værdi pr. 30.06.23	190.116	0	23.063	7.013	6.556

10. Materielle anlægsaktiver - fortsat -

Beløb i	Grunde og bygninger	Indretning af lejede lokaler	Produktionsanlæg og maskiner	Andre anlæg, driftsmateriel og inventar	Materielle anlægsaktiver under udførelse
Modervirksomhed:					
Kostpris pr. 01.07.22	0	0	0	867	0
Afgang i året	0	0	0	-150	0
Kostpris pr. 30.06.23	0	0	0	717	0
Af- og nedskrivninger pr. 01.07.22	0	0	0	-572	0
Afskrivninger i året	0	0	0	-152	0
Tilbageførsel af af- og nedskrivninger på afhændede aktiver	0	0	0	150	0
Af- og nedskrivninger pr. 30.06.23	0	0	0	-574	0
Regnskabsmæssig værdi pr. 30.06.23	0	0	0	143	0

11. Kapitalandele i tilknyttede virksomheder

Beløb i t.DKK	Kapitalandele i tilknyttede virksomheder
Modervirksomhed:	
Kostpris pr. 01.07.22	185.074
Kostpris pr. 30.06.23	185.074
Opskrivninger pr. 01.07.22	160.516
Valutakursregulering af udenlandske virksomheder	-911
Årets resultat fra kapitalandele	91.968
Udbytte relateret til kapitalandele	-5.000
Forskydning i interne avancer på varebeholdninger	-2.128
Øvrige egenkapitalreguleringer fra kapitalandele	-1.862
Opskrivninger pr. 30.06.23	242.583
Af- og nedskrivninger pr. 01.07.22	-2.299
Afskrivninger på goodwill	-3.066
Af- og nedskrivninger pr. 30.06.23	-5.365
Regnskabsmæssig værdi pr. 30.06.23	422.292
I regskabsposten indgår goodwill pr. 30.06.23 med	25.294
Positive forskelsbeløb ved første indregning af kapitalandele målt til indre værdi	30.659
Navn og hjemsted:	Ejerandel
Dattervirksomheder:	
Samson Agro A/S, Vibog	100%
Samson Agrolize A/S, Viborg	100%
Samson Agro SASU, Landivisiau, Frankrig	100%
Samson Agro Sp.z.o.o, Wolczyn, Polen	100%
Samson Agrolize AB, Halmstad, Sverige	100%

12. Finansielle anlægsaktiver i øvrigt

Beløb i t.DKK	Deposita
Koncern:	
Kostpris pr. 01.07.22	1.921
Afgang i året	-1.626
Kostpris pr. 30.06.23	295
Regnskabsmæssig værdi pr. 30.06.23	295

	Koncern		Modervirksomhed	
	30.06.23	30.06.22	30.06.23	30.06.22
	t.DKK	t.DKK	t.DKK	t.DKK
<hr/>				

13. Igangværende arbejder for fremmed regning

Igangværende arbejder for fremmed regning	358	613	0	0
---	-----	-----	---	---

Der indregnes således i balancen:

Igangværende arbejder for fremmed regning	358	613	0	0
---	-----	-----	---	---

14. Periodeafgrænsningsposter

Periodeafgrænsningsposter består primært af forudbetalte omkostninger vedrørende husleje, forsikringspræmier, abonnementer og renter.

15. Selskabskapital

Selskabskapitalen består af:

	Antal	Pålydende værdi i alt t.DKK
Kapitalandele	31.950	31.950
I alt		31.950

Selskabskapitalen er fuldt indbetalt på balancedagen.

	Koncern		Modervirksomhed	
	30.06.23 t.DKK	30.06.22 t.DKK	30.06.23 t.DKK	30.06.22 t.DKK
Udskudt skat pr. 01.07.22	16.115	10.796	1.600	1.094
Tilgang ved fusion og køb af virksomhed	0	2.762	0	0
Udskudt skat indregnet i resultatopgørelsen	6.574	2.557	-333	504
Udskudt skat pr. 30.06.23	22.689	16.115	1.267	1.598

16. Udskudt skat

Udskudt skat pr. 01.07.22	16.115	10.796	1.600	1.094
Tilgang ved fusion og køb af virksomhed	0	2.762	0	0
Udskudt skat indregnet i resultatopgørelsen	6.574	2.557	-333	504
Udskudt skat pr. 30.06.23	22.689	16.115	1.267	1.598

17. Andre hensatte forpligtelser

Beløb i t.DKK	Garantiforpligtel- ser	Andre hensatte forpligtelser
Koncern:		
Forpligtelser pr. 01.07.22	22.183	6.868
Anvendt i året	-3.194	-1.000
Hensat i året	113	929
Forpligtelser pr. 30.06.23	19.102	6.797

	Koncern		Modervirksomhed	
	30.06.23 t.DKK	30.06.22 t.DKK	30.06.23 t.DKK	30.06.22 t.DKK

17. Andre hensatte forpligtelser - fortsat -

Andre hensatte forpligtelser forventes at fordele sig således:

Langfristede forpligtelser	9.477	3.000	0	0
Kortfristede forpligtelser	16.422	26.051	0	0
I alt	25.899	29.051	0	0

Garantiforpligtelser omfatter forventede garantikrav på grundlag af tidligere erfaringer vedrørende niveauet for reparationer og returvarer.

Hensatte forpligtelser indregnes når koncernen på balancedagen har en retlig eller faktisk forpligtelse, og det er sandsynligt, at indfrielse af forpligtelsen vil medføre et forbrug af koncernens økonomiske ressourcer

18. Langfristede gældsforpligtelser

Beløb i t.DKK	Afdrag første år	Restgæld efter 5 år	Gæld i alt 30.06.23	Gæld i alt 30.06.22
Koncern:				
Ansvarlig lånekapital	1.048	0	6.890	7.880
Gæld til realkreditinstitutter	3.245	31.815	49.202	36.352
Gæld til øvrige kreditinstitutter	16.308	7.437	90.611	107.626
Leasingforpligtelser	1.177	0	1.327	27.784
I alt	21.778	39.252	148.030	179.642

Modervirksomhed:

Gæld til øvrige kreditinstitutter	16.339	7.437	90.611	106.761
I alt	16.339	7.437	90.611	106.761

Af den ansvarlige lånekapital træder det fulde beløb tilbage for koncernselskabs eksisterende såvel som fremtidige kreditorer. Den ansvarlige lånekapital kan til enhver tid helt eller delvist med et varselt på 30 dage til udløb af et kalenderkvartal indfries. Ved betalingsmislige holdesle er långiver ikke berettigede til at tage retsmidler i brug for inddrivelse, dog tilskrives morarenter indtil rettidig betaling.

Koncernselskabet er forpligtiget til ved udlodning af udbytte at informere långiver herom, samt foretage forholdsmæssigt afdrag på den ansvarlige lånekapital som var det egenkapital.

19. Periodeafgrænsningsposter

Periodeafgrænsningsposter består af modtagne forudbetalinger vedrørende indtægter i de efterfølgende år.

20. Eventualforpligtelser

Koncern:

Leasingforpligtelser

Koncernen har indgået leasingkontrakter med en restløbetid på maksimalt 62 måneder og en samlet forpligtelse ydelse på t.DKK 7.154

Modervirksomhed:

Kautionsforpligtelser

Selskabet har stillet selvskyldnerkaution for tilknyttede virksomheders gæld til kreditinstitutter.

Andre eventualforpligtelser

Selskabet er sambeskattet med øvrige danske selskaber i koncernen og hæfter solidarisk og ubegrænset for selskabsskatter og eventuelle forpligtelser til at indeholde kildeskat på renter, royalties og udbytter for de sambeskattede selskaber. Den samlede kendte skatteforpligtelse for de sambeskattede selskaber fremgår af administrationsselskabets årsrapport.

21. Pantsætninger og sikkerhedsstillelser

Koncern:

Til sikkerhed for gæld til realkreditinstitutter er der givet pant i grunde og bygninger, hvis regnskabsmæssige værdi udgør t.DKK 105.502.

Til sikkerhed for gæld til kreditinstitutter har koncernselskaber afgivet virksomhedspant på nominelt t.DKK 15.000. Virksomhedspantet omfatter pr. 30.06.23 følgende aktiver til regnskabsmæssig værdi:

- Goodwill og immaterielle rettigheder, t.DKK 41.267.
- Andre anlæg, driftsmateriel og inventar t.DKK 11.289.
- Varebeholdninger t.DKK 175.119.
- Tilgodehavender fra salg og tjenesteydelser, t.DKK 40.601.

Modervirksomhed:

Selskabet har ikke stillet pant eller anden sikkerhed i aktiver.

22. Nærtstående parter

Bestemmende indflydelse	Grundlag for indflydelse
Ove Glerup	Hovedaktionær
Glerup A/S, Viborg	Moderselskab
OveKi ApS, Viborg	Moderselskab

Der oplyses ikke om transaktioner med nærtstående parter, da alle transaktioner er gennemført på normale markedsvilkår.

Vederlag til ledelsen fremgår af note 2. Personaleomkostninger.

Selskabet indgår i koncernregnskabet for modervirksomhederne Glerup A/S, Viborg og OveKi ApS, Viborg.

	Koncern	
	2022/23 t.DKK	2021/22 t.DKK
23. Reguleringer til pengestrømsopgørelse		
Andre driftsindtægter	-644	361
Af- og nedskrivninger af immaterielle og materielle anlægsaktiver	27.264	32.690
Andre driftsomkostninger	430	469
Finansielle indtægter	-3.881	-222
Finansielle omkostninger	18.193	11.799
Skat af årets resultat	28.671	13.744
I alt	70.033	58.841

24. Anvendt regnskabspraksis

GENERELT

Årsrapporten er aflagt i overensstemmelse med årsregnskabsloven for store koncerner og virksomheder i regnskabsklasse C.

Den anvendte regnskabspraksis er uændret i forhold til foregående år.

Generelt om indregning og måling

I resultatopgørelsen indregnes indtægter i takt med, at de indtjenes, herunder indregnes værdireguleringer af finansielle aktiver og forpligtelser. I resultatopgørelsen indregnes ligeledes alle omkostninger, herunder afskrivninger og nedskrivninger.

I balancen indregnes aktiver, når det er sandsynligt, at fremtidige økonomiske fordele vil tilflyde selskabet, og aktivets værdi kan måles pålideligt. Forpligtelser indregnes i balancen, når det er sandsynligt, at fremtidige økonomiske fordele vil fragå selskabet, og forpligtelsens værdi kan måles pålideligt. Ved første indregning måles aktiver og forpligtelser til kostpris. Efterfølgende måles aktiver og forpligtelser som beskrevet nedenfor for hver enkelt regnskabspost.

Ved indregning og måling tages hensyn til forudsigelige tab og risici, der fremkommer inden årsrapporten aflægges, og som be- eller afkræfter forhold, der eksisterede på balancedagen.

KONCERNREGNSKAB

Koncernregnskabet omfatter modervirksomheden og dens dattervirksomheder, hvori modervirksomheden direkte eller indirekte besidder mere end 50% af stemmerettighederne, eller gennem aftaler har kontrol.

De regnskaber, der anvendes til brug for konsolideringen, aflægges i overensstemmelse med koncernens regnskabspraksis.

Koncernregnskabet er udarbejdet som et sammendrag af regnskaber for modervirksomheden og dattervirksomhederne ved sammenlægning af regnskabsposter af ensartet karakter. Ved konsolideringen er der foretaget eliminering af koncerninterne indtægter og omkostninger, besiddelser af kapitalandele, interne mellemværender og udbytter samt gevinster og tab ved transaktioner mellem de konsoliderede virksomheder i det omfang, de underliggende aktiver og forpligtelser ikke er realiserede.

24. Anvendt regnskabspraksis - fortsat -**VALUTA**

Årsrapporten er aflagt i danske kroner.

Transaktioner i fremmed valuta omregnes ved første indregning til transaktionsdagens kurs. Valutakursdifferencer, der opstår mellem transaktionsdagens kurs og kursen på betalingsdagen, indregnes i resultatopgørelsen som en finansiel post. Tilgodehavender, gældsforpligtelser og andre monetære poster i fremmed valuta omregnes til balancedagens valutakurs. Forskellen mellem balancedagens kurs og kursen på tidspunktet for tilgodehavendets eller gældsforpligtelsens opståen eller indregning i seneste årsrapport indregnes i resultatopgørelsen under finansielle indtægter og omkostninger. Anlægsaktiver, varebeholdninger og andre ikke monetære aktiver, der er erhvervet i fremmed valuta, omregnes til historiske valutakurser.

Ved indregning af selvstændige udenlandske enheder, omregnes resultatopgørelserne til transaktionsdagens kurser eller tilnærmede gennemsnitlige valutakurser. Balanceposterne omregnes til balancedagens valutakurser. Valutakursreguleringer, opstået ved omregning af egenkapitaler ved årets begyndelse til balancedagens valutakurser og ved omregning af resultatopgørelser fra gennemsnitskurser til balancedagens valutakurser, indregnes direkte i egenkapitalen under reserve for nettoopskrivning efter indre værdis metode for så vidt angår kapitalandele, der måles efter indre værdis metode, og ellers under reserve for valutakursreguleringer.

Kursregulering af mellemværender med selvstændige udenlandske enheder, der måles efter indre værdis metode og hvor mellemværendet anses for en del af den samlede investering, indregnes direkte i egenkapitalen under reserve for valutakursreguleringer. Ved afhændelse af de selvstændige udenlandske enheder indregnes de akkumulerede valutakursdifferencer i resultatopgørelsen.

LEASINGKONTRAKTER

Leasingkontrakter vedrørende aktiver, hvor selskabet har alle væsentlige fordele og risici forbundet med ejendomsretten over aktivet (finansielle leasingkontrakter), indregnes i balancen. Finansielt leasede aktiver og dertilhørende leasingforpligtelser måles ved første indregning til dagsværdien af det leasede aktiv eller nutidsværdien af de fremtidige leasingydelse, hvis denne er lavere. Finansielt leasede aktiver behandles efterfølgende som øvrige tilsvarende aktiver.

Leasingforpligtelser vedrørende finansielt leasede aktiver indregnes i balancen som gældsforpligtelser. Efter første indregning måles leasingforpligtelser til amortiseret kostpris, hvorefter leasingydelsens rentedel indregnes i resultatopgørelsen over leasingperioden.

Leasingydelse vedrørende operationelle leasingkontrakter indregnes lineært i resultatopgørelsen over leasingperioden.

24. Anvendt regnskabspraksis - fortsat -**RESULTATOPGØRELSE****Nettoomsætning**

Indtægter fra salg af varer indregnes i resultatopgørelsen, såfremt levering og risikoovergang til køber har fundet sted inden udgangen af regnskabsåret, og når salgsbeløbet kan opgøres pålideligt og forventes indbetalt. Nettoomsætning måles til dagsværdi og opgøres ekskl. moms og afgifter opkrævet på vegne af tredjemand samt med fradrag af rabatter.

Indtægter fra entreprisekontrakter, hvor der leveres aktiver med høj grad af individuel tilpasning, indregnes i resultatopgørelsen i takt med, at produktionen udføres, hvorved nettoomsætningen svarer til salgsværdien af årets udførte arbejder (produktionsmetoden).

Andre driftsindtægter

Andre driftsindtægter omfatter indtægter af sekundær karakter i forhold til virksomhedens aktiviteter, herunder lejeindtægter, negativ goodwill og gevinster ved salg af immaterielle og materielle anlægsaktiver.

Omkostninger til råvarer og hjælpematerialer

Omkostninger til råvarer og hjælpematerialer omfatter årets forbrug af råvarer og hjælpematerialer med tillæg af eventuelle forskydninger i lagerbeholdningen, herunder evt. svind.

Under omkostninger til råvarer og hjælpematerialer indregnes tillige nedskrivninger på lagerbeholdninger af råvarer og hjælpematerialer i det omfang, de ikke overstiger normale nedskrivninger.

Andre eksterne omkostninger

Andre eksterne omkostninger omfatter omkostninger til distribution, salg og reklame, administration, lokaler og tab på debitorer i det omfang, de ikke overstiger normale nedskrivninger.

Personaleomkostninger

Personaleomkostninger omfatter løn, gager samt øvrige personalerelaterede omkostninger.

Af- og nedskrivninger

Afskrivninger på immaterielle og materielle anlægsaktiver tilsigter, at der sker systematisk afskrivning over aktivernes forventede brugstid. Der foretages lineære afskrivninger baseret på følgende brugstider og restværdier:

24. Anvendt regnskabspraksis - fortsat -

	Brugstid, år	Rest- værdi, procent
Færdiggjorte udviklingsprojekter	3-10	0
Erhvervede rettigheder	5-10	0
Goodwill	10	0
Bygninger	5-30	0-40
Indretning af lejede lokaler	5	0
Produktionsanlæg og maskiner	5-7	0
Andre anlæg, driftsmateriel og inventar	2-7	0-20

Goodwill afskrives over 10 år. Brugstiden er fastsat under hensyntagen til de forventede fremtidige nettoindtægter fra den virksomhed eller aktivitet, som goodwill er knyttet til.

Grunde afskrives ikke.

Afskrivningsgrundlaget er aktivets kostpris fratrukket forventet restværdi ved afsluttet brugstid. Afskrivningsgrundlaget reduceres endvidere med eventuelle nedskrivninger. Brugstiden og restværdien fastsættes, når aktivet er klar til brug, og revurderes årligt.

Nedskrivninger af immaterielle og materielle anlægsaktiver foretages efter anvendt regnskabspraksis omtalt i afsnittet "Nedskrivning af anlægsaktiver".

Andre driftsomkostninger

Andre driftsomkostninger omfatter omkostninger af sekundær karakter i forhold til virksomhedens aktiviteter, herunder omkostninger ved udlejningsaktivitet og tab ved salg af immaterielle og materielle anlægsaktiver.

Indtægter af kapitalandele i tilknyttede virksomheder

For dattervirksomheder, der i modervirksomheden måles efter indre værdis metode, indregnes andelen af virksomhedernes resultat i resultatopgørelsen efter eliminering af urealiserede interne gevinster og tab og med fradrag af eventuel af- og nedskrivning af goodwill.

Indtægter af kapitalandele i dattervirksomheder omfatter ligeledes gevinster og tab ved salg af kapitalandele.

24. Anvendt regnskabspraksis - fortsat -**Andre finansielle poster**

Under andre finansielle poster indregnes renteindtægter og renteomkostninger, rentedelen af finansielle leasingydelse, valutakursgevinster og -tab ved transaktioner i fremmed valuta m.v.

Amortisering af kurstab og låneomkostninger vedrørende finansielle forpligtelser indregnes løbende som finansiell omkostning.

Skat af årets resultat

Årets aktuelle og udskudte skatter indregnes i resultatopgørelsen som skat af årets resultat med den del, der kan henføres til årets resultat, og direkte i egenkapitalen med den del, der kan henføres til poster indregnet direkte i egenkapitalen.

Selskabet er sambeskattet med danske koncernforbundne virksomheder.

Den aktuelle danske selskabsskat fordeles ved afregning af sambeskatningsbidrag mellem de sambeskattede virksomheder i forhold til disses skattepligtige indkomster. I tilknytning hertil modtager virksomheder med skattemæssigt underskud sambeskatningsbidrag fra virksomheder, der har kunnet anvende dette underskud til nedsættelse af eget skattemæssigt overskud.

BALANCE**Immaterielle anlægsaktiver***Færdiggjorte udviklingsprojekter og udviklingsprojekter under udførelse*

Udviklingsprojekter indregnes i balancen, hvor projektet tilsigter at udvikle et bestemt produkt eller en bestemt proces, som selskabet har til hensigt at fremstille henholdsvis benytte i produktionen. Udviklingsprojekter måles ved første indregning til kostpris. Kostprisen omfatter anskaffelsesprisen med tillæg af omkostninger direkte foranlediget af anskaffelsen, herunder lønninger og afskrivninger, der direkte kan henføres til udviklingsprojekterne, indtil aktivet er klar til brug. Renter af lån til at finansiere udviklingsprojekter i udviklingsperioden indregnes ikke i kostprisen. Øvrige udviklingsprojekter og udviklingsomkostninger indregnes i resultatopgørelsen i det år, de afholdes.

Udviklingsprojekter under udførelse overføres til færdiggjorte udviklingsprojekter, når aktivet er klar til brug.

Udviklingsprojekter måles efterfølgende i balancen til kostpris med fradrag af akkumulerede af- og nedskrivninger.

Færdiggjorte udviklingsprojekter afskrives lineært baseret på brugstider, som fremgår af afsnittet "Af-

24. Anvendt regnskabspraksis - fortsat -

og nedskrivninger”.

Erhvervede rettigheder

Erhvervede rettigheder måles i balancen til kostpris med fradrag af akkumulerede af- og nedskrivninger.

Erhvervede rettigheder afskrives lineært baseret på brugstider, som fremgår af afsnittet ”Af- og nedskrivninger”.

Goodwill

Goodwill måles i balancen til kostpris med fradrag af akkumulerede af- og nedskrivninger.

Goodwill afskrives lineært baseret på brugstider, som fremgår af afsnittet ”Af- og nedskrivninger”.

Gevinster eller tab ved afhændelse af immaterielle anlægsaktiver

Gevinster eller tab ved afhændelse af immaterielle anlægsaktiver opgøres som forskellen mellem en eventuel salgspris med fradrag af salgsomkostninger og den regnskabsmæssige værdi på salgstidspunktet.

Materielle anlægsaktiver

Materielle anlægsaktiver omfatter grunde og bygninger, indretning af lejede lokaler, produktionsanlæg og maskiner samt andre anlæg, driftsmateriel og inventar.

Materielle anlægsaktiver måles i balancen til kostpris med fradrag af akkumulerede af- og nedskrivninger.

Kostprisen omfatter anskaffelsesprisen samt omkostninger direkte tilknyttet anskaffelsen indtil aktivet er klar til brug. Renter af lån til at finansiere fremstillingen indregnes ikke i kostprisen.

Kostprisen for et samlet aktiv opdeles i separate bestanddele, der afskrives hver for sig, hvis brugstiden på de enkelte bestanddele er forskellig.

Materielle anlægsaktiver afskrives lineært baseret på brugstider og restværdier, som fremgår af afsnittet ”Af- og nedskrivninger”.

Materielle anlægsaktiver under udførelse

Materielle anlægsaktiver under udførelse måles til kostpris. Afholdte omkostninger vedrørende materielle anlægsaktiver under udførelse overføres til den relevante aktivkategori, når aktivet er klar til brug.

24. Anvendt regnskabspraksis - fortsat -*Gevinster eller tab ved afhændelse af materielle anlægsaktiver*

Gevinster eller tab ved afhændelse af materielle anlægsaktiver opgøres som forskellen mellem en eventuel salgspris med fradrag af salgsomkostninger og den regnskabsmæssige værdi på salgstidspunktet fratrukket eventuelle omkostninger til bortskaffelse.

Kapitalandele i tilknyttede virksomheder

I modervirksomhedens balance indregnes og måles kapitalandele i dattervirksomheder efter indre værdis metode. På kapitalandele i dattervirksomheder betragtes indre værdis metode som en målemetode.

Kapitalandele, som måles efter indre værdis metode, måles ved første indregning til kostpris. Transaktionsomkostninger, der direkte kan henføres til erhvervelsen, indregnes i kostprisen for kapitalandelene. Transaktionsomkostninger ved erhvervelse af dattervirksomheder indregnes dog i resultatopgørelsen på afholdelsestidspunktet i koncernregnskabet.

Efterfølgende indregning og måling af kapitalandele efter indre værdis metode indebærer, at kapitalandelene måles til den forholdsmæssige andel af virksomhedernes regnskabsmæssige indre værdi, opgjort efter ejervirksomhedens regnskabspraksis, reguleret for resterende værdi af goodwill samt gevinster og tab ved transaktioner med de pågældende virksomheder. Kapitalandele, hvor oplysninger til brug for indregning efter indre værdis metode ikke er kendte, måles til kostpris.

Gevinster eller tab ved afhændelse af kapitalandele opgøres som forskellen mellem afhændelsessummen og den regnskabsmæssige værdi af nettoaktiver på salgstidspunktet inkl. ikke afskrevet goodwill samt forventede omkostninger til salg eller afvikling. Gevinster og tab indregnes i resultatopgørelsen under indtægter af kapitalandele.

Nedskrivning af anlægsaktiver

Den regnskabsmæssige værdi af anlægsaktiver, der ikke måles til dagsværdi, vurderes årligt for indikationer på værdiforringelse ud over det, som udtrykkes ved afskrivning.

Hvis selskabets realiserede afkast af et aktiv eller en gruppe af aktiver er lavere end forventet, anses dette som en indikation på værdiforringelse.

Foreligger der indikationer på værdiforringelse, foretages nedskrivningstest af hvert enkelt aktiv henholdsvis hver gruppe af aktiver.

Der foretages nedskrivning til genindvindingsværdien, hvis denne er lavere end den regnskabsmæssige værdi.

24. Anvendt regnskabspraksis - fortsat -

Som genindvindingsværdi anvendes den højeste værdi af nettosalgspris og kapitalværdi. Kapitalværdien opgøres som nutidsværdien af de forventede nettopengestrømme fra anvendelsen af aktivet eller aktivgruppen samt forventede nettopengestrømme ved salg af aktivet eller aktivgruppen efter endt brugstid.

Nedskrivninger tilbageføres, når begrundelsen for nedskrivningen ikke længere består. Nedskrivninger på goodwill tilbageføres ikke, medmindre goodwill indgår i den regnskabsmæssige værdi af kapitalandele.

Varebeholdninger

Varebeholdninger måles til kostpris på grundlag af vejede gennemsnitspriser. Der nedskrives til netto-realisationstværdien, hvis denne er lavere.

Kostpris for råvarer og hjælpematerialer samt handelsvarer opgøres som købspriser med tillæg af omkostninger direkte foranlediget af anskaffelsen.

Kostpris for fremstillede færdigvarer og varer under fremstilling opgøres som værdien af direkte og indirekte medgåede materialer og løn. Indirekte produktionsomkostninger indeholder indirekte materialer og løn samt vedligeholdelse af og afskrivning på de i produktionsprocessen benyttede maskiner, fabriksbygninger og udstyr samt omkostninger til fabriksadministration og ledelse. Renter af lån til at finansiere fremstillingen indregnes ikke i kostprisen.

Netto-realisationstværdien for varebeholdninger opgøres som salgssum med fradrag af færdiggørelsesomkostninger og omkostninger, der afholdes for at effektuere salget, og fastsættes under hensyntagen til omsættelighed, ukurans og udvikling i forventet salgspris.

Tilgodehavender

Tilgodehavender måles til amortiseret kostpris, hvilket sædvanligvis svarer til pålydende værdi med fradrag af nedskrivninger til imødegåelse af tab.

Nedskrivninger til imødegåelse af tab opgøres på grundlag af en individuel vurdering af de enkelte tilgodehavender, når der på individuelt niveau foreligger en objektiv indikation på, at et tilgodehavende er værdiforringet.

Deposita, der er indregnet under aktiver, omfatter betalte deposita til udlejer vedrørende selskabets indgåede lejeaftaler.

24. Anvendt regnskabspraksis - fortsat -**Igangværende arbejder for fremmed regning**

Igangværende arbejder for fremmed regning måles til salgsværdien af det udførte arbejde med fradrag af foretagne acontofaktureringer på det enkelte igangværende arbejde.

Salgsværdien måles på baggrund af færdiggørelsesgraden på balancedagen og de samlede forventede indtægter på de enkelte igangværende arbejder. Færdiggørelsesgraden for det enkelte igangværende arbejde beregnes normalt som forholdet mellem det anvendte ressourceforbrug og det totale budgettede ressourceforbrug. For enkelte igangværende arbejder, hvor ressourceforbruget ikke kan anvendes som grundlag, er der i stedet benyttet forholdet mellem afsluttede delaktiviteter og de samlede delaktiviteter for det enkelte igangværende arbejde.

Hvis salgsværdien for et igangværende arbejde ikke kan opgøres pålideligt, måles salgsværdien til de medgåede omkostninger eller nettorealisationsværdien, hvis denne er lavere.

Det enkelte igangværende arbejde indregnes i balancen under tilgodehavender eller gældsforpligtelser afhængigt af, hvorvidt nettoværdien af salgsværdien med fradrag af modtagne forudbetalinger er positiv eller negativ.

Når det er sandsynligt, at de totale omkostninger vil overstige de samlede indtægter på det enkelte igangværende arbejde, indregnes det samlede forventede tab som en hensat forpligtelse.

Periodeafgrænsningsposter

Periodeafgrænsningsposter, der er indregnet under aktiver, omfatter afholdte omkostninger vedrørende efterfølgende regnskabsår.

Likvide beholdninger

Likvide beholdninger omfatter indestående på bankkonti samt kontante beholdninger.

Egenkapital

Forslag til udbytte for regnskabsåret indregnes som særlig post under egenkapitalen.

Nettoopskrivning af kapitalandele, som måles efter indre værdis metode, indregnes i modervirksomhedens årsregnskab under egenkapitalen i reserve for nettoopskrivning efter indre værdis metode i det omfang, den regnskabsmæssige værdi overstiger kostprisen. Udbytter fra dattervirksomheder, der vedtages inden godkendelsen af årsrapporten for SAMSON GROUP A/S, bindes ikke på opskrivningsreserven (samtidighedsprincippet).

Et beløb svarende til de i balancen indregnede omkostninger til internt oparbejdede udviklingsprojek-

24. Anvendt regnskabspraksis - fortsat -

ter indregnes i modervirksomhedens årsregnskab under egenkapitalen i reserve for udviklingsomkostninger. Reserven måles med fradrag af udskudt skat og reduceres med af- og nedskrivninger på aktivet. Såfremt en nedskrivning af udviklingsomkostninger senere tilbageføres, reableres reserven med et tilsvarende beløb. Reserven opløses, når udviklingsomkostningerne ikke længere indregnes i balancen, og det resterende beløb overføres til overført resultat.

Urealiserede valutakursgevinster og -tab ved omregning af nettoinvesteringen i selvstændige udenlandske enheder, indregnes under egenkapitalen i reserve for valutakursreguleringer. Reserven opløses, når de selvstændige udenlandske enheder afhændes.

Hensatte forpligtelser

Andre hensatte forpligtelser omfatter forventede omkostninger til garantiforpligtelser, tab på igangværende arbejder, omstruktureringer m.v. og indregnes, når selskabet på balancedagen har en retlig eller faktisk forpligtelse, og det er sandsynligt, at indfrielse af forpligtelsen vil medføre et forbrug af selskabets økonomiske ressourcer. Hensatte forpligtelser måles til nettorealisationseværdi eller dagsværdi, såfremt forpligtelsen forventes indfriet på længere sigt.

Garantiforpligtelser omfatter forpligtelser til udbedring af arbejder inden for garantiperioden på 1 – 5 år. Garantiforpligtelser måles til nettorealisationseværdi og indregnes på grundlag af tidligere års erfaringer med garantiarbejder.

Aktuelle og udskudte skatter

Skyldig og tilgodehavende aktuel skat indregnes i balancen som beregnet skat af årets skattepligtige indkomst, reguleret for betalte acontoskatter.

Skyldige og tilgodehavende sambeskatningsbidrag indregnes i balancen som selskabsskat under tilgodehavender eller gældsforpligtelser.

Udskudte skatteforpligtelser og udskudte skatteaktiver beregnes af alle midlertidige forskelle mellem regnskabsmæssige og skattemæssige værdier af aktiver og forpligtelser. Der indregnes dog ikke udskudt skat af midlertidige forskelle vedrørende skattemæssigt ikke afskrivningsberettiget goodwill samt andre poster, hvor midlertidige forskelle, bortset fra virksomhedsovertagelser, er opstået på anskaffelsestidspunktet uden at have effekt på resultat eller skattepligtig indkomst. I de tilfælde, hvor opgørelse af skatteværdien kan foretages efter forskellige beskatningsregler, måles udskudt skat på grundlag af den af ledelsen planlagte anvendelse af aktivet henholdsvis afvikling af forpligtelsen.

Udskudte skatteaktiver indregnes med den værdi, de efter vurdering forventes at kunne realiseres til ved modregning i udskudte skatteforpligtelser inden for samme skattejurisdiktion eller ved udligning i skat af fremtidig indtjening.

24. Anvendt regnskabspraksis - fortsat -

Udskudt skat måles på grundlag af de skatteregler og skattesatser i de respektive lande, der med balancedagens lovgivning vil være gældende, når den udskudte skat forventes udløst som aktuel skat.

Gældsforpligtelser

Ansvarlig lånekapital er gældsforpligtelser, hvor kreditor har tilkendegivet at træde tilbage til fordel for alle selskabets øvrige kreditorer.

Langfristede gældsforpligtelser måles til kostpris på tidspunktet for stiftelse af gældsforholdet (lånoptagelsen). Gældsforpligtelserne måles herefter til amortiseret kostpris, hvor kurstab og låneomkostninger indregnes i resultatopgørelsen som en finansiel omkostning over løbetiden på grundlag af den beregnede, effektive rente på tidspunktet for stiftelse af gældsforholdet.

Kortfristede gældsforpligtelser måles til amortiseret kostpris, hvilket normalt svarer til gældens pålydende værdi.

Modtagne forudbetalinger fra kunder

Modtagne forudbetalinger fra kunder omfatter beløb modtaget fra kunder forud for tidspunktet for levering af den aftalte vare eller færdiggørelse af den aftalte tjenesteydelse.

Periodeafgrænsningsposter

Periodeafgrænsningsposter, indregnet under forpligtelser, omfatter modtagne indbetalinger vedrørende indtægter i de efterfølgende regnskabsår.

PENGESTRØMSOPGØRELSE

Pengestrømsopgørelsen opstilles efter den indirekte metode og viser pengestrømme fra driften, investeringer og finansiering samt likvider ved årets begyndelse og slutning.

Pengestrømme fra driften opgøres som årets resultat, reguleret for ikke kontante driftsposter, betalte selskabsskatter og ændringer i driftskapitalen.

Pengestrømme fra investeringer omfatter betalinger i forbindelse med køb og salg af virksomheder og finansielle aktiver samt køb, udvikling, forbedring og salg af immaterielle og materielle anlægsaktiver.

24. Anvendt regnskabspraksis - fortsat -

Pengestrømme fra finansiering omfatter ændringer i modervirksomhedens aktiekapital og omkostninger forbundet hermed og finansiering fra udbetalt udbytte til ejerne, samt optagelse af og afdrag på langfristede gældsforpligtelser. Endvidere omfatter pengestrømme fra finansiering ydelser på finansielle leasingkontrakter.

Likviditeten ved årets begyndelse og slutning sammensætter sig af likvide beholdninger.

Modervirksomheden har undladt at udarbejde pengestrømsopgørelse med henvisning til årsregnskabslovens § 86, stk. 4, idet modervirksomheden indgår i pengestrømsopgørelsen for koncernen.