

**Givesco A/S**

Lysholt Alle 3  
7100 Vejle

Årsrapport for 2021  
( 41. regnskabsår )

CVR nr. 89 38 17 11

*Årsrapporten blev fremlagt og godkendt  
på selskabets ordinære generalforsamling,  
der afholdtes den 12. maj 2022  
som dirigent:*



## Indholdsfortegnelse

---

	SIDE
LEDELSESPÅTEGNING	2
DEN UAFHÆNGIGE REVISORS REVISIONSPÅTEGNING	3
LEDELSESBERETNING	5
SELSKABSOPLYSNINGER	5
KONCERNDIAGRAM	6
HOVED- OG NØGLETAL	7
BERETNING	8
ÅRSREGNSKAB 1. JANUAR - 31. DECEMBER	12
RESULTATOPGØRELSE FOR KONCERNEN	12
BALANCE FOR KONCERNEN	13
EGENKAPITALOPGØRELSE FOR KONCERNEN	15
PENGESTRØMSOPGØRELSE FOR KONCERNEN	16
RESULTATOPGØRELSE FOR MODERSELSKABET	17
BALANCE FOR MODERSELSKABET	18
EGENKAPITALOPGØRELSE FOR MODERSELSKABET	20
NOTER TIL ÅRS- OG KONCERNREGNSKABET	21

## LEDELSESPÅTEGNING

---

Vi har behandlet og godkendt årsrapporten for 2021 for Givisco A/S.

Årsrapporten er aflagt i overensstemmelse med årsregnskabsloven.

Det er vor opfattelse, at koncernregnskabet og årsregnskabet giver et retvisende billede af koncernens og selskabets aktiver, passiver og finansielle stilling pr. 31. december 2021 samt af resultatet af koncernens og selskabets aktiviteter og koncernens pengestrømme for regnskabsåret 1. januar - 31. december 2021.

Det er endvidere vor opfattelse, at ledelsesberetningen indeholder en retvisende redegørelse for udviklingen i koncernens og selskabets aktiviteter og økonomiske forhold, årets resultat og for koncernen og selskabets finansielle stilling.

Årsrapporten indstilles til generalforsamlingens godkendelse.

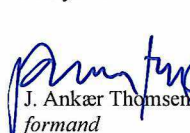
Vejle, den 12. maj 2022

Direktion:



Kenneth Eskildsen

Bestyrelse:



J. Ankær Thomsen  
formand



Erling Eskildsen



Niels Petersen



Allan Skov Eskildsen



Klaus Skov Eskildsen



Kenneth Skov Eskildsen

### Til kapitalejerne i Givisco A/S

#### Konklusion

Vi har revideret koncernregnskabet og årsregnskabet for Givisco A/S for regnskabsåret 1. januar – 31. december 2021, der omfatter resultatopgørelse, balance, egenkapitalopgørelse og noter, herunder regnskabspraksis for såvel koncernen som selskabet samt pengestrømsopgørelse for koncernen. Koncernregnskabet og årsregnskabet udarbejdes efter årsregnskabsloven.

Det er vores opfattelse, at koncernregnskabet og årsregnskabet giver et retvisende billede af koncernens og selskabets aktiver, passiver og finansielle stilling pr. 31. december 2021 samt af resultatet af koncernens og selskabets aktiviteter og koncernens pengestrømme for regnskabsåret 1. januar – 31. december 2021 i overensstemmelse med årsregnskabsloven.

#### Grundlag for konklusion

Vi har udført vores revision i overensstemmelse med internationale standarder om revision og de yderligere krav, der er gældende i Danmark. Vores ansvar ifølge disse standarder og krav er nærmere beskrevet i revisionspåtegningens afsnit "Revisors ansvar for revisionen af koncernregnskabet og årsregnskabet". Det er vores opfattelse, at det opnåede revisionsbevis er tilstrækkeligt og egnet som grundlag for vores konklusion.

#### Uafhængighed

Vi er uafhængige af virksomheden i overensstemmelse med International Ethics Standards Board for Accountants' internationale retningslinjer for revisorers etiske adfærd (IESBA Code) og de yderligere etiske krav, der er gældende i Danmark, ligesom vi har opfyldt vores øvrige etiske forpligtelser i henhold til disse krav og IESBA Code.

#### Ledelsens ansvar for koncernregnskabet og årsregnskabet

Ledelsen har ansvaret for udarbejdelsen af et koncernregnskab og et årsregnskab, der giver et retvisende billede i overensstemmelse med årsregnskabsloven. Ledelsen har endvidere ansvaret for den interne kontrol, som ledelsen anser for nødvendig for at udarbejde et koncernregnskab og et årsregnskab uden væsentlig fejlinformation, uanset om denne skyldes besvigelser eller fejl.

Ved udarbejdelsen af koncernregnskabet og årsregnskabet er ledelsen ansvarlig for at vurdere koncernens og selskabets evne til at fortsætte driften; at oplyse om forhold vedrørende fortsat drift, hvor dette er relevant; samt at udarbejde koncernregnskabet og årsregnskabet på grundlag af regnskabsprincippet om fortsat drift, medmindre ledelsen enten har til hensigt at likvidere koncernen eller selskabet, indstille driften eller ikke har andet realistisk alternativ end at gøre dette.

#### Revisors ansvar for revisionen af koncernregnskabet og årsregnskabet

Vores mål er at opnå høj grad af sikkerhed for, om koncernregnskabet og årsregnskabet som helhed er uden væsentlig fejlinformation, uanset om denne skyldes besvigelser eller fejl, og at afgive en revisionspåtegning med en konklusion. Høj grad af sikkerhed er et højt niveau af sikkerhed, men er ikke en garanti for, at en revision, der udføres i overensstemmelse med internationale standarder om revision og de yderligere krav, der er gældende i Danmark, altid vil afdække væsentlig fejlinformation, når sådan findes. Fejlinformationer kan opstå som følge af besvigelser eller fejl og kan betragtes som væsentlige, hvis det med rimelighed kan forventes, at de enkeltvis eller samlet har indflydelse på de økonomiske beslutninger, som regnskabsbrugere træffer på grundlag af koncernregnskabet og årsregnskabet.

Som led i en revision, der udføres i overensstemmelse med internationale standarder om revision og de yderligere krav, der er gældende i Danmark, foretager vi faglige vurderinger og opretholder professionel skepsis under revisionen. Herudover:

- Identificerer og vurderer vi risikoen for væsentlig fejlinformation i koncernregnskabet og årsregnskabet, uanset om denne skyldes besvigelser eller fejl, udformer og udfører revisionshandlinger som reaktion på disse risici samt opnår revisionsbevis, der er tilstrækkeligt og egnet til at danne grundlag for vores konklusion. Risikoen for ikke at opdage væsentlig fejlinformation forårsaget af besvigelser er højere end ved væsentlig fejlinformation forårsaget af fejl, idet besvigelser kan omfatte sammensværgelser, dokumentfalsk, bevidste udeladelser, vildledning eller tilsidesættelse af intern kontrol.

- Opnår vi forståelse af den interne kontrol med relevans for revisionen for at kunne udforme revisionshandlinger, der er passende efter omstændighederne, men ikke for at kunne udtrykke en konklusion om effektiviteten af koncernens og selskabets interne kontrol.
- Tager vi stilling til, om den regnskabspraksis, som er anvendt af ledelsen, er passende, samt om de regnskabsmæssige skøn og tilknyttede oplysninger, som ledelsen har udarbejdet, er rimelige.
- Konkluderer vi, om ledelsens udarbejdelse af koncernregnskabet og årsregnskabet på grundlag af regnskabsprincippet om fortsat drift er passende, samt om der på grundlag af det opnåede revisionsbevis er væsentlig usikkerhed forbundet med begivenheder eller forhold, der kan skabe betydelig tvivl om koncernens og selskabets evne til at fortsætte driften. Hvis vi konkluderer, at der er en væsentlig usikkerhed, skal vi i vores revisionspåtegning gøre opmærksom på oplysninger herom i koncernregnskabet og årsregnskabet eller, hvis sådanne oplysninger ikke er tilstrækkelige, modificere vores konklusion. Vores konklusion er baseret på det revisionsbevis, der er opnået frem til datoen for vores revisionspåtegning. Fremtidige begivenheder eller forhold kan dog medføre, at koncernen og selskabet ikke længere kan fortsætte driften.
- Tager vi stilling til den samlede præsentation, struktur og indhold af koncernregnskabet og årsregnskabet, herunder notecoplysningerne, samt om koncernregnskabet og årsregnskabet afspejler de underliggende transaktioner og begivenheder på en sådan måde, at der gives et retvisende billede heraf.
- Opnår vi tilstrækkeligt og egnet revisionsbevis for de finansielle oplysninger for virksomhederne eller forretningsaktiviteterne i koncernen til brug for at udtrykke en konklusion om koncernregnskabet. Vi er ansvarlige for at lede, føre tilsyn med og udføre koncernrevisionen. Vi er eneansvarlige for vores revisionskonklusion.

Vi kommunikerer med den øverste ledelse om bl.a. det planlagte omfang og den tidsmæssige placering af revisionen samt betydelige revisionsmæssige observationer, herunder eventuelle betydelige mangler i intern kontrol, som vi identificerer under revisionen.

#### Udtalelse om ledelsesberetningen

Ledelsen er ansvarlig for ledelsesberetningen.

Vores konklusion om koncernregnskabet og årsregnskabet omfatter ikke ledelsesberetningen, og vi udtrykker ingen form for konklusion med sikkerhed om ledelsesberetningen.

I tilknytning til vores revision af koncernregnskabet og årsregnskabet er det vores ansvar at læse ledelsesberetningen og i den forbindelse overveje, om ledelsesberetningen er væsentligt inkonsistent med koncernregnskabet eller årsregnskabet eller vores viden opnået ved revisionen eller på anden måde synes at indeholde væsentlig fejlinformation.

Vores ansvar er derudover at overveje, om ledelsesberetningen indeholder krævede oplysninger i henhold til årsregnskabsloven.

Baseret på det udførte arbejde er det vores opfattelse, at ledelsesberetningen er i overensstemmelse med koncernregnskabet og årsregnskabet og er udarbejdet i overensstemmelse med årsregnskabslovens krav. Vi har ikke fundet væsentlig fejlinformation i ledelsesberetningen.

Aarhus, den 12. maj 2022

EY GODKENDT REVISIONSPARTNERSELSKAB

CVR-nr. 30 70 02 28



Claus Hammer-Pedersen  
statsaut. revisor  
mne21334



Michael Dahl Christiansen  
statsaut. Revisor  
mne34515

### **Selskabsoplysninger**

Givesco A/S  
Lysholt Alle 3  
7100 Vejle

CVR-nr.: 89 38 17 11

Hjemsted: Vejle

### **Bestyrelse**

J. Ankær Thomsen, formand  
Erling Eskildsen  
Niels Petersen  
Allan Skov Eskildsen  
Klaus Skov Eskildsen  
Kenneth Skov Eskildsen

### **Direktion**

Kenneth Eskildsen

### **Revision**

EY Godkendt Revisionspartnerselskab, Aarhus

### **Generalforsamling**

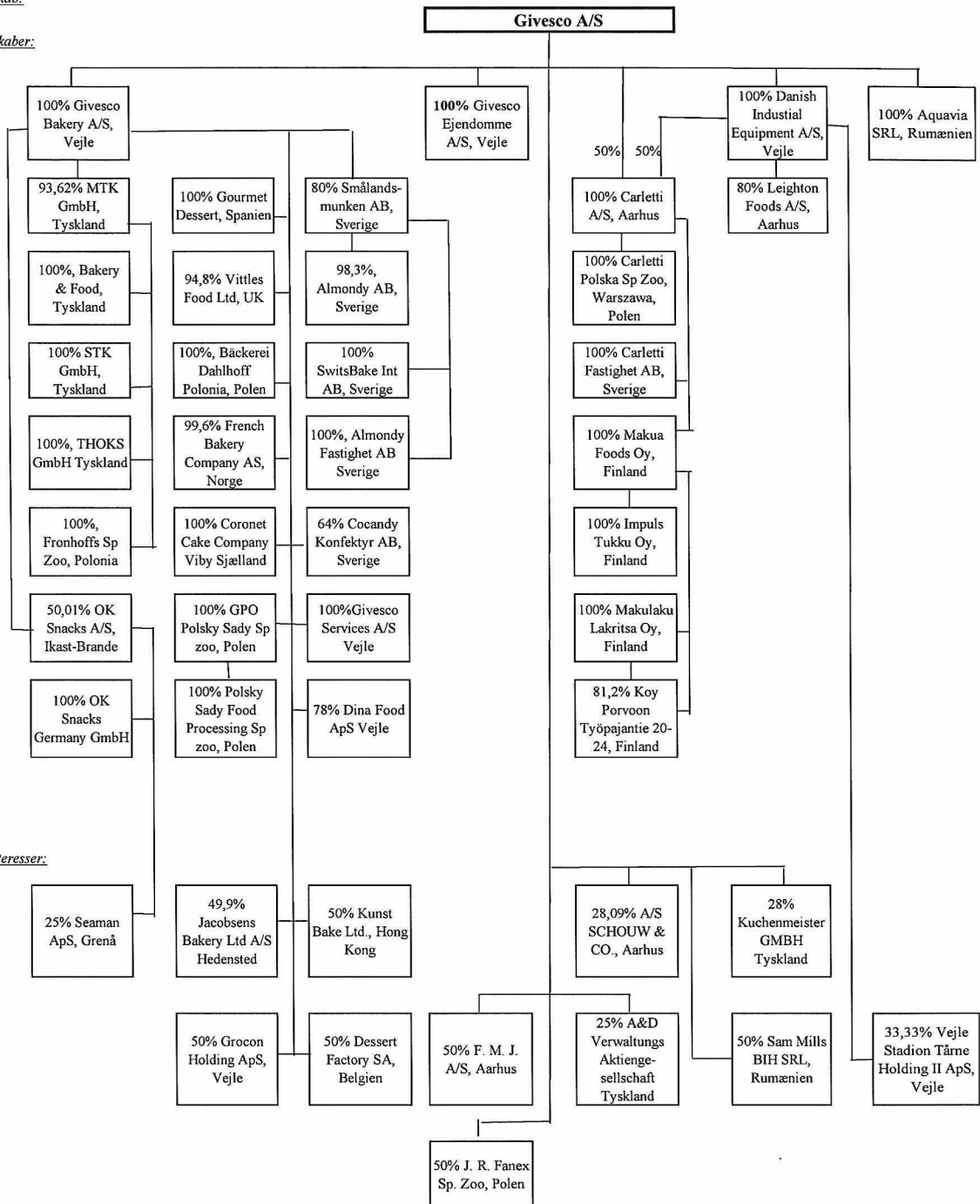
Ordinær generalforsamling afholdes d. 12. maj 2022.

**LEDELSESBERETNING**

Koncernoversigt per 31.12.2021

*Moderselskab:*

*Datterselskaber:*



Oversigten indeholder ikke hvilende selskaber

## LEDELSESBERETNING

### HOVED- OG NØGLETAL FOR KONCERNEN

Hovedtal (tkr)	2021	2020	2019	2018	2017
Nettoomsætning	2.992.276	2.828.923	2.741.109	2.686.713	2.655.796
Resultat af primær drift	134.132	15.054	-44.504	-49.452	-9.693
Resultat af kapitalandele	335.330	307.399	107.069	114.220	42.922
Resultat af finansielle poster	-150.735	-28.813	-17.907	-29.253	-12.428
Årets resultat	286.381	287.686	39.195	45.207	1.421
Investering i materielle anlægsaktiver	125.097	157.505	172.171	184.491	199.121
Balancesum	5.873.758	5.518.123	5.524.112	5.246.902	5.221.122
Egenkapital	3.733.841	3.349.365	3.219.194	3.136.993	3.123.578

Nøgletal (%)	2021	2020	2019	2018	2017
Overskudsgrad	4,5	0,5	-1,6	-1,8	-0,4
Afkastningsgrad	6,2	0,7	-2,1	-2,3	-0,5
Egenkapitalforrentning	8,1	8,8	1,2	1,4	0,0
Egenkapitalandel (soliditetsgrad)	63,6	60,7	58,3	59,8	59,8
Gennemsnitligt antal ansatte	1.854	1.857	1.683	1.628	1.583

De i hoved- og nøgletaloversigten anførte nøgletal er beregnet således:

Overskudsgrad	$\frac{\text{Resultat af primær drift} \times 100}{\text{Nettoomsætning}}$
Afkastningsgrad	$\frac{\text{Resultat af primær drift} \times 100}{\text{Gennemsnitlige operative aktiver}}$
Operative aktiver	Operative aktiver er aktiver i alt fratrukket likvide beholdninger, andre rentebærende aktiver (inkl. aktier) samt kapitalandele i associerede virksomheder
Egenkapitalandel	$\frac{\text{Egenkapital, ultimo} \times 100}{\text{Balancesum, ultimo}}$
Egenkapitalforrentning	$\frac{\text{Årets resultat} \times 100}{\text{Gennemsnitlig egenkapital}}$



## LEDELSEBERETNING

---

### Formål og aktivitet

Koncernens formål er produktion, salg og distribution af levnedsmidler samt at besidde aktier og anparter i relaterede - og værdiskabende selskaber.

Produktionsfaciliteterne er primært beliggende i de nordiske lande, Tyskland og Polen, mens der anvendes underleveradører fra - ligesom der eksporteres til - en række øvrige lande. Koncernen ønsker at udvikle sin kerneforretning og møde sine strategiske udfordringer på en økonomisk og samfundsmæssig forsvarlig måde. Det betyder, at man vil leve op til lovgivningen i de lande og lokalsamfund, hvor man opererer. Produktionsfaciliteterne vil også fremover have fokus på miljøpåvirkninger, ligesom man vil fortsætte samarbejdet med underleveradører om både miljømæssige og arbejdsmiljømæssige forhold.

### Årets resultat og kapitalforhold

Årets resultat blev et overskud på 254 mio. kr, hvilket ikke anses for tilfredsstillende, idet enkelte af koncernens selskaber ikke viser tilfredsstillende resultat. Der er dog som forventet sket en forbedring i forhold til 2020. Egenkapitalen pr. 31. december 2021 er herefter 3.628 mio. kr.

Der var primo 2021 brand på dattervirksomheden GPO Polski Sady. Fabrikken brændte ned og produktionen blev hårdt ramt. Den forventede forsikringssum er indregnet i selskabets resultat, men fabrikken er endnu ikke genopbygget.

### Den forventede udvikling

Corona-epidemien har i forskellig omfang påvirket driften i såvel associerede- som dattervirksomheder. Det er ledelsens vurdering, at der er foretaget de nødvendige tiltag til sikring mod negative påvirkninger fra epidemien, men den vil fortsat påvirke driften negativt i kommende år. Det er ledelsens vurdering, at koncernen, som følge af varslede prisforhøjelser, vil realisere en omsætning lidt over 2021 men med et uændret resultat før skat i niveauet 300 - 350 mio. kr.

### Begivenheder efter balancedagen

Krigen i Ukraine har i væsentlig grad påvirket råvarepriser, energipriser og øvrige indirekte omkostninger ifm. produktion. Derudover er leveringsikkerhed fra leverandører udfordret. Ledelsen har stor fokus på iværksættelse af nødvendige tiltag for opretholdelse af lønsom produktion og leveringsikkerhed iht. indgåede kontrakter. Og der er iværksat nødvendige tiltag til sikring af virksomhedens fortsatte drift.

Derudover er der ikke efter regnskabsårets udløb indtruffet væsentlige begivenheder af betydning for vurderingen af selskabets økonomiske stilling.

### Risici

Koncernens væsentlige driftsrisiko knytter sig til evnen til at fastholde positionen indenfor de produktområder og på de markeder, hvor produkterne afsættes.

Koncernen er via drift og finansiering eksponeret over for ændringer i valutakurserne på EUR, SEK og PLN. Hvad renten angår er risici primært relateret til EUR og DKK.

Det er selskabets politik ikke at foretage aktiv spekulation i finansielle risici.

### Samfundsansvar

#### Forretningsmodel

Datterselskaberne engagerer sig i produktion af konfekture, bagværk og slik, mens moderselskabet Givisco A/S' forretningsaktiviteter udelukkende er relateret til ejerandele i og ejerskab af datterselskaber.

Produktionsfaciliteterne er primært beliggende i de nordiske lande, Tyskland og Polen, mens der anvendes underleveradører fra - ligesom der eksporteres til - en række øvrige lande. Koncernen ønsker at udvikle sin kerneforretning og møde sine strategiske udfordringer på en økonomisk og samfundsmæssig forsvarlig måde. Det betyder, at man vil leve op til lovgivningen i de lande og lokalsamfund, hvor man opererer. Produktionsfaciliteterne vil også fremover have fokus på miljøpåvirkninger, ligesom man vil fortsætte samarbejdet med underleveradører om både miljømæssige og arbejdsmiljømæssige forhold.

Da Givisco A/S er et holdingselskab med forretningsaktiviteter udelukkende bestående af ejerandele i og ejerskab af datterselskaber, er det blevet vurderet, at Givisco A/S' samfundspåvirkning er minimal. Derfor har Givisco A/S ikke udarbejdet formelle politikker for samfundsansvar, herunder menneskerettigheder, miljø- og klimaforhold, sociale forhold og medarbejderforhold samt antikorrupsion, jvnt for §99a i Årsregnskabsloven.

## LEDELSESBERETNING

---

Koncernens væsentligste selskaber rapporterer om samfundsansvar i lokale regnskaber m.v. i det omfang at de er rapporteringspligtige i forhold til lokale rapporteringskrav i de lande, hvor de opererer. Det er ledelsens vurdering at de væsentligste selskaber i forhold til denne rapportering er Carletti A/S (Danmark) og Almondy AB (Sverige). I det følgende fremgår de væsentligste forhold fra disse selskabers rapportering.

### *Sociale forhold og medarbejderforhold*

**Carletti A/S:** Selskabet lægger vægt på at skabe gode arbejdsforhold og et sundt arbejdsmiljø for selskabets medarbejdere. Carletti A/S' væsentligste risici på området for sociale forhold og medarbejderforhold vurderes at relatere sig til sikkerhed i produktionen og sundhed på arbejdspladsen generelt. For at minimere disse risici opererer selskabet med sikkerhedsudvalg og APV og følger nøje antallet af arbejdsulykker på Fabrikkerne. I 2021 blev der registreret 6 arbejdsulykker med fravær og 13 arbejdsulykker uden fravær blandt selskabets medarbejdere. Det er klart målet at reducere antallet af arbejdsulykker i 2022.

I Carletti A/S' medarbejderstab tilbydes sundhedsforsikringer og frugtordninger, og der afholdes en årlig idrætsdag. Selskabet samarbejder med kommunen om at antage medarbejdere i arbejdsprøvning, ligesom selskabet beskæftiger medarbejdere med løntilskud fra kommunen. Selskabet tilbyder i samarbejde med en lokal teknisk skole, at ufaglærte medarbejdere kan gennemføre en uddannelse til industrioperatør. Både lærlinge og praktikanter er ansat i selskabet. Endelig har selskabet indledt et "skole/virksomhedssamarbejde" med en lokal folkeskole. I 2017 indledtes et samarbejde med Danske Hospitalsklovne, som Carletti A/S støtter økonomisk. For 2021 udbetalte selskabet 172 tkr. til Danske Hospitalsklovne.

**Almondy AB:** Alle der arbejder hos Almondy behandles med respekt, og det er beskrevet i virksomhedens ligestillingspolitik. Hos Almondy arbejder mange forskellige nationaliteter sammen, som alle bidrager med deres viden og erfaring. Almondy har en sundheds- og sikkerhedspolitik og et velfungerende systematisk arbejdsmiljø for at opnå bæredygtig og attraktiv arbejdsplads. Årsag til fravær følges op, og eventuelle arbejdsulykker registreres og behandles hurtigt. I 2021 havde virksomheden 18 anmeldte arbejdsulykker, hvor ingen blev klassificeret som alvorlige. Målet er at der ikke sker arbejdsulykker på Almondy.

### *Menneskerettigheder*

**Carletti A/S:** Selskabet anerkender sit sociale ansvar ikke alene i relation til egne medarbejdere, men også i relation til leverandørers medarbejdere. Carletti A/S støtter op om og respekterer de internationalt anerkendte menneskerettigheder som formuleret i FN's Menneskerettighedserklæring samt den internationale arbejdsorganisations (ILO) kernekonventioner. De væsentligste risici for krænkelse af menneskerettigheder findes i Carletti A/S' leverandørkæde. For at minimere disse risici fortsatte Carletti A/S i 2021 sin praksis med at anmode råvare- og emballageleverandører om at underskrive selskabets Code of Conduct. Denne Code of Conduct indeholder grundlæggende krav og forventninger til leverandører i relation til menneskerettigheder og arbejdstagerrettigheder. I 2021 underskrev alle nye og væsentlige råvare- og emballageleverandører selskabets Code of Conduct.

Virksomheden indkøber chokolade og vekao fra Barry Callebaut, Belgien, som hvert år anvender betydelige ressourcer i at forbedre forholdene for mennesker, som dyrker kakaobønner i Vestafrika. Også Barry Callebaut har underskrevet selskabets Code of Conduct. Når selskabet indkøber chokolade fra Barry Callebaut er der i prisen indregnet den nyligt indførte "Living Income Differential" på USD 400/ton kakaobønner, som medvirker til at kakaodyrkerne i Vestafrika får bedre priser for deres varer. Carletti A/S er fortsat medlem af World Cocoa Foundation, hvis formål bl.a. er at arbejde for at forbedre arbejdsvilkårene for arbejdere i kakaoplantager i den tredje verden. Endvidere producerer Carletti A/S en række produkter, under anvendelse af Fairtrade og særligt Rainforest alliance certificerede chokolader, der træder i stedet for den tidligere anvendte UTZ-certificering. Dette er bla. med til at sikre ordentlige forhold for medarbejdere i leverandørkæden.

I de kommende år vil Carletti skærpe håndteringen af eventuelle overtrædelser af retningslinjerne beskrevet i Code of Conduct.

**Almondy AB:** Alle leverandører til Almondy får adgang til virksomhedens code of conduct. De fleste har også underskrevet selskabets erklæring om forebyggelse af børnearbejde. Der foretages en årlig opfølgning med hensyn til leverandørernes pålidelighed. Der blev ikke påvist afvigelser i 2021. Målet er at udvide opfølgningen på alle leverandører i 2022.

## LEDELSESBERETNING

---

### *Miljø- og klimaforhold*

**Carletti A/S:** Det er Carletti A/S' mål at begrænse negativ indvirkning på miljø og klima mest muligt. Carletti A/S har vurderet, at de væsentligste risici for negativ påvirkning af miljøet er relateret til madspild, spildevand, lugt og støj. Carletti A/S indgår derfor i en aktiv indsats for at reducere madspild og var i 2018 medinitiativtager til "Danmark mod madspild". Som følge heraf har Carletti A/S forpligtet sig til at arbejde for at halvere sit madspild hen imod 2030 og at offentliggøre tal for selskabets madspild hvert år. I 2021 blev Carletti A/S' madspild opgjort til 436 tons, hvilket var 5% lavere end året før. For så vidt angår klima, har Carletti vurderet, at de væsentlige risici

Selskabet er derudover medlem af RSPO, og selskabets produkter indeholder udelukkende RSPO certificeret palmeolie. Både medlemskab af RSPO og en reduktion af selskabets madspild vil medvirke til at reducere klimabelastningen fra selskabets produktion.

Endvidere har selskabet opnået licens til at anvende FSC-certificeret pap i sine primæreballager. Dertil kommer, at selskabet har påbegyndt et ikke ukompliceret arbejde med at afdække, hvorledes selskabet kan reducere brugen af plastemballage, alternativt overgå til plasttyper, som er genanvendelige. Dette arbejde er i høj grad afhængig dels af tæt samarbejde med leverandører, og dels af politisk klarhed over, hvilke plasttyper som kan genbruges, herunder ikke mindst enighed om affaldssortering og genanvendelse på tværs af landets kommuner. I løbet af 2020 vedtog selskabet en ny Klima- & Miljøpolitik, som kan findes på <https://carletti.dk/baeredygtighed/>. For så vidt angår emballager af plastik, er det selskabets hensigt at arbejde henimod at anvende de plasttyper, som anbefales i Plastindustriens Designguide.

For så vidt angår klima, har Carletti vurderet, at de væsentlige risici for negativ påvirkning er relateret til energiforbrug i produktionen. For at reducere energiforbrug og dermed CO<sub>2</sub>-udledningen, vurderes selskabets investeringer i maskiner og bygninger nøje ud fra et sigte om at reducere energiforbruget mest muligt. Selskabet har også i 2021 investeret større beløb i at udskifte en række køleanlæg til anlæg med mindre energiforbrug og mere miljøvenlige kølemidler. I årene fremover vil der blive investeret yderligere heri. Carletti har endvidere indgået aftale om levering af vindkraft fra danske vindmøller, hvorved vi yderligere bidrager til reduktionen af CO<sub>2</sub> og støtter Danmarks omlægning til grøn energi. Det undersøges hvorledes vi evt. kan udskifte vores forbrug af konventionel gas med biogas.

**Almondy AB:** Siden 2002 har Almondy dokumenteret sine varestrømme såsom elektricitet, vand, materialer og siden 2014 er Almondys miljøpåvirkning årligt blevet registreret i et miljøregister. Disse kendsgerninger danner grundlag for arbejdet med at reducere Almondys miljømæssige fodaftryk på forskellige områder, herunder indførsel af fossilfri industri. Almondy har kun brugt biogas siden 2018 og fra januar 2020 grøn elektricitet. Afhængigt af hvordan du definerer en fossilfri industri, har virksomheden allerede nået sit mål i denne henseende. Almondy fortsætter med at arbejde på andre dele af aktiviteter, der genererer drivhusgasser. Målet er blandt andet, at alle firmabiler skal være miljøklassificerede og ladestandere er etableret. Brugen af plast (handsker, affaldsposer osv.) gennemgås i hele virksomheden. Vedrørende madspild er det målet at halvere dette inden 2030. Almondys produkter fryses, hvilket automatisk reducerer spild på forbrugerniveau.

Al kompost registreres og følges op som KPI. Almondy har også en KPI, hvor det daglige resultat på antallet af kilo kage produceret i forhold til faktiske brugte kilo råvarer måles. Al kompost går til dyrefoder. Alt vand fra bageriet (f.eks. rengøring) går gennem vores interne rensningsanlæg, og separeret fedt bliver til biogas og varme.

### *Anti-korruption*

**Carletti A/S:** Selskabet tolererer ingen former for korruption eller bestikkelse. Da Carletti A/S arbejder på tværs af landegrænser og kulturer, er der risiko for, at vores medarbejdere vil blive udsat for situationer med korruption, bestikkelse eller spørgsmål om smøremiddel. I 2021 fortsatte Carletti A/S sin praksis med, at alle nye medarbejdere ved ansættelsen bliver introduceret til virksomhedens forretningsetik. Dette vil Carletti A/S fortsætte med i de kommende år. Der er i 2021 ikke blevet rapporteret tilfælde af brud med forretningsetisk adfærd og korruptionstilfælde.

**Almondy AB:** Almondys antibestikkelses- og korruptionspolitik indeholder klare regler om de regler, der gælder f.eks. repræsentation. I løbet af 2021 er disse blevet gennemgået med relevante medarbejdere, fx salg og marketing. Dette vil blive fulgt op i 2022 og også omfatte flere grupper.

### *Covid-19*

**Carletti A/S:** I 2021 har COVID-19 pandemien fortsat lagt yderligere pres på det fysiske og psykiske arbejdsmiljø, som følge af sundhedsrisici og hjemsendelse. Carletti har med fokus på at beskytte vores medarbejdere løbende implementeret tiltag for at beskytte medarbejderne, der som minimum har efterlevet myndighedernes krav. Der er stillet de nødvendige værnemidler til rådighed, og der er eksempelvis indført temperaturscanning, som et yderligere forebyggende tiltag for at forebygge medarbejdernes helbred under pandemien.

## LEDELSESBERETNING

---

**Almondy AB:** Hos Almondy har man brugt mange ressourcer på at skabe et sikkert arbejdsmiljø og derigennem forebygge smitte, bl.a. ved i så stort omfang som muligt at benytte hjemmearbejde og begrænse adgangen til virksomheden for udefra kommende. For at skabe tryghed har man valgt ikke at hjemsende / permittere personale. Da restriktionerne blev lempet valgte man en forsigtig overgang til normalen for at undgå unødigt smittespredning.

### **Kønsfordeling i øverste og øvrige ledelsesniveauer.**

Det er koncernens mål, at bestyrelsen sammensættes således, at den effektivt er i stand til at varetage sine opgaver af såvel strategisk, ledelsesmæssig som kontrolmæssig art. Koncernen vil søge at udpege kandidater med de for koncernen bedste profiler og kvalifikationer, da dette vurderes bedst for koncernen som helhed. I denne sammenhæng overvejes køn i forbindelse med udpegning af kandidater til bestyrelsen, dog under behørig hensyntagen til koncernens øvrige rekrutteringskriterier, herunder krav til professionelle kvalifikationer, brancheerfaring, mangfoldighed, uddannelsesmæssig baggrund mv.

Koncernens rapporteringspligtige selskaber er:

\* Givisco A/S's bestyrelse består pr. 31. december 2021 af 6 mænd og 0 kvinder.

\* Carletti A/S's generalforsamlingsvalgte medlemmer af bestyrelsen består pr. 31. december 2021 af 4 mænd og 0 kvinder.

For både Givisco A/S og Carletti A/S er der opstillet et måltal om, at der ved udgangen 2023 indvælges minimum 1 kvinde i begge bestyrelser. Der er alene tale om en målsætning og ikke en fast og ufravigelig kvote, idet det først og fremmest er afgørende at koncernens bestyrelsesmedlemmer har de fornødne kompetencer. Der har ikke været ændringer i bestyrelsen i Givisco A/S. I forbindelse med ændringer i Carletti's bestyrelse i 2021, har der ikke været relevante kvindelige kandidater til bestyrelsen.

Bestyrelsen i Givisco A/S har endvidere vedtaget en politik om at øge andelen af kvinder på ledelsesniveauerne i koncernen generelt. Eftersom Givisco A/S alene har én medarbejder er selskabet i praksis ikke omfattet af politikken. Carletti A/S er omfattet af politikken og skal derfor gøre en målrettet indsats for at sikre den bedst mulige repræsentation af kvinder blandt kandidaterne ved besættelse af lederstillinger. Det tilstræbes at der som minimum er én af hvert køn blandt de sidste tre kandidater i rekrutteringsprocessen. Politikken er formelt gældende for det danske datterselskab Carletti A/S, men grundlæggende ønskes den samme holdning afspejlet i koncernens øvrige virksomheder. Andelen af det underrepræsenterede køn i lederstillinger Carletti A/S er ændret i forhold til sidste regnskabsår. Det vil sige at Carletti A/S' kønsfordeling i øvrige ledelsesniveauer pr. 31/12 2021 udgør 9 kvinder og 28 mænd.

### **Dataetik**

Givisco A/S vurderer, at det for virksomheden og koncernen ikke er relevant at udarbejde en politik for dataetik. Virksomheden lægger i den forbindelse vægt på, at der alene i begrænset omfang indsamles og behandles data, og at der ikke anvendes nye teknologier som led i koncernens hovedaktivitet, og man ikke selv eller via eksterne leverandører foretager specifikke dataanalyser, evalueringer eller segmenteringer.

### **Ejerforhold**

Selskabets aktiekapital ejes fuldt ud af Jens Eskildsen og hustru Mary Antonie Eskildsens Mindefond, 7323 Give.

### **Koncernforhold**

Selskabets årsregnskab indgår i koncernregnskabet for Jens Eskildsen og hustru Mary Antonie Eskildsens Mindefond.

**RESULTATOPGØRELSE FOR ÅRET 1. JANUAR TIL 31. DECEMBER 2021 - KONCERNEN**

		<u>2020</u>	
<i>Alle beløb i tkr.</i>			
Note			
2	<b>Nettoomsætning</b>	2.992.276	2.828.923
5	Produktionsomkostninger	<u>-2.508.943</u>	<u>-2.389.933</u>
	<b>Bruttoresultat</b>	483.333	438.990
5	Salgs- og distributionsomkostninger	-276.773	-251.747
5	Administrationsomkostninger	-237.056	-199.256
	Andre driftsindtægter	255.118	44.577
5	Andre driftsomkostninger	<u>-90.490</u>	<u>-17.510</u>
	<b>Resultat af primær drift</b>	134.132	15.054
7	Resultat af kapitalandele i kapitalinteresser	335.330	307.399
	Gevinst ved salg af finansielle anlægsaktiver	5.926	0
	Finansielle indtægter	33.194	18.757
9	Finansielle omkostninger	<u>-183.929</u>	<u>-47.570</u>
	<b>Resultat før skat</b>	324.653	293.640
10	Skat af årets resultat	<u>-38.272</u>	<u>-5.954</u>
	<b>Årets resultat</b>	<u>286.381</u>	<u>287.686</u>
Kønsresultat fordeler sig således:			
	Aktionærer i Givisco A/S	254.294	278.355
	Minoritetsinteresser	<u>32.087</u>	<u>9.331</u>
	<b>Årets resultat</b>	<u>286.381</u>	<u>287.686</u>

KONCERN BALANCE PR. 31. DECEMBER 2021

Note		31-12-2020	
	<i>Alle beløb i tkr.</i>		
	<b>AKTIVER</b>		
	<b>Anlægsaktiver</b>		
11	<b>Immaterielle anlægsaktiver</b>		
	Software og licenser	5.811	6.203
	Patenter og varemærker	1.120	1.340
	Goodwill	97.807	154.358
	Andre immaterielle anlægsaktiver	43.660	43.202
		<u>148.398</u>	<u>205.103</u>
12,20	<b>Materielle anlægsaktiver</b>		
	Grunde og bygninger	554.468	539.175
	Produktionsanlæg og maskiner	348.703	372.688
	Driftsmateriel og inventar	48.420	51.374
	Materielle anlægsaktiver under opførelse	74.317	68.912
		<u>1.025.908</u>	<u>1.032.149</u>
	<b>Finansielle anlægsaktiver</b>		
7,20	Kapitalandele i kapitalinteresser	3.615.480	3.312.702
13	Lån vedr. leasingaktivitet	120	257
13	Lån til kapitalinteresser	12.776	45.551
13	Andre tilgodehavender	42.852	36.548
13	Andre finansielle aktiver	9.541	8.482
		<u>3.680.769</u>	<u>3.403.540</u>
	<b>Anlægsaktiver i alt</b>	<u>4.855.075</u>	<u>4.640.792</u>
	<b>Omsætningsaktiver</b>		
	<b>Varebeholdninger</b>		
	Råvarer og hjælpematerialer	187.227	163.038
	Fremstillede færdigvarer og handelsvarer	182.426	191.935
		<u>369.653</u>	<u>354.973</u>
	<b>Tilgodehavender</b>		
	Tilgodehavender fra salg af varer og tjenesteydelser	350.175	338.708
	Tilgodehavender hos kapitalinteresser	3.104	15.649
	Tilgodehavende selskabsskat	1.760	6.748
14	Skatteaktiv	33.107	22.074
	Andre tilgodehavender	179.638	77.697
	Periodeafgrænsningsposter	5.823	5.419
		<u>573.607</u>	<u>466.295</u>
	<b>Værdipapirer</b>	<u>2.570</u>	<u>7.255</u>
	<b>Likvide beholdninger</b>	<u>72.853</u>	<u>48.808</u>
	<b>Omsætningsaktiver i alt</b>	<u>1.018.683</u>	<u>877.331</u>
	<b>AKTIVER I ALT</b>	<u>5.873.758</u>	<u>5.518.123</u>

KONCERN BALANCE PR. 31. DECEMBER 2021

	<u>31-12-2020</u>	
	<i>Alle beløb i tkr.</i>	
Note		
	<b>PASSIVER</b>	
	<b>Egenkapital</b>	
15	Selskabskapital	2.000
	Reserve for valutakurs reguleringer	-5.367
	Reserve for sikringstransaktioner	-416
	Overført resultat	3.632.207
		<u>3.272.046</u>
	<b>Aktionærer i Givesco A/S' andel af egenkapital</b>	<u>3.628.424</u>
		<u>3.269.324</u>
	<b>Minoritetsinteresser</b>	<u>105.417</u>
		<u>80.041</u>
	<b>Egenkapital i alt</b>	<u>3.733.841</u>
		<u>3.349.365</u>
16	<b>Hensatte forpligtelser</b>	
	Udskudt skat	61.964
	Andre hensættelser	1.073
		<u>34.454</u>
		<u>3.887</u>
		<u>63.037</u>
		<u>38.341</u>
	<b>Gældsforpligtelser</b>	
17	<b>Langfristede gældsforpligtelser</b>	
	Prioritetsgæld	56.920
	Bankgæld	3.909
	Finansielle leasingforpligtelser	36.453
	Andre langfristede forpligtelser	14.765
		<u>50.168</u>
		<u>12.601</u>
		<u>50.159</u>
		<u>17.979</u>
		<u>112.047</u>
		<u>130.907</u>
	<b>Kortfristede gældsforpligtelser</b>	
17	Kortfristet del af langfristede gældsforpligtelser	32.315
	Bankgæld	1.433.146
	Leverandører af varer og tjenesteydelser	251.304
	Gæld til tilknyttede virksomheder	9.200
	Gæld til kapitalinteresser	24.303
	Periodeafgrænsningsposter	1.256
	Selskabsskat	5.657
	Anden gæld	207.652
		<u>64.390</u>
		<u>1.366.894</u>
		<u>225.775</u>
		<u>9.157</u>
		<u>22.300</u>
		<u>4.545</u>
		<u>9.813</u>
		<u>296.636</u>
		<u>1.964.833</u>
		<u>1.999.510</u>
	<b>Gældsforpligtelser i alt</b>	<u>2.076.880</u>
		<u>2.130.417</u>
	<b>PASSIVER I ALT</b>	<u>5.873.758</u>
		<u>5.518.123</u>
1	Regnskabspraksis	
3	Personaleforhold	
4	Særlige poster	
18	Honorar til moderselskabets revisor	
20	Sikkerhedsstillelser, pantsætninger og eventualforpligtelser	
21	Finansielle kontrakter	
22	Nærtstående parter	

**EGENKAPITALOPGØRELSE FOR 1. JANUAR TIL 31. DECEMBER 2021 - KONCERNEN**

Alle beløb i tkr.

	Selskabs- kapital	Reserve for valutakurs- reguleringer	Reserve for sikringstrans- aktioner	Overført resultat	I alt	Minoritets- interesser	Egenkapital I alt
Saldo 1. januar 2020	2.000	0	634	3.144.809	3.147.443	71.751	3.219.194
Udloddet udbytte	0	0	0	0	0	-1.230	-1.230
Valutakursreguleringer m.v. i dattervirksomheder	0	2.260	0	-949	1.311	1.564	2.875
Kursreguleringer og andre egenkapitalreguleringer i kapitalinteresser	0	-5.761	0	-148.866	-154.627	0	-154.627
Køb og salg af minoritetsandele	0	0	0	-1.303	-1.303	-1.375	-2.678
Reg. af finansielle instrumenter til dagsværdi	0	0	-1.855	0	-1.855	0	-1.855
Årets resultat	0	0	0	278.355	278.355	9.331	287.686
Saldo 1. januar 2021	2.000	-3.501	-1.221	3.272.046	3.269.324	80.041	3.349.365
Udloddet udbytte	0	0	0	0	0	-3.000	-3.000
Valutakursreguleringer m.v. i dattervirksomheder	0	-1.165	0	0	-1.165	-559	-1.724
Kursreguleringer og andre egenkapitalreguleringer i kapitalinteresser	0	-701	0	101.529	100.828	0	100.828
Køb og salg af minoritetsandele	0	0	0	4.338	4.338	-5.046	-708
Tilgang ved køb af virksomheder	0	0	0	0	0	1.894	1.894
Reg. af finansielle instrumenter til dagsværdi	0	0	805	0	805	0	805
Årets resultat	0	0	0	254.294	254.294	32.087	286.381
Saldo 31. december 2021	2.000	-5.367	-416	3.632.207	3.628.424	105.417	3.733.841



**PENGESTRØMSOPGØRELSE FOR 1. JANUAR TIL 31. DECEMBER 2021 - KONCERNEN**

Alle beløb i tkr.	2020	
Note		
<b>Årets resultat</b>	<b>286.381</b>	<b>287.686</b>
Reguleringer:		
Af- og nedskrivninger	237.815	139.083
Finansielle poster netto	150.735	28.813
Hensættelser	-2.814	2.086
Skat af årets resultat	38.272	5.954
Resultat af kapitalandele	-335.330	-307.399
Gevinst ved salg af finansielle anlægsaktiver	-5.926	0
Øvrige reguleringer	-50.347	-9.212
<b>Pengestrøm fra primær drift før ændring i driftskapital</b>	<b>318.786</b>	<b>147.011</b>
Ændring i driftskapital:		
Varebeholdninger	-4.111	-30.840
Tilgodehavender fra salg	-3.476	91.571
Tilgodehavender hos kapitalinteresser	3.568	-11.126
Andre tilgodehavender og periodeafgrænsningsposter	-95.995	31.398
Gæld til leverandører	19.378	-100.383
Gæld til tilknyttede og associerede selskaber	2.046	9.278
Anden gæld og periodeafgrænsningsposter	-95.184	10.698
Kursreguleringer og øvrige reguleringer m.v.	893	-172.881
<b>Pengestrøm fra primær drift</b>	<b>145.905</b>	<b>163.402</b>
Betalte finansielle poster netto	-11.875	-26.145
Betalt selskabsskat	-22.234	-11.216
<b>Pengestrøm fra driften</b>	<b>111.796</b>	<b>126.041</b>
Køb / Salg af virksomhedsandele netto	-19.591	0
Køb / Salg af immaterielle anlægsaktiver netto	23.531	-3.238
Køb / Salg af materielle anlægsaktiver netto	-85.574	-105.392
Køb / Salg af associerede virksomheder netto	192	-443
Køb / Salg af finansielle værdipapirer netto	8.970	0
Modtaget udbytte	137.585	131.235
Lån til ass. selskaber	-106.882	-772
Øvrige lån m.v.	-209	-4.518
<b>Pengestrøm fra investeringer</b>	<b>-41.978</b>	<b>16.872</b>
Stigning/fald i langfristet gæld	-103.683	-40.459
Stigning/fald i kort fristet gæld	56.171	-218.485
Udlodning til minoritetsinteressent	-3.000	-1.230
Køb/salg af minoritetsandele	-708	-2.678
Øvrige lån m.v.	0	120.169
<b>Pengestrøm fra finansiering</b>	<b>-51.220</b>	<b>-142.683</b>
<b>Årets pengestrøm</b>	<b>18.598</b>	<b>230</b>
Likvide beholdninger, primo	48.808	45.812
Tilgang ved køb af virksomhedsandele	5.447	2.766
<b>Likvide beholdninger, ultimo</b>	<b>72.853</b>	<b>48.808</b>

Pengestrømsopgørelsen kan ikke direkte udledes af koncernregnskabet.  
Udviklingen i balanceposterne korrigeres for tilkøb og salg af virksomhedsandele.

## RESULTATOPGØRELSE FOR ÅRET 1. JANUAR TIL 31. DEC. 2021 - MODERSELSKABET

<i>Alle beløb i tkr.</i>		<u>2020</u>	
Note			
6	Resultat af kapitalandele i dattervirksomheder	-97.992	-30.384
7	Resultat af kapitalandele i kapitalinteresser	335.483	300.226
	Gevinst ved salg af finansielle anlægsaktiver	1.839	0
5	Administrationsomkostninger	-5.533	-5.064
	Andre driftsindtægter	280	549
	Andre driftsomkostninger	<u>0</u>	<u>0</u>
	<b>Resultat før finansielle poster m.v.</b>	<b>234.077</b>	<b>265.327</b>
8	Finansielle indtægter	26.441	14.185
9	Finansielle omkostninger	<u>-9.823</u>	<u>-5.700</u>
	<b>Resultat før skat</b>	<b>250.695</b>	<b>273.812</b>
10	Skat af årets resultat	<u>3.599</u>	<u>4.543</u>
	<b>Årets resultat</b>	<b><u>254.294</u></b>	<b><u>278.355</u></b>
	Forslag til resultatdisponering		
	Overført til reserve for nettoopskrivning efter indre værdis metode	237.491	269.842
	Overført resultat	<u>16.803</u>	<u>8.513</u>
		<b><u>254.294</u></b>	<b><u>278.355</u></b>

**MODERSELSKABETS BALANCE PR. 31. DECEMBER 2021**

		<u>31-12-2020</u>	
	<i>Alle beløb i tkr.</i>		
Note			
	<b>AKTIVER</b>		
	<b>Anlægsaktiver</b>		
12	<b>Materielle anlægsaktiver</b>		
	Driftsmateriel og inventar	711	1.059
	<b>Finansielle anlægsaktiver</b>		
6,20	Kapitalandele i dattervirksomheder	429.968	324.026
7,20	Kapitalandele i kapitalinteresser	3.512.729	3.208.476
13	Lån til dattervirksomhed vedr. leasingaktivitet	0	657
13	Lån vedr. leasingaktivitet iøvrigt	120	257
13	Tilgodehavende hos kapitalinteresser	0	32.663
13	Andre tilgodehavender	37.736	34.518
13	Andre kapitalandele	5.000	5.849
		<u>3.985.553</u>	<u>3.606.446</u>
	<b>Anlægsaktiver i alt</b>	<u>3.986.264</u>	<u>3.607.505</u>
	<b>Omsætningsaktiver</b>		
	<b>Tilgodehavender</b>		
	Tilgodehavender hos dattervirksomheder	89.409	96.915
14	Skatteaktiv	17.701	19.312
	Tilgodehavende selskabsskat	0	808
	Andre tilgodehavender	10.594	45.174
		<u>117.704</u>	<u>162.209</u>
	<b>Værdipapirer</b>	<u>0</u>	<u>7.248</u>
	<b>Likvide beholdninger</b>	<u>1</u>	<u>0</u>
	<b>Omsætningsaktiver i alt</b>	<u>117.705</u>	<u>169.457</u>
	<b>AKTIVER I ALT</b>	<u><u>4.103.969</u></u>	<u><u>3.776.962</u></u>

## MODERSELSKABETS BALANCE PR. 31. DECEMBER 2021

Note		<u>31-12-2020</u>
	<b>PASSIVER</b>	
	<b>Egenkapital</b>	
15	Selskabskapital	2.000
	Reserve for nettoopskrivning efter indre værdis metode	2.210.537
	Overført resultat	1.415.887
	<b>Egenkapital i alt</b>	<u>3.628.424</u>
	<b>Gældsforpligtelser</b>	
	<b>Kortfristede gældsforpligtelser</b>	
	Bankgæld	390.746
	Leverandører af varer og tjenesteydelser	2.943
	Gæld til tilknyttede virksomheder	28.932
	Skyldig selskabsskat	3.626
	Anden gæld	49.298
		<u>475.545</u>
	<b>Gældsforpligtelser i alt</b>	<u>475.545</u>
	<b>PASSIVER I ALT</b>	<u><u>4.103.969</u></u>

- 1 Regnskabspraksis
- 3 Personaleforhold
- 4 Særlige poster
- 20 Sikkerhedsstillelser, pantsætninger og eventualforpligtelser
- 22 Nærtstående parter

## EGENKAPITALOPGØRELSE FOR 1. JANUAR TIL 31. DECEMBER 2021 - MODERSELSKABET

Alle beløb i tkr.

Note

	Selskabs- kapital	Reserve for nettoopskriv- ning efter indre værdis metode	Overført resultat	I alt
Saldo 1. januar 2020	2.000	2.036.694	1.108.748	3.147.442
Kursreguleringer og andre egenkapitalreguleringer i dattervirksomheder	0	-1.807	0	-1.807
Kursreguleringer og andre egenkapitalreguleringer i kapitalinteresser	0	-154.666	0	-154.666
Modtaget udbytte fra datter- og associerede virksomheder	0	-149.249	149.249	0
18 Årets resultat	0	269.842	8.513	278.355
Saldo 1. januar 2021	2.000	2.000.814	1.266.510	3.269.324
Kursreguleringer og andre egenkapitalreguleringer i dattervirksomheder	0	3.440	0	3.440
Kursreguleringer og andre egenkapitalreguleringer i kapitalinteresser	0	101.366	0	101.366
Modtaget udbytte fra datter- og associerede virksomheder	0	-132.595	132.595	0
18 Årets resultat	0	237.491	16.803	254.294
Saldo 31. december 2021	2.000	2.210.516	1.415.908	3.628.424

### 1 Regnskabspraksis

Årsrapporten for Givisco A/S for 2021 er aflagt i overensstemmelse med årsregnskabslovens bestemmelser for klasse C-virksomheder.

I overensstemmelse med Erhvervsstyrelsens vejledning om kapitalinteresser er regnskabsposter, hvor der tidligere blev anvendt betegnelsen ”associerede virksomheder” omdøbt til ”kapitalinteresser”.

Årsregnskabet er aflagt efter samme regnskabspraksis som sidste år. Regnskabspraksis er:

### Koncernregnskabet

Koncernregnskabet omfatter modervirksomheden Givisco A/S og dattervirksomheder, hvor Givisco A/S direkte eller indirekte besidder mere end 50% af stemmerettighederne eller på anden måde har bestemmende indflydelse. Virksomheder, hvori koncernen besidder mellem 20% og 50% af stemmerettighederne og udøver betydelig, men ikke bestemmende indflydelse, betragtes som associerede virksomheder, jf. koncernoversigten.

Koncernregnskabet er udarbejdet som et sammendrag af modervirksomhedens og de enkelte dattervirksomheders regnskaber opgjort efter koncernen regnskabspraksis, elimineret for koncerninterne indtægter og omkostninger, aktiebesiddelser, intern mellemværender og udbytter samt realiserede og urealiserede fortjenester ved transaktioner mellem de konsoliderede virksomheder. Urealiserede fortjenester ved transaktioner med associerede virksomheder elimineres i forhold til koncernens ejerandel i virksomheden. Urealiserede tab elimineres på samme måde som urealiserede fortjenester, i det omfang de ikke er udtryk for værdiforringelse.

I koncernregnskabet indregnes dattervirksomhedernes regnskabsposter 100%. Minoritetsinteressernes andel af årets resultat og af egenkapitalen i dattervirksomheder, der ikke ejes 100%, indgår som en del af koncernens resultat henholdsvis egenkapital, men præsenteres separat.

Virksomhedssammenslutninger

Nyerhvervede eller nystiftede virksomheder indregnes i koncernregnskabet fra anskaffelsestidspunktet. Solgte eller afviklede virksomheder indregnes i den konsoliderede resultatopgørelse frem til afståelsestidspunktet. Sammenligningstal korrigeres ikke for nyerhvervede, solgte eller afviklede virksomheder.

Fortjeneste eller tab ved afhændelse af dattervirksomheder og kapitalinteresser opgøres som forskellen mellem afhændelssummen og den regnskabsmæssige værdi af nettoaktiver på salgstidspunktet inkl. ikke-afskrevet goodwill og forventede omkostninger til salg eller afvikling.

Ved køb af nye virksomheder anvendes overtagelsesmetoden, hvorefter de nytilkøbte virksomheders identificerede aktiver og forpligtelser måles til dagsværdi på erhvervelsestidspunktet. Omkostninger til omstruktureringer, som er indregnet i den overtagne virksomhed inden overtagelsesdagen og som ikke er aftalt som led i virksomhedsovertagelsen, indgår i overtagelsesbalancen og dermed fastlæggelse af goodwill. Omstruktureringer, der besluttet af den overtagende virksomhed, indregnes i resultatopgørelsen. Der tages hensyn til skatteeffekten af de foretagne omvurderinger.

## Noter til årsregnskabet

---

1 fortsat

Positive forskelsbeløb (goodwill) mellem kostpris og dagsværdi af overtagne identificerede aktiver og forpligtelser, indregnes under immaterielle aktiver og afskrives systematisk over resultatopgørelsen efter en individuel vurdering af den økonomiske levetid.

Negative forskelsbeløb (negativ goodwill) indregnes som en indtægt i resultatopgørelsen på overtagelsestidspunktet, når de almindelige betingelser for indregning af en indtægt er til stede.

Goodwill og negativ goodwill fra erhvervede virksomheder kan reguleres indtil 12 måneder efter overtagelsen.

Virksomheder der alene er overtaget med henblik på videresalg eller afvikling konsolideres ikke.

Koncerninterne virksomhedssammenslutninger

Ved virksomhedssammenslutninger som køb og salg af kapitalandele, fusioner, spaltninger, tilførsel af aktiver og aktieombytninger m.v. ved deltagelse af virksomheder under modervirksomhedens kontrol anvendes book value-metoden, hvor sammenlægningen anses for gennemført på erhvervelses-tidspunktet uden tilpasning af sammenligningstal. Forskelle mellem det aftalte vederlag og den erhvervede virksomheds regnskabsmæssige værdi indregnes på egenkapitalen.

Minoritetsinteresser

Ved første indregning måles minoritetsinteresser enten til dagsværdien af minoritetsinteressernes ejerandel eller til minoritetsinteressernes forholdsmæssige andel af dagsværdien af den overtagne virksomheds identificerbare aktiver, forpligtelser og eventualforpligtelser.

I førstnævnte tilfælde indregnes der således goodwill vedrørende minoritetsinteressernes ejerandel i den overtagne virksomhed, mens der i sidstnævnte tilfælde ikke indregnes goodwill vedrørende minoritetsinteressernes ejerandel. Måling af minoritetsinteresser vælges transaktion for transaktion og anføres i noterne i forbindelse med beskrivelsen af overtagne virksomheder.

### Afledte finansielle instrumenter

Afledte finansielle instrumenter indregnes første gang i balancen til kostpris og måles efterfølgende til dagsværdi. Positive og negative dagsværdier af afledte finansielle instrumenter indgår i andre tilgodehavender henholdsvis anden gæld.

Ændringer i dagsværdi af afledte finansielle instrumenter, der er klassificeret som og opfylder kriterierne for sikringstransaktioner, indregnes i resultatopgørelsen sammen med ændringer i værdien af det sikrede aktiv eller den sikrede forpligtelse.

Ændringer i dagsværdi af afledte finansielle instrumenter, der er klassificeret som og opfylder betingelserne for sikring af fremtidige aktiver eller forpligtelser, indregnes i tilgodehavender eller gæld samt i egenkapitalen. Indtægter og omkostninger vedrørende sådanne sikringstransaktioner overføres ved realisation af det sikrede fra egenkapitalen til samme regnskabspost som det sikrede.

For afledte finansielle instrumenter, som ikke opfylder betingelserne for behandling som sikringsinstrumenter, indregnes ændringer i dagsværdi i resultatopgørelsen løbende.

## Noter til årsregnskabet

---

1 fortsat

### Omregning af fremmed valuta

Transaktioner i fremmed valuta omregnes til transaktionsdagens kurs. Valutakursdifferencer, der opstår mellem transaktionsdagens kurs og kursen på betalingstidspunktet, indregnes i resultatopgørelsen som finansielle poster.

Ved indregning af udenlandske virksomheder omregnes resultatopgørelserne til en gennemsnitlig valutakurs, og balanceposterne omregnes til balancedagens valutakurser. Kursdifferencer opstået ved omregning af disse virksomheders egenkapital ved årets begyndelse til balancedagens valutakurser samt ved omregning af resultatopgørelser fra gennemsnitskurser til balancedagens valutakurser, indregnes direkte i egenkapitalen.

### Resultatopgørelsen

#### Nettoomsætning

Som indtægtskriterium anvendes salgsmetoden. Nettoomsætningen måles ekskl. moms, afgifter og rabatter i forbindelse med salget.

Indtægter fra salg af handelsvarer og færdigvarer, indregnes i nettoomsætningen, når overgang af de væsentligste fordele og risici til køber har fundet sted, indtægten kan opgøres pålideligt og betaling forventes modtaget. Tidspunktet for overgang af de væsentligste fordele og risici tager udgangspunkt i standardiserede leveringsbetingelser baseret på Incoterms® 2010

#### Udviklingsomkostninger

Udgifter til løbende ajourføring og videreudvikling af produktsortiment og produktionsprocesser udgiftsføres som produktionsomkostninger i takt med afholdelsen. Udviklingsprojekter, der opfylder årsregnskabslovens betingelser, aktiveres og afskrives over den forventede brugstid, dog maksimalt 5 år.

#### Skat af årets resultat

Årets skat, der består af årets aktuelle skat og forskydning i udskudt skat, indregnes i resultatopgørelsen med den del, der kan henføres til årets resultat, og direkte i egenkapitalen med den del, der kan henføres til posteringer direkte i egenkapitalen.

Givesco A/S er sambeskattet med danske koncernselskaber, hvor ejerandelen direkte eller indirekte er større end 50%. Nettoskatten af den sambeskattede indkomst fordeles efter fuldfordelingsmetoden.

Udskudt skat hensættes af samtlige skattepligtige forskelle mellem regnskabsmæssige og skattemæssige værdier.

#### Segmentoplysninger

Koncernen har kun et primært segment bestående af nydelsesmidler. Der gives oplysning om koncernens omsætning fordelt på geografiske markeder.



## Noter til årsregnskabet

---

1 fortsat

### Balancen

#### Immaterielle anlægsaktiver

Immaterielle anlægsaktiver måles til kostpris med fradrag af akkumulerede af- og nedskrivninger.

Software og licenser samt patenter og varemærker afskrives lineært over den forventede brugstid, der er fastsat til 5 år.

Goodwill på nye investeringer afskrives over den vurderede økonomiske levetid, der fastlægges på baggrund af individuelle vurderinger. Goodwill afskrives lineært over afskrivningsperioden, der udgør maksimalt 10 år og er længst for strategisk erhvervede virksomheder med en stærk markedsposition og langsigtet indtjeningsprofil.

Den regnskabsmæssige værdi af goodwill vurderes løbende og nedskrives over resultatopgørelsen i de tilfælde, hvor genindvindingsværdien vurderes vedvarende at være væsentligt lavere.

Andre immaterielle anlægsaktiver afskrives over den forventede brugstid, der er fastsat til 4-10 år.

#### Materielle anlægsaktiver

Bygninger, produktionsanlæg og maskiner samt driftsmateriel og inventar måles til kostpris med fradrag af akkumulerede af- og nedskrivninger

Kostprisen omfatter anskaffelsesprisen samt omkostninger direkte tilknyttet anskaffelsen indtil det tidspunkt, hvor aktivet er klar til brug.

For finansielle leasingkontrakter opgøres kostprisen til laveste værdi af dagsværdi og nutidsværdien af de fremtidige leasingydelser. Ved beregning af nutidsværdien anvendes leasingaftalens interne rentefod som diskonteringsfaktor eller en tilnærmet værdi for denne.

Der foretages lineære afskrivninger over den forventede brugstid, baseret på følgende vurdering af aktivernes forventede brugstider:

Bygninger	8-50 år
Produktionsanlæg og maskiner	5-10 år
Driftsmateriel og inventar	3-8 år

Afskrivningsgrundlaget opgøres under hensyntagen til aktivets restværdi efter afsluttet brugstid og reduceres med eventuelle nedskrivninger. Afskrivningsperioden og restværdien fastsættes på anskaffelsestidspunktet og revurderes årligt. Overstiger restværdien aktivets regnskabsmæssige værdi, ophører afskrivning.

## Noter til årsregnskabet

---

### 1 fortsat

Ved ændring i afskrivningsperioden eller restværdien indregnes virkningen for afskrivninger fremadrettet som en ændring i regnskabsmæssigt skøn.

Afskrivninger samt fortjeneste og tab ved løbende udskiftning indregnes i resultatopgørelsen under henholdsvis produktions-, distributions-, administrations- samt andre driftsomkostninger.

### Kapitalandele i dattervirksomheder og kapitalinteresser

Kapitalandele i dattervirksomheder og kapitalinteresser måles efter den indre værdi's metode. Virksomheden har valgt at anse indre værdi's metode som en konsoliderings metode ved indregning af dattervirksomheder.

Kapitalandele i dattervirksomheder og kapitalinteresser måles i balancen til den forholdsmæssige andel af virksomhedernes indre værdi opgjort efter moderselskabets regnskabspraksis med fradrag eller tillæg af urealiserede koncerninterne avancer og tab og med tillæg af resterende værdi af goodwill.

Dattervirksomheder og kapitalinteresser med negativ regnskabsmæssig indre værdi måles til 0 kr., og et eventuelt tilgodehavende hos disse virksomheder nedskrives med moderselskabets andel af den negative indre værdi, i det omfang det vurderes uerholdeligt. Såfremt den regnskabsmæssige negative indre værdi overstiger tilgodehavendet, indregnes det resterende beløb under hensatte forpligtelser, i det omfang modervirksomheden har en retlig eller faktisk forpligtelse til at dække dattervirksomhedens underbalance.

Nettoposkrivning af kapitalandele i dattervirksomheder og kapitalinteresser overføres under egenkapitalen til reserve for nettoposkrivning efter den indre værdis metode, i det omfang den regnskabsmæssige værdi overstiger anskaffelseskøbsværdien.

Ved indregning af kapitalandele i dattervirksomheder anses indre værdi's metode som en konsolideringsmetode.

Ved køb af dattervirksomheder anvendes overtagelsesmetoden, jf. beskrivelse ovenfor under koncernregnskabet.

### Andre kapitalandele

Andre kapitalandele måles til kostpris. Der nedskrives til eventuel lavere genindvindingsværdi.

### Værdiforringelse af aktiver

Den regnskabsmæssige værdi af immaterielle og materielle aktiver samt kapitalandele i dattervirksomheder og associerede virksomheder vurderes årligt for indikationer på værdiforringelse, ud over det som udtrykkes ved afskrivning.

Foreligger der indikationer på værdiforringelse, foretages nedskrivningstest af hvert enkelt aktiv henholdsvis gruppe af aktiver. Der foretages nedskrivning til genindvindingsværdien, hvis denne er lavere end den regnskabsmæssige værdi.

## Noter til årsregnskabet

---

### 1 fortsat

Som genindvindingsværdi anvendes den højeste værdi af nettosalgspris og kapitalværdi. Kapitalværdien opgøres som nutidsværdien af de forventede nettopengestrømme fra anvendelsen af aktivet eller aktivgruppen og forventede nettopengestrømme ved salg af aktivet eller aktivgruppen efter endt brugstid.

Tidligere indregnede nedskrivninger tilbageføres, når begrundelsen for nedskrivningen ikke længere består. Nedskrivninger på goodwill tilbageføres ikke.

#### Varebeholdninger

Råvarer og hjælpematerialer samt handelsvarer måles til kostpris efter FIFO-metoden eller nettorealiseringsværdi, hvor denne er lavere.

Egenproducerede varer måles til kostpris, omfattende direkte medgåede materialer og produktionsomkostninger med tillæg af indirekte produktionsomkostninger eller nettorealiseringsværdi, hvor denne er lavere.

#### Tilgodehavender

Tilgodehavender indregnes til amortiseret kostpris, der som udgangspunkt svarer til nominel værdi. Der nedskrives i nødvendigt omfang til imødegåelse af risiko for tab.

#### Værdipapirer

Børsnoterede værdipapirer, indregnet under omsætningsaktiver, måles til dagsværdi på balancedagen.

#### Egenkapital

##### *Reserve for nettoopskrivning efter den indre værdis metode*

Reserve for nettoopskrivning efter indre værdi omfatter nettoopskrivning af kapitalandele i datter- og associerede virksomheder i forhold til kostpris.

Reserven kan elimineres ved underskud, realisation af kapitalandele eller ændring i regnskabsmæssige skøn.

Reserven kan ikke indregnes med et negativt beløb.

##### *Reserve for sikringstransaktioner*

Reserve for sikringstransaktioner indeholder den akkumulerede nettoændring i dagsværdien af sikringstransaktioner, der opfylder kriterierne for sikring af fremtidige betalingsstrømme, og hvor den sikrede transaktion endnu ikke er realiseret. Reserven opløses, når den sikrede transaktion realiseres, hvis de sikrede pengestrømme ikke længere forventes realiseret, eller sikringsforholdet ikke længere er effektivt. Reserven repræsenterer ikke en selskabsretlig binding og kan derfor udgøre et negativt beløb.

##### *Reserve for valutakursreguleringer*

Reserve for valutakursreguleringer omfatter andel af valutakursdifferencer, opstået ved omregning af regnskaber for enheder med en anden funktionel valuta end danske kroner, kursreguleringer vedrørende aktiver og forpligtelser, der udgør en del af virksomhedens nettoinvesteringer i sådanne enheder, og kursreguleringer vedrørende sikringstransaktioner, der valutakurs sikrer virksomhedens

## Noter til årsregnskabet

---

1 fortsat

nettoinvesteringer i sådanne enheder. Reserven opløses ved afhændelse af udenlandske enheder, eller hvis betingelserne for effektiv sikring ikke længere er til stede. Når kapitalandele i datter- og associerede virksomheder i moderselskabets regnskab er omfattet af bindingskravet i reserven for nettoopskrivning efter den indre værdis metode, vil valutakursreguleringer i stedet indgå i denne egenkapitalreserve.

### *Udbytte*

Foreslået udbytte indregnes som en forpligtelse på tidspunktet for vedtagelse på den ordinære generalforsamling (deklareringstidspunktet). Udbytte, som forventes udbetalt for året, vises som en særskilt post under egenkapitalen.

### Gældsforpligtelser

Gæld til realkreditinstitutter og banker indregnes ved lånoptagelse til det modtagne provenu efter fradrag af afholdte transaktionsomkostninger. I efterfølgende perioder måles de finansielle forpligtelser til amortiseret kostpris, svarende til den kapitaliserede værdi ved anvendelse af den effektive rente, således at forskellen mellem provenuet og den nominelle værdi indregnes i resultatopgørelsen over låneperioden.

I finansielle forpligtelser indregnes tillige den kapitaliserede restleasingforpligtelse på finansielle leasingkontrakter.

Øvrige gældsforpligtelser indregnes til amortiseret kostpris, der som udgangspunkt svarer til nominal værdi.

### Periodeafgrænsningsposter

Periodeafgrænsningsposter, indregnet under forpligtelser, omfatter negativ goodwill, jf. beskrivelsen under konsolideringspraksis, og modtagne betalinger vedrørende indtægter i de efterfølgende år.

## **Pengestrømsopgørelse**

Pengestrømsopgørelsen for koncernen opstilles efter den indirekte metode med udgangspunkt i årets resultat.

Pengestrømsopgørelsen viser koncernens pengestrømme fordelt på drifts-, investerings- og finansieringsaktivitet for året, årets forskydning i nettolikviditet samt koncernens nettolikviditet ved årets begyndelse og slutning.

Pengestrømme fra driftsaktivitet opgøres som koncernens andel af resultatet reguleret for ikke-kontante driftsposter, ændring i driftskapital samt betalt selskabsskat.

Pengestrømme fra investeringsaktivitet omfatter betaling i forbindelse med køb og salg af virksomheder og aktiviteter samt køb og salg af immaterielle, materielle og finansielle anlægsaktiver.

Pengestrømme fra finansieringsaktivitet omfatter betalinger til og fra aktionærer og omkostninger forbundet hermed samt optagelse af lån og afdrag på rentebærende gæld.

Likvider omfatter likvide beholdninger på statusdagen.

## NOTER TIL ÅRSREGNSKABET

Alle beløb i tkr.

### 2 Segmentoplysninger KONCERNEN

	2021	2020
Nettoomsætning		
Skandinavien	1.236.575	1.157.173
Øvrig EU	1.523.504	1.586.779
Øvrig verden	232.197	84.971
I alt	<u>2.992.276</u>	<u>2.828.923</u>

### 3 Personaleforhold KONCERNEN

	2021	2020
Lønninger og gager	501.333	480.751
Pensionsbidrag	40.174	33.837
Udgifter til social sikring	61.815	59.406
	<u>603.322</u>	<u>573.994</u>

Koncernen har i regnskabsåret gennemsnitligt beskæftiget 1.854 medarbejdere (2020: 1.857 medarbejdere). Honorar til moderselskabets direktion og bestyrelse indgår med 3.190 tkr. (2020: 2.411 tkr.). Herudover har direktionen fri bil til rådighed i moderselskabet.

#### MODERSELSKABET

Udover direktionen har der ikke været beskæftigede i moderselskabet.

Der er ikke udbetalt vederlag til direktionen. Bestyrelsens honorar indgår med 2.705 tkr. (2020: 1.926 tkr.). Et bestyrelsesmedlem i moderselskabet har fri bil til rådighed.

### 4 Særlige poster KONCERNEN

	2021	2020
Erstatning fra brand	92.874	0
Gevinst ved salg af nettoaktiver	37.493	0
Nedskrivning af goodwill	-48.591	0
Nedskrivning af tilgodehavende hos kapitalinteresser	-148.323	0
	<u>-66.547</u>	<u>0</u>

Særlige poster er indregnet i følgende poster i resultatopgørelsen:

Produktionsomkostninger	-48.591	0
Andre driftsindtægter	210.834	0
Andre driftsomkostninger	-70.971	0
Resultat af kapitalandele i kapitalinteresser	-9.496	0
Finansielle omkostninger	-148.323	0
	<u>-66.547</u>	<u>0</u>

#### MODERSELSKABET

Under finansielle omkostninger indgår nedskrivning på tilgodehavende hos kapitalinteresse med 5.045 tkr. Øvrige særlige poster indgår under resultat af kapitalandele i dattervirksomheder og resultat af kapitalandele i kapitalinteresser.

### 5 Af- og nedskrivninger

	2021	2020
KONCERNEN		
Af- og nedskrivningerne indgår under følgende poster:		
Andre driftsomkostninger	50.587	0
Produktionsomkostninger	144.064	106.777
Distributionsomkostninger	17.619	18.246
Administrationsomkostninger	25.545	14.060
	<u>237.815</u>	<u>139.083</u>

#### MODERSELSKABET

Af- og nedskrivningerne indgår under følgende poster:

Administrationsomkostninger	<u>348</u>	<u>367</u>
-----------------------------	------------	------------

## NOTER TIL ÅRSREGNSKABET

Alle beløb i tkr.

### 6 Kapitalandele i dattervirksomheder MODERSELSKABET

	<u>Ejer- andel</u>	<u>Selskabs- kapital</u>	<u>Egen- kapital</u>	<u>Resultat- andel</u>	<u>Regnskabs- mæssig værdi</u>
<b>Dattervirksomheder</b>					
Givesco Bakery A/S, Vejle	100%	10.000	166.220	77.371	166.220
Givesco Ejendomme A/S, Vejle	100%	500	9.190	4.489	9.190
Danish Industrial Equipment A/S, Vejle	100%	5.000	160.728	11.021	160.728
Carletti A/S, Aarhus	50%	4.000	187.698	11.799	93.830
Aquavia SRL, Rumænien	100%	90.750 kRON	-128.108	-202.672	0
Pan Europe N.V., Belgien	100%			0	0
Der henvises i øvrigt til koncernoversigten				<u>-97.992</u>	<u>429.968</u>
Kostpris 1. januar 2021					607.952
Årets tilgang					135.280
Årets afgang					<u>0</u>
Kostpris 31. december 2021					<u>743.232</u>
Værdireguleringer 1. januar 2021					-346.820
Udloddet udbytte					0
Egenkapitalreguleringer					3.439
Andel af årets resultat				<u>-97.992</u>	<u>-97.992</u>
Værdireguleringer 31. december 2021				<u>-97.992</u>	<u>-441.373</u>
Overført til modregning i tilgodehavender					<u>128.109</u>
<b>Regnskabsmæssig værdi 31. december 2021</b>					<u><u>429.968</u></u>
<b>Resultat af kapitalandele i dattervirksomheder</b>				<u><u>-97.992</u></u>	
Resultat af kapitalandele i dattervirksomheder specificeres således:					
Resultat før skat				-50.006	
Af- og nedskrivning goodwill				<u>-45.354</u>	
				-95.360	
Skat af årets resultat				<u>-2.632</u>	
				<u><u>-97.992</u></u>	

I årets tilgang indgår goodwill med 0 tkr.

## NOTER TIL ÅRSREGNSKABET

Alle beløb i tkr.

### 7 Kapitalandele i kapitalinteresser KONCERNEN

	Ejer- andel	Selskabs- kapital	Egen- kapital	Resultat- andel	Regnskabs- mæssig værdi
<b>Associerede virksomheder</b>					
A/S SCHOUW & CO., Aarhus	28%	255.000	10.670.000	272.613	3.077.890
Kuchenmeister GMBH, Tyskland	28%	4.957 tEUR	1.087.109	40.104	313.606
F.M.J. A/S, Aarhus	50%	10.400	39.608	4.901	19.804
J.R. Fanex, Polen	50%	50 tPLN	128.794	4.513	64.397
Sam Mills BIH, Rumænien	50%	396.874 tRON		0	0
Kunst Bake Limited, Hong Kong	50%	11.038 tHKD	-1.305	0	0
Jacobsens Bakery Ltd A/S, Hedensted	49,9%	12.500 tDKK	76.260	-654	57.841
Dessert Factory SA, Belgien	50%	1.888 tEUR	15.667	-59	16.445
Grocon Holding ApS, Vejle	50%	40 tDKK	54.693	1.228	28.465
Vejle Stadion Tårn Holding II Aps, Vejle	33,33%	126	-21.891	-310	0
Food Innovation Group ApS, Vejle	0%	400		-358	0
Seaman ApS, Grenå	25%	501 tDKK		0	0
Andre ass. virksomheder				13.352	37.032
				<u>335.330</u>	<u>3.615.480</u>
Kostpris 1. januar 2021					
					797.075
Årets tilgang					
					11.159
Tilbageført vedr. solgte kapitalandele					
					<u>-11.300</u>
Kostpris 31. december 2021					
					<u>796.934</u>
Værdireguleringer 1. januar 2021					
					2.269.950
Tilbageført vedr. solgte kapitalandele					
					4.035
Udloddet udbytte					
					-137.585
Egenkapitalreguleringer					
					100.828
Andel af årets resultat					
				<u>335.330</u>	<u>335.330</u>
Værdireguleringer 31. december 2021					
				<u>335.330</u>	<u>2.572.558</u>
Regnskabsmæssig værdi før modregning					
					3.369.492
Overført til modregning					
					<u>245.988</u>
<b>Regnskabsmæssig værdi 31. december 2021</b>					
					<u><u>3.615.480</u></u>
Heraf goodwill					
					<u><u>46.302</u></u>
<b>Resultat af kapitalandele i kapitalinteresser</b>				<u><u>335.330</u></u>	
Resultat af kapitalandele i kapitalinteresser specificeres således:					
Resultat før skat				457.696	
Af- og nedskrivning goodwill				<u>-12.141</u>	
				445.555	
Skat af årets resultat				<u>-110.225</u>	
				<u><u>335.330</u></u>	

Den resterende goodwill vedrører koncernens investeringer i Kuchenmeister og Dessert Factory. Begge anses for at være af strategisk betydning for koncernen.

Under hensyn til virksomhedernes forventede planer om forøgelse af aktiviteter og stigning i indtjening er den økonomiske levetid for goodwill vedr. Kuchenmeister blevet fastsat til 20 år, mens den vedr. Dessert Factory er fastsat til 10 år.

I årets tilgang indgår goodwill med 7.242 tkr.

## NOTER TIL ÅRSREGNSKABET

Alle beløb i tkr.

### 7 Kapitalandele i kapitalinteresser (fortsat) MODERSELSKABET

	<u>Ejer- andel</u>	<u>Selskabs- kapital</u>	<u>Egen- kapital</u>	<u>Resultat- andel</u>	<u>Regnskabs- mæssig værdi</u>
<b>Associerede virksomheder</b>					
A/S SCHOUW & CO., Aarhus	28%	255.000	10.670.000	272.613	3.077.890
Kuchenmeister GMBH, Tyskland	28%	4.957 tEUR	1.087.109	40.104	313.606
F.M.J. A/S, Aarhus	50%	10.400	39.608	4.901	19.804
J.R. Fanex, Polen	50%	50 tPLN	128.794	4.513	64.397
Sam Mills BIH, Rumænien	50%	396.874 tRON		0	0
Andre ass. virksomheder				13.352	37.032
				<u>335.483</u>	<u>3.512.729</u>
Kostpris 1. januar 2021					656.756
Årets tilgang					0
Årets afgang					0
					<u>656.756</u>
Opskrivninger 1. januar 2021					2.314.333
Overført til dattervirksomheder					0
Udloddet udbytte					-132.595
Egenkapitalreguleringer					101.365
Andel af årets resultat				335.483	335.483
				<u>335.483</u>	<u>2.618.586</u>
Opskrivninger 31. december 2021				335.483	2.618.586
Regnskabsmæssig værdi					3.275.342
Overført til modregning i tilgodehavender					237.387
					<u>237.387</u>
<b>Regnskabsmæssig værdi 31. december 2021</b>					<u><u>3.512.729</u></u>
Heraf goodwill					<u>18.712</u>
<b>Resultat af kapitalandele i associerede virksomheder</b>				<u>335.483</u>	
Resultat af kapitalandele i associerede virksomheder specificeres således:					
Resultat før skat				450.156	
Af- og nedskrivning goodwill				-5.878	
				<u>444.278</u>	
Skat af årets resultat				-108.795	
				<u>335.483</u>	

Den resterende goodwill vedrører virksomhedens investering i Kuchenmeister. Denne anser for at være af strategisk betydning for virksomheden. Under hensyn til virksomhedens forventede planer om forøgelse af aktiviteter og stigning i indtjening er den økonomiske levetid for goodwill blevet fastsat til 20 år.



## NOTER TIL ÅRSREGNSKABET

Alle beløb i tkr.

<b>8 Finansielle indtægter</b>		
MODERSELSKABET	<u>2021</u>	<u>2020</u>
Finansielle indtægter, tilknyttede virksomheder	14.017	8.588
Øvrige finansielle indtægter	<u>12.424</u>	<u>5.597</u>
	<u>26.441</u>	<u>14.185</u>
<b>9 Finansielle omkostninger</b>		
KONCERNEN		
Finansielle omkostninger, moderfond	91	91
Nedskrivning af tilgodehavende hos kapitalinteresse	148.323	0
Øvrige finansielle omkostninger	<u>35.515</u>	<u>47.479</u>
	<u>183.929</u>	<u>47.570</u>
MODERSELSKABET		
Finansielle omkostninger, tilknyttede virksomheder	205	162
Nedskrivning af tilgodehavende hos kapitalinteresse	5.045	0
Øvrige finansielle omkostninger	<u>4.573</u>	<u>5.538</u>
	<u>9.823</u>	<u>5.700</u>
<b>10 Skat af årets resultat</b>		
KONCERNEN		
Skat af årets resultat fremkommer således:		
Årets aktuelle skat	21.058	-11.032
Årets regulering udskudt skat	15.206	6.435
Regulering af skat vedrørende tidligere år	<u>2.008</u>	<u>-1.357</u>
	<u>38.272</u>	<u>-5.954</u>
MODERSELSKABET		
Skat af årets resultat fremkommer således:		
Årets regulering udskudt skat	-1.611	4.092
Årets aktuelle skat	5.268	536
Regulering af skat vedrørende tidligere år	<u>-58</u>	<u>-85</u>
	<u>3.599</u>	<u>4.543</u>

Der påhviler ikke selskabet udskudte eller latente skatteforpligtelser pr. 31. december 2021.

## NOTER TIL ÅRSREGNSKABET

Alle beløb i tkr.

### 11 Immaterielle anlægsaktiver KONCERNEN

	Software og licenser	Patenter og varemærker	Goodwill	Andre immaterielle aktiver
Kostpris 1. januar 2021	16.346	12.958	362.650	120.151
Tilgang ved køb af virksomhedsandele	82	0	17.127	9.720
Valutakursregulering	13	0	-1.189	-1.195
Årets tilgang	1.743	0	0	0
Årets afgang	-1.966	-824	-52.212	-35.455
Anskaffelsessum 31. december 2021	<u>16.218</u>	<u>12.134</u>	<u>326.376</u>	<u>93.221</u>
Afskrivninger 1. januar 2021	-10.143	-11.618	-208.292	-76.949
Tilgang ved køb af virksomhedsandele	-30	0	0	0
Valutakursregulering	44	0	422	701
Afskrivninger på afhændede aktiver	1.936	824	51.968	35.455
Årets af- og nedskrivninger	<u>-2.214</u>	<u>-220</u>	<u>-72.667</u>	<u>-8.768</u>
Afskrivninger 31. december 2021	<u>-10.407</u>	<u>-11.014</u>	<u>-228.569</u>	<u>-49.561</u>
Regnskabsmæssig værdi 31. december 2021	<u>5.811</u>	<u>1.120</u>	<u>97.807</u>	<u>43.660</u>
Afskrives lineært over	<u>3-5 år</u>	<u>5 år</u>	<u>5-20 år</u>	<u>4-5 år</u>

#### Begrundelse for afskrivningsperioder for goodwill

Alle virksomhedens nuværende investeringer i dattervirksomheder foretaget i perioden fremtil 2014 anses at være af strategisk betydning for koncernen. Af hensyn til de forventede planer blev den økonomiske levetid oprindeligt fastsat til 20 år. Denne afskrivningsprofil er fastholdt.

De væsentligste investeringer i goodwill efter 2014 vedrører Almondy AB og Heede Bolcher A/S. Goodwill vedrørende disse investeringer afskrives over 10 år, da de anses for at være af strategisk betydning.

Årets tilgang vedrører Carletti A/S' køb af Maukua Foods OY, Finland.

Der forventes positiv indtjening fremover, og denne investering afskrives over 10 år.

I årets af- og nedskrivninger på goodwill indgår nedskrivninger med 48.591 tkr.

## NOTER TIL ÅRSREGNSKABET

Alle beløb i tkr.

### 12 Materielle anlægsaktiver KONCERNEN

	Grunde og bygninger	Produktions- anlæg og maskiner	Driftsma- teriel og inventar	Materielle anlægs- aktiver under udførelse
Kostpris 1. januar 2021	784.268	1.344.128	158.561	71.676
Tilgang ved tilkøb af virksomhedsandele	28.685	30.752	0	7
Overførsler	21.492	27.776	4.582	-53.850
Valutakursregulering	1.181	-4.463	-2.352	-518
Årets tilgang	28.238	24.120	8.366	64.373
Årets afgang	-67.649	-171.704	-31.204	-4.607
Kostpris 31. december 2021	796.215	1.250.609	137.953	77.081
Afskrivninger 1. januar 2021	-245.093	-971.439	-107.187	-2.764
Tilgang ved tilkøb af virksomhedsandele	-6.083	-15.104	0	0
Valutakursregulering	824	3.741	113	0
Afskrivning på solgte anlægsaktiver	67.649	165.576	27.763	0
Årets af- og nedskrivninger	-59.044	-84.680	-10.222	0
Afskrivninger 31. december 2021	-241.747	-901.906	-89.533	-2.764
Regnskabsmæssig værdi 31. december 2021	554.468	348.703	48.420	74.317
Heraf leasingaktiver	0	56.074	1.459	
Afskrives lineært over	8 - 50 år	5 - 10 år	3 - 8 år	

I årets af- og nedskrivninger indgår der nedskrivninger på 50.587 tkr.

### MODERSELSKABET

	Driftsma- teriel og inventar
Kostpris 1. januar 2021	2.011
Tilgang	0
Årets afgang	0
Kostpris 31. december 2021	2.011
Afskrivninger 1. januar 2021	-952
Årets afskrivninger	-348
Afskrivninger 31. december 2021	-1.300
Regnskabsmæssig værdi 31. december 2021	711
Afskrives lineært over	5 år

## NOTER TIL ÅRSREGNSKABET

Alle beløb i tkr.

### 13 Finansielle aktiver

KONCERNEN	Lån til kapital- interesser	Lån vedr. leasing- aktivitet i øvrigt	Andre tilgode- havender	Andre finansielle aktiver
Kostpris 1. januar 2021	289.925	257	36.548	12.536
Overført ved salg af kapitalinteresse	-91	0	0	91
Kursregulering	-105	1	0	-30
Årets tilgang	134.790	0	6.304	4.356
Årets afdrag	-28.023	-138	0	-7.428
Kostpris 31. december 2021	<u>396.496</u>	<u>120</u>	<u>42.852</u>	<u>9.525</u>
Værdireguleringer 1. januar 2021	-244.374	0	0	-4.054
Årets op- / nedskrivning	-139.346	0	0	4.070
Årets afgang værdireguleringer	0	0	0	0
Værdireguleringer 31. december 2021	<u>-383.720</u>	<u>0</u>	<u>0</u>	<u>16</u>
Regnskabsmæssig værdi 31. december 2021	<u>12.776</u>	<u>120</u>	<u>42.852</u>	<u>9.541</u>
der specificeres således:				
Tilgodehavender der forfalder i 2022	0	120	0	
Tilgodehavender der forfalder indenfor 2 - 5 år	0	0	0	
Tilgodehavender der forfalder efter 5 år	12.776	0	42.852	
	<u>12.776</u>	<u>120</u>	<u>42.852</u>	

MODERSELKABET	Lån til datterselskab vedr. leasing- aktivitet	Lån vedr. leasing- aktivitet i øvrigt	Lån til kapital- interesser	Andre tilgode- havender	Andre kapitalandele
Kostpris 1. januar 2021	657	257	270.050	34.518	9.896
Overført til dattervirksomhed	0	0	-27.515	0	0
Valutakursregulering	0	1	-103	0	0
Årets tilgang	0	0	0	3.218	2.500
Årets afdrag	-657	-138	0	0	-7.396
Kostpris 31. december 2021	<u>0</u>	<u>120</u>	<u>242.432</u>	<u>37.736</u>	<u>5.000</u>
Værdireguleringer 1. januar 2021	0	0	-237.387	0	-4.047
Overført til dattervirksomhed	0	0	0	0	0
Årets op- / nedskrivning	0	0	-5.045	0	0
Årets afgang værdireguleringer	0	0	0	0	4.047
Værdireguleringer 31. december 2021	<u>0</u>	<u>0</u>	<u>-242.432</u>	<u>0</u>	<u>0</u>
Regnskabsmæssig værdi 31. december 2021	<u>0</u>	<u>120</u>	<u>0</u>	<u>37.736</u>	<u>5.000</u>
der specificeres således:					
Tilgodehavender der forfalder i 2022	0	120	0	0	
Tilgodehavender der forfalder indenfor 2 - 5 år	0	0	0	0	
Tilgodehavender der forfalder efter 5 år	0	0	0	37.736	
	<u>0</u>	<u>120</u>	<u>0</u>	<u>37.736</u>	

Moderselskabet er forpligtet til en yderligere investering af 5 mio. kr i andre kapitalandele

## NOTER TIL ÅRSREGNSKABET

Alle beløb i tkr.

14 Skatteaktiv KONCERNEN	2021	2020
Skatteaktiv 1. januar	22.074	18.412
Tilgang ved køb af virksomhedsandel	685	0
Årets forskydning	10.348	3.662
Skatteaktiv 31. december	33.107	22.074

Skatteaktivet vedrører i hovedsagen fremførselsberettigede underskud og forventes realiseret indenfor 3 år.

MODERSELSKABET	2021	2020
Skatteaktiv 1. januar	19.312	15.220
Årets forskydning	-1.611	4.092
Skatteaktiv 31. december	17.701	19.312

Skatteaktivet vedrører fremførselsberettigede underskud og forventes realiseret indenfor 3 år.

### 15 Aktiekapital

Selskabets aktiekapital er fordelt på aktier á 1.000.000 kr. og multipla heraf. Aktiekapitalen har været uændret de seneste 5 år.

16 Hensatte forpligtelser KONCERNEN	Andre hensættelser	Udskudt skat
Saldo 1. januar 2021	3.887	34.454
Tilgang ved køb af virksomhedsandel	0	1.956
Årets regulering	-2.814	25.554
Saldo 31. december 2021	1.073	61.964

### 17 Langfristede gældsforpligtelser

Gældsforpligtelser vedrører primært gæld til realkreditinstitutioner og banker. Gældsforpligtelserne forfalder efter nedenstående orden

KONCERNEN	2021	2020
Indenfor 1 år	32.315	64.390
Mellem 1 og 5 år	67.646	69.524
Efter 5 år	44.401	43.403
	144.362	177.317

18 Honorar til EY KONCERNEN	2021	2020
Lovpligtig revision	1.944	2.070
Skattemæssig rådgivning	249	713
Andre ydelser	1.492	530
	3.685	3.313

## NOTER TIL ÅRSREGNSKABET

---

Alle beløb i tkr.

### 19 Resultatdisponering MODERSELSKABET

	2021	2020
Forslag til resultatdisponering:		
Overført til reserve for nettoopskrivning efter indre værdis metode	237.491	269.842
Overført resultat	<u>16.803</u>	<u>8.513</u>
	<u>254.294</u>	<u>278.355</u>

### 20 Sikkerhedsstillelser, pantsætninger og eventualforpligtelser KONCERNEN

Kapitalandel i associeret virksomhed med en regnskabsmæssig værdi på 3.077.890 tkr. er deponeret til sikkerhed for bankgæld.

I grunde og bygninger med regnskabsmæssig værdi på 199.947 tkr. er der udover prioritetsgæld og anlægs lån på 64.305 tkr. tinglyst ejerpantebreve på 41.756 tkr. til sikkerhed for gæld til kreditinstitutter.

Virksomhedspant over for pengeinstitut i flere datterselskaber i Danmark, Tyskland og Polen.

Koncernen har kautioneret for øvrige virksomheder med DKK 13,5m.

Koncernens selskaber har indgået operationelle leaingskontrakter med en nominal reastleasingydelse på 17.250 tkr. Selskaberne har indgået huslejekontrakter med en samlet husleje forpligtelse i uopsigelsesperioden på 48.966 tkr.

#### MODERSELSKABET

Kapitalandel i associeret virksomhed med en regnskabsmæssig værdi på 3.077.890 tkr. er deponeret til sikkerhed for bankgæld i moderselskabet og datterselskaber.

Kapitalandele i dattervirksomheder med en regnskabsmæssig værdi på 260.050 tkr. er deponeret til sikkerhed for bankgæld i moderselskabet og datterselskaber.

Selskabet har over for bank kautioneret for danske dattervirksomheder Danish Industrial Equipment A/S for DKK 20 m, Givesco Bakery A/S for DKK 360 m, Givesco Ejendomme A/S for DKK 21 m, Dina Foods ApS DKK 2,5 m, Coronet Cake Company ApS for DKK 41 m, Carletti A/S og dennes datterselskaber for DKK 160 m og EUR 11 m samt Givesco Services A/S for DKK 3 m.

Selskabet har over for kreditinstitut kautioneret for dattervirksomheden Märkische Tiefkuhlkost GmbH og dennes dattervirksomheder for ialt EUR 49,5 m.

Selskabet har overfor kreditinstitut kautioneret for dattervirksomhederne Bäckerei Dahlhoff Sp Zoo for PLN 5 m og EUR 0,5m, Vittles Food Ltd for GBP 5,1 m og Smålandsmunken AB og dennes svenske datterselskaber for SEK 221 m.

Selskabet er sambeskattet med de danske datterselskaber. Som administrationsselskab hæfter selskabet ubegrænset og solidarisk med datterselskaberne for danske selskabsskatter og kildeskatter på udbytte inden for sambeskatningskredsen. De sambeskattede selskabers samlede kendte nettoforpligtelse på skyldige selskabsskatter og kildeskatter på udbytte udgør 0 tkr. pr. 31. december 2021. Eventuelle senere korrektioner af sambeskatningsindkomst og kildeskat m.v. vil kunne medføre, at selskabets hæftelse udgør et andet beløb.

## NOTER TIL ÅRSREGNSKABET

Alle beløb i tkr.

### 21 Finansielle kontrakter KONCERN

Koncernen afdækker forventede valutarisici vedrørende varekøb i henholdsvis PLN og DKK i det først-kommende år med terminskontrakter.

	Løbetid	Kontraktmæssig værdi		Gevinst/tab indregnet på egenkapital	
		2021	2020	2021	2020
Valutaterminskontrakter, DKK / PLN	0-12 mdr	30.000	30.000	757	-1.447
				757	-1.447

Koncernen afdækker renterisici ved hjælp af renteswaps, der omlægger variabel rente til fast rente og rentecaps, der fastlægger et renteloft på lån med variabel rente.

	Løbetid	Hovedstol		Gevinst/tab indregnet på egenkapital	
		2021	2020	2021	2020
Renteswaps	0	0	3.492	48	-61
				48	-61

### 22 Nærtstående parter

Nærtstående parter med bestemmende indflydelse er: Jens Eskildsen og hustru Mary Antonie Eskildsens Mindefond.

t.DKK	2021	2020
<b>KONCERN</b>		
Salg af varer og ydelser, associerede virksomheder	26.127	19.641
Salg af aktiver, associerede virksomheder	50.000	0
Køb af varer og ydelser, associerede virksomheder	95.312	93.127
Modtaget udbytte, associerede virksomheder	137.585	131.235
Finansielle indtægter, associerede virksomheder	3.464	1.391
Finansielle omkostninger, tilknyttede virksomheder	91	91
Finansielle omkostninger, direktion/bestyrelse og virksomheder kontrolleret af disse	1.040	168
Tilgodehavender, associerede virksomheder	15.880	61.200
Gæld, tilknyttede virksomheder	9.200	9.157
Gæld, associerede virksomheder	24.303	22.300
Gæld direktion/bestyrelse og virksomheder kontrolleret af disse	48.771	137.199
<b>MODER</b>		
Salg af maskiner, tilknyttede virksomheder	166	1.475
Køb af ydelser, tilknyttede virksomheder	315	198
Modtaget udbytte, tilknyttede virksomheder	0	25.000
Modtaget udbytte, associerede virksomheder	132.595	124.249
Finansielle indtægter, tilknyttede virksomheder	14.017	8.588
Finansielle omkostninger, tilknyttede virksomheder	205	162
Finansielle omkostninger, direktion/bestyrelse og virksomheder kontrolleret af disse	1.040	168
Tilgodehavender, tilknyttede virksomheder	89.409	96.915
Tilgodehavender, associerede virksomheder	0	32.663
Gæld, tilknyttede virksomheder	28.932	22.265
Gæld direktion/bestyrelse og virksomheder kontrolleret af disse	48.771	137.199

#### Oplysning om ledelsesvederlag

Oplysninger om vederlag til ledelsen fremgår af note 3, Personaleforhold.