


Givesco A/S

Lysholt Alle 3
7100 Vejle

Årsrapport for 2022
(42. regnskabsår)

CVR nr. 89 38 17 11


*Årsrapporten blev fremlagt og godkendt
på selskabets ordinære generalforsamling,
der afholdtes den 31. maj 2023
som dirigent:*

Indholdsfortegnelse

	SIDE
LEDELSESPÅTEGNING	2
DEN UAFHÆNGIGE REVISORS REVISIONSPÅTEGNING	3
LEDELSESBERETNING	5
SELSKABSOPLYSNINGER	5
KONCERNDIAGRAM	6
HOVED- OG NØGLETAL	7
BERETNING	8
ÅRSREGNSKAB 1. JANUAR - 31. DECEMBER	12
RESULTATOPGØRELSE FOR KONCERNEN	12
BALANCE FOR KONCERNEN	13
EGENKAPITALOPGØRELSE FOR KONCERNEN	15
PENGESTRØMSOPGØRELSE FOR KONCERNEN	16
RESULTATOPGØRELSE FOR MODERSELSKABET	17
BALANCE FOR MODERSELSKABET	18
EGENKAPITALOPGØRELSE FOR MODERSELSKABET	20
NOTER TIL ÅRS- OG KONCERNREGNSKABET	21

LEDELSESPÅTEGNING

Vi har behandlet og godkendt årsrapporten for 2022 for Givisco A/S.

Årsrapporten er aflagt i overensstemmelse med årsregnskabsloven.

Det er vor opfattelse, at koncernregnskabet og årsregnskabet giver et retvisende billede af koncernens og selskabets aktiver, passiver og finansielle stilling pr. 31. december 2022 samt af resultatet af koncernens og selskabets aktiviteter og koncernens pengestrømme for regnskabsåret 1. januar - 31. december 2022.

Det er endvidere vor opfattelse, at ledelsesberetningen indeholder en retvisende redegørelse for udviklingen i koncernens og selskabets aktiviteter og økonomiske forhold, årets resultat og for koncernen og selskabets finansielle stilling.

Årsrapporten indstilles til generalforsamlingens godkendelse.

Vejle, den 31. maj 2023

Direktion:



Kenneth Skov Eskildsen

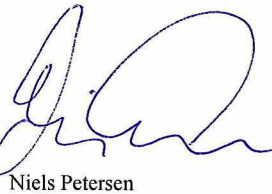
Bestyrelse:



J. Ankær Thomsen
formand



Erling Eskildsen



Niels Petersen



Allan Skov Eskildsen



Klaus Skov Eskildsen



Kenneth Skov Eskildsen

Til kapitalejerne i Givisco A/S

Konklusion

Vi har revideret koncernregnskabet og årsregnskabet for Givisco A/S for regnskabsåret 1. januar – 31. december 2022, der omfatter resultatopgørelse, balance, egenkapitalopgørelse og noter, herunder regnskabspraksis for såvel koncernen som selskabet samt pengestrømsopgørelse for koncernen. Koncernregnskabet og årsregnskabet udarbejdes efter årsregnskabsloven.

Det er vores opfattelse, at koncernregnskabet og årsregnskabet giver et retvisende billede af koncernens og selskabets aktiver, passiver og finansielle stilling pr. 31. december 2022 samt af resultatet af koncernens og selskabets aktiviteter og koncernens pengestrømme for regnskabsåret 1. januar – 31. december 2022 i overensstemmelse med årsregnskabsloven.

Grundlag for konklusion

Vi har udført vores revision i overensstemmelse med internationale standarder om revision og de yderligere krav, der er gældende i Danmark. Vores ansvar ifølge disse standarder og krav er nærmere beskrevet i revisionspåtegningens afsnit "Revisors ansvar for revisionen af koncernregnskabet og årsregnskabet". Det er vores opfattelse, at det opnåede revisionsbevis er tilstrækkeligt og egnet som grundlag for vores konklusion.

Uafhængighed

Vi er uafhængige af virksomheden i overensstemmelse med International Ethics Standards Board for Accountants' internationale retningslinjer for revisorers etiske adfærd (IESBA Code) og de yderligere etiske krav, der er gældende i Danmark, ligesom vi har opfyldt vores øvrige etiske forpligtelser i henhold til disse krav og IESBA Code.

Ledelsens ansvar for koncernregnskabet og årsregnskabet

Ledelsen har ansvaret for udarbejdelsen af et koncernregnskab og et årsregnskab, der giver et retvisende billede i overensstemmelse med årsregnskabsloven. Ledelsen har endvidere ansvaret for den interne kontrol, som ledelsen anser for nødvendig for at udarbejde et koncernregnskab og et årsregnskab uden væsentlig fejlinformation, uanset om denne skyldes besvigelser eller fejl.

Ved udarbejdelsen af koncernregnskabet og årsregnskabet er ledelsen ansvarlig for at vurdere koncernens og selskabets evne til at fortsætte driften; at oplyse om forhold vedrørende fortsat drift, hvor dette er relevant; samt at udarbejde koncernregnskabet og årsregnskabet på grundlag af regnskabsprincippet om fortsat drift, medmindre ledelsen enten har til hensigt at likvidere koncernen eller selskabet, indstille driften eller ikke har andet realistisk alternativ end at gøre dette.

Revisors ansvar for revisionen af koncernregnskabet og årsregnskabet

Vores mål er at opnå høj grad af sikkerhed for, om koncernregnskabet og årsregnskabet som helhed er uden væsentlig fejlinformation, uanset om denne skyldes besvigelser eller fejl, og at afgive en revisionspåtegning med en konklusion. Høj grad af sikkerhed er et højt niveau af sikkerhed, men er ikke en garanti for, at en revision, der udføres i overensstemmelse med internationale standarder om revision og de yderligere krav, der er gældende i Danmark, altid vil afdække væsentlig fejlinformation, når sådan findes. Fejlinformationer kan opstå som følge af besvigelser eller fejl og kan betragtes som væsentlige, hvis det med rimelighed kan forventes, at de enkeltvis eller samlet har indflydelse på de økonomiske beslutninger, som regnskabsbrugere træffer på grundlag af koncernregnskabet og årsregnskabet.

Som led i en revision, der udføres i overensstemmelse med internationale standarder om revision og de yderligere krav, der er gældende i Danmark, foretager vi faglige vurderinger og opretholder professionel skepsis under revisionen. Herudover:

- Identificerer og vurderer vi risikoen for væsentlig fejlinformation i koncernregnskabet og årsregnskabet, uanset om denne skyldes besvigelser eller fejl, udformer og udfører revisionshandlinger som reaktion på disse risici samt opnår revisionsbevis, der er tilstrækkeligt og egnet til at danne grundlag for vores konklusion. Risikoen for ikke at opdage væsentlig fejlinformation forårsaget af besvigelser er højere end ved væsentlig fejlinformation forårsaget af fejl, idet besvigelser kan omfatte sammensværgelser, dokumentfalsk, bevidste udeladelser, vildledning eller tilsidesættelse af intern kontrol.

DEN UAFHÆNGIGE REVISORS REVISIONSPÅTEGNING

- Opnår vi forståelse af den interne kontrol med relevans for revisionen for at kunne udforme revisionshandlinger, der er passende efter omstændighederne, men ikke for at kunne udtrykke en konklusion om effektiviteten af koncernens og selskabets interne kontrol.
- Tager vi stilling til, om den regnskabspraksis, som er anvendt af ledelsen, er passende, samt om de regnskabsmæssige skøn og tilknyttede oplysninger, som ledelsen har udarbejdet, er rimelige.
- Konkluderer vi, om ledelsens udarbejdelse af koncernregnskabet og årsregnskabet på grundlag af regnskabsprincippet om fortsat drift er passende, samt om der på grundlag af det opnåede revisionsbevis er væsentlig usikkerhed forbundet med begivenheder eller forhold, der kan skabe betydelig tvivl om koncernens og selskabets evne til at fortsætte driften. Hvis vi konkluderer, at der er en væsentlig usikkerhed, skal vi i vores revisionspåtegning gøre opmærksom på oplysninger herom i koncernregnskabet og årsregnskabet eller, hvis sådanne oplysninger ikke er tilstrækkelige, modificere vores konklusion. Vores konklusion er baseret på det revisionsbevis, der er opnået frem til datoen for vores revisionspåtegning. Fremtidige begivenheder eller forhold kan dog medføre, at koncernen og selskabet ikke længere kan fortsætte driften.
- Tager vi stilling til den samlede præsentation, struktur og indhold af koncernregnskabet og årsregnskabet, herunder noteoplysningerne, samt om koncernregnskabet og årsregnskabet afspejler de underliggende transaktioner og begivenheder på en sådan måde, at der gives et retvisende billede heraf.
- Opnår vi tilstrækkeligt og egnet revisionsbevis for de finansielle oplysninger for virksomhederne eller forretningsaktiviteterne i koncernen til brug for at udtrykke en konklusion om koncernregnskabet. Vi er ansvarlige for at lede, føre tilsyn med og udføre koncernrevisionen. Vi er eneansvarlige for vores revisionskonklusion.

Vi kommunikerer med den øverste ledelse om bl.a. det planlagte omfang og den tidsmæssige placering af revisionen samt betydelige revisionsmæssige observationer, herunder eventuelle betydelige mangler i intern kontrol, som vi identificerer under revisionen.

Udtalelse om ledelsesberetningen

Ledelsen er ansvarlig for ledelsesberetningen.

Vores konklusion om koncernregnskabet og årsregnskabet omfatter ikke ledelsesberetningen, og vi udtrykker ingen form for konklusion med sikkerhed om ledelsesberetningen.

I tilknytning til vores revision af koncernregnskabet og årsregnskabet er det vores ansvar at læse ledelsesberetningen og i den forbindelse overveje, om ledelsesberetningen er væsentligt inkonsistent med koncernregnskabet eller årsregnskabet eller vores viden opnået ved revisionen eller på anden måde synes at indeholde væsentlig fejlinformation.

Vores ansvar er derudover at overveje, om ledelsesberetningen indeholder krævede oplysninger i henhold til årsregnskabsloven.

Baseret på det udførte arbejde er det vores opfattelse, at ledelsesberetningen er i overensstemmelse med koncernregnskabet og årsregnskabet og er udarbejdet i overensstemmelse med årsregnskabslovens krav. Vi har ikke fundet væsentlig fejlinformation i ledelsesberetningen.

Aarhus, den 31. maj 2023

ET GODKENDT REVISIONSPARTNERSELSKAB

CVR-nr. 30 70 02 28



Claus Hammer-Pedersen
statsaut. revisor
mne21334



Michael Dahl Christiansen
statsaut. Revisor
mne34515

LEDELSESBERETNING

Selskabsoplysninger

Givesco A/S
Lysholt Alle 3
7100 Vejle

CVR-nr.: 89 38 17 11

Hjemsted: Vejle

Bestyrelse

J. Anker Thomsen, formand
Erling Eskildsen
Niels Petersen
Allan Skov Eskildsen
Klaus Skov Eskildsen
Kenneth Skov Eskildsen

Direktion

Kenneth Skov Eskildsen

Revision

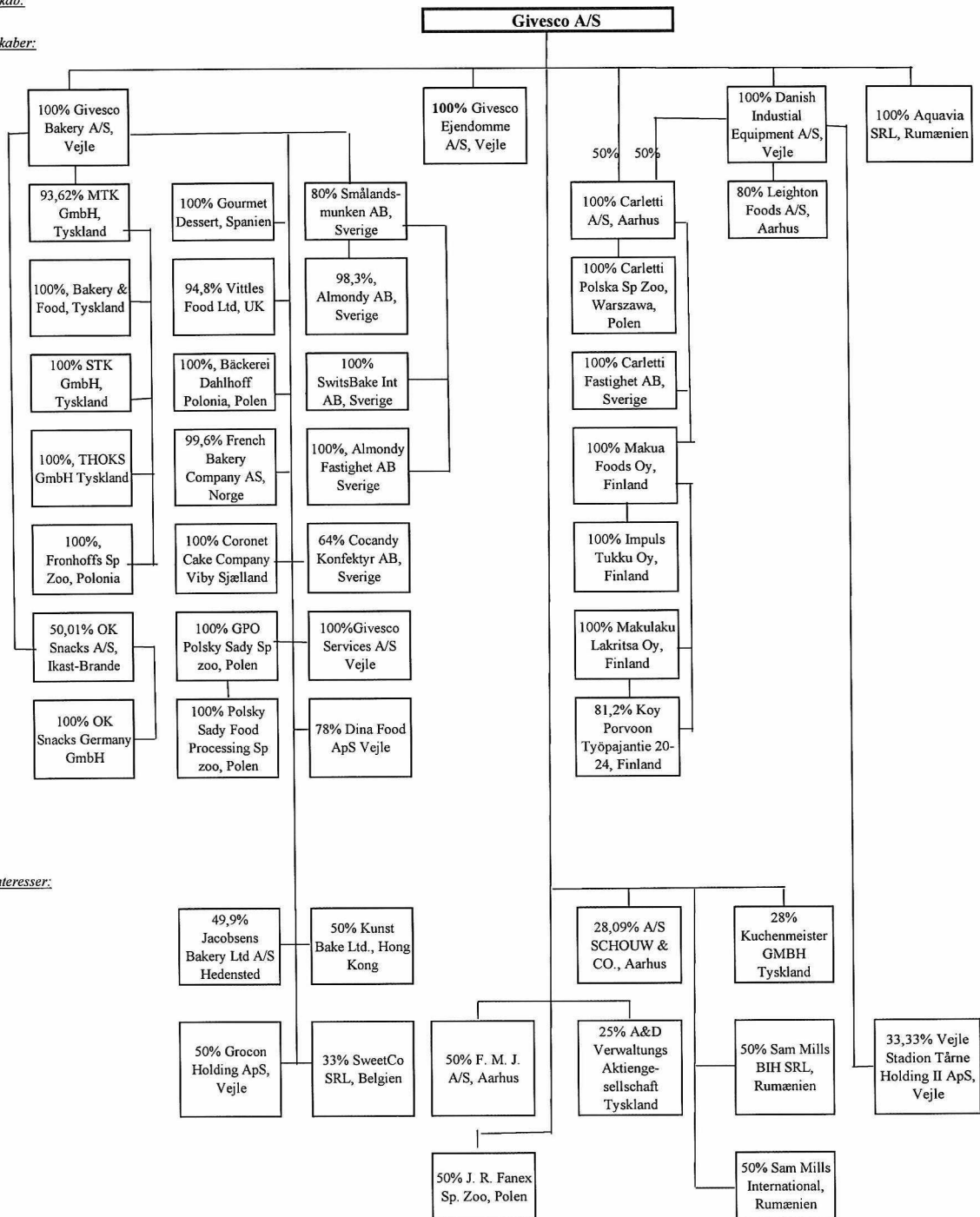
EY Godkendt Revisionspartnerselskab, Aarhus

Generalforsamling

Ordinær generalforsamling afholdes d. 31. maj 2023.

Moderelskab:

Datterselskaber:



LEDELSESBERETNING

HOVED- OG NØGLETAL FOR KONCERNEN

Hovedtal (tkr)	2022	2021	2020*)	2019*)	2018*)
Nettoomsætning	3.464.305	2.992.276	2.828.923	2.741.109	2.686.713
Resultat af primær drift	-30.584	134.132	15.054	-44.504	-49.452
Resultat af kapitalandele	303.864	335.330	307.399	107.069	114.220
Resultat af finansielle poster	-23.293	-150.735	-28.813	-17.907	-29.253
Årets resultat	239.063	276.756	287.686	39.195	45.207
Investering i materielle anlægsaktiver	149.935	125.097	157.505	172.171	184.491
Balancesum	5.972.932	5.748.424	5.518.123	5.524.112	5.246.902
Egenkapital	3.638.248	3.608.907	3.349.365	3.219.194	3.136.993

Nøgletal (%)	2022	2021	2020	2019	2018
Overskudsgrad	-0,9	4,5	0,5	-1,6	-1,8
Afkastningsgrad	-1,4	6,2	0,7	-2,1	-2,3
Egenkapitalforrentning	6,6	8,0	8,8	1,2	1,4
Egenkapitalandel (soliditetsgrad)	60,9	62,8	60,7	58,3	59,8
Gennemsnitligt antal ansatte	1.777	1.854	1.857	1.683	1.628

*) Hoved- og nøgletal for perioden 2018 - 2020 er ikke tilpasset den ændrede regnskabspraksis

De i hoved- og nøgletaloversigten anførte nøgletal er beregnet således:

Overskudsgrad	$\frac{\text{Resultat af primær drift} \times 100}{\text{Nettoomsætning}}$
Afkastningsgrad	$\frac{\text{Resultat af primær drift} \times 100}{\text{Gennemsnitlige operative aktiver}}$
Operative aktiver	Operative aktiver er aktiver i alt fratrukket likvide beholdninger, andre rentebærende aktiver (inkl. aktier) samt kapitalandele i kapitalinteresser
Egenkapitalandel	$\frac{\text{Egenkapital, ultimo} \times 100}{\text{Balancesum, ultimo}}$
Egenkapitalforrentning	$\frac{\text{Årets resultat} \times 100}{\text{Gennemsnitlig egenkapital}}$

LEDELSESBERETNING

Formål og aktivitet

Koncernens formål er produktion, salg og distribution af levnedsmidler samt at besidde aktier og anparter i relaterede - og værdiskabende selskaber.

Produktionsfaciliteterne er primært beliggende i de nordiske lande, Tyskland og Polen, mens der anvendes underleveradører fra - ligesom der eksporteres til - en række øvrige lande. Koncernen ønsker at udvikle sin kerneforretning og møde sine strategiske udfordringer på en økonomisk og samfundsmæssig forsvarlig måde. Det betyder, at man vil leve op til lovgivningen i de lande og lokalsamfund, hvor man opererer. Produktionsfaciliteterne vil også fremover have fokus på miljøpåvirkninger, ligesom man vil fortsætte samarbejdet med underleveradører om både miljømæssige og arbejdsmiljømæssige forhold.

Årets resultat og kapitalforhold

Årets resultat blev et overskud på 233 mio. kr, hvilket ikke anses for tilfredsstillende, idet enkelte af koncernens selskaber ikke viser tilfredsstillende resultat. Der er således realiseret et lavere resultat end det forventede på 300 - 350 mio. kr. Alle virksomheder har været hårdt ramt af ekstreme prisstigninger på råvarer, materialer, logistik og energi, som det ikke har været muligt at få kompenseret fuldt ud.

Dattervirksomheden MTK GmbH er i høj grad påvirket af ovenstående. Desuden indgår der nedlukningsomkostninger vedr. lukning af en fabrik og flytning af produktion, der er iværksat ultimo året. Der forventes positiv effekt heraf i 2023 og en væsentlig forbedring af resultatet.

Også dattervirksomheden Coronet Cake Company A/S realiserer fortsat meget utilfredsstillende resultater, og forskellige tiltag er igangsat med henblik på at vende udviklingen.

Vandvirksomheden Aquavia SRL realiserer også et negativt resultat. Man har bl.a. løbende gennemført væsentlige prisstigninger, optimeret produktionen samt tilpasset organisationen, som - ultimo året - i alt væsentlighed modsvarer omkostningsstigninger.

Den indregnede gevinst ved salg af kapitalandele på 23.507 tkr. vedrører selskabets aktiviteter i Belgien, hvor kapitalinteressen Dessert Factory er indskudt i et nyt etableret holdingselskab Sweet Co. SRL, hvor koncernens ejerandel udgør 33%. Dette selskab belastes af store goodwillafskrivninger, der stor set modsvarer denne positive gevinst.

Ultimo året blev der indgået forlig omkring forsikringssummen i forhold til den brænd, der primo 2021 ødelagde dattervirksomheden GPO Polskie Sady's fabrik i Polen. Den største del af forsikringssummen blev indregnet i resultatet for 2021, men forliget påvirker også årets resultat i positiv retning med 33 mkr.

Egenkapitalen pr. 31. december 2022 er herefter 3.533 mio. kr.

Den forventede udvikling

Den globale situation påvirker stadig råvarepriser, energipriser og øvrige indirekte omkostninger, som for nogle råvarer stadig er på et historisk højt niveau. Ledelsen har stor fokus på iværksættelse af nødvendige tiltag for opretholdelse af lønsom produktion og leveringssikkerhed iht. indgående kontrakter.

Samlet set forventes på basis af ovenstående en omsætning på ca. 4.000 mio. kr og et resultat før skat på 350-400 mio. kr.

Begivenheder efter balancedagen

Der er ikke efter regnskabsårets udløb indtruffet væsentlige begivenheder af betydning for vurderingen af selskabets økonomiske stilling.

Risici

Koncernens væsentlige driftsrisiko knytter sig til evnen til at fastholde positionen indenfor de produktområder og på de markeder, hvor produkterne afsættes.

Koncernen er via drift og finansiering eksponeret over for ændringer i valutakurserne på EUR, SEK og PLN. Hvad renten angår er risici primært relateret til EUR og DKK.

Det er selskabets politik ikke at foretage aktiv spekulation i finansielle risici.

Samfundsansvar

Forretningsmodel

Datterselskaberne engagerer sig i produktion af konfekture, bagværk og slik, mens moderselskabet Givisco A/S' forretningsaktiviteter udelukkende er relateret til ejerandele i og ejerskab af datterselskaber.

Produktionsfaciliteterne er primært beliggende i de nordiske lande, Tyskland og Polen, mens der anvendes underleveradører fra - ligesom der eksporteres til - en række øvrige lande. Koncernen ønsker at udvikle sin kerneforretning og møde sine strategiske udfordringer på en økonomisk og samfundsmæssig forsvarlig måde. Det betyder, at man vil leve op til lovgivningen i de lande og lokalsamfund, hvor man opererer. Produktionsfaciliteterne vil også fremover have fokus på miljøpåvirkninger, ligesom man vil fortsætte samarbejdet med underleveradører om både miljømæssige og arbejdsmiljømæssige forhold.

Da Givisco A/S er et holdingselskab med forretningsaktiviteter udelukkende bestående af ejerandele i og ejerskab af datterselskaber, er det blevet vurderet, at Givisco A/S' samfundspåvirkning er minimal. Derfor har Givisco A/S ikke udarbejdet formelle politikker for samfundsansvar, herunder menneskerettigheder, miljø- og klimaforhold, sociale forhold og medarbejderforhold samt antikorrupsion, jævnfør §99a i Årsregnskabsloven.

Koncernens væsentligste selskaber rapporterer om samfundsansvar i lokale regnskaber m.v. i det omfang at de er rapporteringspligtige i forhold til lokale rapporteringskrav i de lande, hvor de opererer. Det er ledelsens vurdering at de væsentligste selskaber i forhold til denne rapportering er Carletti A/S (Danmark) og Almondy AB (Sverige). I det følgende fremgår de væsentligste forhold fra disse selskabers rapportering.

Sociale forhold og medarbejderforhold

Carletti A/S: Selskabet lægger vægt på at skabe gode arbejdsforhold og et sundt arbejdsmiljø for selskabets medarbejdere. Carletti' væsentligste risici på området for sociale forhold og medarbejderforhold vurderes at relatere sig til sikkerhed i produktionen og sundhed på arbejdspladsen generelt. For at minimere disse risici opererer selskabet med sikkerhedsudvalg og APV og følger nøje antallet af arbejdsulykker på Fabrikkerne. I 2022 blev der registreret 7 arbejdsulykker med fravær blandt selskabets medarbejdere. Det er klart målet at reducere antallet af arbejdsulykker i 2023.

I 2022 har Carletti A/S fortsat fokus på medarbejderne, hvor selskabet fortsat har tilbudt sundhedsforsikringer og frugtordninger. Endvidere har Selskabet fortsat samarbejdet med kommunen om at antage medarbejdere i arbejdsprøvning, ligesom selskabet beskæftiger medarbejdere med løntilskud fra kommunen. Selskabet tilbyder i samarbejde med en lokal teknisk skole, at ufaglærte medarbejdere kan gennemføre en uddannelse til industrioperatør. Både lærlinge og praktikanter er ansat i selskabet. Endelig har selskabet indledt et "skole/virksomhedssamarbejde" med en lokal folkeskole. I 2017 indledtes et samarbejde med Danske Hospitalsklovne, som Carletti A/S støtter økonomisk. For 2022 udbetalte selskabet 143.000 kr. til Danske Hospitalsklovne.

Almondy AB: Alle der arbejder hos Almondy behandles med respekt, og det er beskrevet i virksomhedens ligestillingspolitik. Hos Almondy arbejder mange forskellige nationaliteter sammen, som alle bidrager med deres viden og erfaring. Almondy har en sundheds- og sikkerhedspolitik og et velfungerende systematisk arbejdsmiljø for at opnå bæredygtig og attraktiv arbejdsplads. Årsag til fravær følges op, og eventuelle arbejdsulykker registreres og behandles hurtigt. I 2022 havde virksomheden 23 anmeldte arbejdsulykker, hvor ingen blev klassificeret som alvorlige. Målet er at der ikke sker arbejdsulykker på Almondy.

Menneskerettigheder

Carletti A/S: Selskabet anerkender sit sociale ansvar ikke alene i relation til egne medarbejdere, men også i relation til leverandørers medarbejdere. Carletti støtter op om og respekterer de internationalt anerkendte menneskerettigheder som formuleret i FN's Menneskerettighedserklæring samt den internationale arbejdsorganisations (ILO) kernekonventioner. De væsentligste risici for krænkelse af menneskerettigheder findes i Carletti' leverandørkæde. For at minimere disse risici fortsatte Carletti i 2022 sin praksis med at anmode råvare- og emballageleverandører om at underskrive selskabets Code of Conduct. Denne Code of Conduct indeholder grundlæggende krav og forventninger til leverandører i relation til menneskerettigheder og arbejdstagerrettigheder. I 2022 underskrev alle nye og væsentlige råvare- og emballageleverandører selskabets Code of Conduct.

LEDELSESBERETNING

Virksomheden indkøber chokolade og vekao fra Barry Callebaut, Belgien, som hvert år anvender betydelige ressourcer i at forbedre forholdene for mennesker, som dyrker kakaobønner i Vestafrika. Også Barry Callebaut har underskrevet selskabets Code of Conduct. Når selskabet indkøber chokolade fra Barry Callebaut er der i prisen indregnet den nyligt indførte "Living Income Differential" på USD 400/ton kakaobønner, som medvirker til at kakaodyrkerne i Vestafrika får bedre priser for deres varer. Carletti A/S er fortsat medlem af World Cocoa Foundation, hvis formål bl.a. er at arbejde for at forbedre arbejdsvilkårene for arbejdere i kakaoplantager i den tredje verden. Endvidere producerer Carletti A/S en række produkter, under anvendelse af Fairtrade og særligt Rainforrest alliance certificerede chokolader, der træder i stedet for den tidligere anvendte UTZ-certificering. Dette er bl.a. med til at sikre ordentlige forhold for medarbejdere i leverandørkæden.

I de kommende år vil Carletti skærpe håndteringen af eventuelle overtrædelser af retningslinjerne beskrevet i Code of Conduct.

Almond AB: Alle leverandører til Almond får adgang til virksomhedens code of conduct. Der foretages en årlig opfølgning med hensyn til leverandørernes pålidelighed. Alle væsentlige leverandører har under 2022 signeret den opdaterede Code of Conduct, som indeholder regler omkring børnearbejde, korruption, bæredygtighed m.v. I løbet af 2023 introduceres demn opdaterede Code of Conduct for øvrige leverandører. Der blev ikke påvist afvigelser i 2022.

Miljø- og klimaforhold

Carletti A/S: Det er Carletti' mål at begrænse negativ indvirkning på miljø og klima mest muligt. Carletti har vurderet, at de væsentligste risici for negativ påvirkning af miljøet er relateret til madspild, spildevand, lugt og støj. Carletti A/S indgår derfor i en aktiv indsats for at reducere madspild og var i 2018 medinitiativtager til "Danmark mod madspild". Som følge heraf har Carletti A/S forpligtet sig til at arbejde for at halvere sit madspild hen imod 2030 og at offentliggøre tal for selskabets madspild hvert år. I 2022 blev Carletti A/S' madspild opgjort til 413 tons, hvilket var 5,3% lavere end året før.

Selskabet er derudover medlem af RSPO, og selskabets produkter indeholder udelukkende RSPO certificeret palmeolie. Både medlemskab af RSPO og en reduktion af selskabets madspild vil medvirke til at reducere klimabelastningen fra selskabets produktion.

Endvidere har selskabet opnået licens til at anvende FSC-certificeret pap i sine primæremballager. Dertil kommer, at selskabet har påbegyndt et ikke ukompliceret arbejde med at afdække, hvorledes selskabet kan reducere brugen af plastemballage, alternativt overgå til plasttyper, som er genanvendelige. Dette arbejde er i høj grad afhængig dels af tæt samarbejde med leverandører, og dels af politisk klarhed over, hvilke plasttyper som kan genbruges, herunder ikke mindst enighed om affaldssortering og genanvendelse på tværs af landets kommuner. I løbet af 2020 vedtog selskabet en ny Klima- & Miljøpolitik, som kan findes på <https://carletti.dk/baeredygtighed/>. For så vidt angår emballager af plastik, er det selskabets hensigt at arbejde henimod at anvende de plasttyper, som anbefales i Plastindustriens Designguide.

For så vidt angår klima, har Carletti vurderet, at de væsentlige risici for negativ påvirkning er relateret til energiforbrug i produktionen. For at reducere energiforbrug og dermed CO₂-udledningen, vurderes selskabets investeringer i maskiner og bygninger nøje ud fra et sigte om at reducere energiforbruget mest muligt. Selskabet har også i 2022 investeret større beløb i at udskifte en række køleanlæg til anlæg med mindre energiforbrug og mere miljøvenlige kølemidler. I årene fremover vil der blive investeret yderligere heri.

Carletti har endvidere indgået aftale om levering af vindkraft fra danske vindmøller, hvorved vi yderligere bidrager til reduktionen af CO₂ og støtter Danmarks omlægning til grøn energi. Det undersøges hvorledes vi evt. kan udskifte vores forbrug af konventionel gas med biogas.

I løbet af 2023 vil selskabet tilslutte sig principperne inden for Science Based Target Initiative og dermed forstærke bestræbelserne på at reducere CO₂ udledningen.

Almond AB: Siden 2002 har Almond dokumenteret sine varestrome såsom elektricitet, vand, materialer og siden 2014 er Almonds miljøpåvirkning årligt blevet registreret i et miljøregister. Disse kendsgerninger danner grundlag for arbejdet med at reducere Almonds miljømæssige fodaftryk på forskellige områder, herunder indførelse af fossilfri industri. Almond har kun brugt biogas siden 2018 og fra januar 2020 grøn elektricitet. Afhængigt af hvordan du definerer en fossilfri industri, har virksomheden allerede nået sit mål i denne henseende. Almond fortsætter med at arbejde på andre dele af aktiviteter, der genererer drivhusgasser. Målet er blandt andet, at alle firmabiler skal være miljøklassificerede og ladeplatforme etableret. Brugen af plast (handsker, affaldsposer osv.) gennemgås i hele virksomheden. Vedrørende madspild er det målet at halvere dette inden 2030. Almonds produkter fryses, hvilket automatisk reducerer spild på forbrugerniveau.

Al kompost registreres og følges op som KPI. Almond har også en KPI, hvor det daglige resultat på antallet af kilo

LEDELSESBERETNING

kage produceret i forhold til faktiske brugte kilo råvarer måles. Al kompost går til dyrefoder. Alt vand fra bageriet (f.eks. rengøring) går gennem vores interne rensningsanlæg, og separeret fedt bliver til biogas og varme.

Anti-korruption

Carletti A/S: Selskabet tolererer ingen former for korruption eller bestikkelse. Da Carletti A/S arbejder på tværs af landegrænser og kulturer, er der risiko for, at vores medarbejdere vil blive udsat for situationer med korruption, bestikkelse eller spørgsmål om smøremiddel. I 2022 fortsatte Carletti A/S sin praksis med, at alle nye medarbejdere ved ansættelsen bliver introduceret til virksomhedens forretningsetik. Dette vil Carletti A/S fortsætte med i de kommende år. Der er i 2022 ikke blevet rapporteret tilfælde af brud med forretningsetisk adfærd og korruptionstilfælde.

Almond AB: Almondys antibestikkelses- og korruptionspolitik indeholder klare regler om de regler, der gælder f.eks. repræsentation. I løbet af 2022 er disse blevet gennemgået med relevante medarbejdere, fx salg og marketing. Ligeledes er selskabets politik gennemgået med samtlige medarbejdere i forbindelse med selskabets årlige uddannelsesdag.

Kønsfordeling i øverste og øvrige ledelsesniveauer.

Det er koncernens mål, at bestyrelsen sammensættes således, at den effektivt er i stand til at varetage sine opgaver af såvel strategisk, ledelsesmæssig som kontrolmæssig art. Koncernen vil søge at udpege kandidater med de for koncernen bedste profiler og kvalifikationer, da dette vurderes bedst for koncernen som helhed. I denne sammenhæng overvejes køn i forbindelse med udpegning af kandidater til bestyrelsen, dog under behørig hensyntagen til koncernens øvrige rekrutteringskriterier, herunder krav til professionelle kvalifikationer, brancheerfaring, mangfoldighed, uddannelsesmæssig baggrund mv.

Koncernens rapporteringspligtige selskaber jf. §99b er:

* Givesco A/S's bestyrelse består pr. 31. december 2022 af 6 mænd og 0 kvinder.

* Carletti A/S's generalforsamlingsvalgte medlemmer af bestyrelsen består pr. 31. december 2022 af 4 mænd og 0 kvinder.

For både Givesco A/S og Carletti A/S er der opstillet et måltal om, at der ved udgangen 2023 indvælges minimum 1 kvinde i begge bestyrelser. Der er alene tale om en målsætning og ikke en fast og ufravigelig kvote, idet det først og fremmest er afgørende at koncernens bestyrelsesmedlemmer har de fornødne kompetencer. Der har ikke været ændringer i bestyrelsen i Givesco A/S eller Carletti A/S.

Bestyrelsen i Givesco A/S har endvidere vedtaget en politik om at øge andelen af kvinder på ledelsesniveauerne i koncernen generelt. Eftersom Givesco A/S alene har én medarbejder er selskabet i praksis ikke omfattet af politikken. Carletti A/S er omfattet af politikken og skal derfor gøre en målrettet indsats for at sikre den bedst mulige repræsentation af kvinder blandt kandidaterne ved besættelse af lederstillinger. Det tilstræbes at der som minimum er én af hvert køn blandt de sidste tre kandidater i rekrutteringsprocessen. Politikken er formelt gældende for det danske datterselskab Carletti A/S, men grundlæggende ønskes den samme holdning afspejlet i koncernens øvrige virksomheder. Andelen af det underrepræsenterede køn i lederstillinger Carletti er ændret i forhold til sidste regnskabsår. Det vil sige at Carletti kønsfordeling i øvrige ledelsesniveauer pr. 31/12 2022 udgør 13 kvinder og 33 mænd.

Dataetik

Givesco A/S vurderer jf. §99d, at det for virksomheden og koncernen ikke er relevant at udarbejde en politik for dataetik. Virksomheden lægger i den forbindelse vægt på, at der alene i begrænset omfang indsamles og behandles data, og at der ikke anvendes nye teknologier som led i koncernens hovedaktivitet, og man ikke selv eller via eksterne leverandører foretager specifikke dataanalyser, evalueringer eller segmenteringer.

Ejerforhold

Selskabets aktiekapital ejes fuldt ud af Jens Eskildsen og hustru Mary Antonie Eskildsens Mindefond, 7323 Give.

Koncernforhold

Selskabets årsregnskab indgår i koncernregnskabet for Jens Eskildsen og hustru Mary Antonie Eskildsens Mindefond.

RESULTATOPGØRELSE FOR ÅRET 1. JANUAR TIL 31. DECEMBER 2022 - KONCERNEN

Note	<i>Alle beløb i tkr.</i>	<u>2021</u>
2	Nettoomsætning	3.464.305
5	Produktionsomkostninger	<u>-2.890.047</u>
	Bruttoresultat	574.258
5	Salgs- og distributionsomkostninger	-386.312
5	Administrationsomkostninger	-252.386
	Andre driftsindtægter	40.496
5	Andre driftsomkostninger	<u>-6.640</u>
	Resultat af primær drift	-30.584
7	Resultat af kapitalandele i kapitalinteresser	303.864
	Gevinst ved salg af finansielle anlægsaktiver	23.507
	Finansielle indtægter	43.555
9	Finansielle omkostninger	<u>-66.848</u>
	Resultat før skat	273.494
10	Skat af årets resultat	<u>-32.253</u>
	Årets resultat	<u><u>241.241</u></u>
Koncernens resultat fordeler sig således:		
	Aktionærer i Givisco A/S	233.015
	Minoritetsinteresser	<u>8.226</u>
	Årets resultat	<u><u>241.241</u></u>
		<u><u>276.756</u></u>

KONCERN BALANCE PR. 31. DECEMBER 2022

		31-12-2021	
<i>Alle beløb i tkr.</i>			
Note			
	AKTIVER		
	Anlægsaktiver		
11	Immaterielle anlægsaktiver		
	Software og licenser	5.645	5.811
	Patenter og varemærker	900	1.120
	Goodwill	80.003	97.807
	Andre immaterielle anlægsaktiver	34.093	43.660
		<u>120.641</u>	<u>148.398</u>
12,20	Materielle anlægsaktiver		
	Grunde og bygninger	571.498	554.468
	Produktionsanlæg og maskiner	333.260	348.703
	Driftsmateriel og inventar	43.524	48.420
	Materielle anlægsaktiver under opførelse	93.067	74.317
		<u>1.041.349</u>	<u>1.025.908</u>
	Finansielle anlægsaktiver		
7,20	Kapitalandele i kapitalinteresser	3.557.771	3.490.546
13	Lån vedr. leasingaktivitet	205	120
13	Lån til kapitalinteresser	50.358	12.776
13	Andre tilgodehavender	47.155	42.852
13	Andre finansielle aktiver	6.182	9.541
		<u>3.661.671</u>	<u>3.555.835</u>
	Anlægsaktiver i alt	<u>4.823.661</u>	<u>4.730.141</u>
	Omsætningsaktiver		
	Varebeholdninger		
	Råvarer og hjælpematerialer	236.994	187.227
	Fremstillede færdigvarer og handelsvarer	221.351	182.426
		<u>458.345</u>	<u>369.653</u>
	Tilgodehavender		
	Tilgodehavender fra salg af varer og tjenesteydelser	471.755	350.175
	Tilgodehavender hos kapitalinteresser	7.694	3.104
	Tilgodehavende selskabsskat	2.687	1.760
14	Skatteaktiv	25.336	33.107
	Andre tilgodehavender	68.929	179.638
	Periodeafgrænsningsposter	4.301	5.823
		<u>580.702</u>	<u>573.607</u>
	Værdipapirer	<u>3.065</u>	<u>2.570</u>
	Likvide beholdninger	<u>109.337</u>	<u>72.853</u>
	Omsætningsaktiver i alt	<u>1.151.449</u>	<u>1.018.683</u>
	AKTIVER I ALT	<u><u>5.975.110</u></u>	<u><u>5.748.824</u></u>

KONCERN BALANCE PR. 31. DECEMBER 2022

		<u>31-12-2021</u>	
<i>Alle beløb i tkr.</i>			
Note			
	PASSIVER		
	Egenkapital		
15	Selskabskapital	2.000	2.000
	Reserve for valutakurs reguleringer	-16.472	-5.367
	Reserve for sikringstransaktioner	327	-416
	Overført resultat	<u>3.547.570</u>	<u>3.507.273</u>
	Aktionærer i Givisco A/S' andel af egenkapital	<u>3.533.425</u>	<u>3.503.490</u>
	Minoritetsinteresser	<u>107.001</u>	<u>105.417</u>
	Egenkapital i alt	<u>3.640.426</u>	<u>3.608.907</u>
16	Hensatte forpligtelser		
	Udskudt skat	42.837	61.964
	Andre hensættelser	<u>406</u>	<u>1.073</u>
		<u>43.243</u>	<u>63.037</u>
	Gældsforpligtelser		
17	Langfristede gældsforpligtelser		
	Prioritetsgæld	63.455	56.920
	Bankgæld	10.421	3.909
	Finansielle leasingforpligtelser	71.693	36.453
	Andre langfristede forpligtelser	<u>25.126</u>	<u>14.765</u>
		<u>170.695</u>	<u>112.047</u>
	Kortfristede gældsforpligtelser		
17	Kortfristet del af langfristede gældsforpligtelser	126.248	32.315
	Bankgæld	1.307.573	1.433.146
	Leverandører af varer og tjenesteydelser	309.206	251.304
	Gæld til tilknyttede virksomheder	9.303	9.200
	Gæld til kapitalinteresser	26.006	24.303
	Periodeafgrænsningsposter	5.191	1.256
	Selskabsskat	29.758	5.657
	Anden gæld	<u>307.461</u>	<u>207.652</u>
		<u>2.120.746</u>	<u>1.964.833</u>
	Gældsforpligtelser i alt	<u>2.291.441</u>	<u>2.076.880</u>
	PASSIVER I ALT	<u><u>5.975.110</u></u>	<u><u>5.748.824</u></u>

- 1 Regnskabspraksis
- 3 Personaleforhold
- 4 Særlige poster
- 18 Honorar til moderselskabets revisor
- 20 Sikkerhedsstillelser, pantsætninger og eventualforpligtelser
- 21 Finansielle kontrakter
- 22 Nærtstående parter

EGENKAPITALOPGØRELSE FOR 1. JANUAR TIL 31. DECEMBER 2022 - KONCERNEN

Alle beløb i tkr.

	Selskabs- kapital	Reserve for valutakurs- reguleringer	Reserve for sikringstrans- aktioner	Overført resultat	I alt	Minoritets- interesser	Egenkapital I alt
Saldo 1. januar 2021	2.000	-3.501	-1.221	3.272.046	3.269.324	80.041	3.349.365
Ændring af anvendt regnskabspraksis	0	0	0	-107.300	-107.300	0	-107.300
	2.000	-3.501	-1.221	3.164.746	3.162.024	80.041	3.242.065
Udloddet udbytte	0	0	0	0	0	-3.000	-3.000
Valutakursreguleringer m.v. i dattervirksomheder	0	-1.165	0	0	-1.165	-559	-1.724
Kursreguleringer og andre egenkapitalreguleringer i kapitalinteresser	0	-701	0	93.160	92.459	0	92.459
Køb og salg af minoritetsandele	0	0	0	4.338	4.338	-5.046	-708
Tilgang ved køb af virksomheder	0	0	0	0	0	1.894	1.894
Reg. af finansielle instrumenter til dagsværdi	0	0	805	0	805	0	805
Årets resultat	0	0	0	245.029	245.029	32.087	277.116
Saldo 1. januar 2022	2.000	-5.367	-416	3.507.273	3.503.490	105.417	3.608.907
Udloddet udbytte	0	0	0	0	0	-12.639	-12.639
Valutakursreguleringer m.v. i dattervirksomheder	0	-9.532	0	0	-9.532	-2.946	-12.478
Kursreguleringer og andre egenkapitalreguleringer i kapitalinteresser	0	-1.573	0	-95.987	-97.560	0	-97.560
Værdiregulering af put-option	0	0	0	-76.633	-76.633	0	-76.633
Køb og salg af minoritetsandele	0	0	0	-20.098	-20.098	8.943	-11.155
Reg. af finansielle instrumenter til dagsværdi	0	0	743	0	743	0	743
Årets resultat	0	0	0	233.015	233.015	8.226	241.241
Saldo 31. december 2022	2.000	-16.472	327	3.547.570	3.533.425	107.001	3.640.426

PENGESTRØMSOPGØRELSE FOR 1. JANUAR TIL 31. DECEMBER 2022 - KONCERNEN

Alle beløb i tkr.	2021	
Note		
Årets resultat	241.241	286.381
Reguleringer:		
Af- og nedskrivninger	139.467	237.815
Finansielle poster netto	23.293	150.735
Hensættelser	-667	-2.814
Skat af årets resultat	32.253	38.272
Resultat af kapitalandele	-303.864	-335.330
Gevinst ved salg af finansielle anlægsaktiver	-23.507	-5.926
Øvrige reguleringer	5.851	-50.347
	<u>-127.174</u>	<u>-50.347</u>
Pengestrøm fra primær drift før ændring i driftskapital	114.067	318.786
Ændring i driftskapital:		
Varebeholdninger	-88.692	-4.111
Tilgodehavender fra salg	-121.580	-3.476
Tilgodehavender hos kapitalinteresser	-4.590	3.568
Andre tilgodehavender og periodeafgrænsningsposter	112.231	-95.995
Gæld til leverandører	57.902	19.378
Gæld til tilknyttede selskaber og kapitalinteresser	1.806	2.046
Anden gæld og periodeafgrænsningsposter	16.699	-95.184
Kursreguleringer og øvrige reguleringer m.v.	7.844	893
	<u>-18.380</u>	<u>893</u>
Pengestrøm fra primær drift	95.687	145.905
Betalte finansielle poster netto	-22.890	-11.875
Betalt selskabsskat	-20.434	-22.234
	<u>-20.434</u>	<u>-22.234</u>
Pengestrøm fra driften	52.363	111.796
Køb / Salg af virksomhedsandele netto	0	-19.591
Køb / Salg af immaterielle anlægsaktiver netto	-2.799	23.531
Køb / Salg af materielle anlægsaktiver netto	-143.920	-85.574
Køb / Salg af kapitalinteresser netto	-24.151	192
Køb / Salg af finansielle værdipapirer netto	3.344	8.970
Modtaget udbytte	151.958	137.585
Lån til kapitalinteresser	-15.924	-106.882
Øvrige lån m.v.	1.244	-209
	<u>1.244</u>	<u>-209</u>
Pengestrøm fra investeringer	-30.248	-41.978
Stigning/fald i langfristet gæld	152.581	-103.683
Stigning/fald i kort fristet gæld	-125.573	56.171
Udlodning til minoritetsinteresser	-12.639	-3.000
Køb/salg af minoritetsandele	0	-708
Øvrige lån m.v.	0	0
	<u>0</u>	<u>0</u>
Pengestrøm fra finansiering	14.369	-51.220
Årets pengestrøm	36.484	18.598
Likvide beholdninger, primo	72.853	48.808
Tilgang ved køb af virksomhedsandele	0	5.447
	<u>0</u>	<u>5.447</u>
Likvide beholdninger, ultimo	109.337	72.853

Pengestrømsopgørelsen kan ikke direkte udledes af koncernregnskabet.
Udviklingen i balanceposterne korrigeres for tilkøb og salg af virksomhedsandele.

RESULTATOPGØRELSE FOR ÅRET 1. JANUAR TIL 31. DEC. 2022 - MODERSELSKABET

		<u>2021</u>	
<i>Alle beløb i tkr.</i>			
Note			
6	Resultat af kapitalandele i dattervirksomheder	-105.352	-97.992
7	Resultat af kapitalandele i kapitalinteresser	334.143	326.218
	Gevinst ved salg af finansielle anlægsaktiver	0	1.839
5	Administrationsomkostninger	-15.754	-5.533
	Andre driftsindtægter	<u>3.270</u>	<u>280</u>
	Resultat før finansielle poster m.v.	216.307	224.812
8	Finansielle indtægter	20.246	26.441
9	Finansielle omkostninger	<u>-5.970</u>	<u>-9.823</u>
	Resultat før skat	230.583	241.430
10	Skat af årets resultat	<u>2.432</u>	<u>3.599</u>
	Årets resultat	<u><u>233.015</u></u>	<u><u>245.029</u></u>
	Forslag til resultatdisponering		
	Overført til reserve for nettoopskrivning efter indre værdis metode	228.791	228.226
	Overført resultat	<u>4.224</u>	<u>16.803</u>
		<u><u>233.015</u></u>	<u><u>245.029</u></u>

MODERSELSKABETS BALANCE PR. 31. DECEMBER 2022

		<u>31-12-2021</u>	
	<i>Alle beløb i tkr.</i>		
Note			
	AKTIVER		
	Anlægsaktiver		
12	Materielle anlægsaktiver		
	Driftsmateriel og inventar	<u>370</u>	<u>711</u>
	Finansielle anlægsaktiver		
6,20	Kapitalandele i dattervirksomheder	274.094	429.968
7,20	Kapitalandele i kapitalinteresser	3.485.329	3.387.795
13	Lån vedr. leasingaktivitet iøvrigt	205	120
13	Andre tilgodehavender	39.448	37.736
13	Andre kapitalandele	<u>5.000</u>	<u>5.000</u>
		<u>3.804.076</u>	<u>3.860.619</u>
	Anlægsaktiver i alt	<u>3.804.446</u>	<u>3.861.330</u>
	Omsætningsaktiver		
	Tilgodehavender		
	Tilgodehavender hos dattervirksomheder	63.642	89.409
	Tilgodehavender hos kapitalinteresser	10	0
14	Skatteaktiv	19.879	17.701
	Tilgodehavende selskabsskat	156	0
	Andre tilgodehavender	12.977	10.594
	Periodeafgrænsningsposter	<u>78</u>	<u>0</u>
		<u>96.742</u>	<u>117.704</u>
	Likvide beholdninger	<u>0</u>	<u>1</u>
	Omsætningsaktiver i alt	<u>96.742</u>	<u>117.705</u>
	AKTIVER I ALT	<u><u>3.901.188</u></u>	<u><u>3.979.035</u></u>

MODERSELSKABETS BALANCE PR. 31. DECEMBER 2022

		<u>31-12-2021</u>	
<i>Alle beløb i tkr.</i>			
Note			
PASSIVER			
Egenkapital			
15	Selskabskapital	2.000	2.000
	Reserve for nettoopskrivning efter indre værdis metode	2.065.778	2.085.582
	Overført resultat	<u>1.465.647</u>	<u>1.415.908</u>
	Egenkapital i alt	<u>3.533.425</u>	<u>3.503.490</u>
Hensættelser			
	Hensat vedr. negativ indre værdi af kapitalandele	<u>11.322</u>	<u>0</u>
Gældsforpligtelser			
Kortfristede gældsforpligtelser			
	Bankgæld	291.626	390.746
	Leverandører af varer og tjenesteydelser	999	2.943
	Gæld til tilknyttede virksomheder	28.453	28.932
	Skyldig selskabsskat	0	3.626
	Anden gæld	<u>35.363</u>	<u>49.298</u>
		<u>356.441</u>	<u>475.545</u>
	Gældsforpligtelser i alt	<u>356.441</u>	<u>475.545</u>
	PASSIVER I ALT	<u><u>3.901.188</u></u>	<u><u>3.979.035</u></u>

- 1 Regnskabspraksis
- 3 Personaleforhold
- 4 Særlige poster
- 20 Sikkerhedsstillelser, pantsætninger og eventualforpligtelser
- 22 Nærtstående parter

EGENKAPITALOPGØRELSE FOR 1. JANUAR TIL 31. DECEMBER 2022 - MODERSELSKABET

Alle beløb i tkr.

Note

	Selskabs- kapital	Reserve for nettoopskriv- ning efter indre værdis metode	Overført resultat	I alt
Saldo 1. januar 2021	2.000	2.000.814	1.266.510	3.269.324
Ændring af anvendt regnskabspraksis	0	-107.300	0	-107.300
	2.000	1.893.514	1.266.510	3.162.024
Kursreguleringer og andre egenkapitalreguleringer i dattervirksomheder	0	3.440	0	3.440
Kursreguleringer og andre egenkapitalreguleringer i kapitalinteresser	0	92.997	0	92.997
Modtaget udbytte fra datterselskaber og kapitalinteresser	0	-132.595	132.595	0
18 Årets resultat	0	228.226	16.803	245.029
Saldo 1. januar 2022	2.000	2.085.582	1.415.908	3.503.490
Kursreguleringer og andre egenkapitalreguleringer i dattervirksomheder	0	-109.835	0	-109.835
Kursreguleringer og andre egenkapitalreguleringer i kapitalinteresser	0	-93.245	0	-93.245
Modtaget udbytte fra datterselskaber og kapitalinteresser	0	-154.960	154.960	0
Overført	0	109.445	-109.445	0
18 Årets resultat	0	228.791	4.224	233.015
Saldo 31. december 2022	<u>2.000</u>	<u>2.065.778</u>	<u>1.465.647</u>	<u>3.533.425</u>

Noter til årsregnskabet

¹ Regnskabspraksis

Årsrapporten for GivESCO A/S for 2022 er aflagt i overensstemmelse med årsregnskabslovens bestemmelser for klasse C-virksomheder.

Ændring i anvendt regnskabspraksis

Den anvendte regnskabspraksis er ændret vedrørende koncernens regnskabsmæssige behandling af selskaber, som ikke er 100% ejet og hvor koncernen har en kontraktuel forpligtelse til at købe minoritetsinteressen (put-option).

Ændringen er sket som følge af, at kapitalinteressen A/S Schouw og Co. har ændret regnskabspraksis vedrørende samme forhold.

- Fremadrettet indregnes en finansiel forpligtelse svarende til dagsværdien med en tilsvarende reduktion af aktionærernes andel af egenkapitalen. Efterfølgende værdireguleringer af den finansielle forpligtelse indregnes på aktionærernes andel af egenkapitalen.
- Tidligere blev den finansielle forpligtelse til indregnet dagsværdi samtidigt med at der skete ophør med indregning af den tilhørende minoritetsinteresse. Forskellen mellem dagsværdien af den finansielle forpligtelse og den ophørte minoritetsinteresse blev indregnet i aktionærernes andel af egenkapitalen. Efterfølgende værdireguleringer af den finansielle forpligtelse blev indregnet på aktionærernes andel af egenkapitalen. Aftalte udbyttebetalinger relateret til put-optionen blev anset for en finansiel omkostning.

Den akkumulerede virkning af ovenstående ændring af anvendt praksis er

t.kr.	Koncernen		Moderselskab	
	2022	2021	2022	2021
Resultat før skat	5.727	-9.265	-1.027	-9.265
Skat af årets resultat	0	0		0
Årets resultat	<u>5.727</u>	<u>-9.265</u>	<u>-1.027</u>	<u>-9.265</u>
Aktionærernes andel af årets resultat	-1.027	-9.265		
Minoritetsinteressers andel af resultat	6.754	0		
	<u>5.727</u>	<u>-9.265</u>		
Balancen				
Anlægsaktiver	-267.373	-124.934	-293.125	-124.934
Omsætningsaktiver	0	0	0	0
Aktiver i alt	<u>-267.373</u>	<u>-124.934</u>	<u>-293.125</u>	<u>-124.934</u>
Aktionærernes andel af egenkapital	-293.125	-124.934	-293.125	-124.934
Minoritetsinteresser	25.752	0	-	-
	<u>-267.373</u>	<u>-124.934</u>	<u>-293.125</u>	<u>-124.934</u>
Hensatte forpligtelser	0	0	0	0
Gældsforpligtelser	0	0	0	0
Passiver i alt	<u>-267.373</u>	<u>-124.934</u>	<u>-293.125</u>	<u>-124.934</u>

Noter til årsregnskabet

1 fortsat

Bortset fra ovennævnte områder er årsregnskabet aflagt efter samme regnskabspraksis som sidste år. Sammenligningstal er tilrettet i balance, resultatopgørelse og noter for 2021.

Koncernregnskabet

Koncernregnskabet omfatter modervirksomheden Givisco A/S og dattervirksomheder, hvor Givisco A/S direkte eller indirekte besidder mere end 50% af stemmerettighederne eller på anden måde har bestemmende indflydelse. Virksomheder, hvori koncernen besidder mellem 20% og 50% af stemmerettighederne og udøver betydelig, men ikke bestemmende indflydelse, betragtes som kapitalinteresser, jf. koncernoversigten.

Koncernregnskabet er udarbejdet som et sammendrag af modervirksomhedens og de enkelte dattervirksomheders regnskaber opgjort efter koncernen regnskabspraksis, elimineret for koncerninterne indtægter og omkostninger, aktiebesiddelser, intern mellemværender og udbytter samt realiserede og urealiserede fortjenester ved transaktioner mellem de konsoliderede virksomheder. Urealiserede fortjenester ved transaktioner med kapitalinteresser elimineres i forhold til koncernens ejerandel i virksomheden. Urealiserede tab elimineres på samme måde som urealiserede fortjenester, i det omfang de ikke er udtryk for værdiforringelse.

I koncernregnskabet indregnes dattervirksomhedernes regnskabsposter 100%. Minoritetsinteressernes andel af årets resultat og af egenkapitalen i dattervirksomheder, der ikke ejes 100%, indgår som en del af koncernens resultat henholdsvis egenkapital, men præsenteres separat.

Virksomhedssammenslutninger

Nyerhvervede eller nystiftede virksomheder indregnes i koncernregnskabet fra anskaffelsestidspunktet. Solgte eller afviklede virksomheder indregnes i den konsoliderede resultatopgørelse frem til afståelsestidspunktet. Sammenligningstal korrigeres ikke for nyhvervede, solgte eller afviklede virksomheder.

Fortjeneste eller tab ved afhændelse af dattervirksomheder og kapitalinteresser opgøres som forskellen mellem afhændelssummen og den regnskabsmæssige værdi af nettoaktiver på salgstidspunktet inkl. ikke-afskrevet goodwill og forventede omkostninger til salg eller afvikling.

Ved køb af nye virksomheder anvendes overtagelsesmetoden, hvorefter de nytilkøbte virksomheders identificerede aktiver og forpligtelser måles til dagsværdi på erhvervelsestidspunktet. Omkostninger til omstruktureringer, som er indregnet i den overtagne virksomhed inden overtagelsesdagen og som ikke er aftalt som led i virksomhedsovertagelsen, indgår i overtagelsesbalancen og dermed fastlægges af goodwill. Omstruktureringer, der besluttet af den overtagende virksomhed, indregnes i resultatopgørelsen. Der tages hensyn til skatteeffekten af de foretagne omvurderinger.

Positive forskelsbeløb (goodwill) mellem kostpris og dagsværdi af overtagne identificerede aktiver og forpligtelser, indregnes under immaterielle aktiver og afskrives systematisk over resultatopgørelsen efter en individuel vurdering af den økonomiske levetid.

Negative forskelsbeløb (negativ goodwill) indregnes som en indtægt i resultatopgørelsen på overtagelsestidspunktet, når de almindelige betingelser for indregning af en indtægt er til stede.

Goodwill og negativ goodwill fra erhvervede virksomheder kan reguleres indtil 12 måneder efter overtagelsen.

Virksomheder der alene er overtaget med henblik på videresalg eller afvikling konsolideres ikke.

Noter til årsregnskabet

1 fortsat

Koncerninterne virksomhedssammenslutninger

Ved virksomhedssammenslutninger som køb og salg af kapitalandele, fusioner, spaltninger, tilførsel af aktiver og aktieombytninger m.v. ved deltagelse af virksomheder under modervirksomhedens kontrol anvendes book value-metoden, hvor sammenlægningen anses for gennemført på erhvervelsestidspunktet uden tilpasning af sammenligningstal. Forskelle mellem det aftalte vederlag og den erhvervede virksomheds regnskabsmæssige værdi indregnes på egenkapitalen.

Minoritetsinteresser

Ved første indregning måles minoritetsinteresser enten til dagsværdien af minoritetsinteressernes ejerandel eller til minoritetsinteressernes forholdsmæssige andel af dagsværdien af den overtagne virksomheds identificerbare aktiver, forpligtelser og eventualforpligtelser.

I førstnævnte tilfælde indregnes der således goodwill vedrørende minoritetsinteressernes ejerandel i den overtagne virksomhed, mens der i sidstnævnte tilfælde ikke indregnes goodwill vedrørende minoritetsinteressernes ejerandel. Måling af minoritetsinteresser vælges transaktion for transaktion og anføres i noterne i forbindelse med beskrivelsen af overtagne virksomheder.

I de tilfælde, hvor koncernen har datterselskaber, som ikke er 100% ejet og hvor koncernen har en kontraktuel forpligtelse til at købe minoritetsinteressen (put-option) indregnes en finansiel forpligtelse svarende til dagsværdien med en tilsvarende reduktion af aktionærernes andel af egenkapitalen. Efterfølgende værdireguleringer af den finansielle forpligtelse indregnes på aktionærernes andel af egenkapitalen.

Afledte finansielle instrumenter

Afledte finansielle instrumenter indregnes første gang i balancen til kostpris og måles efterfølgende til dagsværdi. Positive og negative dagsværdier af afledte finansielle instrumenter indgår i andre tilgodehavender henholdsvis anden gæld.

Ændringer i dagsværdi af afledte finansielle instrumenter, der er klassificeret som og opfylder kriterierne for sikringstransaktioner, indregnes i resultatopgørelsen sammen med ændringer i værdien af det sikrede aktiv eller den sikrede forpligtelse.

Ændringer i dagsværdi af afledte finansielle instrumenter, der er klassificeret som og opfylder betingelserne for sikring af fremtidige aktiver eller forpligtelser, indregnes i tilgodehavender eller gæld samt i egenkapitalen. Indtægter og omkostninger vedrørende sådanne sikringstransaktioner overføres ved realisation af det sikrede fra egenkapitalen til samme regnskabspost som det sikrede.

For afledte finansielle instrumenter, som ikke opfylder betingelserne for behandling som sikringsinstrumenter, indregnes ændringer i dagsværdi i resultatopgørelsen løbende.

Omregning af fremmed valuta

Transaktioner i fremmed valuta omregnes til transaktionsdagens kurs. Valutakursdifferencer, der opstår mellem transaktionsdagens kurs og kursen på betalingstidspunktet, indregnes i resultatopgørelsen som finansielle poster.

Noter til årsregnskabet

1 fortsat

Ved indregning af udenlandske virksomheder omregnes resultatopgørelserne til en gennemsnitlig valutakurs, og balanceposterne omregnes til balancedagens valutakurser. Kursdifferencer opstået ved omregning af disse virksomheders egenkapital ved årets begyndelse til balancedagens valutakurser samt ved omregning af resultatopgørelser fra gennemsnitskurser til balancedagens valutakurser, indregnes direkte i egenkapitalen.

Resultatopgørelsen

Nettoomsætning

Virksomheden har valgt IAS 11/IAS 18 som fortolkningsbidrag for indregning af omsætning. Som indtægtskriterium anvendes salgsmetoden. Nettoomsætningen måles ekskl. moms, afgifter og rabatter i forbindelse med salget.

Indtægter fra salg af handelsvarer og færdigvarer, indregnes i nettoomsætningen, når overgang af de væsentligste fordele og risici til køber har fundet sted, indtægten kan opgøres pålideligt og betaling forventes modtaget. Tidspunktet for overgang af de væsentligste fordele og risici tager udgangspunkt i standardiserede leveringsbetingelser baseret på Incoterms® 2010

Udviklingsomkostninger

Udgifter til løbende ajourføring og videreudvikling af produktsortiment og produktionsprocesser udgiftsføres som produktionsomkostninger i takt med afholdelsen. Udviklingsprojekter, der opfylder årsregnskabslovens betingelser, aktiveres og afskrives over den forventede brugstid, dog maksimalt 5 år.

Skat af årets resultat

Årets skat, der består af årets aktuelle skat og forskydning i udskudt skat, indregnes i resultatopgørelsen med den del, der kan henføres til årets resultat, og direkte i egenkapitalen med den del, der kan henføres til posteringer direkte i egenkapitalen.

Givesco A/S er sambeskattet med danske koncernselskaber, hvor ejerandelen direkte eller indirekte er større end 50%. Nettoskatten af den sambeskattede indkomst fordeles efter fuldfordelingsmetoden.

Udskudt skat hensættes af samtlige skattepligtige forskelle mellem regnskabsmæssige og skattemæssige værdier.

Segmentoplysninger

Koncernen har kun et primært segment bestående af nydelsesmidler. Der gives oplysning om koncernens omsætning fordelt på geografiske markeder.

Balancen

Immaterielle anlægsaktiver

Immaterielle anlægsaktiver måles til kostpris med fradrag af akkumulerede af- og nedskrivninger.

Software og licenser samt patenter og varemærker afskrives lineært over den forventede brugstid, der er fastsat til 5 år.

Noter til årsregnskabet

1 fortsat

Goodwill på nye investeringer afskrives over den vurderede økonomiske levetid, der fastlægges på baggrund af individuelle vurderinger. Goodwill afskrives lineært over afskrivningsperioden, der udgør maksimalt 10 år og er længst for strategisk erhvervede virksomheder med en stærk markedsposition og langsigtet indtjeningsprofil.

Den regnskabsmæssige værdi af goodwill vurderes løbende og nedskrives over resultatopgørelsen i de tilfælde, hvor genindvindingsværdien vurderes vedvarende at være væsentligt lavere.

Andre immaterielle anlægsaktiver afskrives over den forventede brugstid, der er fastsat til 4-10 år.

Materielle anlægsaktiver

Grunde og bygninger, produktionsanlæg og maskiner samt driftsmateriel og inventar måles til kostpris med fradrag af akkumulerede af- og nedskrivninger

Kostprisen omfatter anskaffelsesprisen samt omkostninger direkte tilknyttet anskaffelsen indtil det tidspunkt, hvor aktivet er klar til brug. Der afskrives ikke på grunde.

For finansielle leasingkontrakter opgøres kostprisen til laveste værdi af dagsværdi og nutidsværdien af de fremtidige leasingydelse. Ved beregning af nutidsværdien anvendes leasingaftalens interne rentefod som diskonteringsfaktor eller en tilnærmet værdi for denne.

Der foretages lineære afskrivninger over den forventede brugstid, baseret på følgende vurdering af aktivernes forventede brugstider:

Bygninger	8-50 år
Produktionsanlæg og maskiner	5-10 år
Driftsmateriel og inventar	3-8 år

Afskrivningsgrundlaget opgøres under hensyntagen til aktivets restværdi efter afsluttet brugstid og reduceres med eventuelle nedskrivninger. Afskrivningsperioden og restværdien fastsættes på anskaffelsestidspunktet og revurderes årligt. Overstiger restværdien aktivets regnskabsmæssige værdi, ophører afskrivning.

Ved ændring i afskrivningsperioden eller restværdien indregnes virkningen for afskrivninger fremadrettet som en ændring i regnskabsmæssigt skøn.

Afskrivninger samt fortjeneste og tab ved løbende udskiftning indregnes i resultatopgørelsen under henholdsvis produktions-, distributions-, administrations- samt andre driftsomkostninger.

Kapitalandele i dattervirksomheder og kapitalinteresser

Kapitalandele i dattervirksomheder og kapitalinteresser måles efter den indre værdi's metode. Virksomheden har valgt at anse indre værdi's metode som en konsoliderings metode ved indregning af dattervirksomheder.

Kapitalandele i dattervirksomheder og kapitalinteresser måles i balancen til den forholdsmæssige andel af virksomhedernes indre værdi opgjort efter moderselskabets regnskabspraksis med fradrag eller tillæg af urealiserede koncerninterne avancer og tab og med tillæg af resterende værdi af goodwill.

Noter til årsregnskabet

1 fortsat

Dattervirksomheder og kapitalinteresser med negativ regnskabsmæssig indre værdi måles til 0 kr., og et eventuelt tilgodehavende hos disse virksomheder nedskrives med moderselskabets andel af den negative indre værdi, i det omfang det vurderes uerholdeligt. Såfremt den regnskabsmæssige negative indre værdi overstiger tilgodehavendet, indregnes det resterende beløb under hensatte forpligtelser, i det omfang modervirksomheden har en retlig eller faktisk forpligtelse til at dække dattervirksomhedens underbalance.

Nettoopskrivning af kapitalandele i dattervirksomheder og kapitalinteresser overføres under egenkapitalen til reserve for nettoopskrivning efter den indre værdis metode, i det omfang den regnskabsmæssige værdi overstiger anskaffelsværdien.

Ved indregning af kapitalandele i dattervirksomheder anses indre værdi's metode som en konsolideringsmetode.

Ved køb af dattervirksomheder anvendes overtagelsesmetoden, jf. beskrivelse ovenfor under koncernregnskabet.

Andre kapitalandele

Andre kapitalandele måles til kostpris. Der nedskrives til eventuel lavere genindvindingsværdi.

Værdiforringelse af aktiver

Den regnskabsmæssige værdi af immaterielle og materielle aktiver samt kapitalandele i dattervirksomheder og kapitalinteresser vurderes årligt for indikationer på værdiforringelse, ud over det som udtrykkes ved afskrivning.

Foreligger der indikationer på værdiforringelse, foretages nedskrivningstest af hvert enkelt aktiv henholdsvis gruppe af aktiver. Der foretages nedskrivning til genindvindingsværdien, hvis denne er lavere end den regnskabsmæssige værdi.

Som genindvindingsværdi anvendes den højeste værdi af nettosalgspris og kapitalværdi. Kapitalværdien opgøres som nutidsværdien af de forventede nettopengestrømme fra anvendelsen af aktivet eller aktivgruppen og forventede nettopengestrømme ved salg af aktivet eller aktivgruppen efter endt brugstid.

Tidligere indregnede nedskrivninger tilbageføres, når begrundelsen for nedskrivningen ikke længere består. Nedskrivninger på goodwill tilbageføres ikke.

Varebeholdninger

Råvarer og hjælpematerialer samt handelsvarer måles til kostpris efter FIFO-metoden eller nettorealiseringsværdi, hvor denne er lavere.

Egenproducerede varer måles til kostpris, omfattende direkte medgåede materialer og produktionsomkostninger med tillæg af indirekte produktionsomkostninger eller nettorealiseringsværdi, hvor denne er lavere.

Tilgodehavender

Virksomheden har valgt IAS 39 som fortolkningsbidrag for nedskrivninger af finansielle tilgodehavender. Tilgodehavender indregnes til amortiseret kostpris, der som udgangspunkt svarer til nominel værdi. Der nedskrives i nødvendigt omfang til imødegåelse af risiko for tab.

Værdipapirer

Noter til årsregnskabet

1 fortsat

Børsnoterede værdipapirer, indregnet under omsætningsaktiver, måles til dagsværdi på balancedagen.

Egenkapital

Reserve for nettoopskrivning efter den indre værdis metode

Reserve for nettoopskrivning efter indre værdi omfatter nettoopskrivning af kapitalandele i dattervirksomheder og kapitalinteresser i forhold til kostpris.

Reserven kan elimineres ved underskud, realisation af kapitalandele eller ændring i regnskabsmæssige skøn.

Reserven kan ikke indregnes med et negativt beløb.

Reserve for sikringstransaktioner

Reserve for sikringstransaktioner indeholder den akkumulerede nettoændring i dagsværdien af sikringstransaktioner, der opfylder kriterierne for sikring af fremtidige betalingsstrømme, og hvor den sikrede transaktion endnu ikke er realiseret. Reserven opløses, når den sikrede transaktion realiseres, hvis de sikrede pengestrømme ikke længere forventes realiseret, eller sikringsforholdet ikke længere er effektivt. Reserven repræsenterer ikke en selskabsretlig binding og kan derfor udgøre et negativt beløb.

Reserve for valutakursreguleringer

Reserve for valutakursreguleringer omfatter andel af valutakursdifferencer, opstået ved omregning af regnskaber for enheder med en anden funktionel valuta end danske kroner, kursreguleringer vedrørende aktiver og forpligtelser, der udgør en del af virksomhedens nettoinvesteringer i sådanne enheder, og kursreguleringer vedrørende sikringstransaktioner, der valutakurssikrer virksomhedens nettoinvesteringer i sådanne enheder. Reserven opløses ved afhændelse af udenlandske enheder, eller hvis betingelserne for effektiv sikring ikke længere er til stede. Når kapitalandele i dattervirksomheder og kapitalinteresser i moderselskabets regnskab er omfattet af bindingskravet i reserven for nettoopskrivning efter den indre værdis metode, vil valutakursreguleringer i stedet indgå i denne egenkapitalreserve.

Udbytte

Foreslået udbytte indregnes som en forpligtelse på tidspunktet for vedtagelse på den ordinære generalforsamling (deklareringstidspunktet). Udbytte, som forventes udbetalt for året, vises som en særskilt post under egenkapitalen.

Gældsforpligtelser

Gæld til realkreditinstitutter og banker indregnes ved lånoptagelse til det modtagne provenu efter fradrag af afholdte transaktionsomkostninger. I efterfølgende perioder måles de finansielle forpligtelser til amortiseret kostpris, svarende til den kapitaliserede værdi ved anvendelse af den effektive rente, således at forskellen mellem provenuet og den nominelle værdi indregnes i resultatopgørelsen over låneperioden.

I finansielle forpligtelser indregnes tillige den kapitaliserede restleasingforpligtelse på finansielle leasingkontrakter.

Noter til årsregnskabet

1 fortsat

Øvrige gældsforpligtelser indregnes til amortiseret kostpris, der som udgangspunkt svarer til nominal værdi.

Periodeafgrænsningsposter

Periodeafgrænsningsposter, indregnet under forpligtelser, omfatter negativ goodwill, jf. beskrivelsen under konsolideringspraksis, og modtagne betalinger vedrørende indtægter i de efterfølgende år.

Pengestrømsopgørelse

Pengestrømsopgørelsen for koncernen opstilles efter den indirekte metode med udgangspunkt i årets resultat.

Pengestrømsopgørelsen viser koncernens pengestrømme fordelt på drifts-, investerings- og finansieringsaktivitet for året, årets forskydning i nettolikviditet samt koncernens nettolikviditet ved årets begyndelse og slutning.

Pengestrømme fra driftsaktivitet opgøres som koncernens andel af resultatet reguleret for ikke-kontante driftsposter, ændring i driftskapital samt betalt selskabsskat.

Pengestrømme fra investeringsaktivitet omfatter betaling i forbindelse med køb og salg af virksomheder og aktiviteter samt køb og salg af immaterielle, materielle og finansielle anlægsaktiver.

Pengestrømme fra finansieringsaktivitet omfatter betalinger til og fra aktionærer og omkostninger forbundet hermed samt optagelse af lån og afdrag på rentebærende gæld.

Likvider omfatter likvide beholdninger på statusdagen.

NOTER TIL ÅRSREGNSKABET

Alle beløb i tkr.

2 Segmentoplysninger KONCERNEN

Nettoomsætning	2022	2021
Skandinavien	1.341.099	1.236.575
Øvrig EU	1.753.668	1.523.504
Øvrig verden	369.838	232.197
I alt	<u>3.464.605</u>	<u>2.992.276</u>

3 Personaleforhold KONCERNEN

	2022	2021
Lønninger og gager	525.838	501.333
Pensionsbidrag	44.037	40.174
Udgifter til social sikring	62.911	61.815
	<u>632.786</u>	<u>603.322</u>

Koncernen har i regnskabsåret gennemsnitligt beskæftiget 1.777 medarbejdere (2021: 1.854 medarbejdere).
Honorar til moderselskabets direktion og bestyrelse udgør 3.618 tkr. (2021: 3.624 tkr.).

MODERSELSKABET

Lønninger og gager	2.470	2.705
Pensionsbidrag	54	0
Udgifter til social sikring	2	0
	<u>2.526</u>	<u>2.705</u>

Moderselskabet har gennemsnitligt beskæftiget 1 medarbejder (2021: 0 medarbejdere udover direktionen).
Honorar til direktionen og bestyrelsens honorar udgør 2.134 tkr. (2021: 3.026 tkr.).

4 Særlige poster KONCERNEN

	2022	2021
Erstatning fra brand	33.042	92.874
Gevinst ved salg af nettoaktiver	0	37.493
Nedskrivning af goodwill	0	-48.591
Nedskrivning af tilgodehavende hos kapitalinteresser	0	-148.323
	<u>33.042</u>	<u>-66.547</u>

Særlige poster er indregnet i følgende poster i resultatopgørelsen:

Produktionsomkostninger	0	-48.591
Andre driftsindtægter	33.042	210.834
Andre driftsomkostninger	0	-70.971
Resultat af kapitalandele i kapitalinteresser	0	-9.496
Finansielle omkostninger	0	-148.323
	<u>33.042</u>	<u>-66.547</u>

MODERSELSKABET

Under andre driftsindtægter indgår erstatning fra brand med 1.136 tkr., og under resultat af kapitalandele i dattervirksomheder 31.906 tkr.

5 Af- og nedskrivninger KONCERNEN

	2022	2021
Af- og nedskrivningerne indgår under følgende poster:		
Andre driftsomkostninger	1.084	50.587
Produktionsomkostninger	110.562	144.064
Distributionsomkostninger	16.441	17.619
Administrationsomkostninger	11.380	25.545
	<u>139.467</u>	<u>237.815</u>

MODERSELSKABET

Af- og nedskrivningerne indgår under følgende poster:
Administrationsomkostninger

	<u>341</u>	<u>348</u>
--	------------	------------

NOTER TIL ÅRSREGNSKABET

Alle beløb i tkr.

6 Kapitalandele i dattervirksomheder MODERSELSKABET

	Ejer- andel	Selskabs- kapital	Egen- kapital	Resultat- andel	Regnskabs- mæssig værdi
Dattervirksomheder					
Givesco Bakery A/S, Vejle	100%	10.000	-37.780	-95.192	0
Givesco Ejendomme A/S, Vejle	100%	500	6.232	1.042	6.232
Danish Industrial Equipment A/S, Vejle	100%	5.000	167.159	6.847	167.159
Carletti A/S, Aarhus	50%	4.000	201.404	7.289	100.703
Aquavia SRL, Rumænien	100%	90.750 kRON	-7.484	-25.338	0
Pan Europe N.V., Belgien	100%			0	0
Der henvises i øvrigt til koncernoversigten				<u>-105.352</u>	<u>274.094</u>
Kostpris 1. januar 2022					743.232
Årets tilgang					0
Årets afgang					<u>0</u>
Kostpris 31. december 2022					<u>743.232</u>
Værdireguleringer 1. januar 2022					-441.373
Udloddet udbytte					-4.000
Egenkapitalreguleringer					-109.835
Overført fra kapitalinteresse					142.448
Andel af årets resultat				<u>-105.352</u>	<u>-105.352</u>
Værdireguleringer 31. december 2022				<u>-105.352</u>	<u>-518.112</u>
Overført til modregning i tilgodehavender					37.652
Overført til hensættelser vedr. negativ indre værdi					<u>11.322</u>
Regnskabsmæssig værdi 31. december 2022					<u><u>274.094</u></u>
Resultat af kapitalandele i dattervirksomheder				<u><u>-105.352</u></u>	
Resultat af kapitalandele i dattervirksomheder specificeres således:					
Resultat før skat				-105.347	
Af- og nedskrivning goodwill				<u>0</u>	
Skat af årets resultat				<u>-105.347</u>	
				<u>-5</u>	
				<u><u>-105.352</u></u>	

NOTER TIL ÅRSREGNSKABET

Alle beløb i tkr.

7 Kapitalandele i kapitalinteresser KONCERNEN

	Ejer- andel	Selskabs- kapital	Egen- kapital	Resultat- andel	Regnskabs- mæssig værdi
Kapitalinteresser					
A/S SCHOUW & CO., Aarhus	28%	255.000	10.348.000	251.863	3.009.995
Kuchenmeister GMBH, Tyskland	28%	4.957 tEUR	1.115.475	36.851	316.621
F.M.J. A/S, Aarhus	50%	10.400	77.833	19.125	38.917
J.R. Fanex, Polen	50%	50 tPLN	152.635	13.952	76.318
Sam Mills BIH, Rumænien	50%	396.874 tRON		0	0
Sam Mills International, Rumænien	50%	125 tRON		0	7.596
Kunst Bake Limited, Hong Kong	50%	11.038 tHKD	12.028	7.712	6.014
Jacobsens Bakery Ltd A/S, Hedensted	49,9%	12.500 tDKK	80.582	-4.554	54.602
Dessert Factory SA, Belgien	50%	1.888 tEUR		-462	0
SweetCo SRL	33%	25.500 tEUR	-15.983	-21.518	0
Grocon Holding ApS, Vejle	50%	40 tDKK	22.160	-11.272	10.974
Vejle Stadion Tårn Holding II Aps, Vejle	33,33%	126 tDKK	-21.891	-185	851
Andre ass. virksomheder				12.352	35.882
				<u>303.864</u>	<u>3.557.770</u>
Kostpris 1. januar 2022					796.934
Årets tilgang					79.163
Tilbageført vedr. solgte kapitalandele					<u>-19.940</u>
Kostpris 31. december 2022					<u>856.157</u>
Værdireguleringer 1. januar 2022					2.572.558
Effekt af ændret regnskabspraksis					<u>-124.934</u>
					2.447.624
Tilbageført vedr. solgte kapitalandele					3.954
Modregnet vedr. intern avance					-47.027
Udloddet udbytte					-151.958
Egenkapitalreguleringer					-97.559
Andel af årets resultat				<u>303.864</u>	<u>303.864</u>
Værdireguleringer 31. december 2022				<u>303.864</u>	<u>2.458.898</u>
Regnskabsmæssig værdi før modregning					3.315.055
Overført til modregning					<u>242.715</u>
Regnskabsmæssig værdi 31. december 2022					<u><u>3.557.770</u></u>
Heraf goodwill					<u><u>33.103</u></u>
Resultat af kapitalandele i kapitalinteresser				<u>303.864</u>	
Resultat af kapitalandele i kapitalinteresser specificeres således:					
Resultat før skat				443.442	
Af- og nedskrivning goodwill				<u>-17.118</u>	
				426.324	
Skat af årets resultat				<u>-122.460</u>	
				<u><u>303.864</u></u>	

Den resterende goodwill vedrører koncernens investeringer i Kuchenmeister. Denne anses for at være af strategisk betydning for koncernen.

Under hensyn til virksomhedernes forventede planer om forøgelse af aktiviteter og stigning i indtjening er den økonomiske levetid for goodwill vedr. Kuchenmeister blevet fastsat til 20 år.

I årets tilgang indgår goodwill med 5.483 tkr. som er afskrevet i året.

NOTER TIL ÅRSREGNSKABET

Alle beløb i tkr.

7 Kapitalandele i kapitalinteresser (fortsat) MODERSELSKABET

	Ejer- andel	Selskabs- kapital	Egen- kapital	Resultat- andel	Regnskabs- mæssig værdi
Kapitalinteresser					
A/S SCHOUW & CO., Aarhus	28%	255.000	10.348.000	251.863	3.009.995
Kuchenmeister GMBH, Tyskland	28%	4.957 tEUR	1.115.475	36.851	316.621
F.M.J. A/S, Aarhus	50%	10.400	77.833	19.125	38.917
J.R. Fanex, Polen	50%	50 tPLN	152.635	13.952	76.318
Sam Mills BIH, Rumænien	50%	396.874 tRON		0	0
Sam Mills International, Rumænien	50%	125 tRON		0	7.596
Andre ass. virksomheder				12.352	35.882
				<u>334.143</u>	<u>3.485.329</u>
Kostpris 1. januar 2022					656.756
Årets tilgang					7.596
Årets afgang					<u>0</u>
Kostpris 31. december 2022					<u>664.352</u>
Opskrivninger 1. januar 2022					2.618.586
Effekt af ændret regnskabspraksis					<u>-124.934</u>
					2.493.652
Udloddet udbytte					-150.960
Egenkapitalreguleringer					-93.245
Andel af årets resultat				334.143	<u>334.143</u>
Opskrivninger 31. december 2022				<u>334.143</u>	<u>2.583.590</u>
Regnskabsmæssig værdi					3.247.942
Overført til modregning i tilgodehavender					<u>237.387</u>
Regnskabsmæssig værdi 31. december 2022					<u><u>3.485.329</u></u>
Heraf goodwill					<u><u>12.834</u></u>
Resultat af kapitalandele i kapitalinteresser				<u><u>334.143</u></u>	
Resultat af kapitalandele i kapitalinteresser specificeres således:					
Resultat før skat				461.504	
Af- og nedskrivning goodwill				<u>-5.878</u>	
				455.626	
Skat af årets resultat				<u>-121.483</u>	
				<u><u>334.143</u></u>	

Den resterende goodwill vedrører virksomhedens investering i Kuchenmeister. Denne anser for at være af strategisk betydning for virksomheden. Under hensyn til virksomhedens forventede planer om forøgelse af aktiviteter og stigning i indtjening er den økonomiske levetid for goodwill blevet fastsat til 20 år.

NOTER TIL ÅRSREGNSKABET

Alle beløb i tkr.

8 Finansielle indtægter	2022	2021
MODERSELSKABET		
Finansielle indtægter, tilknyttede virksomheder	11.862	14.017
Øvrige finansielle indtægter	8.384	12.424
	<u>20.246</u>	<u>26.441</u>
9 Finansielle omkostninger		
KONCERNEN		
Finansielle omkostninger, moderfond	148	91
Nedskrivning af tilgodehavende hos kapitalinteresse	0	148.323
Øvrige finansielle omkostninger	66.700	35.515
	<u>66.848</u>	<u>183.929</u>
MODERSELSKABET		
Finansielle omkostninger, tilknyttede virksomheder	400	205
Nedskrivning af tilgodehavende hos kapitalinteresse	0	5.045
Øvrige finansielle omkostninger	5.570	4.573
	<u>5.970</u>	<u>9.823</u>
10 Skat af årets resultat		
KONCERNEN		
Skat af årets resultat fremkommer således:		
Årets aktuelle skat	40.914	21.058
Årets regulering udskudt skat	-11.464	15.206
Regulering af skat vedrørende tidligere år	2.803	2.008
	<u>32.253</u>	<u>38.272</u>
MODERSELSKABET		
Skat af årets resultat fremkommer således:		
Årets regulering udskudt skat	2.178	-1.611
Årets aktuelle skat	1.394	5.268
Regulering af skat vedrørende tidligere år	-1.140	-58
	<u>2.432</u>	<u>3.599</u>

Der påhviler ikke selskabet udskudte eller latente skatteforpligtelser pr. 31. december 2022.

NOTER TIL ÅRSREGNSKABET

Alle beløb i tkr.

11 Immaterielle anlægsaktiver KONCERNEN

	Software og licenser	Patenter og varemærker	Goodwill	Andre immaterielle aktiver
Kostpris 1. januar 2022	16.218	12.134	326.376	93.221
Reklassifikation	3.247	0	0	0
Valutakursregulering	-140	-10	-2.384	-4.887
Årets tilgang	1.240	0	700	873
Årets afgang	0	0	-19.388	-20
Anskaffelsessum 31. december 2022	20.565	12.124	305.304	89.187
Afskrivninger 1. januar 2022	-10.407	-11.014	-228.569	-49.561
Reklassifikation	-2.138	0	0	0
Valutakursregulering	140	10	1.580	3.279
Afskrivninger på afhændede aktiver	0	0	19.380	14
Årets af- og nedskrivninger	-2.515	-220	-17.692	-8.826
Afskrivninger 31. december 2022	-14.920	-11.224	-225.301	-55.094
Regnskabsmæssig værdi 31. december 2022	5.645	900	80.003	34.093
Afskrives lineært over	3-5 år	5 år	5-20 år	4-5 år

Begrundelse for afskrivningsperioder for goodwill

Alle virksomhedens nuværende investeringer i dattervirksomheder foretaget i perioden fremtil 2014 anses at være af strategisk betydning for koncernen. Af hensyn til de forventede planer blev den økonomiske levetid oprindeligt fastsat til 20 år. Denne afskrivningsprofil er fastholdt.

De væsentligste investeringer i goodwill efter 2014 vedrører Almondy AB og Heede Bolcher A/S. Goodwill vedrørende disse investeringer afskrives over 10 år, da de anses for at være af strategisk betydning.

NOTER TIL ÅRSREGNSKABET

Alle beløb i tkr.

12 Materielle anlægsaktiver KONCERNEN

	Grunde og bygninger	Produktions anlæg og maskiner	Driftsmateriel og inventar	Materielle anlægsaktiver under udførelse
Kostpris 1. januar 2022	796.215	1.250.609	137.953	77.081
Overførsler	23.957	30.587	2.536	-57.080
Valutakursregulering	-13.159	-26.951	-1.686	-1.556
Årets tilgang	28.685	39.246	5.482	76.522
Årets afgang	-3.421	-30.481	-3.762	-1.900
Kostpris 31. december 2022	<u>832.277</u>	<u>1.263.010</u>	<u>140.523</u>	<u>93.067</u>
Afskrivninger 1. januar 2022	-241.747	-901.906	-89.533	-2.764
Overførsler	0	-3.164	0	3.164
Valutakursregulering	3.519	20.446	768	-400
Afskrivning på solgte anlægsaktiver	3.213	28.065	3.025	0
Årets af- og nedskrivninger	-25.764	-73.191	-11.259	0
Afskrivninger 31. december 2022	<u>-260.779</u>	<u>-929.750</u>	<u>-96.999</u>	<u>0</u>
Regnskabsmæssig værdi 31. december 2022	<u>571.498</u>	<u>333.260</u>	<u>43.524</u>	<u>93.067</u>
Heraf leasingaktiver	<u>0</u>	<u>77.684</u>	<u>826</u>	<u>18.596</u>
Afskrives lineært over	<u>8 - 50 år</u>	<u>5 - 10 år</u>	<u>3 - 8 år</u>	

MODERSELSKABET

	Driftsmateriel og inventar
Kostpris 1. januar 2022	2.011
Tilgang	0
Årets afgang	-77
Kostpris 31. december 2022	<u>1.934</u>
Afskrivninger 1. januar 2022	-1.300
Afskrivning på solgte anlægsaktiver	77
Årets afskrivninger	-341
Afskrivninger 31. december 2022	<u>-1.564</u>
Regnskabsmæssig værdi 31. december 2022	<u>370</u>
Afskrives lineært over	<u>5 år</u>

NOTER TIL ÅRSREGNSKABET

Alle beløb i tkr.

13 Finansielle aktiver

KONCERNEN	Lån til kapital- interesser	Lån vedr. leasing- aktivitet i øvrigt	Andre tilgode- havender	Andre finansielle aktiver	
Kostpris 1. januar 2022	396.496	120	42.852	9.525	
Kursregulering	-891	0	0	2	
Årets tilgang	62.251	230	8.693	240	
Årets afdrag	-13.940	-145	-4.390	-3.586	
Kostpris 31. december 2022	443.916	205	47.155	6.181	
Værdireguleringer 1. januar 2022	-383.720	0	0	16	
Årets op- / nedskrivning	-9.850	0	0	-15	
Årets afgang værdireguleringer	12	0	0	0	
Værdireguleringer 31. december 2022	-393.558	0	0	1	
Regnskabsmæssig værdi 31. december 2022	50.358	205	47.155	6.182	
der specificeres således:					
Tilgodehavender der forfalder i 2023	3.742	120	2.937		
Tilgodehavender der forfalder indenfor 2 - 5 år	0	85	0		
Tilgodehavender der forfalder efter 5 år	46.616	0	44.218		
	50.358	205	47.155		
MODERSELSKABET		Lån vedr. leasing- aktivitet i øvrigt	Lån til kapital- interesser	Andre tilgode- havender	Andre kapitalandele
Kostpris 1. januar 2022	120	242.432	37.736	5.000	
Overført fra dattervirksomhed	0	139.890	0	0	
Valutakursregulering	0	-691	0	0	
Årets tilgang	230	0	5.632	0	
Årets afdrag	-145	-12	-3.920	0	
Kostpris 31. december 2022	205	381.619	39.448	5.000	
Værdireguleringer 1. januar 2022	0	-242.432	0	0	
Overført fra dattervirksomhed	0	-142.447	0	0	
Årets op- / nedskrivning	0	3.248	0	0	
Årets afgang værdireguleringer	0	12	0	0	
Værdireguleringer 31. december 2022	0	-381.619	0	0	
Regnskabsmæssig værdi 31. december 2022	205	0	39.448	5.000	
der specificeres således:					
Tilgodehavender der forfalder i 2023	120	0	0		
Tilgodehavender der forfalder indenfor 2 - 5 år	85	0	0		
Tilgodehavender der forfalder efter 5 år	0	0	39.448		
	205	0	39.448		

Moderselskabet er forpligtet til en yderligere investering af 5 mio. kr i andre kapitalandele

NOTER TIL ÅRSREGNSKABET

Alle beløb i tkr.

14 Skatteaktiv KONCERNEN	2022	2021
Skatteaktiv 1. januar	33.107	22.074
Tilgang ved køb af virksomhedsandel	0	685
Årets forskydning	-7.771	10.348
Skatteaktiv 31. december	<u>25.336</u>	<u>33.107</u>

Skatteaktivet vedrører i hovedsagen fremførselsberettigede underskud og forventes realiseret indenfor 3 år.

MODERSELSKABET	2022	2021
Skatteaktiv 1. januar	17.701	19.312
Årets forskydning	2.178	-1.611
Skatteaktiv 31. december	<u>19.879</u>	<u>17.701</u>

Skatteaktivet vedrører fremførselsberettigede underskud og forventes realiseret indenfor 3 år.

15 Aktiekapital

Selskabets aktiekapital er fordelt på aktier á 1.000.000 kr. og multipla heraf. Aktiekapitalen har været uændret de seneste 5 år.

16 Hensatte forpligtelser KONCERNEN	Andre hensættelser	Udskudt skat
Saldo 1. januar 2022	1.073	61.964
Årets regulering	236	-19.127
Saldo 31. december 2022	<u>1.309</u>	<u>42.837</u>

17 Langfristede gældsforpligtelser

Gældsforpligtelser vedrører primært gæld til realkreditinstitutioner og banker. Gældsforpligtelserne forfalder efter nedenstående orden

KONCERNEN	2022	2021
Indenfor 1 år	126.248	32.315
Mellem 1 og 5 år	98.878	67.646
Efter 5 år	71.817	44.401
	<u>296.943</u>	<u>144.362</u>

18 Honorar til EY KONCERNEN	2022	2021
Lovpligtig revision	2.214	1.944
Skattemæssig rådgivning	290	249
Andre ydelser	561	1.492
	<u>3.065</u>	<u>3.685</u>

NOTER TIL ÅRSREGNSKABET

Alle beløb i tkr.

19 Resultatdisponering MODERSELSKABET

	2022	2021
Forslag til resultatdisponering:		
Overført til reserve for nettoopskrivning efter indre værdis metode	228.791	228.226
Overført resultat	4.224	16.803
	<u>233.015</u>	<u>245.029</u>

20 Sikkerhedsstillelser, pantsætninger og eventualforpligtelser KONCERNEN

Kapitalandel i kapitalinteresser med en regnskabsmæssig værdi på 3.009.995 tkr. er deponeret til sikkerhed for bankgæld.

I grunde og bygninger med regnskabsmæssig værdi på 237.811 tkr. er der udover prioritetsgæld og anlægslån på 71.236 tkr. tinglyst ejerpantebreve på 58.889 tkr. til sikkerhed for gæld til kreditinstitutter.

Til sikkerhed for bankgæld på 119.287 tkr og 66.000 t.PLN, er der afgivet pant i grunde og bygninger, hvis regnskabsmæssige værdi udgør 216.795 tkr.

Virksomhedspant over for pengeinstitut i flere datterselskaber i Danmark, Tyskland og Polen.

Koncernen har kautioneret for øvrige virksomheder med DKK 13,5m.

Koncernens selskaber har indgået operationelle leaingskontrakter med en nominal reastleasingydelse på 19.969 tkr. Selskaberne har indgået huslejekontrakter med en samlet huslejeforpligtelse i uopsigelsesperioden på 29.715 tkr.

MODERSELSKABET

Kapitalandel i kapitalinteresser med en regnskabsmæssig værdi på 3.009.995 tkr. er deponeret til sikkerhed for bankgæld i moderselskabet og datterselskaber.

Kapitalandele i dattervirksomheder med en regnskabsmæssig værdi på 100.703 tkr. er deponeret til sikkerhed for bankgæld i moderselskabet og datterselskaber.

Selskabet har over for bank kautioneret for danske dattervirksomheder Danish Industrial Equipment A/S for DKK 20 m, Givesco Bakery A/S for DKK 360 m, Givesco Ejendomme A/S for DKK 20 m, Dina Foods ApS DKK 5,15m, Coronet Cake Company ApS for DKK 41 m, Carletti A/S og dennes datterselskaber for DKK 180 m og EUR 10,52 m samt Givesco Services A/S for DKK 3 m.

Selskabet har over for kreditinstitut kautioneret for dattervirksomheden Märkische Tiefkuhlkost GmbH og dennes dattervirksomheder for ialt EUR 54,9 m.

Selskabet har overfor kreditinstitut kautioneret for dattervirksomhederne Bäckerei Dahlhoff Sp Zoo for PLN 5 m og EUR 0,5m, Vittles Food Ltd for GBP 1,3 m og Smålandsmunken AB og dennes svenske datterselskaber for SEK 161,4 m.

Selskabet er sambeskattet med de danske datterselskaber. Som administrationsselskab hæfter selskabet ubegrænset og solidarisk med datterselskaberne for danske selskabsskatter og kildeskatter på udbytte inden for sambeskatningskredsen. De sambeskattede selskabers samlede kendte nettoforpligtelse på skyldige selskabsskatter og kildeskatter på udbytte udgør 0 tkr. pr. 31. december 2022. Eventuelle senere korrektioner af sambeskatningsindkomst og kildeskat m.v. vil kunne medføre, at selskabets hæftelse udgør

NOTER TIL ÅRSREGNSKABET

Alle beløb i tkr.

21 Finansielle kontrakter KONCERN

Koncernen afdækker forventede valutarisici vedrørende varekøb i henholdsvis PLN og DKK i det først-kommende år med terminskontrakter.

	Løbetid	Kontraktmæssig værdi		Gevinst/tab indregnet på egenkapital	
		2022	2021	2022	2021
Valutaterminskontrakter, DKK / PLN	0-12 mdr	30.000	30.000	743	757
				743	757

Koncernen afdækker renterisici ved hjælp af renteswaps, der omlægger variabel rente til fast rente og rentecaps, der fastlægger et renteloft på lån med variabel rente.

	Løbetid	Hovedstol		Gevinst/tab indregnet på egenkapital	
		2022	2021	2022	2021
Renteswaps	0	0	0	0	48
				0	48

22 Nærtstående parter

Nærtstående parter med bestemmende indflydelse er: Jens Eskildsen og hustru Mary Antonie Eskildsens Mindefond.

t.DKK	2022	2021
KONCERN		
Salg af varer og ydelser, kapitalinteresser	24.501	26.127
Salg af aktiver, kapitalinteresser	0	50.000
Køb af varer og ydelser, kapitalinteresser	120.244	95.312
Modtaget udbytte, kapitalinteresser	151.958	137.585
Finansielle indtægter, kapitalinteresser	5.439	3.464
Finansielle omkostninger, tilknyttede virksomheder	148	91
Finansielle omkostninger, direktion/bestyrelse og virksomheder kontrolleret af disse	482	1.040
Tilgodehavender, kapitalinteresser	58.052	15.880
Gæld, tilknyttede virksomheder	9.303	9.200
Gæld, kapitalinteresser	26.006	24.303
Gæld direktion/bestyrelse og virksomheder kontrolleret af disse	34.426	48.771
MODER		
Salg af varer og ydelser, kapitalinteresser	20	166
Køb af ydelser, tilknyttede virksomheder	3.635	315
Modtaget udbytte, tilknyttede virksomheder	4.000	0
Modtaget udbytte, kapitalinteresser	150.960	132.595
Finansielle indtægter, tilknyttede virksomheder	11.862	14.017
Finansielle omkostninger, tilknyttede virksomheder	400	205
Finansielle omkostninger, direktion/bestyrelse og virksomheder kontrolleret af disse	482	1.040
Tilgodehavender, tilknyttede virksomheder	93.810	89.409
Tilgodehavender, kapitalinteresser	6.619	0
Gæld, tilknyttede virksomheder	27.224	28.932
Gæld direktion/bestyrelse og virksomheder kontrolleret af disse	33.938	48.771

Oplysning om ledelsesvederlag

Oplysninger om vederlag til ledelsen fremgår af note 3, Personaleforhold.