
Holger Christiansen A/S

Hedelundvej 13, DK-6705 Esbjerg Ø

Årsrapport for 1. januar - 31. december 2019

Annual Report for 1 January - 31 December 2019

CVR-nr. 88 02 16 14

Årsrapporten er fremlagt og
godkendt på selskabets ordi-
nære generalforsamling
den 26/5 2020

*The Annual Report was
presented and adopted at
the Annual General
Meeting of the Company
on 26/5 2020*

Lars Almosetoft
Dirigent
*Chairman of the General
Meeting*



pwc

Indholdsfortegnelse

Contents

Side
Page

Påtegninger

Management's Statement and Auditor's Report

Ledelsespåtegning 1
Management's Statement

Den uafhængige revisors revisionspåtegning 2
Independent Auditor's Report

Ledelsesberetning

Management's Review

Selskabsoplysninger 7
Company Information

Koncernoversigt 8
Group Chart

Hoved- og nøgletal 9
Financial Highlights

Ledelsesberetning 11
Management's Review

Årsregnskab

Financial Statements

Resultatopgørelse 1. januar - 31. december 16
Income Statement 1 January - 31 December

Balance 31. december 17
Balance Sheet 31 December

Egenkapitalopgørelse 20
Statement of Changes in Equity

Pengestrømsopgørelse 1. januar - 31. december 21
Cash Flow Statement 1 January - 31 December

Noter til årsregnskabet 23
Notes to the Financial Statements

Ledelsespåtegning

Management's Statement

Bestyrelse og direktion har dags dato behandlet og godkendt årsrapporten for regnskabsåret 1. januar - 31. december 2019 for Holger Christiansen A/S.

Årsrapporten er aflagt i overensstemmelse med årsregnskabsloven.

Årsregnskabet giver efter vores opfattelse et retvisende billede af selskabets aktiver, passiver og finansielle stilling pr. 31. december 2019 samt af resultatet af selskabets aktiviteter og pengestrømme for 2019.

Ledelsesberetningen indeholder efter vores opfattelse en retvisende redegørelse for de forhold, beretningen omhandler.

Årsrapporten indstilles til generalforsamlingens godkendelse.

The Executive Board and Board of Directors have today considered and adopted the Annual Report of Holger Christiansen A/S for the financial year 1 January - 31 December 2019.

The Annual Report is prepared in accordance with the Danish Financial Statements Act.

In our opinion the Financial Statements give a true and fair view of the financial position at 31 December 2019 of the Company and of the results of the Company operations and cash flows for 2019.

In our opinion, Management's Review includes a true and fair account of the matters addressed in the Review.

We recommend that the Annual Report be adopted at the Annual General Meeting.

Esbjerg, den 26. maj 2020
Esbjerg, 26 May 2020

Direktion

Executive Board

Lars Almosetoft
adm. direktør
CEO

Gitte Kristensen

Norman Binde

Bestyrelse

Board of Directors

Holger Hellmich
formand
Chairman

Martina Johanna Kirchner

Ralf Fiedler

Johnny Højfeldt Hvidfeldt
medarbejderrepræsentant
Staff Representative

Vita Zenner
medarbejderrepræsentant
Staff Representative

Den uafhængige revisors revisionspåtegning

Independent Auditor's Report

Til kapitalejerne i Holger Christiansen A/S

Konklusion

Det er vores opfattelse, at årsregnskabet giver et retvisende billede af selskabets aktiver, passiver og finansielle stilling pr. 31. december 2019 samt af resultatet af selskabets aktiviteter og pengestrømme for regnskabsåret 1. januar - 31. december 2019 i overensstemmelse med årsregnskabsloven.

Vi har revideret årsregnskabet for Holger Christiansen A/S for regnskabsåret 1. januar - 31. december 2019, der omfatter resultatopgørelse, balance, egenkapitalopgørelse, pengestrømsopgørelse og noter, herunder anvendt regnskabspraksis ("regnskabet").

Grundlag for konklusion

Vi har udført vores revision i overensstemmelse med internationale standarder om revision og de yderligere krav, der er gældende i Danmark. Vores ansvar ifølge disse standarder og krav er nærmere beskrevet i revisionspåtegningens afsnit "Revisors ansvar for revisionen af regnskabet". Vi er uafhængige af selskabet i overensstemmelse med internationale etiske regler for revisorer (IESBA's Etiske regler) og de yderligere krav, der er gældende i Danmark, ligesom vi har opfyldt vores øvrige etiske forpligtelser i henhold til disse regler og krav. Det er vores opfattelse, at det opnåede revisionsbevis er tilstrækkeligt og egnet som grundlag for vores konklusion.

Udtalelse om ledelsesberetningen

Ledelsen er ansvarlig for ledelsesberetningen.

Vores konklusion om regnskabet omfatter ikke ledelsesberetningen, og vi udtrykker ingen form for kon-

To the Shareholders of Holger Christiansen A/S

Opinion

In our opinion, the Financial Statements give a true and fair view of the financial position of the Company at 31 December 2019 and of the results of the Company's operations and cash flows for the financial year 1 January - 31 December 2019 in accordance with the Danish Financial Statements Act.

We have audited the Financial Statements of Holger Christiansen A/S for the financial year 1 January - 31 December 2019, which comprise income statement, balance sheet, statement of changes in equity, cash flow statement and notes, including a summary of significant accounting policies ("the Financial Statements").

Basis for opinion

We conducted our audit in accordance with International Standards on Auditing (ISAs) and the additional requirements applicable in Denmark. Our responsibilities under those standards and requirements are further described in the "Auditor's responsibilities for the audit of the Financial Statements" section of our report. We are independent of the Company in accordance with the International Ethics Standards Board for Accountants' Code of Ethics for Professional Accountants (IESBA Code) and the additional requirements applicable in Denmark, and we have fulfilled our other ethical responsibilities in accordance with these requirements. We believe that the audit evidence we have obtained is sufficient and appropriate to provide a basis for our opinion.

Statement on Management's Review

Management is responsible for Management's Review.

Our opinion on the Financial Statements does not cover Management's Review, and we do not express

Den uafhængige revisors revisionspåtegning

Independent Auditor's Report

klusion med sikkerhed om ledelsesberetningen.

I tilknytning til vores revision af regnskabet er det vores ansvar at læse ledelsesberetningen og i den forbindelse overveje, om ledelsesberetningen er væsentligt inkonsistent med regnskabet eller vores viden opnået ved revisionen eller på anden måde synes at indeholde væsentlig fejlinformation.

Vores ansvar er derudover at overveje, om ledelsesberetningen indeholder krævede oplysninger i henhold til årsregnskabsloven.

Baseret på det udførte arbejde er det vores opfattelse, at ledelsesberetningen er i overensstemmelse med årsregnskabet og er udarbejdet i overensstemmelse med årsregnskabslovens krav. Vi har ikke fundet væsentlig fejlinformation i ledelsesberetningen.

Ledelsens ansvar for regnskabet

Ledelsen har ansvaret for udarbejdelsen af et årsregnskab, der giver et retvisende billede i overensstemmelse med årsregnskabsloven. Ledelsen har endvidere ansvaret for den interne kontrol, som ledelsen anser for nødvendig for at udarbejde et regnskab uden væsentlig fejlinformation, uanset om denne skyldes besvigelser eller fejl.

Ved udarbejdelsen af regnskabet er ledelsen ansvarlig for at vurdere selskabets evne til at fortsætte driften; at oplyse om forhold vedrørende fortsat drift, hvor dette er relevant; samt at udarbejde regnskabet på grundlag af regnskabsprincippet om fortsat drift, medmindre ledelsen enten har til hensigt at likvidere selskabet, indstille driften eller ikke har andet realistisk alternativ end at gøre dette.

any form of assurance conclusion thereon.

In connection with our audit of the Financial Statements, our responsibility is to read Management's Review and, in doing so, consider whether Management's Review is materially inconsistent with the Financial Statements or our knowledge obtained during the audit, or otherwise appears to be materially misstated.

Moreover, it is our responsibility to consider whether Management's Review provides the information required under the Danish Financials Statements Act.

Based on the work we have performed, in our view, Management's Review is in accordance with the Financial Statements and has been prepared in accordance with the requirements of the Danish Financial Statements Act. We did not identify any material misstatement in Management's Review.

Management's responsibilities for the Financial Statements

Management is responsible for the preparation of financial statements that give a true and fair view in accordance with the Danish Financial Statements Act, and for such internal control as Management determines is necessary to enable the preparation of financial statements that are free from material misstatement, whether due to fraud or error.

In preparing the Financial Statements, Management is responsible for assessing the Company's ability to continue as a going concern, disclosing, as applicable, matters related to going concern and using the going concern basis of accounting in preparing the Financial Statements unless Management either intends to liquidate the Company or to cease operations, or has no realistic alternative but to do so.

Den uafhængige revisors revisionspåtegning

Independent Auditor's Report

Revisors ansvar for revisionen af regnskabet

Vores mål er at opnå høj grad af sikkerhed for, om regnskabet som helhed er uden væsentlig fejlinformation, uanset om denne skyldes besvigelser eller fejl, og at afgive en revisionspåtegning med en konklusion. Høj grad af sikkerhed er et højt niveau af sikkerhed, men er ikke en garanti for, at en revision, der udføres i overensstemmelse med internationale standarder om revision og de yderligere krav, der er gældende i Danmark, altid vil afdække væsentlig fejlinformation, når sådan findes. Fejlinformationer kan opstå som følge af besvigelser eller fejl og kan betragtes som væsentlige, hvis det med rimelighed kan forventes, at de enkeltvis eller samlet har indflydelse på de økonomiske beslutninger, som brugerne træffer på grundlag af regnskabet.

Som led i en revision, der udføres i overensstemmelse med internationale standarder om revision og de yderligere krav, der er gældende i Danmark, foretager vi faglige vurderinger og opretholder professionel skepsis under revisionen. Herudover:

- Identificerer og vurderer vi risikoen for væsentlig fejlinformation i regnskabet, uanset om denne skyldes besvigelser eller fejl, udformer og udfører revisionshandlinger som reaktion på disse risici samt opnår revisionsbevis, der er tilstrækkeligt og egnet til at danne grundlag for vores konklusion. Risikoen for ikke at opdage væsentlig fejlinformation forårsaget af besvigelser er højere end ved væsentlig fejlinformation forårsaget af fejl, idet besvigelser kan omfatte sammensværgelser, dokumentfalsk, bevidste udeladelser, vildledning eller tilsidesættelse af intern kontrol.
- Opnår vi forståelse af den interne kontrol med relevans for revisionen for at kunne udforme revisionshandlinger, der er passende efter omstændighederne, men ikke for at kunne udtrykke en konklusion om effektiviteten af selskabets interne kon-

Auditor's responsibilities for the audit of the Financial Statements

Our objectives are to obtain reasonable assurance about whether the Financial Statements as a whole are free from material misstatement, whether due to fraud or error, and to issue an auditor's report that includes our opinion. Reasonable assurance is a high level of assurance, but is not a guarantee that an audit conducted in accordance with ISAs and the additional requirements applicable in Denmark will always detect a material misstatement when it exists. Misstatements can arise from fraud or error and are considered material if, individually or in the aggregate, they could reasonably be expected to influence the economic decisions of users taken on the basis of these Financial Statements.

As part of an audit conducted in accordance with ISAs and the additional requirements applicable in Denmark, we exercise professional judgement and maintain professional scepticism throughout the audit. We also:

- Identify and assess the risks of material misstatement of the Financial Statements, whether due to fraud or error, design and perform audit procedures responsive to those risks, and obtain audit evidence that is sufficient and appropriate to provide a basis for our opinion. The risk of not detecting a material misstatement resulting from fraud is higher than for one resulting from error as fraud may involve collusion, forgery, intentional omissions, misrepresentations, or the override of internal control.
- Obtain an understanding of internal control relevant to the audit in order to design audit procedures that are appropriate in the circumstances, but not for the purpose of expressing an opinion on the effectiveness of the Company's internal

Den uafhængige revisors revisionspåtegning

Independent Auditor's Report

trol.

- Tager vi stilling til, om den regnskabspraksis, som er anvendt af ledelsen, er passende, samt om de regnskabsmæssige skøn og tilknyttede oplysninger, som ledelsen har udarbejdet, er rimelige.
- Konkluderer vi, om ledelsens udarbejdelse af regnskabet på grundlag af regnskabsprincippet om fortsat drift er passende, samt om der på grundlag af det opnåede revisionsbevis er væsentlig usikkerhed forbundet med begivenheder eller forhold, der kan skabe betydelig tvivl om selskabets evne til at fortsætte driften. Hvis vi konkluderer, at der er en væsentlig usikkerhed, skal vi i vores revisionspåtegning gøre opmærksom på oplysninger herom i regnskabet eller, hvis sådanne oplysninger ikke er tilstrækkelige, modificere vores konklusion. Vores konklusioner er baseret på det revisionsbevis, der er opnået frem til datoen for vores revisionspåtegning. Fremtidige begivenheder eller forhold kan dog medføre, at selskabet ikke længe kan fortsætte driften.
- Tager vi stilling til den samlede præsentation, struktur og indhold af regnskabet, herunder noteoplysningerne, samt om regnskabet afspejler de underliggende transaktioner og begivenheder på en sådan måde, at der gives et retvisende billede heraf.

Vi kommunikerer med den øverste ledelse om blandt andet det planlagte omfang og den tidsmæssige placering af revisionen samt betydelige revisionsmæssige observationer, herunder eventuelle betydelige mangler i intern kontrol, som vi identificerer under revisionen.

control.

- Evaluate the appropriateness of accounting policies used and the reasonableness of accounting estimates and related disclosures made by Management.
- Conclude on the appropriateness of Management's use of the going concern basis of accounting in preparing the Financial Statements and, based on the audit evidence obtained, whether a material uncertainty exists related to events or conditions that may cast significant doubt on the Company's ability to continue as a going concern. If we conclude that a material uncertainty exists, we are required to draw attention in our auditor's report to the related disclosures in the Financial Statements or, if such disclosures are inadequate, to modify our opinion. Our conclusions are based on the audit evidence obtained up to the date of our auditor's report. However, future events or conditions may cause the Company to cease to continue as a going concern.
- Evaluate the overall presentation, structure and contents of the Financial Statements, including the disclosures, and whether the Financial Statements represent the underlying transactions and events in a manner that gives a true and fair view.

We communicate with those charged with governance regarding, among other matters, the planned scope and timing of the audit and significant audit findings, including any significant deficiencies in internal control that we identify during our audit.

Den uafhængige revisors revisionspåtegning *Independent Auditor's Report*

Esbjerg, den 26. maj 2020
Esbjerg, 26 May 2020

PricewaterhouseCoopers
Statsautoriseret Revisionspartnerselskab
CVR-nr. 33 77 12 31

Morten Jørgensen
statsautoriseret revisor
State Authorised Public Accountant
mne32806

Alex Nyholm
statsautoriseret revisor
State Authorised Public Accountant
mne28667

Selskabsoplysninger

Company Information

Selskabet
The Company

Holger Christiansen A/S
Hedelundvej 13
DK-6705 Esbjerg Ø

Telefon: + 45 76143300
Telephone:
Telefax: + 45 76143333
Facsimile:
E-mail: info.aarm@dk.bosch.com
E-mail:
Hjemmeside: www.hc-cargo.dk
Website:

CVR-nr.: 88 02 16 14
CVR No:
Regnskabsperiode: 1. januar - 31. december
Financial period: 1 January - 31 December
Hjemstedskommune: Esbjerg
Municipality of reg. office: Esbjerg

Bestyrelse
Board of Directors

Holger Hellmich, formand (*Chairman*)
Martina Johanna Kirchner
Ralf Fiedler
Johnny Højfeldt Hvidfeldt
Vita Zenner

Direktion
Executive Board

Lars Almosetoft
Gitte Kristensen
Norman Binde

Revision
Auditors

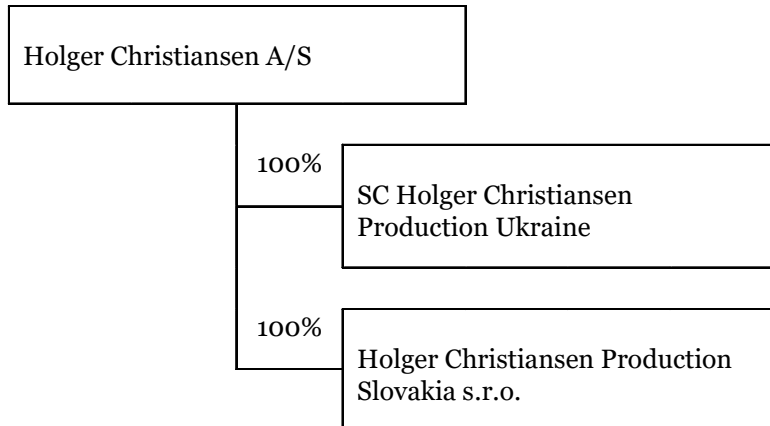
PricewaterhouseCoopers
Statsautoriseret Revisionspartnerselskab
Esbjerg Brygge 28
DK-6700 Esbjerg

Koncernoversigt

Group Chart

Moderselskab
Parent Company

**Konsoliderede
dattervirksomheder**
Consolidated subsidiaries



Hoved- og nøgletal

Financial Highlights

Set over en 5-årig periode kan selskabets udvikling beskrives ved følgende hoved- og nøgletal:

Seen over a five-year period, the development of the Company is described by the following financial highlights:

	2019	2018	2017	2016	2015
	Mio. EUR	Mio. EUR	Mio. EUR	Mio. EUR	Mio. EUR
Hovedtal					
Key figures					
Resultat					
Profit/loss					
Nettoomsætning	69	75	76	76	83
<i>Revenue</i>					
Resultat af ordinær primær drift	-1	2	4	6	4
<i>Operating profit/loss</i>					
Resultat af finansielle poster	0	-1	0	1	2
<i>Net financials</i>					
Årets resultat	0	1	5	6	4
<i>Net profit/loss for the year</i>					
Balance					
Balance sheet					
Balancesum	54	63	65	64	65
<i>Balance sheet total</i>					
Egenkapital	11	13	24	25	24
<i>Equity</i>					
Pengestrømme					
Cash flows					
Pengestrømme fra:					
<i>Cash flows from:</i>					
- driftsaktivitet	7	-4	2	10	1
<i>- operating activities</i>					
- investeringsaktivitet	0	-1	-2	-2	0
<i>- investing activities</i>					
heraf investering i materielle anlægsaktiver	-1	-1	0	0	0
<i>including investment in property, plant and equipment</i>					
- finansieringsaktivitet	-7	-5	0	-6	-26
<i>- financing activities</i>					
Årets forskydning i likvider	0	-10	0	2	-25
<i>Change in cash and cash equivalents for the year</i>					
Antal medarbejdere	246	252	250	255	270
<i>Number of employees</i>					
Nøgletal i %					
Ratios					

Hoved- og nøgletal

Financial Highlights

	2019	2018	2017	2016	2015
	Mio. EUR	Mio. EUR	Mio. EUR	Mio. EUR	Mio. EUR
Overskudsgrad <i>Profit margin</i>	-1,4%	2,7%	5,3%	7,9%	4,8%
Afkastningsgrad <i>Return on assets</i>	-1,9%	3,2%	6,2%	9,4%	6,2%
Soliditetsgrad <i>Solvency ratio</i>	20,4%	20,6%	36,9%	39,1%	36,9%

Nøgletallene er udarbejdet i overensstemmelse med Den Danske Finansanalytikerforenings anbefalinger og vejledning. Der henvises til definitioner i afsnittet om regnskabspraksis.

The ratios have been prepared in accordance with the recommendations and guidelines issued by the Danish Society of Financial Analysts. For definitions, see under accounting policies.

Ledelsesberetning

Management's Review

Årsrapporten for Holger Christiansen A/S for 2019 er udarbejdet i overensstemmelse med årsregnskabslovens bestemmelser for store virksomheder i regnskabsklasse C.

Væsentligste aktiviteter

Holger Christiansen A/S er en del af den verdensomspændende Bosch koncern. Selskabets hovedaktivitet er salg af automotive komponenter.

Udvikling i året

Selskabets resultatopgørelse for 2019 udviser et underskud på TEUR 391, og selskabets balance pr. 31. december 2019 udviser en egenkapital på TEUR 11.101.

Året der gik og opfølgning på sidste års forventede udvikling

Udviklingen i selskabet har været negativ. Dette skyldes hovedsageligt at selskabet har påbegyndt lukningen af to salgsselskaber. Omkostninger til denne lukning er medtaget i årsrapporten for 2019.

Markedsrisici

Virksomhedens branche- og forretningsmæssige risici vurderes ikke som særlige, men udgør en almindelig risiko for påvirkningen af virksomheden.

Financial Statements of Holger Christiansen A/S for 2019 has been prepared in accordance with the provisions of the Danish Financial Statements Act applying to large enterprises of reporting class C.

Key activities

Holger Christiansen A/S is a member of the worldwide Bosch Group. The group's principal activity consist in sale of auto electrical components.

Development in the year

The income statement of the Company for 2019 shows a loss of kEUR 391, and at 31 December 2019 the balance sheet of the Company shows equity of kEUR 11.101.

The past year and follow-up on development expectations from last year

The development in the company has been negative. This is mainly due to the fact that the company has started the closure of two sales companies. Costs for this closure are included in the 2019 annual report.

Market risks

The risk of the company according to the line of business is not considered as especially riskfilled but will compose a normal risk to the development of the company.

Ledelsesberetning

Management's Review

Valutarisici

Aktiviteter i udlandet medfører, at resultat, pengestrømme og egenkapital påvirkes af kurs- og renteutviklingen for en række valutaer. Det er selskabets valutapolitik at afdække kursrisikoen via valutaterminforretninger, hvor det findes nødvendigt.

Der indgås ikke spekulative valutadispositioner.

Kursrisici, der relaterer sig til investeringer i dattervirksomheder i udlandet, afdækkes som hovedregel ikke, idet det er selskabets opfattelse, at en løbende kurssikring af sådanne langsigtede investeringer ikke vil være optimal ud fra en samlet risiko- og omkostningsmæssig betragtning.

Kreditrisici

Holger Christiansen A/S er udelukkende finansieret gennem det ultimative moderselskab, Robert Bosch GmbH, Tyskland og har således ikke fremmed lånekapital. Holger Christiansen A/S foretager ikke spekulation i andre eksterne virksomheder eller øvrige værdipapirer. Den finansielle risiko må betegnes som lav.

Målsætninger og forventninger for det kommende år

Det er ledelsens vurdering, at selskabet står godt rustet til at imødekomme fremtidige udfordringer. Det forventes, at omsætningen i det kommende år vil være på niveau med tidligere år.

Forskning og udvikling

Udviklingsaktiviteterne hos Holger Christiansen A/S består i løbende udvikling af det ERP system, der blev taget i brug i 2018.

Foreign exchange risks

Activities abroad cause earnings, cash flows and equity to be affected by the exchange rate and interest rate developments for a number of currencies. It is the company's foreign exchange policy to hedge the exchange rate risk through currency forward transactions where it is necessary.

There are no speculative currency deposits.

Currency risks related to investments in subsidiaries abroad are generally not hedged as it is the company's view that an ongoing hedging of such long-term investments will not be optimal from a risk- and cost based consideration.

Credit risks

Holger Christiansen A/S is only financed via the final mother company, Robert Bosch GmbH, Germany and does not at all use external capital. Holger Christiansen A/S does not invest in external companies and other bonds. The financial risk must be assessed as low.

Targets and expectations for the year ahead

Management is of the opinion that the group is well prepared for the years to come. The company expects the revenue in the coming year to be on a level with previous years.

Research and development

The development projects at Holger Christiansen A/S consist in the continuous development of the ERP system, that was put into use in 2018.

Ledelsesberetning

Management's Review

Redegørelse for samfundsansvar

Holger Christiansen A/S med tilhørende datterselskaber er forankret i de lande, hvor de enkelte selskaber er repræsenteret. Koncernen ser det, som en del af sit forretningsgrundlag at drive sine forretningsområder på en samfundsmæssig ansvarlig måde, og overholde lovgivningen om menneske rettigheder, miljø- og klimamæssige forhold mv. samt bekæmpelse af korrupsion og bestikkelse.

Bosch koncernen har forpligtet sig til at følge, følgende 8 af FNs 17 Verdensmål for bæredygtighed og udvikling.

- Bæredygtige byer og lokalsamfund
- Klimaindsats
- Industri, innovation og infrastruktur
- Anstændige jobs og økonomisk vækst
- Ligestilling mellem kønnene
- Kvalitetsuddannelse
- Ansvarligt forbrug og produktion
- Sundhed og trivsel

Hvert år udgiver Bosch en rapport om bæredygtighed. Denne rapport er tilgængelig fra www.bosch.com.

Koncernen har fokus på miljøet og prøver således at begrænse energiforbruget forbundet med driften, ligesom der fokuseres miljørigtig genanvendelse af de affaldsprodukter, som opstår ved driften af koncernen. Koncernens miljøpolitik er ligeledes tilgængelig på www.bosch.com.

Fælles for alle tiltag er, at de skal være med til at understrege Bosch, herunder Holger Christiansen A/S med tilhørende datterselskabers position som etisk bæredygtig koncern overfor kunder,

Statement of corporate social responsibility

Holger Christiansen A / S with associated subsidiaries is rooted in the countries where the individual companies are represented. As part of its business foundation, the Group sees to it that it operates its business areas in a socially responsible manner, and complies with the legislation on human rights, environmental and climate issues, etc. and the fight against corruption and bribery.

The Bosch Group has committed itself to follow the following 8 of the UN's 17 goals for sustainability and development.

- Sustainable cities and communities
- Climate action
- Industry, innovation and infrastructure
- Decent jobs and economic growth
- Gender equality
- Quality education
- Responsible consumption and production
- Health and well-being.

Every year, Bosch publishes a report on sustainability. This report is available from www.bosch.com.

The Group focuses on the environment and thus tries to limit the energy consumption associated with the operation, as well as focusing on environmentally sound recycling of the waste products that arise from the operation of the Group. The Group's environmental policy is also available at www.bosch.com.

All of which are part of emphasizing Bosch, including Holger Christiansen A / S, with its subsidiaries' position as an ethically sustainable group towards customers, employees, suppliers and

Ledelsesberetning

Management's Review

medarbejder, leverandører og myndigheder.

Redegørelse for kønsmæssig sammensætning

Selskabet og Bosch som helhed arbejder på at øge antallet af kvindelige ledere og har på baggrund heraf opstillet konkrete måltal for andelen af det underrepræsenterede køn på bestyrelsesposter for at sikre den rette kønsmæssige sammensætning.

Der har i 2019 været ændringer i bestyrelsen, således at fordelingen i den generalforsamlingsvalgte bestyrelsen nu er 33,33/66,67 uden medarbejderrepræsentanter. Medtages de to medarbejderrepræsentanter er fordelingen 40/60. Dette indfrier målet om, at minimum 25 % af de generalforsamlingsvalgte bestyrelsesmedlemmer skal være kvinder i 2020, og der foreligger derfor ikke længere en underrepræsentation.

For at opfylde målsætningen om flere kvindelige ledere på øvrige ledelsesniveauer. I forbindelse med ansættelse og rekruttering til ledelsesposter er målet, at der skal være både mandlige og kvindelige kandidater. Der er generelt fokus på, at virksomheden rekrutterer de bedste kandidater til alle stillinger i virksomheden. På ledelsens øvrige ledelsesniveauer er der en kønsfordelingen på 30/70.

Usikkerhed ved indregning og måling

Der er ikke forekommet usikkerhed ved indregning og måling i årsrapporten.

authorities.

Statement on gender composition

The company and Bosch in general are engaged on increasing the number of female managers, and thus concrete target figures were set up for the number of the under-represented sex at the seats on the board of directors to ensure a correct management composition as to sex in general.

In 2019 there have been changes to the Board of Directors. The Board of Directors has been replaced, so that the distribution in the Board of Directors elected by the General Meeting is now 33.33 / 66.67 without employee representatives. If the two employee representatives are included, the distribution is 40/60. This fulfills the goal that at least 25% of the board members elected by the general meeting must be women in 2020, and there is therefore no longer an under-representation.

To meet the goal of more female managers at other management levels. In connection with recruitment and recruitment for management posts, the goal is to have both male and female candidates. There is a general focus on the company recruiting the best candidates for all positions in the company. At management's other management levels, there is a gender distribution of 30/70.

Uncertainty relating to recognition and measurement

Recognition and measurement in the Annual Report have not been subject to any uncertainty.

Ledelsesberetning

Management's Review

Usædvanlige forhold

Selskabets aktiver, passiver og finansielle stilling pr. 31. december 2019 samt resultatet af selskabets aktiviteter og pengestrømme for 2019 er ikke påvirket af usædvanlige forhold.

Begivenheder efter balancedagen

Selskabet forventer at udbruddet af Covid-19 vil påvirke den automobile sektor og herved også Holger Christiansen A/S. Det er endnu uvist hvor stor påvirkning udbruddet vil have for virksomhedens aktiviteter i 2020.

Unusual events

The financial position at 31 December 2019 of the Company and the results of the activities and cash flows of the Company for the financial year for 2019 have not been affected by any unusual events.

Subsequent events

The company expect that the break out of Covid-19 will affect the automotive sector and hereby also Holger Christiansen A/S. At this point in time we do not know the full effect for the company in 2020.

Resultatopgørelse 1. januar - 31. december

Income Statement 1 January - 31 December

	Note	2019 EUR 1.000	2018 EUR 1.000
Nettoomsætning <i>Revenue</i>	2	68.600	75.080
Ændring i lagre af færdigvarer, varer under fremstilling og handelsvarer <i>Change in inventories of finished goods, work in progress and goods for resale</i>		4.978	-2.588
Andre driftsindtægter <i>Other operating income</i>		32	0
Omkostninger til råvarer og hjælpematerialer <i>Expenses for raw materials and consumables</i>		-54.653	-49.645
Andre eksterne omkostninger <i>Other external expenses</i>		-3.048	-3.587
Bruttoresultat <i>Gross profit/loss</i>		15.909	19.260
Personaleomkostninger <i>Staff expenses</i>	3	-15.179	-15.782
Af- og nedskrivninger af immaterielle og materielle anlægsaktiver <i>Depreciation, amortisation and impairment of intangible assets and property, plant and equipment</i>		-1.550	-1.052
Resultat før finansielle poster <i>Profit/loss before financial income and expenses</i>		-820	2.426
Indtægter af kapitalandele i dattervirksomheder <i>Income from investments in subsidiaries</i>		327	-456
Finansielle indtægter <i>Financial income</i>	4	234	718
Finansielle omkostninger <i>Financial expenses</i>	5	-809	-1.123
Resultat før skat <i>Profit/loss before tax</i>		-1.068	1.565
Skat af årets resultat <i>Tax on profit/loss for the year</i>	6	677	-788
Årets resultat <i>Net profit/loss for the year</i>		-391	777

Balance 31. december

Balance Sheet 31 December

Aktiver

Assets

	Note	2019 EUR 1.000	2018 EUR 1.000
Færdiggjorte udviklingsprojekter <i>Completed development projects</i>		2.348	3.241
Immaterielle anlægsaktiver <i>Intangible assets</i>	7	2.348	3.241
Grunde og bygninger <i>Land and buildings</i>		4.752	4.998
Produktionsanlæg og maskiner <i>Plant and machinery</i>		1.571	1.728
Materielle anlægsaktiver <i>Property, plant and equipment</i>	8	6.323	6.726
Kapitalandele i dattervirksomheder <i>Investments in subsidiaries</i>	9	6.015	5.690
Finansielle anlægsaktiver <i>Fixed asset investments</i>		6.015	5.690
Anlægsaktiver <i>Fixed assets</i>		14.686	15.657
Varebeholdninger <i>Inventories</i>	10	27.174	22.749
Tilgodehavender fra salg og tjenesteydelser <i>Trade receivables</i>		5.509	5.677
Tilgodehavender hos tilknyttede virksomheder <i>Receivables from group enterprises</i>		2.840	8.992
Andre tilgodehavender <i>Other receivables</i>		2.909	10.068
Selskabsskat <i>Corporation tax</i>		386	0
Periodeafgrænsningsposter <i>Prepayments</i>	11	94	45
Tilgodehavender <i>Receivables</i>		11.738	24.782
Omsætningsaktiver <i>Current assets</i>		38.912	47.531
Aktiver <i>Assets</i>		53.598	63.188

Balance 31. december

Balance Sheet 31 December

Passiver

Liabilities and equity

	Note	2019	2018
		EUR 1.000	EUR 1.000
Selskabskapital <i>Share capital</i>		134	134
Reserve for nettoopskrivning efter den indre værdis metode <i>Reserve for net revaluation under the equity method</i>		351	26
Overført resultat <i>Retained earnings</i>		10.616	11.336
Foreslået udbytte for regnskabsåret <i>Proposed dividend for the year</i>		0	1.559
Egenkapital Equity	12	11.101	13.055
Hensættelse til udskudt skat <i>Provision for deferred tax</i>	14	906	1.122
Andre hensættelser <i>Other provisions</i>	15	116	152
Hensatte forpligtelser Provisions		1.022	1.274
Anden gæld <i>Other payables</i>		509	0
Langfristede gældsforpligtelser Long-term debt	16	509	0
Leverandører af varer og tjenesteydelser <i>Trade payables</i>		5.501	6.706
Gæld til tilknyttede virksomheder <i>Payables to group enterprises</i>		31.340	37.012
Selskabsskat <i>Corporation tax</i>		0	24
Anden gæld <i>Other payables</i>	16	4.125	5.117
Kortfristede gældsforpligtelser Short-term debt		40.966	48.859
Gældsforpligtelser Debt		41.475	48.859
Passiver Liabilities and equity		53.598	63.188
Begivenheder efter balancedagen <i>Subsequent events</i>	1		

Balance 31. december

Balance Sheet 31 December

Passiver

Liabilities and equity

	<u>Note</u>
Resultatdisponering <i>Proposed distribution of profit</i>	13
Eventualposter og øvrige økonomiske forpligtelser <i>Contingent assets, liabilities and other financial obligations</i>	19
Nærtstående parter <i>Related parties</i>	20
Honorar til generalforsamlingsvalgt revisor <i>Fee to auditors appointed at the general meeting</i>	21
Anvendt regnskabspraksis <i>Accounting Policies</i>	22

Egenkapitalopgørelse

Statement of Changes in Equity

	Selskabs- kapital <i>Share capital</i>	Reserve for nettoopskriv- ning efter den indre værdis metode <i>Reserve for net revaluation under the equity method</i>	Overført resultat <i>Retained earnings</i>	Foreslået ud- bytte for regn- skabsåret <i>Proposed dividend for the year</i>	I alt <i>Total</i>
	EUR 1.000	EUR 1.000	EUR 1.000	EUR 1.000	EUR 1.000
Egenkapital 1. januar <i>Equity at 1 January</i>	134	26	11.332	1.558	13.050
Betalt ordinært udbytte <i>Ordinary dividend paid</i>	0	0	0	-1.558	-1.558
Årets resultat <i>Net profit/loss for the year</i>	0	325	-716	0	-391
Egenkapital 31. december <i>Equity at 31 December</i>	134	351	10.616	0	11.101

Pengestrømsopgørelse 1. januar - 31. december

Cash Flow Statement 1 January - 31 December

	Note	2019 EUR 1.000	2018 EUR 1.000
Årets resultat <i>Net profit/loss for the year</i>		-391	777
Reguleringer <i>Adjustments</i>	17	1.088	2.702
Ændring i driftskapital <i>Change in working capital</i>	18	7.281	-6.372
Pengestrømme fra drift før finansielle poster <i>Cash flows from operating activities before financial income and expenses</i>		7.978	-2.893
Renteindbetalinger og lignende <i>Adjustment concerning investment in subsidiaries</i>		234	718
Renteudbetalinger og lignende <i>Financial expenses</i>		-814	-1.118
Pengestrømme fra ordinær drift <i>Cash flows from ordinary activities</i>		7.398	-3.293
Tilbagebetalt selskabsskat <i>Corporation tax repaid</i>		51	-492
Pengestrømme fra driftsaktivitet <i>Cash flows from operating activities</i>		7.449	-3.785
Køb af immaterielle anlægsaktiver <i>Purchase of intangible assets</i>		893	-926
Køb af materielle anlægsaktiver <i>Purchase of property, plant and equipment</i>		-1.114	-607
Køb af finansielle anlægsaktiver m.v. <i>Fixed asset investments made etc</i>		2	0
Modtaget udbytte fra dattervirksomheder <i>Dividends received from subsidiaries</i>		0	307
Pengestrømme fra investeringsaktivitet <i>Cash flows from investing activities</i>		-219	-1.226
Tilbagebetaling af gæld til tilknyttede virksomheder <i>Repayment of payables to group enterprises</i>		-5.672	6.877
Betalt udbytte <i>Dividend paid</i>		-1.558	-11.497
Pengestrømme fra finansieringsaktivitet <i>Cash flows from financing activities</i>		-7.230	-4.620

Pengestrømsopgørelse 1. januar - 31. december

Cash Flow Statement 1 January - 31 December

	Note	2019 EUR 1.000	2018 EUR 1.000
Ændring i likvider <i>Change in cash and cash equivalents</i>		0	-9.631
Likvider 1. januar <i>Cash and cash equivalents at 1 January</i>		0	9.631
Likvider 31. december <i>Cash and cash equivalents at 31 December</i>		0	0
Likvider specificeres således: <i>Cash and cash equivalents are specified as follows:</i>			
Likvide beholdninger <i>Cash at bank and in hand</i>		0	0
Likvider 31. december <i>Cash and cash equivalents at 31 December</i>		0	0

Noter til årsregnskabet

Notes to the Financial Statements

1 Begivenheder efter balancedagen

Subsequent events

Selskabet forventer at udbruddet af Covid-19 vil påvirke den automobile sektor og herved også Holger Christiansen A/S. Det er endnu uvist hvor stor påvirkning udbruddet vil have for virksomhedens aktiviteter i 2020.

The company expect that the break out of Covid-19 will affect the automotive sector and hereby also Holger Christiansen A/S. At this point in time we do not know the full effect for the company in 2020.

	2019	2018
	EUR 1.000	EUR 1.000
2 Nettoomsætning		
<i>Revenue</i>		
Geografiske markeder		
<i>Geographical segments</i>		
Nettoomsætning, indland	5.488	5.741
<i>Revenue, Denmark</i>		
Nettoomsætning udland	63.112	69.339
<i>Revenue, exports</i>		
	68.600	75.080
3 Personaleomkostninger		
<i>Staff expenses</i>		
Lønninger	13.676	14.299
<i>Wages and salaries</i>		
Pensioner	1.212	1.204
<i>Pensions</i>		
Andre omkostninger til social sikring	291	279
<i>Other social security expenses</i>		
	15.179	15.782
Heraf udgør vederlag til direktion:		
<i>Including remuneration to the Executive Board of:</i>		
Direktion	347	344
<i>Executive Board</i>		
	347	344
Gennemsnitligt antal beskæftigede medarbejdere	246	252
<i>Average number of employees</i>		

Noter til årsregnskabet

Notes to the Financial Statements

	2019	2018
	EUR 1.000	EUR 1.000
4 Finansielle indtægter		
<i>Financial income</i>		
Andre finansielle indtægter	234	41
<i>Other financial income</i>		
Valutakursreguleringer	0	677
<i>Exchange adjustments</i>		
	234	718
5 Finansielle omkostninger		
<i>Financial expenses</i>		
Renteomkostninger tilknyttede virksomheder	288	253
<i>Interest paid to group enterprises</i>		
Andre finansielle omkostninger	38	75
<i>Other financial expenses</i>		
Kursreguleringer omkostninger	483	795
<i>Exchange adjustments, expenses</i>		
	809	1.123
6 Skat af årets resultat		
<i>Tax on profit/loss for the year</i>		
Årets aktuelle skat	0	0
<i>Current tax for the year</i>		
Årets udskudte skat	229	-9
<i>Deferred tax for the year</i>		
Regulering af skat vedrørende tidligere år	-906	797
<i>Adjustment of tax concerning previous years</i>		
	-677	788

Noter til årsregnskabet

Notes to the Financial Statements

7 Immaterielle anlægsaktiver

Intangible assets

	Færdiggjorte udviklingsprojekter <i>Completed development projects</i> EUR 1.000
Kostpris 1. januar <i>Cost at 1 January</i>	5.976
Valutakursregulering <i>Exchange adjustment</i>	-28
Afgang i årets løb <i>Disposals for the year</i>	-99
Kostpris 31. december <i>Cost at 31 December</i>	<u>5.849</u>
Ned- og afskrivninger 1. januar <i>Impairment losses and amortisation at 1 January</i>	2.735
Valutakursregulering <i>Exchange adjustment</i>	-1
Årets afskrivninger <i>Amortisation for the year</i>	866
Årets afskrivninger på afhændede aktiver <i>Impairment and amortisation of sold assets for the year</i>	-99
Ned- og afskrivninger 31. december <i>Impairment losses and amortisation at 31 December</i>	<u>3.501</u>
Regnskabsmæssig værdi 31. december <i>Carrying amount at 31 December</i>	<u>2.348</u>
Afskrives over <i>Amortised over</i>	<u>4 år</u> 4 years

Udviklingsaktiviteterne i 2016 og 2017 har bestået i udviklingen af et nyt ERP system. ERP Systemet er taget i brug 1. september 2018. Der vil løbende blive udviklet på ERP systemet, og udgifterne aktiveres i takt med afholdelsen.

Development projects in 2016 and 2017 relates to the development of a new ERP system. The new ERP system has been taken into use as of 1 September 2018. The ERP system will be developed on an ongoing basis, and the costs will be capitalized.

Noter til årsregnskabet

Notes to the Financial Statements

8 Materielle anlægsaktiver

Property, plant and equipment

	Grunde og byg- ninger <i>Land and buildings</i> EUR 1.000	Produktionsan- læg og maski- ner <i>Plant and machinery</i> EUR 1.000
Kostpris 1. januar <i>Cost at 1 January</i>	16.386	9.250
Valutakursregulering <i>Exchange adjustment</i>	-5	-3
Tilgang i årets løb <i>Additions for the year</i>	138	165
Afgang i årets løb <i>Disposals for the year</i>	0	-992
	<hr/>	<hr/>
Kostpris 31. december <i>Cost at 31 December</i>	16.519	8.420
	<hr/>	<hr/>
Ned- og afskrivninger 1. januar <i>Impairment losses and depreciation at 1 January</i>	11.388	7.522
Valutakursregulering <i>Exchange adjustment</i>	-4	-2
Årets afskrivninger <i>Depreciation for the year</i>	383	300
Årets ned- og afskrivninger på afhændede aktiver <i>Impairment and depreciation of sold assets for the year</i>	0	-971
	<hr/>	<hr/>
Ned- og afskrivninger 31. december <i>Impairment losses and depreciation at 31 December</i>	11.767	6.849
	<hr/>	<hr/>
Regnskabsmæssig værdi 31. december <i>Carrying amount at 31 December</i>	4.752	1.571
	<hr/>	<hr/>
Afskrives over <i>Depreciated over</i>	30 år 30 years	2-8 år 2-8 years

Noter til årsregnskabet

Notes to the Financial Statements

	2019	2018
	EUR 1.000	EUR 1.000
9 Kapitalandele i dattervirksomheder		
<i>Investments in subsidiaries</i>		
Kostpris 1. januar	5.664	5.664
<i>Cost at 1 January</i>		
Kostpris 31. december	5.664	5.664
<i>Cost at 31 December</i>		
Værdireguleringer 1. januar	26	808
<i>Value adjustments at 1 January</i>		
Årets resultat	404	-456
<i>Net profit/loss for the year</i>		
Udbytte til moderselskabet	0	-307
<i>Dividend to the Parent Company</i>		
Regulering vedrørende tidligere år	-2	-19
<i>Adjustments concerning previous years</i>		
Andre reguleringer	-77	0
<i>Other adjustments</i>		
Værdireguleringer 31. december	351	26
<i>Value adjustments at 31 December</i>		
Regnskabsmæssig værdi 31. december	6.015	5.690
<i>Carrying amount at 31 December</i>		

Kapitalandele i dattervirksomheder specificeres således:
Investments in subsidiaries are specified as follows:

Navn	Hjemsted	Selskabskapital	Stemme- og ejerandel
<i>Name</i>	<i>Place of registered office</i>	<i>Share capital</i>	<i>Votes and ownership</i>
Holger Christiansen Production Slovakia s.r.o	Slovakiet Slovakia	tSKK 200 kSKK 200	100%
SC Holger Christiansen Production Ukraine	Ukraine Ukraine	tUAH 16.859 kUAH 16.859	100%

Noter til årsregnskabet

Notes to the Financial Statements

	2019	2018
	EUR 1.000	EUR 1.000
10 Varebeholdninger		
<i>Inventories</i>		
Råvarer og hjælpematerialer	0	553
<i>Raw materials and consumables</i>		
Færdigvarer og handelsvarer	27.174	22.196
<i>Finished goods and goods for resale</i>		
	27.174	22.749

11 Periodeafgrænsningsposter

Prepayments

Periodeafgrænsningsposter udgøres af forudbetalte omkostninger vedrørende husleje, forsikringspræmier og abonnementer.

Prepayments consist of prepaid expenses concerning rent, insurance premiums and subscriptions.

12 Egenkapital

Equity

Selskabskapitalen er fordelt således:

	Antal	Nominel værdi
	<i>Number</i>	<i>Nominal value</i>
		EUR 1.000
A-aktier	9	13
<i>A-shares</i>		
B-aktier	1	7
<i>B-shares</i>		
B-aktier	5	1
<i>B-shares</i>		
		21

Noter til årsregnskabet

Notes to the Financial Statements

	2019 EUR 1.000	2018 EUR 1.000
13 Resultatdisponering <i>Proposed distribution of profit</i>		
Foreslået udbytte for regnskabsåret <i>Proposed dividend for the year</i>	0	1.559
Reserve for nettoopskrivning efter den indre værdis metode <i>Reserve for net revaluation under the equity method</i>	325	-782
Overført resultat <i>Retained earnings</i>	-716	0
	-391	777
14 Hensættelse til udskudt skat <i>Provision for deferred tax</i>		
Hensættelse til udskudt skat 1. januar <i>Provision for deferred tax at 1 January</i>	1.122	1.157
Årets indregnede beløb i resultatopgørelsen <i>Amounts recognised in the income statement for the year</i>	229	-9
Årets indregnede beløb på egenkapitalen <i>Amounts recognised in equity for the year</i>	-445	-26
Hensættelse til udskudt skat 31. december <i>Provision for deferred tax at 31 December</i>	906	1.122
Udskudt skat er afsat med 22% svarende til den aktuelle skattesats. <i>Deferred tax has been provided at 22% corresponding to the current tax rate.</i>		
15 Andre hensættelser <i>Other provisions</i>		
Som anført under anvendt regnskabspraksis påhviler der selskabet en pligt til at indfri deposita på solgte renoverede enheder. Den beregnede hensættelse dækker ikke forpligtelsen fuldt ud, men udtrykker alene ledelsens skøn over forpligtelsen ved fortsat drift. <i>As stated under "accounting policies", the company has an obligation to repay deposits on remanufactured parts sold. The estimated provision does not fully cover the commitment, but only expresses the Management's estimate of the commitment on a going-concern basis.</i>		
Depositaforpligtelse <i>Deposit commitment</i>	116	152
	116	152

Noter til årsregnskabet

Notes to the Financial Statements

16 Langfristede gældsforpligtelser

Long-term debt

Afdrag, der forfalder inden for 1 år, er opført under kortfristede gældsforpligtelser. Øvrige forpligtelser er indregnet under langfristede gældsforpligtelser.

Payments due within 1 year are recognised in short-term debt. Other debt is recognised in long-term debt.

Gældsforpligtelserne forfalder efter nedenstående orden:

The debt falls due for payment as specified below:

	2019	2018
	EUR 1.000	EUR 1.000
Anden gæld		
Other payables		
Mellem 1 og 5 år	509	0
<i>Between 1 and 5 years</i>		
Langfristet del	509	0
<i>Long-term part</i>		
Øvrig kortfristet gæld	4.125	5.117
<i>Other short-term payables</i>		
	4.634	5.117

17 Pengestrømsopgørelse - reguleringer

Cash flow statement - adjustments

Finansielle indtægter	-234	-718
<i>Financial income</i>		
Finansielle omkostninger	809	1.123
<i>Financial expenses</i>		
Af- og nedskrivninger inklusiv tab og gevinst ved salg	1.517	1.053
<i>Depreciation, amortisation and impairment losses, including losses and gains on sales</i>		
Indtægter af kapitalandele i dattervirksomheder	-327	456
<i>Income from investments in subsidiaries</i>		
Skat af årets resultat	-677	788
<i>Tax on profit/loss for the year</i>		
	1.088	2.702

Noter til årsregnskabet

Notes to the Financial Statements

	2019 EUR 1.000	2018 EUR 1.000
18 Pengestrømsopgørelse - ændring i driftskapital <i>Cash flow statement - change in working capital</i>		
Ændring i varebeholdninger <i>Change in inventories</i>	-4.427	2.501
Ændring i tilgodehavender <i>Change in receivables</i>	13.180	-4.525
Ændring i andre hensatte forpligtelser <i>Change in other provisions</i>	-36	-180
Ændring i leverandører m.v. <i>Change in trade payables, etc</i>	-1.436	-4.168
	7.281	-6.372

19 Eventualposter og øvrige økonomiske forpligtelser

Contingent assets, liabilities and other financial obligations

Leje- og leasingforpligtelser

Rental and lease obligations

Leasingforpligtelser fra operationel leasing. Samlede fremtidige leasingydelse:

Lease obligations under operating leases. Total future lease payments:

Inden for 1 år <i>Within 1 year</i>	111	113
Mellem 1 og 5 år <i>Between 1 and 5 years</i>	181	135
	292	248

Andre eventualforpligtelser

Other contingent liabilities

Koncernens danske selskaber hæfter solidarisk for skat af koncernens sambeskattede indkomst mv. Det samlede beløb for skyldig selskabsskat fremgår af årsrapporten for Robert Bosch A/S, der er administrationsselskab i forhold til sambeskatningen. Koncernens danske selskaber hæfter endvidere solidarisk for danske kildeskatter i form af udbytteskat, royaltyskat og renteskat. Eventuelle senere korrektioner til selskabsskatter og kildeskatter kan medføre, at selskabets hæftelse udgør et større beløb.

The Danish group companies are jointly and severally liable for tax on the jointly taxed incomes etc of the Group. The total amount of corporation tax payable is disclosed in the Annual Report of Robert Bosch A/S, which is the management company of the joint taxation purposes. Moreover, the Danish group companies are jointly and severally liable for Danish withholding taxes by way of dividend tax, tax on royalty payments and tax on unearned income. Any subsequent adjustments of corporation taxes and withholding taxes may increase the Company's liability.

Noter til årsregnskabet

Notes to the Financial Statements

20 Nærtstående parter

Related parties

Grundlag

Basis

Bestemmende indflydelse

Controlling interest

Robert Bosch Investments Nederland BV

Hovedkapitalejer, umiddelbare moderselskab
Controlling shareholder, direct mother company

Øvrige nærtstående parter

Other related parties

Selskabets øvrige nærtstående parter er, udover bestyrelsen, de tilknyttede selskaber i BOSCH koncernen. Disse fremgår af koncernrapporten, der kan findes på www.bosch.com.

The Company's other related parties are, apart from the Supervisory Board, enterprises in the BOSCH group. These enterprises appear from the Consolidated Financial Statements which may be found at www.bosch.com

Transaktioner

Transactions

Selskabet har valgt kun at oplyse om transaktioner, der ikke er foretaget på normale markedsvilkår efter årsregnskabslovens § 98 c, stk. 7.

The Company has chosen only to disclose transactions which have not been made on an arm's length basis in accordance with section 98(c)(7) of the Danish Financial Statements Act.

Der har ikke i årets løb, bortset fra koncerninterne transaktioner og normalt ledelsesvederlag, været gennemført transaktioner med bestyrelse, direktion, ledende medarbejdere, væsentlige aktionærer, tilknyttede virksomheder eller andre nærtstående parter.

There have been no transactions with the Supervisory Board, the Executive Board, senior officers, significant shareholders, group enterprises or other related parties, except for intercompany transactions and normal management remuneration.

Ejerforhold

Ownership

Følgende kapitalejere er noteret i selskabets ejerbog som ejende minimum 5% af stemmerne eller minimum 5% af selskabskapitalen:

The following shareholders are recorded in the Company's register of shareholders as holding at least 5% of the votes or at least 5% of the share capital:

Robert Bosch Investments Nederland BV, Holland

Noter til årsregnskabet

Notes to the Financial Statements

20 Nærtstående parter (fortsat)

Related parties (continued)

Koncernregnskab

Consolidated Financial Statements

Selskabet og dennes dattervirksomheder indgår i koncernrapporten for moderselskabet Robert Bosch GmbH, Germany.

The Company and the subsidiaries is included in the Group Annual Report of Robert Bosch GmbH, Germany

Navn <i>Name</i>	Hjemsted <i>Place of registered office</i>
Robert Bosch GmbH	Robert-Bosch-Platz 1, 70839 Gerlingen-Schillerhöhe, Tyskland

Koncernrapporten for Robert Bosch GmbH, Germany kan rekvireres på følgende adresse:

The Group Annual Report of Robert Bosch GmbH may be obtained at the following address:

www.bosch.com

21 Honorar til generalforsamlingsvalgt revisor

Fee to auditors appointed at the general meeting

PricewaterhouseCoopers

	2019 EUR 1.000	2018 EUR 1.000
Revisionshonorar <i>Audit fee</i>	27	29
Andre ydelser <i>Non-audit services</i>	146	82
	173	111

Noter til årsregnskabet

Notes to the Financial Statements

22 Anvendt regnskabspraksis

Accounting Policies

Årsrapporten for Holger Christiansen A/S for 2019 er udarbejdet i overensstemmelse med årsregnskabslovens bestemmelser for store virksomheder i regnskabsklasse C.

Årsregnskab for 2019 er aflagt i EUR 1.000. Omregningen fra DKK til EUR er sket med kurs 746,97 for såvel resultatopgørelsen, balancen og noterne. Kursregulering ved omregning af egenkapitalen ved årets begyndelse indregnes direkte på egenkapitalen.

Generelt om indregning og måling

Regnskabet er udarbejdet med udgangspunkt i det historiske kostprisprincip.

Indtægter indregnes i resultatopgørelsen i takt med, at de indtjenes. Herudover indregnes værdireguleringer af finansielle aktiver og forpligtelser, der måles til dagsværdi eller amortiseret kostpris. Endvidere indregnes i resultatopgørelsen alle omkostninger, der er afholdt for at opnå årets indtjening, herunder afskrivninger, nedskrivninger og hensatte forpligtelser samt tilbageførsler som følge af ændrede regnskabsmæssige skøn af beløb, der tidligere har været indregnet i resultatopgørelsen.

Aktiver indregnes i balancen, når det er sandsynligt, at fremtidige økonomiske fordele vil tilflyde selskabet, og aktivets værdi kan måles pålideligt.

Forpligtelser indregnes i balancen, når det er sandsynligt, at fremtidige økonomiske fordele vil fragå selskabet, og forpligtelsens værdi kan måles pålideligt.

Ved første indregning måles aktiver og forpligtelser

The Annual Report of Holger Christiansen A/S for 2019 has been prepared in accordance with the provisions of the Danish Financial Statements Act applying to large enterprises of reporting class C.

Financial Statements for 2019 are presented in EUR 1.000. The translation from DKK into EUR is made at a rate of 746.97 with respect to the Profit and loss account, balance sheet and notes. Exchange rate adjustments arising on translation of the opening capital and reserves are recognised directly in capital and reserves.

Recognition and measurement

The Financial Statements have been prepared under the historical cost method.

Revenues are recognised in the income statement as earned. Furthermore, value adjustments of financial assets and liabilities measured at fair value or amortised cost are recognised. Moreover, all expenses incurred to achieve the earnings for the year are recognised in the income statement, including depreciation, amortisation, impairment losses and provisions as well as reversals due to changed accounting estimates of amounts that have previously been recognised in the income statement.

Assets are recognised in the balance sheet when it is probable that future economic benefits attributable to the asset will flow to the Company, and the value of the asset can be measured reliably.

Liabilities are recognised in the balance sheet when it is probable that future economic benefits will flow out of the Company, and the value of the liability can be measured reliably.

Assets and liabilities are initially measured at cost.

Noter til årsregnskabet

Notes to the Financial Statements

22 Anvendt regnskabspraksis (fortsat)

Accounting Policies (continued)

til kostpris. Efterfølgende måles aktiver og forpligtelser som beskrevet for hver enkelt regnskabspost nedenfor.

Visse finansielle aktiver og forpligtelser måles til amortiseret kostpris, hvorved der indregnes en konstant effektiv rente over løbetiden. Amortiseret kostpris opgøres som oprindelig kostpris med fradrag af afdrag og tillæg/fradrag af den akkumulerede afskrivning af forskellen mellem kostprisen og det nominelle beløb. Herved fordeles kurstab og gevinst over løbetiden.

Ved indregning og måling tages hensyn til forudsigelige tab og risici, der fremkommer, inden årsrapporten aflægges, og som be- eller afkræfter forhold, der eksisterede på balancedagen.

Omregning af fremmed valuta

Transaktioner i fremmed valuta omregnes til transaktionsdagens kurs. Valutakursdifferencer, der opstår mellem transaktionsdagens kurs og kursen på betalingsdagen, indregnes i resultatopgørelsen som en finansiell post.

Tilgodehavender, gæld og andre monetære poster i fremmed valuta, som ikke er afregnet på balancedagen, måles til balancedagens valutakurs. Forskellen mellem balancedagens kurs og kursen på tidspunktet for tilgodehavendets eller gældens opståen indregnes i resultatopgørelsen under finansielle indtægter og omkostninger.

Subsequently, assets and liabilities are measured as described for each item below.

Certain financial assets and liabilities are measured at amortised cost, which involves the recognition of a constant effective interest rate over the maturity period. Amortised cost is calculated as original cost less any repayments and with addition/deduction of the cumulative amortisation of any difference between cost and the nominal amount. In this way, capital losses and gains are allocated over the maturity period.

Recognition and measurement take into account predictable losses and risks occurring before the presentation of the Annual Report which confirm or invalidate affairs and conditions existing at the balance sheet date.

Translation policies

Transactions in foreign currencies are translated at the exchange rates at the dates of transaction. Exchange differences arising due to differences between the transaction date rates and the rates at the dates of payment are recognised in financial income and expenses in the income statement.

Receivables, payables and other monetary items in foreign currencies that have not been settled at the balance sheet date are translated at the exchange rates at the balance sheet date. Any differences between the exchange rates at the balance sheet date and the rates at the time when the receivable or the debt arose are recognised in financial income and expenses in the income statement.

Noter til årsregnskabet

Notes to the Financial Statements

22 Anvendt regnskabspraksis (fortsat)

Accounting Policies (continued)

Segmentoplysning om nettoomsætning

Der gives segmentoplysninger om det primære segment: geografiske segmenter. Segmentoplysninger følger selskabets regnskabspraksis, risici og interne økonomistyring.

I relation til Årsregnskabslovens krav om segmentoplysninger for produkter anses disse som ét samlet forretningssegment, hvorfor der henvises til resultatopgørelsen og balancen.

Resultatopgørelsen

Nettoomsætning

Ved salg af varer indregnes nettoomsætning, når fordele og risici vedrørende de solgte varer er overgået til køber, nettoomsætningen kan måles pålideligt og det er sandsynligt, at de økonomiske fordele ved salget vil tilgå selskabet.

Nettoomsætningen måles til det modtagne vederlag og indregnes eksklusive moms og med fradrag af rabatter i forbindelse med salget.

Omkostninger til råvarer og hjælpematerialer

Omkostninger til råvarer og hjælpematerialer indeholder det forbrug af råvarer og hjælpematerialer, der er anvendt for at opnå virksomhedens nettoomsætning.

Revenue

Information is provided on geographical markets. Segment information follows the company's accounting policies, risks and internal financial management.

In relation to the requirements of Danish Financial Statements Act on segment information for products, these are considered as one business segment. Reference is therefore made to the profit and loss account and balance sheet.

Income Statement

Revenue

Revenue from the sale of goods is recognised when the risks and rewards relating to the goods sold have been transferred to the purchaser, the revenue can be measured reliably and it is probable that the economic benefits relating to the sale will flow to the Company.

Revenue is measured at the consideration received and is recognised exclusive of VAT and net of discounts relating to sales.

Expenses for raw materials and consumables

Expenses for raw materials and consumables comprise the raw materials and consumables consumed to achieve revenue for the year.

Noter til årsregnskabet

Notes to the Financial Statements

22 Anvendt regnskabspraksis (fortsat)

Accounting Policies (continued)

Andre eksterne omkostninger

Andre eksterne omkostninger indeholder omkostninger, der vedrører virksomhedens primære, ordinære aktiviteter, herunder omkostninger til bl.a. salg, distribution og administration.

Personaleomkostninger

Personaleomkostninger indeholder gager og lønninger samt lønafhængige omkostninger.

Af- og nedskrivninger

Af- og nedskrivninger indeholder årets af- og nedskrivninger af immaterielle og materielle anlægsaktiver.

Andre driftsindtægter/-omkostninger

Andre driftsindtægter og andre driftsomkostninger omfatter regnskabsposter af sekundær karakter i forhold til selskabets hovedaktivitet, herunder avance og tab ved salg af immaterielle og materielle anlægsaktiver.

Resultat af kapitalandele i dattervirksomheder

I resultatopgørelsen indregnes den forholdsmæssige andel af resultat for året under posten "Indtægter af kapitalandele i dattervirksomheder".

Finansielle poster

Finansielle indtægter og omkostninger omfatter renter samt finansielle omkostninger ved realiserede og urealiserede valutakursreguleringer.

Other external expenses

Other external expenses comprise costs relating to the company's principal, ordinary activities, including costs for e.g. sale, distribution and administration.

Staff expenses

Staff expenses comprise wages and salaries as well as payroll expenses.

Amortisation, depreciation and impairment losses

Amortisation, depreciation and impairment losses comprise amortisation, depreciation and impairment of intangible assets and property, plant and equipment.

Other operating income and expenses

Other operating income and other operating expenses comprise items of a secondary nature to the main activities of the Company, including gains and losses on the sale of intangible assets and property, plant and equipment.

Income from investments in subsidiaries

The item "Income from investments in subsidiaries" in the income statement includes the proportionate share of the profit for the year.

Financial income and expenses

Financial income and expenses comprise interest, financial expenses in respect of realised and unrealised exchange adjustments.

Noter til årsregnskabet

Notes to the Financial Statements

22 Anvendt regnskabspraksis (fortsat)

Accounting Policies (continued)

Skat af årets resultat

Skat af årets resultat, som består af årets aktuelle skat og årets udskudte skat, indregnes i resultatopgørelsen med den del, der kan henføres til årets resultat, og direkte på egenkapitalen med den del, der kan henføres til egenkapitaltransaktioner.

Ændring i udskudt skat som følge af ændringer i skattesatser indregnes i resultatopgørelsen.

Selskabet er sambeskattet med øvrige danske dattervirksomheder i Bosch-koncernen. Skatteeffekten af sambeskatningen med dattervirksomhederne fordeles på såvel overskuds- som underskudsgivende virksomheder i forhold til disses skattepligtige indkomster (fuld fordeling med refusion vedrørende skattemæssige underskud).

Balancen

Immaterielle anlægsaktiver

Udviklingsprojekter, patenter og licenser

Omkostninger på udviklingsprojekter omfatter gager, og andre omkostninger, der direkte og indirekte kan henføres til selskabets udviklingsaktiviteter.

Udviklingsprojekter, der er klart definerede og identificerbare, hvor den tekniske udnyttelsesgrad, tilstrækkelige ressourcer og et potentielt fremtidigt marked eller udviklingsmulighed i virksomheden kan påvises, og hvor det er hensigten at fremstille, markedsføre eller anvende projektet, indregnes som immaterielle anlægsaktiver, såfremt der er tilstrækkelig sikkerhed for, at kapitalværdien af den fremtidige indtjening kan dække administrationsomkostninger samt selve udviklingsomkostningerne.

Udviklingsprojekter, der ikke opfylder kriterierne for

Tax on profit/loss for the year

Tax for the year consists of current tax for the year and deferred tax for the year. The tax attributable to the profit for year is recognised in the income statement, whereas the tax attributable to equity transactions is recognised directly in equity.

Any changes in deferred tax due to changes to tax rates are recognised in the income statement.

The Company is jointly taxed with Danish subsidiaries in the Bosch Group. The tax effect of the joint taxation with the subsidiaries is allocated to enterprises showing profits or losses in proportion to their taxable incomes (full allocation with credit for tax losses).

Balance Sheet

Intangible assets

Development projects, patents and licences

Costs of development projects comprise salaries, and other expenses directly or indirectly attributable to the Company's development activities.

Development projects that are clearly defined and identifiable and in respect of which technical feasibility, sufficient resources and a potential future market or development opportunity in the enterprise can be demonstrated, and where it is the intention to manufacture, market or use the project, are recognised as intangible assets. This applies if sufficient certainty exists that the value in use of future earnings can cover administrative expenses involved as well as the development costs.

Development projects that do not meet the criteria

Noter til årsregnskabet

Notes to the Financial Statements

22 Anvendt regnskabspraksis (fortsat)

Accounting Policies (continued)

indregning i balancen, indregnes som omkostninger i resultatopgørelsen, i takt med at omkostningerne afholdes.

Aktiverede udviklingsomkostninger måles til kostpris med fradrag af akkumulerede af- og nedskrivninger eller genindvindingsværdi, såfremt denne er lavere.

Aktiverede udviklingsomkostninger afskrives fra tidspunktet for færdiggørelsen lineært over den periode, hvori udviklingsarbejdet forventes at frembringe økonomiske fordele.

Materielle anlægsaktiver

Materielle anlægsaktiver måles til kostpris med fradrag af akkumulerede af- og nedskrivninger.

Kostpris omfatter anskaffelsesprisen og omkostninger direkte tilknyttet anskaffelsen indtil det tidspunkt, hvor aktivet er klar til at blive taget i brug.

Afskrivningsgrundlaget, der opgøres som kostpris reduceret med eventuel restværdi, fordeles lineært over aktivernes forventede brugstid, der udgør:

Produktionsbygninger	33,33 år
Øvrige bygninger	10-20 år
Produktionsanlæg og maskiner	8-11 år
Andre anlæg, driftsmateriel og inventar	3-12 år

Afskrivningsperiode og restværdi revurderes årligt.

Aktiver med en kostpris på under EUR 1.800 omkostningsføres i anskaffelsesåret.

for recognition in the balance sheet are recognised as expenses in the income statement as incurred.

Capitalised development costs are measured at cost less accumulated amortisation and impairment losses or at a lower recoverable amount.

As of the date of completion, capitalised development costs are amortised on a straight-line basis over the period of the expected economic benefit from the development work.

Property, plant and equipment

Property, plant and equipment are measured at cost less accumulated depreciation and less any accumulated impairment losses.

Cost comprises the cost of acquisition and expenses directly related to the acquisition up until the time when the asset is ready for use.

Depreciation based on cost reduced by any residual value is calculated on a straight-line basis over the expected useful lives of the assets, which are:

Production buildings	33,33 years
Huts, sheds, driveways ect.	10-20 years
Plant and machinery	8-11 years
Other fixtures and fittings, tools and equipment	3-12 years

Depreciation period and residual value are re-assessed annually.

Assets costing less than EUR 1,800 are expensed in the year of acquisition.

Noter til årsregnskabet

Notes to the Financial Statements

22 Anvendt regnskabspraksis (fortsat)

Accounting Policies (continued)

Nedskrivning af anlægsaktiver

Den regnskabsmæssige værdi af immaterielle og materielle anlægsaktiver gennemgås årligt for at afgøre, om der er indikation af værdiforringelse ud over det, som udtrykkes ved afskrivning.

Hvis dette er tilfældet, gennemføres en nedskrivningstest for at fastslå, om genindvindingsværdien er lavere end den regnskabsmæssige værdi. Hvis det er tilfældet nedskrives der til denne lavere genindvindingsværdi.

Genindvindingsværdien for aktivet opgøres som den højeste værdi af nettosalgsprisen og kapitalværdien. Er det ikke muligt at fastsætte en genindvindingsværdi for det enkelte aktiv, vurderes aktiverne samlet i den mindste gruppe af aktiver, hvor der ved en samlet vurdering kan fastsættes en pålidelig genindvindingsværdi.

Kapitalandele i dattervirksomheder

Kapitalandele i dattervirksomheder indregnes og måles efter den indre værdis metode.

I balancen indregnes under posten "Kapitalandele i dattervirksomheder" den forholdsmæssige ejerandel af virksomhedernes regnskabsmæssige indre værdi opgjort med udgangspunkt i dagsværdien af de identificerbare nettoaktiver på anskaffelsestidspunktet med fradrag eller tillæg af urealiserede koncerninterne avancer eller tab.

Den samlede nettoopskrivning af kapitalandele i dattervirksomheder henlægges via overskudsdisponeringen til "Reserve for nettoopskrivning efter den indre værdis metode" under egenkapitalen. Reserven reduceres med udbytteudlodninger til moderselska-

Impairment of fixed assets

The carrying amounts of intangible assets and property, plant and equipment are reviewed on an annual basis to determine whether there is any indication of impairment other than that expressed by amortisation and depreciation.

If so, an impairment test is carried out to determine whether the recoverable amount is lower than the carrying amount. If so, the asset is written down to its lower recoverable amount.

The recoverable amount of the asset is calculated as the higher of net selling price and value in use. Where a recoverable amount cannot be determined for the individual asset, the assets are assessed in the smallest group of assets for which a reliable recoverable amount can be determined based on a total assessment.

Investments in subsidiaries

Investments in subsidiaries are recognised and measured under the equity method.

The item "Investments in subsidiaries" in the balance sheet include the proportionate ownership share of the net asset value of the enterprises calculated on the basis of the fair values of identifiable net assets at the time of acquisition with deduction or addition of unrealised intercompany profits or losses.

The total net revaluation of investments in subsidiaries is transferred upon distribution of profit to "Reserve for net revaluation under the equity method" under equity. The reserve is reduced by dividend distributed to the Parent Company and

Noter til årsregnskabet

Notes to the Financial Statements

22 Anvendt regnskabspraksis (fortsat)

Accounting Policies (continued)

bet og reguleres med andre egenkapitalbevægelser i dattervirksomhederne.

Dattervirksomheder med negativ regnskabsmæssig indre værdi indregnes til EUR 0. Hvis moderselskabet har en retslig eller en faktisk forpligtelse til at dække virksomhedens underbalance, indregnes en hensat forpligtelse hertil.

Varebeholdninger

Varebeholdninger måles til standard kostpriser eller nettorealisationseværdi, hvis denne er lavere.

Nettorealisationseværdien for varebeholdninger opgøres til det beløb, som forventes at kunne indbringes ved salg i normal drift med fradrag af salgs- og færdiggørelsesomkostninger. Nettorealisationseværdien opgøres under hensyntagen til omsættelighed, ukurans og udvikling i forventet salgspris.

Kostpris for handelsvarer samt råvarer og hjælpematerialer omfatter købspris med tillæg af hjemtagelsesomkostninger.

Kostpris for fremstillede færdigvarer samt varer under fremstilling omfatter kostpris for råvarer, hjælpematerialer og direkte løn med tillæg af indirekte produktionsomkostninger.

adjusted for other equity movements in the subsidiaries.

Subsidiaries with a negative net asset value are recognised at EUR 0. Any legal or constructive obligation of the Parent Company to cover the negative balance of the enterprise is recognised in provisions.

Inventories

Inventories are measured at the lower of cost based on standard cost and net realisable value.

The net realisable value of inventories is calculated at the amount expected to be generated by sale of the inventories in the process of normal operations with deduction of selling expenses and costs of completion. The net realisable value is determined allowing for marketability, obsolescence and development in expected selling price.

The cost of goods for resale, raw materials and consumables equals landed cost.

The cost of finished goods and work in progress comprises the cost of raw materials, consumables and direct labour with addition of indirect production costs.

Noter til årsregnskabet

Notes to the Financial Statements

22 Anvendt regnskabspraksis (fortsat)

Accounting Policies (continued)

Tilgodehavender

Tilgodehavender indregnes i balancen til amortiseret kostpris, hvilket i al væsentlighed svarer til pålydende værdi. Der nedskrives til imødegåelse af forventede tab.

Periodeafgrænsningsposter

Periodeafgrænsningsposter indregnet som aktiver omfatter afholdte forudbetalte omkostninger vedrørende husleje, forsikringspræmier, abonnementer og renter.

Udbytte

Udbytte, som ledelsen foreslår uddelt for regnskabsåret, vises som en særskilt post under egenkapitalen.

Depositaforpligtelse

I forbindelse med salg af reoverede enheder faktureres et depositum, der refunderes på returneringstidspunktet, forudsat kunden indenfor en periode af 2 år returnerer en brugt enhed, svarende til den solgte. Der påhviler således selskabet en pligt til at indfri disse deposita. I regnskabet er forpligtelsen anslået til de seneste 3 måneders beregnede dækningsbidrag som deposita. Ved beregning af dækningsbidraget er den brugte enhed, der vil blive returneret, ansat til værdien i den fortsatte produktion.

Receivables

Receivables are recognised in the balance sheet at amortised cost, which substantially corresponds to nominal value. Provisions for estimated bad debts are made.

Prepayments

Prepayments comprise prepaid expenses concerning rent, insurance premiums, subscriptions and interest.

Dividend

Dividend distribution proposed by Management for the year is disclosed as a separate equity item.

Provisions for deposit commitments

In connection with the sale of remanufactured units, a deposit is invoiced to be refunded when returned, provided the customer returns a used item similar to the item sold within a period of two years. Thus, the company has an obligation to repay these deposits. In the accounts, the commitments are assessed at the calculated contribution margins on the deposits of the past 3 months. When computing the contribution margin, the used unit, which will be returned, is assessed at its value in the continued production

Noter til årsregnskabet

Notes to the Financial Statements

22 Anvendt regnskabspraksis (fortsat)

Accounting Policies (continued)

Udskudte skatteaktiver og -forpligtelser

Der indregnes udskudt skat af alle midlertidige forskelle mellem regnskabs- og skattemæssig værdi af aktiver og forpligtelser. Der indregnes dog ikke udskudt skat af midlertidige forskelle vedrørende ikke-skattemæssigt afskrivningsberettiget goodwill samt andre poster, hvis disse - bortset fra ved virksomheds-overtagelser - er opstået på anskaffelsestidspunktet uden at have effekt på det regnskabsmæssige resultat eller den skattepligtige indkomst.

Udskudt skat måles på grundlag af de skatteregler og skattesatser, der med balancedagens lovgivning vil være gældende, når den udskudte skat forventes udløst som aktuel skat. I de tilfælde, hvor opgørelse af skatteværdien kan foretages efter alternative beskatningsregler, måles udskudt skat på grundlag af den planlagte anvendelse af aktivet henholdsvis afvikling af forpligtelsen.

Udskudte skatteaktiver måles til den værdi, hvortil aktivet forventes at kunne realiseres, enten ved udligning i skat af fremtidig indtjening eller ved modregning i udskudte skatteforpligtelser.

Aktuelle skattetilgodehavender og -forpligtelser

Aktuelle skattetilgodehavender og -forpligtelser indregnes i balancen med det beløb, der kan beregnes på grundlag af årets forventede skattepligtige indkomst reguleret for skat af tidligere års skattepligtige indkomster. Skattetilgodehavender og -forpligtelser præsenteres modregnet i det omfang, der er legal modregningsadgang, og posterne forventes afregnet netto eller samtidig.

Deferred tax assets and liabilities

Deferred tax is recognised in respect of all temporary differences between the carrying amount and the tax base of assets and liabilities. However, deferred tax is not recognised in respect of temporary differences concerning goodwill not deductible for tax purposes and other items - apart from business acquisitions - where temporary differences have arisen at the time of acquisition without affecting the profit for the year or the taxable income.

Deferred tax is measured on the basis of the tax rules and tax rates that will be effective under the legislation at the balance sheet date when the deferred tax is expected to crystallise as current tax. In cases where the computation of the tax base may be made according to alternative tax rules, deferred tax is measured on the basis of the intended use of the asset and settlement of the liability, respectively.

Deferred tax assets are measured at the value at which the asset is expected to be realised, either by elimination in tax on future earnings or by set-off against deferred tax liabilities.

Current tax receivables and liabilities

Current tax receivables and liabilities are recognised in the balance sheet at the amount calculated on the basis of the expected taxable income for the year adjusted for tax on taxable incomes for prior years. Tax receivables and liabilities are offset if there is a legally enforceable right of set-off and an intention to settle on a net basis or simultaneously.

Noter til årsregnskabet

Notes to the Financial Statements

22 Anvendt regnskabspraksis (fortsat)

Accounting Policies (continued)

Finansielle gældsforpligtelser

Gældsforpligtelser måles til amortiseret kostpris, der i al væsentlighed svarer til nominal værdi.

Financial debts

Debts are measured at amortised cost, substantially corresponding to nominal value.

Pengestrømsopgørelse

Pengestrømsopgørelsen viser selskabets pengestrømme for året opdelt på drifts-, investerings- og finansieringsaktivitet, årets forskydning i likvider samt selskabets likvider ved årets begyndelse og slutning.

Cash Flow Statement

The cash flow statement shows the Company's cash flows for the year broken down by operating, investing and financing activities, changes for the year in cash and cash equivalents as well as the Company's cash and cash equivalents at the beginning and end of the year.

Pengestrøm fra driftsaktivitet

Pengestrøm fra driftsaktiviteten opgøres som årets resultat reguleret for ændring i driftskapitalen og ikke kontante resultatposter som af- og nedskrivninger og hensatte forpligtelser. Driftskapitalen omfatter omsætningsaktiver fratrukket kortfristede gældsforpligtelser eksklusive de poster, der indgår i likvider.

Cash flows from operating activities

Cash flows from operating activities are calculated as the net profit/loss for the year adjusted for changes in working capital and non-cash operating items such as depreciation, amortisation and impairment losses, and provisions. Working capital comprises current assets less short-term debt excluding items included in cash and cash equivalents.

Pengestrøm fra investeringsaktivitet

Pengestrøm fra investeringsaktiviteten omfatter pengestrømme fra køb og salg af immaterielle, materielle og finansielle anlægsaktiver.

Cash flows from investing activities

Cash flows from investing activities comprise cash flows from acquisitions and disposals of intangible assets, property, plant and equipment as well as fixed asset investments.

Pengestrøm fra finansieringsaktivitet

Pengestrøm fra finansieringsaktiviteten omfatter pengestrømme fra optagelse og tilbagebetaling af langfristede gældsforpligtelser samt ind- og udbetalinger til og fra selskabsdeltagerne.

Cash flows from financing activities

Cash flows from financing activities comprise cash flows from the raising and repayment of long-term debt as well as payments to and from shareholders.

Noter til årsregnskabet

Notes to the Financial Statements

22 Anvendt regnskabspraksis (fortsat)

Accounting Policies (continued)

Likvider

Likvide midler består af "Likvide beholdninger".

Pengestrømsopgørelsen kan ikke udledes alene af det offentliggjorte regnskabsmateriale.

Hoved- og nøgletal

Forklaring af nøgletal

Overskudsgrad

Profit margin

Afkastningsgrad

Return on assets

Soliditetsgrad

Solvency ratio

Cash and cash equivalents

Cash and cash equivalents comprise "Cash at bank and in hand".

The cash flow statement cannot be immediately derived from the published financial records.

Financial Highlights

Explanation of financial ratios

Resultat før finansielle poster x 100
Nettoomsætning

Profit before financials x 100
Revenue

Resultat før finansielle poster x 100
Samlede aktiver

Profit before financials x 100
Total assets

Egenkapital ultimo x 100
Samlede aktiver ultimo

Equity at year end x 100
Total assets at year end