

Årsrapport 2020/21

hl-repro a/s
Reprovej 2
8722 Hedensted
CVR-nr. 87 22 38 17

Årsrapporten er fremlagt og godkendt på
selskabets ordinære generalforsamling
den 6. december 2021.
Dirigent: Leif Brogaard

hl·repro



PRESS FORWARD

Indholdsfortegnelse

Ledelsesberetning

- 3 Overblik 2020/21
- 4 Beretning fra ledelsen
- 5 Hoved- og nøgletal
- 6 Vores kompetencer
- 7 Vores historie
- 8 Samfundsansvar
- 9 Cirkulær værdikæde
- 10 Digitale vandmærker
- 11 Fra skrot til design
- 12 Miljø- og klimakortlægning
- 13 Ansvarlig udvikling
- 14 Green Network
- 15 Øvrige oplysninger

Årsregnskab 2020/21

- 17 Resultatopgørelse 1. oktober 2020 - 30. september 2021
- 18 Balance pr. 30. september 2021
- 21 Egenkapitalopgørelse
- 22 Pengestrømsopgørelse 1. oktober 2020 - 30. september 2021
- 23 Noter til årsrapporten
- 30 Anvendt regnskabspraksis
- 35 Selskabsoplysninger
- 35 Ledelsespåtegning
- 36 Revisionspåtegning



hl-repro kort fortalt

Vi tilbyder professionelle grafiske løsninger og kvalificeret sparring omkring alle typer grafiske opgaver.

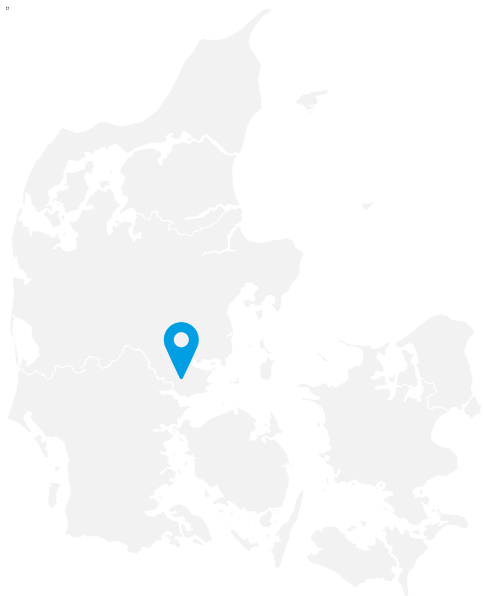
Vi er en af verdens førende prepress/premedia virksomheder indenfor vores område. Vores kerneydelse er leverancer af digitale løsninger, samt højkvalitets tryk-forme, primært til emballageindustrien, hvilket kræver meget høj specialisering og håndtering af mange forskellige teknikker. Herudover formidler og fremstiller vi også digital print i storformater.

Vi har opbygget et unikt knowhow, siden hl-repro blev grundlagt i 1972. Gennem alle årene har vi sørget for at være på forkant med de nyeste teknologier og det bedste produktionsudstyr.

Vi oplever, at mange kunder har brug for kompetent rådgivning og sparring om deres grafiske løsninger. Derfor er det vores mål at give effektiv, værdifuld og kvalificeret hjælp til alle grafiske opgaver.

Vores organisation er karakteriseret ved et højt teknisk kvalitetsniveau, stor anciennitet og knowhow, blandt de godt 70 ansatte, kombineret med en innovativ, fleksibel og bæredygtig tilgang.

Der værnes om og tages ansvar i forhold til at aflevere en mere bæredygtig verden til vores efterkommere og virksomheden har til hensigt at arbejde struktureret hen mod cirkulære forretningsmodeller og efter FN's 17 Verdensmål.



Bruttofortjeneste t.kr.

13.843

2019/20: 11.157



Årets resultat t.kr.

3.615

2019/20: 1.124



Balancesum t.kr.

77.682

2019/20: 64.520



Egenkapital t.kr.

24.216

2019/20: 20.600



Soliditetsgrad

31,2%

2019/20: 31,9%



Forrentning af egenkapital

16,1%

2019/20: 5,6%



Gns. antal fuldtidsansatte

60

2019/20: 55



tCO₂ emissioner 2020

324

2018: 543 tCO₂



hl-repro har fokus på bæredygtig udvikling

Regnskabsåret 2020/21 vil blive husket som året, hvor vi for alvor fik sat skub i den grønne omstilling hos hl-repro. Vi ønsker at gå forrest i arbejdet med at sikre en bæredygtig omstilling af emballageproduktionen og er klar til at udfordre både os selv, branchen, vores kunder og det omkringliggende samfund.

Vi kan se tilbage på et år, hvor vi igen blev påvirket af coronapandemien. I år var det særligt de stigende råvarepriser, som følge af nedlukninger og transportproblemer, som har påvirket vores resultat.

Til trods for de udfordringer coronapandemien fører med sig, står hl-repro stærkt rustet til de kommende år.

Udviklingen i aktiviteter og økonomiske forhold

Selskabets resultatopgørelse for 2020/21 udviser et overskud på kr. 3.615.037, og selskabets balance pr. 30. september 2021 udviser en egenkapital på kr. 24.215.524.

Årets resultat anses for tilfredsstillende og på niveau med det forventede.

Virksomhedens forventede udvikling, herunder særlige forudsætninger og usikre faktorer

Der forventes i 2021/22 et positivt resultat.

Vi sigter efter at blive CO₂-neutrale i 2030

Vi arbejder løbende på at reducere vores CO₂-udledninger med fokus på vores forbrug samt en bedre affalds- og sorteringsordning. Samtidig

sigter vi mod en Cradle to Cradle certificering (CO₂-neutralitet) senest i 2030.

Vi har indgået et samarbejde med Digimarc, som har potentialet til at revolutionere den måde, vi sorterer affald. Vi har introduceret Digimarc til flere større danske interessenter og ideen til at gøre Danmark til testland for afprøvning af den nye sorteringsteknologi til affald.

Vi har store forventninger til vandmærketeknologien, der meget vel kan gå hen og blive en gamechanger inden for cirkulær økonomi. I dag brændes alt for meget affald. Det er store ressourcer vi går glip af, og vi skal have ændret den måde, som vi tænker affald og genbrug på.

Vandmærker giver også mulighed for producenter i forhold til at opfylde deres udvidet producentansvar.

Et godt udgangspunkt

Vi håber og tror på, at 2021/22 bliver et mere normalt år. Vi forventer en organisk vækst i det kommende regnskabsår.

Vi vil gerne benytte lejligheden til at takke vores medarbejdere, som hver eneste dag yder en indsats i vores virksomhed. Vi vil også gerne sige stor tak til vores eksisterende kunder og byde velkommen til nye kunder, som vi ser frem til at samarbejde med fremover.

Lars Bjørn Hansson, CEO
Niels B. Hansson, CEO

Vi har sat et mål om at være CO₂-neutrale i 2030

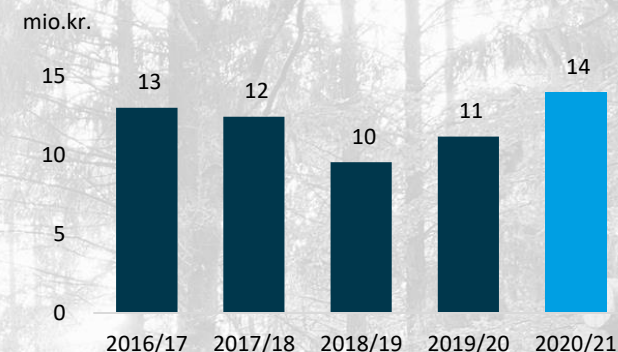
5 års udvikling hos hl-repro

Set over en 5-årig periode kan selskabets udvikling beskrives ved følgende hoved- og nøgletal:

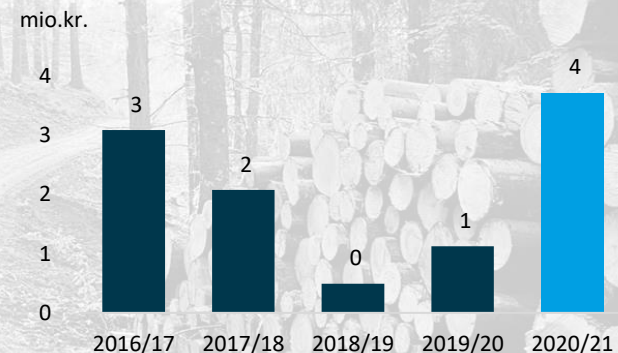
	2016/17	2017/18	2018/19	2019/20	2020/21
	t.kr.	t.kr.	t.kr.	t.kr.	t.kr.
Hovedtal					
Bruttofortjeneste	12.977	12.425	9.549	11.157	13.843
Resultat før af- og nedskrivninger	4.915	1.919	1.277	2.304	5.055
Resultat af finansielle poster	(853)	(630)	(605)	(684)	(401)
Årets resultat	3.083	2.074	494	1.124	3.615
Balance					
Balancesum	51.016	50.748	59.923	64.520	77.682
Investering i materielle anlægsaktiver	0	0	(8.014)	(7.649)	(8.255)
Egenkapital	15.859	18.983	19.477	20.600	24.216
Pengestrømme fra:					
- driftsaktivitet	421	3.200	4.045	7.152	6.667
- investeringsaktivitet	(3.427)	(2.653)	(10.793)	(7.845)	(9.554)
- finansieringsaktivitet	2.088	(549)	6.771	665	2.894
Årets forskydning i likvider	(918)	(2)	23	(28)	6
Antal medarbejdere	64	62	58	55	60
Nøgletal					
Soliditetsgrad	31,1%	37,4%	32,5%	31,9%	31,2%
Forrentning af egenkapital	21,5%	11,9%	2,6%	5,6%	16,1%

Nøgletallene er udarbejdet i overensstemmelse med Finansforeningens anbefalinger og vejledning. Der henvises til definitioner i afsnittet for anvendt regnskabspraksis.

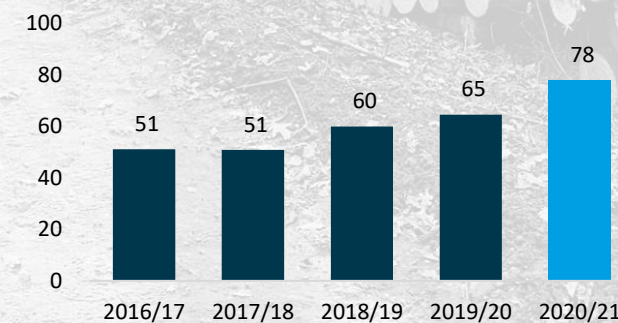
Bruttofortjeneste



Årets resultat



Balancesum



Effektiv, værdifuld og kvalificeret hjælp til alle grafiske opgaver

Selskabets væsentligste aktiviteter

Selskabet afsætter egenproducerede trykelementer samt digital print inden for den grafiske branche. Selskabets produkter afsættes over hele verden.

Vores idégrundlag er at fastholde et højt, teknisk og miljørigtigt niveau i tæt samarbejde med leverandører og kunder. **Målsætningen** er fortsat at være ledende leverandør inden for primært emballagemarkedet, samt at fremstå som en ansvarlig og solid samarbejdspartner – fra idé til færdig trykform eller print.

Vores målsætning er endvidere at være førende som totalleverandør fra idé til færdigt tryk inden for emballage og flexomarkedet. hi-print's idégrundlag er at være totalleverandør af point of sale artikler (POS). Der kan printes på stort set alle materialer fra papir til 8 cm tykke materialer. Herudover kan vores søsterselskab hi-print stå for montage, skær, stans og pakning af kampagnemateriale.

Vores kompetencer



Digimarc



Prepress



Prøvetryk



Trykforme



Flexibles



Postprint



Dryoffset



Labels



Fotostudie og design



3D og mock-ups



Digital



Webcenter



Storformat-print



Vi har opbygget et unikt knowhow, siden vi blev stiftet i 1972

1972

Siden 1972 har vi været en reprovirksomhed, hvor stifterne Hugo Hansson og Jørgen Larsen fra start havde fokus på emballage i det geografiske område Østjylland.

1980

Op gennem firserne voksede hl-repro sig til at blive en af landets største reprovirksomheder med flere end 80 ansatte. Vi fik flere større industrivirksomheder med emballageproduktion som kunder og indgik senere i en række udviklingsprojekter, fx lasergravering af keramiske aniloxvalser og mere miljørigtige afvaskningsprocesser.

1994

hl-repro omstruktureres.

1995

I 1995 overtog Hugo Bjørn Hansson's sønner Niels Bjørn Hansson og Lars Bjørn Hansson hl-repro.

1997

I 1997 blev vi en del af Green Network og vi begyndte vores grønne omstillingsrejse.

2007

I 2007 etableres Dryoffset i Søborg.

2009

hl-repro købte i 2009 KOMA Grafisk, der i dag er blevet omdøbt til hl-print. Dermed erhvervede hl-repro sig en af landets største og mest effektive storformationstallationer med den store M-Print fra Agfa, samt både en Jeti Mira og en Canon Colorado.

2018

Opstart af samarbejde med Digimarc.

2019

I februar bliver Reprostugan en del af hl-repro.

2020

Opstart af den cirkulære virksomhed Relife Studio, der genanvender affald fra bl.a. hl-repro.



Vi støtter op om FN's Verdensmål

Vi værner om og tager ansvar i forhold til at aflevere en mere bæredygtig verden til vores efterkommere. Vi har til hensigt at arbejde struktureret hen mod cirkulære forretningsmodeller og efter FN's Verdensmål. Vi har udvalgt fire mål, som vi især kan bidrage til. Hvor det er muligt og hensigtsmæssigt, integrerer vi målene i vores daglige virksomhedsdrift.

FN's Verdensmål og deres indflydelse i vores ansvarlige virksomhedsdrift

Det er ikke alle 17 Verdensmål, som har lige stort potentiale hos hl-repro. Vi har valgt at fokusere på de mest relevante for, hvor vi er lige nu, og dermed der hvor vi tror, at vi kan være med til at gøre den største forskel.



Anstændige jobs og økonomisk vækst

Fremme vedvarende, inklusiv og bæredygtig økonomisk vækst, fuld og produktiv beskæftigelse samt anstændigt arbejde til alle

Initiativer

- Undervisning af personale i miljømæssige forhold
- Sundhed og trivsel for medarbejdere
- Mangfoldig medarbejderstab



Klimaindsats

Handle hurtigt for at bekæmpe klimaforandringer og deres konsekvenser

Initiativer

- Integrering af miljøpolitik
- Højere krav til vore leverandører
- Minimering af skadelige kemikalier
- Besparelse af energi ved udskiftning af maskiner
- Nye luftkompressor anlæg, opgradering af ventilationsanlæg samt udskiftning af lysstofarmaturer



Ansvarligt forbrug og produktion

Sikre bæredygtigt forbrug og produktionsformer

Initiativer

- Digimarc, digitale vandmærker
- Relife Studio, produkter designet af affald



Partnerskaber for handling

Styrk det globale partnerskab for bæredygtig udvikling og øg midlerne til at nå målene

Initiativer

- Cradle to Cradle certificering i senest 2030 der dokumenterer, at hl-repro har forpligtet sig til at udvikle produkter og processer i en mere bæredygtig retning



Den cirkulære tankegang

I cirkulær økonomi tager man udgangspunkt i, at jorden ikke har uudtømmelige ressourcer. I dag er 94 % af alle emballager produceret i bæredygtige materialer (Orkla), men de kan ikke spores og dermed ikke genbruges. Plastikaffald er den væsentligste kilde til Danmarks fossile CO₂-udledning fra forbrænding af affald. Det er, fordi plastik er lavet af olie, og når vi affaldsforbrænder plastikaffald, udleder vi CO₂ i store mængder og belaster miljøet.

Det var denne problemstilling, som var omdrejningspunktet for hl-repro til at få Digimarc ind på markedet i Danmark. Det var med et ønske om at forbedre genanvendelsessystemet med en ny og innovativ teknologi. Denne nye teknologi der imbeddes i emballager, muliggør affaldssortering og recycling og tilfører produkter forskellige værdier alt efter, hvor de befinder sig i livscyklussen.

Digitale vandmærker i emballager

Digitale vandmærker rummer en række nye muligheder, som kan få stor betydning for emballagemarkedet, ikke mindst i relation til affaldshåndtering og miljø, da det i dag ikke er muligt at skelne mellem, hvad der har været i en emballage – herunder om det har været brugt til fødevarer, giftige produkter eller tilsat additiver.

Fakta

Hovedparten af CO₂-udledningen fra forbrændingsanlæggene kommer fra forbrænding af plastikaffald.

I Danmark forbrænder vi hvert år ca. 370.000 tons plastikaffald og i 2030 vil det udlede ca. 1 mio. tons CO₂.

Udfordring

Mange plastikprodukter er ikke designet til at kunne genanvendes eller bruges flere gange.

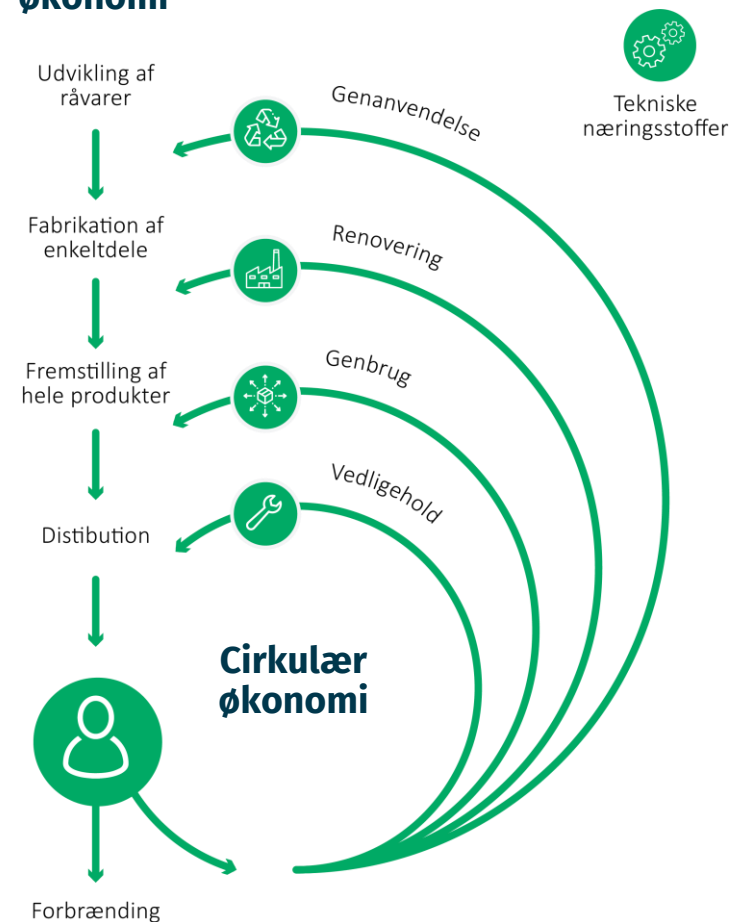


Looks Like This

Performs Like This

Courtesy of Logoplaste © Digimarc Corporation

Lineær økonomi



Digimarc har potentialet til at revolutionere den måde, vi sorterer emballageaffald

Danmark som testland

Ultimo 2019 introducerede vi Digimarc til flere større danske interessenter, samt ideen til at gøre Danmark til testland for afprøvning af ny sorteringsteknologi til affald.

Mere end 130 virksomheder og organisationer fra hele emballageværdikæden på tværs af EU er gået sammen i Holy Grail 2.0-projektet, hvor man afprøver den nye banebrydende løsning med digitale vandmærker. Målet er at sikre bedre sortering og højere kvalitet i genanvendelsen af emballager med henblik på recycling og dermed store CO₂ besparelser.

Holy Grail 2.0 projektet

Holy Grail 2.0 projektet ledes af den europæiske mærkevarereorganisation AIM med økonomisk støtte fra Alliance To End Plastic Waste (AEPW).

En række af de deltagende virksomheder i projektet, heriblandt Arla, Coop, Danone, Nestlé, Orkla, Pepsi, Procter & Gamble, Schulstad, m.fl. har implementeret digitale vandmærker på udvalgte produkter. Sorteringsløsningen testes lige nu på Københavns Kommunes testanlæg ARC – Amager Ressource Center og succesraten rangerer højt med 98 % nøjagtighed.

Teknologien har en lang række fordele, alt efter hvor man befinder sig i værdikæden. En af de meget presserende er bl.a. løsningen til producenter vedrørende det kommende ”udvidet producentansvar”, som træder i kraft den 01.01.25.



Vi har store forventninger til vandmærketeknologien, der meget vel kan gå hen og blive en gamechanger inden for cirkulær økonomi. I dag brændes alt for meget affald. Det er store ressourcer vi går glip af, og vi skal have ændret den måde vi tænker affald og genbrug på.

- Thomas V. Hartvigsen, CDO hos hl-repro



Vi giver vores affald nyt liv

Hos hl-repro er vi optaget af, hvordan vi kan bruge vores affald fornuftigt. Det førte til, at vi i 2020 stiftede søsterselskabet Relife Studio, som bl.a. laver lamper af vores affald, herunder bl.a. brugte valgplakater.

Relife Studio ønsker at skabe en forretning ud af de ressourcer som andre smider ud, i første omgang vores eget affald, men nye samarbejder om at bruge andres affaldsressourcer er under udvikling. Vi lever i en verden, hvor vi har et kæmpe overforbrug, så derfor er det vigtigt for os at kunne inspirere andre til at genanvende affald på den ene eller anden måde. Vi skal bruge de ressourcer, vi har bedst muligt.

Samarbejde med kommuner og byggevirksomheder

I samarbejde med kommuner indsamles brugte valgplakater, som Relife Studio bruger i deres produktion af lamper, penneholdere, podier mv. Ligeledes samarbejdes der med f.eks. byggevirksomheder, der ligeledes får customized deres lamper af deres eget pap- og plastikaffald.



Vores CO₂-emission er faldet med 40 % siden 2015

En del af hi-repro's idegrundlag er at fastholde et højt miljørigtigt niveau, samt at udbygge denne viden, dels ved egne tiltag og dels i samarbejde med vores kunder og leverandører. Virksomheden ønsker en etisk, social og miljømæssig ansvarstagen, som en integreret del i vores forretningsstrategi.

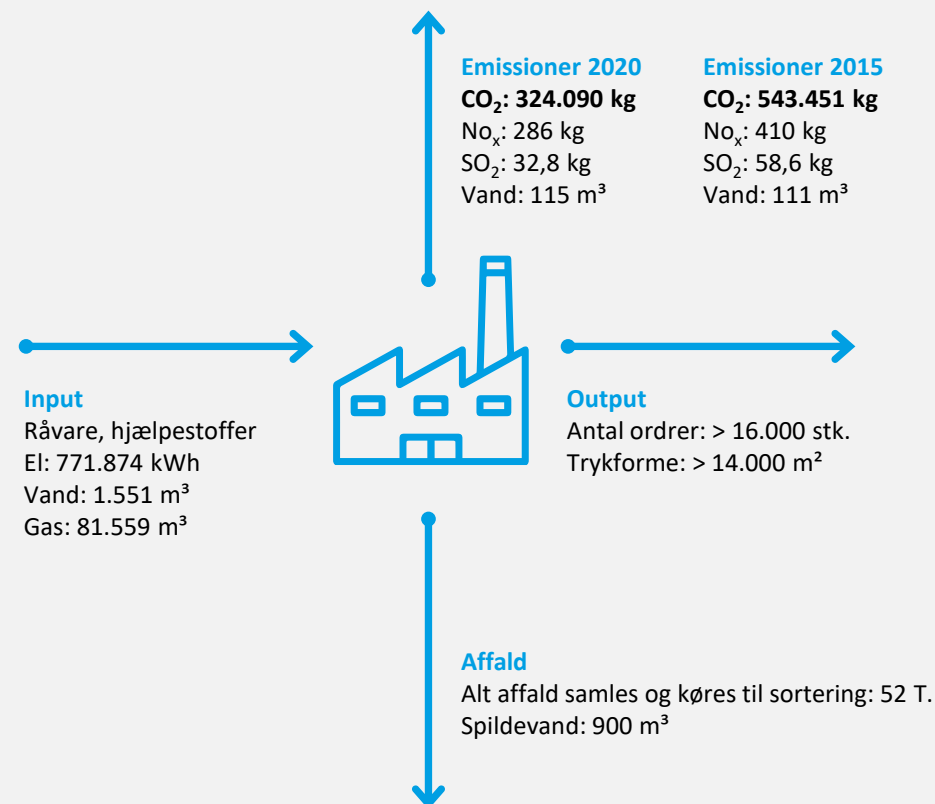
Kravene til vore leverandører er sammenfattet i vores Code of Conduct for at sikre en ansvarsfuld adfærd fra vore leverandører i overensstemmelse med principperne i UN Global Compact.

Vores mål er at være CO₂-neutrale i 2030

Vi er stolte over at kunne redegøre for initiativer, som har været med til at reducere vores CO₂-udledning med 40,3 % i forhold til vores sidste miljørapport opgjort i 2015. Målsætningen for i år var bl.a. at reducere det samlede elforbrug ved optimering af ventilationsanlæg, udskiftning af belysning til LED-lys, samt ved at udskifte firmabiler til el biler med mindre CO₂-udledning. Andre initiativer som kan nævnes er:

- Udskiftning af i alt 189 lysstofarmaturer med hver et forbrug på 148 W til 156 LED armaturer på hver 60 W.
- Nye luftkompressor anlæg, der ved en højere effektivitet og bedre styring reducerer elforbruget.
- Bedre styring af ventilationsanlægget ved at montere frekvensomformere til hastighedsregulering samt montere CO₂ måler i DTP afdelingen, som styrer udsugningsmængden af luft.

Vi er i gang med at omstille fabrikkerne fra naturgas til grøn varmepumpe teknologi. Der arbejdes løbende på at reducere vores CO₂-udledninger med fokus på vores forbrug samt en bedre affald- og sorteringsordning mv. hi-repro sigter mod en Cradle to Cradle certificering (CO₂-neutralitet) senest 2030.



hl-repro går "all-in" på den grønne omstilling

I bestræbelse på at skærpe konkurrenceevnen og for at konsolidere fundamentet til at drive forretning i det bæredygtige samfund - har hl-repro ansat Margrethe Angel pr. 1. oktober 2021 som Head of Sustainability.

Margrethe skal dedikere sin tid og ressourcer på at implementere og integrere bæredygtig udvikling internt i hele organisationen og efterfølgende kommunikere vores målsætninger, som inspiration og nudging af leverandører, kunder og det omkringliggende samfund.

Specialiseret i grøn forretningsudvikling

Margrethe er uddannet inden for kommunikation og er specialiseret i grøn forretningsudvikling. Siden 2018 har hun været fast tilknyttet som rådgiver for hl-repro. Dette har primært drejet sig om strategisk vejledning i forbindelse med implementering samt sparring og udarbejdelse af handlingsplaner og tiltrækning af relevante partnerskaber.

Den nye 3-årige Skandinaviske lederuddannelse i bæredygtighed (Sustainable Eco Creation), som bl.a. ser FN's 17 bæredygtighedsmål som vigtige skridt i opbygningen af en ny global fortælling og et konkret udtryk for det omfattende paradigmeskifte vi er midt i, har Margrethe netop gennemført.



Overordnet set er det mit mål at gøre en forskel og aktivt arbejde for, at vi efterlader en bedre og mere bæredygtig verden til vores efterkommere – og her har hl-repro altså revolutionerende løsninger – der kan være en såkaldt "gamechanger".

- Margrethe Angel, Head of Sustainability hos hl-repro



Vi er i et paradigmeskifte, og vi har brug for innovation og nye dedikerede måder at producere, forbruge og leve på. Vi kan ikke løse vores udfordringer og klimaproblemer med de løsninger, som vi brugte i går – vi er nødt til at innovere og tænke nyt og ikke mindst ambitiøst – og her har en virksomhed som hl-repro en stærk pionerånd og en agil organisation, der evner at omstille sig.

- Margrethe Angel, Head of Sustainability hos hl-repro

hl-repro er medlem af Green Network

Vi har siden 2010 arbejdet med UN Global Compact's 10 principper omhandlende menneskerettigheder, arbejdstagerrettigheder, miljøansvar og forbud mod korrupsion og bestikkelse og er partner i organisationen Green Network.

Green Network A/S er et CSR (Corporate Social Responsibility) videns- og træningscenter, der arbejder for at fremme bæredygtig udvikling og vækst hos deres partnervirksomheder.

Green Network er i dag en af Danmarks førende udbydere af viden, udvikling og træning i CSR- og bæredygtighedsprocesser hos danske virksomheder.

Investering i LED-printer

At være medlem af Green Network, giver os mulighed for, at vi ved hjælp af kurser og seminarer kan holde os opdateret og informeret om muligheden for bæredygtige løsninger, ansvarlig ledelse og samfundsansvar – bare for at nævne nogle få fordele.

Et af de skridt, vi hos hl-repro har taget mod en mere miljøbevidst arbejdsdag, er at investere i en LED-printer.

Med LED-printeren i vores arsenal, udnytter vi eksempelvis, at LED-lamper afgiver et betydeligt mindre varmeoutput end traditionelle printere i dag, hvilket betyder, at vi kan printe på tynde, varmfølsomme materialer som styren, samtidig med at vi sparer strøm.

Udover førnævnte har vi ligeledes skiftet alle lyskilder til LED-lys, samt løbende reduceret mængden af miljøskadelige stoffer i produktionen til fordel for mere miljøbevidste løsninger.



Vidensressourcer, miljøforhold og forsknings- og udviklingsaktiviteter

Videnressourcer

Virksomhedens primære aktivitet med produktion og salg af prepress samt digital print inden for den grafiske branche forudsætter højteknologiske og driftssikre anlæg. Dette stiller store krav til videnressourcerne vedrørende medarbejdere og forretningsprocesser.

Herudover er der også særlige krav til videnressourcerne ved udvikling og produktion af produkterne. For til stadighed at kunne levere disse løsninger, er det afgørende, at virksomheden kan rekruttere og fastholde medarbejdere med et højt uddannelsesniveau i produktionen.

Miljøforhold

hl-repro a/s har udarbejdet en samlet strategi for koncernens miljøarbejde. Til styring af de miljømæssige forhold er der i denne forbindelse blevet udarbejdet en miljøpolitik med tilhørende målsætninger. Denne politik tager udgangspunkt i en miljømæssig forsvarlig driftsførelse og indgår som en naturlig del af koncernens målsætninger for produktkvalitet og produktionsforhold. Virksomheden er certificeret af Green Network såvel miljø- som arbejdsmiljømæssigt.

Forsknings- og udviklingsaktiviteter

Udviklingsaktiviteterne omfatter både udvikling af medarbejdere, produkter og produktionsprocesser for fortsat at kunne levere høj kvalitetsprodukter fra en effektiv produktionsproces. Her er og bliver arbejdet med verdensmålene vores vigtigste værktøj, således at vi kan udvikle nye måder at producere og arbejde på – uden at tære på jordens begrænsede ressourcer.





Årsregnskab 2020/21

Resultatopgørelse 1. oktober 2020 – 31. september 2021

	Note	2020/21	2019/20
		kr.	kr.
Bruttofortjeneste		13.843.056	11.157.448
Distributionsomkostninger		(3.239.593)	(3.450.177)
Administrationsomkostninger		(5.548.162)	(5.402.831)
Resultat af ordinær primær drift		5.055.301	2.304.440
Andre driftsomkostninger		0	(266.144)
Resultat før finansielle poster		5.055.301	2.038.296
Finansielle indtægter	1	542.878	435.511
Finansielle omkostninger	2	(944.165)	(1.119.297)
Resultat før skat		4.654.014	1.354.510
Skat af årets resultat	3	(1.038.977)	(230.916)
Årets resultat		3.615.037	1.123.594
Resultatdisponering	4		

Balance pr. 30. september 2021

	Note	2021	2020
		kr.	kr.
Aktiver			
Erhvervede immaterielle anlægsaktiver		6.741.382	4.940.952
Goodwill		336.925	399.121
Udviklingsprojekter under udførelse		2.718.337	2.733.516
Immaterielle anlægsaktiver	5	9.796.644	8.073.589
Produktionsanlæg og maskiner		28.377.472	27.449.974
Andre anlæg, driftsmateriel og inventar		4.554.826	2.759.122
Indretning af lejede lokaler		1.088.626	1.002.888
Materielle anlægsaktiver	6	34.020.924	31.211.984
Andre værdipapirer og kapitalandele		5.593	305.593
Andre tilgodehavender		466.807	517.162
Finansielle anlægsaktiver		472.400	822.755
Anlægsaktiver i alt		44.289.968	40.108.328

Balance pr. 30. september 2021 (fortsat)

	Note	2021	2020
		kr.	kr.
Aktiver			
Råvarer og hjælpematerialer		4.664.453	4.536.242
Færdigvarer og handelsvarer		484.905	572.777
Varebeholdninger		5.149.358	5.109.019
Tilgodehavender fra salg og tjenesteydelser		11.884.966	6.872.651
Igangværende arbejder for fremmed regning	7	3.082.864	2.354.955
Tilgodehavender hos tilknyttede virksomheder		12.720.155	9.194.039
Andre tilgodehavender		0	49.561
Selskabsskat		334.992	334.992
Periodeafgrænsningsposter	8	192.624	475.588
Tilgodehavender		28.215.601	19.281.786
Likvide beholdninger		27.325	20.890
Omsætningsaktiver i alt		33.392.284	24.411.695
Aktiver i alt		77.682.252	64.520.023

Balance pr. 30. september 2021

	Note	2021	2020
		kr.	kr.
Passiver			
Virksomhedskapital		1.400.000	1.400.000
Reserve for udviklingsomkostninger		2.120.302	2.132.142
Overført resultat		20.695.222	17.068.346
Egenkapital		24.215.524	20.600.488
Hensættelse til udskudt skat	9	5.846.762	4.807.785
Hensatte forpligtelser i alt		5.846.762	4.807.785
Banker		3.333.040	4.197.612
Leasingforpligtelser		12.296.022	11.582.295
Anden gæld		2.541.297	2.757.313
Langfristede gældsforpligtelser	10	18.170.359	18.537.220
Kortfristet del af langfristede gældsforpligtelser	10	5.601.860	4.799.097
Banker		6.422.873	3.965.192
Leverandører af varer og tjenesteydelser		3.318.073	4.095.421
Gæld til tilknyttede virksomheder		0	1.307.013
Gæld til selskabsdeltagere og ledelse		159.212	159.212
Anden gæld		13.947.589	6.158.711
Periodeafgrænsningsposter	11	0	89.884
Kortfristede gældsforpligtelser		29.449.607	20.574.530
Gældsforpligtelser i alt		47.619.966	39.111.750
Passiver i alt		77.682.252	64.520.023
Medarbejderforhold	12		
Eventualforpligtelser	13		
Pantsætninger og sikkerhedsstillelser	14		
Nærtstående parter og ejerforhold	15		

Egenkapitalopgørelse

	Virksomhedskapital	Reserve for udviklingsomkostninger	Overført resultat	I alt
Egenkapital 1. oktober 2020	1.400.000	2.132.142	17.068.345	20.600.487
Årets resultat	0	(11.840)	3.626.877	3.615.037
Egenkapital 30. september 2021	1.400.000	2.120.302	20.695.222	24.215.524

Pengestrømsopgørelse 1. oktober 2020 – 30. september 2021

	Note	2020/21	2019/20
		kr.	kr.
Årets resultat		3.615.037	1.123.594
Reguleringer	16	1.979.151	2.894.189
Ændring i driftskapital	17	1.473.608	3.658.429
Pengestrømme fra drift før finansielle poster		7.067.796	7.676.212
Renteindbetalinger og lignende		542.879	435.511
Renteudbetalinger og lignende		(944.162)	(960.085)
Pengestrømme fra driftsaktivitet		6.666.513	7.151.638
Køb af immaterielle anlægsaktiver		(3.231.260)	(4.011.009)
Køb af materielle anlægsaktiver		(8.255.008)	(7.649.414)
Salg af immaterielle anlægsaktiver		0	540.000
Salg af materielle anlægsaktiver		1.582.254	3.275.333
Andre reguleringer		350.355	0
Pengestrømme fra investeringsaktivitet		(9.553.659)	(7.845.090)
Tilbagebetaling af gæld til kreditinstitutter		(1.264.254)	(2.593.007)
Nedbringelse af leasingforpligtelser		(4.991.121)	(5.080.727)
Optagelse af gæld til kreditinstitutter		2.789.246	2.721.356
Indgåelse af leasingforpligtelser		6.575.726	5.617.856
Udbetalt feriepenge		(216.016)	0
Pengestrømme fra finansieringsaktivitet		2.893.581	665.478
Ændring i likvider		6.435	(27.974)
Likvider 1. oktober 2020		20.890	48.864
Likvider 30. september 2021		27.325	20.890
Likvider specificeres således:			
Likvide beholdninger		27.325	20.890
Likvider 30. september 2021		27.325	20.890

Noter til årsrapporten

	2020/21	2019/20
	kr.	kr.
1 Finansielle indtægter		
Renteindtægter fra tilknyttede virksomheder	495.276	407.801
Andre finansielle indtægter	5.670	237
Valutakursgevinster	41.932	27.473
	542.878	435.511
2 Finansielle omkostninger		
Finansielle omkostninger tilknyttede virksomheder	0	16.531
Andre finansielle omkostninger	863.665	1.054.275
Valutakurstab	80.500	48.491
	944.165	1.119.297
3 Skat af årets resultat		
Årets aktuelle skat	0	(334.992)
Årets udskudte skat	1.038.977	565.908
	1.038.977	230.916
4 Resultatdisponering		
Overført til reserve for udviklingsomkostninger	(11.840)	715.192
Overført resultat	3.626.877	408.402
	3.615.037	1.123.594

Noter til årsrapporten

5 Immaterielle anlægsaktiver

	Erhvervede immaterielle anlægsaktiver	Goodwill	Udviklings- projekter under udførelse
Kostpris 1. oktober 2020	10.102.146	1.172.333	2.733.515
Tilgang i årets løb	2.935.991	0	295.269
Kostpris 30. september 2021	13.038.137	1.172.333	3.028.784
Af- og nedskrivninger 1. oktober 2020	5.161.192	773.212	0
Årets afskrivninger	1.135.563	62.196	310.447
Af- og nedskrivninger 30. september 2021	6.296.755	835.408	310.447
Regnskabsmæssig værdi 30. september 2021	6.741.382	336.925	2.718.337

Koncernens udviklingsprojekter omfatter udvikling af Digimarc.

De aktiverede udviklingsomkostninger består i al væsentlighed af gager til egne medarbejdere. Det forventes, at de fremtidige avancer overstiger den regnskabsmæssige værdi af aktiverede udviklingsprojekter.

Noter til årsrapporten

6 Materielle anlægsaktiver

	Produktions- anlæg og maskiner	Andre anlæg, driftsmateriel og inventar	Indretning af lejede lokaler
Kostpris 1. oktober 2020	53.381.258	8.998.423	1.298.602
Tilgang i årets løb	7.171.533	841.527	241.948
Afgang i årets løb	(2.843.052)	(60.000)	0
Kostpris 30. september 2021	<u>57.709.739</u>	<u>9.779.950</u>	<u>1.540.550</u>
Ned- og afskrivninger 1. oktober 2020	25.931.284	6.239.302	295.713
Årets afskrivninger	3.400.983	498.687	156.211
Tilbageførte ned- og afskrivninger på afhændede aktiver	0	(1.512.865)	0
Ned- og afskrivninger 30. september 2021	<u>29.332.267</u>	<u>5.225.124</u>	<u>451.924</u>
Regnskabsmæssig værdi 30. september 2021	<u>28.377.472</u>	<u>4.554.826</u>	<u>1.088.626</u>
Regnskabsmæssig værdi af leasede aktiver	<u>15.313.054</u>	<u>0</u>	<u>0</u>
	<u>2021</u>	<u>2020</u>	
	kr.	kr.	

7 Igangværende arbejder for fremmed regning

Salgsværdi af periodens produktion	<u>3.082.864</u>	<u>2.354.955</u>
	<u>3.082.864</u>	<u>2.354.955</u>

8 Periodeafgrænsningsposter

Periodeafgrænsningsposter udgøres af forudbetalte omkostninger vedrørende husleje, forsikringspræmier og abonnementer.

Noter til årsrapporten

	2021	2020
	kr.	kr.
9 Hensættelse til udskudt skat		
Hensættelse til udskudt skat 1. oktober 2020	4.807.785	4.241.877
Udskudt skat indregnet i resultatopgørelsen	1.038.977	565.908
Hensættelse til udskudt skat 30. september 2021	5.846.762	4.807.785
Immaterielle anlægsaktiver	2.116.189	1.717.549
Materielle anlægsaktiver	7.260.024	6.766.180
Leasingforpligtelse	(3.716.271)	(3.367.658)
Avance igangværende arbejder	271.292	207.236
Tilskud	0	(19.774)
Skattemæssigt underskud	(84.472)	(495.748)
	5.846.762	4.807.785

10 Langfristede gældsforpligtelser

	Gæld			Restgæld efter 5 år
	Gæld 1. oktober 2020	30. september 2021	Afdrag næste år	
Banker	5.271.468	4.338.780	1.005.740	0
Leasingforpligtelser	15.307.536	16.892.142	4.596.120	925.168
Anden gæld	2.757.313	2.541.297	0	2.000.000
	23.336.317	23.772.219	5.601.860	2.925.168

11 Periodeafgrænsningsposter

Periodeafgrænsningsposter udgøres af modtagne forudbetalinger vedrørende aktiverede omkostninger, som indtægtsføres i takt med afskrivningerne.

Noter til årsrapporten

	2020/21	2019/20
	kr.	kr.
12 Medarbejderforhold		
Lønninger	31.487.115	27.969.213
Pensioner	2.276.642	2.152.010
Andre omkostninger til social sikring	517.548	384.764
Andre personaleomkostninger	185.999	279.190
	34.467.304	30.785.177
Lønninger, pensioner, andre omkostninger til social sikring og andre personaleomkostninger er omkostningsført under følgende poster:		
Produktionsomkostninger	28.972.420	25.271.513
Distributionsomkostninger	2.436.000	2.392.053
Administrationsomkostninger	3.058.884	3.121.611
	34.467.304	30.785.177
Gennemsnitligt antal beskæftigede medarbejdere	60	55

13 Eventualforpligtelser

Selskabet indgår i sambeskatning med koncernregnskaber med moderselskabet HL-Solutions ApS som administrationselskab. Selskabet hæfter solidarisk med øvrige sambeskattede selskaber for betaling af selskabsskat for indkomståret samt for kildeskat på udbytter, renter og royalties, som forfalder til betaling.

Andre eventualforpligtelser, der ikke er indregnet i balancen

Selskabet har indgået operationelle leasingaftaler, hvor der for uopsigelsesperioderne pr. 30. september 2021 med op til 4 år, hvis månedlige ydelse udgør 119 t.kr.

Selskabet har indgået huslejekontraktlige forpligtelser på i alt 8.408 t.kr. i uopsigelsesperioden.

Noter til årsrapporten

14 Pantsætninger og sikkerhedsstillelser

I produktionsanlæg og maskiner indgår leasede maskiner, hvis regnskabsmæssige værdi pr. 30. september 2021 udgør 15.313 t.kr. Restgælden på leasingkontrakterne udgør 16.892 t.kr. pr. 30. september 2021. Leasinggiver har ejendomsretten.

Selskabet har udstedt skadeløsbreve på 6.000 t.kr. til Nykredit Leasing A/S med pant i specifikke maskiner, hvis regnskabsmæssige værdi pr. 30. september 2021 udgør 4.585 t.kr.

Selskabet har afgivet virksomhedspant til Sparekassen Kronjylland på 11.000 t.kr. med sikkerhed i varelager, simple fordringer, goodwill, driftsmidler mv.

Til sikkerhed for mellemværende med Jyske Bank, er deponeret ejerpantebrev på i alt 2.000 t.kr. med pant i diverse driftsmidler.

Til sikkerhed for leasede biler gennem Frøs Sparekasse, er der deponeret ejerpantebreve på i alt 850 t.kr. med pant i biler.

15 Nærtstående parter og ejerforhold

Bestemmende indflydelse

HL-Solutions ApS

Transaktioner

Selskabet har valgt kun at oplyse om transaktioner, der ikke er foretaget på normale markedsvilkår efter årsregnskabslovens § 98c, stk. 7.

Koncernregnskab

Selskabet indgår i koncernrapporten for moderselskabet HL-Solutions ApS, som er den største og mindste koncern, hvori selskabet indgår.

Noter til årsrapporten

	2020/21	2019/20
	kr.	kr.
16 Pengestrømsopgørelse - reguleringer		
Finansielle indtægter	(542.878)	(435.511)
Finansielle omkostninger	944.165	1.119.297
Af- og nedskrivninger inklusiv tab og gevinst ved salg	5.372.018	3.759.577
Værdireguleringer af finansielle forpligtelser	0	122.042
Ændring i interne mellemværender	(4.833.129)	(1.902.132)
Skat af årets resultat	1.038.975	230.916
	1.979.151	2.894.189
17 Pengestrømsopgørelse - ændring i driftskapital		
Ændring i varebeholdninger	(40.339)	445.704
Ændring i tilgodehavender	(5.407.699)	1.490.185
Ændring i leverandører m.v.	6.921.646	1.722.540
	1.473.608	3.658.429

Anvendt regnskabspraksis

Årsrapporten for hl – repro a/s for 2020/21 er aflagt i overensstemmelse med årsregnskabslovens bestemmelser for mellemstore virksomheder i regnskabsklasse C.

Den anvendte regnskabspraksis er uændret i forhold til sidste år.

Årsrapporten for 2020/21 er aflagt i kr.

Generelt om indregning og måling

I resultatopgørelsen indregnes indtægter i takt med, at de indtjenes. Herudover indregnes værdireguleringer af finansielle aktiver og forpligtelser. I resultatopgørelsen indregnes ligeledes alle omkostninger, herunder afskrivninger og nedskrivninger.

Aktiver indregnes i balancen, når det er sandsynligt, at fremtidige økonomiske fordele vil tilflyde selskabet, og aktivets værdi kan måles pålideligt.

Forpligtelser indregnes i balancen, når det er sandsynligt, at fremtidige økonomiske fordele vil fragå selskabet, og forpligtelsens værdi kan måles pålideligt.

Ved første indregning måles aktiver og forpligtelser til kostpris. Efterfølgende måles aktiver og forpligtelser som beskrevet for hver enkelt regnskabspost nedenfor.

Visse finansielle aktiver og forpligtelser måles til amortiseret kostpris, hvorved der indregnes en konstant effektiv rente over løbetiden. Amortiseret kostpris opgøres som oprindelig kostpris med fradrag af eventuelle afdrag samt tillæg/fradrag af den akkumulerede amortisering af forskellen mellem kostpris og nominelt beløb.

Ved indregning og måling tages hensyn til forudsigelige tab og risici, der fremkommer, inden årsrapporten aflægges, og som be- eller afkræfter forhold, der eksisterede på balancedagen.

Resultatopgørelsen

Bruttofortjeneste

Selskabet anvender bestemmelsen i årsregnskabslovens § 32, hvorefter selskabets omsætning ikke er oplyst.

Bruttofortjeneste er et sammendrag af nettoomsætning, produktionsomkostninger samt andre driftsindtægter.

Nettoomsætning

Indtægter fra salg af handelsvarer og færdigvarer, indregnes i resultatopgørelsen, når levering og risikoovergang til køber har fundet sted, og hvis indtægten kan opgøres pålideligt og forventes modtaget.

Hvor der leveres produkter med høj grad af individuel tilpasning, foretages indregning i nettoomsætningen, i takt med at produktionen udføres, hvorved omsætningen svarer til salgsværdien af årets udførte arbejder (produktionsmetoden). Denne metode anvendes, når de samlede indtægter og omkostninger på kontrakten og færdiggørelsesgraden på balancedagen kan skønnes pålideligt, og det er sandsynligt, at de økonomiske fordele vil tilgå selskabet.

Nettoomsætningen måles til dagsværdien af det aftalte vederlag ekskl. moms og afgifter opkrævet på vegne af tredjepart. Alle former for afgivne rabatter indregnes i omsætningen.

Produktionsomkostninger

Produktionsomkostninger omfatter de omkostninger, der afholdes for at opnå årets nettoomsætning. De producerende virksomheder indregner direkte og indirekte fremstillingsomkostninger, herunder omkostninger til råvarer og hjælpematerialer, løn og gager, energiforbrug, vedligeholdelse, leasing samt afskrivninger på produktionsanlæg, med regulering for ændringer i færdigvarelagre. Handelsvirksomhederne indregner vareforbrug og nedskrivninger på varelagre for svind, ukurans og værdiforringelser.

Under produktionsomkostninger indregnes tillige forsknings- og udviklingsomkostninger, der ikke opfylder kriterierne for aktivering, samt afskrivning på aktiverede udviklingsomkostninger.

Andre driftsindtægter

Andre driftsindtægter indeholder regnskabsposter af sekundær karakter i forhold til virksomhedens aktiviteter, herunder fortjeneste ved salg af immaterielle og materielle anlægsaktiver.

Andre driftsomkostninger

Andre driftsomkostninger indeholder regnskabsposter af sekundær karakter i forhold til virksomhedens aktiviteter, herunder tab ved salg af immaterielle og materielle anlægsaktiver.

Anvendt regnskabspraksis

Distributionsomkostninger

Distributionsomkostninger omfatter omkostninger, der er afholdt til distribution af varer solgt i årets løb og til årets gennemførte salgskampagner mv. Herunder indregnes omkostninger til salgspersonale, reklame- og udstillingsomkostninger samt afskrivninger på distributions- og salgsrelaterede aktiver.

Administrationsomkostninger

Administrationsomkostninger omfatter omkostninger, der er afholdt i året til ledelse og administration af virksomheden, herunder omkostninger til det administrative personale, ledelse, kontorlokaler og kontoromkostninger samt afskrivninger.

Personaleomkostninger

Personaleomkostninger omfatter løn og gager, inklusive feriepenge og pensioner samt andre omkostninger til social sikring mv. til selskabets medarbejdere. I personaleomkostninger er fratrukket modtagne godtgørelser fra offentlige myndigheder.

Af- og nedskrivninger

Af- og nedskrivninger indeholder årets af- og nedskrivninger af immaterielle og materielle anlægsaktiver.

Finansielle indtægter og omkostninger

Finansielle indtægter og omkostninger indregnes i resultatopgørelsen med de beløb, der vedrører regnskabsåret. Finansielle poster omfatter renteindtægter og –omkostninger samt tillæg og godtgørelse under acontoskatteordningen mv.

Skat af årets resultat

Virksomheden er omfattet af de danske regler om tvungen sambeskatning.

Den aktuelle danske selskabsskat fordeles ved afregning af sambeskatningsbidrag mellem de sambeskattede virksomheder i forhold til disses skattepligtige indkomster. I tilknytning hertil modtager virksomheder med skattemæssigt underskud sambeskatningsbidrag fra virksomheder, der har kunnet anvende dette underskud til nedsættelse af eget skattemæssigt overskud.

Årets skat, som består af årets aktuelle selskabsskat og ændring i udskudt skat, indregnes i resultatopgørelsen med den del, der kan henføres til årets resultat, og

direkte i egenkapitalen med den del, der kan henføres til posteringer direkte i egenkapitalen.

Balancen

Immaterielle anlægsaktiver

Goodwill

Goodwill afskrives over den vurderede økonomiske levetid, der fastlægges på baggrund af ledelsens erfaringer inden for de enkelte forretningsområder. Goodwill afskrives lineært over afskrivningsperioden, der udgør 5 - 10 år. Afskrivningsperioden er fastlagt ud fra en vurdering af, at der er tale om strategisk erhvervede virksomheder med en stærk markedsposition og langsigtet indtjeningsprofil.

Udviklingsprojekter og erhvervede immaterielle anlægsaktiver

Udviklingsomkostninger omfatter omkostninger, gager og afskrivninger, der direkte og indirekte kan henføres til udviklingsaktiviteter.

Udviklingsprojekter, der er indregnet i balancen, måles til kostpris med fradrag af akkumulerede af- og nedskrivninger.

Efter færdiggørelsen af udviklingsarbejdet afskrives udviklingsomkostninger lineært over den vurderede økonomiske brugstid. Afskrivningsperioden udgør sædvanligvis 5 år.

Erhvervede immaterielle anlægsaktiver måles til kostpris med fradrag af akkumulerede af- og nedskrivninger. Afskrivningsperioden udgør 6 år, som udtryk for forventet levetid.

Fortjeneste og tab ved salg af udviklingsprojekter, patenter og licenser opgøres som forskellen mellem salgsprisen med fradrag af salgsomkostninger og den regnskabsmæssige værdi på salgstidspunktet. Fortjeneste eller tab indregnes i resultatopgørelsen under andre driftsindtægter, henholdsvis andre driftsomkostninger.

Materielle anlægsaktiver

Produktionsanlæg og maskiner samt andre anlæg, driftsmateriel og inventar måles til kostpris med fradrag af akkumulerede af- og nedskrivninger.

Afskrivningsgrundlaget er kostpris med fradrag af forventet restværdi efter afsluttet brugstid.

Anvendt regnskabspraksis

Kostpris omfatter anskaffelsesprisen og omkostninger direkte tilknyttet anskaffelsen indtil det tidspunkt, hvor aktivet er klar til brug. For egne fremstillede aktiver omfatter kostprisen direkte og indirekte omkostninger til materialer, komponenter, underlevere, råvarer og løn.

Der foretages lineære afskrivninger baseret på følgende vurdering af aktivernes forventede brugstider og restværdier:

	Brugstid	Restværdi
Produktionsanlæg og maskiner	5 - 15 år	0 – 10 %
Andre anlæg, driftsmateriel og inventar	3 - 10 år	0 – 10 %
Indretning af lejede lokaler	10 år	0 – 10 %

Brugstiden og restværdien revurderes årligt. En ændring behandles som et regnskabsmæssigt skøn, og indvirkningen på afskrivninger indregnes fremadrettet.

Andre værdipapirer og kapitalandele, anlægsaktiver

Kapitalandele måles til kostpris.

Værdiforringelse af anlægsaktiver

Den regnskabsmæssige værdi af immaterielle og materielle anlægsaktiver vurderes årligt for indikationer på værdiforringelse, ud over det som udtrykkes ved afskrivning.

Foreligger der indikationer på værdiforringelse, foretages nedskrivningstest af hvert enkelt aktiv eller gruppe af aktiver. Der foretages nedskrivning til genindvindingsværdien, hvis denne er lavere end den regnskabsmæssige værdi.

Varebeholdninger

Varebeholdninger måles til kostpris efter FIFO-metoden. Er nettorealiseringsværdien lavere end kostprisen, nedskrives til denne lavere værdi.

Kostpris for handelsvarer samt råvarer og hjælpematerialer omfatter anskaffelsespris med tillæg af hjemtagelsesomkostninger.

Kostpris for fremstillede færdigvarer samt varer under fremstilling omfatter kostpris for

råvarer, hjælpematerialer, direkte løn og indirekte produktionsomkostninger.

Nettorealiseringsværdien for varebeholdninger opgøres som forventet salgspris med fradrag af direkte færdiggørelsesomkostninger og omkostninger, der afholdes for at effektivisere salget. Værdien fastsættes under hensyntagen til varebeholdningers omsættelighed, ukurans og forventet udvikling i salgspris.

Tilgodehavender

Tilgodehavender måles til amortiseret kostpris.

Der foretages nedskrivning til imødegåelse af tab, hvor der vurderes at være indtruffet en objektiv indikation på, at et tilgodehavende eller en portefølje af tilgodehavender er værdiforringet. Hvis der foreligger en objektiv indikation på, at et individuelt tilgodehavende er værdiforringet, foretages nedskrivning på individuelt niveau.

Igangværende arbejder for fremmed regning

Igangværende arbejder for fremmed regning måles til salgsværdien af det udførte arbejde. Salgsværdien måles på baggrund af færdiggørelsesgraden på balancedagen og de samlede forventede indtægter på det enkelte igangværende arbejde. Færdiggørelsesgraden opgøres som andelen af de afholdte omkostninger i forhold til forventede samlede omkostninger på det enkelte igangværende arbejde.

Når salgsværdien på et enkelt igangværende arbejde ikke kan opgøres pålideligt, måles salgsværdien til de medgåede omkostninger eller nettorealiseringsværdien, hvis denne er lavere.

Omkostninger i forbindelse med salgsarbejde og opnåelse af kontrakter indregnes i resultatopgørelsen, i takt med at de afholdes.

Periodeafgrænsningsposter

Periodeafgrænsningsposter, indregnet under omsætningsaktiver, omfatter afholdte omkostninger vedrørende efterfølgende regnskabsår.

Likvide beholdninger

Likvide beholdninger omfatter indestående i pengeinstitutter.

Anvendt regnskabspraksis

Egenkapital

Reserve for udviklingsomkostninger

I reserven indregnes et beløb svarende til aktiverede udviklingsomkostninger. Reserven reduceres, i takt med at udviklingsomkostninger afskrives.

Selskabsskat og udskudt skat

Aktuelle skatteforpligtelser og tilgodehavende aktuel skat indregnes i balancen som beregnet skat af årets skattepligtige indkomst, reguleret for skat af tidligere års skattepligtige indkomster samt for betalte acontoskatter.

Selskabet er sambeskattet med koncernforbundne danske selskaber. Den aktuelle selskabsskat fordeles mellem de sambeskattede selskaber i forhold til disses skattepligtige indkomster og med fuld fordeling med refusion vedrørende skattemæssige underskud. De sambeskattede selskaber indgår i acontoskatteordningen.

Skyldige og tilgodehavende sambeskatningsbidrag indregnes i balancen som 'Tilgodehavende sambeskatningsbidrag' eller 'Skyldige sambeskatningsbidrag'.

Udskudt skat måles på grundlag af de skatteregler og skattesatser, der med balancedagens lovgivning vil være gældende, når den udskudte skat forventes udløst som aktuel skat. Ændring i udskudt skat som følge af ændringer i skattesatser indregnes i resultatopgørelsen bortset fra poster, der føres direkte på egenkapitalen.

Gældsforpligtelser

Finansielle forpligtelser indregnes ved lånoptagelse til det modtagne provenu efter fradrag af afholdte transaktionsomkostninger. I efterfølgende perioder måles de finansielle forpligtelser til amortiseret kostpris svarende til den kapitaliserede værdi ved anvendelse af den effektive rente, så forskellen mellem nettoprovenuet og den nominelle værdi indregnes i resultatopgørelsen over låneperioden.

I finansielle forpligtelser indregnes tillige den kapitaliserede restleasingforpligtelse på finansielle leasingkontrakter.

Øvrige gældsforpligtelser, som omfatter gæld til leverandører, tilknyttede virksomheder samt anden gæld, måles til amortiseret kostpris, hvilket sædvanligvis svarer til nominel værdi.

Feriepengeforpligtelsen, som virksomhedens medarbejdere optjener i overgangsperioden 1. september 2019 – 31. august 2020, administreres af virksomheden, og indbetales til feriefonden før lønmodtagerens pensionsalder. Forpligtelsen indgår i posten Anden gæld, som henholdsvis kortfristet og langfristet gæld. Anden gæld måles til amortiseret kostpris, hvilket sædvanligvis svarer til nominel værdi.

Periodeafgrænsningsposter

Periodeafgrænsningsposter, indregnet under kortfristede gældsforpligtelser, omfatter modtagne betalinger vedrørende indtægter i de efterfølgende år.

Pengestrømsopgørelse

Pengestrømsopgørelsen viser selskabets pengestrømme fordelt på drifts-, investerings- og finansieringsaktivitet for året, årets forskydning i likvider og selskabets likvider ved årets begyndelse og slutning.

Likviditetsvirkningen af køb og salg af virksomheder vises separat under pengestrømme fra investeringsaktivitet. I pengestrømsopgørelsen indregnes pengestrømme vedrørende købte virksomheder fra anskaffelsestidspunktet, og pengestrømme vedrørende solgte virksomheder indregnes frem til salgstidspunktet.

Pengestrømme fra driftsaktivitet

Pengestrømme fra driftsaktivitet opgøres som selskabets resultat reguleret for ikke-kontante driftsposter, ændring i driftskapital og betalt selskabsskat.

Pengestrømme fra investeringsaktivitet

Pengestrømme fra investeringsaktivitet omfatter betaling i forbindelse med køb og salg af virksomheder og aktiviteter samt køb og salg af immaterielle, materielle og finansielle anlægsaktiver.

Anvendt regnskabspraksis

Pengestrømme fra finansieringsaktivitet

Pengestrømme fra finansieringsaktivitet omfatter ændringer i størrelse eller sammensætning af selskabets aktiekapital og omkostninger forbundet hermed samt optagelse af lån, afdrag på rentebærende gæld og betaling af udbytte til selskabsdeltagere.

Likvider

Likvider omfatter likvide beholdninger og kortfristede værdipapirer med en løbetid under 3 måneder, og som uden hindring kan omsættes til likvide beholdninger, og hvorpå der kun er ubetydelige risici for værdiændringer.

Hoved- og nøgletaloversigt

Forklaring af nøgletal.

Soliditetsgrad	$\frac{\text{Egenkapital, ultimo x 100}}{\text{Samlede aktiver ultimo}}$
Egenkapitalforrentning	$\frac{\text{Overført resultat efter skat x 100}}{\text{Gennemsnitlig egenkapital}}$

Selskabsoplysninger

Selskabet

hl - repro a/s
Reprovej 2
8722 Hedensted

CVR-nr.: 87 22 38 17
Regnskabsperiode: 1. oktober 2020 - 30. september 2021
Hjemsted: Hedensted

Bestyrelse

Leif Brogaard, formand
Hans David Venneman
Simon Bjørn Hansson
Lars Bjørn Hansson
Bjarne Kolding
Niels Bjørn Hansson

Direktion

Niels Bjørn Hansson
Lars Bjørn Hansson

Revision

Roesgaard
Godkendt Revisionspartnerselskab
Sønderbrogade 16
8700 Horsens

Koncernregnskab

Selskabet indgår i koncernrapporten for moderselskabet HL-Solutions ApS, som er den største og mindste koncern, hvori selskabet indgår.

Ledelsespåtegning

Bestyrelsen og direktionen har dags dato behandlet og godkendt årsrapporten for regnskabsåret 1. oktober 2020 - 30. september 2021 for hl-repro a/s.

Årsrapporten aflægges i overensstemmelse med årsregnskabsloven.

Det er vores opfattelse, at årsregnskabet giver et retvisende billede af selskabets aktiver, passiver og finansielle stilling pr. 30. september 2021 og resultatet af selskabets aktiviteter samt af selskabets pengestrømme for regnskabsåret 1. oktober 2020 - 30. september 2021.

Ledelsesberetningen indeholder efter vores opfattelse en retvisende redegørelse for de forhold, beretningen omhandler.

Årsrapporten indstilles til generalforsamlingens godkendelse.

Hedensted, den 6. december 2021

Direktion

Niels Bjørn Hansson Lars Bjørn Hansson

Bestyrelse

Leif Brogaard Hans David Venneman Simon Bjørn Hansson
Formand

Lars Bjørn Hansson Bjarne Kolding Niels Bjørn Hansson

Den uafhængige revisors revisionspåtegning

Til kapitalejeren i hl-repro a/s

Konklusion

Vi har revideret årsregnskabet for hl-repro a/s for regnskabsåret 1. oktober 2020 - 30. september 2021, der omfatter anvendt regnskabspraksis, resultatopgørelse, balance, egenkapitalopgørelse, pengestrømsopgørelse og noter. Årsregnskabet udarbejdes efter årsregnskabsloven.

Det er vores opfattelse, at årsregnskabet giver et retvisende billede af selskabets aktiver, passiver og finansielle stilling pr. 30. september 2021 samt af resultatet af selskabets aktiviteter og pengestrømme for regnskabsåret 1. oktober 2020 - 30. september 2021 i overensstemmelse med årsregnskabsloven.

Grundlag for konklusion

Vi har udført vores revision i overensstemmelse med internationale standarder om revision og de yderligere krav, der er gældende i Danmark. Vores ansvar ifølge disse standarder og krav er nærmere beskrevet i revisionspåtegningens afsnit "Revisors ansvar for revisionen af årsregnskabet". Vi er uafhængige af selskabet i overensstemmelse med International Ethics Standards Board for Accountants' internationale retningslinjer for revisoreres etiske adfærd (IESBA's Code) og de yderligere etiske krav, der er gældende i Danmark, ligesom vi har opfyldt vores øvrige etiske forpligtelser i henhold til disse krav og IESBA Code. Det er vores opfattelse, at det opnåede revisionsbevis er tilstrækkeligt og egnet som grundlag for vor konklusion.

Ledelsens ansvar for årsregnskabet

Ledelsen har ansvaret for udarbejdelsen af et årsregnskab, der giver et retvisende billede i overensstemmelse med årsregnskabsloven. Ledelsen har endvidere ansvaret for den interne kontrol, som ledelsen anser for nødvendig for at udarbejde et årsregnskab uden væsentlig fejlinformation, uanset om denne skyldes besvigelser eller fejl.

Ved udarbejdelsen af årsregnskabet er ledelsen ansvarlig for at vurdere selskabets evne til at fortsætte driften, at oplyse om forhold vedrørende fortsat drift, hvor dette er

relevant, samt at udarbejde årsregnskabet på grundlag af regnskabsprincippet om fortsat drift, medmindre ledelsen enten har til hensigt at likvidere selskabet, indstille driften eller ikke har andet realistisk alternativ end at gøre dette.

Revisors ansvar for revisionen af årsregnskabet

Vores mål er at opnå høj grad af sikkerhed for, om årsregnskabet som helhed er uden væsentlig fejlinformation, uanset om denne skyldes besvigelser eller fejl, og at afgive en revisionspåtegning med en konklusion. Høj grad af sikkerhed er et højt niveau af sikkerhed, men er ikke en garanti for, at en revision, der udføres i overensstemmelse med internationale standarder om revision og de yderligere krav, der er gældende i Danmark, altid vil afdække væsentlig fejlinformation, når sådan findes. Fejlinformationer kan opstå som følge af besvigelser eller fejl og kan betragtes som væsentlige, hvis det med rimelighed kan forventes, at de enkeltvis eller samlet har indflydelse på de økonomiske beslutninger, som regnskabsbrugere træffer på grundlag af årsregnskabet.

Som led i en revision, der udføres i overensstemmelse med internationale standarder om revision og de yderligere krav, der er gældende i Danmark, foretager vi faglige vurderinger og opretholder professionel skepsis under revisionen. Herudover:

- Identificerer og vurderer vi risikoen for væsentlig fejlinformation i årsregnskabet, uanset om denne skyldes besvigelser eller fejl, udformer og udfører revisionshandlinger som reaktion på disse risici samt opnår revisionsbevis, der er tilstrækkeligt og egnet til at danne grundlag for vores konklusion. Risikoen for ikke at opdage væsentlig fejlinformation forårsaget af besvigelser er højere end ved væsentlig fejlinformation forårsaget af fejl, idet besvigelser kan omfatte sammensværgelser, dokumentfalsk, bevidste udeladelser, vildledning eller tilsidesættelse af intern kontrol.
- Opnår vi forståelse af den interne kontrol med relevans for revisionen for at kunne udforme revisionshandlinger, der er passende efter omstændighederne, men ikke for at kunne udtrykke en konklusion om effektiviteten af selskabets interne kontrol.

Den uafhængige revisors revisionspåtegning

- Tager vi stilling til, om den regnskabspraksis, som er anvendt af ledelsen, er passende, samt om de regnskabsmæssige skøn og tilknyttede oplysninger, som ledelsen har udarbejdet, er rimelige.
- Konkluderer vi, om ledelsens udarbejdelse af årsregnskabet på grundlag af regnskabsprincippet om fortsat drift er passende, samt om der på grundlag af det opnåede revisionsbevis er væsentlig usikkerhed forbundet med begivenheder eller forhold, der kan skabe betydelig tvivl om selskabets evne til at fortsætte driften. Hvis vi konkluderer, at der er en væsentlig usikkerhed, skal vi i vores revisionspåtegning gøre opmærksom på oplysninger herom i årsregnskabet eller, hvis sådanne oplysninger ikke er tilstrækkelige, modificere vores konklusion. Vores konklusioner er baseret på det revisionsbevis, der er opnået frem til datoen for vores revisionspåtegning. Fremtidige begivenheder eller forhold kan dog medføre, at selskabet ikke længere kan fortsætte driften.
- Tager vi stilling til den samlede præsentation, struktur og indhold af årsregnskabet, herunder noteoplysningerne, samt om årsregnskabet afspejler de underliggende transaktioner og begivenheder på en sådan måde, at der gives et retvisende billede heraf.

Vi kommunikerer med den øverste ledelse om blandt andet det planlagte omfang og den tidsmæssige placering af revisionen samt betydelige revisionsmæssige observationer, herunder eventuelle betydelige mangler i intern kontrol, som vi identificerer under revisionen.

Udtalelse om ledelsesberetningen

Ledelsen er ansvarlig for ledelsesberetningen.

Vores konklusion om årsregnskabet omfatter ikke ledelsesberetningen, og vi udtrykker ingen form for konklusion med sikkerhed om ledelsesberetningen.

I tilknytning til vores revision af årsregnskabet er det vores ansvar at læse ledelsesberetningen og i den forbindelse overveje, om ledelsesberetningen er væsentligt inkonsistent med årsregnskabet eller vores viden opnået ved revisionen eller på anden måde synes at indeholde væsentlig fejlinformation.

Vores ansvar er derudover at overveje, om ledelsesberetningen indeholder krævede oplysninger i henhold til årsregnskabsloven.

Baseret på det udførte arbejde er det vores opfattelse, at ledelsesberetningen er i overensstemmelse med årsregnskabet og er udarbejdet i overensstemmelse med årsregnskabslovens krav. Vi har ikke fundet væsentlig fejlinformation i ledelsesberetningen.

Horsens, den 6. december 2021

Roesgaard

Godkendt Revisionspartnerselskab
CVR-nr. 37 54 31 28

Dorrit Kirckhoff Hansen
Statsautoriseret revisor
MNE-nr. mne35838



Designet og produceret af Røsgaard

hl - repro a/s
Reprovej 2
8722 Hedensted

CVR-nr.: 87 22 38 17

Følg med her:

