

# Pressalit A/S

Pressalitvej 1, DK - 8680 Ry

CVR-nr. 84 36 45 17

## Årsrapport 2020

Godkendt på selskabets ordinære generalforsamling den 23. marts 2021

Dirigent:

.....  
David P. Meyer



## Indhold

<b>Ledelsespåtegning</b>	<b>2</b>
<b>Den uafhængige revisors revisionspåtegning</b>	<b>3</b>
<b>Ledelsesberetning</b>	<b>5</b>
<b>Koncern- og årsregnskab 1. januar - 31. december</b>	<b>11</b>
Resultatopgørelse	11
Balance	12
Egenkapitalopgørelse	14
Pengestrømsopgørelse	16
Noter	17

## Ledelsespåtegning

Bestyrelse og direktion har dags dato behandlet og godkendt årsrapporten for Pressalit A/S for regnskabsåret 1. januar - 31. december 2020.

Årsrapporten aflægges i overensstemmelse med årsregnskabsloven.

Det er vores opfattelse, at koncernregnskabet og årsregnskabet giver et retvisende billede af koncernens og selskabets aktiver, passiver og finansielle stilling pr. 31. december 2020 samt af resultatet af koncernens og selskabets aktiviteter samt af koncernens pengestrømme for regnskabsåret 1. januar - 31. december 2020.

Det er endvidere vores opfattelse, at ledelsesberetningen indeholder en retvisende redegørelse for udviklingen i koncernens og selskabets aktiviteter og økonomiske forhold, årets resultat og for koncernens og selskabets finansielle stilling.

Årsrapporten indstilles til generalforsamlingens godkendelse.

Ry, den 23. marts 2021  
Direktion:

.....  
Kim Boyter

Bestyrelse:

.....  
David P. Meyer  
formand

.....  
Dan Boyter

.....  
Gitte Hedegaard Nipper

.....  
Jan Warrer

.....  
Mette Aaby  
medarbejderrepræsentant

.....  
Flemming Thøgersen  
medarbejderrepræsentant

## Den uafhængige revisors revisionspåtegning

### Til kapitalejeren i Pressalit A/S

#### Konklusion

Vi har revideret koncernregnskabet og årsregnskabet for Pressalit A/S for regnskabsåret 1. januar - 31. december 2020, der omfatter resultatopgørelse, balance, egenkapitalopgørelse og noter, herunder anvendt regnskabspraksis for såvel koncernen som selskabet, samt pengestrømsopgørelse for koncernen. Koncernregnskabet og årsregnskabet udarbejdes efter årsregnskabsloven.

Det er vores opfattelse, at koncernregnskabet og årsregnskabet giver et retvisende billede af koncernens og selskabets aktiver, passiver og finansielle stilling pr. 31. december 2020 samt af resultatet af koncernens og selskabets aktiviteter og koncernens pengestrømme for regnskabsåret 1. januar - 31. december 2020 i overensstemmelse med årsregnskabsloven.

#### Grundlag for konklusion

Vi har udført vores revision i overensstemmelse med internationale standarder om revision og de yderligere krav, der er gældende i Danmark. Vores ansvar ifølge disse standarder og krav er nærmere beskrevet i revisionspåtegningens afsnit "Revisors ansvar for revisionen af koncernregnskabet og årsregnskabet" (herefter benævnt "regnskaberne"). Det er vores opfattelse, at det opnåede revisionsbevis er tilstrækkeligt og egnet som grundlag for vores konklusion.

#### Uafhængighed

Vi er uafhængige af koncernen i overensstemmelse med internationale etiske regler for revisorer (IESBA's etiske regler) og de yderligere krav, der er gældende i Danmark, ligesom vi har opfyldt vores øvrige etiske forpligtelser i henhold til disse regler og krav.

#### Ledelsens ansvar for regnskaberne

Ledelsen har ansvaret for udarbejdelsen af et koncernregnskab og et årsregnskab, der giver et retvisende billede i overensstemmelse med årsregnskabsloven. Ledelsen har endvidere ansvaret for den interne kontrol, som ledelsen anser for nødvendig for at udarbejde regnskaberne uden væsentlig fejl-information, uanset om denne skyldes besvigelser eller fejl.

Ved udarbejdelsen af regnskaberne er ledelsen ansvarlig for at vurdere koncernens og selskabets evne til at fortsætte driften; at oplyse om forhold vedrørende fortsat drift, hvor dette er relevant; samt at udarbejde regnskaberne på grundlag af regnskabsprincippet om fortsat drift, medmindre ledelsen enten har til hensigt at likvidere koncernen eller selskabet, indstille driften eller ikke har andet realistisk alternativ end at gøre dette.

#### Revisors ansvar for revisionen af regnskaberne

Vores mål er at opnå høj grad af sikkerhed for, om regnskaberne som helhed er uden væsentlig fejl-information, uanset om denne skyldes besvigelser eller fejl, og at afgive en revisionspåtegning med en konklusion. Høj grad af sikkerhed er et højt niveau af sikkerhed, men er ikke en garanti for, at en revision, der udføres i overensstemmelse med internationale standarder om revision og de yderligere krav, der er gældende i Danmark, altid vil afdække væsentlig fejl-information, når sådan findes. Fejl-informationer kan opstå som følge af besvigelser eller fejl og kan betragtes som væsentlige, hvis det med rimelighed kan forventes, at de enkeltvis eller samlet har indflydelse på de økonomiske beslutninger, som regnskabsbrugerne træffer på grundlag af regnskaberne.

Som led i en revision, der udføres i overensstemmelse med internationale standarder om revision og de yderligere krav, der er gældende i Danmark, foretager vi faglige vurderinger og opretholder professionel skepsis under revisionen. Herudover:

- Identificerer og vurderer vi risikoen for væsentlig fejl-information i regnskaberne, uanset om denne skyldes besvigelser eller fejl, udformer og udfører revisionshandlinger som reaktion på disse risici samt opnår revisionsbevis, der er tilstrækkeligt og egnet til at danne grundlag for vores konklusion. Risikoen for ikke at opdage væsentlig fejl-information forårsaget af besvigelser er højere end ved væsentlig fejl-information forårsaget af fejl, idet besvigelser kan omfatte sammensværgelser, dokumentfalsk, bevidste udeladelser, vildledning eller tilsidesættelse af intern kontrol.

## Den uafhængige revisors revisionspåtegning

- ▶ Opnår vi forståelse af den interne kontrol med relevans for revisionen for at kunne udforme revisionshandlinger, der er passende efter omstændighederne, men ikke for at kunne udtrykke en konklusion om effektiviteten af koncernens og selskabets interne kontrol.
- ▶ Tager vi stilling til, om den regnskabspraksis, som er anvendt af ledelsen, er passende, samt om de regnskabsmæssige skøn og tilknyttede oplysninger, som ledelsen har udarbejdet, er rimelige.
- ▶ Konkluderer vi, om ledelsens udarbejdelse af regnskaberne på grundlag af regnskabsprincippet om fortsat drift er passende, samt om der på grundlag af det opnåede revisionsbevis er væsentlig usikkerhed forbundet med begivenheder eller forhold, der kan skabe betydelig tvivl om koncernens og selskabets evne til at fortsætte driften. Hvis vi konkluderer, at der er en væsentlig usikkerhed, skal vi i vores revisionspåtegning gøre opmærksom på oplysninger herom i regnskaberne eller, hvis sådanne oplysninger ikke er tilstrækkelige, modificere vores konklusion. Vores konklusion er baseret på det revisionsbevis, der er opnået frem til datoen for vores revisionspåtegning. Fremtidige begivenheder eller forhold kan dog medføre, at koncernen og selskabet ikke længere kan fortsætte driften.
- ▶ Tager vi stilling til den samlede præsentation, struktur og indhold af regnskaberne, herunder noteoplysningerne, samt om regnskaberne afspejler de underliggende transaktioner og begivenheder på en sådan måde, at der gives et retvisende billede heraf.
- ▶ Opnår vi tilstrækkeligt og egnet revisionsbevis for de finansielle oplysninger for virksomhederne eller forretningsaktiviteterne i koncernen til brug for at udtrykke en konklusion om koncernregnskabet. Vi er ansvarlige for at lede, føre tilsyn med og udføre koncernrevisionen. Vi er eneansvarlige for vores revisionskonklusion.

Vi kommunikerer med den øverste ledelse om bl.a. det planlagte omfang og den tidsmæssige placering af revisionen samt betydelige revisionsmæssige observationer, herunder eventuelle betydelige mangler i intern kontrol, som vi identificerer under revisionen.

### Udtalelse om ledelsesberetningen

Ledelsen er ansvarlig for ledelsesberetningen.

Vores konklusion om regnskaberne omfatter ikke ledelsesberetningen, og vi udtrykker ingen form for konklusion med sikkerhed om ledelsesberetningen.

I tilknytning til vores revision af regnskaberne er det vores ansvar at læse ledelsesberetningen og i den forbindelse overveje, om ledelsesberetningen er væsentligt inkonsistent med regnskaberne eller vores viden opnået ved revisionen eller på anden måde synes at indeholde væsentlig fejlinformation.

Vores ansvar er derudover at overveje, om ledelsesberetningen indeholder krævede oplysninger i henhold til årsregnskabsloven.

Baseret på det udførte arbejde er det vores opfattelse, at ledelsesberetningen er i overensstemmelse med regnskaberne og er udarbejdet i overensstemmelse med årsregnskabslovens krav. Vi har ikke fundet væsentlig fejlinformation i ledelsesberetningen.

Aarhus, den 23. marts 2021  
EY Godkendt Revisionspartnerselskab  
CVR-nr. 30 70 02 28

Robert Christensen  
statsaut. revisor  
mne16653

Nikolai Holm Pedersen  
statsaut. revisor  
mne45896

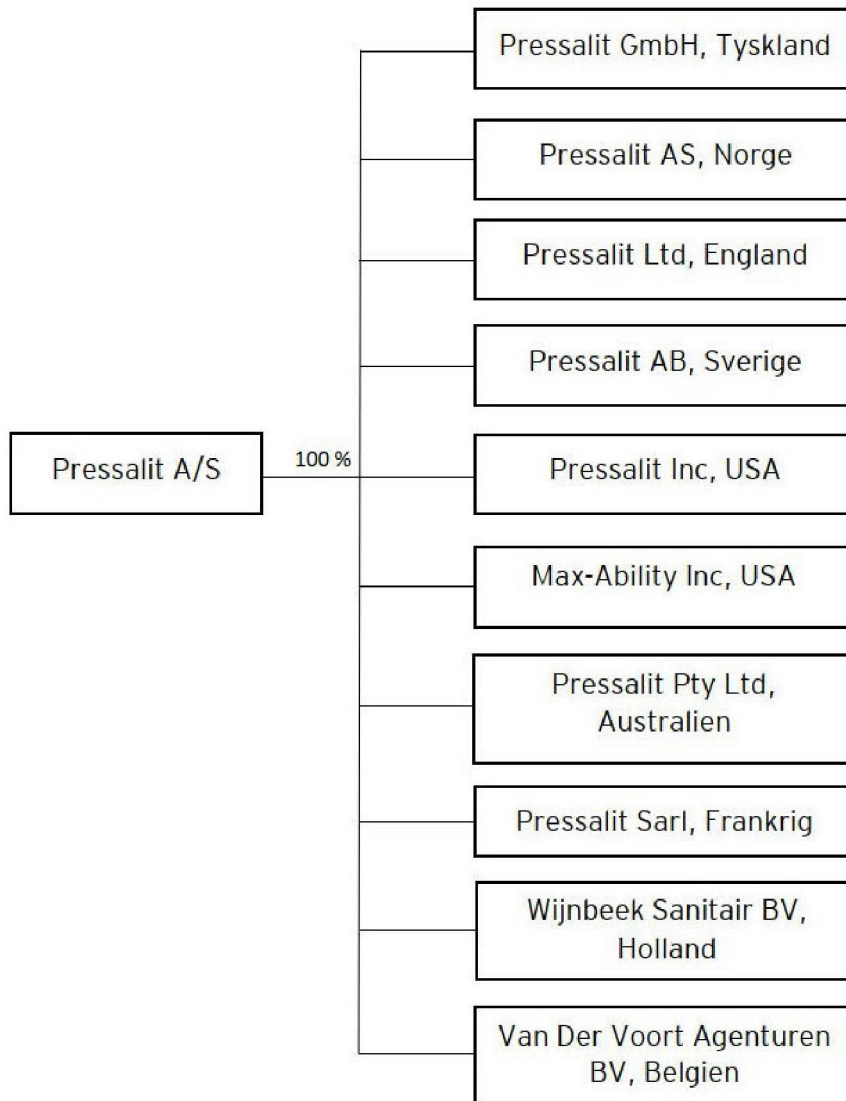
## Ledelsesberetning

### Oplysninger om selskabet

Navn	Pressalit A/S
Adresse, postnr., by	Pressalitvej 1, DK - 8680 Ry
CVR-nr.	84 36 45 17
Stiftet	3. juni 1978
Hjemstedskommune	Skanderborg
Regnskabsår	1. januar - 31. december
Hjemmeside	<a href="http://www.pressalit.com">www.pressalit.com</a>
E-mail	<a href="mailto:pressalit@pressalit.com">pressalit@pressalit.com</a>
Telefon	87 88 87 88
Bestyrelse	David P. Meyer, formand Dan Boyter Gitte Hedegaard Nipper Jan Warrer Mette Aaby, medarbejderrepræsentant Flemming Thøgersen, medarbejderrepræsentant
Direktion	Kim Boyter
Revision	EY Godkendt Revisionspartnerselskab Værkmestergade 25, Postboks 330, 8100 Aarhus C
Bankforbindelser	Danske Bank Jyske Bank

## Ledelsesberetning

### Koncernoversigt



## Ledelsesberetning

### Hoved- og nøgletal for koncernen

t.kr.	2020	2019	2018	2017	2016
<b>Hovedtal</b>					
Nettoomsætning	371.767	377.032	367.410	366.701	387.780
Resultat af primær drift	29.603	22.127	20.838	23.150	42.562
Resultat før finansielle poster	30.131	22.391	24.464	23.753	43.157
Finansielle poster	-1.432	-338	-1.099	-1.758	-2.246
<b>Årets resultat</b>	<b>22.707</b>	<b>16.966</b>	<b>18.312</b>	<b>17.324</b>	<b>34.224</b>
<b>Nøgletal</b>					
Balancesum	253.867	241.962	246.411	271.943	297.212
Investering i materielle anlægsaktiver	-8.164	-9.154	-5.679	-11.653	-5.624
<b>Egenkapital</b>	<b>135.388</b>	<b>128.855</b>	<b>130.064</b>	<b>151.618</b>	<b>168.294</b>
<b>Nøgletal</b>					
Overskudsgrad	8,1 %	5,9 %	6,7 %	6,5 %	11,1 %
Bruttomargin	42,3 %	41,5 %	41,8 %	42,9 %	45,3 %
Afkastningsgrad	11,9 %	9,1 %	8,0 %	8,1 %	14,1 %
Likviditetsgrad	262,0 %	256,9 %	254,3 %	295,9 %	342,4 %
Soliditetsgrad	53,3 %	53,3 %	52,8 %	55,8 %	56,6 %
<b>Gennemsnitligt antal fuldtidsbeskæftigede</b>					
	<b>288</b>	<b>290</b>	<b>294</b>	<b>296</b>	<b>293</b>

De i hoved- og nøgletalsoversigten anførte nøgletal er beregnet således:

Resultat af primær drift	Resultat før finansielle poster reguleret for andre driftsindtægter og andre driftsomkostninger
Overskudsgrad	$\frac{\text{Driftsresultat (EBIT)} \times 100}{\text{Nettoomsætning}}$
Bruttomargin	$\frac{\text{Bruttoresultat} \times 100}{\text{Nettoomsætning}}$
Afkastningsgrad	$\frac{\text{Resultat af primær drift} \times 100}{\text{Gennemsnitlige aktiver}}$
Likviditetsgrad	$\frac{\text{Omsætningsaktiver} \times 100}{\text{Kortfristet gæld}}$
Soliditetsgrad	$\frac{\text{Egenkapital ultimo} \times 100}{\text{Passiver i alt, ultimo}}$



## Ledelsesberetning

### Koncernens væsentligste aktiviteter

Pressalits hovedaktivitet er design, udvikling og produktion af toiletsæder og tilbehør til badeværelser samt hjælpemidler til badeværelset, bruse- og skiftelejer og højdejusterbare køkkener for mennesker med nedsat funktionsevne.

Koncernens udvikling og produktion foregår i Danmark. Salget varetages af moderselskabet, datterselskaberne i udlandet samt udvalgte agenter og forhandlere i udlandet.

### Udvikling i aktiviteter og økonomiske forhold

Pressalit A/S' driftsresultat (EBIT) blev 29,6 mio. kr. i 2020 mod 22,1 mio. kr. i 2019. Koncernens samlede nettoresultat efter skat var 22,7 mio. kr. i 2020 mod 17 mio. kr. i 2019.

Balancen pr. 31. december 2020 udviser en egenkapital på 135 mio. kr., svarende til en soliditetsgrad på 53,3 %. Koncernen er selvfinansierende og har haft positiv pengestrøm fra driften i 2020.

Resultat før skat udgør 28,7 mio. kr. i 2020 og forbedres betydeligt i forhold til niveauet i 2019. Den tilfredsstillende præstation imødekommer forventningerne og understøtter, at der er truffet beslutninger og gennemført aktiviteter i Supply Chain samt investering i produkter og markedsudvikling.

2020 er et år, hvor COVID-19 har påvirket markederne væsentligt og på forskellig vis, hvilket også udspiller sig i udviklingen i de enkelte produktkategorier og distributionskanaler. Salget af toiletsæder har globalt set været præget af COVID-19, om end salget i Norden har udvist vækst, dels fordi byggeri- og renoveringsaktiviteten fortsat har været høj, og dels med udbygning af salg til DIY-sektoren.

Salget af hjælpemidler til badeværelset har holdt sig stabilt, på trods af konsolidering og øget konkurrenceintensitet i projektmarkederne.

Grundet nedlukning af skoler og 'public places' har Pressalit ikke set den forventede vækst i salget af bruse- og skiftelejer.

Årets resultat betragtes som tilfredsstillende og acceptabelt, når der tages højde for påvirkningen af COVID-19 pandemien på omsætningen, og fordi koncernen formåede at tilpasse omkostningerne.

### Ikke finansielle forhold

COVID-19 har haft en indvirkning på Pressalit i 2020, men det er ledelsens vurdering, at konsekvenserne medførte en ikke-kritisk situation for virksomheden. Ledelsen har løbende i 2020 truffet forholdsregler for at reducere risici og påvirkningen af effekten af COVID-19 på Pressalit. Der er blevet informeret løbende om tiltag og retningslinjer til virksomhedens medarbejdere for at opnå en opdateret viden og ensartet ageren.

Ledelsen anser Pressalits væsentligste risici fra COVID-19 som værende medarbejderes fysiske og psykiske sundhed samt trivsel i forbindelse med enten arbejde på virksomheden eller under hjemsendelser.

Pressalit har gennemført periodiske trivselsmålinger i 2020 for at forstå trivslen blandt medarbejderne, og der er gennemført forskellige tiltag rettet mod hele organisationen samt relevante tiltag for den enkelte medarbejder.

Pressalits administrative medarbejdere har så vidt muligt arbejdet hjemmefra i 2020. Pressalit har opretholdt en Supply Chain med produktion og distribution af Pressalits produkter uden reduktion i aktiviteterne i løbet af 2020.

Pressalit har opstillet værnemidler på alle virksomhedens lokationer og indført stop for besøg og adgang til Pressalits lokationer samt færden mellem geografiske placeringer og afdelinger for at mindske risiciene for smitte. Ligeledes har Pressalit begrænset alle rejseaktiviteter til et minimum og samtidig givet instruktioner om at følge de danske og respektive internationale selskabers lokale sundhedsmyndigheders retningslinjer for at forhindre smitte.

Pressalit har registreret øget risikoaktivitet på cyberfraud, f.eks. phishing-forsøg med udgangspunkt i COVID-19-relaterede aktiviteter. Pressalit har gennemført og fastholdt e-læringsforløb og generelle uddannelser vedrørende højnelse af it-sikkerhed og har derved undgået konsekvenser.

## Ledelsesberetning

### Videnressourcer

Pressalit har opbygget et betydeligt branchekendskab over de 66 år, virksomheden har eksisteret, og opretholder og videreudvikler solide og langvarige relationer med en stor kundekreds. Dette betyder også, at koncernen besidder en betragtelig viden om indretning af badeværelser til mennesker med nedsat funktionsevne. Pressalit har tilført yderligere kompetencer og ressourcer i 2020 for at understøtte udvikling af nye produkter

Internt hos Pressalit beherskes hele værdikæden fra design, produktudvikling, værktøjsfremstilling, produktion og salg, og dette understøttes af en række stabsfunktioner.

Medarbejderstaben er kompetent, mangfoldig og understøtter virksomhedens strategi samt grundsyn, at ansvarlighed og præstation går hånd i hånd.

### Finansielle risici og brug af finansielle instrumenter

Koncernen har ingen særlige finansielle risici, men gør i mindre grad brug af finansielle instrumenter til afdækning af pengestrømme i udenlandsk valuta.

### Forsknings- og udviklingsaktiviteter

Pressalit har sat yderligere fokus på de innovative processer. Dette gælder både inden for produkter til badeværelset, herunder toiletsæder, badeartikler og produkter til brug for personer med funktionsnedsættelse. De innovative tiltag retter sig især omkring design, digitalisering samt bæredygtighed.

Udviklingsaktiviteterne omfatter frembringelse af kvalitetsbevidste og kostoptimerede produkter, som skal komplementere det eksisterende produktprogram samt nye markeder og kundekrav. Begge områder indenfor innovations- og udviklingsaktiviteterne bidrager til en fortsat udbygning af koncernens position på udvalgte markeder.

Pressalit har ikke afholdt aktiviteter, der kan klassificeres som forskning.

### Redegørelse for samfundsansvar

Pressalits overordnede ramme for håndtering af eksternt miljø og klima er nedfældet i koncernens miljømålsætning og -politik, og rammerne for koncernens CSR-forhold er dokumenteret i koncernens Code of Conduct.

Pressalit har været tilsluttet FN Global Compact siden 2002. I den årlige rapport "Communication on Progress" redegør Pressalit for virksomhedens tiltag på CSR-området og for de opnåede resultater i overensstemmelse med koncernens forpligtelser over for UN Global Compact.

For 2020 har Pressalit, på lignende vis som i tidligere år, redegjort for virksomhedens tiltag på CSR-området og for de opnåede resultater i rapporten, og der henvises til denne for den årlige lovpligtige redegørelse af samfundsansvar, jf. §99a.

Rapporten kan findes på <https://pressalit.com/about-pressalit/csr/uns-global-goals/>.

## Ledelsesberetning

### Redegørelse for kønsmæssig sammensætning af ledelsen

Pressalit A/S' bestyrelse består af 4 medlemmer, hvoraf der er ét kvindeligt bestyrelsesmedlem. Dertil kommer én kvindelig medarbejderrepræsentant.

Bestyrelsen fastholder måltallet på 25 %

Ledelsen har samtidig vedtaget en politik for at øge andelen af kvinder på de øvrige ledelsesniveauer, herunder virksomhedens afdelingsledere og teamledere.

Pressalit har igangsat flere tiltag for at øge andelen af det underrepræsenterede køn, heriblandt support til udarbejdelse af individuelle karriereplaner, mentorordninger, en sikring af optimal opstart for nyansatte ledere i organisationen, en personalepolitik der fremmer lige karrieremuligheder for begge køn samt implementering af ansættelsesprocedurer, som bidrager til at sikre ensartede rekrutteringsmuligheder for begge køn.

Andelen af kvinder i bestyrelsen er uændret i løbet af 2020.

Der var 30 %kvindelige ledere i virksomhedens øvrige ledelsesniveauer, hvilket er et fald på 2 %-point sammenlignet med 2019.

### Begivenheder efter balancedagen

Pressalit A/S har opkøbt virksomheden Sanmedi BV i Holland pr. 1. februar 2021.

Derudover er der efter regnskabsårets afslutning ikke indtruffet betydningsfulde hændelser, som forrykker vurderingen af årsrapporten.

### Forventet udvikling

Pressalit vil fortsætte sin strategiske retning med at udvikle, producere og levere produkter og løsninger til at dække kundebehov, i styrkelse af virksomhedens globale aftryk samt digitalisering af virksomheden for at øge konkurrenceevnen.

Pressalit oplever god interesse og efterspørgsel efter virksomhedens produktprogram og løsninger. Med struktureringen i 6 produktkategorier og opkøbsaktiviteter forventer Pressalit at kunne udnytte vækstpotentialerne, og dermed udbygge sine markedsandele på hovedmarkederne og øge omsætningen.

Trods en god start har ledelsen svært ved at estimere påvirkningen af COVID-19 på Pressalits resultat for 2021, da bl.a. nye mutationer påvirker mange landes fortsatte restriktioner og nedlukningsaktiviteter for at undgå smitte.

## Koncern- og årsregnskab 1. januar - 31. december

### Resultatopgørelse

Note	t.kr.	Koncern		Modervirksomhed	
		2020	2019	2020	2019
2	<b>Nettoomsætning</b>	371.767	377.032	366.295	373.809
3,4	Produktionsomkostninger	-214.668	-220.445	-211.641	-218.538
	<b>Bruttoresultat</b>	157.099	156.587	154.654	155.271
3,4	Distributionsomkostninger	-81.035	-89.533	-83.829	-90.968
3,4	Administrationsomkostninger	-46.461	-44.927	-40.919	-42.617
	<b>Resultat af primær drift</b>	29.603	22.127	29.906	21.686
	Andre driftsindtægter	528	272	0	8
	Andre driftsomkostninger	0	-8	0	0
	<b>Resultat før finansielle poster</b>	30.131	22.391	29.906	21.694
	Indtægter af kapitalandele i tilknyttede virksomheder	0	0	-145	331
5	Finansielle indtægter	238	838	260	879
6	Finansielle omkostninger	-1.670	-1.176	-1.683	-1.173
	<b>Resultat før skat</b>	28.699	22.053	28.338	21.731
7	Skat af årets resultat	-5.992	-5.087	-5.631	-4.765
	<b>Årets resultat</b>	22.707	16.966	22.707	16.966

## Koncern- og årsregnskab 1. januar - 31. december

## Balance

Note	t.kr.	Koncern		Modervirksomhed	
		2020	2019	2020	2019
		<b>AKTIVER</b>			
		<b>Anlægsaktiver</b>			
8	<b>Immaterielle anlægsaktiver</b>				
	Færdiggjorte udviklingsprojekter	6.398	7.922	6.398	7.922
	Software og licenser	10.339	10.532	10.339	10.532
	Goodwill	9.162	8.041	315	1.036
	Udviklingsprojekter under udførelse	16.744	5.099	16.744	5.099
		<u>42.643</u>	<u>31.594</u>	<u>33.796</u>	<u>24.589</u>
9	<b>Materielle anlægsaktiver</b>				
	Grunde og bygninger	46.874	47.018	46.860	46.998
	Produktionsanlæg og maskiner	20.666	20.496	20.666	20.496
	Andre anlæg, driftsmateriel og inventar	854	1.307	557	933
	Materielle anlægsaktiver under udførelse	3.200	2.292	3.200	2.292
		<u>71.594</u>	<u>71.113</u>	<u>71.283</u>	<u>70.719</u>
10	<b>Finansielle anlægsaktiver</b>				
	Kapitalandele i tilknyttede virksomheder	0	0	17.390	11.654
	Andre værdipapirer og kapitalandele	0	6.029	0	6.029
		<u>0</u>	<u>6.029</u>	<u>17.390</u>	<u>17.683</u>
	<b>Anlægsaktiver i alt</b>	<u>114.237</u>	<u>108.736</u>	<u>122.469</u>	<u>112.991</u>
	<b>Omsætningsaktiver</b>				
	<b>Varebeholdninger</b>				
	Råvarer og hjælpematerialer	27.024	26.960	27.024	26.960
	Varer under fremstilling	8.260	8.605	8.260	8.605
	Fremstillede færdigvarer og handelsvarer	32.203	30.610	31.814	29.148
		<u>67.487</u>	<u>66.175</u>	<u>67.098</u>	<u>64.713</u>
	<b>Tilgodehavender</b>				
	Tilgodehavender fra salg og tjenesteydelser	40.038	37.814	39.931	36.998
	Tilgodehavender hos tilknyttede virksomheder	1.195	433	3.919	3.627
	Tilgodehavende samskatningsbidrag	548	1.855	548	1.855
	Andre tilgodehavender	2.972	3.739	1.804	2.771
11	Periodeafgrænsningsposter	2.922	2.421	2.187	1.959
		<u>47.675</u>	<u>46.262</u>	<u>48.389</u>	<u>47.210</u>
	<b>Likvide beholdninger</b>	<u>24.468</u>	<u>20.789</u>	<u>17.412</u>	<u>16.274</u>
	<b>Omsætningsaktiver i alt</b>	<u>139.630</u>	<u>133.226</u>	<u>132.899</u>	<u>128.197</u>
	<b>AKTIVER I ALT</b>	<u>253.867</u>	<u>241.962</u>	<u>255.368</u>	<u>241.188</u>



## Koncern- og årsregnskab 1. januar - 31. december

### Egenkapitalopgørelse

		Koncern					
Note	t.kr.	Selskabskapital	Reserve for valutakursreguleringer	Reserve for sikringstransaktioner	Overført resultat	Foreslået udbytte for regnskabsåret	I alt
	Egenkapital 1. januar 2019	8.000	0	0	104.065	18.000	130.065
	Overført via resultatdisponering	0	0	0	966	16.000	16.966
	Regulering af sikringsinstrumenter til dagsværdi	0	0	0	-225	0	-225
	Skat af egenkapitalbevægelser	0	0	0	49	0	49
	Udloddet udbytte	0	0	0	0	-18.000	-18.000
	<b>Egenkapital 1. januar 2020</b>	<b>8.000</b>	<b>0</b>	<b>0</b>	<b>104.855</b>	<b>16.000</b>	<b>128.855</b>
	Overført via resultatdisponering	0	0	0	8.207	14.500	22.707
	Valutakursregulering	0	-207	0	0	0	-207
	Regulering af sikringsinstrumenter til dagsværdi	0	0	42	0	0	42
	Skat af egenkapitalbevægelser	0	0	-9	0	0	-9
	Udloddet udbytte	0	0	0	0	-16.000	-16.000
	<b>Egenkapital 31. december 2020</b>	<b>8.000</b>	<b>-207</b>	<b>33</b>	<b>113.062</b>	<b>14.500</b>	<b>135.388</b>

## Koncern- og årsregnskab 1. januar - 31. december

### Egenkapitalopgørelse (fortsat)

		Modervirksomhed							
Note	t.kr.	Selskabskapital	Reserve for netto-opskrivning efter indre værdi	Reserve for udviklingsomkostninger	Reserve for valutakursreguleringer	Reserve for sikringstransaktioner	Overført resultat	Foreslået udbytte for regnskabsåret	I alt
	Egenkapital 1. januar 2019	8.000	0	9.594	0	0	94.471	18.000	130.065
21	Overført via resultatdisponering	0	331	3.503	0	0	-2.868	16.000	16.966
	Andre værdireguleringer af egenkapital	0	-103	0	0	0	103	0	0
	Regulering af sikringsinstrumenter til dagsværdi	0	0	0	0	0	-225	0	-225
	Udloddet udbytte fra tilknyttede virksomheder	0	-228	0	0	0	228	0	0
	Skat af egenkapitalbevægelser	0	0	0	0	0	49	0	49
	Udloddet udbytte	0	0	0	0	0	0	-18.000	-18.000
	<b>Egenkapital 1. januar 2020</b>	<b>8.000</b>	<b>0</b>	<b>13.097</b>	<b>0</b>	<b>0</b>	<b>91.758</b>	<b>16.000</b>	<b>128.855</b>
21	Overført via resultatdisponering	0	-145	201	0	0	8.151	14.500	22.707
	Valutakursregulering	0	0	0	-207	0	0	0	-207
	Andre værdireguleringer af egenkapital	0	368	0	0	0	-368	0	0
	Regulering af sikringsinstrumenter til dagsværdi	0	0	0	0	42	0	0	42
	Udloddet udbytte fra tilknyttede virksomheder	0	-223	0	0	0	223	0	0
	Skat af egenkapitalbevægelser	0	0	0	0	-9	0	0	-9
	Udloddet udbytte	0	0	0	0	0	0	-16.000	-16.000
	<b>Egenkapital 31. december 2020</b>	<b>8.000</b>	<b>0</b>	<b>13.298</b>	<b>-207</b>	<b>33</b>	<b>99.764</b>	<b>14.500</b>	<b>135.388</b>



## Koncern- og årsregnskab 1. januar - 31. december

### Pengestrømsopgørelse

Note	t.kr.	Koncern	
		2020	2019
	Årets resultat	22.707	16.966
22	Reguleringer	20.927	19.493
	Pengestrømme fra primær drift før ændring i driftskapital	43.634	36.459
23	Ændring i driftskapital	-8.009	-1.700
	Pengestrømme fra primær drift	35.625	34.759
	Renteindbetalinger m.v.	35	755
	Renteudbetalinger m.v.	-1.386	-739
	Betalt selskabsskat	-2.286	-3.720
	<b>Pengestrømme fra driftsaktivitet</b>	<b>31.988</b>	<b>31.055</b>
	Køb af immaterielle anlægsaktiver	-14.680	-9.535
	Køb af materielle anlægsaktiver	-8.164	-9.154
	Salg af materielle anlægsaktiver	0	45
	Salg af finansielle anlægsaktiver	5.932	2.162
24	Køb af virksomheder og aktiviteter	-6.311	-9.987
	<b>Pengestrømme til investeringsaktivitet</b>	<b>-23.223</b>	<b>-26.469</b>
	Udbetalt udbytte	-16.000	-18.000
	Provenue ved optagelse af gæld ved køb af datterselskaber	1.504	3.969
	Afdrag på langfristede gældsforpligtelser	-5.700	-5.774
	Afdrag af gæld ved køb af datterselskaber	-1.978	0
	Optagelse af gæld hos Feriefonden	12.680	0
	<b>Pengestrømme fra finansieringsaktivitet</b>	<b>-9.494</b>	<b>-19.805</b>
	<b>Årets pengestrøm</b>	<b>-729</b>	<b>-15.219</b>
	Likvider 1. januar	20.789	35.143
	Likvider fra erhvervet dattervirksomheder	4.408	865
25	<b>Likvider 31. december</b>	<b>24.468</b>	<b>20.789</b>

## Koncern- og årsregnskab 1. januar - 31. december

### Noter

#### 1 Anvendt regnskabspraksis

Årsrapporten for Pressalit A/S for 2020 er aflagt i overensstemmelse med årsregnskabslovens bestemmelser for store klasse C-virksomheder.

Virksomheden har med virkning for regnskabsåret 2020 implementeret ændringslov nr. 1716 af 27. december 2018 til årsregnskabsloven. Implementeringen af ændringsloven har ikke påvirket virksomhedens regnskabspraksis for indregning og måling af aktiver og forpligtelser, men har alene betydet krav om yderligere oplysninger. Årsregnskabet er aflagt efter samme regnskabspraksis som sidste år.

#### Præsentationsvaluta

Årsregnskabet er aflagt i danske kroner (t.kr.).

#### Koncernregnskabet

##### *Bestemmende indflydelse*

Koncernregnskabet omfatter modervirksomheden og de dattervirksomheder, hvori modervirksomheden har bestemmende indflydelse (kontrol).

Bestemmende indflydelse er beføjelsen til at styre en dattervirksomheds finansielle og driftsmæssige beslutninger. Derudover stilles der krav om muligheden for at opnå et økonomisk afkast af investeringen.

Ved vurderingen af, om modervirksomheden besidder bestemmende indflydelse, tages ligeledes hensyn til de facto-kontrol.

Eksistensen af potentielle stemmerettigheder, som aktuelt kan udnyttes eller konverteres til yderligere stemmerettigheder, tages med i vurderingen af, om en virksomhed kan opnå beføjelsen til at styre en anden virksomheds finansielle og driftsmæssige beslutninger.

##### *Koncernregnskabsudarbejdelse*

Koncernregnskabet er udarbejdet som et sammendrag af modervirksomhedens og de enkelte dattervirksomheders regnskaber opgjort efter koncernens regnskabspraksis, elimineret for koncerninterne indtægter og omkostninger, aktiebesiddelser, interne mellemværender og udbytter samt realiserede og urealiserede fortjenester ved transaktioner mellem de konsoliderede virksomheder. Urealiserede fortjenester ved transaktioner med associerede virksomheder elimineres i forhold til koncernens ejerandel i virksomheden. Urealiserede tab elimineres på samme måde som urealiserede fortjenester, medmindre de er udtryk for værdiforringelse.

I koncernregnskabet indregnes dattervirksomhedernes regnskabsposter 100 % Minoritetsinteressernes andel af årets resultat og af egenkapitalen i dattervirksomheder, der ikke ejes 100 % indgår i koncernens resultat og egenkapital, men præsenteres separat.

Køb og salg af minoritetsinteresser under fortsat bestemmende indflydelse indregnes direkte på egenkapitalen som en transaktion mellem kapitalejere.

#### Eksterne virksomhedssammenslutninger

Nyerhvervede virksomheder indregnes i koncernregnskabet fra overtagelsestidspunktet. Solgte eller afviklede virksomheder indregnes i koncernregnskabet frem til afståelsestidspunktet. Sammenligningstal korrigeres ikke for nyerhvervede virksomheder. Ophørte aktiviteter præsenteres særskilt, jf. nedenfor.

Overtagelsestidspunktet er det tidspunkt, hvor koncernen faktisk opnår kontrol over den overtagne virksomhed.

## Koncern- og årsregnskab 1. januar - 31. december

### Noter

#### 1 Anvendt regnskabspraksis (fortsat)

Ved køb af nye virksomheder, hvor koncernen opnår bestemmende indflydelse over den købte virksomhed, anvendes overtagelsesmetoden. De tilkøbte virksomheders identificerbare aktiver, forpligtelser og eventualforpligtelser måles til dagsværdi på overtagelsestidspunktet. Identificerbare immaterielle aktiver indregnes, hvis de kan udskilles eller udspringer fra en kontraktlig ret. Der indregnes udskudt skat af de foretagne omvurderinger.

Positive forskelsbeløb (goodwill) mellem på den ene side købsvederlaget, værdien af minoritetsinteresser i den overtagne virksomhed og dagsværdien af eventuelle tidligere erhvervede kapitalandele, og på den anden side dagsværdien af de overtagne identificerbare aktiver, forpligtelser og eventualforpligtelser indregnes som goodwill under immaterielle aktiver. Goodwill afskrives lineært i resultatopgørelsen efter en individuel vurdering af den økonomiske levetid.

Ved overtagelsen henføres goodwill til de pengestrømsfrembringende enheder, der efterfølgende danner grundlag for nedskrivningstest. Goodwill og dagsværdireguleringer i forbindelse med overtagelse af en udenlandsk enhed med en anden funktionel valuta end koncernens præsentationsvaluta behandles som aktiver og forpligtelser tilhørende den udenlandske enhed og omregnes ved første indregning til den udenlandske enheds funktionelle valuta med transaktionsdagens valutakurs.

Købsvederlaget for en virksomhed består af dagsværdien af det aftalte vederlag i form af overdragne aktiver, påtagne forpligtelser og udstedte egenkapitalinstrumenter. Hvis en del af købsvederlaget er betinget af fremtidige begivenheder eller opfyldelse af aftalte betingelser, indregnes denne del af købsvederlaget til dagsværdi på overtagelsestidspunktet. Efterfølgende reguleringer af betingede købsvederlag indregnes i resultatopgørelsen.

Omkostninger, afholdt i forbindelse med virksomhedskøb, indregnes i resultatopgørelsen i afholdelsesåret.

Hvis der på overtagelsestidspunktet er usikkerhed om identifikation eller måling af overtagne aktiver, forpligtelser eller eventualforpligtelser eller fastlæggelsen af købsvederlaget, sker første indregning på baggrund af foreløbigt opgjorte værdier. Hvis det efterfølgende viser sig, at identifikation eller måling af købsvederlaget, overtagne aktiver, forpligtelser eller eventualforpligtelser ikke var korrekt ved første indregning, reguleres opgørelsen med tilbagevirkende kraft, herunder goodwill, indtil 12 måneder efter overtagelsen, og sammenligningstal tilpasses. Herefter indregnes eventuelle korrektioner som fejl.

#### Valutaomregning

Transaktioner i fremmed valuta omregnes ved første indregning til transaktionsdagens kurs. Valutakursdifferencer, der opstår mellem transaktionsdagens kurs og kursen på betalingsdagen, indregnes i resultatopgørelsen som en finansiel post.

Tilgodehavender, gæld og andre monetære poster i fremmed valuta omregnes til balancedagens valutakurs. Forskellen mellem balancedagens kurs og kursen på tidspunktet for tilgodehavendets eller gældsforpligtelsens opståen eller indregning i seneste årsregnskab indregnes i resultatopgørelsen under finansielle indtægter og omkostninger.

#### Udenlandske dattervirksomheder

Udenlandske dattervirksomheder anses for at være selvstændige enheder. Resultatopgørelserne omregnes til en gennemsnitlig valutakurs for måneden, og balanceposterne omregnes til balancedagens valutakurser. Kursdifferencer, opstået ved omregning af udenlandske dattervirksomheders egenkapital ved årets begyndelse til balancedagens valutakurser og ved omregning af resultatopgørelser fra gennemsnitskurser til balancedagens valutakurser, indregnes direkte i egenkapitalen.

Ved indregning af udenlandske dattervirksomheder, der er integrerede enheder, omregnes monetære poster til balancedagens kurs. Ikke-monetære poster omregnes til kursen på anskaffelsestidspunktet eller på tidspunktet for efterfølgende op- eller nedskrivning af aktivet. Resultatopgørelsens poster omregnes til transaktionsdagens kurs, idet poster afledt af ikke-monetære poster dog omregnes til historiske kurser for den ikke-monetære post.

## Koncern- og årsregnskab 1. januar - 31. december

### Noter

#### 1 Anvendt regnskabspraksis (fortsat)

##### Afledte finansielle instrumenter

Afledte finansielle instrumenter indregnes første gang i balancen til kostpris og måles efterfølgende til dagsværdi. Positive og negative dagsværdier af afledte finansielle instrumenter præsenteres som særskilte regnskabsposter i balancen.

### Resultatopgørelsen

#### Nettoomsætning

Indtægter fra salg af handelsvarer og færdigvarer indregnes i nettoomsætningen, når overgang af de væsentligste fordele og risici til køber har fundet sted, indtægten kan opgøres pålideligt, og betaling forventes modtaget. Tidspunktet for overgang af de væsentligste fordele og risici tager udgangspunkt i standardiserede leveringsbetingelser baseret på Incoterms® 2010.

Nettoomsætning måles efter fradrag af alle former for afgivne rabatter. Ligeledes fratrækkes moms og afgifter m.v. opkrævet på vegne af tredjemand.

#### Produktionsomkostninger

Produktionsomkostninger omfatter omkostninger, der afholdes for at opnå årets nettoomsætning. Herunder indgår direkte og indirekte omkostninger til råvarer og hjælpematerialer, omkostninger til produktionspersonale, leje og leasing samt afskrivninger på produktionsanlæg.

Under produktionsomkostninger indregnes tillige forskningsomkostninger, udviklingsomkostninger, der ikke opfylder kriterierne for aktivering, samt afskrivning på aktiverede udviklingsomkostninger.

#### Distributionsomkostninger

I distributionsomkostninger indregnes omkostninger, der er afholdt til distribution af varer solgt i årets løb og til årets gennemførte salgskampagner m.v. Herunder indregnes omkostninger til salgspersonale, reklame- og udstillingsomkostninger samt afskrivninger. Salgs- og markedsføringsomkostninger indregnes i resultatopgørelsen, når virksomheden opnår kontrol med salgs- eller markedsføringsproduktet.

#### Administrationsomkostninger

I administrationsomkostninger indregnes omkostninger, der er afholdt i året til ledelse og administration af virksomheden, herunder omkostninger til administrativt personale, ledelsen, kontorlokaler og kontoromkostninger samt afskrivninger på aktiver, som benyttes i administrationen.

#### Andre driftsindtægter og -omkostninger

Andre driftsindtægter og -omkostninger indeholder regnskabsposter af sekundær karakter i forhold til virksomhedens hovedaktiviteter, herunder fortjeneste eller tab ved salg af anlægsaktiver.

#### Personaleomkostninger

Personaleomkostninger omfatter løn og gager, inklusive feriepenge og pensioner, samt andre omkostninger til social sikring m.v. til virksomhedens medarbejdere. I personaleomkostninger er fratrukket modtagne godtgørelser fra offentlige myndigheder.

## Koncern- og årsregnskab 1. januar - 31. december

### Noter

#### 1 Anvendt regnskabspraksis (fortsat)

##### Afskrivninger

Af- og nedskrivninger omfatter afskrivninger på immaterielle og materielle anlægsaktiver.

Kostprisen med fradrag af forventet scrapværdi for færdiggjorte udviklingsprojekter og erhvervede immaterielle rettigheder afskrives lineært over den forventede brugstid. Erhvervede immaterielle rettigheder omfatter patenter, rettigheder og licenser.

Goodwill afskrives lineært over den vurderede økonomiske levetid, der fastsættes på baggrund af en vurdering af bl.a. den overtagne virksomheds karakter, indtjening, markedsposition, branchens stabilitet og afhængighed af nøgled medarbejder.

Afskrivningsgrundlaget, der opgøres som kostprisen med fradrag af eventuel restværdi, afskrives lineært over den forventede brugstid, baseret på følgende vurdering af aktivernes forventede brugstider:

Færdiggjorte udviklingsprojekter	5-8 år
Software og licenser	2-16 år
Goodwill	10 år

Afskrivningsgrundlaget opgøres under hensyntagen til aktivets restværdi og reduceres med eventuelle nedskrivninger. Afskrivningsperioden og restværdien fastsættes på anskaffelsestidspunktet og revideres årligt. Overstiger restværdien aktivets regnskabsmæssige værdi, ophører afskrivning.

Ved ændring i afskrivningsperioden eller restværdien indregnes virkningen for afskrivninger fremadrettet som en ændring i regnskabsmæssigt skøn.

Afskrivningsgrundlaget, der opgøres som kostprisen med fradrag af eventuel restværdi, afskrives lineært over den forventede brugstid, baseret på følgende vurdering af aktivernes forventede brugstider:

Bygninger	10-40 år
Produktionsanlæg og maskiner	5-10 år
Andre anlæg, driftsmateriel og inventar	3-5 år

Afskrivningsgrundlaget opgøres under hensyntagen til aktivets restværdi og reduceres med eventuelle nedskrivninger. Afskrivningsperioden og restværdien fastsættes på anskaffelsestidspunktet og revideres årligt. Overstiger restværdien aktivets regnskabsmæssige værdi, ophører afskrivning.

Ved ændring i afskrivningsperioden eller restværdien indregnes virkningen for afskrivninger fremadrettet som en ændring i regnskabsmæssigt skøn.

Grunde afskrives ikke.

##### Resultat af kapitalandele i dattervirksomheder

Efter den indre værdis metode indregnes en forholdsmæssig andel af resultat efter skat i de underliggende virksomheder i resultatopgørelsen. Resultatandele efter skat i dattervirksomheder præsenteres i resultatopgørelsen som særskilte linjer. For kapitalandele i dattervirksomheder foretages fuld eliminerings af koncerninterne avancer/tab.

Goodwill på kapitalandele afskrives over den vurderede økonomiske levetid, der fastlægges med udgangspunkt i de overtagne virksomheders karakter, indtjening, markedsposition, branchens stabilitet og afhængighed af nøglemedarbejdere. Goodwill på kapitalandele afskrives lineært over 10 år.

##### Finansielle indtægter og omkostninger

Finansielle indtægter og omkostninger indregnes i resultatopgørelsen med de beløb, der vedrører regnskabsåret. Posterne omfatter renteindtægter og -omkostninger, herunder fra tilknyttede virksomheder, deklarerede udbytter fra andre værdipapirer og kapitalandele, finansielle omkostninger ved finansiell leasing, realiserede og urealiserede kursgevinster og -tab vedrørende andre værdipapirer og kapitalandele, transaktioner i fremmed valuta, amortisering af finansielle aktiver og forpligtelser.

## Koncern- og årsregnskab 1. januar - 31. december

### Noter

#### 1 Anvendt regnskabspraksis (fortsat)

##### Skat

Skat af årets resultat omfatter aktuel skat af årets forventede skattepligtige indkomst og årets regulering af udskudt skat. Årets skat indregnes i resultatopgørelsen med den del, der kan henføres til årets resultat og i egenkapitalen med den del, som kan henføres til transaktioner indregnet i egenkapitalen.

Virksomheden og de danske dattervirksomheder er sambeskattede. Den danske selskabsskat fordeles mellem overskuds- og underskudsgivende danske selskaber i forhold til disses skattepligtige indkomst (fuld fordeling).

Sambeskattede selskaber med overskydende skat godtgøres som minimum i henhold til de gældende satser for rentegodtgørelser af administrationsselskabet, ligesom sambeskattede selskaber med restskat som maksimum betaler et tillæg i henhold til de gældende satser for rentetillæg til administrationsselskabet.

##### Balancen

##### Immaterielle anlægsaktiver

Goodwill måles til kostpris med fradrag af akkumulerede af- og nedskrivninger.

Andre immaterielle anlægsaktiver omfatter udviklingsprojekter og andre erhvervede immaterielle rettigheder.

Andre immaterielle anlægsaktiver måles til kostpris med fradrag af akkumulerede af- og nedskrivninger.

Udviklingsprojekter, der er klart definerede og identificerbare, og hvor den tekniske udnyttelsesgrad, tilstrækkelige ressourcer og et potentielt fremtidigt marked eller udviklingsmulighed i virksomheden kan påvises, og hvor det er hensigten at fremstille, markedsføre eller anvende produktet eller processen, indregnes som immaterielle anlægsaktiver, såfremt der er tilstrækkelig sikkerhed for, at den fremtidige indtjening kan dække produktions-, salgs- og administrative omkostninger samt de samlede udviklingsomkostninger. Øvrige udviklingsomkostninger indregnes som omkostninger i resultatopgørelsen i takt med, at de afholdes.

Udviklingsomkostninger opgøres til de direkte medgåede omkostninger samt en andel af de omkostninger, der indirekte kan henføres til de enkelte udviklingsprojekter.

##### Materielle anlægsaktiver

Materielle anlægsaktiver måles til kostpris med fradrag af akkumulerede af- og nedskrivninger. Kostprisen omfatter anskaffelsesprisen og omkostninger direkte knyttet til anskaffelsen indtil det tidspunkt, hvor aktivet er klar til brug.

Materielle anlægsaktiver omfatter grunde og bygninger, produktionsanlæg og maskiner samt andre anlæg, driftsmateriel og inventar. Materielle anlægsaktiver måles til kostpris med fradrag af akkumulerede af- og nedskrivninger.

Fortjeneste eller tab opgøres som forskellen mellem salgspris med fradrag af salgsomkostninger og den regnskabsmæssige værdi på salgstidspunktet. Fortjeneste og tab ved salg af materielle aktiver indregnes i resultatopgørelsen under henholdsvis andre driftsindtægter og andre driftsomkostninger.

## Koncern- og årsregnskab 1. januar - 31. december

### Noter

#### 1 Anvendt regnskabspraksis (fortsat)

##### Leasingkontrakter

Leasingkontrakter, hvor virksomheden ikke har alle væsentlige fordele og risici forbundet med ejendomsretten, er operationel leasing. Ydelser i forbindelse med operationel leasing og øvrige lejekontrakter indregnes i resultatopgørelsen over kontraktens løbetid. Virksomhedens samlede forpligtelser vedrørende operationelle leasing og lejekontrakter oplyses under eventualposter.

##### Kapitalandele i dattervirksomheder

Kapitalandele i dattervirksomheder måles efter den indre værdis metode.

Ved første indregning måles kapitalandele i dattervirksomheder til kostpris, dvs. med tillæg af transaktionsomkostninger. Kostprisen allokteres i overensstemmelse med overtagelsesmetoden, jf. anvendt regnskabspraksis for virksomhedssammenslutninger.

Kostprisen værdireguleres med resultatandele efter skat opgjort efter koncernens regnskabspraksis med fradrag eller tillæg af urealiserede koncerninterne avancer/tab.

Konstaterede merværdier og eventuel goodwill i forhold til den underliggende virksomheds regnskabsmæssige indre værdi amortiseres i overensstemmelse med anvendt regnskabspraksis for de aktiver og forpligtelser, som de kan henføres til. Negativ goodwill indregnes i resultatopgørelsen.

Modtaget udbytte fradrages den regnskabsmæssige værdi.

##### Andre værdipapirer og kapitalandele

Værdipapirer og kapitalandele måles til dagsværdi. Dagsværdien opgøres til kursværdien på balancedagen, såfremt værdipapirerne er børsnoterede, og en værdi beregnet ved hjælp af almindeligt anerkendte værdiansættelsesprincipper, såfremt værdipapirerne ikke er børsnoterede.

##### Værdiforringelse af anlægsaktiver

Den regnskabsmæssige værdi af immaterielle og materielle anlægsaktiver samt kapitalandele i dattervirksomheder og vurderes årligt for indikationer på værdiforringelse.

Foreligger der indikationer på værdiforringelse, foretages nedskrivningstest af hvert enkelt aktiv henholdsvis gruppe af aktiver. Der foretages nedskrivning til genindvindingsværdien, hvis denne er lavere end den regnskabsmæssige værdi.

Som genindvindingsværdi anvendes den højeste værdi af nettosalgspris og kapitalværdi. Kapitalværdien opgøres som nutidsværdien af de forventede nettopengestrømme fra anvendelsen af aktivet eller aktivgruppen og forventede nettopengestrømme ved salg af aktivet eller aktivgruppen efter endt brugstid.

Tidligere indregnede nedskrivninger tilbageføres, når begrundelsen for nedskrivningen ikke længere består. Nedskrivninger på goodwill tilbageføres ikke.

## Koncern- og årsregnskab 1. januar - 31. december

### Noter

#### 1 Anvendt regnskabspraksis (fortsat)

##### Varebeholdninger

Varebeholdninger måles til kostpris efter FIFO-metoden. Er nettorealiseringsværdien lavere end kostprisen, nedskrives til denne lavere værdi. Nettorealiseringsværdien for varebeholdninger opgøres som salgssum med fradrag af færdiggørelsesomkostninger og omkostninger, der afholdes for at effektuere salget, og fastsættes under hensyntagen til omsættelighed, ukurans og udvikling i forventet salgspris.

Kostprisen for råvarer og hjælpematerialer omfatter købspris med tillæg af hjemtagelsesomkostninger.

Kostpris for fremstillede færdigvarer og varer under fremstilling omfatter kostpris for råvarer, hjælpematerialer, direkte løn og indirekte produktionsomkostninger.

Indirekte produktionsomkostninger indeholder indirekte materialer og løn samt vedligeholdelse af og afskrivning på de i produktionsprocessen benyttede maskiner, fabriksbygninger og udstyr samt omkostninger til fabriksadministration og ledelse. Låneomkostninger indregnes ikke i salgsprisen.

Handelsvarer måles til kostpris, hvilket omfatter købspris med tillæg af hjemtagelsesomkostninger og andre omkostninger direkte forbundet med købet.

##### Tilgodehavender

Tilgodehavender måles til amortiseret kostpris.

Der foretages nedskrivning til imødegåelse af tab, hvor der vurderes at være indtruffet en objektiv indikation på, at et tilgodehavende eller en portefølje af tilgodehavender er værdiforringet. Hvis der foreligger en objektiv indikation på, at et individuelt tilgodehavende er værdiforringet, foretages nedskrivning på individuelt niveau.

##### Periodeafgrænsningsposter

Periodeafgrænsningsposter, indregnet under aktiver, omfatter forudbetalte omkostninger vedrørende efterfølgende regnskabsår.

##### Likvider

Likvider omfatter likvide beholdninger og kortfristede værdipapirer, som uden hindring kan omsættes til likvide beholdninger, og hvorpå der kun er ubetydelige risici for værdiændringer.



## Koncern- og årsregnskab 1. januar - 31. december

### Noter

#### 1 Anvendt regnskabspraksis (fortsat)

##### Egenkapital

###### **Reserve for nettoopskrivning efter den indre værdis metode**

Reserve for nettoopskrivning efter den indre værdis metode omfatter nettoopskrivninger af kapitalandele i dattervirksomheder og associerede virksomheder i forhold til kostpris. Reserven kan elimineres ved underskud, realisation af kapitalandele eller ændring i regnskabsmæssige skøn. Reserven kan ikke indregnes med et negativt beløb.

###### **Reserve for udviklingsomkostninger**

Reserve for udviklingsomkostninger omfatter indregnede udviklingsomkostninger. Reserven kan ikke benyttes til udbytte eller dækning af underskud. Reserven reduceres eller opløses, hvis de indregnede udviklingsomkostninger afskrives eller udgår af virksomhedens drift. Dette sker ved overførsel direkte til egenkapitalens frie reserver.

###### **Reserve for valutakursreguleringer**

Reserve for valutakursreguleringer omfatter andel af valutakursdifferencer, opstået ved omregning af regnskaber for enheder med en anden funktionel valuta end danske kroner, kursreguleringer vedrørende aktiver og forpligtelser, der udgør en del af virksomhedens nettoinvesteringer i sådanne enheder, og kursreguleringer vedrørende sikringstransaktioner, der valutakurssikrer virksomhedens nettoinvesteringer i sådanne enheder. Reserven opløses ved afhændelse af udenlandske enheder, eller hvis betingelserne for effektiv sikring ikke længere er til stede. Når kapitalandele i datter- og associerede virksomheder i moderselskabets regnskab er omfattet af bindingskravet i reserven for nettoopskrivning efter den indre værdis metode, vil valutakursreguleringer i stedet indgå i denne egenkapitalreserve.

###### **Reserve for sikringstransaktioner**

Reserve for sikringstransaktioner indeholder den akkumulerede nettoændring i dagsværdien af sikringstransaktioner, der opfylder kriterierne for sikring af fremtidige betalingsstrømme, og hvor den sikrede transaktion endnu ikke er realiseret. Reserven opløses, når den sikrede transaktion realiseres, hvis de sikrede pengestrømme ikke længere forventes realiseret, eller sikringsforholdet ikke længere er effektivt. Reserven repræsenterer ikke en selskabsretlig binding og kan derfor udgøre et negativt beløb.

###### **Foreslået udbytte**

Foreslået udbytte indregnes som en forpligtelse på tidspunktet for vedtagelse på den ordinære generalforsamling (deklareringstidspunktet). Udbytte, som forventes udbetalt for året, vises som en særskilt post under egenkapitalen.

##### Selskabsskat

Aktuelle skatteforpligtelser og tilgodehavende aktuel skat indregnes i balancen som beregnet skat af årets skattepligtige indkomst, reguleret for skat af tidligere års skattepligtige indkomster samt betalte acontoskatte.

Udskudt skat måles efter den balanceorienterede gælds metode af alle midlertidige forskelle mellem regnskabsmæssig og skattemæssig værdi af aktiver og forpligtelser. Der indregnes dog ikke udskudt skat af midlertidige forskelle vedrørende skattemæssigt ikke-afskrivningsberettiget goodwill og kontorejendomme samt andre poster, hvor midlertidige forskelle bortset fra virksomhedsovertagelser er opstået på anskaffelsestidspunktet uden at have indvirkning på resultat eller skattepligtig indkomst. I de tilfælde, hvor opgørelse af skatteværdien kan foretages efter forskellige beskatningsregler, måles udskudt skat på grundlag af den af ledelsen planlagte anvendelse af aktivet, henholdsvis afvikling af forpligtelsen.

## Koncern- og årsregnskab 1. januar - 31. december

### Noter

#### 1 Anvendt regnskabspraksis (fortsat)

Udskudt skat måles på grundlag af de skatteregler og skattesatser, der med balancedagens lovgivning vil være gældende, når den udskudte skat forventes udløst som aktuel skat. Udskudte skatteaktiver indregnes med den værdi, som de forventes at blive udnyttet med, enten ved udligning i skat af fremtidig indtjening eller ved modregning i udskudte skatteforpligtelser inden for samme jurisdiktion.

#### Gældsforpligtelser

Finansielle gældsforpligtelser indregnes ved lånoptagelse til det modtagne provenu efter fradrag af afholdte transaktionsomkostninger. I efterfølgende perioder måles de finansielle forpligtelser til amortiseret kostpris, svarende til den kapitaliserede værdi ved anvendelse af den effektive rente, så forskellen mellem provenuet og den nominelle værdi indregnes i resultatopgørelsen over låneperioden. I finansielle forpligtelser indregnes tillige den kapitaliserede restleasingforpligtelse på finansielle leasingkontrakter.

Øvrige gældsforpligtelser måles til nettorealisationsværdien.

#### Periodeafgrænsningsposter

Periodeafgrænsningsposter, indregnet under forpligtelser, omfatter modtagne betalinger, som vedrører indtægter i efterfølgende regnskabsår.

#### Pengestrømsopgørelsen

Pengestrømsopgørelsen viser virksomhedens pengestrømme for året fordelt på drifts-, investerings- og finansieringsaktivitet, årets forskydning i likvider samt selskabets likvider ved årets begyndelse og slutning.

Pengestrømme fra driftsaktivitet opgøres som årets resultat reguleret for ikke-kontante driftsposter, ændring i driftskapital og betalt selskabsskat.

Pengestrømme fra investeringsaktivitet omfatter betaling i forbindelse med køb og salg af virksomheder og aktiviteter samt køb og salg af immaterielle, materielle og finansielle aktiver.

Pengestrømme fra finansieringsaktivitet omfatter ændringer i størrelse eller sammensætning af virksomhedens selskabskapital og omkostninger forbundet hermed samt optagelse af lån, afdrag på rentebærende gæld og betaling af udbytte til selskabsdeltagere.

Likvider omfatter likvide beholdninger og kortfristet bankgæld.

#### Segmentoplysninger

Der gives oplysninger om nettoomsætningens fordeling på aktiviteter og på geografiske markeder, hvis disse afviger betydeligt indbyrdes med hensyn til tilrettelæggelsen af salget af varer og tjenesteydelser.

#### 2 Segmentoplysninger

Selskabets omsætning afviger ikke i betydelig grad vedrørende aktiviteter og geografi, hvorfor der ikke er udarbejdet segmentoplysninger.

## Koncern- og årsregnskab 1. januar - 31. december

### Noter

t.kr.	Koncern		Modervirksomhed	
	2020	2019	2020	2019
<b>3 Personaleomkostninger</b>				
Lønninger	127.480	129.998	110.869	113.976
Pensioner	9.337	9.690	8.703	9.018
Andre omkostninger til social sikring	5.018	5.189	2.143	2.395
	<u>141.835</u>	<u>144.877</u>	<u>121.715</u>	<u>125.389</u>
Gennemsnitligt antal fuldtidsbeskæftigede	288	290	247	257

### Koncern

Vederlag til koncernens direktion og bestyrelse udgør samlet 2.829 t.kr. (2019: 2.795 t.kr.).

### Modervirksomhed

Vederlag til virksomhedens direktion og bestyrelse udgør samlet 2.729 t.kr. (2019: 2.694 t.kr.).

t.kr.	Koncern		Modervirksomhed	
	2020	2019	2020	2019
<b>4 Afskrivninger på immaterielle og materielle anlægsaktiver</b>				
Afskrivninger på immaterielle anlægsaktiver	5.836	6.766	5.473	6.999
Afskrivninger på materielle anlægsaktiver	7.667	7.318	7.579	7.207
	<u>13.503</u>	<u>14.084</u>	<u>13.052</u>	<u>14.206</u>
<b>5 Finansielle indtægter</b>				
Renteindtægter fra tilknyttede virksomheder	19	15	47	58
Andre finansielle indtægter	219	823	213	821
	<u>238</u>	<u>838</u>	<u>260</u>	<u>879</u>
<b>6 Finansielle omkostninger</b>				
Renteomkostninger til tilknyttede virksomheder	0	0	24	4
Andre finansielle omkostninger	1.670	1.176	1.659	1.169
	<u>1.670</u>	<u>1.176</u>	<u>1.683</u>	<u>1.173</u>
<b>7 Skat af årets resultat</b>				
Beregnet skat af årets skattepligtige indkomst	3.622	4.090	3.291	3.735
Årets regulering af udskudt skat	2.370	997	2.340	1.030
	<u>5.992</u>	<u>5.087</u>	<u>5.631</u>	<u>4.765</u>

**Koncern- og årsregnskab 1. januar - 31. december**
**Noter**
**8 Immaterielle anlægsaktiver**

t.kr.	Koncern				
	Færdiggjorte udviklingsprojekter	Software og licenser	Goodwill	Udviklingsprojekter under udførelse	I alt
Kostpris 1. januar 2020	52.014	30.663	8.779	5.099	96.555
Tilgang i årets løb	0	0	2.205	14.680	16.885
Afgang i årets løb	0	-477	0	0	-477
Overførsler fra andre poster	1.254	1.781	0	-3.035	0
Kostpris 31. december 2020	53.268	31.967	10.984	16.744	112.963
Af- og nedskrivninger					
1. januar 2020	44.092	20.131	738	0	64.961
Årets afskrivninger	2.778	1.974	1.084	0	5.836
Tilbageførsel af af- og nedskrivninger på afhændede aktiver	0	-477	0	0	-477
Af- og nedskrivninger 31. december 2020	46.870	21.628	1.822	0	70.320
<b>Regnskabsmæssig værdi 31. december 2020</b>	<b>6.398</b>	<b>10.339</b>	<b>9.162</b>	<b>16.744</b>	<b>42.643</b>

**Færdiggjorte udviklingsprojekter**

Færdiggjorte udviklingsprojekter omfatter udvikling af produktlinjer m.v. med en regnskabsmæssig værdi på 6.398 t.kr.

t.kr.	Modervirksomhed				
	Færdiggjorte udviklingsprojekter	Software og licenser	Goodwill	Udviklingsprojekter under udførelse	I alt
Kostpris 1. januar 2020	52.014	30.663	58.547	5.099	146.323
Tilgang i årets løb	0	0	0	14.680	14.680
Afgang i årets løb	0	-477	0	0	-477
Overførsler fra andre poster	1.254	1.781	0	-3.035	0
Kostpris 31. december 2020	53.268	31.967	58.547	16.744	160.526
Af- og nedskrivninger					
1. januar 2020	44.092	20.131	57.511	0	121.734
Årets afskrivninger	2.778	1.974	721	0	5.473
Tilbageførsel af af- og nedskrivninger på afhændede aktiver	0	-477	0	0	-477
Af- og nedskrivninger 31. december 2020	46.870	21.628	58.232	0	126.730
<b>Regnskabsmæssig værdi 31. december 2020</b>	<b>6.398</b>	<b>10.339</b>	<b>315</b>	<b>16.744</b>	<b>33.796</b>

**Koncern- og årsregnskab 1. januar - 31. december**
**Noter**
**9 Materielle anlægsaktiver**

t.kr.	Koncern				
	Grunde og bygninger	Produktionsanlæg og maskiner	Andre anlæg, driftsmateriel og inventar	Materielle anlægsaktiver under udførelse	I alt
Kostpris 1. januar 2020	166.960	238.423	12.347	2.292	420.022
Valutakursregulering	-8	0	-55	0	-63
Tilgang ved køb af virksomhed	0	0	638	0	638
Tilgang i årets løb	1.893	2.975	96	3.200	8.164
Afgang i årets løb	-267	-8.736	-2.791	0	-11.794
Overførsel fra andre poster	0	2.292	0	-2.292	0
Kostpris 31. december 2020	168.578	234.954	10.235	3.200	416.967
Af- og nedskrivninger					
1. januar 2020	119.942	217.927	11.040	0	348.909
Valutakursregulering	-7	0	-33	0	-40
Akkumulerede ned- og afskrivninger af tilgange ved køb af virksomhed	0	0	631	0	631
Årets afskrivninger	2.036	5.097	534	0	7.667
Tilbageførsel af af- og nedskrivninger på afhændede aktiver	-267	-8.736	-2.791	0	-11.794
Af- og nedskrivninger 31. december 2020	121.704	214.288	9.381	0	345.373
<b>Regnskabsmæssig værdi 31. december 2020</b>	<b>46.874</b>	<b>20.666</b>	<b>854</b>	<b>3.200</b>	<b>71.594</b>
	Modervirksomhed				
t.kr.	Grunde og bygninger	Produktionsanlæg og maskiner	Andre anlæg, driftsmateriel og inventar	Materielle anlægsaktiver under udførelse	I alt
Kostpris 1. januar 2020	166.787	238.423	11.420	2.292	418.922
Tilgang i årets løb	1.893	2.975	75	3.200	8.143
Afgang i årets løb	-267	-8.736	-2.791	0	-11.794
Overførsel fra andre poster	0	2.292	0	-2.292	0
Kostpris 31. december 2020	168.413	234.954	8.704	3.200	415.271
Af- og nedskrivninger					
1. januar 2020	119.789	217.927	10.487	0	348.203
Årets afskrivninger	2.031	5.097	451	0	7.579
Tilbageførsel af af- og nedskrivninger på afhændede aktiver	-267	-8.736	-2.791	0	-11.794
Af- og nedskrivninger 31. december 2020	121.553	214.288	8.147	0	343.988
<b>Regnskabsmæssig værdi 31. december 2020</b>	<b>46.860</b>	<b>20.666</b>	<b>557</b>	<b>3.200</b>	<b>71.283</b>

## Koncern- og årsregnskab 1. januar - 31. december

### Noter

#### 10 Finansielle anlægsaktiver

	<b>Koncern</b>
	<b>Andre værdi- papirer og kapitalandele</b>
<b>t.kr.</b>	
Kostpris 1. januar 2020	4.871
Afgang i årets løb	-4.871
	<hr/>
Værdireguleringer 1. januar 2020	1.158
Tilbageførsel af opskrivninger på afhændede andre værdipapirer	-1.158
	<hr/>
<b>Regnskabsmæssig værdi 31. december 2020</b>	<b>0</b>

	<b>Modervirksomhed</b>		
	<b>Kapitalandele i tilknyttede virk- somheder</b>	<b>Andre værdi- papirer og kapitalandele</b>	<b>I alt</b>
<b>t.kr.</b>			
Kostpris 1. januar 2020	41.459	4.871	46.330
Tilgang i årets løb	6.312	0	6.312
Afgang i årets løb	0	-4.871	-4.871
	<hr/>	<hr/>	<hr/>
Kostpris 31. december 2020	47.771	0	47.771
	<hr/>	<hr/>	<hr/>
Værdireguleringer 1. januar 2020	-29.805	1.158	-28.647
Valutakursregulering	-207	0	-207
Udloddet udbytte	-224	0	-224
Andel af årets resultat	-145	0	-145
Tilbageførsel af opskrivninger på afhændede andre værdipapirer	0	-1.158	-1.158
	<hr/>	<hr/>	<hr/>
Værdireguleringer 31. december 2020	-30.381	0	-30.381
	<hr/>	<hr/>	<hr/>
<b>Regnskabsmæssig værdi 31. december 2020</b>	<b>17.390</b>	<b>0</b>	<b>17.390</b>

#### Modervirksomhed

<b>Navn</b>	<b>Retsform</b>	<b>Hjemsted</b>	<b>Ejerandel</b>
<b>Dattervirksomheder</b>			
Pressalit GmbH	Kapitalselskab	Elmshorn, Tyskland	100,00 %
Pressalit AS	Kapitalselskab	Oslo, Norge	100,00 %
Pressalit SARL	Kapitalselskab	Paris, Frankrig	100,00 %
Pressalit LTD	Kapitalselskab	Reading, England	100,00 %
Pressalit AB	Kapitalselskab	Stockholm, Sverige	100,00 %
Pressalit Inc	Kapitalselskab	Wisconsin, USA	100,00 %
Pressalit Pty Ltd	Kapitalselskab	Sydney, Australien	100,00 %
Max-Ability Inc	Kapitalselskab	Santa Rose, California	100,00 %
Wijnbeek Sanitair BV	Kapitalselskab	Uitgeest, Holland	100,00 %
Van Der Voort Agenturen BV	Kapitalselskab	Wijnegem, Belgien	100,00 %

## Koncern- og årsregnskab 1. januar - 31. december

### Noter

#### 11 Periodeafgrænsningsposter

##### Koncern

Periodeafgrænsningsposter omfatter periodisering af omkostninger, der først vedrører efterfølgende år, herunder forsikringer og andre forudbetalte omkostninger.

##### Modervirksomhed

Periodeafgrænsningsposter omfatter periodisering af omkostninger, der først vedrører efterfølgende år, herunder forsikringer og andre forudbetalte omkostninger.

t.kr.	Modervirksomhed	
	2020	2019
<b>12 Selskabskapital</b>		
Selskabskapitalen er fordelt således:		
A-aktier, 1.000 stk. a nom. 1.000,00 kr.	1.000	1.000
B-aktier, 7.000 stk. a nom. 1.000,00 kr.	7.000	7.000
	<u>8.000</u>	<u>8.000</u>

t.kr.	Koncern		Modervirksomhed	
	2020	2019	2020	2019
<b>13 Udskudt skat</b>				
Udskudt skat 1. januar	11.481	10.533	11.514	10.533
Årets regulering via resultatopgørelsen	2.370	997	2.340	1.030
Årets regulering ført via egenkapital	9	-49	9	-49
Valutakursregulering	3	0	0	0
<b>Udskudt skat 31. december</b>	<u>13.863</u>	<u>11.481</u>	<u>13.863</u>	<u>11.514</u>
Udskudt skat vedrører:				
Immaterielle anlægsaktiver	7.416	5.384	7.416	5.384
Materielle anlægsaktiver	4.842	4.271	4.842	4.271
Varebeholdninger	1.734	1.790	1.734	1.790
Andre fradragsberettigede midlertidige forskelle	-129	36	-129	69
	<u>13.863</u>	<u>11.481</u>	<u>13.863</u>	<u>11.514</u>

## Koncern- og årsregnskab 1. januar - 31. december

### Noter

#### 14 Langfristede gældsforpligtelser

		Koncern			
t.kr.	Gæld i alt 31/12 2020	Afdrag næste år	Langfristet andel	Restgæld efter 5 år	
Gæld til realkreditinstitutter	41.951	5.682	36.269	15.308	
Anden gæld	15.994	942	15.052	0	
	<u>57.945</u>	<u>6.624</u>	<u>51.321</u>	<u>15.308</u>	
		Modervirksomhed			
t.kr.	Gæld i alt 31/12 2020	Afdrag næste år	Langfristet andel	Restgæld efter 5 år	
Gæld til realkreditinstitutter	41.951	5.682	36.269	15.308	
Anden gæld	15.994	942	15.052	0	
	<u>57.945</u>	<u>6.624</u>	<u>51.321</u>	<u>15.308</u>	

#### 15 Afledte finansielle instrumenter

##### Koncern

##### Valutarisici

Koncernen afdækker valutarisici ved hjælp af valutaoptioner.

Den negative markedsværdi på valutaoptioner pr. 31. december 2020 på 11 t.kr. er indregnet under anden gæld, og årets regulering af valutaoptioner er indregnet på egenkapitalen med fradrag for udskudt skat.

##### Modervirksomhed

##### Valutarisici

Selskabet afdækker valutarisici ved hjælp af valutaoptioner.

Den negative markedsværdi på valutaoptioner pr. 31. december 2020 på 11 t.kr. er indregnet under anden gæld, og årets regulering af valutaoptioner er indregnet på egenkapitalen med fradrag for udskudt skat.

#### 16 Periodeafgrænsningsposter

##### Modervirksomhed

Periodeafgrænsningsposter vedrørende kapitalandele i dattervirksomheder omfatter koncernens interne avance opstået i forbindelse med en koncernintern transaktion.



## Koncern- og årsregnskab 1. januar - 31. december

### Noter

#### 17 Kontraktlige forpligtelser og eventualposter m.v.

##### Andre eventualforpligtelser

##### Koncern

Koncernen har via banken stillet garanti overfor tredjemand med 1.100 t.kr.

Koncernens bankforbindelse har på vegne af koncernen stillet bankgaranti overfor tredjemand med 210 t.kr.

##### Modervirksomhed

Selskabet har via banken stillet garanti overfor tredjemand med 1.100 t.kr.

Selskabets bankforbindelse har på vegne af selskabet stillet bankgaranti overfor tredjemand med 210 t.kr.

##### Andre økonomiske forpligtelser

Leje- og leasingforpligtelser i øvrigt:

t.kr.	Koncern		Modervirksomhed	
	2020	2019	2020	2019
Leje- og leasingforpligtelser	8.918	8.892	4.231	5.004

##### Modervirksomhed

Selskabet er sambeskattet med moderselskabet Pressalit Holding A/S som administrationselskab samt med tilknyttede virksomheder. Selskabet hæfter solidarisk med andre sambeskattede selskaber i koncernen for betaling af selskabsskatter.

#### 18 Sikkerhedsstillelser

##### Koncern

Til sikkerhed for koncernens gæld over for realkreditinstitutter, 42.590 t.kr., er der stillet pant i grunde og bygninger, hvis regnskabsmæssige værdi pr. 31. december 2020 udgør 46.860 t.kr.

##### Modervirksomhed

Til sikkerhed for modervirksomhedens gæld over for realkreditinstitutter, 42.590 t.kr., er der stillet pant i grunde og bygninger, hvis regnskabsmæssige værdi pr. 31. december 2020 udgør 46.860 t.kr.

Selskabet har stillet selvskyldnerkaution overfor datterselskab for mellemværende med dette selskabs bankforbindelse.

## Koncern- og årsregnskab 1. januar - 31. december

### Noter

#### 19 Nærtstående parter

##### Transaktioner med nærtstående parter

##### Koncern

Der har ikke været transaktioner med andre nærtstående parter, som ikke er foretaget på normale markedsvilkår.

##### Modervirksomhed

Transaktioner med helejede dattervirksomheder er undladt oplyst, jf. ÅRL § 98 c, stk. 3.

Der har ikke været transaktioner med andre nærtstående parter, som ikke er foretaget på normale markedsvilkår.

##### Modervirksomhed

##### Bestemmende indflydelse

<u>Nærtstående part</u>	<u>Bopæl/ Hjemsted</u>	<u>Grundlag for bestemmende indflydelse</u>
Pressalit Holding A/S	Marselis Boulevard 3, 8000 Aarhus C	Kapitalbesiddelse

##### Oplysning om koncernregnskaber

<u>Modervirksomhed</u>	<u>Hjemsted</u>	<u>Rekvirering af modervirksomhedens koncernregnskab</u>
Pressalit Holding A/S	Marselis Boulevard 3, 8000 Aarhus C	Hos Erhvervsstyrelsen

#### 20 Honorar til selskabets generalforsamlingsvalgte revisor

Honorar til revisor er ikke oplyst med henvisning til ÅRL § 96, stk. 3, idet oplysningerne gives for koncernen som helhed i koncernregnskabet for Pressalit Holding A/S.

t.kr.	Modervirksomhed	
	2020	2019
<b>21 Resultatdisponering</b>		
<b>Forslag til resultatdisponering</b>		
Foreslået udbytte indregnet under egenkapitalen	14.500	16.000
Reserve for nettoopskrivning efter indre værdi	-145	331
Øvrige lovpligtige reserver	201	3.503
Overført resultat	8.151	-2.868
	<u>22.707</u>	<u>16.966</u>

## Koncern- og årsregnskab 1. januar - 31. december

### Noter

t.kr.	Koncern	
	2020	2019
<b>22 Reguleringer</b>		
Af- og nedskrivninger	13.503	14.084
Avance/ tab ved afhændelse af anlægsaktiver	0	-16
Finansielle indtægter	-238	-838
Finansielle omkostninger	1.670	1.176
Skat af årets resultat	5.992	5.087
	<u>20.927</u>	<u>19.493</u>
<b>23 Ændring i driftskapital</b>		
Ændring i varebeholdninger	-1.312	-230
Ændring i tilgodehavender	-2.189	4.164
Ændring i leverandørgæld m.v.	-2.009	-6.541
Andre ændringer i driftskapital	-2.499	907
	<u>-8.009</u>	<u>-1.700</u>
<b>24 Køb af virksomheder og aktiviteter</b>		
Materielle anlægsaktiver	7	46
Varebeholdninger	0	1.535
Tilgodehavender	135	1.222
Likvide beholdninger	4.408	865
Periodeafgrænsningsposter	60	463
Leverandørgæld	-18	-1.836
Anden gæld	-486	-702
	<u>4.106</u>	<u>1.593</u>
Goodwill	2.205	8.394
<b>Kontant kostpris</b>	<u>6.311</u>	<u>9.987</u>
<b>25 Likvider, ultimo</b>		
Likvide beholdninger ifølge balancen	<u>24.468</u>	<u>20.789</u>
	<u>24.468</u>	<u>20.789</u>

# PENNEO

Underskrifterne i dette dokument er juridisk bindende. Dokumentet er underskrevet via Penneo™ sikker digital underskrift. Underskrivernes identiteter er blevet registeret, og informationerne er listet herunder.

“Med min underskrift bekræfter jeg indholdet og alle datoer i dette dokument.”

## Kim Koch Boyter

### Direktion

På vegne af: Pressalit A/S

Serienummer: PID:9208-2002-2-496604140193

IP: 93.160.xxx.xxx

2021-03-24 08:27:06Z

NEM ID 

## Flemming Jørgen Thøgersen

### Bestyrelse

På vegne af: Pressalit A/S

Serienummer: PID:9208-2002-2-340852870457

IP: 209.206.xxx.xxx

2021-03-24 08:40:28Z

NEM ID 

## Jan Warrer

### Bestyrelse

På vegne af: Pressalit A/S

Serienummer: PID:9208-2002-2-331577972102

IP: 193.3.xxx.xxx

2021-03-24 12:24:32Z

NEM ID 

## Dan Koch Boyter

### Bestyrelse

På vegne af: Pressalit A/S

Serienummer: PID:9208-2002-2-646071543492

IP: 77.221.xxx.xxx

2021-03-24 13:13:15Z

NEM ID 

## Mette Aaby

### Bestyrelse

På vegne af: Pressalit A/S

Serienummer: PID:9208-2002-2-998136249231

IP: 209.206.xxx.xxx

2021-03-25 08:18:50Z

NEM ID 

## Gitte Hedegaard Nipper

### Bestyrelse

På vegne af: Pressalit A/S

Serienummer: PID:9208-2002-2-220625132555

IP: 34.99.xxx.xxx

2021-03-26 09:50:20Z

NEM ID 

## David Packness Meyer

### Dirigent

På vegne af: Pressalit A/S

Serienummer: PID:9208-2002-2-780682181939

IP: 217.116.xxx.xxx

2021-03-26 10:30:10Z

NEM ID 

## David Packness Meyer

### Bestyrelse

På vegne af: Pressalit A/S

Serienummer: PID:9208-2002-2-780682181939

IP: 217.116.xxx.xxx

2021-03-26 10:30:10Z

NEM ID 

Penneo dokumentnøgle: 1510E-1G7L4-2MKMX-ENCIZ-VY25F-TWP6J

Dette dokument er underskrevet digitalt via **Penneo.com**. Signeringsbeviserne i dokumentet er sikret og valideret ved anvendelse af den matematiske hashværdi af det originale dokument. Dokumentet er låst for ændringer og tidsstempelt med et certifikat fra en betroet tredjepart. Alle kryptografiske signeringsbeviser er indlejret i denne PDF, i tilfælde af de skal anvendes til validering i fremtiden.

#### Sådan kan du sikre, at dokumentet er originalt

Dette dokument er beskyttet med et Adobe CDS certifikat. Når du åbner dokumentet

i Adobe Reader, kan du se, at dokumentet er certificeret af **Penneo e-signature service** <[penneo@penneo.com](mailto:penneo@penneo.com)>. Dette er din garanti for, at indholdet af dokumentet er uændret.

Du har mulighed for at efterprøve de kryptografiske signeringsbeviser indlejret i dokumentet ved at anvende Penneos validator på følgende websted: <https://penneo.com/validate>

# PENNEO

Underskrifterne i dette dokument er juridisk bindende. Dokumentet er underskrevet via Penneo™ sikker digital underskrift. Underskrivernes identiteter er blevet registreret, og informationerne er listet herunder.

“Med min underskrift bekræfter jeg indholdet og alle datoer i dette dokument.”

## Nikolai Holm Pedersen

Statsautoriseret revisor

På vegne af: EY Godkendt Revisionspartnerselskab

Serienummer: CVR:30700228-RID:33591133

IP: 85.184.xxx.xxx

2021-03-26 10:59:30Z

NEM ID 

## Robert Christensen

Statsautoriseret revisor

På vegne af: EY Godkendt Revisionspartnerselskab

Serienummer: CVR:30700228-RID:92401186

IP: 212.237.xxx.xxx

2021-03-26 11:23:07Z

NEM ID 

Dette dokument er underskrevet digitalt via **Penneo.com**. Signeringsbeviserne i dokumentet er sikret og valideret ved anvendelse af den matematiske hashværdi af det originale dokument. Dokumentet er låst for ændringer og tidsstemplet med et certifikat fra en betroet tredjepart. Alle kryptografiske signeringsbeviser er indlejret i denne PDF, i tilfælde af de skal anvendes til validering i fremtiden.

### Sådan kan du sikre, at dokumentet er originalt

Dette dokument er beskyttet med et Adobe CDS certifikat. Når du åbner dokumentet

i Adobe Reader, kan du se, at dokumentet er certificeret af **Penneo e-signature service** <penneo@penneo.com>. Dette er din garanti for, at indholdet af dokumentet er uændret.

Du har mulighed for at efterprøve de kryptografiske signeringsbeviser indlejret i dokumentet ved at anvende Penneos validator på følgende websted: <https://penneo.com/validate>