



TSCHERNING HOLDING

ÅRSRAPPORT
2020/2021

CVR: 84300519

Godkendt på selskabets generalforsamling, den 24. juni 2021

Dirigent:

Birgitte Arnfred



TSCHERNING HOLDING A/S

Guldalderen 32
2640 Hedehusene

Telefon: +45 7020 7050
Website: www.tschering.dk

FIRMAOPLYSNINGER

CVR-nr.: 84300519

Hjemsted: Høje Taastrup

Regnskabsår: 01.05.2020 - 30.04.2021

BESTYRELSE

Birgitte Arnfred - formand
Klaus Bodilsen
Jørgen Kjeld Ljungquist Jensen
Søren Tschering

DIREKTION

Søren Tschering

REVISOR

Deloitte Statsautoriseret
Revisionspartnerselskab

Weidekampsgade 6
Postboks 1600
0900 København



INDHOLD

FORORD

En introduktion fra Søren Tscherning 4

OM TSCHERNING

Strukturen i Tscherningkoncernen 5

Gennemgang af de primære selskaber 6

LEDELSES- OG REVISIONSPÅTEGNING

Ledelsespåtegning 12

Den uafhængige revisors påtegning 13

LEDELSESBERETNING

Hovedaktivitet 16

Udvikling i aktiviteter og økonomiske forhold 16

Bæredygtighed 17

Tschernings bidrag til FNs verdensmål 20

Antikorruption og Compliance 24

CSR - Social ansvarlighed 25

Forbehold vedrørende indregning og måling 26

Koncernens regnskab 27

Modervirksomhedens regnskab 39

ANVENDT REGSKABSPRAKSIS

Formel metode 44



FORORD FRA SØREN TSCHERNING



KÆRE ALLE SAMMEN

Det er med stor glæde, at jeg kan præsentere dette års regnskab og årsberetning for Tscherning Holding.

Det forgangne regnskabsår har for andet år i træk leveret det bedste resultat i firmaets historie, og derfor kan det så absolut kun betegnes som tilfredsstillende.

Vi lever i en forandret verden. Det er ikke nogen hemmelighed, at der er mange udfordringer ved at drive forretning, imens vi – som alle andre – kæmper med konsekvenserne af en pandemi. Til trods for dette, kommer Tscherning Holding ud af dette regnskabsår med et driftsresultat på 21 mio. kr., hvilket giver anledning til stor tilfredshed. Ikke mindst fordi det viser, at Tscherning Holding nu har lagt sig på det stabile, høje niveau, hvor vi sigter efter at blive liggende fremover. Vi har været så privilegerede, at Corona ikke har ramt byggeriet så hårdt som mange andre brancher. Og derfor har nedgangen i vores aktiviteter været begrænset. Samtidig er vi i alle vores selskaber begavet med topprofessionelle medarbejdere, der har formået at holde pandemien ude af vores pladser, så produktionen har kunne køre uden stop.

I hovedvirksomheden Tscherning har vi, trods de særlige forhold, set en beundringsværdig vækst på både nedrivnings- og anlægsforretninger. Ikke alene har vi flere og store sager – vi formår også at løse dem sikkert og effektivt, så bundlinjen følger med.

Lige så imponerende er det, at Tscherning Beton i bare sit andet leveår er lykkedes med at etablere sig solidt på markedet og leverer et tilfredsstillende overskud. Det viser med al tydelighed, at den symbiose med det øvrige Tscherning, vi håbede på, i høj grad er til stede. Totaldiamanten har ligeledes haft et godt år, hvor de har placeret sig markedsledende inden for flere fagområder, og deres omsætning har fundet et stabilt niveau.

Tscherning vokser sig igennem udfordringerne. I dette regnskabsår har vi udvidet forretningen endnu mere gennem opkøbet af ingeniør- og entreprenørvirksomheden Gravmand, der skal styrke vores tilstedeværelse i det nordsjællandske inden for anlægsarbejde og tilføre os både kompetente medarbejdere og et udvidet kundesegment.

Mennesker er vores vigtigste ressource. Og deres trivsel er grundvilkår for, at de kan levere så godt, som de gør. Derfor har vi i Tscherning koncernen gjort op med et for stort forbrug af indlejet arbejdskraft, da det er vigtigt for os at have fuld kontrol over, at de ansatte, der arbejder for Tscherning, gør det under de bedst mulige forhold. Hvorfor vi i regnskabsåret har udvidet den interne kontrol betragteligt.

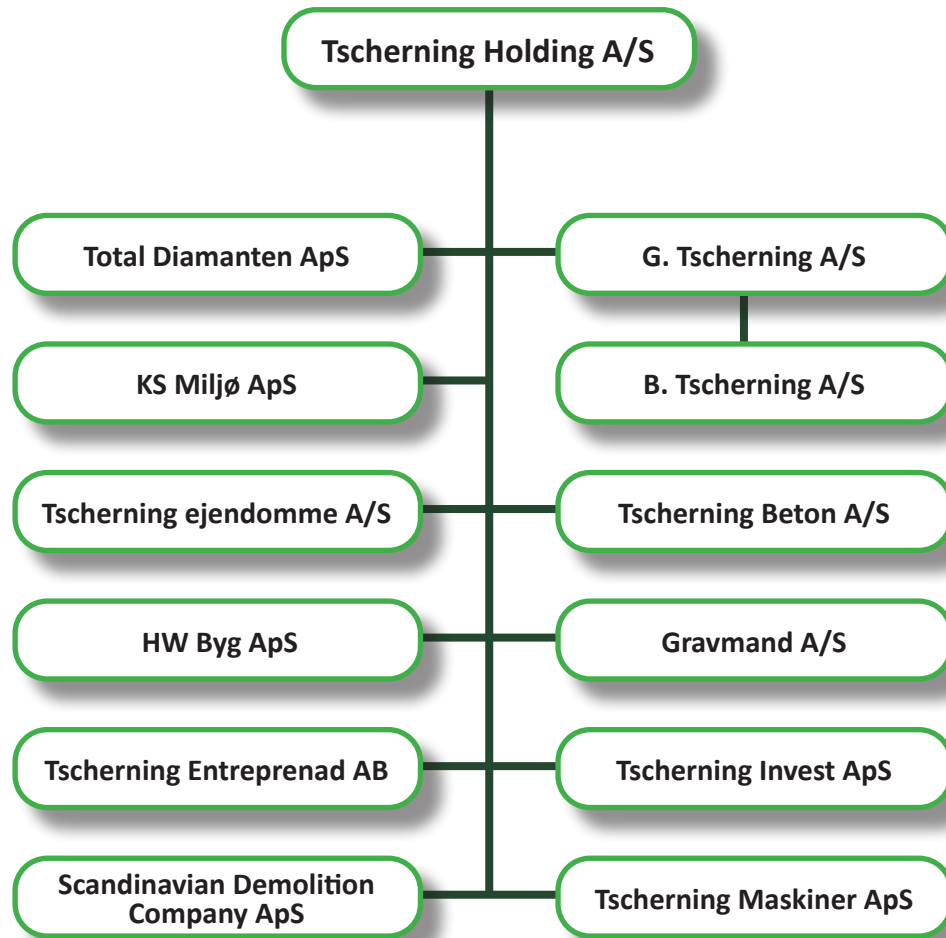
Vi har igen i år kunnet påtage os nye, store og spændende opgaver – uden at gå på kompromis med vores grønne grundtanke. Miljøet og klimaet bliver ved med at vokse på både vores og hele verdens dagsorden. Den grønne agenda er heldigvis ved at blive dagligdag ikke kun hos os, men også i offentligheden og hos beslutningstagerne, og vi ser frem til i endnu højere grad at kunne indtænke de grønne løsninger i de projekter, vi tager ind, og i vores måde at drive forretning på. Jeg er særligt glad for, at vi nu for alvor har påbegyndt rejsen mod en elektrificering af vores bil- og maskinpark. Det er en fryd at se vores nye, moderne og langt mere bæredygtige maskiner i marken.

I det hele taget vil man se bæredygtigheden fylde betragteligt i denne årsrapport. Du vil på de følgende sider kunne læse meget mere om vores tiltag, vores folk og vores spændende opgaver, der forhåbentlig kommer til at tegne meget af den måde, vi kommer til at arbejde på i fremtiden.

Rigtig god læselyst.

SØREN TSCHERNING
Administrerende direktør

Organisation Tscherning Holding

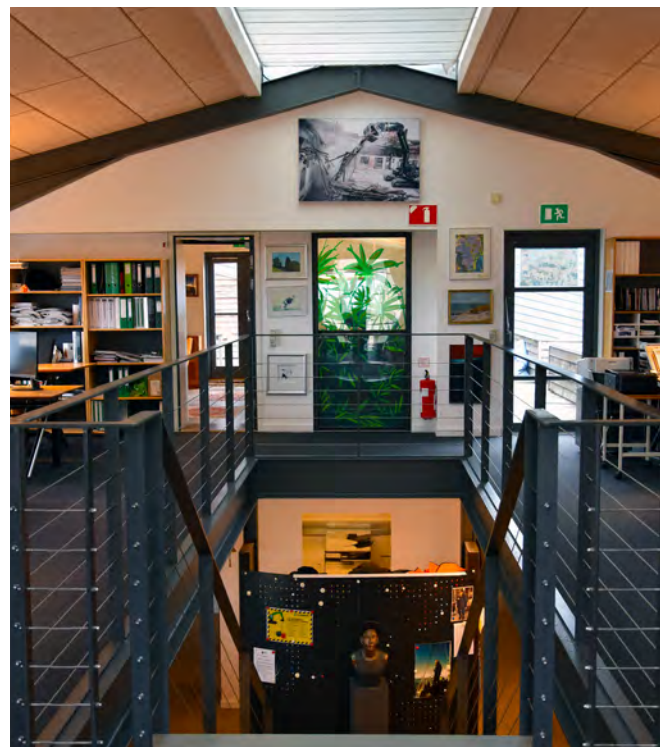


OM TSCHERNING HOLDING A/S

Tscherning Holding er stiftet som et moderselskab for Tscherning koncernen.

Den grønne grundtanke har været fundamentet for Tscherning i snart et halvt århundrede. Den har været med gennem de første ti år, hvor forretningen primært drejede sig om udlejning af entreprenørmaskiner og stille og roligt udvidede med en maskine om året, og op igennem 90'erne, hvor fokus i virksomheden blev drejet over på nedrivning og senere også anlægsarbejde. Og den er med i dag, hvor Tscherning efter et generationsskifte i 1997 og stadig vækst med Georgs søn, Søren Tscherning i spidsen står som Danmarks Grønne Entreprenør med landets største entreprenører og bygherrer som både kunder og samarbejdspartnere. I gennem blandt andet dynamisk vækst og opkøb af en stribe andre virksomheder er selskabet vokset og er i dag blevet til en koncern med over 250 ansatte.

Tscherning Holding fungerer som ejer og knudepunkt for de forskellige virksomheder, og står for at opretholde en hensigtsmæssig selskabsstruktur og koordinere de indbyrdes forhold bedst muligt.



GENNEMGANG AF DE PRIMÆRE SELSKABER





G. TSCHERNING A/S NEDRIVNING, ANLÆG, MILJØ

Gennemgang af de primære selskaber

Opkaldt efter stifteren Georg Tscherning. Tscherningkoncernens hovedselskab og i praksis det, der tegner Tschernings profil og aktiviteter.

Fundamentet for forretningen i Tscherning har igennem et halvt århundrede været den grønne grundtanke.

Firmaets stifter, Georg Tscherning begyndte allerede som ganske ung at signere sine skoleopgaver med en stregtegning af grantræer. Så tæt stod den grønne natur på hans hjerte. Og da han i 1975 købte sin første gravemaskine for kr. 5000 og begyndte at leje den ud med sig selv som fører, var hensynet til miljøet altid en medspiller i forretningen.

Både gennem de første ti år, hvor Tscherning primært udlejede entreprenørmaskiner og stille og roligt udvidede med en maskine om året og senere op igennem 90'erne, hvor fokus i virksomheden blev drejet over på først nedrivning og sidenhen også anlægsarbejde. Og den grønne grundtanke er med som en rød tråd også i dag, hvor Tscherning, efter et generationsskifte i 1997 - og stadig vækst med Georgs søn, Søren Tscherning i spidsen - står som Danmarks Grønne Entreprenør med landets største entreprenører og bygherrer som både kunder og samarbejdspartnere.

Gennem blandt andet dynamisk vækst og opkøb af en stribe andre virksomheder er selskabet vokset til i dag tæt på 300 ansatte, og er en af Danmarks største kapaciteter inden for nedrivning, og løser alle typer opgaver i den henseende. Lige fra køkkener og badeværelser til store bygninger og betonkonstruktioner.

Med årene er vi også blevet et af kundernes foretrukne valg, når det kommer til samarbejde om bæredygtig byggemodning, LAR-arbejder og andre anlægsopgaver. Senest er forretningen blevet udbygget med det selvstændige firma Tscherning Beton, så vi nu kan tilbyde vores kunder synergien i en komplet byggeproces - fra en grund med en gammel, udtjent bygning, over byggemodning af den ryddede grund, til konstruktionen af fundamenter og et nyt råhus. Alt sammen udført bæredygtigt - både økonomisk og i samme grønne ånd, som Tscherning altid har stået for.

G. Tscherning A/S har i 2020/2021 haft et overskud på kr. 14.245.562 før skat (kr. 11.360.562 efter skat)
Se særskildt årsrapport for detaljer.



TSCHERNING BETON A/S BETON

Gennemgang af de primære selskaber

Tscherning Beton blev stiftet i juni 2019 som en selvstændig konstruktion ejet dels af Tscherning og dels af den erfarne entreprenør Claus Gade, der også er administrerende direktør i firmaet. Tscherning Beton A/S står for udførelse af beton- og råhusarbejder inden for bygge- og anlægsområdet på mindre og mellemstore projekter med stor grad af egenproduktion. Eksempelvis insitu konstruktioner samt opførelse af råhus i elementmontage, herunder elementleverance.

I det forløbne år har Tscherning Beton formået at følge deres strategi om at etablere sig på markedet for betonkonstruktion gennem en stribe spændende sager, hvor alle selskabets kompetencer kommer i spil, og årets resultat har været tilfredsstillende.

Blandt andet har de stået for en stor råhusentreprise på Bella Center ved København, og de har for Gefion været med i både projekteringsfasen og udførelsen af et større renoverings- og nybygningsprojekt.

Samlet styring

Tscherning Beton har også haft store entrepriser på både Engvej på Amager, og på Nørrebrogade, hvor de som hovedentreprenør i samarbejde med Tscherningkoncernens øvrige spillere har stået for udskiftningen af en hel bygningsblok midt i den pulserende bydel.

De mange aktiviteter har bevirket, at selskabet har kunne mande op, og i dag består af syv mand.

Med Tscherning Beton tager Tscherning synergien et skridt videre, og er nu i stand til at tilbyde vores kunder en samlet løsning, der kan strække sig helt fra, at der står en gammel bygning, til at grunden er renset, saneret, byggemodnet, og der står et færdigt råhus klar til at bygge videre på. Denne samlede styring af byggeprocessen giver en række fordele både for byggeøkonomien og miljøet. Blandt andet øgede muligheder for at genbruge og upcycle materialer og muligheden for at minimere ressourcospild og transport til og fra byggepladser.





TOTAL DIAMANTEN APS BORING OG SKÆRING

Gennemgang af de primære selskaber

Total Diamanten blev tilkøbt af Tscherningkoncernen i 2010 og står i dag for alle Tschernings opgaver inden for diamantskæring- og boring. Derudover leverer selskabet en bred række ydelser til kunder over hele Sjælland.

Virksomheden leverede i 2020/21 et tilfredsstillende resultat på tkr. 717, på trods af en hård vinter, hvor frost sætter en naturlig begrænsning for omsætningen på et af Total Diamantens kerneområder, asfaltskæring.

Et fagområde, hvor selskabet i øjeblikket har en position som landets største på kapacitet og omsætning. Og med et helt hold af dedikerede asfaltskærere med 10-20 års erfaring, og maskiner nok til flere sideløbende opgaver, er Total Diamanten også den leverandør, der kan udføre arbejdet hurtigst.

Hurtigt og effektivt

Total Diamantens evne til hurtigt at løse opgaven var en af grundene til, at det var dem, Københavns Kommune ringede til, da et omfattende brud på vandrør i sommeren 2020 gjorde, at vandet fossede op af jorden flere steder under de ellers stærkt trafikerede indfaldsveje. Her var det vigtigt, at belægningen kunne fjernes i al hast, så skaden kunne blive udbedret, og hovedstadens infrastruktur igen blev funktionel.

Ligeledes blev firmaet også tilkaldt, da coasteren Danita i december påsejlede molen i Helsingør Havn, der huser et meget vigtigt fyrtårn, der risikerede at styrte sammen. Reparationsholdet var derfor i et kapløb med tiden og vejrguderne for at sikre, at molen og fyret kunne overleve gennem vinteren. Få timer efter kollisionen var Total Diamantens folk i det kolde vand for med wiresave at afmontere store stykker af den ødelagte mole.

Total Diamanten er dog ikke bare en sprinter, men også en langdistanceløber. Firmaet har bl. a. arbejdet på Postgrunden i København, lige siden Tscherning fik opgaven med at nedrive den gamle postterminal i 2017 – og arbejdet pågår stadig under opførslen af de nye bygninger.





KS MILJØ APS AFFALD OG RESSOURCER

Gennemgang af de primære selskaber

KS Miljø håndterer en række selskaber inden for affaldshåndtering og miljøsanering. Disse ejerskaber tjener flere formål for Tscherningkoncernen: Primært er de en del af den samlede værdikæde for hovedvirksomheden. Vi ser desuden disse selskaber som en god investering i et marked, hvor bæredygtighed fylder mere og mere på den offentlige agenda, og hvor vi med vores indsigt har mulighed for at være en væsentlig aktør.

Dansk Miljøforbedring A/S (DAMIFO) er en genindvindingsvirksomhed, der står for modtagelse af affaldsmaterialer fra byggebranchen. De har i det forløbne år fået etableret og optimeret deres plads og oparbejdet en god kundekreds. Selskabet har fået styrket ledelsen og har fundet deres spidskompetencer, mens de stadig udvikler nye muligheder inden for genanvendelse af ressourcer. Til trods for en stagnering i aktiviteterne i november og december, så har de leveret godt og tilfredsstillende.

Dansk Affald A/S i Vojens er et tidligere kommunalt selskab, der står for indsamling og forarbejdning af husholdningsaffald i dele af Jylland. Selskabet har været hårdt ramt af ufavorable priser på de materialer, som de oparbejder til videresalg. Fokus har i år ligget på optimering af organisationen. Der arbejdes også her med innovation inden for ressourceudnyttelse.

Karl Popp A/S er en miljøsaneringsvirksomhed med speciale i asbest. Selskabet har i det forløbne år mistet en stor kontrakt med Hofor, hvilket naturligvis har påvirket omsætningen. Ledelsen har dog formået at omstille sig og finde nye kunder, så alt taget i betragtning har selskabet leveret tilfredsstillende.

Sealing Group er specialister i PCB-forsegling, og har i samarbejde med Teknologisk institut udviklet et nyt produkt til netop dette formål. De har i år fået en ny direktør, der har været et stort plus for selskabet. Corona har ramt Sealing Group hårdt på salget, men selskabet har en klar strategi for genstarten. De har brugt ventetiden på at udvikle nye produkter – blandt andet til forsegling af BTEX-/PAH.





GRAVMAND A/S INGENIØR OG ENTREPRENØR

Gennemgang af de primære selskaber

Gravmand blev stiftet i 1976 og har siden opbygget en solid og anerkendt Ingeniør- og Entreprenørvirksomhed og udfører alle former for jordarbejde, kloakarbejde, vejarbejde, brolæggerarbejde og anlægsarbejde.

Selskabet blev opkøbt af Tscherningkoncernen i 2021 for at styrke kompetencerne inden for anlægsarbejde og tilføre både kompetente medarbejdere og et udvidet kundesegment.

Gravmand er geografisk placeret i Nordsjælland, hvor de er godt repræsenteret, og selskabet vil fortsat have til huse der. Deres kundesegment er til dels forskelligt fra Tschernings, og firmaets faste kunder vil stadigvæk møde de samme medarbejdere, som de har været vant til, på deres pladser.

Gensidig fordel

Strategien for opkøbet er at lade selskabet fortsætte med at drive deres egen forretning, men med de fordele, besparelser med videre, der kan opnås gennem synergierne i en større koncern, lige som de øvrige virksomheder i Tscherning kan drage fordel af at trække på den ekstra viden og ressourcer den anden vej.

Gravmand beskæftiger i dag ca. 40 mand. Forhåbningerne er dog at vækste selskabet tilstrækkeligt over de kommende år til, at der kan udvides med flere arbejdspladser i dette segment.





Tscherning på arbejde i Svendborg

LEDELSESPÅTEGNING

Bestyrelsen og direktionen har dags dato behandlet og godkendt årsrapporten for regnskabsåret 01.05.2020 - 30.04.2021 for Tscherning Holding A/S. Årsrapporten aflægges i overensstemmelse med årsregnskabsloven.

Det er vores opfattelse, at koncernregnskabet og årsregnskabet giver et retvisende billede af koncernens og selskabets aktiver, passiver og finansielle stilling pr. 30.04.2021 samt af resultatet af

koncernens og selskabets aktiviteter og koncernens pengestrømme for regnskabsåret 01.05.2020 - 30.04.2021.

Ledelsesberetningen indeholder efter vores opfattelse en retvisende redegørelse for de forhold, beretningen omhandler.

Årsrapporten indstilles til generalforsamlingens godkendelse.

HEDEHUSENE, DEN 21/06 - 2021

DIREKTION:


Søren Tscherning

BESTYRELSE:


Birgitte Arnfred
formand


Klaus Bodilsen


Jørgen Kjeld Ljungquist Jensen


Søren Tscherning

DEN UAFHÆNGIGE REVISORS REVISIONSPÅTEGNING

Til kapitalejerne i Tscherning Holding A/S

KONKLUSION

Vi har revideret koncernregnskabet og årsregnskabet for Tscherning Holding A/S for regnskabsåret 01.05.2020 - 30.04.2021, der omfatter resultatopgørelse, balance, egenkapitalopgørelse og noter, herunder anvendt regnskabspraksis for såvel koncernen som selskabet samt pengestrømsopgørelse for koncernen. Koncernregnskabet og årsregnskabet udarbejdes efter årsregnskabsloven. Det er vores opfattelse, at koncernregnskabet og årsregnskabet giver et retvisende billede af koncernens og selskabets aktiver, passiver og finansielle stilling pr. 30.04.2021 samt af resultatet af koncernens og selskabets aktiviteter og koncernens pengestrømme for regnskabsåret 01.05.2020 - 30.04.2021 i overensstemmelse med årsregnskabsloven.

GRUNDLAG FOR KONKLUSION

Vi har udført vores revision i overensstemmelse med internationale standarder om revision og de yderligere krav, der er gældende i Danmark. Vores ansvar ifølge disse standarder og krav er nærmere beskrevet i revisionspåtegningens afsnit "Revisors ansvar for revisionen af koncernregnskabet og årsregnskabet". Vi er uafhængige af koncernen i overensstemmelse med internationale etiske regler for revisorer (IESBA's Etiske regler) og de yderligere krav, der er gældende i Danmark, ligesom vi har opfyldt vores øvrige etiske forpligtelser i henhold til disse regler og krav. Det er vores opfattelse, at det opnåede revisionsbevis er tilstrækkeligt og egnet som grundlag for vores konklusion.

LEDELSENS ANSVAR FOR ÅRSREGNSKABET

Ledelsen har ansvaret for udarbejdelsen af et koncernregnskab og et årsregnskab, der giver et retvisende billede i overensstemmelse med årsregnskabsloven. Ledelsen har endvidere ansvaret for den interne kontrol, som ledelsen anser for nødvendig for at udarbejde et koncernregnskab og et årsregnskab uden væsentlig fejlinformation, uanset om denne skyldes besvigelser eller fejl.

Ved udarbejdelsen af koncernregnskabet og årsregnskabet er ledelsen ansvarlig for at vurdere koncernens og selskabets evne til at fortsætte driften, at oplyse om forhold vedrørende fortsat drift, hvor dette er relevant, samt at udarbejde koncernregnskabet og årsregnskabet på grundlag af regnskabsprincippet om fortsat drift, medmindre ledelsen enten har til hensigt at likvidere selskabet, indstille driften eller ikke har andet realistisk alternativ end at gøre dette.

REVISORS ANSVAR FOR REVISIONEN AF ÅRSREGNSKABET

Vores mål er at opnå høj grad af sikkerhed for, om koncernregnskabet og årsregnskabet som helhed er uden væsentlig fejlinformation, uanset om denne skyldes besvigelser eller fejl, og at afgive en revisionspåtegning med en konklusion. Høj grad af sikkerhed er et højt niveau af sikkerhed, men er ikke en garanti for, at en revision, der udføres i overensstemmelse med internationale standarder om revision og de yderligere krav, der er gældende i Danmark, altid vil afdække væsentlig fejlinformation, når sådan findes. Fejlinformation kan opstå som følge af besvigelser eller fejl og kan betragtes som væsentlige, hvis det med rimelighed kan forventes, at de enkeltvis eller samlet har indflydelse på de økonomiske beslutninger, som brugerne træffer på grundlag af koncernregnskabet og årsregnskabet.



DEN UAFHÆNGIGE REVISORS REVISIONSPÅTEGNING

Som led i en revision, der udføres i overensstemmelse med internationale standarder om revision og de yderligere krav, der er gældende i Danmark, foretager vi faglige vurderinger og opretholder professionel skepsis under revisionen. Herudover:

- Identificerer og vurderer vi risikoen for væsentlig fejlinformation i koncernregnskabet og årsregnskabet, uanset om denne skyldes besvigelser eller fejl, udformer og udfører revisionshandling som reaktion på disse risici samt opnår revisionsbevis, der er tilstrækkeligt og egnet til at danne grundlag for vores konklusion. Risikoen for ikke at opdage væsentlig fejlinformation forårsaget af besvigelser er højere end ved væsentlig fejlinformation forårsaget af fejl, idet besvigelser kan omfatte sammensværgelser, dokumentfalsk, bevidste udeladelser, vildledning eller tilsidesættelse af intern kontrol.
- Opnår vi forståelse af den interne kontrol med relevans for revisionen for at kunne udforme revisionshandling, der er passende efter omstændighederne, men ikke for at kunne udtrykke en konklusion om effektiviteten af koncernens og selskabets interne kontrol.
- Tager vi stilling til, om den anvendte regnskabspraksis, som er anvendt af ledelsen, er passende, samt om de regnskabsmæssige skøn og tilknyttede oplysninger, som ledelsen har udarbejdet, er rimelige.
- Konkluderer vi, om ledelsens udarbejdelse af koncernregnskabet og årsregnskabet på grundlag af regnskabsprincippet om fortsat drift er passende, samt om der på grundlag af det opnåede revisionsbevis er væsentlig usikkerhed forbundet med begivenheder eller forhold, der kan skabe betydelig tvivl om koncernens og selskabets evne til at fortsætte driften. Hvis vi konkluderer, at der er en væsentlig usikkerhed, skal vi i vores revisionspåtegning gøre opmærksom på oplysninger herom i koncernregnskabet og årsregnskabet eller, hvis sådanne oplysninger ikke er tilstrækkelige, modificere vores konklusion. Vores konklusioner er baseret på det revisionsbevis, der er opnået frem til datoen for vores revisionspåtegning. Fremtidige begivenheder eller forhold kan dog medføre, at koncernen og selskabet ikke længere kan fortsætte driften.
- Tager vi stilling til den samlede præsentation, struktur og indhold af koncernregnskabet og årsregnskabet, herunder noteoplysningerne, samt om koncernregnskabet og årsregnskabet afspejler de underliggende transaktioner og begivenheder på en sådan måde, at der gives et retvisende billede heraf.
- Opnår vi tilstrækkeligt og egnet revisionsbevis for de finansielle oplysninger for virksomhederne eller forretningsaktiviteterne i koncernen til brug for at udtrykke en konklusion om koncernregnskabet. Vi er ansvarlige for at lede, føre tilsyn med og udføre koncernrevisionen. Vi er eneansvarlige for vores revisionskonklusion.



DEN UAFHÆNGIGE REVISORS REVISIONSPÅTEGNING

Vi kommunikerer med den øverste ledelse om blandt andet det planlagte omfang og den tidsmæssige placering af revisionen samt betydelige revisionsmæssige observationer, herunder eventuelle betydelige mangler i intern kontrol, som vi identificerer under revisionen.

UDTALELSE OM LEDELSESBERETNINGEN

Ledelsen er ansvarlig for ledelsesberetningen.

Vores konklusion om koncernregnskabet og årsregnskabet omfatter ikke ledelsesberetningen, og vi udtrykker ingen form for konklusion med sikkerhed om ledelsesberetningen. I tilknytning til vores revision af koncernregnskabet og årsregnskabet er det vores ansvar at læse ledelsesberetningen og i den forbindelse overveje, om ledelsesberetningen er væsentligt inkonsistent med koncernregnskabet og årsregnskabet eller vores viden opnået ved revisionen eller på anden måde synes at indeholde væsentlig fejlinformation.

Vores ansvar er herudover at overveje, om ledelsesberetningen indeholder krævede oplysninger i henhold til årsregnskabsloven.

Baseret på det udførte arbejde er det vores opfattelse, at ledelsesberetningen er i overensstemmelse med koncernregnskabet og årsregnskabet og er udarbejdet i overensstemmelse med årsregnskabslovens krav. Vi har ikke fundet væsentlig fejlinformation i ledelsesberetningen.

KØBENHAVN, DEN 21/6 - 2021

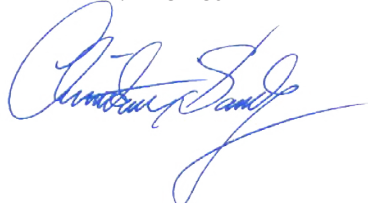
DELOITTE

Statsautoriseret Revisionspartnerselskab
CVR-nr. 33963556



HENRIK JACOB VILMANN WELLEJUS

statsautoriseret revisor
MNE-nr. mne24807



CHRISTIAN SANDERHAGE

statsautoriseret revisor
M NE-nr. mne23347



LEDELSESBERETNING

TSCHERNING HOLDING A/S

Året i ord

HOVEDAKTIVITET

Koncernens primære aktivitet er udførelse af nedrivnings- og anlægsarbejder som hoved- og underentreprenør på det danske marked.

UDVIKLING I AKTIVITETER OG ØKONOMISKE FORHOLD

Koncernresultatet før skat for Tscherning Holding A/S udgør mio.kr. 21,0 hvilket anses for at være absolut tilfredsstillende, og ydermere har Tscherning formået at omsætte det regnskabsmæssige resultat til positive pengestrømme vedrørende driften, der for året andrager mio.kr. 25,1. Årets resultat er det største overskud i firmaets historie, men det skal ses i lyset af en rekordstor omsætning, og der er derfor stadig plads til forbedring på dækningsbidraget.

Regnskabsåret 2020/21 har været overordentligt begivenhedsrigt.

Tscherning Holding befinder sig i øjeblikket på en vækstrejse, hvor det fortsatte arbejde med vores strategi har båret frugt, der afspejles både i selskabets omsætning og resultat, der begge har nået nye, hidtil usete højder. Udviklingen har givet et råderum til at iværksætte endnu flere grønne initiativer, og vi har derfor i indeværende regnskabsår kunne igangsætte den planlagte elektrificering af vores bilflåde og maskinpark. Dette er en overordentlig stor opgave, der kommer til at tage flere år, og i sidste ende også er afhængig af den teknologiske udvikling på området.

Den øgede omsætning har også gjort det muligt for os at opmande betydeligt sidst på regnskabsåret i produktionen hos vores hovedselskab, G. Tscherning A/S og ansætte et større antal folk, der tidligere har været tilknyttet gennem mandskabsudlejning. Den øgede egenproduktion skal både sikre bedre forhold for alle på vores pladser, men også en større kontrol over kvaliteten af vores samlede produkter og services.

Derudover har Tscherningkoncernen også fået et nyt selskab i form af Ingeniør- og Entreprenørvirksomheden Gravmand A/S, der bringer 40 mand og 45 års erfaring med ind i Tscherning.

ORDREBEHOLDNING

De primære selskaber i Tscherning Holding indgår i dette regnskabsår med en sund og solid ordrebeholdning. Anført af G. Tscherning A/S, hvis ordrebeholdning ligger på godt 300 mio. kr. pr 1. maj 2021. Dette anses for tilfredsstillende og er en mærkbar fremgang i forhold til ordrebeholdningen ved indgangen til forrige regnskabsår.

TSCHERNING
www.tscherning.dk

Danmarks grønne entreprenør

Det bæredygtige valg når mennesker og miljø skal være i centrum

NEDRIVNING OG SANERING

LEDELSESBERETNING

TSCHERNING HOLDING A/S

Året i ord

BÆREDYGTIGHED

Bæredygtighed er – som altid – et gennemgående tema i Tscherning. Reduktion af miljøpåvirkningen fra driften er et drivende fokusområde for selskabets ledelse. Ikke alene for at leve op til de dele af FN's 17 verdensmål, som vores forretning har indflydelse på, men også fordi den grønne grundtanke har været gældende for Tscherning lige siden stiftelsen.

Vi tror på, at bæredygtighed kan være en god forretning. Derfor har vores politik på området altid udmøntet sig i praksis – Således også i år. Der gennemføres løbende evalueringer, ligesom miljømål for brændstofforbrug løbende revideres. I det forløbne år er Tschernings rejse mod en elektrificering af vogn- og maskinpark for alvor sat i gang, og vi forventer løbende øge andelen af elektriske biler og maskiner i selskabet.

Bæredygtighed bliver forsøgt tænkt ind i alle led af produktionen. Vi bifalder og anerkender initiativer i denne retning fra hele organisationen. Indkøb af materiel og forbrugsvarer bliver derfor også, så vidt det er økonomisk forsvarligt, forsøgt indkøbt så bæredygtigt som muligt.

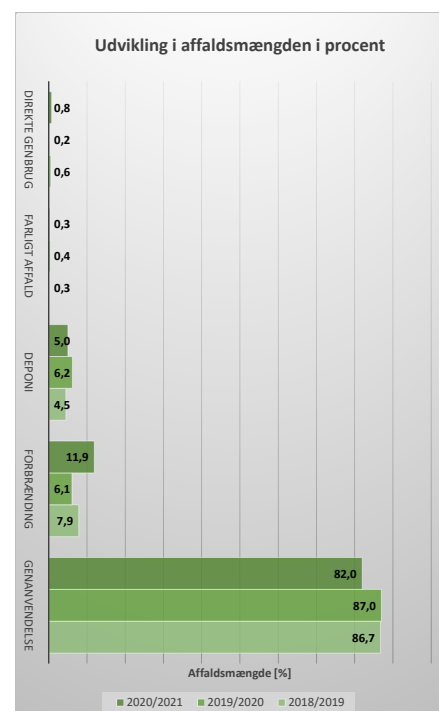
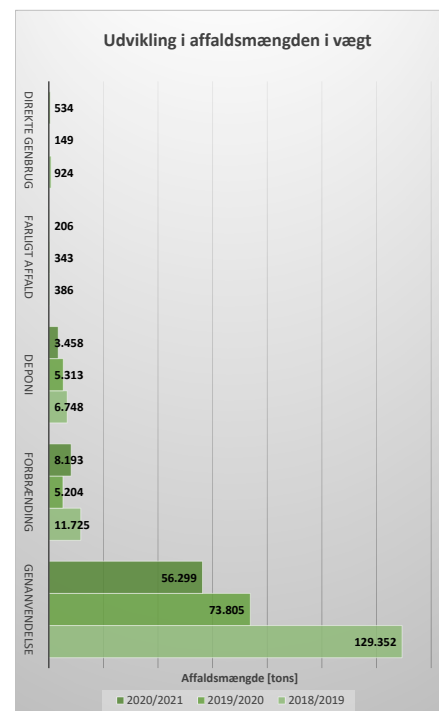
RESSOURCEHÅNDTERING

Den procentvise fordeling af nedtagne materialer opdelt i genanvendelse, forbrænding, deponi, farligt affald og direkte genbrug – ligger forholdsvis stabilt, med den største andel der sendes til genanvendelse.

Der kan dog alligevel ses en vis ændring i tallene for regnskabsåret 2020/2021 sammenlignet med tidligere år. Det, vi kan se, er, at vores genanvendelsesprocent er faldet lidt (4%), mens vores andel til forbrænding er steget (6%). Dette vurderes at skyldes, at vi har haft færre totalnedrivninger og flere reoveringsopgaver i forhold til foregående år, hvilket stemmer overens med, at vi har håndteret mindre affald end de foregående år.

Men Tschernings praksis omkring håndtering af beton har altså ikke ændret sig. Det er fortsat vores politik at fremme genbrug og genanvendelse af byggeaffald. Dette kan lade sig gøre, fordi vi altid foretager en grundig miljøsanering og selektiv nedrivning.

Derudover forsøger vi lige fra starten af et nedrivningsprojekt at indtænke muligheder for at udnytte materialerne i den cirkulære byggeøkonomi eller til anden form for genanvendelse.



LEDELSESBERETNING

TSCHERNING HOLDING A/S

Året i ord

GENBRUG

Tscherning har ved at levere materialer til direkte genbrug frem for genanvendelse sparet 958.320 kg CO₂e (CO₂-ækvivalenter) i det forgange regnskabsår. Dertil kommer en miljøfordel i form af besparelser på øvrige ressourcer.

Ud over vores faste aftagere har Tscherning været med som de første leverandører til den nye portal for genbrugsmaterialer, bygcirkulært.dk, hvor vi blandt andet har leveret en del materialer fra vores sag på Danhostel på Vejlands Alle i København.

Tscherning deltager desuden i et MUDP projekt sammen med Lendager og IPU, om at effektivisere og automatisere udskæring af murelementer med cementmørtel samt udvikle og optimere genanvendelsen af murelementer i byggeriet.

CO₂-REDUCERENDE TILTAG I TSCHERNING

Der er opstillet et CO₂-regnskab for Tscherning for regnskabsår 2019/2020 og 2020/2021. Her er der set på energien gennem elektricitet-, varme- og vandforbrug på kontorerne Guldalderen og Lillemosevej. Der er set på brændstofforbrug for personbiler, interne lastbiler og maskinel samt lavet overblik for ressourceindkøb, som inkluderer mad, tøj og kontorartikler.

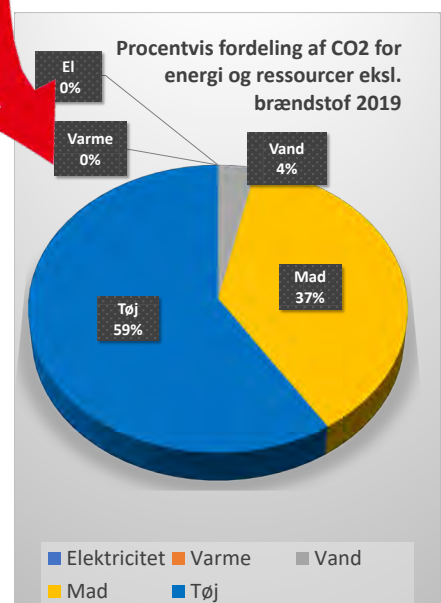
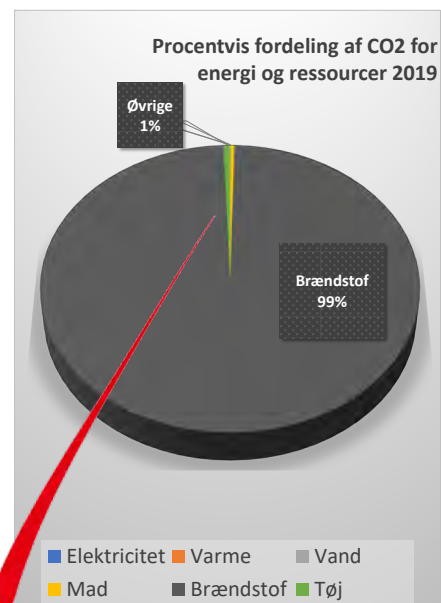
Vi kan bede vores leverandører om at opgive deres CO₂ udledning ved indkøb af deres produkter. Dette gælder byggevarer, transport, frokostordning, tøjleverandører, energiselskaber mm. Produktionen som helhed er ikke inkluderet i regnskabet, da de CO₂-mæssige beregninger ville være for usikre. Tscherning arbejder på, fremadrettet, at opstille CO₂-regnskaber, der tilknyttes de enkelte sager, såfremt det er et ønske hos vores kunder.

BRÆNDSTOF

Brændstofforbruget er den suverænt største kilde til CO₂-forurening med hele 99% af det samlede CO₂-budgettet. Tscherning har igangsat en proces, hvor firmaets bil- og maskinpark løbende vil blive skiftet ud med elektriske alternativer, hvor det kan lade sig gøre. Den primære udfordring er drifttider og rækkevidder, men disse problemer bliver løbende mindre, efterhånden som batteriteknologien udvikles, og vi har derfor valgt at starte allerede nu. I det forløbne år, er der indkøbt fire elbiler og en række elektrificeret udstyr. Blandt andet:

- 8 stk. minidumpere
- 4 stk. læssemaskiner
- 2 stk. gravemaskiner
- 2 stk. dumpere
- 4 stk. pladevibratores
- diverse håndmaskiner

Særligt selskabets bilpark har - med de seneste års udvikling på markedet - potentiale for udskiftning. Inden udskiftningen startede, blev det beregnet, at Tscherning igennem en elektrificering af hele bilpakken potentielt kan spare



LEDELSESBERETNING

TSCHERNING HOLDING A/S

Året i ord

114.175 kg CO₂e. pr år. Lastbiler og større maskiner på el er mere langsigtede udskiftninger, da udviklingen endnu ikke er nået så langt, at dette er realistiske muligheder. I Tscherning følger vi dog denne udvikling nøje og vælger altid den mest bæredygtige løsning. Der kigges blandt andet på mulighederne for at erstatte traditionelt brændstof med bæredygtigt biobrændstof samt tiltag for at minimere tomgangsdrift på vores større maskiner.

TØJ

Til alle nyansatte medarbejdere indkøbes tøj med påtrykt logo. Dette er en vigtig del af virksomhedens branding og visuelle identitet – både i markedsføringsøjemed og rent praktisk i produktionen på vores byggepladser. Tschernings leverandør, Cool Gray A/S, garanterer, at tøjet er produceret miljøvenligt og stiller store krav til deres egne leverandører i forhold til kvalitet. Desuden er alt tøj indkøbt herfra certificeret med ISO 9001 og ISO 14001, hvilket betyder en kvalitetsstandard på internationalt niveau, hvor der kun benyttes vegetabiliske farver og miljøvenlige procedurer.

EL, VARME OG VAND

Elektriciteten til både Guldalderen og Lillemosevej blev i 2019 omlagt til CO₂-neutral vindenergi fra Ørsted. Det sparede ved omlægningen kontorerne i Tscherning for 35% af den udledte CO₂ sammenlagt. (41 % på Guldalderen og 27 % på Lillemosevej når der kun tages udgangspunkt i vand, varme og el). Desuden har Tscherning købt et abonnement til energiselskabet Natur-Energi A/S, som med produktet Spot Elektricitet sikrer, at Tscherning køber 100 % grøn strøm fra danske vindmøller. Varmeforbruget er omlagt til et CO₂-neutralt pillefyur på Lillemosevej, og fra naturgas til CO₂-neutral biogas på Guldalderen. Det sparer kontorerne for hhv. 72 % og 58 % af CO₂-udledningen.

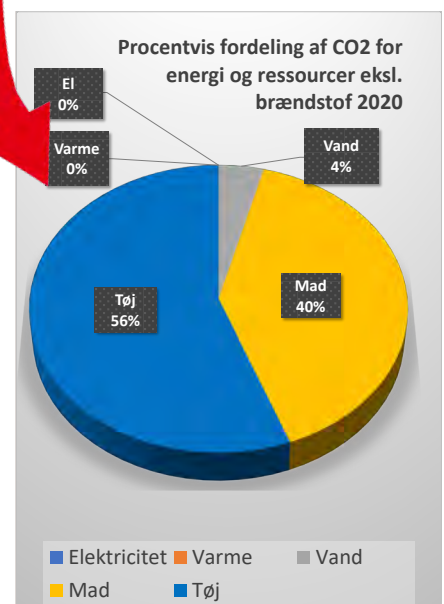
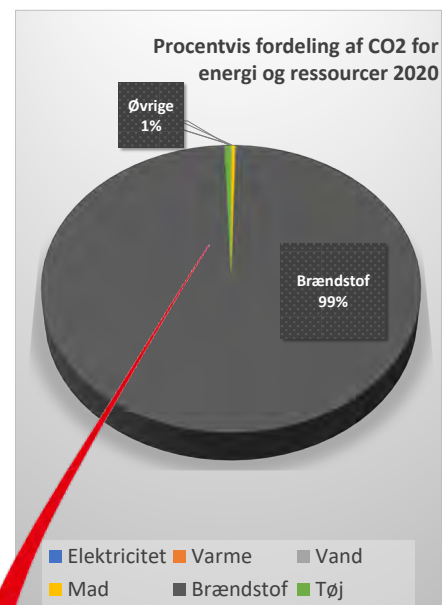
Der er brugt mindre varme og vand i 2020 i forhold til året før, men elektricitetsforbruget stiger fortsat. Dette har sin naturlige årsag i omlægningen fra brændstofdrevet maskinel og køretøjer til eldrevne. Øget opladning af maskiner og biler vurderes dermed at være årsagen.

Der er indtænkt CO₂ besparelser på elektricitet og varme, som begge er CO₂ neutrale. En besparelse fra 62.000 kg CO₂e i 2017/18 til 700 kg CO₂e i 2020/21.

Der er integreret en regnvandsopsamlingstank på materiellageret til brug i forbindelse med afvaskning af maskiner. Besparelsen på vand afhænger af den årlige nedbør.

ANDRE TILTAG

Tscherning søger løbende at deltage i projekter, hvor der plantes træer og buske for at modvirke den CO₂-udledning, som forårsages af vores produktion. Der er således beplantet areal på 2000 m² omkring vores materiellager på Lillemosevej, hvilket svarer til en CO₂e på 47.400 kg CO₂e.



LEDELSESBERETNING

G. TSCHERNING A/S

Året i ord

TSCHERNINGS BIDRAG TIL FN'S VERDENSMÅL

Som et naturligt led i Tschernings stærke, grønne profil og vores vedvarende sociale ansvar, bidrager vi også til opfyldelse af FN's verdensmål for bæredygtig udvikling.

Ud fra vores virksomhedsprofil, ressourcer og den branche, vi er en del af, har vi som virksomhed valgt at bidrage aktivt og målrettet til følgende fem verdensmål:

- **Verdensmål nr. 8:** Anstændige jobs og økonomisk vækst
- **Verdensmål nr. 9:** Industri, innovation og infrastruktur
- **Verdensmål nr. 11:** Bæredygtige byer og lokalsamfund
- **Verdensmål nr. 12:** Ansvarligt forbrug og produktion
- **Verdensmål nr. 13:** Klimainsats



8 VERDENSMÅL 8: ANSTÆNDIGE JOBS OG ØKONOMISK VÆKST

Verdensmål nr. 8 søger at fremme vedvarende økonomisk vækst ved at skabe højere produktivitet og teknologiske gennembrud. Iværksætterkultur og jobskabelse er en vigtig nøgle til dette, og målet er at opnå fuld og produktiv beskæftigelse og anstændige jobs for alle kvinder og mænd i 2030.

I det forgange år har Tscherning blandt andet bidraget til verdensmål nr. 8 på følgende vis:

- Tscherning søger aktivt gennem sin rekruttering at forøge andelen af kvinder i branchen, bl.a. fordi diversitet understøtter en god atmosfære og økonomisk vækst.
- Tscherning bidrager til at nedbringe andelen af unge, der ikke er i beskæftigelse eller under uddannelse – dette gennem målrettet rekruttering og attraktive indslusningsforløb. Som nedrivningsarbejder kræves der ingen uddannelse, men vi arbejder alligevel på at give vores nedriverlærlinge et kvalificeret oplæringsforløb, samt løbende at opkvalificere vores medarbejdere bl.a. gennem den nye formandsuddannelse for nedrivere.



LEDELSESBERETNING

G. TSCHERNING A/S

Året i ord

9 VERDENSMÅL 9: INDUSTRI, INNOVATION OG INFRASTRUKTUR

Verdensmål nr. 9 søger at fremme investering i infrastruktur, da dette anses for at være grundlæggende for at opnå bæredygtig udvikling og styrkelse af samfundet. Samtidig med dette skal en styrkelse af inkluderende og bæredygtig industriel udvikling ske, da dette skal være med til at sikre vedvarende fremdrift i leveforhold. Men uden teknologi og innovation vil industrialiseringen ikke ske, hvorfor der også skal investeres i innovation og nye miljøvenlige teknologiske løsninger.

I det forgange år har Tscherning blandt andet bidraget til verdensmål nr. 9 på følgende vis:

- Tscherning deltager i et Miljøteknologisk Udviklings- og Demonstrationsprogram, der undersøger mulighederne for semi-automatiseret høstning af murelementer, i samarbejde med Lendager og internationale specialister fra DTU.
- Tscherning er medansøger i et projekt, der skal demonstrere, at det er muligt og fornuftigt at genbruge betonelementer i nyt byggeri.



LEDELSESBERETNING

G. TSCHERNING A/S

Året i ord



VERDENSMÅL 11:

BÆREDYGTIGE BYER OG LOKALSAMFUND

Verdensmål nr. 11 søger i forlængelse af den voldsomt stigende urbanisering på verdensplan at sikre, at vores måde at bygge byer på samt styre vores byrum på bidrager til bæredygtig udvikling.

Dette betyder i praksis blandt andet at sikre adgang til billige boliger, opgradere eksisterende boligmasse, skabelse af grønne byrum og investering i offentlig transport.

I det forgange år har Tscherning blandt andet bidraget til verdensmål nr. 11 på følgende vis:

- Tscherning forbedrer og udvikler kontinuerligt på kvaliteten og bæredygtigheden i vores miljøsanering af eksisterende boligmasse, så den langt overgår minimumsstandarder.
- Tscherning har indført forbedret arbejdsgange og skiltning, så kildesortering af affald i forbindelse med nedrivning og miljøsanering sker med henblik på størst mulig genanvendelse og korrekt bortskaffelsehåndtering.
- Tscherning laver KS rapporter, med affaldsregnskaber for at dokumentere affaldsstrømme og genanvendelsesprocenter mm., og opstiller også et årligt regnskab for affald for alle de projekter, vi har gennemført.



VERDENSMÅL 12:

ANSVARLIGT FORBRUG OG PRODUKTION

Verdensmål nr. 12 søger, at vi hurtigst muligt reducerer vores fodaftryk på naturen ved at ændre den måde, vi producerer og forbruger vores varer og ressourcer på – for derved at opnå økonomisk vækst og bæredygtig udvikling.

Nogle af de ting, der tilstræbes, er, at industri, virksomheder og forbrugere reducerer og genbruger deres affald, samt sikrer miljørigtig bortskaffelse af giftigt affald og forurenende stoffer.

I det forgange år har Tscherning blandt andet bidraget til verdensmål nr. 12 på følgende vis:



LEDELSESBERETNING

G. TSCHERNING A/S

Året i ord

- Tscherning har bl.a. på Gl. Gladsaxe Skole udtaget en lang række materialer til direkte genanvendelse til nyt byggeri på matriklen, og har på den måde reduceret ressource- og brændstofforbrug samt CO2 udledning.
- Tscherning søger aktivt at afsætte materialer fra nedrivningssager til direkte genbrug.
- Tscherning har afsat væsentlige ressourcer til undervisning, lobby- og fortalervirksomhed for at fremme en proaktiv dagsorden for cirkulær økonomi, genbrug og bæredygtighed i byggebranchen.



Verdensmål nr. 13 søger at nedsætte og forebygge udledningen af drivhusgasser – for at begrænse stigningen af den globale gennemsnitstemperatur; samt styrke modstandsdygtighed og klimatilpasning i sårbare regioner.

I det forgange år har Tscherning blandt andet bidraget til verdensmål nr. 13 på følgende vis:

- Via samarbejde og partnerskab med FSBA har Tscherning bidraget til udvikling af et nyt redskab, der sikrer, at alle FN's verdensmål integreres i enhver bygge- og nedrivningsproces.

Det er vores klare målsætning, at vi i de kommende regnskabsår, til stadighed vil øge vores fokus på bæredygtighed og firmaets grønne profil – og dermed også opretholde vores ansvar i forhold til FN's verdensmål og vores øvrige sociale ansvar.

Vi fortsætter således også vores medlemskab af UN Global Compact netværket, samt af Foreningen for Byggeriets Samfundsansvar.

Denne involvering og disse målsætninger er udtryk for, dels at vi nationalt og globalt ser den overhængende nødvendighed heraf, og dels at vi fortsætter det ansvar, vi lige fra virksomhedens fødsel har påtaget os i forhold til miljø og mennesker – husk Tscherning har altid været grøn.



LEDELSESBERETNING

TSCHERNING HOLDING A/S

Året i ord

ANTI KORRUPTION OG COMPLIANCE

Tscherning er en virksomhed, man kan stole på, og det er os magtpåliggende for hele koncernen, at vi gør alt, hvad vi overhovedet kan for at sikre, at vores kunder og samarbejdspartnere også i fremtiden kan være trygge ved, at dette vil fortsætte. Derfor har vi en meget konsekvent politik på compliance- og antikorrupsionsområdet og har de seneste år styrket alle interne procedurer og kompetencer således, at fejl ikke opstår.

Tscherning har udnævnt en compliance ansvarlig, der skal sikre, at det er nemt for medarbejdere, kunder og andre interessenter at søge information om reglerne og sørge for, at forretningsgange og interne kontroller i forhold til compliance bliver overholdt. Aktuelt er økonomidirektøren i G. Tscherning A/S, udnævnt til denne rolle.

RETNINGSLINJER FOR MEDARBEJDERE

Samtlige medarbejdere i alle Tscherningkoncernens selskaber er orienteret om virksomhedens ufravigelige krav om, at regler og lovgivning skal respekteres, og i forbindelse med ansættelse af medarbejdere udleveres denne beskrivelse af reglerne, ligesom det er en integreret del af ansættelseskontrakten og introduktionsforløbet for nye ansatte. Mindst én gang årligt deltager alle medarbejdere, som har ansvar for tilbudsgivning, i et kursus afholdt af Dansk Byggeri således, at de har nyeste viden om gældende konkurrenceregler. Ved det årlige kursus sikrer vi, at vores medarbejdere altid er opdateret indenfor konkurrencereglerne og dermed har den viden, der er en forudsætning for at overholde reglerne. Alle relevante medarbejdere er gennem kurser i konkurrenceret og interne dokumenter blevet instrueret i, hvordan de må omgås konkurrenter og hvilke oplysninger, det ikke er lovligt at dele med en konkurrent.

TILPASNING AF FORRETNINGSGANGE

Alle Tschernings forretningsgange er tilpasset således, at vi på alle typer opgaver benytter os af to-trins princippet. Det betyder, at der altid vil være to sæt øjne på de tilbud, vi fremsender. Det samme gælder for alle vores omkostninger.

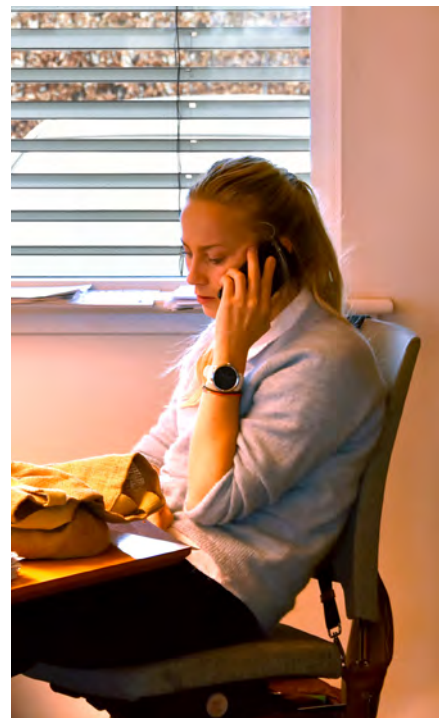
Der er udarbejdet en manual til forretningsgangene, som er udleveret til medarbejdere, der har direkte kundekontakt samtidig med, at de har noget at gøre med udarbejdelse af tilbud/ordrer/kontrakter. Således er de bekendt med, hvordan de skal arbejde med disse.

SAMARBEJDE MED ANDRE VIRKSOMHEDER

Der er udarbejdet og formuleret et adfærdskodeks for de virksomheder, vi samarbejder med. Dette kodeks er altid en del af vores samarbejdsaftale således, at der ikke er nogen tvivl om, hvad vi forventer af vores partnere, herunder at lovgivningen altid overholdes.

WHISTLEBLOWERORDNING

Vi har etableret en whistleblowerordning, så alle ansatte i Tscherning har mulighed for anonymt at indberette begrundet mistanke om alvorlige eller kritisable forhold



LEDELSESBERETNING

TSCHERNING HOLDING A/S

Året i ord

eller ulovligheder, hvis sådanne skulle blive observeret.

Det gælder blandt andet:

- Strafbare forhold (tyveri, bedrageri herunder også social dumping, bestikkelse eller dokumentfalsk)
- Alvorlige brud på lovgivning eller vores politikker og interne procedurer
- Alvorlige brud vedrørende diskrimination, vold, trusler og chikane

KÆDEANSVAR OG SOCIAL DUMPING

I vores arbejde med at sikre høje standarder både juridisk og etisk arbejder vi også målrettet med at undgå social dumping i alle de sager Tscherningkoncernens selskaber påtager sig.

CSR - SOCIAL ANSVARLIGHED

Tscherning er en virksomhed med stort fokus på omverdenen. Det gælder ikke blot på globalt plan, hvor vi forsøger at mindske vores og branchens klimapåvirkning, men også både lokalt og på det menneskelige plan. Samtidigt er vi en virksomhed, hvor mennesker er vores største ressource, og vi har derfor stort fokus på, at vores medarbejdere trives.

ARBEJDSMILJØ

Et godt og sikkert arbejdsmiljø er alfa og omega for vores medarbejders trivsel, og derfor gør vi naturligvis alt, hvad vi kan for at sikre dette.

OPKVALIFICERING

I Tscherning er det vores klare politik, at både virksomheden og de enkelte medarbejdere på tværs af alle koncernens selskaber sikres bedst mulig trivsel og udvikling igennem løbende opkvalificering. Derfor er det vores mål, at alle medarbejdere får lagt en individuel plan for deres faglige udvikling, mens de er ansat. Vi opfordrer til og støtter uddannelse og opkvalificering af vores medarbejdere alle steder, hvor det er praktisk muligt, og til gavn for alle parter.

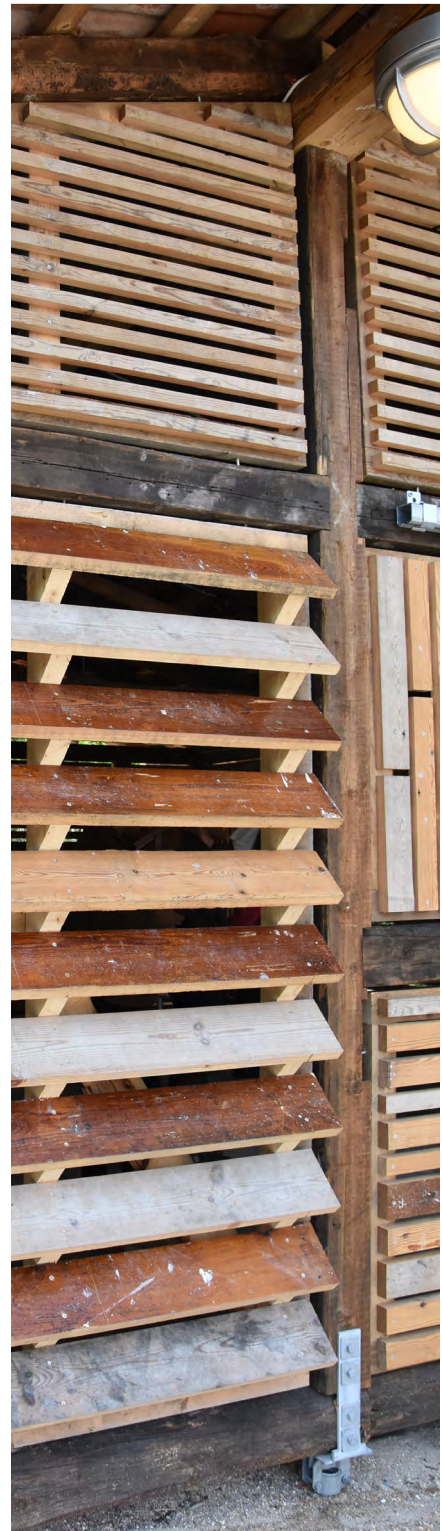
MENNESKERETTIGHEDER

Vi har i regnskabsåret 2020/21 ikke konstateret brud på menneskerettighederne i vores virksomhed. Og vi forventer heller ikke, at det kommer til at ske i næste regnskabsår.

MÅL OG POLITIKKER FOR DET UNDERREPRÆSENTEREDE KØN

Tscherning har en målsætning om at have 33% kvinder i direktion, bestyrelse og efterfølgende ledelseslag. Aktuelt udgør kvinder 25% af vores bestyrelse, hvor formanden er en kvinde, og ligeledes 25% af vores daglige direktion. På afdelingslederniveau er tallet 30% med tre ud af ti afdelinger ledet af kvinder.

Vi afsøger aktivt muligheder for at finde kvindelige kandidater ved stillingsopslag, ligesom vi løbende har ligestilling med i vores overvejelser omkring interne forfremmelser blandt vores medarbejdere.



LEDELSESBERETNING

TSCHERNING HOLDING A/S

Året i ord

LÆRLINGE OG PRAKTIKANTER

Vi lever af dygtige medarbejdere. Og vi vil gerne tage vores del af opgaven med at sørge for, at både vi og resten af bygge- og anlægsbranchen også i fremtiden har mulighed for at kunne ansætte kvalificeret arbejdskraft. Derfor har vi en politik om altid at have et større antal lærlinge ansat i alle vores selskaber.

G. Tscherning A/S har desuden indgået aftaler med både DTU og KEA omkring deltagelse i oplæg, messer og karrierearrangementer på uddannelserne samt aftage praktikanter derfra i det omfang, det giver mening for begge parter.

FORBEHOLD VEDR. INDREGNING OG MÅLING

Indregning og måling af igangværende arbejder er forbundet med nogen grad af usikkerhed, idet der anvendes skøn. Der er herudover ikke væsentlig usikkerhed ved indregning og måling i årsrapporten.

USÆDVANLIGE FORHOLD, DER HAR PÅVIRKET INDREGNING OG MÅLING

Coronapandemien, der lukkede store dele af Danmark ned i foråret 2020 har gjort, at Tscherning Holding har været nødsaget til at tage forholdsregler i forhold til at kunne opretholde produktionen. Administrativt har situationen budt på en del ekstraarbejde i form af ansøgninger om kompensation for fravær grundet coronamistanke, kommunikation om forholdsregler og lignende. Praktisk har der været indført alle de af myndighederne anbefalede tiltag, hvilket betyder en del hjemmearbejde og videomøder. Tscherningkoncernen har dog taget alle forholdsregler i forhold til indkøb og lagerføring af materialer, maskiner og værnemidler. Der har været stort fokus på at imødegå eventuelle mangelsituationer, hvilket viste sig at være en fordel, da efterspørgslen af flere typer af materialer mv. har været væsentligt større end udbuddet på globalt plan. De deraf følgende stigende priser på både råvarer, materialer og transport har ligeledes været et stort fokusområde, og koncernens selskaber har derfor løbende igennem året genforhandlet kontrakter og indgået helt nye leverandøraftaler for at mindske de økonomiske konsekvenser.

Der har ikke forekommet øvrige usædvanlige forhold, som har påvirket selskabets aktiver, passiver og finansielle stilling pr. 30. april 2021.

SÆRLIGE RISICI

Ud over den særlige situation, verden for øjeblikket står i omkring coronapandemien (se ovenfor), er der ingen særlige risici, der påvirker Tschernings fortsatte drift.

VIDENRESSOURCER

Tscherning Holding har et stort fokus på at opretholde og udbygge virksomhedens videnressourcer. Derfor sørger vi for, at alle medarbejdere løbende udvikler deres faglige viden gennem interne og eksterne kurser og anden undervisning.

BEGIVENHEDER EFTER BALANCEDAGEN

Der er fra balancedagen og frem til i dag ikke indtrådt forhold, som forrykker vurderingen af årsrapporten.



ÅRSRAPPORT TSCHERNING HOLDING A/S

Året i Tal



KONCERNENS HOVED- OG NØGLETAL

	2020/21 t. kr.	2019/20 t. kr.	2018/19 t. kr.	2017/18 t. kr.	2016/17 t. kr.
Hovedtal					
Nettoomsætning	518.912	465.619	407.743	426.913	337.326
Bruttoresultat	174.327	153.485	151.163	151.705	139.820
Driftsresultat	15.412	12.714	7.248	3.720	5.631
Resultat af finansielle poster	-574	172	-114	503	-702
Årets resultat	16.854	10.343	4.558	3.392	3.808
Samlede aktiver	248.552	202.054	177.018	163.417	144.811
Investeringer i materielle aktiver	30.706	14.516	14.452	16.035	13.821
Egenkapital	65.061	49.349	39.547	34.993	33.099
Egenkapital ekskl. minoriteter	63.786	48.947	39.547	34.993	33.099
Gennemsnitligt antal medarbejdere (stk.)	288	258	256	284	263
Nøgletal					
Egenkapitalens forrentning (%)	29,5	23,3	12,2	10,0	12,2
Soliditetsgrad (%)	25,2	24,4	22,3	21,4	22,9
Afkastningsgrad	6,2	6,3	4,1	2,3	3,9

Hoved- og nøgletal er defineret og beregnet i overensstemmelse med Finansforeningens gældende version af "Anbefalinger & Nøgletal":

Nøgletal	Beregningsformel	Nøgletal udtrykker:
Egenkapitalens forrentning (%)	$\frac{\text{Årets resultat} \times 100}{\text{Gns. egenkapital}}$	Virksomhedens forrentning af den kapital, som ejerne har investeret i virksomheden.
Soliditetsgrad (%)	$\frac{\text{Egenkapital} \times 100}{\text{Samlede aktiver}}$	Virksomhedens finansielle styrke.
Afkastningsgrad	$\frac{\text{Driftsresultat} \times 100}{\text{Samlede aktiver}}$	Virksomhedens forrentning af den investerede kapital i aktiver.

ÅRSRAPPORT

TSCHERNING HOLDING A/S

KONCERNENS RESULTATOPGØRELSE FOR 2020/21

	Note	2020/21 t.kr.	2019/20 t.kr.
Nettoomsætning	1	518.912	465.619
Omkostninger til råvarer og hjælpematerialer		-316.650	-287.571
Andre eksterne omkostninger	2	-27.935	-24.563
Bruttofortjeneste		174.327	153.485
Personaleomkostninger	3	-140.698	-126.608
Af- og nedskrivninger	4	-18.217	-14.163
Driftsresultat		15.412	12.714
Indtægter af kapitalandele i tilknyttede virksomheder		2.225	896
Indtægter af andre finansielle anlægsaktiver		53	-142
Andre finansielle indtægter	5	108	160
Andre finansielle omkostninger		-735	-742
Resultat før dagsværdireguleringer og skat		17.063	12.886
Dagsværdiregulering af investeringsejendomme		3.940	0
Resultat før skat		21.003	12.886
Skat af årets resultat	6	-4.149	-2.543
Årets resultat	7	16.854	10.343



ÅRSRAPPORT

TSCHERNING HOLDING A/S

KONCERNENS BALANCE PR. 30.04.2021

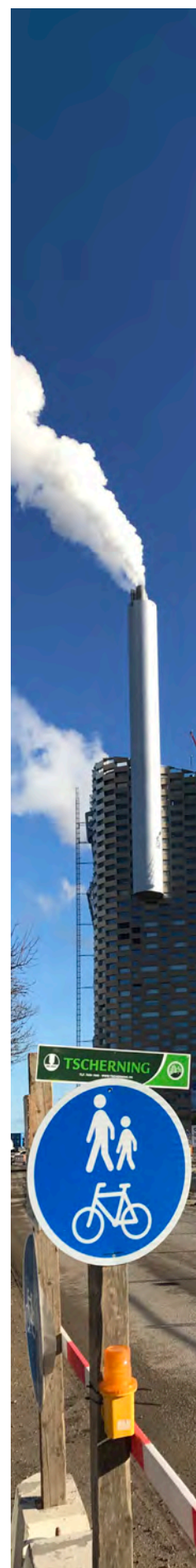
	Note	2020/21 t.kr.	2019/20 t.kr.
Erhvervede immaterielle anlægsaktiver		890	1.597
Immaterielle anlægsaktiver	8	890	1.597
Grunde og bygninger		25.513	26.537
Investeringsjendomme		4.600	0
Produktionsanlæg og maskiner		2.245	0
Andre anlæg, driftsmateriel og inventar		33.857	33.428
Materielle anlægsaktiver	9	66.215	59.965
Kapitalandele i tilknyttede virksomheder		11.784	9.560
Tilgodehavender hos associerede virksomheder		750	950
Andre værdipapirer og kapitalandele		1.983	1.983
Andre tilgodehavender		14	0
Finansielle anlægsaktiver	10	14.531	12.493
Anlægsaktiver		81.636	74.055
Råvarer og hjælpematerialer		5.573	3.050
Varebeholdninger		5.573	3.050
Tilgodehavender fra salg og tjenesteydelser		120.176	103.158
Igangværende arbejder for fremmed regning	11	11.293	11.063
Tilgodehavender hos tilknyttede virksomheder		949	822
Udskudt skat	12	1.257	1.790
Andre tilgodehavender		435	64
Tilgodehavende sambeskatningsbidrag		3.594	2.294
Periodeafgrænsningsposter	13	2.699	3.582
Tilgodehavender		140.403	122.773
Likvide beholdninger		20.940	2.176
Omsætningsaktiver		166.916	127.999
Aktiver		248.552	202.054



ÅRSRAPPORT TSCHERNING HOLDING A/S

KONCERNENS BALANCE PR. 30.04.2021

	Note	2020/21 t.kr.	2019/20 t.kr.
Virksomhedskapital	14	550	550
Reserve for opskrivninger		858	0
Reserve for nettoopskrivning efter indre værdis metode		5.253	3.028
Overført overskud eller underskud		54.125	45.369
Forslag til udbytte for regnskabsåret		3.000	0
Egenkapital tilhørende moderselskabets kapitalejere		63.786	48.947
Egenkapital tilhørende minoritetsinteresser		1.275	402
Egenkapital		65.061	49.349
Udskudt skat	12	14.523	9.377
Andre hensatte forpligtelser	15	1.755	1.093
Hensatte forpligtelser		16.278	10.470
Gæld til realkreditinstitutter		3.420	2.632
Leasingforpligtelser		15.655	18.203
Skyldige sambeskatningsbidrag		1.112	4.235
Anden gæld		12.956	0
Langfristede gældsforpligtelser	16	33.143	25.070
Kortfristet del af langfristede gældsforpligtelser	16	7.010	4.237
Igangværende arbejder for fremmed regning	11	19.855	28.125
Leverandører af varer og tjenesteydelser		73.960	47.768
Skyldige sambeskatningsbidrag		4.235	4.868
Anden gæld		29.010	32.167
Kortfristede gældsforpligtelser		134.070	117.165
Gældsforpligtelser		167.213	142.235
Passiver		248.552	202.054
Ikke-indregnede leje- og leasingforpligtelser	18		
Eventualforpligtelser	19		
Pantsætninger og sikkerhedsstillelser	20		
Transaktioner med nærtstående parter	21		
Koncernforhold	22		
Dattervirksomheder	23		



ÅRSRAPPORT

TSCHERNING HOLDING A/S

KONCERNENS EGENKAPITALOPGØRELSE FOR 2020/21

	Virksom- heds- kapital t.kr.	Reserve for op- skrivninger t.kr.	Reserve for nettoopskrivning efter indre værdis metode t.kr.	Overført overskud eller underskud t.kr.	Forslag til udbytte for regnskabsåret t.kr.
Egenkapital primo	550	0	3.028	45.369	0
Udbetalt ordinært udbytte	0	0	0	-2.000	0
Årets opskrivninger	0	1.100	0	0	0
Skat af egenkapitalbevægelser	0	-242	0	0	0
Overført til reserver	0	0	2.225	-2.225	0
Årets resultat	0	0	0	12.981	3.000
Egenkapital ultimo	550	858	5.253	54.125	3.000

	Egenkapital tilhørende moderselskabets aktionærer t.kr.	Egenkapital tilhørende minoritets- interesser t.kr.	I alt t.kr.
Egenkapital primo	47.947	402	48.349
Udbetalt ekstraordinært udbytte	-3.000	0	-3.000
Årets opskrivninger	1.100	0	1.100
Skat af egenkapitalbevægelser	-242	0	-242
Overført til reserver	0	0	0
Årets resultat	15.981	873	16.854
Egenkapital ultimo	63.786	1.275	65.061

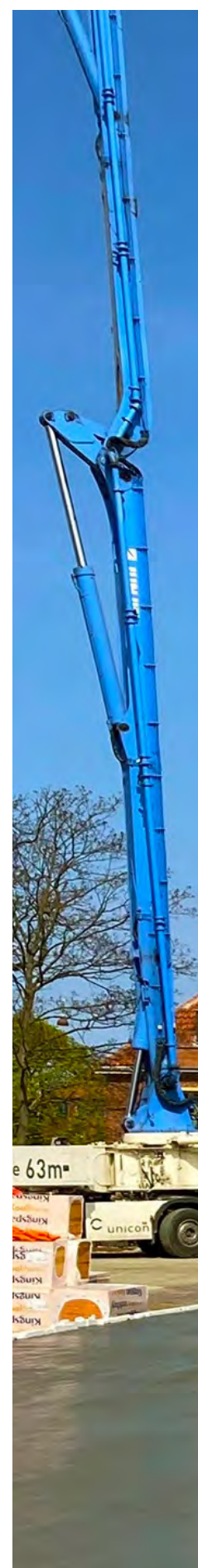


ÅRSRAPPORT

TSCHERNING HOLDING A/S

KONCERNENS PENGESTRØMSOPGØRELSE FOR 2020/21

Note	2020/21 t.kr.	2019/20 t.kr.
Driftsresultat	15.412	12.714
Af- og nedskrivninger	18.217	14.163
Andre hensatte forpligtelser	662	361
Ændringer i arbejdskapital	17 -4.508	-470
Pengestrømme vedr. primær drift	29.783	26.768
Modtagne finansielle indtægter	161	160
Betalte finansielle omkostninger	-735	-741
Refunderet/-betalt selskabsskat	-4.074	0
Pengestrømme vedr. drift	25.135	26.187
Køb mv. af immaterielle anlægsaktiver	-158	-320
Salg af immaterielle aktiver	-17.262	-14.516
Salg af materielle anlægsaktiver	4.527	753
Modtagne udbytter fra associerede virksomheder	0	2.500
Netto aktiver og forpligtelser overtaget ved virksomhedskøb	-5.543	0
Pengestrømme vedr. investeringer	-18.436	-11.583
Frie pengestrømme frembragt fra drift og investering før finansiering	6.699	14.604
Optagelse af lån	788	0
Afdrag på lån mv.	0	-206
Afdrag på leasingforpligtelser	-7.366	-3.462
Indgåelse af leasingforpligtelser	7.614	4.518
Optagelse/Modtaget tilbagebetaling af tilgodehavende til tilknyttede virksomheder	-127	431
Modtaget tilbagebetaling af tilgodehavende til associerede virksomheder	200	50
Anden gæld (langfristet) skyldige indefrosne feriepenge	12.956	0
Udbetalt udbytte	-2.000	-1.500
Pengestrømme vedrørende finansiering	12.065	-169
Ændring i likvider	18.764	14.435
Likvider primo	2.176	-12.259
Likvider ultimo	20.940	2.176
Likvider ultimo sammensætter sig af:		
Likvide beholdninger	20.940	2.176
Likvider ultimo	20.940	2.176



ÅRSRAPPORT

TSCHERNING HOLDING A/S

KONCERNENS NOTER

	2020/21 t.kr.	2019/20 t.kr.
1. Nettoomsætning		
Nedrivnings- og anlægsarbejder	513.283	458.094
Udlejning af materiel	5.629	7.525
	518.912	465.619

Koncernens primær aktivitet er udførelse af nedrivnings- og anlægsarbejder som hoved- og underentreprenør på det danske marked.

2. Honorar til generalforsamlingsvalgt revisor

Lovpligtig revision	578	464
Andre erklæringsopgaver med sikkerhed	23	23
Andre ydelser	20	0
	621	487

3. Personaleomkostninger

Gager og lønninger	121.443	109.623
Pensioner	10.338	9.063
Andre omkostninger til social sikring	1.764	1.783
Andre personaleomkostninger	7.153	6.139
	140.698	126.608

Gennemsnitligt antal fuldtidsansatte medarbejdere

288 258

Vederlag til selskabets ledelse er ikke oplyst med henvisning til årsregnskabslovens § 98 B stk. 3.

4. Af- og nedskrivninger

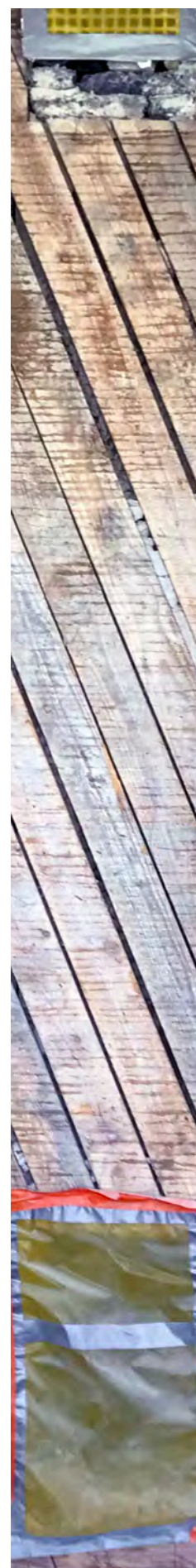
Afskrivninger på immaterielle anlægsaktiver	454	460
Afskrivninger på materielle anlægsaktiver	15.459	13.304
Nedskrivninger af immaterielle anlægsaktiver	3.290	0
Tab og gevinst ved salg af immaterielle og materielle anlægsaktiver	-986	399
	18.217	14.163

5. Andre finansielle indtægter

Finansielle indtægter fra tilknyttede virksomheder	35	8
Finansielle indtægter fra associerede virksomheder	24	0
Renteindtægter i øvrigt	15	48
Valutakursreguleringer	34	104

6. Skat af årets resultat

Aktuel skat	0	3.241
Ændring af udskudt skat	4.340	623
Regulering vedrørende tidligere år	-191	-1.321
	4.149	2.543



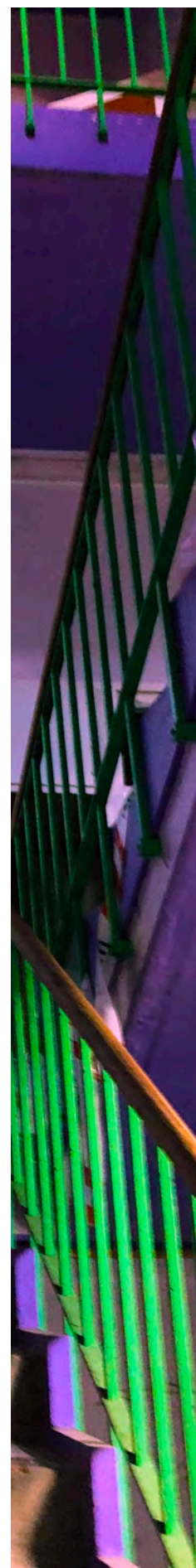
ÅRSRAPPORT TSCHERNING HOLDING A/S

Koncernens noter, fortsat

7. Forslag til resultatdisponering	2020/21 t.kr.	2019/20 t.kr.
Ordinært udbytte for regnskabsåret	3.000	0
Ekstraordinært udbytte udloddet i regnskabsåret	2.000	0
Overført resultat	10.981	10.101
Minoritetsinteressers andel af resultatet	873	242
	16.854	10.343

8. Immaterielle aktiver	Erhvervede immaterielle aktiver t.kr.
Kostpris primo	3.964
Tilgange	158
Afgange	-530
Kostpris ultimo	3.592
Af- og nedskrivninger primo	-2.367
Årets afskrivninger	-454
Tilbageførsel ved afgang	119
Af- og nedskrivninger ultimo	-2.702
Regnskabsmæssig værdi ultimo	890
Ikke ejede aktiver	698

9. Materielle aktiver	Grunde og byg- ninger t.kr.	Invest- erings- ej- domme t.kr.	Produktions- anlæg og maskiner t.kr.	Andre an- læg, drifts materiel og inventar t.kr.
Kostpris primo	37.029	0	0	76.263
Tilgang ved virksomhedskøb o.l.	0	1.751	8.816	2.362
Tilgange	515	0	0	17.262
Afgange	-256	0	0	-16.705
Kostpris ultimo	37.288	1.751	8.816	79.182
Årets opskrivninger	0	3.940	1.100	0
Opskrivninger ultimo	0	3.940	1.100	0
Af- og nedskrivninger primo	-10.492	0	0	-42.835
Tilgang ved virksomhedskøb o.l.	0	-1.089	-7.481	-2.110
Årets afskrivninger	-1.283	-2	-190	-13.984
Tilbageførsel ved afgang	0	0	0	13.604
Af- og nedskrivninger ultimo	-11.775	-1.091	-7.671	-45.325
Regnskabsmæssig værdi ultimo	25.513	4.600	2.245	33.857
Regnskabsmæssig værdi, hvis aktiver ikke var opskrevet	0	660	1.145	0
Ikke ejede aktiver	0	0	0	19.392



ÅRSRAPPORT TSCHERNING HOLDING A/S

Koncernens noter, fortsat

Investeringsejendomme

Investeringsejendomme er opgjort til dagsværdi svarende til en eksakt markedsværdi opgjort februar 2021.

	Kapitalandele i tilknyttede virksomheder t.kr.	Tilgodehaven- der hos asso- cierede virk- somheder t.kr.	Andre værdi- papirer og kapitalandele t.kr.
10. Finansielle aktiver			
Kostpris primo	6.532	950	1.021
Afgange	0	-200	0
Kostpris ultimo	6.532	750	1.021
Opskrivninger primo	3.028	0	962
Afskrivninger på goodwill	-214	0	0
Andel af årets resultat	2.438	0	0
Opskrivninger ultimo	5.252	0	962
Regnskabsmæssig værdi ultimo	11.784	750	1.983

Associerede virksomheder

	Hjemsted	Ejerandel i %
Damifo Holding A/S	Roskilde	25,0
Sealing Group ApS	Albertslund	22,5
Karl Popp Holding af 2015 ApS	Greve	50,0

11. Igangværende arbejder for fremmed regning

	2020/21 t.kr.	2019/20 t.kr.
Igangværende arbejder for fremmed regning	659.575	479.627
Foretagne acontofaktureringer	-667.856	-496.689
Overført til gældsforpligtelser	19.574	28.125
	11.293	11.063



ÅRSRAPPORT

TSCHERNING HOLDING A/S

Koncernens noter, fortsat

	2020/21 t.kr.	2019/20 t.kr.
12. Udskudt skat		
Immaterielle aktiver	-31	-83
Materielle aktiver	1.564	2.165
Finansielle aktiver	0	33
Tilgodehavender	-16.203	-10.413
Hensatte forpligtelser	365	221
Fremførbare skattemæssige underskud	1.039	490
Udskudt skat i alt	-13.266	-7.587
Bevægelser i året		
Primo	-7.587	6.964
Indregnet i resultatopførelsen	-4.340	623
	-1.339	0
Ultimo	-13.266	7.587

Koncernen har pr. 30. april 2021 indregnet skatteaktiv på 1.257 T.DKK. Skatteaktiveret sammensætter sig af fremførbare skattemæssige underskud og uudnyttede skattemæssige fradrag i form af tidsmæssige forskelle mellem regnskabsmæssige og skattemæssige saldo værdier. Det er ledelsens vurdering, at skatteaktivet vil blive anvendt i fremtidig skattepligtig indkomst.

13. Periodeafgrænsningsposter

Periodeafgrænsningsposter indregnet under aktiver omfatter afholdte omkostninger til forsikringer, leasingydelse mv., der vedrører efterfølgende regnskabsår.

	Antal	Pålydende værdi t.kr.	Nominal værdi t.kr.
14. Virksomhedskapital			
Aktiekapital	55	1	550
	55		550

15. Andre hensatte forpligtelser

Der er i regnskabsposten indregnet skønsmæssige forpligtelser vedrørende forventede garantikrav.

	Forfald inden for 12 måneder 2020/21 t.kr.	Forfald inden for 12 måneder 2019/20 t.kr.	Forfald efter 12 måneder 2020/21 t.kr.	Restgæld efter 5 år 2020/21 t.kr.
16. Langfristede gældsforpligtelser				
Gæld til realkreditinstitutter	207	207	3.420	1.979
Leasingforpligtelser	6.803	4.030	15.655	0
Skyldige sambeskatningsbidrag	0	0	1.112	0
Anden gæld	0	0	12.956	0
	7.010	4.237	33.143	1.979

Anden gæld består af selskabets skyldige indefrosne feriepenge. Forpligtelsen forfalder til betaling, i takt med at medarbejdere forlader arbejdsmarkedet. Ledelsen forventer at indbetale forpligtelsen indenfor 1 til 5 år.



ÅRSRAPPORT

TSCHERNING HOLDING A/S

Koncernens noter, fortsat

	2020/21 t.kr.	2019/20 t.kr.
17. Ændring i arbejdskapital		
Ændring i varebeholdninger	-2.523	-54
Ændring i tilgodehavender	-16.750	-23.731
Ændring i leverandørgæld mv.	14.765	23.315
	-4.508	-470

	2020/21 t.kr.	2019/20 t.kr.
18. Ikke-indregnede leje- og leasingforpligtelser		
Forpligtelser i henhold til leje- eller leasingkontrakter med tredjemand frem til udløb	4.481	7.674

19. Eventualforpligtelser

Sambeskatning

Koncernen indgår i en dansk sambeskatning med Morning ApS som administrationsselskab. Selskabet hæfter derfor i henhold til selskabsskattelovens regler herom for indkomstskatter mv. for de sambeskattede selskaber og ligeledes for eventuelle forpligtelser til at indeholde kildeskat på renter, royalties og udbytter for de sambeskattede selskaber. De sambeskattede selskabers samlede kendte nettoforpligtelse i sambeskatningen fremgår af administrationsselskabets årsregnskab.

Øvrige forhold

Koncernen er part i igangværende verserende sager. Det er ledelsens opfattelse, at udfaldet af disse sager ikke vil påvirke koncernens finansielle stilling ud over de forpligtelser, der er indregnet i årsregnskabet 2021.

20. Pantsætninger og sikkerhedsstillelser

Til sikkerhed for prioritetsgæld er der deponeret ejerpantebrev nom. 4.800 t.kr. i ejendommen Guldalderen 32, Hedehusene.
Den regnskabsmæssige værdi af ejendommen udgør pr. 30.04.2021 i alt 4.387 t.kr.

Til sikkerhed for bankengagement er der deponeret ejerpantebrev nom. 16.600 t.kr. i ejendommene Guldalderen 32 og Lillemosevej 1 i Hedehusene.
Den regnskabsmæssige værdi af ejendommene udgør pr. 30.04.2021 i alt 25.935 t.kr.

Koncernen har stillet arbejdsgarantier for igangværende arbejder og afsluttede projekter for 64.976 t.kr. (pr. 30.04.2020 i alt 56.940 t.kr.) Koncernens arbejdsgarantier er forsikret.



ÅRSRAPPORT

TSCHERNING HOLDING A/S

Koncernens noter, fortsat

21. Transaktioner med nærtstående parter

I årsrapporten oplyses alene transaktioner med nærtstående parter, der ikke er gennemført på markedsvilkår.

Der er ikke gennemført sådanne transaktioner i regnskabsåret.

22. Koncernforhold

Navn og hjemsted for modervirksomheden, der udarbejder koncernregnskab for den største koncern: Morning ApS, c/o Søren Tscherning, Trangravsvej 1Z, 1436 København K.

Navn og hjemsted for modervirksomheden, der udarbejder koncernregnskab for den mindste koncern: Tscherning Holding A/S, Guldalderen 32, 2640 Hedehusene.

23. Dattervirksomheder

	Hjemsted	Retsform	Ejerandel %
G. Tscherning A/S	Hedehusene	A/S	100,0
B. Tscherning A/S	Hedehusene	A/S	100,0
HW Byg ApS	Hedehusene	ApS	100,0
Total Diamanten ApS	Hedehusene	ApS	100,0
Tscherning Maskiner ApS	Hedehusene	ApS	100,0
Tscherning Ejendomme A/S	Hedehusene	A/S	100,0
Tscherning Entreprenad AB	Sverige	AB	100,0
KS Miljø ApS	Hedehusene	ApS	100,0
Tscherning Invest ApS	Hedehusene	ApS	100,0
Scandinavian Demolition Company ApS	Hedehusene	ApS	100,0
Tscherning Beton A/S	Hedehusene	A/S	60,0
Ingeniør- og Entreprenørfirma Gravmand A/S	Birkerød	A/S	100
Brolægger- og anlægsgartnerfirma Lindehøj ApS	Birkerød	ApS	100
Associerede virksomheder			
Damifo Holding A/S	Roskilde	A/S	25,0
Sealing Group ApS	Albertslund	ApS	22,5
Karl Popp Holding af 2015 ApS	Greve	ApS	50,0



ÅRSRAPPORT

TSCHERNING HOLDING A/S

REGNSKAB FOR MODERVIRKSOMHEDEN

MODERVIRKSOMHEDENS RESULTATOPGØRELSE FOR 2020/21

	Note	2020/21 t.kr.	2019/20 t.kr.
Andre driftsindtægter		2.692	1.828
Andre eksterne omkostninger		-169	-101
Bruttoresultat		2.523	1.727
Personaleomkostninger	1	-2.555	-1.795
Driftsresultat		-32	-68
Indtægter af kapitalandele i tilknyttede virksomheder		15.969	10.249
Indtægter af andre finansielle anlægsaktiver		53	-142
Andre finansielle indtægter	2	11	24
Andre finansielle omkostninger		-8	-1
Resultat før skat		15.993	10.062
Skat af årets resultat	3	-12	39
Årets resultat	4	15.981	10.101



ÅRSRAPPORT

TSCHERNING HOLDING A/S

MODERVIRKSOMHEDENS BALANCE PR. 30.04.2021

	Note	2020/21 t.kr.	2019/20 t.kr.
Kapitalandele i tilknyttede virksomheder		62.138	48.947
Andre værdipapirer og kapitalandele		983	983
Finansielle anlægsaktiver	5	63.121	49.930
Anlægsaktiver		63.121	49.930
Tilgodehavender hos tilknyttede virksomheder		1.353	1.627
Tilgodehavende sambeskatningsbidrag		41	102
Tilgodehavender		1.394	1.729
Likvide beholdninger		1.130	101
Omsætningsaktiver		2.524	1.830
Aktiver		65.645	51.760
Virksomhedskapital		550	550
Reserve for nettoopskrivning efter indre værdis metode		39.558	29.358
Overført overskud eller underskud		21.678	19.039
Forslag til udbytte for regnskabsåret		2.000	0
Egenkapital		63.786	48.947
Hensættelser vedrørende tilknyttede virksomheder	6	194	2.503
Hensatte forpligtelser		194	2.503
Skyldige sambeskatningsbidrag		12	0
Langfristede gældsforpligtelser		12	0
Leverandører af varer og tjenesteydelser		41	65
Gæld til tilknyttede virksomheder		645	0
Anden gæld		967	245
Kortfristede gældsforpligtelser		1.653	310
Gældsforpligtelser		1.665	310
Passiver		65.645	51.760
Eventualforpligtelser	7		
Pantsætninger og sikkerhedsstillelser	8		
Nærtstående parter med bestemmende indflydelse	9		
Transaktioner med nærtstående parter	10		



ÅRSRAPPORT

TSCHERNING HOLDING A/S

MODERVIRKSOMHEDENS EGENKAPITALOPGØRELSE FOR 2020/21

	Virksomheds- kapital t.kr.	Reserve for nettopskrivning efter indre værdis metode t.kr.	Overført over- skud eller underskud t.kr.	Forslag til udbytte for regnskabsåret t.kr.
Egenkapital primo	550	29.358	19.039	0
Udbetalt ekstraordinært udbytte	0	0	-2.000	0
Øvrige egenkapitalposter	0	858	0	0
Udbytte fra tilknyttede virksomheder	0	-4.400	4.400	0
Overført til reserver	0	-2.227	2.227	0
Årets resultat	0	15.969	-2.988	3.000
Egenkapital ultimo	550	39.558	20.678	3.000

	I alt t.kr.
Egenkapital primo	48.947
Udbetalt ekstraordinært udbytte	-3.000
Øvrige egenkapitalposter	858
Udbytte fra tilknyttede virksomheder	0
Overført til reserver	0
Årets resultat	15.981
Egenkapital ultimo	63.786



ÅRSRAPPORT

TSCHERNING HOLDING A/S

MODERVIRKSOMHEDENS NOTER

	2020/21 t.kr.	2019/20 t.kr.
1. Personaleomkostninger		
Gager og lønninger	2.544	1.778
Andre omkostninger til social sikring	11	17
	2.555	1.795
Gennemsnitligt antal fuldtidsansatte medarbejdere	1	1
Vederlag til selskabets ledelse er ikke oplyst med henvisning til årsregnskabslovens § 98 B stk. 3.		
2. Andre finansielle indtægter		
Finansielle indtægter fra tilknyttede virksomheder	11	24
	11	24
3. Skat af årets resultat		
Aktuel skat	12	-41
Ændring af udskudt skat	0	63
Regulering vedrørende tidligere år	0	-61
	12	-39
4. Forslag til resultatdisponering		
Ordinært udbytte for regnskabsåret	3.000	0
Ekstraordinært udbytte udloddet i regnskabsåret	2.000	0
Overført resultat	10.981	10.101
	15.981	10.101



ÅRSRAPPORT

TSCHERNING HOLDING A/S

Modervirksomhedens noter, fortsat

	Kapitalandele i tilknyttede virksomheder /t.kr.	Andre værdipapirer og kapitalandele /t.kr.
5. Finansielle aktiver		
Kostpris primo	19.589	21
Tilgange	2.991	0
Kostpris ultimo	22.580	21
Opskrivninger primo	29.358	962
Andel af årets resultat	19.312	0
Regulering interne avancer	29	0
Udbytte	-4.400	0
Årets nedskrivninger	-3.290	0
Kapitalandele med negativ indre værdi overført til hensatte forpligtelser	-2.309	0
Andre reguleringer	858	0
Opskrivninger ultimo	39.558	962
Regnskabsmæssig værdi ultimo	62.138	983

Specifikation af kapitalandele i dattervirksomheder fremgår af noterne til koncernregnskabet.

6. Hensættelser vedrørende tilknyttede virksomheder

Hensættelser vedrørende tilknyttede virksomheder med negativ egenkapital, hvor selskabet har en retslig eller faktisk forpligtelse til at dække virksomhedens forpligtelser.

7. Eventualforpligtelser Sambeskatning

Selskabet indgår i en dansk sambeskatning med Morning ApS som administrationselskab. Selskabet hæfter derfor i henhold til selskabsskattelovens regler herom for indkomstskatter mv. for de sambeskattede selskaber og ligeledes for eventuelle forpligtelser til at indeholde kildeskat på renter, royalties og udbytter for de sambeskattede selskaber. De sambeskattede selskabers samlede kendte nettoforpligtelse i sambeskatningen fremgår af administrationselskabets årsregnskab.

8. Pantsætninger og sikkerhedsstillelser

Sikkerhedsstillelser over for dattervirksomheder og tilknyttede virksomheder: Selskabet har afgivet selvskyldnerkaution for bankengagement i følgende tilknyttede virksomheder: HW Byg ApS, G. Tscherning A/S, Totaldiamanten ApS, Tscherning Ejendomme A/S, Tscherning Maskiner ApS.

9. Nærtstående parter med bestemmende indflydelse

Nærtstående parter med bestemmende indflydelse:

- Morning ApS, 1436 København K, ejer 90% af aktierne i Tscherning Holding A/S og har bestemmende indflydelse
- Direktør Søren Tscherning, 1436 København K, ultimativ ejer af Morning ApS.

10. Transaktioner med nærtstående parter

I årsrapporten oplyses alene transaktioner med nærtstående parter, der ikke er gennemført på markedsvilkår. Der er ikke gennemført sådanne transaktioner i regnskabsåret.



ANVENDT REGNSKABSPRAKSIS

REGNSKABSKLASSE

Årsrapporten er aflagt i overensstemmelse med årsregnskabslovens bestemmelser for C (stor). Koncernregnskabet og årsregnskabet er aflagt efter samme regnskabspraksis som sidste år.

GENERELT OM INDREGNING OG MÅLING

Aktiver indregnes i balancen, når det som følge af en tidligere begivenhed er sandsynligt, at fremtidige økonomiske fordele vil tilflyde virksomheden, og aktivets værdi kan måles pålideligt.

Forpligtelser indregnes i balancen, når virksomheden som følge af en tidligere begivenhed har en retlig eller faktisk forpligtelse, og det er sandsynligt, at fremtidige økonomiske fordele vil fragå virksomheden, og forpligtelsens værdi kan måles pålideligt.

Ved første indregning måles aktiver og forpligtelser til kostpris. Måling efter første indregning sker som beskrevet for hver enkelt regnskabspost nedenfor.

Ved indregning og måling tages hensyn til forudsigelige risici og tab, der fremkommer, inden årsrapporten aflægges, og som be- eller afkræfter forhold, der eksisterede på balancedagen.

I resultatopgørelsen indregnes indtægter, i takt med at de indtjenes, mens omkostninger indregnes med de beløb, der vedrører regnskabsåret.

KONCERNREGNSKAB

Koncernregnskabet omfatter modervirksomheden og de virksomheder (dattervirksomheder), som kontrolleres af modervirksomheden.

Modervirksomheden anses for at have kontrol, når den direkte eller indirekte ejer mere end 50% af stemmerettighederne eller på anden måde kan udøve eller faktisk udøver bestemmende indflydelse. Virksomheder, hvori koncernen direkte eller indirekte besidder mellem 20% og 50% af stemmerettighederne og udøver betydelig, men ikke bestemmende indflydelse, betragtes som associerede virksomheder.

KONSOLIDERINGSPRINCIPPER

Koncernregnskabet udarbejdes på grundlag af regnskaber for modervirksomheden og dens dattervirksomheder. Udarbejdelse af koncernregnskabet sker ved sammenlægning af regnskabsposter af ensartet karakter. Ved konsolideringen foretages eliminering af koncerninterne indtægter og omkostninger, interne mellemværender og udbytter samt fortjenester og tab ved transaktioner mellem de konsoliderede virksomheder. De regnskaber, der anvendes til brug for konsolideringen, udarbejdes i overensstemmelse med koncernens regnskabspraksis.

I koncernregnskabet indregnes dattervirksomhedernes regnskabsposter 100%. Minoritetsinteressernes forholdsmæssige andel af resultatet og nettoaktiverne præsenteres som særskilte poster i henholdsvis resultatopgørelsen og balancen. Kapitalandele i dattervirksomheder udlignes med den forholdsmæssige andel af dattervirksomhedernes nettoaktiver på overtagelsestidspunktet opgjort til dagsværdi.



OMREGNING AF FREMMED VALUTA

Transaktioner i fremmed valuta omregnes ved første indregning til transaktionsdagens kurs. Tilgodehavender, gældsforpligtelser og andre monetære poster i fremmed valuta, som ikke er afregnet på balancedagen, omregnes til balancedagens valutakurs. Valutakursdifferencer, der opstår mellem transaktionsdagens kurs og kursen på henholdsvis betalingsdagen og balancedagen, indregnes i resultatopgørelsen som finansielle poster. Materielle og immaterielle anlægsaktiver, varebeholdninger og andre ikke-monetære aktiver, der er købt i fremmed valuta, omregnes til historiske kurser.

Ved indregning af udenlandske datter- og associerede virksomheder, der er selvstændige enheder, omregnes resultatopgørelserne til gennemsnitlige valutakurser for månederne, som ikke afviger væsentligt fra transaktionsdagens kurser. Balanceposterne omregnes til balancedagens valutakurser.

Kursdifferencer, opstået ved omregning af udenlandske dattervirksomheders egenkapital ved årets begyndelse til balancedagens valutakurser samt ved omregning af resultatopgørelser fra gennemsnitskurser til balancedagens valutakurser, indregnes direkte på egenkapitalen.

Kursregulering af mellemværender med selvstændige udenlandske dattervirksomheder, der anses for en del af den samlede investering i den pågældende dattervirksomhed, indregnes direkte på egenkapitalen.

Ved indregning af udenlandske dattervirksomheder, der er integrerede enheder, omregnes monetære aktiver og forpligtelser til balancedagens kurs. Ikke-monetære aktiver og forpligtelser omregnes til kursen på anskaffelsestidspunktet eller på tidspunktet for eventuelle efterfølgende op- eller nedskrivninger. Resultatopgørelsens poster omregnes til gennemsnitlige valutakurser for månederne, idet poster afledt af ikke-monetære aktiver og forpligtelser dog omregnes til historiske kurser gældende for de pågældende ikke-monetære poster.

RESULTATOPGØRELSEN

NETTOOMSÆTNING

Nettoomsætning ved salg af tjenesteydelser indregnes i resultatopgørelsen, når levering til køber har fundet sted. Nettoomsætning indregnes eksklusiv moms, afgifter og rabatter i forbindelse med salget og måles til salgsværdien af det fastsatte vederlag.

Igangværende arbejder for fremmed regning indregnes i nettoomsætningen, i takt med at produktionen udføres, således at nettoomsætningen svarer til salgsværdien af det i regnskabsåret udførte arbejde (produktionsmetoden). Denne metode anvendes, når de samlede indtægter og omkostninger på entreprisekontrakten og færdiggørelsesgraden på balancedagen kan opgøres pålideligt, og det er sandsynligt, at de økonomiske fordele, herunder betalinger, vil tilgå selskabet.

DAGSVÆRDIREGULERING AF INVESTERINGSEJENDOMME

Dagsværdiregulering af investeringsejendomme omfatter regnskabsårets reguleringer af virksomhedens investeringsejendomme målt til dagsværdi på balancedagen.

ANDRE DRIFTSINTÆGTER

Andre driftsindtægter omfatter indtægter af sekundær karakter set i forhold til virksomhedens hovedaktivitet.



OMKOSTNINGER TIL RÅVARER OG HJÆLPEMATERIALER

Omkostninger til råvarer og hjælpematerialer omfatter regnskabsårets forbrug af råvarer og hjælpematerialer efter regulering for forskydning i beholdninger af disse varer mv. fra primo til ultimo. I posten indgår eventuelt svind og sædvanlige nedskrivninger af de pågældende lagerbeholdninger.

ANDRE EKSTERNE OMKOSTNINGER

Andre eksterne omkostninger omfatter omkostninger, der vedrører virksomhedens primære aktiviteter, herunder lokale omkostninger, kontorholdsomkostninger, salgsfremmende omkostninger mv. I posten indgår endvidere nedskrivninger af tilgodehavender indregnet under omsætningsaktiver.

PERSONALEOMKOSTNINGER

Personaleomkostninger omfatter løn og gager såvel som omkostninger til social sikring, pensioner o.l. for virksomhedens medarbejdere.

AF- OG NEDSKRIVNINGER

Af- og nedskrivninger af materielle og immaterielle anlægsaktiver består af regnskabsårets af- og nedskrivninger opgjort ud fra henholdsvis de fastsatte restværdier og brugstider for de enkelte aktiver og gennemførte nedskrivningstest og af gevinster og tab ved salg af materielle og immaterielle anlægsaktiver.

INDTÆGTER AF KAPITALANDELE I TILKNYTTED E VIRKSOMHEDER

Indtægter af kapitalandele i tilknyttede virksomheder omfatter den forholdsmæssige andel af de enkelte dattervirksomheders resultat efter fuld eliminering af interne avancer og tab.

INDTÆGTER AF KAPITALANDELE I ASSOCIEREDE VIRKSOMHEDER

Indtægter af kapitalandele i associerede virksomheder omfatter den forholdsmæssige andel af de enkelte associerede virksomheders resultat efter forholdsmæssig eliminering af interne avancer og tab.

INDTÆGTER AF ANDRE FINANSIELLE ANLÆGSAKTIVER

Indtægter af andre finansielle anlægsaktiver, omfatter afkast i form af renter, udbytte o.l. af finansielle anlægsaktiver, der ikke er kapitalandele i tilknyttede eller associerede virksomheder.

ANDRE FINANSIELLE INDTÆGTER FRA TILKNYTTED E VIRKSOMHEDER

Andre finansielle indtægter fra tilknyttede virksomheder består af renteindtægter mv. fra tilgodehavender hos tilknyttede virksomheder.

INDTÆGTER AF ANDRE FINANSIELLE ANLÆGSAKTIVER

Indtægter af andre finansielle anlægsaktiver, omfatter afkast i form af renter, udbytte o.l. af finansielle anlægsaktiver, der ikke er kapitalandele i tilknyttede eller associerede virksomheder.

FINANSIELLE OMKOSTNINGER FRA TILKNYTTED E VIRKSOMHEDER

Finansielle omkostninger fra tilknyttede virksomheder består af renteomkostninger mv. fra gæld til tilknyttede virksomheder.



ANDRE FINANSIELLE OMKOSTNINGER

Andre finansielle omkostninger består af renteomkostninger, herunder renteomkostninger fra gæld til tilknyttede virksomheder, gæld og transaktioner i fremmed valuta, samt tillæg under acontoskatteordningen mv.

SKAT

Årets skat, der består af årets aktuelle skat og ændring af udskudt skat, indregnes i resultatopgørelsen med den del, der kan henføres til årets resultat, og direkte på egenkapitalen med den del, der kan henføres til posteringer direkte på egenkapitalen.

Selskabet er sambeskattet med det ultimative moderselskab Morning ApS samt alle dets danske dattervirksomheder. Den aktuelle danske selskabsskat fordeles mellem de sambeskattede virksomheder i forhold til disses skattepligtige indkomster (fuld fordeling med refusion vedrørende skattemæssige underskud).

BALANCEN

IMMATERIELLE RETTIGHEDER MV.

Immaterielle rettigheder mv. omfatter erhvervet software.

Erhvervede immaterielle rettigheder måles til kostpris med fradrag af akkumulerede afskrivninger. Patenter afskrives lineært over den resterende patentperiode, og licenser afskrives lineært over aftaleperioden. Afskrivningsperioden udgør 3-6 år. For software, som afskrives over en længere periode end 5 år, skyldes dette, at ledelsen vurderer, at investeringen vil kunne understøtte anvendelsen af softwaren i en 6-årig periode. Denne antagelse er baseret på analyser og forventninger til bæredygtigheden og anvendeligheden af softwarens funktionalitet på længere sigt.

Immaterielle rettigheder mv. nedskrives til genindvindingsværdi, hvis denne er lavere end den regnskabsmæssige værdi.

MATERIELLE ANLÆGSAKTIVER

Grunde og bygninger anvendt som domicil og til produktion samt andre anlæg, driftsmateriel og inventar måles til kostpris med fradrag af akkumulerede af- og nedskrivninger. Der afskrives ikke på grunde.

Kostprisen omfatter anskaffelsesprisen, omkostninger direkte tilknyttet anskaffelsen og omkostninger til klargøring af aktivet indtil det tidspunkt, hvor aktivet er klar til at blive taget i brug. For finansielt leasede aktiver udgør kostprisen den laveste værdi af dagsværdien af aktivet og nutidsværdien af de fremtidige leasingydelse. Der opskrives på materielle anlægsaktiver såfremt dette giver et mere retvisende billede af aktivernes værdi. Opskrivninger indregnes direkte på egenkapitalen under Reserve for opskrivninger.

Afskrivningsgrundlaget er kostpris med tillæg af opskrivninger og med fradrag af forventet restværdi efter afsluttet brugstid. Der foretages lineære afskrivninger baseret på følgende vurdering af aktivernes forventede brugstider:

<i>Bygninger</i>	<i>7-25 år</i>
<i>Produktionsanlæg og maskiner</i>	<i>2-6 år</i>
<i>Andre anlæg, driftsmateriel og inventar</i>	<i>2-10 år</i>

Forventede brugstider og restværdier revurderes årligt.

Materielle anlægsaktiver nedskrives til genindvindingsværdi, hvis denne er lavere end den regnskabsmæssige værdi.



Ejendomme der er anskaffet med henblik på udlejning samt videresalg, benævnes Investeringsejendomme og værdiansættes til dagsværdi i balancen. Reguleringen af dagsværdi og realiserede fortjenester og tab medtages i resultatopgørelsen. Der afskrives ikke på sådanne ejendomme.

INVESTERINGSEJENDOMME

Investeringsejendomme der er anskaffet med henblik på udlejning samt videresalg, benævnes Investeringsejendomme og værdiansættes til dagsværdi i balancen. Reguleringen af dagsværdi og realiserede fortjenester og tab medtages i resultatopgørelsen. Der afskrives ikke på sådanne ejendomme.

KAPITALANDELE I TILKNYTTETE VIRKSOMHEDER

Kapitalandele i tilknyttede virksomheder indregnes og måles i modervirksomhedens regnskab efter den indre værdis metode (equity-metoden).

Dette indebærer, at kapitalandelene måles til den forholdsmæssige andel af virksomhedernes regnskabsmæssige indre værdi med tillæg af uafskrevet goodwill og med fradrag eller tillæg af urealiserede koncerninterne fortjenester og tab. Tilknyttede virksomheder med negativ regnskabsmæssig indre værdi måles til 0 kr. Eventuelle tilgodehavender hos disse virksomheder nedskrives til nettorealisationsværdi ud fra en konkret vurdering. Såfremt modervirksomheden har en retlig eller faktisk forpligtelse til at dække den pågældende virksomheds forpligtelser, og det er sandsynligt, at denne forpligtelse vil blive aktualiseret, indregnes en hensat forpligtelse målt til nutidsværdien af de omkostninger, det skønnes nødvendigt at afholde for at afvikle forpligtelsen.

Nettoopskrivning af kapitalandele i tilknyttede virksomheder overføres i forbindelse med resultatdisponeringen til reserve for nettoopskrivning efter den indre værdis metode under egenkapitalen.

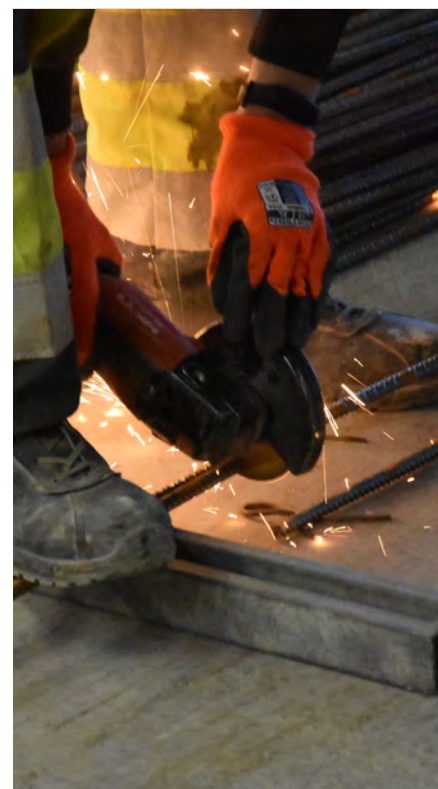
Kapitalandele i tilknyttede virksomheder nedskrives til genindvindingsværdi, hvis denne er lavere end den regnskabsmæssige værdi.

KAPITALANDELE I ASSOCIEREDE VIRKSOMHEDER

Kapitalandele i associerede virksomheder indregnes og måles i både koncernregnskabet og modervirksomhedens regnskab efter den indre værdis metode (equity-metoden). Dette indebærer, at kapitalandelene måles til den forholdsmæssige andel af virksomhedernes regnskabsmæssige indre værdi med tillæg af uafskrevet goodwill og med fradrag eller tillæg af urealiserede, forholdsmæssige interne fortjenester og tab. Associerede virksomheder med negativ regnskabsmæssig indre værdi måles til 0 kr.

Eventuelle tilgodehavender hos disse virksomheder nedskrives til nettorealisationsværdi ud fra en konkret vurdering. Såfremt modervirksomheden eller koncernvirksomhederne i øvrigt har en retlig eller faktisk forpligtelse til at dække den pågældende associerede virksomheds forpligtelser, og det er sandsynligt, at denne forpligtelse vil blive aktualiseret, indregnes en hensat forpligtelse målt til nutidsværdien af de omkostninger, det skønnes nødvendigt at afholde for at afvikle forpligtelsen. Nettoopskrivning af kapitalandele i associerede virksomheder overføres i forbindelse med resultatdisponeringen til reserve for nettoopskrivning efter den indre værdis metode under egenkapitalen.

Kapitalandele i associerede virksomheder nedskrives til genindvindingsværdi, hvis denne er lavere end den regnskabsmæssige værdi.



TILGODEHAVENDER

Tilgodehavender måles til amortiseret kostpris, der sædvanligvis svarer til nominal værdi, med fradrag af nedskrivninger til imødegåelse af forventede tab.

ANDRE VÆRDIPAPIRER OG KAPITALANDELE

Andre værdipapirer og kapitalandele omfatter børsnoterede værdipapirer, der måles til dagsværdi (børskurs) på balancedagen, og unoterede kapitalandele, der måles til kostpris. Unoterede kapitalandele nedskrives til eventuel lavere nettorealiseringsværdi.

VAREBEHOLDNINGER

Varebeholdninger måles til kostpris, opgjort efter FIFO-metoden, eller nettorealiseringsværdi, hvor denne er lavere.

Kostprisen omfatter anskaffelsesprisen med tillæg af hjemtagelsesomkostninger. Kostprisen for fremstillede varer og varer under fremstilling omfatter omkostninger til råvarer, hjælpematerialer og direkte løn samt indirekte produktionsomkostninger.

Nettorealiseringsværdi for varebeholdninger opgøres som forventet salgspris med fradrag af færdiggørelsesomkostninger og omkostninger, der skal afholdes for at effektuere salget.

IGANGVÆRENDE ARBEJDER FOR FREMMED REGNING

Igangværende arbejder for fremmed regning måles til salgsværdien af det på balancedagen udførte arbejde.

Salgsværdien måles på baggrund af færdiggørelsesgraden og de samlede forventede indtægter på det enkelte igangværende arbejde.

Færdiggørelsesgraden beregnes normalt som forholdet mellem det faktiske ressourceforbrug og det totale budgetterede ressourceforbrug.

Hvis salgsværdien af et igangværende arbejde ikke kan opgøres pålideligt, måles salgsværdien til de medgåede omkostninger eller til nettorealiseringsværdien, hvis denne er lavere.

Det enkelte igangværende arbejde indregnes i balancen under tilgodehavender eller gældsforpligtelser, afhængigt af om nettoværdien, opgjort som salgsværdien med fradrag af modtagne forudbetalinger, er positiv eller negativ.

Omkostninger i forbindelse med salgsarbejde og opnåelse af kontrakter samt finansieringsomkostninger indregnes i resultatopgørelsen, når de afholdes.

PERIODEAFGRÆNSNINGSPOSTER

Periodeafgrænsningsposter indregnet under aktiver omfatter afholdte omkostninger, der vedrører efterfølgende regnskabsår. Periodeafgrænsningsposter måles til kostpris.

LIKVIDE BEHOLDNINGER

Likvide beholdninger omfatter kontante beholdninger og bankindeståender.

UDBYTTE

Det foreslåede udbytte for regnskabsåret vises som en særskilt post i egenkapitalen. Ekstraordinære udbytter vedtaget i regnskabsåret indregnes direkte på egenkapitalen ved udlodning og vises som en særskilt post i ledelsens forslag til resultatdisponering.



MINORITETSINTERESSER

Minoritetsinteresser omfatter minoritetsinteressers andel af dattervirksomhedernes egenkapital, hvor denne ikke er ejet 100% af modervirksomheden.

UDSKUDT SKAT

Udskudt skat indregnes af alle midlertidige forskelle mellem regnskabsmæssige og skattemæssige værdier af aktiver og forpligtelser, hvor den skattemæssige værdi af aktiverne opgøres med udgangspunkt i den planlagte anvendelse af det enkelte aktiv. Udskudte skatteaktiver, herunder skatteværdien af fremførselsberettigede, skattemæssige underskud, indregnes i balancen med den værdi, aktivet forventes at kunne realiseres til, enten ved modregning i udskudte skatteforpligtelser eller som nettoskatteaktiver. Udskudt skat vedrørende genbeskatning af tidligere fratrukne underskud i udenlandske dattervirksomheder indregnes ud fra en konkret vurdering af hensigten med den enkelte dattervirksomhed.

ANDRE HENSATTE FORPLIGTELSE

Andre hensatte forpligtelser omfatter forventede omkostninger til garantiforpligtelser og hensættelser vedrørende tabsgivende kontrakter for igangværende arbejder for fremmed regning. Andre hensatte forpligtelser indregnes og måles som det bedste skøn over de omkostninger, der er nødvendige for på balancedagen at afvikle forpligtelserne. Hensatte forpligtelser med forventet forfaldstid ud over et år fra balancedagen måles til tilbagediskonteret værdi. Garantiforpligtelser omfatter forpligtelser til udbedring af fejl og mangler inden for garantiperioden.

Når det er sandsynligt, at de samlede omkostninger vil overstige de samlede indtægter på et igangværende arbejde for fremmed regning, hensættes til dækning af det samlede tab, der påregnes ved det pågældende arbejde.

GÆLD TIL REALKREDITINSTITUTTER

Gæld til realkreditinstitutter i form af prioritetsgæld måles på tidspunktet for lånoptagelse til kostpris, der svarer til det modtagne provenu efter fradrag af afholdte transaktionsomkostninger. Efterfølgende måles prioritetsgæld til amortiseret kostpris. Dette betyder, at forskellen mellem provenuet ved lånoptagelsen og den nominelle værdi, der skal tilbagebetales, indregnes i resultatopgørelsen over låneperioden som en finansiel omkostning ved anvendelse af den effektive rentes metode.

LEASINGFORPLIGTELSE

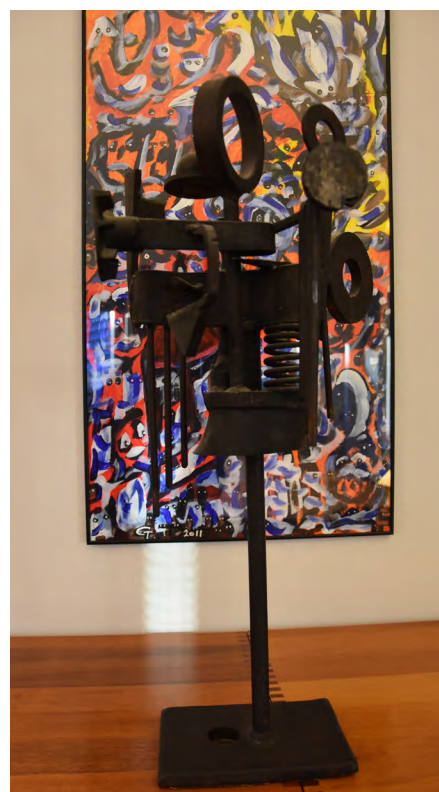
Leasingforpligtelser vedrørende finansielt leasede aktiver indregnes i balancen som gældsforpligtelser og måles på tidspunktet for indgåelse af kontrakten til nutidsværdien af de fremtidige leasingydelse. Efter første indregning måles leasingforpligtelserne til amortiseret kostpris. Forskellen mellem nutidsværdien og den nominelle værdi af leasingydelse indregnes i resultatopgørelsen over kontrakternes løbetid som en finansiel omkostning.

OPERATIONELLE LEASINGAFTALER

Leasingydelse vedrørende operationelle leasingaftaler indregnes lineært i resultatopgørelsen over leasingperioden.

ANDRE FINANSIELLE FORPLIGTELSE

Andre finansielle forpligtelser måles til amortiseret kostpris, der sædvanligvis svarer til nominal værdi.



SKYLDIG OG TILGODEHAVENDE SELSKABSSKAT

Aktuelle skatteforpligtelser eller tilgodehavende aktuel skat indregnes i balancen opgjort som beregnet skat af årets skattepligtige indkomst, der er reguleret for betalt acontoskat.

PENGESTRØMSOPGØRELSEN

Pengestrømsopgørelsen viser pengestrømme vedrørende drift, investeringer og finansiering samt likviderne ved årets begyndelse og slutning.

Pengestrømme vedrørende driftsaktiviteter præsenteres efter den indirekte metode og opgøres som driftsresultatet reguleret for ikke-kontante driftsposter, ændring i driftskapital og betalt selskabsskat.

Pengestrømme vedrørende investeringsaktiviteter omfatter betalinger i forbindelse med køb, udvikling, forbedring og salg mv. af immaterielle og materielle anlægsaktiver, herunder anskaffelse af finansielt leasede aktiver.

Pengestrømme vedrørende finansieringsaktiviteter omfatter ændringer i størrelse eller sammensætning af virksomhedskapital og omkostninger forbundet hermed samt optagelse af lån, indgåelse af finansielle leasingaftaler, afdrag på rentebærende gæld, køb af egne aktier og betaling af udbytte.

Likvider omfatter likvide beholdninger med fradrag af kortfristet bankgæld.



Tschernings stifter, Georg, var en aktiv kunstner – både inden for maleri og jernskulpturer – og mange af hans værker pryder stadig kontorerne på Guldalderen 32. Busten er en afbildning af Georg selv.

TSCHERNING HOLDING A/S

Guldalderen 32
2640 Hedehusene

CVR-nr.: 84300519

Hjemsted: Høje Taastrup

Telefon:

+45 7020 7050

Regnskabsår:

01.05.2020 - 30.04.2021

Website:

www.tscherning.dk

Bestyrelse

Birgitte Arnfred, formand
Klaus Bodilsen
Jørgen Kjeld Ljungquist Jensen
Søren Tscherning

Direktion

Søren Tscherning

Revisor

Deloitte Statsautoriseret
Revisionspartnerselskab
Weidekampsgade 6
Postboks 1600
0900 København C

