



# TSCHERNING GRUPPEN



Miljømarkedet by Hæag  
204119246



MDK  
Papir | Plaster  
emballage | Bæretning  
FSC® C041505

## ÅRSRAPPORT 2022/2023

*Tscherning Holding A/S*  
CVR: 84300519



# SELSKABS- OPLYSNINGER

## TSCHERNING HOLDING A/S

Guldalderen 32  
2640 Hedehusene

+45 7020 7050  
www.tscherning.dk

## FIRMAOPLYSNINGER

CVR-nr.: 82300519  
Hjemsted: Høje Taastrup  
Regnskabsår:  
01.05.2022- 30.04.2023

## BESTYRELSE

Birgitte Arnfred (formand)  
Klaus Bodilsen  
Jørgen Kjeld Ljungquist Jensen  
Søren Tscherning

## DIREKTION

Søren Tscherning

## REVISOR

Deloitte Statsautoriseret  
Revisionspartnerselskab  
Weidekampsgade 6  
Postboks 1600  
0900 København C

*Godkendt på selskabets  
generalforsamling den  
29. juni 2023.*





# INDHOLD



## OM TSCHERNING GRUPPEN

Organisationen	5
Highlights og nøgletal	6

## DE PRIMÆRE SELSKABER

G. Tscherning A/S	10
Gravmand A/S	12
Total Diamanten A/S	14
Tscherning Beton A/S	15
KS Miljø A/S	16

## ANSVARLIGHED

Grønnere valg	19
Bidrag til FN's verdensmål	20
Fokus på CO2	23
Ressourcehåndtering	25
Bæredygtig ombygning	27

## PÅTEGNINGER

Ledelsespåtegning	29
Den uafhængige revisors påtegning	31

## LEDELSESBERETNING

Hovedaktiviteter	35
Udvikling	35
Strategi	37
CSR	37
Forhold vedr. indregning	43

## ÅRET I TAL

Gruppens regnskab	45
Moderselskabets regnskab	60
Anvendt regnskabspraksis	67

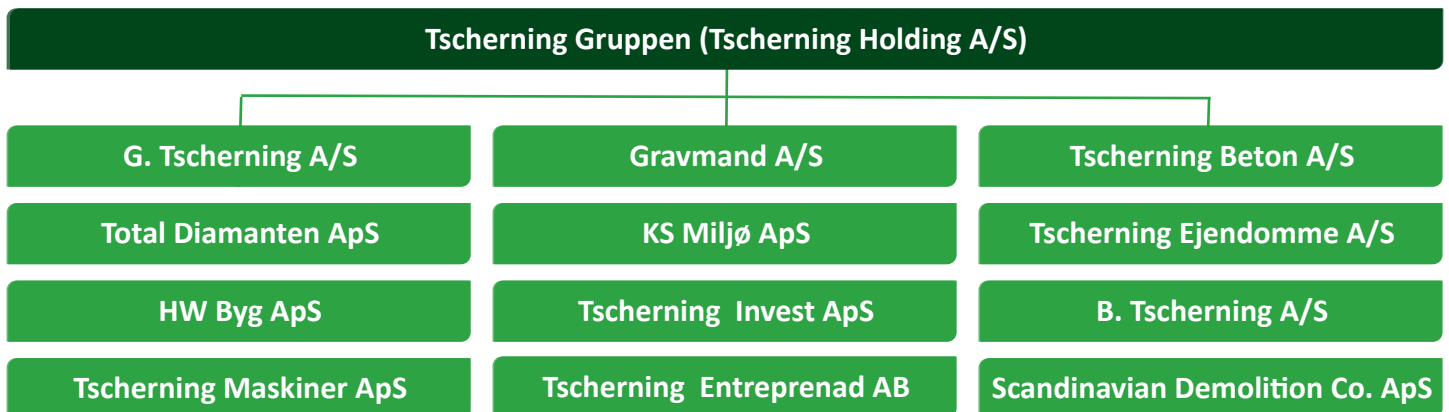
# TSCHERNING GRUPPEN





# ORGANISATION OG SELSKABSSTRUKTUR

Tscherning Holding A/S er stiftet som et **moderselskab** for Tscherning Gruppen og fungerer som ejer og knudepunkt. Gruppens forretningsaktiviteter er opdelt i mindre enheder for at opnå en mere effektiv og fleksibel drift, for at opretholde en hensigtsmæssig selskabsstruktur samt for at sikre en koordineret og sammenhængende drift i organisationen som helhed.



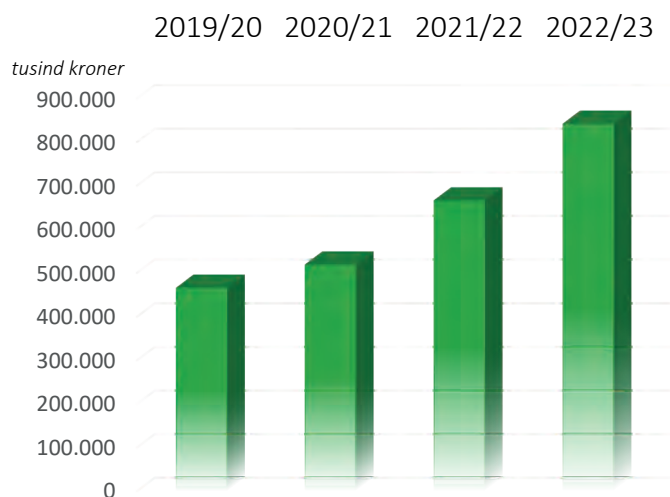
Siden grundlæggelsen af Tscherning A/S i 1975 er virksomheden vokset støt. Tscherning Gruppen har i dag omkring 360 ansatte og har hovedkontor i Hedehusene ved Roskilde.

I hele Tscherning Gruppen har vi stort fokus på **bæredygtighed**, genanvendelse og cirkulær økonomi, og vi skilter gerne med det – både på vores maskiner, vores tøj og profil, samt i vores måde at arbejde på. Vi har en klar holdning til dét, vi gør – og vi handler derefter. Det kan man se i vores systemer, hvor vi har sat struktur på vores måde at arbejde på. Sammen med vores fokus på **uddannelse og kompetence** har det gjort os til en af de førende på markedet indenfor kvalitet, miljø og arbejdsmiljø.

Tscherning Gruppen er i dag en af de mest anerkendte nedrivningsvirksomheder i Danmark. Og med årene er Tscherning også blevet kundernes foretrukne valg, når det kommer til samarbejde om bæredygtig byggemodning, LAR-arbejder og store anlægsopgaver. I tæt samarbejde mellem søsterselskaber kan Gruppen ligeledes tilbyde professionelle betonarbejder, montager, fjernvarme- og forsyningsopgaver, diamantboring og asfalkæring samt en lang række supplerende ydelser til hele byggebranchen. Alt sammen udført med største hensyn til både mennesker og miljø - og i samme grønne ånd, som Tscherning Gruppen altid har stået for.

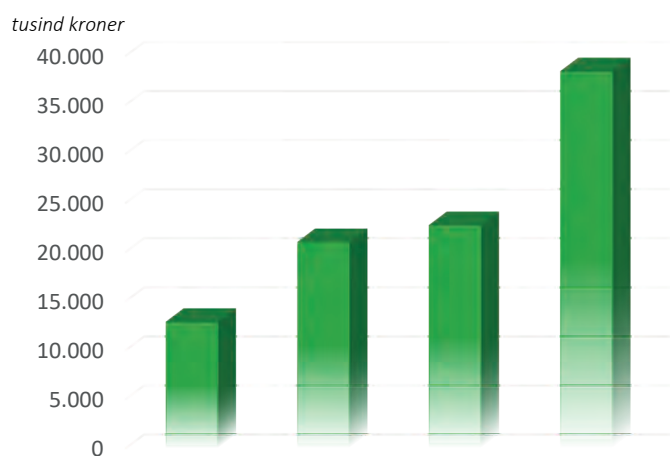


# HIGHLIGHTS FOR TSCHERNING GRUPPEN



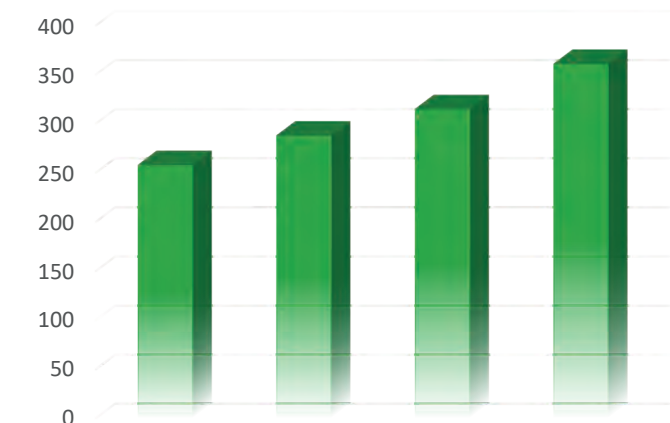
## NETTOOMSÆTNING

Nettoomsætningen for regnskabsåret er steget med 26,4% i forhold til sidste regnskabsår, hvilket svarer til en vækst på godt 175 millioner kroner.



## ÅRETS RESULTAT FØR SKAT

Årets resultat før skat er steget med over 15 millioner kroner fra 22,7 til 38,4 millioner, hvilket svarer til en vækst på 69,1%.



## ANTAL MEDARBEJDERE

I regnskabsåret 2022/23 nåede det gennemsnitlige antal medarbejdere i Tscherning Gruppen 361 personer, hvilket er en vækst på 14,6% i forhold til året før.



# HOVED- OG NØGLETAL FOR TSCHERNING GRUPPEN

	2022/23 t.kr.	2021/22 t.kr.	2020/21 t.kr.	2019/20 t.kr.	2018/19 t.kr.
<b>Hovedtal</b>					
Nettoomsætning	841.870	666.089	518.912	465.619	407.743
Bruttoresultat	263.554	204.939	174.327	153.485	151.163
EBIT (Driftsresultat)	36.413	21.890	15.412	12.714	7.248
EBITDA	52.459	37.024	33.629	26.877	23.556
Resultat af finansielle poster	(1.144)	(780)	(574)	172	(114)
Resultat før skat	38.426	22.718	21.003	12.886	7.134
Årets resultat	30.307	17.291	16.854	10.343	4.558
Balancesum	359.069	310.307	248.552	202.054	177.018
Investeringer i materielle aktiver	36.949	26.636	30.706	14.516	14.452
Egenkapital	103.034	78.827	65.061	39.547	34.993
Egenkapital ekskl. minoriteter	97.626	76.862	63.786	39.547	34.993
Gennemsnitligt antal medarbejdere (stk.)	361	315	288	258	256
<b>Nøgletal</b>					
Egenkapitalforrentning (%)	33,33	24,04	32,22	27,75	13,39
Soliditetsgrad (%)	28,70	25,40	26,18	19,57	19,77
Afkastningsgrad	10,14	7,05	6,20	6,29	4,09

Hoved- og nøgletal er defineret og beregnet i overensstemmelse med Finansforeningens gældende version af "Anbefalinger & Nøgletal".

## Nøgletal

Egenkapitalens  
forrentning (%)

## Beregningsformel

$\frac{\text{Årets resultat} \times 100}{\text{Gns. egenkapital}}$

## Nøgletal udtrykker

Virksomhedens forrentning af den kapital, som  
ejerne har investeret i virksomheden

Soliditetsgrad (%)

$\frac{\text{Egenkapital} \times 100}{\text{Samlede aktiver}}$

Virksomhedens finansielle styrke

Afkastningsgrad

$\frac{\text{Driftsresultat} \times 100}{\text{Samlede aktiver}}$

Virksomhedens forrentning af den investerede  
kapital i aktiver





*Vi udnytter selv  
byggematerialer fra  
vores nedrivnings-  
projekter*



# DE PRIMÆRE SELSKABER





# G. TSCHERNING A/S

## HEDEHUSENE

Ordrebeholdning

**500 MIO**

Årets resultat før skat

**T.DKK 22.308**

275 medarbejdere (gn.snit)

Adm. Direktør:

Søren Tscherning



I 1975 grundlagde Georg Tscherning **entreprenørfirmaet** G. Tscherning. Georg var dengang selv fører på sin første gravemaskine, men han havde allerede en stor forkærlighed for at passe på miljøet og den grønne tanke var altid en medspiller i forretningen. G. Tscherning A/S er i dag **koncernens hovedselskab** og i praksis det, der tegner Tscherning Gruppens profil og aktiviteter. G. Tscherning ledes i dag af sønnen Søren Tscherning, som i 2022 fejrede sit 25-års jubilæum i virksomheden.

Gennem blandt andet organisk vækst og opkøb af en stribe andre virksomheder er selskabet vokset til omkring 275 ansatte, og er i dag en af Danmarks største kapaciteter inden for **nedrivning og anlægsarbejde**.

G. Tscherning arbejder målrettet mod at være blandt de førende aktører i branchen og samtidig forblive et bæredygtigt og ansvarligt selskab. Det seneste årsregnskab er et resultat af G. Tschernings fortsatte **engagement** i at drive virksomheden på en måde, der er i overensstemmelse med Tscherning Gruppens grønne værdier.

G. Tscherning's nettoomsætning er for regnskabsåret er steget med 21,8% i forhold til sidste regnskabsår, hvilket svarer til en vækst på godt 106 millioner kroner. Samtidig er årets resultat før skat steget med over 1,7 millioner kroner fra 20,6 til 22,3 millioner.

# G. TSCHERNING A/S

## HOVED- OG NØGLETAL

	2022/23 t.kr.	2021/22 t.kr.	2020/21 t.kr.	2019/20 t.kr.	2018/19 t.kr.
<b>Hovedtal</b>					
Nettoomsætning	596.631	490.023	434.133	415.078	377.093
Bruttoresultat	187.902	158.184	139.306	130.087	130.384
EBIT (Driftsresultat)	21.115	20.993	14.423	11.010	7.569
EBITDA	34.237	33.155	25.148	20.456	19.542
Resultat af finansielle poster	(281)	(126)	(231)	(107)	(194)
Resultat før skat	22.308	20.614	14.246	10.810	7.047
Årets resultat	17.243	16.066	11.361	8.443	4.325
Balancesum	302.244	236.087	180.890	146.528	135.295
Investeringer i materielle aktiver	24.590	21.622	14.698	12.742	8.927
Egenkapital	61.811	48.568	36.501	28.041	19.598
Gennemsnitligt antal medarbejdere (stk.)	275	240	223	222	222
<b>Nøgletal</b>					
Afkastningsgrad (%)	6,99	8,90	8,00	7,00	5,20
Egenkapitalforrentning (%)	31,24	37,77	35,20	35,45	24,50
Soliditetsgrad (%)	20,45	20,57	20,18	19,14	14,49

Hoved- og nøgletal er defineret og beregnet i overensstemmelse med Finansforeningens gældende version af "Anbefalinger & Nøgletal".

Nøgletal	Beregningsformel	Nøgletal udtryk
Egenkapitalens forrentning (%)	$\frac{\text{Årets resultat} \times 100}{\text{Gns. egenkapital}}$	Virksomhedens forrentning af den kapital, som ejerne har investeret i virksomheden
Soliditetsgrad (%)	$\frac{\text{Egenkapital} \times 100}{\text{Samlede aktiver}}$	Virksomhedens finansielle styrke
Afkastningsgrad	$\frac{\text{Driftsresultat} \times 100}{\text{Samlede aktiver}}$	Virksomhedens forrentning af den investerede kapital i aktiver



Ordrebeholdning  
**90 MIO**

Årets resultat før skat  
**T.DKK 12.722**

30 medarbejdere (gn.snit)  
Adm. Direktør:  
Per Vedel Brøndsted

# GRAVMAND A/S

Gravmand blev stiftet i 1976 og har siden opbygget en solid og anerkendt entreprenørvirksomhed, som udfører alle former for **jordarbejde, kloakarbejde, vejarbejde, brolæggerarbejde og anlægsarbejde**. Selskabet blev opkøbt af Tscherning koncernen i 2021 for at styrke koncernens kompetencerne inden for anlægsarbejde samt tilføre både kompetente medarbejdere og et udvidet kundesegment.

Virksomhedens mål er, at vækste selskabet over de kommende år, så der kan udvides med flere medarbejdere. Gravmands styrke er dygtige, kompetente og tilfredse medarbejdere, der i fællesskab skaber **kvalitet og resultater** baseret på en stærk kultur, et veldefineret værdigrundlag og faglige kompetencer.



# EN SUCCESHISTORIE OM VÆKST



På trods af en generel afmatning i branchen har entreprenørfirmaet Gravmand A/S formået at gennemføre en omfattende **turn-around proces** på blot to år, hvilket har oversteget alle forventninger. Adm. direktør Per Vedel Brøndsted har spillet en afgørende rolle i denne succes.

Umiddelbart efter, at Gravmand blev en del af Tscherning Gruppen i 2021, blev Per Vedel Brøndsted ansat som virksomhedens nye adm. direktør og medejer. Per bringer en omfattende erfaring fra forsynings- og anlægsbranchen med sig, herunder som tidligere projektdirektør hos NCC samt som tidligere regionsdirektør og medejer hos Munck Forsyning.

Gravmand har nu på bare to år præsteret en bemærkelsesværdig vækst i omsætningen på omkring 165%.

For Gravmand har det været afgørende at **fokusere på nye muligheder** og kundesegmenter, herunder pharmaindustrien og forsyningsbranchen. Gravmand har opnået stor succes inden for disse nye segmenter, hvilket bl.a. blev anerkendt ved tildelingen af en Award of Excellence som **Best Contractor** af en international bygherre i Hillerød fra pharmaindustrien.



# TOTAL DIAMANTEN A/S

## HEDEHUSENE



Total Diamanten blev tilkøbt af Tscherning Gruppen i 2010 og står i dag for mange af Tschernings opgaver inden for **diamantskæring og boring**. Derudover leverer selskabet en bred række ydelser til kunder over hele Sjælland.

Den 1. oktober 2022 tiltrådte virksomhedens nye direktør, Christian Larsen, som afløste Jørn Arrild. Christian Larsen har tidligere arbejdet som projektchef hos bl.a. Barslund og P. Olesen samt som driftschef i Jord & Miljø hos Norreco.

Total Diamantens mål er at øge omsætningen i de kommende år, og virksomheden er i gang med at **opgradere** deres værktøjspakke for at kunne imødekomme de nye krav og tendenser på markedet, så de fortsat kan indgå i spændende projekter i København og på hele Sjælland.

Virksomheden har en stor stab af asfaltskæremaskiner, hvilket gør dem til en **central aktør** i en betydelig andel af fjernvarmeprojekter i Storkøbenhavn. De har også samarbejdet med Aarslev om bore- og skærearbejde i forbindelse med udvidelsen af Københavns Lufthavn.

Total Diamanten A/S har netop afsluttet et omfattende **bore- og skæreprøje** på den gamle postterminal i Carsten Niebuhrsgade, hvor Danske Banks nye hovedkontor skal placeres.

Årets regnskab for Total Diamanten A/S viser et overskud før skat på godt 1,2 million kroner.

# TSCHERNING BETON A/S

## HEDEHUSENE



Tscherning Beton A/S blev stiftet i juni 2019 som en selvstændig konstruktion, delvist ejet af Tscherning og delvist af direktør Claus Gade. Tscherning Beton står for udførelse af **beton- og råhusarbejder** inden for bygge- og anlægsområdet på mellemstore projekter med stor grad af egenproduktion. I samarbejde med G. Tscherning tilbydes kunderne også **jord og anlægsarbejdes**, som tilsammen giver bygherre en række synergier.

Tscherning Beton har siden maj arbejdet fast med fundament- og elevatorgrupper på et omfattende byggeprojekt i Hillerød. Virksomheden har her, i samarbejde med flere søsterselskaber i Tscherning Gruppen, indgået en betydelig kontrakt med en international bygherre fra pharmaindustrien.

Tscherning Beton har i regnskabsåret også udført **omfattende betonarbejder** for Classic Car House i Lyngby, herunder råhuse, fundamenter, montage, jord- og kloakarbejde samt in-situ vægge. I Gribskov har Tscherning Beton været ansvarlig for anlæg og afslutning af beton- og belægningsarbejdet til et nyt sundhedshus.

Tscherning Beton har i det forløbne år været udfordret af stigende materialepriser og generelle udfordringer i byggebranchen og præsenterer et resultat før skat på knap DKK 253.500. Virksomheden forventer at vækste i det kommende år inden for deres kernekompetencer råhuse og betonarbejde.





# KS MILJØ A/S

## HEDEHUSENE

KS Miljø ejer  
50% af Karl Popp  
(30 medarb.)  
24% af Damifo  
(40 medarb.)

Adm. Direktør:  
Klaus Bodilsen



**KS Miljø** håndterer en række selskaber inden for affaldshåndtering og miljøsanering. Disse ejerskaber tjener flere formål for Tscherning Gruppen: Primært er de en del af den samlede værdikæde for hovedvirksomheden. Vi ser desuden disse selskaber som en god investering i et marked, hvor bæredygtighed fylder mere og mere på den offentlige agenda, og hvor vi med vores indsigt har mulighed for at være en væsentlig aktør.

**Damifo (Dansk Miljøforbedring)** er en genindvindingsvirksomhed med base i Roskilde, som står for modtagelse af affaldsmaterialer fra byggebranchen. De har i de forløbne år fået etableret og optimeret deres plads og oparbejdet en god kundekreds. Selskabet har styrket ledelsen og fundet deres spidskompetencer, mens de stadig udvikler nye muligheder inden for genanvendelse af ressourcer. Virksomhedens afdeling i **Vojens** står for indsamling og forarbejdning af husholdningsaffald i dele af Jylland. Fokus de seneste år har været på optimering af organisationen. Der arbejdes også her med innovation inden for ressourceudnyttelse.

**Karl Popp** er en miljøsaneringsvirksomhed med speciale i asbest. Selskabet mistede forrige år en større kontrakt, men er i det seneste regnskabsår tilbage på samme niveau som før. Karl Popp beskæftiger pt. 25 medarbejdere og ligger i Greve. Selskabets primære kunder er større VVS-firmaer, som skal have udført asbestsanering i forbindelse med varmerenovering.



*Ansvarlig  
cirkulær økonomi  
er en del af  
vores DNA*





# ANSVARLIGHED





# GRØNNERE VALG FOR VORES FÆLLES FREMTID

Med stadig mere alvorlige klimaudfordringer, er det vigtigt, at Tscherning Gruppen viser samfundsansvar og forbliver en del af løsningen. Det har vi også tænkt os at være, så bæredygtige tilbud til vores kunder skal også i fremtiden være udgangspunktet for vores forretning.

Hos Tscherning Gruppen ønsker vi at være en **aktiv medspiller**, når det drejer sig om at mindske vores og branchens klimapåvirkning, og samtidig støtte lokalt og på det menneskelige plan. Vi har gjort det til vores prioritet at have medarbejderen i fokus og arbejde med udviklingen af bæredygtig adfærd og cirkulær økonomi som forretningsområde. Vi ønsker at prioritere de indsatsområder, der bidrager til, at vi fortsat fastholder vores mål om at levere **branchens bedste kvalitet** samt sikre de bedste arbejdsmiljøforhold og de mindste miljøpåvirkninger.

En af vores primære fokusområder er at reducere vores klimapåvirkning. Vi arbejder derfor løbende med initiativer, der sigter mod at reducere vores energiforbrug, optimere vores transport og reducere ressourceforbruget fra materialerne vi anvender. Det udmønter sig både i, at vi aktivt afsøger markedet for mere klimavenlige alternativer og samtidig forsøger at øge anvendelsen af genbrugte materialer. Vi er bl.a. i gang med en om- og udbygning af Gruppens hovedkontor i Hedehusene, hvor vi skal indrette nye kontor- og mødefaciliteter. Og hele ideen er, at ombygningen skal ske så bæredygtigt som overhovedet muligt, og med så stor en andel af **genbrugsmaterialer**, som det kan lade sig gøre. Vi kan derved lave et praktisk studie i, hvor langt det er muligt at komme som bygherre, når der er fokus på genanvendelse og direkte genbrug.

Vi ønsker også at støtte vores medarbejdere og fremme en bæredygtig kultur overalt i Gruppen. Vi har fokus på at uddanne og træne vores medarbejdere i **bæredygtig adfærd**, og vi tilskynder dem til at bidrage til vores målsætninger om at minimere vores miljøpåvirkning.

For at understøtte medarbejdernes indsats og generelt styrke udviklingen af vores bæredygtige tilbud til kunderne, har vi i juni 2023 gjort grøn forretningsudvikling til et selvstændigt stabsområde, og i den forbindelse har vi ansat en chef til området. Forhåbningen er, at vi i endnu højere grad kan skabe tilbud og en efterspørgsel, der øger omsætningen af vores bæredygtige ydelser inden for nedrivning og anlæg.

Læs meget mere om vores **mål og bæredygtighedspolitikker** på de kommende sider.

# VORES BIDRAG TIL FN'S VERDENSMÅL



Med udgangspunkt i vores kerneaktiviteter, tilgængelige ressourcer og vores operationelle fokus på grøn omstilling og bæredygtig vækst, har vi målrettet bidraget til opnåelse af tre verdensmål.

## VERDENSMÅL 8: ANSTÆNDIGE JOBS OG ØKONOMISK VÆKST

Verdensmål nr. 8 søger at opnå fuld og produktiv beskæftigelse og anstændige jobs for alle kvinder og mænd i 2030.

I det forgange år har Tscherning Gruppen blandt andet bidraget til verdensmål nr. 8 på følgende vis:


- Gruppen har gennem målrettet rekruttering og implementering af politikker og praksis, bidraget til diversitets- og inklusionsfremmende beskæftigelse af nye medarbejdere.
- Gruppen har optimeret virksomhedens barselsordningen, så denne nu tilbyder alle, uanset køn og familiekonstellation, væsentligt forbedrede vilkår og muligheder for barselsorlov.
- Gruppen ansætter folk på 'kanten' af samfundet og engagerer sig aktivt i uddannelse i Horserød Fængsel.
- Vi giver alle mulighed for job og karriereudvikling, uanset baggrund.



## VERDENSMÅL 12: ANSVARLIGT FORBRUG OG PRODUKTION

Verdensmål nr. 12 søger, at vi hurtigst muligt reducerer vores fodaftryk på naturen ved at ændre den måde, vi producerer og forbruger vores varer og ressourcer på – for derved at opnå økonomisk vækst og bæredygtig udvikling. Nogle af de ting, der tilstræbes, er, at industri, virksomheder og forbrugere reducerer og genbruger deres affald, samt sikrer miljørigtig bortskaffelse af giftigt affald og forurenende stoffer.





I det forgange år har Tscherning Gruppen blandt andet bidraget til verdensmål nr. 12 på følgende vis:

- Gruppen har på en lang række større projekter aktivt afsat materialer fra nedrivningssager til direkte genbrug.
- Gruppen har afsat væsentlige ressourcer til undervisning, lobby- og fortalervirksomhed for at fremme en proaktiv dagsorden for cirkulær økonomi, genbrug og bæredygtighed i byggebranchen.
- Gruppen har indført forbedret arbejdsgange og skiltning, så kildesortering af affald i forbindelse med nedrivning og miljøsanering sker med henblik på størst mulig genanvendelse og korrekt bortskaffelseshåndtering. Til fremme af dette har Tscherning udviklet et nyt undervisningskompendie for korrekt og optimeret affaldssortering, som alle medarbejdere i nedrivningsproduktionen skal gennemgå undervisning/træning efter.

### **VERDENSMÅL 13: KLIMAINDSATS**

Verdensmål nr. 13 søger at nedsætte og forebygge udledningen af drivhusgasser – for at begrænse stigningen af den globale gennemsnitstemperatur; samt styrke modstandsdygtighed og klimatilpasning i sårbare regioner.

I det forgange år har Tscherning Gruppen blandt andet bidraget til verdensmål nr. 13 på følgende vis:

- Gruppen har investeret betydelige ressourcer i indkøb og udskiftning af materiel og køretøjer, så en stadig større del af dette er drevet af el fremfor fossile brændstoffer.
- Gruppen har igangsat projektering af en større ombygning af virksomhedens hovedsæde, således at ombygningen sker med brug af genbrugte materialer.
- Gruppen har aktivt bidraget til arbejdsgrupper og udviklingsarrangementer i Foreningen for Byggeriets Samfundsansvar, der har haft til formål at fremme klimahensyn og bæredygtighed i byggeriets processer, produktion og arbejdsgange.
- Gruppen har forsat medlemskabet af UN Global Compact netværket, samt overholdt de forpligtelser til fremme af klimatilpasning og bæredygtighed, der er en del af dette medlemskab.



# KLIMAINDSATS FOKUS PÅ CO2



8

ANSTÆNDIGE J...  
OG ØKONOMISK  
VÆKST



GENERAL FREMME YEDVARENDE,  
HOLDBAR OG BÆREDYGTIG  
ØKONOMISK VÆKST, FULD OG  
KVALITATIV BESKÆFTIGELSE  
SAMT ANSTÆNDIGT ARBEJDE  
FOR ALLE

13

KLIMA-  
INDSATS



12

ANS...  
FOR...  
OG



# AKTIVE BIDRAG TIL NEDBRINGELSE AF CO2

Bæredygtighed skal være en god forretning. Derfor investerer vi løbende i at finde nye teknologier, arbejdsmetoder og løsninger, der er mere CO2-effektive end de eksisterende. Det er et kontinuerligt arbejde, og det er både internt i Gruppen og eksternt, rettet mod kunder og samarbejdspartnere. Men fælles er, at vores arbejde og produktion skal være så CO2-effektivt som muligt og på sigt bidrage positivt til vores og vores kunders projekter. Bæredygtighed bliver tænkt ind i alle led af produktionen- og vi bifalder og anerkender initiativer i denne retning fra hele organisationen.

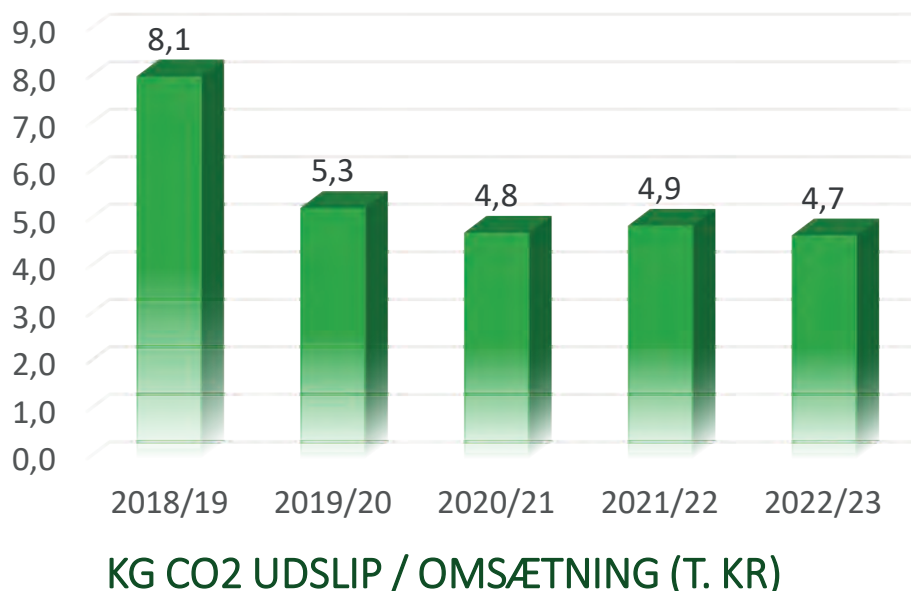
## VI BRUGER VORES CO2 MERE EFFEKTIVT

Der er opstillet et CO2-regnskab for G. Tscherning, gruppens absolut største selskab, siden regnskabsåret 2017/2018. Her er der set på energien gennem elektricitet-, varme- og vandforbrug på kontorerne vores to kontorer i Hedehusene på hhv. Guldalderen og Lillemosevej. Der er ligeledes set på brændstofforbrug for personbiler, interne lastbiler og maskiner. For Tscherning Gruppen er der ikke tidligere opstillet et samlet CO2-regnskab, men for 2022/23 er tallet på **4,6 kg. CO2 pr. 1000 kr. omsætning**, hvilket ligger meget tæt på G. Tschernings CO2 regnskab.

Der er ingen tvivl om, at der i fremtiden vil komme flere krav til data for energiforbrug på byggepladser samt miljøvaredeklarationer på materialer. Tscherning tilbyder allerede nu at opstille CO2-regnskaber for egne arbejder på konkrete projekter, hvis det er et ønske fra vores kunder.

Som det fremgår af søjlediagrammet, har vores CO2-udledning pr. omsat krone været stabil de seneste tre år. Dette skyldes, at en større og større andel af vores omsætning kommer fra anlægsarbejde, hvilket udleder mere CO2 end nedrivning.

## CO2 REGNSKAB FOR G. TSCHERNING A/S







### PÅ VEJ TIL EN CO2-EFFEKTIV BILPARK

Tscherning Gruppen har igangsat en proces, hvor firmaets bil- og maskinpark løbende vil blive skiftet ud med eldrevne alternativer, hvor det kan lade sig gøre.

Hvad angår maskiner sker der også en løbende udskiftning mod eldrevne alternativer, og vi har allerede en række lettere eldrevne maskiner. Denne andel vil stige i takt med løbende udskiftning og forbedringer i teknologi og ladeinfrastruktur. Det er vores mål, at alle maskiner under 2,5 tons skal køre på el.

### VI HAR OMLAGT DET FORBRUG, SOM VI ENDNU IKKE HAR KUNNET REDUCERE

Elektriciteten til Gruppens matrikler på Guldalderen og Lillemosevej blev i 2019 omlagt til CO2-neutral vindenergi. Det sparede sammenlagt kontorerne for 35% af den udledte CO2 (41% på Guldalderen og 27% på Lillemosevej, med udgangspunkt i vand, varme og el). Varmeforbruget er ligeledes blevet omlagt til et CO2-neutralt pillefyr på Lillemosevej, og til CO2-neutral biogas på Guldalderen. Dette sparer kontorerne for hhv. 72 % og 58 % af CO2-udledningen. Vi har ligeledes installeret solcelleanlæg på både Guldalderen og Lillemosen.

Der er ligeledes integreret en regnvandsopsamlingstank på materiellageret til brug i forbindelse med procesvand til diamantskæring samt afvaskning af maskiner. Besparelsen på vand afhænger af den årlige nedbør.



### MOBILE SOLCELLEANLÆG

Tscherning Gruppen har som en af de første i Skandinavien udviklet mobile solcelleanlæg. Disse kan opstilles på udvalgte byggepladser og være med til at forsyne de eldrevne biler og maskiner med 100% grøn solenergi i dagtimerne på pladsen. De første flytbare solcelleanlæg forventes at komme i drift til maj 2023.

### ANDRE TILTAG

Tscherning Gruppen søger løbende at deltage i projekter, hvor der plantes træer og buske for at modvirke den CO2-udledning, som forårsages af vores produktion. Der er således beplantet areal på 10.000 m<sup>2</sup> omkring vores materielplads på Lillemosevej, hvilket svarer til en CO2e på 47.400 kg CO2e. Området er med til at fremme biodiversiteten og står idag som fri, uberørt natur. Samtidig har vi bl.a. valgt en IT-leverandør, som alene med Tschernings hjælp har plantet 1841 træer i danske folkeskove.

Som en lille, hyggelig fodnote står der to bistader på vores materialplads. Disse passes flittigt, og biprodukterne høstes, kommes på glas og gives til bl.a. medarbejderne og gæster.



# RESSOURCEHÅNDBTERING OG GENBRUG

## RESSOURCEHÅNDBTERING

Hos Tscherning Gruppen forsøger vi generelt at begrænse vores træk på jomfruelige materialer bl.a. ved at optimere jordbalancer, anvende kalkstabilisering samt ved at genbruge jord på stedet fremfor at køre det bort. I takt med at vi genanvender mest mulig jord og materiale fra projekterne på selve pladsen, skal der flyttes mindst muligt materiale til andre lokationer. Dermed minimerer vi samtidig antallet af kørte kilometer og u hensigtsmæssige lange kørsler undgås.

I forhold til byggeaffald ligger den procentvise fordeling af sorterede og bortskaffede materialer fra nedrivnings- og renoveringsprojekter, opdelt efter kategorierne genanvendelse, forbrænding, deponi, farligt affald og direkte genbrug – forholdsvist stabilt, med den klart største andel, der sendes til genanvendelse (88%). Dette kan lade sig gøre, fordi vi altid foretager en grundig miljøsanering og selektiv nedrivning. Indkøb af materiel og forbrugsvarer bliver derfor også forsøgt indkøbt så bæredygtigt som muligt, så vidt det er økonomisk forsvarligt.

## CIRKULÆR ØKONOMI SOM FORRETNINGSOMRÅDE

Indenfor genbrug arbejder vi aktivt for, at genbrugsprocenten skal stige. For at skabe den ændring ønsker vi i 2023/2024 at opskalere vores forretning inden for salg af genbrugsmaterialer. Det er vores opfattelse, at der er stigende efterspørgsel i markedet efter genbrugte materialer blandt professionelle bygherrer og rådgivere. Både i forhold til at certificere byggerier, og som følge af de kommende ændringer til bygningsreglementet, der tilgodeser genbrugte materialer.

Sammen med vores partnere, bl.a. Greendozer og Circle Bank kommer vi til at arbejde med de mest attraktive kategorier, og med hvordan vi etablerer et tilstrækkeligt udbud og tidshorisont for anvendelse, således bygherrer kan vælge og rådgiverne projektere med vores genbrugte produkter. Generelt vil vi have meget fokus på at gøre det så nemt som muligt at anvende genbrugte materialer. Derudover kommer vi til at arbejde med vores salgskanaler, samt hvilke materialer vi sælger til hvilke kunder.

Som en del af arbejdet med at skabe det rigtige udbud har vi valgt at prioritere to MUDP\*-projekter. Ét som handler om at effektivisere og automatisere udsækning af murelementer med cementmørtel samt udvikle og optimere genanvendelsen af disse murelementer i byggeriet, samt ét der handler om genbrug af betonelementer, herunder udvælgelse, testmetoder, demontering og genmontering i nyt projekt.

\*MUDP: Miljøteknologisk udviklings- og demonstrationsprogram



# BÆREDYGTIG OMBYGNING



# CIRKULÆR ØKONOMI PÅ HOVEDKONTORET

På Gruppens hovedkontor i Hedehusene er Tscherning netop nu i gang med et meget ambitiøst og konkret projekt, hvor vi kan gå "all-in" på den **cirkulære økonomi**. Vores gamle lager skal bygges om til moderne møde- og kontorlokaler, og projektets primære fokus er at genanvende og udnytte flest mulige byggematerialer fra vores egne nedrivningsprojekter rundt omkring.

I ombygningen bruges der blandt andet genanvendte loftspaneler og tegl, gamle stålprofiler til etageadskillelse, genbrugstræ, som bygges til mødelokaler, græsisolering, genanvendte in situ betonvægge, som udskæres til vægelementer samt gamle huldæk, der genbruges til de indskudte dæk. Vi installerer også solpaneler på taget for at producere vores egen energi, samt indfører en række vandbesparende foranstaltninger, herunder nedgravning af en vandopsamlingstank, hvorfra vandet skal bruges til toiletvand.

Mens ombygningen er i gang involverer vi løbende vores medarbejdere i projektet. Vi har bl.a. inviteret dem til at besøge byggepladsen og demonstreret, hvordan vi **genanvender materialer**.

Hele ombygningsprojektet lærer os en masse om, hvordan vi kan implementere mere **bæredygtige praksisser** i hele vores forretningsdrift, og samtidig bedre kan **rådgive** vores kunder og samarbejdspartnere om genbrug og genanvendelse i byggeriet. Vi er fast besluttet på at fortsætte med at eksperimentere og innovere inden for bæredygtighed, og vi er glade for at kunne inspirere andre virksomheder til at gøre det samme. Samtidig er vi naturligvis stolte af, at vi med dette projekt vil reducere vores miljøpåvirkning og skabe en arbejdsplads, som er inspirerende og sund for vores medarbejdere og for vores miljø. Og det også er et bevis på, at det rent faktisk kan lade sig gøre, at bygge med fokus på den cirkulære økonomi - hvis man vil.





# PÅTEGNINGER



# LEDELSES- PÅTEGNING

Bestyrelsen og direktionen har dags dato behandlet og godkendt årsrapporten for **regnskabsåret 01.05.2022 - 30.04.2023** for Tscherning Holding A/S

Årsrapporten aflægges i overensstemmelse med årsregnskabsloven.

Det er vores opfattelse, at årsregnskabet giver et retvisende billede af virksomhedens aktiver, passiver og finansielle stilling pr. 30.04.2023 samt af resultatet af virksomhedens aktiviteter og pengestrømme for regnskabsåret 01.05.2022- 30.04.2023.

Ledelsesberetningen indeholder efter vores opfattelse en retvisende redegørelse for de forhold, beretningen omhandler.

Årsrapporten indstilles til generalforsamlingens godkendelse.

**Hedehusene den 29. juni 2023**

## DIREKTION:



Søren Tscherning


## BESTYRELSE:



Birgitte Arnfred  
(formand)



Klaus Bodilsen



Jørgen Kjeld Ljungquist Jensen



Søren Tscherning



# REVISIONS- PÅTEGNING



# DEN UAFHÆNGIGE REVISORS REVISIONSPÅTEGNING

Til kapitalejerne i Tscherning Holding A/S

## KONKLUSION

Vi har revideret koncernregnskabet og årsregnskabet for Tscherning Holding A/S for regnskabsåret 01.05.2022-30.04.2023, der omfatter resultatopgørelse, balance, egenkapitalopgørelse og noter, herunder anvendt regnskabspraksis for såvel koncernen som selskabet samt pengestrømsopgørelse for koncernen. Koncernregnskabet og årsregnskabet udarbejdes efter årsregnskabsloven.

Det er vores opfattelse, at koncernregnskabet og årsregnskabet giver et retvisende billede af koncernens og selskabets aktiver, passiver og finansielle stilling pr. 30.04.2023 samt af resultatet af koncernens og selskabets aktiviteter og koncernens pengestrømme for regnskabsåret 01.05.2022- 30.04.2023 i overensstemmelse med årsregnskabsloven.

## GRUNDLAG FOR KONKLUSION

Vi har udført vores revision i overensstemmelse med internationale standarder om revision og de yderligere krav, der er gældende i Danmark. Vores ansvar ifølge disse standarder og krav er nærmere beskrevet i revisionspåtegningens afsnit ”Revisors ansvar for revisionen af koncernregnskabet og årsregnskabet”. Vi er uafhængige af koncernen og selskabet i overensstemmelse med International Ethics Standards Board for Accountants’ internationale retningslinjer for revisorers etiske adfærd (IESBA Code) og de yderligere etiske krav, der er gældende i Danmark, ligesom vi har opfyldt vores øvrige etiske forpligtelser i henhold til disse krav og IESBA Code. Det er vores opfattelse, at det opnåede revisionsbevis er tilstrækkeligt og egnet som grundlag for vores konklusion.

## LEDELSENS ANSVAR FOR KONCERNREGNSKABET OG ÅRSREGNSKABET

Ledelsen har ansvaret for udarbejdelsen af et koncernregnskab og et årsregnskab, der giver et retvisende billede i overensstemmelse med årsregnskabsloven. Ledelsen har endvidere ansvaret for den interne kontrol, som ledelsen anser for nødvendig for at udarbejde et koncernregnskab og et årsregnskab uden væsentlig fejlinformation, uanset om denne skyldes besvigelser eller fejl.



Ved udarbejdelsen af koncernregnskabet og årsregnskabet er ledelsen ansvarlig for at vurdere koncernens og selskabets evne til at fortsætte driften, at oplyse om forhold vedrørende fortsat drift, hvor dette er relevant, samt at udarbejde koncernregnskabet og årsregnskabet på grundlag af regnskabsprincippet om fortsat drift, medmindre ledelsen enten har til hensigt at likvidere selskabet, indstille driften eller ikke har andet realistisk alternativ end at gøre dette.

### **REVISORS ANSVAR FOR REVISIONEN AF KONCERNREGNSKABET OG ÅRSREGNSKABET**

Vores mål er at opnå høj grad af sikkerhed for, om koncernregnskabet og årsregnskabet som helhed er uden væsentlig fejlinformation, uanset om denne skyldes besvigelser eller fejl, og at afgive en revisionspåtegning med en konklusion. Høj grad af sikkerhed er et højt niveau af sikkerhed, men er ikke en garanti for, at en revision, der udføres i overensstemmelse med internationale standarder om revision og de yderligere krav, der er gældende i Danmark, altid vil afdække væsentlig fejlinformation, når sådan findes. Fejlinformation kan opstå som følge af besvigelser eller fejl og kan betragtes som Væsentlige, hvis det med rimelighed kan forventes, at de enkeltvis eller samlet har indflydelse på de økonomiske beslutninger, som brugerne træffer på grundlag af koncernregnskabet og årsregnskabet.

Som led i en revision, der udføres i overensstemmelse med Internationale standarder om revision og de yderligere krav, der er gældende i Danmark, foretager vi faglige vurderinger og opretholder professionel skepsis under revisionen. Herudover:

- Identificerer og vurderer vi risikoen for væsentlig fejlinformation i koncernregnskabet og årsregnskabet, uanset om denne skyldes besvigelser eller fejl, udformer og udfører revisionshandlinger som reaktion på disse risici samt opnår revisionsbevis, der er tilstrækkeligt og egnet til at danne grundlag for vores konklusion. Risikoen for ikke at opdage væsentlig fejlinformation forårsaget af besvigelser er højere end ved væsentlig fejlinformation forårsaget af fejl, idet besvigelser kan omfatte sammensværgelser, dokumentfalsk, bevidste udeladelser, vildledning eller tilsidesættelse af intern kontrol.
- Opnår vi forståelse af den interne kontrol med relevans for revisionen for at kunne udforme revisionshandlinger, der er passende efter omstændighederne, men ikke for at kunne udtrykke en konklusion om effektiviteten af koncernens og selskabets interne kontrol.
- Tager vi stilling til, om den anvendte regnskabspraksis, som er anvendt af ledelsen, er passende, samt om de regnskabsmæssige skøn og tilknyttede oplysninger, som ledelsen har udarbejdet, er rimelige.
- Konkluderer vi, om ledelsens udarbejdelse af koncernregnskabet og årsregnskabet på grundlag af regnskabsprincippet om fortsat drift er passende, samt om der på grundlag af det opnåede revisionsbevis er væsentlig usikkerhed forbundet med begivenheder eller forhold, der kan skabe betydelig tvivl om koncernens og selskabets evne til at fortsætte driften. Hvis vi konkluderer, at der er en væsentlig usikkerhed, skal vi i vores revisionspåtegning gøre opmærksom på oplysninger herom i koncernregnskabet og årsregnskabet eller, hvis sådanne oplysninger ikke er tilstrækkelige, modificere vores konklusion. Vores konklusioner er baseret på det revisionsbevis, der er opnået frem til datoen for vores revisionspåtegning. Fremtidige begivenheder eller forhold kan dog medføre, at koncernen og selskabet ikke længere kan fortsætte driften.
- Tager vi stilling til den samlede præsentation, struktur og indhold af koncernregnskabet og årsregnskabet, herunder noteoplysningerne, samt om koncernregnskabet og årsregnskabet afspejler de underliggende

transaktioner og begivenheder på en sådan måde, at der gives et retvisende billede heraf.

- Opnår vi tilstrækkeligt og egnet revisionsbevis for de finansielle oplysninger for virksomhederne eller forretningsaktiviteterne i koncernen til brug for at udtrykke en konklusion om koncernregnskabet. Vi er ansvarlige for at lede, føre tilsyn med og udføre koncernrevisionen. Vi er eneansvarlige for vores revisionskonklusion.

Vi kommunikerer med den øverste ledelse om blandt andet det planlagte omfang og den tidsmæssige placering af revisionen samt betydelige revisionsmæssige observationer, herunder eventuelle betydelige mangler i intern kontrol, som vi identificerer under revisionen.

### UDTALELSE OM LEDELSBERETNINGEN

Ledelsen er ansvarlig for ledelsesberetningen.

Vores konklusion om koncernregnskabet og årsregnskabet omfatter ikke ledelsesberetningen, og vi udtrykker ingen form for konklusion med sikkerhed om ledelsesberetningen.

I tilknytning til vores revision af koncernregnskabet og årsregnskabet er det vores ansvar at læse ledelsesberetningen og i den forbindelse overveje, om ledelsesberetningen er væsentligt inkonsistent med koncernregnskabet og årsregnskabet eller vores viden opnået ved revisionen eller på anden måde synes at indeholde væsentlig fejlinformation.

Vores ansvar er herudover at overveje, om ledelsesberetningen indeholder krævede oplysninger i henhold til årsregnskabsloven.

Baseret på det udførte arbejde er det vores opfattelse, at ledelsesberetningen er i overensstemmelse med koncernregnskabet og årsregnskabet og er udarbejdet i overensstemmelse med årsregnskabslovens krav. Vi har ikke fundet væsentlig fejlinformation i ledelsesberetningen.


København, den 29. juni 2023

### DELOITTE

Statsautoriseret Revisionspartnerselskab  
CVR-nr. 33963556



**Henrik Jacob Vilmann Wellejus**  
Statsautoriseret revisor  
MNE-nr. mne24807



**Christian Sanderhage**  
Statsautoriseret revisor  
MNE-nr. mne23347



”

*Bæredygtighed  
bliver tænkt ind  
i alle led af  
produktionen*



# LEDELSESBERETNING

# TSCHERNING GRUPPEN



## HOVEDAKTIVITET

Selskabets hovedaktivitet er at drive entreprenørvirksomhed, herunder handel med entreprenørmaskiner.

## UDVIKLING I AKTIVITETER OG ØKONOMISKE FORHOLD

Årets resultat før skat for Tscherning Gruppen udgør DKK 38.4 mio., hvilket anses for at være yderst tilfredsstillende i relation til sidste års resultat på DKK 22.7 mio. Ydermere har Gruppen formået at omsætte det regnskabsmæssige resultat til positive pengestrømme vedrørende driften, der for året andrager DKK 47.9 mio. Den samlede omsætning for Tscherning Gruppen, udgør i 2022/23 DKK 842 mio.

Altså et meget flot år for Tscherning Gruppen trods en generel stor usikkerhed i flere relevante sektorer, stigende renter, inflation og energipriser, samt et øget pres på markeder af betydning for den danske byggebranche.

Gruppens flotte samlede resultat tilskrives imponerende stor og lønsom vækst i selskabet Gravmand samt i anlægsdelen af selskabet G. Tscherning A/S, hvor begge forretningsenheder har vundet en række store og betydningsfulde sager for både nationale og internationale bygherrer, og hvor der i begge enheder har været et målrettet fokus på øget produktivitet

og lønsomhed.

De øvrige selskaber i Gruppen samt nedrivnings- og Jyllandsdelen af G. Tscherning har desværre ikke præsteret tilfredsstillende eller i henhold til budget; herudover har der også været afskrivninger på enkelte investeringer.

Den overordnede positive økonomiske udvikling har muliggjort fortsættelsen af den grønne omstilling som Gruppen har arbejdet målrettet på igennem mange år, herunder fortsatte store investeringer i materiel og infrastruktur der understøtter en kontinuerlig reduktion af virksomhedens drifts- og produktionsmæssige CO2 udledninger, samt investeringer i både interne og eksterne udviklingsprojekter der skal reducere, affaldsmængder og øge genbrug af ikke fornybare ressourcer. Der er således investeret i følgende tiltag: genbrugsbaseret og ressource- samt energioptimerende ombygning af Gruppens hovedsæde i Hedehusene, investering i onlineplatformen Greendozer til salg af genbrugsmaterialer, etablering af opbevaringshal til genbrugsmaterialer, udvikling af solcelleanlæg på mandskabsvogne og containere til ren energiforsyning, etablering af opsamlings- og brugsanlæg til regnvand på flere af Gruppens matrikler.

Den øgede indtjening har også betydet at Gruppen i regnskabsåret har kunnet investere væsentligt i medarbejderudvikling, dels gennem træning og implementering af et tværgående kulturkompas, og dels gennem en styrkelse af HR stabsenheden, der gennemfører forskelligartede internt og eksternt faciliterede kompetenceudviklingskurser.

Investeringer i Gruppens medarbejdere anses for at være en grundlæggende forudsætning for at den ønskede bæredygtige økonomiske vækst kan fortsætte i det kommende regnskabsår, idet medarbejderne skal være med til at udvikle grønne løsninger og bæredygtige produktionsoptimeringer, der sikre Gruppens fortsatte stærke relevans for kunder og samarbejdspartnere. Samtidig er den målrettede fokusering på de menneskelige ressourcer i Gruppens udviklingsstrategi, et udtryk for ønsket om fortsat at tiltrække de dygtigste medarbejdere i branchen.

Regnskabsåret 2022/23 har også været året hvor driftsselskaberne i Gruppen har fortsat optimering og samarbejde på tværs af disse, og hvor udførelse og igangsættelse af en række sager og projekter er sket med involvering af to eller flere af Gruppens selskaber.

Et fortsat fokus på at opnå endnu mere synergi i administration, drift og produktion mellem de forskellige selskaber, vil også i det kommende regnskabsår være en prioritet for Gruppen.

Tscherning Gruppen har i 2022/2023 igangsat anden etape af den vækststrategi der blev iværksat i 2019, nu





under overskriften '*Tscherning 2025: Bæredygtig vækst gennem værdibaseret ledelse og implementering af ny teknologi*'.

### **ORDREBEHOLDNING OG FORVENTNING TIL 2023/24**

Tscherning Gruppen går ind i regnskabsåret med en ordrebeholdning på DKK 630 mio. Dette anses for tilfredsstillende.

Herudover er der efter regnskabsafslutning indgået ordre i G. Tscherning A/S for yderligere DKK 83 mio. For det kommende regnskabsår 2023/24 forventer Tscherning Gruppen en omsætning i størrelsesordenen DKK 900 mio., og et resultat før skat på DKK 30-40 mio.

## **STRATEGI**

### **NY 2025 STRATEGI**

Tscherning Gruppen er i løbet af året påbegyndt implementeringen af den formulerede vækststrategi frem mod 2025, nemlig strategien '*Tscherning 2025 - Bæredygtig vækst gennem værdibaseret ledelse og implementering af ny teknologi*'.

Som den forgange udviklingsstrategi, der blev implementeret i årene 2019-2022, er den nuværende strategi baseret på tre prioriterede udviklingsspør:

- Økonomisk vækst
- Grøn omstilling
- Mennesker

De tre strategiske udviklingsspør bygger videre på de tiltag og den forandring der er sket i den foregående strategiske periode, og for hvert af de tre strategiske udviklingsspør er der formuleret overordnede mål der omsættes i årlige handle- og forretningsplaner.

Det overordnede formål med udviklingsstrategien er at udvide Gruppens markedsandel(e) og dens komparative fordele, samt at dette sker på en måde der tager bedst muligt hensyn til de miljømæssige og menneskelige forhold forbundet med drift og produktion.

## **CSR**

### **ESG**

Tscherning Gruppen arbejder målrettet på at opfylde de lovmæssige krav, der i de kommende år bliver til både implementering og rapportering af ESG, samt til efterlevelse af EU taxonomien. Vores arbejde og rapportering i forhold til nævnte er at finde indledningsvis i årsrapporten på siderne 19-25.

### **TSCHERNINGS BIDRAG TIL FN'S VERDENSMÅL**

Tscherning Gruppen bidrager aktivt til opnåelse af FNs Verdensmål; vores bidrag er beskrevet indledningsvis i årsrapporten på siderne 20-21.

### **ORGANISATIONSLEDELSE**

# LEDELSESBERETNING

## *LEDELSENS SAMMENSÆTNING OG MÅL FOR DET UNDERREPRÆSENTEREDE KØN*

Tscherning Gruppen har en målsætning om at have 33% kvinder i direktion, bestyrelse og efterfølgende ledelseslag.

Dette tal er lavt, hvis man sammenligner med den generelle befolkningssammensætning. I den ideelle verden, ville tallet være 50%. Desværre er dette tal stadig urealistisk at gå efter i en branche, der både traditionelt og aktuelt beskæftiger procentuelt ganske få kvinder. Kun omkring 10% af ansatte i bygge og anlægsbranchen er kvinder, og når vi taler om beslutningstagerniveauet, så er tallet helt nede på mellem 2% og 5%.

I regnskabsåret 2022/23 udgjorde kvinder 26% af Tscherning Gruppens bestyrelser, 14 % af Gruppens øverste ledelse, og 27% af ledelseslaget under direktionsniveau.

Gruppen afsøger aktivt muligheder for kvindelige kandidater ved ledige stillinger og rekruttering til disse, ligesom konkrete mål og handleplaner for fremme diversitet og inklusion indgår i Gruppens prioritetsområder i den nuværende strategiske udviklingsplan.

Udover at Tscherning Gruppen arbejder målrettet for at øge kønsdiversitet i både Gruppens bestyrelser og ledelseslag, så har der i det forgange år også været fokus på diversitet og inklusion udover blot køn, da dette i Gruppen også skal indbefatte mangfoldighed hvad angår alder, erfaring og kompetencer.

## *RISIKOSTYRING OG DUE DILLIGENCE*

Gruppen har gennem effektiv risikostyring og due diligence reduceret strategiske risici, samt negative sociale, miljømæssige og økonomiske påvirkninger som følge af virksomhedens beslutninger og aktiviteter. Dette indebærer bl.a. en whistleblowerordning samt en uafhængig, kompetent og omhyggelig revision.

Gruppen har igennem flere år haft en whistleblowerordning, så både interne og eksterne aktører har mulighed for anonymt at indberette begrundet mistanke om alvorlige eller kritisable forhold eller ulovligheder, hvis sådanne skulle blive observeret. Det gælder blandt andet:

- Strafbare forhold (tyveri, bedrageri, bestikkelse eller dokumentfalsk)
- Alvorlige brud på lovgivning eller vores politikker og interne procedurer

# LEDELSESBERETNING



- Alvorlige brud vedrørende diskrimination, vold, trusler og chikane

## MENNESKERETTIGHEDER

Gruppen har i regnskabsåret 2022/23 ikke konstateret brud på menneskerettighederne i dens driftsselskaber.

Sikring af menneskerettigheder samt mitigering af relaterede risici for brud på disse, sker i Tscherning Gruppen blandt andet ved tydelige politikker, en meget høj grad af data etik, sikrede HR og administrative systemer og processer, samt naturligvis overholdelse af gældende GDPR-regler.

Med ovenstående tiltag sikre Tscherning Gruppen at følgende rettigheder overholdes, både i relation til egne medarbejdere og eksterne personer/grupper:

- Retten til sikkerhed, menings- og ytringsfrihed, religionsfrihed og retten til beskyttelse af privatliv.
- Retten til at blive behandlet lige, uanset køn, etnicitet, alder, (social)baggrund og lignende forhold.
- Retten til grundlæggende arbejdstagerrettigheder, såsom retten til frit at organisere sig samt retten til ikke-diskriminerende og ligestillet ansættelse og beskæftigelse.

## ARBEJDSFORHOLD

### ANSÆTTELSESFORHOLD

Tscherning Gruppen opretholder at ansættelsesformer skal være reguleret gennem aftaler ud fra national lovgivning og overenskomster.



# LEDELSES- BERETNING

Ligesom Tscherning Gruppen yder ansvarlige lønninger, arbejdstider, hviletid, ferie, afskedigelsespraksis og beskyttelse af gravide. Gruppen sikrer sig at (lige)løn og arbejdsvilkår som minimum overholder nationale love og bestemmelser samt de relevante internationale arbejdsstandarder.

## *SUNDHED OG SIKKERHED PÅ ARBEJDET*

Også i regnskabsåret 2022/23 har Tscherning Gruppen arbejdet målrettet for at fremme og opretholde den højeste grad af fysisk, mentalt og socialt velvære hos ansatte, samt forebygge sundhedsproblemer forårsaget af arbejdsvilkårene.

Dette sker blandt andet ved at vi kontinuerligt udvikler, implementerer og vedligeholder sundheds-, sikkerheds- og arbejdsmiljøpolitik, der klart angiver vores standarder og praksis for de gode arbejdsmiljøpræstationer – både for Gruppen og den enkelte medarbejder.

Tscherning Gruppen overholder altid standarden ISO 45001 (tidl. OHAS 18001) og bekendtgørelserne 87 og 923 som G. Tscherning A/S er certificeret efter. Det sikrer, at opgaverne udføres under ordentlige arbejdsforhold, der gavner medarbejderne og forebygger arbejdsskader.

Desuden har Gruppen i regnskabsåret prioriteret en forøgelse af kapacitetsomkostninger forbundet med fremme af sikkerhed og arbejdsmiljø, så både ansatte, kunder og samarbejdspartnere kan være forsikret om Gruppens bestræbelser for altid at opretholde de højeste standarder for et godt arbejdsmiljø.

## *UDVIKLINGSMULIGHEDER PÅ ARBEJDET*

Tscherning Gruppen har også i 2022/23 investeret betydelige ressourcer i at medarbejdere på alle niveauer i virksomheden, gennemførte kurser og efteruddannelse med sigte på kompetence- og personligudvikling. Dette er blandt andet sket ved gennemførelse af nedriveruddannelsen, formandsuddannelsen, ledelsestræning og IT-system kurser.

Denne prioritering af udviklingsmuligheder for de ansatte, fortsætter i kommende regnskabsår.

## **MILJØ**

Tscherning Gruppen arbejder målrettet med tre indsatsområder indenfor miljø, nemlig følgende:

- Forebyggelse af forurening og fremme af renere teknologi
- Bæredygtig brug af ressourcer herunder øget genbrug
- Bekæmpelse af og tilpasning til klimaforandringer

# LEDELSESBERETNING



De konkrete indsatser der er gennemført i regnskabsåret, er beskrevet og uddybet i særskilte afsnit andetsteds i årsrapporten.

## **GOD FORRETNINGSSKIK OG ANTIKORRUPTION**

### **DATAETIK**

Tscherning Gruppen har igennem de senere år arbejdet indgående med at øge digitalisering af drift og produktionsprocesser. Sikkerhed knyttet til data for vores medarbejdere, kunder og leverandører har vores højeste fokus. Indsamlet data vedrører i al væsentlighed vores medarbejdere og kun i begrænset omfang vores eksterne leverandører. Vi har stor fokus på dataetik, IT-sikkerhed og overholdelse af GDPR-lovgivning over for vores medarbejdere ved hjælp af information, interne processer og forretningsgange.

På nuværende tidspunkt har vi ikke vurderet det nødvendigt med en speciel politik for dataetik.

### **ANTI-KORRUPTION**

Tscherning Gruppen forebygger korrupsion og bestikkelse ved bl.a. at identificere risici for dette samt at gennemføre og fastholde politikker og praksis, som modvirker korrupsion og afpresning på alle niveauer af driftsselskabernes virksomhed og organisation, samt ved at etablere og vedligeholde et effektivt system til bekæmpelse af korrupsion.

Tscherning Gruppen arbejder som altid ud fra et nul-toleranceprincip, og vil derfor kontinuerligt og konsekvent optimere og forbedre de interne systemer, der sikrer anti-korrupsion.

Alle medarbejdere er orienteret om Tscherning Gruppens ufravigelige krav om, at gældende regler og lovgivning altid skal respekteres. I forbindelse med alle ansættelser af udleveres beskrivelse af reglerne, ligesom en

# LEDELSESBERETNING

grundig orientering er en integreret del af ansættelseskontrakten og introduktionsforløbet for nye ansatte.

## **FAIR KONKURRENCE**

Tscherning Gruppen praktiserer kun fair konkurrence, og gør bl.a. dette ved at udøve sine aktiviteter i overensstemmelse med konkurrencelovgivningen og tilhørende regler, og ved samarbejde med de relevante myndigheder.

Alle relevante medarbejdere udover dem der er direkte involveret i tilbudsgivning, er gennem kurser i konkurrenceret og interne dokumenter blevet instrueret i, hvordan de må omgå konkurrenter og hvilke oplysninger, det ikke er lovligt at dele med en konkurrent.

## **FREMME AF SAMFUNDSMÆSSIGT ANSVAR I VÆRDIKÆDEN**

Tscherning Gruppen søger at påvirke samarbejdspartnere, underleverandører m.fl. i sin værdikæde, til at følge principper og god praksis omkring samfundsmæssigt ansvar. Dette bl.a. ved at foretage relevante undersøgelser og overvågning (due diligence) af de samarbejdspartnere og leverandører, som Gruppen har relationer til, med henblik på at undgå at forsømme sine forpligtelser over for sit samfundsmæssige ansvar.

Til dette er der for de virksomheder og leverandører vi samarbejder med, udarbejdet og formuleret et adfærdskodeks. Dette kodeks er altid en del af vores samarbejdsaftale således, at der ikke er nogen tvivl om, hvad vi forventer af vores partnere, herunder at lovgivningen altid overholdes.

Som yderligere foranstaltning for opretholdelse af det samfundsmæssige ansvar i hele værdikæden, har Tscherning Gruppen i regnskabsåret 2022/23 fastholdt en tidligere oprettet kontrolfunktion i form af en fuldtidsansat medarbejder dedikeret kun til dette. Denne funktion fastholdes i regnskabsåret 2023/24, hvilket betyder at Tscherning Gruppen fortsat afsætter væsentlige ressourcer til fortsat sikring af det samfundsmæssige ansvar i værdikæden.

## **LOKAL SAMFUNDSINVOLVERING OG -UDVIKLING**

### **JOBSKABELSE OG UDVIKLING AF KOMPETENCER**

Gennem skabelsen af beskæftigelse har Tscherning Gruppen ydet et bidrag til at fremme økonomisk og samfundsmæssig udvikling i lokalsamfundet, dette sker især ved inklusion af udsatte gruppers adgang til beskæftigelse og kompetenceudvikling.



### **INVESTERINGER I LOKALSAMFUNDET**

Tscherning Gruppen har opretholdt og styrket sine relationer til lokalsamfundet, ved bl.a. at tage hensyn til hvordan den lokale samfundsudvikling kan understøttes af virksomhedens samfundsmæssige investeringsprojekter, og ved at indgå i lokale samfundsinitiativer.

Tscherning Gruppen har blandt andet prioriteret indkøb hos lokale leverandører og forhandlere, ligesom en væsentlig del af Tschernings sponsorater ydes til lokalt forankrede foreninger og initiativer. Gruppen har således bidraget med ikke uvæsentlige ressourcer til udvikling af offentligt tilgængelige mountainbikespor i Hedeland Naturpark, et rekreativt friluftsområde ejet af blandt andre Høje Taastrup kommune og hjemsted for over 20 lokale friluftforeninger.

## **FORHOLD VEDRØRENDE INDREGNING OG MÅLING**

Indregning og måling af igangværende arbejder er forbundet med nogen grad af usikkerhed, idet der anvendes skøn. Selskabet er part i igangværende verserende sager. Der er herudover ikke væsentlig usikkerhed ved indregning og måling i årsrapporten.

### **USÆDVANLIGE FORHOLD, DER HAR PÅVIRKET INDREGNING OG MÅLING**

Trægheden i de internationale forsyningskæder som eftervirkning af den globale Covid 19 pandemi, samt de forlængede leverancetider og betydelige prisstigninger forbundet med de knappe leverancer på især byggematerialer samt andre essentielle produktionsinput, har også i dette regnskabsår betydet en kontinuerlig og skærpet overvågning af sags-økonomi og omkostninger.

De stigende priser på både råvarer, materialer, energi og transport, forbundet med et presset udbud senest grundet krigen i Ukraine, samt de stigende renter og en øget inflation har haft stor bevågenhed hos Tscherning Gruppen, og Gruppen har derfor løbende igennem året genforhandlet kontrakter og indgået helt nye leverandøraftaler for at mindske de økonomiske konsekvenser af den generelle økonomiske usikkerhed der opleves både i og udenfor Danmark.

Der har ikke forekommet øvrige usædvanlige forhold, som har påvirket Gruppens aktiver, passiver og finansielle stilling pr. 30. april 2023.

### **ANVENDELSE AF FINANSIELLE INSTRUMENTER**

Gruppen operer i anlægs- og nedrivningsbranchen og der udgør projekterne det væsentligste risikoområde, hvorved styring af projekt risici er det vigtigste fokusområde. Fra at udvælge de projekter der passer selskabets kompetencer, kapacitet, erfaring og værdier bedst muligt til at kontinuerlige, systematiske og struktureret foretage gennemgang af alle igangværende projekter for derved at afdække risikoområder løbende og minimere uforudsete hændelser. Kreditrisici styres generelt ved løbende kreditvurdering og kreditforsikring af kunder og samarbejdspartnere.

### **VIDENRESSOURCER**

Der er i året gennemført talrige rekrutteringer, som indebærer en væsentlig styrkelse af Gruppens videns ressourcer. Ydermere har vi fokus på dette område og sørger for, at vores medarbejdere til stadighed udvikler deres faglige viden. Dette sker både ved interne og eksterne kurser.

### **BEGIVENHEDER EFTER BALANCEDAGEN**

Der er fra balancedagen og frem til i dag ikke indtrådt forhold, som forrykker vurderingen af årsrapporten.

# ÅRET I TAL



# RESULTATOPGØRELSE

## TSCHERNING GRUPPEN

	Note	2022/23 t.kr.	2021/22 t.kr.
Nettoomsætning	1	841.870	666.089
Omkostninger til råvarer og hjælpematerialer		(530.550)	(424.955)
Andre eksterne omkostninger	2	(47.766)	(36.195)
<b>Bruttoresultat</b>		<b>263.554</b>	<b>204.939</b>
Personaleomkostninger	3	(211.095)	(167.915)
Af- og nedskrivninger	4	(16.046)	(15.134)
<b>Driftsresultat</b>		<b>36.413</b>	<b>21.890</b>
Indtægter af kapitalandele i associerede virksomheder		3.157	1.608
Indtægter af andre finansielle aktiver		835	341
Andre finansielle indtægter	5	206	249
Nedskrivning af finansielle aktiver		(1.000)	0
Andre finansielle omkostninger		(1.185)	(1.370)
<b>Resultat før skat</b>		<b>38.426</b>	<b>22.718</b>
Skat af årets resultat	6	(8.119)	(5.427)
<b>Årets resultat</b>	7	<b>30.307</b>	<b>17.291</b>



# BALANCE PR. 30.04.2023

## Aktiver

	Note	2022/23 t.kr.	2021/22 t.kr.
Erhvervede immaterielle aktiver		973	510
<b>Immaterielle aktiver</b>	8	<b>973</b>	<b>510</b>
Grunde og bygninger		34.492	25.120
Produktionsanlæg og maskiner		0	0
Andre anlæg, driftsmateriel og inventar		49.927	42.181
<b>Materielle aktiver</b>	9	<b>84.419</b>	<b>67.301</b>
Kapitalandele i associerede virksomheder		13.611	12.893
Tilgodehavender hos associerede virksomheder		350	550
Andre værdipapirer og kapitalandele		3.053	6.722
Deposita		44	58
Andre tilgodehavender		7.230	0
<b>Finansielle aktiver</b>	10	<b>24.288</b>	<b>20.223</b>
<b>Anlægsaktiver</b>		<b>109.680</b>	<b>88.034</b>
Råvarer og hjælpematerialer		3.326	3.840
<b>Varebeholdninger</b>		<b>3.326</b>	<b>3.840</b>
Tilgodehavender fra salg og tjenesteydelser		174.899	149.440
Igangværende arbejder for fremmed regning	11	27.777	33.456
Tilgodehavender hos tilknyttede virksomheder		624	512
Tilgodehavende udbytte hos associerede virksomheder		1.000	0
Udskudt skat	12	1.156	896
Andre tilgodehavender		3.423	4.486
Tilgodehavende sambeskatningsbidrag		0	2.519
Periodeafgrænsningsposter	13	5.187	4.954
<b>Tilgodehavender</b>		<b>214.066</b>	<b>196.263</b>
<b>Likvide beholdninger</b>		<b>31.997</b>	<b>22.170</b>
<b>Omsætningsaktiver</b>		<b>249.389</b>	<b>222.273</b>
<b>Aktiver</b>		<b>359.069</b>	<b>310.307</b>

# BALANCE PR. 30.04.2023

## Passiver

	Note	2022/23 t.kr.	2021/22 t.kr.
Virksomhedskapital	14	550	550
Reserve for opskrivninger		0	283
Reserve for nettoopskrivning efter indre værdis metode		8.014	5.861
Overført overskud eller underskud		84.062	65.168
Forslag til udbytte for regnskabsåret		5.000	5.000
<b>Egenkapital tilhørende modervirksomhedens kapitalejere</b>		<b>97.626</b>	<b>76.862</b>
<b>Egenkapital tilhørende minoritetsinteresser</b>		<b>5.408</b>	<b>1.965</b>
<b>Egenkapital</b>		<b>103.034</b>	<b>78.827</b>
Udskudt skat	12	18.963	18.451
Andre hensatte forpligtelser	15	9.897	2.726
<b>Hensatte forpligtelser</b>		<b>28.860</b>	<b>21.177</b>
Gæld til realkreditinstitutter		2.033	2.224
Leasingforpligtelser		21.558	19.449
Skyldige sambeskatningsbidrag		7.745	1.890
<b>Langfristede gældsforpligtelser</b>	16	<b>31.336</b>	<b>23.563</b>
Kortfristet del af langfristede forpligtelser	16	11.691	9.499
Igangværende arbejder for fremmed regning	11	61.824	61.465
Leverandører af varer og tjenesteydelser		83.870	86.183
Skyldige sambeskatningsbidrag		0	1.106
Anden gæld		38.454	28.487
<b>Kortfristede gældsforpligtelser</b>		<b>195.839</b>	<b>186.740</b>
<b>Gældsforpligtelser</b>		<b>227.175</b>	<b>210.303</b>
<b>Passiver</b>		<b>359.069</b>	<b>310.307</b>

# BALANCE PR. 30.04.2023

## Passiver

Dagsværdioplysninger	18
Ikke-indregnede leje- og leasingforpligtelser	19
Eventualforpligtelser	20
Pantsætninger og sikkerhedsstillelser	21
Transaktioner med nærtstående parter	22
Koncernforhold	23
Dattervirksomheder	24





# EGENKAPITALOPGØRELSE

	Virksomheds- kapital t.kr.	Reserve for opskrivninger t.kr.	Reserve for nettoopskriv- ning efter indre værdis- metode t.kr.	Overført overskud eller underskud t.kr.	Forslag til udbytte for regnskabsåret t.kr.
Egenkapital primo	550	283	5.861	65.168	5.000
Effekt af virksomhedssalg o.l.	0	0	0	0	0
Udbetalt ordinært udbytte	0	0	0	0	(5.000)
Opløsning af opskrivninger	0	(283)	0	283	0
Udbytte fra associerede virksomheder	0	0	(1.000)	1.000	0
Årets resultat	0	0	3.153	17.611	5.000
<b>Egenkapital ultimo</b>	<b>550</b>	<b>0</b>	<b>8.014</b>	<b>84.062</b>	<b>5.000</b>

	Egenkapital tilhørende modervirksom- hedens kapitalejere t.kr.	Egenkapital til hørende minoritets- interesser t.kr.	I alt t.kr.
Egenkapital primo	76.862	1.965	78.827
Effekt af virksomhedssalg o.l.	0	(100)	(100)
Udbetalt ordinært udbytte	(5.000)	(1.000)	(6.000)
Opløsning af opskrivninger	0	0	0
Udbytte fra associerede virksomheder	0	0	0
Årets resultat	25.764	4.543	30.307
<b>Egenkapital ultimo</b>	<b>97.626</b>	<b>5.408</b>	<b>103.034</b>

# PENGESTRØMSOPGØRELSE

	Note	2022/23 t.kr.	2021/22 t.kr.
Driftsresultat		36.413	21.890
Af- og nedskrivninger		16.046	15.134
Andre hensatte forpligtelser		7.171	971
Ændringer i arbejdskapital	17	(10.745)	(6.413)
<b>Pengestrømme vedrørende primær drift</b>		<b>48.885</b>	<b>31.582</b>
Modtagne finansielle indtægter		219	249
Betalte finansielle omkostninger		(1.185)	(1.363)
Refunderet/(betalt) skat		0	(4.235)
<b>Pengestrømme vedrørende drift</b>		<b>47.919</b>	<b>26.233</b>
Køb mv. af immaterielle aktiver		(817)	0
Køb mv. af materielle aktiver		(36.949)	(26.636)
Salg af materielle aktiver		4.139	23.476
Køb af finansielle aktiver		(3.726)	0
<b>Pengestrømme vedrørende investeringer</b>		<b>(37.353)</b>	<b>(3.160)</b>
<b>Frie pengestrømme frembragt fra drift og investering før finansiering</b>		<b>10.566</b>	<b>23.073</b>
Afdrag på leasingforpligtelser		(12.609)	(10.118)
Indgåelse af leasingforpligtelser		16.870	3.794
Modtaget tilbagebetaling af tilgodehavende til associerede virksomheder		0	437
Anden gæld (langfristet) skyldige indefrosne feriepenge		0	(12.956)
Udbetalt udbytte		(5.000)	(3.000)
<b>Pengestrømme vedrørende finansiering</b>		<b>(739)</b>	<b>(21.843)</b>
<b>Ændring i likvider</b>		<b>9.827</b>	<b>1.230</b>
Likvider primo		22.170	20.940
<b>Likvider ultimo</b>		<b>31.997</b>	<b>22.170</b>

# PENGESTRØMSOPGØRELSE

Likvider ultimo sammensætter sig af:

Likvide beholdninger	31.997	22.170
<b>Likvider ultimo</b>	<b>31.997</b>	<b>22.170</b>





# NOTER

## 1 Nettoomsætning

	2022/23	2021/22
	t.kr.	t.kr.
Nedrivnings-, beton- og anlægsarbejder	841.870	666.089
<b>Aktiviteter i alt</b>	<b>841.870</b>	<b>666.089</b>

Koncernens primær aktivitet er udførelse af nedrivnings-, beton- og anlægsarbejder som hoved- og underentreprenør på det danske marked.

## 2 Honorar til generalforsamlingsvalgt revisor

	2022/23	2021/22
	t.kr.	t.kr.
Lovpligtig revision	626	578
Andre erklæringsopgaver med sikkerhed	25	23
Skatterådgivning	91	0
Andre ydelser	77	20
	<b>819</b>	<b>621</b>

## 3 Personaleomkostninger

	2022/23	2021/22
	t.kr.	t.kr.
Gager og lønninger	183.893	146.621
Pensioner	15.449	12.227
Andre omkostninger til social sikring	2.574	2.009
Andre personaleomkostninger	9.179	7.058
	<b>211.095</b>	<b>167.915</b>
Gennemsnitligt antal fuldtidsansatte medarbejdere	361	315

Vederlag til selskabets ledelse er ikke oplyst med henvisning til årsregnskabslovens § 98 B, stk. 3.

## 4 Af- og nedskrivninger

	2022/23	2021/22
	t.kr.	t.kr.
Afskrivninger på immaterielle aktiver	354	379
Afskrivninger på materielle aktiver	17.085	16.111
Tab og gevinst ved salg af immaterielle og materielle aktiver	(1.393)	(1.356)
	<b>16.046</b>	<b>15.134</b>

# NOTER

## 5 Andre finansielle indtægter

	2022/23 t.kr.	2021/22 t.kr.
Finansielle indtægter fra tilknyttede virksomheder	47	35
Finansielle indtægter fra associerede virksomheder	13	19
Renteindtægter i øvrigt	146	195
	<b>206</b>	<b>249</b>

## 6 Skat af årets resultat

	2022/23 t.kr.	2021/22 t.kr.
Aktuel skat	7.745	0
Ændring af udskudt skat	252	6.763
Regulering vedrørende tidligere år	122	(51)
Refusion i sambeskatning	0	(1.285)
	<b>8.119</b>	<b>5.427</b>

## 7 Forslag til resultatdisponering

	2022/23 t.kr.	2021/22 t.kr.
Ordinært udbytte for regnskabsåret	5.000	5.000
Overført resultat	20.764	11.651
Minoritetsinteressers andel af resultatet	4.543	640
	<b>30.307</b>	<b>17.291</b>

## 8 Immaterielle aktiver

	Erhvervede immaterielle aktiver t.kr.
Kostpris primo	3.592
Tilgange	817
<b>Kostpris ultimo</b>	<b>4.409</b>
Af- og nedskrivninger primo	(3.082)
Årets afskrivninger	(354)
<b>Af- og nedskrivninger ultimo</b>	<b>(3.436)</b>
<b>Regnskabsmæssig værdi ultimo</b>	<b>973</b>
Ikke-ejede aktiver	377

# NOTER

## 9 Materielle aktiver

	Grunde og bygninger t.kr.	Produktions- anlæg og maskiner t.kr.	Andre anlæg, driftsmateriel og inventar t.kr.
Kostpris primo	38.232	2.265	93.384
Tilgange	10.557	0	26.392
Afgange	0	(2.265)	(12.572)
<b>Kostpris ultimo</b>	<b>48.789</b>	<b>0</b>	<b>107.204</b>
Af- og nedskrivninger primo	(13.112)	(2.265)	(51.203)
Årets afskrivninger	(1.185)	0	(15.900)
Tilbageførsel ved afgange	0	2.265	9.826
<b>Af- og nedskrivninger ultimo</b>	<b>(14.297)</b>	<b>0</b>	<b>(57.277)</b>
<b>Regnskabsmæssig værdi ultimo</b>	<b>34.492</b>	<b>0</b>	<b>49.927</b>
Ikke-ejede aktiver	0	0	33.440

## 10 Finansielle aktiver

	Kapitalandele i associerede virksomheder t.kr.	Tilgode- havender hos associerede virksomheder t.kr.	Andre værdipapirer og kapital- andele t.kr.	Deposita t.kr.	Andre tilgode- havender t.kr.
Kostpris primo	7.032	550	5.760	58	0
Overførsler	0	0	(3.504)	0	3.504
Tilgange	0	0	3	0	3.726
Afgange	(1.435)	(200)	(1.000)	(14)	0
<b>Kostpris ultimo</b>	<b>5.597</b>	<b>350</b>	<b>1.259</b>	<b>44</b>	<b>7.230</b>
Opskrivninger primo	5.861	0	962	0	0
Andel af årets resultat	3.153	0	0	0	0
Udbytte	(1.000)	0	0	0	0
Årets opskrivninger	0	0	832	0	0
<b>Opskrivninger ultimo</b>	<b>8.014</b>	<b>0</b>	<b>1.794</b>	<b>0</b>	<b>0</b>
<b>Regnskabsmæssig værdi ultimo</b>	<b>13.611</b>	<b>350</b>	<b>3.053</b>	<b>44</b>	<b>7.230</b>



# NOTER

<b>Associerede virksomheder</b>	<b>Hjemsted</b>	<b>%</b>
Damifo Holding A/S	Roskilde	24,00
Karl Popp Holding af 2015 ApS	Greve	50,00
CLS Construction A/S	Næstved	30,00

## 11 Igangværende arbejder for fremmed regning

	<b>2022/23</b>	<b>2021/22</b>
	<b>t.kr.</b>	<b>t.kr.</b>
Igangværende arbejder for fremmed regning	1.495.712	860.912
Foretagne acontofaktureringer	(1.529.759)	(888.921)
Overført til forpligtelser	61.824	61.465
	<b>27.777</b>	<b>33.456</b>

## 12 Udskudt skat

	<b>2022/23</b>	<b>2021/22</b>
	<b>t.kr.</b>	<b>t.kr.</b>
Immaterielle aktiver	(60)	(62)
Materielle aktiver	770	764
Tilgodehavender	(20.694)	(18.665)
Hensatte forpligtelser	2.177	408
<b>Udskudt skat i alt</b>	<b>(17.807)</b>	<b>(17.555)</b>

<b>Bevægelser i året</b>	<b>2022/23</b>	<b>2021/22</b>
	<b>t.kr.</b>	<b>t.kr.</b>
Primo	(17.555)	(13.266)
Indregnet i resultatopgørelsen	(252)	(4.289)
<b>Ultimo</b>	<b>(17.807)</b>	<b>(17.555)</b>

<b>Udskudt skat er indregnet således i balancen</b>	<b>2022/23</b>	<b>2021/22</b>
	<b>t.kr.</b>	<b>t.kr.</b>
Udskudte skatteaktiver	1.156	896
Udskudte skatteforpligtelser	(18.963)	(18.451)
	<b>(17.807)</b>	<b>(17.555)</b>

# NOTER

## Udskudte skatteaktiver

Koncernen har pr. 30. april 2023 indregnet et skatteaktiv på 1.156 t.kr. Skatteaktiveret sammensætter sig af fremførbare skattemæssige underskud og uudnyttede skattemæssige fradrag i form af tidsmæssige forskelle mellem regnskabsmæssige og skattemæssige saldo værdier. Det er ledelsens vurdering, at skatteaktivet vil blive anvendt i fremtidig skattepligtig indkomst.

## 13 Periodeafgrænsningsposter

Periodeafgrænsningsposter indregnet under aktiver omfatter afholdte omkostninger til forsikringer, leasingydelser mv., der vedrører efterfølgende regnskabsår.

## 14 Virksomhedskapital

	Antal	Pålydende værdi t.kr.	Nominal værdi t.kr.
Aktiekapital	55	1	550
	<b>55</b>		<b>550</b>

## 15 Andre hensatte forpligtelser

Der er i regnskabsposten andre hensatte forpligtelser indregnet skønsmæssige forpligtelser vedrørende forventede garantikrav.

## 16 Langfristede forpligtelser

	Forfald inden for 12 måneder 2022/23 t.kr.	Forfald inden for 12 måneder 2021/22 t.kr.	Forfald efter 12 måneder 2022/23 t.kr.	Restgæld efter 5 år 2022/23 t.kr.
Gæld til realkreditinstitutter	198	204	2.033	1.288
Leasingforpligtelser	11.493	9.295	21.558	0
Skyldige sambeskatningsbidrag	0	0	7.745	0
	<b>11.691</b>	<b>9.499</b>	<b>31.336</b>	<b>1.288</b>

## 17 Ændring i arbejdskapital

	2022/23 t.kr.	2021/22 t.kr.
Ændring i varebeholdninger	514	1.733
Ændring i tilgodehavender	(19.059)	(61.450)
Ændring i leverandørgæld mv.	7.800	53.304
	<b>(10.745)</b>	<b>(6.413)</b>

# NOTER

## 18 Dagsværdioplysninger

	Andre værdipapirer og kapitalandele (finansielle anlægs- aktiver) t.kr.
Dagsværdi ultimo	3.053
Urealiserede dagsværdireguleringer indregnet i resultatopgørelsen	832

## 19 Ikke-indregnede leje- og leasingforpligtelser

	2022/23 t.kr.	2021/22 t.kr.
Forpligtelser i henhold til leje- eller leasingkontrakter frem til udløb i alt	22.900	15.800

## 20 Eventualforpligtelser

### Sambeskatning

Koncernen indgår i en dansk sambeskatning med Morning ApS som administrationselskab. Koncernen hæfter derfor i henhold til selskabsskattelovens regler herom for indkomstskatter mv. for de sambeskattede selskaber og ligeledes for eventuelle forpligtelser til at indeholde kildeskat på renter, royalties og udbytter for de sambeskattede selskaber. De sambeskattede selskabers samlede kendte nettoforpligtelse i sambeskatningen fremgår af administrationselskabets årsregnskab.

### Øvrige forhold

Koncernen er part i igangværende verserende sager. Det er ledelsens opfattelse, at udfaldet af disse sager ikke vil påvirke koncernens finansielle stilling ud over de forpligtelser, der er indregnet i årsregnskabet 2022/23.

## 21 Pantsætninger og sikkerhedsstillelser

Til sikkerhed for prioritetsgæld er der deponeret ejerpantebrev nom. 4.800 t.kr. i ejendommen Guldalderen 32, Hedehusene. Den regnskabsmæssige værdi af ejendommen udgør pr. 30.04.2023 i alt 14.800 t.kr.

Til sikkerhed for bankengagement er der deponeret ejerpantebrev nom. 16.100 t.kr. i ejendommene Guldalderen 32 og Lillemosevej 1 i Hedehusene. Den regnskabsmæssige værdi af ejendommene udgør pr. 30.04.2023 i alt 34.856 t.kr.

Koncernen har stillet arbejdsgarantier for igangværende arbejder og afsluttede projekter for 90.378 t.kr. (pr. 30.04.2022 i alt 90.597 t.kr.) Koncernens arbejdsgarantier er forsikret.



# NOTER

## 22 Transaktioner med nærtstående parter

I årsrapporten oplyses alene transaktioner med nærtstående parter, der ikke er gennemført på markedsvilkår. Der er ikke gennemført sådanne transaktioner i regnskabsåret.

## 23 Koncernforhold

Navn og hjemsted for modervirksomheden, der udarbejder koncernregnskab for den største koncern:  
Morning ApS, c/o Søren Tscherning, Trangravsvej 3C, 1436 København K.

Navn og hjemsted for modervirksomheden, der udarbejder koncernregnskab for den mindste koncern:  
Tscherning Holding A/S, Guldalderen 32, 2640 Hedehusene.

## 24 Dattervirksomheder

	Hjemsted	Retsform	Ejerandel %
G. Tscherning A/S	Hedehusene	A/S	100,00
B. Tscherning A/S	Hedehusene	A/S	100,00
HW Byg ApS	Hedehusene	ApS	100,00
Total Diamanten ApS	Hedehusene	ApS	100,00
Tscherning Maskiner ApS	Hedehusene	ApS	100,00
Tscherning Ejendomme A/S	Hedehusene	A/S	100,00
Tscherning Entreprenad AB	Sverige	AB	100,00
KS Miljø ApS	Hedehusene	ApS	100,00
Tscherning Invest ApS	Hedehusene	ApS	100,00
Scandinavian Demolition Company ApS	Hedehusene	ApS	100,00
Tscherning Beton A/S	Hedehusene	A/S	60,00
Ingeniør- og Entreprenørfirma Gravmand A/S	Birkerød	A/S	60,00

”

*Vi arbejder med den  
cirkulære økonomi  
som et integreret  
forretningsområde*



# RESULTATOPGØRELSE

## MODERSELSKABET

	Note	2022/23 t.kr.	2021/22 t.kr.
Andre driftsindtægter		3.553	3.749
Andre eksterne omkostninger		(3.778)	(6.405)
<b>Bruttoresultat</b>		<b>(225)</b>	<b>(2.656)</b>
Personaleomkostninger	1	(3.548)	(3.569)
<b>Driftsresultat</b>		<b>(3.773)</b>	<b>(6.225)</b>
Indtægter af kapitalandele i tilknyttede virksomheder		27.941	19.414
Indtægter af andre finansielle aktiver		832	2.084
Andre finansielle indtægter	2	64	201
Andre finansielle omkostninger	3	(150)	(95)
<b>Resultat før skat</b>		<b>24.914</b>	<b>15.379</b>
Skat af årets resultat	4	850	1.272
<b>Årets resultat</b>	5	<b>25.764</b>	<b>16.651</b>



# BALANCE PR. 30.04.2023

## MODERSELSKABET

Aktiver	Note	2022/23 t.kr.	2021/22 t.kr.
Kapitalandele i tilknyttede virksomheder		90.069	75.392
Andre værdipapirer og kapitalandele		3.051	5.723
Andre tilgodehavender		3.504	0
<b>Finansielle aktiver</b>	6	<b>96.624</b>	<b>81.115</b>
<b>Anlægsaktiver</b>		<b>96.624</b>	<b>81.115</b>
Tilgodehavender hos tilknyttede virksomheder		2.000	5.993
Andre tilgodehavender		34	1.302
Tilgodehavende sambeskatningsbidrag		2.683	1.272
<b>Tilgodehavender</b>		<b>4.717</b>	<b>8.567</b>
<b>Likvide beholdninger</b>		<b>6.337</b>	<b>1.164</b>
<b>Omsætningsaktiver</b>		<b>11.054</b>	<b>9.731</b>
<b>Aktiver</b>		<b>107.678</b>	<b>90.846</b>

# BALANCE PR. 30.04.2023

## MODERSELSKABET

<b>Passiver</b>	<b>Note</b>	<b>2022/23 t.kr.</b>	<b>2021/22 t.kr.</b>
Virksomhedskapital		550	550
Reserve for nettoopskrivning efter indre værdis metode		61.755	53.445
Overført overskud eller underskud		30.321	17.867
Forslag til udbytte for regnskabsåret		5.000	5.000
<b>Egenkapital</b>		<b>97.626</b>	<b>76.862</b>
Hensættelser vedrørende tilknyttede virksomheder	7	0	200
<b>Hensatte forpligtelser</b>		<b>0</b>	<b>200</b>
Skyldige sambeskatningsbidrag		0	12
<b>Langfristede gældsforpligtelser</b>		<b>0</b>	<b>12</b>
Leverandører af varer og tjenesteydelser		85	44
Gæld til tilknyttede virksomheder		9.145	13.127
Anden gæld		822	601
<b>Kortfristede gældsforpligtelser</b>		<b>10.052</b>	<b>13.772</b>
<b>Gældsforpligtelser</b>		<b>10.052</b>	<b>13.784</b>
<b>Passiver</b>		<b>107.678</b>	<b>90.846</b>
Dagsværdioplysninger	8		
Eventualforpligtelser	9		
Pantsætninger og sikkerhedsstillelser	10		
Nærtstående parter med bestemmende indflydelse	11		
Transaktioner med nærtstående parter	12		

# EGENKAPITALOPGØRELSE

## MODERSELSKABET

	Virksomheds- kapital t.kr.	Reserve for nettoopskriv- ning efter indre værdis metode t.kr.	Overført overskud eller underskud t.kr.	Forslag til udbytte for regnskabsåret t.kr.	I alt t.kr.
Egenkapital primo	550	53.445	17.867	5.000	76.862
Udbetalt ordinært udbytte	0	0	0	(5.000)	(5.000)
Udbytte fra tilknyttede virksomheder	0	(14.500)	14.500	0	0
Overført til reserver	0	88	(88)	0	0
Årets resultat	0	22.722	(1.958)	5.000	25.764
<b>Egenkapital ultimo</b>	<b>550</b>	<b>61.755</b>	<b>30.321</b>	<b>5.000</b>	<b>97.626</b>



# NOTER

## MODERSELSKABET

### 1 Personaleomkostninger

	2022/23 t.kr.	2021/22 t.kr.
Gager og lønninger	3.544	3.544
Andre omkostninger til social sikring	4	25
	<b>3.548</b>	<b>3.569</b>

Gennemsnitligt antal fuldtidsansatte medarbejdere	1	1
---	---	---

Vederlag til selskabets ledelse er ikke oplyst med henvisning til årsregnskabslovens § 98 B, stk. 3.

### 2 Andre finansielle indtægter

	2022/23 t.kr.	2021/22 t.kr.
Finansielle indtægter fra tilknyttede virksomheder	47	73
Renteindtægter i øvrigt	17	124
Øvrige finansielle indtægter	0	4
	<b>64</b>	<b>201</b>

### 3 Andre finansielle omkostninger

	2022/23 t.kr.	2021/22 t.kr.
Finansielle omkostninger fra tilknyttede virksomheder	107	86
Renteomkostninger i øvrigt	43	9
	<b>150</b>	<b>95</b>

### 4 Skat af årets resultat

	2022/23 t.kr.	2021/22 t.kr.
Refusion i sambeskatning	(850)	(1.272)
	<b>(850)</b>	<b>(1.272)</b>

### 5 Forslag til resultatdisponering

	2022/23 t.kr.	2021/22 t.kr.
Ordinært udbytte for regnskabsåret	5.000	5.000
Overført resultat	20.764	11.651
	<b>25.764</b>	<b>16.651</b>

# NOTER

## MODERSELSKABET

### 6 Finansielle aktiver

	Kapitalandele i tilknyttede virksomheder t.kr.	Andre værdipapirer og kapital- andele t.kr.	Andre tilgode- havender t.kr.
Kostpris primo	21.947	4.761	0
Overførsler	0	(3.504)	3.504
Tilgange	1.500	0	0
Afgange	(133)	0	0
<b>Kostpris ultimo</b>	<b>23.314</b>	<b>1.257</b>	<b>3.504</b>
Opskrivninger primo	53.445	962	0
Afgang ved virksomhedssalg o.l.	88	0	0
Andel af årets resultat	27.411	0	0
Regulering af interne avancer	693	0	0
Udbytte	(14.500)	0	0
Årets opskrivninger	0	832	0
Kapitalandele med negativ indre værdi overført til hensatte forpligtelser	(382)	0	0
<b>Opskrivninger ultimo</b>	<b>66.755</b>	<b>1.794</b>	<b>0</b>
<b>Regnskabsmæssig værdi ultimo</b>	<b>90.069</b>	<b>3.051</b>	<b>3.504</b>

Specifikation af kapitalandele i dattervirksomheder fremgår af noterne til koncernregnskabet.

### 7 Hensættelser vedrørende tilknyttede virksomheder

Hensættelser vedrørende tilknyttede virksomheder med negativ egenkapital, hvor selskabet har en retslig eller faktisk forpligtelse til at dække virksomhedens forpligtelser.

### 8 Dagsværdioplysninger

	Andre værdipapirer og kapitalandele (finansielle anlægs- aktiver t.kr.
Dagsværdi ultimo	3.051
Urealiserede dagsværdireguleringer indregnet i resultatopgørelsen	832

# NOTER

## MODERSELSKABET

### 9 Eventualforpligtelser

Selskabet indgår i en dansk sambeskatning med Morning ApS som administrationselskab. Selskabet hæfter derfor i henhold til selskabsskattelovens regler herom for indkomstskatter mv. for de sambeskattede selskaber og ligeledes for eventuelle forpligtelser til at indeholde kildeskat på renter, royalties og udbytter for de sambeskattede selskaber. De sambeskattede selskabers samlede kendte nettoforpligtelse i sambeskatningen

### 10 Pantsætninger og sikkerhedsstillelser

#### **Sikkerhedsstillelser over for tilknyttede virksomheder**

Selskabet har afgivet selvskyldnerkaution for bankengagement i følgende tilknyttede virksomheder: HW Byg ApS, G. Tscherning A/S, Total Diamanten ApS, Tscherning Ejendomme A/S, Tscherning Maskiner ApS.

### 11 Nærtstående parter med bestemmende indflydelse

Nærtstående parter med bestemmende indflydelse:

- Morning ApS, 1436 København K, ejer 90% af aktierne i Tscherning Holding A/S og har bestemmende indflydelse.
- Direktør Søren Tscherning, 1436 København K, ultimativ ejer af Morning ApS.

### 12 Transaktioner med nærtstående parter

I årsrapporten oplyses alene transaktioner med nærtstående parter, der ikke er gennemført på markedsvilkår. Der er ikke gennemført sådanne transaktioner i regnskabsåret.

# ANVENDT REGNSKABSPRAKSIS

## REGNSKABSKLASSE

Årsrapporten er aflagt i overensstemmelse med årsregnskabslovens bestemmelser for regnskabsklasse C (stor).

Koncernregnskabet og årsregnskabet er aflagt efter samme regnskabspraksis som sidste år.

## GENERELT OM INDREGNING OG MÅLING

Aktiver indregnes i balancen, når det som følge af en tidligere begivenhed er sandsynligt, at fremtidige økonomiske fordele vil tilflyde virksomheden, og aktivets værdi kan måles pålideligt.

Forpligtelser indregnes i balancen, når virksomheden som følge af en tidligere begivenhed har en retlig eller faktisk forpligtelse, og det er sandsynligt, at fremtidige økonomiske fordele vil fragå virksomheden, og forpligtelsens værdi kan måles pålideligt.

Ved første indregning måles aktiver og forpligtelser til kostpris. Måling efter første indregning sker som beskrevet for hver enkelt regnskabspost nedenfor.

Ved indregning og måling tages hensyn til forudsigelige risici og tab, der fremkommer, inden årsrapporten aflægges, og som be- eller afkræfter forhold, der eksisterede på balancedagen

I resultatopgørelsen indregnes indtægter, i takt med at de indtjenes, mens omkostninger indregnes med de beløb, der vedrører regnskabsåret.

## KONCERNREGNSKABET

Koncernregnskabet omfatter modervirksomheden og de virksomheder (dattervirksomheder), som kontrolleres af modervirksomheden.

Modervirksomheden anses for at have kontrol, når den direkte eller indirekte ejer mere end 50% af stemmerettighederne eller på anden måde kan udøve eller faktisk udøver bestemmende indflydelse. Virksomheder, hvori koncernen direkte eller indirekte besidder mellem 20% og 50% af stemmerettighederne og udøver betydelig, men ikke bestemmende indflydelse, betragtes som associerede virksomheder.

## KONSOLIDERINGSPRINCIPPER

Koncernregnskabet udarbejdes på grundlag af regnskaber for modervirksomheden og dens dattervirksomheder. Udarbejdelse af koncernregnskabet sker ved sammenlægning af regnskabsposter af ensartet karakter. Ved konsolideringen foretages eliminerings af koncerninterne indtægter og omkostninger, interne mellemværender og udbytter samt fortjenester og tab ved transaktioner mellem de konsoliderede virksomheder. De regnskaber, der anvendes til brug for konsolideringen, udarbejdes i overensstemmelse med koncernens regnskabspraksis.

I koncernregnskabet indregnes dattervirksomhedernes regnskabsposter 100%. Minoritetsinteressernes forholdsmæssige andel af resultatet og nettoaktiverne præsenteres som særskilte poster i henholdsvis resultatopgørelsen og balancen.

Kapitalandele i dattervirksomheder udignes med den forholdsmæssige andel af dattervirksomhedernes nettoaktiver på overtagelsestidspunktet opgjort til dagsværdi.

## OMREGNING AF FREMMED VALUTA

Transaktioner i fremmed valuta omregnes ved første indregning til transaktionsdagens kurs. Tilgodehavender, gældsforpligtelser og andre monetære poster i fremmed valuta, som ikke er afregnet på balancedagen, omregnes til balancedagens valutakurs. Valutakursdifferencer, der opstår mellem transaktionsdagens kurs og kursen på henholdsvis betalingsdagen og balancedagen, indregnes i resultatopgørelsen som finansielle poster. Materielle og immaterielle anlægsaktiver, varebeholdninger og andre ikke-monetære aktiver, der er købt i fremmed valuta, omregnes til historiske kurser.

Ved indregning af udenlandske datter- og associerede virksomheder, der er selvstændige enheder, omregnes resultatopgørelserne til gennemsnitlige valutakurser for månederne, som ikke afviger væsentligt fra transaktionsdagens kurser. Balanceposterne omregnes til balancedagens valutakurser. Kursdifferencer, opstået

ved omregning af udenlandske dattervirksomheders egenkapital ved årets begyndelse til balancedagens valutakurser samt ved omregning af resultatopgørelser fra gennemsnitskurser til balancedagens valutakurser, indregnes direkte på egenkapitalen.

Kursregulering af mellemværender med selvstændige udenlandske dattervirksomheder, der anses for en del af den samlede investering i den pågældende dattervirksomhed, indregnes direkte på egenkapitalen.

Ved indregning af udenlandske dattervirksomheder, der er integrerede enheder, omregnes monetære aktiver og forpligtelser til balancedagens kurs. Ikke-monetære aktiver og forpligtelser omregnes til kursen på anskaffelsestidspunktet eller på tidspunktet for eventuelle efterfølgende op- eller nedskrivninger. Resultatopgørelsens poster omregnes til gennemsnitlige valutakurser for månederne, idet poster afledt af ikkemonetære aktiver og forpligtelser dog omregnes til historiske kurser gældende for de pågældende ikkemonetære poster.

## RESULTATOPGØRELSEN

### Nettoomsætning

Nettoomsætning ved salg af handelsvarer og færdigvarer indregnes i resultatopgørelsen, når levering og risikoovergang til køber har fundet sted. Nettoomsætning indregnes eksklusive moms, afgifter og rabatter i forbindelse med salget og måles til salgsværdien af det fastsatte vederlag.

Igangværende arbejder for fremmed regning indregnes i nettoomsætningen, i takt med at produktionen udføres, således at nettoomsætningen svarer til salgsværdien af det i regnskabsåret udførte arbejde (produktionsmetoden). Denne metode anvendes når de samlede indtægter og omkostninger på entreprisekontrakten og færdiggørelsesgraden på balancedagen kan opgøres pålideligt, og det er sandsynligt, at de økonomiske fordele, herunder betalinger, vil tilgå selskabet.

### Andre driftsindtægter

Andre driftsindtægter omfatter indtægter af sekundær karakter set i forhold til virksomhedens hovedaktivitet.

### Omkostninger til råvarer og hjælpematerialer

Omkostninger til råvarer og hjælpematerialer omfatter regnskabsårets forbrug af råvarer og hjælpematerialer efter regulering for forskydning i beholdninger af disse varer mv. fra primo til ultimo. I posten indgår eventuelt svind og sædvanlige nedskrivninger af de pågældende lagerbeholdninger.

### Andre eksterne omkostninger

Andre eksterne omkostninger omfatter omkostninger, der vedrører virksomhedens primære aktiviteter, herunder lokaleomkostninger, kontorholdsomkostninger, salgsfremmende omkostninger mv. I posten indgår endvidere nedskrivninger af tilgodehavender indregnet under omsætningsaktiver.

### Personaleomkostninger

Personaleomkostninger omfatter løn og gager såvel som omkostninger til social sikring, pensioner o.l. for virksomhedens medarbejdere.

### Af- og nedskrivninger

Af- og nedskrivninger af materielle og immaterielle aktiver består af regnskabsårets af- og nedskrivninger og af gevinster og tab ved salg af materielle samt immaterielle aktiver.

### Indtægter af kapitalandele i tilknyttede virksomheder

Indtægter af kapitalandele i tilknyttede virksomheder omfatter den forholdsmæssige andel af de enkelte virksomheders resultat efter fuld eliminerings af interne avancer og tab.

### Indtægter af andre finansielle anlægsaktiver

Indtægter af andre finansielle anlægsaktiver omfatter afkast i form af renter, udbytte o.l. af finansielle anlægsaktiver, der ikke er kapitalandele i tilknyttede eller associerede virksomheder.

### Andre finansielle indtægter

Andre finansielle indtægter består af renteindtægter fra tilgodehavender hos tilknyttede virksomheder, nettokursgevinster transaktioner i fremmed valuta



mv.

#### **Nedskrivning af finansielle aktiver**

Nedskrivning af finansielle aktiver omfatter nedskrivning af finansielle aktiver, der ikke løbende måles til dagsværdi.

#### **Andre finansielle omkostninger**

Andre finansielle omkostninger består af rentekomkostninger, herunder rentekomkostninger fra gæld til tilknyttede virksomheder, gæld og transaktioner i fremmed valuta, samt tillæg under acontoskatteordningen mv.

#### **Skat**

Årets skat, der består af årets aktuelle skat og ændring af udskudt skat, indregnes i resultatopgørelsen med den del, der kan henføres til årets resultat, og direkte på egenkapitalen med den del, der kan henføres til posteringer direkte på egenkapitalen.

Selskabet er sambeskattet med det ultimative moderselskab Morning ApS samt alle dets danske dattervirksomheder. Den aktuelle danske selskabsskat fordeles mellem de sambeskattede virksomheder i forhold til disses skattepligtige indkomster (fuld fordeling med refusion vedrørende skattemæssige underskud).

### **BALANCEN**

#### **Immaterielle rettigheder mv.**

Immaterielle rettigheder mv. omfatter erhvervet software.

Erhvervede immaterielle rettigheder måles til kostpris med fradrag af akkumulerede afskrivninger. Patenter afskrives lineært over den resterende patentperiode, og licenser afskrives lineært over aftaleperioden. Afskrivningsperioden udgør 3–6 år. For software, som afskrives over en længere periode end 5 år, skyldes dette, at ledelsen vurderer, at investeringen vil kunne understøtte anvendelsen af softwaren i en 6-årig periode. Denne antagelse er baseret på analyser og forventninger til bæredygtigheden og anvendeligheden af softwarens funktionalitet på længere sigt.

Immaterielle rettigheder mv. nedskrives til genindvindingsværdi, hvis denne er lavere end den regnskabsmæssige værdi.

#### **Materielle aktiver**

Grunde og bygninger anvendt som domicil og til produktion samt andre anlæg, driftsmateriel og inventar måles til kostpris med fradrag af akkumulerede af- og nedskrivninger. Der afskrives ikke på grunde.

Kostprisen omfatter anskaffelsesprisen, omkostninger direkte tilknyttet anskaffelsen og omkostninger til klargøring af aktivet indtil det tidspunkt, hvor aktivet er klar til at blive taget i brug. For finansielt leasede aktiver udgør kostprisen den laveste værdi af dagsværdien af aktivet og nutidsværdien af de fremtidige leasingydelse. Der opskrives på materielle anlægsaktiver såfremt dette giver et mere retvisende billede af aktivernes værdi. Opskrivninger indregnes direkte på egenkapitalen under Reserve for opskrivninger.

Afskrivningsgrundlaget er kostpris med tillæg af opskrivninger og med fradrag af forventet restværdi efter afsluttet brugstid. Der foretages lineære afskrivninger baseret på følgende vurdering af aktivernes forventede brugstider:

Bygninger: 7-25 år

Produktionsanlæg og maskiner: 2-6 år

Andre anlæg, driftsmateriel og inventar: 2-10 år

Forventede brugstider og restværdier revurderes årligt.

Materielle aktiver nedskrives til genindvindingsværdi, hvis denne er lavere end den regnskabsmæssige værdi.

Ejendomme der er anskaffet med henblik på udlejning samt videresalg, benævnes investeringsejendomme og værdiansættes til dagsværdi i balancen. Reguleringen af dagsværdi og realiserede fortjenester og tab medtages i resultatopgørelsen. Der afskrives ikke på sådanne ejendomme.

#### **Kapitalandele i tilknyttede virksomheder**

Kapitalandele i tilknyttede virksomheder indregnes og måles i modervirksomhe-

dens regnskab efter den indre værdis metode (equity-metoden). Dette indebærer, at kapitalandelene måles til den forholdsmæssige andel af virksomhedernes regnskabsmæssige indre værdi med tillæg af uafskrevet goodwill og med fradrag eller tillæg af urealiserede koncerninterne fortjenester og tab. Der henvises til ovenstående afsnit om virksomhedssammenslutninger for nærmere omtale af praksis ved erhvervelse af kapitalandele i tilknyttede virksomheder.

Tilknyttede virksomheder med negativ regnskabsmæssig indre værdi måles til 0 kr. Eventuelle tilgodehavender hos disse virksomheder nedskrives til nettorealiseringsværdi ud fra en konkret vurdering. Hvis modervirksomheden har en retlig eller faktisk forpligtelse til at dække den pågældende virksomheds forpligtelser, og det er sandsynligt, at denne forpligtelse vil medføre tab, indregnes en hensat forpligtelse målt til nutidsværdien af de omkostninger, der er nødvendige for på balancedagen at afvikle forpligtelserne.

Nettoopskrivning af kapitalandele i tilknyttede virksomheder overføres i forbindelse med resultatdisponeringen til reserve for nettoopskrivning efter den indre værdis metode under egenkapitalen.

Goodwill opgøres som forskellen mellem kostprisen for kapitalandelene og dagsværdien af den forholdsmæssige andel af de overtagne aktiver og forpligtelser. Goodwill afskrives lineært over den vurderede brugstid, der fastlægges på baggrund af ledelsens erfaringer inden for de enkelte forretningsområder. For goodwillbeløb er brugstiderne fastlagt ud fra en vurdering af, i hvilket omfang der er tale om strategisk erhvervede virksomheder med en stærk markedspostition og langsigtet indtjeningsprofil, og i hvilket omfang goodwillbeløbet inkluderer tidsbegrænsede immaterielle ressourcer, som det ikke har været muligt at udskille og indregne som særskilte aktiver. Brugstiderne revurderes årligt. De anvendte afskrivningsperioder udgør 5-10 år.

Kapitalandele i tilknyttede virksomheder nedskrives til genindvindingsværdi, hvis denne er lavere end den regnskabsmæssige værdi.

#### **Kapitalandele i associerede virksomheder**

Kapitalandele i associerede virksomheder indregnes og måles efter den indre værdis metode (equity-metoden). Dette indebærer, at kapitalandelene måles til den forholdsmæssige andel af virksomhedernes regnskabsmæssige indre værdi med tillæg af uafskrevet goodwill og med fradrag eller tillæg af urealiserede, forholdsmæssige interne fortjenester og tab. Der henvises til ovenstående afsnit om virksomhedssammenslutninger for nærmere omtale af praksis ved erhvervelse af kapitalandele i associerede virksomheder.

Associerede virksomheder med negativ regnskabsmæssig indre værdi måles til 0 kr. Eventuelle tilgodehavender hos disse virksomheder nedskrives til nettorealiseringsværdi ud fra en konkret vurdering. Hvis modervirksomheden har en retlig eller faktisk forpligtelse til at dække den pågældende associerede virksomheds forpligtelser, og det er sandsynligt, at denne forpligtelse vil medføre tab, indregnes en hensat forpligtelse målt til nutidsværdien af de omkostninger, der er nødvendige for på balancedagen at afvikle forpligtelserne.

Nettoopskrivning af kapitalandele i associerede virksomheder overføres i forbindelse med resultatdisponeringen til reserve for nettoopskrivning efter den indre værdis metode under egenkapitalen.

Goodwill opgøres som forskellen mellem kostprisen for kapitalandelene og dagsværdien af den forholdsmæssige andel af de overtagne aktiver og forpligtelser. Goodwill afskrives lineært over den vurderede brugstid, der fastsættes på baggrund af ledelsens erfaringer inden for de enkelte forretningsområder. For goodwillbeløb er brugstiderne fastlagt ud fra en vurdering af, i hvilket omfang der er tale om strategisk erhvervede virksomheder med en stærk markedspostition og langsigtet indtjeningsprofil, og i hvilket omfang goodwillbeløbet inkluderer tidsbegrænsede immaterielle ressourcer, som det ikke har været muligt at udskille og indregne som særskilte aktiver. Brugstiderne revurderes årligt. De anvendte afskrivningsperioder udgør 5-10 år.

Kapitalandele i associerede virksomheder nedskrives til genindvindingsværdi, hvis denne er lavere end den regnskabsmæssige værdi.

Kapitalandele i associerede virksomheder opfylder definitionerne på både ka-

pitalinteresser og associerede virksomheder, men er i års- og koncernregnskabet præsenteret som kapitalandele i associerede virksomheder, da denne benævnelse mere præcist beskriver koncernens involvering i de pågældende virksomheder.

#### **Tilgodehavender**

Tilgodehavender måles til amortiseret kostpris, der sædvanligvis svarer til nominal værdi, med fradrag af nedskrivninger til imødegåelse af forventede tab.

#### **Andre værdipapirer og kapitalandele**

Andre værdipapirer og kapitalandele omfatter børsnoterede værdipapirer, der måles til dagsværdi (børskurs) på balancedagen, og unoterede kapitalandele, der måles til dagsværdi.

#### **Varebeholdninger**

Varebeholdninger måles til kostpris, opgjort efter FIFO-metoden, eller nettorealiseringsværdi, hvor denne er lavere. Kostprisen omfatter anskaffelsesprisen med tillæg af hjemtagelsesomkostninger. Kostprisen for fremstillede varer og varer under fremstilling omfatter omkostninger til råvarer, hjælpematerialer og direkte løn samt indirekte produktionsomkostninger.

Nettorealiseringsværdi for varebeholdninger opgøres som forventet salgsværdi med fradrag af færdiggørelsesomkostninger og omkostninger, der skal afholdes for at effektuere salget.

#### **Igangværende arbejder for fremmed regning**

Igangværende arbejder for fremmed regning måles til salgsværdien af det på balancedagen udførte arbejde.

Salgsværdien måles på baggrund af færdiggørelsesgraden og de samlede forventede indtægter på det enkelte igangværende arbejde.

Færdiggørelsesgraden beregnes normalt som forholdet mellem det faktiske ressourceforbrug og det totale budgetterede ressourceforbrug.

Hvis salgsværdien af et igangværende arbejde ikke kan opgøres pålideligt, måles salgsværdien til de medgåede omkostninger eller til nettorealiseringsværdien, hvis denne er lavere.

Det enkelte igangværende arbejde indregnes i balancen under tilgodehavender eller gældsforpligtelser, afhængigt af om nettoværdien, opgjort som salgsværdien med fradrag af modtagne forudbetalinger, er positiv eller negativ.

Omkostninger i forbindelse med salgsarbejde og opnåelse af kontrakter samt finansieringsomkostninger indregnes i resultatopgørelsen, når de afholdes.

#### **Udskudt skat**

Udskudt skat indregnes af alle midlertidige forskelle mellem regnskabsmæssige og skattemæssige værdier af aktiver og forpligtelser, hvor den skattemæssige værdi af aktiverne opgøres med udgangspunkt i den planlagte anvendelse af det enkelte aktiv. Der indregnes dog ikke udskudt skat af ikke-skattemæssigt afskrivningsberettiget goodwill og midlertidige forskelle opstået på anskaffelsestidspunktet, som ikke er opstået ved en virksomhedssammenslutning, og som ikke har effekt på det regnskabsmæssige resultat eller den skattepligtige indkomst. Udskudte skatteaktiver, herunder skatteværdien af fremførselsberettigede, skattemæssige underskud, indregnes i balancen med den værdi, aktivet forventes at kunne realiseres til, enten ved modregning i udskudte skatteforpligtelser eller som nettoskatteaktiver.

#### **Tilgodehavende og skyldig sambeskatningsbidrag**

Aktuelle skyldige sambeskatningsbidrag eller tilgodehavende sambeskatningsbidrag indregnes i balancen opgjort som beregnet skat af årets skattepligtige indkomst, reguleret for betalt acontoskat.

#### **Periodeafgrænsningsposter**

Periodeafgrænsningsposter indregnet under aktiver omfatter afholdte omkostninger, der vedrører efterfølgende regnskabsår. Periodeafgrænsningsposter måles til kostpris.

#### **Likvide beholdninger**

Likvide beholdninger omfatter kontante beholdninger og bankindeståender.

#### **Udbytte**

Udbytte indregnes som en gældsforpligtelse på det tidspunkt, hvor det er vedtaget på generalforsamlingen. Det foreslåede udbytte for regnskabsåret vises som en særskilt post i egenkapitalen. Ekstraordinære udbytter vedtaget i regnskabsåret indregnes direkte på egenkapitalen ved udlodning og vises som en særskilt post i ledelsens forslag til resultatdisponering.

#### **Minoritetsinteresser**

Minoritetsinteresser måles ved første indregning til minoritetsinteressernes andel af den overtagne virksomheds nettoaktiver målt til dagsværdi. Der indregnes ikke goodwill vedrørende minoritetsinteressernes andel i den overtagne virksomhed.

#### **Andre hensatte forpligtelser**

Andre hensatte forpligtelser omfatter forventede omkostninger til garanti-forpligtelser og hensættelser vedrørende tabsgivende kontrakter for igangværende arbejder for fremmed regning. Andre hensatte forpligtelser indregnes og måles som det bedste skøn over de omkostninger, der er nødvendige for på balancedagen at afvikle forpligtelserne. Hensatte forpligtelser med forventet forfaldstid ud over et år fra balancedagen måles til tilbagediskonteret værdi.

Garantiforpligtelser omfatter forpligtelser til udbedring af fejl og mangler inden for garantiperioden. Når det er sandsynligt, at de samlede omkostninger vil overstige de samlede indtægter på et igangværende arbejde for fremmed regning, hensættes til dækning af det samlede tab, der påregnes ved det pågældende arbejde.

#### **Gæld til realkreditinstitutter**

Gæld til realkreditinstitutter i form af prioritetsgæld måles på tidspunktet for lånoptagelse til kostpris, der svarer til det modtagne provenu efter fradrag af afholdte transaktionsomkostninger. Efterfølgende måles prioritetsgæld til amortiseret kostpris. Dette betyder, at forskellen mellem provenuet ved lånoptagelsen og den nominelle værdi, der skal tilbagebetales, indregnes i resultatopgørelsen over låneperioden som en finansiel omkostning ved anvendelse af den effektive rentes metode.

#### **Leasingforpligtelser**

Leasingforpligtelser vedrørende finansielt leasede aktiver indregnes i balancen som gældsforpligtelser og måles på tidspunktet for indgåelse af kontrakten til nutidsværdien af de fremtidige leasingydelser. Efter første indregning måles leasingforpligtelserne til amortiseret kostpris. Forskellen mellem nutidsværdien og den nominelle værdi af leasingydelserne indregnes i resultatopgørelsen over kontrakternes løbetid som en finansiel omkostning.

#### **Operationelle leasingaftaler**

Leasingydelser vedrørende operationelle leasingaftaler indregnes lineært i resultatopgørelsen over leasingperioden.

#### **Andre finansielle forpligtelser**

Andre finansielle forpligtelser måles til amortiseret kostpris, der sædvanligvis svarer til nominal værdi.

#### **PENGESTRØMSOPGØRELSEN**

Pengestrømsopgørelsen viser pengestrømme vedrørende drift, investeringer og finansiering samt likviditeten ved årets begyndelse og slutning. Pengestrømme vedrørende driftsaktiviteter præsenteres efter den indirekte metode og opgøres som driftsresultatet reguleret for ikke-kontante driftsposter, ændring i driftskapital samt betalte finansielle indtægter, finansielle omkostninger og selskabsskat.

Pengestrømme vedrørende investeringsaktiviteter omfatter betalinger i forbindelse med aktiviteter og finansielle anlægsaktiver samt køb, udvikling, forbedring og salg mv. af immaterielle og materielle aktiver.

Pengestrømme vedrørende finansieringsaktiviteter omfatter ændringer i størrelse eller sammensætning af virksomhedskapitalen og de omkostninger, der er forbundet hermed, samt optagelse af lån, afdrag på rentebærende gæld, herunder leasingforpligtelser, køb af egne aktier og betaling af udbytte.

Likvider omfatter likvide beholdninger.





Miljømærket tryksag  
5041 0546





# DANMARKS GRØNNE ENTREPRENØR

*Fundamentet for fremtidens byggeri*



Tscherning Holding A/S  
Guldalderen 32  
2640 Hedehusene  
Danmark

kommunikation@tscherning.dk  
Tlf: +45 7020 7050  
CVR: 84300519  
www.tscherning.dk