



TSCHERNING

HOLDING

ÅRSRAPPORT
2019/2020

Godkendt på selskabets generalforsamling, den 24. juni 2020

Dirigent:

Birgitte Arnfred



Tscherning Holding A/S
CVR: 84300519

TSCHERNING HOLDING A/S

Guldalderen 32
2640 Hedehusene

Telefon: +45 7020 7050

Website: www.tscherning.dk

FIRMAOPLYSNINGER

CVR-nr.: 84300519

Hjemsted: Høje Taastrup

Regnskabsår: 01.05.2019 - 30.04.2020

BESTYRELSE

Birgitte Arnfred - formand

Klaus Bodilsen

Jørgen Kjeld Ljungquist Jensen

Søren Tscherning

DIREKTION

Søren Tscherning

REVISOR

Deloitte Statsautoriseret
Revisionspartnerselskab


Weidekampsgade 6

Postboks 1600

0900 København

BMS
www.bms.dk

Bred last



INDHOLD

FORORD

En introduktion fra Søren Tscherning 4

OM TSCHERNING

Strukturen i Tscherningkoncernen 5

Gennemgang af de primære selskaber 6

LEDELSES- OG REVISIONSPÅTEGNING

Ledelsespåtegning 8

Den uafhængige revisors påtegning 9

LEDELSESBERETNING

Hovedaktivitet 12

Udvikling i aktiviteter og økonomiske forhold 12

Bæredygtighed 13

Tschernings bidrag til FNs verdensmål 16

Antikorruption og Compliance 20

CSR - Social ansvarlighed 21

Forbehold vedrørende

indregning og måling 22

Koncernens regnskab 23

Modervirksomhedens regnskab 35

ANVENDT REGNSKABSPRAKSIS

Formel metode 41

FORORD FRA SØREN TSCHERNING



KÆRE ALLE SAMMEN

Det er mig en stor glæde at præsentere jer for dette års regnskab og årsberetning for Tscherning Holding.

Ikke mindst fordi det forgangne regnskabsår leverede det bedste resultat i firmaets historie og derfor så absolut må betegnes som tilfredsstillende. På trods af, at verden med et slag blev et forandret sted, og Danmark blev et helt anderledes land at drive forretning i, så kommer Tscherning ud af året med et driftsresultat på over 12,886 mio. før skat svarene til 10,343 mio efter skat.

Det kan vi sagtens tillade os at glæde os over. Hverdagen har budt på mere håndsprit og ændrede forholdsregler, men vi har formået at stå sammen igennem det hele – også selvom vi har skulle gøre det med afstand. Heldigvis har Coronasituationen ikke betydet en nævneværdig nedgang i vores aktiviteter, og pandemien afspejler sig derfor heller ikke i årets regnskab.

Tscherning vokser sig igennem udfordringerne. I dette regnskabsår har vi udvidet forretningen med det nye selskab Tscherning Beton. Med denne tilføjelse til Tscherningfamilien har vi nu endnu bedre kort på hånden til at levere helstøbte totalløsninger til vores kunder. Dette har, sammen med de mange,

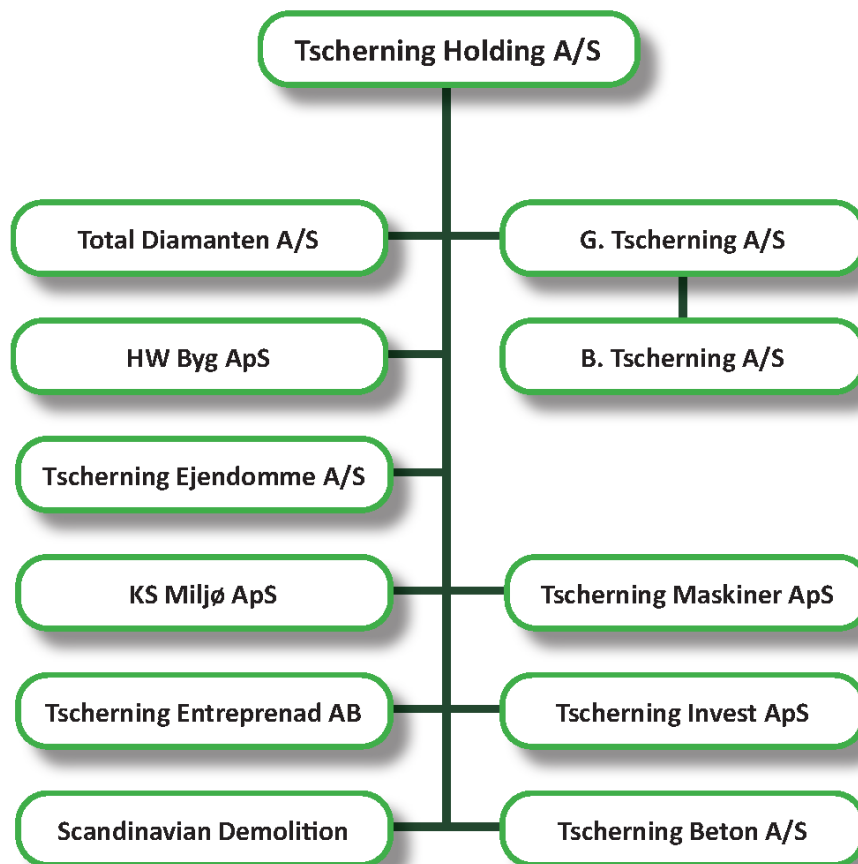
dygtige kræfter, der får hjulene til at dreje rundt for os, været medvirkende til, at vi igen i år har kunne påtage os nye, store og spændende opgaver – uden at gå på kompromis med vores grønne grundtanke. Miljøet og klimaet bliver ved med at vokse på både vores og hele verdens dagsorden. Det er en stor glæde for mig personligt – og kun en fordel for Tscherning som virksomhed – at den offentlige agenda nu er begyndt at blive tydeligt grøn. Det er derfor vigtigere end nogensinde, at vi kan indtænke de grønne løsninger i de projekter, vi tager ind og i vores måde at drive forretning på. Derfor vil man også se bæredygtigheden fylde betragteligt i denne årsrapport.

En anden stor glæde hos mig skyldes de fantastiske medarbejdere, der på tværs af koncernens selskaber har knoklet for at skabe dette flotte resultat på trods af omstændighederne. Jeg er stolt over det niveau, de lægger for dagen. Der er naturligvis altid plads til forbedringer i enhver organisation, og vi arbejder fortsat på at blive et endnu stærkere hold i den kommende tid.

Både opgaverne og folkene kan du læse mere om på de følgende sider. De næste år kommer i den forbindelse til at byde på mange spændende udfordringer og forhåbentlig masser af godt samarbejde. Og jeg glæder mig allerede.

SØREN TSCHERNING
Administrerende direktør

Organisation Tscherning Holding

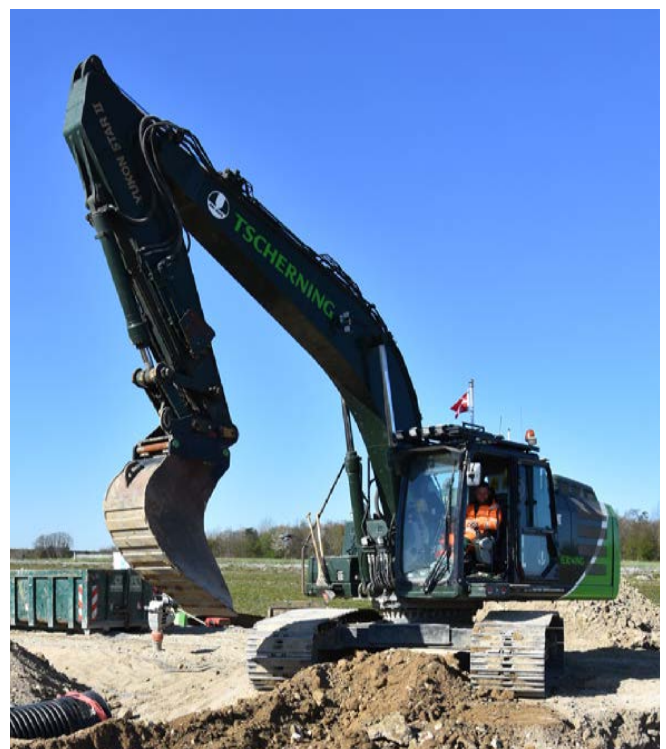


OM TSCHERNING HOLDING

Tscherning Holding er stiftet som et moderselskab for Tscherning koncernen.

Den grønne grundtanke har været fundamentet for Tscherning i snart et halvt århundrede. Den har været med gennem de første ti år, hvor forretningen primært drejede sig om udlejning af entreprenørmaskiner og stille og roligt udvidede med en maskine om året, og op igennem 90'erne hvor fokus i virksomheden blev drejet over på nedrivning og senere også anlægsarbejde. Og den er med i dag, hvor Tscherning efter et generationsskifte i 1997 og mange års fortsat vækst med Georgs søn, Søren Tscherning, i spidsen, står som Danmarks Grønne Entreprenør med landets største entreprenører og bygherrer som både kunder og samarbejdspartnere. I gennem blandt andet dynamisk vækst og opkøb af en stribe andre virksomheder er selskabet vokset og er i dag blevet til en koncern med over 250 ansatte.

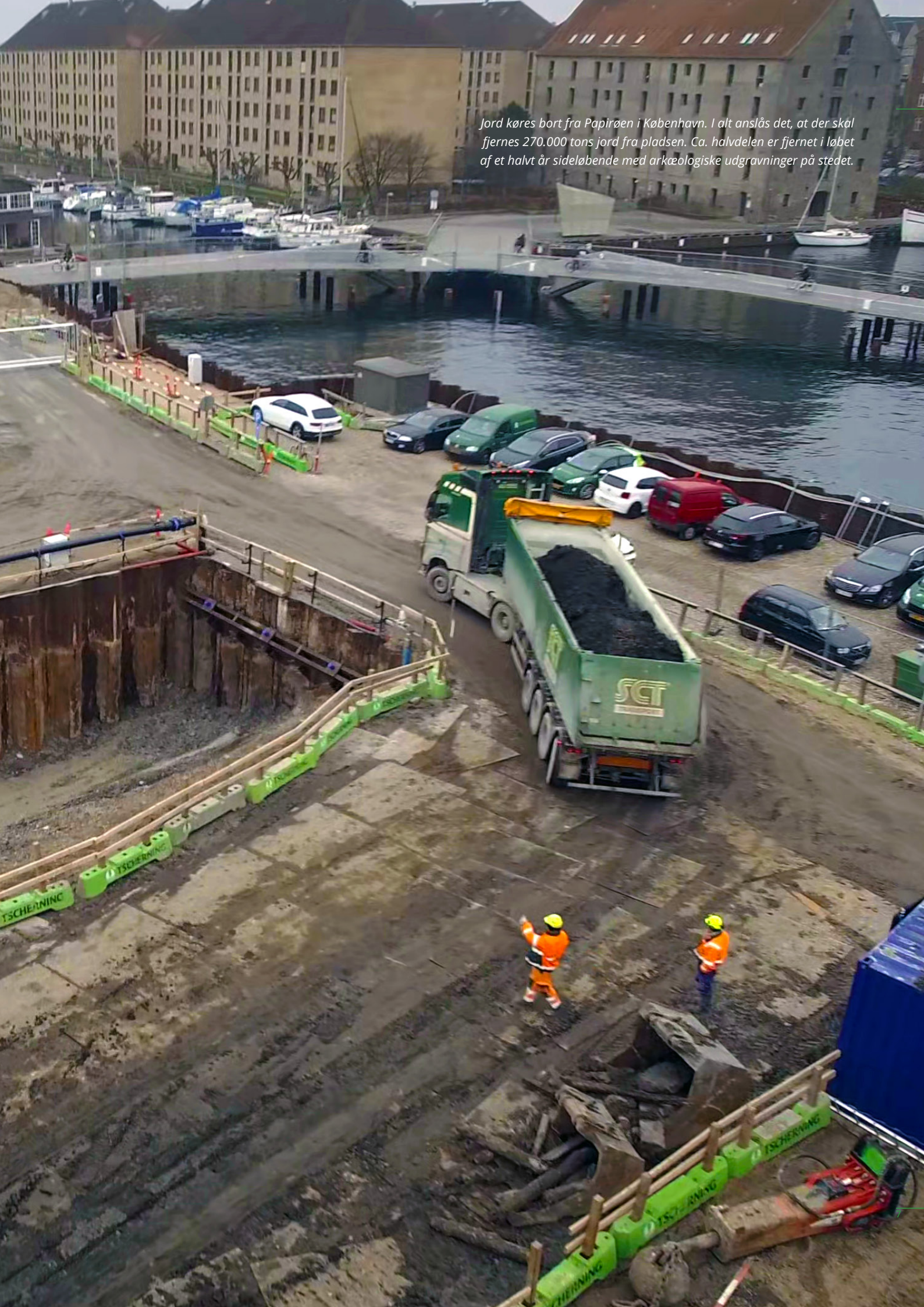
Tscherning Holding A/S fungerer som ejer og knudepunkt for de forskellige virksomheder og står for at opretholde en hensigtsmæssig selskabsstruktur og koordinere de indbyrdes forhold bedst muligt.



**GENNEMGANG AF
DE PRIMÆRE SELSKABER**



Jord køres bort fra Papirøen i København. I alt anslås det, at der skal fjernes 270.000 tons jord fra pladsen. Ca. halvdelen er fjernet i løbet af et halvt år sideløbende med arkæologiske udgravninger på stedet.





G. TSCHERNING A/S NEDRIVNING, ANLÆG, MILJØ

Gennemgang af de primære selskaber

G. Tscherning A/S er opkaldt efter stifteren Georg Tscherning. Tscherningkoncernens hovedselskab og i praksis det, der tegner Tschernings profil og aktiviteter.

Den grønne grundtanke har været fundamentet for Tscherning i snart et halvt århundrede. Den har været med gennem de første ti år, hvor forretningen primært drejede sig om udlejning af entreprenørmaskiner og stille og roligt udvidede med en maskine om året og op igennem 90'erne, hvor fokus i virksomheden blev drejet over på nedrivning og senere også anlægsarbejde.

Og den er med i dag, hvor Tscherning, efter et generationsskifte i 1997 og stadig vækst med Georgs søn, Søren Tscherning i spidsen, står som Danmarks Grønne Entreprenør med landets største entreprenører og bygherrer som både kunder og samarbejdspartnere. Gennem blandt andet dynamisk vækst og opkøb af en stribe andre virksomheder er selskabet vokset og har i dag over 220 ansatte.

En foretrukken samarbejdspartner

Mange års kontinuerlig udvidelse af både mandskab, maskinpark og ikke mindst kompetencer har gjort, at Tscherning har en af Danmarks største kapaciteter inden for nedrivning, og løser alle typer opgaver i den henseende. Lige fra køkkener og badeværelser til store bygninger og betonkonstruktioner.

Med årene er vi også blevet et af kundernes foretrukne valg, når det kommer til samarbejde om bæredygtig byggemodning, LAR-arbejder og andre anlægsopgaver.

Alt sammen udført bæredygtigt – både økonomisk og i samme grønne ånd, som Tscherning altid har stået for.

G. Tscherning A/S har i 2019/2020 haft et overskud på kr. 10.810.245,- før skat (kr. 8.443.238,- efter skat).

Se særskilt årsrapport for flere detaljer,





TSCHERNING BETON A/S BETON

Gennemgang af de primære selskaber

Tscherning Beton blev stiftet i juni 2019 som en selvstændig konstruktion ejet dels af Tscherning og dels af den erfarne entreprenør Claus Gade, der også er administrerende direktør i firmaet.

Tscherning Beton A/S står for udførelse af beton- og råhusarbejder inden for bygge- og anlægsområdet på mindre og mellemstore projekter med stor grad af egenproduktion. Eksempelvis in-situ konstruktioner samt opførelse af råhus i elementmontage, herunder elementleverance.

Tscherning har i mange år arbejdet med at udnytte synergien i både at være en nedrivnings- og anlægsforretning, der har kunnet tilbyde fordelagtige løsninger ved at stå for både nedrivningen, genbrug af materialer og den efterfølgende byggemodning. I den proces har vi også længe haft både genbrugsbeton og betonkonstruktioner som en del af vores portefølje.

Med Tscherning Beton A/S tager Tscherning synergien et skridt videre, og er nu i stand til at tilbyde vores kunder en samlet løsning, der kan strække sig helt fra, at der står en gammel bygning, til at grunden er rensset, saneret, byggemodnet, og der står et færdigt råhus klar til at bygge videre på.

Denne samlede styring af byggeprocessen giver en række fordele både for byggeøkonomien og miljøet. Blandt andet øgede muligheder for at genbruge og upcycle materialer og muligheden for at minimere ressourcspild og transport til og fra byggepladser.

Tscherning Beton A/S har i sit første år som selskab formået at skabe et overskud på kr. 775.108,- før skat (kr. 604.585,- efter skat).





KS MILJØ APS AFFALD OG RESSOURCER

Gennemgang af de primære selskaber

KS Miljø ApS er et selskab, hvis hovedformål er at eje og medvirke til driften af en række selskaber inden for affaldshåndtering og miljøsanering. Disse ejerskaber tjener flere formål for Tscherningkoncernen. Primært er de en del af den samlede værdikæde for hovedvirksomheden med nedrivning og miljøsanering.

Kontrol med håndteringen af byggeaffald understøtter også vores grønne grundtanke, og vi ser desuden disse selskaber som en god investering i et marked, hvor bæredygtighed fylder mere og mere på den offentlige agenda, og hvor vi med vores indsigt i branchen vil have mulighed for at være en væsentlig aktør.

- **Dansk Miljøforbedring A/S (DAMIFO)** er en genindvindingsvirksomhed, der står for modtagelse af affaldsmaterialer fra byggebranchen og har været en solid investering i det forgangne regnskabsår.
- **Dansk Affald A/S** i Vojens er et tidligere kommunalt selskab, der står for indsamling og forarbejdning af husholdningsaffald i dele af Jylland. Selskabet har været presset af stigende omkostninger til sortering og et svagt marked for genbrugspapir i det seneste år, men rummer mange værdier på den lange bane.
- **Karl Popp A/S** er en miljøsaneringsvirksomhed med speciale i asbest. De har igennem de seneste regnskabsår leveret fornuftigt.
- **Sealing Group** er specialister i PCB-forsegling, og har over de seneste år gennem tests i samarbejde med teknologisk institut udviklet et nyt produkt til netop dette formål. Produktet er kun lige gået fra laboratorierne og i handlen, så resultaterne for firmaet er endnu ikke positive, men der er stort potentiale fremadrettet.

KS Miljø ApS har i 2019/2020 haft et overskud på kr. 1.891.324,- før skat (kr. 2.025.233,- efter skat).





TOTAL DIAMANTEN A/S BORING OG SKÆRING

Gennemgang af de primære selskaber

Total Diamanten blev grundlagt i 1992 og blev tilkøbt af Tscherning-koncernen i 2010.

I dag står selskabet med dets ca. 30 ansatte for alle Tschernings opgaver inden for diamantskæring- og boring. Derudover leverer selskabet en bred række ydelser til kunder over hele Sjælland.

Selskabet er blandt andet specialiceret i opgaver, hvor hensyn til omgivelserne vægter højt.

Diamantskæring i hårde materialer frembringer støj, men hensyn til naboer og ansattes arbejdsmiljø bliver altid tænkt ind. Derfor benytter Total Diamanten en bred vifte af fremgangsmåder, både skæring med særligt støjdæmpende klinger, wireskæring og skæring med normale diamantklinger.

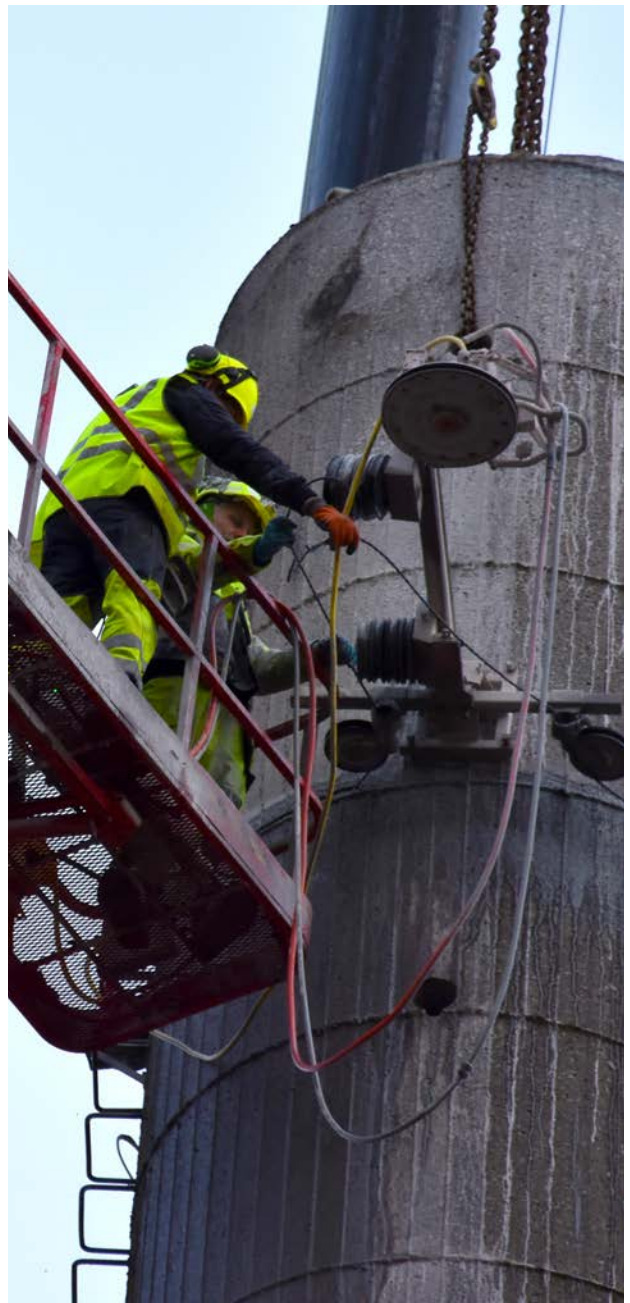
Stor fokus på uddannelse

Total Diamanten har, lige som resten af Tscherning, et stort fokus på medarbejderudvikling.

Derfor har selskabet i dette regnskabsår startet et uddannelsesforløb for bore/skærearbejdere op. Forløbet er en tilpasning af Nedriveruddannelsen og består af en lang række kurser, som bliver afholdt på 19 uger hen over halvandet år.

Det er planen, at der skal uddannes nye folk fra egne rækker hvert år. De første udlærte bore/skærearbejdere har efter planen diplomtet til efteråret 2021.

Virksomheden leverede i regnskabsåret 2019/20 et tilfredsstillende resultat på kr. 758.251,- før skat (kr. 614.589,- efter skat).





Tscherning på arbejde i Svendborg

LEDELSESPÅTEGNING

Bestyrelsen og direktionen har dags dato behandlet og godkendt årsrapporten for regnskabsåret 01.05.2019 - 30.04.2020 for Tscherning Holding A/S.

Årsrapporten aflægges i overensstemmelse med årsregnskabsloven.

Det er vores opfattelse, at årsregnskabet giver et retvisende

billede af virksomhedens aktiver, passiver og finansielle stilling pr. 30.04.2020 samt af resultatet af virksomhedens aktiviteter og pengestrømme for regnskabsåret 01.05.2019 - 30.04.2020.

Ledelsesberetningen indeholder efter vores opfattelse en retvisende redegørelse for de forhold, beretningen omhandler.

Årsrapporten indstilles til generalforsamlingens godkendelse.

HEDEHUSENE, DEN 24/06 - 2020

DIREKTION:


Søren Tscherning

BESTYRELSE:

Birgitte Arnfred, formand

Klaus Bodilsen

Jørgen Kjeld Ljungquist Jensen

Søren Tscherning

DEN UAFHÆNGIGE REVISORS REVISIONSPÅTEGNING

Til kapitalejerne i Tscherning Holding A/S

KONKLUSION

Vi har revideret koncernregnskabet og årsregnskabet for Tscherning Holding A/S for regnskabsåret 01.05.2019 - 30.04.2020, der omfatter resultatopgørelse, balance, egenkapitalopgørelse og noter, herunder anvendt regnskabspraksis, for såvel koncernen som selskabet samt pengestrømsopgørelse for koncernen. Koncernregnskabet og årsregnskabet udarbejdes efter årsregnskabsloven.

Det er vores opfattelse, at koncernregnskabet og årsregnskabet giver et retvisende billede af selskabets aktiver, passiver og finansielle stilling pr. 30.04.2020 samt af resultatet af selskabets aktiviteter og koncernens pengestrømme for regnskabsåret 01.05.2019 - 30.04.2020 i overensstemmelse med årsregnskabsloven.

GRUNDLAG FOR KONKLUSION

Vi har udført vores revision i overensstemmelse med internationale standarder om revision og de yderligere krav, der er gældende i Danmark. Vores ansvar ifølge disse standarder og krav er nærmere beskrevet i revisionspåtegningens afsnit "Revisors ansvar for revisionen af årsregnskabet".

Vi er uafhængige af selskabet i overensstemmelse med internationale etiske regler for revisorer (IESBA's Etiske regler) og de yderligere krav, der er gældende i Danmark, ligesom vi har opfyldt vores øvrige etiske forpligtelser i henhold til disse regler og krav. Det er vores opfattelse, at det opnåede revisionsbevis er tilstrækkeligt og egnet som grundlag for vores konklusion.

LEDELSENS ANSVAR FOR ÅRSREGNSKABET

Ledelsen har ansvaret for udarbejdelsen af et koncernregnskab og et årsregnskab, der giver et retvisende billede i overensstemmelse med årsregnskabsloven. Ledelsen har endvidere ansvaret for den interne kontrol, som ledelsen anser for nødvendig for at udarbejde et koncernregnskab og årsregnskab uden væsentlig fejlinformation, uanset om denne skyldes besvigelser eller fejl.

Ved udarbejdelsen af koncernregnskabet og årsregnskabet er ledelsen ansvarlig for at vurdere selskabets evne til at fortsætte driften; at oplyse om forhold vedrørende fortsat drift, hvor dette er relevant; samt at koncernregnskabet og årsregnskabet på grundlag af regnskabsprincippet om fortsat drift, medmindre ledelsen enten har til hensigt at likvidere selskabet, indstille driften eller ikke har andet realistisk alternativ end at gøre dette.

REVISORS ANSVAR FOR REVISIONEN AF ÅRSREGNSKABET

Vores mål er at opnå høj grad af sikkerhed for, koncernregnskabet og årsregnskabet som helhed er uden væsentlig fejlinformation, uanset om denne skyldes besvigelser eller fejl, og at afgive en revisionspåtegning med en konklusion. Høj grad af sikkerhed er et højt niveau af sikkerhed, men er ikke en garanti for, at en revision, der udføres i overensstemmelse med internationale standarder om revision og de yderligere krav, der er gældende i Danmark, altid vil afdække væsentlig fejlinformation, når sådan findes. Fejlinformationer kan opstå som følge af besvigelser eller fejl og kan betragtes som væsentlige, hvis det med rimelighed kan forventes, at de enkeltvis eller samlet har indflydelse på de økonomiske beslutninger, som brugerne træffer på grundlag af koncernregnskabet og årsregnskabet.



DEN UAFHÆNGIGE REVISORS REVISIONSPÅTEGNING

Som led i en revision, der udføres i overensstemmelse med internationale standarder om revision og de yderligere krav, der er gældende i Danmark, foretager vi faglige vurderinger og opretholder professionel skepsis under revisionen. Herudover:

- Identificerer og vurderer vi risikoen for væsentlig fejlinformation i koncernregnskabet og årsregnskabet, uanset om denne skyldes besvigelser eller fejl, udformer og udfører revisionshandlinger som reaktion på disse risici samt opnår revisionsbevis, der er tilstrækkeligt og egnet til at danne grundlag for vores konklusion. Risikoen for ikke at opdage væsentlig fejlinformation forårsaget af besvigelser er højere end ved væsentlig fejlinformation forårsaget af fejl, idet besvigelser kan omfatte sammensværgelser, dokumentfalsk, bevidste udeladelser, vildledning eller tilsidesættelse af intern kontrol.
- Opnår vi forståelse af den interne kontrol med relevans for revisionen for at kunne udforme revisionshandlinger, der er passende efter omstændighederne, men ikke for at kunne udtrykke en konklusion om effektiviteten af selskabets interne kontrol.
- Tager vi stilling til, om den regnskabspraksis, som er anvendt af ledelsen, er passende, samt om de regnskabsmæssige skøn og tilknyttede oplysninger, som ledelsen har udarbejdet, er rimelige.
- Konkluderer vi, om ledelsens udarbejdelse af koncernregnskabet og årsregnskabet på grundlag af regnskabsprincippet om fortsat drift er passende, samt om der på grundlag af det opnåede revisionsbevis er væsentlig usikkerhed forbundet med begivenheder eller forhold, der kan skabe betydelig tvivl om selskabets evne til at fortsætte driften. Hvis vi konkluderer, at der er en væsentlig usikkerhed, skal vi i vores revisionspåtegning gøre opmærksom på oplysninger herom i koncernregnskabet og årsregnskabet eller, hvis sådanne oplysninger ikke er tilstrækkelige, modificere vores konklusion. Vores konklusioner er baseret på det revisionsbevis, der er opnået frem til datoen for vores revisionspåtegning. Fremtidige begivenheder eller forhold kan dog medføre, at selskabet ikke længere kan fortsætte driften.
- Tager vi stilling til den samlede præsentation, struktur og indhold af koncernregnskabet og årsregnskabet, herunder noteoplysningerne, samt om koncernregnskabet og årsregnskabet afspejler de underliggende transaktioner og begivenheder på en sådan måde, at der gives et retvisende billede heraf.
- Opnår vi tilstrækkeligt og egnet revisionsbevis for de finansielle oplysninger for virksomhederne eller forretningsaktiviteterne i koncernen til brug for at udtrykke en konklusion om koncernregnskabet. Vi er ansvarlige for at lede, føre tilsyn med og udføre koncernrevisionen. Vi er eneansvarlige for vores revisionskonklusion.



DEN UAFHÆNGIGE REVISORS REVISIONSPÅTEGNING

Vi kommunikerer med den øverste ledelse om blandt andet det planlagte omfang og den tidsmæssige placering af revisionen samt betydelige revisionsmæssige observationer, herunder eventuelle betydelige mangler i intern kontrol, som vi identificerer under revisionen.

UDTALELSE OM LEDELSESBERETNINGEN

Ledelsen er ansvarlig for ledelsesberetningen.

Vores konklusion om koncernregnskabet og årsregnskabet omfatter ikke ledelsesberetningen, og vi udtrykker ingen form for konklusion med sikkerhed om ledelsesberetningen. I tilknytning til vores revision af koncernregnskabet og årsregnskabet er det vores ansvar at læse ledelsesberetningen og i den forbindelse overveje, om ledelsesberetningen er væsentligt inkonsistent med koncernregnskabet og årsregnskabet eller vores viden opnået ved revisionen eller på anden måde synes at indeholde væsentlig fejlinformation. Vores ansvar er herudover at overveje, om ledelsesberetningen indeholder krævede oplysninger i henhold til årsregnskabsloven.

Baseret på det udførte arbejde er det vores opfattelse, at ledelsesberetningen er i overensstemmelse med koncernregnskabet og årsregnskabet og er udarbejdet i overensstemmelse med årsregnskabslovens krav. Vi har ikke fundet væsentlig fejlinformation i ledelsesberetningen.

KØBENHAVN, DEN 24/6 - 2020

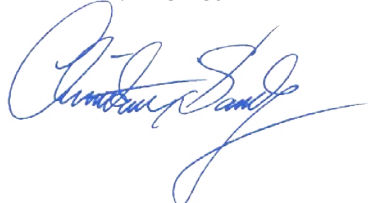
DELOITTE

Statsautoriseret Revisionspartnerselskab
CVR-nr. 33963556



HENRIK JACOB VILMANN WELLEJUS

statsautoriseret revisor
MNE-nr. mne24807



CHRISTIAN SANDERHAGE

statsautoriseret revisor
M NE-nr. mne23347



LEDELSESBERETNING

TSCHERNING HOLDING A/S

Året i ord

HOVEDAKTIVITET

Koncernens primære aktivitet er udførelse af nedrivnings- og anlægsarbejder som hoved- og underentreprenør på det danske marked.

UDVIKLING I AKTIVITETER OG ØKONOMISKE FORHOLD

Koncernresultatet før skat for Tscherning Holding A/S udgør t.kr. 12.886 før skat (t.kr. 10.343,- efter skat) hvilket anses for at være tilfredsstillende. Dette er det største overskud i firmaets historie, men det skal ses i lyset af en rekordstor omsætning, og der er derfor stadig plads til forbedring på dækningsbidraget.

Regnskabsåret 2019/2020 har været begivenhedsrigt på flere fronter. Tscherningkoncernen, og primært hovedforretningen G. Tscherning A/S har været igennem en udviklingsrejse, hvor vi med implementeringen af vores nye strategi skal transformere virksomheden og ruste den til at blive en endnu stærkere spiller på alle de markeder, vi opererer på. En af de dele af strategien, der er fuldt udrullet, er stiftelsen af Tscherning Beton, der har givet os nye muligheder, når vi tilbyder totalløsninger til vores kunder.

Udviklingen og den fortsatte vækst betyder, at vi skal have ekstra meget øje på, at vores ambition om at være Danmarks Grønne Entreprenør og arbejde så bæredygtigt som muligt, bliver nået. Derfor har vi også gennemgået mulighederne for at omstille vores maskinpark i denne retning. Dette kommer til at kræve ressourcer over de næste år. Men det er noget, som vi ser som en både nødvendig og på længere sigt også en meget givtig investering.

Den særlige situation omkring Coronapandemien har foranlediget, at vi har tilpasset vores organisation, så vi er mere agile og bedre rustet, i fald at der – mod forventning – skulle komme en større ordreudgang i den kommende tid.

ORDREBEHOLDNING

De primære selskaber i Tscherning Holding går ind i dette regnskabsår med en sund og solid ordrebeholdning. Anført af G. Tscherning A/S, hvis ordrebeholdning ligger på over kr. 300 mio. pr. ultimo april. Dette anses for tilfredsstillende og er en mærkbar fremgang i forhold til ordrebeholdningen ved indgangen til forrige regnskabsår.

TSCHERNING
www.tscherning.dk

Danmarks grønne entreprenør

Det bæredygtige valg når mennesker og miljø skal være i centrum

NEDRIVNING OG SANERING

LEDELSESBERETNING

TSCHERNING HOLDING A/S

Året i ord

BÆREDYGTIGHED

Bæredygtighed er et gennemgående tema i Tscherning. Reduktion af miljøpåvirkningen fra driften er et fokusområde for selskabets ledelse.

Ikke alene for at leve op til de dele af FN's 17 verdensmål, som vores forretning har indflydelse på, men også fordi den grønne grundtanke har været gældende for Tscherning lige siden stiftelsen.

Vi tror på, at bæredygtighed kan være en god forretning, og derfor har vores politik også udmøntet sig i praksis igennem alle årene. Der gennemføres løbende evalueringer, ligesom miljømål for brændstofforbrug løbende revideres. Tscherning forsøger at tænke bæredygtighed ind i alle led af produktionen. Vi bifalder og anerkender initiativer i denne retning fra hele organisationen. Indkøb af materiel og forbrugsvarer bliver, så vidt det er økonomisk forsvarligt, forsøgt indkøbt så bæredygtigt som muligt.

RESSOURCEHÅNDTERING

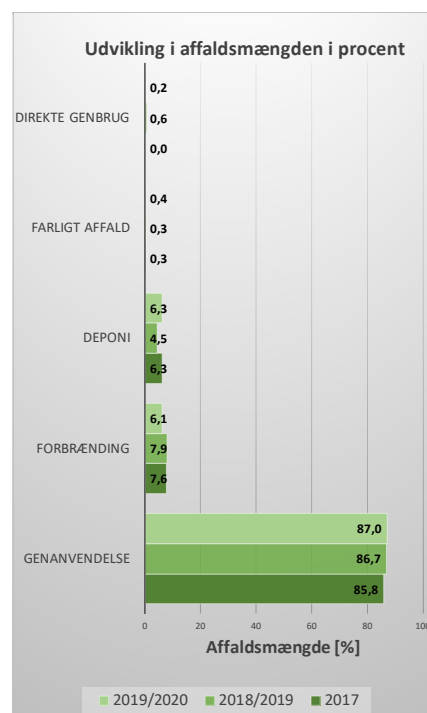
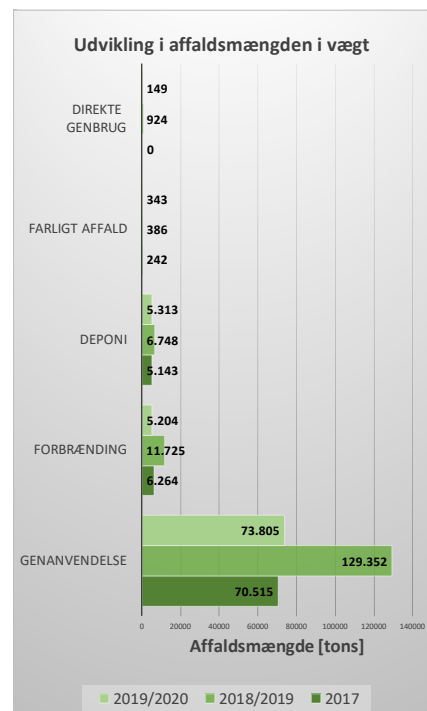
Den procentvise fordeling af nedtagne materialer opdelt i genanvendelse, forbrænding, deponi, farligt affald og direkte genbrug - ligger stabilt, med den største andel der sendes til genanvendelse. Der er fra 2017 sket en stigning i genanvendelsesprocenten fra 85,8% til 87%.

Det er Tschernings politik at ligge foran målene for genanvendelse af byggeaffald. Brancheforeningens aftale NMK 96 er, at mindst 80% af byggeaffaldet genanvendes og højst 5% deponeres. Fordi Tscherning foretager grundig miljøsanering og derefter minutøs demontering og stripping inden endelig nedbrydning, ligger vi i praksis noget højere end dette tal.

Dette kan lade sig gøre, blandt andet fordi vi altid lige fra starten af et projekt, indtænker alle muligheder for at udnytte materialer i den cirkulære byggeøkonomi eller til anden form for genbrug.

Procentdelen af deponiegnet og farligt affald er steget. Dette skyldes, at Tscherning har påtaget sig endnu mere arbejde inden for miljøsanering, hvor bortskaffelse til genanvendelse af materialerne ikke er mulig, da der er tale om høje forureningsklasser.

Mængden af materialer, der sælges til direkte genbrug, ser umiddelbart mindre ud i år, end den var sidste år. Dette skyldes, at tallene opgøres efter vægt, og sidste år var det i højere grad tungere materialer som mursten og tegl, der blev solgt, i modsætning til i år hvor vi har genbrugt store mængder træ, glas, metal, stål og andre materialer. Overordnet set er der blevet genbrugt flere materialer fra flere sager i 2019/2020, end vi gjorde i 2018/2019.



LEDELSESBERETNING

TSCHERNING HOLDING A/S

Året i ord

GENBRUG

Tscherning har, ved at levere materialer til direkte genbrug frem for genanvendelse, sparet 90.667 kg CO₂e (CO₂-ækvivalenter). Dette giver i øvrigt en miljøfordel i form af besparelser på øvrige ressourcer.

De omfattede materialer udgøres primært af:

- Reskur: træ (tømmer, lægter, brædder), tegl, tagrender.
- Banegaarden: vinduer, døre, trapper, hegn, drivhuse, køkken-elementer.
- Genbyg: Lamper, køkken- og badeværelselementer, trapper, hegn, døre, vinduer, stikkontakter.
- Den Grønne Genbrugshal: inventar (borde, bænke, skabe, låger, skuffer, reoler), vinduer, døre, gulv, stiger og gymnastik-ripper.
- Desuden har vi afleveret termoruder fra den gamle DSB-bygning på Kalvebod Brygge 32 til Lendager Upcycle Studio og hele murstens-elementer fra Carlsberg til Lendager Ressourcerækkerne.
- Tscherning har i 2019 nedknust 91.218 ton beton til direkte genanvendelse på diverse pladser. Den samme mængde er derfor sparet i råstofudvinding.

CO₂-REDUCERENDE TILTAG I TSCHERNING

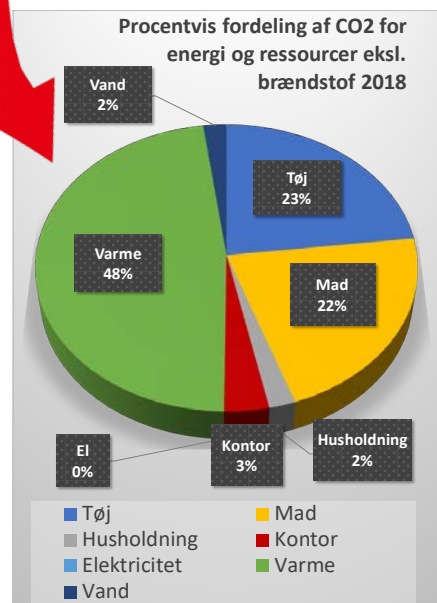
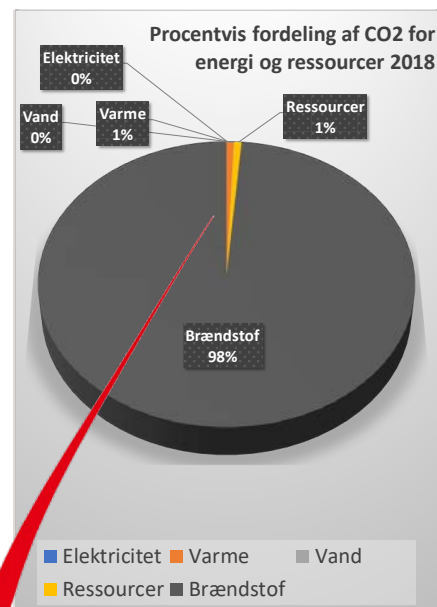
Der er opstillet et CO₂-regnskab for Tscherning for regnskabsår 2018/2019 og 2019/2020. Her er der set på energien gennem elektricitet-, varme- og vandforbrug på kontorerne Guldalderen og Lillemosevej. Der er set på brændstofforbrug for personbiler, interne lastbiler og maskinel samt lavet overblik for ressourceindkøb, som inkluderer mad, tøj og kontorartikler.

Produktionen er ikke inkluderet, da de CO₂-mæssige beregninger ville være for usikre. Tscherning vil fremadrettet opstille CO₂-regnskaber, der tilknyttes de enkelte sager, såfremt det er et ønske hos vores kunder.

BRÆNDSTOF

Brændstofforbruget er den største kilde til CO₂-forurening med sine 98 % af hele CO₂-budgettet. Over en årrække vil hele firmaets bilpark blive skiftet ud med elbiler. Der er foreløbigt afprøvet 2 forskellige typer af el-biler og 2 hybrider. Ved skift af hele bilpakken kan Tscherning potentielt spare 114.175 kg CO₂e. Der er også set på udskiftning af diverse materiel. Indtil videre er der testet elektriske læssemaskiner og pladevibratører, og der er indkøbt minidumpere på batteri.

Vi sigter på at indkøbe mindre materiel på batterier i det kommende regnskabsår. Lastbiler og større maskiner på el er mere langsigtede udskiftninger, da udviklingen endnu ikke er nået så langt, at dette er realistiske muligheder. I Tscherning følger vi dog denne udvikling nøje og vælger altid den mest bæredygtige løsning. Der kigges blandt andet på mulighederne for at erstatte traditionelt brændstof med bæredygtigt biobrændstof.



LEDELSESBERETNING

TSCHERNING HOLDING A/S

Året i ord

TØJ

Med ansættelse af en ny medarbejder indkøbes tilhørende tøj med påtrykt logo. Dette er en vigtig del af virksomhedens branding og visuelle identitet – både i markedsføringsøjemed og rent praktisk i produktionen på vores byggepladser. Tschernings leverandør,

Cool Gray A/S, garanterer, at tøjet er produceret miljøvenligt og stiller store krav til deres egne leverandører i forhold til kvalitet. Desuden er alt tøj indkøbt herfra certificeret med ISO 9001 og ISO 14001, hvilket betyder en kvalitetsstandard på internationalt niveau, hvor der kun benyttes vegetabiliske farver og miljøvenlige procedurer.

EL, VARME OG VAND

Elektriciteten til både Guldalderen og Lillemosevej er omlagt til CO₂-neutral vindenergi fra Ørsted. Det sparer kontorerne i Tscherning for 35% af den udledte CO₂ sammenlagt. (41 % på Guldalderen og 27 % på Lillemosevej når der kun tages udgangspunkt i vand, varme og el). Desuden har Tscherning købt et abonnement til energiselskabet Natur-Energi A/S, som med produktet Spot Elektricitet sikrer, at Tscherning køber 100 % grøn strøm fra danske vindmøller.

Varmeforbruget er omlagt til et CO₂-neutralt pillefyr på Lillemosevej, og fra naturgas til CO₂-neutral biogas på Guldalderen. Det sparer kontorerne for hhv. 72 % og 58 % af CO₂-udledningen.

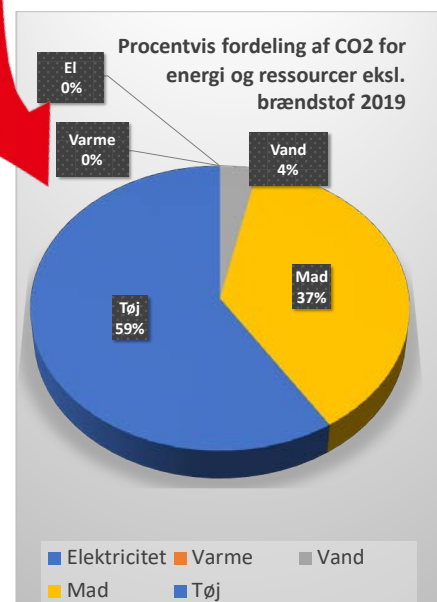
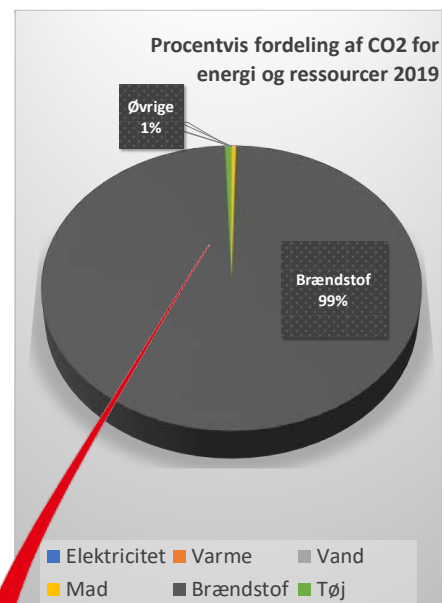
Der er integreret en regnvandsopsamlingskøle på materiellageret til brug i forbindelse med afvaskning af maskiner. Besparselsen på vand afhænger af den årlige nedbør. De samlede tiltag har givet en besparelse på 19.897,3 kg CO₂e/år. Som det ses på diagrammerne her, er det altså med tiltagene lykkedes at eliminere den tidligere absolut største post på CO₂-regnskabet, hvis vi ser bort fra brændstoffet:

ANDRE TILTAG

Der er plantet træer og buske for at modvirke den CO₂-udledning, som forårsages af vores produktion. Der er beplantet areal på 2000 m² på Lillemosevej, hvilket svarer til en CO₂e på 47.400 kg CO₂e/2000 m².

For mere beplantning har Tscherning doneret kr. 50.000 til kampagnen 'Danmark Planter Træer' igennem Naturfredningsforeningen. Et støttebeløb som svarer til en opmagasinering af CO₂ på 14.740 kg.

Som en lille, hyggelig fodnote står der i øvrigt på vores materielplads på Lillemosevej to bistader (I sikker afstand fra kontorbygninger og lager, så hverken Tschernings eller Dronningens arbejdere generes i deres dagligdag). Disse passes flittigt, og biprodukterne høstes, kommes på glas og gives til medarbejderne som en lille, bæredygtig julegave.



LEDELSESBERETNING

TSCHERNING HOLDING A/S

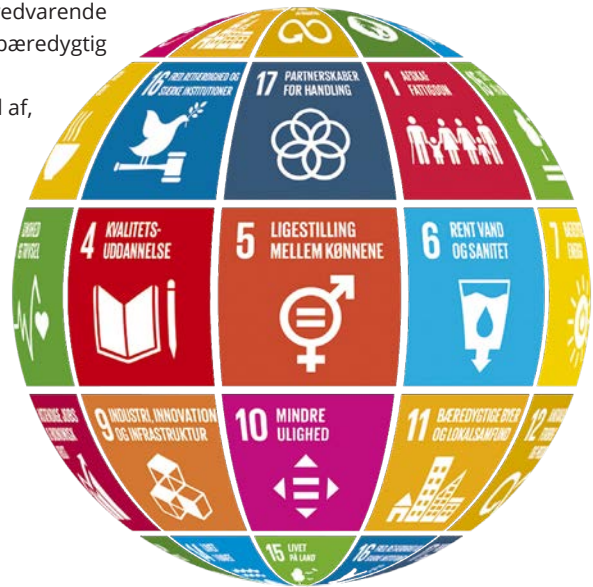
Året i ord

TSCHERNINGS BIDRAG TIL FN'S VERDENSMÅL

Som et naturligt led i Tschernings stærke, grønne profil og vores vedvarende sociale ansvar, bidrager vi også til opfyldelse af FNs verdensmål for bæredygtig udvikling.

Ud fra vores virksomhedsprofil, ressourcer og den branche vi er en del af, har vi som virksomhed valgt at bidrage aktivt og målrettet til følgende fem verdensmål:

- **Verdensmål nr. 8:** Anstændige jobs og økonomisk vækst
- **Verdensmål nr. 9:** Industri, innovation og infrastruktur
- **Verdensmål nr. 11:** Bæredygtige byer og lokalsamfund
- **Verdensmål nr. 12:** Ansvarligt forbrug og produktion
- **Verdensmål nr. 13:** Klimainsats



8 VERDENSMÅL 8: **ANSTÆNDIGE JOBS OG ØKONOMISK VÆKST**

Verdensmål nr. 8 søger at fremme vedvarende økonomisk vækst ved at skabe højere produktivitet og teknologiske gennembrud. Iværksætterkultur og jobskabelse er en vigtig nøgle til dette, og målet er at opnå fuld og produktiv beskæftigelse og anstændige jobs for alle kvinder og mænd i 2030.

I det forgange år har Tscherning blandt andet bidraget til verdensmål nr. 8 på følgende vis:

- Tscherning bidrager til højere økonomisk produktivitet gennem diversificering, teknologisk opgradering og innovation gennem deltagelse ved Innovations Pilot på DTU.
- Tscherning bidrager til at nedbringe andelen af unge, der ikke er i beskæftigelse eller under uddannelse – dette gennem målrettet rekruttering og attraktive indslusningsforløb. Som nedrivningsarbejder kræves der ingen uddannelse, men vi arbejder alligevel på at give vores nedriverlæringer et kvalificeret oplæringsforløb, samt løbende at opkvalificere vores medarbejdere.



LEDELSESBERETNING

TSCHERNING HOLDING A/S

Året i ord

9 VERDENSMÅL 9: INDUSTRI, INNOVATION OG INFRASTRUKTUR

Verdensmål nr. 9 søger at fremme investering i infrastruktur, da dette anses for at være grundlæggende for at opnå bæredygtig udvikling og styrkelse af samfundet. Samtidig med dette skal en styrkelse af inkluderende og bæredygtig industriel udvikling ske, da dette skal være med til at sikre vedvarende fremdrift i leveforhold. Men uden teknologi og innovation vil industrialiseringen ikke ske, hvorfor der også skal investeres i innovation og nye miljøvenlige teknologiske løsninger.

I det forgange år har Tscherning blandt andet bidraget til verdensmål nr. 9 på følgende vis:

- Tscherning deltager i et Miljøteknologisk Udviklings- og Demonstrationsprogram, der undersøger mulighederne for semi-automatiseret høstning af murelementer, i samarbejde med Lendager og internationale specialister fra DTU.
- Tscherning er i en netværksgruppe med HJ-Huse, Slagelse Kommune, RockWool, Næste, Solum for genanvendelse af byggematerialer ifm. klodshuse af genbrugstræ og isoleringsbats af brugt rockwool/mineraluld.
- Tscherning undersøger mulighederne for at benytte genbrugsbeton til bygning af fundament på betonfabrik Femeren.
- Tscherning deltager i Circle House Lab – hvor cirkulært byggeri skal implementeres i nye Europæiske Standarder. Projektet ledes af Dansk Standard, Responsible Assets og GXN.



LEDELSESBERETNING

TSCHERNING HOLDING A/S

Året i ord

11 VERDENSMÅL 11: BÆREDYGTIGE BYER OG LOKALSAMFUND

Verdensmål nr. 11 søger i forlængelse af den voldsomt stigende urbanisering på verdensplan at sikre, at vores måde at bygge byer på samt styre vores byrum på bidrager til bæredygtig udvikling.

Dette betyder i praksis blandt andet at sikre adgang til billige boliger, opgradere eksisterende boligmasse, skabelse af grønne byrum og investering i offentlig transport.

I det forgange år har Tscherning blandt andet bidraget til verdensmål nr. 11 på følgende vis:

- Tscherning forbedrer og udvikler kontinuerligt på kvaliteten og bæredygtigheden i vores miljøsanering af eksisterende boligmasse, så den langt overgår minimumsstandarder.
- Tscherning har indført forbedret arbejdsgange og skiltning, så kildesortering af affald i forbindelse med nedrivning og miljøsanering sker med henblik på størst mulig genanvendelse og korrekt bortskaffelse/håndtering.
- Tscherning laver KS rapporter, med affaldsregnskaber for at dokumentere affaldsstrømme og genanvendelsesprocenter mm., og opstiller også et årligt regnskab for affald for alle de projekter, vi har gennemført

12 VERDENSMÅL 12: ANSVARLIGT FORBRUG OG PRODUKTION

Verdensmål nr. 12 søger, at vi hurtigst muligt reducerer vores fodaftryk på naturen ved at ændre den måde, vi producerer og forbruger vores varer og ressourcer på – for derved at opnå økonomisk vækst og bæredygtig udvikling.

Nogle af de ting, der tilstræbes, er, at industri, virksomheder og forbrugere reducerer og genbruger deres affald, samt sikrer miljørigtig bortskaffelse af giftigt affald og forurenende stoffer.

I det forgange år har Tscherning blandt andet bidraget til verdensmål nr. 12 på følgende vis:

- Tscherning har nedkøst 91.218 ton beton til direkte genanvendelse på byggepladserne og har på den måde reduceret ressource- og



LEDELSESBERETNING

TSCHERNING HOLDING A/S

Året i ord

brændstofforbrug samt CO2 udledning.

- Tscherning har leveret en større mængde træ og tømmer fra nedrivningssager til direkte genbrug.
- Tscherning har arbejdet proaktivt på at mindske madspild internt i virksomheden; madspild er således reduceret med 50%.
- Tscherning har afsat væsentlige ressourcer til lobby- og fortalervirksomhed for at fremme en proaktiv dagsorden for cirkulær økonomi, genbrug og bæredygtighed i byggebranchen.

13



VERDENSMÅL 13:

KLIMAINDSATS

Verdensmål nr. 13 søger at nedsætte og forebygge udledningen af drivhusgasser – for at begrænse stigningen af den globale gennemsnitstemperatur; samt styrke modstandsdygtighed og klimatilpasning i sårbare regioner.

I det forgange år har Tscherning blandt andet bidraget til verdensmål nr. 13 på følgende vis:

- Tscherning har gennem en donation til Danmarks Naturfredningsforening, sikret plantning af 2500 træer.
- Tscherning har tilsluttet sig UN Global Compact – verdens største frivillige initiativ for ansvarlige virksomheder. Som fuldgyldigt medlem har vi forpligtet os til at efterleve standarder for miljø, menneskerettigheder og bæredygtighed, samt at rapportere vores fremskridt årligt.
- Via samarbejde og partnerskab med FSBA har Tscherning bidraget til udvikling af et nyt redskab, der sikrer, at alle FN's verdensmål integreres i enhver bygge- og nedrivningsproces.

Det er vores klare målsætning, at vi i de kommende regnskabsår, til stadighed vil øge vores fokus på bæredygtighed og firmaets grønne profil – og dermed også opretholde vores ansvar i forhold til FN's verdensmål og vores øvrige sociale ansvar.

Vi fortsætter således også vores medlemskab af UN Global Compact netværket, samt af Foreningen for Byggeriets Samfundsansvar.

Denne involvering og disse målsætninger er udtryk for, dels at vi nationalt og globalt ser den overhængende nødvendighed heraf, og dels at vi fortsætter det ansvar, vi lige fra virksomhedens fødsel har påtaget os i forhold til miljø og mennesker – husk: Tscherning har altid været grøn.



LEDELSESBERETNING

TSCHERNING HOLDING A/S

Året i ord

ANTIKORRUPTION OG COMPLIANCE

Tscherning er en virksomhed, man kan stole på, og det er os magtpåliggende for hele koncernen, at vi gør alt, hvad vi overhovedet kan, for at sikre, at vores kunder og samarbejdspartnere også i fremtiden kan være trygge ved, at dette vil fortsætte.

Derfor har vi en meget konsekvent politik på compliance- og antikorrupsionsområdet og har de seneste år styrket alle interne procedurer og kompetencer således, at fejl ikke opstår.

Tscherning har udnævnt en compliance ansvarlig, der skal sikre, at det er nemt for medarbejdere, kunder og andre interessenter at søge information om reglerne og sørge for, at forretningsgange og interne kontroller i forhold til compliance bliver overholdt. Aktuelt har vi udnævnt økonomidirektør i G. Tscherning A/S, Diana Nielsen, til denne rolle.

RETNINGSLINJER FOR MEDARBEJDERE

Samtlige medarbejdere i alle Tscherningkoncernens selskaber er orienteret om virksomhedens ufravigelige krav om, at regler og lovgivning skal respekteres, og i forbindelse med ansættelse af medarbejdere udleveres denne beskrivelse af reglerne, ligesom det er en integreret del af ansættelseskontrakten og introduktionsforløbet for nye ansatte.

Mindst én gang årligt deltager alle medarbejdere, som har ansvar for tilbudsgivning, i et kursus afholdt af Dansk Byggeri således, at de har nyeste viden om gældende konkurrenceregler. Ved det årlige kursus sikrer vi, at vores medarbejdere altid er opdateret indenfor konkurrencereglerne og dermed har den viden, der er en forudsætning for at overholde reglerne.

Alle relevante medarbejdere er gennem kurser i konkurrenceret og interne dokumenter blevet instrueret i, hvordan de må omgå konkurrenter og hvilke oplysninger, det ikke er lovligt at dele med en konkurrent.

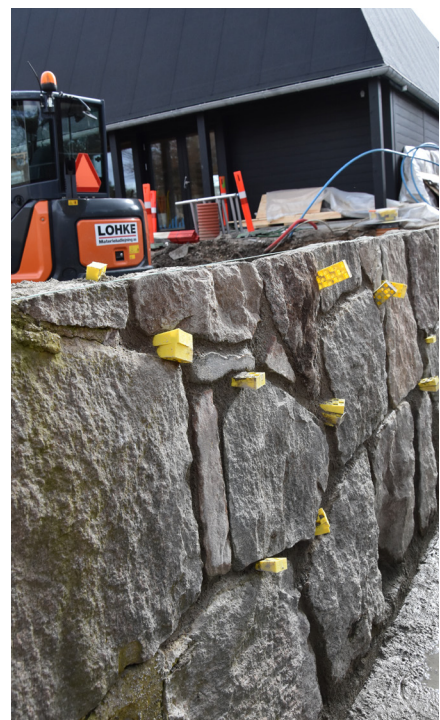
TILPASNING AF FORRETNINGSGANGE

Alle vores forretningsgange er tilpasset således, at vi på alle typer opgaver benytter os af to-trins princippet. Det betyder, at der altid vil være to sæt øjne på de tilbud, vi fremsender. Det samme gælder for alle vores omkostninger.

Der er udarbejdet en forretningsgang, som er udleveret til medarbejdere, der har direkte kundekontakt samtidig med, at de har noget at gøre med udarbejdelse af tilbud/ordrer/kontrakter. Således er de bekendt med, hvordan de skal arbejde med disse.

SAMARBEJDE MED ANDRE VIRKSOMHEDER

Der er udarbejdet og formuleret et adfærdskodeks for de virksomheder, vi samarbejder med. Dette kodeks er altid en del af vores samarbejdsaftale således, at der ikke er nogen tvivl om, hvad vi forventer af vores partnere, herunder at lovgivningen altid overholdes.



LEDELSESBERETNING

TSCHERNING HOLDING A/S

Året i ord

WHISTLEBLOWERORDNING

Vi har etableret en whistleblowerordning, så alle ansatte i Tscherning har mulighed for anonymt at indberette begrundet mistanke om alvorlige eller kritisable forhold eller ulovligheder, hvis sådanne skulle blive observeret.

Det gælder blandt andet:

- Strafbare forhold (tyveri, bedrageri herunder også social dumping, bestikkelse eller dokumentfalsk)
- Alvorlige brud på lovgivning eller vores politikker og interne procedurer
- Alvorlige brud vedrørende diskrimination, vold, trusler og chikane

KÆDEANSVAR OG SOCIAL DUMPING

I vores arbejde med at sikre høje standarder både juridisk og etisk arbejder vi også målrettet med at undgå social dumping i alle de sager Tscherningkoncernens selskaber påtager sig.

CSR - SOCIAL ANSVARLIGHED

Tscherning er en virksomhed med stort fokus på omverdenen. Det gælder ikke blot på globalt plan, hvor vi forsøger at mindske vores og branchens klimapåvirkning, men også både lokalt og på det menneskelige plan. Samtidigt er vi en virksomhed, hvor mennesker er vores største ressource, og vi har derfor stort fokus på, at vores medarbejdere trives.

ARBEJDSMILJØ

Et godt og sikkert arbejdsmiljø er alfa og omega for vores medarbejderes trivsel, og derfor gør vi naturligvis alt, hvad vi kan, for at sikre dette.

OPKVALIFICERING

I Tscherning er det vores klare politik, at både virksomheden og de enkelte medarbejdere - på tværs af alle koncernens selskaber - sikres bedst mulig trivsel og udvikling igennem løbende opkvalificering. Derfor er det vores mål, at alle medarbejdere får lagt en individuel plan for deres faglige udvikling, mens de er ansat. Vi opfordrer til og støtter uddannelse og opkvalificering af vores medarbejdere alle steder, hvor det er praktisk muligt, og til gavn for alle parter.

G. Tscherning A/S har i flere år uddannet medarbejdere igennem den særligt sammensatte nedriveruddannelse, der med omkring 40 AMO-kurser og on-site læring giver dem en stærk faglig baggrund i nedrivningsbranchen.

Total Diamanten har fra i år igangsat en lignende, tilpasset uddannelse og er aktuelt ved at uddanne de første to bore/skære-medarbejdere.

MENNESKERETTIGHEDER

Vi har i regnskabsåret 2019/20 ikke konstateret brud på menneskerettighederne i vores virksomhed. Og vi forventer heller ikke, at det kommer til at ske i næste regnskabsår.



LEDELSESBERETNING

TSCHERNING HOLDING A/S

Året i ord

MÅL OG POLITIKKER FOR DET UNDERREPRÆSENTEREDE KØN

Aktuelt udgør kvinder 25% af vores bestyrelse, hvor formanden er en kvinde, og ligeledes 25% af vores daglige direktion. På afdelingslederniveau er tallet 30% med tre ud af ti afdelinger ledet af kvinder. Vi afsøger aktivt muligheder for at finde kvindelige kandidater ved stillingsopslag, ligesom vi løbende har ligestilling med i vores overvejelser omkring interne forfremmelser blandt vores medarbejdere.

LÆRLINGE OG PRAKTIKANTER

Vi lever af dygtige medarbejdere. Og vi vil gerne tage vores del af opgaven med at sørge for, at både vi og resten af bygge- og anlægsbranchen også i fremtiden har mulighed for at kunne ansætte kvalificeret arbejdskraft.

Derfor har vi en politik om altid at have et større antal lærlinge ansat i alle vores selskaber. G. Tscherning A/S har desuden indgået aftaler med både DTU og KEA omkring deltagelse i oplæg, messer og karrierearrangementer på uddannelserne samt aftage praktikanter derfra i det omfang det giver mening for begge parter.

FORBEHOLD VEDRØRENDE INDREGNING OG MÅLING

Indregning og måling af igangværende arbejder er forbundet med nogen grad af usikkerhed, idet der anvendes skøn. Selskabet er part i igangværende verserende sager. Der er herudover ikke væsentlig usikkerhed ved indregning og måling i årsrapporten.

USÆDVANLIGE FORHOLD, DER HAR PÅVIRKET INDREGNING OG MÅLING

Coronapandemien, der lukkede store dele af Danmark ned i foråret 2020 har gjort, at Tscherning har været nødsaget til at tage forholdsregler i forhold til at kunne opretholde produktionen. Organisationen er på tværs af hele koncernen blevet tilpasset for at imødekomme en eventuel ordredgang, men situationen har dog ikke ført til større afbrydelser eller forsinkelser i produktionen hos de enkelte selskaber. Der har ikke forekommet øvrige usædvanlige forhold, som har påvirket selskabets aktiver, passiver og finansielle stilling pr. 30. april 2020.

SÆRLIGE RISICI

Ud over den særlige situation, verden for øjeblikket står i omkring coronapandemien (se ovenfor), er der ingen særlige risici, der påvirker Tschernings fortsatte drift.

VIDENRESSOURCER

Tscherning Holding A/S har fokus på dette område og sørger for, at vores medarbejdere til stadighed udvikler deres faglige viden. Dette sker både ved interne og eksterne kurser.

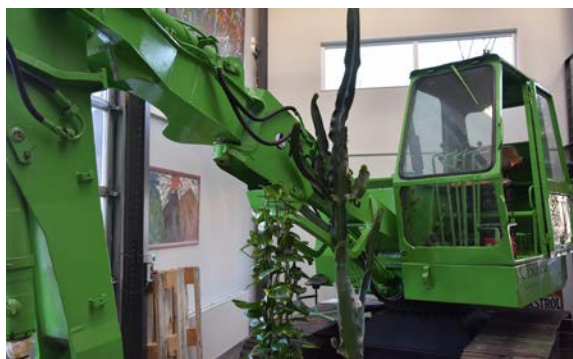
BEGIVENHEDER EFTER BALANCEDAGEN

Der er fra balancedagen og frem til i dag ikke indtrådt forhold, som forrykker vurderingen af årsrapporten.



LEDELSESBERETNING TSCHERNING HOLDING A/S

Året i Tal



KONCERNENS HOVED- OG NØGLETAL

	2019/20 t. kr.	2018/19 t. kr.	2017/18 t. kr.	2016/17 t. kr.	2015/16 t. kr.
Hovedtal					
Nettoomsætning	465.619	407.743	426.913	337.326	325.691
Bruttoresultat	153.485	151.163	151.705	139.820	134.519
Driftsresultat	12.714	7.248	3.720	5.631	7.645
Resultat af finansielle poster	172	-114	503	-702	-938
Årets resultat	10.343	4.558	3.392	3.808	4.663
Samlede aktiver	202.054	177.018	163.417	144.811	135.701
Investeringer i materielle anlægsaktiver	14.516	14.452	16.035	13.821	22.643
Egenkapital	49.349	39.547	34.993	33.099	29.288
Gennemsnitligt antal medarbejdere (stk.)	258	256	284	263	270
Nøgletal					
Egenkapitalens forrentning (%)	23,3	12,2	10,0	12,2	17,3
Soliditetsgrad (%)	24,4	22,3	21,4	22,9	21,6
Afkastningsgrad	6,3	4,1	2,3	4,2	5,6

Hoved- og nøgletal er defineret og beregnet i overensstemmelse med Finansforeningens "Nøgletalsvejledning":

Nøgletal	Beregningsformel	Nøgletal udtrykker:
Egenkapitalens forrentning (%)	$\frac{\text{Årets resultat} \times 100}{\text{Gns. egenkapital}}$	Virksomhedens forrentning af den kapital, som ejerne har investeret i virksomheden.
Soliditetsgrad (%)	$\frac{\text{Egenkapital} \times 100}{\text{Samlede aktiver}}$	Virksomhedens finansielle styrke.
Afkastningsgrad	$\frac{\text{Driftsresultat} \times 100}{\text{Samlede aktiver}}$	Virksomhedens forrentning af den investerede kapital i aktiver.

LEDELSESBERETNING

TSCHERNING HOLDING A/S

KONCERNENS RESULTATOPGØRELSE FOR 2019/20

	Note	2019/20 t.kr.	2018/19 t.kr.
Nettoomsætning	2	465.619	407.743
Omkostninger til råvarer og hjælpematerialer		-287.571	-225.647
Andre eksterne omkostninger	3	-24.563	-30.933
Bruttofortjeneste		153.485	151.163
Personaleomkostninger	4	-126.608	-127.607
Af- og nedskrivninger	5	-14.163	-16.308
Driftsresultat		12.714	7.248
Indtægter af kapitalandele i tilknyttede virksomheder		896	275
Indtægter af andre finansielle anlægsaktiver		-142	249
Andre finansielle indtægter	6	160	62
Andre finansielle omkostninger	7	-742	-700
Resultat før skat		12.886	7.134
Skat af årets resultat	8	-2.543	-2.576
Årets resultat	9	10.343	4.558



LEDELSESBERETNING

TSCHERNING HOLDING A/S

KONCERNENS BALANCE PR. 30.04.2020

	Note	2019/20 t.kr.	2018/19 t.kr.
Erhvervede immaterielle anlægsaktiver		1.597	1.737
Immaterielle anlægsaktiver	10	1.597	1.737
Grunde og bygninger		26.537	27.802
Andre anlæg, driftsmateriel og inventar		33.428	32.103
Materielle anlægsaktiver	11	59.965	59.905
Kapitalandele i tilknyttede virksomheder		9.560	9.878
Tilgodehavender hos associerede virksomheder		950	1.000
Andre værdipapirer og kapitalandele		1.983	2.147
Finansielle anlægsaktiver	12	12.493	13.025
Anlægsaktiver		74.055	74.667
Råvarer og hjælpematerialer		3.050	2.996
Varebeholdninger		3.050	2.996
Tilgodehavender fra salg og tjenesteydelser		103.158	74.137
Igangværende arbejder for fremmed regning	13	11.063	17.216
Tilgodehavender hos tilknyttede virksomheder		822	1.253
Tilgodehavender hos associerede virksomheder		0	450
Udskudt skat	15	1.790	2.975
Andre tilgodehavender		64	153
Tilgodehavende sambeskatningsbidrag		2.294	377
Periodeafgrænsningsposter	14	3.582	2.630
Tilgodehavender		122.773	99.191
Likvide beholdninger		2.176	164
Omsætningsaktiver		127.999	102.351
Aktiver		202.054	177.018



LEDELSESBERETNING

TSCHERNING HOLDING A/S

KONCERNENS BALANCE PR. 30.04.2020

	Note	2019/20 t.kr.	2018/19 t.kr.
Virksomhedskapital		550	550
Reserve for nettoopskrivning efter indre værdis metode		3.028	4.632
Overført overskud eller underskud		45.369	32.865
Forslag til udbytte for regnskabsåret		0	1.500
Egenkapital tilhørende moderselskabets kapitalejere		48.947	39.547
Egenkapital tilhørende minoritetsinteresser		402	0
Egenkapital		49.349	39.547
Udskudt skat	15	9.377	9.939
Andre hensatte forpligtelser	16	1.093	732
Hensatte forpligtelser		10.470	10.671
Gæld til realkreditinstitutter		2.632	2.839
Finansielle leasingforpligtelser		18.203	14.613
Skyldige sambeskatningsbidrag		4.235	4.862
Langfristede gældsforpligtelser	17	25.070	22.314
Kortfristet del af langfristede gældsforpligtelser	17	4.237	6.747
Bankgæld		0	12.423
Igangværende arbejder for fremmed regning	13	28.125	20.853
Leverandører af varer og tjenesteydelser		47.768	35.426
Skyldige sambeskatningsbidrag		4.868	337
Anden gæld		32.167	28.700
Kortfristede gældsforpligtelser		117.165	104.486
Gældsforpligtelser		142.235	126.800
Passiver		202.054	177.018
Begivenheder efter balancedagen	1		
Ikke-indregnede leje- og leasingforpligtelser	19		
Eventualforpligtelser	20		
Pantsætninger og sikkerhedsstillelser	21		
Transaktioner med nærtstående parter	22		
Koncernforhold	23		
Dattervirksomheder	24		



LEDELSESBERETNING

TSCHERNING HOLDING A/S

KONCERNENS EGENKAPITALOPGØRELSE FOR 2019/20

	Virksomheds- kapital t.kr.	Reserve for nettoopskrivning efter indre værdis metode t.kr.	Overført over- skud eller underskud t.kr.	Forslag til udbytte for regnskabsåret t.kr.
Egenkapital primo	550	4.632	32.865	1.500
Indskudt ved stiftelse	0	0	0	0
Udbetalt ordinært udbytte	0	0	0	-1.500
Valutakursreguleringer	0	0	-4	0
Øvrige egenkapitalposter	0	0	803	0
Udbytte fra associerede virksomheder	0	-2.500	2.500	0
Årets resultat	0	896	9.205	0
Egenkapital ultimo	550	3.028	45.369	0

	Egenkapital tilhørende minoritets- interesser t.kr.	I alt t.kr.
Egenkapital primo	0	39.547
Indskudt ved stiftelse	160	160
Udbetalt ordinært udbytte	0	-1.500
Valutakursreguleringer	0	-4
Øvrige egenkapitalposter	0	803
Udbytte fra associerede virksomheder	0	0
Årets resultat	242	10.343
Egenkapital ultimo	402	49.349



LEDELSESBERETNING

TSCHERNING HOLDING A/S

KONCERNENS PENGESTRØMSOPGØRELSE FOR 2019/20

	Note	2019/20 t.kr.	2018/19 t.kr.
Driftsresultat		12.714	7.248
Af- og nedskrivninger		14.163	16.308
Andre hensatte forpligtelser		361	-41
Ændringer i arbejdskapital	17	-470	-15.094
Pengestrømme vedr. primær drift		26.768	8.421
Modtagne finansielle indtægter		160	74
Betalte finansielle omkostninger		-741	-712
Refunderet/-betalt selskabsskat		0	99
Pengestrømme vedr. drift		26.187	7.882
Køb mv. af immaterielle anlægsaktiver		-320	-672
Køb mv. af materielle anlægsaktiver		-14.516	-14.452
Salg af materielle anlægsaktiver		753	1.480
Køb af finansielle anlægsaktiver		0	-2.081
Modtagne udbytter fra associerede virksomheder		2.500	0
Pengestrømme vedr. investeringer		-11.583	-15.725
Afdrag på lån mv.		-206	-204
Tilbagebetaling af gæld til tilknyttede virksomheder		0	-1.387
Indgåelse af leasingforpligtelser		4.518	6.268
Afdrag på leasingforpligtelser		-3.462	-7.670
Udbetalt udbytte		-1.500	0
Udlån til associerede virksomheder		0	-1.752
Modtaget tilbagebetaling af tilgodehavende til tilknyttede virksomheder		431	0
Modtaget tilbagebetaling af tilgodehavende til associerede virksomheder		50	0
Pengestrømme vedrørende finansiering		-169	-4.745
Ændring i likvider		14.435	-12.588
Likvider primo		-12.259	329
Likvider ultimo		2.176	-12.259
Likvider ultimo sammensætter sig af:			
Likvide beholdninger		2.176	164
Kortfristet gæld til banker		0	-12.423
Likvider ultimo		2.176	-12.259



LEDELSESBERETNING

TSCHERNING HOLDING A/S

KONCERNENS NOTER

1. Begivenheder efter balancedagen

Der er ikke efter balancedagen indtrådt forhold, som forrykker vurderingen af årsrapporten. Udbruddet og spredningen af COVID-19 i 2020 har ikke direkte påvirket koncernens produkter og ydelser. Koncernens ledelse har iværksat en række initiativer for at tilrettelægge den daglige drift mest hensigtsmæssigt af hensyn til såvel medarbejdere, kunder og leverandører. Det forventes ikke, at COVID-19 vil få væsentlig indvirkning på selskabets finansielle stilling og strategiske tiltag.

2. Nettoomsætning

	2019/20 t.kr.	2018/19 t.kr.
Nedrivnings- og anlægsarbejder	458.094	398.775
Udlejning af materiel	7.525	8.968
	465.619	407.743

Koncernens primær aktivitet er udførelse af nedrivnings- og anlægsarbejder som hoved- og underentreprenør på det danske marked.

3. Honorar til generalforsamlingsvalgt revisor

Lovpligtig revision	464	450
Andre erklæringsopgaver med sikkerhed	23	23
Andre ydelser	0	66
	487	539

4. Personaleomkostninger

Gager og lønninger	109.623	110.702
Pensioner	9.063	9.031
Andre omkostninger til social sikring	1.783	1.759
Andre personaleomkostninger	6.139	6.115
	126.608	127.607

Gennemsnitligt antal fuldtidsansatte medarbejdere 258 256
Vederlag til selskabets ledelse er ikke oplyst med henvisning til årsregnskabslovens § 98 B stk. 3.

5. Af- og nedskrivninger

Afskrivninger på immaterielle anlægsaktiver	460	1.358
Nedskrivninger på immaterielle anlægsaktiver	0	1.609
Afskrivninger på materielle anlægsaktiver	13.304	13.640
Tab og gevinst ved salg af immaterielle og materielle anlægsaktiver	399	-299
	14.163	16.308

6. Andre finansielle indtægter

Finansielle indtægter fra tilknyttede virksomheder	8	0
Renteindtægter i øvrigt	48	62
Valutakursreguleringer	104	0
	160	62



LEDELSESBERETNING

TSCHERNING HOLDING A/S

Koncernens noter, fortsat

	2019/20 t.kr.	2018/19 t.kr.
7. Andre finansielle omkostninger		
Finansielle omkostninger fra tilknyttede virksomheder	0	5
Renteomkostninger i øvrigt	742	695
	742	700
8. Skat af årets resultat		
Aktuel skat	3.241	4.868
Ændring af udskudt skat	623	-2.024
Regulering vedrørende tidligere år	-1.321	-268
	2.543	2.576

	2019/20 t.kr.	2018/19 t.kr.
9. Forslag til resultatdisponering		
Ordinært udbytte for regnskabsåret	0	1.500
Overført til reserve for nettoopskrivning efter indre værdis metode	896	755
Overført resultat	9.205	2.303
Minoritetsinteressers andel af resultatet	242	0
	10.343	4.558

	Erhvervede immaterielle anlægsaktiver t.kr.
10. Immaterielle anlægsaktiver	
Kostpris primo	3.644
Tilgange	320
Kostpris ultimo	3.964
Af- og nedskrivninger primo	-1.907
Årets afskrivninger	-460
Af- og nedskrivninger ultimo	-2.367
Regnskabsmæssig værdi ultimo	1.597
Ikke ejede aktiver	962



LEDELSESBERETNING

TSCHERNING HOLDING A/S

Koncernens noter, fortsat

	Grunde og bygninger t.kr.	Andre anlæg, driftsmateriel og inventar t.kr.	
11. Materielle anlægsaktiver			
Kostpris primo	37.029	70.498	
Tilgange	0	14.516	
Afgange	0	-8.751	
Kostpris ultimo	37.029	76.263	
Af- og nedskrivninger primo	-9.227	-38.395	
Årets afskrivninger	-1.265	-12.039	
Tilbageførsel ved afgang	0	7.599	
Af- og nedskrivninger ultimo	-10.492	-42.835	
Regnskabsmæssig værdi ultimo	26.537	33.428	
Ikke ejede aktiver	0	15.456	
	Kapitalandele i tilknyttede virksomheder t.kr.	Tilgodehavender hos associerede virksomheder t.kr.	Andre værdipapirer og kapitalandele t.kr.
12. Finansielle anlægsaktiver			
Kostpris primo	5.246	1.000	1.021
Tilgange	1.286	0	0
Afgange	0	-50	0
Kostpris ultimo	6.532	950	1.021
Opskrivninger primo	4.632	0	1.126
Afskrivninger på goodwill	-38	0	0
Andel af årets resultat	934	0	0
Udbytte	-2.500	0	0
Dagsværdireguleringer	0	0	-164
Opskrivninger ultimo	3.028	0	962
Regnskabsmæssig værdi ultimo	9.560	950	1.983

Oplysning om kapitalandele i associerede virksomheder fremgår af note 24.



LEDELSESBERETNING

TSCHERNING HOLDING A/S

Koncernens noter, fortsat

	2019/20 t.kr.	2018/19 t.kr.
13. Igangværende arbejder for fremmed regning		
Igangværende arbejder for fremmed regning	479.627	746.349
Foretagne acontofaktureringer	-496.689	-749.986
Overført til gældsforpligtelser	28.125	20.853
	11.063	17.216

14. Periodeafgrænsningsposter

Periodeafgrænsningsposter indregnet under aktiver omfatter afholdte omkostninger til forsikringer, leasingydelse mv., der vedrører efterfølgende regnskabsår.

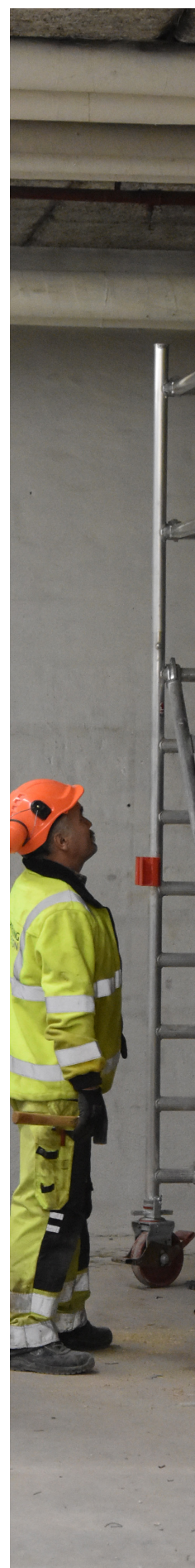
	2019/20 t.kr.
15. Udskudt skat	
Bevægelser i året	
Primo	6.964
Indregnet i resultatopgørelsen	623
Ultimo	7.587

Koncernen har pr. 30. april 2020 indregnet skatteaktiv på 1.790 T.DKK. Skatteaktiveret sammensættes af fremførbare skattemæssige underskud og uudnyttede skattemæssige fradrag i form af tidsmæssige forskelle mellem regnskabsmæssige og skattemæssige saldo værdier. Det er ledelsens vurdering, at skatteaktivet vil blive anvendt i fremtidig skattepligtig indkomst.

16. Andre hensatte forpligtelser

Der er i regnskabsposten indregnet skønsmæssige forpligtelser vedrørende forventede garantikrav.

	Forfald inden for 12 måneder 2019/20 t.kr.	Forfald inden for 12 måneder 2018/19 t.kr.	Forfald efter 12 måneder 2019/20 t.kr.	Restgæld efter 5 år t.kr.
17. Langfristede gældsforpligtelser				
Gæld til realkreditinstitutter	207	205	2.632	1.820
Finansielle leasingforpligtelser	4.030	6.542	18.203	0
Skyldige sambeskatningsbidrag	0	0	4.235	0
	4.237	6.747	25.070	1.820



LEDELSESBERETNING

TSCHERNING HOLDING A/S

Koncernens noter, fortsat

18. Ændring i arbejdskapital

	2019/20 kr.	2018/19 kr.
Ændring i varebeholdninger	-54	-296
Ændring i tilgodehavender	-23.731	-12.267
Ændring i leverandørgæld mv.	23.315	-2.531
	-470	-15.094

19. Ikke-indregnede leje- og leasingforpligtelser

Forpligtelser i henhold til leje- eller leasingkontrakter med tredjemand frem til udløb

	2019/20 kr.	2018/19 kr.
	7.674	8.019

20. Eventualforpligtelser

Sambeskatning

Koncernen indgår i en dansk sambeskatning med Morning ApS som administrationsselskab. Selskabet hæfter derfor i henhold til selskabsskattelovens regler herom for indkomstsatter mv. for de sambeskattede selskaber og ligeledes for eventuelle forpligtelser til at indeholde kildeskat på renter, royalties og udbytter for de sambeskattede selskaber. De sambeskattede selskabers samlede kendte nettoforpligtelse i sambeskatningen fremgår af administrationsselskabets årsregnskab.

Øvrige forhold

Koncernen er part i igangværende verserende sager. Det er ledelsens opfattelse, at udfaldet af disse sager ikke vil påvirke koncernens finansielle stilling ud over de forpligtelser, der er indregnet i årsregnskabet 2019.

Koncernen har stillet sikkerhed over for leverandører, som pr.30.04.2020 udgør 900 t.kr. sikkerhedsstillesen er gældende frem til 31.12.2020.

21. Pantsætninger og sikkerhedsstillelser

Til sikkerhed for prioritetsgæld er der deponeret ejerpantebrev nom. 4.800 t.kr. i ejendommen Guldalderen 32, Hedehusene.
Den regnskabsmæssige værdi af ejendommen udgør pr. 30.04.2020 i alt 5.011 t.kr

Til sikkerhed for bankengagement er der deponeret ejerpantebrev nom. 16.600 t.kr. i ejendommene Guldalderen 32 og Lillemosevej 1 i Hedehusene.
Den regnskabsmæssige værdi af ejendommene udgør pr. 30.04.2020 i alt 21.720 t.kr.

Koncernen har stillet arbejdsgarantier for igangværende arbejder og afsluttede projekter for 56.940 t.kr. (pr. 30.04.2019 i alt 30.685 t.kr.) Koncernens arbejdsgarantier er forsikret.



LEDELSESBERETNING

TSCHERNING HOLDING A/S

Koncernens noter, fortsat

22. Transaktioner med nærtstående parter

Nærtstående parter med bestemmende indflydelse:

- Morning ApS, c/o Søren Tscherning, Trangravsvej 1Z, 1436 København K
- Direktør Søren Tscherning, Trangravsvej 1Z, 1436 København K

Transaktioner med nærtstående parter er foregået på markedsmæssige vilkår.

23. Koncernforhold

Navn og hjemsted for modervirksomheden, der udarbejder koncernregnskab for den største koncern: Morning ApS, c/o Søren Tscherning, Trangravsvej 1Z, 1436 København K.

Navn og hjemsted for modervirksomheden, der udarbejder koncernregnskab for den mindste koncern: Tscherning Holding A/S, Guldalderen 32, 2640 Hedehusene.

	Hjemsted	Retsform	Ejerandel %
24. Dattervirksomheder			
G. Tscherning A/S	Hedehusene	A/S	100,0
B. Tscherning A/S	Hedehusene	A/S	100,0
HW Byg ApS	Hedehusene	ApS	100,0
Total Diamanten ApS	Hedehusene	ApS	100,0
Tscherning Maskiner ApS	Hedehusene	ApS	100,0
Tscherning Ejendomme A/S	Hedehusene	A/S	100,0
Tscherning Entreprenad AB	Sverige	AB	100,0
KS Miljø ApS	Hedehusene	ApS	100,0
Tscherning Invest ApS	Hedehusene	ApS	100,0
Scandinavian Demolition Company ApS	Hedehusene	ApS	100,0
Tscherning Beton A/S	Hedehusene	A/S	60,0
Associerede virksomheder			
Damifo Holding A/S	Roskilde	ApS	25,0
Sealing Group ApS	Albertslund	ApS	22,5
Karl Popp Holding af 2015 ApS	Greve	A/S	50,0



LEDELSESBERETNING

TSCHERNING HOLDING A/S

REGNSKAB FOR

MODERVIRKSOMHEDEN

MODERVIRKSOMHEDENS RESULTATOPGØRELSE FOR 2019/20

	Note	2019/20 t.kr.	2018/19 t.kr.
Andre driftsindtægter		1.828	1.639
Andre eksterne omkostninger		-101	-74
Bruttoresultat		1.727	1.565
Personaleomkostninger	2	-1.795	-1.594
Driftsresultat		-68	-29
Indtægter af kapitalandele i tilknyttede virksomheder		10.249	4.239
Indtægter af andre finansielle anlægsaktiver		-142	249
Andre finansielle indtægter	3	24	19
Andre finansielle omkostninger		-1	0
Resultat før skat		10.062	4.478
Skat af årets resultat	4	39	80
Årets resultat	5	10.101	4.558



LEDELSESBERETNING

TSCHERNING HOLDING A/S

MODERVIRKSOMHEDENS BALANCE PR. 30.04.2020

	Note	2019/20 t.kr.	2018/19 t.kr.
Kapitalandele i tilknyttede virksomheder		48.947	37.772
Andre værdipapirer og kapitalandele		983	1.147
Finansielle anlægsaktiver	6	49.930	38.919
Anlægsaktiver		49.930	38.919
Tilgodehavender hos tilknyttede virksomheder		1.627	3.433
Udskudt skat		0	63
Tilgodehavende sambeskatningsbidrag		102	0
Tilgodehavender		1.729	3.496
Likvide beholdninger		101	1
Omsætningsaktiver		1.830	3.497
Aktiver		51.760	42.416
Virksomhedskapital	7	550	550
Reserve for nettoopskrivning efter indre værdis metode		29.358	18.423
Overført overskud eller underskud		19.039	19.074
Forslag til udbytte for regnskabsåret		0	1.500
Egenkapital		48.947	39.547
Hensættelser vedrørende tilknyttede virksomheder	8	2.503	2.617
Hensatte forpligtelser		2.503	2.617
Leverandører af varer og tjenesteydelser		65	79
Anden gæld		245	173
Kortfristede gældsforpligtelser		310	252
Gældsforpligtelser		310	252
Passiver		51.760	42.416
Begivenheder efter balancedagen	1		
Eventualforpligtelser	9		
Pantsætninger og sikkerhedsstillelser	10		
Nærtstående parter med bestemmende indflydelse	11		



LEDELSESBERETNING

TSCHERNING HOLDING A/S

MODERVIRKSOMHEDENS EGENKAPITALOPGØRELSE FOR 2019/20

	Virksomheds- kapital t.kr.	Reserve for nettoopskrivning efter indre værdis metode t.kr.	Overført over- skud eller underskud t.kr.	Forslag til udbytte for regnskabsåret t.kr.
Egenkapital primo	550	18.423	19.074	1.500
Udbetalt ordinært udbytte	0	0	0	-1.500
Valutakursreguleringer	0	-4	0	0
Øvrige egenkapitalposter	0	803	0	0
Overført til reserver	0	-113	113	0
Årets resultat	0	10.249	-148	0
Egenkapital ultimo	550	29.358	19.039	0

	I alt t.kr.
Egenkapital primo	39.547
Udbetalt ordinært udbytte	-1.500
Valutakursreguleringer	-4
Øvrige egenkapitalposter	803
Overført til reserver	0
Årets resultat	10.101
Egenkapital ultimo	48.947



LEDELSESBERETNING

TSCHERNING HOLDING A/S

MODERVIRKSOMHEDENS NOTER

1. Begivenheder efter balancedagen

Der er ikke efter balancedagen indtrådt forhold, som forrykker vurderingen af årsrapporten. Udbruddet og spredningen af COVID-19 i 2020 har ikke direkte påvirket koncernens produkter og ydelser. Koncernens ledelse har iværksat en række initiativer for at tilrettelægge den daglige drift mest hensigtsmæssigt af hensyn til såvel medarbejdere, kunder og leverandører. Det forventes ikke, at COVID-19 vil få væsentlig indvirkning på selskabets finansielle stilling og strategiske tiltag.

2. Personaleomkostninger

	2019/20 t.kr.	2018/19 t.kr.
Gager og lønninger	1.778	1.578
Andre omkostninger til social sikring	17	16
	1.795	1.594

Gennemsnitligt antal fuldtidsansatte medarbejdere 1 1
Vederlag til selskabets ledelse er ikke oplyst med henvisning til årsregnskabslovens § 98 B stk. 3.

3. Andre finansielle indtægter

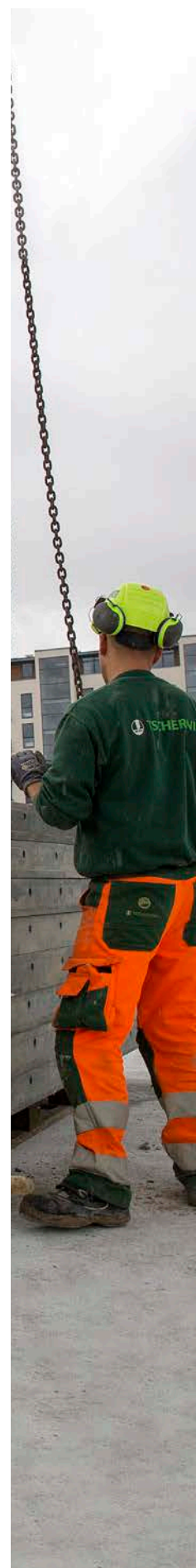
Finansielle indtægter fra tilknyttede virksomheder	24	12
Renteindtægter i øvrigt	0	7
	24	19

4. Skat af årets resultat

Aktuel skat	-41	0
Ændring af udskudt skat	63	-63
Regulering vedrørende tidligere år	-61	-17
	-39	-80

5. Forslag til resultatdisponering

Ordinært udbytte for regnskabsåret	0	1.500
Overført til reserve for nettoopskrivning efter indre værdis metode	10.249	4.229
Overført resultat	-148	-1.171
	10.101	4.558



LEDELSESBERETNING TSCHERNING HOLDING A/S

Modervirksomhedens noter, fortsat

	Kapitalandele i tilknyttede virksomheder /t.kr.	Andre værdipapirer og kapitalandele /t.kr.
6. Finansielle anlægsaktiver		
Kostpris primo	19.349	21
Tilgange	240	0
Kostpris ultimo	19.589	21
Opskrivninger primo	18.423	1.126
Valutakursreguleringer	-4	0
Andel af årets resultat	10.249	0
Regulering interne avancer	29	0
Kapitalandele med negativ indre værdi overført til hensatte forpligtelser	-142	0
Dagsværdireguleringer	0	-164
Andre reguleringer	803	0
Opskrivninger ultimo	29.358	962
Regnskabsmæssig værdi ultimo	48.947	983

Kapitalandelene i tilknyttede virksomheder fremgår af ledelsesberetningen side 7.

	Antal	Pålydende værdi t.kr.	Nominel værdi t.kr.
7. Virksomhedskapital			
Aktiekapital	55	1	550
	55		550

8. Hensættelser vedrørende tilknyttede virksomheder

Hensættelser vedrørende tilknyttede virksomheder med negativ egenkapital, hvor selskabet har en retslig eller faktisk forpligtelse til at dække virksomhedens forpligtelser.

9. Eventualforpligtelser Sambeskatning

Selskabet indgår i en dansk sambeskatning med Morning ApS som administrationselskab. Selskabet hæfter derfor i henhold til selskabsskattelovens regler herom for indkomstskatter mv. for de sambeskattede selskaber og ligeledes for eventuelle forpligtelser til at indeholde kildeskat på renter, royalties og udbytter for de sambeskattede selskaber. De sambeskattede selskabers samlede kendte nettoforpligtelse i sambeskatningen fremgår af administrationselskabets årsregnskab.

10. Pantsætninger og sikkerhedsstillelser

Sikkerhedsstillelser over for dattervirksomheder og tilknyttede virksomheder: Selskabet har afgivet selvskyldnerkaution for bankengagement i følgende tilknyttede virksomheder: HW Byg ApS, G. Tscherning A/S, Totaldiamanten ApS, Tscherning Ejendomme A/S, Tscherning Maskiner ApS.

11. Nærtstående parter med bestemmende indflydelse

Nærtstående parter med bestemmende indflydelse:

- Morning ApS, c/o Søren Tscherning, Trangravsvej 1Z, 1436 København K
- Direktør Søren Tscherning, Trangravsvej 1Z, 1436 København K

Transaktioner med nærtstående parter er foregået på markedsmæssige vilkår.



ANVENDT REGNSKABSPRAKSIS

REGNSKABSKLASSE

Årsrapporten er aflagt i overensstemmelse med årsregnskabslovens bestemmelser for C (stor). Koncernregnskabet og årsregnskabet er aflagt efter samme regnskabspraksis som sidste år.

GENERELT OM INDREGNING OG MÅLING

Aktiver indregnes i balancen, når det som følge af en tidligere begivenhed er sandsynligt, at fremtidige økonomiske fordele vil tilflyde virksomheden, og aktivets værdi kan måles pålideligt.

Forpligtelser indregnes i balancen, når virksomheden som følge af en tidligere begivenhed har en retlig eller faktisk forpligtelse, og det er sandsynligt, at fremtidige økonomiske fordele vil fragå virksomheden, og forpligtelsens værdi kan måles pålideligt.

Ved første indregning måles aktiver og forpligtelser til kostpris. Måling efter første indregning sker som beskrevet for hver enkelt regnskabspost nedenfor.

Ved indregning og måling tages hensyn til forudsigelige risici og tab, der fremkommer, inden årsrapporten aflægges, og som be- eller afkræfter forhold, der eksisterede på balancedagen.

I resultatopgørelsen indregnes indtægter, i takt med at de indtjenes, mens omkostninger indregnes med de beløb, der vedrører regnskabsåret.

KONCERNREGNSKAB

Koncernregnskabet omfatter modervirksomheden og de virksomheder (dattervirksomheder), som kontrolleres af modervirksomheden.

Modervirksomheden anses for at have kontrol, når den direkte eller indirekte ejer mere end 50% af stemmerettighederne eller på anden måde kan udøve eller faktisk udøver bestemmende indflydelse. Virksomheder, hvori koncernen direkte eller indirekte besidder mellem 20% og 50% af stemmerettighederne og udøver betydelig, men ikke bestemmende indflydelse, betragtes som associerede virksomheder.

KONSOLIDERINGSPRINCIPPER

Koncernregnskabet udarbejdes på grundlag af regnskaber for modervirksomheden og dens dattervirksomheder. Udarbejdelse af koncernregnskabet sker ved sammenlægning af regnskabsposter af ensartet karakter. Ved konsolideringen foretages eliminering af koncerninterne indtægter og omkostninger, interne mellemværender og udbytter samt fortjenester og tab ved transaktioner mellem de konsoliderede virksomheder. De regnskaber, der anvendes til brug for konsolideringen, udarbejdes i overensstemmelse med koncernens regnskabspraksis.

I koncernregnskabet indregnes dattervirksomhedernes regnskabsposter 100%. Minoritetsinteressernes forholdsmæssige andel af resultatet og nettoaktiverne præsenteres som særskilte poster i henholdsvis resultatopgørelsen og balancen. Kapitalandele i dattervirksomheder udlignes med den forholdsmæssige andel af dattervirksomhedernes nettoaktiver på overtagelsestidspunktet opgjort til dagsværdi.



OMREGNING AF FREMMED VALUTA

Transaktioner i fremmed valuta omregnes ved første indregning til transaktionsdagens kurs. Tilgodehavender, gældsforpligtelser og andre monetære poster i fremmed valuta, som ikke er afregnet på balancedagen, omregnes til balancedagens valutakurs. Valutakursdifferencer, der opstår mellem transaktionsdagens kurs og kursen på henholdsvis betalingsdagen og balancedagen, indregnes i resultatopgørelsen som finansielle poster. Materielle og immaterielle anlægsaktiver, varebeholdninger og andre ikke-monetære aktiver, der er købt i fremmed valuta, omregnes til historiske kurser.

Ved indregning af udenlandske datter- og associerede virksomheder, der er selvstændige enheder, omregnes resultatopgørelserne til gennemsnitlige valutakurser for månederne, som ikke afviger væsentligt fra transaktionsdagens kurser. Balanceposterne omregnes til balancedagens valutakurser.

Kursdifferencer, opstået ved omregning af udenlandske dattervirksomheders egenkapital ved årets begyndelse til balancedagens valutakurser samt ved omregning af resultatopgørelser fra gennemsnitskurser til balancedagens valutakurser, indregnes direkte på egenkapitalen.

Kursregulering af mellemværender med selvstændige udenlandske dattervirksomheder, der anses for en del af den samlede investering i den pågældende dattervirksomhed, indregnes direkte på egenkapitalen.

Ved indregning af udenlandske dattervirksomheder, der er integrerede enheder, omregnes monetære aktiver og forpligtelser til balancedagens kurs. Ikke-monetære aktiver og forpligtelser omregnes til kursen på anskaffelsestidspunktet eller på tidspunktet for eventuelle efterfølgende op- eller nedskrivninger. Resultatopgørelsens poster omregnes til gennemsnitlige valutakurser for månederne, idet poster afledt af ikkemonetære aktiver og forpligtelser dog omregnes til historiske kurser gældende for de pågældende ikkemonetære poster.

RESULTATOPGØRELSEN

NETTOOMSÆTNING

Nettoomsætning ved salg af tjenesteydelser indregnes i resultatopgørelsen, når levering til køber har fundet sted. Nettoomsætning indregnes eksklusive moms, afgifter og rabatter i forbindelse med salget og måles til salgsværdien af det fastsatte vederlag.

Igangværende arbejder for fremmed regning indregnes i nettoomsætningen, i takt med at produktionen udføres, således at nettoomsætningen svarer til salgsværdien af det i regnskabsåret udførte arbejde (produktionsmetoden). Denne metode anvendes, når de samlede indtægter og omkostninger på entreprisekontrakten og færdiggørelsesgraden på balancedagen kan opgøres pålideligt, og det er sandsynligt, at de økonomiske fordele, herunder betalinger, vil tilgå selskabet.

OMKOSTNINGER TIL RÅVARER OG HJÆLPEMATERIALER

Omkostninger til råvarer og hjælpematerialer omfatter regnskabsårets forbrug af råvarer og hjælpematerialer efter regulering for forskydning i beholdninger af disse varer mv. fra primo til ultimo. I posten indgår eventuelt svind og sædvanlige nedskrivninger af de pågældende lagerbeholdninger.



ANDRE EKSTERNE OMKOSTNINGER

Andre eksterne omkostninger omfatter omkostninger, der vedrører virksomhedens primære aktiviteter, herunder lokale omkostninger, kontorholdsomkostninger, salgsfremmende omkostninger mv. I posten indgår endvidere nedskrivninger af tilgodehavender indregnet under omsætningsaktiver.

PERSONALEOMKOSTNINGER

Personaleomkostninger omfatter løn og gager såvel som omkostninger til social sikring, pensioner o.l. for virksomhedens medarbejdere.

AF- OG NEDSKRIVNINGER

Af- og nedskrivninger af materielle og immaterielle anlægsaktiver består af regnskabsårets af- og nedskrivninger opgjort ud fra henholdsvis de fastsatte restværdier og brugstider for de enkelte aktiver og gennemførte nedskrivningstest og af gevinster og tab ved salg af materielle og immaterielle anlægsaktiver.

INDTÆGTER AF KAPITALANDELE I TILKNYTTED E VIRKSOMHEDER

Indtægter af kapitalandele i tilknyttede virksomheder omfatter den forholdsmæssige andel af de enkelte dattervirksomheders resultat efter fuld eliminering af interne avancer og tab.

INDTÆGTER AF KAPITALANDELE I ASSOCIEREDE VIRKSOMHEDER

Indtægter af kapitalandele i associerede virksomheder omfatter den forholdsmæssige andel af de enkelte associerede virksomheders resultat efter forholdsmæssig eliminering af interne avancer og tab.

INDTÆGTER AF ANDRE FINANSIELLE ANLÆGSAKTIVER

Indtægter af andre finansielle anlægsaktiver, omfatter afkast i form af renter, udbytte o.l. af finansielle anlægsaktiver, der ikke er kapitalandele i tilknyttede eller associerede virksomheder.

ANDRE FINANSIELLE INDTÆGTER FRA TILKNYTTED E VIRKSOMHEDER

Andre finansielle indtægter fra tilknyttede virksomheder består af renteindtægter mv. fra tilgodehavender hos tilknyttede virksomheder.

INDTÆGTER AF ANDRE FINANSIELLE ANLÆGSAKTIVER

Indtægter af andre finansielle anlægsaktiver, omfatter afkast i form af renter, udbytte o.l. af finansielle anlægsaktiver, der ikke er kapitalandele i tilknyttede eller associerede virksomheder.

FINANSIELLE OMKOSTNINGER FRA TILKNYTTED E VIRKSOMHEDER

Finansielle omkostninger fra tilknyttede virksomheder består af renteomkostninger mv. fra gæld til tilknyttede virksomheder.



ANDRE FINANSIELLE OMKOSTNINGER

Andre finansielle omkostninger består af renteomkostninger, herunder renteomkostninger fra gæld til tilknyttede virksomheder, gæld og transaktioner i fremmed valuta, samt tillæg under acontoskatteordningen mv.

SKAT

Årets skat, der består af årets aktuelle skat og ændring af udskudt skat, indregnes i resultatopgørelsen med den del, der kan henføres til årets resultat, og direkte på egenkapitalen med den del, der kan henføres til posteringer direkte på egenkapitalen.

Selskabet er sambeskattet med det ultimative moderselskab Morning ApS samt alle dets danske dattervirksomheder. Den aktuelle danske selskabsskat fordeles mellem de sambeskattede virksomheder i forhold til disses skattepligtige indkomster (fuld fordeling med refusion vedrørende skattemæssige underskud).

BALANCEN

IMMATERIELLE RETTIGHEDER MV.

Immaterielle rettigheder mv. omfatter erhvervet software.

Erhvervede immaterielle rettigheder måles til kostpris med fradrag af akkumulerede afskrivninger. Patenter afskrives lineært over den resterende patentperiode, og licenser afskrives lineært over aftaleperioden. Afskrivningsperioden udgør 3-6 år. For software, som afskrives over en længere periode end 5 år, skyldes dette, at ledelsen vurderer, at investeringen vil kunne understøtte anvendelsen af softwaren i en 6-årig periode. Denne antagelse er baseret på analyser og forventninger til bæredygtigheden og anvendeligheden af softwarens funktionalitet på længere sigt.

Immaterielle rettigheder mv. nedskrives til genindvindingsværdi, hvis denne er lavere end den regnskabsmæssige værdi.

MATERIELLE ANLÆGSAKTIVER

Materielle anlægsaktiver omfatter grunde og bygninger samt andre anlæg, driftsmateriel og inventar måles til kostpris med fradrag af akkumulerede af- og nedskrivninger. Der afskrives ikke på grunde.

Kostprisen omfatter anskaffelsesprisen, omkostninger direkte tilknyttet anskaffelsen og omkostninger til klargøring af aktivet indtil det tidspunkt, hvor aktivet er klar til at blive taget i brug. For finansielt leasede aktiver udgør kostprisen den laveste værdi af dagsværdien af aktivet og nutidsværdien af de fremtidige leasingydelse.

Afskrivningsgrundlaget er kostpris med fradrag af forventet restværdi efter afsluttet brugstid. Der foretages lineære afskrivninger baseret på følgende vurdering af aktivernes forventede brugstider:

Bygninger	7-25 år
Andre anlæg, driftsmateriel og inventar	2-10 år

Forventede brugstider og restværdier revurderes årligt.

Materielle anlægsaktiver nedskrives til genindvindingsværdi, hvis denne er lavere end den regnskabsmæssige værdi.



KAPITALANDELE I TILKNYTTETE VIRKSOMHEDER

Kapitalandele i tilknyttede virksomheder indregnes og måles i modervirksomhedens regnskab efter den indre værdis metode (equity-metoden).

Dette indebærer, at kapitalandelene måles til den forholdsmæssige andel af virksomhedernes regnskabsmæssige indre værdi med tillæg af uafskrevet goodwill og med fradrag eller tillæg af urealiserede koncerninterne fortjenester og tab. Tilknyttede virksomheder med negativ regnskabsmæssig indre værdi måles til 0 kr. Eventuelle tilgodehavender hos disse virksomheder nedskrives til nettorealisationsværdi ud fra en konkret vurdering. Såfremt modervirksomheden har en retlig eller faktisk forpligtelse til at dække den pågældende virksomheds forpligtelser, og det er sandsynligt, at denne forpligtelse vil blive aktualiseret, indregnes en hensat forpligtelse målt til nutidsværdien af de omkostninger, det skønnes nødvendigt at afholde for at afvikle forpligtelsen.

Nettoopskrivning af kapitalandele i tilknyttede virksomheder overføres i forbindelse med resultatdisponeringen til reserve for nettoopskrivning efter den indre værdis metode under egenkapitalen.

Kapitalandele i tilknyttede virksomheder nedskrives til genindvindingsværdi, hvis denne er lavere end den regnskabsmæssige værdi.

KAPITALANDELE I ASSOCIEREDE VIRKSOMHEDER

Kapitalandele i associerede virksomheder indregnes og måles i både koncernregnskabet og moder-virksomhedens regnskab efter den indre værdis metode (equity-metoden). Dette indebærer, at kapitalandelene måles til den forholdsmæssige andel af virksomhedernes regnskabsmæssige indre værdi med tillæg af uafskrevet goodwill og med fradrag eller tillæg af urealiserede, forholdsmæssige interne fortjenester og tab. Associerede virksomheder med negativ regnskabsmæssig indre værdi måles til 0 kr.

Eventuelle tilgodehavender hos disse virksomheder nedskrives til netto-realizationsværdi ud fra en konkret vurdering. Såfremt modervirksomheden eller koncernvirksomhederne i øvrigt har en retlig eller faktisk forpligtelse til at dække den pågældende associerede virksomheds forpligtelser, og det er sandsynligt, at denne forpligtelse vil blive aktualiseret, indregnes en hensat forpligtelse målt til nutidsværdien af de omkostninger, det skønnes nødvendigt at afholde for at afvikle forpligtelsen. Nettoopskrivning af kapitalandele i associerede virksomheder overføres i forbindelse med resultatdisponeringen til reserve for nettoopskrivning efter den indre værdis metode under egenkapitalen.

Kapitalandele i associerede virksomheder nedskrives til genindvindingsværdi, hvis denne er lavere end den regnskabsmæssige værdi.

TILGODEHAVENDER

Tilgodehavender måles til amortiseret kostpris, der sædvanligvis svarer til nominel værdi, med fradrag af nedskrivninger til imødegåelse af forventede tab.

ANDRE VÆRDIPAPIRER OG KAPITALANDELE

Andre værdipapirer og kapitalandele omfatter børsnoterede værdipapirer, der måles til dagsværdi (børskurs) på balancedagen, og unoterede kapitalandele, der måles til kostpris. Unoterede kapitalandele nedskrives til eventuel lavere nettorealisationsværdi.



VAREBEHOLDNINGER

Varebeholdninger måles til kostpris, opgjort efter FIFO-metoden, eller nettorealiseringsværdi, hvor denne er lavere.

Kostprisen omfatter anskaffelsesprisen med tillæg af hjemtagelsesomkostninger. Kostprisen for fremstillede varer og varer under fremstilling omfatter omkostninger til råvarer, hjælpematerialer og direkte løn samt indirekte produktionsomkostninger.

Nettorealiseringsværdi for varebeholdninger opgøres som forventet salgspris med fradrag af færdiggørelsesomkostninger og omkostninger, der skal afholdes for at effektuere salget.

IGANGVÆRENDE ARBEJDER FOR FREMMED REGNING

Igangværende arbejder for fremmed regning måles til salgsværdien af det på balancedagen udførte arbejde.

Salgsværdien måles på baggrund af færdiggørelsesgraden og de samlede forventede indtægter på det enkelte igangværende arbejde.

Færdiggørelsesgraden beregnes normalt som forholdet mellem det faktiske ressourceforbrug og det totale budgetterede ressourceforbrug.

Hvis salgsværdien af et igangværende arbejde ikke kan opgøres pålideligt, måles salgsværdien til de medgåede omkostninger eller til nettorealiseringsværdien, hvis denne er lavere.

Det enkelte igangværende arbejde indregnes i balancen under tilgodehavender eller gældsforpligtelser, afhængigt af om nettoværdien, opgjort som salgsværdien med fradrag af modtagne forudbetalinger, er positiv eller negativ.

Omkostninger i forbindelse med salgsarbejde og opnåelse af kontrakter samt finansieringsomkostninger indregnes i resultatopgørelsen, når de afholdes.

PERIODEAFGRÆNSNINGSPOSTER

Periodeafgrænsningsposter indregnet under aktiver omfatter afholdte omkostninger, der vedrører efterfølgende regnskabsår. Periodeafgrænsningsposter måles til kostpris.

LIKVIDE BEHOLDNINGER

Likvide beholdninger omfatter kontante beholdninger og bankindeståender.

UDBYTTE

Det foreslåede udbytte for regnskabsåret vises som en særskilt post i egenkapitalen. Ekstraordinære udbytter vedtaget i regnskabsåret indregnes direkte på egenkapitalen ved udlodning og vises som en særskilt post i ledelsens forslag til resultatdisponering.

MINORITETSINTERESSER

Minoritetsinteresser omfatter minoritetsinteressers andel af dattervirksomhedernes egenkapital, hvor denne ikke er ejet 100% af modervirksomheden.



UDSKUDT SKAT

Udskudt skat indregnes af alle midlertidige forskelle mellem regnskabsmæssige og skattemæssige værdier af aktiver og forpligtelser, hvor den skattemæssige værdi af aktiverne opgøres med udgangspunkt i den planlagte anvendelse af det enkelte aktiv. Udskudte skatteaktiver, herunder skatteværdien af fremførselsberettigede, skattemæssige underskud, indregnes i balancen med den værdi, aktivet forventes at kunne realiseres til, enten ved modregning i udskudte skatteforpligtelser eller som nettoskatteaktiver. Udskudt skat vedrørende genbeskatning af tidligere fratrukne underskud i udenlandske dattervirksomheder indregnes ud fra en konkret vurdering af hensigten med den enkelte dattervirksomhed.

ANDRE HENSATTE FORPLIGTELSE

Andre hensatte forpligtelser omfatter forventede omkostninger til garanti-forpligtelser og hensættelser vedrørende tabsgivende kontrakter for igangværende arbejder for fremmed regning. Andre hensatte forpligtelser indregnes og måles som det bedste skøn over de omkostninger, der er nødvendige for på balancedagen at afvikle forpligtelserne. Hensatte forpligtelser med forventet forfaldstid ud over et år fra balancedagen måles til tilbagediskonteret værdi. Garantiforpligtelser omfatter forpligtelser til udbedring af fejl og mangler inden for garantiperioden.

Når det er sandsynligt, at de samlede omkostninger vil overstige de samlede indtægter på et igangværende arbejde for fremmed regning, hensættes til dækning af det samlede tab, der påregnes ved det pågældende arbejde.

GÆLD TIL REALKREDITINSTITUTTER

Gæld til realkreditinstitutter i form af prioritetsgæld måles på tidspunktet for lånoptagelse til kostpris, der svarer til det modtagne provenu efter fradrag af afholdte transaktionsomkostninger. Efterfølgende måles prioritetsgæld til amortiseret kostpris. Dette betyder, at forskellen mellem provenuet ved lånoptagelsen og den nominelle værdi, der skal tilbagebetales, indregnes i resultatopgørelsen over låneperioden som en finansiel omkostning ved anvendelse af den effektive rentes metode.

LEASINGFORPLIGTELSE

Leasingforpligtelser vedrørende finansielt leasede aktiver indregnes i balancen som gældsforpligtelser og måles på tidspunktet for indgåelse af kontrakten til nutidsværdien af de fremtidige leasingydelse. Efter første indregning måles leasingforpligtelserne til amortiseret kostpris. Forskellen mellem nutidsværdien og den nominelle værdi af leasingydelse indregnes i resultatopgørelsen over kontrakternes løbetid som en finansiel omkostning.

OPERATIONELLE LEASINGAFTALER

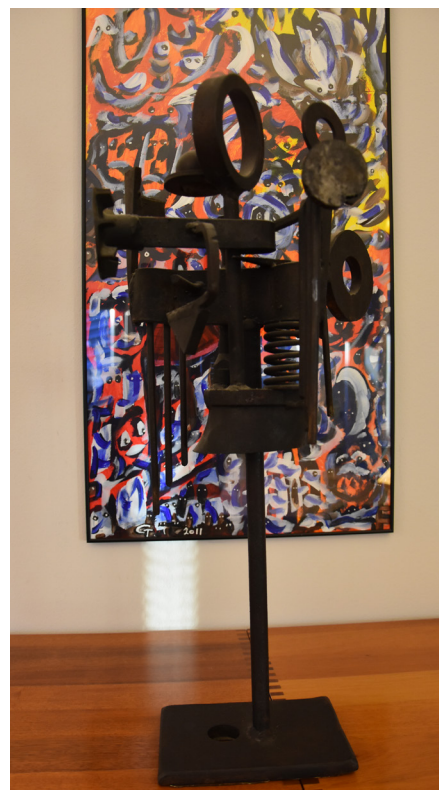
Leasingydelse vedrørende operationelle leasingaftaler indregnes lineært i resultatopgørelsen over leasingperioden.

ANDRE FINANSIELLE FORPLIGTELSE

Andre finansielle forpligtelser måles til amortiseret kostpris, der sædvanligvis svarer til nominel værdi.

SKYLDIG OG TILGODEHAVENDE SELSKABSSKAT

Aktuelle skatteforpligtelser eller tilgodehavende aktuel skat indregnes i balancen opgjort som beregnet skat af årets skattepligtige indkomst, der er reguleret for betalt acontoskat.



PENGESTRØMSOPGØRELSEN

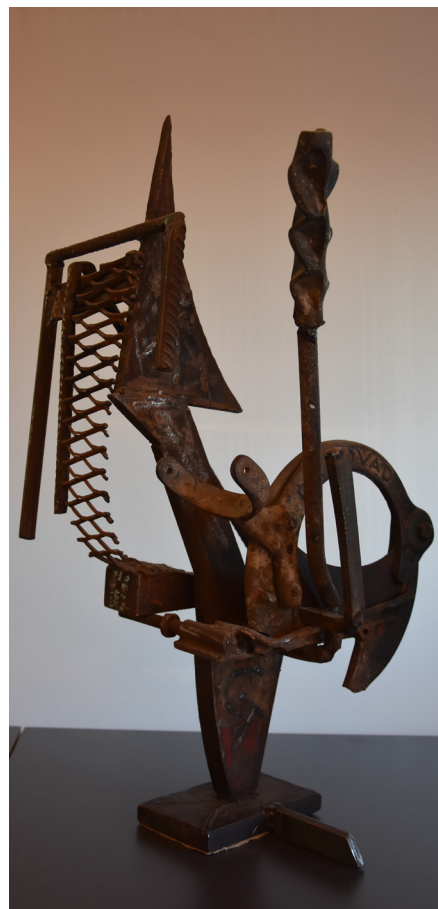
Pengestrømsopgørelsen viser pengestrømme vedrørende drift, investeringer og finansiering samt likviderne ved årets begyndelse og slutning.

Pengestrømme vedrørende driftsaktiviteter præsenteres efter den indirekte metode og opgøres som driftsresultatet reguleret for ikke-kontante driftsposter, ændring i driftskapital og betalt selskabsskat.

Pengestrømme vedrørende investeringsaktiviteter omfatter betalinger i forbindelse med køb, udvikling, forbedring og salg mv. af immaterielle og materielle anlægsaktiver, herunder anskaffelse af finansielt leasede aktiver.

Pengestrømme vedrørende finansieringsaktiviteter omfatter ændringer i størrelse eller sammensætning af virksomhedskapital og omkostninger forbundet hermed samt optagelse af lån, indgåelse af finansielle leasingaftaler, afdrag på rentebærende gæld, køb af egne aktier og betaling af udbytte.

Likvider omfatter likvide beholdninger med fradrag af kortfristet bankgæld.



Tschernings stifter, Georg, var en aktiv kunstner – både inden for maleri og jernskulpturer – og mange af hans værker pryder stadig kontorerne på Guldalderen 32. Busten er en afbildning af Georg selv.



TSCHERNING HOLDINGA/S

Guldalderen 32
2640 Hedehusene

Telefon:

+45 7020 7050

Website:

www.tscherning.dk

CVR-nr.: 84300519

Hjemsted: Høje Taastrup

Regnskabsår:

01.05.2019 - 30.04.2020

Bestyrelse

Birgitte Arntfred, formand
Klaus Bodtzen
Jørgen Kjeld Ljungquist Jensen
Søren Tscherning

Direktion

Søren Tscherning

Revisor

Deloitte Statsautoriseret
Revisionspartnerselskab
Weidekampsgade 6
Postboks 1600
0900 København C