



TSCHERNING

GRUPPEN



ÅRSRAPPORT 2021/2022

Tscherning Holding A/S
CVR: 84300519

SELSKABS- OPLYSNINGER

TSCHERNING HOLDING A/S

Guldalderen 32
2640 Hedehusene

+45 7020 7050
www.tscherning.dk

FIRMAOPLYSNINGER

CVR-nr.: 84300519
Hjemsted: Høje Taastrup
Regnskabsår:
01.05.2021- 30.04.2022

BESTYRELSE

Birgitte Arnfred (formand)
Klaus Bodilsen
Jørgen Kjeld Ljungquist Jensen
Søren Tscherning

DIREKTION

Søren Tscherning

REVISOR

Deloitte Statsautoriseret
Revisionspartnerselskab
Weidekampsgade 6
Postboks 1600
0900 København C

*Godkendt på selskabets
generalforsamling den
30. juni 2022.*



INDHOLD



OM TSCHERNING GRUPPEN

Organisationen	5
----------------	---

DE PRIMÆRE SELSKABER

G. Tscherning A/S	7
Total Diamanten A/S	8
Tscherning Beton A/S	9
Gravmand A/S	10
KS Miljø A/S	11

PÅTEGNINGER

Ledelsespåtegning	13
Den uafhængige revisors påtegning	15

LEDELSESBERETNING

Hovedaktiviteter	19
Udvikling	19
Bæredygtighed	20
FN's verdensmål	23
Strategi	25
CSR	26
Særlige forhold	30

ÅRET I TAL

Gruppens regnskab	33
Noter til gruppens regnskab	41
Moderselskabets regnskab	49
Noter til moderselskabets regnskab	53
Anvendt regnskabspraksis	56

OM
TSCHERNING
GRUPPEN

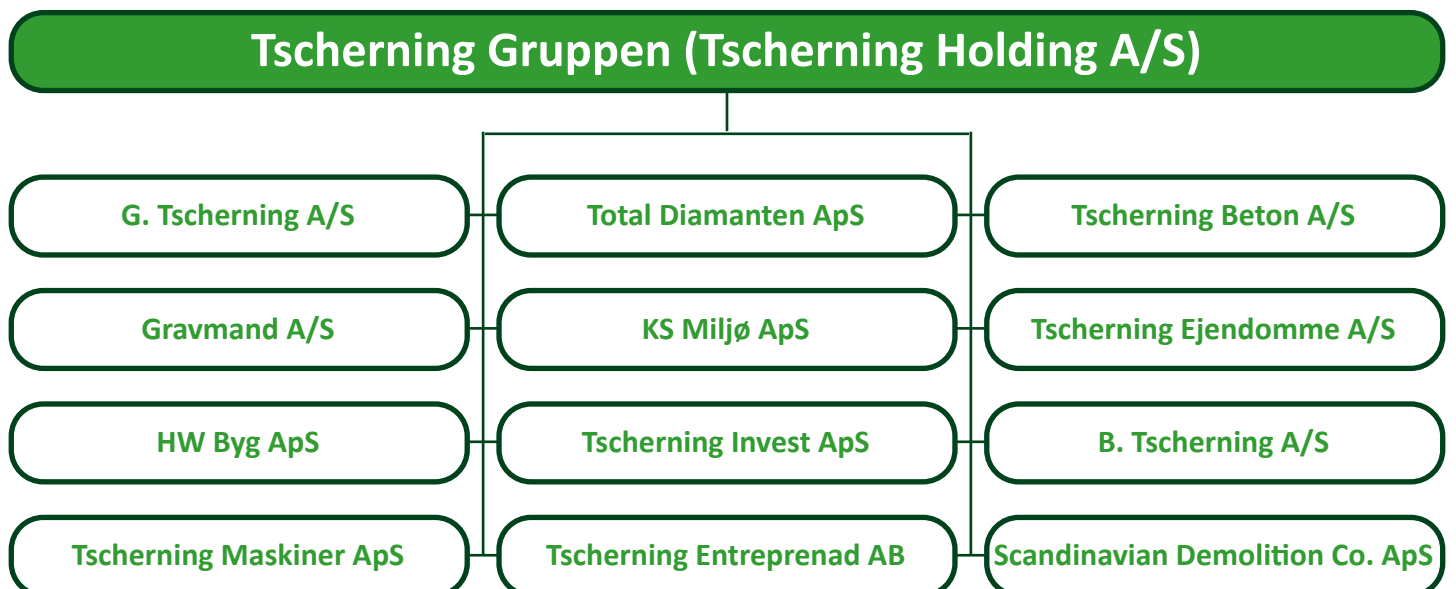


ORGANISATIONEN

Tscherning Holding A/S er stiftet som et **moderselskab** for Tscherning Gruppen. Selskabet fungerer som ejer og knudepunkt for de forskellige virksomheder i gruppen og står for at opretholde en hensigtsmæssig selskabsstruktur og koordinere de indbyrdes forhold bedst muligt.

Siden grundlæggelsen af G. Tscherning i 1975 er gruppen **vokset støt** gennem blandt andet dynamisk vækst og opkøb af en stribe mindre virksomheder. Tscherning Gruppen har i dag omkring 350 ansatte og markerer sig som Danmarks Grønne Entreprenør. Det betyder, at vi er en **grøn virksomhed**, og vi skilter gerne med det – både på vores maskiner, vores tøj og profil, samt i vores måde at arbejde på.

Gruppen har i dag udviklet sig til at være en af de mest **anerkendte nedrivningsvirksomheder** i Danmark. Og med årene er Tscherning også blevet kundernes foretrukne valg, når det kommer til samarbejde om bæredygtig **byggemodning, LAR-arbejder og andre anlægsopgaver**. Forretningen er ligeledes blevet udbygget med det selvstændige Tscherning Beton, så vi i dag kan tilbyde vores kunder synergien i en komplet byggeproces. I 2020 blev Gravmand A/S, som er specialister i både jord- grave- og anlægsarbejde, også en del af Tscherning Gruppen, og senest har vi åbnet afdeling i Silkeborg under navnet Tscherning Jylland.



PRIMÆRE SELSKABER



G. TSCHERNING A/S

HEDEHUSENE

I 1975 grundlagde Georg Tscherning **entreprenørfirmaet** G. Tscherning. Georg var dengang selv fører på sin første gravemaskine, men han havde allerede en stor forkærlighed for at passe på miljøet og den grønne tanke var altid en medspiller i forretningen. G. Tscherning A/S er i dag **koncernens hovedselskab** og i praksis det, der tegner Tschernings profil og aktiviteter. Gennem blandt andet dynamisk vækst og opkøb af en stribe andre virksomheder er selskabet vokset til omkring 240 ansatte, og er en af Danmarks største kapaciteter inden for **nedrivning og anlægsarbejde**.

G. Tscherning's omsætning er fra forrige regnskabsår steget med hele 12,9% fra 434,1 til 490,0 millioner kroner, og det er samtidig lykket for selskabet at afspejle den positive vækst i årets resultat før skat med en flot fremgang på næsten 45% fra 14,2 til 20,6 millioner kroner.

Markedet for nedrivning og anlæg har **generelt været** i vækst det seneste år, hvilket bl.a. skyldes eftervirkninger fra Corona pandemien, som skabte et regulært boom indenfor byggebranchen. Samtidig får bygherrerne mere fokus på den cirkulære økonomi, og de prioriterer derfor ofte en partner, som kan stå inde for en bæredygtig proces. Dette har resulteret i, at Tscherning har vundet flere store projekter, og derigennem kan præsentere et historisk godt regnskab, som sætter rekord med det **bedste resultat** i firmaets historie.



TOTAL DIAMANTEN A/S

HEDEHUSENE



Total Diamanten blev tilkøbt af Tscherning Gruppen i 2010 og står i dag for mange af Tschernings opgaver inden for **diamantskæring og boring**. Derudover leverer selskabet en bred række ydelser til kunder over hele Sjælland.

Virksomheden leverede i 2021/22 et meget tilfredsstillende resultat før skat på DKK 1,26 mio., hvilket næsten er en **fordobling** af tidligere års resultat.

Årsagen til selskabets gode resultat er, at virksomheden har haft en væsentlig forøgelse i antallet af ordre indenfor bl.a. **asfaltskæring**. Den milde vinter har været medvirkende til, at ordrebogen blev fyldt, da vejret gjorde det muligt at arbejde hele vinteren.

Total Diamanten har også haft betydelige projekter på den nye letbane fra Ishøj til Lyngby, hvor de har udført mange større bore- og skæreopgaver. Samtidig har et spændende projekt ved Nordhavn resulteret i, at Total Diamanten har skåret, løftet, demonteret og bortskaffet betonklodser på op til 60 tons; en opgave som kun få virksomheder i Danmark har **mandskab og materiel** til at løse.

Total Diamantens evne til at løse opgaver hurtigt og professionelt var også en af grundene til, at nedskæringen af en bro ved Christians Brygge tilfaldt selskabet. Inden da havde et konkurrerende firma fået opgaven, men grundet projektets sværhed måtte de opgive. Total Diamanten overtog herefter projektet og leverede en løsning, som blev **tilpasset de konkrete krav** og udfordringer, som projektet krævede.

TSCHERNING BETON A/S

HEDEHUSENE

Tscherning Beton A/S blev stiftet i juni 2019 som en selvstændig konstruktion, delvist ejet af Tscherning og delvist af direktør Claus Gade. Tscherning Beton står for udførelse af **beton- og råhusarbejder** inden for bygge- og anlægsområdet på mellemstore projekter med stor grad af egenproduktion. I samarbejde med G. Tscherning tilbydes kunderne også **jord og anlægsarbejdes**, som tilsammen giver bygherre en række synergier.

Tscherning Beton kommer ud med et overskud før skat på DKK 3,7 mio., hvilket betegnes som tilfredsstillende. I det forløbne år har Tscherning Beton formået at følge **strategien** om at etablere og ikke mindst vækste på markedet gennem en stribe spændende sager. Selskabet har bl.a. haft projekter på Classic Car House i Lyngby, Råhusentreprise for EK Entreprise, Kanalgaden i Albertslund Storentreprise for Gefion Byg, Gribskov Kultur og Sundhedshus fagentreprise for Hoffmann i Gribskov.

De mange aktiviteter har bevirket, at der er tilført ressourcer på alle niveauer i selskabet. Dette er medvirkende til, at Tscherning Beton nu endnu bedre kan favne **større og mere komplekse sager**.

Tscherning Beton ser frem til et travlt 2022 og vil sammen med sine samarbejdspartner fortsætte med at arbejde målrettet på en mere **bæredygtig produktion** til gavn for miljø og økonomien.



GRAVMAND A/S

BIRKERØD

Gravmand blev stiftet i 1976 og har siden opbygget en solid og anerkendt entreprenørvirksomhed, som udfører alle former for **jordarbejde, kloakarbejde, vejarbejde, brolæggerarbejde og anlægsarbejde**. Selskabet blev opkøbt af Tscherning koncernen i 2021 for at styrke koncernens kompetencer inden for anlægsarbejde samt tilføre både kompetente medarbejdere og et udvidet kundesegment.

Virksomheden havde i 2020/2021 en bruttofortjeneste på DKK 13,5 mio. mod 4,2 mio. sidste år, samt et resultat før skat på DKK 803.500, hvilket ledelsen anser for tilfredsstillende. Året har budt på en samlet omsætningsfremgang, men årets resultat er dog påvirket corona-udskudte sager samt flere gamle tabsgivende sager. Derfor har Gravmand pr. primo 2022 ændret organiseringen i driften og fået afsluttet og rettet op på de tabsgivende sager. Samtidig er der allerede skrevet kontrakt på flere store projekter og entrepriser, som startes op i løbet af 2022.

Gravmand beskæftiger i dag ca. 40 medarbejdere. Virksomhedens mål er, at vækste selskabet over de kommende år, så der kan udvides med flere medarbejdere. Gravmands styrke er dygtige, kompetente og tilfredse medarbejdere, der i fællesskab skaber **kvalitet og resultater** baseret på en stærk kultur, et veldefineret værdigrundlag og faglige kompetencer.



KS MILJØ A/S

HEDEHUSENE



KS Miljø håndterer en række selskaber inden for affaldshåndtering og miljøsanering. Disse ejerskaber tjener flere formål for Tscherningkoncernen: Primært er de en del af den samlede værdikæde for hovedvirksomheden. Vi ser desuden disse selskaber som en god investering i et marked, hvor bæredygtighed fylder mere og mere på den offentlige agenda, og hvor vi med vores indsigt har mulighed for at være en væsentlig aktør.

Damifo (Dansk Miljøforbedring) er en genindvindingsvirksomhed med base i Roskilde, som står for modtagelse af affaldsmaterialer fra byggebranchen. De har i de forløbne år fået etableret og optimeret deres plads og oparbejdet en god kundekreds. Selskabet har styrket ledelsen og fundet deres spidskompetencer, mens de stadig udvikler nye muligheder inden for genanvendelse af ressourcer. Virksomhedens afdeling i **Vojens** står for indsamling og forarbejdning af husholdningsaffald i dele af Jylland. Fokus de seneste år har været på optimering af organisationen. Der arbejdes også her med innovation inden for ressourceudnyttelse.

Karl Popp er en miljøsaneringsvirksomhed med speciale i asbest. Selskabet mistede forrige år en større kontrakt, men er i det seneste regnskabsår tilbage på samme niveau som før. Karl Popp beskæftiger pt. 25 medarbejdere og ligger i Greve. Selskabets primære kunder er større VVS-firmaer, som skal have udført asbestsanering i forbindelse med varmerenovering.

Sealing Group er specialister i PCB-forsegling, og har i samarbejde med Teknologisk institut udviklet et nyt produkt til netop dette formål. Under corona har selskabet været hårdt ramt på salget, men selskabet har en klar strategi for fremtiden, og har bl.a. udviklet nye produkter, bl.a. til forsejling af BTEX-/PAH.

PÅTEGNINGER



LEDELSES- PÅTEGNING

Bestyrelsen og direktionen har dags dato behandlet og godkendt årsrapporten for regnskabsåret 01.05.2021-30.04.2022 for Tscherning Holding A/S.

Årsrapporten aflægges i overensstemmelse med årsregnskabsloven.

Det er vores opfattelse, at koncernregnskabet og årsregnskabet giver et retvisende billede af koncernens og selskabets aktiver, passiver og finansielle stilling pr. 30.04.2022 samt af resultatet af koncernens og selskabets aktiviteter og koncernens pengestrømme for **regnskabsåret 01.05.2021 - 30.04.2022**.

Ledelsesberetningen indeholder efter vores opfattelse en retvisende redegørelse for de forhold, beretningen omhandler.

Årsrapporten indstilles til generalforsamlingens godkendelse.

Hedehusene, den 30. juni 2022

DIREKTION:



Søren Tscherning

BESTYRELSE:



Birgitte Arnfred
(formand)



Klaus Bodilsen



Jørgen Kjeld Ljungquist Jensen



Søren Tscherning

REVISIONS- PÅTEGNING



DEN UAFHÆNGIGE REVISORS REVISIONSPÅTEGNING

Til kapitalejerne i Tscherning Holding A/S

KONKLUSION

Vi har revideret koncernregnskabet og årsregnskabet for Tscherning Holding A/S for regnskabsåret 01.05.2021 - 30.04.2022, der omfatter resultatopgørelse, balance, egenkapitalopgørelse og noter, herunder anvendt regnskabspraksis for såvel koncernen som selskabet samt pengestrømsopgørelse for koncernen. Koncernregnskabet og årsregnskabet udarbejdes efter årsregnskabsloven.

Det er vores opfattelse, at koncernregnskabet og årsregnskabet giver et retvisende billede af koncernens og selskabets aktiver, passiver og finansielle stilling pr. 30.04.2022 samt af resultatet af koncernens og selskabets aktiviteter og koncernens pengestrømme for regnskabsåret 01.05.2021- 30.04.2022 i overensstemmelse med årsregnskabsloven.

GRUNDLAG FOR KONKLUSION

Vi har udført vores revision i overensstemmelse med internationale standarder om revision og de yderligere krav, der er gældende i Danmark. Vores ansvar ifølge disse standarder og krav er nærmere beskrevet i revisionspåtegningens afsnit "Revisors ansvar for revisionen af koncernregnskabet og årsregnskabet". Vi er uafhængige af koncernen og selskabet i overensstemmelse med International Ethics Standards Board for Accountants' internationale retningslinjer for revisorers etiske adfærd (IESBA Code) og de yderligere etiske krav, der er gældende i Danmark, ligesom vi har opfyldt vores øvrige etiske forpligtelser i henhold til disse krav og IESBA Code. Det er vores opfattelse, at det opnåede revisionsbevis er tilstrækkeligt og egnet som grundlag for vores konklusion.

LEDELSENS ANSVAR FOR ÅRSREGNSKABET

Ledelsen har ansvaret for udarbejdelsen af et koncernregnskab og et årsregnskab, der giver et retvisende billede i overensstemmelse med årsregnskabsloven. Ledelsen har endvidere ansvaret for den interne kontrol, som ledelsen anser for nødvendig for at udarbejde et koncernregnskab og et årsregnskab uden væsentlig fejlinformation, uanset om denne skyldes besvigelser eller fejl.

Ved udarbejdelsen af koncernregnskabet og årsregnskabet er ledelsen ansvarlig for at vurdere koncernens og selskabets evne til at fortsætte driften, at oplyse om forhold vedrørende fortsat drift, hvor dette er relevant,

REVISIONS- PÅTEGNING

samt at udarbejde koncernregnskabet og årsregnskabet på grundlag af regnskabsprincippet om fortsat drift, medmindre ledelsen enten har til hensigt at likvidere selskabet, indstille driften eller ikke har andet realistisk alternativ end at gøre dette.

REVISORS ANSVAR FOR REVISIONEN AF ÅRSREGNSKABET

Vores mål er at opnå høj grad af sikkerhed for, om koncernregnskabet og årsregnskabet som helhed er uden væsentlig fejlinformation, uanset om denne skyldes besvigelser eller fejl, og at afgive en revisionspåtegning med en konklusion. Høj grad af sikkerhed er et højt niveau af sikkerhed, men er ikke en garanti for, at en revision, der udføres i overensstemmelse med internationale standarder om revision og de yderligere krav, der er gældende i Danmark, altid vil afdække væsentlig fejlinformation, når sådan findes. Fejlinformation kan opstå som følge af besvigelser eller fejl og kan betragtes som væsentlige, hvis det med rimelighed kan forventes, at de enkeltvis eller samlet har indflydelse på de økonomiske beslutninger, som brugerne træffer på grundlag af koncernregnskabet og årsregnskabet.

Som led i en revision, der udføres i overensstemmelse med internationale standarder om revision og de yderligere krav, der er gældende i Danmark, foretager vi faglige vurderinger og opretholder professionel skepsis under revisionen. Herudover:

- Identificerer og vurderer vi risikoen for væsentlig fejlinformation i koncernregnskabet og årsregnskabet, uanset om denne skyldes besvigelser eller fejl, udformer og udfører revisionshandlinger som reaktion på disse risici samt opnår revisionsbevis, der er tilstrækkeligt og egnet til at danne grundlag for vores konklusion.
- Risikoen for ikke at opdage væsentlig fejlinformation forårsaget af besvigelser er højere end ved væsentlig fejlinformation forårsaget af fejl, idet besvigelser kan omfatte sammensværgelser, dokumentfalsk, bevidste udeladelser, vildledning eller tilsidesættelse af intern kontrol.
- Opnår vi forståelse af den interne kontrol med relevans for revisionen for at kunne udforme revisionshandlinger, der er passende efter omstændighederne, men ikke for at kunne udtrykke en konklusion om effektiviteten af koncernens og selskabets interne kontrol.
- Tager vi stilling til, om den anvendte regnskabspraksis, som er anvendt af ledelsen, er passende, samt om de regnskabsmæssige skøn og tilknyttede oplysninger, som ledelsen har udarbejdet, er rimelige.
- Konkluderer vi, om ledelsens udarbejdelse af koncernregnskabet og årsregnskabet på grundlag af regnskabsprincippet om fortsat drift er passende, samt om der på grundlag af det opnåede revisionsbevis er væsentlig usikkerhed forbundet med begivenheder eller forhold, der kan skabe betydelig tvivl

om koncernens og selskabets evne til at fortsætte driften. Hvis vi konkluderer, at der er en væsentlig usikkerhed, skal vi i vores revisionspåtegning gøre opmærksom på oplysninger herom i koncernregnskabet og årsregnskabet eller, hvis sådanne oplysninger ikke er tilstrækkelige, modificere vores konklusion. Vores konklusioner er baseret på det revisionsbevis, der er opnået frem til datoen for vores revisionspåtegning. Fremtidige begivenheder eller forhold kan dog medføre, at koncernen og selskabet ikke længere kan fortsætte driften.

- Tager vi stilling til den samlede præsentation, struktur og indhold af koncernregnskabet og årsregnskabet, herunder noteoplysningerne, samt om koncernregnskabet og årsregnskabet afspejler de underliggende transaktioner og begivenheder på en sådan måde, at der gives et retvisende billede heraf.
- Opnår vi tilstrækkeligt og egnet revisionsbevis for de finansielle oplysninger for virksomhederne eller forretningsaktiviteterne i koncernen til brug for at udtrykke en konklusion om koncernregnskabet. Vi er ansvarlige for at lede, føre tilsyn med og udføre koncernrevisionen. Vi er eneansvarlige for vores revisionskonklusion.

Vi kommunikerer med den øverste ledelse om blandt andet det planlagte omfang og den tidsmæssige placering af revisionen samt betydelige revisionsmæssige observationer, herunder eventuelle betydelige mangler i intern kontrol, som vi identificerer under revisionen.

UDTAELSE OM LEDELSESBERETNINGEN

Ledelsen er ansvarlig for ledelsesberetningen.

Vores konklusion om koncernregnskabet og årsregnskabet omfatter ikke ledelsesberetningen, og vi udtrykker ingen form for konklusion med sikkerhed om ledelsesberetningen.

I tilknytning til vores revision af koncernregnskabet og årsregnskabet er det vores ansvar at læse ledelsesberetningen og i den forbindelse overveje, om ledelsesberetningen er væsentligt inkonsistent med koncernregnskabet og årsregnskabet eller vores viden opnået ved revisionen eller på anden måde synes at indeholde væsentlig fejlinformation.

Vores ansvar er herudover at overveje, om ledelsesberetningen indeholder krævede oplysninger i henhold til årsregnskabsloven.

Baseret på det udførte arbejde er det vores opfattelse, at ledelsesberetningen er i overensstemmelse med koncernregnskabet og årsregnskabet og er udarbejdet i overensstemmelse med årsregnskabslovens krav. Vi har ikke fundet væsentlig fejlinformation i ledelsesberetningen.

København, den 30. juni 2022

DELOITTE

Statsautoriseret Revisionspartnerselskab

CVR-nr. 33963556



Henrik Jacob Vilmann Wellejus

Statsautoriseret revisor

MNE-nr. mne24807



Christian Sanderhage

Statsautoriseret revisor

MNE-nr. mne23347

”

Bæredygtighed og ansvarlig cirkulær økonomi er en vigtig del af vores DNA



LEDELSESBERETNING

TSCHERNING GRUPPEN



HOVEDAKTIVITET

Selskabets hovedaktivitet er at drive entreprenørvirksomhed, herunder handel med entreprenørmaskiner.

UDVIKLING I AKTIVITETER OG ØKONOMISKE FORHOLD

Årets resultat før skat for Tscherning Holding A/S udgør DKK 22,7 mio., hvilket er det største overskud i firmaets historie og anses for at være meget tilfredsstillende. Ydermere har Tscherning Gruppen formået at omsætte det regnskabsmæssige resultat til positive pengestrømme vedrørende driften, der for året andrager DKK 26,2 mio.

Tscherning Gruppen har i 2021/2022 fortsat implementeringen af den vækststrategi der blev iværksat i 2019, hvilket ses afspejlet positivt i selskabets øgede omsætning og resultat i forhold til sidste år.

Den positive økonomiske udvikling har muliggjort fortsættelsen af den grønne omstilling som Tscherning har arbejdet målrettet på igennem mange år, herunder at materiel og køretøjer løbende udskiftes til at eldrevne modeller, og at ressourcer kan investeres i pilot- og udviklingsprojekter der har til formål at optimere f.eks. bæredygtig nedrivning samt cirkulær økonomi. Tscherning ønsker nemlig fortsat at være branchens grønne entreprenør, samt den virksomhed der sætter baren for

bæredygtighed allerhøjst.

Den øgede indtjening har også betydet at Tscherning i regnskabsåret har kunnet investere i et væsentligt fagligt kompetenceløft, dels gennem nye rekrutteringer, og dels gennem efteruddannelse. Dette anses sammen med det fortsatte stærke fokus på bæredygtig vækst, som en grundlæggende forudsætning for at Tscherning også i det kommende regnskabsår igen kan øge omsætning og resultat.

ORDREBEHOLDNING OG FORVENTNINGER TIL 2022/23

De primære selskaber i Tscherning Gruppen går ind i dette regnskabsår med en sund og solid ordrebeholdning. Det største selskab, Tscherning A/S, går ind i regnskabsåret med en ordrebeholdning på DKK 450 mio. Dette anses for tilfredsstillende og er en mærkbar fremgang i forhold til ordrebeholdningen ved indgangen til forrige regnskabsår. Herudover er der efter regnskabsafslutning indgået ordre i afdelingen i Jylland for yderligere DKK 15 mio.

For det kommende regnskabsår 2022/23 forventer Tscherning Gruppen en omsætning og et resultat på tilsvarende niveau.

BÆREDYGTIGHED

Bæredygtighed er – som altid – et gennemgående tema i Tscherning Gruppen. Reduktion af miljøpåvirkningen fra driften er et fokusområde for selskabets ledelse. Ikke alene for at leve op til de dele af FN's 17 verdensmål, som vores forretning har indflydelse på, men også fordi den grønne grundtanke har været gældende for Tscherning lige siden stiftelsen.

Vi tror på, at bæredygtighed kan være en god forretning på sigt. Derfor har vores politik på området altid udmøntet sig i praksis – således også i år. Vi evaluerer løbende, hvilke muligheder vi har i forhold til udviklingen i markedet, i teknologi og i samfundet. Det betyder bl.a., at Tschernings rejse mod en elektrificering af vogn- og maskinpark fortsætter, og vi forventer fortsat løbende at øge andelen af elektriske biler og maskiner i selskabet.

Bæredygtighed bliver forsøgt tænkt ind i alle led af produktionen. Vi bifalder og anerkender initiativer i denne retning fra hele organisationen. Indkøb af materiel og forbrugsvarer bliver derfor også, så vidt det er økonomisk forsvarligt, forsøgt indkøbt så bæredygtigt som muligt.



RESSOURCEHÅNDTERING

Generelt forsøger vi at begrænse vores træk på jomfruelige materialer bl.a. ved at optimere jordbalancer, anvende kalkstabilisering samt ved at genbruge jord på stedet fremfor at køre det bort.

I forhold til byggeaffald ligger den procentvise fordeling af sorterede og bortskaftede materialer fra nedrivnings- og renoveringsprojekter, opdelt efter kategorierne genanvendelse, forbrænding, deponi, farligt affald og direkte genbrug – forholdsvist stabilt, med den klart største andel, der sendes til genanvendelse (87%). Dette kan lade sig gøre, fordi vi altid foretager en grundig miljøsanering og selektiv nedrivning.

GENBRUG

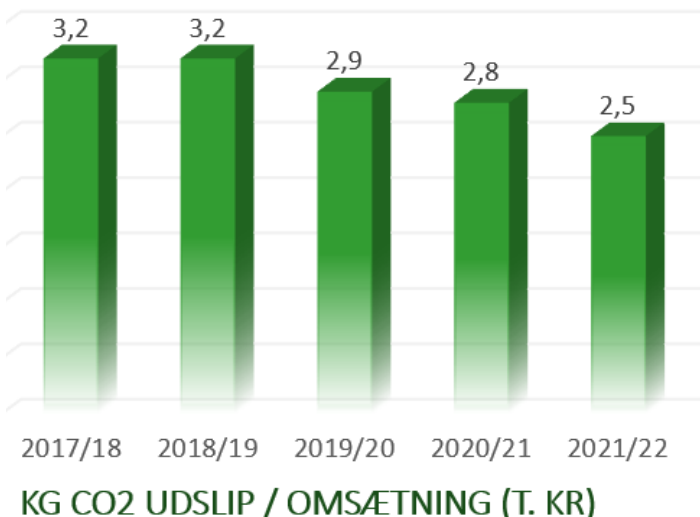
Indenfor genbrug er der dog ikke sket nogen nævneværdige ændringer de sidste 5 år, og vi mangler fortsat at se en betydelig ændring indenfor genbrug af byggematerialer i byggebranchen. Omfanget er fortsat begrænset til enkelte fyrtårnsprojekter som nedrivningen af Gl. Gladsaxe Skole, for Gladsaxe Kommune, i sidste regnskabsår og nedrivningen af Danhostel, for Pension Danmark, i indeværende regnskabsår. Men det til trods er det fortsat Tschernings politik at fremme genbrug og genanvendelse af byggeaffald ved at tilbyde materialer, selvom byggebranchen endnu ikke er klar til at genbruge materialer i større stil.

Der findes få faste aftager af byggematerialer til genbrug, og de største aftagere er ofte fyrtårnsprojekter, som kan aftage større mængder. Der er flere aktører, som prøver at hjælpe til med at skabe et marked bl.a. Upcycle Forum og Green Dozer, hvor Tscherning også bidrager med sin erfaring, projekter og materialer. Vi deltager desuden i to MUDP-projekter. Et som handler om at effektivisere og automatisere udskæring af murelementer med cementmørtel samt udvikle og optimere genanvendelsen af disse murelementer i byggeriet. Og et andet der handler om genbrug af betonelementer. Herunder udvælgelse, testmetoder, demontering og genmontering i nyt projekt.

CO2-REDUCERENDE TILTAG I TSCHERNING

Der er opstillet et CO2-regnskab for Tscherning siden regnskabsåret 2017/2018. Her er der set på energien gennem elektricitet-, varme- og vandforbrug på kontorerne Guldalderen og Lillemosevej. Der er set på brændstofforbrug for personbiler, interne lastbiler og maskiner. Tidligere beregninger for ressourceindkøb i form af mad, tøj og kontorartikler har vist, at dette har minimal betydning for Tschernings samlede CO2-regnskab.

Derfor inkluderes disse poster ikke længere i Tschernings CO2 regnskab, da opgørelse og beregninger er meget ressourcekrævende. Produktionen som helhed er ikke inkluderet i regnskabet, da de CO2-mæssige beregninger vil være for usikre. Der er dog ingen tvivl om, at der i fremtiden vil komme flere krav til data for energiforbrug på byggepladser samt miljøvaredeklarationer på materialer. Tscherning tilbyder dog at opstille CO2-regnskaber for egne arbejder på konkrete projekter, såfremt det er et ønske hos vores kunder.



Som det fremgår af søjlediagrammet, har vores CO2-udledning pr. omsat krone været faldende de sidste 3 år, hvilket viser, at de tiltag, vi hidtil har gennemført, har haft en effekt.

BRÆNDSTOF

Brændstofforbruget er den største kilde til CO2-udledning med sine 98 % af hele CO2-budgettet. Tscherning har igangsat en proces, hvor firmaets bil- og maskinpark løbende vil blive skiftet ud med elektriske alternativer, hvor det kan lade sig gøre. Den primære udfordring er drifttider og rækkevidder, men disse problemer bliver løbende mindre, efterhånden som

LEDELSSESBERETNING

batteriteknologien udvikles, og vi har derfor valgt at starte allerede nu. I det forløbne år, er der indkøbt fire elbiler og en række elektrificeret udstyr.

Særligt selskabets bilpark har- med de seneste års udvikling på markedet- potentiale for udskiftning. Inden udskiftningen startede, blev det beregnet, at Tscherning igennem en elektrificering af hele bilpakken potentielt kan spare 114.175 kg CO₂e. pr år. Den foreløbige udskiftning har dog også vist, at de største udfordringer ligger i, at der er tilgængelige opladningsmuligheder på såvel kontor som byggeplads og privat.

Lastbiler og større maskiner på el er mere langsigtede udskiftninger, da udviklingen endnu ikke er nået så langt, at dette er en realistisk økonomisk mulighed. I Tscherning følger vi dog denne udvikling nøje, og vælger altid den mest bæredygtige løsning. Det er besluttet at erstatte traditionel diesel med det CO₂-neutrale HVO-diesel på vores egne lastbiler.

EL, VARME OG VAND

Elektriciteten til både Guldalderen og Lillemosevej blev i 2019 omlagt til CO₂- neutral vindenergi fra Ørsted. Det sparede ved omlægningen kontorerne i Tscherning for 35% af den udledte CO₂ sammenlagt. (41 % på Guldalderen og 27 % på Lillemosevej når der kun tages udgangspunkt i vand, varme og el). Desuden har Tscherning købt et abonnement til energiselskabet Natur-Energi A/S, som med produktet Spot Elektricitet sikrer, at Tscherning køber 100 % grøn strøm fra danske vindmøller. Varmeforbruget er omlagt til et CO₂-neutralt pillefyrtårn på Lillemosevej, og fra naturgas til CO₂-neutral biogas på Guldalderen. Det sparer kontorerne for hhv. 72 % og 58 % af CO₂-udledningen.

Der er brugt mere varme og elektricitet i 2021/22 i forhold til året før. Der er ikke nogen umiddelbar forklaring på varmemeforbruget, men det øget el-forbrug har sin naturlige årsag i omlægningen fra brændstofdrevet maskinel og køretøjer til eldrevne. Øget opladning af maskiner og biler vurderes dermed at være årsagen. Vandforbruget er til gengæld faldet, hvilket skyldes øget brug af opsamlet regnvand fremfor drikkevand til diamantskæring.

Der er integreret en regnvandsopsamlingsstank på materiellageret til brug i forbindelse med procesvand til diamantskæring samt afvaskning af maskiner. Besparelsen på vand afhænger af den årlige nedbør.

LEDELSESBERETNING



ANDRE TILTAG

Tscherning søger løbende at deltage i projekter, hvor der plantes træer og buske for at modvirke den CO₂-udledning, som forårsages af vores produktion. Der er således beplantet areal på 2000 m² omkring vores materielplads på Lillemosevej, hvilket svarer til en CO₂e på 47.400 kg CO₂e.

Som en lille, hyggelig fodnote står der to bistader på vores materialplads (i sikker afstand, så hverken bierne eller Tschernings medarbejdere generes i deres dagligdag). Disse passes flittigt, og biprodukterne høstes, kommes på glas og gives til bl.a. medarbejderne og gæster.

TSCHERNINGS BIDRAG TIL FN'S VERDENSMÅL

Tscherning har også i dette regnskabsår haft stærk fokus på at bidrage positivt til FN's verdensmål for bæredygtig udvikling.

Med udgangspunkt i vores kerneaktiviteter, tilgængelige ressourcer og vores operationelle fokus på grøn omstilling og bæredygtig vækst, har vi målrettet bidraget til opnåelse af tre verdensmål:

- Verdensmål nr. 8: Anstændige jobs og økonomisk vækst
- Verdensmål nr. 12: Ansvarligt forbrug og produktion
- Verdensmål nr. 13: Klimainsats

VERDENSMÅL 8: ANSTÆNDIGE JOBS OG ØKONOMISK VÆKST

Verdensmål nr. 8 søger at fremme vedvarende økonomisk vækst ved at skabe højere produktivitet og teknologiske gennembrud.

Iværksætterkultur og jobskabelse er en vigtig nøgle til dette, og målet er at opnå fuld og produktiv beskæftigelse og anstændige jobs for alle kvinder og mænd i 2030.

I det forgange år har Tscherning blandt andet bidraget til verdensmål nr. 8 på følgende vis:

- Tscherning har gennem målrettet rekruttering og implementering af politikker og praksis, bidraget til diversitets- og inklusionsfremmende beskæftigelse af nye medarbejdere.
- Tscherning har optimeret virksomhedens barselsordningen, så denne nu tilbyder alle, uanset køn og familiekonstellation, væsentligt forbedrede vilkår og muligheder for barselsorlov.

VERDENSMÅL 12: ANSVARLIGT FORBRUG OG PRODUKTION

Verdensmål nr. 12 søger, at vi hurtigst muligt reducerer vores fodaftryk på naturen ved at ændre den måde, vi producerer og forbruger vores varer og ressourcer på – for derved at opnå økonomisk vækst og bæredygtig udvikling.

Nogle af de ting, der tilstræbes, er, at industri, virksomheder og forbrugere reducerer og genbruger deres affald, samt sikrer miljørigtig bortskaffelse af giftigt affald og forurenende stoffer.

I det forgange år har Tscherning blandt andet bidraget til verdensmål nr. 12 på følgende vis:

- Tscherning har på en lang række større projekter aktivt afsat materialer fra nedrivningssager til direkte genbrug.
- Tscherning har bl.a. på Danhostel udtaget en lang række materialer til direkte genanvendelse hvoraf en række skal anvendes til nyt byggeri i Fælledbyen, og har på den måde reduceret resource- og brændstofforbrug samt CO2 udledning.
- Tscherning har afsat væsentlige ressourcer til undervisning, lobby- og fortalervirksomhed for at fremme en proaktiv dagsorden for cirkulær økonomi, genbrug og bæredygtighed i byggebranchen.
- Tscherning har forbedret og udviklet kvaliteten og bæredygtigheden i vores miljøsanering af eksisterende boligmasse, så den langt overgår minimumsstandarder.
- Tscherning har indført forbedret arbejdsgange og skiltning, så kildesortering af affald i forbindelse med nedrivning og miljøsanering sker med henblik på størst mulig genanvendelse og korrekt bortskaffelse/håndtering. Til fremme af dette har Tscherning udviklet et nyt undervisningskompendie for korrekt og



optimeret affaldssortering, som alle medarbejdere i nedrivningsproduktionen skal gennemgå undervisning/træning efter.

- Tscherning deltager i et Miljøteknologisk Udviklings- og Demonstrationsprogram, der skal demonstrere, at det er muligt og fornuftigt at genbruge betonelementer i nyt byggeri. Dette sker i samarbejde med bl.a. Teknologisk institut, GXN, Aarsleff og COWI.

VERDENSMÅL 13: KLIMAINDSATS

Verdensmål nr. 13 søger at nedsætte og forebygge udledningen af drivhusgasser – for at begrænse stigningen af den globale gennemsnitstemperatur; samt styrke modstandsdygtighed og klimatilpasning i sårbare regioner.

I det forgange år har Tscherning blandt andet bidraget til verdensmål nr. 13 på følgende vis:

- Tscherning har investeret betydelige ressourcer i indkøb og udskiftning af materiel og køretøjer, så en stadig større del af dette er drevet af el fremfor fossile brændstoffer.
- Tscherning har igangsat projektering af en større ombygning af virksomhedens hovedsæde, således at ombygningen sker med brug af genbrugte materialer, og så driften efterfølgende gøres CO2 neutral.
- Tscherning har aktivt bidraget til arbejdsgrupper og udviklingsarrangementer i Foreningen for Byggeriets Samfundsansvar, der har haft til formål at fremme klimahensyn og bæredygtighed i byggeriets processer, produktion og arbejdsgange.
- Tscherning har forsat medlemskabet af UN Global Compact netværket, samt og de forpligtelser til fremme af klimatilpasning og bæredygtighed der er en del af dette medlemskab.

STRATEGI

AFSLUTTENDE IMPLEMENTERING AF TSCHERNINGS STRATEGI 2019-2022

Tscherning har i 2021/2022 forsat implementeringen af de udviklingstiltag, der er formuleret i virksomhedens 3-årige strategiske vækstplan fra 2019 – 'Strategisk udviklingsplan 2019-2022'.

Planen indeholder udviklingstiltag og optimering indenfor tre strategiske indsatsområder, nemlig: Mennesker, Interne Processer samt Udvikling og Marked.

I det forgange år er der indenfor alle tre af vækststrategiens fokusområder, implementeret en række aktiviteter og iværksat forandringsprocesser. Alle i henhold til strategiens implementeringsplan, og Tschernings ønske om

LEDELSESBERETNING



at al udvikling er afstemt med virksomhedens overordnede målsætninger for bæredygtig produktion samt social ansvarlighed.

Det forventes at alle planlagte udviklingstiltag og aktiviteter er gennemført inden udgangen af 2022.

NY 2025 STRATEGI

Tscherning har i løbet af året formuleret den overordnede strategiske ramme for virksomhedens udvikling frem mod 2025. Den nye virksomhedsstrategi hedder '*Tscherning 2025 - Bæredygtig vækst gennem værdibaseret ledelse og implementering af ny teknologi*', og er som sin strategiske forgænger en vækststrategi baseret på tre strategiske spor. De tre strategiske udviklingsspor der forfølges i det kommende regnskabsår, samt de næste tre år, er som følger:

- Økonomisk vækst
- Grøn omstilling
- Mennesker

De tre strategiske udviklingsspor bygger videre på de tiltag og den forandring der er sket i den foregående strategiske periode, og for hvert af de tre strategiske udviklingsspor er der formuleret tydelige mål.

SAMFUNDSANSVAR- CSR ORGANISATIONSLEDELSE

Ledelsens sammensætning og mål for det underrepræsenterede køn

LEDELSESBERETNING

Tscherning har en målsætning om at have 33% kvinder i direktion, bestyrelse og efterfølgende ledelseslag.

Dette tal er lavt, hvis man sammenligner med den generelle befolkningssammensætning. I den ideelle verden, ville tallet være 50%. Desværre er dette tal stadig urealistisk at gå efter i en branche, der både traditionelt og aktuelt beskæftiger procentuelt ganske få kvinder. Kun omkring 10% af ansatte i bygge og anlægsbranchen er kvinder, og når vi taler om beslutningstagerniveauet, så er tallet helt nede på mellem 2% og 5%. I nedrivningssektionen forefindes der ikke konkrete tal, men det er vores opfattelse, at tallene er endnu lavere her. Derfor anser vi vores mål som ambitiøst.

Aktuelt udgør kvinder 25% af Tschernings bestyrelse, hvor formanden er en kvinde, og 33% af Tschernings direktion. På afdelingslederniveau er tallet 30% med tre ud af ti afdelinger ledet af kvinder.

Vi afsøger aktivt muligheder for at finde kvindelige kandidater ved stillingsopslag, ligesom vi løbende har ligestilling med i vores overvejelser omkring interne forfremmelser blandt vores medarbejdere. I produktionsleddet er der ikke for nuværende nogen realistisk mulighed for at tiltrække kvinder i noget nævneværdigt antal. Andelen af kandidater og respondenter på jobopslag er tæt på ikke eksisterende. Hvis demografien i byggebranchen skal ændres i en retning imod mere lige fordeling kønnene imellem, vil det kræve en kulturændring igennem mange år. Denne forsøger Tscherning aktivt at bidrage til, ved, kontinuerligt, at forsøge at påvirke arbejdsklima, arbejdsformer og omgangstone i både produktion og ledelse. Vi stiller krav til alle vores ledere om, at de fremstår som gode eksempler i den henseende.

Senest har Tscherning i starten af 2022 sammen med en række andre ligesindede virksomheder i branchen, støttet etableringen af 'Foreningen Byggeriets Diversitetsdag', hvor vi nu er et af de første medlemmer.

Udover at Tscherning arbejder målrettet for at øge kønsdiversitet i både virksomhedens ledelse og i byggebranchen generelt, så er det også et deklareret mål i den nye virksomhedsstrategi for 2025, at diversitet og inklusion udover blot køn, også skal indbefatte mangfoldighed hvad angår alder, erfaring og kompetencer.

Risikostyring og due diligence

Tscherning har gennem effektiv risikostyring og due diligence reduceret strategiske risici, samt negative sociale, miljømæssige og økonomiske påvirkninger som følge af virksomhedens beslutninger og aktiviteter. Dette

indebærer bl.a. en whistleblowerordning samt en uafhængig, kompetent og omhyggelig revision. Tscherning har igennem flere år haft en whistleblowerordning, så både interne og eksterne aktører har mulighed for anonymt at indberette begrundet mistanke om alvorlige eller kritisable forhold eller ulovligheder, hvis sådanne skulle blive observeret. Det gælder blandt andet:

- Strafbare forhold (tyveri, bedrageri, bestikkelse eller dokumentfalsk)
- Alvorlige brud på lovgivning eller vores politikker og interne procedurer
- Alvorlige brud vedrørende diskrimination, vold, trusler og chikane

MENNESKERETTIGHEDER

Vi har i regnskabsåret 2021/22 ikke konstateret brud på menneskerettighederne i virksomheden.

Sikring af menneskerettigheder samt mitigering af relaterede risici for brud på disse, sker i Tscherning blandt andet ved tydelige politikker, en meget høj grad af data etik, sikrede HR og administrative systemer samt overholdelse af GDPR-regler.

Med ovenstående tiltag sikrer Tscherning at følgende rettigheder overholdes, både i relation til egne medarbejdere og eksterne personer/grupper:

- Retten til sikkerhed, menings- og ytringsfrihed, religionsfrihed og retten til beskyttelse af privatliv.
- Retten til at blive behandlet lige, uanset køn, etnicitet, alder, (social)baggrund og lignende forhold.
- Retten til grundlæggende arbejdstagerrettigheder, såsom retten til frit at organisere sig samt retten til ikke-diskriminerende og ligestillet ansættelse og beskæftigelse.

ARBEJDSFORHOLD

Ansættelsesforhold

Tscherning opretholder at ansættelsesformer skal være reguleret gennem aftaler ud fra national lovgivning og overenskomster. Ligesom Tscherning yder ansvarlige lønninger, arbejdstider, hviletid, ferie, afskedigelsespraksis og beskyttelse af gravide. Tscherning sikrer sig at (lige)løn og arbejdsvilkår som minimum overholder nationale love og bestemmelser samt de relevante internationale arbejdsstandarder.

Sundhed og sikkerhed på arbejdet

Også i regnskabsåret 2021/22 har Tscherning arbejdet målrettet for at fremme og opretholde den højeste grad af fysisk, mentalt og socialt velvære hos ansatte, samt forebygge sundhedsproblemer forårsaget af arbejdsvilkårene.

Dette sker blandt andet ved at vi kontinuerligt udvikler, implementerer og vedligeholder sundheds-, sikkerheds- og arbejdsmiljøpolitik, der klart angiver vores standarder og praksis for de gode arbejdsmiljøpræstationer – både for virksomheden og den enkelte medarbejder.

Tscherning overholder altid standarden ISO 45001 (tidl. OHAS 18001) og bekendtgørelserne 87 og 923. Det sikrer, at opgaverne udføres under ordentlige arbejdsforhold, der gavner medarbejderne og forebygger arbejdsskader.

Udviklingsmuligheder på arbejdet

Tscherning har også i 2021/22 investeret betydelige ressourcer i at medarbejdere på alle niveauer i virksomheden, gennemførte kurser og efteruddannelse med sigte på kompetence- og personlig udvikling. Dette er blandt andet sket ved gennemførelse af nedriveruddannelsen, formandsuddannelsen, ledelsestræning og IT-system kurser.

Denne prioritering af udviklingsmuligheder for de ansatte, fortsætter i kommende regnskabsår.

MILJØ

Tscherning arbejder målrettet med tre indsatsområder indenfor miljø, nemlig følgende:

- Forebyggelse af forurening og fremme af renere teknologi
- Bæredygtig brug af ressourcer
- Bekæmpelse af og tilpasning til klimaforandringer, herunder især CO2-reducerende tiltag

De konkrete indsatser der er gennemført i regnskabsåret, er beskrevet og uddybet i det tidligere afsnit om bæredygtighed i denne ledelsesberetning.

GOD FORRETNINGSSKIK OG ANTIKORRUPTION

Dataetik

Tscherning har igennem de senere år arbejdet indgående med at øge digitalisering af vores forretning. Sikkerhed knyttet til data for vores medarbejdere, kunder og leverandører har vores højeste fokus. Indsamlet data vedrører i al væsentlighed vores medarbejdere og kun i begrænset omfang vores eksterne leverandører. Vi har stor fokus på dataetik, IT-sikkerhed og overholdelse af GDPR-lovgivning over for vores medarbejdere ved hjælp af information, interne processer og forretningsgange.

På nuværende tidspunkt har vi ikke vurderet det nødvendigt med en speciel politik for dataetik.

Antikorruption

Tscherning forebygger korrupktion og bestikkelse ved bl.a. at identificere risici for dette samt at gennemføre og fastholde politikker og praksis, som modvirker korrupktion og afpresning på alle niveauer af virksomheden og organisationen, samt ved at etablere og vedligeholde et effektivt system til bekæmpelse af korrupktion.

I 2021/22 har vi foretaget yderligere optimering og sikring af vores interne procedure og kontrolsystemer, så forebyggelsen af korrupktion og tilsidesættelse af compliance regler er styrket markant. Tscherning arbejder som altid ud fra et nul-toleranceprincip, og vil derfor kontinuerligt og konsekvent optimere og forbedre de interne systemer, der sikrer anti-korrupktion.

Alle vores medarbejdere er orienteret om Tschernings ufravigelige krav om, at regler og lovgivning skal respekteres, og i forbindelse med ansættelse af medarbejdere udleveres denne beskrivelse af reglerne, ligesom det er en integreret del af ansættelseskontrakten og introduktionsforløbet for nye ansatte.



LEDELSES- BERETNING

Fair konkurrence

Mindst én gang årligt deltager alle relevante medarbejdere, som har ansvar for tilbudsgivning, i et kursus afholdt af Dansk Byggeri således, at de har nyeste viden om gældende konkurrenceregler. Ved det årlige kursus sikrer vi, at vores medarbejdere altid er opdateret indenfor konkurrencereglerne og dermed har den viden, der er en forudsætning for at overholde reglerne.

Alle relevante medarbejdere er gennem kurser i konkurrenceret og interne dokumenter blevet instrueret i, hvordan de må omgås konkurrenter og hvilke oplysninger, det ikke er lovligt at dele med en konkurrent.

Fremme af samfundsmæssigt ansvar i værdikæden

Der er udarbejdet og formuleret et adfærdskodeks for de virksomheder, vi samarbejder med. Dette kodeks er altid en del af vores samarbejdsaftale således, at der ikke er nogen tvivl om, hvad vi forventer af vores partnere, herunder at lovgivningen altid overholdes.

LOKAL SAMFUNDSINVOLVERING OG -UDVIKLING

Jobskabelse og udvikling af kompetencer

Gennem skabelsen af beskæftigelse har Tscherning ydet et bidrag til at reducere fattigdom og fremme økonomisk og samfundsmæssig udvikling i lokalsamfundet, dette sker især ved inklusion af udsatte gruppers adgang til beskæftigelse og kompetenceudvikling.

Investeringer i lokalsamfundet

Tscherning har opretholdt og styrket sine relationer til lokalsamfundet, ved bl.a. at tage hensyn til hvordan den lokale samfundsudvikling kan understøttes af virksomhedens samfundsmæssige investeringsprojekter, og ved at indgå i lokale samfundsinitiativer.

Tscherning har blandt andet prioriteret indkøb hos lokale leverandører og forhandlere, ligesom en væsentlig del af Tschernings sponsorater ydes til lokalt forankrede foreninger og initiativer, herunder Hedeland MTB.

FORHOLD VEDRØRENDE INDREGNING OG MÅLING

Indregning og måling af igangværende arbejder er forbundet med nogen grad af usikkerhed, idet der anvendes skøn. Selskabet er part i igangværende verserende sager. Der er herudover ikke væsentlig usikkerhed ved indregning og måling i årsrapporten.

USÆDVANLIGE FORHOLD, DER HAR PÅVIRKET INDREGNING OG MÅLING

Coronapandemien, der lukkede store dele af Danmark ned først i foråret

2020, og sidenhen af flere omgange, har i regnskabsåret 2021/2022 ikke haft nævneværdig betydning for Tschernings drift eller produktion især da de fleste restriktioner ophørte tidligt i perioden.

Trægheden i de internationale forsyningskæder som resultat af den globale pandemi, samt de forlængede leverancetider og betydelige prisstigninger forbundet med de knappe leverancer på især byggematerialer samt andre essentielle produktionsinput, har dog betydet en kontinuerlig og skærpet overvågning af sags-økonomi og omkostninger.

De stigende priser på både råvarer, materialer og transport forbundet med et presset udbud grundet pandemien, og senest krigen i Ukraine, har således været et stort fokusområde, og Tscherning har derfor løbende igennem året genforhandlet kontrakter og indgået helt nye leverandøraftaler for at mindske de økonomiske konsekvenser.

Der har ikke forekommet øvrige usædvanlige forhold, som har påvirket selskabets aktiver, passiver og finansielle stilling pr. 30. april 2022.

SÆRLIGE RISICI

Ud over den særlige situation, Danmark og store dele af den øvrige verden for øjeblikket er berørt af (jf. afsnittet ovenfor), er der ingen særlige risici, der påvirker Tschernings fortsatte drift.

VIDENRESSOURCER

Der er i året gennemført talrige rekrutteringer, som indebærer en væsentlig styrkelse af selskabets vidensressourcer. Ydermere har vi fokus på dette område og sørger for, at vores medarbejdere til stadighed udvikler deres faglige viden. Dette sker både ved interne og eksterne kurser.

BEGIVENHEDER EFTER BALANCEDAGEN

Der er fra balancedagen og frem til i dag ikke indtrådt forhold, som forrykker vurderingen af årsrapporten.



ÅRET I TAL



GRUPPENS HOVED- OG NØGLETAL

	2021/22 t.kr.	2020/21 t.kr.	2019/20 t.kr.	2018/19 t.kr.	2017/18 t.kr.
Hovedtal					
Nettoomsætning	666.089	518.912	465.619	407.743	426.913
Bruttoresultat	204.939	174.327	153.485	151.163	151.705
Driftsresultat	21.890	15.412	12.714	7.248	3.720
Resultat af finansielle poster	(780)	(574)	172	(114)	503
Resultat før skat	22.718	21.003	12.886	7.134	4.223
Årets resultat	17.291	16.854	10.343	4.558	3.392
Balancesum	310.307	248.552	202.054	177.018	163.417
Investeringer i materielle aktiver	26.636	30.706	14.516	14.452	16.035
Egenkapital	78.827	65.061	39.547	34.993	33.099
Egenkapital ekskl. minoriteter	76.862	63.786	39.547	34.993	33.099
Gennemsnitligt antal medarbejdere (stk.)	315	288	258	256	284
Nøgletal					
Egenkapitalforrentning (%)	24,04	32,22	27,75	13,39	10,00
Soliditetsgrad (%)	25,40	26,18	19,57	19,77	20,25
Afkastningsgrad	7,05	6,20	6,29	4,09	2,28

Hoved- og nøgletal er defineret og beregnet i overensstemmelse med Finansforeningens gældende version af "Anbefalinger & Nøgletal".

Nøgletal	Beregningsformel	Nøgletal udtrykker
Egenkapitalens forrentning (%)	$\frac{\text{Årets resultat} \times 100}{\text{Gns. egenkapital}}$	Virksomhedens forrentning af den kapital, som ejerne har investeret i virksomheden
Soliditetsgrad (%)	$\frac{\text{Egenkapital} \times 100}{\text{Samlede aktiver}}$	Virksomhedens finansielle styrke
Afkastningsgrad	$\frac{\text{Driftsresultat} \times 100}{\text{Samlede aktiver}}$	Virksomhedens forrentning af den investerede kapital i aktiver

GRUPPENS RESULTAT- OPGØRELSE FOR 2021/22

	Note	2021/22 t.kr.	2020/21 t.kr.
Nettoomsætning	1	666.089	518.912
Omkostninger til råvarer og hjælpematerialer		(424.955)	(316.649)
Andre eksterne omkostninger	2	(36.195)	(27.936)
Bruttoresultat		204.939	174.327
Personaleomkostninger	3	(167.915)	(140.698)
Af- og nedskrivninger	4	(15.134)	(18.217)
Driftsresultat		21.890	15.412
Indtægter af kapitalandele i associerede virksomheder		1.608	2.225
Indtægter af andre finansielle aktiver		341	53
Andre finansielle indtægter	5	249	108
Andre finansielle omkostninger		(1.370)	(735)
Resultat før dagsværdireguleringer og skat		22.718	17.063
Dagsværdiregulering af investeringsejendomme		0	3.940
Resultat før skat		22.718	21.003
Skat af årets resultat	6	(5.427)	(4.149)
Årets resultat	7	17.291	16.854

GRUPPENS BALANCE

PR. 30.04.2022

AKTIVER

	Note	2021/22 t.kr.	2020/21 t.kr.
Erhvervede immaterielle aktiver		510	890
Immaterielle aktiver	8	510	890
Grunde og bygninger		25.120	25.513
Investeringsejendomme		0	4.600
Produktionsanlæg og maskiner		0	2.245
Andre anlæg, driftsmateriel og inventar		42.181	33.857
Materielle aktiver	9	67.301	66.215
Kapitalandele i associerede virksomheder		12.893	11.784
Tilgodehavender hos associerede virksomheder		550	750
Andre værdipapirer og kapitalandele		6.722	1.983
Deposita		58	14
Finansielle aktiver	10	20.223	14.531
Anlægsaktiver		88.034	81.636
Råvarer og hjælpematerialer		3.840	5.573
Varebeholdninger		3.840	5.573
Tilgodehavender fra salg og tjenesteydelser		149.440	120.176
Igangværende arbejder for fremmed regning	11	33.456	11.293
Tilgodehavender hos tilknyttede virksomheder		512	949
Udskudt skat	12	896	1.257
Andre tilgodehavender		4.486	435
Tilgodehavende sambeskatningsbidrag		2.519	3.594
Periodeafgrænsningsposter	13	4.954	2.699
Tilgodehavender		196.263	140.403
Likvide beholdninger		22.170	20.940
Omsætningsaktiver		222.273	166.916
Aktiver		310.307	248.552

GRUPPENS BALANCE

PR. 30.04.2022

PASSIVER

	Note	2021/22 t.kr.	2020/21 t.kr.
Virksomhedskapital	14	550	550
Reserve for opskrivninger		283	858
Reserve for nettoopskrivning efter indre værdis metode		5.861	5.253
Overført overskud eller underskud		65.168	54.125
Forslag til udbytte for regnskabsåret		5.000	3.000
Egenkapital tilhørende modervirksomhedens kapitalejere		76.862	63.786
Egenkapital tilhørende minoritetsinteresser		1.965	1.275
Egenkapital		78.827	65.061
Udskudt skat	12	18.451	14.523
Andre hensatte forpligtelser	15	2.726	1.755
Hensatte forpligtelser		21.177	16.278
Gæld til realkreditinstitutter		2.224	3.420
Leasingforpligtelser		19.449	15.655
Skyldig skat		925	0
Skyldige sambeskatningsbidrag		965	1.112
Anden gæld		0	12.956
Langfristede gældsforpligtelser	16	23.563	33.143
Kortfristet del af langfristede forpligtelser	16	9.499	7.010
Igangværende arbejder for fremmed regning	11	61.465	19.855
Leverandører af varer og tjenesteydelser		86.183	73.960
Skyldige sambeskatningsbidrag		1.106	4.235
Anden gæld		28.487	29.010
Kortfristede gældsforpligtelser		186.740	134.070
Gældsforpligtelser		210.303	167.213
Passiver		310.307	248.552

GRUPPENS BALANCE

PR. 30.04.2022

PASSIVER

Ikke-indregnede leje- og leasingforpligtelser	18
Eventualforpligtelser	19
Pantsætninger og sikkerhedsstillelser	20
Transaktioner med nærtstående parter	21
Koncernforhold	22
Dattervirksomheder	23



GRUPPENS EGENKAPITAL- OPGØRELSE FOR 2021/22

	Virksomheds- kapital t.kr.	Reserve for opskrivninger t.kr.	Reserve for nettoopskriv- ning efter indre værdis metode t.kr.	Overført overskud eller underskud t.kr.	Forslag til udbytte for regnskabsåret t.kr.
Egenkapital primo	550	858	5.253	54.125	3.000
Effekt af virksomhedssalg o.l.	0	0	0	0	0
Udbetalt ordinært udbytte	0	0	0	0	(3.000)
Opløsning af opskrivninger	0	(737)	0	0	0
Skat af egenkapitalbevægelser	0	162	0	0	0
Udbytte fra associerede virksomheder	0	0	(1.000)	1.000	0
Årets resultat	0	0	1.608	10.043	5.000
Egenkapital ultimo	550	283	5.861	65.168	5.000

	Egenkapital tilhørende modervirksom- hedens kapitalejere t.kr.	Egenkapital til hørende minoritets- interesser t.kr.	I alt t.kr.
Egenkapital primo	63.786	1.275	65.061
Effekt af virksomhedssalg o.l.	0	333	333
Udbetalt ordinært udbytte	(3.000)	0	(3.000)
Opløsning af opskrivninger	(737)	(363)	(1.100)
Skat af egenkapitalbevægelser	162	80	242
Udbytte fra associerede virksomheder	0	0	0
Årets resultat	16.651	640	17.291
Egenkapital ultimo	76.862	1.965	78.827

PENGESTRØMS- OPGØRELSE FOR 2021/22

	Note	2021/22 t.kr.	2020/21 t.kr.
Driftsresultat		21.890	15.412
Af- og nedskrivninger		15.134	18.217
Andre hensatte forpligtelser		971	662
Ændringer i arbejdskapital	17	(6.413)	(4.508)
Pengestrømme vedrørende primær drift		31.582	29.783
Modtagne finansielle indtægter		249	161
Betalte finansielle omkostninger		(1.363)	(735)
Refunderet/(betalt) skat		(4.235)	(4.074)
Pengestrømme vedrørende drift		26.233	25.135
Køb mv. af immaterielle aktiver		0	(158)
Salg af immaterielle aktiver		0	(17.262)
Køb mv. af materielle aktiver		(26.636)	0
Salg af materielle aktiver		23.476	4.527
Netto aktiver og forpligtelser overtaget ved virksomhedskøb		0	(5.543)
Pengestrømme vedrørende investeringer		(3.160)	(18.436)
Frie pengestrømme frembragt fra drift og investering før finansiering		23.073	6.699
Optagelse af lån		0	788
Afdrag på leasingforpligtelser		(10.118)	(7.366)
Indgåelse af leasingforpligtelser		3.794	7.614
Optagelse/Modtaget tilbagebetaling af tilgodehavende til tilknyttede virksomheder		0	(127)
Modtaget tilbagebetaling af tilgodehavende til associerede virksomheder		437	200
Anden gæld (langfristet) skyldige indefrosne feriepenge		(12.956)	12.956
Udbetalt udbytte		(3.000)	(2.000)
Pengestrømme vedrørende finansiering		(21.843)	12.065

PENGESTRØMS- OPGØRELSE FOR 2021/22

	Note	2021/22 t.kr.	2020/21 t.kr.
Ændring i likvider		1.230	18.764
Likvider primo		20.940	2.176
Likvider ultimo		22.170	20.940
Likvider ultimo sammensætter sig af:			
Likvide beholdninger		22.170	20.940
Likvider ultimo		22.170	20.940



GRUPPENS NOTER TIL ÅRSREGNSKABET

1 NETTOOMSÆTNING

	2021/22 t.kr.	2020/21 t.kr.
Nedrivnings- og anlægsarbejder	656.350	513.283
Udlejning af materiel	9.739	5.629
Aktiviteter i alt	666.089	518.912

Koncernens primær aktivitet er udførelse af nedrivnings- og anlægsarbejder som hoved- og underentreprenør på det danske marked.

2 HONORAR TIL GENERALFORSAMLINGSVALGT REVISOR

	2021/22 t.kr.	2020/21 t.kr.
Lovpligtig revision	578	464
Andre erklæringsopgaver med sikkerhed	23	23
Andre ydelser	20	0
	621	487

3 PERSONALEOMKOSTNINGER

	2021/22 t.kr.	2020/21 t.kr.
Gager og lønninger	146.621	121.443
Pensioner	12.227	10.338
Andre omkostninger til social sikring	2.009	1.764
Andre personaleomkostninger	7.058	7.153
	167.915	140.698

Gennemsnitligt antal fuldtidsansatte medarbejdere	315	288
---	------------	------------

Vederlag til selskabets ledelse er ikke oplyst med henvisning til årsregnskabslovens § 98 B, stk. 3.

GRUPPENS NOTER

TIL ÅRSREGNSKABET

4 AF- OG NEDSKRIVNINGER

	2021/22	2020/21
	t.kr.	t.kr.
Afskrivninger på immaterielle aktiver	379	454
Nedskrivninger af immaterielle aktiver	0	3.290
Afskrivninger på materielle aktiver	16.111	15.459
Tab og gevinst ved salg af immaterielle og materielle aktiver	(1.356)	(986)
	15.134	18.217

5 ANDRE FINANSIELLE INDTÆGTER

	2021/22	2020/21
	t.kr.	t.kr.
Finansielle indtægter fra tilknyttede virksomheder	35	35
Finansielle indtægter fra associerede virksomheder	19	24
Renteindtægter i øvrigt	195	15
Valutakursreguleringer	0	34
	249	108

6 SKAT AF ÅRETS RESULTAT

	2021/22	2020/21
	t.kr.	t.kr.
Ændring af udskudt skat	6.763	4.340
Regulering vedrørende tidligere år	(51)	(191)
Refusion i sambeskatning	(1.285)	0
	5.427	4.149

7 FORSLAG TIL RESULTATDISPONERING

	2021/22	2020/21
	t.kr.	t.kr.
Ordinært udbytte for regnskabsåret	5.000	3.000
Ekstraordinært udbytte udloddet i regnskabsåret	0	2.000
Overført resultat	11.651	10.981
Minoritetsinteressers andel af resultatet	640	873
	17.291	16.854

GRUPPENS NOTER

TIL ÅRSREGNSKABET

8 IMMATERIELLE AKTIVER

	Erhvervede immaterielle aktiver t.kr.
Kostpris primo	3.592
Kostpris ultimo	3.592
Af- og nedskrivninger primo	(2.703)
Årets afskrivninger	(379)
Af- og nedskrivninger ultimo	(3.082)
Regnskabsmæssig værdi ultimo	510
Ikke-ejede aktiver	377

9 MATERIELLE AKTIVER

	Grunde og bygninger t.kr.	Investerings- ejendomme t.kr.	Produktions- anlæg og maskiner t.kr.	Andre anlæg, driftsmateriel og inventar t.kr.
Kostpris primo	37.288	1.751	8.816	79.182
Tilgange	944	0	416	25.276
Afgange	0	(1.751)	(6.967)	(11.074)
Kostpris ultimo	38.232	0	2.265	93.384
Opskrivninger primo	0	3.940	1.100	0
Tilbageførsel ved afgang	0	(3.940)	(1.100)	0
Opskrivninger ultimo	0	0	0	0
Af- og nedskrivninger primo	(11.774)	(1.091)	(7.671)	(45.325)
Årets afskrivninger	(1.338)	0	(535)	(14.238)
Tilbageførsel ved afgang	0	1.091	5.941	8.360
Af- og nedskrivninger ultimo	(13.112)	0	(2.265)	(51.203)
Regnskabsmæssig værdi ultimo	25.120	0	0	42.181
Ikke-ejede aktiver	0	0	0	36.831

GRUPPENS NOTER

TIL ÅRSREGNSKABET

10 FINANSIELLE AKTIVER

	Kapitalandele i associerede virksomheder t.kr.	Tilgode- havender hos associerede virksomheder t.kr.	Andre værdipapirer og kapital- andele t.kr.	Deposita t.kr.
Kostpris primo	6.532	750	1.021	14
Tilgange	500	0	4.739	44
Afgange	0	(200)	0	0
Kostpris ultimo	7.032	550	5.760	58
Opskrivninger primo	5.253	0	962	0
Afskrivninger på goodwill	(213)	0	0	0
Andel af årets resultat	1.821	0	0	0
Udbytte	(1.000)	0	0	0
Opskrivninger ultimo	5.861	0	962	0
Regnskabsmæssig værdi ultimo	12.893	550	6.722	58

Associerede virksomheder	Hjemsted	Ejerandel %
Damifo Holding A/S	Roskilde	25,0
Sealing Group ApS	Albertslund	22,5
Karl Popp Holding af 2015 ApS	Greve	50,0
CLS Construction A/S	Næstved	33,30

11 IGANGVÆRENDE ARBEJDER FOR FREMMED REGNING

	2021/22 t.kr.	2020/21 t.kr.
Igangværende arbejder for fremmed regning	860.912	659.575
Foretagne acontofaktureringer	(888.921)	(667.856)
Overført til forpligtelser	61.465	19.574
	33.456	11.293

GRUPPENS NOTER TIL ÅRSREGNSKABET

12 UDSKUDT SKAT

	2021/22	2020/21
	t.kr.	t.kr.
Immaterielle aktiver	(62)	(31)
Materielle aktiver	764	1.564
Tilgodehavender	(18.665)	(16.203)
Hensatte forpligtelser	408	365
Fremførbare skattemæssige underskud	0	1.039
Udskudt skat i alt	(17.555)	(13.266)

	2021/22	2020/21
	t.kr.	t.kr.
Bevægelser i året		
Primo	(13.266)	(7.587)
Indregnet i resultatopgørelsen	(4.289)	(4.340)
Tilgang i forbindelse med køb af virksomhed	0	(1.339)
Ultimo	(17.555)	(13.266)

	2021/22	2020/21
	t.kr.	t.kr.
Udskudt skat er indregnet således i balancen		
Udskudte skatteaktiver	896	1.257
Udskudte skatteforpligtelser	(18.451)	(14.523)
	(17.555)	(13.266)

Udskudte skatteaktiver

Koncernen har pr. 30. april 2022 indregnet skatteaktiv på 896 t.kr. Skatteaktiveret sammensætter sig af fremførbare skattemæssige underskud og uudnyttede skattemæssige fradrag i form af tidsmæssige forskelle mellem regnskabsmæssige og skattemæssige saldo værdier. Det er ledelsens vurdering, at skatteaktivet vil blive anvendt i fremtidig skattepligtig indkomst.

13 PERIODEAFGRÆNSNINGSPOSTER

Periodeafgrænsningsposter indregnet under aktiver omfatter afholdte omkostninger til forsikringer, leasingydelse mv. der, der vedrører efterfølgende regnskabsår.

GRUPPENS NOTER TIL ÅRSREGNSKABET

14 VIRKSOMHEDSKAPITAL

	Antal	Pålydende værdi t.kr.	Nominel værdi t.kr.
Aktiekapital	55	1	550
	55		550

15 ANDRE HENSATTE FORPLIGTELSE

Der er i regnskabsposten andre hensatte forpligtelser indregnet skønsmæssige forpligtelser vedrørende forventede garantikrav.

16 LANGFRISTEDE FORPLIGTELSE

	Forfald inden for 12 måneder 2021/22 t.kr.	Forfald inden for 12 måneder 2020/21 t.kr.	Forfald efter 12 måneder 2021/22 t.kr.	Restgæld efter 5 år 2021/22 t.kr.
Gæld til realkreditinstitutter	204	207	2.224	1.979
Leasingforpligtelser	9.295	6.803	19.449	0
Skyldig skat	0	0	925	0
Skyldige sambeskatningsbidrag	0	0	965	0
	9.499	7.010	23.563	1.979

Anden gæld består af selskabets skyldige indefrosne feriepenge. Forpligtelsen forfalder til betaling, i takt med at medarbejdere forlader arbejdsmarkedet. Ledelsen forventer at indbetale forpligtelsen indenfor 1 til 5 år.

17 ÆNDRING I ARBEJDSKAPITAL

	2021/22 t.kr.	2020/21 t.kr.
Ændring i varebeholdninger	1.733	(2.523)
Ændring i tilgodehavender	(61.450)	(16.750)
Ændring i leverandørgæld mv.	53.304	14.765
	(6.413)	(4.508)

GRUPPENS NOTER TIL ÅRSREGNSKABET

18 IKKE-INDREGNEDE LEJE- OG LEASINGFORPLIGTELSE

	2021/22 t.kr.	2020/21 t.kr.
Forpligtelser i henhold til leje- eller leasingkontrakter frem til udløb i alt	15.803	4.481

19 EVENTUALFORPLIGTELSE

Sambeskatning

Koncernen indgår i en dansk sambeskatning med Morning ApS som administrationsselskab. Koncernen hæfter derfor i henhold til selskabsskattelovens regler herom for indkomstskatter mv. for de sambeskattede selskaber og ligeledes for eventuelle forpligtelser til at indeholde kildeskat på renter, royalties og udbytter for de sambeskattede selskaber. De sambeskattede selskabers samlede kendte nettoforpligtelse i sambeskatningen fremgår af administrationsselskabets årsregnskab.

Øvrige forhold

Koncernen er part i igangværende verserende sager. Det er ledelsens opfattelse, at udfaldet af disse sager ikke vil påvirke koncernens finansielle stilling ud over de forpligtelser, der er indregnet i årsregnskabet 2021/22.

20 PANTSÆTNING OG SIKKERHEDSSTILLELSE

Til sikkerhed for prioritetsgæld er der deponeret ejerpantebrev nom. 4.800 t.kr. i ejendommen Guldalderen 32, Hedehusene. Den regnskabsmæssige værdi af ejendommen udgør pr. 30.04.2022 i alt 3.764 t.kr.

Til sikkerhed for bankengagement er der deponeret ejerpantebrev nom. 16.100 t.kr. i ejendommene Guldalderen 32 og Lillemosevej 1 i Hedehusene. Den regnskabsmæssige værdi af ejendommene udgør pr. 30.04.2022 i alt 24.568 t.kr.

Koncernen har stillet arbejdsgarantier for igangværende arbejder og afsluttede projekter for 90.597 t.kr. (pr. 30.04.2021 i alt 64.976 t.kr.) Koncernens arbejdsgarantier er forsikret.

21 TRANSAKTIONER MED NÆRTSTÅENDE PARTER

I årsrapporten oplyses alene transaktioner med nærtstående parter, der ikke er gennemført på markedsvilkår. Der er ikke gennemført sådanne transaktioner i regnskabsåret.

GRUPPENS NOTER

TIL ÅRSREGNSKABET

22 KONCERNFORHOLD

Navn og hjemsted for modervirksomheden, der udarbejder koncernregnskab for den største koncern:
Morning ApS, c/o Søren Tscherning, Trangravsvej 3C, 1436 København K.

Navn og hjemsted for modervirksomheden, der udarbejder koncernregnskab for den mindste koncern:
Tscherning Holding A/S, Guldalderen 32, 2640 Hedehusene.

23 DATTERVIRKSOMHEDER

	Hjemsted	Retsform	Ejerandel %
G. Tscherning A/S	Hedehusene	A/S	100,00
B. Tscherning A/S	Hedehusene	A/S	100,00
HW Byg ApS	Hedehusene	ApS	100,00
Total Diamanten ApS	Hedehusene	ApS	100,00
Tscherning Maskiner ApS	Hedehusene	ApS	100,00
Tscherning Ejendomme A/S	Hedehusene	A/S	100,00
Tscherning Entreprenad AB	Sverige	AB	100,00
KS Miljø ApS	Hedehusene	ApS	100,00
Tscherning Invest ApS	Hedehusene	ApS	100,00
Scandinavian Demolition Company ApS	Hedehusene	ApS	100,00
Tscherning Beton A/S	Hedehusene	A/S	60,00
Ingeniør- og Entreprenørfirma Gravmand A/S	Birkerød	A/S	67,00

RESULTATOPGØRELSE FOR 2021/22

Modervirksomheden

	Note	2021/22 t.kr.	2020/21 t.kr.
Andre driftsindtægter		3.749	2.692
Andre eksterne omkostninger		(6.405)	(164)
Bruttoresultat		(2.656)	2.528
Personaleomkostninger	1	(3.569)	(2.555)
Driftsresultat		(6.225)	(27)
Indtægter af kapitalandele i tilknyttede virksomheder		21.158	15.969
Indtægter af andre finansielle aktiver		340	53
Andre finansielle indtægter	2	201	11
Andre finansielle omkostninger		(95)	(8)
Resultat før skat		15.379	15.998
Skat af årets resultat	3	1.272	(12)
Årets resultat	4	16.651	15.986

BALANCE

PR. 30.04.2022

Modervirksomheden

AKTIVER

	Note	2021/22 t.kr.	2020/21 t.kr.
Kapitalandele i tilknyttede virksomheder		75.392	62.134
Andre værdipapirer og kapitalandele		5.723	983
Finansielle aktiver	5	81.115	63.117
Anlægsaktiver		81.115	63.117
Tilgodehavender hos tilknyttede virksomheder		5.993	1.353
Andre tilgodehavender		1.302	0
Tilgodehavende sambeskatningsbidrag		1.272	41
Tilgodehavender		8.567	1.394
Likvide beholdninger		1.164	1.130
Omsætningsaktiver		9.731	2.524
Aktiver		90.846	65.641

BALANCE

PR. 30.04.2022

Modervirksomheden

PASSIVER

	Note	2021/22 t.kr.	2020/21 t.kr.
Virksomhedskapital		550	550
Reserve for nettoopskrivning efter indre værdis metode		53.445	39.553
Overført overskud eller underskud		17.867	21.684
Forslag til udbytte for regnskabsåret		5.000	2.000
Egenkapital		76.862	63.787
Hensættelser vedrørende tilknyttede virksomheder	6	200	194
Hensatte forpligtelser		200	194
Skyldige sambeskatningsbidrag		12	12
Langfristede gældsforpligtelser		12	12
Leverandører af varer og tjenesteydelser		44	45
Gæld til tilknyttede virksomheder		13.127	646
Anden gæld		601	957
Kortfristede gældsforpligtelser		13.772	1.648
Gældsforpligtelser		13.784	1.660
Passiver		90.846	65.641
Eventualforpligtelser	7		
Pantsætninger og sikkerhedsstillelser	8		
Nærtstående parter med bestemmende indflydelse	9		
Transaktioner med nærtstående parter	10		

EGENKAPITAL- OPGØRELSE FOR 2021/22

Modervirksomheden

	Virksomheds- kapital t.kr.	Reserve for nettoopskriv- ning efter indre værdis- metode t.kr.	Overført overskud eller underskud t.kr.	Forslag til udbytte for regnskabsåret t.kr.	I alt t.kr.
Egenkapital primo	550	39.558	20.679	3.000	63.787
Effekt af virksomhedssalg o.l.	0	297	(297)	0	0
Udbetalt ordinært udbytte	0	0	0	(3.000)	(3.000)
Øvrige egenkapitalposter	0	(576)	0	0	(576)
Udbytte fra tilknyttede virksomheder	0	(7.000)	7.000	0	0
Årets resultat	0	21.166	(9.515)	5.000	16.651
Egenkapital ultimo	550	53.445	17.867	5.000	76.862

NOTER TIL ÅRSREGNSKABET

Modervirksomheden

1 PERSONALEOMKOSTNINGER

	2021/22 t.kr.	2020/21 t.kr.
Gager og lønninger	3.544	2.544
Andre omkostninger til social sikring	25	11
	3.569	2.555
Gennemsnitligt antal fuldtidsansatte medarbejdere	1	1

Vederlag til selskabets ledelse er ikke oplyst med henvisning til årsregnskabslovens § 98 B, stk. 3.

2 ANDRE FINANSIELLE INDTÆGTER

	2021/22 t.kr.	2020/21 t.kr.
Finansielle indtægter fra tilknyttede virksomheder	73	11
Renteindtægter i øvrigt	124	0
Øvrige finansielle indtægter	4	0
	201	11

3 SKAT AF ÅRETS RESULTAT

	2021/22 t.kr.	2020/21 t.kr.
Aktuel skat	0	12
Refusion i sambeskatning	(1.272)	0
	(1.272)	12

4 FORSLAG TIL RESULTATDISPONERING

	2021/22 t.kr.	2020/21 t.kr.
Ordinært udbytte for regnskabsåret	5.000	2.000
Ekstraordinært udbytte udloddet i regnskabsåret	0	2.000
Overført resultat	11.651	11.986
	16.651	15.986

NOTER TIL ÅRSREGNSKABET

Modervirksomheden

5 FINANSIELLE AKTIVER

	Kapitalandele i tilknyttede virksomheder t.kr.	Andre værdipapirer og kapital- andele t.kr.
Kostpris primo	22.580	21
Tilgange	0	4.740
Afgange	(633)	0
Kostpris ultimo	21.947	4.761
Opskrivninger primo	39.558	962
Afgang ved virksomhedssalg o.l.	297	0
Valutakursreguleringer	(16)	0
Andel af årets resultat	22.541	0
Regulering af interne avancer	(1.366)	0
Udbytte	(7.000)	0
Kapitalandele med negativ indre værdi overført til hensatte forpligtelser	6	0
Andre reguleringer	(575)	0
Opskrivninger ultimo	53.445	962
Regnskabsmæssig værdi ultimo	75.392	5.723

Specifikation af kapitalandele i dattervirksomheder fremgår af noterne til koncernregnskabet.

6 HENSÆTTELSER VEDRØRENDE TILKNYTTETE VIRKSOMHEDER

Hensættelser vedrørende tilknyttede virksomheder med negativ egenkapital, hvor selskabet har en retslig eller faktisk forpligtelse til at dække virksomhedens forpligtelser.

7 EVENTUALFORPLIGTELSE

Selskabet indgår i en dansk sambeskatning med Morning ApS som administrationselskab. Selskabet hæfter derfor i henhold til selskabsskattelovens regler herom for indkomstskatter mv. for de sambeskattede selskaber og ligeledes for eventuelle forpligtelser til at indeholde kildeskat på renter, royalties og udbytter for de sambeskattede selskaber. De sambeskattede selskabers samlede kendte nettoforpligtelse i sambeskatningen fremgår af administrationselskabets årsregnskab.

NOTER TIL ÅRSREGNSKABET

Modervirksomheden

8 PANTSÆTNINGER OG SIKKERHEDSSTILLELSER

Sikkerhedsstillelser over for tilknyttede virksomheder

Selskabet har afgivet selvskyldnerkaution for bankengagement i følgende tilknyttede virksomheder: HW Byg ApS, G. Tscherning A/S, Totaldiamanten ApS, Tscherning Ejendomme A/S, Tscherning Maskiner ApS.

9 NÆRTSTÅENDE PARTER MED BESTEMMENDE INDFLYDELSE

Nærtstående parter med bestemmende indflydelse:

- Morning ApS, 1436 København K, ejer 90% af aktierne i Tscherning Holding A/S og har bestemmende indflydelse.
- Direktør Søren Tscherning, 1436 København K, ultimativ ejer af Morning ApS.

10 TRANSAKTIONER MED NÆRTSTÅENDE PARTER

I årsrapporten oplyses alene transaktioner med nærtstående parter, der ikke er gennemført på markedsvilkår. Der er ikke gennemført sådanne transaktioner i regnskabsåret.



ANVENDT REGNSKABSPRAKSIS

REGNSKABSKLASSE

Årsrapporten er aflagt i overensstemmelse med årsregnskabslovens bestemmelser for regnskabsklasse C (stor). Koncernregnskabet og årsregnskabet er aflagt efter samme regnskabspraksis som sidste år.

GENERELT OM INDREGNING OG MÅLING

Aktiver indregnes i balancen, når det som følge af en tidligere begivenhed er sandsynligt, at fremtidige økonomiske fordele vil tilflyde virksomheden, og aktivets værdi kan måles pålideligt.

Forpligtelser indregnes i balancen, når virksomheden som følge af en tidligere begivenhed har en retlig eller faktisk forpligtelse, og det er sandsynligt, at fremtidige økonomiske fordele vil fragå virksomheden, og forpligtelsens værdi kan måles pålideligt.

Ved første indregning måles aktiver og forpligtelser til kostpris. Måling efter første indregning sker som beskrevet for hver enkelt regnskabspost nedenfor.

Ved indregning og måling tages hensyn til forudsigelige risici og tab, der fremkommer, inden årsrapporten aflægges, og som be- eller afkræfter forhold, der eksisterede på balancedagen.

I resultatopgørelsen indregnes indtægter, i takt med at de indtjenes, mens omkostninger indregnes med de beløb, der vedrører regnskabsåret.

KONCERNREGNSKABET

Koncernregnskabet omfatter modervirksomheden og de virksomheder (dattervirksomheder), som kontrolleres af modervirksomheden.

Modervirksomheden anses for at have kontrol, når den direkte eller indirekte ejer mere end 50% af stemmerettighederne eller på anden måde kan udøve eller faktisk udøver bestemmende indflydelse. Virksomheder, hvori koncernen direkte eller indirekte besidder mellem 20% og 50% af stemmerettighederne og udøver betydelig, men ikke bestemmende indflydelse, betragtes som associerede virksomheder.

KONSOLIDERINGSPRINCIPPER

Koncernregnskabet udarbejdes på grundlag af regnskaber for modervirksomheden og dens dattervirksomheder. Udarbejdelse af koncernregnskabet sker ved sammenlægning af regnskabsposter af ensartet karakter. Ved konsolideringen foretages eliminering af koncerninterne indtægter og omkostninger, interne mellemværender og udbytter samt fortjenester og tab ved transaktioner mellem de konsoliderede virksomheder. De regnskaber, der anvendes til brug for konsolideringen, udarbejdes i overensstemmelse med koncernens regnskabspraksis.

I koncernregnskabet indregnes dattervirksomhedernes regnskabsposter 100%. Minoritetsinteressernes forholdsmæssige andel af resultatet og nettoaktiverne præsenteres som særskilte poster i henholdsvis resultatopgørelsen og balancen.

ANVENDT REGNSKABSPRAKSIS

Kapitalandele i dattervirksomheder udlignes med den forholdsmæssige andel af dattervirksomhedernes nettoaktiver på overtagelsestidspunktet opgjort til dagsværdi.

OMREGNING AF FREMMED VALUTA

Transaktioner i fremmed valuta omregnes ved første indregning til trans-aktionsdagens kurs. Tilgodehavender, gældsforpligtelser og andre monetære poster i fremmed valuta, som ikke er afregnet på balancedagen, omregnes til balancedagens valutakurs. Valutakursdifferencer, der opstår mellem trans-aktionsdagens kurs og kursen på henholdsvis betalingsdagen og balancedagen, indregnes i resultatopgørelsen som finansielle poster. Materielle og immaterielle anlægsaktiver, varebeholdninger og andre ikke-monetære aktiver, der er købt i fremmed valuta, omregnes til historiske kurser.

Ved indregning af udenlandske datter- og associerede virksomheder, der er selvstændige enheder, omregnes resultatopgørelserne til gennemsnitlige valutakurser for månederne, som ikke afviger væsentligt fra transaktionsdagens kurser. Balanceposterne omregnes til balancedagens valutakurser. Kursdifferencer, opstået ved omregning af udenlandske dattervirksomheders egenkapital ved årets begyndelse til balancedagens valutakurser samt ved omregning af resultatopgørelser fra gennemsnitskurser til balancedagens valutakurser, indregnes direkte på egenkapitalen.

Kursregulering af mellemværender med selvstændige udenlandske datter-virksomheder, der anses for en del af den samlede investering i den pågældende dattervirksomhed, indregnes direkte på egenkapitalen.

Ved indregning af udenlandske dattervirksomheder, der er integrerede enheder, omregnes monetære aktiver og forpligtelser til balancedagens kurs. Ikke-monetære aktiver og forpligtelser omregnes til kursen på anskaffelsestidspunktet eller på tidspunktet for eventuelle efterfølgende op- eller nedskrivninger. Resultatopgørelsens poster omregnes til gennemsnitlige valutakurser for månederne, idet poster afledt af ikkemonetære aktiver og forpligtelser dog omregnes til historiske kurser gældende for de pågældende ikkemonetære poster.

RESULTATOPGØRELSEN

Nettoomsætning

Nettoomsætning ved salg af handelsvarer og færdigvarer indregnes i resultatopgørelsen, når levering og risikoovergang til køber har fundet sted. Nettoomsætning indregnes eksklusive moms, afgifter og rabatter i forbindelse med salget og måles til salgsværdien af det fastsatte vederlag.

Igangværende arbejder for fremmed regning indregnes i nettoomsætningen, i takt med at produktionen udføres, således at nettoomsætningen svarer til salgsværdien af det i regnskabsåret udførte arbejde (produktionsmetoden). Denne metode anvendes når de samlede indtægter og omkostninger på entreprisekontrakten og færdiggørelsesgraden på balancedagen kan opgøres pålideligt, og det er sandsynligt, at de økonomiske fordele, herunder betalinger, vil tilgå selskabet.

ANVENDT REGNSKABS- PRAKSIS

Dagsværdiregulering af investeringsejendomme

Dagsværdiregulering af investeringsejendomme omfatter regnskabsårets reguleringer af virksomhedens investeringsejendomme målt til dagsværdi på balancedagen.

Andre driftsindtægter

Andre driftsindtægter omfatter indtægter af sekundær karakter set i forhold til virksomhedens hovedaktivitet.

Vareforbrug

Vareforbrug omfatter regnskabsårets vareforbrug målt til kostpris, reguleret for sædvanlige lagernedskrivninger.

Omkostninger til råvarer og hjælpematerialer

Omkostninger til råvarer og hjælpematerialer omfatter regnskabsårets forbrug af råvarer og hjælpematerialer efter regulering for forskydning i beholdninger af disse varer mv. fra primo til ultimo. I posten indgår eventuelt svind og sædvanlige nedskrivninger af de pågældende lagerbeholdninger.

Andre eksterne omkostninger

Andre eksterne omkostninger omfatter omkostninger, der vedrører virksomhedens primære aktiviteter, herunder lokaleomkostninger, kontorholdsomkostninger, salgsfremmende omkostninger mv. I posten indgår endvidere nedskrivninger af tilgodehavender indregnet under omsætningsaktiver.

Personaleomkostninger

Personaleomkostninger omfatter løn og gager såvel som omkostninger til social sikring, pensioner o.l. for virksomhedens medarbejdere.

Af- og nedskrivninger

Af- og nedskrivninger af materielle og immaterielle aktiver består af regnskabsårets af- og nedskrivninger og af gevinster og tab ved salg af materielle samt immaterielle aktiver.

Indtægter af kapitalandele i tilknyttede virksomheder

Indtægter af kapitalandele i tilknyttede virksomheder omfatter den forholdsmæssige andel af de enkelte virksomheders resultat efter fuld eliminering af interne avancer og tab.

Indtægter af kapitalandele i associerede virksomheder

Indtægter af kapitalandele i associerede virksomheder omfatter den forholdsmæssige andel af de enkelte associerede virksomheders resultat efter forholdsmæssig eliminering af interne avancer og tab.

Indtægter af andre finansielle anlægsaktiver

Indtægter af andre finansielle anlægsaktiver omfatter afkast i form af renter, udbytte o.l. af finansielle anlægsaktiver, der ikke er kapitalandele i tilknyttede eller associerede virksomheder.

Andre finansielle indtægter

Andre finansielle indtægter består af renteindtægter fra tilgodehavender hos tilknyttede virksomheder, nettokursgevinster transaktioner i fremmed valuta mv.

Andre finansielle omkostninger

Andre finansielle omkostninger består af renteomkostninger, herunder renteomkostninger fra gæld til tilknyttede virksomheder, gæld og transaktioner i fremmed valuta, samt tillæg under acontoskatteordningen mv.

Skat

Årets skat, der består af årets aktuelle skat og ændring af udskudt skat, indregnes i resultatopgørelsen med den del, der kan henføres til årets resultat, og direkte på egenkapitalen med den del, der kan henføres til posteringer direkte på egenkapitalen.

Selskabet er sambeskattet med det ultimative moderselskab Morning ApS samt alle dets danske dattervirksomheder. Den aktuelle danske selskabsskat fordeles mellem de sambeskattede virksomheder i forhold til disses skattepligtige indkomster (fuld fordeling med refusion vedrørende skattemæssige underskud).

BALANCEN

Immaterielle rettigheder mv.

Immaterielle rettigheder mv. omfatter erhvervet software.

Erhvervede immaterielle rettigheder måles til kostpris med fradrag af akkumulerede afskrivninger. Patenter afskrives lineært over den resterende patentperiode, og licenser afskrives lineært over aftaleperioden. Afskrivningsperioden udgør 3–6 år. For software, som afskrives over en længere periode end 5 år, skyldes dette, at ledelsen vurderer, at investeringen vil kunne understøtte anvendelsen af softwaren i en 6-årig periode. Denne antagelse er baseret på analyser og forventninger til bæredygtigheden og anvendeligheden af softwarens funktionalitet på længere sigt.

Immaterielle rettigheder mv. nedskrives til genindvindingsværdi, hvis denne er lavere end den regnskabsmæssige værdi.

Materielle aktiver

Grunde og bygninger anvendt som domicil og til produktion samt andre anlæg, driftsmateriel og inventar måles til kostpris med fradrag af akkumulerede af- og nedskrivninger. Der afskrives ikke på grunde.

Kostprisen omfatter anskaffelsesprisen, omkostninger direkte tilknyttet anskaffelsen og omkostninger til klargøring af aktivet indtil det tidspunkt, hvor aktivet er klar til at blive taget i brug. For finansielt leasede aktiver udgør kostprisen den laveste værdi af dagsværdien af aktivet og nutidsværdien af de fremtidige leasingydelser. Der opskrives på materielle anlægsaktiver såfremt dette giver et mere retvisende billede af aktivernes værdi. Opskrivninger indregnes direkte på egenkapitalen under Reserve for opskrivninger.

Afskrivningsgrundlaget er kostpris med tillæg af opskrivninger og med fradrag af forventet restværdi efter afsluttet brugstid. Der foretages lineære afskrivninger baseret på følgende vurdering af aktivernes forventede brugstider:

- Bygninger 7-25 år
- Produktionsanlæg og maskiner 2-6 år
- Andre anlæg, driftsmateriel og inventar 2-10 år

Forventede brugstider og restværdier revurderes årligt.

Materielle aktiver nedskrives til genindvindingsværdi, hvis denne er lavere end den regnskabsmæssige værdi.

Ejendomme der er anskaffet med henblik på udlejning samt videresalg, benævnes Investeringsejendomme og værdiansættes til dagsværdi i balancen. Reguleringen af dagsværdi og realiserede fortjenester og tab medtages i resultatopgørelsen. Der afskrives ikke på sådanne ejendomme.

Investeringsejendomme

Investeringsejendomme der er anskaffet med henblik på udlejning samt videresalg, benævnes Investeringsejendomme og værdiansættes til dagsværdi i balancen. Reguleringen af dagsværdi og realiserede fortjenester og tab medtages i resultatopgørelsen. Der afskrives ikke på sådanne ejendomme.

Kapitalandele i tilknyttede virksomheder

Kapitalandele i tilknyttede virksomheder indregnes og måles i modervirksomhedens regnskab efter den indre værdis metode (equity-metoden).

Dette indebærer, at kapitalandelene måles til den forholdsmæssige andel af virksomhedernes regnskabsmæssige indre værdi med tillæg af uafskrevet goodwill og med fradrag eller tillæg af urealiserede koncerninterne fortjenester og tab. Tilknyttede virksomheder med negativ regnskabsmæssig indre værdi måles til 0 kr. Eventuelle tilgodehavender hos disse virksomheder nedskrives til nettorealisationsværdi ud fra en konkret vurdering. Såfremt modervirksomheden har en retlig eller faktisk forpligtelse til at dække den pågældende virksomheds forpligtelser, og det er sandsynligt, at denne forpligtelse vil blive aktualiseret, indregnes en hensat forpligtelse målt til nutidsværdien af de omkostninger, det skønnes nødvendigt at afholde for at afvikle forpligtelsen.

Nettoopskrivning af kapitalandele i tilknyttede virksomheder overføres i forbindelse med resultatdisponeringen til reserve for nettoopskrivning efter den indre værdis metode under egenkapitalen.

Kapitalandele i tilknyttede virksomheder nedskrives til genindvindingsværdi, hvis denne er lavere end den regnskabsmæssige værdi.

Kapitalandele i associerede virksomheder

Kapitalandele i associerede virksomheder indregnes og måles i både koncernregnskabet og modervirksomhedens regnskab efter den indre værdis metode (equity-metoden). Dette indebærer, at kapitalandelene måles til den forholdsmæssige andel af virksomhedernes regnskabsmæssige indre værdi med tillæg af uafskrevet goodwill og med fradrag eller tillæg af urealiserede, forholdsmæssige interne fortjenester og tab. Associerede virksomheder med negativ regnskabsmæssig indre værdi måles til 0 kr.

Eventuelle tilgodehavender hos disse virksomheder nedskrives til netto-realisationsværdi ud fra en konkret vurdering. Såfremt modervirksomheden eller koncernvirksomhederne i øvrigt har en retlig eller faktisk forpligtelse til at dække den pågældende associerede virksomheds forpligtelser, og det er sandsynligt, at denne forpligtelse vil blive aktualiseret, indregnes en hensat forpligtelse målt til nutidsværdien af de omkostninger, det skønnes nødvendigt at afholde for at afvikle forpligtelsen. Nettoopskrivning af kapitalandele i associerede virksomheder overføres i forbindelse med resultatdisponeringen til reserve for nettoopskrivning efter den indre værdis metode under egenkapitalen.

Kapitalandele i associerede virksomheder nedskrives til genindvindingsværdi, hvis denne er lavere end den regnskabsmæssige værdi.

Kapitalandele i associerede virksomheder opfylder definitionerne på både kapitalinteresser og associerede virksomheder, men er i års- og koncernregnskabet præsenteret som kapitalandele i associerede virksomheder, da denne benævnelse mere præcist beskriver koncernens involvering i de pågældende virksomheder.

Tilgodehavender

Tilgodehavender måles til amortiseret kostpris, der sædvanligvis svarer til nominel værdi, med fradrag af nedskrivninger til imødegåelse af forventede tab.

Andre værdipapirer og kapitalandele

Andre værdipapirer og kapitalandele omfatter børsnoterede værdipapirer, der måles til dagsværdi (børskurs) på balancedagen, og unoterede kapitalandele, der måles til kostpris eller nettorealiseringsværdi, hvis denne er lavere.

Varebeholdninger

Varebeholdninger måles til kostpris, opgjort efter FIFO-metoden, eller nettorealiseringsværdi, hvor denne er lavere.

Kostprisen omfatter anskaffelsesprisen med tillæg af hjemtagelsesomkostninger. Kostprisen for fremstillede varer og varer under fremstilling omfatter omkostninger til råvarer, hjælpematerialer og direkte løn samt indirekte produktionsomkostninger.

Nettorealiseringsværdi for varebeholdninger opgøres som forventet salgspris med fradrag af færdiggørelsesomkostninger og omkostninger, der skal afholdes for at effektuere salget.

Igangværende arbejder for fremmed regning

Igangværende arbejder for fremmed regning måles til salgsværdien af det på balancedagen udførte arbejde.

Salgsværdien måles på baggrund af færdiggørelsesgraden og de samlede forventede indtægter på det enkelte igangværende arbejde.

Færdiggørelsesgraden beregnes normalt som forholdet mellem det faktiske ressourceforbrug og det totale budgetterede ressourceforbrug.

Hvis salgsværdien af et igangværende arbejde ikke kan opgøres pålideligt, måles salgsværdien til de medgåede omkostninger eller til nettorealiseringsværdien, hvis denne er lavere.

Det enkelte igangværende arbejde indregnes i balancen under tilgodehavender eller gældsforpligtelser, afhængigt af om nettoværdien, opgjort som salgsværdien med fradrag af modtagne forudbetalinger, er positiv eller negativ.

Omkostninger i forbindelse med salgsarbejde og opnåelse af kontrakter samt finansieringsomkostninger indregnes i resultatopgørelsen, når de afholdes.

Udskudt skat

Udskudt skat indregnes af alle midlertidige forskelle mellem regnskabsmæssige og skattemæssige værdier af aktiver og forpligtelser, hvor den skattemæssige værdi af aktiverne opgøres med udgangspunkt i den planlagte anvendelse af det enkelte aktiv. Udskudte skatteaktiver, herunder skatteværdien af fremførselsberettigede, skattemæssige underskud, indregnes i balancen med den værdi, aktivet forventes at kunne realiseres til, enten ved modregning i udskudte skatteforpligtelser eller som nettoskatteaktiver. Udskudt skat vedrørende genbeskatning af tidligere fratrukne underskud i udenlandske dattervirksomheder indregnes ud fra en konkret vurdering af hensigten med den enkelte dattervirksomhed.

Tilgodehavende og skyldig sambeskatningsbidrag

Aktuelle skyldige sambeskatningsbidrag eller tilgodehavende sambeskatningsbidrag indregnes i balancen

opgjort som beregnet skat af årets skattepligtige indkomst, reguleret for betalt acontoskat.

Periodeafgrænsningsposter

Periodeafgrænsningsposter indregnet under aktiver omfatter afholdte omkostninger, der vedrører efterfølgende regnskabsår. Periodeafgrænsningsposter måles til kostpris.

Likvide beholdninger

Likvide beholdninger omfatter kontante beholdninger og bankindeståender.

Udbytte

Udbytte indregnes som en gældsforpligtelse på det tidspunkt, hvor det er vedtaget på generalforsamlingen. Det foreslåede udbytte for regnskabsåret vises som en særskilt post i egenkapitalen. Ekstraordinære udbytter vedtaget i regnskabsåret indregnes direkte på egenkapitalen ved udlodning og vises som en særskilt post i ledelsens forslag til resultatdisponering.

Minoritetsinteresser

Minoritetsinteresser måles ved første indregning til minoritetsinteressernes andel af den overtagne virksomheds nettoaktiver målt til dagsværdi. Der indregnes ikke goodwill vedrørende minoritetsinteressernes andel i den overtagne virksomhed.

Andre hensatte forpligtelser

Andre hensatte forpligtelser omfatter forventede omkostninger til garanti-forpligtelser og hensættelser vedrørende tabsgivende kontrakter for igangværende arbejder for fremmed regning. Andre hensatte forpligtelser indregnes og måles som det bedste skøn over de omkostninger, der er nødvendige for på balancedagen at afvikle forpligtelserne. Hensatte forpligtelser med forventet forfaldstid ud over et år fra balancedagen måles til tilbagediskonteret værdi.

Garantiforpligtelser omfatter forpligtelser til udbedring af fejl og mangler inden for garantiperioden. Når det er sandsynligt, at de samlede omkostninger vil overstige de samlede indtægter på et igangværende arbejde for fremmed regning, hensættes til dækning af det samlede tab, der påregnes ved det pågældende arbejde.

Gæld til realkreditinstitutter

Gæld til realkreditinstitutter i form af prioritetsgæld måles på tidspunktet for lånoptagelse til kostpris, der svarer til det modtagne provenu efter fradrag af afholdte transaktionsomkostninger. Efterfølgende måles prioritetsgæld til amortiseret kostpris. Dette betyder, at forskellen mellem provenuet ved lånoptagelsen og den nominelle værdi, der skal tilbagebetales, indregnes i resultatopgørelsen over låneperioden som en finansiel omkostning ved anvendelse af den effektive rentes metode.

Leasingforpligtelser

Leasingforpligtelser vedrørende finansielt leasede aktiver indregnes i balancen som gældsforpligtelser og måles på tidspunktet for indgåelse af kontrakten til nutidsværdien af de fremtidige leasingydelse. Efter første indregning måles leasingforpligtelserne til amortiseret kostpris. Forskellen mellem nutidsværdien og den nominelle værdi af leasingydelse indregnes i resultatopgørelsen over kontrakternes løbetid som en finansiel omkostning.

Operationelle leasingaftaler

Leasingydelse vedrørende operationelle leasingaftaler indregnes lineært i resultatopgørelsen over leasingperioden.

Andre finansielle forpligtelser

Andre finansielle forpligtelser måles til amortiseret kostpris, der sædvanligvis svarer til nominal værdi.

Skyldig og tilgodehavende skat

Aktuelle skatteforpligtelser eller tilgodehavende aktuel skat indregnes i balancen opgjort som beregnet skat af årets skattepligtige indkomst, reguleret for betalt acontoskat.

PENGESTRØMSOPGØRELSEN

Pengestrømsopgørelsen viser pengestrømme vedrørende drift, investeringer og finansiering samt likviderne ved årets begyndelse og slutning.

Pengestrømme vedrørende driftsaktiviteter præsenteres efter den indirekte metode og opgøres som driftsresultatet reguleret for ikke kontante driftsposter, ændring i driftskapital og betalt selskabsskat. Pengestrømme vedrørende investeringsaktiviteter omfatter betalinger i forbindelse med køb, udvikling, forbedring og salg mv. af immaterielle og materielle anlægsaktiver, herunder anskaffelse af finansielt leasede aktiver.

Pengestrømme vedrørende finansieringsaktiviteter omfatter ændringer i størrelse eller sammensætning af virksomhedskapital og omkostninger forbundet hermed samt optagelse af lån, indgåelse af finansielle leasingaftaler, afdrag på rentebærende gæld, køb af egne aktier og betaling af udbytte. Likvider omfatter likvide beholdninger med fradrag af kortfristet bankgæld.



DANMARKS GRØNNE ENTREPRENØR

Fundamentet for fremtidens byggeri



Tscherning Holding A/S
Guldalderen 32
2640 Hedehusene
Danmark

kommunikation@tscherning.dk
Tlf: +45 7020 7050
CVR: 84300519
www.tscherning.dk