

Årsrapport 2023

CVR-nr. 84 29 95 10

Agerhatten 25, 5220 Odense SØ

OBH-Gruppen A/S

Godkendt på selskabets ordinære generalforsamling den 17. april 2024

Dirigent: Brian Jacobsen

Årsrapport 2023

CVR-nr. 84 29 95 10

Agerhatten 25, 5220 Odense SØ

OBH-Gruppen A/S

OBH Rådgivende
Ingeniører

Bygninger til
mennesker

Ledespåtegning	3
Den uafhængige revisors revisionspåtegning	4
Ledelsesberetning	6
Sammenhængskraft	9
Samfundsansvar	15
Koncern- og årsregnskab 1. januar - 31. december	
Resultatopgørelse	26
Balance	27
Egenkapitalopgørelse	29
Pengestrømsopgørelse	31
Noter	32

Bestyrelse og direktion har dags dato behandlet og godkendt årsrapporten for OBH-Gruppen A/S for regnskabsåret 1. januar - 31. december 2023.

Årsrapporten aflægges i overensstemmelse med årsregnskabsloven.

Det er vores opfattelse, at koncernregnskabet og årsregnskabet giver et retvisende billede af koncernens og selskabets aktiver, passiver og finansielle stilling pr. 31. december 2023 samt af resultatet af koncernens og selskabets aktiviteter samt af koncernens pengestrømme for regnskabsåret 1. januar - 31. december 2023.

Det er endvidere vores opfattelse, at ledelsesberetningen indeholder en retvisende redegørelse for de forhold, beretningen omhandler.

Årsrapporten indstilles til generalforsamlingens godkendelse.

Odense, den 17. april 2024

Direktion:

Lars Damsgaard Danielsen
adm. direktør

Kim Nansdal
økonomidirektør

Bestyrelse:

Sven Kaas Hansen
formand

Hans Christian Munck

Ole Damsgaard Danielsen

Peter Klindt Eilertsen

Henrik Skov Hansen

Susan Jensen

Til kapitalejerne i OBH-Gruppen A/S

Konklusion

Vi har revideret koncernregnskabet og årsregnskabet for OBH-Gruppen A/S for regnskabsåret 1. januar - 31. december 2023, der omfatter resultatopgørelse, balance, egenkapitalopgørelse og noter, herunder anvendt regnskabspraksis for såvel koncernen som selskabet, samt pengestrømsopgørelse for koncernen. Koncernregnskabet og årsregnskabet udarbejdes efter årsregnskabsloven.

Det er vores opfattelse, at koncernregnskabet og årsregnskabet giver et retvisende billede af koncernens og selskabets aktiver, passiver og finansielle stilling pr. 31. december 2023 samt af resultatet af koncernens og selskabets aktiviteter og koncernens pengestrømme for regnskabsåret 1. januar - 31. december 2023 i overensstemmelse med årsregnskabsloven.

Grundlag for konklusion

Vi har udført vores revision i overensstemmelse med internationale standarder om revision og de yderligere krav, der er gældende i Danmark. Vores ansvar ifølge disse standarder og krav er nærmere beskrevet i revisionspåtegningens afsnit "Revisors ansvar for revisionen af koncernregnskabet og årsregnskabet" (herefter benævnt "regnskaberne"). Det er vores opfattelse, at det opnåede revisionsbevis er tilstrækkeligt og egnet som grundlag for vores konklusion.

Uafhængighed

Vi er uafhængige af koncernen i overensstemmelse med International Ethics Standards Board for Accountants'

internationale retningslinjer for revisorerets etiske adfærd (IESBA Code) og de yderligere etiske krav, der er gældende i Danmark, ligesom vi har opfyldt vores øvrige etiske forpligtelser i henhold til disse krav og IESBA Code.

Ledelsens ansvar for regnskaberne

Ledelsen har ansvaret for udarbejdelsen af et koncernregnskab og et årsregnskab, der giver et retvisende billede i overensstemmelse med årsregnskabsloven. Ledelsen har endvidere ansvaret for den interne kontrol, som ledelsen anser for nødvendig for at udarbejde regnskaberne uden væsentlig fejlinformation, uanset om denne skyldes besvigelser eller fejl.

Ved udarbejdelsen af regnskaberne er ledelsen ansvarlig for at vurdere koncernens og selskabets evne til at fortsætte driften; at oplyse om forhold vedrørende fortsat drift, hvor dette er relevant; samt at udarbejde regnskaberne på grundlag af regnskabsprincippet om fortsat drift, medmindre ledelsen enten har til hensigt at likvidere koncernen eller selskabet, indstille driften eller ikke har andet realistisk alternativ end at gøre dette.

Revisors ansvar for revisionen af regnskaberne

Vores mål er at opnå høj grad af sikkerhed for, om regnskaberne som helhed er uden væsentlig fejlinformation, uanset om denne skyldes besvigelser eller fejl, og at afgive en revisionspåtegning med en konklusion.

Høj grad af sikkerhed er et højt niveau af sikkerhed, men

er ikke en garanti for, at en revision, der udføres i overensstemmelse med internationale standarder om revision og de yderligere krav, der er gældende i Danmark, altid vil afdække væsentlig fejlinformation, når sådan findes. Fejlinformationer kan opstå som følge af besvigelser eller fejl og kan betragtes som væsentlige, hvis det med rimelighed kan forventes, at de enkeltvis eller samlet har indflydelse på de økonomiske beslutninger, som regnskabsbrugere træffer på grundlag af regnskaberne.

Som led i en revision, der udføres i overensstemmelse med internationale standarder om revision og de yderligere krav, der er gældende i Danmark, foretager vi faglige vurderinger og opretholder professionel skepsis under revisionen. Herudover:

- Identificerer og vurderer vi risikoen for væsentlig fejlinformation i regnskaberne, uanset om denne skyldes besvigelser eller fejl, udformer og udfører revisionshandlinger som reaktion på disse risici samt opnår revisionsbevis, der er tilstrækkeligt og egnet til at danne grundlag for vores konklusion. Risikoen for ikke at opdage væsentlig fejlinformation forårsaget af besvigelser er højere end ved væsentlig fejlinformation forårsaget af fejl, idet besvigelser kan omfatte sammensværgelser, dokumentfalsk, bevidste udeladelser, vildledning eller tilsidesættelse af intern kontrol

- Opnår vi forståelse af den interne kontrol med relevans for revisionen for at kunne udforme revisionshandlinger, der er passende efter omstændighederne, men ikke for at kunne udtrykke en konklusion om effektiviteten af koncernens og selskabets interne kontrol.
- Tager vi stilling til, om den regnskabspraksis, som er anvendt af ledelsen, er passende, samt om de regnskabsmæssige skøn og tilknyttede oplysninger, som ledelsen har udarbejdet, er rimelige.
- Konkluderer vi, om ledelsens udarbejdelse af regnskaberne på grundlag af regnskabsprincippet om fortsat drift er passende, samt om der på grundlag af det opnåede revisionsbevis er væsentlig usikkerhed forbundet med begivenheder eller forhold, der kan skabe betydelig tvivl om koncernens og selskabets evne til at fortsætte driften. Hvis vi konkluderer, at der er en væsentlig usikkerhed, skal vi i vores revisionspåtegning gøre opmærksom på oplysninger herom i regnskaberne eller, hvis sådanne oplysninger ikke er tilstrækkelige, modificere vores konklusion. Vores konklusion er baseret på det revisionsbevis, der er opnået frem til datoen for vores revisionspåtegning. Fremtidige begivenheder eller forhold kan dog medføre, at koncernen og selskabet ikke længere kan fortsætte driften.
- Tager vi stilling til den samlede præsentation, struktur og indhold af regnskaberne, herunder noteoplysningerne, samt om regnskaberne afspejler de underliggende transaktioner og begivenheder på en sådan måde, at der gives et retvisende billede heraf.

- Opnår vi tilstrækkeligt og egnet revisionsbevis for de finansielle oplysninger for virksomhederne eller forretningsaktiviteterne i koncernen til brug for at udtrykke en konklusion om koncernregnskabet. Vi er ansvarlige for at lede, føre tilsyn med og udføre koncernrevisionen. Vi er eneansvarlige for vores revisionskonklusion.

Vi kommunikerer med den øverste ledelse om bl.a. det planlagte omfang og den tidsmæssige placering af revisionen samt betydelige revisionsmæssige observationer, herunder eventuelle betydelige mangler i intern kontrol, som vi identificerer under revisionen.

Udtalelse om ledelsesberetningen

Ledelsen er ansvarlig for ledelsesberetningen.

Vores konklusion om regnskaberne omfatter ikke ledelsesberetningen, og vi udtrykker ingen form for konklusion med sikkerhed om ledelsesberetningen.

I tilknytning til vores revision af regnskaberne er det vores ansvar at læse ledelsesberetningen og i den forbindelse overveje, om ledelsesberetningen er væsentligt inkonsistent med regnskaberne eller vores viden opnået ved revisionen eller på anden måde synes at indeholde væsentlig fejlinformation.

Vores ansvar er derudover at overveje, om ledelsesberetningen indeholder krævede oplysninger i henhold til årsregnskabsloven.

Baseret på det udførte arbejde er det vores opfattelse, at ledelsesberetningen er i overensstemmelse med regnskaberne og er udarbejdet i overensstemmelse med årsregnskabslovens krav. Vi har ikke fundet væsentlig fejlinformation i ledelsesberetningen.

Odense, den 17. april 2024

EY Godkendt Revisionspartnerselskab
CVR-nr. 30 70 02 28

Søren Smedegaard Hvid
statsaut. revisor
mne31450

Oplysninger om selskabet

Navn	OBH-Gruppen A/S
Adresse, postnr., by	Agerhatten 25, 5220 Odense SØ
CVR-nr.	84 29 95 10
Stiftet	1. januar 1978
Hjemstedskommune	Odense
Regnskabsår	1. januar - 31. december
Hjemmeside	www.obh-gruppen.dk
E-mail	obh@obh-gruppen.dk
Telefon	70 21 72 40

Bestyrelse	Sven Kaas Hansen, formand Hans Christian Munck Ole Damsgaard Danielsen Peter Klindt Eilertsen Susan Jensen Henrik Skov Hansen
-------------------	--

Direktion	Lars Damsgaard Danielsen, adm. direktør Kim Nansdal, Økonomidirektør
------------------	---

Revision	EY Godkendt Revisionspartnerselskab Cortex Park Vest 3 5230 Odense M
-----------------	--

Ledelsesberetning

Hoved- og nøgletal for koncernen

mio. kr.	2023	2022	2021	2020	2019
Hovedtal					
Nettoomsætning	195,8	194,6	181,8	166,0	155,0
Resultat før af- og nedskrivninger, finansielle poster og skat (EBITA)	3,5	2,8	7,9	14,0	0,0
Resultat af primær drift	-6,6	-4,6	-1,0	7,0	-5,0
Resultat før renter og skat (EBIT)	0,0	-4,5	1,0	7,3	-5,2
Resultat af finansielle poster	-2,5	-0,6	-0,2	-1,0	-1,0
Årets resultat	-1,9	-4,1	0,6	5,0	-5,0
Balancesum	187,7	164,0	160,2	167,0	171,0
Investeringer i materielle anlægsaktiver	4,1	0,6	0,2	0,8	1,1
Egenkapital	61,3	63,8	68,4	70,0	65,0
Pengestrømme fra driftsaktiviteten	-12,2	6,0	9,0	26	-8,0
Pengestrømme til investeringsaktiviteten	4,7	-8,0	-4,3	-4,0	-5,0
Pengestrømme fra finansieringsaktiviteten	-2,5	-11,3	5,4	-2,0	-9,0
Pengestrøm i alt	-10,0	-13,3	10,1	20,0	-22,0
Nøgletal					
Overskudsgrad	0,0 %	-2,3 %	0,6 %	4,2 %	-3,2 %
Afkastningsgrad	-3,8 %	-2,8 %	-0,6 %	4,1 %	-3,0 %
Likviditetsgrad	103,8 %	111,4 %	126,3 %	123,0 %	102,7 %
Soliditetsgrad	32,7 %	38,9 %	42,7 %	41,9 %	38,0 %
Egenkapitalforrentning	-3,0 %	-6,2 %	0,9 %	7,4 %	-7,1 %
Gennemsnitligt antal fuldtidsbeskæftigede	232	222	205	181	197

Der henvises til definitioner og begreber under anvendt regnskabspraksis.

Koncernens væsentligste aktiviteter

OBH Gruppen A/S er en rådgivnings- og inspektionsvirksomhed med specialistkompetencer indenfor særligt boliger, institutioner og arbejdspladser.

Virksomheden er drevet af en stærk ambition om at udvikle indsigter og viden om samspillet mellem mennesker og bygninger, baseret på blandt andet data fra egne bygningsinspektioner. Og ikke mindst en vedvarende ambition om at stille indsigter og viden til rådighed for vores kunder og omverden og derigennem skabe stadig bedre og mere bæredygtige rammer for menneskers liv, læring og arbejde.

Koncernforhold

OBH Gruppen A/S er organiseret i to datterselskaber hhv. OBH Rådg. Ingeniører A/S og OBH Ingeniørservice A/S, som markedsfører sig under det fælles brand OBH Rådgivende Ingeniører.

Udvikling i aktiviteter og økonomiske forhold

Markedet har i et vist omfang været influeret stigende inflation og renter i 2023. Markedsforholdene indenfor de segmenter af byggeriet OBH primært er beskæftiget, har været mere udfordrende, hvilket har haft en negativ effekt på ordrebeholdningen. Ultimo året har ordreindgangen være stigende. Der er generelt investeret i udvikling af processer og kompetencer samt fastholdelse af kapacitet i forventning om forbedrede

markedsforhold. Handlen med privatboliger har været stigende hen over året fra et lavere niveau primo 2023.

Der er herudover sket en udskiftning i ledelsen med ansættelse af ny COO pr. januar 2024.

Koncernen har i 2023 solgt en grund som har givet positiv effekt på resultatet med 6,6 mio. kr.

Årets omsætning i koncernen udgjorde 195,8 mio. kr. (2022: 194,6 mio. kr.) og resultat før skat -1,9. kr. (2022: -4,1 mio. kr.)

Pr. 31. december 2023 havde koncernen aktiver for 187,6 mio. kr. (2022: 164,0 mio.kr.) og en egenkapital på 61,3 mio.kr.

Særlige risici

Koncernens væsentligste driftsrisici er knyttet til usikkerheden vedrørende omsætning af privat fast ejendom, herunder politisk regulering samt generelt konjunktursvingninger inden for byggeriet. Herudover udgør evnen til at fastholde og rekruttere de nødvendige medarbejdere også en løbende risiko.

Digital udvikling

Der er i 2023 investeret i at udvikle software og digital understøttelse af processer, som er blevet omsat i forbedret risikostyring og nye rådgivningsydelser.

Begivenheder efter balancedagen

Der er ikke efter balancedagen indtruffet begivenheder af væsentlig betydning for koncernens og virksomhedens finansielle stilling.

Forventet udvikling

Der forventes en stabil udvikling for hele koncernen i 2024 med en positiv udvikling i nøgletal. 2023 opfyldte ikke forventningerne som følge af manglende ordreindgang for rådgivningsforretningen. Kapitalberedskabet forbedres med 20-30 mio. kr. for 2024, hvor arbejdskapitalen reduceres som følge af reduceret kredittid til privatkunder. Ledelsen forventer et driftsresultat på 4-7 mio. kr. for 2024.

” Vores vigtigste opgave er at få mennesker og bygninger til at spille sammen - også i fremtiden



2023 har været et både udfordrende og spændende år for OBH Rådgivende Ingeniører. Vi har skiftet ud i ledelsen, boligmarkedet har overrasket positivt, og vi arbejder fortsat målrettet med udvikling af partnerskaber.

Hvad har været særlig spændende i året, der er gået?

Udviklingen i boligmarkedet har været mere positiv end de fleste turde håbe på. Økonomer og vismænd forudså, at markedet vil stagnere, fordi renter og inflation har været høje kombineret med nye ejendomsvurderinger. Men hussalget er forblevet på et højt niveau, og samtidig er vi lykkedes med at få hul i markedet for rådgivning til private boligkunder. Vi har i 2023 fået etableret et stærkt team, der rådgiver private boligejere med at planlægge og renovere.

Det betyder samlet set, at vores serviceforretning fortsat har leveret et godt resultat. Her har vores private byggerådgivning for alvor fået sat sit aftryk i forretningen, hvor de har hjulpet endnu flere boligejere med planlægning og vedligeholdelse af deres bolig.

Derudover har vi arbejdet med vores ledelsesstruktur, og ved udgangen af året kunne vi præsentere vores kommende COO, Thomas Kruse, som startede hos os i januar 2024. Det har

været en spændende proces at finde den rigtige struktur for OBH.

Hvad glæder du dig især til at arbejde videre med i 2024?

Jeg ser frem til at arbejde med den nye organisation. Thomas og jeg har en strategisk ramme, vi går ud fra, og så er det især Thomas, der kommer til at stå for at implementere strategien i virksomheden.

Samtidig bliver det spændende at følge udviklingen, hvor vi fortsat arbejder med at samle OBH og alle vores kompetencer, så vi leverer mest mulig værdi til vores kunder.

Hvad kommer det til at betyde for dit arbejde og OBH, at Thomas er kommet med på holdet?

Noget af det helt særlige ved OBH som virksomhed er, at vores mange fagligheder er samlet under et tag. Det betyder lavpraktisk, at vi kan tilbyde kunderne helhedsorienterede løsninger, så de ikke skal have fat i mange forskellige faggrupper



for at få løst en opgave. For at skabe en endnu bedre kontaktflade mellem salg og produktion i virksomheden, har vi ansat Thomas. Han skal forene kompetencerne vi har, så de taler endnu bedre sammen.

For mig personligt giver det en god dynamik, hvor vi kan sparre om retningen for virksomheden og udvikle vores lederskab.

Velkommen Thomas: Hvad har gjort særlig indtryk på dig i forbindelse med din opstart?

Jeg er blevet taget rigtig varmt imod. Det er uanset, hvor jeg har vendt mig hen og søgt hjælp, så har alle været utrolig søde. Det betyder meget, når jeg skal starte et nyt sted, for det er en stor beslutning at skifte arbejde. Men det er virkelig som at komme "hjem", når jeg træder ind ad døren her hos OBH.



Derudover har jeg fået et indblik i OBH's trivselsmåling, og jeg er glad for at læse at medarbejderne trives. Det er jo ingen hemmelighed, at det har været et udfordrende år, men OBH er lykkedes med at fastholde en stor del af medarbejderstaben og samtidig holde et utrolig højt trivselsniveau. Det er en imponerende bedrift, og kulturen i OBH kan noget særligt

Hvad synes I, er de mest spændende forandringer i markedet og branchen

Lars: Jeg oplever generelt, at man i langt højere grad forholder sig til påvirkningen af vores omgivelser. Det er i stadig mindre

grad tilstrækkeligt at kunne forsvare, hvad der er godt for en selv, hvis det sker på bekostning af vores fælles ressourcer. Det er også med til at ændre OBH's syn på, hvad der er god rådgivning, og ikke mindst hvad gør fremtidens bygninger bedre.

Jeg oplever, det er utrolig positivt, at der er kommet mere fokus på, hvordan man udvikler sunde og bæredygtige bygninger. Vi opholder os rigtig meget indenfor, og derfor er det så vigtigt, at vi trives samtidig. Men vi skal ikke bare lave bæredygtige bygninger, fordi der er nogen, som siger, at det er vigtigt. Vi skal gøre det i samarbejde med dem, der bor og lever i bygningerne.

Vores vigtigste opgave er derfor at få bygninger og mennesker til at spille sammen også langt ude i fremtiden.

Derfor er vores partnerskaber så essentielle, fordi de skaber et grundlag for at rådgive kunderne endnu bedre ud fra de krav, som omverdenen stiller.

Thomas: Det giver utrolig god mening, at OBH har stærke partnerskaber. Min erfaring siger mig, at det er den bedste måde at skabe solide forbindelser, hvor vi kan præge branchen i en fælles retning.



Sammen skaber vi mest værdi for kunderne

Partnerchef Tina Mariager Jensen er drivkraften i de succesfulde partnerskaber, som OBH Rådgivende Ingeniører har udviklet igennem årene. Særligt i vores serviceforretning er partnerskaberne en vigtig del af vores formål - at skabe bedre rammer for menneskers liv, læring og arbejde.

Vores specialiserede rådgivere hjælper kunder fra start til slut i deres boligprojekter

I OBH tager vi afsæt i den enkelte kundes boligdrømme og boligsituation, og det er uanset, om det er byggeteknisk køberådgivning eller rådgivning omkring renovering, ombygning, tilbygning eller nybyggeri. Gennem vores partnerskaber lægger vi særlig vægt på at hjælpe vores fælles kunder i alle aspekter af deres boligdrømme.

Det kan vi, fordi vi har samlet alle kompetencer rundt om boligkunden under et og samme tag i OBH og kan tilbyde en samlet rådgivning, hvor vi er med hele vejen fra afklaring til løsning og udførelse.

Vores rådgivning giver kunderne en skræddersyet plan over deres bolig

Som boligejer kan det være svært at gennemskue, hvilke ændringer der giver mest mening for netop deres bolig. Ligesom det også kan være udfordrende at beslutte, hvilken rækkefølge arbejdet skal udføres i.

”Vores arbejde i partnerskaberne handler blandt andet om, hvordan vi i fællesskab hjælper en kunde videre i sine boligdrømme og fremlægger de mest favorable løsninger, der passer til den enkelte familie,” siger Tina Mariager Jensen.

Eksemplet med familien Hansen viser den værdi, vi sammen giver kunden, når vi lykkes i et partnerskab. Banken kender kunderne og deres livssituation og kan guide dem i den rigtige retning. Hos OBH ved vi noget om bygninger og kan rådgive ud fra kundens boligdrømme.



EKSEMPEL

Familien Hansen vil gerne i gang med at modernisere deres 70'er bolig og er også godt træt af, at deres varmeregning bare stiger og stiger.

De tager i banken for at blive klogere på finansieringen til et nyt køkken, badeværelse og vinduer. I banken får de fremlagt en anden mulighed end det, de oprindeligt havde tænkt nemlig et besøg af en byggerådgiver fra OBH. De takker ja, og en specialiseret byggerådgiver kommer hjem til dem og sammen taler de om familiens boligdrømme.

Rådgiveren gennemgår boligen og fortæller, at den bedste løsning for dem er at energirenovere med mere isolering i vægge og på loftet. Samtidig viser hun, hvor rentabelt det vil være at få energirenoveret, så familien på sigt kan spare penge op til deres videre drømme for huset.

Det hele ender naturligvis ud i en samlet plan, hvor der er forklaret, hvilken rækkefølge familien skal renovere i, og hvilke besparelser de har i sigte.



Det vigtige er, at kunderne kan se sig selv i de forbedringsforslag de modtager samtidig med, at vores rådgivning tager udgangspunkt i bæredygtige løsninger.

”Når vi sammen lykkes, så skaber vi høj værdi for den enkelte kunde og bidrager samtidig til de større dagsordner på samfundsniveau som for eksempel energi- og CO₂ besparelser”, siger Tina.

Energirenovering er vejen frem til mere sunde og bæredygtige boliger

Der er ingen tvivl om, at især energirenoveringer er blevet populært de seneste år, fordi der både er besparelser at hente, men også en større fokus hos kunderne på bæredygtige løsninger.

Det kommer ikke helt ud af det blå, for det er nemlig blevet klarlagt af flere organisationer og branchefællesskaber blandt andet DI Byggeri, at den mest optimale løsning for at reducere byggeriets CO₂ udslip er at energioptimere og ikke mindst energirenovere eksisterende boliger og bygninger generelt. Her er energimærket et rigtig godt værktøj, da det viser, hvor renoveringspotentialer er størst.

”Energimærket er løftestang til en optimal energirenovering. Kunden får igennem et energimærke en klar indikation om, hvad der kan optimeres i boligen for at opnå energibesparelser, en højere sundhed og endnu mere trivsel,” siger partnerchefen.

En bæredygtig udvikling af byggeriet handler også om balance

Som så mange andre brancher rummer byggeriet et stort potentiale til at mindske CO₂. Det er dog også vigtigt, siger Tina Mariager Jensen, at fokus ikke kun handler om CO₂ reduktion. Det skal også give mening for den enkelte boligejer i deres bolig. Her kommer rådgivningen for alvor til sin ret, fordi det netop handler om at favne de behov, som husejerne står med, og forbedre de steder hvor det giver mening for den enkelte familie.

”Hvis der for eksempel ikke er den største økonomi til rådighed, så nytter det ikke noget, at vores konsulenter foreslår meget dyre løsninger. Så må vi sammen med boligejeren se, hvordan vi kommer længst for pengene. Bæredygtighed er ikke bare CO₂. Der er også sundhed, livskvalitet, økonomi og meget andet, som spiller ind,” siger Tina Mariager Jensen.

Frivillig redegørelse for samfundsansvar

I OBH er mennesket i centrum af alt, hvad vi gør. Både når vi taler om det gode samarbejde på tværs af fagligheder, organisation og i samspil med vores partnere. Men også når vi taler om sunde og bæredygtige bygninger. For i OBH handler bæredygtighed om mere end energiforbedringer og genanvendelse – det handler om balancen imellem bygningen og de mennesker, der i sidste ende skal opholde sig i den, uanset om vi taler om boliger, arbejdspladser eller institutioner. En sund bygning handler for os om at skabe ansvarlige rammer med masser af dagslys, udskiftning af luften, god akustik og trygge forhold. Samtidig stiller vi spørgsmålet i alle vores opgaver: På hvilken måde kan vi bidrage til, at den her bygning bliver bedst mulig for mennesker.

Vi ved, at vi sætter et aftryk på vores omverden. Det gør vi gennem de byggeprojekter, vi er med til at opføre, de boliger vi inspicerer, vores stærke partnerskaber og den kultur vi har. Det er vores ambition, at vi altid er i en positiv udvikling, og at den udvikling sker ansvarligt og med et grønt sigte.

Til det hører naturligt, at vi redegør for vores samfundsansvar på en struktureret og brancherelevant måde på lige fod og parallelt med vores finansielle rapportering. Vi er omfattet af regnskabsklassen mellemstore C virksomheder og har derfor udarbejdet en frivillig redegørelse for samfundsansvar for 2023.



Miljøforhold

Bygninger efterlader et af de største klimamæssige aftryk i landskabet. Bygninger står for næsten $\frac{1}{3}$ af Danmarks samlede CO₂ udledning og trækker på knappe ressourcer. Bygninger er rammen om vores arbejdsliv, familieliv og sociale liv. Og bygninger påvirker vores sundhed og trivsel – både mentalt og fysisk. Det byggede miljø er ikke til at komme udenom, når vi ønsker at drive samfundet i en mere bæredygtig retning. Med vores indsigt og erfaring følger derfor en ufravigelig pligt til at bidrage til mere bæredygtighed i de bygninger, vi har mellem vores hænder. Det gør vi blandt andet ved at hjælpe de bygherrer, vi rådgiver i OBH med at dokumentere den påvirkning en bygning har på omverdenen og på de mennesker, der færdes i og bruger bygningen – i hele dens levetid.

Bæredygtighed er også en vigtig faktor i vores stærke partnerskaber, hvor vi er med til at sikre, at boligejernes boligdrømme kan udledes mest bæredygtigt ved at tage højde for økonomi, sundhed og livskvalitet i de løsninger vi foreslår.

I 2023 var vi for eksempel med til at DGNB certificere/projektere en række projekter med et stærkt fokus på bæredygtighed, særligt gennem vores auditor indsats.

Derudover udarbejdede vi 8668 energimærkninger og vi besøgte 1481 boligejere, der fik hjælp til at planlægge deres boligdrømme, så de med hensyntagen til økonomien fik en række forslag til boligforbedringer. Det gjorde dem blandt andet i stand til at træffe mere bæredygtige valg og samtidig opnå en bedre ramme for deres liv.



GARTNERBYEN 2.7

DGNB Auditor på 132 nye ungdomsboliger i tidligere GASA-bygning.



CORTEX PARK E4

DGNB Auditor på kontordomicil med hhv. 5 og 6 etager.



AKACIEHAVEN

DGNB Auditor på 96 lejligheder fordelt på 4 bygninger og i 3 etager.



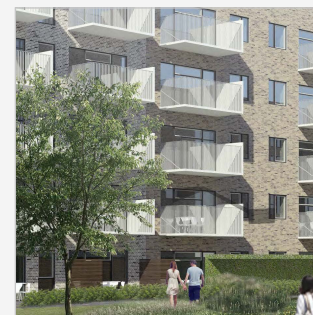
FREMTIDEN FORSTAD

DGNB Auditor på 74 nye boliger i Årslev, med fokus på fællesskab.



BRAVIDA

DGNB Auditor på nyt kontordomicil i Aarhus.



HIRSEHAVEN

DGNB Auditor på 132 lejligheder med vægt på komfort og dagslys



DAGINSTITUTIONER

DGNB og bæredygtighedsrådgivning på 2 nye daginstitutioner i Lyngby-Tårnby Kommune.

Vores løfte i 2023 fortsætter ind i 2024, hvor vi vejleder og rådgiver bygherrer til at optimere og minimere brugen af materialer, samt tænke bæredygtighed ind i alle aspekter af byggeprocessen, uanset om det handler om at skulle renovere eller bygge nyt.

Nogle af de steder, hvor vi selv kan gøre en forskel for miljøet, er i vores interne aktiviteter.

Vores ejendom er energioptimeret på en lang række områder, men vi forsøger altid at forbedre os når det kommer til forbrug af energi og affaldssortering. Det viser sig også i vores ESG-nøgletal. Den indførte affaldsordning gør, at vi er blevet bedre til at sortere. Vi sorterer nu i 6 forskellige kategorier og selvom den samlede mængde affald er steget, er vores restaffald faldet fra 13,4 ton i 2022 til 11,4 ton i 2023. Optimeringer af ejendommens brug og services har nedsat vores energiforbrug i bygningen, samtidig med at den vedvarende energianandel er steget, uden det har haft en ekstraordinær påvirkning af vores medarbejderes trivsel i dagligdagen. Derudover er cirkulær brug af IT og telefoni, blevet en integreret del af vores forretningsprocesser, så vi udnytter vores tekniske udstyr bedst og længst muligt.

Vi kan i større grad gøre en forskel for miljøet ved at reducere og optimere den store mængde af kørsel, som vores bygnings-sagkyndige har i forbindelse med huseftersyn, og når vores rådgivere er ude på byggepladserne og hos kunderne. For at mindske vores kørsel indførte vi i 2023 offentlig transport til vores store sociale arrangementer og vi har gjort det nemmere at tage elbilen til OBH-huset, med opsætningen af ekstra ladestandere, så vi nu kan tilbyde 6 ladestander i alt. Da kørsel er en integreret del af vores forretningsmodel og

af vores medarbejderes dagligdag, har vi stadig et væsentligt potentiale i at gøre vores kørte kilometer mere grønne. Vi fastholder stadig vores målsætning om at optimere antallet af kørte kilometer, samtidig med at vi ønsker, at de bliver så grønne som muligt.

Det arbejde fortsætter ind i 2024, hvor vi ønsker at gå forrest som virksomhed. Det gør vi ved at fortsætte vores politik om offentlig transport til sociale arrangementer, og vi udskifter i begyndelsen af 2024 vores egne firmabiler til eldrevne. Derudover kommer vi i 2024 til at definere en række krav til medarbejdernes firmabiler.

Antal kørte kilometer 

2.256.403

Sociale forhold

Vi arbejder målrettet med at forbedre menneskers livskvalitet – både for vores medarbejdere og for de mennesker, der skal bo, arbejde eller undervises i de bygninger, vi er med til at opføre.

Trivsel og udvikling blandt vores medarbejdere er fortsat vores højeste prioritet. Vores dygtige medarbejdere er en del af vores DNA. Det betyder også, at den største risiko for en organisation som OBH er, at vi ikke kan fastholde dem. Derfor lægger vi mange kræfter i at understøtte vores medarbejdere, så de trives, udvikler sig og motiveres hos os.

Trivselsundersøgelsen fra 2023 viser en medarbejdertilfredshed på 90%. Et flot resultat, der dog er faldet fra 94% i 2022. For at sikre vores medarbejders fortsatte trivsel er det vigtigt for os, at vi skaber rum til dialog i hele organisationen. Det gør vi ved at afholder teammøder i samarbejde med HR i 2024, hvor samtaler og handlingsplaner omkring trivsel bliver udarbejdet i fællesskab, for bedre at forstå, hvad der påvirker vores trivsel.

I 2023 indførte vi et netværk for teamlederledere, som skaber en bedre sammenhængskraft på tværs af organisationen. Teamledernetværket fortsætter som en fast del af vores teamlederes udvikling.

Vi arbejder kontinuerligt på at fastholde og tiltrække den bedst kvalificerede arbejdskraft. Det er derfor glædeligt, at medarbejderomsætningen for 3. år i træk er faldet. I 2023 påbegyndte vi arbejdet med en employer branding strategi. Et

arbejde der fortsætter ind i 2024, og som skal implementeres bredt i vores kommunikation både internt og eksternt.

Vi ønsker at nedsætte sygefraværet indenfor de områder, hvor vi i OBH har et øget ansvar for at passe godt på vores medarbejdere, særligt når det gælder ikke hensigtsmæssig adfærd og stressrelaterede sygdomme. Det gør vi blandt andet ved at tydeliggøre, hvem man kan gå til, og hvad man kan gøre, hvis man skulle blive udsat for ikke hensigtsmæssig adfærd på arbejdspladsen, uanset om det er fra kolleger eller eksterne parter.

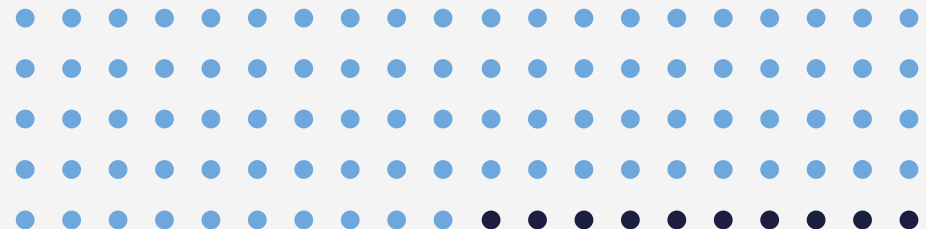
Sygefraværspolitikken, vi implementerede i 2023, har givet en mere systematisk tilgang til arbejdspress og stressrelateret sygdom. Det er sket gennem et øget samarbejde mellem HR og personalelederne.

I 2024 fortsætter vi med at

- Tydeliggøre ansvar og roller
- Øge vores forståelse af vigtigheden i at støtte ledere, medarbejdere og kollegaer

Medarbejdertilfredshed

90% af medarbejderne er tilfredse



Arbejdsulykker

Ambitionen var at nedsætte antallet af arbejdsulykker i 2023. Vi har desværre måtte konstatere, at antallet er steget. Det er primært fald fra stiger, trappe og trin. Vi har derfor i 2023 fået en arbejdsmiljørepræsentant for de udekørende medarbejdere, så vi i højere grad kan få indsigt i, hvorfor arbejdsulykkerne opstår, og hvor der er behov for at sætte ind med yderligere information og undervisning.

Derudover er vores medarbejdere blevet oplyst løbende om mere hensigtsmæssig adfærd ved brug af stiger og i forbindelse med eftersyn generelt.

Arbejdsmiljøorganisationen har i 2023 analyseret og risikovurderet de eksisterende arbejdsulykker. I 2024 vil vi tilrette undervisningen af vores medarbejdere ud fra de betragtninger. Vi fortsætter arbejdet med at forebygge arbejdsulykker i arbejdsmiljøorganisationen.

24,7



**Arbejdsulykker pr.
1.000.000 arbejdstimer**

I 2023 var der 11 arbejdsulykker i alt

Respekt for menneskerettigheder

Vi tror grundlæggende på styrken i forskellighed. Vi tror på, at udfordringer bedst forstås gennem mangfoldige blikke, og vi tror på, at løsninger altid bliver stærkere, når de er skabt af forskellige mennesker med forskellige kompetencer. Mangfoldighed er derfor en væsentlig forudsætning for, at vi kan drive en sund forretning til gavn for vores kunder, medarbejdere og samfund – nu og i fremtiden.

Vi tror på, at forskellighed både styrker vores virksomhed og samfundet. I OBH sætter vi mennesket først, og det indebærer, at vi på tværs af forskelligheder skal være stillet lige i forhold til rettigheder og muligheder. Det er hjørnestenene i at bygge tillidsfulde fællesskaber og et sundt arbejdsmiljø, hvor alle ansatte oplever ligeværd og mærker, at deres unikke bidrag både anerkendes og inddrages. Det gælder både internt i OBH, hvor vi skal sikre at vores medarbejdere ikke oplever diskrimination, mobning eller andre former for krænkelse, men også generelt i byggebranchen, hvor brud på menneskerettigheder er en risiko, som vi i branchen skal være med til at forhindre.

Vi har brug for et alsidigt OBH, der afspejler vores kunder og samfund. Vi tror på, at mangfoldighed bidrager til:

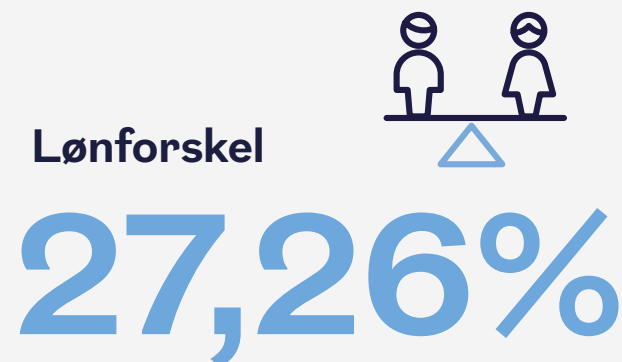
- Stærke løsninger, hvor kundens behov og ønsker forstås og imødekommes
- En attraktiv og inkluderende arbejdsplads, hvor hver enkeltes potentiale realiseres
- Vedvarende udvikling af virksomheden gennem mangfoldige perspektiver, kompetencer og erfaringer.

Ansættelse hos OBH er grundlæggende altid baseret på de personlige, forretningsmæssige og faglige kompetencer. Det er vores vedvarende ansvar at skabe det nødvendige grundlag for, at vi fremadrettet kan rekruttere bredest muligt på tværs af individuelle forskelle.

Beslutninger om rekruttering, løn, forfremmelse og afskedigelse påvirkes aldrig af ansøgerens eller medarbejderens etnicitet, sociale oprindelse, køn, alder, religion, seksuelle overbevisning eller lignende.

I OBH er det et ønske og en forventning at have lige løn for lige kvalifikationer uanset køn. Sidste år rapporterede vi en løndifferens mellem mænd og kvinder, der havde udviklet sig uhenigtsmæssigt. Vi benyttede 2023 til at undersøge, hvad der lå til grund for forskellen, og vi konkluderede, at vi på nogle områder har en forskel i nogle stillingsgrupper. For at forhindre uligheder i lønnen, blev alle ledere inden lønsamtaler, gjort opmærksom på eventuel forskel i lønnen mellem køn i deres respektive teams.

I år, kan vi med tilfredshed rapportere, at lønforskellen mellem mænd og kvinder er faldet fra 32,48% til 27,26% i 2023. I 2024 fortsætter vi analysearbejdet med henblik på, om forskellene i løn er kønsrelaterede, eller om de baserer sig på erfaring og stillingsniveau



Antikorruption og bestikkelse

Tryghed er en af OBH's kerneværdier, og vi sætter pris på den tillid vores aktionærer, medarbejdere og kunder viser os.

Vi overholder de gældende love om korruption, svig og bestikkelse. I OBH har vi nultolerance overfor alle medarbejdere, der er involveret i enhver form for korruption, ligesom vi forventer, at vores kunder og samarbejdspartnere accepterer vores principper og overholder dem. Vi lever af vores troværdighed, og forudsætningen for den er tillid, som vi gør os fortjent til ved at altid at kunne redegøre for vores uvildighed. Bestikkelse og korruption vil medføre en risiko for tab af uvildighed og kvalitet i vores ydelser til kunder og samarbejdspartnere.

Vi har ikke registreret tilfælde af korruption eller bestikkelse i 2023, ligesom der ikke er rapporteret sager fra vores whistleblowerordning.

I 2023 specificerede vi vores holdning vedrørende interessekonflikter og habilitet i en særskilt politik, så vi sikrer, at der på intet tidspunkt kan herske tvivl om virksomhedens faglighed og dømmekraft i relation til en given opgave eller kunde. Vi ønsker ikke at påtage os opgaver, hvor der dels er en aktuell interessekonflikt, eller der dels er risiko for, at en sådan kan opstå.

Arbejdet med at strukturere og beskrive vores antikorrupsionspolitikker fortsætter ind i 2024, hvor vi strammer op på og genopfrisker reglerne for bestikkelse, gaver og repræsentation og for netværk og sponsorater. I slutningen af 2024 vil det hele blive samlet i en fælles compliancepolitik, der vil være tilgængelig for alle.

Derudover fortsætter vores whistleblowerordning i samarbejde med en uafhængig partner.

Kønsdiversitet

De mest bæredygtige bygninger er altid dem, der også har en relevans og værdi i fremtiden. For at sikre en bredere repræsentation af perspektiver i OBHs rådgivning, efterstræber vi en mere lige balance i mellem køn, men OBH's organisation er præget af, at vi er en del af en branche, hvor der er behov for, at der uddannes flere kvinder.

Vores generalforsamlingsvalgte bestyrelsesmedlemmer er sammensat efter hensyntagen til erfaring og kompetencer. Fordelingen er for nuværende 0% kvinder og 100% mænd, ud af de 4 generalforsamlingsvalgte medlemmer og 50% for de 2 medarbejdervalgte medlemmer. Der har ikke været nogen ændringer af de generalforsamlingsvalgte bestyrelsesmedlemmer i 2023 i forhold til køn og dermed har OBH-Gruppen A/S ikke opnået en ligelig kønsfordeling. Vores mål med fordelingen i bestyrelsen er, at vi for regnskabsåret 2026 kan præsentere en fordeling i bestyrelsen på 25% kvinder og 75% mænd for de generalforsamlingsvalgte medlemmer.

Det øvrige ledelseslag, består af 3 direktionsmedlemmer, hvoraf 0% er kvinder og 100% er mænd. Derudover indgår 4 chefer med personaleansvar i det øvrige ledelseslag, hvor 25% er kvinder og 75% er mænd. For det øvrige ledelseslag er fordelingen derfor 14,29% kvinder og 85,71% mænd. Vi har et mål om, at den øvrige ledelse skal bestå af minimum 28,57% kvinder i 2025.

Der har i 2023, ikke været relevante kandidater fra det underrepræsenterede køn til den øvrige ledelse.

Den generelle fordeling af mænd og kvinder i OBH er 27,58% kvinder og 72,42% mænd.

I 2023 udarbejdede vi en ny rekrutteringsproces, der skal være med til at underbygge en mere objektiv ansættelsesproces. I 2024 skal vi udarbejde en ny metode til rekruttering i det øverste ledelsesorgan, til ligeledes at sikre en objektiv ansættelsesproces. Vi fortsætter også i 2024 med at inddrage rekruttering som emne på vores teamledernetværk, så vi sikrer os, at vores ansættende ledere i den øvrige del af organisationen er bevidste om de eventuelle bias der kan være forbundet med en rekrutteringsproces.



Kønsdiversitet i organisationen

72,4% mænd

27,6% kvinder

	<u>2022</u>	<u>2023</u>	<u>2024</u>	<u>2025</u>	<u>2026</u>
Øverste ledelsesorgan					
Samlet antal medlemmer	4	4			
Underrepræsenteret køn i procent	0	0			
Måltal i procent		25			
Årstal for opfyldelse af måltal		2026			
Øverste ledelsesniveauer					
Samlet antal medlemmer	7	7			
Underrepræsenteret køn i procent	14,3	14,3			
Måltal i procent		28,57			
Årstal for opfyldelse af måltal		2025			

	2023	2022	2021	2020	Enhed	Forklaring
CO ₂ udledning fra energiforbrug *	43,01	61,09	67,55	58,28	Ton	Aktivitet i virksomheden (A) * Emissions faktoren (B)
Energiforbrug **	2.161,30	2.545,93	2.691,89	2.498,96	GJ	$\sum (\text{brugt brændselstype (t)} * \text{energifaktor pr. type brændsel}) \text{ pr. brændselstype} + (\text{brugt elektricitet (inkl. vedvarende energi)} (\text{MWh}) * 3,6) + (\text{brugt fjernvarme/ fjernkøling inkl. vedvarende kilder til varme/køling (GJ)})$
Energi intensitet	0,30%	0,36%	0,41%	0,42%	Kwh/oms.	Energiforbrug / omsætning
Vedvarende energiandel	37,3%	34,7%	33,1%	35,9%	%	(Vedvarende energi / energiforbrug) * 100
Vandforbrug	815	1.183	1.063	1.002	m ³	Summen af forbrugt vand, OBH-Huset
Affaldsforbrug	19,02	17,03	15,73	13,70	Ton	Summen af forbrugt affald, OBH-Huset (restaffald samt pap og papir)
Sygefravær	3,94%	5,21%	5,75%	4,35%	%	Sygetimer / antal arbejdstimer (inkl. overarbejde) * 100
Arb.ulykker, pr. million arb.timer	24,68	14,07	14,14	-	LTIFR	(Antal arbejdsulykker * 1.000.000) / total antal arbejdstimer for alle FTE'r
Medarbejderomsætning	7,81%	10,65%	15,60%	19,00%	%	(Frivillige + Ufrivillige forladende FTE'er) / FTE'er * 100
Medarbejdertilfredshed	90%	94%	91%	87%	%	Andel af medarbejdere som er tilfredse med at arbejde hos OBH - fra medarbejderundersøgelse
Kønsdiversitet i organisationen	27,58%	28,02%	28,35%	27,55%	%	(Kvindelige FTE'er + Kvindelige midlertidige arbejdere) / (Fuldtidsarbejdsstyrken) * 100
Kønsdiversitet i direktionen	0%	0%	0%	0%	%	Andel af kvindelige direktionsmedlemmer af det samlede antal direktionsmedlemmer
Kønsdiversitet i øvrige ledelseslag	38,24%	32,35%	28,30%	23,10%	%	Andel af kvindelige ledere af det samlede antal ledere
Kønsdiversitet i bestyrelsen ***	0,00%	0,00%	16,70%	16,70%	%	Andel af kvindelige bestyrelsesmedlemmer ud af den samlede bestyrelse
Lønforstel, CEO og medarbejdere	2,9	3,0	2,9	-	Ratio	CEO kompensation / Median medarbejderløn
Lønforstel mellem køn	27,26%	32,48%	23,34%	25,77%	%	Forskellen mellem den gennemsnitlige bruttotimeløn for mandlige lønmodtagere og af kvindelige lønmodtagere i procent af den gennemsnitlige bruttotimeløn for mandlige lønmodtagere
Kørsel	2.256.403	2.134.275	2.053.151	1.933.463	Km	
Omsætning pr. kørt km	88,32	91,19	88,53	85,87	kr./km	

* CO₂ udledningen er baseret på energiforbruget fra OBH's 3 lokationer.

Det er beregnet ved summen af det opgivende CO₂ forbrug i eldeklarationer fra Energinet, samt fjernvarme forbruget * emissions faktoren fra bekendtgørelsen for energimærker pr. 01-07-2021.

** Energiforbruget er summen af købt el, egenproduceret el, fjernvarme (*energifaktoren 0,85) samt egenproduceret varme, for alle tre lokationer.

*** Ny formel i 2022 - Bestyrelsens kønsdiversitet = ((Kvindelige generalforsamlingsvalgte bestyrelsesmedlemmer)/(Alle generalforsamlingsvalgte bestyrelsesmedlemmer))* 100.

Politik for dataetik

I OBH indsamler, opbevarer, bruger og sletter vi data på en etisk måde. Vi bruger data til at skabe værdi for vores interessenter. For at kunne det, skal vi være en ansvarlig og troværdig dataaktør, der respekterer vores kunders, leverandørers, medarbejderes og samfundets rettigheder og interesser.

Denne politik er rettet mod alle, der arbejder med eller påvirkes af vores dataaktiviteter, herunder vores ledelse, medarbejdere, kunder, leverandører samt myndigheder.

Principper

Ejerskab

Vi anerkender, at vores kunder, leverandører og medarbejdere er de primære ejere af deres data, og at vi kun har en begrænset og betinget ret til at bruge deres data. Vi indhenter deres informerede samtykke, før vi indsamler, bruger eller deler deres data, og vi giver dem mulighed for at trække deres samtykke tilbage, anmode om indsigt i, berigtigelse eller sletning af deres data, når som helst de ønsker dette.

Gennemsigtighed

Vi er åbne og ærlige om, hvordan vi indsamler, opbevarer, bruger og sletter data. Vi informerer vores kunder, leverandører samt medarbejdere om formålet, omfanget, metoden, varigheden og konsekvenserne af vores dataaktiviteter. Vi offentliggør vores politikker, standarder og rapporter om dataetik på vores hjemmeside og andre relevante kanaler.

<https://www.obh-gruppen.dk/da/>

Ansvarlighed

Vi er ansvarlige for vores dataaktiviteter og deres virkninger på vores kunder, leverandører og medarbejdere. Vi overholder de gældende love, regler og standarder for databeskyttelse,

datasikkerhed og datakvalitet. Vi overvåger, evaluerer og reviderer vores dataaktiviteter løbende for at sikre, at de er i overensstemmelse med vores principper for dataetik.

Retfærdighed

Vi behandler vores kunder, leverandører, og medarbejdere retfærdigt og lige i vores dataaktiviteter. Vi sikrer, at vores dataaktiviteter ikke diskriminerer, udelukker, skader eller udnytter nogen på grundlag af deres personlige eller følsomme data. Vi fremmer mangfoldighed, inklusion og lige muligheder i vores dataaktiviteter. Vi respekterer vores kunders, leverandørers samt medarbejderes værdier, normer og forventninger i vores dataaktiviteter.

Sikkerhed

Vi beskytter vores kunders, leverandører og medarbejderes data mod uautoriseret eller ulovlig adgang. Vi anvender passende tekniske, organisatoriske og adfærdsmæssige foranstaltninger for at sikre fortroligheden, integriteten og tilgængeligheden af vores data. Vi reagerer hurtigt og effektivt på eventuelle datahændelser eller -brud.

Risici

Vi er opmærksomme på de potentielle risici, der er forbundet med vores dataaktiviteter, og vi forsøger at forebygge, minimere og håndtere dem på en ansvarlig måde.

Juridiske risici

Vi kan blive udsat for juridiske sanktioner, bøder eller erstatningskrav, hvis vi overtræder de gældende love, regler eller standarder for databeskyttelse, datasikkerhed eller datakvalitet.

Økonomiske risici

Vi kan lide økonomiske tab, hvis vi mister, beskadiger eller misbruger vores data, eller hvis vi ikke kan levere vores datarelaterede produkter eller tjenester til vores kunder på grund af datahændelser eller -brud.

Operationelle risici

Vi kan opleve operationelle forstyrrelser eller fejl, hvis vi ikke har tilstrækkelige eller egnede ressourcer, processer eller systemer til at understøtte vores dataaktiviteter, eller hvis vi ikke har tilstrækkelig eller kvalificeret personale til at udføre vores dataaktiviteter, eller hvis vi ikke har tilstrækkelig eller relevant viden eller kompetence til at håndtere vores dataaktiviteter.

Omdømmemæssige risici

Vi kan skade vores omdømme, brand eller image

- Hvis vi ikke lever op til vores kunders, leverandørers eller medarbejderes forventninger eller krav til vores dataaktiviteter.
- Hvis vi ikke kommunikerer vores dataaktiviteter på en klar, ærlig og troværdig måde.
- Hvis vi ikke reagerer på vores kunders, leverandørers eller medarbejderes feedback/klager om vores dataaktiviteter.

Sociale risici

Vi kan bidrage til sociale problemer, såsom ulighed, eksklusion, diskrimination, manipulation eller udnyttelse, hvis vi ikke tager hensyn til vores normer eller forventninger i vores dataaktiviteter, eller hvis vi ikke respekterer deres diversitet, inklusion eller lige muligheder i vores dataaktiviteter.

For at afbøde disse risici har vi fastlagt politikker og standarder for vores dataaktiviteter, som beskrevet i det følgende afsnit.

Politikker og standarder

Vi har fastlagt følgende politikker og standarder for vores dataaktiviteter, som vi og vores medarbejdere skal overholde.

Dataindsamling

Vi indsamler kun data, der er nødvendige, relevante og proportionale til vores formål. Vi indhenter vores dataemners informerede samtykke, før vi indsamler deres data, og vi giver dem mulighed for at trække deres samtykke tilbage, når som helst de ønsker det. Vi indsamler kun personlige eller følsomme data, hvis det er strengt nødvendigt, og vi sikrer, at de er korrekte, ajourførte og komplette.

Dataopbevaring

Vi opbevarer kun data, så længe det er nødvendigt og relevant til vores formål. Vi sletter eller anonymiserer vores data, når de ikke længere er nødvendige, relevante eller proportionale til vores formål, eller når vores dataemner anmoder om det. Vi opbevarer vores data på sikre og pålidelige servere eller skytjenester, og vi sikrer, at de er beskyttet mod uautoriseret eller ulovlig adgang.

Dataanvendelse

Vi anvender kun data til de formål, som vi har informeret vores dataemner om, og som de har givet deres samtykke til. Vi anvender kun personlige eller følsomme data, hvis det er strengt nødvendigt, og vi sikrer, at de er behandlet med respekt, retfærdighed og sikkerhed. Vi anvender kun data til at skabe værdi for vores kunder, leverandører og medarbejdere og vi anvender

ikke data til at skade, diskriminere, manipulere eller udnytte nogen.

Datadeling

Vi deler kun data med vores kunder, partnere, leverandører eller myndigheder, hvis det er nødvendigt, relevant og proportionalt til vores formål. Vi deler kun data med vores dataemners informerede samtykke, og vi giver dem mulighed for at trække deres samtykke tilbage, når som helst de ønsker det. Vi deler kun personlige eller følsomme data, hvis det er strengt nødvendigt, og vi sikrer, at de er beskyttet med passende sikkerhedsforanstaltninger og kontraktlige forpligtelser. Vi deler ikke data med tredjeparter, der ikke overholder vores principper for dataetik.

Datasletning

Vi sletter eller anonymiserer vores data, når de ikke længere er nødvendige, relevante eller proportionale til vores formål, eller når vores dataemner anmoder om det. Vi sletter eller anonymiserer vores data på en sikker og pålidelig måde, så de ikke kan gendannes eller genbruges. Vi sletter eller anonymiserer vores data i overensstemmelse med de gældende love, regler og standarder for databeskyttelse, datasikkerhed og datakvalitet.

Kontroller

Vi implementerer følgende kontroller for vores dataaktiviteter, som vi og vores medarbejdere skal følge.

Datarevision

Vi udfører regelmæssige og systematiske datarevisioner for at overvåge, evaluere og revidere vores dataaktiviteter og deres resultater. Vi bruger interne og eksterne datarevisorer til at gennemgå vores dataaktiviteter og rapportere om deres

overholdelse af vores principper for dataetik, politikker og standarder, samt de gældende love, regler og standarder for databeskyttelse, datasikkerhed og datakvalitet.

Datastyring

Vi etablerer en klar og effektiv datastyringsstruktur for at styre vores dataaktiviteter og deres virkninger.

Vi udpeger en dataansvarlig, der er ansvarlig for at udvikle, implementere og opdatere vores politik for dataetik, samt at sikre, at vores dataaktiviteter er i overensstemmelse med vores principper for dataetik, politikker og standarder, samt de gældende love, regler og standarder for databeskyttelse, datasikkerhed og datakvalitet.

Kursus i Dataetik & GDPR

Vi afholder kursus til vores ledelse medarbejdere.

Vi bruger forskellige metoder og materialer til at uddanne vores interessenter om vores principper for dataetik, politikker og standarder, samt de gældende love, regler og standarder for databeskyttelse, datasikkerhed og datakvalitet.

Informationssikkerhedsforum

Vi opretter et Informationssikkerhedsforum, der består af repræsentanter fra vores ledelse og medarbejdere på tværs af organisationen, som har til opgave at rådgive, vejlede og støtte vores kunder, leverandører og medarbejdere om vores dataaktiviteter og deres virkninger. Informationssikkerhedsforummet har også til opgave at fremme dialog, samarbejde og deltagelse blandt vores interessenter om vores dataaktiviteter og deres virkninger.

Koncern- og årsregnskab 1. januar - 31. december

Resultatopgørelse

Note	t.kr.	Koncern		Modervirksomhed	
		2023	2022	2023	2022
2	Nettoomsætning	195.779	194.625	54.354	52.167
	Arbejde udført for egen regning, og opført under aktiver	2.549	0	0	0
3	Andre driftsindtægter	6.665	38	6.665	38
	Andre eksterne omkostninger	-49.092	-49.334	-23.674	-23.233
	Bruttoresultat	155.901	145.329	37.345	28.972
4	Personaleomkostninger	-152.377	-142.554	-25.548	-22.964
	Af- og nedskrivninger af immaterielle og materielle anlægsaktiver	-3.507	-7.323	-3.168	-4.770
	Resultat før finansielle poster	17	-4.548	8.629	1.238
	Indtægter af kapitalandele i tilknyttede virksomheder	0	0	-6.900	-3.994
5	Finansielle indtægter	145	249	129	19
6	Finansielle omkostninger	-2.631	-806	-2.398	-1.256
	Resultat før skat	-2.469	-5.105	-540	-3.993
7	Skat af årets resultat	567	1.036	-1.362	-76
	Årets resultat	-1.902	-4.069	-1.902	-4.069

Koncern- og årsregnskab 1. januar - 31. december

Balance – Aktiver

OBH-Gruppen A/S

Årsrapport 2023

Side 28 / 51

Note	t.kr.	Koncern		Modervirksomhed	
		2023	2022	2023	2022
	Anlægsaktiver				
9	Immaterielle anlægsaktiver				
	Færdiggjorte udviklingsprojekter	3.289	3.807	3.289	3.532
	Erhvervede immaterielle anlægsaktiver	0	569	0	569
	Udviklingsprojekter under udførelse	12.208	3.984	0	0
		15.497	8.360	3.289	4.101
10	Materielle anlægsaktiver				
	Grunde og bygninger	72.215	80.398	72.215	80.398
	Finansielt leasede aktiver	18	375	18	375
	Andre anlæg, driftsmateriel og inventar	578	709	448	634
	Indretning af lejede lokaler	156	199	156	199
		72.967	81.681	72.837	81.606
11	Finansielle anlægsaktiver				
	Kapitalandele i tilknyttede virksomheder	0	0	41.752	38.652
		0	0	41.752	38.652
	Anlægsaktiver i alt	88.464	90.041	117.878	124.359
	Omsætningsaktiver				
	Tilgodehavender				
	Tilgodehavender fra salg og tjenesteydelser	65.449	57.024	195	39
12	Igangværende arbejder for fremmed regning	5.631	11.410	0	0
	Tilgodehavender hos tilknyttede virksomheder	1.059	1.296	3.874	1.296
	Tilgodehavende sambeskatningsbidrag	0	345	0	0
	Andre tilgodehavender	1.849	901	223	96
13	Tilgodehavender hos virksomhedsdeltagere og ledelse	475	1.139	475	1.139
14	Periodeafgrænsningsposter	2.675	1.855	1.351	1.187
		77.138	73.970	6.118	3.757
	Likvide beholdninger	22.015	0	22.015	0
	Omsætningsaktiver i alt	99.153	73.970	28.133	3.757
	AKTIVER I ALT	187.617	164.011	146.011	128.116

Koncern- og årsregnskab 1. januar - 31. december

Balance – Passiver

Note	t.kr.	2023	Koncern 2022	2023	Modervirksomhed 2022
	Egenkapital				
15	Selskabskapital	10.050	10.050	10.050	10.050
	Reserve for nettoopskrivning efter indre værdi	0	0	0	2.141
	Reserve for udlån og sikkerhedsstillelser	0	0	475	1.139
	Reserve for udviklingsomkostninger	0	0	2.565	3.199
	Overført resultat	51.256	53.795	48.216	47.316
	Egenkapital i alt	61.306	63.845	61.306	63.845
	Hensatte forpligtelser				
17	Udskudt skat	9.338	10.487	1.020	1.373
	Andre hensatte forpligtelser	3.329	4.187	0	0
19	Hensatte forpligtelser i alt	12.667	14.674	1.020	1.373
	Gældsforpligtelser				
18	Langfristede gældsforpligtelser				
	Gæld til realkreditinstitutter	8.253	9.505	8.253	9.505
	Anden gæld	9.802	9.637	1.656	1.590
		18.055	19.142	9.909	11.095
	Kortfristede gældsforpligtelser				
18	Kortfristet del af langfristede gældsforpligtelser	1.550	4.027	1.314	2.669
	Gæld til banker	56.160	24.182	47.474	13.836
12	Igangværende arbejder for fremmed regning	4.546	12.546	0	0
	Leverandører af varer og tjenesteydelser	6.468	8.738	3.663	2.533
	Gæld til tilknyttede virksomheder	0	0	10.908	27.755
	Skyldig sambeskatningsbidrag	0	0	1.715	43
20	Anden gæld	26.865	16.857	8.702	4.967
		95.589	66.350	73.776	51.803
	Gældsforpligtelser i alt	113.644	85.492	83.685	62.898
	PASSIVER I ALT	187.617	164.011	146.011	128.116

		Koncern		
Note	t.kr.	Selskabskapital	Overført resultat	I alt
	Egenkapital 1. januar 2022	10.050	58.387	68.437
	Overført via resultatdisponering	0	-4.069	-4.069
	Køb af egne kapitalandele	0	-523	-523
	Egenkapital 1. januar 2023	10.050	53.795	63.845
	Overført via resultatdisponering	0	-1.902	-1.902
	Køb af egne kapitalandele	0	-637	-637
	Egenkapital 31. december 2023	10.050	51.256	61.306

1 Anvendt regnskabspraksis
 8 Resultatdisponering
 16 Egne kapitalandele

21 Kontraktlige forpligtelser og eventualposter m.v.
 22 Pantsætninger og sikkerhedsstillelser
 23 Nærtstående parter

		Modervirksomhed					
t.kr.	Selskabskapital	Reserve for nettoopskrivning efter indre værdi	Reserve for udlån og sikkerhedsstillelser	Reserve for udviklingsomkostninger	Overført resultat	I alt	
	Egenkapital 1. januar 2022	10.050	6.135	1.122	3.102	48.028	68.437
8	Overført via resultatdisponering	0	-3.994	0	0	-75	-4.069
	Egenkapital overført til reserver	0	0	17	0	-17	0
	Aktiveret udviklingsomkostninger	0	0	0	3.593	-3.593	0
	Afskrivninger i løbet af regnskabsåret	0	0	0	-3.469	3.469	0
	Skat af egenkapitalbevægelser	0	0	0	-27	27	0
	Køb af egne kapitalandele	0	0	0	0	-523	-523
	Egenkapital 1. januar 2023	10.050	2.141	1.139	3.199	47.316	63.845
8	Overført via resultatdisponering	0	-2.141	0	0	239	-1.902
	Egenkapital overført til reserver	0	0	-664	0	664	0
	Aktiveret udviklingsomkostninger	0	0	0	1.140	-1.140	0
	Afskrivninger i løbet af regnskabsåret	0	0	0	-1.953	1.953	0
	Skat af egenkapitalbevægelser	0	0	0	179	-179	0
	Køb af egne kapitalandele	0	0	0	0	-637	-637
	Egenkapital 31. december 2023	10.050	0	475	2.565	48.216	61.306

Note	t.kr.	Koncern	
		2023	2022
	Årets resultat	-1.902	-4.069
24	Reguleringer	-2.679	10.109
	Pengestrømme fra primær drift før ændring i driftskapital	-4.581	6.040
25	Ændring i driftskapital	-5.446	843
	Pengestrømme fra primær drift	-10.027	6.883
	Renteindbetalinger m.v.	145	249
	Renteudbetalinger m.v.	-2.631	-806
	Betalt selskabsskat	345	-369
	Pengestrømme fra driftsaktivitet	-12.168	5.957
	Køb af immaterielle anlægsaktiver	-9.364	-7.392
	Køb af materielle anlægsaktiver	-4.122	-580
	Salg af materielle anlægsaktiver	18.221	0
	Pengestrømme til investeringsaktivitet	4.735	-7.972
	Afdrag på langfristede gældsforpligtelser	-1.893	-10.746
	Køb af egne kapitalandele	-637	-523
	Pengestrømme fra finansieringsaktivitet	-2.530	-11.269
	Årets pengestrøm	-9.963	-13.284
	Likvider 1. januar	-24.182	-10.898
26	Likvider 31. december	-34.145	- 24.182

1. Anvendt regnskabspraksis

Årsrapporten for OBH-Gruppen A/S for 2023 er aflagt i overensstemmelse med årsregnskabslovens bestemmelser for mellemstore klasse C-virksomheder.

Årsregnskabet er aflagt efter samme regnskabspraksis som sidste år.

Koncernregnskabet

Bestemmende indflydelse

Koncernregnskabet omfatter modervirksomheden og de tilknyttede virksomheder, hvori modervirksomheden har bestemmende indflydelse (kontrol).

Bestemmende indflydelse er beføjelsen til at styre en tilknyttet virksomheds finansielle og driftsmæssige beslutninger. Derudover stilles der krav om muligheden for at opnå et økonomisk afkast af investeringen.

Eksistensen af potentielle stemmerettigheder, som aktuelt kan udnyttes eller konverteres til yderligere stemmerettigheder, tages med i vurderingen af, om en virksomhed kan opnå beføjelsen til at styre en anden virksomheds finansielle og driftsmæssige beslutninger.

Koncernregnskabsudarbejdelse

Koncernregnskabet er udarbejdet som et sammendrag af modervirksomhedens og de enkelte tilknyttede virksomheders regnskaber opgjort efter koncernens regnskabspraksis, elimineret for koncerninterne indtægter og

omkostninger, aktiebesiddelser, interne mellemværender og udbytter samt realiserede og urealiserede fortjenester ved transaktioner mellem de konsoliderede virksomheder. Urealiserede fortjenester ved transaktioner med associerede virksomheder elimineres i forhold til koncernens ejerandel i virksomheden. Urealiserede tab elimineres på samme måde som urealiserede fortjenester, medmindre de er udtryk for værdiforringelse.

Resultatopgørelsen

Nettoomsætning

Virksomheden har valgt IAS 11/IAS 18 som fortolkningsbidrag for indregning af omsætning.

Indtægter fra salg af handelsvarer og færdigvarer, indregnes i nettoomsætningen, når overgang af de væsentligste fordele og risici til køber har fundet sted, indtægten kan opgøres pålideligt og betaling forventes modtaget.

Indtægter fra igangværende arbejder for fremmed regning indregnes som nettoomsætning, i takt med at produktionen udføres, hvorved nettoomsætningen svarer til salgsværdien af årets udførte arbejder (produktionsmetoden). Metoden anvendes når de samlede indtægter og omkostninger på kontrakten og færdiggørelsesgraden kan måles pålideligt, og det er sandsynligt, at de økonomiske fordele, herunder betalinger, vil tilgå selskabet.

Nettoomsætning måles efter fradrag af alle former for

afgivne rabatter. Ligeledes fratrækkes moms og afgifter mv. opkrævet på vegne af tredjemand.

Dagsværdi af omsætning hidrørende fra længerevarende afbetalingssalg opgøres til nutidsværdien af vederlaget, hvor de aftalte rater diskonteres med debtors rente inkl. kreditrisikoen, og renteelementet indregnes som en finansiel indtægt over aftalens løbetid. I det omfang det vurderes sandsynligt, at virksomheden ikke vil modtage de aftalte rater, indregnes omsætning ikke.

Andre driftsindtægter

Andre driftsindtægter indeholder regnskabsposter af sekundær karakter i forhold til virksomhedens hovedaktiviteter.

Andre eksterne omkostninger

Andre eksterne omkostninger omfatter udviklingsomkostninger, der ikke opfylder kriterierne for aktivering, hensættelse til tab på rådgivningskontrakter mv., øvrige omkostninger vedrørende virksomhedens primære aktivitet, der er afholdt i årets løb, herunder omkostninger til distribution, salg, reklame, administration, lokaler, tab på debitorer mv.

Personaleomkostninger

Personaleomkostninger omfatter løn og gager, inklusive feriepenge og pensioner, samt andre omkostninger til

1. Anvendt regnskabspraksis (fortsat)

social sikring m.v. til virksomhedens medarbejdere. I personaleomkostninger er fratrukket modtagne godtgørelser fra offentlige myndigheder.

Afskrivninger

Afskrivninger omfatter afskrivninger på immaterielle og materielle anlægsaktiver.

Kostprisen med fradrag af forventet scrapværdi for færdiggjorte udviklingsprojekter og erhvervede immaterielle rettigheder afskrives lineært over den forventede brugstid.

Afskrivningsgrundlaget, der opgøres som kostprisen med fradrag af eventuel restværdi, afskrives lineært over den forventede brugstid, baseret på følgende vurdering af aktivernes forventede brugstider:

Færdiggjorte udviklingsprojekter:	2-3 år
Erhvervede immaterielle anlægsaktiver:	3 år
Bygninger:	50 år
Andre anlæg, driftsmateriel og inventar:	3-5 år
Indretning af lejede lokaler:	5 år
Kunst:	13 år

Afskrivningsgrundlaget opgøres under hensyntagen til aktivets restværdi og reduceres med eventuelle nedskrivninger. Afskrivningsperioden og restværdien fastsættes på anskaffelsestidspunktet og revurderes årligt. Overstiger restværdien aktivets regnskabsmæssige værdi, ophører afskrivning.

Ved ændring i afskrivningsperioden eller restværdien indregnes virkningen for afskrivninger fremadrettet som en ændring i regnskabsmæssigt skøn. Grunde afskrives ikke.

Resultat af kapitalandele i dattervirksomheder

Posten omfatter den forholdsmæssige andel af resultat efter skat i dattervirksomheder efter eliminering af interne avancer eller tab.

Finansielle indtægter og omkostninger

Finansielle indtægter og omkostninger indregnes i resultatopgørelsen med de beløb, der vedrører regnskabsåret. Finansielle poster omfatter renteindtægter og -omkostninger samt tillæg og godtgørelse under acontoskatteordningen m.v.

Skat

Selskabet er omfattet af de danske regler om tvungen sambeskatning af B.G.D Holding koncernens danske dattervirksomheder.

Den aktuelle danske selskabsskat fordeles ved afregning af sambeskatningsbidrag mellem de sambeskattede virksomheder i forhold til disses skattepligtige indkomster. I tilknytning hertil modtager virksomheder med skattemæssigt underskud sambeskatningsbidrag fra virksomheder, der har kunnet anvende dette underskud til nedsettelse af eget skattemæssigt overskud.

Årets skat, som består af årets aktuelle skat og forskydning i udskudt skat, indregnes i resultatopgørelsen med den del, der kan henføres til årets resultat, og direkte i egenkapitalen med den del, der kan henføres til bevægelser direkte i egenkapitalen.

Balancen

Immaterielle anlægsaktiver

Immaterielle anlægsaktiver omfatter omkostninger og gager, der direkte kan henføres til selskabets udviklingsprojekter.

Udviklingsomkostninger, der er indregnet i balancen, måles ved første indregning til kostpris og efterfølgende til kostpris med fradrag af akkumulerede af- og nedskrivninger.

Udviklingsomkostninger omfatter omkostninger, gager og afskrivninger, der direkte og indirekte kan henføres til udviklingsaktiviteter.

Udviklingsprojekter, der er klart definerede og identificerbare, og hvor den tekniske gennemførlighed, tilstrækkelige ressourcer og et potentielt fremtidigt marked eller udviklingsmulighed kan påvises, og hvor det er hensigten at fremstille, markedsføre eller anvende projektet, indregnes som immaterielle aktiver, hvis kostprisen kan opgøres pålideligt, og der er tilstrækkelig sikkerhed for, at den fremtidige indtjening kan dække produktions- salgs- og

1. Anvendt regnskabspraksis (fortsat)

administrationsomkostninger samt udviklingsomkostningerne. Øvrige udviklingsomkostninger indregnes i resultatopgørelsen, efterhånden som omkostningerne afholdes.

Udviklingsomkostninger, der er indregnet i balancen, måles til kostpris med fradrag af akkumulerede af- og nedskrivninger.

Efter færdiggørelsen af udviklingsarbejdet afskrives udviklingsomkostninger lineært over den vurderede økonomiske brugstid.

Fortjeneste eller tab ved salg af immaterielle anlægsaktiver indregnes i resultatopgørelsen under afskrivninger. Fortjeneste eller tab opgøres som forskellen mellem salgspris med fradrag af salgskomkostninger og den regnskabsmæssige værdi på salgstidspunktet.

Materielle anlægsaktiver

Materielle anlægsaktiver måles til kostpris med fradrag af akkumulerede af- og nedskrivninger. Kostprisen omfatter anskaffelsesprisen og omkostninger direkte knyttet til anskaffelsen indtil det tidspunkt, hvor aktivet er klar til brug.

Fortjeneste eller tab ved salg af materielle anlægsaktiver indregnes i resultatopgørelsen under afskrivninger. Fortjeneste eller tab opgøres som forskellen mellem salgspris med fradrag af salgskomkostninger og den regnskabsmæssige værdi på salgstidspunktet.

Leasingkontrakter

Virksomheden har som fortolkningsbidrag for klassifikation og indregning af leasingkontrakter valgt IAS 17.

Leasingkontrakter vedrørende aktiver, hvor virksomheden har alle væsentlige risici og fordele forbundet med ejendomsretten (finansiel leasing), måles ved første indregning i balancen til laveste værdi af dagsværdi og nutidsværdien af de fremtidige leasingydelser. Ved beregning af nutidsværdien anvendes leasingkontraktens interne rentefod eller den alternative lånerente som diskonteringsfaktor. Finansielt leasede aktiver behandles herefter som virksomhedens øvrige aktiver.

Den kapitaliserede restleasingforpligtelse indregnes i balancen som en gældsforpligtelse, og leasingydelsens rentedel indregnes over kontraktens løbetid i resultatopgørelsen.

Alle øvrige leasingkontrakter er operationel leasing. Ydelser i forbindelse med operationel leasing og øvrige lejeaftaler indregnes i resultatopgørelsen over kontraktens løbetid. Selskabets samlede forpligtelse vedrørende operationelle leasing- og lejeaftaler oplyses under eventualforpligtelser m.v.

Kapitalandele i dattervirksomheder

Kapitalandele i dattervirksomheder måles ved første indregning til kostpris og efterfølgende til den forholdsmæssige andel af virksomhedernes indre værdi opgjort efter

modervirksomhedens regnskabspraksis med fradrag eller tillæg af resterende værdi af positiv eller negativ goodwill opgjort efter overtagelsesmetoden. Nettoopskrivning af kapitalandele i dattervirksomheder virksomheder overføres under egenkapitalen til reserve for nettoopskrivning efter indre værdis metode, i det omfang den regnskabsmæssige værdi overstiger anskaffelsesværdien.

Modtaget udbytte fradrages den regnskabsmæssige værdi.

Værdiforringelse af anlægsaktiver

Immaterielle og materielle anlægsaktiver samt kapitalandele i dattervirksomheder vurderes årligt for indikationer på værdiforringelse, ud over det som udtrykkes ved afskrivning.

Foreligger der indikationer på værdiforringelse, foretages nedskrivningstest af hvert enkelt aktiv henholdsvis gruppe af aktiver. Der foretages nedskrivning til genindvindingsværdien, hvis denne er lavere end den regnskabsmæssige værdi.

Som genindvindingsværdi anvendes den højeste værdi af nettosalgspris og kapitalværdi. Kapitalværdien opgøres som nutidsværdien af de forventede nettopengestrømme fra anvendelsen af aktivet eller aktivgruppen og forventede nettopengestrømme ved salg af aktivet eller aktivgruppen efter endt brugstid.

1. Anvendt regnskabspraksis (fortsat)

Tidligere indregnede nedskrivninger tilbageføres, når begrundelsen for nedskrivningen ikke længere består.

Tilgodehavender

Virksomheden har valgt IAS 39 som fortolkningsbidrag for nedskrivninger af finansielle tilgodehavender.

Tilgodehavender måles til amortiseret kostpris.

Der foretages nedskrivning til imødegåelse af tab, hvor der vurderes at være indtruffet en objektiv indikation på, at et tilgodehavende eller en portefølje af tilgodehavender er værdiforringet. Hvis der foreligger en objektiv indikation på, at et individuelt tilgodehavende er værdiforringet, foretages nedskrivning på individuelt niveau.

Tilgodehavender, hvor der ikke foreligger en objektiv indikation på værdiforringelse på individuelt niveau, vurderes på porteføljeniveau for objektiv indikation for værdiforringelse. De objektive indikatorer, som anvendes for porteføljer, er fastsat baseret på historiske tabserfaringer.

Nedskrivninger foretages til nettorealiseringsværdi, såfremt denne er lavere end regnskabsmæssigværdi.

Igangværende arbejder for fremmed regning

Igangværende leverancer af serviceydelser og igangværende entreprisekontrakter måles til salgsværdien af det udførte arbejde. Salgsværdien opgøres på grundlag

af færdiggørelsesgraden på balancedagen og de samlede forventede indtægter på det enkelte igangværende arbejde.

Færdiggørelsesgraden opgøres på grundlag af de afholdte omkostninger i forhold til de forventede samlede omkostninger på det enkelte igangværende arbejde. Når resultatet af en igangværende kontrakt ikke kan skønnes pålideligt måles salgsværdien til de medgåede omkostninger eller nettorealiseringsværdien såfremt denne er lavere.

Værdien af de enkelte igangværende arbejder med fradrag af acontofaktureringer klassificeres som aktiver, når salgsværdien overstiger acontofaktureringer og som forpligtelser, når acontofaktureringer overstiger salgsværdien. Omkostninger i forbindelse med salgsarbejde og opnåelse af kontrakter indregnes i resultatopgørelsen i takt med, at de afholdes.

Periodeafgrænsningsposter

Periodeafgrænsningsposter, indregnet under aktiver, omfatter forudbetalte omkostninger vedrørende efterfølgende regnskabsår.

Likvider

Likvider omfatter kontante beholdninger og bankindeståender.

Egenkapital

Egne kapitalandele

Købs- og salgssummer af egne kapitalandele indregnes direkte i egenkapitalen under overført resultat.

Reserve for nettoopskrivning efter den indre værdis metode

Reserve for nettoopskrivning efter den indre værdis metode omfatter nettoopskrivninger af kapitalandele i dattervirksomheder i forhold til kostpris. Reserven kan elimineres ved underskud, realisation af kapitalandele eller ændring i regnskabsmæssige skøn. Reserven kan ikke indregnes med et negativt beløb.

Reserve for udlån og sikkerhedsstillelse

Reserven omfatter et beløb svarende til lån, sikkerhedsstillelse eller anden økonomisk bistand ydet til kapitalejeres køb af kapitalandele i virksomheden.

Reserve for udviklingsomkostninger

Reserve for udviklingsomkostninger omfatter indregnede udviklingsomkostninger. Reserven kan ikke benyttes til udbytte eller dækning af underskud. Reserven reduceres eller opløses, hvis de indregnede udviklingsomkostninger afskrives eller udgår af virksomhedens drift. Dette sker ved overførsel direkte til egenkapitalens frie reserver.

1. Anvendt regnskabspraksis (fortsat)

Foreslået udbytte

Foreslået udbytte indregnes som en forpligtelse på tidspunktet for vedtagelse på den ordinære generalforsamling (deklareringstidspunktet). Udbytte, som forventes udbetalt for året, vises som en særskilt post under egenkapitalen.

Hensatte forpligtelser

Hensatte forpligtelser omfatter forventede omkostninger til garantiforpligtelser, tab på igangværende arbejder, omstruktureringer mv. Hensatte forpligtelser indregnes, når koncernen, som følge af en tidligere begivenhed på balancedagen har en retlig eller faktisk forpligtelse, og det er sandsynligt, at indfrielse af forpligtelsen vil medføre en afgang af økonomiske ressourcer.

Hensatte forpligtelser måles til nettorealiseringsværdi eller til dagsværdi, hvor opfyldelse af forpligtelsen tidsmæssigt forventes at ligge langt ude i fremtiden.

Hensatte forpligtelser måles til nettorealiseringsværdi eller til dagsværdi, hvor opfyldelse af forpligtelse tidsmæssigt forventes at ligge langt ude i fremtiden.

Når det er sandsynligt, at de totale omkostninger vil overstige de totale indtægter på et igangværende arbejde for fremmed regning, indregnes det samlede forventede tab på entreprisen som en hensat forpligtelse.

Selskabsskat

Aktuelle skatteforpligtelser og tilgodehavende aktuel skat indregnes i balancen som beregnet skat af årets skattepligtige indkomst, reguleret for skat af tidligere års skattepligtige indkomster samt betalte acontoskatter.

Skyldige og tilgodehavende sambeskatningsbidrag indregnes i balancen som "Tilgodehavende sambeskatningsbidrag" eller "Skyldigt sambeskatningsbidrag".

Udskudt skat måles efter den balanceorienterede gældsmetode af alle midlertidige forskelle mellem regnskabsmæssig og skattemæssig værdi af aktiver og forpligtelser. I de tilfælde, hvor opgørelse af skatteværdien kan foretages efter alternative beskatningsregler, måles udskudt skat på grundlag af den planlagte anvendelse af aktivet henholdsvis afvikling af forpligtelsen.

Udskudt skat måles på grundlag af de skatteregler og skattesatser, der med balancedagens lovgivning vil være gældende, når den udskudte skat forventes udløst som aktuel skat. Udskudte skatteaktiver indregnes med den værdi, som de forventes at blive udnyttet med, enten ved udligning i skat af fremtidig indtjening eller ved modregning i udskudte skatteforpligtelser inden for samme jurisdiktion.

Gældsforpligtelser

Virksomheden har valgt IAS 39 som fortolkningsbidrag til indregning og måling af gældsforpligtelser.

Finansielle gældsforpligtelser indregnes ved låneoptagelse til det modtagne provenu efter fradrag af afholdte transaktionsomkostninger.

I efterfølgende perioder måles de finansielle forpligtelser til amortiseret kostpris, svarende til den kapitaliserede værdi ved anvendelse af den effektive rente, så forskellen mellem provenuet og den nominelle værdi indregnes i resultatopgørelsen over låneperioden. Øvrige gældsforpligtelser måles til nettorealiseringsværdien.

Pengestrømsopgørelsen

Pengestrømsopgørelsen viser virksomhedens pengestrømme for året fordelt på drifts-, investerings- og finansieringsaktivitet, årets forskydning i likvider samt virksomhedens likvider ved årets begyndelse og slutning. Pengestrømme fra driftsaktivitet opgøres som årets resultat reguleret for ikke-kontante driftsposter, ændring i driftskapital og betalt selskabsskat.

Pengestrømme fra investeringsaktivitet omfatter betaling i forbindelse med køb og salg af virksomheder og aktiviteter samt køb og salg af immaterielle, materielle og finansielle aktiver.

Pengestrømme fra finansieringsaktivitet omfatter ændringer i størrelse eller sammensætning af virksomhedens selskabskapital og omkostninger forbundet hermed samt optagelse af lån, afdrag på rentebærende gæld og betaling af udbytte til selskabsdeltagere.

1. Anvendt regnskabspraksis (fortsat)

Likvider omfatter likvide beholdninger og kortfristet bankgæld samt kortfristede værdipapirer, som uden hindring kan omsættes til likvide beholdninger, og hvorpå der kun er ubetydelige risici for værdiændringer.

Nøgletal

De i hoved- og nøgletalsoversigten anførte nøgletal er beregnet således:

Resultat af primær drift	Resultat før finansielle poster +/- Andre driftsindtægter og andre driftsomkostninger
Overskudsgrad:	$\frac{\text{Driftsresultat (EBIT)} \times 100}{\text{Nettoomsætning}}$
Afkastningsgrad:	$\frac{\text{Resultat af primær drift} \times 100}{\text{Gennemsnitlige aktiver}}$
Likviditetsgrad:	$\frac{\text{Omsætningsaktiver} \times 100}{\text{Kortfristet gæld}}$
Soliditetsgrad:	$\frac{\text{Egenkapital ultimo} \times 100}{\text{Passiver i alt, ultimo}}$
Egenkapital-forrentning:	$\frac{\text{Årets resultat efter skat} \times 100}{\text{Gennemsnitlig egenkapital}}$

2. Segmentoplysninger

Koncernens nettoomsætning genereres udelukkende på det danske marked.

	Koncern		Modervirksomhed	
	2023	2022	2023	2022
t.kr.				
3. Andre driftsindtægter				
Avance ved salg af grund	6.639	0	6.639	0
Avance ved salg af materielle anlægsaktiver	26	38	26	38
	6.665	38	6.665	38
4. Personaleomkostninger				
Lønninger	132.249	123.643	22.116	19.859
Pensioner	18.397	17.180	3.194	2.853
Andre omkostninger til social sikring	1.731	1.731	238	252
	152.377	142.554	25.548	22.964
Gennemsnitligt antal fuldtidsbeskæftigede	232	222	33	32

Koncern

Vederlag til koncernens direktion udgør 3.811 t.kr. og bestyrelsen 200 t.kr.

Samlet 4.011 t.kr. (2022 udgjorde samlet : 3.870 t.kr.).

	Koncern		Modervirksomhed	
	2023	2022	2023	2022
t.kr.				
5. Finansielle indtægter				
Renteindtægter fra tilknyttede virksomheder	0	0	98	1
Andre finansielle indtægter	145	249	31	18
	145	249	129	19
6. Finansielle omkostninger				
Renteomkostninger til tilknyttede virksomheder	0	0	635	733
Andre finansielle omkostninger	2.631	806	1.763	523
	2.631	806	2.398	1.256
7. Skat af årets resultat				
Beregnet skat af årets skattepligtige indkomst	1.715	43	1.715	43
Årets regulering af udskudt skat	-567	-691	-353	33
Refusion i sambeskatning	-1.715	-388	0	0
	-567	-1.036	1.362	76
8. Resultatdisponering				
t.kr.				
Forslag til resultatdisponering				
Reserve for nettoopskrivning efter indre værdi			-2.141	-3.994
Overført resultat			239	-75
			-1.902	-4.069

9. Immaterielle anlægsaktiver

	Koncern			
t.kr.	Færdiggjorte udviklingsprojekter	Erhvervede immaterielle anlægsaktiver	Udviklingsprojekter under udførelse	I alt
Kostpris 1. januar 2023	25.993	1.603	3.984	31.580
Tilgang i årets løb	883	260	8.224	9.367
Afgang i årets løb	-5.322	0	0	-5.322
Kostpris 31. december 2023	21.554	1.863	12.208	35.625
Af- og nedskrivninger 1. januar 2023	22.186	1.034	0	23.220
Årets afskrivninger	1.401	829	0	2.230
Årets af- og nedskrivninger på afhændede aktiv	-5.322	0	0	-5.322
Af- og nedskrivninger 31. december 2023	18.265	1.863	0	20.128
Regnskabsmæssig værdi 31. december 2023	3.289	0	12.208	15.497

Udviklingsprojekter relaterer sig til udviklingen af systemer til koncernen for at kunne optimereforretningsgange m.v., samt udvikling af platformen hvorpå kunder bestiller produkter m.v. Alle projekter er udviklet til eget brug og omfatter direkte omkostninger forbundet med udviklingen heraf. Det er ledelsens vurdering at de fremtidige økonomiske fordele fra projekterne overstiger kostprisen forbundet med udviklingen.

	Modervirksomhed		
t.kr.	Færdiggjorte udviklingsprojekter	Erhvervede immaterielle anlægsaktiver	I alt
Kostpris 1. januar 2023	12.294	1.603	13.897
Tilgang i årets løb	880	260	1.140
Afgang i årets løb	-5.322	0	-5.322
Kostpris 31. december 2023	7.852	1.863	9.715
Af- og nedskrivninger 1. januar 2023	8.762	1.034	9.796
Årets afskrivninger	1.123	829	1.952
Årets af- og nedskrivninger på afhændede aktiv	-5.322	0	-5.322
Af- og nedskrivninger 31. december 2023	4.563	1.863	6.426
Regnskabsmæssig værdi 31. december 2023	3.289	0	3.289

10. Materielle anlægsaktiver

Koncern

t.kr.	Grunde og bygninger	Finansielt leasede aktiver	Andre anlæg, driftsmateriel og inventar	Indretning af lejede lokaler	I alt
Kostpris 1. januar 2023	87.985	1.670	9.187	213	99.055
Tilgang i årets løb	3.923	0	204	0	4.127
Afgang i årets løb	-11.270	-642	-677	0	-12.589
Kostpris 31. december 2023	80.638	1.028	8.714	213	90.593
Af- og nedskrivninger 1. januar 2023	7.587	1.295	8.478	14	17.374
Årets afskrivninger	836	62	335	43	1.276
Årets af- og nedskrivning på afhændede aktiver	0	-347	-677	0	-1.024
Af- og nedskrivninger 31. december 2023	8.423	1.010	8.136	57	17.626
Regnskabsmæssig værdi 31. december 2023	72.215	18	578	156	72.967

Modervirksomhed

t.kr.	Grunde og bygninger	Finansielt leasede aktiver	Andre anlæg, driftsmateriel og inventar	Indretning af lejede lokaler	I alt
Kostpris 1. januar 2023	87.985	1.670	6.945	213	96.813
Tilgang i årets løb	3.923	0	88	0	4.011
Afgang i årets løb	-11.270	-642	-677	0	-12.589
Kostpris 31. december 2023	80.638	1.028	6.356	213	88.235
Af- og nedskrivninger 1. januar 2023	7.587	1.295	6.311	14	15.207
Årets afskrivninger	836	62	274	43	1.215
Årets af- og nedskrivning på afhændede aktiver	0	-347	-677	0	-1.024
Af- og nedskrivninger 31. december 2023	8.423	1.010	5.908	57	15.398
Regnskabsmæssig værdi 31. december 2023	72.215	18	448	156	72.837

11. Finansielle anlægsaktiver

Modervirksomhed

t.kr.	Kapitalandele i tilknyttede virksomheder
Kostpris 1. januar 2023	36.511
Koncerntilskud	10.000
Kostpris 31. december 2023	46.511
Værdireguleringer 1. januar 2023	2.141
Andel af årets resultat	-6.900
Værdireguleringer 31. december 2023	-4.759
Regnskabsmæssig værdi 31. december 2023	41.752

Modervirksomhed

Navn	Retsform	Hjemsted	Ejerandel	Egenkapital t.kr.	Resultat t.kr.
Dattervirksomheder					
OBH Ingeniørservice	A/S	Odense	100,00 %	30.047	3.836
OBH Rådg. Ingeniører	A/S	Odense	100,00 %	11.705	-10.736

12. Igangværende arbejder for fremmed regning

t.kr.	Koncern		Modervirksomhed	
	2023	2022	2023	2022
Salgsværdi af udført arbejde	131.504	137.166	0	0
Acontofaktureringer	-130.419	-138.302	0	0
	1.085	-1.136	0	0
der indregnes således:				
Igangværende arbejder for fremmed regning (aktiver)	5.631	11.410	0	0
Igangværende arbejder for fremmed regning (forpligtelser)	-4.546	-12.546	0	0
	1.085	-1.136	0	0

13. Tilgodehavender hos virksomhedsdeltagere og ledelse

t.kr.	Koncern			
	Tilgodehavender	Rentefod	Sikkerhedsstillelser	Tilbagebetaling af lån i året
Direktion	475	5,37%	0	671
	475		0	

Tilgodehavendet er opstået i forbindelse med finansiering af salg af selskabets aktier.

Tilgodehavendet forfalder senere end 1 år fra balancedagen.

14. Periodeafgrænsningsposter

Koncern

Periodeafgrænsningsposter omfatter periodisering af omkostninger, der først vedrører efterfølgende år, herunder forudbetalte abonnementer og øvrige periodiseringer

Modervirksomhed

Periodeafgrænsningsposter omfatter periodisering af omkostninger, der først vedrører efterfølgende år, herunder forudbetalte abonnementer og øvrige periodiseringer.

15. Selskabskapital

Aktiekapitalen er opdelt i aktier á 1.000 kr. eller multipla heraf.

Modervirksomhedens selskabskapital har uændret været 10.050 t.kr. de seneste 5 år.

16. Egne kapitalandele

	Antal stk.	Nominal værdi t.kr.	Andel af selskabskapital	Købs-/ salgssum t.kr.
Saldo 1. januar 2023	150	150	0,75 %	
Køb i årets løb	100	100	0,50 %	637
Saldo 31. december 2023	250	250	1,25 %	

Erhvervelsen i 2023 er foretaget som midlertidigt opkøb med henblik på videresalg.

17. Udskudt skat

t.kr.	Koncern		Modervirksomhed	
	2023	2022	2023	2022
Udskudt skat 1. januar	10.487	10.275	1.373	1.340
Årets regulering i resultatopgørelsen	-567	-691	-353	33
Regulering vedrørende tidligere år	-581	903	0	0
Udskudt skat 31. december	9.339	10.487	1.020	1.373
Udskudt skat vedrører				
Immaterielle anlægsaktiver	3.155	1.584	469	646
Materielle anlægsaktiver	454	600	551	727
Tilgodehavender	6.890	8.303	0	0
Skattemæssigt underskud	-1.160	0	0	0
	9.339	10.487	1.020	1.373

18. Langfristede gældsforpligtelser

t.kr.	Koncern			
	Gæld i alt 31/12 2023	Afdrag næste år	Langfristet andel	Restgæld efter 5 år
Gæld til realkreditinstitutter	9.567	1.314	8.253	3.180
Anden gæld	10.038	236	9.802	9.223
	19.605	1.550	18.055	12.403

Anden langfristet gæld omfatter indefrosne feriepenge.

t.kr.	Modervirksomhed			
	Gæld i alt 31/12 2023	Afdrag næste år	Langfristet andel	Restgæld efter 5 år
Gæld til realkreditinstitutter	9.567	1.314	8.253	3.180
Anden gæld	1.656	0	1.656	1.504
	11.223	1.314	9.909	4.684

19. Hensatte forpligtelser

Koncern

Poster omfatter hensættelse vedr. tabsrisiko på verserende sager som koncernen løbende er part i.

20. Anden gæld

I regnskabsposten anden gæld er inkluderet skyldig moms, feriepenge samt øvrige skyldige personalerelaterede omkostninger.

21. Kontraktlige forpligtelser og eventualposter m.v.

Andre eventualforpligtelser

Koncern

OBH Rådg. Ingeniører A/S har stillet arbejds- og betalingsgaranti for samlet 50 t.kr.

Andre økonomiske forpligtelser

Leje- og leasingforpligtelser i øvrigt:

	Koncern		Modervirksomhed	
t.kr.	2023	2022	2023	2022
Leje- og leasingforpligtelser	4.858	5.220	4.858	5.220

Koncern

Koncernen er løbende part i verserende sager, tabsrisiko herpå afsættes i balancen.

Modervirksomhed

Selskabet er sambeskattet med B.G.D Holding A/S, OBH Ingeniørservice A/S og OBH Rådg. Ingeniører A/S. Selskabet hæfter ubegrænset og solidarisk med disse virksomheder for danske kil-deskatter på udbytte, renter og royalties inden for sambeskatningskredsen.

22. Pantsætninger og sikkerhedsstillelser

Koncern

Alle selskaber i OBH-Gruppen A/S kautionerer for OBH-koncernens fælles kassekreditramme på 30 mio. kr.

Til sikkerhed for engagement med Danske Bank ligger ejerpantebrev på 7 mio. kr. med pant i matr. nr. 8bn Over Holluf By, Fraugde deponeret samt ejerpantebrev på 10 mio. kr. med pant i matr. nr. 8bn Over Holluf By, Fraugde. Disse effekter er ligeledes stillet til sikkerhed for Danske Banks medlemværende med OBH Rådg. Ingeniører A/S og OBH Ingeniørservice A/S.

Til sikkerhed for eget engagement med Realkredit Danmark, er der afgivet pant i ejendomme beliggende på matr. nr. 8bh Over Holluf By, Fraugde for 28,6 mio. kr.

Den regnskabsmæssige værdi af grunde og bygninger der er givet pant i udgør 72.967 mio. kr

23. Nærtstående parter

Modervirksomhed

OBH-Gruppen A/S' nærtstående parter omfatter følgende:

Bestemmende indflydelse

Nærtstående part	Bopæl/Hjemsted	Grundlag for bestemmende indflydelse
B.G.D Holding A/S	Fjordparken 35, 5800 Nyborg	Kapitalbesiddelse

Oplysning om koncernregnskaber

Modervirksomhed	Hjemsted	Rekvirering af modervirksomhedens koncernregnskab
B.G.D Holding A/S	Nyborg	www.CVR.dk

Transaktioner med nærtstående parter

Modervirksomheden har i regnskabsåret haft følgende transaktioner med nærtstående parter:

Nærtstående part	Beløb	Beskrivelse af transaktion
t.kr.		
OBH Rådg. Ingeniører A/S	23.809	Salg af administrationsbidrag
OBH Ingeniørservice A/S	29.287	Salg af administrationsbidrag
OBH Rådg. Ingeniører A/S	98	Renteindtægter
OBH Ingeniørservice A/S	635	Renteudgifter
OBH Rådg. Ingeniører A/S	10.000	Koncerntilskud
B.G.D Holding A/S	1.059	Tilgodehavende hos tilknyttet virksomhed
OBH Ingeniørservice A/S	2.815	Tilgodehavende hos tilknyttet virksomhed
OBH Rådg. Ingeniører A/S	10.908	Gæld hos tilknyttet virksomhed
OBH Rådg. Ingeniører A/S	222	Salg af ydelser
OBH Ingeniørservice A/S	346	Salg af ydelser
OBH Rådg. Ingeniører A/S	58	Køb af ydelser

Oplysninger om tilgodehavender eller sikkerhedsstillelser hos medlemmer af ledelsen

Oplysning om tilgodehavender hos medlemmer af ledelsen fremgår af note 13, tilgodehavender hos virksomhedsdeltagere og ledelse.

Ejerforhold

Følgende kapitalejere er noteret i virksomhedens ejerbog som ejende minimum 5 % af stemmerne eller minimum 5 % af aktiekapitalen:

Navn	Bopæl/Hjemsted
B.G.D Holding A/S	Fjordparken 35, 5800 Nyborg

24. Reguleringer

t.kr.	Koncern	
	2023	2022
Af- og nedskrivninger	3.507	7.325
Avance/tab ved afhændelse af anlægsaktiver	-6.665	151
Hensatte forpligtelser	-858	1.518
Finansielle indtægter	-145	-249
Finansielle omkostninger	2.631	806
Skat af årets resultat	0	345
Udskudt skat	-1.149	213
	-2.679	10.109

25. Ændring i driftskapital

Ændring i tilgodehavender	-9.292	1.135
Ændring i leverandørgæld m.v.	6.067	-1.615
Andre ændringer i driftskapital	-2.221	1.323
	-5.446	843

26. Likvider, ultimo

Likvide beholdninger ifølge balancen	22.015	0
Kortfristet gæld til banker	-56.160	-24.182
	-34.145	-24.182

I OBH er vi optaget af, hvordan det byggede miljø kan blive sundere, sikrere og bedre for mennesker. Derfor bygger vi til mennesker, vi rådgiver for mennesker og inspicerer bygninger med menneskers livskvalitet for øje. Sammen med kunder og samarbejdspartnere skaber vi bedre rammer om menneskers liv, læring og arbejde.

PENNEO

Underskrifterne i dette dokument er juridisk bindende. Dokumentet er underskrevet via Penneo™ sikker digital underskrift. Underskrivernes identiteter er blevet registreret, og informationerne er listet herunder.

“Med min underskrift bekræfter jeg indholdet og alle datoer i dette dokument.”

Kim Andre Perry Nansdal

Økonomidirektør

På vegne af: OBH-Gruppen A/S

Serienummer: a7d62031-9577-44e4-9882-293848b5a561

IP: 80.208.xxx.xxx

2024-04-18 17:27:42 UTC



Susan Jensen

Bestyrelse

På vegne af: OBH-Gruppen A/S

Serienummer: 542a2d26-248d-461b-a768-7d05bc6a5989

IP: 109.57.xxx.xxx

2024-04-19 04:43:54 UTC



Peter Klindt Eilertsen

Bestyrelse

På vegne af: OBH-Gruppen A/S

Serienummer: aaf212a3-9801-4f2a-b29e-cf33728f88f2

IP: 130.185.xxx.xxx

2024-04-19 06:08:06 UTC



Hans Christian Munck

Bestyrelse

På vegne af: OBH-Gruppen A/S

Serienummer: af588c41-86fd-4a5a-bf87-0d6c4dec3dbb

IP: 195.41.xxx.xxx

2024-04-19 06:40:05 UTC



Lars Damsgaard Danielsen

Adm. direktør

På vegne af: OBH-Gruppen A/S

Serienummer: 768fe808-1c21-40ca-af85-1bdba9b3d37b

IP: 89.23.xxx.xxx

2024-04-19 07:54:09 UTC



Brian Jacobsen

Dirigent

På vegne af: OBH-Gruppen A/S

Serienummer: 44945df1-0d15-4020-bc58-6ba23f050c50

IP: 80.161.xxx.xxx

2024-04-19 07:57:05 UTC



Penneo dokumentnøgle: P2OSH-6W0W2-XWE43-SJFN-GCL4K-I48U1

Dette dokument er underskrevet digitalt via **Penneo.com**. Signeringsbeviserne i dokumentet er sikret og valideret ved anvendelse af den matematiske hashværdi af det originale dokument. Dokumentet er låst for ændringer og tidsstempelt med et certifikat fra en betroet tredjepart. Alle kryptografiske signeringsbeviser er indlejret i denne PDF, i tilfælde af de skal anvendes til validering i fremtiden.

Sådan kan du sikre, at dokumentet er originalt

Dette dokument er beskyttet med et Adobe CDS certifikat. Når du åbner dokumentet

i Adobe Reader, kan du se, at dokumentet er certificeret af **Penneo e-signature service <penneo@penneo.com>**. Dette er din garanti for, at indholdet af dokumentet er uændret.

Du har mulighed for at efterprøve de kryptografiske signeringsbeviser indlejret i dokumentet ved at anvende Penneos validator på følgende websted: **https://penneo.com/validator**

PENNEO

Underskrifterne i dette dokument er juridisk bindende. Dokumentet er underskrevet via Penneo™ sikker digital underskrift. Underskrivernes identiteter er blevet registreret, og informationerne er listet herunder.

“Med min underskrift bekræfter jeg indholdet og alle datoer i dette dokument.”

Ole Damsgaard Danielsen

Bestyrelse

På vegne af: OBH-Gruppen A/S

Serienummer: f547b8c2-f5c1-4fbb-8abe-26357cc00cb7

IP: 80.196.xxx.xxx

2024-04-19 09:03:51 UTC



Sven Kaas Hansen

Bestyrelsesformand

På vegne af: OBH-Gruppen A/S

Serienummer: 79cee8d-6735-470a-a890-85f926f6c514

IP: 80.208.xxx.xxx

2024-04-19 13:37:55 UTC



Henrik Skov Hansen

Bestyrelse

På vegne af: OBH-Gruppen A/S

Serienummer: 64e703dc-bf44-45af-a3d0-2e282902fba2

IP: 212.112.xxx.xxx

2024-04-19 15:15:43 UTC



Søren Smedegaard Hvid

Statsautoriseret revisor

På vegne af: EY Godkendt Revisionspartnerselskab

Serienummer: 679f8e4e-cbe2-40c1-8b8a-b3f72863eea1

IP: 213.237.xxx.xxx

2024-04-19 17:37:10 UTC



Penneo dokumentnøgle: P2OSH-6W0W2-XWE43-SJFN-GCL4K-I48U1

Dette dokument er underskrevet digitalt via **Penneo.com**. Signeringsbeviserne i dokumentet er sikret og valideret ved anvendelse af den matematiske hashværdi af det originale dokument. Dokumentet er låst for ændringer og tidsstempelt med et certifikat fra en betroet tredjepart. Alle kryptografiske signeringsbeviser er indlejret i denne PDF, i tilfælde af de skal anvendes til validering i fremtiden.

Sådan kan du sikre, at dokumentet er originalt

Dette dokument er beskyttet med et Adobe CDS certifikat. Når du åbner dokumentet

i Adobe Reader, kan du se, at dokumentet er certificeret af **Penneo e-signature service <penneo@penneo.com>**. Dette er din garanti for, at indholdet af dokumentet er uændret.

Du har mulighed for at efterprøve de kryptografiske signeringsbeviser indlejret i dokumentet ved at anvende Penneos validator på følgende websted: **https://penneo.com/validator**