

Fonden Langelands Elforsyning

Spodsbjergvej 141, 5900 Rudkøbing

CVR-nr. 80 00 03 16

Årsrapport

1. januar - 31. december 2023

Årsrapporten er fremlagt og godkendt på fondens bestyrelsesmøde den 23. april 2024.

Søren Nistrup Jørgensen
Dirigent

Indholdsfortegnelse

	<u>Side</u>
Påtegninger	
Ledelsespåtegning	1
Den uafhængige revisors revisionspåtegning	2
Ledelsesberetning	
Fondsoplysninger	5
Koncernoversigt	6
Hovedtal og nøgletal for koncernen	7
Ledelsesberetning	8
Koncern- og årsregnskab 1. januar - 31. december 2023	
Anvendt regnskabspraksis	18
Resultatopgørelse	26
Balance	27
Egenkapitalopgørelse for koncernen	30
Egenkapitalopgørelse for modervirksomheden	30
Pengestrømsopgørelse	31
Noter	32

Ledelsespåtegning

Ledelsen har dags dato aflagt årsrapporten for regnskabsåret 1. januar - 31. december 2023 for Fonden Langelands Elforsyning.

Årsrapporten er aflagt i overensstemmelse med årsregnskabsloven.

Vi anser den valgte regnskabspraksis for hensigtsmæssig, og efter vores opfattelse giver koncernregnskabet og årsregnskabet et retvisende billede af fondens aktiver, passiver og finansielle stilling pr. 31. december 2023 samt af resultatet af fondens aktiviteter og pengestrømme for regnskabsåret 1. januar - 31. december 2023.

Ledelsesberetningen indeholder efter vores opfattelse en retvisende redegørelse for de forhold, som beretningen omhandler.

Rudkøbing, den 22. marts 2024

Direktion

Lars Birk Rasmussen
Administrerende direktør

Bestyrelse

Ulrik Bremholm
formand

Preben Hansen
næstformand

Jørgen Lysbjerg Jensen

Søren Nistrup Jørgensen

Britta Andersen

Peder Hansen

Torben Tørnqvist

Den uafhængige revisors revisionspåtegning

Til bestyrelsen i Fonden Langelands Elforsyning

Konklusion

Vi har revideret koncernregnskabet og årsregnskabet for Fonden Langelands Elforsyning for regnskabsåret 1. januar - 31. december 2023, der omfatter anvendt regnskabspraksis, resultatopgørelse, balance, egenkapitalopgørelse, pengestrømsopgørelse og noter for såvel koncernen som selskabet. Koncernregnskabet og årsregnskabet udarbejdes efter årsregnskabsloven.

Det er vores opfattelse, at koncernregnskabet og årsregnskabet giver et retvisende billede af fondens aktiver, passiver og finansielle stilling pr. 31. december 2023 samt af resultatet af fondens aktiviteter og pengestrømme for regnskabsåret 1. januar - 31. december 2023 i overensstemmelse med årsregnskabsloven.

Grundlag for konklusion

Vi har udført vores revision i overensstemmelse med internationale standarder om revision og de yderligere krav, der er gældende i Danmark. Vores ansvar ifølge disse standarder og krav er nærmere beskrevet i revisionspåtegningens afsnit ”Revisors ansvar for revisionen af koncernregnskabet og årsregnskabet”. Vi er uafhængige af koncernen i overensstemmelse med International Ethics Standards Board for Accountants' internationale retningslinjer for revisorers etiske adfærd (IESBA Code) og de yderligere etiske krav, der er gældende i Danmark, ligesom vi har opfyldt vores øvrige etiske forpligtelser i henhold til disse krav og IESBA Code. Det er vores opfattelse, at det opnåede revisionsbevis er tilstrækkeligt og egnet som grundlag for vores konklusion.

Ledelsens ansvar for koncernregnskabet og årsregnskabet

Ledelsen har ansvaret for udarbejdelsen af et koncernregnskab og et årsregnskab, der giver et retvisende billede i overensstemmelse med årsregnskabsloven. Ledelsen har endvidere ansvaret for den interne kontrol, som ledelsen anser nødvendig for at udarbejde et koncernregnskab og et årsregnskab uden væsentlig fejlinformation, uanset om denne skyldes besvigelser eller fejl.

Ved udarbejdelsen af koncernregnskabet og årsregnskabet er ledelsen ansvarlig for at vurdere fondens evne til at fortsætte driften; at oplyse om forhold vedrørende fortsat drift, hvor dette er relevant; samt at udarbejde koncernregnskabet og årsregnskabet på grundlag af regnskabsprincippet om fortsat drift, medmindre ledelsen enten har til hensigt at likvidere koncernen eller fonden, indstille driften eller ikke har andet realistisk alternativ end at gøre dette.

Revisors ansvar for revisionen af koncernregnskabet og årsregnskabet

Vores mål er at opnå høj grad af sikkerhed for, om koncernregnskabet og årsregnskabet som helhed er uden væsentlig fejlinformation, uanset om denne skyldes besvigelser eller fejl, og at afgive en revisionspåtegning med en konklusion. Høj grad af sikkerhed er et højt niveau af sikkerhed, men er ikke en garanti for, at en revision, der udføres i overensstemmelse med internationale standarder om revision og de yderligere krav, der er gældende i Danmark, altid vil afdække væsentlig fejlinformation, når sådan findes. Fejlinformationer kan opstå som følge af besvigelser eller fejl og kan betragtes som væsentlige, hvis det med rimelighed kan forventes, at de enkeltvis eller samlet har indflydelse på de økonomiske beslutninger, som regnskabsbrugerne træffer på grundlag af koncernregnskabet og årsregnskabet.

Som led i en revision, der udføres i overensstemmelse med internationale standarder om revision og de yderligere krav, der er gældende i Danmark, foretager vi faglige vurderinger og opretholder professionel skepsis under revisionen. Herudover:

Den uafhængige revisors revisionspåtegning

- Identificerer og vurderer vi risikoen for væsentlig fejlinformation i koncernregnskabet og årsregnskabet, uanset om denne skyldes besvigelser eller fejl, udformer og udfører revisionshandling som reaktion på disse risici samt opnår revisionsbevis, der er tilstrækkeligt og egnet til at danne grundlag for vores konklusion. Risikoen for ikke at opdage væsentlig fejlinformation forårsaget af besvigelser er højere end ved væsentlig fejlinformation forårsaget af fejl, idet besvigelser kan omfatte sammensværgelser, dokumentfalsk, bevidste udeladelser, vildledning eller tilsidesættelse af intern kontrol.
- Opnår vi forståelse af den interne kontrol med relevans for revisionen for at kunne udforme revisionshandling, der er passende efter omstændighederne, men ikke for at kunne udtrykke en konklusion om effektiviteten af fondens interne kontrol.
- Tager vi stilling til, om den regnskabspraksis, som er anvendt af ledelsen, er passende, samt om de regnskabsmæssige skøn og tilknyttede oplysninger, som ledelsen har udarbejdet, er rimelige.
- Konkluderer vi, om ledelsens udarbejdelse af koncernregnskabet og årsregnskabet på grundlag af regnskabsprincippet om fortsat drift er passende, samt om der på grundlag af det opnåede revisionsbevis er væsentlig usikkerhed forbundet med begivenheder eller forhold, der kan skabe betydelig tvivl om fondens evne til at fortsætte driften. Hvis vi konkluderer, at der er en væsentlig usikkerhed, skal vi i vores revisionspåtegning gøre opmærksom på oplysninger herom i koncernregnskabet og årsregnskabet eller, hvis sådanne oplysninger ikke er tilstrækkelige, modificere vores konklusion. Vores konklusioner er baseret på det revisionsbevis, der er opnået frem til datoen for vores revisionspåtegning. Fremtidige begivenheder eller forhold kan dog medføre, at koncernen og fonden ikke længere kan fortsætte driften.
- Tager vi stilling til den samlede præsentation, struktur og indhold af koncernregnskabet og årsregnskabet, herunder noteoplysningerne, samt om koncernregnskabet og årsregnskabet afspejler de underliggende transaktioner og begivenheder på en sådan måde, at der gives et retvisende billede heraf.
- Opnår vi tilstrækkeligt og egnet revisionsbevis for de finansielle oplysninger for virksomhederne eller forretningsaktiviteterne i koncernen til brug for at udtrykke en konklusion om koncernregnskabet. Vi er ansvarlige for at lede, føre tilsyn med og udføre koncernrevisionen. Vi er eneansvarlige for vores revisionskonklusion.

Vi kommunikerer med den øverste ledelse om blandt andet det planlagte omfang og den tidsmæssige placering af revisionen samt betydelige revisionsmæssige observationer, herunder eventuelle betydelige mangler i intern kontrol, som vi identificerer under revisionen.

Udtalelse om ledelsesberetningen

Ledelsen er ansvarlig for ledelsesberetningen.

Vores konklusion om koncernregnskabet og årsregnskabet omfatter ikke ledelsesberetningen, og vi udtrykker ingen form for konklusion med sikkerhed om ledelsesberetningen.

I tilknytning til vores revision af koncernregnskabet og årsregnskabet er det vores ansvar at læse ledelsesberetningen og i den forbindelse overveje, om ledelsesberetningen er væsentligt inkonsistent med koncernregnskabet eller årsregnskabet eller vores viden opnået ved revisionen eller på anden måde synes at indeholde væsentlig fejlinformation.

Den uafhængige revisors revisionspåtegning

Vores ansvar er derudover at overveje, om ledelsesberetningen indeholder krævede oplysninger i henhold til årsregnskabsloven.

Baseret på det udførte arbejde er det vores opfattelse, at ledelsesberetningen er i overensstemmelse med koncernregnskabet og årsregnskabet og er udarbejdet i overensstemmelse med årsregnskabslovens krav. Vi har ikke fundet væsentlig fejlinformation i ledelsesberetningen.

Svendborg, den 22. marts 2024

Tranberg

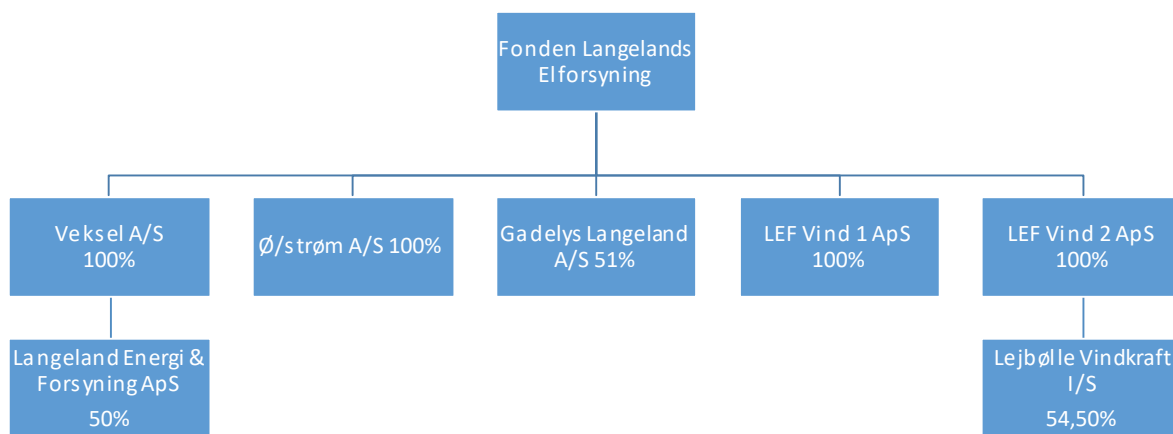
Statsautoriseret Revisionsaktieselskab
CVR-nr. 26 06 36 55

Morten Heitmann
statsautoriseret revisor
mne26762

Fondsoplysninger

Fonden	Fonden Langelands Elforsyning Spodsbjergvej 141 5900 Rudkøbing Telefon: 62511055 Hjemmeside: www.lef.dk E-mail: lef@lef.dk CVR-nr.: 80 00 03 16 Stiftet: 1. april 1969 Hjemsted: Langeland Kommune Regnskabsår: 1. januar - 31. december
Bestyrelse	Ulrik Bremholm, formand Preben Hansen, næstformand Jørgen Lysbjerg Jensen Søren Nistrup Jørgensen Britta Andersen Peder Hansen Torben Tørnqvist
Direktion	Lars Birk Rasmussen, Administrerende direktør
Revision	Tranberg Statsautoriseret Revisionsaktieselskab Ryttervej 4 5700 Svendborg
Bankforbindelse	Fynske Bank A/S
Dattervirksomheder	VEKSEL A/S, Rudkøbing Ø/strøm A/S, Rudkøbing Gadelys Langeland A/S, Rudkøbing LEF Vind 1 ApS, Rudkøbing LEF Vind 2 ApS, Rudkøbing
Kapitalinteresse	Langeland Energi & Forsyning ApS, Langeland
Bestyrelsesmøde	Bestyrelsesmøde afholdes 23. april 2024

Koncernoversigt



Hovedtal og nøgletal for koncernen

	2023 t.kr.	2022 t.kr.	2021 t.kr.	2020 t.kr.	2019 t.kr.
Resultatopgørelse:					
Nettoomsætning	95.675	129.115	58.804	53.266	50.087
Bruttoresultat	42.973	31.935	27.499	29.936	30.540
Resultat af primær drift	7.113	-5.194	-7.313	-1.756	-1.455
Finansielle poster, netto	18.210	-30.658	20.220	23.047	-5.548
Årets resultat	22.783	-34.363	10.332	16.935	-5.397
Balance:					
Balancesum	413.574	414.947	441.777	423.545	405.537
Investeringer i materielle anlægsaktiver	11.095	15.133	4.526	2.811	2.903
Egenkapital	352.317	332.382	369.766	357.891	342.646
Pengestrømme:					
Driftsaktivitet	40.350	-34.094	18.038	32.879	-4.223
Investeringsaktivitet	-10.665	-14.614	2.666	-2.861	-3.196
Finansieringsaktivitet	-6.154	-4.520	-5.021	-1.360	-1.772
Pengestrømme i alt	23.531	-53.228	15.684	28.658	-9.191
Medarbejdere:					
Gennemsnitligt antal heltidsansatte medarbejdere	16	15	17	18	18
Nøgletal i %:					
Bruttomargin	44,9	24,7	46,8	56,2	61,0
Overskudsgrad (EBIT-margin)	7,4	-4,0	-12,4	-3,3	-2,9
Likviditetsgrad	562,7	393,8	531,6	542,7	501,2
Soliditetsgrad	82,5	77,3	81,0	81,5	81,3
Egenkapitalforrentning	6,4	-10,6	2,8	5,0	-1,6

Beregningen af hoved- og nøgletal følger Finansforeningens anbefalinger.

Ledelsesberetning

Koncernens væsentligste aktiviteter

Koncernens og Fonden Langelands Elforsyning's aktivitet har i lighed med tidligere år bestået af

- Netvirksomhed i henhold til bevilling efter Elforsyningsloven
- Elhandel i forsyningsområdet
- Produktion af el med vindmøller
- Drift, vedligeholdelse og fornyelse af gadebelysning i Langeland Kommune
- Koncerninterne ydelser til datterselskaber
- Administration af datterselskaber
- Teknik
- Drift og anlægsopgaver
- Investering i værdipapirer

Fonden Langelands Elforsyning er en selvstændig forbrugerstyret virksomhed.

Formål:

Fonden Langelands Elforsynings formål er at medvirke til fremskaffelse og distribution af energi til forbrugerne samt at medvirke til anden virksomhed, som på enhver måde har tilknytning til elforsyningen. Fonden Langelands Elforsyning kan - selv eller sammen med andre - enten direkte stå for aktiviteterne eller kan placere disse i selskaber med begrænset ansvar i forhold til fonden.

Fondens formål er endvidere at medvirke til bevarelse, restaurering eller genopbygning af installationer, som er eller kan være en del af elforsyningens historie i forsyningsområdet.

Fonden kan derudover støtte almennyttige initiativer for det langelske område efter bestyrelsens valg så vidt muligt med relation til Langelands Elforsynings virke på øen.

Brugermøde:

Fonden Langelands Elforsyning er forpligtet til at indkalde til brugermøde en gang om året, inden udgangen af maj.

Enhver deltager har adgang til brugermøder, når denne senest 3 hverdage før brugermødet har afhentet adgangskort på virksomhedens kontor. Andre har adgangsret og taleret ifølge med deltager.

Brugermødet afholdes med følgende dagsorden:

1. Valg af dirigent.
2. Formanden for fondens bestyrelse orienterer om driften i det forløbne år.
3. Brugere orienteres om fondens og selskabernes regnskab og økonomiske stilling.
4. Valg til repræsentantskab.
5. Eventuelt.

Repræsentantskabet består af 58 medlemmer, hvoraf 16 skal være bosiddende i den tidligere Tranekær Kommune, 26 i den tidligere Rudkøbing Kommune og 16 i den tidligere Sydlangeland Kommune.

Valg gælder for 3 år ad gangen, idet der hvert år så vidt muligt skal afgå 1/3 af repræsentantskabets medlemmer i de 3 tidligere kommuner.

Ingen kan vælges eller genvælges i det år, man er fyldt eller fylder 70 år.

God fondsledelse

Bestyrelsen skal redegøre for god fondsledelse i overensstemmelse med "Anbefalingerne om god Fondsledelse". Dette dækker over en redegørelse om bestyrelsens åbenhed og kommunikation, opgaver og vederlag, som er angivet nedenfor:

1 Åbenhed og kommunikation

Ledelsesberetning

- 1.1 Det anbefales, at bestyrelsen vedtager principper for ekstern kommunikation, som imødekommer behovet for åbenhed og interessenternes behov og mulighed for at opnå relevant opdateret information om fondens forhold.
- Fonden følger denne anbefaling.
Retningslinjer for ekstern kommunikation fremgår af forretningsordenen for bestyrelsen i Fonden Langelands Elforsyning.
- 2 Bestyrelsens opgaver og ansvar**
- 2.1 Overordnede opgaver og ansvar**
- 2.1.1 Det anbefales, at bestyrelsen med henblik på at sikre den erhvervsdrivende fonds virke i overensstemmelse med fondens formål og interesser mindst en gang årligt tager stilling til fondens overordnede strategi og uddelingspolitik med udgangspunkt i vedtægten.
- Fonden følger denne anbefaling.
Der afholdes strategimøde hvert år, hvor bestyrelsen tager stilling til fondens strategi og uddelingspolitik.
- 2.1.2 Det anbefales, at bestyrelsen løbende forholder sig til, om fondens kapitalforvaltning modsvarer fondens formål og behov på kort og lang sigt.
- Fonden følger denne anbefaling.
Bestyrelsen orienteres om kapitalforvaltningen på alle bestyrelsesmøderne og forholder sig til dette.
- 2.2 Formanden og næstformanden for bestyrelsen**
- 2.2.1 Det anbefales, at bestyrelsesformanden organiserer, indkalder og leder bestyrelsesmøderne med henblik på at sikre et effektivt bestyrelsesarbejde og skabe de bedst mulige forudsætninger for bestyrelsesmedlemmernes arbejde enkeltvis og samlet.
- Fonden følger denne anbefaling.
Bestyrelsesformanden er ansvarlig for indkaldelse til bestyrelsesmøderne og står for ledelsen af disse.
- 2.2.2 Det anbefales, at hvis bestyrelsen undtagelsesvis anmoder bestyrelsesformanden om at udføre særlige opgaver for den erhvervsdrivende fond ud over formandshvervet, bør der foreligge en bestyrelsesbeslutning herom, der sikrer, at bestyrelsen bevarer den uafhængige overordnede ledelse og kontrolfunktion. Der bør sikres en forsvarlig arbejdsdeling mellem formanden, næstformanden, den øvrige bestyrelse og en eventuel direktion.
- Fonden følger denne anbefaling.
Næstformanden orienteres, hvis formanden anmodes om at udføre særlige driftsopgaver for selskabet, og indkalder bestyrelsen, hvis opgaven er så væsentlig, at den bør behandles i bestyrelsen.
- 2.3 Bestyrelsens sammensætning og organisering**
- 2.3.1 Det anbefales, at bestyrelsen løbende og mindst hvert andet år vurderer og fastlægger, hvilke kompetencer bestyrelsen skal råde over for bedst muligt at kunne udføre de opgaver, der påhviler bestyrelsen.
- Fonden følger denne anbefaling.
Bestyrelsen vurderer løbende hvilke kompetencer der er nødvendige, hvis kompetencerne ikke findes internt, anvendes eksterne rådgivere.
- 2.3.2 Det anbefales, at bestyrelsen med respekt af en eventuel udpegningsret i vedtægten godkender en struktureret, grundig og gennemskuelig proces for udvælgelse og indstilling af kandidater til bestyrelsen.
- Fonden følger denne anbefaling.
Bestyrelsen vælges af repræsentantskabet i henhold til fondens vedtægter.

Ledelsesberetning

- 2.3.3 Det anbefales, at bestyrelsesmedlemmer udpeges på baggrund af deres personlige egenskaber og kompetencer under hensyn til bestyrelsens samlede kompetencer, samt at der ved sammensætning og indstilling af nye bestyrelsesmedlemmer tages hensyn til behovet for fornyelse – sammenholdt med behovet for kontinuitet – og til behovet for mangfoldighed i relation til bl.a. erhvervs- og uddannelseserfaring, alder og køn.
- Fonden følger denne anbefaling.
Bestyrelsen vælges af repræsentantskabet blandt repræsentantskabets medlemmer. Overvejelserne gøres i repræsentantskabet.
- 2.3.4 Det anbefales, at der årligt i ledelsesberetningen, og på den erhvervsdrivende fonds eventuelle hjemmeside, redegøres for sammensætningen af bestyrelsen, herunder for mangfoldighed, samt at der gives følgende oplysninger om hvert af bestyrelsens medlemmer:
- den pågældendes navn og stilling,
 - den pågældendes alder og køn,
 - dato for indtræden i bestyrelsen, hvorvidt genvalg af medlemmet har fundet sted, og udløb af den aktuelle valgperiode,
 - medlemmets eventuelle særlige kompetencer,
 - den pågældendes øvrige ledelseshverv, herunder poster i direktioner, bestyrelser og tilsynsråd, inklusive ledelsesudvalg, i danske og udenlandske fonde, virksomheder, institutioner samt krævede organisationsopgaver,
 - hvorvidt den pågældende ejer aktier, optioner, warrants og lignende i fondens dattervirksomheder og/eller associerede virksomheder,
 - hvilke medlemmer, der er udpeget af myndigheder/tilskudsyder m.v., og
 - om medlemmet anses for uafhængigt.
- Fonden følger denne anbefaling.
Fonden angiver hvert bestyrelsesmedlems oplysninger i ledelsesberetningen, med en uddybning af diversiteten i forhold til bestyrelsesmedlemmernes baggrund.
- 2.3.5 Det anbefales, at flertallet af bestyrelsesmedlemmerne i den erhvervsdrivende fond ikke samtidig er medlemmer af bestyrelsen eller direktionen i fondens dattervirksomhed, medmindre der er tale om et helejet egentligt holdingselskab.
- Fonden følger ikke denne anbefaling.
Bestyrelse og direktion har hidtil været sammenfaldende i fonden og fondens 100 % ejede datterselskaber. Som en del af et omfattende strategiarbejde i 2023 er bestyrelsen igang med at ændre denne praksis.

Ledelsesberetning

2.4 Uafhængighed

2.4.1 Det anbefales, at en passende del af bestyrelsens medlemmer er uafhængige.

Består bestyrelsen (eksklusiv medarbejdervalgte medlemmer) af:

- op til fire medlemmer, bør mindst ét medlem være uafhængigt,
- mellem fem til otte medlemmer, bør mindst to medlemmer være uafhængige, eller
- ni til elleve medlemmer, bør mindst tre medlemmer være uafhængige, og så fremdeles.

Fonden følger denne anbefaling.

Bestyrelsen består af 7 medlemmer, hvoraf 5 anses for uafhængige. De 2 bestyrelsesmedlemmer der ikke anses for at være uafhængig, har begge været i Fonden Langelands Elforsynings bestyrelse i mere end 13 år.

Det er udelukkende dette forhold der gør de ikke anses for uafhængig.

2.5 Udpegningsperiode

2.5.1 Det anbefales, at bestyrelsens medlemmer som minimum udpeges for en periode på to år, og maksimalt for en periode på fire år.

Fonden følger denne anbefaling.

Bestyrelsen vælges for en periode på 3 år.

2.5.2 Det anbefales, at der for medlemmerne af bestyrelsen fastsættes en aldersgrænse, som offentliggøres i ledelsesberetningen eller på fondens hjemmeside.

Fonden følger denne anbefaling.

I fondens vedtægter er der en aldersgrænse på 70 år ved valg til repræsentantskabet. Da bestyrelsen vælges blandt medlemmerne af repræsentantskabet, gælder aldersgrænsen indirekte for bestyrelsen.

2.6 Evaluering af arbejdet i bestyrelsen og direktion

2.6.1 Det anbefales, at bestyrelsen fastlægger en evalueringsprocedure, hvor bestyrelsen, formanden og de individuelle medlemmers bidrag og resultater årligt evalueres, og at resultatet drøftes i bestyrelsen.

Fonden følger denne anbefaling.

Bestyrelsen gennemfører evaluering af bestyrelsens arbejde hvert andet år.

2.6.2 Det anbefales, at bestyrelsen én gang årligt evaluerer en eventuel direktions og/eller administrators arbejde og resultater efter forud fastsatte klare kriterier.

Fonden følger denne anbefaling.

Fondens formand og næstformand afholder en gang årligt en samtale med direktøren om dennes ansvar og opgaver og evaluering heraf.

3 Ledelsens vederlag

3.1.1 Det anbefales, at medlemmer af bestyrelsen i erhvervsdrivende fonde aflønnes med et fast vederlag, samt at medlemmer af en eventuel direktion aflønnes med et fast vederlag, eventuelt kombineret med bonus, der ikke bør være afhængig af regnskabsmæssige resultater. Vederlaget bør afspejle det arbejde og ansvar, der følger af hvervet.

Fonden følger denne anbefaling.

Vederlaget til bestyrelsen og direktion er fast.

Ledelsesberetning

- 3.1.2 Det anbefales, at der i årsregnskabet gives oplysning om det samlede vederlag, som hvert enkelt medlem af bestyrelsen og en eventuel direktion modtager fra den erhvervsdrivende fond og fra fondens dattervirksomheder og associerede virksomheder. Endvidere bør der oplyses om eventuelle andre vederlag som bestyrelsesmedlemmer og en eventuel direktion modtager for udførelse af andet arbejde eller opgaver for fonden, fondens dattervirksomheder eller associerede virksomheder, bortset fra medarbejderrepræsentanternes vederlag som ansatte.
- Fonden følger denne anbefaling.
Hvert enkelt bestyrelsesmedlems og direktionens samlede vederlag oplyses.

Der kan oplyses følgende om bestyrelsens medlemmer:

Fondens bestyrelsesmedlemmer er fordelt ud på bestyrelsesposterne i datterselskaberne Ø/strøm A/S og VEKSEL A/S. I LEF Vind 1 ApS og LEF Vind 2 ApS er det alene direktøren Lars Birk Rasmussen som udgør ledelsen.

I datterselskabet Gadelys Langeland A/S er Ulrik Bremholm formand og Preben Hansen og Søren Nistrup Jørgensen bestyrelsesmedlemmer.

	Ulrik Bremholm	Preben Hansen	Jørgen Lysbjerg Jensen	Søren Nistrup Jørgensen	Britta Andersen
Stilling	Landmand	Instruktør	Seniormaskinchef	Gårdejer	Forhenværende bagemester
Alder	56 år	57 år	55 år	62 år	67 år
Køn	Mand	Mand	Mand	Mand	Kvinde
Indtrådt i bestyrelsen den	29. juni 2021	27. maj 2008	29. maj 2017	27. maj 2013	15. marts 2021
Genvalg har fundet sted?	1 gang	6 gange	3 gange	4 gange	2 gange
Udløb af valgperiode	2024	2026	2026	2025	2025
Øvrige ledelseshverv	Se nedenfor.	Se nedenfor.	Ingen.	Se nedenfor.	Se nedenfor.
Udpeget af myndighe- der/tilsyn	Repræsentantskab	Repræsentantskab	Repræsentantskab	Repræsentantskab	Repræsentantskab
Anses medlemmet for uafhængigt	Ja	Nej	Ja	Ja	Ja
Samlet vederlag fra fonden	67.104	41.294	41.294	30.971	30.971

Ledelsesberetning

	Peder Hansen	Torben Tørnqvist
Stilling	Virksomhedsejer	Instruktør
Alder	62 år	69 år
Køn	Mand	Mand
Indtrådt i bestyrelsen den	15. marts 2017	27. maj 2008
Genvalg har fundet sted?	2 gange	4 gange
Udløb af valgperiode	2025	2024
Øvrige ledelseshverv	Se nedenfor.	Se nedenfor.
Udpeget af myndigheder/tilsyn	Repræsentantskab	Repræsentantskab
Anses medlemmet for uafhængigt	Ja	Nej
Samlet vederlag fra fonden	30.971	30.971

Ledelsesberetning

Øvrige ledelseshverv:

Ulrik Bremholm:

Bestyrelsesformand Danske Svineslagterier

Viceformand Landbrug & Fødevarer

Bestyrelsesmedlem i:

Rubenlund Agro A/S, Rubenlund Bacon ApS, Leverandørselskabet Danish Crown Amba og Leverandørforeningen Langeland Biogas, Langelands Erhvervsråd og Th. R. Knudsens Mindefond

Direktør i:

Rubenlund Agro A/S, Bremholm Invest Holding ApS Rubenlund Bacon ApS, Lejbølle Vindenergi ApS, B. Produktion ApS, Langeland Natur ApS og Klim Vindenergi A/S

Preben Hansen:

Bestyrelsesmedlem i Fyn-Langelands Fond

Der kan oplyses følgende om direktør Lars Birk Rasmussen:

Er direktør i Fonden og datterselskaber.

Jørgen Lysbjerg Jensen:

Søren Nistrup Jørgensen:

Bestyrelsesformand i Den selvejende institution Langelandshallen

Britta Andersen:

Formand i Fonden De Langelandske Kunsttårne

Næstformand i LAG-Langeland, Læsø, Samsø og Ærø

Bestyrelsesmedlem i:

Turist- & erhvervsforening Langeland

Sydlangeland Fjernvarme A.m.b.a. og Grimshave Møllelaug I/S

Direktør i:

Humble Invest ApS

Peder Hansen:

Kommunalbestyrelsesmedlem i Venstre Langeland

Bestyrelsesformand i Langeland Forsyning A/S, Fonden Spodsbjerg Turistbådehavn

Bestyrelsesmedlem i H.C. Ørstedsselskabet, PH-service A/S, PHMT A/S

Direktør i:

PH-service A/S, PHMT A/S, DanFair ApS og GP Holding ApS

Torben Tørnqvist:

Bestyrelsesformand for:

Midtlangeland Fjernvarme og Stiftelsen af 1851.

Ledelsesberetning

Der er mellem Fonden og Langeland Forsyning A/S indgået aftale om honorar for arbejde, der udføres for Fonden og datterselskaber. Der er i overensstemmelse med denne aftale betalt 662.000 kr.

Af øvrige ledelseshverv varetager Lars Birk Rasmussen følgende:

- Direktør i Langeland Forsyning A/S
- Direktør i Langeland Vand ApS
- Direktør i Langeland Spildevand ApS
- Direktør i Langeland Affald ApS
- Bestyrelsesmedlem i K/S Habro-Aberdeen
- Bestyrelsesformand i K/S Habro-Shrewsbury
- Næstformand i GO2Green
- Med i Erhvervsråd Langeland

	Lars Birk Rasmussen
Samlet vederlag fra fonden	0

Fondens uddelingspolitik

Fonden Langelands Elforsynings vedtægter giver mulighed for udlodning af økonomiske midler.

Vedtægtens punkt 2.3

Fonden kan derudover støtte almennyttige initiativer for det langelske område efter bestyrelsens valg så vidt muligt med relation til Langelands Elforsynings virke på øen.

Vedtægtens punkt 10.2

Bestyrelsen kan foretage uddelinger, i det omfang de samlede uddelinger i de seneste 5 regnskabsår ikke overstiger 5% af fondens egenkapital. Uddelinger skal ske under iagttagelse af lovgivningens krav.

De seneste uddelinger indenfor en 5-års periode fra 2019 til og med 2023 udgør 4.252 t.kr.

Der kan udloddes 5% af egenkapital der pr. balancedagen udgør 341.121 t.kr.

5% heraf udgør 17.056 t.kr.

Ledelsesberetning

Uddelinger i året

Ansøger	Formål	Uddeling
Den selvejende institution Rudkøbing Bymølle	Restaurering	50.000 kr.
Skibslauget Mjølner	Instrument (AIS/VHF)	9.599 kr.
Humble Skytteforening	Alarmanlæg og våbenskab	45.000 kr.
Rudkøbing Boldklub	Opstregningsmaskine	60.000 kr.
Lejbølle Hjortebane	Terrasse (materialer)	34.045 kr.
Langeland Modeltog klub	Materialer	10.000 kr.
Beboerforeningen i Rudkøbing Gl. Skole	Projektor, storskærm	22.000 kr.
Bedre Psykiatri Sydfyn	Aktiviteter	20.000 kr.
Grundejerforeningen Helletoftestrand	Kajakbro og 4 bord-bænkesæt	33.125 kr.
Langelands Brassband	Baryton	43.180 kr.
Tullebølle Fritidspark	10 amp til 15 amp	20.000 kr.
Langelands Bridgeklub	Bærbar computer	7.500 kr.
Øhavets Smakke- og Naturcenter	5 overnatningstelte	40.000 kr.
Tullebølle Borgerforening	Service	30.000 kr.
Foreningen Børnelejren på Langeland	Børnelejren uge 43	5.422 kr.
Støtteforeningen for Rudkøbing Byhistorisk Akiv	Restaurering af ur	64.000 kr.
Kassebølle Friskoles Støtteforening	Diverse Maskiner	50.000 kr.
Vennekredsen Rudkøbing Plejehjem	80 stk. Højeskole sangbøger	25.600 kr.
Bagenkop by og havnefest	2 telte	40.000 kr.
Humble Badminton Klub m.fl.	Elinstallationer	55.000 kr.
Midtlangelands Jagerforening	3 bordbænkesæt	5.400 kr.
Sejlskibs- og Pakhusforeningen Rudkøbing	Reparations- og malerarbejde	50.000 kr.
Rudkøbing Historiske Fiskerihavn	Istandsættelse af fiskerhuse	50.000 kr.
Foreningen HINEs VENNER	Udvikling af Hine anlæg	20.000 kr.
TICKON	Lamper, klimasikring af elstallation og forankring	18.796 kr.
De Langelandske Soldaterforening m.fl.	Skilte/plancher	5.000 kr.
GUS - Humble Gymnastikforening	Legeskum og mini Airtrack	27.434 kr.
Rudkøbing Gymnastikforening	Gymnastikskole 2023	15.000 kr.
Spodsbjerg Borgerforening	150 nye stole	92.000 kr.
Bagenkop Idrætsforening	2 bordtennisborde, bats, bolde	11.720 kr.
Red Barnet Langeland	Sommerlejr 2024	20.000 kr.
Sydlangelands Pensionist Forening	3 TV, rulleborde og kabler	20.000 kr.
H.C Ørsted - tilbageført	Kunstværk 2020	<u>-150.000 kr.</u>
		849.821 kr.

Ledelsesberetning

Udvikling i aktiviteter og økonomiske forhold

Årets nettoomsætning for modervirksomheden udgør 14.989 t.kr. mod 13.842 t.kr. sidste år. Det ordinære resultat efter skat udgør 21.051 t.kr. mod -36.035 t.kr. sidste år. Ledelsen anser årets resultat for tilfredsstillende.

Årets nettoomsætning for koncernen udgør 95.675 t.kr. mod 129.115 t.kr. sidste år. Det ordinære resultat efter skat udgør 22.783 t.kr. mod -34.363 t.kr. sidste år. Ledelsen anser årets resultat for tilfredsstillende.

Regnskabsåret har været præget af en styrket sikkerhed i økonomiske markeder med deraf stigende urealiseret værdi af fondens værdipapirer. Hertil strategiske ændringer i dattervirksomhederne, der har styrket dem.

Den forventede udvikling

Ledelsen forventer at de økonomiske markeder retter sig over tid, hvorved den urealiserede markedsværdi genvindes.

Begivenheder efter regnskabsårets udløb

Der er ikke indtruffet begivenheder efter regnskabsårets afslutning, som vil kunne forrykke Fondens finansielle stilling væsentligt.

Anvendt regnskabspraksis

Årsrapporten for Fonden Langelands Elforsyning er aflagt i overensstemmelse med årsregnskabslovens bestemmelser for en mellemstor klasse C-virksomhed med de tilpasninger, der følger af, at der er tale om en fond.

Årsrapporten er aflagt efter samme regnskabspraksis som sidste år og aflægges i danske kroner.

Generelt om indregning og måling

I resultatopgørelsen indregnes indtægter i takt med, at de indtjenes. Herunder indregnes værdireguleringer af finansielle aktiver og forpligtelser. I resultatopgørelsen indregnes ligeledes alle omkostninger, herunder afskrivninger, nedskrivninger og hensatte forpligtelser samt tilbageførsler som følge af ændrede regnskabsmæssige skøn af beløb, der tidligere har været indregnet i resultatopgørelsen.

Aktiver indregnes i balancen, når det er sandsynligt, at fremtidige økonomiske fordele vil tilflyde koncernen, og aktivets værdi kan måles pålideligt.

Forpligtelser indregnes i balancen, når det er sandsynligt, at fremtidige økonomiske fordele vil fragå koncernen, og forpligtelsens værdi kan måles pålideligt.

Ved første indregning måles aktiver og forpligtelser til kostpris. Efterfølgende måles aktiver og forpligtelser som beskrevet nedenfor for hver enkelt regnskabspost.

Visse finansielle aktiver og forpligtelser måles til amortiseret kostpris, hvorved der indregnes en konstant effektiv rente over løbetiden. Amortiseret kostpris opgøres som oprindelig kostpris med fradrag af eventuelle afdrag samt tillæg/fradrag af den akkumulerede amortisering af forskellen mellem kostpris og nominelt beløb. Herved fordeles kurstab og kursgevinst over aktivets eller forpligtelsens løbetid.

Ved indregning og måling tages hensyn til forudsigelige tab og risici, der fremkommer inden årsrapporten aflægges, og som vedrører forhold, der eksisterede på balancedagen.

Koncernregnskabet

Koncernregnskabet omfatter modervirksomheden Fonden Langelands Elforsyning samt tilknyttede virksomheder, hvori Fonden Langelands Elforsyning direkte eller indirekte besidder mere end 50 % af stemmerettighederne eller på anden måde har bestemmende indflydelse.

Konsolideringspraksis

Koncernregnskabet er udarbejdet som et sammendrag af moderselskabets og de tilknyttede virksomheders årsregnskaber ved sammenlægning af ensartede regnskabsposter opgjort efter koncernens regnskabspraksis.

Kapitalandele i tilknyttede virksomheder udlignes med den forholdsmæssige andel af de tilknyttede virksomheders dagsværdi af nettoaktiver og forpligtelser på det tidspunkt, hvor der opnås kontrol.

I koncernregnskabet indregnes tilknyttede virksomheders regnskabsposter 100%. Minoritetsinteressernes andel af årets resultat og af egenkapitalen i tilknyttede virksomheder, der ikke ejes 100%, indgår i koncernens resultat og egenkapital, men præsenteres separat.

Anvendt regnskabspraksis

Køb og salg af minoritetsinteresser under fortsat bestemmende indflydelse indregnes direkte på egenkapitalen som en transaktion mellem kapitalejere.

Kapitalandele i associerede virksomheder måles i balancen til den forholdsmæssige andel af virksomhedernes indre værdi opgjort efter moderselskabets regnskabspraksis og med forholdsmæssig eliminerings af urealiserede koncerninterne avancer og tab. I resultatopgørelsen indregnes den forholdsmæssige andel af de associerede virksomheders resultat efter eliminerings af forholdsmæssig andel af intern avance og tab.

Koncernens aktiviteter i driftsfællesskaber indregnes i koncernregnskabet linje for linje.

Minoritetsinteresser

Minoritetsinteresser udgør en andel af koncernens samlede egenkapital. Årets resultat fordeles i resultatdisponeringen på den del, som kan henføres til minoriteterne og den del, som kan henføres til modervirksomhedens kapitalejere.

Resultatopgørelsen

Nettoomsætning

Fonden har som fortolkningsbidrag for indregning af nettoomsætning valgt IAS 18.

Nettoomsætning indregnes i resultatopgørelsen, såfremt levering og risikoovergang til køber har fundet sted inden årets udgang, og såfremt indtægten kan opgøres pålideligt og forventes modtaget. Nettoomsætningen måles til dagsværdien af det aftalte vederlag eksklusive moms og afgifter og med fradrag af rabatter i forbindelse med salget.

Produktionsomkostninger

Direkte omkostninger omfatter omkostninger til overordnet net og andre direkte omkostninger:

Omkostninger til overordnet net omfatter betaling af meromkostninger ved tilslutning af decentrale producenter i det danske område samt nettab. Nettab omfatter selskabets betaling for den elektricitet, der går tabt ved transport i selskabets forsyningsnet. Nettabet opgøres som forskellen mellem årets kWh, leveret til selskabet og kWh, leveret til selskabets forbrugere.

Andre direkte omkostninger omfatter omkostninger af primær karakter for at opnå årets omsætning, herunder direkte lønninger og forbrug af materialer og varer.

Drift og vedligeholdelse af net og anlæg

Drift og vedligeholdelse af net og anlæg indeholder omkostninger for løbende vedligeholdelse og servicering af selskabets net og anlæg, samt omkostninger til energirådgivning, måleradministration m.v.

Administrationsomkostninger

I administrationsomkostninger indregnes omkostninger, der er afholdt i året til ledelse og administration, herunder omkostninger til det administrative personale, ledelsen, kontorlokaler, kontoromkostninger samt afskrivninger.

Anvendt regnskabspraksis

Andre driftsindtægter

Andre driftsindtægter indeholder regnskabsposter af sekundær karakter i forhold til virksomhedens hovedaktiviteter, herunder driftstaberstatninger. Erstatninger indregnes, når det er overvejende sandsynligt, at virksomheden vil modtage erstatningen.

Andre driftsomkostninger

Andre driftsomkostninger indeholder regnskabsposter af sekundær karakter i forhold til virksomhedens hovedaktiviteter, herunder tab ved salg af immaterielle og materielle anlægsaktiver.

Finansielle indtægter og omkostninger

Finansielle indtægter og omkostninger indregnes i resultatopgørelsen med de beløb, der vedrører regnskabsåret. Finansielle poster omfatter renteindtægter og -omkostninger, finansielle omkostninger ved finansiell leasing, realiserede og urealiserede kursgevinster og kurstab vedrørende værdipapirer, gæld og transaktioner i fremmed valuta, amortisering af finansielle aktiver og forpligtelser samt tillæg og godtgørelser under acontoskatteordningen mv.

Indtægter af kapitalandele i tilknyttede virksomheder og kapitalinteresse

I fondens resultatopgørelse indregnes den forholdsmæssige andel af de enkelte tilknyttede virksomheders resultat efter skat efter fuld eliminering af intern avance eller tab og fradrag af afskrivning på goodwill og tillæg af negativ goodwill.

I både koncernens og fondens resultatopgørelser indregnes den forholdsmæssige andel af kapitalinteressens resultat efter skat efter eliminering af forholdsmæssig andel af intern avance eller tab og fradrag af afskrivning på goodwill og tillæg af negativ goodwill.

Skat af årets resultat

Årets skat, der består af årets aktuelle skat og ændring i udskudt skat, indregnes i resultatopgørelsen med den del, der kan henføres til årets resultat, og direkte i egenkapitalen med den del, der kan henføres til posteringer direkte i egenkapitalen.

Balancen

Immaterielle anlægsaktiver

Udviklingsprojekter, patenter og licenser

Udviklingsprojekter, der er klart definerede og identificerbare, hvor den tekniske gennemførlighed, tilstrækkelige ressourcer og et potentielt fremtidigt marked eller udviklingsmulighed i virksomheden kan påvises, og hvor det er hensigten at fremstille, markedsføre eller anvende projektet, indregnes som immaterielle anlægsaktiver, såfremt kostprisen kan opgøres pålideligt, og der er tilstrækkelig sikkerhed for, at den fremtidige indtjening kan dække produktions-, salgs- og administrationsomkostninger. Øvrige udviklingsomkostninger indregnes i resultatopgørelsen, efterhånden som omkostningerne afholdes.

Udviklingsomkostninger, der er indregnet i balancen, måles til kostpris med fradrag af akkumulerede af- og nedskrivninger.

Efter færdiggørelsen af udviklingsarbejdet afskrives aktiverede udviklingsomkostninger lineært over den vurderede økonomiske brugstid. Afskrivningsperioden udgør sædvanligvis 3 år.

Anvendt regnskabspraksis

Materielle anlægsaktiver

Materielle anlægsaktiver måles til kostpris med fradrag af akkumulerede afskrivninger og nedskrivninger. Der afskrives ikke på grunde.

Afskrivningsgrundlaget er kostpris med fradrag af eventuel forventet restværdi efter afsluttet brugstid. Afskrivningsperioden og restværdien fastsættes på anskaffelsestidspunktet og revurderes årligt. Overstiger restværdien aktivets regnskabsmæssige værdi, ophører afskrivningen.

Ved ændring i afskrivningsperioden eller restværdien indregnes virkningen for afskrivninger fremover som en ændring i regnskabsmæssigt skøn.

Kostprisen omfatter anskaffelsesprisen samt omkostninger direkte tilknyttet anskaffelsen indtil det tidspunkt, hvor aktivet er klar til at blive taget i brug.

Kostprisen på et samlet aktiv opdeles i separate bestanddele, der afskrives hver for sig, hvor brugstiden på de enkelte bestanddele er forskellig, og den enkelte bestanddel udgør en væsentlig del af den samlede kostpris.

Der foretages lineære afskrivninger baseret på følgende vurdering af aktivernes forventede brugstider:

	Brugstid
Bygninger	40 år
Elanlæg, net og målere	10-40 år
Andre anlæg, driftsmateriel og inventar	3-5 år

Småaktiver med en forventet levetid under 1 år indregnes i anskaffelsesåret som omkostninger i resultatopgørelsen.

Fortjeneste eller tab ved afhændelse af materielle anlægsaktiver opgøres som forskellen mellem salgspris med fradrag af salgsomkostninger og den regnskabsmæssige værdi på salgstidspunktet. Fortjeneste eller tab indregnes i resultatopgørelsen under andre driftsindtægter eller andre driftsomkostninger.

Materielle anlægsaktiver under udførelse

Materielle anlægsaktiver under udførelse måles og indregnes til de samlede afholdte omkostninger. Når arbejdet er færdiggjort, overføres den samlede værdi til den relevante post under materielle anlægsaktiver, og afskrives fra ibrugtagningstidspunktet.

Finansielle anlægsaktiver

Kapitalandele i tilknyttede virksomheder og kapitalinteresse

Kapitalandele i tilknyttede virksomheder og kapitalinteresse indregnes og måles efter den indre værdis metode. Indre værdis metode anvendes som en konsolideringsmetode.

Anvendt regnskabspraksis

I balancen indregnes kapitalandele i tilknyttede virksomheder og kapitalinteresse til den forholdsmæssige andel af virksomhedens regnskabsmæssige indre værdi. Denne opgøres efter modervirksomhedens regnskabspraksis med fradrag eller tillæg af urealiserede koncerninterne avancer og tab samt med tillæg eller fradrag af resterende værdi af positiv eller negativ goodwill opgjort efter overtagelsesmetoden. Negativ goodwill indregnes i resultatopgørelsen ved købet af kapitalandelen. Vedrører den negative goodwill overtagne eventualforpligtelser, indtægtsføres negativ goodwill først, når eventualforpligtelserne er afviklet eller bortfaldet.

Koncerngoodwill afskrives over den vurderede økonomiske levetid, der fastlægges på baggrund af ledelsens erfaringer inden for de enkelte forretningsområder. Koncerngoodwill afskrives lineært over afskrivningsperioden, der udgør 5-20 år. Afskrivningsperioden er fastlagt ud fra en vurdering af, at der er tale om strategisk erhvervede virksomheder med en stærk markedsposition og langsigtet indtjeningsprofil.

For væsentlige aktiver og forpligtelser der er indregnet i tilknyttede virksomheder og kapitalinteresse men ikke findes i modervirksomheden er følgende regnskabspraksis anvendt:

Materielle anlægsaktiver:

- Materielle anlægsaktiver måles til kostpris med fradrag af akkumulerede afskrivninger og nedskrivninger.

Kapitalandele i tilknyttede virksomheder og kapitalinteresse med regnskabsmæssig negativ indre værdi måles til 0 kr., og et eventuelt tilgodehavende hos disse virksomheder nedskrives, i det omfang tilgodehavendet er uerholdeligt. I det omfang modervirksomheden har en retlig eller faktisk forpligtelse til at dække en underbalance, der overstiger tilgodehavendet, indregnes det resterende beløb under hensatte forpligtelser.

Nettopskrivning af kapitalandele i tilknyttede virksomheder og kapitalinteresse overføres under egenkapitalen til reserve for nettopskrivning efter den indre værdis metode i det omfang, den regnskabsmæssige værdi overstiger kostprisen. Udbytter fra tilknyttede virksomheder, der forventes vedtaget inden godkendelsen af nærværende årsrapport, bindes ikke på opskrivningsreserven. Reserven reguleres med andre egen-kapitalbevægelser i tilknyttede virksomheder og kapitalinteresse.

Andre værdipapirer og kapitalandele

Andre værdipapirer, som ikke er børsnoterede, måles til kostpris. Der foretages nedskrivning til genindvindingsværdien, såfremt denne er lavere end den regnskabsmæssige værdi.

Nedskrivning på anlægsaktiver

Den regnskabsmæssige værdi af såvel immaterielle som materielle anlægsaktiver samt kapitalandele i tilknyttede virksomheder og kapitalinteresse vurderes årligt for indikationer på værdiforringelse ud over det, som udtrykkes ved afskrivning.

Foreligger der indikationer på værdiforringelse, foretages nedskrivningstest af hvert enkelt aktiv henholdsvis gruppe af aktiver. Der foretages nedskrivning til genindvindingsværdien, såfremt denne er lavere end den regnskabsmæssige værdi.

Genindvindingsværdien er den højeste værdi af kapitalværdi og salgsværdi fratrukket forventede omkostninger ved et salg. Kapitalværdien opgøres som nutidsværdien af de forventede nettopengestrømme fra anvendelsen af aktivet eller aktivgruppen og forventede nettopengestrømme ved salg af aktivet eller aktivgruppen efter endt brugstid.

Anvendt regnskabspraksis

Tidligere indregnede nedskrivninger tilbageføres, når betingelsen for nedskrivningen ikke længere består. Nedskrivninger på goodwill tilbageføres ikke.

Varebeholdninger

Varebeholdninger måles til kostpris efter FIFO-metoden. Er nettorealiseringsværdien af varebeholdninger lavere end kostprisen, nedskrives til denne lavere værdi.

Kostpris for handelsvarer samt råvarer og hjælpematerialer omfatter anskaffelsespris med tillæg af hjemtagelsesomkostninger.

Kostpris for fremstillede færdigvarer og varer under fremstilling omfatter kostpris for råvarer, hjælpematerialer, direkte løn og indirekte produktionsomkostninger. Indirekte produktionsomkostninger indeholder indirekte materialer og løn samt vedligeholdelse af og afskrivning på maskiner, fabriksbygninger og udstyr, der benyttes i produktionsprocessen, samt omkostninger til fabriksadministration og fabriksledelse. Låneomkostninger indregnes ikke i kostprisen.

Nettorealiseringsværdien for varebeholdninger opgøres som forventet salgspris med fradrag af såvel færdiggørelsesomkostninger som omkostninger, der afholdes for at effektuere salget. Nettorealiseringsværdien fastsættes under hensyntagen til omsættelighed, kurans og udvikling i forventet salgspris.

Tilgodehavender

Tilgodehavender måles til amortiseret kostpris, hvilket sædvanligvis svarer til nominal værdi.

Der nedskrives til nettorealiseringsværdien med henblik på at imødegå forventede tab. Virksomheden har valgt at anvende IAS 39 som fortolkningsgrundlag ved indregning af nedskrivning af finansielle aktiver, hvilket betyder, at der skal foretages nedskrivning til imødegåelse af tab, hvor der vurderes at være indtruffet en objektiv indikation på, at et tilgodehavende eller en portefølje af tilgodehavender er værdiforringet. Hvis der foreligger en objektiv indikation på, at et individuelt tilgodehavende er værdiforringet, foretages nedskrivning på individuelt niveau.

Nedskrivninger opgøres som forskellen mellem den regnskabsmæssige værdi af tilgodehavender og nutidsværdien af de forventede pengestrømme, herunder realiseringsværdi af eventuelle modtagne sikkerhedsstillelser. Som diskonteringsrentesats anvendes den effektive rente for det enkelte tilgodehavende eller portefølje.

Periodeafgrænsningsposter

Periodeafgrænsningsposter, som er indregnet under aktiver, omfatter afholdte omkostninger vedrørende efterfølgende regnskabsår.

Værdipapirer og kapitalandele

Værdipapirer og kapitalandele, der er indregnet under omsætningsaktiver, består af børsnoterede aktier og obligationer, der måles til dagsværdi på balancedagen. Ikke-børsnoterede kapitalandele måles til kostpris. Der foretages nedskrivning til genindvindingsværdien, såfremt denne er lavere end den regnskabsmæssige værdi.

Likvide beholdninger

Likvide beholdninger omfatter indeståender i pengeinstitutter og kontantbeholdninger.

Anvendt regnskabspraksis

Egenkapital

Uddelinger

Uddelingerne føres direkte over disponibel kapital, og omfatter de i året foretagne udbetalinger samt hensættelser til senere uddeling.

Fondsskat og udskudt skat

Aktuelle skatteforpligtelser og tilgodehavende aktuel skat indregnes i balancen som beregnet skat af årets skattepligtige indkomst, reguleret for skat af tidligere års skattepligtige indkomster og for betalte acontoskatter.

Udskudt skat måles efter den balanceorienterede gældsmetode af midlertidige forskelle mellem regnskabsmæssig og skattemæssig værdi af aktiver og forpligtelser opgjort på grundlag af den planlagte anvendelse af aktivet henholdsvis afvikling af forpligtelsen. Udskudt skat måles til nettorealiseringsværdi.

Udskudt skat måles på grundlag af de skatteregler og skattesatser, der med balancedagens lovgivning vil være gældende, når den udskudte skat forventes udløst som aktuel skat. Ændring i udskudt skat som følge af ændringer i skattesatser indregnes i resultatopgørelsen bortset fra poster, der føres direkte på egenkapitalen.

Udskudte skatteaktiver, herunder skatteværdien af fremførselsberettiget skattemæssigt underskud, måles til den værdi, hvortil aktivet forventes at kunne realiseres, enten ved udligning i skat af fremtidig indtjening eller ved modregning i udskudte skatteforpligtelser inden for samme juridiske skatteenhed. Eventuelle udskudte nettoskatteaktiver måles til nettorealiseringsværdi.

Gældsforpligtelser

Finansielle gældsforpligtelser indregnes ved lånoptagelse til det modtagne provenu med fradrag af afholdte transaktionsomkostninger. I efterfølgende perioder indregnes de finansielle forpligtelser til amortiseret kostpris svarende til den kapitaliserede værdi ved anvendelse af den effektive rente, således at forskellen mellem provenuet og den nominelle værdi indregnes i resultatopgørelsen over låneperioden.

Øvrige gældsforpligtelser, som omfatter gæld til leverandører, tilknyttede virksomheder samt anden gæld, måles til amortiseret kostpris, hvilket sædvanligvis svarer til nominel værdi.

Periodeafgrænsningsposter

Under periodeafgrænsningsposter indregnes modtagne betalinger vedrørende indtægter i de efterfølgende år.

Pengestrømsopgørelse

Pengestrømsopgørelsen viser koncernens og modervirksomhedens pengestrømme fordelt på drifts-, investerings- og finansieringsaktivitet for året, årets forskydning i likvider og likvider ved årets begyndelse og afslutning.

Likviditetsvirkningen af køb og salg af virksomheder vises separat under pengestrømme fra investeringsaktivitet. I pengestrømsopgørelsen indregnes pengestrømme vedrørende købte virksomheder fra anskaffelsestidspunktet, og pengestrømme vedrørende solgte virksomheder indregnes frem til salgstidspunktet.

Anvendt regnskabspraksis

Pengestrømme fra driftsaktivitet

Pengestrømme fra driftsaktivitet opgøres som koncernens og modervirksomhedens andel af resultatet reguleret for ikke-kontante driftsposter, ændring i driftskapital og betalt selskabsskat. Udbytteindtægter fra ka-pitalandele indregnes under ”Renteindtægter og udbytter, modtaget”.

Pengestrømme fra investeringsaktivitet

Pengestrømme fra investeringsaktivitet omfatter betaling i forbindelse med køb og salg af virksomheder og aktiviteter samt køb og salg af immaterielle, materielle og finansielle anlægsaktiver.

Pengestrømme fra finansieringsaktivitet

Pengestrømme fra finansieringsaktivitet omfatter ændringer i størrelse eller sammensætning af koncernens og modervirksomhedens selskabskapital og omkostninger forbundet hermed samt optagelse af lån, afdrag på rentebærende gæld og betaling af udbytte til selskabsdeltagere.

Likvider

Likvider omfatter likvide beholdninger samt kortfristede værdipapirer med en løbetid under 3 måneder, og som uden hindring kan omsættes til likvide beholdninger, og hvorpå der kun er ubetydelige risici for vær-diændringer.

Resultatopgørelse 1. januar - 31. december

Note	Koncern		Modervirksomhed	
	2023	2022	2023	2022
1	95.674.814	129.114.663	14.988.732	13.842.313
Direkte omkostninger	-52.701.583	-97.179.882	-4.401.336	-3.911.369
Bruttoresultat	42.973.231	31.934.781	10.587.396	9.930.944
Drift og vedligeholdelse af anlæg	-21.273.306	-22.151.437	-4.397.056	-3.709.117
Administrationsomkostninger	-14.731.006	-14.735.746	-12.022.204	-11.674.754
Andre driftsindtægter	395.943	0	395.943	0
Andre driftsomkostninger	-251.663	-242.076	0	0
Driftsresultat	7.113.199	-5.194.478	-5.435.921	-5.452.927
3				
Indtægter af kapitalandele i tilknyttede virksomheder	0	0	8.808.353	-2.224.221
4				
Andre finansielle indtægter	19.302.230	5.283.070	18.437.676	5.059.219
Øvrige finansielle omkostninger	-1.092.283	-35.941.371	-733.630	-34.283.004
Resultat før skat	25.323.146	-35.852.779	21.076.478	-36.900.933
5				
Skat af årets resultat	-2.540.563	1.490.023	-25.609	866.000
6				
Årets resultat	22.782.583	-34.362.756	21.050.869	-36.034.933
Koncernens resultat fordeler sig således:				
Fonden Langelands Elforsyning	21.050.868	-36.034.933		
Minoritetsinteresser	1.731.715	1.672.177		
	22.782.583	-34.362.756		

Balance 31. december

Note	Koncern		Modervirksomhed		
	2023	2022	2023	2022	
Aktiver					
Anlægsaktiver					
7	Erhvervede IT-licenser	2.095.473	1.533.506	0	0
	Immaterielle anlægsaktiver i alt	2.095.473	1.533.506	0	0
8	Grunde og bygninger	6.981.579	7.351.983	3.443.557	3.658.585
9	Elanlæg, net og målere	129.562.162	131.219.355	0	0
10	Andre anlæg, driftsmateriel og inventar	4.858.878	5.470.911	4.858.879	5.470.912
11	Materielle anlægsaktiver under udførelse og forudbetalinger for materielle anlægsaktiver	179.440	0	69.970	0
	Materielle anlægsaktiver i alt	141.582.059	144.042.249	8.372.406	9.129.497
12	Kapitalandele i tilknyttede virksomheder	0	0	134.052.472	121.216.460
13	Kapitalinteresse	20.000	0	0	0
14	Andre værdipapirer og kapitalandele	183.500	183.500	50.000	50.000
	Finansielle anlægsaktiver i alt	203.500	183.500	134.102.472	121.266.460
	Anlægsaktiver i alt	143.881.032	145.759.255	142.474.878	130.395.957
Omsætningsaktiver					
	Råvarer og hjælpematerialer	2.549.300	1.938.500	359.300	359.300
	Fremstillede varer og handelsvarer	64.600	82.800	0	0
	Varebeholdninger i alt	2.613.900	2.021.300	359.300	359.300
	Tilgodehavender fra salg og tjenesteydelser	10.403.771	13.578.758	327.425	262.986
	Tilgodehavender hos tilknyttede virksomheder	0	0	3.144.843	1.397.978
	Tilgodehavende selskabsskat	841.460	1.179.841	764.614	945.841
	Andre tilgodehavender	8.484.103	29.516.486	701.611	588.412
15	Periodeafgrænsningsposter	1.246.054	318.946	121.280	237.946
	Tilgodehavender i alt	20.975.388	44.594.031	5.059.773	3.433.163

Balance 31. december

Note	Koncern		Modervirksomhed	
	2023	2022	2023	2022
Aktiver				
Andre værdipapirer og kapitalandele	212.980.281	204.790.891	201.586.721	194.113.741
Værdipapirer i alt	212.980.281	204.790.891	201.586.721	194.113.741
Likvide beholdninger	33.123.193	17.781.532	1.077.660	1.136.191
Omsætningsaktiver i alt	269.692.762	269.187.754	208.083.454	199.042.395
Aktiver i alt	413.573.794	414.947.009	350.558.332	329.438.352

Balance 31. december

Note	Koncern		Modervirksomhed	
	2023	2022	2023	2022
Passiver				
Egenkapital				
Virksomhedskapital	100.000.000	6.548.747	100.000.000	6.548.747
Henlagt til uddelinger	3.148.179	3.998.000	3.148.179	3.998.000
Overført resultat	237.973.185	310.296.752	237.896.368	310.296.752
Egenkapital før minoritetsinteresser	341.121.364	320.843.499	341.044.547	320.843.499
Minoritetsinteresser	11.195.464	11.538.451	0	0
Egenkapital i alt	352.316.828	332.381.950	341.044.547	320.843.499
Hensatte forpligtelser				
16 Hensættelser til udskudt skat	13.326.725	14.213.357	795.000	831.000
17 Hensættelser vedrørende kapitalandele i tilknyttede virksomheder	0	0	0	4.680.048
Hensatte forpligtelser i alt	13.326.725	14.213.357	795.000	5.511.048
Gældsforpligtelser				
Gæld til pengeinstitutter	12.366.944	15.596.837	6.146.913	1.069.813
Leverandører af varer og tjenesteydelser	7.462.696	20.518.302	917.349	532.839
Selskabsskat	3.071.983	34.037	0	0
Anden gæld	12.730.849	20.302.768	1.654.523	1.481.153
18 Periodeafgrænsningsposter	12.297.769	11.899.758	0	0
Kortfristede gældsforpligtelser i alt	47.930.241	68.351.702	8.718.785	3.083.805
Gældsforpligtelser i alt	47.930.241	68.351.702	8.718.785	3.083.805
Passiver i alt	413.573.794	414.947.009	350.558.332	329.438.352

2 Medarbejderforhold

19 Pantsætninger og sikkerhedsstillelser

20 Eventualposter

21 Nærtstående parter

Egenkapitalopgørelse for koncernen

	<u>Virksomhedskapital</u>	<u>Hensat til uddelinger</u>	<u>Overført resultat</u>	<u>Minoritetsinteresser</u>	<u>I alt</u>
Egenkapital 1.					
januar 2022	6.548.747	4.998.000	346.331.684	11.887.205	369.765.636
Henlagt af årets resultat	0	0	-36.034.932	1.672.177	-34.362.755
Årets uddelinger	0	-1.000.000	0	0	-1.000.000
Afgang minoritetsinteresser	0	0	0	-2.020.931	-2.020.931
Egenkapital 1.					
januar 2023	6.548.747	3.998.000	310.296.752	11.538.451	332.381.950
Henlagt af årets resultat	0	0	21.127.686	1.731.715	22.859.401
Kapitalforhøjelse 13.06.2023	93.451.253	0	-93.451.253	0	0
Årets uddelinger	0	-999.821	0	0	-999.821
Refunderet tidligere års uddeling	0	150.000	0	0	150.000
Afgang minoritetsinteresser	0	0	0	-2.074.702	-2.074.702
	100.000.000	3.148.179	237.973.185	11.195.464	352.316.828

Egenkapitalopgørelse for modervirksomheden

	<u>Virksomhedskapital</u>	<u>Hensat til uddelinger</u>	<u>Overført resultat</u>	<u>I alt</u>
Egenkapital 1. januar 2022	6.548.747	4.998.000	346.331.685	357.878.432
Henlagt af årets resultat	0	0	-36.034.933	-36.034.933
Årets uddelinger	0	-1.000.000	0	-1.000.000
Egenkapital 1. januar 2023	6.548.747	3.998.000	310.296.752	320.843.499
Henlagt af årets resultat	0	0	21.050.869	21.050.869
Kapitalforhøjelse 13.06.2023	93.451.253	0	-93.451.253	0
Årets uddelinger	0	-999.821	0	-999.821
Refunderet tidligere års uddeling	0	150.000	0	150.000
	100.000.000	3.148.179	237.896.368	341.044.547

Pengestrømsopgørelse 1. januar - 31. december

Note	Koncern		Modervirksomhed	
	2023	2022	2023	2022
Årets resultat	22.782.583	-34.362.756	21.050.869	-36.034.933
22 Reguleringer	-3.126.423	40.791.699	-24.932.630	31.413.234
23 Ændring i driftskapital	2.458.147	-6.745.107	42.336	-3.915.441
Pengestrømme fra drift før				
finansielle poster	22.114.307	-316.164	-3.839.425	-8.537.140
Renteindbetalinger og lignende	19.302.230	5.283.070	18.437.674	5.059.218
Renteudbetalinger og lignende	-1.092.283	-35.941.371	-733.630	-34.283.004
Pengestrøm fra ordinær drift	40.324.254	-30.974.465	13.864.619	-37.760.926
Betalt selskabsskat	25.951	-3.119.332	119.620	-1.736.047
Pengestrømme fra driftsaktivitet	40.350.205	-34.093.797	13.984.239	-39.496.973
Køb af immaterielle anlægsaktiver	-1.104.199	-1.816.610	0	0
Køb af materielle anlægsaktiver	-9.540.539	-12.797.801	-797.069	-5.006.619
Salg af materielle anlægsaktiver	0	0	0	100.000
Køb af finansielle anlægsaktiver	-20.000	0	-10.000.000	0
Pengestrømme fra investeringsaktivitet	-10.664.738	-14.614.411	-10.797.069	-4.906.619
Uddelinger	-849.821	-1.000.000	-849.821	-1.000.000
Udbetalt til minoritetsejere	-2.074.702	-2.020.931	0	0
Ændring i kortfristet gæld til pengeinstitutter	-3.229.893	-1.499.019	5.077.099	1.069.814
Pengestrømme fra finansieringsaktivitet	-6.154.416	-4.519.950	4.227.278	69.814
Ændring i likvider	23.531.051	-53.228.158	7.414.448	-44.333.778
Likvider 1. januar 2023	222.572.423	275.800.581	195.249.933	239.583.710
Likvider 31. december 2023	246.103.474	222.572.423	202.664.381	195.249.932
Likvider				
Likvide beholdninger	33.123.193	17.781.532	1.077.660	1.136.191
Værdipapirer	212.980.281	204.790.891	201.586.721	194.113.741
Likvider 31. december 2023	246.103.474	222.572.423	202.664.381	195.249.932

Noter

	Koncern		Modervirksomhed	
	2023	2022	2023	2022
1. Nettoomsætning				
Elforsyningsvirksomhed	91.902.740	127.138.621	0	0
Anden omsætning	3.772.074	1.976.042	854.580	482.865
Koncernintern omsætning	0	0	14.134.152	13.359.448
	95.674.814	129.114.663	14.988.732	13.842.313
2. Medarbejderforhold				
Lønninger og gager	0	0	8.878.301	7.811.237
Pensioner	0	0	1.040.103	903.677
Andre omkostninger til social sikring	0	0	139.891	164.501
Personaleomkostninger i øvrigt	0	0	210.129	325.937
	0	0	10.268.424	9.205.352
Direktion og bestyrelse	0	0	0	0
Gennemsnitligt antal beskæftigede medarbejdere	16	15	15	14
3. Indtægter af kapitalandele i tilknyttede virksomheder				
Resultat af tilknyttede virksomheder	0	0	8.855.621	-1.971.579
Regulering urealiseret koncernavance	0	0	-47.268	-252.642
	0	0	8.808.353	-2.224.221
4. Andre finansielle indtægter				
Renter, pengeinstitutter	82.584	1.453	178	19
Renter af værdipapirer	1.581.086	1.617.914	1.581.088	1.617.914
Andre renteindtægter	64.652	48.417	0	0
Udbytte af værdipapirer	1.251.962	3.615.286	1.251.962	3.441.286
Kursregulering og -avance af værdipapirer	16.317.188	0	15.600.778	0
Godtgørelse vedrørende selskabsskat	4.758	0	3.670	0
	19.302.230	5.283.070	18.437.676	5.059.219

Noter

	Koncern		Modervirksomhed	
	2023	2022	2023	2022
5. Skat af årets resultat				
Skat af årets indkomst	3.514.802	56.528	76.846	0
Årets regulering af udskudt skat	-886.632	-1.546.551	-36.000	-866.000
Regulering af skat tidligere år	-87.607	0	-15.237	0
	2.540.563	-1.490.023	25.609	-866.000
6. Forslag til resultatdisponering				
Overføres til overført resultat			21.050.869	0
Disponeret fra overført resultat			0	-36.034.933
Disponeret i alt			21.050.869	-36.034.933

Noter

	Koncern		Modervirksomhed	
	31/12 2023	31/12 2022	31/12 2023	31/12 2022
7. Erhvervede IT-licenser				
Kostpris 1. januar 2023	3.028.810	2.584.715	0	0
Tilgang i årets løb	1.104.199	1.816.610	0	0
Afgang i årets løb	0	-1.372.515	0	0
Kostpris 31. december 2023	4.133.009	3.028.810	0	0
Af- og nedskrivninger 1. januar 2023	-1.495.304	-2.584.715	0	0
Årets af-/nedskrivninger	-542.232	-283.104	0	0
Af-/nedskrivninger, afhændede aktiver	0	1.372.515	0	0
Af- og nedskrivninger 31. december 2023	-2.037.536	-1.495.304	0	0
Regnskabsmæssig værdi 31. december 2023	2.095.473	1.533.506	0	0
8. Grunde og bygninger				
Kostpris 1. januar 2023	12.835.095	12.835.095	8.513.719	8.513.719
Kostpris 31. december 2023	12.835.095	12.835.095	8.513.719	8.513.719
Af- og nedskrivninger 1. januar 2023	-5.483.112	-5.112.708	-4.855.134	-4.640.106
Årets af-/nedskrivninger	-370.404	-370.404	-215.028	-215.028
Af- og nedskrivninger 31. december 2023	-5.853.516	-5.483.112	-5.070.162	-4.855.134
Regnskabsmæssig værdi 31. december 2023	6.981.579	7.351.983	3.443.557	3.658.585

Noter

	Koncern		Modervirksomhed	
	31/12 2023	31/12 2022	31/12 2023	31/12 2022
9. Elanlæg, net og målere				
Kostpris 1. januar 2023	309.292.870	302.387.727	0	0
Tilgang i årets løb	8.634.000	7.791.082	0	0
Afgang i årets løb	-725.424	-885.939	0	0
Kostpris 31. december 2023	317.201.446	309.292.870	0	0
Af- og nedskrivninger 1. januar 2023	-178.073.515	-168.719.007	0	0
Årets af-/nedskrivninger	-10.040.015	-9.998.369	0	0
Af-/nedskrivninger, afhændede aktiver	474.246	643.861	0	0
Af- og nedskrivninger 31. december 2023	-187.639.284	-178.073.515	0	0
Regnskabsmæssig værdi 31. december 2023	129.562.162	131.219.355	0	0
10. Andre anlæg, driftsmateriel og inventar				
Kostpris 1. januar 2023	10.545.726	10.183.327	9.885.443	9.523.044
Tilgang i årets løb	727.099	5.006.619	727.099	5.006.619
Afgang i årets løb	0	-4.644.220	0	-4.644.220
Kostpris 31. december 2023	11.272.825	10.545.726	10.612.542	9.885.443
Af- og nedskrivninger 1. januar 2023	-5.074.815	-9.002.835	-4.414.531	-8.342.551
Årets af-/nedskrivninger	-1.339.132	-634.063	-1.339.132	-634.063
Af-/nedskrivninger, afhændede aktiver	0	4.562.083	0	4.562.083
Af- og nedskrivninger 31. december 2023	-6.413.947	-5.074.815	-5.753.663	-4.414.531
Regnskabsmæssig værdi 31. december 2023	4.858.878	5.470.911	4.858.879	5.470.912

Noter

	Koncern		Modervirksomhed	
	31/12 2023	31/12 2022	31/12 2023	31/12 2022
11. Materielle anlægsaktiver under udførelse og forudbetalinger for materielle anlægsaktiver				
Tilgang i årets løb	179.440	0	69.970	0
Kostpris 31. december 2023	179.440	0	69.970	0
Regnskabsmæssig værdi 31. december 2023	179.440	0	69.970	0
12. Kapitalandele i tilknyttede virksomheder				
Kostpris 1. januar 2023	0	0	142.670.920	142.670.920
Tilgang i årets løb	0	0	10.000.000	0
Kostpris 31. december 2023	0	0	152.670.920	142.670.920
Nedskrivninger 1. januar 2023	0	0	-27.426.802	-25.202.580
Årets resultat for afskrivninger på goodwill	0	0	8.855.621	-1.971.580
Urealiseret koncernavance	0	0	-47.267	-252.642
Nedskrivninger 31. december 2023	0	0	-18.618.448	-27.426.802
Modregnet i tilgodehavender	0	0	0	1.292.294
Overført til hensatte forpligtelser	0	0	0	4.680.048
Modregnet i tilgodehavender og hensatte forpligtelser	0	0	0	5.972.342
Regnskabsmæssig værdi 31. december 2023	0	0	134.052.472	121.216.460
Tilknyttede virksomheder:			Hjemsted	Ejerandel
VEKSEL A/S			Rudkøbing	100 %
Ø/strøm A/S			Rudkøbing	100 %
Gadelys Langeland A/S			Rudkøbing	51 %
LEF Vind 1 ApS			Rudkøbing	100 %
LEF Vind 2 ApS			Rudkøbing	100 %

Noter

	Koncern		Modervirksomhed	
	31/12 2023	31/12 2022	31/12 2023	31/12 2022
13. Kapitalinteresse				
Tilgang i årets løb	20.000	0	0	0
Kostpris 31. december 2023	20.000	0	0	0
Regnskabsmæssig værdi 31. december 2023	20.000	0	0	0
Kapitalinteresse:				
			Hjemsted	Ejerandel
Langeland Energi & Forsyning ApS			Langeland	50 %
14. Andre værdipapirer og kapitalandele				
Kostpris 1. januar 2023	183.500	183.500	50.000	50.000
Kostpris 31. december 2023	183.500	183.500	50.000	50.000
Regnskabsmæssig værdi 31. december 2023	183.500	183.500	50.000	50.000

Noter

	Koncern		Modervirksomhed	
	31/12 2023	31/12 2022	31/12 2023	31/12 2022
15. Periodeafgrænsningsposter				
Andre periodiseringer	1.124.774	0	0	0
Forudbetalt løn	121.280	318.946	121.280	237.946
	1.246.054	318.946	121.280	237.946
16. Hensættelser til udskudt skat				
Hensættelser til udskudt skat 1. januar 2023	14.213.357	15.759.908	1.626.000	1.655.000
Udskudt skat af årets resultat	-886.632	-1.546.551	-831.000	-824.000
	13.326.725	14.213.357	795.000	831.000
17. Hensættelser vedrørende kapitalandele i tilknyttede virksomheder				
LEF Vind 1 ApS	0	0	0	1.924.681
Ø/strøm A/S	0	0	0	2.755.367
	0	0	0	4.680.048
18. Periodeafgrænsningsposter				
Investeringsbidrag	12.297.769	11.899.758	0	0
	12.297.769	11.899.758	0	0
19. Pantsætninger og sikkerhedsstillelser				

Fonden hæfter for tilknyttede virksomheders engagement med pengeinstituttet på 6.220 t.kr. med indestående i pengeinstitut, der pr. balancedagen udgør 110 t.kr. og i værdipapirer, der pr. balancedagen udgør 66.775 t.kr.

Fondens samlede sikkerhedsstillelse for tilknyttede virksomheder udgør maksimalt 17.680 t.kr.

Noter

20. Eventualposter

Eventualforpligtelser

Kautionsforpligtelser:

Fonden har kautioneret for en tilknyttet virksomheds banklån. Den tilknyttede virksomheds bankgæld udgør pr. 31. december 2023 i alt 0 t.kr.

21. Nærtstående parter

Transaktioner

Virksomheden har valgt kun at oplyse om transaktioner, der ikke er foretaget på normale markedsvilkår efter ÅRL § 98 c, stk. 7.

Alle transaktioner er foretaget på normale markedsvilkår.

	Koncern		Modervirksomhed	
	2023	2022	2023	2022
22. Reguleringer				
Af- og nedskrivninger af materielle og immaterielle anlægsaktiver	12.291.783	11.285.940	1.554.160	849.091
Tab ved afhændelse af anlægsaktiver	251.178	337.481	0	-17.863
Indtægter af kapitalandele i tilknyttede virksomheder	0	0	-8.808.353	2.224.221
Andre finansielle indtægter	-19.302.230	-5.283.070	-18.437.676	-5.059.219
Øvrige finansielle omkostninger	1.092.283	35.941.371	733.630	34.283.004
Skat af årets resultat	3.427.195	72.335	61.609	0
Udskudt skat	-886.632	-1.562.358	-36.000	-866.000
	-3.126.423	40.791.699	-24.932.630	31.413.234

Noter

23. Ændring i driftskapital

Ændring i varebeholdninger	-592.600	-296.962	0	-178.200
Ændring i tilgodehavender	23.280.262	-21.930.257	-1.807.837	-440.417
Ændring i leverandørgæld og anden gæld	-20.229.515	15.482.112	557.878	-2.004.529
Nedskrivning tilgodehavende tilknyttet virksomhed	0	0	1.292.295	-1.292.295
	<u>2.458.147</u>	<u>-6.745.107</u>	<u>42.336</u>	<u>-3.915.441</u>

Lars Birk Rasmussen

Navnet returneret af dansk MitID var:
Lars Birk Rasmussen
Direktør
ID: cfc01321-24b8-449a-8454-688e80afed69
Tidspunkt for underskrift: 25-04-2024 kl.: 14:16:29
Underskrevet med MitID



Ulrik Brehholm

Navnet returneret af dansk MitID var:
Ulrik Brehholm
Bestyrelsesformand
ID: 73bd017e-dc11-43d1-9a0b-ff5a3a2d86c7
Tidspunkt for underskrift: 25-04-2024 kl.: 12:31:38
Underskrevet med MitID



Jørgen Lysbjerg Jensen

Navnet returneret af dansk MitID var:
Jørgen Lysbjerg Jensen
Bestyrelsesmedlem
ID: 4e2a0d35-0589-4d14-a6fa-769f60f27da3
Tidspunkt for underskrift: 06-05-2024 kl.: 11:14:49
Underskrevet med MitID



Søren Nistrup Jørgensen

Navnet returneret af dansk MitID var:
Søren Nistrup Jørgensen
Bestyrelsesmedlem
ID: 66e4e561-c178-4b4a-b2d4-82150051dcf1
Tidspunkt for underskrift: 30-04-2024 kl.: 16:09:24
Underskrevet med MitID



Søren Nistrup Jørgensen

Navnet returneret af dansk MitID var:
Søren Nistrup Jørgensen
Dirigent
ID: 66e4e561-c178-4b4a-b2d4-82150051dcf1
Tidspunkt for underskrift: 30-04-2024 kl.: 16:09:24
Underskrevet med MitID



Britta Andersen

Navnet returneret af dansk MitID var:
Britta Andersen
Bestyrelsesmedlem
ID: eb1c170a-fbf6-45da-b2f6-814193d50417
Tidspunkt for underskrift: 30-04-2024 kl.: 17:19:46
Underskrevet med MitID



Peder Hansen

Navnet returneret af dansk MitID var:
Peder Hansen
Bestyrelsesmedlem
ID: f1b93364-28d4-4f91-a717-e6e27ad2f54d
Tidspunkt for underskrift: 07-05-2024 kl.: 12:37:14
Underskrevet med MitID



Torben Tørnqvist

Navnet returneret af dansk MitID var:
Torben Tørnqvist
Bestyrelsesmedlem
ID: 77d00598-a918-4b29-9c62-b0287a853dda
Tidspunkt for underskrift: 06-05-2024 kl.: 13:10:24
Underskrevet med MitID



This document is signed with esignatur. Embedded in the document is the original agreement document and a signed data object for each signatory. The signed data object contains a mathematical hash value calculated from the original agreement document, which secures that the signatures is related to precisely this document only. Prove for the originality and validity of signatures can always be lifted as legal evidence.

The document is locked for changes and all cryptographic signature certificates are embedded in this PDF. The signatures therefore comply with all public recommendations and laws for digital signatures. With esignatur's solution, it is ensured that all European laws are respected in relation to sensitive information and valid digital signatures. If you would like more information about digital documents signed with esignatur, please visit our website at www.esignatur.dk.

Dette dokument er underskrevet af nedenstående parter, der med deres underskrift har bekræftet dokumentets indhold samt alle datoer i dokumentet.

This document is signed by the following parties with their signatures confirming the documents content and all dates in the document.

Preben Hansen

Navnet returneret af dansk MitID var:

Preben Hansen

Bestyrelsesnæstformand

ID: 7470fe0a-af2c-412d-bfa3-51dd8d662ab8

Tidspunkt for underskrift: 25-04-2024 kl.: 21:26:25

Underskrevet med MitID



Morten Heitmann

Navnet returneret af dansk MitID var:

Morten Heitmann

Revisor

ID: 3669b11f-3fc8-42f7-8ef2-b228df6db5cd

Tidspunkt for underskrift: 07-05-2024 kl.: 13:25:28

Underskrevet med MitID



This document has esignatur Agreement-ID: 3ba7eayyqYS251735764

This document is signed with esignatur. Embedded in the document is the original agreement document and a signed data object for each signatory. The signed data object contains a mathematical hash value calculated from the original agreement document, which secures that the signatures is related to precisely this document only. Prove for the originality and validity of signatures can always be lifted as legal evidence.

The document is locked for changes and all cryptographic signature certificates are embedded in this PDF. The signatures therefore comply with all public recommendations and laws for digital signatures. With esignatur's solution, it is ensured that all European laws are respected in relation to sensitive information and valid digital signatures. If you would like more information about digital documents signed with esignatur, please visit our website at www.esignatur.dk.