



**FONDEN
LANGELANDS
ELFORSYNING**



**ÅRSRAPPORT
2018**

Ø-strøm



FONDEN
LANGELANDS
ELFORSYNING

rituEL



VEKSEL

Spodsbjergvej 141

ÅRSRAPPORT 2018

Årsrapporten er fremlagt og godkendt på
bestyrelsesmødet den 15. april 2019



Spodsbjergvej 141 • 5900 Rudkøbing • www.lef.dk • lef@lef.dk • CVR. 80 00 03 16





Fonden Langelands Elforsynings samlede personale

INDHOLDSFORTEGNELSE

Plads til alle i Langelandshallen.....	6
Gode grønne pletter på Langelands-kortet.....	8
Sætter gang i de gode ideer på Langeland	10
Påtegninger	
Ledelsespåtegning.....	13
Den uafhængige revisors revisionspåtegning.....	14
Selskabsoplysninger	
Fonden Langelands Elforsynings selskabsoplysninger.....	18
Hoved- og nøgletal for koncernen.....	24
Ledelsesberetning	
De 16 anbefalinger for god fondsledelse.....	26
Bestyrelsen.....	30
Fonden Langelands Elforsyning.....	32
Fonden De Langelandske Kunsttårne.....	38
Hoved- og nøgletal for modervirksomheden.....	40
Hoved- og nøgletal for dattervirksomheder.....	41
Ø/strøm A/S.....	42
VEKSEL A/S.....	44
Statistik.....	49
LEF Vind 1 ApS.....	50
LEF Vind 2 ApS.....	53
Gadelys Langeland A/S.....	54
Anvendt regnskabspraksis.....	56
Resultatopgørelsen.....	63
Balance.....	64
Pengestrømsopgørelse.....	66
Noter.....	68

Artikler

Danny Schjødt Pedersen

Fotos

Hans Stuesson

Forsidebillede: Langelandsbroen

PLADS TIL ALLE I LANGELANDSHALLEN

“Vi ser altid frem til det årlige møde med vores brugere, og vi har besluttet, at vi også i de kommende år afholder vores brugermøder i Langelandshallen. Her er der nogle gode rammer, parkeringsforhold og altid plads til alle”, fortæller Jens Oldenbjerg, der er formand for Fonden Langelands Elforsyning.

Efter et godt brugermøde i hallen i 2018 har Fonden Langelands Elforsyning altså valgt at gøre Langelandshallen til den faste ramme om møderne. Det er der flere gode grunde til:

- Helt frem til tre dage før selve brugermødet kan du som bruger komme forbi og hente dit adgangskort. Det har tidligere gjort det lidt svært for os at vide, om vi havde plads nok i elforsyningens egne lokaler. Derfor har fondens bestyrelse besluttet, at møderne fremover holdes i hallen, hvor der er plads til alle og samtidig nogle ekstra fordele for brugerne, når de møder frem.

For ved Langelandshallen er der ikke bare plads nok indenfor. Der er også godt med parkeringspladser udenfor, siger formand Jens Oldenbjerg og tilføjer:

- Vi havde et rigtig fint brugermøde i 2018 med et godt fremmøde og en god dialog. Det var samtidig et møde, hvor der skulle vælges en række nye medlemmer af repræsentantskabet for Fonden Langelands Elforsyning, men stemmesedlerne var ikke fremme, da der var fredsvalg over hele linien i de tre valgområder Tranekær, Sydlangeland og Rudkøbing.

Nyt (og mere praktisk) tidspunkt

I 2019 afholdes brugermødet den 27. maj, klokken 17.00, hvilket er et nyt tidspunkt:

- Vi har hidtil holdt brugermøderne lidt tidligere på dagen, men har besluttet at flytte det til lidt senere på eftermiddagen. Det vil gøre det nemmere for endnu flere at deltage, vurderer Jens Oldenbjerg:

- Bortset fra det nye tidspunkt, så vil modellen for brugermødet dog være den samme – i henhold til vedtægterne.

Det betyder, at regnskabet bliver fremlagt, og at formanden aflægger beretning på bestyrelsens vegne. Samtidig er brugermødet altid en god mulighed for at kigge både bagud på tidligere aktiviteter og fremad mod nye.

Praktiske informationer

Vil du deltage i brugermødet, skal du hente adgangskort hos Fonden Langelands Elforsyning Spodsbjergvej 141, 5900 Rudkøbing, Tlf.: 62 51 10 55 – senest onsdag den 22. maj 2019.

Som deltager i brugermødet har du én stemme, men du kan også have to fuldmagter med. Fuldmagterne skal være godkendt også senest den 22. maj 2019 på LEF's kontor, hvor de vil blive påtegnet adgangskortet.



BRUGERMØDE

Fonden Langelands Elforsyning
Brugermøde 28. maj 2018
Orientering om koncernens regnskab
2017
og økonomiske stilling



EL- LADESTANDERE TAGET I BRUG



GODE GRØNNE PLETTER PÅ LANGELANDS-KORTET

I 2018 kom der fem grønne pletter på Langelands-kortet, da der blev indviet ladestandere til el-biler i Bagenkop, Humble, Spodsbjerg, Rudkøbing og Lohals. Standerne sender et godt og grønt signal til elbilisterne.

- Bestyrelsen for Fonden Langelands Elforsyning besluttede, at vi skulle sætte de fem el-ladestandere op forskellige steder på øen og i øvrigt samtidig etablere en lader på parkeringspladsen foran vores egne lokaler på Spodsbjergvej, så gæster i el-biler kan lade op, mens de holder her, fortæller Kim Henning Hansen, der er direktør for Fonden Langelands Elforsyning:

- På den måde får vi Langeland på kortet, når det gælder opladning af elbiler, og vi sikrer, at folk ikke vælger Langeland fra, fordi vi ikke har ladestandere.

Nu er der færre argumenter mod at købe elbil og mod at besøge vores smukke ø, selvom man er elbilist.

Fonden Langelands Elforsyning vil gerne være med til at brande Langeland som en grøn ø. Det bidrager el-ladestanderne til, fordi de er med til at omsætte øens grønne ambitioner i praksis og i konkrete muligheder for borgerne.

Øens egen grønne strøm

- Efter at vi, sammen med vores samarbejdspartner Go2Green, havde afsøgt markedet for muligheder, indgik vi en driftsaftale med firmaet Sperto.

De skal nu i de kommende fem år drive de seks ladestandere, og de køber naturligvis grøn strøm fra Ø/strøm til standerne.

Så hvis du lader din el-bil op i en af vores standere, så kan du altid være sikker på, at du kører på god, grøn og lokal strøm, konstaterer Kim Henning Hansen:

- Standerne blev indviet med en rigtig god dag den 12. oktober, hvor borgmester Tonni Hansen var forbi til en seance i Biblioteksgården. Her klippede han den grønne snor, og vi fik markeret, at de nye ladestandere blev taget i brug.

Efterfølgende bød Fonden Langelands Elforsyning på kaffe og kage ved SuperBrugsen i Rudkøbing.



SÆTTER GANG I DE GODE IDEER PÅ LANGELAND

En ændring i vedtægterne for Fonden Langelands Elforsyning gav for et par år siden mulighed for, at fondens bestyrelse kan udlodde fondsmidler til aktiviteter og projekter på Langeland.

I 2018 kom det 17 ansøgere og projekter til gode. De fik andel i over 600.000 kroner.

- Da fonden annoncerede, at der også i 2018 kunne søges om fondsmidler, så strømmede det ind med gode ideer, projekter og spændende aktiviteter fra hele øen. Bestyrelsen kiggede på dem alle og valgte så 17 ansøgere ud, som den støttede med alt fra 9.800 til 77.000 kroner.

Pengene er siden brugt til for eksempel julebelysning, uniformer til et kor, tilskud til udflugter for voksenvenner, udstyr, scoringstavle, madpakkehus og reovering af Bagenkop-hallen, fortæller Jens Oldenbjerg, bestyrelsesformand for Fonden Langelands Elforsyning:

- Det har været en stor fornøjelse for både fonden og bestyrelsen at opleve, hvordan langelænderne de sidste to år har grebet denne mulighed for tilskud til deres aktiviteter.

På den måde har vi støttet ret bredt med fondsmidler til mange forskellige foreningstyper rundt på hele Langeland.

Flere midler på vej i 2019

Jens Oldenbjerg kan samtidig fortælle, at der igen i 2019 og i de kommende år bliver mulighed for at søge om fondsmidler:

- Der blev sat 3,6 millioner kroner af til udlodning henover nogle år. Indtil nu har fonden på de første to år udloddet 1,2 millioner kroner, og i 2019 er der hele 800.000 kroner, der skal fordeles til ansøgerne.

Vi glæder os allerede til at se de forslag, der kommer ind i år. Vi er sikre på, at vi igen vil modtage ansøgninger til projekter, der både gør en forskel lokalt og for Langeland som helhed, siger han:

- I fondens vedtægter står der, at midlerne skal udloddes til "almennyttige initiativer i det langelandske område". Det krav opfylder vi i høj grad med hjælp fra en masse idérige langelændere.

Sådan søges du og din forening om fondsmidler

1. Send en motiveret ansøgning, mrk. "Ansøgning om fondsmidler", til udlodning@lef.dk senest torsdag den 15. august 2019, inden kl. 24.00.
2. I september måned gennemgår og behandler fondsbestyrelsen de ansøgninger, den har modtaget.
3. I oktober måned vil de udvalgte modtagere få besked og selve udlodningen af fondsmidlerne finde sted.



UDELING AF FONDSMIDLER





Kim Henning Hansen
Direktør

LEDELSESPÅTEGNING

Ledelsen har dags dato aflagt årsrapporten for regnskabsåret 1. januar - 31. december 2018 for Fonden Langelands Elforsyning.

Årsrapporten er aflagt i overensstemmelse med årsregnskabsloven.

Vi anser den valgte regnskabspraksis for hensigtsmæssig, og efter vores opfattelse giver koncernregnskabet og årsregnskabet et retvisende billede af fondens aktiver, passiver og finansielle stilling pr. 31. december 2018 samt af resultatet af fondens aktiviteter og pengestrømme for regnskabsåret 1. januar - 31. december 2018.

Ledelsesberetningen indeholder efter vores opfattelse en retvisende redegørelse for de forhold, som beretningen omhandler.

Årsrapporten indstilles til bestyrelsens godkendelse.

Rudkøbing, den 26. marts 2019

Direktion



Kim Henning Hansen

Bestyrelse



Jens Oldenbjerg
formand



Thomas Elnegaard
næstformand



Preben Hansen



Torben Tørnqvist



Søren Nistrup Jørgensen



Jørgen Lysbjerg Jensen



Vagn Nielsen

DEN UAFHÆNGIGE REVISORS REVISIONSPÅTEGNING

Til bestyrelsen i Fonden Langelands Elforsyning

Konklusion

Vi har revideret koncernregnskabet og årsregnskabet for Fonden Langelands Elforsyning for regnskabsåret 1. januar - 31. december 2018, der omfatter anvendt regnskabspraksis, resultatopgørelse, balance, pengestrømsopgørelse og noter for såvel koncernen som selskabet. Koncernregnskabet og årsregnskabet udarbejdes efter årsregnskabsloven.

Det er vores opfattelse, at koncernregnskabet og årsregnskabet giver et retvisende billede af fondens aktiver, passiver og finansielle stilling pr. 31. december 2018 samt af resultatet af fondens aktiviteter og pengestrømme for regnskabsåret 1. januar - 31. december 2018 i overensstemmelse med årsregnskabsloven.

Grundlag for konklusion

Vi har udført vores revision i overensstemmelse med internationale standarder om revision og de yderligere krav, der er gældende i Danmark.

Vores ansvar ifølge disse standarder og krav er nærmere beskrevet i revisionspåtegningens afsnit "Revisors ansvar for revisionen af koncernregnskabet og årsregnskabet". Vi er uafhængige af koncernen i overensstemmelse med internationale etiske regler for revisorer (IESBA's Etiske regler) og de yderligere krav, der er gældende i Danmark, ligesom vi har opfyldt vores øvrige etiske forpligtelser i henhold til disse regler og krav.

Det er vores opfattelse, at det opnåede revisionsbevis er tilstrækkeligt og egnet som grundlag for vores konklusion.

Ledelsens ansvar for koncernregnskabet og årsregnskabet

Ledelsen har ansvaret for udarbejdelsen af et koncernregnskab og et årsregnskab, der giver et retvisende billede i overensstemmelse med årsregnskabsloven. Ledelsen har endvidere ansvaret for den interne kontrol, som ledelsen anser nødvendig for at udarbejde et koncernregnskab og et årsregnskab uden væsentlig fejlinformation, uanset om denne skyldes besvigelser eller fejl.

Ved udarbejdelsen af koncernregnskabet og årsregnskabet er ledelsen ansvarlig for at vurdere fondens evne til at fortsætte driften; at oplyse om forhold vedrørende fortsat drift, hvor dette er relevant; samt

at udarbejde koncernregnskabet og årsregnskabet på grundlag af regnskabsprincippet om fortsat drift, medmindre ledelsen enten har til hensigt at likvidere koncernen eller fonden, indstille driften eller ikke har andet realistisk alternativ end at gøre dette.

Revisors ansvar for revisionen af koncernregnskabet og årsregnskabet

Vores mål er at opnå høj grad af sikkerhed for, om koncernregnskabet og årsregnskabet som helhed er uden væsentlig fejlinformation, uanset om denne skyldes besvigelser eller fejl, og at afgive en revisionspåtegning med en konklusion.

Høj grad af sikkerhed er et højt niveau af sikkerhed, men er ikke en garanti for, at en revision, der udføres i overensstemmelse med internationale standarder om revision og de yderligere krav, der er gældende i Danmark, altid vil afdække væsentlig fejlinformation, når sådan findes. Fejlinformationer kan opstå som følge af besvigelser eller fejl og kan betragtes som væsentlige, hvis det med rimelighed kan forventes, at de enkeltvis eller samlet har indflydelse på de økonomiske beslutninger, som regnskabsbrugere træffer på grundlag af koncernregnskabet og årsregnskabet.

Som led i en revision, der udføres i overensstemmelse med internationale standarder om revision og de yderligere krav, der er gældende i Danmark, foretager vi faglige vurderinger og opretholder professionel skepsis under revisionen. Herudover:

- Identificerer og vurderer vi risikoen for væsentlig fejlinformation i koncernregnskabet og årsregnskabet, uanset om denne skyldes besvigelser eller fejl, udformer og udfører revisionshandlinger som reaktion på disse risici samt opnår revisionsbevis, der er tilstrækkeligt og egnet til at danne grundlag for vores konklusion. Risikoen for ikke at opdage væsentlig fejlinformation forårsaget af besvigelser er højere end ved væsentlig fejlinformation forårsaget af fejl, idet besvigelser kan omfatte sammensværgelser, dokumentfalsk, bevidste udeladelser, vildledning eller tilsidesættelse af intern kontrol.
- Opnår vi forståelse af den interne kontrol med relevans for revisionen for at kunne udforme revisionshandlinger, der er passende efter omstændighederne, men ikke for at kunne udtrykke en konklusion om effektiviteten af fondens interne kontrol.



- Tager vi stilling til, om den regnskabspraksis, som er anvendt af ledelsen, er passende, samt om de regnskabsmæssige skøn og tilknyttede oplysninger, som ledelsen har udarbejdet, er rimelige.
- Konkluderer vi, om ledelsens udarbejdelse af koncernregnskabet og årsregnskabet på grundlag af regnskabsprincippet om fortsat drift er passende, samt om der på grundlag af det opnåede revisionsbevis er væsentlig usikkerhed forbundet med begivenheder eller forhold, der kan skabe betydelig tvivl om fondens evne til at fortsætte driften. Hvis vi konkluderer, at der er en væsentlig usikkerhed, skal vi i vores revisionspåtegning gøre opmærksom på oplysninger herom i koncernregnskabet og årsregnskabet eller, hvis sådanne oplysninger ikke er tilstrækkelige, modificere vores konklusion. Vores konklusioner er baseret på det revisionsbevis, der er opnået frem til datoen for vores revisionspåtegning. Fremtidige begivenheder eller forhold kan dog medføre, at koncernen og fonden ikke længere kan fortsætte driften.
- Tager vi stilling til den samlede præsentation, struktur og indhold af koncernregnskabet og årsregnskabet, herunder noteoplysningerne, samt om koncernregnskabet og årsregnskabet afspejler de underliggende transaktioner og begivenheder på en sådan måde, at der gives et retvisende billede heraf.
- Opnår vi tilstrækkeligt og egnet revisionsbevis for de finansielle oplysninger for virksomhederne eller forretningsaktiviteterne i koncernen til brug for at udtrykke en konklusion om koncernregnskabet. Vi er ansvarlige for at lede, føre tilsyn med og udføre koncernrevisionen. Vi er eneansvarlige for vores revisionskonklusion.

Vi kommunikerer med den øverste ledelse om blandt andet det planlagte omfang og den tidsmæssige placering af revisionen samt betydelige revisionsmæssige observationer, herunder eventuelle betydelige mangler i intern kontrol, som vi identificerer under revisionen.

Udtalelse om ledelsesberetningen

Ledelsen er ansvarlig for ledelsesberetningen.

Vores konklusion om koncernregnskabet og årsregnskabet omfatter ikke ledelsesberetningen, og vi udtrykker ingen form for konklusion med sikkerhed om ledelsesberetningen.

I tilknytning til vores revision af koncernregnskabet og årsregnskabet er det vores ansvar at læse ledelsesberetningen og i den forbindelse overveje, om ledelsesberetningen er væsentligt inkonsistent med koncernregnskabet og årsregnskabet eller vores viden opnået ved revisionen eller på anden måde synes at indeholde væsentlig fejlinformation.

Vores ansvar er derudover at overveje, om ledelsesberetningen indeholder krævede oplysninger i henhold til årsregnskabsloven.

Baseret på det udførte arbejde er det vores opfattelse, at ledelsesberetningen er i overensstemmelse med koncernregnskabet eller årsregnskabet og er udarbejdet i overensstemmelse med årsregnskabslovens krav. Vi har ikke fundet væsentlig fejlinformation i ledelsesberetningen.

Svendborg, den 26. marts 2019

Tranberg Statsautoriseret Revisionsaktieselskab
CVR nr. 26 06 36 55



Torben Tranberg Jensen
statsautoriseret revisor
MNE nr. 7911



Morten Heitmann
statsautoriseret revisor
MNE nr. 26762



Helle Egeberg, Tine Hansen, Jacob Mortensen, Vivian Pedersen, Lars Nielsen, Veronica Danielsen og Heidi Hansen



FONDEN LANGELANDS ELFORSYNING SELSKABSOPLYSNINGER

Fonden Langelands Elforsyning er en selvstændig forbrugerstyret virksomhed.

Formål:

Fonden Langelands Elforsynings formål er at medvirke til fremskaffelse og distribution af energi til forbrugerne samt at medvirke til anden virksomhed, som på enhver måde har tilknytning til elforsyningen. Fonden Langelands Elforsyning kan - selv eller sammen med andre - enten direkte stå for aktiviteterne eller kan placere disse i selskaber med begrænset ansvar i forhold til fonden.

Fondens formål er endvidere at medvirke til bevarelse, restaurering eller genopbygning af installationer, som er eller kan være en del af elforsyningens historie i forsyningsområdet

Fonden kan derudover støtte almennyttige initiativer for det langelandske område efter bestyrelsens valg så vidt muligt med relation til Langelands Elforsynings virke på øen.

Brugerindflydelse/ledelse:



Brugermøde:

Fonden Langelands Elforsyning er forpligtet til at indkalde til brugermøde en gang om året, inden udgangen af maj.

Enhver deltager har adgang til brugermøder, når denne senest 3 hverdage før brugermødet har afhentet adgangskort på virksomhedens kontor. Andre har adgangsrret og taleret ifølge med deltager.

Brugermødet afholdes med følgende dagsorden:

1. Valg af dirigent
2. Formanden for fondens bestyrelse orienterer om driften i det forløbne år
3. Brugerne orienteres om fondens og selskabernes regnskab og økonomiske stilling
4. Valg til repræsentantskab
5. Eventuelt

Repræsentantskabet består af 58 medlemmer, hvoraf 16 skal være bosiddende i den tidligere Tranekær Kommune, 26 i den tidligere Rudkøbing Kommune og 16 i den tidligere Sydlangeland Kommune.

Valg gælder for 3 år ad gangen, idet der hvert år så vidt muligt skal afgå 1/3 af repræsentantskabets medlemmer i de 3 tidligere kommuner. Ingen kan vælges eller genvælges i det år man er fyldt eller fylder 70 år.

Brugermøde 28. maj 2018:

Brugermødet den 28. maj 2018 blev afholdt i Langelandshallen.

Der blev afhentet adgangskort af 78 deltagere og godkendt 12 fuldmagter.

Der mødte 56 deltagere op til brugermødet og der blev ikke brug for stemmesedlerne, da der var fredsvalg til alle poster.

Trods det forholdsvis beskedne fremmøde har bestyrelsen besluttet at holde brugermødet den 27. maj 2019 i Langelandshallen.



Valg til repræsentantskabet 2018

I valgområdet tidligere Tranekær Kommune skulle vælges 5 medlemmer til repræsentantskabet, der var 5 opstillede. Ved fredsvalg blev nedenstående valgt.:

Kandidat	
Jens Oldenbjerg	Løkkebyvej 69
Morten Nielsen	Rønvej 22
Tommy Philip Holm	Kirsebærvænget 12
Axel F. Nielsen	Askvej 1
Susanne Jørgensen	Klavsebøllevvej 19

I valgområdet tidligere Sydlangeland Kommune skulle vælges 6 medlemmer til repræsentantskabet, der var 6 opstillede. Ved fredsvalg blev nedenstående valgt.

Kandidat	
Palle Sæderup	Præstejorden 5
Thomas Elnegaard	Vindebyvej 10
Kim Elnegaard Christensen	Illebøllevvej 23
Knud Hansen	Duevej 18
Lene Berthelsen	Vognsbjergvej 2
Daniel Tornhøj	Hovedgaden 52

I valgområdet tidligere Rudkøbing Kommune skulle vælges 9 medlemmer til repræsentantskabet, der var 9 opstillede. Ved fredsvalg blev nedenstående valgt.

Kandidat	
Steffen Larsen	Strandengen 12
Torben Tørnqvist	Vindrosen 6
Hans Erik Jensen	Vindrosen 9
Jørgen Ole Nielsen	Hine Bakkevej 1
Poul-Erik Risager	Kragholmvej 6
Inge Nielsen	Vindrosen 7
Jacob Larsen	Mosevænget 18
Jim Jensen	Ellehaven 4
Morten Wistoft Larsen	Søvertorpvej 4

Repræsentantskabet ultimo 2018

Tidligere Tranekær Kommune

Jan Ole Jakobsen, Askvej 13, 5953 Tranekær
Jette Jespersen, Houvej 31, 5953 Tranekær
Ulrik Bremholm, Sønderskovvej 2, 5953 Tranekær
Kristine Karlshøj, Bøstrup Strandvej 10, 5953 Tranekær
Jens Oldenbjerg, Løkkebyvej 69, 5953 Tranekær
Axel F. Nielsen, Askvej 1, 5953 Tranekær
Morten Nielsen, Rønvej 27, 5953 Tranekær
Susanne Jørgensen, Klavsebøllevvej 19, 5953 Tranekær
Tommy P. Holm, Kirsebærvænget 12, 5953 Tranekær
Vagn Nielsen, Kirsebærvænget 5, 5953 Tranekær
Bruno Hansen, Ahornvej 13, 5953 Tranekær
Michael Finn Hansen, Snøde Udflytter Vej 2, 5953 Tranekær
Peder Hansen, Hesselbjergvej 9, 5953 Tranekær
Jes Laugesen, Lohalsvej 5, 5953 Tranekær
Brian Larsen, Stengadevej 30, 5953 Tranekær
Jens Jensen, Tranekærvej 3, 5953 Tranekær

Tidligere Sydlangeland Kommune

Palle Sæderup, Præstejorden 5, 5932 Humble
Britta Andersen, Pilehaven 5, 5932 Humble
Christian Nørager Larsen, Ristingevej 6, 5932 Humble
Kirsten Kaae, Østervej 12, 5932 Humble
Søren Rosholt, Vestervej 47, 5932 Humble
Thomas Elnegaard, Vindebyvej 10, 5900 Rudkøbing
Kim Elnegaard Christensen, Illebøllevvej 23, 5900 Rudkøbing
Lene Berthelsen, Vognsbjergvej 2, 5935 Bagenkop
Daniel Tornhøj, Hovedgaden 52, 5932 Humble
Per Bay Nielsen, Møllebjergervej 6 A, 5900 Rudkøbing
Knud Pihl, Brandsbyvej 5, 5932 Humble
Erling Rasmussen, Møllevænget 13, 5932 Humble
Jørgen Lysbjerg Jensen, Søndergade 28, 5932 Humble
Henrik Rasmussen, Rathvej 2, 5935 Bagenkop
Marianne Krag Petersen, Påøvej 1, 5900 Rudkøbing
Knud Hansen, Duevej 18, 5932 Humble

Tidligere Rudkøbing Kommune

Finn Henningsen, Spodsbjergvej 216 A, 5900 Rudkøbing
Morten Andersen, Torpevej 12, 5900 Rudkøbing
Henrik Schakow, Skrøbelev Hedevej 9, 5900 Rudkøbing
Søren Nistrup Jørgensen, Vindeltorpvej 4, 5900 Rudkøbing
Jesper Navne, Sønderskovvej 7, 5900 Rudkøbing
Frede Lundsgård Nielsen, Kirkevej 7, 5943 Strynø
Steffen Larsen, Strandengen 12, 5900 Rudkøbing
Jim Jensen, Ellehaven 4, 5900 Rudkøbing
Torben Tørnqvist, Vindrosen 6, 5900 Rudkøbing
Hans Erik Jensen, Vindrosen 9, 5900 Rudkøbing
Jørgen Ole Nielsen, Hine Bakkevej 1, 5900 Rudkøbing
Poul Erik Risager, Kragholmvej 6, 5900 Rudkøbing
Inge Nielsen, Vindrosen 7, 5900 Rudkøbing

Morten Wistoft Larsen, Sørvertorpevej 4, 5900 Rudkøbing
 Jacob Larsen, Mosevænget 18, 5900 Rudkøbing
 Preben T. Hansen, Nørrebro 181, 5900 Rudkøbing
 Niels Flemming Hansen, Sommerlyst 14, 5900 Rudkøbing
 Anne Mette Wandsøe, Østergade 28 2th., 5900 Rudkøbing
 Lars Roost, Ndr. Landevej 18, 5900 Rudkøbing
 Torben Jensen, Elmevænget 5, 5900 Rudkøbing
 Jesper Møller Hansen, Torpevej 23, 5900 Rudkøbing
 Jens Bruun Hansen, Haverne 7, 5900 Rudkøbing
 Erling Meier, Haverne 8, 5900 Rudkøbing
 Preben Hansen, Søndre Landevej 2, 5900 Rudkøbing
 Joan Madsen-Østerbye, Nordre Landevej 77, 5900 Rudkøbing
 Peder Grube, Østergade 40, 5900 Rudkøbing

Brugermøde 2019

Brugermøde afholdes mandag den 27. maj 2019 kl. 17.00 i Langelandshallen.

Repræsentantskabsmøde 18. juni 2018

Repræsentantskabsmødet blev afholdt på Spodsbjergvej 141, 5900 Rudkøbing.

Der deltog 46 repræsentanter i mødet.

Repræsentantskabs afholdes med følgende dagsorden:

1. Valg af dirigent
2. Navneopråb
3. Godkendelse af forhandlingsprotokol fra sidste repræsentantskabsmøde
4. Meddelelser fra bestyrelsesformanden for Fonden Langelands Elforsyning
5. Valg af bestyrelsesmedlemmer og bestyrelsessuppleanter
6. Eventuelt

Bestyrelsesvalg 2018

Fonden ledes af en bestyrelse på 7 medlemmer, som vælges af repræsentantskabet blandt repræsentantskabets medlemmer snarest muligt efter brugermødet. Bedømt på det tidspunkt hvor valget foretages, skal bestyrelsen bestå af 2 medlemmer bosiddende i den tidligere Tranekær Kommune, 3 medlemmer bosiddende i den tidligere Rudkøbing Kommune og 2 medlemmer bosiddende i den tidligere Sydlangeland Kommune.

Valg gælder for 3 år, således at der hvert år er 2 eller 3 medlemmer på valg. Valget gælder ubetinget for hele valgperioden. Samtidig vælger repræsentantskabet 3 suppleanter - 1 bosiddende i hver af de 3 tidligere kommuner.

Disse valg gælder for 1 år ad gangen. Bestyrelsen konstituerer sig selv med formand og næstformand.

Tidligere Tranekær Kommune

Bestyrelsesmedlem:

Vagn Nielsen på valg.

4 opstillede som bestyrelsesmedlem.

Valgresultatet blev

Jette B. Jespersen	8
Jan Ole Jakobsen	11
Ulrik Bremholm	13
Vagn Nielsen	14

Bestyrelsessuppleant:

Jan Ole Jakobsen på valg.

Ingen modkandidat.

Tidligere Sydlangeland Kommune

Bestyrelsesmedlem:

Ingen bestyrelsesmedlemmer på valg.

Bestyrelsessuppleant:

Michael Skov Hansen genopstiller ikke.

2 opstillede som bestyrelsessuppleant.

Valgresultatet blev

Britta Andersen	23
Lene Berthelsen	23

Valget blev afgjort ved lodtrækning og Britta Andersen vandt.

Tidligere Rudkøbing Kommune

Bestyrelsesmedlem:

Torben Tørnqvist på valg.

Ingen modkandidat.

Bestyrelsessuppleant:

Henrik Schakow på valg.

Ingen modkandidat.

Bestyrelsen konstituerede sig efterfølgende med Jens Oldenbjerg som bestyrelsesformand og med Thomas Elnegaard som næstformand.





Veronica Danielsen
Økonomimedarbejder



Vivian Pedersen
Teamkoordinator

Fonden Langelands Elforsyning

Spodsbjergvej 141
5900 Rudkøbing

Telefon 62511055
Telefax 62514058
Email lef@lef.dk
Website www.lef.dk

CVR NR.:80 00 03 16

Fonden Langelands Elforsyning er oprettet i 1969.

Hjemsted: Langeland Kommune

Bestyrelsen

Jens Oldenbjerg bestyrelsesformand
Thomas Elnegaard næstformand
Søren Nistrup Jørgensen
Preben Hansen
Torben Tørnqvist
Jørgen Lysbjerg Jensen
Vagn Nielsen

Suppleanter for bestyrelsen

Jan Ole Jakobsen
Britta Andersen
Henrik Schakow

Direktion

Direktør Kim Henning Hansen

Revision

Tranberg Statsautoriseret Revisionsaktieselskab

Bestyrelse og direktionens øvrige ledelsehverv i koncernen pr. 31. december 2018

Ø/strøm A/S

Jens Oldenbjerg bestyrelsesformand
Thomas Elnegaard næstformand
Søren Nistrup Jørgensen bestyrelsesmedlem
Preben Hansen bestyrelsesmedlem
Torben Tørnqvist bestyrelsesmedlem
Jørgen Lysbjerg Jensen bestyrelsesmedlem
Vagn Nielsen bestyrelsesmedlem
Kim Henning Hansen direktør

VEKSEL A/S

Jens Oldenbjerg bestyrelsesformand
Thomas Elnegaard næstformand
Søren Nistrup Jørgensen bestyrelsesmedlem
Preben Hansen bestyrelsesmedlem
Torben Tørnqvist bestyrelsesmedlem
Jørgen Lysbjerg Jensen bestyrelsesmedlem
Vagn Nielsen bestyrelsesmedlem
Kim Henning Hansen direktør

LEF Vind 1 ApS

Jens Oldenbjerg bestyrelsesformand
Thomas Elnegaard næstformand
Søren Nistrup Jørgensen bestyrelsesmedlem
Preben Hansen bestyrelsesmedlem
Torben Tørnqvist bestyrelsesmedlem
Jørgen Lysbjerg Jensen bestyrelsesmedlem
Vagn Nielsen bestyrelsesmedlem
Kim Henning Hansen direktør

LEF Vind 2 ApS

Jens Oldenbjerg bestyrelsesformand
Thomas Elnegaard næstformand
Søren Nistrup Jørgensen bestyrelsesmedlem
Preben Hansen bestyrelsesmedlem
Torben Tørnqvist bestyrelsesmedlem
Jørgen Lysbjerg Jensen bestyrelsesmedlem
Vagn Nielsen bestyrelsesmedlem
Kim Henning Hansen direktør

Gadelys Langeland A/S

Jens Oldenbjerg bestyrelsesformand
Thomas Elnegaard bestyrelsesmedlem
Søren Nistrup Jørgensen bestyrelsesmedlem
Kim Henning Hansen direktør



HOVED- OG NØGLETAL FOR KONCERNEN

t.kr.	2018	2017	2016	2015	2014
Resultatopgørelse:					
Nettoomsætning	50.131	52.631	47.989	47.540	60.235
Bruttoresultat	29.899	34.781	34.896	26.481	30.358
Resultat af ordinær primær drift	-1.455	5.041	5.088	-30.942	-827
Finansielle poster, netto	-5.548	5.869	4.984	6.190	10.308
Årets resultat	-5.397	8.718	8.314	-17.435	6.807
Balance:					
Balancesum	405.537	420.762	409.753	397.403	429.054
Investeringer i materielle anlægsaktiver	2.903	1.317	95	4.811	7.298
Egenkapital	342.646	349.814	343.214	337.396	356.779
Pengestrømme:					
Driftsaktivitet	-4.223	19.708	34.984	5.806	19.050
Investeringsaktivitet	-3.196	-5.257	-4.449	-4.746	-7.298
Finansieringsaktivitet	-1.772	-2.173	-2.666	-448	144
Pengestrømme i alt	-9.191	12.278	27.869	612	11.896

Medarbejdere	2018	2017	2016	2015	2014
Gennemsnitligt antal heltidsansatte medarbejdere	18	18	17	17	19

Nøgletal i %	2018	2017	2016	2015	2014
Bruttomargin	59,6	66,1	75,3	55,7	50,4
Soliditetsgrad	81,3	79,9	80,3	81,2	79,6
Egenkapitalforrentning	-1,6	2,3	2,0	-5,3	2,6

Beregningen af hoved og nøgletal følger Finansforeningens anbefalinger.

Hovedtal elvirksomhed:

	2018	2017	2016	2015	2014
Områdeforbrug MWh	74.732	74.561	74.430	73.736	73.185
Leverede MWh	69.900	68.989	69.829	69.861	70.026
Virkningsgrad	93,5	92,5	93,8	94,8	95,7





Jacob Mortensen
Økonomichef

LEDELSESBERETNING

DE 16 ANBEFALINGER FOR GOD FONDSLEDELSE

Bestyrelsen for Fonden Langelands Elforsyning har gennemgået og taget stilling til anbefalingerne for god fondsledelse på bestyrelsesmøde den 18. marts 2019. Fonden Langelands Elforsyning følger 15 ud af 16 anbefalinger.

ANBEFALING	FONDENS TILGANG
1.1. Det anbefales, at bestyrelsen vedtager retningslinjer for ekstern kommunikation, herunder hvem, der kan, og skal udtale sig til offentligheden på den erhvervsdrivende fonds vegne, og om hvilke forhold. Retningslinjerne skal imødekomme behovet for åbenhed og interessenternes behov og mulighed for at opnå relevant opdateret information om fondens forhold.	Fonden følger anbefalingen. Retningslinjer for ekstern kommunikation fremgår af forretningsordenen for bestyrelsen i Fonden Langelands Elforsyning.
2.1.1 Det anbefales, at bestyrelsen med henblik på at sikre den erhvervsdrivende fonds virke i overensstemmelse med fondens formål og interesser mindst en gang årligt tager stilling til fondens overordnede strategi og uddelingspolitik med udgangspunkt i vedtægten.	Fonden følger anbefalingen. Der afholdes strategimøde hvert år, hvor bestyrelsen tager stilling til fondens strategi og uddelingspolitik.
2.2.1 Det anbefales, at bestyrelsesformanden organiserer, indkalder og leder bestyrelsesmøderne med henblik på at sikre et effektivt bestyrelsesarbejde og skabe de bedst mulige forudsætninger for bestyrelsesmedlemmernes arbejde enkeltvis og samlet.	Fonden følger anbefalingen. Bestyrelsesformanden er ansvarlig for indkaldelse til bestyrelsesmøderne og står for ledelsen af disse.
2.2.2 Det anbefales, at hvis bestyrelsen – ud over formandshvervet – undtagelsesvis anmoder bestyrelsesformanden om at udføre særlige driftsopgaver for den erhvervsdrivende fond, bør der foreligge en bestyrelsesbeslutning, der sikrer, at bestyrelsen bevarer den uafhængige overordnede ledelse og kontrolfunktion. Der bør sikres en forsvarlig arbejdsdeling mellem formanden, næstformanden, den øvrige bestyrelse og en eventuel direktion.	Fonden følger anbefalingen. Næstformanden orienteres, hvis formanden anmodes om at udføre særlige driftsopgaver for selskabet, og indkalder bestyrelsen, hvis opgaven er så væsentlig, at den bør behandles i bestyrelsen.
2.3.1 Det anbefales, at bestyrelsen løbende vurderer og fastlægger, hvilke kompetencer bestyrelsen skal råde over for bedst muligt at kunne udføre de opgaver, der påhviler bestyrelsen.	Fonden følger anbefalingen. Bestyrelsen vurderer løbende hvilke kompetencer der er nødvendige, hvis kompetencerne ikke findes internt anvendes eksterne rådgivere.



ANBEFALING	FONDENS TILGANG
<p>2.3.2 Det anbefales, at bestyrelsen med respekt af en eventuel udpegningsret i vedtægten sikrer en struktureret, grundig og gennemskuelig proces for udvælgelse og indstilling af kandidater til bestyrelsen.</p>	<p>Fonden følger anbefalingen.</p> <p>Bestyrelsen vælges af repræsentantskabet i henhold til fondens vedtægter.</p>
<p>2.3.3 Det anbefales, at bestyrelsesmedlemmer udpeges på baggrund af deres personlige egenskaber og kompetencer under hensyn til bestyrelsens samlede kompetencer, samt at der ved sammensætning og indstilling af nye bestyrelsesmedlemmer tages hensyn til behovet for fornyelse – sammenholdt med behovet for kontinuitet – og til behovet for mangfoldighed i relation til bl.a. erhvervs- og uddelingserfaring, alder og køn.</p>	<p>Fonden følger anbefalingen.</p> <p>Bestyrelsen vælges af repræsentantskabet blandt repræsentantskabets medlemmer. Overvejelserne gøres i repræsentantskabet.</p>
<p>2.3.4 Det anbefales, at der årligt i ledelsesberetningen, og på den erhvervsdrivende fonds eventuelle hjemmeside, redegøres for sammensætningen af bestyrelsen, herunder for mangfoldighed, samt at der gives følgende oplysninger om hvert af bestyrelsens medlemmer:</p> <ul style="list-style-type: none"> • den pågældendes navn og stilling • den pågældendes alder og køn • dato for indtræden i bestyrelsen, hvorvidt genvalg af medlemmet har fundet sted, og udløb af den aktuelle valgperiode • medlemmets eventuelle særlige kompetencer • den pågældendes øvrige ledelseshverv, herunder poster i direktioner, bestyrelser og tilsynsråd, inklusive ledelsesudvalg, i danske og udenlandske fonde, virksomheder, institutioner samt krævende organisationsopgaver • hvilke medlemmer, der er udpeget af myndigheder/tilskudsyder m.v. • om medlemmet anses for uafhængigt 	<p>Fonden følger anbefalingen.</p> <p>Fonden angiver hvert bestyrelsesmedlems oplysninger i ledelsesberetningen.</p>
<p>2.3.5 Det anbefales, at flertallet af bestyrelsesmedlemmerne i den erhvervsdrivende fond ikke samtidig er medlemmer af bestyrelsen eller direktionen i fondens dattervirksomhed(-er), medmindre der er tale om et helejet egentligt holdingselskab.</p>	<p>Fonden følger ikke anbefalingen.</p> <p>Bestyrelse og direktion er sammenfaldende i fonden og fondens 100 % ejede datterselskaber. Bestyrelsen mener det er den bedst egnede struktur i koncernen.</p>



DE 16 ANBEFALINGER FOR GOD FONDSLEDELSE

ANBEFALING	FONDENS TILGANG
<p>2.4.1 Det anbefales, at en passende del af bestyrelsens medlemmer er uafhængige. Består bestyrelsen (eksklusiv medarbejdervalgte medlemmer) af op til fire medlemmer, bør mindst ét medlem være uafhængigt. Består bestyrelsen af mellem fem til otte medlemmer, bør mindst to medlemmer være uafhængige. Består bestyrelsen af ni til elleve medlemmer, bør mindst tre medlemmer være uafhængige og så fremdeles.</p> <p>Et bestyrelsesmedlem anses i denne sammenhæng ikke for uafhængig, hvis den pågældende:</p> <ul style="list-style-type: none">• er, eller inden for de seneste tre år har været, medlem af direktionen eller ledende medarbejder i fonden eller en væsentlig dattervirksomhed eller associeret virksomhed til fonden• inden for de seneste fem år har modtaget større vederlag, herunder uddelinger eller andre ydelser, fra fonden/koncernen eller en dattervirksomhed eller associeret virksomhed til fonden i anden egenskab end som medlem af fondens bestyrelse eller direktion• inden for det seneste år har haft en væsentlig forretningsrelation (f.eks. personlig eller indirekte som partner eller ansat, aktionær, kunde, leverandør eller ledelsesmedlem i selskaber med tilsvarende forbindelse) med fonden/koncernen eller en dattervirksomhed eller associeret virksomhed til fonden• er, eller inden for de seneste tre år har været, ansat eller partner hos ekstern revisor• har været medlem af fondens bestyrelse eller direktion i mere end 12 år• er i nær familie med eller på anden måde står personer, som ikke betragtes som uafhængige, særligt nær• er stifter eller væsentlig gavegiver, hvis fonden har til formål at yde støtte til disses familie eller andre, som står disse særligt nær• er ledelsesmedlem i en organisation, en anden fond eller lignende, der modtager eller gentagne gange inden for de seneste fem år har modtaget væsentlige donationer fra fonden	<p>Fonden følger anbefalingen.</p> <p>Bestyrelsen består af 7 medlemmer, hvoraf 3 anses for uafhængige.</p> <p>De 4 bestyrelsesmedlemmer der ikke anses for at være uafhængig har alle været i Fonden Langelands Elforsynings bestyrelse i mere end 12 år. Det er udelukkende dette forhold, der gør de ikke anses for uafhængig.</p>



ANBEFALING	FONDENS TILGANG
<p>2.5.1 Det anbefales, at bestyrelsens medlemmer som minimum udpeges for en periode på to år, og maksimalt for en periode på fire år.</p>	<p>Fonden følger anbefalingen.</p> <p>Bestyrelsen vælges for en periode på 3 år.</p>
<p>2.5.2 Det anbefales, at der for medlemmerne af bestyrelsen fastsættes en aldersgrænse, som offentliggøres i ledelsesberetningen eller på fondens hjemmeside.</p>	<p>Fonden følger anbefalingen.</p> <p>I fondens vedtægter er der en aldersgrænse på 70 år ved valg til repræsentantskabet. Da bestyrelsen vælges blandt medlemmerne af repræsentantskabet gælder aldersgrænsen indirekte for bestyrelsen.</p>
<p>2.6.1 Det anbefales, at bestyrelsen fastlægger en evalueringsprocedure, hvor bestyrelsen, formanden og de individuelle medlemmers bidrag og resultater årligt evalueres, og at resultatet drøftes i bestyrelsen.</p>	<p>Fonden følger anbefalingen.</p> <p>Bestyrelsen drøfter hvert år resultatet af den gennemførte evaluering af bestyrelsens arbejde i det forgangne år.</p>
<p>2.6.2 Det anbefales, at bestyrelsen én gang årligt evaluerer en eventuel direktions og/eller administrators arbejde og resultater efter forud fastsatte klare kriterier.</p>	<p>Fonden følger anbefalingen.</p> <p>Fondens formand og næstformand afholder en gang årligt en samtale med direktøren om dennes ansvar og opgaver og evaluering heraf.</p>
<p>3.1.1 Det anbefales, at medlemmer af bestyrelsen i erhvervsdrivende fonde aflønnes med et fast vederlag, samt at medlemmer af en eventuel direktion aflønnes med et fast vederlag, eventuelt kombineret med bonus, der ikke bør være afhængig af regnskabsmæssige resultater. Vederlaget bør afspejle det arbejde og ansvar, der følger af hvervet.</p>	<p>Fonden følger anbefalingen.</p> <p>Vederlaget til bestyrelsen og direktion er fast.</p>
<p>3.1.2 Det anbefales, at der i årsregnskabet gives oplysning om det samlede vederlag, hvert medlem af bestyrelsen og en eventuel direktion modtager fra den erhvervsdrivende fond og fra andre virksomheder i koncernen. Endvidere bør der oplyses om eventuelle andre vederlag som bestyrelsesmedlemmer, bortset fra medarbejderrepræsentanter i bestyrelsen, modtager for varetagelsen af opgaver for fonden, dattervirksomheder af fonden eller tilknyttede virksomheder til fonden.</p>	<p>Fonden følger anbefalingen.</p> <p>Hvert enkelt bestyrelsesmedlems og direktions samlede vederlag oplyses.</p>





På billedet øverst fra venstre: Brian Laulund-Pedersen, teknisk chef. Søren Nistrup Jørgensen, bestyrelsesmedlem. Vagn Nielsen, bestyrelsesmedlem. Torben Tørnqvist, bestyrelsesmedlem. Jacob Mortensen, økonomichef.

På billedet nederst fra venstre: Jørgen Lysbjerg Jensen, bestyrelsesmedlem. Kim Henning Hansen, direktør. Jens Oldenbjerg, bestyrelsesformand. Thomas Elnegaard, næstformand. Preben Hansen bestyrelsesmedlem.

BESTYRELSEN

JENS OLDENBJERG, Bestyrelsesformand



Stilling: Direktør
Alder: 69 år - mand

Indtrådt i bestyrelsen: 31. maj 1995
Genvalgt: 7 gange
Næste valg: 2019
Samlet honorar i 2018: 125.384,- kr.

Ledelsehverv udenfor Fonden Langelands Elforsyning og datterselskaber:

- Direktør i Oldenbjerg Holding ApS
 - Direktør i Oldenbjerg ApS
 - Medlem af Ejerforbrugerforum i Dansk Energi
- Uafhængighed: Medlem af bestyrelsen i over 12 år og anses derfor ikke for uafhængig.

THOMAS ELNEGAARD, Næstformand



Stilling: Gårdejer
Alder: 51 år - mand

Indtrådt i bestyrelsen: 25. maj 2004
Genvalgt: 4 gange
Næste valg: 2019
Samlet honorar i 2018: 63.680,- kr.

Ledelsehverv udenfor Fonden Langelands Elforsyning og datterselskaber:

- Bestyrelsesmedlem i FOMO
- Bestyrelsesmedlem i Nordenbro Vindmøllelaug
- Medlem af Ejerforbrugerforum i Dansk Energi

Uafhængighed: Medlem af bestyrelsen i over 12 år og anses derfor ikke for uafhængig.

SØREN NISTRUP JØRGENSEN, Bestyrelsesmedlem



Stilling: Gårdejer
Alder: 57 år - mand

Indtrådt i bestyrelsen: 27. maj 2013
Genvalgt: 1 gang
Næste valg: 2019
Samlet honorar i 2018: 33.490,- kr.

Ledelsehverv udenfor Fonden Langelands Elforsyning og datterselskaber:

- Bestyrelsesmedlem i Den selvejende institution Langelands Hallen

Uafhængighed: Anses for uafhængig.



VAGN NIELSEN, Bestyrelsesmedlem



Stilling: Blikkenslagermester
Alder: 71 år - mand

Indtrådt i bestyrelsen: 28. maj 1997
Genvalgt: 7 gange
Næste valg: 2021
Samlet honorar i 2018: 30.527,- kr.

Ledeshverv udenfor Fonden Langelands Elforsyning og datterselskaber:

- Bestyrelsesmedlem i Tullebølle VVS & Blik ApS
- Direktør i Tullebølle VVS Holding ApS
- Direktør i Vn Holding Tullebølle ApS

Uafhængighed: Medlem af bestyrelsen i over 12 år og anses derfor ikke for uafhængig.

TORBEN TØRNQVIST, Bestyrelsesmedlem



Stilling: Konsulent
Alder: 64 år - mand

Indtrådt i bestyrelsen: 31. maj 2005
Genvalgt: 5 gang
Næste valg: 2021
Samlet honorar i 2018: 32.502,- kr.

Ledeshverv udenfor Fonden Langelands Elforsyning og datterselskaber:

- Bestyrelsesformand for Midtlangeland Fjernvarme
- Bestyrelsesformand for Foreningen Ørstedspavillonen
- Bestyrelsesformand for Stiftelsen af 1851

Uafhængighed: Medlem af bestyrelsen i over 12 år og anses derfor ikke for uafhængig.

PREBEN HANSEN, Bestyrelsesmedlem



Stilling: Instruktør
Alder: 52 år - mand

Indtrådt i bestyrelsen: 27. maj 2008
Genvalgt: 3 gange
Næste valg: maj 2020
Samlet honorar i 2018: 33.490,- kr.

Ledeshverv udenfor Fonden Langelands Elforsyning og datterselskaber:

- Bestyrelsesmedlem Fonden Fyn-Langeland

Uafhængighed: Anses for uafhængig.

JØRGEN LYSBJERG JENSEN, Bestyrelsesmedlem



Stilling: Seniormaskinchef
Alder: 51 år - mand

Indtrådt i bestyrelsen: 29. maj 2017
Genvalgt: nej
Næste valg: maj 2020
Samlet honorar i 2018: 33.490,- kr.

Ledeshverv udenfor Fonden Langelands Elforsyning og datterselskaber:

- Ingen

Uafhængighed: Anses for uafhængig.

DIREKTION

KIM HENNING HANSEN, Direktør for Fonden Langelands Elforsyning og fondens datterselskaber



Stilling: Direktør
Alder: 60 år - mand

Ansæt som driftsingeniør:
1. august 1990
Ansæt som direktør: 1. juni 1998
Samlet honorar inkl. pension i 2018:
kr. 1.294.518,-

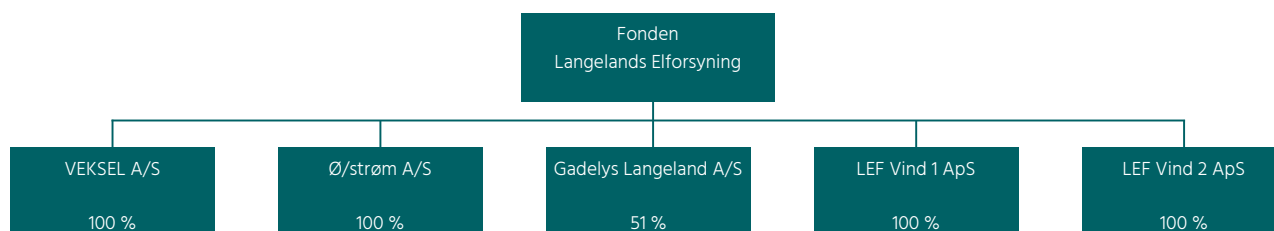
Ledeshverv udenfor Fonden Langelands Elforsyning og datterselskaber:

- Bestyrelsesmedlem i Fonden De Langelandske Kunsttårne
- Bestyrelsesmedlem i Lejbølle Vindkraft I/S
- Medlem af repræsentantskabet i Fynske Bank
- Bestyrelsesmedlem i Foreningen H. C. Ørstedes Selskabet

FONDEN LANGELANDS ELFORSYNING

Selskabsstruktur

Fonden Langelands Elforsynings aktiviteter er delt op i en række selskaber, der er økonomisk adskilt blandt andet for at opfylde lovens krav om adskillelse af kommercielle og bevillingsmæssige aktiviteter.



Selskabsstruktur 31. december 2018

Organisation og personaleforhold

31. december 2018 havde Fonden Langelands Elforsyning 18 medarbejdere.

Den 1. august 2018 tiltrådte Heidi Hansen som ny økonomimedarbejder.

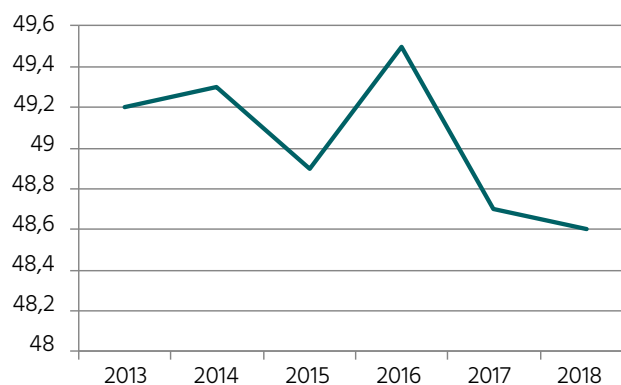
Økonomimedarbejder Birthe Henningsen fratrådte sin stilling den 31. december 2018 for at gå på efterløn.

Mærkedage

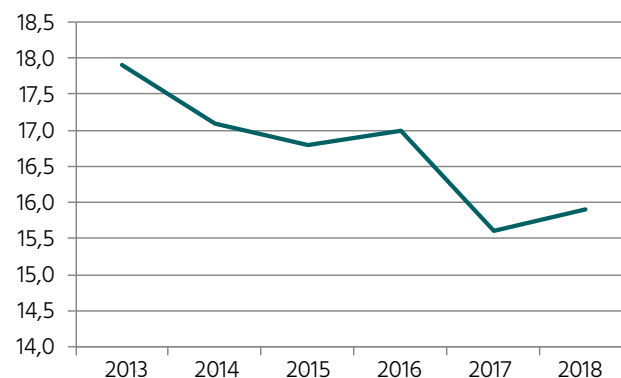
Den 1. maj 2018 kunne teknisk chef Brian Laulund-Pedersen fejre 25 års jubilæum.

Den 1. august 2018 kunne elektriker Knud-Erik Graugaard Eriksen fejre 25 års jubilæum.

Gennemsnitsalder



Gennemsnitanciennitet



Organisationen 1. januar 2019



Mission

Vi er her for:

- At fremskaffe og distribuere el til forbrugerne i vort forsyningsområde Langeland Kommune
- At sikre elforbrugerne på Langeland en driftssikker elforsyning til en fornuftig pris

Vision

Fonden Langelands Elforsyning er et lokalt forbrugerstyret selskab med fokus på at udvikle sig lokalt.

Vi vil udvikle os til fordel for de langelandske forbrugere, og søge samarbejde med erhvervslivet, de offentlige institutioner og de øvrige forsyningselskaber på Langeland.

Vi vil sikre at forbrugerne på Langeland betjenes bedst muligt, på et effektivt grundlag.

Værdier

- Vi er ordentlige
- Vi har kundefokus
- Vi udviser handlekraft

Synlighed i lokalsamfundet

Fonden Langelands Elforsyning ønsker at være synlig i forsyningsområdet og støtter derfor det lokale foreningsliv.

Vi støtter foreninger og idrætsliv med annoncer og sponsorater.

Vi støtter det lokale kunstmiljø ved at være aktiv i projektet De Langelandske Kunsttårne.

Sponsorater kan ydes til foreninger (sport og klubber) samt til projekter af almennyttig karakter, i det omfang aktiviteterne er forretningsmæssigt begrundet.

For at sponsorater kan begrundes forretningsmæssigt, skal der være en synlig reklameværdi.

Derfor ønsker vi typisk at vores logo eller anden visuel reklame skal indgå som en del af sponsoratet.



Tine Hansen
Kundeservicemedarbejder

I 2018 har Fonden Langelands Elforsyning givet en række mindre sponsorer.

Øens Bal 2018

Tranekær Tullebølle Støtteforening
Datastuen Tryggelev
Rudkøbing Badmintonklub
Humblehallen
Langelands Jazzklub
Sportsfiskeren Langeland
Rudkøbing Boldklubs Venner
Langelands Golf Klub
Langelands Dykkerklub
Magleby Fri- og Efterskole
Roklubben
Rudkøbing Boldklub og
SuperBrugsen Streetfodbold
Rudkøbing Borgerlige Skyttelaug
Lohals Havn
Bio Langeland
Langelandsgardens Brassband
Humble Stadion
Tranekær – Tullebølle jagtforening
Bagenkophallen
Tranekær-Tullebølle Idrætsforening
Lions Club
Nordlangelandshallen
Langelandshallen
Langelands Jazzklub
Langelands Ungdomsskole
Langeland Bibliotek
Tranekær / Tullebølle Fritidspark
Kong Humble Gilde
ÆldreSagen
Tranekær/Tullebølle Fritidspark

Fonden Langelands Elforsynings uddelingspolitik

Fonden Langelands Elforsynings vedtægter giver mulighed for udlodning af økonomiske midler.

Vedtægtens punkt 2.3

Fonden kan derudover støtte almennyttige initiativer for det langelske område efter bestyrelsens valg så vidt muligt med relation til Langelands Elforsynings virke på øen.

Vedtægtens punkt 10.2

Ved aflæggelse af fondens årsregnskab sammenlægges årets resultat med resultatet fra de senest fire årsregnskaber. Det samlede resultat i den 5 årige periode sammenholdes med fondens samlede uddelinger i samme periode. Bestyrelsen kan foretage uddelinger, i det

omfang de samlede uddelinger i den 5-årige periode ikke dermed overstiger 30 % af det samlede resultat i perioden. Uddelinger skal ske under iagttagelse af lovgivningens krav.

Økonomiske ramme	
2014	6.807.000
2015	-19.335.000
2016	6.413.000
2017	7.710.000
2018	-5.948.000
I alt	-4.353.000

Hensat til udlodning i 2016 3.600.000
Totalt til udlodning 0

For regnskabsåret 2018 kan der ikke udloddes. Bestyrelsen hensatte kr. 3.600.000 til udlodning i henhold til vedtægterne for årsregnskabet 2016. Heraf blev kr. 600.000 udloddet i 2017 og kr. 602.000 udloddet i 2018. Ultimo 2018 restere kr. 2.398.000 til senere udlodning.

Bestyrelsen besluttede på bestyrelsesmøde den 15. april 2019 at udlodde kr. 800.000 i 2019. Herefter kr. 1.598.000 hensat til fremtidige udlodninger.

Ansøgning om midler fra den økonomiske pulje

Samtidig med materiale til brugermøde og repræsentantskabsmødet i maj udsendes offentliggøres puljens størrelse, samt betingelser for at kunne komme i betragtning. Ansøgninger kan indsendes til fonden fra offentliggørelsen og frem til 15. august.

Bestyrelsens behandling af ansøgninger

På bestyrelsesmødet i september behandles de indkomne ansøgninger. Offentliggørelse og overrækkelse af uddelinger. Overrækkelse af udlodninger foretages primo oktober.

Udlodning i 2018

Hen over sommeren modtog fonden ansøgninger fra 77 langelske ansøgere, der repræsenterede et bredt udsnit af foreningslivet på Langeland. Efter en grundig gennemgang af alle ansøgninger valgte bestyrelsen 17 projekter ud, der modtog fra 9.800 til 77.000 kr. fra fonden.

Den 30. oktober 2018, kl. 16.00, overrakte midlerne officielt til modtagerne ved et arrangement hos Fonden Langelands Elforsyning på Spodsbjergvej 141 i Rudkøbing.

UDELINGER

Liste over uddelinger 30. oktober 2018

ANSØGER	FORMÅL	UDLØDNING
Tullebølle Borgerforening	Nye lofter og isolering	50.000 kr.
Tullebøllehallens Venner	Udskiftning af gulvbelægning	50.000 kr.
KFUM og K Rudkøbing	Renovering af spejderlejr Longelse	40.000 kr.
Børns Voksenvenner Langeland	Tilskud til udflugt/aktivitet	10.000 kr.
Værkstedskoret Bagenkop	Uniformer	9.800 kr.
Strynø Spejdergruppe	Udstyr og aktiviteter	30.000 kr.
Foreningen Hou Skole	Istandsættelse af elinstallation	45.000 kr.
Langelands Dykkerklub	4 stk. dykkersæt	26.000 kr.
Rudkøbing Håndboldklub	Scoringstavle	40.000 kr.
Humble Motion og Fitness	Tilskud til trappemaskine	33.000 kr.
Rudkøbing Tennis Klub	Lys på padelbane	25.000 kr.
Bagenkop Bylaug	Renovering af Bagenkop hallen	77.000 kr.
Spodsbjerg Borgerforening	Julebelysning	70.000 kr.
Humble Hallen	Vandautomat	13.600 kr.
Langelands Revyforening	Mikrofonanlæg	40.000 kr.
Tryggelev og Omegns Beboerforening	Tilskud til madpakkehus	15.000 kr.
Rudkøbing Gymnastikforening	Redskaber	27.600 kr.



Hovedaktiviteter/forretningsområder

Koncernens forretningsområder:

- Netvirksomhed i henhold til bevilling efter Elforsyningsloven
- Elhandel i forsyningsområdet
- Produktion af el med vindmøller
- Drift, vedligeholdelse og fornyelse herunder kabellægning af gadebelysning på Langeland
- Koncerninterne ydelser til datterselskaber
 - Administration af datterselskaber
 - Teknik
 - Drift og anlægsopgaver
- Administrative ydelser til forsyningselskaber på Langeland
- Driftsledelse af private vindmøller
- Investering i værdipapirer

Udviklingen i aktiviteter og økonomiske forhold

Det ordinære resultat efter skat udgør -5.948 t.kr. mod 7.710 t.kr. sidste år. Ledelsen anser årets resultat for utilfredsstillende.

Særlige risici

Koncernen har væsentlige investeringer i børsnoterede værdipapirer, der både omfatter aktier og obligationer. Alle investeringer foretages for egne midler. Årets resultat vil være påvirket af selv mindre kursudsving på koncernens beholdning af værdipapirer.

2018 blev et meget udfordrende år på værdipapirmarkederne, hvor de fleste investorer fik negative afkast på deres værdipapirbeholdninger.

Afkastet på koncernens værdipapirbeholdning blev på -2,4% svarende til -5,0 mio. kr., hvilket var i niveau med afkastet på mange andre værdipapirbeholdninger, der investeres med lav/middel risiko ligesom koncernens værdipapirbeholdning.

Danske og udenlandske aktier samt højrenteobligationer gav alle negative afkast i 2018, mens danske realkreditobligationer bidrog med et pænt positivt afkast.

Ved udgangen af 2018 udgjorde den samlede værdipapirbeholdning 199,6 mio. kr.

Koncernen havde i 2018 tre kapitalforvaltere til at styre hver deres del af koncernens værdipapirbeholdning inden for nøje definerede investeringsrammer. To af kapitalforvalterne opnåede tilfredsstillende afkast, når markedsforholdene tages i betragtning, mens den tredje kapitalforvalter opnåede et lidt mindre tilfredsstillende afkast.

Koncernledelsen modtager på daglig basis information om kapitalforvalternes resultater.

Koncernens produktion af strøm fra vindmøllen i LEF Vind 1 ApS er prissikret i første halvår 2019. Ledelsen forventer at prisen vil stige fremover, derfor er der ikke foretaget prissikring i andet halvår 2019.

Den forventede udvikling

Ledelsen forventer en aktivitet i år 2019 på niveau med 2018, med en forøget indtjening.

Begivenheder efter regnskabsårets udløb

Efter regnskabsårets afslutning er der ikke indtruffet begivenheder, som vil kunne forrykke fondens finansielle stilling væsentligt.





Kunstattårne arbejdsgruppe

Fra venstre Jan Lindegaard, Jørgen Minor, Hans Kjær, Gerdt Hedegaard, Kim Henning Hansen, Povl Erik Hansen, Henriette Lorentz, Anne Mette Wandsøe

Fonden De Langelandske Kunsttårne
Spodsbjergvej 141
5900 Rudkøbing

CVR NR.: 33 09 76 70

Fonden De Langelandske Kunsttårne er stiftet den 31. maj 2010 af Fonden Langelands Elforsyning.

Hjemsted: Langeland Kommune

Bestyrelsen

Povl Erik Hansen	formand
Hans Kjær	næstformand
Anne Mette Wandsøe	
Gerdt Hedegaard	
Kim Henning Hansen	

Formål

Fondens formål er at fremme kendskabet til Langelands Elforsynings historie, herunder restaurering og vedligeholdelse af transformertårnene på Langeland, som blandt andet anvendes til kunstudsmykning.

Hovedaktiviteter

Fondens aktiviteter er afholdelse af fernisering i forbindelse med den årlige udskiftning af kunstnere og afholdelse af den årlige tårnsangerdag.

Fonden Langelands Elforsyning afholder alle udgifter til vedligeholdelse af transformertårnene.

Kunstudstillingen

Det er tanken, at de udvalgte kunstnere hver får stillet et tårn til rådighed og frit kan udsmykke det indre rum. En speciel udfordring, for der er højt til loftet og ikke langt mellem væggene.

Det skal ikke være en permanent udstilling. Udsmykningerne skal så vidt muligt udskiftes hvert tredje år, og ingen bliver tårnkunstner på livstid.

Der er nedsat et tremandsudvalg der formidler al kontakt mellem kunstnerne og Fonden De Langelandske Kunsttårne.



Året 2018

I 2018 var der igen udskiftning af kunstnere:

I tårn 1 fortsatte kunstner Henriette Lorentz.

I tårn 2 ny kunstner Lotte Engelbrecht.

I tårn 3 fortsatte Heerwagen.

I tårn 4 fortsatte Helle Scharling.

I tårn 5 ny kunstner Alfio Bonanno

I tårn 6 fortsatte Jørgen Minor.

I tårn 7 fortsatte Lars Calmar.

I Tårn 8 fortsatte Sabine Majus og Brigitte Schröder

I tårn 9 fortsatte Hans Kjær

I tårn 10 fortsatte Keld Nielsen.

I tårn 11 fortsatte Frank Feniz

I tårn 12 fortsatte Vivian Rose.

Der blev holdt fernisering for de to kunsttårne der fik nye kunstner søndag den 6. maj 2018.

Tårnsangerdag

Lørdag den 9. juni 2018 genlød hele Langeland af sang for 8. gang.

Kunstneren Hans Kjær fik ideen til et helt nyt tiltag i forbindelse med kunsttårnene i 2011 - en TÅRNSANGERDAG.

Arrangementet er underholdning ved alle 12 kunsttårne, et arrangement hver hele time, startende ved det nordligste kunsttårn kl. 9.00 og sluttende ved det sydligste kunsttårn kl. 20.00.

Takket være et unikt samarbejde endnu en gang mellem kunstnerne, Turist- og Erhvervsforeningen Langeland, politihjemmeværnet, Langeland Kommune og Fonden Langelands Elforsyning blev succesen igen stor.

Fernisering



Søndag den 6. maj 2018
kl. 14.00 og kl. 15.00

Tårn 5
Lismosevej 6a
5953 Tranekær
Kunstner Alfio Bonanno
Kl. 14.00 Åbning ved formanden for Fonden De Langelandske Kunsttårne Povl Erik Hansen og kunstner Alfio Bonanno.
Kristian Bach underholder med sang og musik.

Tårn 2
Hesselbjergvej 18 a
5953 Tranekær
Kunstner Lotte Engelbrecht
Kl. 15.00 Åbning ved næstformanden for Fonden De Langelandske Kunsttårne Hans Kjær og kunstner Lotte Engelbrecht.
Kristian Bach underholder med sang og musik.

FONDEN LANGELANDS ELFORSYNING

Tårnsangerdagen

Lørdag den 9. juni 2018

Lørdag den 9. juni vil hele Langeland genlyde af sang i de 12 langelandske kunsttårne, som er fordelt over hele øen. Tårnsangerdagen er for hele familien og arrangementet er gratis. 12 kor medvirker ved arrangementet som starter kl. 9.00. Sidste optræden starter kl. 20.00.

Program for Tårnsangerdagen lørdag den 9. juni 2018

Kl. 9	Tårn 1 Lohalsvej 5a	Tåsingekoret
Kl. 10	Tårn 2 Hesselbjergvej 18a	Rebellens kor - og fortæller Rebellens Ole Sørensen
Kl. 11	Tårn 3 Botofte Strandvej 5a	Koret - og fortæller Rasmus Helveg Petersen
Kl. 12	Tårn 4 Korsebøllevej 2a	Maria Lantz
Kl. 13	Tårn 5 Lismosevej 6a	Sangkredsen - og fortæller Phv. Minister Britta Schall Holberg
Kl. 14	Tårn 6 Pederstrupvej 16a	Sygehuskoret - og fortæller Phv. Minister Britta Schall Holberg
Kl. 15	Tårn 7 Skovsbovej 22a	Lindelse Kirkekor - og fortæller Borgmester Tonni Hansen
Kl. 16	Tårn 8 Hennemtedvej 58 a	Rudkøbing Kirkes Motetkor
Kl. 17	Tårn 9 Haugbøllevej 12 a	Rudkøbing Kirkekor - og fortæller Journalist Steffen Jensen
Kl. 18	Tårn 10 Langøvej 6a	Langeland Musikskole
Kl. 19	Tårn 11 Kinderbøllevej 3a	Salos Koret
Kl. 20	Tårn 12 Søndrenbro 26a	Musikværkstedet Bagenkop

Varigheden ved hvert tårn er ca. 20 minutter og ved alle tårnene er der også fællessang.

Sponsorer:
Fonden Langelands Elforsyning, Langeland Kommune, Nordea, Fynske Bank, Lions Club Langeland.

FONDEN LANGELANDS ELFORSYNING

Læs mere på lefdk

HOVED- OG NØGLETAL FOR MODERVIRKSOMHEDEN

t.kr.	2018	2017	2016	2015	2014
Resultatopgørelse:					
Nettoomsætning	12.115	11.775	12.258	11.541	11.997
Bruttoresultat	8.635	8.092	9.002	7.814	8.287
Resultat af ordinær primær drift	-5.130	-5.713	-3.101	-3.487	-3.742
Finansielle poster, netto	-3.109	13.551	9.991	-15.181	12.245
Årets resultat	-5.948	7.710	6.413	-19.335	6.807
Balance:					
Balancesum	336.582	348.780	350.970	345.486	353.469
Investeringer i materielle anlægsaktiver	2.903	1.317	95	604	392
Egenkapital	329.706	336.256	329.091	322.509	341.391
Pengestrømme:					
Driftsaktivitet	-9.792	-4.853	-6.399	1.020	8.314
Investeringsaktivitet	21.474	1.785	9.964	415	44.578
Finansieringsaktivitet	-602	-600	0	0	0
Pengestrømme i alt	11.080	-3.668	3.565	1.435	52.892

Medarbejdere	2018	2017	2016	2015	2014
Gennemsnitligt antal heltidsansatte medarbejdere	18	18	17	17	19

Nøgletal i %	2018	2017	2016	2015	2014
Bruttomargin	71,3	68,7	73,4	67,7	69,1
Soliditetsgrad	98,0	96,4	93,8	93,3	96,6
Egenkapitalforrentning	-1,8	2,3	2,0	-5,8	2,0

Beregningen af hoved og nøgletal følger Finansforeningens anbefalinger.



HOVED- OG NØGLETAL FOR DATTERVIRKSOMHEDER

t.kr.	2018	2017	2016	2015	2014
VEKSEL A/S					
Nettoomsætning	19.333	25.260	22.999	20.404	27.923
Driftsresultat	2.422	9.561	3.397	1.425	2.618
Finansielle poster, netto	-25	-6	-81	80	180
Årets resultat	1.870	7.453	2.587	2.077	2.739
Aktiver	142.370	157.960	155.570	147.983	146.823
Egenkapital	108.650	121.781	114.328	121.741	119.665
Ø/strøm A/S					
Nettoomsætning	20.431	15.606	12.622	12.312	15.669
Driftsresultat	-1.131	-2.772	-1.555	-5.770	-5.580
Finansielle poster, netto	-26	5	210	91	172
Årets resultat	-882	-2.170	-1.000	-4.379	-4.137
Aktiver	16.212	17.096	21.499	9.219	10.576
Egenkapital	6.199	7.082	9.197	7.028	8.553
Gadelys Langeland A/S					
Nettoomsætning	2.860	2.774	2.730	2.633	2.564
Driftsresultat	68	0	-27	33	97
Finansielle poster, netto	-2	0	52	18	-12
Årets resultat	52	-1	12	167	91
Aktiver	15.614	15.784	14.830	14.463	14.098
Egenkapital	13.126	13.075	13.076	13.064	12.897
LEF Vind 1 ApS					
Nettoomsætning	3.312	4.148	4.087	4.055	5.307
Driftsresultat	1.185	1.852	2.425	-18.716	2.497
Finansielle poster, netto	-132	-257	-292	-316	-479
Årets resultat	777	1.244	1.663	-14.558	1.688
Aktiver	12.842	14.409	14.843	16.442	38.397
Egenkapital	-4.859	-5.636	-6.881	-8.544	6.014
LEF Vind 2 ApS					
Nettoomsætning	0	0	0	0	0
Driftsresultat	-146	-151	-149	-139	-148
Finansielle poster, netto	578	1.049	2.101	-6.289	1.324
Årets resultat	337	701	1.523	-4.895	964
Aktiver	7.797	8.664	9.258	10.166	19.165
Egenkapital	697	360	-340	-1.864	3.031

Ø/STRØM A/S

Ø/strøm A/S
Spodsbjergvej 141
5900 Rudkøbing

Telefon 62511055
Email post@o-strom.dk
Website www.o-strom.dk
CVR NR.: 29 68 57 46

Ø/strøm A/S er stiftet den 4. juli 2006 og er 100 % ejet af Fonden Langelands Elforsyning.

Hjemsted: Langeland Kommune

Bestyrelsen

Jens Oldenbjerg formand
Thomas Elnegaard næstformand
Preben Hansen
Torben Tørnqvist
Søren Nistrup Jørgensen
Jørgen Lysbjerg Jensen
Vagn Nielsen

Direktion

Direktør Kim Henning Hansen.

Formål

Selskabets formål er at drive elhandelsvirksomhed.

Hovedaktiviteter

Selskabets hovedaktivitet har i året bestået i indkøb og salg af el til kunder på Langeland.

Udvikling i aktiviteter og økonomiske forhold

Årets netto omsætning udgør 20.431 t.kr. mod 15.606 t.kr. sidste år. Det ordinære resultat efter skat udgør -882 t.kr. mod -2.170 t.kr. sidste år. Ledelsen anser årets resultat for utilfredsstillende.

Indkøb og salg af el

Ø/strøm A/S indkøber el hos Energi Danmark A/S.

Ø/strøm A/S sælger kun el i VEKSEL A/S netområde. Dvs. Langeland, Siø, Strynø og Strynø Kalv.

Det er selskabets prispolitik, at elpriserne til kunderne skal være så lave som muligt. Ø/strøm værner om Langeland, Strynø og Siø og deres beboere, og sælger kun strøm her. Vores mantra er at tilbyde lave priser og god service, og det skal opleves i kontakten med os.

Navneskift

I forbindelse med myndighederne krævede at net-selskaber i energikoncerner skulle have egen særskilt identitet, når det gjaldt navne og logoer, valgte Fonden Langelands Elforsyning at bruge anledningen til at ændre og forny hele vejen rundt, så både fonden og datterselskaber fik nyt look og nye navne.

Langelands Elforsyning A/S ændrede i den forbindelse navn til Ø/strøm A/S.

Begivenheder efter regnskabsårets udløb

Efter regnskabsårets afslutning er der ikke truffet begivenheder, som vil kunne forrykke selskabets stilling væsentligt.





Helle Egeberg
Kundeservicemedarbejder

VEKSEL A/S
Spodsbjergvej 141
5900 Rudkøbing

Telefon 62514058
Email post@veksel.dk
Website www.veksel.dk
CVR NR.: 25 38 71 63

VEKSEL A/S er stiftet den 23. maj 2000 og er 100 % ejet af Fonden Langelands Elforsyning.

Hjemsted: Langeland Kommune

Bestyrelsen

Jens Oldenbjerg formand
Thomas Elnegaard næstformand
Preben Hansen
Torben Tørnqvist
Søren Nistrup Jørgensen
Jørgen Lysbjerg Jensen
Vagn Nielsen

Direktion

Direktør Kim Henning Hansen.

Formål

Selskabets formål er at drive netvirksomhed i henhold til bevilling efter Elforsyningsloven.

Hovedaktivitet

Hovedaktiviteten har i lighed med tidligere år bestået drift af netvirksomhed, herunder drift og vedligehold af 60/10 kV stationer, 10 kV net og 0,4 kV net. Måleansvar i forsyningsområdet.

Udvikling i aktiviteter og økonomiske forhold

Årets nettoomsætning udgør 19.333 t.kr. mod 25.260 t.kr. sidste år. Det ordinære resultat efter skat udgør 1.870 t.kr. mod 7.453 t.kr. sidste år. Ledelsen anser resultatet for tilfredsstillende.

Bevilling

Selskabet har bevilling til at drive netvirksomhed i sit forsyningsområde. Bevillingen er udstedt af Energistyrelsen den 14. august 2004 og gælder for en periode for 20 år.

Lovgivning og regulering

Elforsyningsloven

Lovgivningen skal sikre, at alle forbrugere og virksomheder har adgang til el. El transporteres fra producenterne (kraftværker, vindmøller, solceller) via transmissions- og distributionsnettet ud til forbrugerne. Transmissionsnettet ejes af Eneginet og distributionsnettet ejes af netvirksomhederne.

Elnettet og driften af nettet er et naturligt monopol, som ikke er underlagt konkurrence. Energistyrelsen udvikler rammer for de priser, netvirksomheder og Eneginet må opkræve af forbrugerne for transporten af el, samt for hvilke krav man skal opfylde som transmission- og netvirksomhed. Disse rammer skal sikre billig el til forbrugerne, samt en robust netinfrastruktur. Forsyningstilsynet er ansvarlig for den økonomiske regulering af Eneginet og distributionsvirksomhederne.

Indtægstrammer

Indtægtsrammereguleringen fastlægger rammerne for, hvor meget netvirksomhederne kan opkræve over tariffene og har fokus på, at virksomhederne realiserer et betydeligt effektiviseringspotentiale.

Indtægtsrammerne skal sikre, at de indtægter, som netvirksomhederne samlet kan få ikke overstiger de indtægter, som selskaberne oppebar på grundlag af tariffen pr. 1. januar 2004.

Tarifferne kan dog pristalsreguleres, og der kan i særlige tilfælde gives dispensationer, hvorved tariffene kan stige mere end pristalsreguleringen.

Herudover er der et loft for den forrentning, der kan opkræves over tariffene.

Benchmarking

Forsyningstilsynet gennemførte for første gang i 2007 en benchmarking af elnetselskabernes økonomiske effektivitet.

Formålet med benchmarkingen af den økonomiske effektivitet er at få elnetselskaber med en relativ lav omkostningseffektivitet til at effektivisere driften.

Ud fra resultatet af den årlige benchmarking fastlægges et effektiviseringskrav for de netselskaber, der har en relativ lav omkostningseffektivitet set i forhold til de mest omkostningseffektive netselskaber i benchmarkingen.



Herudover har Forsyningstilsynet siden 2008 årligt benchmarket på elnetselskabernes kvalitet i levering.

Formålet er først og fremmest at sikre, at selskaberne ikke som følge af den økonomiske benchmarking effektiviserer på bekostning af leveringssikkerheden.

Dernæst skal benchmarkingen af kvaliteten sikre, at selskaberne generelt yder en høj leveringssikkerhed af el, da forbrugeren ikke har mulighed for at vælge et andet selskab, der tilbyder en bedre leveringssikkerhed.

Intern overvågning

Forsyningstilsynet fører tilsyn med netselskabernes interne overvågning.

Intern overvågning er netselskabernes egen kontrol af, at der ikke udøves diskriminerende adfærd overfor selskaber, der agerer i konkurrencemarkeder.

El-netselskaberne er naturlige monopolselskaber. Det er vigtigt, at et konkurrenceudsat handelselskab ikke kan opnå fordele, fordi det er selskabsmæssigt forbundet – eller samarbejder med - et netselskab, idet det kan hindre den frie konkurrence på markedet for handel med el.

Netselskaberne skal udarbejde et internt overvågningsprogram, der angiver de initiativer som skal sikre en ikke-diskriminerende adfærd. Herudover skal de hvert år udarbejde en årsberetning, hvor ændringer i det interne overvågningsprogram beskrives og hvor det dokumenteres, at programmet er gennemført.

Forsyningstilsynet fører blandt andet tilsyn med selskabernes interne overvågning ved virksomhedsbesøg og ved gennemgange af selskabernes interne overvågningsprogrammer og årsberetninger.

Energinet

Energinet er en statsejet virksomhed. Energinet har systemansvaret, og driver 400 kV og 150 kV nettet.

Beredskab

I Danmark er det civile beredskab organiseret i forhold til sektorerne. Energinet har som systemansvarlig transmissionsvirksomhed det overordnede ansvar for beredskabet i den danske el- og naturgassektor, og for at koordinere sektorernes beredskab både før, under og efter en krisesituation.

Derudover skal Energinet føre tilsyn med, at selskaberne i sektorerne udarbejder og følger beredskabs- og sikringsplaner for de anlæg de selv ejer.

Beredskabet betyder, at energisystemet hele tiden overvåges, og at der er lagt planer for, hvordan forsyningen kan genetableres hvis der kommer forstyrrelser.

Forskrifter

Energinet udsteder forskrifter for markedsadgang, målerforskrifter samt tekniske regler om tilslutning af anlæg, og om krav til den tekniske kvalitet og balance inden for det sammenhængende elforsyningsnet m.v.

Markedsforskrifter omhandler netvirksomheder og kommercielle aktørers rettigheder og forpligtelser på elmarkedet i Danmark.

Markedsforskrifterne er retningslinjer, som er nødvendige for at elmarkedet kan fungere og afregningen kan gennemføres på korrekt vis. Markedsforskrifterne omfatter bl.a. vilkår for leverandørskift, daglig planhåndtering, balanceafregning samt normer for overførsel af data mellem aktører.

Markedsforskrifterne retter sig primært mod balanceansvarlige aktører, elleverandører og netvirksomheder.

De tekniske forskrifter er retningslinjer, som er vigtige for den fysiske drift og systemsikkerhed for de sammenhængende højspændingsnet med tilkoblede anlæg. De tekniske forskrifter retter sig typisk mod anlægsejere og driftsansvarlige. Internationale forpligtelser for den fysiske systemdrift er typisk implementeret i tekniske forskrifter.



Leveringssikkerhed

Alle afbrydelser af over 1 minuts varighed registreres.

Ved hver afbrydelse registreres bl.a.:

- Tidspunktet for afbrydelsens begyndelse
- Afbrydelsens længde
- Årsag til afbrydelsen
- Antallet af afbrudte kunder
- Om afbrydelsen er sket inden eller uden for eget netområde
- Om afbrydelsen har været planlagt (og varslet) eller ikke-planlagt
- Om afbrydelsen har været forårsaget af 3. part
- Om årsag til afbrydelsen er force majeure (naturkatastrofe)

Afbrydelser af elforsyningen deles op i tre kategorier.

- Planlagte og ikke planlagte afbrydelser.
- Afbrydelser forårsaget af 3. part.
- Afbrydelser forårsaget af force majeure.

I hver kategori beregnes afbrudshyppighed og afbrudsvarighed.

Afbrudshyppighed udtrykker den gennemsnitlige afbrudshyppighed som slutbrugerne oplever, og opgøres ved det totale antal gange som slutbrugerne har været afbrudt på et år, divideret med det samlede antal slutbrugere.

Afbrudsvarighed udtrykker, hvor lang tid en slutbruger i gennemsnit har været afbrudt. Dette kan udtrykkes ved den akkumulerede tid som slutbrugerne har været afbrudt i løbet af et år, divideret med det samlede antal tilsluttede slutbrugere:

Registreringer 2014 - 2018

Afbudsstatistik	Afbudshyppighed					Afbudsvarighed				
	Antal afbrud pr. forbr.					Minutter				
	2014	2015	2016	2017	2018	2014	2015	2016	2017	2018
Planlagte og ikke planlagte afbrydelser	0,22	0,15	0,6	0,35	0,28	13,2	7,66	14,3	4,1	8,6
Afbrud forårsaget af 3. part	0	0	0,12	0,29	0	0	0	3,3	4,7	0
Afbrud forårsaget af force majeure	0	0	0	0	0	0	0	0	0	0

Fejl på 10 kV nettet i 2018

60/10 kV station Møllemose

1. oktober 10 kV linje Syd udkoblet.
Fejlårsag: Rotte i 10/0,4 kV station.

28. november 10 kV linje Sydøst udkoblet.
Fejlårsag: Graveskade.

60/10 kV station Tryggelev

17. april 10 kV linje Kohavevej, 10 kV linje Vest og 10 kV linje Vind Syd udkoblet.
Fejlårsag: Fejl i trykvagt på 60/10 kV transformer 2.

18. november 10 kV linje Ourevej udkoblet.
Fejlårsag: Rotte i 10/0,4 kV station.

60/10 kV station Fæbæk

23. september 10 kV linje Nedergård udkoblet.
Fejlårsag: Rotte i 10/0,4 kV station.

60/10 kV station Rudkøbing

Ingen fejl.

Fejl på 0,4 kV nettet

	2014	2015	2016	2017	2018
Kabelnet	4	5	10	2	2

Defekte sikringer på Lavspændingsnettet

	2014	2015	2016	2017	2018
Kabelskabe	31	20	23	16	19
Stationen	2	1	1	1	3



Spændingsklager

Der har ikke været spændingsklager i 2018.

60/10 kV stationer

VEKSEL A/S har 4 stk. 60/10 kV stationer.

Navn	Byggeår
60/10 kV station Møllemose	1955
60/10 kV station Tryggelev	2009
60/10 kV station Fælbæk	1979
60/10 kV station Rudkøbing	1988

På 60/10 kV stationerne er der i 2018 foretaget de nødvendige planlagte eftersyn og revisioner.

10 kV anlæg

428 stk. transformerstationer.
406,9 km 10 kV kabel.

I 2018 er der foretaget de planlagte eftersyn og revisioner, samt de nødvendige vedligeholdelsesarbejder.

0,4 kV anlæg

4907 stk. kabelskabe.
555,0 km 0,4 kV kabel.

I 2018 er der foretaget de planlagte eftersyn og revisioner, samt de nødvendige vedligeholdelsesarbejder.

Målere og fjernaflæsning

12.408 stk. målere.
Alle målere er fjernaflæste

Energirådgivning

VEKSEL A/S har samarbejde med SEF, der omfatter hele energispareindsatsen for VEKSEL A/S og Flow El-net A/S.

Den fælles energirådgivning har i 2018 realiseret energibesparelser på 8.447 MWh, hvilket er ca. 90 % af det forpligtigede energisparemål.

Statistik	
Godkendte	
Godkendte sager	481
Godkendte kWh	8.447.800 kWh
Målopfyldeelse	90,1% af 9.372.000 kWh Mangler 924.200 kWh

Dette må siges at være optimalt i forhold til den samlede målopfyldeelse, som Energistyrelsen har fastlagt frem imod 2020. Det fastlagte energisparemål for perioden 2016-2020 må sammenlagt ikke være overopfyldt ved udgangen af 2020.

Ved en evt. overopfyldelse i udgangen af 2020 vil net- og distributionselskaberne, ikke kunne få realiseret de pågældende energibesparelser ved Energistyrelsen. Energispareindsatsen har igen i 2018 været udsat for massivt pres fra myndighederne med diverse kontroller og det deraf følgende arbejde med at fremskaffe den fornødne dokumentation til disse kontroller.

Vores fokus i energirådgivningen ligger fortsat primært på de større virksomheder i Veksel/Flow El net's forsyningsområder og vi har i 2018 indhentet væsentlige besparelser på Langeland og det sydfynske område.

Vi har i 2018 haft op imod 50 samarbejdspartnere på energispareområdet. Samarbejdet med disse sydfynske og langelandske håndværkere er stort set uændret i forhold til 2017. Som hidtil har erfaringer vist, at mange borgere glemmer at ansøge om deres tilskud, som de derved mister. Gennem partnerskabsaftalerne sikrer vi samtidig, at energibesparelserne automatisk bliver ansøgt og udbetalt til kunden gennem håndværkeren.

Områdeforbrug, salg og virkningsgrad

I 2018 var områdeforbruget i VEKSEL A/S forsyningsområde på i alt 74.732 MWh mod 74.561 MWh i 2017, hvilket er en stigning på 0,2 %.

Transport til vores forbrugere i 2018 var på i alt 69.900 MWh mod 68.989 MWh i 2017, hvilket er en stigning på 1,3 %.

Nettabet i 2018 er opgjort til 4.832 MWh, hvilket svarer til 6,5 %.

Vindmøller

Der var pr. 31. december 2018 tilsluttet i alt 17 vindmøller < 25 kW med en samlet effekt på 0,186 MW.

Der var pr. 31. december 2018 tilsluttet i alt 50 vindmøller > 25 kW med en samlet effekt på 43,620 MW.

I 2018 har vindmøllerne leveret 101.759 MWh til elnettet. Vindmøllerne har således leveret 136,2 % af områdeforbruget i 2018.

Rudkøbing Kraftvarmeværk

Rudkøbing Kraftvarmeværk havde tilsluttet en generator på 2,3 MW til elnettet. Generatoren er taget ud af drift i 2018

I 2018 har Rudkøbing Kraftvarmeværk leveret 2.345 MWh til elnettet.

Solceller

Der var pr. 31. december 2018 tilsluttet i alt 332 solcelleanlæg med en samlet effekt på 2,222 MW.

I 2018 har solcellerne leveret 1.963 MWh til elnettet.

Grøn produktion af el på Langeland

Den samlede grønne elproduktion på Langeland i 2018.

Vindmøller	101.759 MWh
Rudkøbing Kraftvarmeværk	2.345 MWh
Solceller	1.963 MWh
Produktion i alt	106.067 MWh

Den samlede grønne elproduktion var i 2018 på 106.067 MWh. Det svarer til 142 % af områdeforbruget i VEKSEL A/S forsyningsområde.

Begivenheder efter regnskabsårets udløb

Efter regnskabsårets afslutning er der ikke truffet begivenheder, som vil kunne forrykke selskabets stilling væsentligt.



STATISTIK

		2008	2009	2010	2011	2012	2013	2014	2015	2016	2017	2018
Områdeforbrug	MWh	85.108	84.502	86.835	79.799	77.859	76.638	73.185	73.736	74.430	74.561	74.732
Vindmølleproduktion	MWh	94.582	85.813	81.502	114.301	110.761	107.082	115.939	120.787	101.882	118.410	101.759
Solcelle produktion	MWh					253	1.169	1.266	1.579	1.816	1.791	1.963
Transport til forbrugere	MWh	80.198	79.669	81.129	76.184	73.272	73.796	70.026	69.861	69.829	68.989	69.900
Virkningsgrad	%	94,2	94,3	93,4	95,5	94,1	96,3	95,7	94,8	93,8	92,5	93,5
Solcelle anlæg tilsluttet	stk.					216	304	312	316	327	329	332
Samlet solcelleeffekt	kW					1.099	1.618	1.738	2.148	2.195	2.206	2.222
Antal vindmøller < 25 kW tilsluttet	stk.					2	3	3	15	15	17	17
Samlet vindmølle-effekt < 25 kW	kW					11	16	16	151	151	186	186
Antal vindmøller > 25 kW tilsluttet	stk.	63	63	51	51	51	51	51	51	51	50	50
Samlet vindmølle-effekt > 25 kW	kW	37.085	37.085	43.420	43.420	43.420	43.770	43.770	43.770	43.770	43.620	43.620
60/10 kV transformerst.	stk.	4	4	4	4	4	4	4	4	4	4	4
60/10 kV transformere	stk.	7	7	7	7	7	7	7	7	7	7	7
60/10 kV transformere	MVA	82,5	82,5	92,5	92,5	92,5	92,5	92,5	92,5	92,5	92,5	92,5
10 kV net kabel	km	397,5	399,3	409,1	408,8	409,1	408,7	408,7	408,9	407,2	407,3	399,0
heraf 10 kV søkabel	km	10,5	10,5	10,5	10,5	10,5	10,5	10,5	10,5	9,1	9,1	9,1
Transformerstationer	stk.	416	416	428	432	432	431	430	430	429	429	428
Transformere	stk.	429	429	434	432	434	433	433	433	432	432	431
heraf 10/0,4 kV trf.	stk.	385	385	385	388	388	386	386	386	384	384	383
heraf 10/0,69 kV trf.	stk.	43	43	46	46	46	47	48	48	48	48	48
0,4 kV net kabel	km	556,6	557,6	557,6	558,75	553,3	554,4	555,0	556,0	557,5	558,0	523,0
heraf 0,4 kV søkabel	km	1,3	1,3	1,3	1,3	1,3	1,3	1,3	1,3	1,3	1,3	1,3
Kabelskabe	stk.	4.771	4.846	4.872	4.879	4.912	4.912	4.912	4.907	4.907	4.907	4.907
Antal installationer	stk.	12.080	12.240	12.267	12.341	12.397	12.432	12.419	12.409	12.431	12.440	12.428
Målere	stk.	12.096	12.218	12.245	12.315	12.370	12.404	12.396	12.390	12.412	12.420	12.408

LEF VIND 1 ApS

LEF Vind 1 ApS
Spodsbjergvej 141
5900 Rudkøbing

Telefon 62511055
Telefax 62514058
Email lef@lef.dk
Website www.lef.dk
CVR NR.: 33598890

LEF Vind 1 ApS er stiftet den 11. april 2011 og er 100 % ejet af Fonden Langelands Elforsyning.

Hjemsted: Langeland Kommune

Bestyrelsen

Jens Oldenbjerg bestyrelsesformand
Thomas Elnegaard næstformand
Preben Hansen
Torben Tørnqvist
Søren Nistrup Jørgensen
Jørgen Lysbjerg Jensen
Vagn Nielsen

Direktion

Direktør Kim Henning Hansen.

Formål

Selskabets formål er at udøve virksomhed med produktion af elektricitet, herunder at eje vindmøller og andele i vindmøller, samt dermed beslægtet virksomhed.

Hovedaktivitet

Hovedaktiviteten har i lighed med tidligere år bestået i produktion og salg af elektricitet fra egen vindmølle.

Udvikling i aktiviteter og økonomiske forhold

Årets bruttofortjeneste udgør 2.219 t.kr. mod 2.885 t.kr. sidste år. Det ordinære resultat efter skat udgør 777 t.kr. mod 1.245 t.kr. sidste år. Ledelsen anser årets resultat for tilfredsstillende.

LEF Vind 1 ApS ejer og driver den ene af 3 vindmøller, der er placeret ved Lejbølle i Langeland Kommune. Vindmøllen er af fabrikat Siemens type SWT-3.0-101 med rotordiameter på 101 m og en navhøjde på 79,6 m. Vindmøllen er idriftsat den 30. december 2010.

Begivenheder efter regnskabsårets afslutning

Efter regnskabsårets afslutning er der ikke indtruffet begivenheder, som vil kunne forrykke selskabets finansielle stilling væsentligt.

Driften 2018

I 2018 producerede vindmøllen 8.871.127 kWh

Måned	Produktion i kWh
Januar	984.289
Februar	722.918
Marts	948.313
April	801.403
Maj	638.619
Juni	485.694
Juli	395.175
August	450.841
September	745.580
Oktober	889.046
November	771.072
December	1.038.127
I alt	8.871.127







Lars Nielsen
Økonomimedarbejder

LEF VIND 2 ApS

LEF Vind 2 ApS
Spodsbjergvej 141
5900 Rudkøbing

Telefon 62511055
Telefax 62514058
Email lef@lef.dk
Website www.lef.dk
CVR NR.: 33598963

LEF Vind 2 ApS er stiftet den 11. april 2011 og er 100 % ejet af Fonden Langelands Elforsyning.

Hjemsted: Langeland Kommune

Bestyrelsen

Jens Oldenbjerg bestyrelsesformand
Thomas Elnegaard næstformand
Preben Hansen
Torben Tørnqvist
Søren Nistrup Jørgensen
Jørgen Lys bjerg Jensen
Vagn Nielsen

Direktion

Direktør Kim Henning Hansen.

Formål

Selskabets formål er at udøve virksomhed med produktion af elektricitet, herunder at eje vindmøller og andele i vindmøller, samt dermed beslægtet virksomhed.

Hovedaktivitet

Hovedaktiviteten har i lighed med tidligere år bestået i produktion og salg af elektricitet fra egen vindmølle.

Udvikling i aktiviteter og økonomiske forhold

Årets bruttotab udgør – 146 t.kr. mod – 151 t.kr. sidste år. Det ordinære resultat efter skat udgør 337 t.kr. mod 701 t.kr. sidste år. Ledelsen anser resultatet for tilfredsstillende.

LEF Vind 2 ApS ejer 5.368 andele i Lejbølle Vindkraft I/S, CVR NR. 33331398. LEF Vind 2 ApS andele udgør 54,5 % af samtlige andele i laugget. Direktør Kim Henning Hansen indtrådte i Lejbølle Vindkraft I/S bestyrelse i foråret 2012.

Lejbølle Vindkraft I/S består af i alt 9.849 andele og har til formål at eje og drive vindmøller.

Lejbølle Vindkraft I/S ejer og driver den ene af 3 vindmøller, der er placeret ved Lejbølle i Langeland Kommune. Vindmøllen er af fabrikat Siemens type SWT-3.0-101 med rotordiameter på 101 m og en navhøjde på 79,6 m.

Begivenheder efter regnskabsårets afslutning

Efter regnskabsårets afslutning er der ikke indtruffet begivenheder, som vil kunne forrykke selskabets finansielle stilling væsentligt.

Driften 2018

I 2018 producerede vindmøllen 8.809.080 kWh.

Måned	Produktion i kWh
Januar	977.067
Februar	745.910
Marts	952.406
April	825.723
Maj	644.183
Juni	481.476
Juli	386.532
August	524.574
September	755.966
Oktober	810.883
November	673.383
December	1.030.980
I alt	8.809.080

GADELYS LANGELAND A/S

Gadelys Langeland A/S
Spodsbjergvej 141
5900 Rudkøbing

Telefon 62511055
Website www.gadelysangeland.dk
CVR NR.: 30 27 98 75

Gadelys Langeland A/S er stiftet den 2. januar 2007 og er ejet af Fonden Langelands Elforsyning og Langeland Kommune.

Hjemsted: Langeland Kommune

Bestyrelsen

Udpeget af Fonden Langelands Elforsyning:
Jens Oldenbjerg bestyrelsesformand
Søren Nistrup Jørgensen
Thomas Elnegaard

Udpeget af Langeland Kommune:
Kim Welcher (Udpeget 19/2-2018)
Nynne Printz (Udpeget 19/2-2018)

Direktion

Direktør Kim Henning Hansen.

Formål

Selskabets formål er drift, vedligeholdelse og fornyelse herunder kabellægning af gadebelysning på Langeland.

Hovedaktivitet

Hovedaktiviteten har været drift og vedligehold af gadelys i Langeland Kommune.
Selskabet har indgået aftale med Langeland Kommune om levering af gadelys.

Udvikling i aktiviteter og økonomiske forhold

Årets bruttofortjeneste udgør kr. 900 t.kr. mod 691 t.kr. sidste år. Det ordinære resultat efter skat udgør 52 t.kr. mod -1 t.kr. sidste år. Ledelsen anser resultatet for tilfredsstillende og forventer ligeledes et tilfredsstillende resultat for næste år.

Gadelysanlæg

137 km kabelanlæg
0,7 km luftledningsanlæg
76 måleanlæg
3.338 gadelamper

Antal lyskilder

Metalhalogen	328
Kompaktrør	238
LED	480
Kviksølv	1.384
Lysrør	762
Andet	220
I alt	3.412

I 2018 blev udskiftet 43 gamle træmaster til stålmaster. Der står nu 29 træmaster tilbage, disse udskiftes snarest.

Alle nye gadelamper monteres med LED armaturer. Kviksølvlys-kilder er udgået, så disse skal udfases over en kortere årrække.

Drift

I 2018 er der foretaget de planlagte eftersyn og de nødvendige vedligeholdelsesarbejder.

Energiforbruget til gadebelysning var i 2018 på i alt 657.404 kWh, hele forbruget dækkes af grøn el produceret på LEF Vind 1 ApS vindmølle i Lejbølle på Langeland.

Begivenheder efter regnskabsårets udløb

Efter regnskabsårets afslutning er der ikke indtruffet begivenheder, som vil kunne forrykke selskabets stilling væsentligt.





Klaus Tørnqvist
Einstallatør

ANVENDT REGNSKABSPRAKSIS

Årsrapporten for Fonden Langelands Elforsyning er aflagt i overensstemmelse med årsregnskabslovens bestemmelser for en mellemstor klasse C virksomhed med de tilpasninger, der følger af, at der er tale om en fond.

Årsrapporten er aflagt efter samme regnskabspraksis som sidste år og aflægges i danske kroner.

KONCERNREGNSKABET

Koncernregnskabet omfatter modervirksomheden Fonden Langelands Elforsyning samt tilknyttede virksomheder, hvori Fonden Langelands Elforsyning direkte eller indirekte besidder mere end 50 % af stemmerettighederne eller på anden måde har bestemmende indflydelse. Virksomheder, hvori koncernen besidder mellem 20 % og 50 % af stemmerettighederne og udøver betydelig, men ikke bestemmende indflydelse, betragtes som associerede virksomheder, jf. koncernoversigten.

Ved konsolideringen foretages eliminering af koncerninterne indtægter og omkostninger, aktiebesiddelser, interne mellemværender og udbytter samt realiserede og urealiserede fortjenester og tab ved transaktioner mellem de konsoliderede virksomheder.

Kapitalandele i tilknyttede virksomheder udlignes med den forholdsmæssige andel af de tilknyttede virksomheders handelsværdi af nettoaktiver og forpligtelser på anskaffelsestidspunktet.

Minoritetsinteresser

I koncernregnskabet indregnes de tilknyttede virksomheders regnskabsposter 100%. Minoritetsinteressernes forholdsmæssige andel af de tilknyttede virksomheders resultat og egenkapital reguleres årligt og præsenteres særskilt nedenunder resultatopgørelsen og i en særskilt hovedpost under egenkapitalen.

RESULTATOPGØRELSEN

Nettoomsætning

Nettoomsætning indregnes i resultatopgørelsen, såfremt levering og risikoovergang til køber har fundet sted inden årets udgang, og såfremt indtægten kan opgøres pålideligt og forventes modtaget. Nettoomsætningen indregnes eksklusive moms og afgifter og med fradrag af rabatter i forbindelse med salget.

Investeringsbidrag indregnes på fakturerings tidspunktet, såfremt investeringsbidrag vedrører tilslutning til eksisterende net. Hvor de opkrævede investeringsbidrag vedrører nyanlæg med en anlægssum på 100

t.kr. eller derover, passiveres og indtægtsføres investeringsbidraget systematisk over anlæggets levetid.

Direkte omkostninger

Direkte omkostninger omfatter omkostninger til overordnet net og andre direkte omkostninger:

Omkostninger til overordnet net omfatter betaling af meromkostninger ved tilslutning af decentrale producenter i det danske område samt nettab. Nettabet omfatter selskabets betaling for den elektricitet, der går tabt ved transport i selskabets forsyningsnet. Nettabet opgøres som forskellen mellem årets kWh, leveret til selskabet og kWh, leveret til selskabets forbrugere.

Andre direkte omkostninger omfatter omkostninger af primær karakter for at opnå årets omsætning, herunder direkte lønninger og forbrug af materialer og varer.

Drift og vedligeholdelse af net og anlæg

Drift og vedligeholdelse af net og anlæg indeholder omkostninger for løbende vedligeholdelse og service-ring af selskabets net og anlæg, samt omkostninger til energirådgivning, måleradministration m.v.

Administrationsomkostninger

I administrationsomkostninger indregnes omkostninger, der er afholdt i året til ledelse og administration, herunder omkostninger til det administrative personale, ledelsen, kontorlokaler, kontoromkostninger samt afskrivninger.

Andre driftsomkostninger

Andre driftsomkostninger indeholder regnskabsposter af sekundær karakter i forhold til virksomhedens hovedaktiviteter, herunder tab ved afhændelse af materielle anlægsaktiver.

Finansielle indtægter og omkostninger

Finansielle indtægter og omkostninger indeholder renter, realiserede og urealiserede kursgevinster og kurstab vedrørende finansielle aktiver og forpligtelser, amortisering af finansielle aktiver og forpligtelser samt tillæg og godtgørelser under acontoskatteordningen mv. Finansielle indtægter og omkostninger indregnes i resultatopgørelsen med de beløb, der vedrører regnskabsåret.

Renteomkostninger og øvrige omkostninger på lån til finansiering af fremstilling af immaterielle og materielle anlægsaktiver, og som vedrører fremstillingsperioden, indregnes ikke i kostprisen for anlægsaktivet.



Indtægter af kapitalandele i tilknyttede virksomheder

I fondens resultatopgørelse indregnes den forholdsmæssige andel af de enkelte tilknyttede virksomheders resultat efter skat efter fuld eliminering af intern avance eller tab og fradrag af afskrivning på koncern-goodwill.

Skat af årets resultat

Årets skat, der består af årets aktuelle skat og ændring i udskudt skat, indregnes i resultatopgørelsen med den del, der kan henføres til årets resultat, og direkte i egenkapitalen med den del, der kan henføres til posteringer direkte i egenkapitalen.

BALANCEN

Immaterielle anlægsaktiver

Udviklingsprojekter, patenter og licenser

Udviklingsprojekter, der er klart definerede og identificerbare, hvor den tekniske gennemførlighed, tilstrækkelige ressourcer og et potentielt fremtidigt marked eller udviklingsmulighed i virksomheden kan påvises, og hvor det er hensigten at fremstille, markedsføre eller anvende projektet, indregnes som immaterielle anlægsaktiver, såfremt kostprisen kan opgøres pålideligt, og der er tilstrækkelig sikkerhed for, at den fremtidige indtjening kan dække produktions-, salgs- og administrationsomkostninger. Øvrige udviklingsomkostninger indregnes i resultatopgørelsen, efterhånden som omkostningerne afholdes.

Udviklingsomkostninger, der er indregnet i balancen, måles til kostpris med fradrag af akkumulerede af- og nedskrivninger.

Efter færdiggørelsen af udviklingsarbejdet afskrives aktiverede udviklingsomkostninger lineært over den vurderede økonomiske brugstid. Afskrivningsperioden udgør sædvanligvis 10 år.

Erhvervede IT licenser måles til kostpris med fradrag af akkumulerede af- og nedskrivninger. IT licenser afskrives over 3 år.

Materielle anlægsaktiver

Grunde og bygninger måles til kostpris med tillæg af opskrivninger og med fradrag af akkumulerede afskrivninger og nedskrivninger. Der afskrives ikke på grunde.

Grunde og bygninger opskrives på grundlag af regelmæssige, uafhængige vurderinger af dagsværdien. Nettoopskrivninger ved dagsværdiregulering

indregnes direkte på egenkapitalen efter fradrag af udskudt skat og bindes på en særlig reserve for opskrivning. Nettonedskrivninger ved dagsværdireguleringer indregnes i resultatopgørelsen.

Afskrivningsgrundlaget er kostpris med tillæg af opskrivninger til dagsværdi og med fradrag af eventuel forventet restværdi efter afsluttet brugstid. Afskrivningsperioden og restværdien fastsættes på anskaffelsestidspunktet og revurderes årligt. Overstiger restværdien aktivets regnskabsmæssige værdi, ophører afskrivningen.

Tilbageførsel af tidligere foretagne opskrivninger og indregnede udskudte skatter vedrørende opskrivninger indregnes direkte i selskabets egenkapital.

Øvrige materielle anlægsaktiver måles til kostpris med fradrag af akkumulerede afskrivninger og nedskrivninger.

Afskrivningsgrundlaget er kostpris med fradrag af eventuel forventet restværdi efter afsluttet brugstid. Afskrivningsperioden og restværdien fastsættes på anskaffelsestidspunktet og revurderes årligt. Overstiger restværdien aktivets regnskabsmæssige værdi, ophører afskrivningen.

Ved ændring i afskrivningsperioden eller restværdien indregnes virkningen for afskrivninger fremadrettet som en ændring i regnskabsmæssigt skøn.

Kostprisen omfatter anskaffelsesprisen samt omkostninger direkte tilknyttet anskaffelsen indtil det tidspunkt, hvor aktivet er klar til at blive taget i brug.

Kostprisen på et samlet aktiv opdeles i separate bestanddele, der afskrives hver for sig, hvor brugstiden på de enkelte bestanddele er forskellig.

Der foretages lineære afskrivninger baseret på følgende vurdering af aktivernes forventede brugstider:

	Brugstid
Bygninger	40 år
Elanlæg, net og målere	10-40 år
Andre anlæg, driftsmateriel og inventar	3-5 år

Småaktiver med en forventet levetid under 1 år indregnes i anskaffelsesåret som omkostninger i resultatopgørelsen.

Fortjeneste eller tab ved afhændelse af materielle anlægsaktiver opgøres som forskellen mellem salgspris med fradrag af salgsomkostninger og den regnskabsmæssige værdi på salgstidspunktet. Fortjeneste eller tab indregnes i resultatopgørelsen under andre driftsindtægter eller andre driftsomkostninger.

For egenfremstillede aktiver omfatter kostprisen direkte omkostninger til materialer, komponenter, underleverandører og løn samt låneomkostninger fra specifik og generel låntagning, der direkte vedrører opførelsen af det enkelte aktiv

FINANSIELLE ANLÆGSAKTIVER

Kapitalandele i tilknyttede virksomheder

Kapitalandele i tilknyttede virksomheder indregnes i balancen til den forholdsmæssige andel af virksomhedens regnskabsmæssige indre værdi. Denne opgøres efter modervirksomhedens regnskabspraksis med fradrag eller tillæg af urealiserede koncerninterne avancer og tab samt med tillæg eller fradrag af resterende værdi af positiv eller negativ goodwill opgjort efter overtagelsesmetoden.

Tilknyttede virksomheder med negativ regnskabsmæssig indre værdi indregnes uden værdi, og et eventuelt tilgodehavende hos disse virksomheder nedskrives med modervirksomhedens andel af den negative indre værdi i det omfang, tilgodehavendet vurderes som uerholdeligt. Såfremt den regnskabsmæssige negative indre værdi overstiger tilgodehavender, indregnes det resterende beløb under hensatte forpligtelser i det omfang, modervirksomheden har en retlig eller faktisk forpligtelse til at dække disse virksomheders underbalance.

Nettoopskrivning af kapitalandele i tilknyttede virksomheder overføres under egenkapitalen til reserve for nettoopskrivning efter den indre værdis metode i det omfang, den regnskabsmæssige værdi overstiger kostprisen. Udbytter fra tilknyttede virksomheder, der forventes vedtaget inden godkendelsen af nærværende årsrapport, bindes ikke på opskrivningsreserven. Reserven reguleres med andre egenkapitalbevægelser i tilknyttede virksomheder.

Nyerhvervede eller nystiftede virksomheder indregnes i årsregnskabet fra anskaffelsestidspunktet. Solgte eller

afviklede virksomheder indregnes frem til afståelsestidspunktet.

Fortjeneste eller tab ved afhændelse af tilknyttede virksomheder opgøres som forskellen mellem afståelsessummen og den regnskabsmæssige værdi af nettoaktiver på salgstidspunktet inklusive resterende koncerngoodwill samt forventede omkostninger til salg eller afvikling. Fortjeneste og tab indregnes i resultatopgørelsen under finansielle poster.

Ved køb af nye tilknyttede virksomheder og associerede virksomheder anvendes overtagelsesmetoden, hvorefter de nytilkøbte virksomheders aktiver og forpligtelser måles til dagsværdi på erhvervelsestidspunktet. Der indregnes en hensat forpligtelse til dækning af omkostninger ved besluttede omstruktureringer i de erhvervede virksomheder i forbindelse med købet. Der tages hensyn til skatteeffekten af de foretagne omvurderinger.

Positive forskelsbeløb (goodwill) mellem kostpris og dagsværdi af identificerbare overtagne aktiver og forpligtelser, inklusive hensatte forpligtelser til omstrukturering, indregnes under kapitalandele i tilknyttede virksomheder og afskrives over den vurderede økonomiske brugstid, der fastlægges på baggrund af ledelsens erfaringer inden for de enkelte forretningsområder. Afskrivningsperioden udgør maksimalt 20 år og er længst for strategisk erhvervede virksomheder med en stærk markedsposition og lang indtjeningsprofil. Den regnskabsmæssige værdi af goodwill vurderes løbende og nedskrives over resultatopgørelsen i de tilfælde, hvor den regnskabsmæssige værdi overstiger de forventede fremtidige nettoindtægter fra den virksomhed eller aktivitet, som goodwill er knyttet til.

Andre værdipapirer og kapitalandele

Værdipapirer og kapitalandele, der er indregnet under anlægsaktiver, omfatter børsnoterede obligationer og aktier, der måles til dagsværdi på balancedagen. Børsnoterede værdipapirer måles til børskurs.

Andre værdipapirer, som ikke er børsnoterede, måles til kostpris. Der foretages nedskrivning til genindvindingsværdien, såfremt denne er lavere end den regnskabsmæssige værdi.

Varebeholdninger

Varebeholdninger måles til kostpris efter FIFO metoden. Er nettorealiseringsværdien af varebeholdninger lavere end kostprisen, nedskrives til denne lavere værdi.



Kostpris for råvarer og hjælpematerialer omfatter anskaffelsespris med tillæg af hjemtagelsesomkostninger.

Nettorealiseringsværdien for varebeholdninger opgøres som salgssum med fradrag af såvel færdiggørelsesomkostninger som omkostninger, der afholdes for at effektuere salget. Nettorealiseringsværdien fastsættes under hensyntagen til omsættelighed, kurans og udvikling i forventet salgspris.

Tilgodehavender

Tilgodehavender måles til amortiseret kostpris, hvilket sædvanligvis svarer til nominel værdi. Der nedskrives til nettorealiseringsværdien med henblik på at imødegå forventede tab.

Periodeafgrænsningsposter

Periodeafgrænsningsposter, som er indregnet under aktiver, omfatter afholdte omkostninger vedrørende efterfølgende regnskabsår.

Værdipapirer og kapitalandele

Værdipapirer og kapitalandele, der er indregnet under omsætningsaktiver, måles til dagsværdi (børskurs) på balancedagen.

Likvide beholdninger

Likvide beholdninger omfatter indeståender i pengeinstitutter og kontantbeholdninger.

Fondsskat og udskudt skat

Aktuelle skattetilgodehavender og forpligtelser indregnes i balancen med det beløb, der kan beregnes på grundlag af årets forventede skattepligtige indkomst reguleret for skat af tidligere års skattepligtige indkomster samt for betalte acontoskatter. Skattetilgodehavender og forpligtelser præsenteres modregnet i det omfang, der er legal modregningsadgang, og posterne forventes afregnet netto eller samtidig.

Efter sambeskatningsreglerne hæfter Fonden Langelands Elforsyning som administrationsselskab solidarisk og ubegrænset over for skattemyndighederne for fondsskatter og kildeskatter på renter, royalties og udbytter opstået inden for sambeskatningskredsen.

Udskudt skat er skatten af alle midlertidige forskelle mellem regnskabsmæssig og skattemæssig værdi af aktiver og forpligtelser opgjort på grundlag af den planlagte anvendelse af aktivet henholdsvis afvikling af forpligtelsen.

Udskudte skatteaktiver, herunder skatteværdien af fremførselsberettiget skattemæssigt underskud, måles til den værdi, hvortil aktivet forventes at kunne realiseres, enten ved udligning i skat af fremtidig indtjening eller ved modregning i udskudte skatteforpligtelser inden for samme juridiske skatteenhed. Eventuelle udskudte nettoskatteaktiver måles til nettorealiseringsværdi.

Udskudt skat måles på grundlag af de skatteregler og skattesatser, der med balancedagens lovgivning vil være gældende, når den udskudte skat forventes udløst som aktuel skat.

Gældsforpligtelser

Finansielle gældsforpligtelser indregnes ved lånoptagelse til det modtagne provenu med fradrag af afholdte transaktionsomkostninger. I efterfølgende perioder indregnes de finansielle forpligtelser til amortiseret kostpris svarende til den kapitaliserede værdi ved anvendelse af den effektive rente, således at forskellen mellem provenuet og den nominelle værdi indregnes i resultatopgørelsen over låneperioden.

Andre gældsforpligtelser måles til amortiseret kostpris, hvilket sædvanligvis svarer til nominel værdi.

Periodeafgrænsningsposter

Under periodeafgrænsningsposter indregnes modtagne betalinger vedrørende indtægter i de efterfølgende år.

PENGESTRØMSOPGØRELSEN

Pengestrømsopgørelsen viser koncernens og moder-virksomhedens pengestrømme for året fordelt på driftsaktivitet, investeringsaktivitet og finansieringsaktivitet for året, årets forskydning i likvider samt likvider ved årets begyndelse og afslutning.

Pengestrømme fra driftsaktivitet

Pengestrømme fra driftsaktivitet opgøres som årets resultat reguleret for ikke kontante driftsposter, ændring i driftskapital samt betalt fondsskat.

Pengestrømme fra investeringsaktivitet

Pengestrømme fra investeringsaktivitet omfatter betaling i forbindelse med køb og salg af virksomheder og aktiviteter samt køb og salg af immaterielle, materielle og finansielle anlægsaktiver.

Pengestrømme fra finansieringsaktivitet

Pengestrømme fra finansieringsaktivitet omfatter ændringer i størrelse eller sammensætning af selskabskapital og omkostninger forbundet hermed. Herudover omfatter pengestrømmene optagelse af lån, afdrag på rentebærende gæld og betaling af udbytte til selskabsdeltagere.

Likvider

Likvider omfatter likvide beholdninger med fradrag af kortfristet gæld til pengeinstitutter samt kortfristede værdipapirer med en løbetid under 3 måneder, der uden hindring kan omsættes til likvide beholdninger, og som kun er forbundet med ubetydelig risiko for værdiændringer.







Gerdt Hedegaard
Kabelmester

RESULTATOPGØRELSE - 1. JANUAR - 31. DECEMBER

	Note	MODERVIRKSOMHED		KONCERN	
		2018	2017	2018	2017
Nettoomsætning	1	12.115.293	11.774.779	50.131.437	52.630.613
Direkte omkostninger		-3.479.909	-3.683.127	-20.232.674	-17.849.150
Bruttoresultat		8.635.384	8.091.652	29.898.763	34.781.463
Drift og vedligeholdelse af net og anlæg		-3.590.406	-3.297.612	-18.596.116	-17.775.986
Administrationsomkostninger		-10.175.131	-10.506.569	-12.285.867	-11.672.400
Andre driftsomkostninger		0	0	-471.909	-292.461
Resultat før finansielle poster		-5.130.153	-5.712.529	-1.455.129	5.040.616
Indtægter af kapitalandele i tilknyttede virksomheder	3	2.201.685	7.263.359	0	0
Andre finansielle indtægter fra tilknyttede virksomheder		0	246.520	0	0
Andre finansielle indtægter		0	6.045.163	30.830	6.065.746
Øvrige finansielle omkostninger	4	-5.310.881	-4.392	-5.578.758	-196.431
Resultat før skat		-8.239.349	7.838.121	-7.003.057	10.909.931
Skat af årets resultat	5	2.291.000	-127.644	1.606.176	-2.191.451
Årets resultat	6	-5.948.349	7.710.477	-5.396.881	8.718.480
Koncernens resultat fordeler sig således:					
Fonden Langelands Elforsyning				-5.948.349	7.710.476
Minoritetsinteresser				551.468	1.008.003
				-5.396.881	8.718.480

BALANCE - 31. DECEMBER

AKTIVER	Note	MODERVIRKSOMHED		KONCERN	
		2018	2017	2018	2017
Anlægsaktiver					
Færdiggjorte udviklingsprojekter	7	0	0	239.618	0
Erhvervede IT licenser	8	0	0	543.736	471.451
Udviklingsprojekter under udførelse	9	0	0	0	355.830
Immaterielle anlægsaktiver i alt		0	0	783.354	827.281
Grunde og bygninger	10	4.518.697	9.000.749	8.833.599	9.000.749
Elanlæg, net og målere	11	0	0	153.532.315	161.440.450
Andre anlæg, driftsmateriel og inventar	12	1.770.530	1.662.415	1.770.530	1.662.415
Materielle anlægsaktiver i alt		6.289.227	10.663.164	164.136.444	172.103.614
Kapitalandele i tilknyttede virksomheder	13	119.553.143	133.128.506	0	0
Tilgodehavender hos tilknyttede virksomheder	14	0	3.213.997	0	0
Andre værdipapirer og kapitalandele	15	2.201.050	2.201.050	2.201.050	2.201.050
Finansielle anlægsaktiver i alt		121.754.193	138.543.553	2.201.050	2.201.050
Anlægsaktiver i alt		128.043.420	149.206.717	167.120.848	175.131.945
Omsætningsaktiver					
Råvarer og hjælpematerialer		237.700	143.600	1.367.200	1.164.500
Varebeholdninger i alt		237.700	143.600	1.367.200	1.164.500
Tilgodehavender fra salg og tjenesteydelser		76.156	4.158	10.207.992	6.550.150
Tilgodehavender hos tilknyttede virksomheder		1.655.152	2.210.492	0	0
Udskudte skatteaktiver	16	1.799.000	0	0	0
Tilgodehavende selskabsskat		833.705	657.924	833.705	697.535
Andre tilgodehavender		485.669	465.872	4.988.756	2.255.984
Periodeafgrænsningsposter	17	262.597	272.293	262.597	286.168
Tilgodehavender i alt		5.112.279	3.610.739	16.293.050	9.789.837
Andre værdipapirer og kapitalandele		199.519.862	173.752.037	199.519.862	173.752.037
Værdipapirer i alt		199.519.862	173.752.037	199.519.862	173.752.037
Likvide beholdninger		3.668.390	22.066.529	21.235.948	60.923.855
Omsætningsaktiver i alt		208.538.231	199.572.905	238.416.060	245.630.229
Aktiver i alt		336.581.651	348.779.622	405.536.908	420.762.174



BALANCE - 31. DECEMBER

PASSIVER	Note	MODERVIRKSOMHED		KONCERN	
		2018	2017	2018	2017
Egenkapital					
Grundkapital	18	6.548.747	6.548.747	6.548.747	6.548.747
Hensat til uddelinger	19	2.398.000	3.000.000	2.398.000	3.000.000
Overført resultat	20	320.759.261	326.707.610	320.759.260	326.707.609
Egenkapital før minoritetsinteresser		329.706.008	336.256.357	329.706.007	336.256.356
Minoritetsinteresser		0	0	12.940.049	13.558.122
Egenkapital i alt		329.706.008	336.256.357	342.646.056	349.814.478
Hensatte forpligtelser					
Hensættelser til udskudt skat	21	0	694.000	15.317.267	18.427.140
Hensættelser vedrørende kapitalandele i tilknyttede virksomheder	22	4.859.046	5.636.094	0	0
Hensatte forpligtelser i alt		4.859.046	6.330.094	15.317.267	18.427.140
Gældsforpligtelser					
Gæld til pengeinstitutter		60	3.710.788	22.092.512	26.821.939
Leverandører af varer og tjenesteydelser		342.539	650.313	4.670.275	3.957.117
Anden gæld		1.673.998	1.832.070	14.711.444	15.784.215
Periodeafgrænsningsposter	23	0	0	6.099.354	5.957.285
Kortfristede gældsforpligtelser i alt		2.016.597	6.193.171	47.573.585	52.520.556
Gældsforpligtelser i alt		2.016.597	6.193.171	47.573.585	52.520.556
Passiver i alt		336.581.651	348.779.622	405.536.908	420.762.174

Medarbejderforhold	2
Pantsætninger og sikkerhedsstillelser	24
Eventualposter	25

PENGESTRØMSOPGØRELSE - 1. JANUAR - 31. DECEMBER

	Note	MODERVIRKSOMHED		KONCERN	
		2018	2017	2018	2017
Årets resultat		-5.948.349	7.710.477	-5.396.881	8.718.480
Reguleringer	26	1.754.421	-12.622.515	14.870.698	6.795.899
Ændring i driftskapital	27	-86.703	-6.695.763	-6.923.459	-2.634.641
Pengestrømme fra drift før finansielle poster		-4.280.631	-11.607.801	2.550.358	12.879.738
Renteindbetalinger og lignende		0	6.291.683	30.830	6.065.746
Renteudbetalinger og lignende		-5.310.883	-4.391	-5.578.758	-196.431
Pengestrøm fra ordinær drift		-9.591.514	-5.320.509	-2.997.570	18.749.053
Betalt selskabsskat		-200.325	467.395	-1.225.828	958.957
Pengestrømme fra driftsaktivitet		-9.791.839	-4.853.114	-4.223.398	19.708.010
Køb af immaterielle anlægsaktiver		0	0	-292.892	-828.750
Køb af materielle anlægsaktiver		-859.120	-1.316.654	-2.902.824	-4.428.539
Salg af materielle anlægsaktiver		4.321.376	0	0	0
Overtaget skatteforpligtelse ved transformerstationer		-202.000			
Modtagne udbytter		15.000.000	0	0	0
Modtagne afdrag		3.213.997	3.101.536	0	0
Pengestrømme fra investeringsaktivitet		21.474.253	1.784.882	-3.195.716	-5.257.289
Udlodning fra Fonden Langelands Elforsyning		-602.000	-600.000	-602.000	-600.000
Minoritetsejernes andel af udlodning		0	0	-1.169.541	-1.572.935
Pengestrømme fra finansieringsaktivitet		-602.000	-600.000	-1.771.541	-2.172.935
Ændring i likvider		11.080.414	-3.668.232	-9.190.655	12.277.786
Likvider 1. januar 2018		192.107.778	195.776.010	207.853.953	195.576.167
Likvider 31. december 2018		203.188.192	192.107.778	198.663.298	207.853.953
Likvider					
Likvide beholdninger		3.668.390	22.066.529	21.235.948	60.923.855
Kortfristet gæld til pengeinstitutter		-60	-3.710.788	-22.092.512	-26.821.939
Værdipapirer		199.519.862	173.752.037	199.519.862	173.752.037
Likvider 31. december 2018		203.188.192	192.107.778	198.663.298	207.853.953

NOTER

	MODERVIRKSOMHED		KONCERN	
	2018	2017	2018	2017
1. Nettoomsætning				
Elforsyningsvirksomhed	0	0	45.643.103	48.895.686
Anden omsætning	1.628.334	960.925	4.488.334	3.734.927
Koncernintern omsætning	10.486.959	10.813.854	0	0
	12.115.293	11.774.779	50.131.437	52.630.613
2. Medarbejderforhold				
Lønninger og gager	9.291.123	9.026.841	9.291.123	9.026.841
Pensioner	1.153.406	1.102.760	1.153.406	1.102.760
Andre omkostninger til social sikring	195.112	166.011	195.112	166.011
Personaleomkostninger i øvrigt	430.654	399.286	430.654	399.286
	11.070.295	10.694.898	11.070.295	10.694.898
Direktion og bestyrelse	1.647.083	1.591.745	1.647.083	1.591.745
Gennemsnitligt antal beskæftigede medarbejdere	18	18	18	18
3. Indtægter af kapitalandele i tilknyttede virksomheder				
Resultat af tilknyttede virksomheder	2.127.780	7.227.167	0	0
Regulering urealiseret koncernavance	73.905	36.192	0	0
	2.201.685	7.263.359	0	0
4. Øvrige finansielle omkostninger				
Andre finansielle omkostninger	5.310.881	4.392	5.578.758	196.431
	5.310.881	4.392	5.578.758	196.431

	MODERVIRKSOMHED		KONCERN	
	2018	2017	2018	2017
5. Skat af årets resultat				
Skat af årets indkomst	0	39.644	0	0
Skat af tidligere års indkomst, tidligere indregnet i udskudt skat	0	0	1.503.697	0
Årets regulering af udskudt skat	-2.291.000	88.000	-3.109.873	2.191.451
	-2.291.000	127.644	-1.606.176	2.191.451
6. Forslag til resultatdisponering				
Overføres til overført resultat	0	7.710.477		
Disponeret fra overført resultat	-5.948.349	0		
Disponeret i alt	-5.948.349	7.710.477		
7. Færdiggjorte udviklingsprojekter				
Tilgang i årets løb	0	0	358.807	0
Kostpris 31. december 2018	0	0	358.807	0
Årets af/nedskrivninger	0	0	-119.189	0
Af og nedskrivninger 31. december 2018	0	0	-119.189	0
Regnskabsmæssig værdi 31. december 2018	0	0	239.618	0
8. Erhvervede IT licenser				
Kostpris 1. januar 2018	0	0	2.294.800	1.821.880
Tilgang i årets løb	0	0	289.915	472.920
Kostpris 31. december 2018	0	0	2.584.715	2.294.800
Af og nedskrivninger 1. januar 2018	0	0	-1.823.349	-1.779.774
Årets af/nedskrivninger	0	0	-217.630	-43.575
Af og nedskrivninger 31. december 2018	0	0	-2.040.979	-1.823.349
Regnskabsmæssig værdi 31. december 2018	0	0	543.736	471.451

NOTER

	MODERVIRKSOMHED		KONCERN	
	2018	2017	2018	2017
9. Udviklingsprojekter under udførelse				
Kostpris 1. januar 2018	0	0	355.830	0
Tilgang i årets løb	0	0	0	355.830
Afgang i årets løb	0	0	-355.830	0
Kostpris 31. december 2018	0	0	0	355.830
Regnskabsmæssig værdi 31. december 2018	0	0	0	355.830
10. Grunde og bygninger				
Kostpris 1. januar 2018	14.518.767	14.518.767	14.518.767	14.518.767
Tilgang i årets løb	52.600	0	4.373.976	0
Afgang i årets løb	-6.057.648	0	-6.057.648	0
Kostpris 31. december 2018	8.513.719	14.518.767	12.835.095	14.518.767
Af og nedskrivninger 1. januar 2018	-5.518.018	-5.155.042	-5.518.018	-5.155.042
Årets af/nedskrivninger	-213.276	-362.976	-219.750	-362.976
Af- og nedskrivninger på afhændede og udrangerede aktiver	1.736.272	0	1.736.272	0
Af og nedskrivninger 31. december 2018	-3.995.022	-5.518.018	-5.737.768	-5.518.018
Regnskabsmæssig værdi 31. december 2018	4.518.697	9.000.749	8.833.599	9.000.749
Ejendomsvurdering 1. oktober 2018	4.800.000	7.570.000	7.570.000	7.570.000
11. Elanlæg, net og målere				
Kostpris 1. januar 2018	0	0	293.886.807	291.138.887
Tilgang i årets løb	0	0	2.043.704	3.111.885
Afgang i årets løb	0	0	-955.019	-363.965
Kostpris 31. december 2018	0	0	294.975.492	293.886.807
Af og nedskrivninger 1. januar 2018	0	0	-132.446.357	-123.167.947
Årets af/nedskrivninger	0	0	-9.479.932	-9.486.715
Årets af og nedskrivninger på afhændede og udrangerede aktiver	0	0	483.112	208.305
Af og nedskrivninger 31. december 2018	0	0	-141.443.177	-132.446.357
Regnskabsmæssig værdi 31. december 2018	0	0	153.532.315	161.440.450

	MODERVIRKSOMHED		KONCERN	
	2018	2017	2018	2017
12. Andre anlæg, driftsmateriel og inventar				
Kostpris 1. januar 2018	7.108.333	5.131.394	7.768.617	5.791.678
Korrektion af primosaldo	0	818.583	0	818.583
Tilgang i årets løb	806.520	1.316.654	806.520	1.316.654
Afgang i årets løb	0	-158.298	0	-158.298
Kostpris 31. december 2018	7.914.853	7.108.333	8.575.137	7.768.617
Af og nedskrivninger 1. januar 2018	-5.445.918	-4.341.933	-6.106.202	-5.002.217
Korrektion af primosaldo	0	-818.583	0	-818.583
Årets af/nedskrivninger	-698.405	-443.700	-698.405	-443.700
Af/nedskrivninger, afhændede aktiver	0	158.298	0	158.298
Af og nedskrivninger 31. december 2018	-6.144.323	-5.445.918	-6.804.607	-6.106.202
Regnskabsmæssig værdi 31. december 2018	1.770.530	1.662.415	1.770.530	1.662.415
13. Kapitalandele i tilknyttede virksomheder				
Kostpris 1. januar 2018	140.070.920	140.070.920	0	0
Kostpris 31. december 2018	140.070.920	140.070.920	0	0
Opskrivninger 1. januar 2018	-12.578.508	-19.896.967	0	0
Årets resultat før afskrivninger på goodwill	2.127.780	7.227.167	0	0
Udbytte	-15.000.000	0	0	0
Urealiseret koncernavance	73.905	36.192	0	0
Kapitalregulering	0	55.100	0	0
Opskrivninger 31. december 2018	-25.376.823	-12.578.508	0	0
Overført til hensatte forpligtelser	4.859.046	5.636.094	0	0
Modregnet i tilgodehavender og hensatte forpligtelser	4.859.046	5.636.094	0	0
Regnskabsmæssig værdi 31. december 2018	119.553.143	133.128.506	0	0
Tilknyttede virksomheder:				
	Hjemsted	Ejerandel		
VEKSEL A/S	Rudkøbing	100%		
Ø/strøm A/S	Rudkøbing	100%		
Gadelys Langeland A/S	Rudkøbing	51%		
LEF Vind 1 ApS	Rudkøbing	100%		
LEF Vind 2 ApS	Rudkøbing	100%		

NOTER

	MODERVIRKSOMHED		KONCERN	
	2018	2017	2018	2017
14. Tilgodehavender hos tilknyttede virksomheder				
Kostpris 1. januar 2018	0	3.213.997	0	0
Kostpris 31. december 2018	0	3.213.997	0	0
Regnskabsmæssig værdi 31. december 2018	0	3.213.997	0	0
Der specificeres således:				
LEF Vind 1 ApS	0	3.123.997	0	0
LEF Vind 2 ApS	0	90.000	0	0
	0	3.213.997	0	0
15. Andre værdipapirer og kapitalandele				
Kostpris 1. januar 2018	2.201.050	2.201.050	2.201.050	2.201.050
Kostpris 31. december 2018	2.201.050	2.201.050	2.201.050	2.201.050
Regnskabsmæssig værdi 31. december 2018	2.201.050	2.201.050	2.201.050	2.201.050
16. Udskudt skatteaktiver				
Udskudt skatteaktiv 1. januar 2018	-694.000	0	0	0
Udskudt skat af årets resultat	2.291.000	0	0	0
Overdraget skatteforpligtelse ved salg af transformerstationer	202.000	0	0	0
Kostpris 31. december 2018	1.799.000	0	0	0
Regnskabsmæssig værdi 31. december 2018	1.799.000	0	0	0
Udskudt skat påhviler følgende poster:				
Materielle anlægsaktiver	-561.000	0	0	0
Fremført underskud fra tidligere år	2.360.000	0	0	0
	1.799.000	0	0	0
17. Periodeafgrænsningsposter				
Forudbetalt løn og gage	262.597	272.293	262.597	272.293
Andre periodiseringer	0	0	0	13.875
	262.597	272.293	262.597	286.168

	MODERVIRKSOMHED		KONCERN	
	2018	2017	2018	2017
18. Grundkapital				
Grundkapital 1. januar 2018	6.548.747	6.548.747	6.548.747	6.548.747
	6.548.747	6.548.747	6.548.747	6.548.747
19. Hensat til uddelinger				
Henlagt af årets resultat	3.000.000	3.600.000	3.000.000	3.600.000
Årets uddelinger	-602.000	-600.000	-602.000	-600.000
	2.398.000	3.000.000	2.398.000	3.000.000
20. Overført resultat				
Overført resultat 1. januar 2018	326.707.610	318.942.033	326.707.609	318.942.033
Årets overførte overskud eller underskud	-5.948.349	7.710.477	-5.948.349	7.710.476
Kapitalregulering i dattervirksomhed	0	55.100	0	55.100
	320.759.261	326.707.610	320.759.260	326.707.609
21. Hensættelser til udskudt skat				
Hensættelser til udskudt skat 1. januar 2018	0	606.000	18.427.140	16.235.689
Udskudt skat af årets resultat	0	88.000	-3.109.873	2.191.451
	0	694.000	15.317.267	18.427.140
Udskudt skat påhviler følgende poster:				
Materielle anlægsaktiver	0	694.000	17.677.267	18.427.140
Fremført underskud fra tidligere år	0	0	-2.360.000	0
	0	694.000	15.317.267	18.427.140
22. Hensættelser vedrørende kapitalandele i tilknyttede virksomheder				
LEF Vind 1 ApS	4.859.046	5.636.094	0	0
	4.859.046	5.636.094	0	0
23. Periodeafgrænsningsposter				
Investeringsbidrag	0	0	6.099.354	5.957.285
	0	0	6.099.354	5.957.285

NOTER

24. Pantsætninger og sikkerhedsstillelser

Fonden har til sikkerhed for datterselskabers engagement med pengeinstitut 22.093 t.kr. stillet sikkerhed i indestående i pengeinstitut, der pr. balancedagen udgør 95 t.kr. og i værdipapirer, der pr. balancedagen udgør 68.264 t.kr.

25. Eventualposter

Sambeskatning

Selskabet er administrationsselskab i den nationale sambeskatning og hæfter ubegrænset og solidarisk med de øvrige sambeskattede selskaber for den samlede selskabsskat.

Den samlede skyldige skat i sambeskatningen udgør 0 t.kr.

	MODERVIRKSOMHED		KONCERN	
	2018	2017	2018	2017
26. Reguleringer	2018	2017	2018	2017
Af og nedskrivninger af materielle og immaterielle anlægsaktiver	911.681	806.676	10.457.037	10.336.966
Tab og gevinst ved afhændelse af anlægsaktiver	0	0	471.909	136.797
Indtægter af kapitalandele i tilknyttede virksomheder	-2.201.685	-7.263.359	0	0
Andre finansielle indtægter fra tilknyttede virksomheder	0	0	0	0
Andre finansielle indtægter	0	-6.291.683	-30.830	-6.065.746
Øvrige finansielle omkostninger	5.310.881	4.392	5.578.758	196.431
Skat af årets resultat	-2.291.000	127.644	-1.606.176	2.191.451
Regulering af tidligere års skat	24.544	-6.185	0	0
Markedsføringstilskud dattervirksomhed	0	0	0	0
	1.754.421	-12.622.515	14.870.698	6.795.899
27. Ændring i driftskapital				
Ændring i varebeholdninger	-94.100	159.000	-202.700	150.000
Ændring i tilgodehavender	473.241	4.715.479	-6.503.213	-1.806.216
Ændring i leverandørgæld og anden gæld	-465.844	-11.570.242	-217.546	-1.033.525
Kapitalregulering elhandelskontrakter	0	0	0	55.100
	-86.703	-6.695.763	-6.923.459	-2.634.641



Isolatorer

