



# ÅRSRAPPORT 2015

FONDEN LANGELANDS ELFORSYNING





# ÅRSRAPPORT 2015

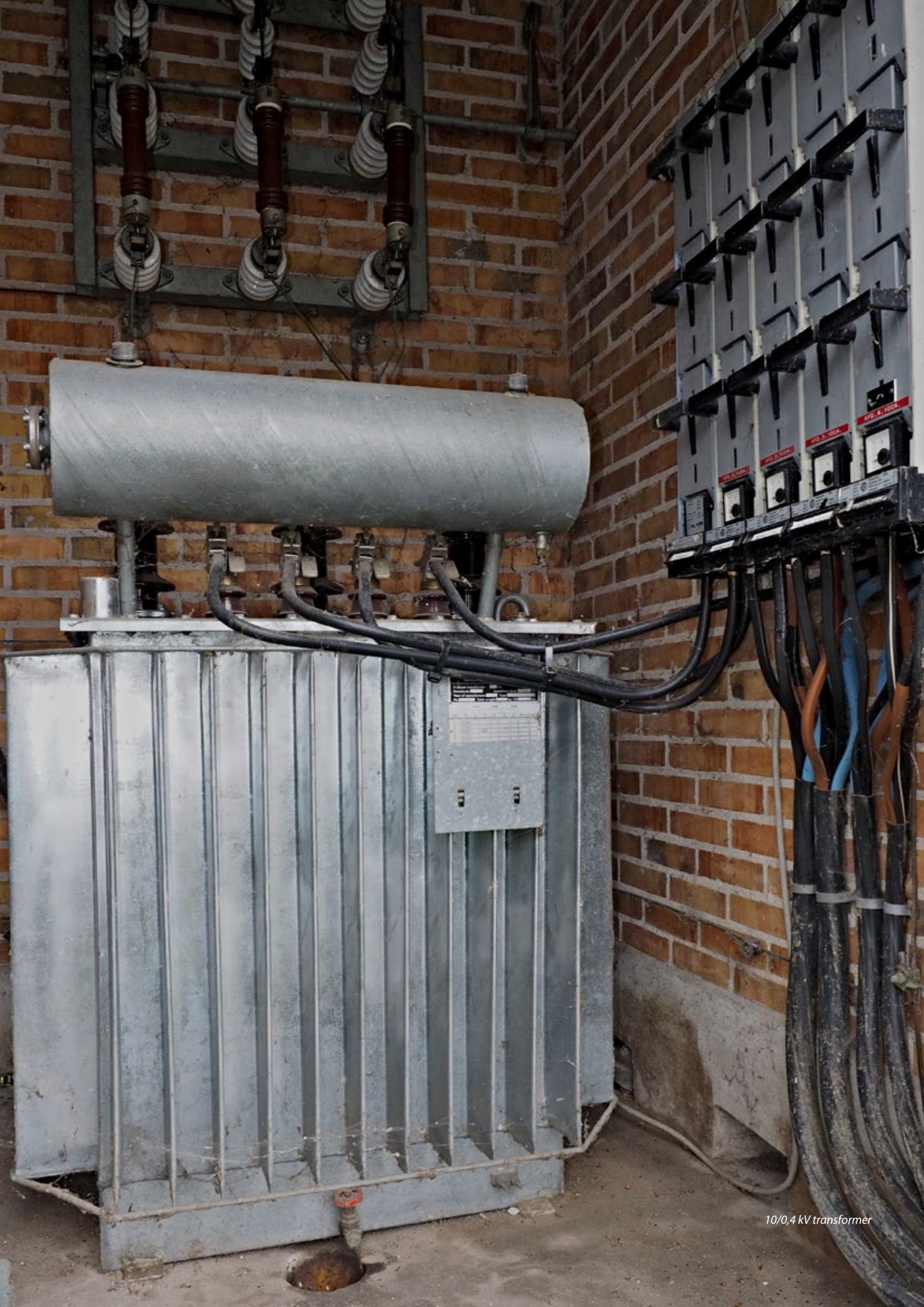
Årsrapporten er fremlagt og godkendt på  
bestyrelsesmødet den 25. april 2016

## FONDEN LANGELANDS ELFORSYNING

Spodsbjergvej 141 · 5900 Rudkøbing · [www.lef.dk](http://www.lef.dk) · e-mail: [lef@lef.dk](mailto:lef@lef.dk) · CVR. 80 00 03 16

*Forsidebillede: Langelandsbroen*





10/0,4 kV transformator



Millioner til svømmehal.....	7	Fonden De Langelandske Kunsttårne.....	26
Gamle kabelskabe skiftes ud.....	9	Hovedtal og nøgletal for virksomhederne.....	28
<b>Selskabsoplysninger</b> .....	10	LEF NET A/S.....	30
Fonden Langelands Elforsyning .....	10	Langelands Elforsyning A/S.....	34
Hovedtal og nøgletal for koncernen.....	14	LEF Vind 1 Aps.....	35
<b>Påtegninger</b> .....	15	LEF Vind 2 ApS.....	36
Ledespåtegning.....	15	Gadelys Langeland A/S.....	37
Den uafhængige revisors erklæringer.....	17	<b>Anvendt regnskabspraksis</b> .....	38
<b>Ledelsesberetning</b> .....	18	<b>Resultatopgørelsen</b> .....	43
God fondsledelse.....	18	<b>Balance</b> .....	44
Oplysningsskema for bestyrelsen.....	22	<b>Pengestrømsopgørelse</b> .....	46
Selskabstruktur.....	23	<b>Noter</b> .....	47
		<b>Statistik</b> .....	51





## Millioner til svømmehal

Siden Langelands Elforsyning gennem salget af sin beholdning af Elsam-aktier blev et ganske velhavende selskab, har øens borgere haft mange forslag til, hvordan formuen kunne anvendes til fælles bedste.

LEFs bestyrelse har hele tiden gerne villet støtte lokale initiativer af almennyttig karakter, men fondens vedtægter har blokeret for at yde sponsorater i den tungere vægtklasse. Det er der nu lavet om på. Bestyrelsen har besluttet at ændre vedtægterne. Nye paragrafer åbner mulighed for at bidrage økonomisk til større projekter og beskriver i hvilket omfang det kan ske.

Nu er det ikke helt ligetil at ændre vedtægterne i en fond. De skal godkendes af såvel Erhvervsstyrelsen som Civilstyrelsen, og den godkendelse kom først i slutningen af april.

Den nye tilføjelse til fondens formålsparagraf lyder:

”Fonden kan derudover støtte almennyttige initiativer for det langelsandske område efter bestyrelsens valg så vidt muligt med relation til Langelands Elforsynings virke på øen.”

De ændrede vedtægter betyder, at LEF fremover kan uddele op til 30 procent af overskuddet set over en femårig periode.

Hvorfor det lige blev 30 procent skyldes en formodning om, at myndighederne sandsynligvis ikke ville tillade større donationer til almennyttige formål.

- Hvis vi havde valgt 50 procent, ville det næppe være gået igennem, siger LEF-formand, Jens Oldenbjerg.

Det umiddelbare incitament til vedtægtsændringerne var ønsket om at kunne yde en særdeles mærkbar støtte til planerne om at bygge en svømmehal i området ved Ørstedskolen i Rudkøbing. Det er et kommunalt projekt, men kræver medfinansiering af fonde for at kunne gennemføres. Bestyrelsen mener, at en svømmehal vil være et godt aktiv for Langeland. Derfor satte den gang i den proces, der kan gøre det muligt for LEF at være med.

LEFs tilsagn om støtte til svømmehallen blev givet med forbehold for myndighedernes accept, og trods godkendelsen af vedtægtsændringerne er der stadig nogle juridiske spidsfindigheder, som skal afklares.

LEF er en fond, og ifølge fondslovgivningen må en fond ikke udlodde penge til stifteren af fonden. Spørgsmålet er nu, om Langeland Kommune vil blive betragtet som stifter af Fonden Langelands Elforsyning.

Da LEF i det sene efterår 2015 bekendtgjorde, at fonden var rede til at støtte svømmehalsprojektet, blev det stillet i udsigt, at donationen kunne blive på op mod ti millioner kroner. Forudsætningerne har imidlertid ændret sig, så beløbet i første omgang bliver noget mindre. Til gengæld er det muligt at give støtten over flere år, så resultatet i sidste ende kan blive det samme.

Årsagen er, at LEF for første gang i mange år fik underskud i 2015, hvorfor overskuddet over de sidste fem år af indlysende grunde bliver mindre. Det har betydning, når 30 procents-reglen skal overholdes.

Underskuddet skyldes primært ekstraordinært lave el-priser. Lav pris på strøm er isoleret set en målsætning for LEF, men en så lav pris, som den aktuelle, er ikke mindst gået ud over rentabiliteten af LEFs vindmølleinvestering i Lejbølle. Derfor har bestyrelsen besluttet at nedskrive værdien af møllerne med 30 millioner kroner, og alene derfor endte regnskabsåret med et underskud på 19,3 millioner kroner. Det lyder af meget, men der er ingen grund til panik, idet resultatet af den ordinære el-forretning i lighed med tidligere år var positivt.

LEF vil først til efteråret beslutte om udlodning af projektstøtte til større almennyttige opgaver skal være en årligt tilbagevendende foretæelse. Desuden skal fastsættes retningslinjer for hvem, der kan søge, og hvordan det rent praktisk skal foregå. Hvis planerne om en svømmehal ikke bliver til noget, vil det dog ikke være spildt ulejlighed, at vedtægterne er blevet ændret, mener Jens Oldenbjerg. Det giver os mulighed for at donere større beløb, som vi længe har ønsket.

I de senere år har LEF afsat omkring en halv million kroner til annoncering, mindre sponsorater og i enkelte tilfælde større donationer. Det sidste har blandt andet Fiskeriets Hus i Bagenkop, Ørstedsselskabet og Hjertestarterforeningen nydt godt af.

Pengene til disse formål er taget fra kontoen til markedsføring, og modtagerne har været forpligtet til som minimum at bruge LEFs slogan ”vi har energien til dig” på et synligt sted.









## Gamle kabelskabe skiftes ud

For tre år siden besluttede Langelands Elforsyning at udskifte omkring en femtedel af de knap 5.000 kabelskabe, som findes ved gader og veje over hele øen. Den proces er nu i fuld gang, men det varer tre års tid endnu, inden man er nået til vejs ende, skønner kabelmester Gerdt Hedegaard.

Det drejer sig om de skabe, der er over 40 år gamle. Nogle af dem er gode nok, men et eller andet sted skulle der slås en streg i sandet for at sikre et velfungerende ledningsnet. Den gamle type kabelskabe er meget modtagelige over for jordfugt, og skruer og bolte har en tendens til at tære, så de er vanskeligere af arbejde med, når uheldet er ude. Derfor skiftes til en ny skabstype, der endda kan tåle at blive oversvømmet, hvis der bliver lukket for strømmen i tide.

Det oplevede man blandt andet, da en del af sommerhusområdet ved Hou blev oversvømmet under stormfloden for en halv snes år siden. Her blev strømforsyningen afbrudt, inden skabene kom til at stå under vand, og derved blev de reddet. Og godt for det. Hvert skab koster omkring 7.000 kr.

Kabelskabene er blevet opstillet i takt med, at ledningsnettet er omlagt fra luftledninger til jordkabler. Den største og første koncentrerede mængde findes i de sommerhusområder, der blev udstykket i 1960'erne og -70'erne, hvor elforsyningen fra starten var kabellagt.

Opgaven med udskiftning af kabelskabene kom på et bekvemt tidspunkt. Kabellægningen af ledningsnettet var netop afsluttet, så der var ledige hænder til nye projekter.

-Vi kunne fyre folk, men den går ikke, siger Gerdt Hedegaard. Vi skal hele tiden have et beredskab af en vis størrelse til at løse akutte problemer og sørge for optimal forsyningssikkerhed.

Udskiftningen af kabelskabene udføres mellem andre mere presserende opgaver. Derfor er tidshorisonten elastisk.

Et kabelskab kan dække fra en til otte husstande, men typisk er to til tre tilkoblet hvert enkelt skab. En tommelfingelregel siger, at der skal være maksimalt 30 meter fra skab til skel. Ved kabelskabet slutter elforsyningens kontrakt med forbrugeren. Derfra og til stikkontakten er elforsyningen et anliggende mellem forbrugeren og dennes elektriker.

-Vi skifter som hovedregel defekte stikledningssikringer i kabelskabene, siger Gerdt Hedegaard, men hvis sikringerne springer mange gange, kan det kun skyldes en fejl hos forbrugeren, som vedkommende må tale med sin elektriker om.

Kabelskabet er strømmens sidste "stop" på vejen fra produktionssted til forbrugeren. Strømmen kommer fra de fire 60/10 kV-stationer i Fæbæk, Rudkøbing, Møllemose og Tryggelev, hvorfra den sendes videre til stationer, der transformerer spændingen ned til 400/230 V - den spænding forbrugeren bruger, inden den løber videre til kabelskabene.

De fire store stationer forsynes af el fra udenøs kraftværker eller øens vindmøller. Langeland er så velforsynet med vindmøller, at de mere end rigeligt dækker øens eget forbrug, så alle husstande får vindmøllestrøm, altså grøn energi, bortset fra perioder med vindstille. I den situation må strømmen hentes udefra, og den er ikke altid grøn.

### Nyt søkabel til Strynø

En anden større opgave for elforsyningen i 2016 er trækning af et nyt søkabel til Strynø. Det skal erstatte det 40 år gamle kabel mellem Siø og Strynø, som er defekt. Derfor forsynes Strynø i øjeblikket med strøm gennem kablet fra Kædeby Haver, som også i fremtiden kommer til at fungere som reservekabel. Det er 20 år gammelt.

Det nye søkabel trækkes fra rensningsanlægget i Kragholm og de 4,7 kilometer til Strynø. Dertil kommer en kilometer kabel på land.

Langelands Elforsyning har fået Energistyrelsens godkendelse af kabelføringen, men inden arbejdet kan gå i gang, skal Langelands Museum først undersøge, om kablet kommer i karambolage med eventuelle undersøiske fortidsminder

Kablet bliver lagt oven på havbunden. Det gør kablet mere sårbart overfor eksempelvis ankre, men til gengæld er det meget nemmere af finde og udbedre fejl, siger Gerdt Hedegaard. Alternativet er at spule det ned i bunden, men det er næsten dobbelt så dyrt. Den valgte løsning beløber sig til omkring 1,5 millioner kroner.



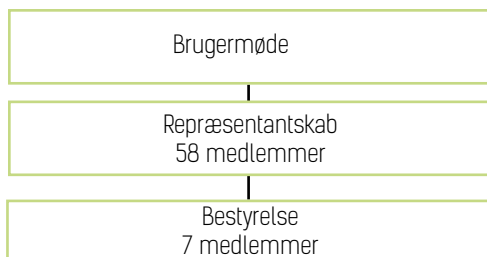


## Fonden Langelands Elforsyning er en selvstændig forbrugerstyret virksomhed

### Formål

Fonden Langelands Elforsynings formål er at medvirke til fremskaffelse og distribution af energi til forbrugerne samt at medvirke til anden virksomhed, som på enhver måde har tilknytning til elforsyningen. Fonden Langelands Elforsyning kan - selv eller sammen med andre - enten direkte stå for aktiviteterne eller kan placere disse i selskaber med begrænset ansvar i forhold til fonden. Fondens formål er endvidere at medvirke til bevarelse, restaurering eller genopbygning af installationer, som er eller kan være en del af elforsyningens historie i forsyningsområdet.

### Brugerindflydelse/ledelse



### Brugermøde

Fonden Langelands Elforsyning er forpligtet til, at indkalde til brugermøde en gang om året, inden udgangen af maj.

Brugermødet afholdes med følgende dagsorden:

1. Valg af dirigent.
2. Formanden for fondens bestyrelse orienterer om driften i det forløbne år.
3. Brugere orienteres om fondens og selskabernes regnskab og økonomiske stilling.
4. Valg til repræsentantskab.
5. Eventuelt.

Repræsentantskabet består af 58 medlemmer, hvoraf 16 skal være bosiddende i den tidligere Tranekær Kommune, 26 i den tidligere Rudkøbing Kommune og 16 i den tidligere Sydlangeland Kommune.

På billedet øverst fra venstre: Henrik Madsen-Østerbye, administrationschef. Torben Tørnqvist, bestyrelsesmedlem. Jens Olden Bjerg, bestyrelsesformand. Kim Henning Hansen, direktør. Søren Nistrup Jørgensen, bestyrelsesmedlem. Brian Laulund-Pedersen, teknisk chef.

På billedet nederst fra venstre: Vagn Nielsen, bestyrelsesmedlem. Thomas Elnegaard, bestyrelsesmedlem. Preben Hansen Bestyrelsesmedlem. Per Bay Nielsen næstformand.





**Brugermøde 26. maj 2015****Valg til repræsentantskabet**

Valg gælder for 3 år ad gangen, idet der hvert år så vidt muligt skal afgå 1/3 af repræsentantskabets medlemmer i de 3 tidligere kommuner. Ingen kan vælges eller genvælges i det år man er fyldt eller fylder 70 år.

**Tidligere Tranekær Kommune**

Nyvalg: Svend Andersen, Tressebøllevej 13

Afgang: Erik Hansen fraflyttet valgområdet

**Tidligere Sydlangeland Kommune**

Nyvalg: Palle Sæderup, Præstejorden 5

Afgang: Jørgen Drost faldt for aldersgrænse

**Tidligere Rudkøbing Kommune**

Nyvalg: Inge Nielsen, Vindrosen 7

Afgang: Ingrid Andersen faldt for aldersgrænsen

Nyvalg: Jacob Larsen, Mosevænget 18

Afgang: John Kruse faldt for aldersgrænsen

**Repræsentantskabet ultimo 2015****Tidligere Tranekær Kommune**

Jan Ole Jakobsen, Askvej 13, 5953 Tranekær

Niels Otto Nielsen, Snøde Udflyttervej 1, 5953 Tranekær

Ulrik Bremholm, Sønderkovvej 2, 5953 Tranekær

Hans Christian Rasmussen, Ennebøllevej 7, 5953 Tranekær

Jens Oldenbjerg, Løkkebyvej 69, 5953 Tranekær

Vagn E. Hansen, Kassebøllevej 25, 5953 Tranekær

Morten Nielsen, Rønvej 22, 5953 Tranekær

Svend Andersen, Tressebøllevej 13, 5953 Tranekær

Tommy P. Holm, Kirsebærvænget 12, 5953 Tranekær

Vagn Nielsen, Kirsebærvænget 5, 5953 Tranekær

Bruno Hansen, Ahornvej 13, 5953 Tranekær

Knud P. Holm, Dageløkkevej 18, 5953 Tranekær

Peer S. Jørgensen, Stoensevej 8, 5953 Tranekær

Jes Laugesen, Lohalsvej 5, 5953 Tranekær

Brian Larsen, Stengadevej 30, 5953 Tranekær

Arne Gotfredsen, Hovvej 37, 5953 Tranekær

**Tidligere Sydlangeland Kommune**

Palle Sæderup, Præstejorden 5, 5932 Humble

Henrik Elnegaard, Hedevejen 17, 5932 Humble

Christian Nørager Larsen, Ristingevej 6, 5932 Humble

Peder Hansen, Nørreballevej 13, 5932 Humble

Søren Rosholt, Vestervej 47, 5932 Humble

Thomas Elnegaard, Vindebyvej 10, 5900 Rudkøbing

Kim Elnegaard Christensen, Illebøllevej 23, 5900 Rudkøbing

Michael Schou-Hansen, Illebøllevej 1, 5900 Rudkøbing

Steen Brink Nielsen, Søndergade 6, 5932 Humble

Per Bay Nielsen, Møllebjergvej 6 A, 5900 Rudkøbing

Knud Pihl, Brandsbyvej 5, 5932 Humble

Erling Rasmussen, Mølløvænget 13, 5932 Humble

Jørgen Jensen, Søndergade 28, 5932 Humble

Henrik Rasmussen, Rathvej 2, 5935 Bagenkop

Bjarne Kaae, Østervej 12, 5935 Bagenkop

Knud Hansen, Duevej 18, 5932 Humble

**Tidligere Rudkøbing Kommune**

Finn Henningsen, Spodsbjergvej 216 A, 5900 Rudkøbing

Morten Andersen, Torpevej 12, 5900 Rudkøbing

Henrik Schakow, Skrøbelev Hedevej 9, 5900 Rudkøbing

Søren Nistrup Jørgensen, Vindeltorpevej 4, 5900 Rudkøbing

Henny Navne, Snaremoesevej 16, 5900 Rudkøbing

Frede Lundsgård Nielsen, Kirkevej 7, Strynø, 5900 Rudkøbing

Steffen Larsen, Strandengen 12, 5900 Rudkøbing

Niels Hansen, Bellevue 55 B, 5900 Rudkøbing

Torben Tørnqvist, Vindrosen 6, 5900 Rudkøbing

Hans Erik Jensen, Vindrosen 9, 5900 Rudkøbing

Jørgen Ole Nielsen, Hine Bakkevej 1, 5900 Rudkøbing

Poul Erik Risager, Kragholmvej 6, 5900 Rudkøbing

Inge Nielsen, Vindrosen 7, 5900 Rudkøbing

Poul Christensen, Spodsbjergvej 151, 5900 Rudkøbing

Jacob Larsen, Mosevænget 18, 5900 Rudkøbing

Preben T. Hansen, Nørrebro 181, 5900 Rudkøbing

Niels Flemming Hansen, Sommerlyst 14, 5900 Rudkøbing

Frank Clausen, Longelsevej 35, 5900 Rudkøbing

Lars Roost, Ndr. Landevej 18, 5900 Rudkøbing

Torben Jensen, Elmevænget 5, 5900 Rudkøbing

Jesper Møller Hansen, Torpevej 23, 5900 Rudkøbing

Jens Bruun Hansen, Haverne 7, 5900 Rudkøbing

Erling Meier, Haverne 8, 5900 Rudkøbing

Preben Hansen, Søndre Landevej 2, 5900 Rudkøbing

Jette Purup, Rue 37, 5900 Rudkøbing

Peder Grube, Østergade 40, 5900 Rudkøbing

**Brugermøde 2016**

Brugermøde afholdes mandag den 30. maj 2016 kl. 15.00 på selskabets adresse.



## Repræsentantskabsmøde

Repræsentantskabs afholdes med følgende dagsorden:

1. Valg af dirigent
2. Navneopråb
3. Godkendelse af forhandlingsprotokol fra sidste repræsentantskabsmøde
4. Meddelelser fra bestyrelsesformanden for Fonden Langelands Elforsyning
4. Valg af bestyrelsesmedlemmer og bestyrelsessuppleanter
5. Eventuelt.

## Bestyrelsesvalg 2015

Fonden ledes af en bestyrelse på 7 medlemmer, som vælges af repræsentantskabet blandt repræsentantskabets medlemmer snarest muligt efter brugermødet. Bedømt på det tidspunkt, hvor valget foretages, skal bestyrelsen bestå af 2 medlemmer bosiddende i den tidligere Tranekær Kommune, 3 medlemmer bosiddende i den tidligere Rudkøbing Kommune og 2 medlemmer bosiddende i den tidligere Sydlangeland Kommune.

Valg gælder for 3 år, således at der hvert år er 2 eller 3 medlemmer på valg. Valget gælder ubetinget for hele valgperioden. Samtidig vælger repræsentantskabet 3 suppleanter - 1 bosiddende i hver af de 3 tidligere kommuner.

Disse valg gælder for 1 år ad gangen.

Bestyrelsen konstituerer sig selv med formand og næstformand.

### Tidligere Tranekær Kommune

Bestyrelsesmedlem:

Genvalg: Vagn Nielsen, Kirsebærvænget 5.

Bestyrelsessuppleant:

Genvalg: Jan Ole Jakobsen, Askvej 13.

### Tidligere Sydlangeland Kommune

Bestyrelsesmedlem:

Ingen på valg.

Bestyrelsessuppleant:

Genvalg: Michael Schou-Hansen, Illebøllevvej 1.

### Tidligere Rudkøbing Kommune

Bestyrelsesmedlem:

Genvalg: Torben Tørnqvist, Vindrosen 6.

Bestyrelsessuppleant:

Genvalg: Henrik Schakow, Skrøbelev Hedevej 9.

## FONDEN LANGELANDS ELFORSYNING

Spodsbjergvej 141, 5900 Rudkøbing

Telefon: 62511055

Telefax: 62514058

Email: lef@lef.dk

Website: www.lef.dk

CVR NR.: 80 00 03 16

Fonden Langelands Elforsyning er oprettet i 1969.

Hjemsted: Langeland Kommune

Bestyrelsen:

Jens Oldenbjerg, formand  
Per Bay Nielsen, næstformand  
Preben Hansen  
Torben Tørnqvist  
Søren Nistrup Jørgensen  
Thomas Elnegaard  
Vagn Nielsen

Suppleanter for bestyrelsen

Jan Ole Jakobsen  
Michael Schou-Hansen  
Henrik Schakow

Direktion:

Direktør Kim Henning Hansen

Revision:

Tranberg Statsautoriseret Revisionselskab





## Bestyrelse og direktionens øvrige ledelsehverv i koncernen pr. 31. december 2015

<b>LEF NET A/S</b>	Jens Oldenbjerg Per Bay Nielsen Preben Hansen Torben Tørnqvist Søren Nistrup Jørgensen Thomas Elnegaard Vagn Nielsen Kim Henning Hansen	bestyrelsesformand næstformand bestyrelsesmedlem bestyrelsesmedlem bestyrelsesmedlem bestyrelsesmedlem bestyrelsesmedlem direktør
<b>Langelands Elforsyning A/S</b>	Jens Oldenbjerg Per Bay Nielsen Preben Hansen Torben Tørnqvist Søren Nistrup Jørgensen Thomas Elnegaard Vagn Nielsen Kim Henning Hansen	bestyrelsesformand næstformand bestyrelsesmedlem bestyrelsesmedlem bestyrelsesmedlem bestyrelsesmedlem bestyrelsesmedlem direktør
<b>LEF Vind 1 ApS</b>	Jens Oldenbjerg Per Bay Nielsen Preben Hansen Torben Tørnqvist Søren Nistrup Jørgensen Thomas Elnegaard Vagn Nielsen Kim Henning Hansen	bestyrelsesformand næstformand bestyrelsesmedlem bestyrelsesmedlem bestyrelsesmedlem bestyrelsesmedlem bestyrelsesmedlem direktør
<b>LEF Vind 2 ApS</b>	Jens Oldenbjerg Per Bay Nielsen Preben Hansen Torben Tørnqvist Søren Nistrup Jørgensen Thomas Elnegaard Vagn Nielsen Kim Henning Hansen	bestyrelsesformand næstformand bestyrelsesmedlem bestyrelsesmedlem bestyrelsesmedlem bestyrelsesmedlem bestyrelsesmedlem direktør
<b>Gadelys Langeland A/S</b>	Jens Oldenbjerg Per Bay Nielsen Thomas Elnegaard Kim Henning Hansen	bestyrelsesformand bestyrelsesmedlem bestyrelsesmedlem direktør
<b>Dansk Energi Net</b>	Jens Oldenbjerg Per Bay Nielsen Thomas Elnegaard Torben Tørnqvist	repræsentant stedfortræder repræsentant stedfortræder
<b>Lejbølle Vindkraft I/S</b>	Kim Henning Hansen	bestyrelsesmedlem



## Hoved- og nøgletal for koncernen

t. kr.	2015	2014	2013	2012	2011
<b>Resultatopgørelse</b>					
Nettoomsætning	53.846	60.235	62.947	68.492	68.239
Bruttoresultat	25.480	30.358	31.505	33.518	31.106
Driftsresultat	-30.942	-827	3.980	6.900	7.631
Finansielle poster, netto	6.190	10.308	4.972	10.910	1.783
Årets resultat	-19.335	6.807	5.936	12.227	7.399
<b>Balance:</b>					
Balancesum	397.403	429.054	430.927	437.393	425.600
Egenkapital	322.509	341.391	332.905	327.481	333.447
<b>Pengestrømme:</b>					
Driftsaktivitet	5.806	19.050	5.334	26.892	20.439
Investeringsaktivitet	-4.746	-7.298	11.344	6.067	-85.370
Finansieringsaktivitet	-448	144	-1.170	-2.805	57.406
Pengestrømme i alt	612	11.896	15.508	30.155	-7.526
<b>Medarbejdere:</b>					
Gennemsnitligt antal heltidsansatte medarbejdere	17	19	19	20	21
<b>Nøgletal i %: *)</b>					
Bruttomargin	47,3	50,4	50,1	48,9	45,6
Soliditetsgrad	81,2	79,6	77,3	74,9	78,3
Egenkapitalforrentning	-5,8	2,0	1,8	3,7	2,3
*) Nøgletallene er udarbejdet i overensstemmelse med Finansforeningens "Anbefalinger & Nøgletal 2015".					
<b>Hovedtal elvirksomhed:</b>					
Områdeforbrug MWh	73.736	73.185	76.833	77.859	79.799
Leverede MWh	69.862	70.026	73.796	73.272	76.184
Virkningsgrad	94,7	95,7	96,3	94,1	95,4





## Ledelsespåtegning

Ledelsen har dags dato aflagt årsrapporten for regnskabsåret 1. januar 31. december 2015 for Fonden Langelands Elforsyning.

Årsrapporten er aflagt i overensstemmelse med årsregnskabsloven. Vi anser den valgte regnskabspraksis for hensigtsmæssig, og efter vores opfattelse giver koncernregnskabet og årsregnskabet et retvisende billede af fondens aktiver, passiver og finansielle stilling pr. 31. december 2015 samt af resultatet af fondens aktiviteter og pengestrømme for regnskabsåret 1. januar 31. december 2015.

Ledelsesberetningen indeholder efter vores opfattelse en retvisende redegørelse for de forhold, som beretningen omhandler.

Årsrapporten indstilles til bestyrelsens godkendelse.

Rudkøbing, den 6. april 2016

### Direktion:



Kim Henning Hansen

### Bestyrelse:



Jens Oldenbjerg  
formand



Per Bay Nielsen  
næstformand



Preben Hansen



Torben Tørnqvist



Søren Nistrup Jørgensen



Thomas Elnegaard



Vagn Nielsen



Vindmøller på Langeland.



Nederst: Kabelmester Gerdt Hedegaard og administrationschef Henrik Madsen Østerbye.





## DEN UAFHÆNGIGE REVISORS ERKLÆRINGER

### Til bestyrelsen i Fonden Langelands Elforsyning

#### Påtegning på koncernregnskabet og årsregnskabet

Vi har revideret koncernregnskabet og årsregnskabet for Fonden Langelands Elforsyning for regnskabsåret 1. januar 31. december 2015, der omfatter anvendt regnskabspraksis, resultatopgørelse, balance, pengestrømsopgørelse og noter for såvel koncernen som selskabet. Koncernregnskabet og årsregnskabet udarbejdes efter årsregnskabsloven.

#### Ledelsens ansvar for koncernregnskabet og årsregnskabet

Ledelsen har ansvaret for udarbejdelsen af et koncernregnskab og et årsregnskab, der giver et retvisende billede i overensstemmelse med årsregnskabsloven. Ledelsen har endvidere ansvaret for den interne kontrol, som ledelsen anser nødvendig for at udarbejde et koncernregnskab og et årsregnskab uden væsentlig fejlinformation, uanset om denne skyldes besvigelser eller fejl.

#### Revisors ansvar

Vores ansvar er at udtrykke en konklusion om koncernregnskabet og årsregnskabet på grundlag af vores revision. Vi har udført revisionen i overensstemmelse med internationale standarder om revision og yderligere krav ifølge dansk revisorlovgivning. Dette kræver, at vi overholder etiske krav samt planlægger og udfører revisionen for at opnå høj grad af sikkerhed for, om koncernregnskabet og årsregnskabet er uden væsentlig fejlinformation.

En revision omfatter udførelse af revisionshandlinger for at opnå revisionsbevis for beløb og oplysninger i koncernregnskabet og årsregnskabet. De valgte revisionshandlinger afhænger af revisors vurdering, herunder vurdering af risici for væsentlig fejlinformation i koncernregnskabet og

årsregnskabet, uanset om denne skyldes besvigelser eller fejl. Ved risikovurderingen overvejer revisor intern kontrol, der er relevant for fondens udarbejdelse af et koncernregnskab og et årsregnskab, der giver et retvisende billede. Formålet hermed er at udforme revisionshandlinger, der er passende efter omstændighederne, men ikke at udtrykke en konklusion om effektiviteten af fondens interne kontrol. En revision omfatter endvidere vurdering af, om ledelsens valg af regnskabspraksis er passende, om ledelsens regnskabsmæssige skøn er rimelige samt den samlede præsentation af koncernregnskabet og årsregnskabet.

Det er vores opfattelse, at det opnåede revisionsbevis er tilstrækkeligt og egnet som grundlag for vores konklusion.

Revisionen har ikke givet anledning til forbehold.

#### Konklusion

Det er vores opfattelse, at koncernregnskabet og årsregnskabet giver et retvisende billede af fondens aktiver, passiver og finansielle stilling pr. 31. december 2015 samt af resultatet af fondens aktiviteter og pengestrømme for regnskabsåret 1. januar 31. december 2015 i overensstemmelse med årsregnskabsloven.

#### Udtalelse om ledelsesberetningen

Vi har i henhold til årsregnskabsloven gennemlæst ledelsesberetningen. Vi har ikke foretaget yderligere handlinger i tillæg til den udførte revision af koncernregnskabet og årsregnskabet. Det er på denne baggrund vores opfattelse, at oplysningerne i ledelsesberetningen er i overensstemmelse med koncernregnskabet og årsregnskabet.

Svendborg, den 6. april 2016

**TRANBERG** Statsautoriseret Revisionsaktieselskab  
CVRnr. 26 06 36 55



Torben Tranberg Jensen  
statsautoriseret revisor



Morten Heitmann  
statsautoriseret revisor



## DE 16 ANBEFALINGER FOR GOD FONDSLEDELSE

Bestyrelsen for Fonden Langelands Elforsyning har gennemgået og taget stilling til anbefalingerne for god fondsledelse

## 1.1.

## ANBEFALING

Det **anbefales**, at bestyrelsen vedtager retningslinjer for ekstern kommunikation, herunder hvem der kan og skal udtale sig til offentligheden på den erhvervsdrivende fonds vegne og om hvilke forhold. Retningslinjerne skal imødekomme behovet for åbenhed og interessenternes behov og mulighed for at opnå relevant opdateret information om fondens forhold.

## FONDENS TILGANG

*Fonden følger anbefalingen.*

Retningslinjer for ekstern kommunikation fremgår af forretningsorden for bestyrelsen i Fonden Langelands Elforsyning.

## 2.1.1

Det **anbefales**, at bestyrelsen, med henblik på at sikre den erhvervsdrivende fonds virke i overensstemmelse med fondens formål og interesser, mindst en gang årligt tager stilling til fondens overordnede strategi og uddelingspolitik med udgangspunkt i vedtægten.

*Fonden følger anbefalingen.*

Der afholdes strategimøde hvert år i september, hvor bestyrelsen tager stilling til fondens strategi og uddelingspolitik.

## 2.2.1

Det **anbefales**, at bestyrelsesformanden organiserer, indkalder og leder bestyrelsesmøderne med henblik på at sikre et effektivt bestyrelsesarbejde og skabe de bedst mulige forudsætninger for bestyrelsesmedlemmernes arbejde enkeltvis og samlet.

*Fonden følger anbefalingen.*

Bestyrelsesformanden er ansvarlig for indkaldelse til bestyrelsesmøderne og står for ledelsen af disse.

## 2.2.2

Det **anbefales**, at hvis bestyrelsen – ud over formandshvervet – undtagelsesvis anmoder bestyrelsesformanden om at udføre særlige driftsopgaver for den erhvervsdrivende fond, bør der foreligge en bestyrelsesbeslutning, der sikrer, at bestyrelsen bevarer den uafhængige overordnede ledelse og kontrolfunktion. Der bør sikres en forsvarlig arbejdsdeling mellem formanden, næstformanden, den øvrige bestyrelse og en eventuel direktion.

*Fonden følger anbefalingen.*

Næstformanden orienteres, hvis formanden anmodes om at udføre særlige driftsopgaver for selskabet, og indkalder bestyrelsen, hvis opgaven er så væsentlig, at den bør behandles i bestyrelsen.

## 2.3.1

Det **anbefales**, at bestyrelsen løbende vurderer og fastlægger, hvilke kompetencer bestyrelsen skal råde over for bedst muligt at kunne udføre de opgaver, der påhviler bestyrelsen.

*Fonden følger anbefalingen.*

Bestyrelsen vurderer løbende, hvilke kompetencer der er nødvendige, hvis kompetencerne ikke findes internt, anvendes eksterne rådgivere.





### 2.3.2

Det **anbefales**, at bestyrelsen med respekt af en eventuel udpegningsret i vedtægten sikrer en struktureret, grundig og gennemskuelig proces for udvælgelse og indstilling af kandidater til bestyrelsen.

*Fonden følger anbefalingen.*

Bestyrelsen vælges af repræsentantskabet i henhold til fondens vedtægter.

### 2.3.3

Det **anbefales**, at bestyrelsesmedlemmer udpeges på baggrund af deres personlige egenskaber og kompetencer under hensyn til bestyrelsens samlede kompetencer, samt at der ved sammensætning og indstilling af nye bestyrelsesmedlemmer tages hensyn til behovet for fornyelse – sammenholdt med behovet for kontinuitet – og til behovet for mangfoldighed i relation til bl.a. erhvervs- og uddelingserfaring, alder og køn.

*Fonden følger anbefalingen.*

Bestyrelsen vælges af repræsentantskabet blandt repræsentantskabets medlemmer. Overvejelserne gøres i repræsentantskabet.

### 2.3.4

Det **anbefales**, at der årligt i ledelsesberetningen og på den erhvervsdrivende fonds eventuelle hjemmeside redegøres for sammensætningen af bestyrelsen, herunder for mangfoldighed, samt at der gives følgende oplysninger om hvert af bestyrelsens medlemmer:

*Fonden følger anbefalingen.*

Fonden vil fremadrettet angive hvert bestyrelsesmedlems oplysninger i ledelsesberetningen.

- den pågældendes navn og stilling
- den pågældendes alder og køn
- dato for indtræden i bestyrelsen, hvorvidt genvalg af medlemmet har fundet sted, og udløb af den aktuelle valgperiode
- medlemmets eventuelle særlige kompetencer
- den pågældendes øvrige ledelseshverv, herunder poster i direktioner, bestyrelser og tilsynsråd, inklusive ledelsesudvalg, i danske og udenlandske fonde, virksomheder, institutioner samt krævende organisationsopgaver
- hvilke medlemmer, der er udpeget af myndigheder/tilskudsyder m.v.
- om medlemmet anses for uafhængigt.

### 2.3.5

Det **anbefales**, at flertallet af bestyrelsesmedlemmerne i den erhvervsdrivende fond ikke samtidig er medlemmer af bestyrelsen eller direktionen i fondens dattervirksomhed(-er), medmindre der er tale om et helejet egentligt holdingselskab.

*Fonden følger ikke anbefalingen.*

Bestyrelse og direktion er sammenfaldende i fonden og fondens 100 % ejede datterselskaber. Bestyrelsen mener, det er den bedst egnede struktur i koncernen.



## 2.4.1

Det **anbefales**, at en passende del af bestyrelsens medlemmer er uafhængige. Består bestyrelsen (eksklusiv medarbejdervalgte medlemmer) af op til fire medlemmer, bør mindst ét medlem være uafhængigt. Består bestyrelsen af mellem fem til otte medlemmer, bør mindst to medlemmer være uafhængige. Består bestyrelsen af ni til elleve medlemmer, bør mindst tre medlemmer være uafhængige og så fremdeles.

Et bestyrelsesmedlem anses i denne sammenhæng ikke for uafhængig, hvis den pågældende:

- er, eller inden for de seneste tre år har været, medlem af direktionen eller ledende medarbejder i fonden eller en væsentlig dattervirksomhed eller associeret virksomhed til fonden
- inden for de seneste fem år har modtaget større vederlag, herunder uddelinger eller andre ydelser fra fonden/koncernen eller en dattervirksomhed eller associeret virksomhed til fonden i anden egenskab end som medlem af fondens bestyrelse eller direktion
- inden for det seneste år har haft en væsentlig forretningsrelation (f.eks. personlig eller indirekte som partner eller ansat, aktionær, kunde, leverandør eller ledelsesmedlem i selskaber med tilsvarende forbindelse) med fonden/koncernen eller en dattervirksomhed eller associeret virksomhed til fonden
- er, eller inden for de seneste tre år har været, ansat eller partner hos ekstern revisor
- har været medlem af fondens bestyrelse eller direktion i mere end 12 år
- er i nær familie med eller på anden måde står personer, som ikke betragtes som uafhængige, særligt nær
- er stifter eller væsentlig gavegiver, hvis fonden har til formål at yde støtte til disses familie eller andre, som står disse særligt nær
- er ledelsesmedlem i en organisation, en anden fond eller lignende, der modtager eller gentagne gange inden for de seneste fem år har modtaget væsentlige donationer fra fonden.

*Fonden følger anbefalingen.*

Bestyrelsen består af 7 medlemmer, hvoraf 4 anses for uafhængige.

## 2.5.1

Det **anbefales**, at bestyrelsens medlemmer som minimum udpeges for en periode på to år, og maksimalt for en periode på fire år.

*Fonden følger anbefalingen.*

Bestyrelsen vælges for en periode på 3 år.





## 2.5.2

Det **anbefales**, at der for medlemmerne af bestyrelsen fastsættes en aldersgrænse, som offentliggøres i ledelsesberetningen eller på fondens hjemmeside.

*Fonden følger anbefalingen.*

I fondens vedtægter er der en aldersgrænse på 70 år ved valg til repræsentantskabet. Da bestyrelsen vælges blandt medlemmerne af repræsentantskabet, gælder aldersgrænsen indirekte for bestyrelsen.

## 2.6.1

Det **anbefales**, at bestyrelsen fastlægger en evalueringsprocedure, hvor bestyrelsen, formanden og de individuelle medlemmers bidrag og resultater årligt evalueres, og at resultatet drøftes i bestyrelsen.

*Fonden følger anbefalingen.*

Når Fondens bestyrelse årligt mødes i september, drøftes fremover resultatet af den forud for mødet gennemførte evaluering af bestyrelsens arbejde i det forgangne år.

## 2.6.2

Det **anbefales**, at bestyrelsen én gang årligt evaluerer en eventuel direktion og/eller administrators arbejde og resultater efter forud fastsatte klare kriterier.

*Fonden følger anbefalingen.*

Fondens formand og næstformand holder en gang årligt en samtale med direktøren om dennes ansvar og opgaver og evaluering heraf.

## 3.1.1

Det **anbefales**, at medlemmer af bestyrelsen i erhvervsdrivende fonde aflønnes med et fast vederlag, samt at medlemmer af en eventuel direktion aflønnes med et fast vederlag, eventuelt kombineret med bonus, der ikke bør være afhængig af regnskabsmæssige resultater. Vederlaget bør afspejle det arbejde og ansvar, der følger af hvervet.

*Fonden følger anbefalingen.*

Vederlaget til bestyrelsen og direktion er fast.

## 3.1.2

Det **anbefales**, at der i årsregnskabet gives oplysning om det samlede vederlag, hvert medlem af bestyrelsen og en eventuel direktion modtager fra den erhvervsdrivende fond og fra andre virksomheder i koncernen. Endvidere bør der oplyses om eventuelle andre vederlag som bestyrelsesmedlemmer, bortset fra medarbejderrepræsentanter i bestyrelsen, modtager for varetagelsen af opgaver for fonden, dattervirksomheder af fonden eller tilknyttede virksomheder til fonden.

*Fonden følger ikke anbefalingen.*

Fonden oplyser det samlede vederlag for bestyrelsen og direktion i årsrapporten, men ønsker ikke at oplyse hvert enkelt bestyrelsesmedlems og direktions vederlag. Dette er besluttet for at beskytte medlemmernes personlige interesser i deres private virke.



## Bestyrelsen



JENS OLDENBJERG  
Bestyrelsesformand

Direktør  
66 år - mand

Indtrådt: 31. maj 1995  
Genvalgt: 6 gange  
Næste valg: 30. maj  
2016

Ledelseshverv udenfor Fonden LEF:

- Direktør i Oldenbjerg Holding ApS
- Direktør i Oldenbjerg ApS

Uafhængighed: Anses ikke for uafhængig



PER BAY NIELSEN  
Bestyrelsesnæst-  
formand

Pens. planteavl-  
konsulent  
68 år - mand

Indtrådt: 28. maj 2002  
Genvalgt: 4 gange  
Næste valg: 2017

Ledelseshverv udenfor Fonden LEF:

Uafhængighed: Anses ikke for uafhængig



VAGN NIELSEN  
Bestyrelsesmedlem

Blikkenslagermester  
68 år - mand

Indtrådt: 28. maj 1997  
Genvalgt: 6 gange  
Næste valg: 2018

Ledelseshverv udenfor Fonden LEF:

- Bestyrelsesmedlem i Tullebølle VVS & Blik ApS
- Direktør i Tullebølle VVS Holding ApS
- Direktør i Vn Holding Tullebølle ApS

Uafhængighed: Anses ikke for uafhængig



TORBEN TØRNQVIST  
Bestyrelsesmedlem

Konsulent  
61 år - mand

Indtrådt: 31. maj 2005  
Genvalgt: 4 gange  
Næste valg: 2018

Ledelseshverv udenfor Fonden LEF:

- Bestyrelsesformand for Midtlangeland Fjernvarme
- Bestyrelsesformand for Foreningen Ørstedspavillonen
- Bestyrelsesformand for Stiftelsen af 1851

Uafhængighed: Anses for uafhængig



THOMAS ELNEGAARD  
Bestyrelsesmedlem

Gårdejer  
48 år - mand

Indtrådt: 25. maj 2004  
Genvalgt: 3 gange  
Næste valg: 30. maj  
2016

Ledelseshverv udenfor Fonden LEF:

- Bestyrelsesmedlem i FOMO
- Bestyrelsesmedlem i Nordenbro Vindmøllelaug

Uafhængighed: Anses for uafhængig



PREBEN HANSEN  
Bestyrelsesmedlem

Instruktør  
49 år - mand

Indtrådt: 27. maj 2008  
Genvalgt: 2 gange  
Næste valg: 2017

Ledelseshverv udenfor Fonden LEF:

Uafhængighed: Anses for uafhængig



SØREN NISTRUP  
JØRGENSEN  
Bestyrelsesmedlem

Gårdejer  
54 år - mand

Indtrådt: 27. maj 2013  
Genvalgt: nej  
Næste valg: 30. maj  
2016

Ledelseshverv udenfor Fonden LEF:

Uafhængighed: Anses for uafhængig



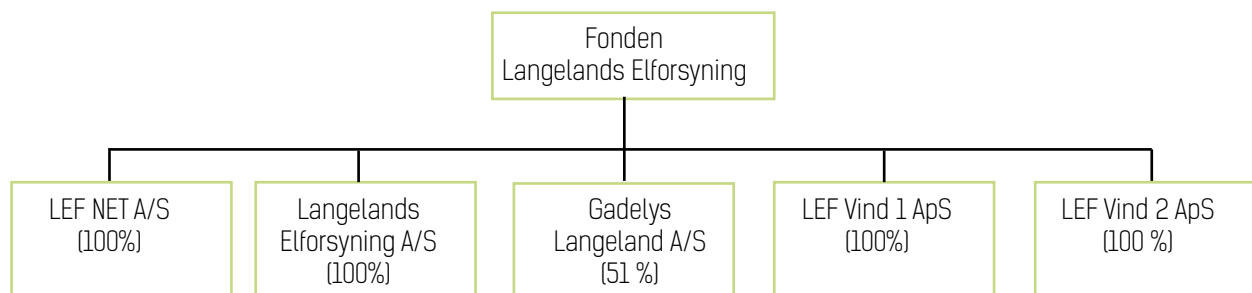




## Selskabsstruktur

Fonden Langelands Elforsynings aktiviteter er delt op i en række selskaber, der er økonomisk adskilt blandt andet for at opfylde lovens krav om adskillelse af kommercielle og bevillingsmæssige aktiviteter.

Selskabet Langelands Forsyningsselskab ApS blev opløst i 2015, der har ikke været aktivitet i selskabet i flere år. Selskabet blev stiftet 3. marts 2005 af de fire daværende fjernvarmeselskaber og Fonden Langelands Elforsyning.



Selskabsstruktur 31. december 2015

På billedet fra venstre. Torben Holm Christiansen, eltekniker. Lars Nielsen, kontorassistent. Birthe Henningsen, kontorassistent. Tine Hansen, kontorassistent. Vivian Pedersen, kontorassistent. Lisbeth Jensen, kontorassistent. Knud Erik Eriksen, elektriker. Hans Erik Nielsen, montør. Henrik Madsen-Østerbye, administrationschef. Kim Henning Hansen, direktør. Gerdt Hedegaard, kabelmester. Brian Laulund-Pedersen, teknisk chef. Tune Dziemieszka, elektriker. Jesper Petersen, elektriker. Knud Elnegaard, elektriker. Kim Jensen, elektriker. Klaus Tørnqvist, elinstallatør.



## Organisation og personaleforhold

31. december 2015 havde Fonden Langelands Elforsyning 17 medarbejdere.

31. januar 2015 fratrådte elektriker Gorm Andersen efter mere end 30 års ansættelse for at gå på efterløn.

28. februar 2015 fratrådte elektriker Hans Henrik Jensen efter mere end 25 års ansættelse for at gå på efterløn.

1. september 2015 blev kontorassistent Tine Fakkemohs Hansen ansat i administrationsafdelingen.

30. september 2015 blev kontorelev Anja Carlsen udlært og fratrådte samtidig sin stilling.

1. august 2015 kunne direktør Kim Henning Hansen fejre 25 års jubilæum.

### Mission

Vi er her for:

At fremskaffe og distribuere el til forbrugerne i vort forsyningsområde Langeland Kommune.

At sikre elforbrugerne på Langeland en driftssikker elforsyning til en fornuftig pris.

### Vision

Fonden Langelands Elforsyning er et lokalt forbrugerstyret selskab med fokus på at udvikle sig lokalt.

Vi vil udvikle os til fordel for de langelandske forbrugere og søge samarbejde med erhvervslivet, de offentlige institutioner og de øvrige forsyningsselskaber på Langeland.

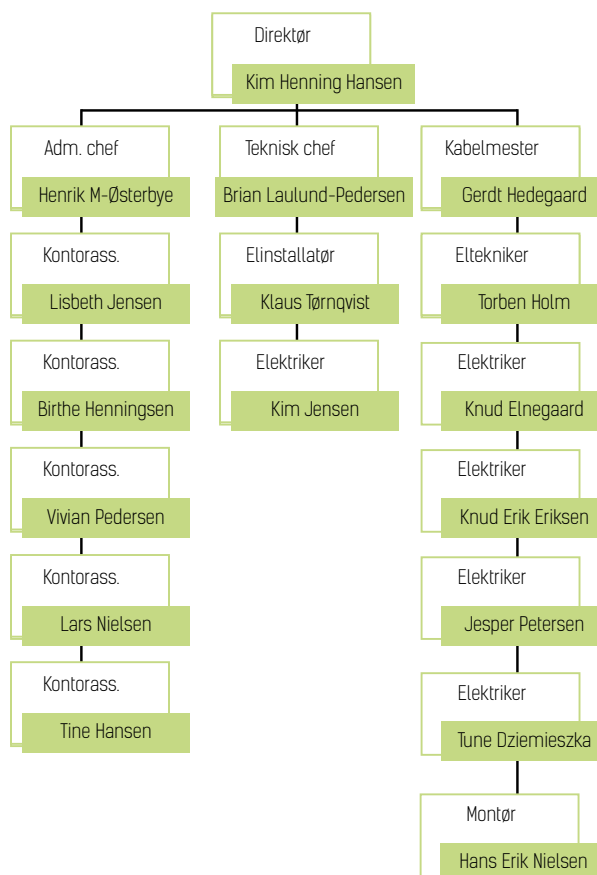
Vi vil sikre, at forbrugerne på Langeland betjenes bedst muligt, på et effektivt grundlag.

### Værdier

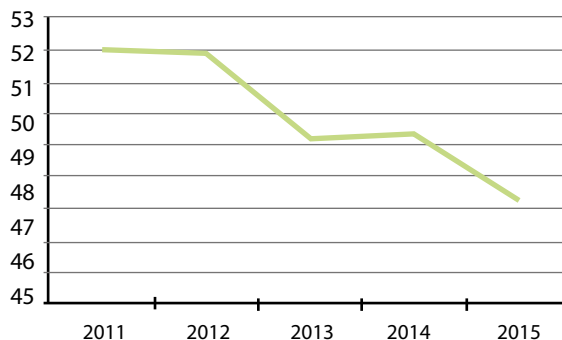
- Vi er ordentlige
- Vi har kundefokus
- Vi udviser handlekraft



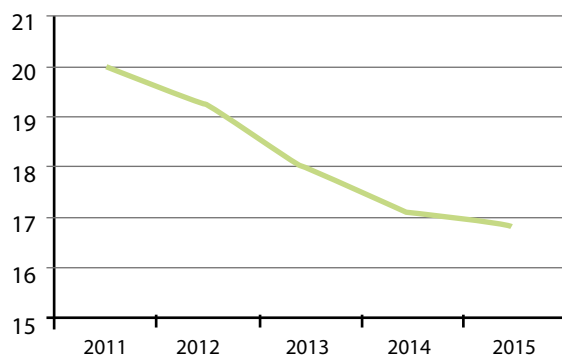
Organisationen 31. december 2015



Gennemsnitsalder



Gennemsnitsanninitet





**Synlighed i lokalsamfundet**

Fonden Langelands Elforsyning ønsker at være synlig i forsyningsområdet og støtter derfor det lokale foreningsliv. Vi støtter foreninger og idrætsliv med annoncer og sponsorater.

Vi støtter det lokale kunstmiljø ved at være aktiv i projektet De Langelandske Kunsttårne. Sponsorater kan ydes til foreninger (sport og klubber) samt til projekter af almennyttig karakter, i det omfang aktiviteterne er forretningsmæssigt begrundet. Indgåelse af aftaler om større sponsorater skal godkendes af bestyrelsen.

For at sponsorater kan begrundes forretningsmæssigt, skal der være en synlig reklameværdi. Derfor ønsker vi typisk, at vores logo eller anden visuel reklame skal indgå som en del af sponsoratet.

Ansøgning om sponsorater sendes til lef@lef.dk eller til vort kontor på Spodsbjergvej 141, 5900 Rudkøbing.

I 2015 har Fonden Langelands Elforsyning givet 2 større sponsorater og en række mindre sponsorater.

Langelands Hjertestarterforening fik 157.500 kroner til opsætning af nye skabe til hjertestartere.

Bagenkop Bylaug fik 50.000 kroner til etablering af 1. etape af "Langeland Jump 'n Move"

Mindre sponsorater er blandt andet givet til:

Alle øens haller, Rudkøbing Håndboldklub, Bio Langeland, Øens Bal, Sydlangeland Boldklub, Lindelse Sognegård, Langelands Golfklub, Rudkøbing Badminton Klub, Rudkøbing Bold Klub, Langeland Cykel og Løb, Tranekær-Tullebølle Jagtforening, Langelands Brassband, Medicinhaveerne, Lohals Havn, Bagenkop By og Havnefest, Grundlovsfest i Humble, Langelands Rideklub, Kulturnat Rudkøbing og Bridgeturning

**Fonden Langelands Elforsynings uddelingspolitik**

Fonden Langelands Elforsyning har ikke en uddelingspolitik i dag. Bestyrelsen har søgt at få vedtægterne ændret, så der fremover kan uddeles til almennyttige formål på Langeland.

Ændringen er godkendt af Erhvervsstyrelsen samt af Civilstyrelsen. Bestyrelsen vil i efteråret 2016 udarbejde en uddelingspolitik.

**Hovedaktiviteter/forretningsområder**

Koncernens forretningsområder:

- Netvirksomhed i henhold til bevilling efter Elforsynings loven
- Elhandel i forsyningsområdet
- Produktion af el med vindmøller
- Drift, vedligeholdelse og fornyelse herunder kabellægning af gadebelysning på Langeland

- Koncerninterne ydelser til datterselskaber:

- Administration af datterselskaber
- Teknik
- Drift og anlægsopgaver

- Administrative ydelser til forsyningselskaber på Langeland

- Driftsledelse af private vindmøller.

**Usædvanlige forhold**

Koncernens resultat er påvirket væsentligt i negativ retning af nedskrivning på vindmølleanlæg, som er omtalt nedenfor under udvikling i aktiviteter og økonomiske forhold.

**Udviklingen i aktiviteter og økonomiske forhold**

Koncernen har i 2 datterselskaber i 2011 investeret i vindmølleanlæg. Årets resultat i disse selskaber er negativt påvirket af faldende elpriser. De forventede fremtidige pengestrømme fra vindmøllerne er ligeledes negativt påvirket af de faldende elpriser. Som følge heraf har ledelsen besluttet at nedskrive vindmølleanlæggene med i alt 30.585 t.kr. Årets resultat er negativt påvirket heraf.

Det ordinære resultat efter skat udgør -19.335 t.kr. mod 6.807 t.kr. sidste år. Ledelsen anser årets resultat for utilfredsstillende.

**Særlige risici**

Koncernen har væsentlige investeringer i børsnoterede værdipapirer omfattende både aktier og obligationer. Alle investeringer foretages for egne midler. Årets resultat vil være påvirket af kursudsving på koncernens beholdning af værdipapirer.

Koncernens produktion af strøm fra vindmøllen i LEF Vind 1 ApS afsættes til spotpris. Ledelsen forventer, at prisen vil stige fremover, derfor er der ikke foretaget prissikring. Årets resultat er påvirket af udsving i elspotprisen og vurdering af nedskrivningsbehovet på vindmølleanlæg.

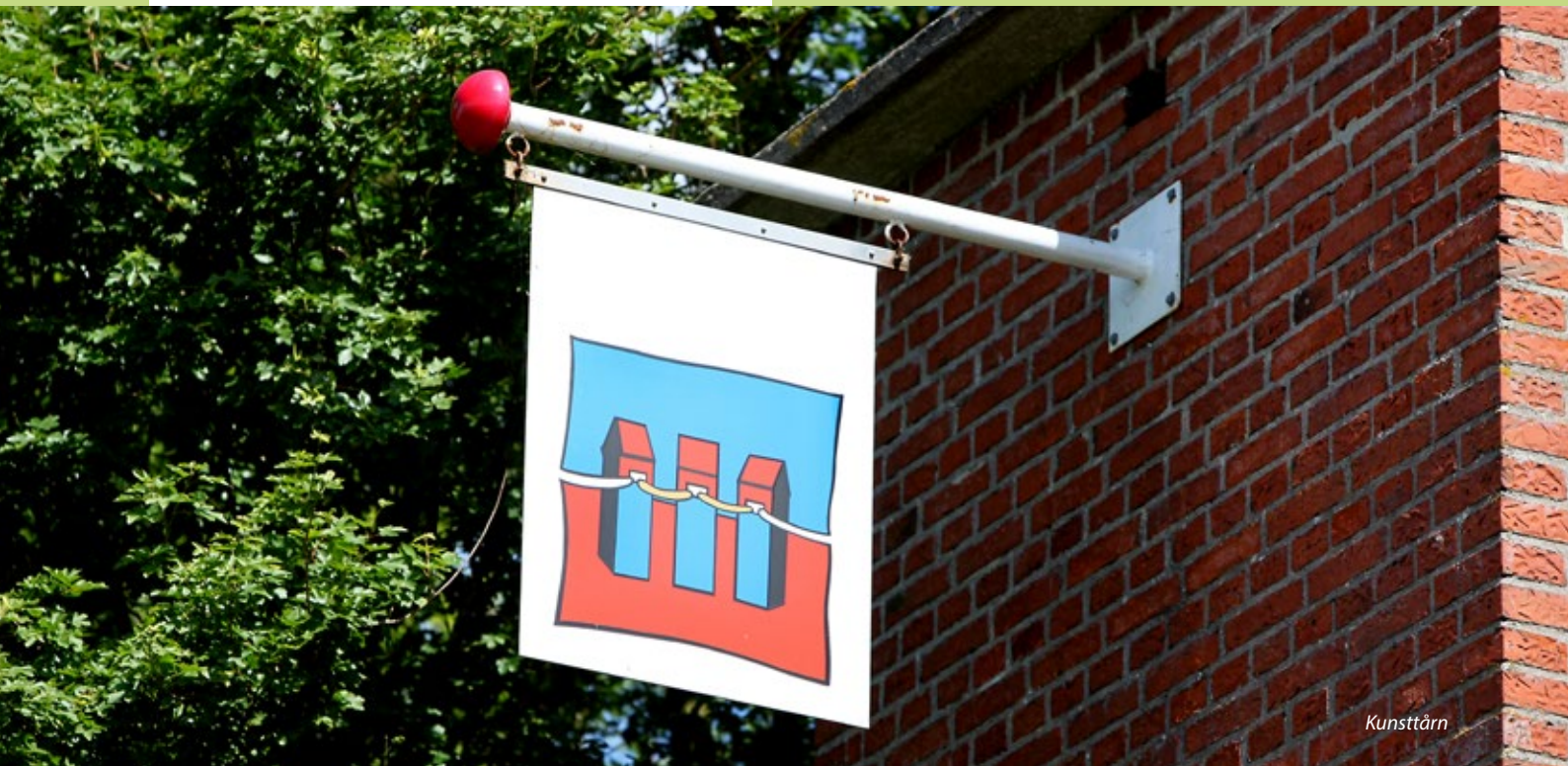
**Den forventede udvikling**

Ledelsen forventer en aktivitet og indtjening på driften i år 2016 på niveau med 2015. Der forventes ikke nedskrivninger af koncernens aktiver i 2016 ud over ordinære afskrivninger.

**Begivenheder efter regnskabsårets udløb**

Efter regnskabsårets afslutning er der ikke indtruffet begivenheder, som vil kunne forrykke fondens finansielle stilling væsentligt.





Kunsttårn

## Fonden De Langelandske Kunsttårne

### Fonden De Langelandske Kunsttårne

Spodsbjergvej 141, 5900 Rudkøbing

CVR NR.: 33 09 76 70

Fonden De Langelandske Kunsttårne er stiftet den 31. maj 2010 af Fonden Langelands Elforsyning.

Hjemsted: Langeland Kommune

#### Bestyrelsen:

Povl Erik Hansen, formand  
Hans Kjær, næstformand  
Anne Mette Wandsøe  
Gerdt Hedegaard  
Kim Henning Hansen

### Formål

Fondens formål er at fremme kendskabet til Langelands Elforsynings historie, herunder restaurering og vedligeholdelse af transformertårnene på Langeland, som blandt andet anvendes til kunstudsmykning.

### Kunstudstillingen

Det er tanken, at de udvalgte kunstnere hver får stillet et tårn til rådighed og frit kan udsmykke det indre rum. En speciel udfordring, for der er højt til loftet og ikke langt mellem væggene.

Det skal ikke være en permanent udstilling. Udsmykningerne skal så vidt muligt udskiftes hvert tredje år, og ingen bliver tårnkunstner på livstid.

### Året 2015

I 2015 var der igen lidt udskiftning af kunstnere.

I tårn 1 fortsatte Keld Moseholm.

I tårn 2 ny kunstner Lauge Voigt.

I tårn 3 ny kunstner Heerwagen.

I tårn 4 fortsatte Henriette Lorentz.

I tårn 5 fortsatte Lotte Engelbrecht.

I tårn 6 fortsatte Lars Calmer.

I tårn 7 fortsatte Alfio Bonanno.

I Tårn 8 fortsatte Keld Nielsen og

Marianne Krag Petersen.

I tårn 9 fortsatte Hans Kjær.

I tårn 10 fortsatte Sabine Majus.

I tårn 11 fortsatte Jørgen Minor.

I tårn 12 ny kunstner Vivian Rose.

Der blev holdt fernisering for de tre kunsttårne, der fik nye kunstnere lørdag den 2. maj 2015.






## Tårnsangerdag


Lørdag den 6. juni 2015 genlød hele Langeland af sang for 5. gang. Kunstneren Hans Kjær fik ideen til et helt nyt tiltag i forbindelse med kunsttårnene i 2011 - en TÅRNSANGERDAG.

Arrangementet er underholdning ved alle 12 kunsttårne, et arrangement hver hele time, startende ved det nordligste kunsttårn kl. 9.00 og sluttende ved det sydligste kunsttårn kl. 20.00.

Takket være et unikt samarbejde endnu en gang mellem kunstnerne, Turist- og Erhvervsforeningen Langeland, politihjemmæværnet, Langeland Kommune og Langelands Elforsyning blev succesen igen stor.



## TÅRNSANGER-DAGEN LØRDAG 6. JUNI 2015



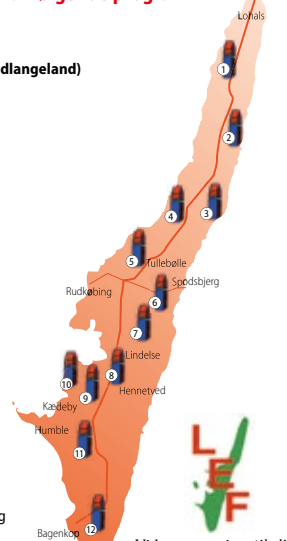
Lørdag den 6. juni vil hele Langeland genlyde af sang i de 12 langlandske kunsttårne, som er fordelt over hele øen. Tårnsangerdagen er for hele familien og arrangementet er gratis. 12 kor medvirker ved arrangementet som starter kl. 09.00 og sidste optræden starter kl. 20.00.

**Tårnsangerdagen har følgende program**

- Kl. 09 Tårn 1 (Lohalsvej 5)**  
Tåsingekoret
- Kl. 10 Tårn 2 (Hesselbjergvej 18 a-Nordlangeland)**  
Liv og sang
- Kl. 11 Tårn 3 (Botofte Strandvej 8)**  
Koret
- Kl. 12 Tårn 4 (Koresebøllevvej 2)**  
Kristine Eiler Ernst
- Kl. 13 Tårn 5 (Lismosevej 6 a)**  
Skrubberne
- Kl. 14 Tårn 6 (Pederstrupvej 16)**  
Rudkøbing Sangkreds
- Kl. 15 Tårn 7 (Skovsbovej 22 a)**  
Sygehuskoret
- Kl. 16 Tårn 8 (Hennetvedvej 58 a)**  
Lindelse Kirkekor
- Kl. 17 Tårn 9 (Haugbøllevvej 12 a)**  
Rudkøbing Kirkekor
- Kl. 18 Tårn 10 (Langøvej)**  
Tøsekoret
- Kl. 19 Tårn 11 (Kinderballevej 3 a)**  
Musikskolen
- Kl. 20 Tårn 12 (Søndenbro 26 a)**  
Værkstedskoret

Varigheden ved hvert tårn er ca. 20 min. og ved alle tårnene er der også fællessang.

Sponsorerer: Langeland Kommune, Lions Club Langeland & Fynske Bank



LEF

Vi har energien til dig



## Fernisering



Lørdag den 2. maj 2015 kl. 13.00

i  
**Tårn 2**  
**Hesselbjergvej 18a**  
**Kunstner Lauge Voigt**  
Titel: Grænseflader  
Kl. 13.00 Åbning ved Borgmester Bjarne Nielsen

**Tårn 3**  
**Botofte Strandvej 5a**  
**Kunstner Karin og Erling Heerwagen**  
Titel: Hyldest til Skovmosen  
Kl. 14.00 Åbning ved Formand for Uddannelses-, Social- og Kulturudvalg  
Jan Ole Jakobsen

**Tårn 12**  
**Søndenbro 26a**  
**Kunstner Vivian Rose**  
Titel: Computertid  
Kl. 16.00 Åbning ved Formand for Erhvervs-, Turisme- og beskæftigelsesudvalg Ulrik Kølle Hansen



LANGELANDS ELFORSYNING

- vi har energien til dig

Fonden Langelands Elforsyning  
Spodsbjergvej 141 - 5900 Rudkøbing



## Hovedtal og nøgletal for modervirksomheden

t. kr.	2015	2014	2013	2012	2011
<b>Resultatopgørelse</b>					
Nettoomsætning	11.541	11.997	11.729	13.090	13.422
Bruttoresultat	7.814	8.287	8.325	9.082	9.591
Driftsresultat	-3.487	-3.742	-2.982	-2.357	-1.323
Finansielle poster, netto	-15.181	12.245	9.689	16.088	7.853
Årets resultat	-19.335	6.807	5.936	12.227	6.537
<b>Balance:</b>					
Balancesum	345.486	353.469	341.831	336.742	316.930
Egenkapital	322.509	341.391	332.905	327.481	314.675
<b>Pengestrømme:</b>					
Driftsaktivitet	1.020	8.314	4.124	12.163	5.614
Investeringsaktivitet	415	44.578	402	38.106	-10.823
Pengestrømme i alt	1.435	52.892	4.526	50.269	-5.209
<b>Medarbejdere:</b>					
Gennemsnitligt antal heltidsansatte medarbejdere	17	19	19	20	21
<b>Nøgletal i %: *)</b>					
Bruttomargin	67,7	69,1	71,0	69,4	71,5
Soliditetsgrad	93,4	96,6	97,4	97,2	99,3
Egenkapitalforrentning	-5,8	2,0	1,8	3,8	2,1

\*) Nøgletallene er udarbejdet i overensstemmelse med Finansforeningens "Anbefalinger & Nøgletal 2015".





## Hovedtal og nøgletal for datterselskaber

t.kr.	2015	2014	2013	2012	2011
<b>LEF NET A/S</b>					
Nettoomsætning	26.710	27.923	27.692	27.883	34.168
Driftsresultat	1.425	2.618	4.201	3.602	2.439
Finansielle poster, netto	80	180	-411	3.612	1.036
Årets resultat	2.077	2.739	3.156	5.411	2.549
Balancesum	147.983	146.823	189.422	190.224	224.636
Egenkapital	121.741	119.665	160.926	157.767	196.356
<b>Langelands Elforsyning A/S</b>					
Nettoomsætning	12.312	15.669	20.466	25.630	30.757
Driftsresultat	-5.770	-5.580	-2.396	362	3.352
Finansielle poster, netto	91	172	192	-151	-199
Årets resultat	-4.379	-4.137	-1.673	158	2.364
Balancesum	9.620	10.576	14.725	17.198	12.351
Egenkapital	7.028	8.553	-489	1.697	960
<b>Gadelys Langeland A/S</b>					
Nettoomsætning	2.633	2.564	2.489	2.416	2.170
Driftsresultat	33	97	41	71	65
Finansielle poster, netto	18	-12	-17	-22	-6
Årets resultat	167	91	61	37	-54
Balancesum	14.463	14.098	13.194	14.729	13.166
Egenkapital	13.064	12.897	12.805	12.744	12.707
<b>LEF Vind 1 ApS</b>					
Nettoomsætning	4.055	5.307	5.346	5.370	3.626
Driftsresultat	-18.716	2.497	2.516	2.542	1.883
Finansielle poster, netto	-316	-479	-548	-659	-691
Årets resultat	-14.558	1.688	1.522	1.427	877
Balancesum	16.442	38.397	40.686	43.165	45.651
Egenkapital	-8.544	6.014	4.327	2.804	1.377
<b>LEF Vind 2 ApS</b>					
Nettoomsætning	0	0	0	0	0
Driftsresultat	-139	-148	-148	-145	-113
Finansielle poster, netto	-6.289	1.324	954	1.160	358
Årets resultat	-4.895	964	623	761	183
Balancesum	10.166	19.165	20.953	22.895	24.832
Egenkapital	-1.864	3.031	2.067	1.444	683



## Datterselskaber

## LEF NET A/S

Spodsbjergvej 141, 5900 Rudkøbing

Telefon: 62511055

Telefax: 62514058

Email: lef@lef.dk

Website: www.lef.dk

CVR NR.: 25 38 71 63

LEF NET A/S er stiftet den 23. maj 2000 og er 100 % ejet af Langelands Elforsyning.

Hjemsted: Langeland Kommune

## Bestyrelsen:

Jens Oldenbjerg, formand  
 Per Bay Nielsen, næstformand  
 Preben Hansen  
 Torben Tørnqvist  
 Søren Nistrup Jørgensen  
 Thomas Elnegaard  
 Vagn Nielsen

## Direktion:

Direktør Kim Henning Hansen.

**Formål**

Selskabets formål er at drive netvirksomhed i henhold til bevilling efter Elforsyningsloven.

**Hovedaktivitet**

Hovedaktiviteten har i lighed med tidligere år bestået drift af netvirksomhed, herunder drift og vedligehold af 60/10 kV stationer, 10 kV net og 0,4 kV net. Måleansvar i forsyningsområdet.

**Udvikling i aktiviteter og økonomiske forhold**

Årets nettoomsætning udgør 26.710 t.kr. mod 27.923 t.kr. sidste år. Det ordinære resultat efter skat udgør 2.077 t.kr. mod 2.739 t.kr. sidste år. Som følge af reduktion i selskabs-skatten er årets resultat påvirket positivt med 935 t.kr. i reduktion i udskudt skat forpligtigelse. Ledelsen anser resultatet for tilfredsstillende.

**Bevilling**

Selskabet har bevilling til at drive netvirksomhed i sit forsyningsområde. Bevillingen er udstedt af Energistyrelsen den 14. august 2004 og gælder for en periode for 20 år.

**Lovgivning og regulering**

## Elforsyningsloven

Selskabet er underlagt elforsyningsloven, hvis formål er:

- Lovens formål er at sikre, at landets elforsyning tilrettelægges og gennemføres i overensstemmelse med hensynet til forsyningsikkerhed, samfundsøkonomi, miljø og forbrugerbeskyttelse. Loven skal inden for denne målsætning sikre forbrugerne adgang til billig elektricitet og fortsat give forbrugerne indflydelse på forvaltningen af elsektorens værdier. Stk. 2. Loven skal i overensstemmelse med de i stk. 1 nævnte formål særligt fremme en bæredygtig energianvendelse, herunder ved energibesparelser og anvendelse af kraftvarme, vedvarende og miljøvenlige energikilder samt sikre en effektiv anvendelse af økonomiske ressourcer og skabe konkurrence på markeder for produktion og handel med elektricitet.
- På elmarkedet har Energitilsynet ansvaret for kontrollen af elselskaber med bevilling til at drive distribution, regional transmission, landsdækkende transmission (Energinet.dk) og forsyningspligt.
- Net- og transmissionsvirksomhederne er underkastet regler, som skal sikre forbrugerne mod selskabernes eventuelle udnyttelse af deres monopolstatus.

**Økonomisk regulering**

Netvirksomheder og regionale transmissionsvirksomheder er underlagt en regulering, der sætter et loft over prisernes udvikling. Priserne fastholdes på niveauet pr. januar 2004. De udvikler sig dog med pristallet, og de kan også stige i forbindelse med visse nyinvesteringer.

Reguleringen fastsætter en individuel indtægtsramme for hver enkelt virksomhed, der tager udgangspunkt i virksomhedens indtægt i 2004 og den senere udvikling i virksomhedens netinvesteringer.

Virksomhederne må gerne optjene et overskud til ejerne, forudsat det kan gøres, uden at prisloftet overskrides, f.eks. ved effektivisering af driften. Der er dog et loft over den forrentning, som en virksomhed kan opnå. Hvis forrentningsloftet overskrides, skal virksomheden nedsætte priserne.

Virksomhederne benchmarkes årligt, det vil sige, at de måles på deres effektivitet. Resultaterne offentliggøres på Energitilsynets hjemmeside. Fra 2007 har benchmarkingen omfatte både økonomisk effektivitet og kvalitet i leveringen. Fra regnskabsåret 2008 har Energitilsynet pålagt virksomhederne individuelle effektiviseringskrav på baggrund af benchmarkingen.



Reglerne for indtægtsrammereguleringen blev ændret med Lov nr. 386 af 9. maj 2009. Loven har virkning fra den 8. oktober 2008, der er datoen for fremsættelsen af loven i Folketinget.

### Intern overvågning

Energitilsynet fører tilsyn med netselskabernes interne overvågning. Modsat el-handelsselskaberne er el-netselskaberne monopolselskaber. Det er vigtigt, at et konkurrenceudsat handelsselskab ikke kan opnå fordele, fordi det er selskabsmæssigt forbundet til et netselskab, idet det kan hindre den frie konkurrence på markedet for handel med el.

Intern overvågning er netselskabernes egen kontrol af, at der ikke udøves diskriminerende adfærd overfor selskaber, der agerer i konkurrencemarkeder.

Netselskaberne skal udarbejde et internt overvågningsprogram, der angiver de initiativer, som skal sikre en ikke-diskriminerende adfærd. Herudover skal de hvert år udarbejde en årsberetning, hvor ændringer i det interne overvågningsprogram beskrives, og hvor det dokumenteres, at programmet er gennemført.

Energitilsynet fører blandt andet tilsyn med selskabernes interne overvågning ved virksomhedsbesøg og ved gennemgange af selskabernes interne overvågningsprogrammer og årsberetninger.

### Energinet.dk

Energinet.dk er en statsejet virksomhed. Energinet.dk har systemansvaret, og driver 400 kV og 150 kV nettet.

### Beredskab

I Danmark er det civile beredskab organiseret i forhold til sektorerne. Energinet.dk har som systemansvarlig transmissionsvirksomhed det overordnede ansvar for beredskabet i den danske el- og naturgassektor og for at koordinere sektorernes beredskab både før, under og efter en krisesituation.

Derudover skal Energinet.dk føre tilsyn med, at selskaberne i sektorerne udarbejder og følger beredskabs- og sikringsplaner for de anlæg, de selv ejer.

Beredskabet betyder, at energisystemet hele tiden overvåges, og at der er lagt planer for, hvordan forsyningen kan genetableres, hvis der kommer forstyrrelser.

### Forskrifter

Energinet.dk udsteder forskrifter for markedsadgang, målerforskrifter samt tekniske regler om tilslutning af anlæg, og om krav til den tekniske kvalitet og balance inden for det sammenhængende elforsyningsnet m.v.

Markedsforskrifter omhandler netvirksomheder og kommercielle aktørers rettigheder og forpligtelser på elmarkedet i Danmark.

Markedsforskrifterne er retningslinjer, som er nødvendige for at elmarkedet kan fungere og afregningen kan gennemføres på korrekt vis. Markedsforskrifterne omfatter blandt andet vilkår for leverandørskift, daglig planhåndtering, balanceafregning samt normer for overførsel af data mellem aktører.

Markedsforskrifterne retter sig primært mod balanceansvarlige aktører, elleverandører og netvirksomheder.

De tekniske forskrifter er retningslinjer, som er vigtige for den fysiske drift og systemsikkerhed for de sammenhængende højspændingsnet med tilkoblede anlæg. De tekniske forskrifter retter sig typisk mod anlægsejere og driftsansvarlige. Internationale forpligtelser for den fysiske systemdrift er typisk implementeret i tekniske forskrifter.

### Leveringssikkerhed

Alle afbrydelser af over 1 minuts varighed registreres. Ved hver afbrydelse registreres blandt andet:

- Tidspunktet for afbrydelsens begyndelse
- Afbrydelsens længde
- Årsag til afbrydelsen
- Antallet af afbrudte kunder
- Om afbrydelsen er sket inden eller uden for eget netområde
- Om afbrydelsen har været planlagt (og varslet) eller ikke-planlagt
- Om afbrydelsen har været forårsaget af 3. part
- Om årsag til afbrydelsen er force majeure (naturkatastrofe).

Afbrydelser af elforsyningen deles op i tre kategorier:

- Planlagte og ikke planlagte afbrydelser
- Afbrydelser forårsaget af 3. part
- Afbrydelser forårsaget af force majeure.

I hver kategori beregnes afbrudshyppighed og afbrudsvarighed.





Registreringer 2011 - 2015	Afbrudshyppighed antal afbrud					Afbrudshyppigheds varighed				
	2011	2012	2013	2014	2015	2011	2012	2013	2014	2015
Planlagte og ikke planlagte afbrydelser	0,38	0,03	0,29	0,22	0,15	10,6	2,6	17,9	13,2	7,66
Afbrydelser forårsaget af 3. part	0,15	0	0,08	0	0	4,4	0,03	1,9	0	0
Afbrydelser forårsaget af force majeure	0	0	0	0	0	0,3	0	0	0	0

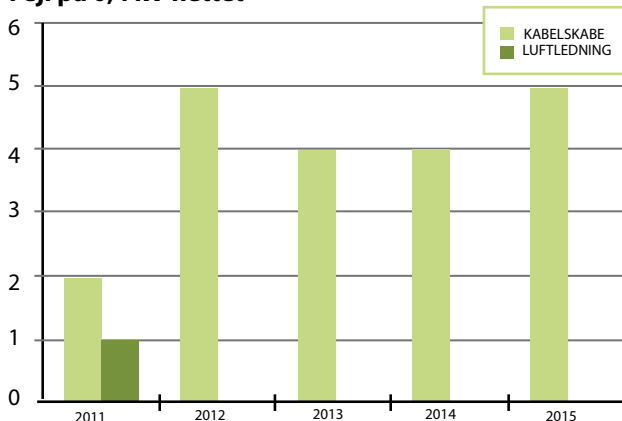
**Afbrudshyppighed** udtrykker den gennemsnitlige afbrudshyppighed, som slutbrugerne oplever, og opgøres ved det totale antal gange, som slutbrugerne har været afbrudt på et år divideret med det samlede antal slutbrugere.

**Afbrudsvarighed** udtrykker, hvor lang tid en slutbruger i gennemsnit har været afbrudt. Dette kan udtrykkes ved den akkumulerede tid, som slutbrugerne har været afbrudt i løbet af et år, divideret med det samlede antal tilsluttede slutbrugere.

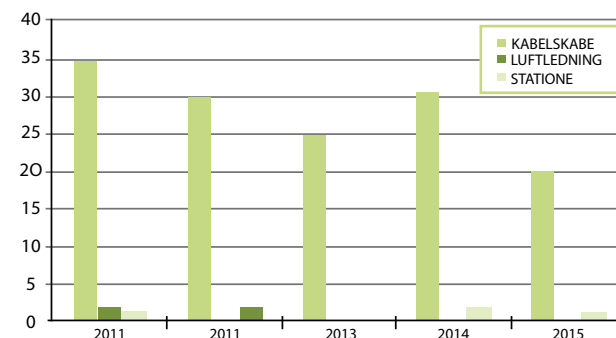
## Fejl på 10 kV nettet i 2015

Fejl på 10 kV nettet i 2015		Fejlårsag	
60/10 kV station Møllemose:	4. okt.	10 kV linje Syd udkoblet	ukendt
	4. dec.	10 kV linie Sydøst udkoblet	Rotte i 10/0,4 kV station
60/10 kV Tryggelev:	9. jan.	10kV linie Vind nordvest udkoblet	Defekt 10kV kabelmuffe
	8. nov.	10 kV linie Vind sydøst udkoblet	Defekt 10kV kabelmuffe
60/10 kV Fæbæk	Ingen fejl		
60/10kV station Rudkøbing	Ingen fejl		

## Fejl på 0,4 kV nettet



## Defekte sikringer på Lavspændingsnettet



## Spændingsklager

Der har ikke været spændingsklager i 2015.

## 60/10 kV stationer

LEF NET A/S har 4 stk. 60/10 kV stationer.

Navn	Byggeår
60/10 kV station Møllemose	1955
60/10 kV station Tryggelev	2009
60/10 kV station Fæbæk	1979
60/10 kV station Rudkøbing	1988

På 60/10 kV stationerne er der i 2015 foretaget de nødvendige planlagte eftersyn og revisioner.

Der er etableret frekvensafkastning på alle 60 kV stationer og fjernstyring af 60/10 kV station Rudkøbing og 60/10 kV station Møllemose er under montage.

## 10 kV anlæg

430 stk. transformerstationer

408,9 km 10 kV kabel

I 2015 er der foretaget de planlagte eftersyn og revisioner, samt de nødvendige vedligeholdelsesarbejder. Der er i 2015 udskiftet 4 stk. 10/0,4 kV stationer og bygget en ny 10 kV koblingsstation.

10 kV anlæggene er udskiftet i 4 stk. 10/0,4 kV stationer.

800 m højspændingskabel er udskiftet.

## 0,4 kV anlæg

4.907 stk. kabelskabe

556,0 km 0,4 kV kabel

I 2015 er der foretaget de planlagte eftersyn og revisioner samt de nødvendige vedligeholdelsesarbejder.

Der er udskiftet 181 kabelskabe i 2015.



**Forbrugere, målere og fjernaflæsning**

12.390 stk. målere.  
103 stk. timeaflyste kunder.  
51 stk. fjernaflæste vindmøllemaalere.

Udskiftningen til fjernaflæste elmålere blev færdig i 2014. Der mangler dog stadig 1 måler, hvor det ikke lykkedes at komme ind og udskifte måleren.

**Energirådgivning**

LEF NET A/S har samarbejde med Sydfyns Elforsyning, der omfatter hele energispareindsatsen, det vil sige energirådgivning til erhvervs- og boligkunder.

I 2015 var det fælles mål for energibesparelser 13.528 MWh.

Den fælles energirådgivning har i 2015 realiseret energibesparelser på 12.619 MWh, hvilket er 93,3 % af årets mål.

SEF og LEF har fra forgående år en overopfyldelse af målene, og denne dækker forsat vores energispare forpligtelser.

I 2015 har vi forsat set betydelig stigning på tilskuddet til både private og virksomheder. En af grundene er de stigende energisparemål. En anden grund er, at flere aktører agere købmænd og færre yder egentlig energirådgivning.

Det har resulteret i et marked, hvor udbuddet af energibesparelser på markedet langt fra følger med efterspørgslen. Det har bekræftet nødvendigheden af den rådgivningsmodel, vi anvender i SEF/ LEF energirådgivning, hvor vi aktivt producerer energibesparelser.

Vores fokus er stadig på større virksomheder i og uden for LEF/SEF forsyningsområde. Samtidig med at vores samarbejde med Svendborg og især Langeland kommune er forøget væsentligt.

I forhold til de private boliger har vi i 2015 arbejdet på at sikre private kunder deres tilskud ved øget samarbejde med lokale håndværkere. Vi har væsentligt forøget andelen af lokale partnerskabsaftaler, hvor vi yder rådgivning og vejledning til håndværkere samt stille et meget effektivt registrering værktøj til rådighed for dem.

Erfaringer har vist, at mange borgerer glemmer at ansøge om deres tilskud, som de derved mister.

Gennem partnerskabsaftalerne sikre vi samtidig, at energibesparelserne automatisk bliver ansøgt og udbetalt til kunden gennem håndværkeren.

I 2015 mærkede vi også effekten af håndværkerfradraget, som resulterede i ansøgninger henover året.

De gennemførte energibesparelser på 12.619 MWh fordeles sig:

<i>Besparelserne er fordelt på følgende sektorer</i>	
Erhverv	4.748 MWh
Husholdning	4.420 MWh
Offentlig	2.092 MWh
Handel og service	1.359 MWh

<i>Besparelser fordelt på forsyningsart</i>	
Biomasse	436 MWh
El	3.370 MWh
Fjernvarme	798 MWh
Naturgas	6.087 MWh
Olie	1.928 MWh

**Områdeforbrug, salg og virkningsgrad**

I 2015 var områdeforbruget i LEF NET A/S forsyningsområde på i alt 73.736 MWh mod 73.185 MWh i 2014, hvilket er en stigning på 0,7 %.

Afregning til vore forbrugere i 2015 var på i alt 69.861 MWh mod 70.026 MWh i 2014, hvilket er et fald på 0,2 %.

Nettabet i 2015 er opgjort til 3.875 MWh, hvilket svarer til 5,2 %.

**Vindmøller**

Der var pr. 31. december 2015 tilsluttet i alt 15 vindmøller < 25 kW med en samlet effekt på 0,151 MW.

Der var pr. 31. december 2015 tilsluttet i alt 51 vindmøller > 25 kW med en samlet effekt på 43,770 MW.

I 2015 har vindmøllerne leveret 120.787 MWh til elnettet, hvilket er en stigning på 4,2 % i forhold til 2014. Vindmøllerne har således leveret 163,8 % af områdeforbruget i 2015.

**Rudkøbing Kraftvarmeværk**

Rudkøbing Kraftvarmeværk har tilsluttet en generator på 2,3 MW til elnettet.

I 2015 har Rudkøbing Kraftvarmeværk leveret 8.290 MWh til elnettet.

**Solceller**

Der var pr. 31. december 2015 tilsluttet i alt 316 solcelleanlæg med en samlet effekt på 2,148 MW.

I 2015 har solcellerne leveret 1.228 MWh til elnettet.

**Grøn produktion af el på Langeland**

Den samlede grønne elproduktion på Langeland i 2015.

Vindmøller	120.787 MWh
Rudkøbing Kraftvarmeværk	8.290 MWh
Solceller	1.228 MWh
Produktion i alt	130.305 MWh

Den samlede grønne elproduktion var i 2015 på 130.305 MWh. Det svarer til 177,0 % af områdeforbruget i LEF NET A/S forsyningsområde.

**Begivenheder efter regnskabsårets udløb**

Efter regnskabsårets afslutning er der ikke truffet begivenheder, som vil kunne forrykke selskabets stilling væsentligt.



## Langelands Elforsyning A/S

Spodsbjergvej 141, 5900 Rudkøbing

Telefon: 62511055

Telefax: 62514058

Email: lef@lef.dk

Website: www.lef.dk

CVR NR.: 29 68 57 46

Langelands Elforsyning A/S er stiftet den 4. juli 2006 og er 100 % ejet af Fonden Langelands Elforsyning

Hjemsted: Langeland Kommune

### Bestyrelsen:

Jens Oldenbjerg, formand  
Per Bay Nielsen, næstformand  
Preben Hansen  
Torben Tørnqvist  
Søren Nistrup Jørgensen  
Thomas Elnegaard  
Vagn Nielsen

### Direktion:

Direktør Kim Henning Hansen.

### Formål

Selskabets formål er at drive elhandelsvirksomhed, herunder forsyningspligtig virksomhed med bevilling efter den til enhver tid gældende lovgivning.

### Hovedaktiviteter

Selskabets hovedaktivitet har i året bestået i indkøb og salg af el til kunder på Langeland.

### Udvikling i aktiviteter og økonomiske forhold

Årets netto omsætning udgør 12.312 t.kr. mod 15.669 t.kr. sidste år. Det ordinære resultat efter skat udgør -4.379 t.kr. mod -4.137 t.kr. sidste år. Ledelsen anser årets resultat for utilfredsstillende.

### Indkøb og salg af el

Langelands Elforsyning A/S indgik aftale med Energi Danmark A/S om indkøb af el fra 1. januar 2014.

Langelands Elforsyning A/S sælger kun el i LEF NET A/S netområde. Dvs. Langeland, Siø, Strynø og Strynø Kalv.

Det er selskabets prispolitik, at elpriserne til kunderne skal være så lave som muligt.

Moderselskabet Fonden Langelands Elforsyning har i 2015 ydet 2,4 millioner kroner til markedsføring.

### Engrosmodel

Selskabet har i årets løb forberedt omlægning af IT-systemer m.m. for at være klar til engrosmodellen den 1. april 2016. I 2015 har datterselskabet LEF NET A/S opkrævet betalingen til selskabet.

Når engrosmodellen indføres, er det Langelands Elforsyning A/S, der har kontakten til elkunderne og udsender fakturaer.

### Begivenheder efter regnskabsårets udløb

Efter regnskabsårets afslutning er der ikke truffet begivenheder, som vil kunne forrykke selskabets stilling væsentligt.



Direktør Kim Henning Hansen og  
kablemester Gerdt Hedegaard.



## LEF Vind 1 ApS

Spodsbjergvej 141, 5900 Rudkøbing

Telefon: 62511055

Telefax: 62514058

Email: lef@lef.dk

Website: www.lef.dk

CVR NR.: 33 59 88 90

LEF Vind 1 ApS er stiftet den 11. april 2011 og er 100 % ejet af Fonden Langelands Elforsyning.

Hjemsted: Langeland Kommune

## Bestyrelsen:

Jens Oldenbjerg, formand  
Per Bay Nielsen, næstformand  
Preben Hansen  
Torben Tørnqvist  
Søren Nistrup Jørgensen  
Thomas Elnegaard  
Vagn Nielsen

## Direktion:

Direktør Kim Henning Hansen.

**Formål**

Selskabets formål er at udøve virksomhed med produktion af elektricitet, herunder at eje vindmøller og andele i vindmøller, samt dermed beslægtet virksomhed.

**Hovedaktivitet**

Hovedaktiviteten har i lighed med tidligere år bestået i produktion og salg af elektricitet fra egen vindmølle.

**Udvikling i aktiviteter og økonomiske forhold.**

Årets bruttofortjeneste udgør 3.595 t.kr. mod 4.801 t.kr. sidste år. Det ordinære resultat efter skat udgør -14.558 t.kr. mod 1.688 t.kr. sidste år. Ledelsen anser årets resultat for meget utilfredsstillende.

LEF Vind 1 ApS ejer og driver den ene af 3 vindmøller, der er placeret ved Lejbølle i Langeland Kommune. Vindmøllen er af fabrikat Siemens type SWT-3.0-101 med rotordiаметer på 101 m og en navhøjde på 79,6 m. Vindmøllen er idriftsat den 30. december 2010.

Årets resultat er negativt påvirket af faldende elpriser. De forventede pengestrømme fra selskabets vindmølle er ligeledes påvirket af de faldende elpriser. Som følge heraf har ledelsen besluttet at nedskrive selskabets vindmølle med 22.312 t.kr. til en vurderet kapitalværdi på 15.500 t.kr.

Årets resultat er ligeledes negativt påvirket heraf.

Selskabet har som følge af årets underskud tabt mere end halvdelen af selskabets egenkapital.

Egenkapitalen forventes reetableret ved indtjening fra driften. Selskabets modervirksomhed har endvidere erklæret sig indstillet på at understøtte selskabet gennem gældskonvertering og kontantindskud, såfremt det skulle blive nødvendigt.

**Begivenheder efter regnskabsårets afslutning**

Efter regnskabsårets afslutning er der ikke indtruffet begivenheder, som vil kunne forrykke selskabets finansielle stilling væsentligt.

**Driften 2015**

I 2015 producerede vindmøllen 9.751.966 kWh.

Måned	Produktion i kWh
Januar	993.009
Februar	810.458
Marts	959.039
April	631.421
Maj	698.519
Juni	578.428
Juli	779.332
August	677.090
September	597.710
Oktober	818.623
November	924.759
December	1.283.578
<b>Ialt</b>	<b>9.751.966</b>



## LEF Vind 2 ApS

Spodsbjergvej 141, 5900 Rudkøbing

Telefon: 62511055

Telefax: 62514058

Email: lef@lef.dk

Website: www.lef.dk

CVR NR.: 33 59 89 63

LEF Vind 2 ApS er stiftet den 11. april 2011 og er 100 % ejet af Fonden Langelands Elforsyning.

Hjemsted: Langeland Kommune

### Bestyrelsen:

Jens Oldenbjerg, formand  
Per Bay Nielsen, næstformand  
Preben Hansen  
Torben Tørnqvist  
Søren Nistrup Jørgensen  
Thomas Elnegaard  
Vagn Nielsen

### Direktion:

Direktør Kim Henning Hansen.

### Formål

Selskabets formål er at udøve virksomhed med produktion af elektricitet, herunder at eje vindmøller og andele i vindmøller, samt dermed beslægtet virksomhed.

### Hovedaktivitet

Hovedaktiviteten har i lighed med tidligere år bestået i produktion og salg af elektricitet fra egen vindmølle.

### Udvikling i aktiviteter og økonomiske forhold

Årets bruttotab udgør -139 t.kr. mod -148 t.kr. sidste år. Det ordinære resultat efter skat udgør -4.895 t.kr. mod 964 t.kr. sidste år. Ledelsen anser resultatet for mindre tilfredsstillende.

LEF Vind 2 ApS ejer 5368 andele i Lejbølle Vindkraft I/S, CVR NR. 3331398.

LEF Vind 2 ApS andele udgør 54,5 % af samtlige andele i laug.

Direktør Kim Henning Hansen indtrådte i Lejbølle Vindkraft I/S bestyrelse i foråret 2012.

Lejbølle Vindkraft I/S består af i alt 9849 andele og har til formål at eje og drive vindmøller.

Lejbølle Vindkraft I/S ejer og driver den ene af 3 vindmøller, der er placeret ved Lejbølle i Langeland Kommune. Vindmøllen er af fabrikat Siemens type SWT-3.0-101 med rotordiameter på 101 m og en navhøjde på 79,6 m.

Som følge af de faldende elpriser er de forventede fremtidige pengestrømme fra selskabets kapitalandele i Lejbølle Vindkraft I/S negativt påvirket, ledelsen har derfor besluttet at nedskrive kapitalandelene med 8.273 t.kr. til en vurderet kapitalværdi på 10.166 t.kr. svarende til kapitalandelens indre værdi. Merværdien på kapitalandelene udgør herefter 0 kr. Årets resultat er negativt påvirket af nedskrivningen.

Selskabet har som følge af årets underskud tabt mere end halvdelen af selskabets egenkapital.

Egenkapitalen forventes reetableret ved indtjening fra driften. Selskabets modervirksomhed har endvidere erklæret sig indstillet på at understøtte selskabet gennem gældskonvertering og kontantindsud, såfremt det skulle blive nødvendigt.

### Begivenheder efter regnskabsårets afslutning

Efter regnskabsårets afslutning er der ikke indtruffet begivenheder, som vil kunne forrykke selskabets finansielle stilling væsentligt.

### Driften 2015

I 2015 producerede vindmøllen 9.013.804 kWh.

Måned	Produktion i kWh
Januar	1.030.282
Februar	823.028
Marts	887.591
April	653.956
Maj	18.266
Juni	357.478
Juli	766.774
August	689.858
September	653.999
Oktober	829.894
November	1.000.730
December	1.301.948
<b>Ialt</b>	<b>9.013.804</b>





## Gadelys Langeland A/S

Spodsbjergvej 141, 5900 Rudkøbing

Telefon: 62511055

Telefax: 62514058

Email: lef@lef.dk

Website: www.lef.dk

CVR NR.: 30 27 98 75

Gadelys Langeland A/S er stiftet den 2. januar 2007 og er ejet af Fonden Langelands Elforsyning og Langeland Kommune..

Hjemsted: Langeland Kommune

## Bestyrelsen:

Udpeget af Fonden Langelands Elforsyning:

Jens Oldenbjerg, formand

Per Bay Nielsen

Thomas Elnegaard

Udpeget af Langeland Kommune:

Knud Gether

Tommy Bredal Storgaard

Direktion:

Direktør Kim Henning Hansen

**Formål**

Selskabets formål er drift, vedligeholdelse og fornyelse herunder kabellægning af gadebelysning på Langeland.

**Hovedaktivitet**

Hovedaktiviteten har været drift og vedligehold af gadelys i Langeland Kommune.

Selskabet har indgået aftale med Langeland Kommune om levering af gadelys.

**Udvikling i aktiviteter og økonomiske forhold**

Årets bruttfortjeneste udgør 593 t.kr. mod 652 t.kr. sidste år. Det ordinære resultat efter skat udgør 167 t.kr. mod 91 t.kr. sidste år. Ledelsen anser resultatet for tilfredsstillende og forventer ligeledes et tilfredsstillende resultat for næste år.

**Gadelysanlæg**

137 km kabelanlæg.

0,7 km luftledningsanlæg.

3320 gadelamper.

I 2015 blev udskiftet 46 gamle træmaster til stålmaster. Alle nye gadelamper monteres med LED armaturer.

I de kommende år vil der skulle udskiftes 150 træmaster til stålmaster.

Der står 1530 gadelys master monteret med kviksølvlamper.

Kviksølvlyskilder er udgået, så disse skal udfases over en kortere årrække.

**Drift**

I 2015 er der foretaget de planlagte eftersyn og de nødvendige vedligeholdelsesarbejder.

Energiforbruget til gadebelysning var i 2015 på i alt 780.209 kWh, hele forbruget dækkes af grøn el produceret på LEF's vindmølle i Lejbølle på Langeland.

**Begivenheder efter regnskabsårets udløb**

Efter regnskabsårets afslutning er der ikke indtruffet begivenheder, som vil kunne forrykke selskabets stilling væsentligt.



## Anvendt regnskabspraksis

Årsrapporten for Fonden Langelands Elforsyning er aflagt i overensstemmelse med årsregnskabslovens bestemmelser for en mellemstor klasse C virksomhed med de tilpasninger, der følger af, at der er tale om en fond.

Årsrapporten er aflagt efter samme regnskabspraksis, som sidste år og aflægges i danske kroner.

### Generelt om indregning og måling

I resultatopgørelsen indregnes indtægter i takt med, at de indtjenes. Herunder indregnes værdireguleringer af finansielle aktiver og forpligtelser. I resultatopgørelsen indregnes ligeledes alle omkostninger, herunder afskrivninger, nedskrivninger og hensatte forpligtelser samt tilbageførsler som følge af ændrede regnskabsmæssige skøn af beløb, der tidligere har været indregnet i resultatopgørelsen.

Aktiver indregnes i balancen, når det er sandsynligt, at fremtidige økonomiske fordele vil tilflyde fonden, og aktivets værdi kan måles pålideligt.

Forpligtelser indregnes i balancen, når det er sandsynligt, at fremtidige økonomiske fordele vil fragå fonden, og forpligtelsens værdi kan måles pålideligt.

Ved første indregning måles aktiver og forpligtelser til kostpris. Efterfølgende måles aktiver og forpligtelser som beskrevet nedenfor for hver enkelt regnskabspost.

Visse finansielle aktiver og forpligtelser måles til amortiseret kostpris, hvorved der indregnes en konstant effektiv rente over løbetiden. Amortiseret kostpris opgøres som oprindelig kostpris med fradrag af eventuelle afdrag samt tillæg/fradrag af den akkumulerede amortisering af forskellen mellem kostpris og nominelt beløb. Herved fordeles kurstab og kursgevinst over aktivets eller forpligtelsens løbetid.

Ved indregning og måling tages hensyn til forudsigelige tab og risici, der fremkommer inden årsrapporten aflægges og som vedrører forhold, der eksisterede på balancedagen.

### Koncernregnskabet

Koncernregnskabet omfatter modervirksomheden Fonden Langelands Elforsyning samt tilknyttede virksomheder, hvori Fonden Langelands Elforsyning direkte eller indirekte besidder mere end 50% af stemmerettighederne eller på anden måde har bestemmende indflydelse.

Ved konsolideringen foretages eliminering af koncerninterne indtægter og omkostninger, aktiebesiddelser, interne mellemværender og udbytter samt realiserede og urealiserede fortjenester og tab ved transaktioner mellem de konsoliderede virksomheder.

Kapitalandele i tilknyttede virksomheder udlignes med den forholdsmæssige andel af de tilknyttede virksomheders handelsværdi af nettoaktiver og forpligtelser på anskaffelsestidspunktet.

Nyerhvervede eller nystiftede virksomheder indregnes i koncernregnskabet fra anskaffelsestidspunktet. Solgte eller afviklede virksomheder indregnes i den konsoliderede resultatopgørelse frem til afståelsestidspunktet. Sammenligningstal korrigeres ikke for nyhvervede, solgte eller afviklede virksomheder.

Ved køb af nye virksomheder anvendes overtagelsesmetoden, hvorefter de nytilkøbte virksomheders identificerede aktiver og forpligtelser måles til dagsværdi på erhvervelsestidspunktet. Der indregnes en hensat forpligtelse til dækning af omkostninger ved besluttede og offentliggjorte omstruktureringer i den erhvervede virksomhed i forbindelse med købet. Der tages hensyn til skatteeffekten af de foretagne omvurderinger.

Positive forskelsbeløb (goodwill) mellem kostpris og dagsværdi af overtagne identificerede aktiver og forpligtelser, inklusiv hensatte forpligtelser til omstrukturering, indregnes under immaterielle anlægsaktiver og afskrives systematisk over resultatopgørelsen efter en individuel vurdering af den økonomiske levetid, dog maksimalt 20 år. Negative forskelsbeløb (negativ goodwill), der modsvarer en forventet ugunstig udvikling i de pågældende virksomheder, indregnes i balancen under periodeafgrænsningsposter og indregnes i resultatopgørelsen i takt med, at den ugunstige udvikling realiseres. Af negativ goodwill, der ikke relaterer sig til forventet ugunstig udvikling, indregnes i balancen et beløb svarende til handelsværdien af ikkemonetære aktiver, der efterfølgende indregnes i resultatopgørelsen over de ikkemonetære aktivers gennemsnitlige levetid.

Fortjeneste eller tab ved afhændelse eller afvikling af tilknyttede virksomheder og associerede virksomheder opgøres som forskellen mellem salgsprisen eller afviklingssummen og den regnskabsmæssige værdi af nettoaktiver på salgstidspunktet inklusiv ikke afskrevet goodwill og forventede omkostninger til salg eller afvikling.

### Minoritetsinteresser

I koncernregnskabet indregnes de tilknyttede virksomheders regnskabsposter 100%. Minoritetsinteressernes forholdsmæssige andel af de tilknyttede virksomheders resultat og egenkapital reguleres årligt og opføres som særskilte poster under resultatopgørelse og balance.





## Resultatopgørelsen

### Nettoomsætning

Omsætning af varer og tjenesteydelser indregnes på leveringstidspunktet.

Nettoomsætning indeholder udfaktureret transport, abonnementer, gebyrer, investeringsbidrag samt omsætning af varer og tjenesteydelser i form af gadelysarbejder m.v.

Investeringsbidrag indregnes på faktureringstidspunktet, hvor investeringsbidrag vedrører tilslutning til eksisterende net. Investeringsbidrag vedrørende nyanlæg på 100 t. kr. eller derover passiveres og indtægtsføres systematisk over anlæggets levetid.

### Direkte omkostninger

Omkostninger til overordnet net og andre direkte omkostninger:

Omkostninger til overordnet net omfatter transportbetaling til overliggende net samt betaling af meromkostninger ved tilslutning af decentrale producenter i det danske område samt nettab. Nettabet omfatter selskabets betaling for den elektricitet, der går tabt ved transport i selskabets forsyningsnet. Nettabet opgøres som forskellen mellem årets kWh, leveret til selskabet og kWh, leveret til selskabets forbrugere.

Andre direkte omkostninger omfatter omkostninger af primær karakter for at opnå årets omsætning, herunder direkte lønninger og forbrug af materialer og varer.

### Drift og vedligeholdelse af net og anlæg

Drift og vedligeholdelse af net og anlæg indeholder omkostninger for løbende vedligeholdelse og servicering af selskabets net og anlæg, samt omkostninger til energirådgivning, måleradministration m.v.

### Administrationsomkostninger

I administrationsomkostninger indregnes omkostninger, der er afholdt i året til ledelse og administration, herunder omkostninger til det administrative personale, ledelsen, kontorlokaler, kontoromkostninger samt afskrivninger.

### Finansielle poster

Finansielle poster omfatter renteindtægter og omkostninger samt realiserede og urealiserede kursavancer og tab vedrørende finansielle aktiver og forpligtelser. Finansielle indtægter og omkostninger indregnes i resultatopgørelsen med de beløb, der vedrører regnskabsåret.

### Indtægter af kapitalandele i tilknyttede virksomheder

I fondens resultatopgørelse indregnes den forholdsmæssige andel af de enkelte tilknyttede virksomheders resultat

efter skat efter fuld eliminering af intern avance eller tab og fradrag af afskrivning på koncerngoodwill.

### Skat på årets resultat

Årets skat, som består af årets aktuelle skat og forskydning i udskudt skat, indregnes i resultatopgørelsen med den del, der kan henføres til årets resultat, og direkte i egenkapitalen med den del, der kan henføres til posteringer direkte i egenkapitalen.

## Balancen

### Materielle anlægsaktiver

Materielle anlægsaktiver måles til kostpris med fradrag af akkumulerede afskrivninger og nedskrivninger. Der afskrives ikke på grunde.

Afskrivningsgrundlaget er kostpris med fradrag af eventuel forventet restværdi efter afsluttet brugstid. Afskrivningsperioden og restværdien fastsættes på anskaffelsestidspunktet og revideres årligt. Overstiger restværdien aktivets regnskabsmæssige værdi, ophører afskrivningen.

Ved ændring i afskrivningsperioden eller restværdien indregnes virkningen for afskrivninger fremadrettet som en ændring i regnskabsmæssigt skøn.

Kostprisen omfatter anskaffelsesprisen samt omkostninger direkte tilknyttet anskaffelsen indtil det tidspunkt, hvor aktivet er klar til at blive taget i brug.

Kostprisen på et samlet aktiv opdeles i separate bestanddele, der afskrives hver for sig, hvor brugstiden på de enkelte bestanddele er forskellig.

Der foretages lineære afskrivninger baseret på følgende vurdering af aktivernes forventede brugstider:

Grund og bygninger	40 år
Driftsbygninger	40 år
Elanlæg, net og målere	10 - 40 år
Andre anlæg, driftsmateriel og inventar	3 - 5 år

Småaktiver med en forventet levetid under 1 år indregnes i anskaffelsesåret som omkostninger i resultatopgørelsen.

Fortjeneste eller tab ved afhændelse af materielle anlægsaktiver opgøres som forskellen mellem salgspris med fradrag af salgskomkostninger og den regnskabsmæssige værdi på salgstidspunktet. Fortjeneste eller tab indregnes i resultatopgørelsen under af og nedskrivninger.



For egenfremstillede aktiver omfatter kostprisen direkte og indirekte omkostninger til materialer, komponenter, underleverandører og løn, der direkte vedrører opførelsen af det enkelte aktiv.

## Finansielle anlægsaktiver

### Kapital andele i tilknyttede virksomheder

Kapitalandele i tilknyttede virksomheder indregnes i balancen til den forholdsmæssige andel af virksomhedens regnskabsmæssige indre værdi. Denne opgøres efter modervirksomhedens regnskabspraksis med fradrag eller tillæg af urealiserede koncerninterne avancer og tab samt med tillæg eller fradrag af resterende værdi af positiv eller negativ goodwill opgjort efter overtagelsesmetoden.

Tilknyttede virksomheder med negativ regnskabsmæssig indre værdi indregnes uden værdi, og et eventuelt tilgodehavende hos disse virksomheder nedskrives med modervirksomhedens andel af den negative indre værdi i det omfang, tilgodehavendet vurderes som uerholdeligt. Såfremt den regnskabsmæssige negative indre værdi overstiger tilgodehavender, indregnes det resterende beløb under hensatte forpligtelser i det omfang, modervirksomheden har en retlig eller faktisk forpligtelse til at dække disse virksomheders underbalance.

Nettopskrivning af kapitalandele i tilknyttede virksomheder overføres under egenkapitalen til reserve for nettopskrivning efter den indre værdis metode i det omfang, den regnskabsmæssige værdi overstiger kostprisen. Udbyttet fra tilknyttede virksomheder, der forventes vedtaget inden godkendelsen af nærværende årsrapport, bindes ikke på opskrivningsreserven. Reserven reguleres med andre egenkapitalbevægelser i tilknyttede virksomheder.

Nyerhvervede eller nystiftede virksomheder indregnes i årsregnskabet fra anskaffelsestidspunktet. Solgte eller afviklede virksomheder indregnes frem til afståelsestidspunktet.

Fortjeneste eller tab ved afhændelse af tilknyttede virksomheder opgøres som forskellen mellem afståelsessummen og den regnskabsmæssige værdi af nettoaktiver på salgstidspunktet inklusive resterende koncerngoodwill samt forventede omkostninger til salg eller afvikling. Fortjeneste og tab indregnes i resultatopgørelsen under finansielle poster.

Ved køb af nye tilknyttede virksomheder anvendes overtagelsesmetoden, hvorefter de nytilkøbte virksomheders aktiver og forpligtelser måles til dagsværdi på erhvervestidspunktet. Der hensættes til dækning af omkostninger ved besluttede omstruktureringer i de erhvervede virksomheder i forbindelse med købet. Der tages hensyn til skatteeffekten af de foretagne omvurderinger, jævnfør beskrivelse af goodwill nedenfor.

Positive forskelsbeløb (goodwill) mellem anskaffelsværdi og dagsværdi af overtagne aktiver og forpligtelser inklusive hensatte forpligtelser til omstrukturering, indregnes under kapitalandele i tilknyttede virksomheder. Forskelsbeløbet afskrives over den vurderede økonomiske brugstid, der fastlægges på baggrund af ledelsens erfaringer inden for de enkelte forretningsområder. Afskrivningsperioden udgør maksimalt 20 år og er længst for strategisk erhvervede virksomheder med en stærk markedsposition og lang indtjeningsprofil. Den regnskabsmæssige værdi af goodwill vurderes løbende og nedskrives over resultatopgørelsen i de tilfælde, hvor den regnskabsmæssige værdi overstiger de forventede fremtidige nettoindtægter fra den virksomhed eller aktivitet, som goodwill er knyttet til.

### Andre værdipapirer og kapitalandele

Kapitalandele omfatter investeringer, hvor selskabet har en ejer og stemmeandel på under 20%. Kapitalandelene måles til kostpris. I tilfælde, hvor kostprisen overstiger nettorealiseringsværdien, nedskrives til denne lavere værdi.

### Varebeholdninger

Varebeholdninger måles til kostpris på grundlag af vejede gennemsnitspriser. Er nettorealiseringsværdien lavere end kostprisen, nedskrives til denne lavere værdi.

Kostpris for handelsvarer samt råvarer og hjælpematerialer omfatter anskaffelsespris med tillæg af hjemtagelsesomkostninger.

Nettorealiseringsværdien for varebeholdninger opgøres som salgssum med fradrag af såvel færdiggørelsesomkostninger som omkostninger, der afholdes for at effektuere salget. Nettorealiseringsværdien fastsættes under hensyntagen til omsættelighed, kurans og udvikling i forventet salgspris.

### Tilgodehavender

Tilgodehavender måles til amortiseret kostpris, hvilket sædvanligvis svarer til nominal værdi. Der nedskrives til nettorealiseringsværdien med henblik på at imødegå forventede tab.

### Periodeafgrænsningsposter

Periodeafgrænsningsposter, som er indregnet under aktiver, omfatter afholdte omkostninger vedrørende efterfølgende regnskabsår.

### Værdipapirer og kapitalandele

Værdipapirer og kapitalandele, der er indregnet under omsætningsaktiver, måles til dagsværdi (børskurs) på balancedagen.



## Selskabsskat og udskudt skat

Aktuelle skattetilgodehavender og forpligtelser indregnes i balancen med det beløb, der kan beregnes på grundlag af årets forventede skattepligtige indkomst reguleret for skat af tidligere års skattepligtige indkomster samt for betalte acontoskatter. Skattetilgodehavender og forpligtelser præsenteres modregnet i det omfang, der er legal modregningsadgang, og posterne forventes afregnet netto eller samtidig.

Efter sambeskatningsreglerne hæfter Fonden Langelands Elforsyning som administrationselskab solidarisk og ubegrænset over for skattemyndighederne for selskabsskatter og kildeskatte på renter, royalties og udbytter opstået inden for sambeskatningskredsen.

Skyldige og tilgodehavende sambeskatningsbidrag indregnes i balancen som "Tilgodehavende selskabsskat" eller "Skyldig selskabsskat".

Udskudt skat er skatten af alle midlertidige forskelle mellem regnskabsmæssig og skattemæssig værdi af aktiver og forpligtelser opgjort på grundlag af den planlagte anvendelse af aktivet henholdsvis afvikling af forpligtelsen.

Udskudt skat måles på grundlag af de skatteregler og skattesatser, der med balancedagens lovgivning vil være gældende, når den udskudte skat forventes udløst som aktuel skat. Selskabsskatteprocenten vil i perioden fra 2014 til 2016 blive trinvist nedsat fra 25 % til 22 %, hvilket vil påvirke størrelsen af udskudte skatteforpligtelser og skatteaktiver. Medmindre en indregning med en anden skatteprocent end 22 vil medføre en væsentlig afvigelse i den forventede udskudte skatteforpligtelse eller skatteaktivet, indregnes udskudte skatteforpligtelser og skatteaktiver med 22 %.

## Gældsforpligtelser

Finansielle gældsforpligtelser indregnes ved lånoptagelse til det modtagne provenu med fradrag af afholdte transaktionsomkostninger. I efterfølgende perioder indregnes de finansielle forpligtelser til amortiseret kostpris svarende til den kapitaliserede værdi ved anvendelse af den effektive rente, således at forskellen mellem provenuet og den nominelle værdi indregnes i resultatopgørelsen over låneperioden.

Andre gældsforpligtelser måles til amortiseret kostpris, hvilket sædvanligvis svarer til nominel værdi.

## Periodeafgrænsningsposter

Under periodeafgrænsningsposter indregnes modtagne betalinger vedrørende indtægter i de efterfølgende år.

## Pengestrømsopgørelse

Pengestrømsopgørelsen viser koncernens og modervirk-

somhedens pengestrømme for året fordelt på driftsaktivitet, investeringsaktivitet og finansieringsaktivitet for året, årets forskydning i likvider samt likvider ved årets begyndelse og afslutning.

Likviditetsvirkningen af køb og salg af virksomheder vises separat under pengestrømme fra investeringsaktivitet. I pengestrømsopgørelsen indregnes pengestrømme vedrørende købte virksomheder fra anskaffelsestidspunktet, og pengestrømme vedrørende solgte virksomheder indregnes frem til salgstidspunktet.

## Pengestrømme fra driftsaktivitet

Pengestrømme fra driftsaktivitet opgøres som årets resultat reguleret for ikkekontante driftsposter, ændring i driftskapital samt betalt selskabsskat.

## Pengestrømme fra investeringsaktivitet

Pengestrømme fra investeringsaktivitet omfatter betaling i forbindelse med køb og salg af virksomheder og aktiviteter samt køb og salg af anlægsaktiver.

## Pengestrømme fra finansieringsaktivitet

Pengestrømme fra finansieringsaktivitet omfatter ændringer i størrelse eller sammensætning af selskabskapital og omkostninger forbundet hermed. Herudover omfatter pengestrømmene optagelse af lån, afdrag på rentebærende gæld og betaling af udbytte til selskabsdeltagere.

## Finansielle faciliteter

Finansielle faciliteter omfatter likvide beholdninger samt kortfristede værdipapirer, der uden hindring kan omsættes til likvide beholdninger, og som kun er forbundet med ubetydelig risiko for værdiændringer.









## Resultatopgørelse 1. januar - 31. december

	Note	Modervirksomhed		Koncern	
		2015	2014	2015	2014
Nettoomsætning	1	11.540.557	11.996.653	53.845.759	60.235.382
Direkte omkostninger		-3.726.984	-3.709.594	-28.365.525	-29.877.274
<b>Bruttoresultat</b>		<b>7.813.573</b>	<b>8.287.059</b>	<b>25.480.234</b>	<b>30.358.108</b>
Drift og vedligeholdelse af net og anlæg		-3.318.504	-3.433.897	-45.972.357	-20.349.556
Administrationsomkostninger		-7.982.526	-8.595.555	-10.449.488	-10.835.841
<b>Driftsresultat</b>		<b>-3.487.457</b>	<b>-3.742.393</b>	<b>-30.941.611</b>	<b>-827.289</b>
Indtægter af kapitalandele i tilknyttede virksomheder	2	-21.679.269	1.475.098	0	0
Andre finansielle indtægter fra tilknyttede virksomheder		132.273	295.246	0	0
Andre finansielle indtægter		6.521.310	10.677.477	6.581.851	10.898.784
Øvrige finansielle omkostninger	3	-155.144	-202.941	-392.272	-590.589
Finansiering netto		-15.180.830	12.244.880	6.189.579	10.308.195
<b>Resultat før skat</b>		<b>-18.668.287</b>	<b>8.502.487</b>	<b>-24.752.032</b>	<b>9.480.906</b>
Skat af årets resultat	4	-667.189	-1.695.668	7.316.931	-840.829
<b>Årets resultat</b>		<b>-19.335.476</b>	<b>6.806.819</b>	<b>-17.435.101</b>	<b>8.640.077</b>
Minoritetsinteressernes andel af årets resultat		0	0	-1.900.375	-1.833.258
<b>Koncernens andel af årets resultat</b>		<b>-19.335.476</b>	<b>6.806.819</b>	<b>-19.335.476</b>	<b>6.806.819</b>
<b>Forslag til resultatdisponering:</b>					
Reserve for nettoopskrivning efter den indre værdis metode		-1.026.896	-39.345.768		
Overføres til overført resultat		-18.308.580	46.152.587		
<b>Disponeret i alt</b>		<b>-19.335.476</b>	<b>6.806.819</b>		

Øverste billede fra venstre: Torben Holm Christiansen, eltekniker. Knud Elnegaard, elektriker. Kim Jensen, elektriker. Jesper Petersen, elektriker. Tune Dziemieszka, elektriker. Knud Erik Eriksen, elektriker. Hans Erik Nielsen, montør. Lars Nielsen, kontorassistent. Kim Henning Hansen, direktør. Klaus Tørnqvist, elinstallatør. Henrik Madsen-Østerbye, administrationschef. Tine Hansen, kontorassistent. Gerdt Hedegaard, kabelmester. Lisbeth Jensen, kontorassistent. Vivian Pedersen, kontorassistent. Birthe Henningsen, kontorassistent. Brian Laulund-Pedersen, teknisk chef.

Nederste billede fra venstre: Tune Dziemieszka, elektriker. Jesper Petersen, elektriker. Hans Erik Nielsen, montør. Torben Holm Christiansen, eltekniker. Knud Elnegaard, elektriker. Kim Jensen, elektriker. Knud Erik Eriksen, elektriker.



# BALANCE

Balance 31. december

	Note	Modervirksomhed		Koncern	
		2015	2014	2015	2014
<b>AKTIVER</b>					
<b>Anlægsaktiver</b>					
Grunde og bygninger	5	5.102.421	5.313.945	5.102.421	5.313.945
Driftsbygninger	6	4.624.280	4.775.732	4.624.280	4.775.732
Elanlæg, net og målere	7	0	0	173.066.376	208.703.838
Andre anlæg, driftsmateriel og inventar	8	1.370.901	1.408.641	1.569.152	1.699.780
Materielle anlægsaktiver under udførelse og forudbetalinger for materielle anlægsaktiver	9	0	0	584.591	0
<b>Materielle anlægsaktiver i alt</b>		<b>11.097.602</b>	<b>11.498.318</b>	<b>184.946.820</b>	<b>220.493.295</b>
Kapitalandele i tilknyttede virksomheder	10	132.686.480	141.347.816	0	0
Tilgodehavender hos tilknyttede virksomheder		6.330.511	7.043.988	0	0
Andre værdipapirer og kapitalandele		2.201.050	2.201.050	2.201.050	2.201.050
<b>Finansielle anlægsaktiver i alt</b>		<b>141.218.041</b>	<b>150.592.854</b>	<b>2.201.050</b>	<b>2.201.050</b>
<b>Anlægsaktiver i alt</b>		<b>152.315.643</b>	<b>162.091.172</b>	<b>187.147.870</b>	<b>222.694.345</b>
<b>Omsætningsaktiver</b>					
Råvarer og hjælpematerialer		273.700	212.100	1.413.500	1.396.500
<b>Varebeholdninger i alt</b>		<b>273.700</b>	<b>212.100</b>	<b>1.413.500</b>	<b>1.396.500</b>
Tilgodehavender fra salg og tjenesteydelser		41.444	57.749	6.624.309	1.485.833
Tilgodehavende selskabsskat		349.470	0	0	0
Andre tilgodehavender		0	0	2.273.225	3.816.081
Periodeafgrænsningsposter		294.017	331.741	418.799	747.714
<b>Tilgodehavender i alt</b>		<b>684.931</b>	<b>389.490</b>	<b>9.316.333</b>	<b>6.049.628</b>
Andre værdipapirer og kapitalandele		188.055.077	186.708.357	188.055.077	186.708.357
<b>Værdipapirer i alt</b>		<b>188.055.077</b>	<b>186.708.357</b>	<b>188.055.077</b>	<b>186.708.357</b>
Likvide beholdninger		<b>4.156.356</b>	<b>4.067.661</b>	<b>11.470.286</b>	<b>12.204.819</b>
<b>Omsætningsaktiver i alt</b>		<b>193.170.064</b>	<b>191.377.608</b>	<b>210.255.196</b>	<b>206.359.304</b>
<b>Aktiver i alt</b>		<b>345.485.707</b>	<b>353.468.780</b>	<b>397.403.066</b>	<b>429.053.649</b>





## Balance 31. december

	Note	Modervirksomhed		Koncern	
		2015	2014	2015	2014
<b>PASSIVER</b>					
<b>Egenkapital</b>					
Grundkapital	11	6.548.747	6.548.747	6.548.747	6.548.747
Reserve for nettoopskrivning efter den indre værdis metode	12	0	1.026.896	0	0
Overført resultat	13	315.960.599	333.814.994	315.960.599	334.841.890
<b>Egenkapital i alt</b>		<b>322.509.346</b>	<b>341.390.637</b>	<b>322.509.346</b>	<b>341.390.637</b>
<b>Minoritetsinteresser</b>		<b>0</b>	<b>0</b>	<b>14.887.320</b>	<b>15.388.462</b>
<b>Hensatte forpligtelser</b>					
Hensættelser til udskudt skat		608.000	608.000	13.413.479	21.291.779
Hensættelser vedrørende kapitalandele i tilknyttede virksomheder		10.407.414	0	0	0
<b>Hensatte forpligtelser i alt</b>		<b>11.015.414</b>	<b>608.000</b>	<b>13.413.479</b>	<b>21.291.779</b>
<b>Gældsforpligtelser</b>					
Gæld til pengeinstitutter		0	0	31.818.170	36.001.253
Leverandører af varer og tjenesteydelser		777.564	424.767	4.925.403	5.249.197
Gæld til tilknyttede virksomheder		9.711.675	7.865.942	0	0
Selskabsskat		0	1.443.134	0	0
Anden gæld		1.471.708	1.736.300	3.907.778	3.602.973
Periodeafgrænsningsposter		0	0	5.941.570	6.129.348
<b>Kortfristede gældsforpligtelser i alt</b>		<b>11.960.947</b>	<b>11.470.143</b>	<b>46.592.921</b>	<b>50.982.771</b>
<b>Gældsforpligtelser i alt</b>		<b>11.960.947</b>	<b>11.470.143</b>	<b>46.592.921</b>	<b>50.982.771</b>
<b>Passiver i alt</b>		<b>345.485.707</b>	<b>353.468.780</b>	<b>397.403.066</b>	<b>429.053.649</b>
<b>Medarbejderforhold</b>	14				
<b>Pantsætninger og sikkerhedsstillelser</b>	15				
<b>Eventualposter</b>	16				
<b>Nærtstående parter</b>	17				



## Pengestrømsopgørelse 1. januar - 31. december

	Note	Modervirksomhed		Koncern	
		2015	2014	2015	2014
Årets resultat	18	-19.335.476	6.806.819	-19.335.476	6.806.819
Reguleringer	19	14.390.941	-10.999.090	26.785.774	4.857.608
Ændring i driftskapital		1.926.367	3.890.500	-7.074.527	-2.922.434
Pengestrømme fra drift før finansielle poster		-3.018.168	-301.771	375.771	8.741.993
Renteindbetalinger og lignende		6.653.586	10.972.721	6.581.851	10.898.782
Renteudbetalinger og lignende		-155.144	-202.941	-392.272	-590.589
Pengestrøm fra ordinær drift		3.480.274	10.468.009	6.565.350	19.050.186
Betalt selskabsskat		-2.459.793	-2.153.964	-759.113	0
<b>Pengestrømme fra driftsaktivitet</b>		<b>1.020.481</b>	<b>8.314.045</b>	<b>5.806.237</b>	<b>19.050.186</b>
Køb af materielle anlægsaktiver		-603.806	-391.921	-4.810.950	-7.298.402
Salg af materielle anlægsaktiver		61.600	0	65.141	0
Likvidation af virksomhed		243.663	0	0	0
Modtagne udbytter		0	44.000.000	0	0
Udlån		713.477	10.969.576	0	0
Kapitalindskud tilknyttet virksomhed		0	-10.000.000	0	0
<b>Pengestrømme fra investeringsaktivitet</b>		<b>414.934</b>	<b>44.577.655</b>	<b>-4.745.809</b>	<b>-7.298.402</b>
Udbetaling og regulering minoritetsinteresser		0	0	-448.241	144.209
<b>Pengestrømme fra finansieringsaktivitet</b>		<b>0</b>	<b>0</b>	<b>-448.241</b>	<b>144.209</b>
<b>Ændring i finansielle faciliteter</b>		<b>1.435.415</b>	<b>52.891.700</b>	<b>612.187</b>	<b>11.895.993</b>
Primo		190.776.018	137.884.318	198.913.176	187.017.183
Ultimo		<b>192.211.433</b>	<b>190.776.018</b>	<b>199.525.363</b>	<b>198.913.176</b>
<b>Finansielle faciliteter</b>					
Likvide beholdninger		4.156.356	4.067.661	11.470.286	12.204.819
Værdipapirer		188.055.077	186.708.357	188.055.077	186.708.357
<b>Ultimo</b>		<b>192.211.433</b>	<b>190.776.018</b>	<b>199.525.363</b>	<b>198.913.176</b>



## Noter

	Modervirksomhed		Koncern	
	2015	2014	2015	2014
<b>1. Nettoomsætning</b>				
Elforsyningsvirksomhed	0	0	48.743.538	55.757.862
Anden omsætning	221.105	117.381	5.102.221	4.477.520
Koncernintern omsætning	11.319.452	11.879.272	0	0
	<b>11.540.557</b>	<b>11.996.653</b>	<b>53.845.759</b>	<b>60.235.382</b>
<b>2. Indtægter af kapitalandele i tilknyttede virksomheder</b>				
Resultat af tilknyttede virksomheder	-19.267.856	2.796.418	0	0
Regulering urealiseret koncernavance	-11.413	178.680	0	0
Markedsføringstilskud	-2.400.000	-1.500.000	0	0
	<b>-21.679.269</b>	<b>1.475.098</b>	<b>0</b>	<b>0</b>
<b>3. Øvrige finansielle omkostninger</b>				
Renter, tilknyttede virksomheder	154.900	202.683	0	0
Andre renteomkostninger	244	258	392.272	590.589
	<b>155.144</b>	<b>202.941</b>	<b>392.272</b>	<b>590.589</b>
<b>4. Skat af årets resultat</b>				
Skat af årets indkomst	667.189	1.700.668	0	0
Årets regulering af udskudt skat	39.000	20.000	-5.957.881	1.641.829
Reduktion i selskabsskattesats	-39.000	-25.000	-1.359.050	-801.000
	<b>667.189</b>	<b>1.695.668</b>	<b>-7.316.931</b>	<b>840.829</b>





	Modervirksomhed		Koncern	
	2015	2014	2015	2014
<b>5. Grunde og bygninger</b>				
Kostpris primo	8.461.117	8.461.117	8.461.117	8.461.117
<b>Kostpris ultimo</b>	<b>8.461.117</b>	<b>8.461.117</b>	<b>8.461.117</b>	<b>8.461.117</b>
Af- og nedskrivninger primo	-3.147.172	-2.935.648	-3.147.172	-2.935.648
Årets af-/nedskrivninge	-211.524	-211.524	-211.524	-211.524
<b>Af- og nedskrivninger ultimo</b>	<b>-3.358.696</b>	<b>-3.147.172</b>	<b>-3.358.696</b>	<b>-3.147.172</b>
<b>Regnskabsmæssig værdi ultimo</b>	<b>5.102.421</b>	<b>5.313.945</b>	<b>5.102.421</b>	<b>5.313.945</b>
Ejendomsvurdering 1. oktober 2015 4.800.000 kr.				
<b>6. Driftsbygninger</b>				
Kostpris primo	6.057.650	6.057.650	6.057.650	6.057.650
<b>Kostpris ultimo</b>	<b>6.057.650</b>	<b>6.057.650</b>	<b>6.057.650</b>	<b>6.057.650</b>
Af- og nedskrivninger primo	-1.281.918	-1.130.466	-1.281.918	-1.130.466
Årets af-/nedskrivning	-151.452	-151.452	-151.452	-151.452
<b>Af- og nedskrivninger ultimo</b>	<b>-1.433.370</b>	<b>-1.281.918</b>	<b>-1.433.370</b>	<b>-1.281.918</b>
<b>Regnskabsmæssig værdi ultimo</b>	<b>4.624.280</b>	<b>4.775.732</b>	<b>4.624.280</b>	<b>4.775.732</b>
Ejendomsvurdering 1. oktober 2015 2.770.000 kr.				
			<b>2015</b>	<b>2014</b>
<b>7. Elanlæg, net og målere</b>				
Kostpris primo			284.749.321	280.420.273
Tilgang i årets løb			3.559.852	6.868.381
Afgang i årets løb			-1.190.067	-2.539.333
<b>Kostpris ultimo</b>			<b>287.119.106</b>	<b>284.749.321</b>
Af- og nedskrivninger primo			-76.045.483	-65.090.557
Årets af-/nedskrivninger			-38.609.431	-12.034.731
Årets af- og nedskrivninger på afhændede og udrangerede aktiver			602.184	1.079.805
<b>Af- og nedskrivninger ultimo</b>			<b>-114.052.730</b>	<b>-76.045.483</b>
<b>Regnskabsmæssig værdi ultimo</b>			<b>173.066.376</b>	<b>208.703.838</b>
<b>8. Andre anlæg, driftsmateriel og inventar</b>				
Kostpris primo	5.251.220	5.664.119	7.670.683	7.385.198
Tilgang i årets løb	603.806	391.921	666.507	430.021
Afgang i årets løb	-624.160	-144.536	-624.160	-144.536
<b>Kostpris ultimo</b>	<b>5.230.866</b>	<b>5.911.504</b>	<b>7.713.030</b>	<b>7.670.683</b>
Af- og nedskrivninger primo	-3.842.579	-3.960.253	-5.970.903	-5.283.924
Årets af-/nedskrivninger	-641.546	-687.146	-797.135	-831.515
Årets af- og nedskrivninger på afhændede og udrangerede aktiver	0	0	624.160	144.536
Af-/nedskrivninger, afhændede aktiver	624.160	144.536	0	0
<b>Af- og nedskrivninger ultimo</b>	<b>-3.859.965</b>	<b>-4.502.863</b>	<b>-6.143.878</b>	<b>-5.970.903</b>
<b>Regnskabsmæssig værdi ultimo</b>	<b>1.370.901</b>	<b>1.408.641</b>	<b>1.569.152</b>	<b>1.699.780</b>



	Modervirksomhed		Koncern	
	2015	2014	2015	2014
<b>9. Materielle anlægsaktiver under udførelse og forudbetalinger for materielle anlægsaktiver</b>				
Tilgang i årets løb			584.591	0
Kostpris ultimo			<b>584.591</b>	<b>0</b>
<b>Regnskabsmæssig værdi ultimo</b>			<b>584.591</b>	<b>0</b>
<b>10. Kapitalandele i tilknyttede virksomheder</b>				
Kostpris primo	140.320.920	130.320.920		
Tilgang i årets løb	0	10.000.000		
Afgang i årets løb	-250.000	0		
<b>Kostpris ultimo</b>	<b>140.070.920</b>	<b>140.320.920</b>		
Opskrivninger primo	1.026.896	40.372.664		
Årets resultat før afskrivninger på goodwill	-19.267.856	2.796.418		
Årets tilbageførsler på afgang	6.334	0		
Udbytte	0	-44.000.000		
Urealiseret koncernavance	-11.413	178.680		
Kapitalregulering	454.185	1.679.134		
<b>Opskrivninger ultimo</b>	<b>-17.791.854</b>	<b>1.026.896</b>		
Overført til hensatte forpligtelser	10.407.414	0		
<b>Modregnet i tilgodehavender og hensatte forpligtelser</b>	<b>10.407.414</b>	<b>0</b>		
<b>Regnskabsmæssig værdi ultimo</b>	<b>132.686.480</b>	<b>141.347.816</b>		
<b>Tilknyttede virksomheder:</b>				
	<b>Hjemsted</b>	<b>Ejerandel</b>		
<b>LEF NET A/S</b>	<b>Rudkøbing</b>	<b>100 %</b>		
<b>Langelands Elforsyning A/S</b>	<b>Rudkøbing</b>	<b>100 %</b>		
<b>Gadelys Langeland A/S</b>	<b>Rudkøbing</b>	<b>51 %</b>		
<b>LEF Vind 1 ApS</b>	<b>Rudkøbing</b>	<b>100 %</b>		
<b>LEF Vind 2 ApS</b>	<b>Rudkøbing</b>	<b>100 %</b>		
<b>11. Grundkapital</b>				
Grundkapital primo	6.548.747	6.548.747	6.548.747	6.548.747
	<b>6.548.747</b>	<b>6.548.747</b>	<b>6.548.747</b>	<b>6.548.747</b>
<b>12. Reserve for nettoopskrivning efter den indre værdis metode</b>				
Reserve for opskrivninger primo	1.026.896	40.372.664		
Resultatandel	-1.026.896	-39.345.768		
	<b>0</b>	<b>1.026.896</b>		
<b>13. Overført resultat</b>				
Overført resultat primo	333.814.994	285.983.273	334.841.890	326.355.939
Årets overførte overskud eller underskud	-18.308.580	46.152.587	-19.335.476	6.806.817
Kapitalregulering i dattervirksomhed	454.185	1.679.134	454.185	1.679.134
	<b>315.960.599</b>	<b>333.814.994</b>	<b>315.960.599</b>	<b>334.841.890</b>

Kapitalregulering er årets ændring i markedsværdi af finansielle elhandelskontrakter i den tilknyttede virksomhed Langelands Elforsyning A/S.



	Modervirksomhed		Koncern	
	2015	2014	2015	2014
<b>14. Medarbejderforhold</b>				
Lønninger og gager	8.232.077	8.685.322	8.232.077	8.685.322
Pensioner	1.063.212	1.067.048	1.063.212	1.067.048
Andre omkostninger til social sikring	306.000	279.435	306.000	279.435
Personaleomkostninger i øvrigt	354.661	493.248	354.661	493.248
	<b>9.955.950</b>	<b>10.525.053</b>	<b>9.955.950</b>	<b>10.525.053</b>
Direktion og bestyrelse	1.404.704	1.478.816	1.404.704	1.478.816
Gennemsnitligt antal beskæftigede medarbejdere	17	19	17	19

## 15. Pantsætninger og sikkerhedsstillelser

Fonden har til sikkerhed for datterselskabers engagement med pengeinstitut stillet sikkerhed i værdipapirer 46.557 t. kr. og indestående i pengeinstitut 1.090 t. kr.

## 16. Eventualposter

### Eventualforpligtelser

Fonden har afgivet garanti på 199 t. kr. til sikkerhed for 3. mands forpligtelser over for pengeinstitut.

Fonden kautionerer for datterselskabers engagement med pengeinstitut.

De tilknyttede virksomheders bankgæld udgør pr. 31. december 2015 i alt 31.818 t. kr.

### Sambeskatning

Selskabet er administrationsselskab i den nationale sambeskatning og hæfter ubegrænset og solidarisk med de øvrige sambeskattede selskaber for den samlede selskabsskat.

Selskabet hæfter ubegrænset og solidarisk med de øvrige sambeskattede selskaber for eventuelle forpligtelser til at indeholde kildeskat på renter, royalties og udbytter.

## 17. Nærtstående parter

### Transaktioner

Der har i året været samhandel med tilknyttede virksomheder. Samhandlen har omfattet salg af ydelser samt administrativ assistance fra Fonden Langelands Elforsyning og er foregået på markedsmæssige vilkår.

<b>18. Reguleringer</b>				
Af- og nedskrivninger af materielle og immaterielle anlægsaktiver	1.004.522	1.050.122	39.769.542	14.324.974
Avance/tab ved afhændelse af anlægsaktiver	-61.600	0	522.742	0
Indtægter af kapitalandele i tilknyttede virksomheder	21.679.269	-1.475.098	0	0
Andre finansielle indtægter fra tilknyttede virksomheder	-132.273	-295.246	0	0
Andre finansielle indtægter	-6.521.310	-10.677.477	-6.581.851	-10.898.784
Øvrige finansielle omkostninger	155.144	202.941	392.272	590.589
Skat af årets resultat	667.189	1.695.668	-7.316.931	840.829
Markedsføringstilskud dattervirksomhed	-2.400.000	-1.500.000	0	0
	<b>14.390.041</b>	<b>-10.999.090</b>	<b>26.785.774</b>	<b>4.857.608</b>
<b>19. Ændring i driftskapital</b>				
Ændring i varebeholdninger	-61.600	-38.800	-17.000	211.100
Ændring i tilgodehavender	54.029	419.234	-3.266.704	6.167.735
Ændring i leverandørgæld og anden gæld	1.933.938	3.510.066	-4.389.851	-10.980.403
Kapitalregulering elhandelskontrakter	0	0	599.027	1.679.134
	<b>1.926.367</b>	<b>3.890.500</b>	<b>-7.074.529</b>	<b>-2.922.434</b>





## Statistik

		2006	2007	2008	2009	2010	2011	2012	2013	2014	2015
Områdeforbrug	MWh	85.459	84.899	85.108	84.502	86.835	79.799	77.859	76.638	73.185	73.736
Vindmølleproduktion	MWh	81.831	97.792	94.582	85.813	81.502	114.301	110.761	107.082	115.939	120.787
Solcelle produktion	MWh							253	1.169	1.266	1.228
Transport til forbrugere	MWh	79.654	80.395	80.198	79.669	81.129	76.184	73.272	73.796	70.026	69.861
Virkningsgrad	%	93,2	94,7	94,2	94,3	93,4	95,5	94,1	96,3	95,7	94,8
Solcelle anlæg tilsluttet	stk.							216	304	312	316
Samlet solcelleeffekt	kW							1.099	1.618	1.738	2.148
Antal vindmøller < 25 kW tilsluttet	stk.							2	3	3	15
Samlet vindmølleeffekt < 25 kW	kW							11	16	16	151
Antal vindmøller > 25 kW tilsluttet	stk.	64	63	63	63	51	51	51	51	51	51
Samlet vindmølleeffekt > 25 kW	kW	37.089	37.085	37.085	37.085	43.420	43.420	43.420	43.770	43.770	43.770
60/10 kV transformerst.	stk.	4	4	4	4	4	4	4	4	4	4
60/10 kV transformere	stk.	7	7	7	7	7	7	7	7	7	7
60/10 kV transformere	MVA	82,5	82,5	82,5	82,5	92,5	92,5	92,5	92,5	92,5	92,5
10 kV net kabel	km	399,4	398,8	397,5	399,3	409,1	408,8	409,1	408,7	408,7	408,9
heraf 10 kV søkabel	km	10,5	10,5	10,5	10,5	10,5	10,5	10,5	10,5	10,5	10,5
Transformerstationer	stk.	412	414	416	416	428	432	432	431	430	430
Transformere	stk.	426	426	429	429	434	432	434	433	433	433
heraf 10/0,4 kV trf.	stk.	383	383	385	385	385	388	388	386	386	386
heraf 10/0,69 kV trf.	stk.	43	43	43	43	46	46	46	47	48	48
0,4 kV net kabel	km	550,9	552,8	556,6	557,6	557,6	558,75	553,3	554,4	555,0	556,0
heraf 0,4 kV søkabel	km	1,3	1,3	1,3	1,3	1,3	1,3	1,3	1,3	1,3	1,3
Kabelskabe	stk.			4.771	4.846	4.872	4.879	4.912	4.912	4.912	4.907
Antal installationer	stk.	11.903	12.023	12.080	12.240	12.267	12.341	12.397	12.432	12.419	12.409
Målere	stk.	11.857	11.978	12.096	12.218	12.245	12.315	12.370	12.404	12.396	12.390





## FONDEN LANGELANDS ELFORSYNING

Spodsbjergvej 141 · 5900 Rudkøbing · [www.lef.dk](http://www.lef.dk) · e-mail: [lef@lef.dk](mailto:lef@lef.dk)