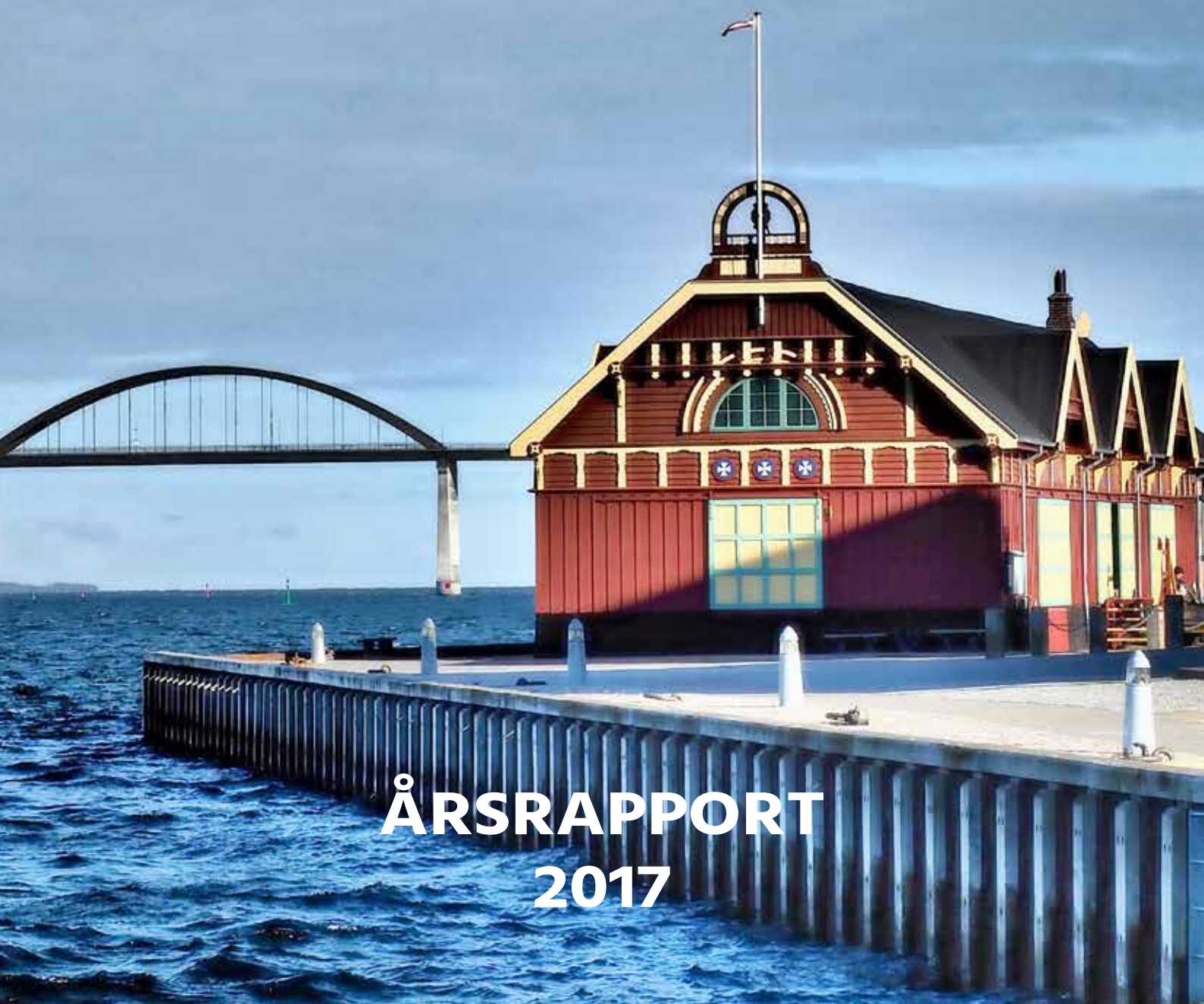




# FONDEN LANGELANDS ELFORSYNING



**ÅRSRAPPORT  
2017**



**Hans Erik Nielsen og Tune Dziemieszka**  
Elektrikere

# ÅRSRAPPORT 2017

Årsrapporten er fremlagt og godkendt på  
bestyrelsesmødet den 23. april 2018



Spodsbjergvej 141 • 5900 Rudkøbing • [www.lef.dk](http://www.lef.dk) • [lef@lef.dk](mailto:lef@lef.dk) • CVR. 80 00 03 16



# INDHOLDSFORTEGNELSE

Nye navne og logoer til fond og datterselskaber.....	5
200 deltagere til brugermøde i forbrugerstyret fond.....	6
Over halv millioner kroner til 22 modtagere.....	9

## Påtegninger

Ledelsespåtegning.....	12
Den uafhængige revisors erklæringer.....	14

## Selskabsoplysninger

Fonden Langelands Elforsynings selskabsoplysninger.....	16
Hoved- og nøgletal for koncernen.....	23

## Ledelsesberetning

De 16 anbefalinger for god fondsledelse.....	24
Bestyrelsen.....	28
Fonden Langelands Elforsyning.....	30
Fonden De Langelandske Kunsttårne.....	38
Hoved- og nøgletal for modervirksomheden.....	40
Hoved- og nøgletal for dattervirksomheder.....	41
Langelands Elforsyning A/S.....	42
LEF NET A/S.....	44
Statistik.....	49
LEF Vind 1 ApS.....	50
LEF Vind 2 ApS.....	53
Gadelys Langeland A/S.....	54
Anvendt regnskabspraksis.....	56
Resultatopgørelsen.....	63
Balance.....	64
Pengestrømsopgørelse.....	66
Noter.....	68

### Artikler

Danny Schøjdt Pedersen

### Fotos

Hans Stuesson

Forsidebillede: Langelandsbroen



## NYE NAVNE OG LOGOER TIL FOND OG DATTERSELSKABER

Myndighederne har krævet, at el-selskabernes net-del fremover skal have egen særskilt identitet, når det gælder navne og logoer. Det har Fonden Langelands Elforsyning valgt at bruge som anledning til at ændre og forny hele vejen rundt, så både fond og datterselskaber har fået nyt look og nye navne.

Strømmen er lige så god, som den plejer – og lige så billig. Medarbejderne er de samme.

Alligevel er der noget nyt omkring Fonden Langelands Elforsyning. Fonden har nemlig introduceret et nyt logo for fonden – og lancerer henover foråret og sommeren 2018 nye navne og logoer for de andre selskaber i koncernen:

- Myndighedernes krav betød, at LEF NET A/S alligevel skulle have helt ny identitet. Vi valgte at bruge den proces til at ryste posen helt, så både fonden og vores øvrige aktiviteter får nye navne og nyt look, fortæller Kim Henning Hansen, der er direktør for Fonden Langelands Elforsyning.

### Logo passer til frodig, grøn ø

Fondens nye logo er ikke bare klart, tydeligt og nemt at kende. Det samler også en række særlige kendetegn ved Langeland:

- Vi har bestemt os for et logo til fonden, der er holdt i grønt, brunt, blått og hvidt med en spire som det centrale grafiske element. Farverne symboliserer jorden, havet, himlen og skoven – og altså nogle af de kvaliteter, vi alle holder så meget af ved Langeland.

Samtidig symboliserer spiren, at Fonden Langelands Elforsyning gerne vil spille en rolle, hvor vi er med til at få ting til at spire og gro på øen. For eksempel med den udlodning af fondsmidler, vi tog hul på i 2017, og som vi fortsætter med senere på året i 2018, vurderer Kim Henning Hansen.

### Navne og aktiviteter hænger sammen

Kim Henning Hansen glæder sig over, at de øvrige nye logoer på samme måde fortæller nogle små, fine historier om den enkelte aktivitet:

- Når det gælder bogstaver og ord, så indgår enten el eller strøm i alle tre nye navne. Ordene er samtidig kombineret med farver, former og skrifttyper, der fungerer rigtig godt sammen – og ikke mindst vil være synlige for langelænderne, siger direktøren for Fonden Langelands Elforsyning.



## 200 DELTAGERE TIL BRUGERMØDE I FORBRUGERSTYRET FOND

Der er et aktivt medlemsdemokrati på Langeland, som engagerer sig i den forbrugerstyrede fond Fonden Langelands Elforsyning. Det viste sig med al tydelighed, da over 200 deltagere mødte op til fondens brugermøde i 2017.

- Vi har traditionelt holdt vores årlige brugermøder i koncernens egne lokaler på Spodsbjergvej, men på grund af den store forhåndsinteresse valgte vi at holde mødet på Skudehavnen i Rudkøbing. Det store antal deltagere var en flot opbakning til vores brugerdemokrati, som vi var meget glade for, fortæller Kim Henning Hansen, der er direktør i Fonden Langelands Elforsyning.

### Langelændernes egen elforsyning

- Med 200 deltagere til brugermødet er der heller ingen tvivl om, at langelænderne ser Fonden Langelands Elforsyning som det, den er, nemlig langelændernes egen. Igen i år vil vi gerne give brugerne en lignende god oplevelse, hvorfor vi har reserveret Langelandshallen, så alle – der seneste tre dage før brugermødet har tilmeldt sig og hentet adgangskort her på kontoret – kan være med, siger Kim Henning Hansen:

- Når så mange vælger at deltage i vores brugermøde, så viser det med al tydelighed, at vores brugere søger den indflydelse, de har. For vi er i sandhed en brugerstyret fond, hvor brugernes input er meget velkomne.

### Stadig blandt landets billigste

Fonds-direktøren understreger samtidig, at Fonden Langelands Elforsyning gerne vil takke for opbakningen ved at fastholde en strategi, der giver langelænderne lavest mulige priser på el:

- Det vil også i 2018 og fremover være vores mål, og sammenligner vi vores priser med elpriserne i resten af landet, så er vi blandt landets billigste, slutter han.



# BRUGERDEMOKRATI



# UDDELING AF FONDSMIDLER





## OVER HALV MILLION KRONER TIL 22 MODTAGERE

En længe forberedt ændring i fundatsen for Fonden Langelands Elforsyning gav fra 2017 mulighed for at uddеле fondsmidler til aktiviteter og initiativer, der dyrker og styrker Langeland.

De første 600.000 kroner blev uddelt til 22 glade modtagere, der alle gør en forskel for øen.

- Det var et både flot og bredt felt af ansøgninger, der blev forelagt fondens bestyrelse, og vi valgte altså at udlodde fondsmidler til 22 ansøgere, der arbejder til glæde for mange langelændere og lokalsamfundet på øen, siger Jens Oldenbjerg, der er formand for Fonden Langelands Elforsyning:

- Bestyrelsen uddelte beløb, der rakte fra 3.000 og op til 55.000 kroner, og det er planen, at vi i de kommende år udlodder yderligere 3 millioner kroner til langelandske foreninger, projekter og aktiviteter. Vi glæder os til at se, hvordan modtagerne i 2017 lader midlerne gøre god gavn for alle.

### Aktiv og engageret medspiller

Fra spejdere til sport, fra kunst til kultur... Det var i sandhed et bredt felt af ansøgere, der fik tildelt fondsmidler til konkrete projekter eller aktiviteter. Det glæder formanden, at fonden med den nye mulighed for udlodning af fondsmidler i endnu højere grad kan være en aktiv og engageret medspiller for Langeland og langelænderne:

- Vi er en brugerstyret fond, der arbejder for langelænderne – og sammen med dem. Det er bestyrelsens håb, at fonden på den måde kan bidrage til at fastholde Langeland som en aktiv og attraktiv ø. De 600.000 kroner, der uddeles i 2017, er i øvrigt kun første del af de 3,6 millioner kroner, der udloddes til det, der i fondens vedtægter kaldes for "almennyttige initiativer i det langelandske område, siger formand Jens Oldenbjerg.

### Flere midler i efteråret 2018

De 22 modtagere i 2017 var valgt ud blandt hele 85 ansøgninger om midler til spændende projekter på Langeland:

- Efteråret 2018 udlodder fonden den næste pulje fondsmidler, men inden da er der igen mulighed for at søge om midlerne, og det bliver spændende at se, hvilke langelandske aktiviteter, der denne gang og i de kommende måneder sender en ansøgning til Fonden Langelands Elforsyning. I bestyrelsen ser vi frem til at

modtage og kigge nærmere på jeres ansøgninger, lyder opfordringen fra Jens Oldenbjerg, der er formand for bestyrelsen i Fonden Langelands Elforsyning.





Helle Egeberg, Tine Hansen, Vivian Pedersen & Veronica Danielsen



# LEDELSESPÅTEGNING

Ledelsen har dags dato aflagt årsrapporten for regnskabsåret 1. januar - 31. december 2017 for Fonden Langelands Elforsyning.

Årsrapporten er aflagt i overensstemmelse med årsregnskabsloven.

Vi anser den valgte regnskabspraksis for hensigtsmæssig, og efter vores opfattelse giver koncernregnskabet og årsregnskabet et retvisende billede af fondens aktiver, passiver og finansielle stilling pr. 31. december 2017 samt af resultatet af fondens aktiviteter og pengestrømme for regnskabsåret 1. januar - 31. december 2017.

Ledelsesberetningen indeholder efter vores opfattelse en retvisende redegørelse for de forhold, som beretningen omhandler.

Årsrapporten indstilles til bestyrelsens godkendelse.

Rudkøbing, den 23. marts 2018

## Direktion



Kim Henning Hansen

## Bestyrelse



Jens Oldenbjerg  
formand



Thomas Elnegaard  
næstformand



Preben Hansen



Torben Tørnqvist



Søren Nistrup Jørgensen



Jørgen Lysbjerg Jensen



Vagn Nielsen





**Helle Egeberg**  
Kundeservicemedarbejder

# DEN UAFHÆNGIGE REVISORS ERKLÆRINGER

Til bestyrelsen i Fonden Langelands Elforsyning

## Konklusion

Vi har revideret koncernregnskabet og årsregnskabet for Fonden Langelands Elforsyning for regnskabsåret 1. januar - 31. december 2017, der omfatter anvendt regnskabspraksis, resultatopgørelse, balance, pengestrømsopgørelse og noter for såvel koncernen som selskabet. Koncernregnskabet og årsregnskabet udarbejdes efter årsregnskabsloven.

Det er vores opfattelse, at koncernregnskabet og årsregnskabet giver et retvisende billede af fondens aktiver, passiver og finansielle stilling pr. 31. december 2017 samt af resultatet af fondens aktiviteter og pengestrømme for regnskabsåret 1. januar - 31. december 2017 i overensstemmelse med årsregnskabsloven.

## Grundlag for konklusion

Vi har udført vores revision i overensstemmelse med internationale standarder om revision og de yderligere krav, der er gældende i Danmark.

Vores ansvar ifølge disse standarder og krav er nærmere beskrevet i revisionspåtegningens afsnit "Revisors ansvar for revisionen af koncernregnskabet og årsregnskabet". Vi er uafhængige af koncernen i overensstemmelse med internationale etiske regler for revisorer (IESBA's Etiske regler) og de yderligere krav, der er gældende i Danmark, ligesom vi har opfyldt vores øvrige etiske forpligtelser i henhold til disse regler og krav.

Det er vores opfattelse, at det opnåede revisionsbevis er tilstrækkeligt og egnet som grundlag for vores konklusion.

## Ledelsens ansvar for koncernregnskabet og årsregnskabet

Ledelsen har ansvaret for udarbejdelsen af et koncernregnskab og et årsregnskab, der giver et retvisende billede i overensstemmelse med årsregnskabsloven. Ledelsen har endvidere ansvaret for den interne kontrol, som ledelsen anser nødvendig for at udarbejde et koncernregnskab og et årsregnskab uden væsentlig fejlinformation, uanset om denne skyldes besvigelser eller fejl.

Ved udarbejdelsen af koncernregnskabet og årsregnskabet er ledelsen ansvarlig for at vurdere fondens evne til at fortsætte driften; at oplyse om forhold vedrørende fortsat drift, hvor dette er relevant; samt

at udarbejde koncernregnskabet og årsregnskabet på grundlag af regnskabsprincippet om fortsat drift, medmindre ledelsen enten har til hensigt at likvidere koncernen eller fonden, indstille driften eller ikke har andet realistisk alternativ end at gøre dette.

## Revisors ansvar for revisionen af koncernregnskabet og årsregnskabet

Vores mål er at opnå høj grad af sikkerhed for, om koncernregnskabet og årsregnskabet som helhed er uden væsentlig fejlinformation, uanset om denne skyldes besvigelser eller fejl, og at afgive en revisionspåtegning med en konklusion.

Høj grad af sikkerhed er et højt niveau af sikkerhed, men er ikke en garanti for, at en revision, der udføres i overensstemmelse med internationale standarder om revision og de yderligere krav, der er gældende i Danmark, altid vil afdække væsentlig fejlinformation, når sådan findes. Fejlinformationer kan opstå som følge af besvigelser eller fejl og kan betragtes som væsentlige, hvis det med rimelighed kan forventes, at de enkeltvis eller samlet har indflydelse på de økonomiske beslutninger, som regnskabsbrugerne træffer på grundlag af koncernregnskabet og årsregnskabet.

Som led i en revision, der udføres i overensstemmelse med internationale standarder om revision og de yderligere krav, der er gældende i Danmark, foretager vi faglige vurderinger og opretholder professionel skepsis under revisionen. Herudover:

- Identificerer og vurderer vi risikoen for væsentlig fejlinformation i koncernregnskabet og årsregnskabet, uanset om denne skyldes besvigelser eller fejl, udformer og udfører revisionshandlinger som reaktion på disse risici samt opnår revisionsbevis, der er tilstrækkeligt og egnet til at danne grundlag for vores konklusion. Risikoen for ikke at opdage væsentlig fejlinformation forårsaget af besvigelser er højere end ved væsentlig fejlinformation forårsaget af fejl, idet besvigelser kan omfatte sammensværgelser, dokumentfalsk, bevidste udeladelser, vildledning eller tilsidesættelse af intern kontrol.
- Opnår vi forståelse af den interne kontrol med relevans for revisionen for at kunne udforme revisionshandlinger, der er passende efter omstændighederne, men ikke for at kunne udtrykke en konklusion om effektiviteten af fondens interne kontrol.



- Tager vi stilling til, om den regnskabspraksis, som er anvendt af ledelsen, er passende, samt om de regnskabsmæssige skøn og tilknyttede oplysninger, som ledelsen har udarbejdet, er rimelige.
- Konkluderer vi, om ledelsens udarbejdelse af koncernregnskabet og årsregnskabet på grundlag af regnskabsprincippet om fortsat drift er passende, samt om der på grundlag af det opnåede revisionsbevis er væsentlig usikkerhed forbundet med begivenheder eller forhold, der kan skabe betydelig tvivl om fondens evne til at fortsætte driften. Hvis vi konkluderer, at der er en væsentlig usikkerhed, skal vi i vores revisionspåtegning gøre opmærksom på oplysninger herom i koncernregnskabet og årsregnskabet eller, hvis sådanne oplysninger ikke er tilstrækkelige, modificere vores konklusion. Vores konklusioner er baseret på det revisionsbevis, der er opnået frem til datoen for vores revisionspåtegning. Fremtidige begivenheder eller forhold kan dog medføre, at koncernen og fonden ikke længere kan fortsætte driften.
- Tager vi stilling til den samlede præsentation, struktur og indhold af koncernregnskabet og årsregnskabet, herunder noteoplysningerne, samt om koncernregnskabet og årsregnskabet afspejler de underliggende transaktioner og begivenheder på en sådan måde, at der gives et retvisende billede heraf.
- Opnår vi tilstrækkeligt og egnet revisionsbevis for de finansielle oplysninger for virksomhederne eller forretningsaktiviteterne i koncernen til brug for at udtrykke en konklusion om koncernregnskabet. Vi er ansvarlige for at lede, føre tilsyn med og udføre koncernrevisionen. Vi er eneansvarlige for vores revisionskonklusion.

Vi kommunikerer med den øverste ledelse om blandt andet det planlagte omfang og den tidsmæssige placering af revisionen samt betydelige revisionsmæssige observationer, herunder eventuelle betydelige mangler i intern kontrol, som vi identificerer under revisionen.

## Udtalelse om ledelsesberetningen

Ledelsen er ansvarlig for ledelsesberetningen.

Vores konklusion om koncernregnskabet og årsregnskabet omfatter ikke ledelsesberetningen, og vi udtrykker ingen form for konklusion med sikkerhed om ledelsesberetningen.

I tilknytning til vores revision af koncernregnskabet og årsregnskabet er det vores ansvar at læse ledelsesberetningen og i den forbindelse overveje, om ledelsesberetningen er væsentligt inkonsistent med koncernregnskabet og årsregnskabet eller vores viden opnået ved revisionen eller på anden måde synes at indeholde væsentlig fejlinformation.

Vores ansvar er derudover at overveje, om ledelsesberetningen indeholder krævede oplysninger i henhold til årsregnskabsloven.


Baseret på det udførte arbejde er det vores opfattelse, at ledelsesberetningen er i overensstemmelse med koncernregnskabet eller årsregnskabet og er udarbejdet i overensstemmelse med årsregnskabslovens krav. Vi har ikke fundet væsentlig fejlinformation i ledelsesberetningen.

Svendborg, den 23. marts 2018

Tranberg Statsautoriseret Revisionsaktieselskab  
CVR nr. 26 06 36 55



Torben Tranberg Jensen  
statsautoriseret revisor  
MNE nr. 7911



Morten Heitmann  
statsautoriseret revisor  
MNE nr. 26762

# FONDEN LANGELANDS ELFORSYNING SELSKABSOPLYSNINGER

Fonden Langelands Elforsyning er en selvstændig forbrugerstyret virksomhed.

## Formål:

Fonden Langelands Elforsynings formål er at medvirke til fremskaffelse og distribution af energi til forbrugerne samt at medvirke til anden virksomhed, som på enhver måde har tilknytning til elforsyningen. Fonden Langelands Elforsyning kan - selv eller sammen med andre - enten direkte stå for aktiviteterne eller kan placere disse i selskaber med begrænset ansvar i forhold til fonden.

Fondens formål er endvidere at medvirke til bevarelse, restaurering eller genopbygning af installationer, som er eller kan være en del af elforsyningens historie i forsyningsområdet

Fonden kan derudover støtte almennyttige initiativer for det langelandske område efter bestyrelsens valg så vidt muligt med relation til Langelands Elforsynings virke på øen.

## Brugerindflydelse/ledelse:



## Brugermøde:

Fonden Langelands Elforsyning er forpligtet til at indkalde til brugermøde en gang om året, inden udgangen af maj.

Enhver deltager har adgang til brugermøder, når denne senest 3 hverdage før brugermødet har afhentet adgangskort på virksomhedens kontor. Andre har adgangsrret og taleret ifølge med deltager.

Brugermødet afholdes med følgende dagsorden:

1. Valg af dirigent
2. Formanden for fondens bestyrelse orienterer om driften i det forløbne år
3. Brugerne orienteres om fondens og selskabernes regnskab og økonomiske stilling
4. Valg til repræsentantskab
5. Eventuelt

Repræsentantskabet består af 58 medlemmer, hvoraf 16 skal være bosiddende i den tidligere Tranekær Kommune, 26 i den tidligere Rudkøbing Kommune og 16 i den tidligere Sydlangeland Kommune.

Valg gælder for 3 år ad gangen, idet der hvert år så vidt muligt skal afgå 1/3 af repræsentantskabets medlemmer i de 3 tidligere kommuner.

Ingen kan vælges eller genvælges i det år man er fyldt eller fylder 70 år.

## Brugermøde 29. maj 2017:

Brugermødet den 29. maj 2017 blev afholdt på Hotel Rudkøbing Skudehavn. Der blev afhentet adgangskort og lavet tilmeldinger svarende til 201 deltagere. 178 stemmeberettiget og 23 ledsagere. De 178 stemmeberettiget fik godkendt 106 fuldmagter, så der var 284 tilmeldte stemmer til brugermødet. Der var dækket op til 205 og der var ikke mange tomme pladser. På brugermødet blev der udleveret 264 stemmesedler.

Det var planlagt at holde brugermødet på 1. salen på Hotel Rudkøbing Skudehavn hvor der er plads til 160 personer. Heldigvis har selskabet vedtægter den regel at adgangskort til mødet skal afhentes 3 hverdage før mødet. Brugermødet blev i sidste øjeblik flyttet til stueetagens 2 lokaler. Det var ikke optimalt at sidde i 2 lokaler, men mødet forløb godt.

Det var glædeligt med den store interesse og bestyrelsen har besluttet at holde brugermødet den 28. maj 2018 i Langelandshallen.





### Valg til repræsentantskabet 2017

I valgområdet tidligere Tranekær Kommune skulle vælges 6 medlemmer til repræsentantskabet, der var 13 opstillede. Valgresultatet blev:

Kandidat	Antal stemmer
Jes Laugesen	142
Jan Ole Jakobsen	136
Ulrik Bremholm	135
Jette Jespersen	133
Kristine Karlshøj	128
Peder Hansen	126
Niels Otto Nielsen	125
Hans Chr. Rasmussen	116
Peer S. Jørgensen	116
Nynne Printz	101
Agnete Fog	99
Marianne Volf Andersen	86
Jan Steendorph Petersen	39

I valgområdet tidligere Sydlangeland Kommune skulle vælges 5 medlemmer til repræsentantskabet, der var 9 opstillede. Valgresultatet blev:

Kandidat	Antal stemmer
Britta Andersen	205
Christian Nørager Larsen	161
Søren Rosholt	158
Kirsten Kaae	154
Marianne Krag Petersen	132
Ida Friis	120
Mogens Nielsen	120
Gitte Buch	111
Lise Munk	104

I valgområdet tidligere Rudkøbing Kommune skulle vælges 8 medlemmer til repræsentantskabet, der var 16 opstillede. Valgresultatet blev:

Kandidat	Antal stemmer
Morten Andersen	147
Henrik Schakow	143
Søren Nistrup Jørgensen	141
Peder Grube	137
Frede Lundsgård Nielsen	135
Finn Henningsen	134
Jesper Navne	132
Joan Madsen-Østerbye	127
Stine Øksnebjerg Blessing	120
Birgitte Millung	118
Jette Purup	115
Mette Meldgaard	112
John Tony Foged	110
Sara Koch	106
Helle Munkholm Davidsen	100
Anne-Line Ussing	99

## Repræsentantskabet ultimo 2017

### Tidligere Tranekær Kommune

Jan Ole Jakobsen, Askvej 13, 5953 Tranekær  
Jette Jespersen, Houvej 31, 5953 Tranekær  
Ulrik Bremholm, Sønderkovvej 2, 5953 Tranekær  
Kristine Karlshøj, Bøstrup Strandvej 10, 5953 Tranekær  
Jens Oldenbjerg, Løkkebyvej 69, 5953 Tranekær  
Vagn E. Hansen, Kassebøllevej 25, 5953 Tranekær  
Morten Nielsen, Rønvej 22, 5953 Tranekær  
Svend Andersen, Tressebøllevej 13, 5953 Tranekær  
Tommy P. Holm, Kirsebærvænget 12, 5953 Tranekær  
Vagn Nielsen, Kirsebærvænget 5, 5953 Tranekær  
Bruno Hansen, Ahornvej 13, 5953 Tranekær  
Michael Finn Hansen, Snøde Udflytter Vej 2, 5953 Tranekær  
Peder Hansen, Hesselbjergvej 9, 5953 Tranekær  
Jes Laugesen, Lohalsvej 5, 5953 Tranekær  
Brian Larsen, Stengadevej 30, 5953 Tranekær  
Jens Jensen, Tranekærvej 3, 5953 Tranekær

### Tidligere Sydlangeland Kommune

Palle Sæderup, Præstejorden 5, 5932 Humble  
Britta Andersen, Pilehaven 5, 5932 Humble  
Christian Nørager Larsen, Ristingevej 6, 5932 Humble  
Kirsten Kaae, Østervej 12, 5932 Humble  
Søren Rosholt, Vestervej 47, 5932 Humble  
Thomas Elnegaard, Vindebyvej 10, 5900 Rudkøbing  
Kim Elnegaard Christensen, Illebøllevej 23, 5900 Rudkøbing  
Michael Schou-Hansen, Illebøllevej 1, 5900 Rudkøbing  
Steen Brink Nielsen, Søndergade 6, 5932 Humble  
Per Bay Nielsen, Møllebjergvej 6 A, 5900 Rudkøbing  
Knud Pihl, Brandsbyvej 5, 5932 Humble  
Erling Rasmussen, Møllevænget 13, 5932 Humble  
Jørgen Lysbjerg Jensen, Søndergade 28, 5932 Humble  
Henrik Rasmussen, Rathvej 2, 5935 Bagenkop  
Marianne Krag Petersen, Påøvej 1, 5900 Rudkøbing  
Knud Hansen, Duevej 18, 5932 Humble

### Tidligere Rudkøbing Kommune

Finn Henningsen, Spodsbjergvej 216 A, 5900 Rudkøbing  
Morten Andersen, Torpevej 12, 5900 Rudkøbing  
Henrik Schakow, Skråbelev Hedevej 9, 5900 Rudkøbing  
Søren Nistrup Jørgensen, Vindelortorpevej 4, 5900 Rudkøbing  
Jesper Navne, Sønderkovvej 7, 5900 Rudkøbing  
Frede Lundsgård Nielsen, Kirkevej 7, Strynø, 5900 Rudkøbing  
Steffen Larsen, Strandengen 12, 5900 Rudkøbing  
Niels Hansen, Bellevue 55 B, 5900 Rudkøbing  
Torben Tørnqvist, Vindrosen 6, 5900 Rudkøbing  
Hans Erik Jensen, Vindrosen 9, 5900 Rudkøbing  
Jørgen Ole Nielsen, Hine Bakkevej 1, 5900 Rudkøbing  
Poul Erik Risager, Kragholmvej 6, 5900 Rudkøbing  
Inge Nielsen, Vindrosen 7, 5900 Rudkøbing

Poul Christensen, Spodsbjergvej 151, 5900 Rudkøbing  
Jacob Larsen, Mosevænget 18, 5900 Rudkøbing  
Preben T. Hansen, Nørrebro 181, 5900 Rudkøbing  
Niels Flemming Hansen, Sommerlyst 14, 5900 Rudkøbing  
Anne Mette Wandsøe, Østergade 28 2th., 5900 Rudkøbing  
Lars Roost, Ndr. Landevej 18, 5900 Rudkøbing  
Torben Jensen, Elmevænget 5, 5900 Rudkøbing  
Jesper Møller Hansen, Torpevej 23, 5900 Rudkøbing  
Jens Bruun Hansen, Haverne 7, 5900 Rudkøbing  
Erling Meier, Haverne 8, 5900 Rudkøbing  
Preben Hansen, Søndre Landevej 2, 5900 Rudkøbing  
Joan Madsen-Østerbye, Nordre Landevej 77, 5900 Rudkøbing  
Peder Grube, Østergade 40, 5900 Rudkøbing

### Brugermøde 2018

Brugermøde afholdes mandag den 28. maj 2018 kl. 15.00 i Langelandshallen.

### Repræsentantskabsmøde 29. maj 2017

Repræsentantskabsmødet blev afholdt umiddelbart efter brugermødet.

Der deltog 47 repræsentanter i mødet.

Repræsentantskabs afholdes med følgende dagsorden:

1. Valg af dirigent
2. Navneopråb
3. Godkendelse af forhandlingsprotokol fra sidste repræsentantskabsmøde
4. Meddelelser fra bestyrelsesformanden for Fonden Langelands Elforsyning
5. Valg af bestyrelsesmedlemmer og bestyrelsessuppleanter
6. Eventuelt

### Bestyrelsesvalg 2017

Fonden ledes af en bestyrelse på 7 medlemmer, som vælges af repræsentantskabet blandt repræsentantskabets medlemmer snarest muligt efter brugermødet. Bedømt på det tidspunkt hvor valget foretages, skal bestyrelsen bestå af 2 medlemmer bosiddende i den tidligere Tranekær Kommune, 3 medlemmer bosiddende i den tidligere Rudkøbing Kommune og 2 medlemmer bosiddende i den tidligere Sydlangeland Kommune.

Valg gælder for 3 år, således at der hvert år er 2 eller 3 medlemmer på valg. Valget gælder ubetinget for hele valgperioden. Samtidig vælger repræsentantskabet 3 suppleanter - 1 bosiddende i hver af de 3 tidligere kommuner. Disse valg gælder for 1 år ad gangen. Bestyrelsen konstituerer sig selv med formand og næstformand.



### Tidligere Tranekær Kommune

#### Bestyrelsesmedlem:

Ingen bestyrelsesmedlemmer på valg

#### Bestyrelsessuppleant:

3 opstillede som suppleant.

Valgresultatet blev:

Valgresultatet blev	
Jette Jespersen	2
Kristine Karlshøj	6
Jan Ole Jacobsen	39

### Tidligere Sydlangeland Kommune

#### Bestyrelsesmedlem:

2 opstillede som bestyrelsesmedlem.

Valgresultatet blev	
Britta Andersen	12
Jørgen Lysbjerg Jensen	35

#### Bestyrelsessuppleant:

2 opstillede som suppleant.

Valgresultatet blev	
Britta Andersen	17
Michael Schou-Hansen	30

### Tidligere Rudkøbing Kommune

#### Bestyrelsesmedlem:

2 opstillede som bestyrelsesmedlem.

Valgresultatet blev	
Anne Mette Wandsøe	10
Preben Hansen	37

#### Bestyrelsessuppleant:

2 opstillede som suppleant.

Valgresultatet blev	
Anne Mette Wandsøe	10
Henrik Schakow	37

Bestyrelsen konstituerede sig efterfølgende med Jens Oldenbjerg som bestyrelsesformand og med Thomas Elnegaard som næstformand.

## Fonden Langelands Elforsyning

Spodsbjergvej 141  
5900 Rudkøbing

Telefon 62511055  
Telefax 62514058  
Email lef@lef.dk  
Website www.lef.dk

CVR NR.:80 00 03 16

Fonden Langelands Elforsyning er oprettet i 1969.

Hjemsted: Langeland Kommune

### Bestyrelsen

Jens Oldenbjerg bestyrelsesformand  
Thomas Elnegaard næstformand  
Søren Nistrup Jørgensen  
Preben Hansen  
Torben Tørnqvist  
Jørgen Lysbjerg Jensen  
Vagn Nielsen

### Suppleanter for bestyrelsen

Jan Ole Jakobsen  
Michael Schou-Hansen  
Henrik Schakow

### Direktion

Direktør Kim Henning Hansen

### Revision

Tranberg Statsautoriseret Revisionsaktieselskab

## Bestyrelse og direktionens øvrige ledelsehverv i koncernen pr. 31. december 2017

### Langelands Elforsyning A/S

Jens Oldenbjerg bestyrelsesformand  
Thomas Elnegaard næstformand  
Søren Nistrup Jørgensen bestyrelsesmedlem  
Preben Hansen bestyrelsesmedlem  
Torben Tørnqvist bestyrelsesmedlem  
Jørgen Lysbjerg Jensen bestyrelsesmedlem  
Vagn Nielsen bestyrelsesmedlem  
Kim Henning Hansen direktør

### LEF NET A/S

Jens Oldenbjerg bestyrelsesformand  
Thomas Elnegaard næstformand  
Søren Nistrup Jørgensen bestyrelsesmedlem  
Preben Hansen bestyrelsesmedlem  
Torben Tørnqvist bestyrelsesmedlem  
Jørgen Lysbjerg Jensen bestyrelsesmedlem  
Vagn Nielsen bestyrelsesmedlem  
Kim Henning Hansen direktør

### LEF Vind 1 ApS

Jens Oldenbjerg bestyrelsesformand  
Thomas Elnegaard næstformand  
Søren Nistrup Jørgensen bestyrelsesmedlem  
Preben Hansen bestyrelsesmedlem  
Torben Tørnqvist bestyrelsesmedlem  
Jørgen Lysbjerg Jensen bestyrelsesmedlem  
Vagn Nielsen bestyrelsesmedlem  
Kim Henning Hansen direktør

### LEF Vind 2 ApS

Jens Oldenbjerg bestyrelsesformand  
Thomas Elnegaard næstformand  
Søren Nistrup Jørgensen bestyrelsesmedlem  
Preben Hansen bestyrelsesmedlem  
Torben Tørnqvist bestyrelsesmedlem  
Jørgen Lysbjerg Jensen bestyrelsesmedlem  
Vagn Nielsen bestyrelsesmedlem  
Kim Henning Hansen direktør

### Gadelys Langeland A/S

Jens Oldenbjerg bestyrelsesformand  
Thomas Elnegaard bestyrelsesmedlem  
Søren Nistrup Jørgensen bestyrelsesmedlem  
Kim Henning Hansen direktør





**Veronica Danielsen**  
Økonomimedarbejder



**Jacob Mortensen**  
Økonomichef

## HOVED- OG NØGLETAL FOR KONCERNEN

t.kr.	2017	2016	2015	2014	2013
<b>Resultatopgørelse:</b>					
Nettoomsætning	52.631	47.989	47.540	60.235	62.947
Bruttoresultat	34.781	34.896	26.481	30.358	31.505
Resultat af ordinær primær drift	5.041	5.088	-30.942	-827	3.980
Finansielle poster, netto	5.869	4.984	6.190	10.308	4.972
Årets resultat	8.718	8.314	-17.435	6.807	5.936
<b>Balance:</b>					
Balancesum	420.762	409.753	397.403	429.054	430.927
Investeringer i materielle anlægsaktiver	1.317	95	4.811	7.298	7.162
Egenkapital	349.814	343.214	337.396	356.779	349.343
<b>Pengestrømme:</b>					
Driftsaktivitet	19.708	34.984	5.806	19.050	5.334
Investeringsaktivitet	-5.257	-4.449	-4.746	-7.298	11.344
Finansieringsaktivitet	-2.173	-2.666	-448	144	-1.170
Pengestrømme i alt	12.278	27.869	612	11.896	15.508

Medarbejdere	2017	2016	2015	2014	2013
Gennemsnitligt antal heltidsansatte medarbejdere	18	17	17	19	19

Nøgletal i %	2017	2016	2015	2014	2013
Bruttomargin	66,1	75,3	55,7	50,4	50,1
Soliditetsgrad	79,9	80,3	81,2	79,6	77,3
Egenkapitalforrentning	2,3	2,0	-5,3	2,6	1,8

Beregningen af hoved og nøgletal følger Finansforeningens anbefalinger.

### Hovedtal elvirksomhed:

	2017	2016	2015	2014	2013
Områdeforbrug MWh	74.561	74.430	73.736	73.185	76.833
Leverede MWh	68.989	69.879	69.862	70.026	73.796
Virkningsgrad	92,5	93,9	94,7	95,7	96,3

# LEDELSESBERETNING

## DE 16 ANBEFALINGER FOR GOD FONDSLEDELSE

Bestyrelsen for Fonden Langelands Elforsyning har gennemgået og taget stilling til anbefalingerne for god fondsledelse på bestyrelsesmøde den 19. marts 2018. Fonden Langelands Elforsyning følger 15 ud af 16 anbefalinger.

ANBEFALING	FONDENS TILGANG
<b>1.1.</b> Det anbefales, at bestyrelsen vedtager retningslinjer for ekstern kommunikation, herunder hvem, der kan, og skal udtale sig til offentligheden på den erhvervsdrivende fonds vegne, og om hvilke forhold. Retningslinjerne skal imødekomme behovet for åbenhed og interessenternes behov og mulighed for at opnå relevant opdateret information om fondens forhold.	Fonden følger anbefalingen.  Retningslinjer for ekstern kommunikation fremgår af forretningsordenen for bestyrelsen i Fonden Langelands Elforsyning.
<b>2.1.1</b> Det anbefales, at bestyrelsen med henblik på at sikre den erhvervsdrivende fonds virke i overensstemmelse med fondens formål og interesser mindst en gang årligt tager stilling til fondens overordnede strategi og uddelingspolitik med udgangspunkt i vedtægten.	Fonden følger anbefalingen.  Der afholdes strategimøde hvert år i september, hvor bestyrelsen tager stilling til fondens strategi og uddelingspolitik.
<b>2.2.1</b> Det anbefales, at bestyrelsesformanden organiserer, indkalder og leder bestyrelsesmøderne med henblik på at sikre et effektivt bestyrelsesarbejde og skabe de bedst mulige forudsætninger for bestyrelsesmedlemmernes arbejde enkeltvis og samlet.	Fonden følger anbefalingen.  Bestyrelsesformanden er ansvarlig for indkaldelse til bestyrelsesmøderne og står for ledelsen af disse.
<b>2.2.2</b> Det anbefales, at hvis bestyrelsen - ud over formandshvervet - undtagelsesvis anmoder bestyrelsesformanden om at udføre særlige driftsopgaver for den erhvervsdrivende fond, bør der foreligge en bestyrelsesbeslutning, der sikrer, at bestyrelsen bevarer den uafhængige overordnede ledelse og kontrolfunktion. Der bør sikres en forsvarlig arbejdsdeling mellem formanden, næstformanden, den øvrige bestyrelse og en eventuel direktion.	Fonden følger anbefalingen.  Næstformanden orienteres, hvis formanden anmodes om at udføre særlige driftsopgaver for selskabet, og indkalder bestyrelsen, hvis opgaven er så væsentlig, at den bør behandles i bestyrelsen.
<b>2.3.1</b> Det anbefales, at bestyrelsen løbende vurderer og fastlægger, hvilke kompetencer bestyrelsen skal råde over for bedst muligt at kunne udføre de opgaver, der påhviler bestyrelsen.	Fonden følger anbefalingen.  Bestyrelsen vurderer løbende hvilke kompetencer der er nødvendige, hvis kompetencerne ikke findes internt anvendes eksterne rådgivere.





ANBEFALING	FONDENS TILGANG
<p><b>2.3.2</b> Det anbefales, at bestyrelsen med respekt af en eventuel udpegningsret i vedtægten sikrer en struktureret, grundig og gennemskuelig proces for udvælgelse og indstilling af kandidater til bestyrelsen.</p>	<p>Fonden følger anbefalingen.</p> <p>Bestyrelsen vælges af repræsentantskabet i henhold til fondens vedtægter.</p>
<p><b>2.3.3</b> Det anbefales, at bestyrelsesmedlemmer udpeges på baggrund af deres personlige egenskaber og kompetencer under hensyn til bestyrelsens samlede kompetencer, samt at der ved sammensætning og indstilling af nye bestyrelsesmedlemmer tages hensyn til behovet for fornyelse – sammenholdt med behovet for kontinuitet – og til behovet for mangfoldighed i relation til bl.a. erhvervs- og uddelingserfaring, alder og køn.</p>	<p>Fonden følger anbefalingen.</p> <p>Bestyrelsen vælges af repræsentantskabet blandt repræsentantskabets medlemmer. Overvejelserne gøres i repræsentantskabet.</p>
<p><b>2.3.4</b> Det anbefales, at der årligt i ledelsesberetningen, og på den erhvervsdrivende fonds eventuelle hjemmeside, redegøres for sammensætningen af bestyrelsen, herunder for mangfoldighed, samt at der gives følgende oplysninger om hvert af bestyrelsens medlemmer:</p> <ul style="list-style-type: none"> <li>• den pågældendes navn og stilling</li> <li>• den pågældendes alder og køn</li> <li>• dato for indtræden i bestyrelsen, hvorvidt genvalg af medlemmet har fundet sted, og udløb af den aktuelle valgperiode</li> <li>• medlemmets eventuelle særlige kompetencer</li> <li>• den pågældendes øvrige ledelseshverv, herunder poster i direktioner, bestyrelser og tilsynsråd, inklusive ledelsesudvalg, i danske og udenlandske fonde, virksomheder, institutioner samt krævende organisationsopgaver</li> <li>• hvilke medlemmer, der er udpeget af myndigheder / tilskudsyder m.v.</li> <li>• om medlemmet anses for uafhængigt</li> </ul>	<p>Fonden følger anbefalingen.</p> <p>Fonden angiver hvert bestyrelsesmedlems oplysninger i ledelsesberetningen.</p>
<p><b>2.3.5</b> Det anbefales, at flertallet af bestyrelsesmedlemmerne i den erhvervsdrivende fond ikke samtidig er medlemmer af bestyrelsen eller direktionen i fondens dattervirksomhed(-er), medmindre der er tale om et helejet egentligt holdingselskab.</p>	<p>Fonden følger ikke anbefalingen.</p> <p>Bestyrelse og direktion er sammenfaldende i fonden og fondens 100 % ejede datterselskaber. Bestyrelsen mener det er den bedst eget struktur i koncernen.</p>



## DE 16 ANBEFALINGER FOR GOD FONDSLEDELSE

ANBEFALING	FONDENS TILGANG
<p><b>2.4.1</b> Det anbefales, at en passende del af bestyrelsens medlemmer er uafhængige. Består bestyrelsen (eksklusiv medarbejdervalgte medlemmer) af op til fire medlemmer, bør mindst ét medlem være uafhængigt. Består bestyrelsen af mellem fem til otte medlemmer, bør mindst to medlemmer være uafhængige. Består bestyrelsen af ni til elleve medlemmer, bør mindst tre medlemmer være uafhængige og så fremdeles.</p> <p>Et bestyrelsesmedlem anses i denne sammenhæng ikke for uafhængig, hvis den pågældende:</p> <ul style="list-style-type: none"><li>• er, eller inden for de seneste tre år har været, medlem af direktionen eller ledende medarbejder i fonden eller en væsentlig dattervirksomhed eller associeret virksomhed til fonden</li><li>• inden for de seneste fem år har modtaget større vederlag, herunder uddelinger eller andre ydelser, fra fonden/koncernen eller en dattervirksomhed eller associeret virksomhed til fonden i anden egenskab end som medlem af fondens bestyrelse eller direktion</li><li>• inden for det seneste år har haft en væsentlig forretningsrelation (f.eks. personlig eller indirekte som partner eller ansat, aktionær, kunde, leverandør eller ledelsesmedlem i selskaber med tilsvarende forbindelse) med fonden/koncernen eller en dattervirksomhed eller associeret virksomhed til fonden</li><li>• er, eller inden for de seneste tre år har været, ansat eller partner hos ekstern revisor</li><li>• har været medlem af fondens bestyrelse eller direktion i mere end 12 år</li><li>• er i nær familie med eller på anden måde står personer, som ikke betragtes som uafhængige, særligt nær</li><li>• er stifter eller væsentlig gavegiver, hvis fonden har til formål at yde støtte til disses familie eller andre, som står disse særligt nær</li><li>• er ledelsesmedlem i en organisation, en anden fond eller lignende, der modtager eller gentagne gange inden for de seneste fem år har modtaget væsentlige donationer fra fonden</li></ul>	<p>Fonden følger anbefalingen.</p> <p>Bestyrelsen består af 7 medlemmer, hvoraf 3 anses for uafhængige.</p> <p>De 4 bestyrelsesmedlemmer der ikke anses for at være uafhængig har alle været i Fonden Langelands Elforsynings bestyrelse i mere end 12 år. Det er udelukkende dette forhold der gør de ikke anses for uafhængig.</p>



ANBEFALING	FONDENS TILGANG
<p><b>2.5.1</b> Det anbefales, at bestyrelsens medlemmer som minimum udpeges for en periode på to år, og maksimalt for en periode på fire år.</p>	<p>Fonden følger anbefalingen.</p> <p>Bestyrelsen vælges for en periode på 3 år.</p>
<p><b>2.5.2</b> Det anbefales, at der for medlemmerne af bestyrelsen fastsættes en aldersgrænse, som offentliggøres i ledelsesberetningen eller på fondens hjemmeside.</p>	<p>Fonden følger anbefalingen.</p> <p>I fondens vedtægter er der en aldersgrænse på 70 år ved valg til repræsentantskabet. Da bestyrelsen vælges blandt medlemmerne af repræsentantskabet gælder aldersgrænsen indirekte for bestyrelsen.</p>
<p><b>2.6.1</b> Det anbefales, at bestyrelsen fastlægger en evalueringsprocedure, hvor bestyrelsen, formanden og de individuelle medlemmers bidrag og resultater årligt evalueres, og at resultatet drøftes i bestyrelsen.</p>	<p>Fonden følger anbefalingen.</p> <p>Når Fondens bestyrelse årligt mødes i september drøftes fremover resultatet af den forud for mødet gennemførte evaluering af bestyrelsens arbejde i det forgangne år.</p>
<p><b>2.6.2</b> Det anbefales, at bestyrelsen én gang årligt evaluerer en eventuel direktions og/eller administrators arbejde og resultater efter forud fastsatte klare kriterier.</p>	<p>Fonden følger anbefalingen.</p> <p>Fondens formand og næstformand afholder en gang årligt en samtale med direktøren om dennes ansvar og opgaver og evaluering heraf.</p>
<p><b>3.1.1</b> Det anbefales, at medlemmer af bestyrelsen i erhvervsdrivende fonde aflønnes med et fast vederlag, samt at medlemmer af en eventuel direktion aflønnes med et fast vederlag, eventuelt kombineret med bonus, der ikke bør være afhængig af regnskabsmæssige resultater. Vederlaget bør afspejle det arbejde og ansvar, der følger af hvervet.</p>	<p>Fonden følger anbefalingen.</p> <p>Vederlaget til bestyrelsen og direktion er fast.</p>
<p><b>3.1.2</b> Det anbefales, at der i årsregnskabet gives oplysning om det samlede vederlag, hvert medlem af bestyrelsen og en eventuel direktion modtager fra den erhvervsdrivende fond og fra andre virksomheder i koncernen. Endvidere bør der oplyses om eventuelle andre vederlag som bestyrelsesmedlemmer, bortset fra medarbejderrepræsentanter i bestyrelsen, modtager for varetagelsen af opgaver for fonden, dattervirksomheder af fonden eller tilknyttede virksomheder til fonden.</p>	<p>Fonden følger anbefalingen.</p> <p>Hvert enkelt bestyrelsesmedlems og direktions samlede vederlag oplyses.</p>





På billedet øverst fra venstre: Torben Tørnqvist, bestyrelsesmedlem. Jacob Mørtensen, økonomichef. Jørgen Lysbjerg Jensen, bestyrelsesmedlem. Preben Hansen Bestyrelsesmedlem. Søren Nistrup Jørgensen, bestyrelsesmedlem. Brian Laulund-Pedersen, teknisk chef.

På billedet nederst fra venstre: Vagn Nielsen, bestyrelsesmedlem. Kim Henning Hansen, direktør. Jens Oldenbjerg, bestyrelsesformand. Thomas Elnegaard, næstformand.

## BESTYRELSEN

### JENS OLDENBJERG, Bestyrelsesformand



**Stilling:** Direktør  
**Alder:** 68 år - mand

Indtrådt i bestyrelsen: 31. maj 1995  
Genvalgt: 7 gange  
Næste valg: 2019  
Samlet honorar i 2017: 121.257,- kr.

#### Ledelsehverv udenfor Fonden Langelands Elforsyning og datterselskaber:

- Direktør i Oldenbjerg Holding ApS
  - Direktør i Oldenbjerg ApS
  - Medlem af repræsentantskabet i Dansk Energi Net
- Uafhængighed: Medlem af bestyrelsen i over 12 år og anses derfor ikke for uafhængig.

### THOMAS ELNEGAARD, Næstformand



**Stilling:** Gårdejer  
**Alder:** 50 år - mand

Indtrådt i bestyrelsen: 25. maj 2004  
Genvalgt: 4 gange  
Næste valg: 2019  
Samlet honorar i 2017: 51.788,- kr.

#### Ledelsehverv udenfor Fonden Langelands Elforsyning og datterselskaber:

- Bestyrelsesmedlem i FOMO
  - Bestyrelsesmedlem i Nordenbro Vindmøllelaug
  - Medlem af repræsentantskabet i Dansk Energi Net
- Uafhængighed: Medlem af bestyrelsen i over 12 år og anses derfor ikke for uafhængig.

### SØREN NISTRUP JØRGENSEN, Bestyrelsesmedlem



**Stilling:** Gårdejer  
**Alder:** 56 år - mand

Indtrådt i bestyrelsen: 27. maj 2013  
Genvalgt: 1 gang  
Næste valg: 2019  
Samlet honorar i 2017: 30.225,- kr.

#### Ledelsehverv udenfor Fonden Langelands Elforsyning og datterselskaber:

- Bestyrelsesmedlem i Den selvejende institution Langelands Hallen
- Uafhængighed: Anses for uafhængig.



### VAGN NIELSEN, Bestyrelsesmedlem



**Stilling:** Blikkenslagermester  
**Alder:** 70 år - mand

Indtrådt i bestyrelsen: 28. maj 1997  
Genvalgt: 6 gange  
Næste valg: 28. maj 2018  
Samlet honorar i 2017: 30.225,- kr.

#### Ledelsehverv udenfor Fonden Langelands Elforsyning og datterselskaber:

- Bestyrelsesmedlem i Tullebølle VVS & Blik ApS
- Direktør i Tullebølle VVS Holding ApS
- Direktør i Vn Holding Tullebølle ApS

Uafhængighed: Medlem af bestyrelsen i over 12 år og anses derfor ikke for uafhængig.

### TORBEN TØRNQVIST, Bestyrelsesmedlem



**Stilling:** Konsulent  
**Alder:** 63 år - mand

Indtrådt i bestyrelsen: 31. maj 2005  
Genvalgt: 4 gang  
Næste valg: 28. maj 2018  
Samlet honorar i 2017: 30.225,- kr.

#### Ledelsehverv udenfor Fonden Langelands Elforsyning og datterselskaber:

- Bestyrelsesformand for Midtlangeland Fjernvarme
- Bestyrelsesformand for Foreningen Ørstedspavillonen
- Bestyrelsesformand for Stiftelsen af 1851

Uafhængighed: Medlem af bestyrelsen i over 12 år og anses derfor ikke for uafhængig.

### PREBEN HANSEN, Bestyrelsesmedlem



**Stilling:** Instruktør  
**Alder:** 51 år - mand

Indtrådt i bestyrelsen: 27. maj 2008  
Genvalgt: 3 gange  
Næste valg: maj 2020  
Samlet honorar i 2017: 30.225,- kr.

#### Ledelsehverv udenfor Fonden Langelands Elforsyning og datterselskaber:

- Bestyrelsesmedlem Fonden Fyn-Langeland

Uafhængighed: Anses for uafhængig.

### JØRGEN LYSBJERG JENSEN, Bestyrelsesmedlem



**Stilling:** Seniormaskinchef  
**Alder:** 50 år - mand

Indtrådt i bestyrelsen: 29. maj 2017  
Genvalgt: nej  
Næste valg: maj 2020  
Samlet honorar i 2017: 17.675,- kr.

#### Ledelsehverv udenfor Fonden Langelands Elforsyning og datterselskaber:

- Ingen

Uafhængighed: Anses for uafhængig.

## DIREKTION

### KIM HENNING HANSEN, Direktør for Fonden Langelands Elforsyning og fondens datterselskaber



**Alder:** 59 år - mand

Ansæt som driftsingeniør:  
1. august 1990  
Ansæt som direktør: 1. juni 1998  
Samlet honorar inkl. pension i 2017:  
kr. 1.258.793,-

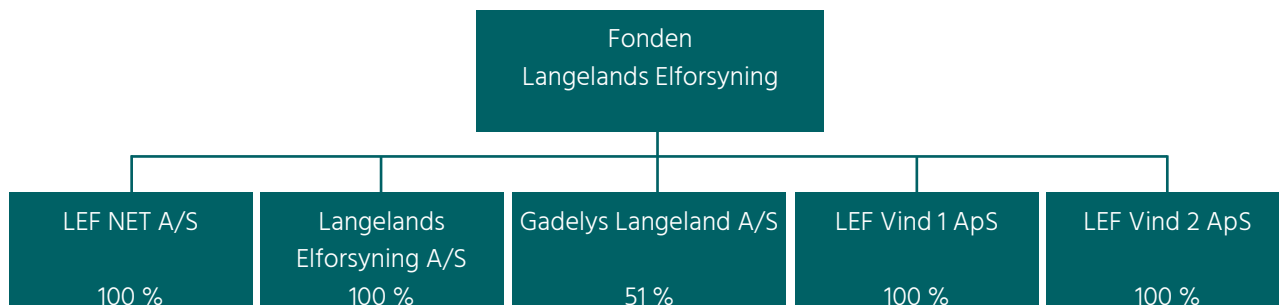
#### Ledelsehverv udenfor Fonden Langelands Elforsyning og datterselskaber:

- Bestyrelsesmedlem i Fonden De Langelandske Kunsttårne
- Bestyrelsesmedlem i Lejbølle Vindkraft I/S
- Medlem af repræsentantskabet i Fynske Bank
- Bestyrelsesmedlem i Foreningen H. C. Ørstedes Selskabet
- Bestyrelsesmedlem i Foreningen KulturNatten Rudkøbing

# FONDEN LANGELANDS ELFORSYNING

## Selskabsstruktur

Fonden Langelands Elforsynings aktiviteter er delt op i en række selskaber, der er økonomisk adskilt blandt andet for at opfylde lovens krav om adskillelse af kommercielle og bevillingsmæssige aktiviteter.



Selskabsstruktur 31. december 2017

## Organisation og personaleforhold

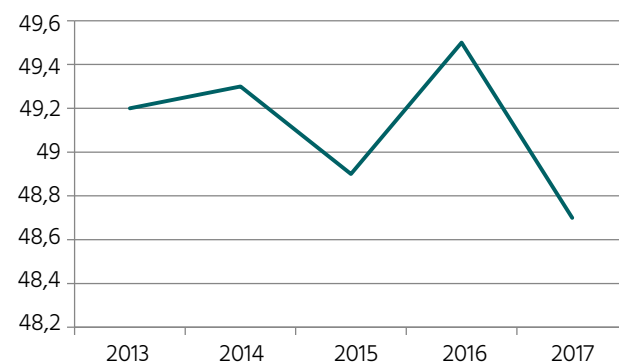
31. december 2017 havde Fonden Langelands Elforsyning 18 medarbejdere.

Den 1. februar 2017 blev Vivian Pedersen udnævnt til teamkoordinator i kundeservice.

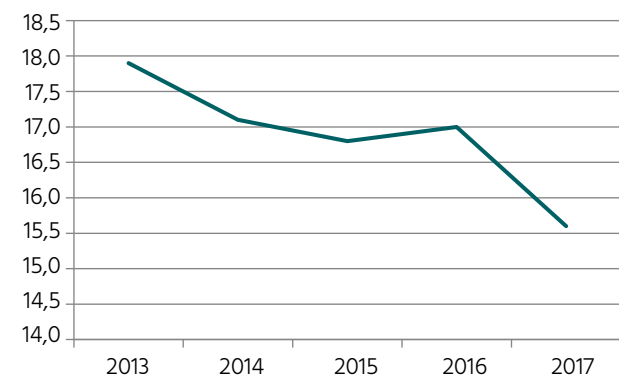
Den 1. maj 2017 tiltrådte Helle Egeberg som ny kundeservice medarbejder og samme dag tiltrådte Veronica Danielsen som økonomimedarbejder.

Kontorassistent Lisbeth Jensen havde 25 års jubilæum den 1. august 2017, Lisbeth fratrådte sin stilling den 31. december 2017 for at gå på efterløn.

## Gennemsnitsalder



## Gennemsnitanciennitet



## Organisationen 31. december 2017



## Mission

Vi er her for:

- At fremskaffe og distribuere el til forbrugerne i vort forsyningsområde Langeland Kommune
- At sikre elforbrugerne på Langeland en driftssikker elforsyning til en fornuftig pris

## Vision

Fonden Langelands Elforsyning er et lokalt forbrugerstyret selskab med fokus på at udvikle sig lokalt.

Vi vil udvikle os til fordel for de langelandske forbrugere, og søge samarbejde med erhvervslivet, de offentlige institutioner og de øvrige forsyningselskaber på Langeland.

Vi vil sikre at forbrugerne på Langeland betjenes bedst muligt, på et effektivt grundlag.

## Værdier

- Vi er ordentlige
- Vi har kundefokus
- Vi udviser handlekraft

## Synlighed i lokalsamfundet

Fonden Langelands Elforsyning ønsker at være synlig i forsyningsområdet og støtter derfor det lokale foreningsliv.

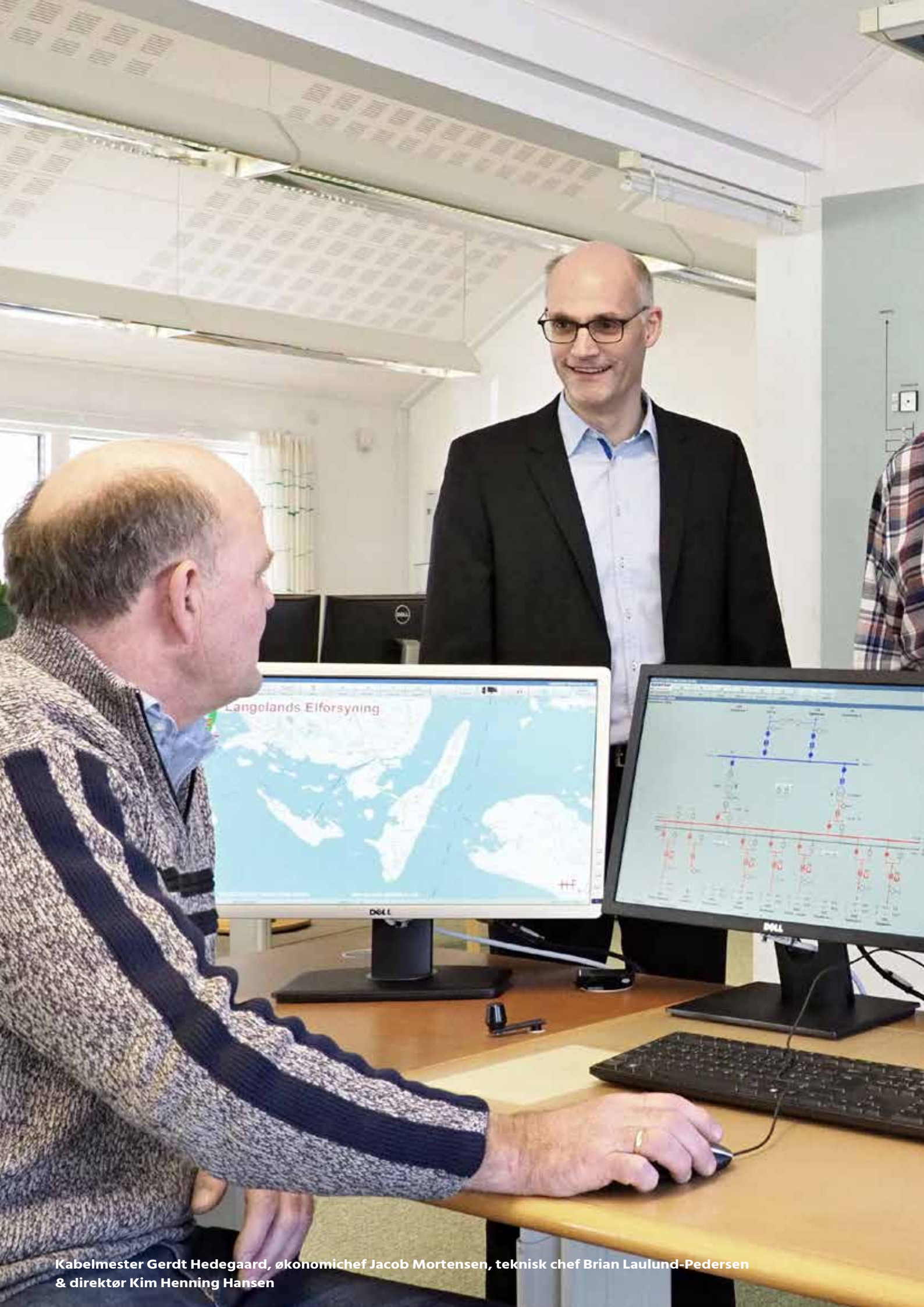
Vi støtter foreninger og idrætsliv med annoncer og sponsorater.

Vi støtter det lokale kunstmiljø ved at være aktiv i projektet De Langelandske Kunsttårne.

Sponsorater kan ydes til foreninger (sport og klubber) samt til projekter af almennyttig karakter, i det omfang aktiviteterne er forretningsmæssigt begrundet. Indgåelse af aftaler om større sponsorater skal godkendes af bestyrelsen.

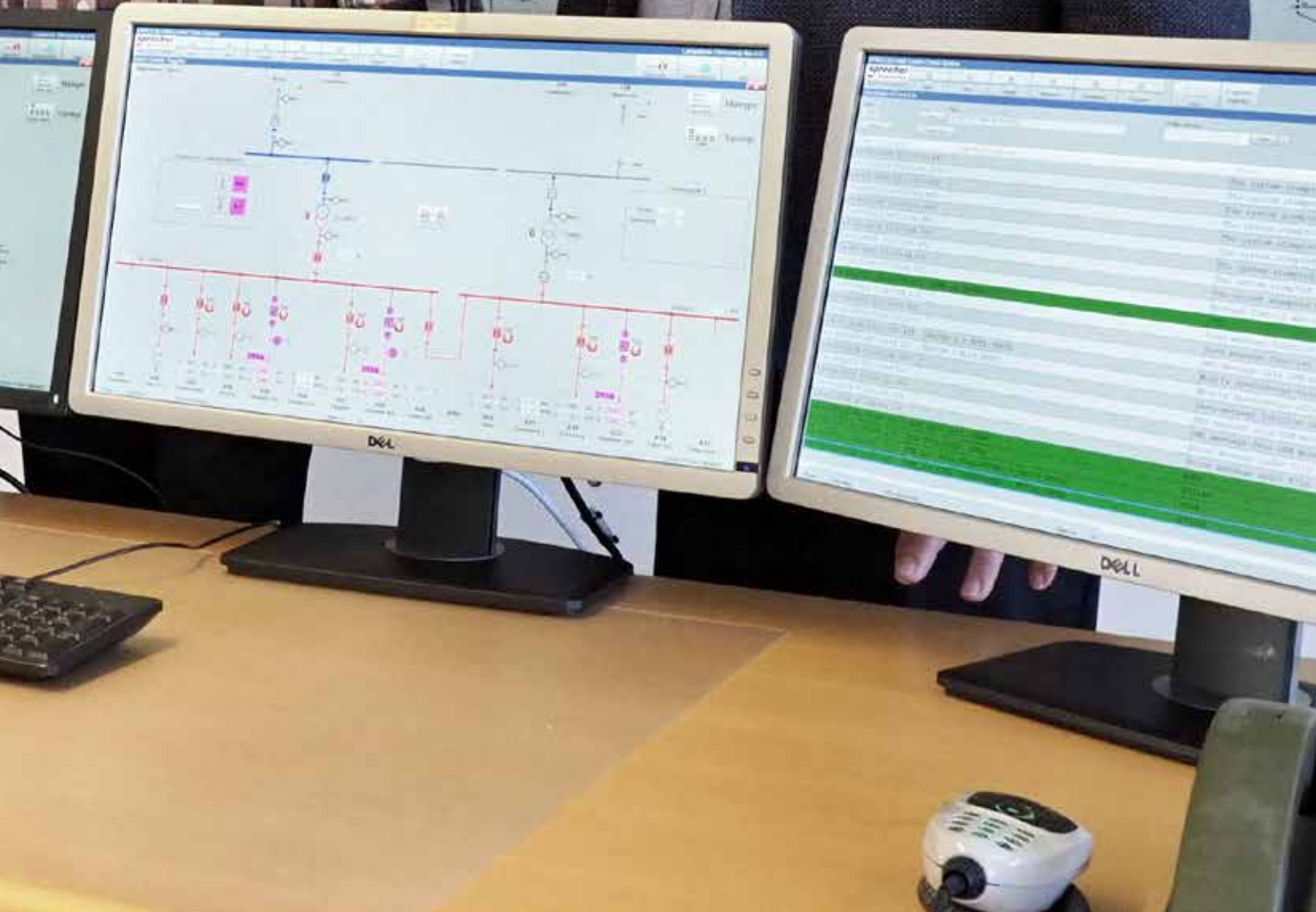
For at sponsorater kan begrundes forretningsmæssigt, skal der være en synlig reklameværdi. Derfor ønsker vi typisk at vores logo eller anden visuel reklame skal indgå som en del af sponsoratet.

I 2017 har Fonden Langelands Elforsyning givet 6 større sponsorater og en række mindre sponsorater.



Kablmester Gerdt Hedegaard, økonomichef Jacob Mortensen, teknisk chef Brian Laulund-Pedersen & direktør Kim Henning Hansen







**Tine Hansen**  
Kundeservicemedarbejder

Der er i 2017 givet nedenstående større sponsorater.

Større sponsorater	
Langelandshallen	100.000,-
Lohals Havn	30.000,-
Langelands Rideklub	15.500,-
Bagenkop Bylaug	50.000,-

#### Mindre sponsorater:

Øens Bal 2017  
Foreningen Åben Himmel  
Bio Langeland  
Rudkøbing Badmintonklub  
Kong Humble Gilde  
Langelands Golfklub  
Datastuen  
Sportsfiskeren Langeland  
Humblehallen  
Rudkøbing boldklub  
Rudkøbing Ældreidræt  
Kræmmermarked Langelandshallen  
Langelandsgårdens Brassband  
Rudkøbing Roklub  
Langelands Dykkerklub  
Rudkøbing Borgerlige Skyttelaug  
Lohals Havn  
Langelands Rideklub  
Tullebøllehallen  
Kulturnat Rudkøbing  
Bagenkophallen  
Lions Club  
Kulturnat Rudkøbing  
Rudkøbing Musikforening  
Nordlangelandshallen  
Lyserød lørdag  
Ørstedspavillionen  
Rudkøbing Boldklub  
Tullebølle Hallens Venner  
Rudkøbing boldklub U 15 drenge  
Langelandshallen  
Langeland Ungdomsskole  
Tranekær/Tullebølle Fritidspark  
Bagenkop boldklub

#### Fonden Langelands Elforsynings uddelingspolitik

Fonden Langelands Elforsynings vedtægter giver mulighed for udlodning af økonomiske midler.

#### Vedtægtens punkt 2.3

Fonden kan derudover støtte almennyttige initiativer for det langelske område efter bestyrelsens valg så vidt muligt med relation til Langelands Elforsynings virke på øen.

#### Vedtægtens punkt 10.2

Ved aflæggelse af fondens årsregnskab sammenlægges årets resultat med resultatet fra de senest fire årsregnskaber. Det samlede resultat i den 5-årige periode sammenholdes med fondens samlede uddelinger i samme periode. Bestyrelsen kan foretage uddelinger, i det omfang de samlede uddelinger i den 5-årige periode ikke dermed overstiger 30 % af det samlede resultat i perioden. Uddelinger skal ske under iagttagelse af lovgivningens krav.

Økonomiske ramme	
2013	5.936.000
2014	6.807.000
2015	-19.335.000
2016	6.413.000
2017	7.710.000
<b>I alt</b>	<b>7.531.000</b>

Udloddet i 2016 3.600.000

**Totalt til udlodning 0**

For regnskabsåret 2017 kan der ikke udloddes.

Bestyrelsen hensatte kr. 3.600.000 til udlodning i henhold til vedtægterne for årsregnskabet 2016. Heraf blev kr. 600.000 udloddet i 2017 og kr. 3.000.000 hensat til senere udlodning.

Bestyrelsen besluttede på bestyrelsesmøde den 23. april 2018 at udlodde kr. 600.000 i 2018.

Der står derfor kr. 2.400.000 hensat til fremtidige udlodninger.

#### Ansøgning om midler fra den økonomiske pulje

Samtidig med materiale til brugermøde og repræsentantskabsmødet i maj udsendes offentliggøres puljens størrelse, samt betingelser for at kunne komme i betragtning. Ansøgninger kan indsendes til fonden fra offentliggørelsen og frem til 15. august.

#### Bestyrelsens behandling af ansøgninger

På bestyrelsesmødet i september behandles de indkomne ansøgninger. Offentliggørelse og overrækkelse af uddelinger. Overrækkelse af udlodninger foretages primo oktober.

## UDELINGER

### Liste over uddelinger 31. oktober 2017

ANSØGER	FORMÅL	UDLØDNING
Humble Egnens Kultur og Borgerforening	Scoringsanlæg til stadion	25.000 kr.
Lindelse støtte-idrætsforening	Belysning i hal til loppemarkeder	19.500 kr.
5 foreninger på Rudkøbing Havn	Fælles telt (inventar til telt)	55.000 kr.
Datastuen Tryggelev	IT-udstyr	11.000 kr.
Strynø Beboerforening	Luftledning til fugle og skilt	4.000 kr.
Natteravnene på Langeland	Minicampingvogn	50.000 kr.
Fiskeriets Hus	Simulator	50.000 kr.
Langelandsgårdens Brassband	Indretning af klublokale	25.000 kr.
Rudkøbing Roklub	Ny båd	50.000 kr.
Ældresagen - besøgstjenesten	Diverse drift	25.000 kr.
Bagenkop Familie Fitness	Bueskydning udstyr	34.600 kr.
Lohals Havn	Saunahus	50.000 kr.
Nordlangelands Skytteforening	Nye vinduer i klubhus	20.000 kr.
Multihuset Nordlangelandshallen	TV og belysning i lokale	20.000 kr.
Frivilligcenter Langeland	Bordfodbold	3.000 kr.
Humble Motion og Fitness	Fitnesscenter istandsættelse	25.000 kr.
Tranekær Sogns Beboerforening	Varmluftsanlæg	23.000 kr.
Langelands Bridgeklub	Turnering	5.000 kr.
Gymnastik og ungdomsforening Sydlangeland	Gymnastik udstyr	13.500 kr.
Foreningen Banen	Madpakkehus	34.400 kr.
Medicinhaberne	Hækplanter	30.000 kr.
Tullebølle Spejderne	Udstyr til ture	27.000 kr.



## Udlodning i 2017

Hen over sommeren modtog fonden ansøgninger fra hele 85 langelandske ansøgere, der repræsenterede et bredt udsnit af foreningslivet på Langeland.

Efter en grundig gennemgang af alle ansøgninger valgte bestyrelsen 22 projekter ud, der modtog fra 3.000 til 55.000 kroner fra fonden.

Den 31. oktober 2017, kl. 16.00, overræktes midlerne officielt til modtagerne ved et arrangement hos Langelands Elforsyning på Spodsbjergvej 141 i Rudkøbing.

## Hovedaktiviteter/forretningsområder

Koncernens forretningsområder:

- Netvirksomhed i henhold til bevilling efter Elforsyningsloven
- Elhandel i forsyningsområdet
- Produktion af el med vindmøller
- Drift, vedligeholdelse og fornyelse herunder kabellægning af gadebelysning på Langeland
- Koncerninterne ydelser til datterselskaber
  - Administration af datterselskaber
  - Teknik
  - Drift og anlægsopgaver
- Administrative ydelser til forsyningsselskaber på Langeland
- Driftsledelse af private vindmøller

## Udviklingen i aktiviteter og økonomiske forhold

Det ordinære resultat efter skat udgør 7.710 t.kr. mod 6.413 t.kr. sidste år. Ledelsen anser årets resultat for tilfredsstillende.

## Særlige risici

Koncernen har væsentlige investeringer i børsnoterede værdipapirer omfattende både aktier og obligationer. Alle investeringer foretages for egne midler. Årets resultat vil være påvirket af kursudsving på koncernens beholdning af værdipapirer.

Koncernens produktion af strøm fra vindmøllen i LEF Vind 1 ApS afsættes til spotpris. Ledelsen forventer at prisen vil stige fremover, derfor er der ikke foretaget prissikring. Årets resultat er påvirket af udsving i elspotprisen og vurdering af nedskrivningsbehovet på vindmølleanlæg.

## Den forventede udvikling

Ledelsen forventer en aktivitet i år 2018 på niveau med 2017, med en reduceret indtjening.

## Begivenheder efter regnskabsårets udløb

Efter regnskabsårets afslutning er der ikke indtruffet begivenheder, som vil kunne forrykke fondens finansielle stilling væsentligt.





## Kunstattårne arbejdsgruppe

Fra venstre Jan Lindegaard, Jørgen Minor, Hans Kjær, Gerdt Hedegaard, Kim Henning Hansen, Povl Erik Hansen, Henriette Lorentz, Anne Mette Wandsøe

Fonden De Langelandske Kunsttårne  
Spodsbjergvej 141  
5900 Rudkøbing

CVR NR.: 33 09 76 70

Fonden De Langelandske Kunsttårne er stiftet den 31. maj 2010 af Fonden Langelands Elforsyning.

Hjemsted: Langeland Kommune

## Bestyrelsen

Povl Erik Hansen	formand
Hans Kjær	næstformand
Anne Mette Wandsøe	
Gerdt Hedegaard	
Kim Henning Hansen	

## Formål

Fondens formål er at fremme kendskabet til Langelands Elforsynings historie, herunder restaurering og vedligeholdelse af transformertårnene på Langeland, som blandt andet anvendes til kunstudsmykning.

## Kunstudstillingen

Det er tanken, at de udvalgte kunstnere hver får stillet et tårn til rådighed og frit kan udsmykke det indre rum. En speciel udfordring, for der er højt til loftet og ikke langt mellem væggene.

Det skal ikke være en permanent udstilling. Udsmykningerne skal så vidt muligt udskiftes hvert tredje år, og ingen bliver tårnkunstner på livstid.



## Året 2017

I 2017 var der igen udskiftning af kunstnere.

I tårn 1 ny kunstner Henriette Lorentz.

I tårn 2 fortsatte Lauge Voigt.

I tårn 3 fortsatte Heerwagen.

I tårn 4 ny kunstner Helle Scharling.

I tårn 5 fortsatte Lotte Engelbrecht.

I tårn 6 fortsatte Jørgen Minor.

I tårn 7 fortsatte Lars Calmar.

I Tårn 8 ny kunstner Sabine Majus og Brigitte Schröder

I tårn 9 fortsatte Hans Kjær

I tårn 10 ny kunstner Keld Nielsen.

I tårn 11 fortsatte Frank Feniz

I tårn 12 fortsatte Vivian Rose.

Der blev holdt fernisering for de fem kunsttårne der fik nye kunstner lørdag den 13. maj 2017.

## Tårnsangerdag

Lørdag den 10. juni 2017 genlød hele Langeland af sang for 7. gang.

Kunstneren Hans Kjær fik ideen til et helt nyt tiltag i forbindelse med kunsttårnene i 2011 - en TÅRNSANGERDAG.

Arrangementet er underholdning ved alle 12 kunsttårne, et arrangement hver hele time, startende ved det nordligste kunsttårn kl. 9.00 og sluttende ved det sydligste kunsttårn kl. 20.00.

Takket være et unikt samarbejde endnu en gang mellem kunstnerne, Turist- og Erhvervsforeningen Langeland, politihjemmeværnet, Langeland Kommune og Fonden Langelands Elforsyning blev succesen igen stor.

## Fernisering

Lørdag den 13. maj 2017 fra kl. 10.00



**Tårn 10**  
Langøvej 6a  
Kunstner Keld Nielsen  
Kl. 10.00 Åbning ved næstformanden for Fonden De Langelandske Kunsttårne Hans Kjær og kunstner Keld Nielsen.

**Tårn 8**  
Hennetvedvej 58a  
Kunstner Sabine Majus og Brigitte Schröder  
Kl. 11.00 Åbning ved næstformanden for Fonden De Langelandske Kunsttårne Hans Kjær og kunstner Sabine Majus og Brigitte Schröder.

**Tårn 4**  
Korsebøllevej 2a  
Kunstner Helle Scharling  
Kl. 13.00 Åbning ved formanden for Fonden De Langelandske Kunsttårne Povl Erik Hansen og kunstner Helle Scharling.

**Tårn 3**  
Botofte Strandvej 5a  
Kunstner Herwagen  
Kl. 14.00 Åbning ved formanden for Fonden De Langelandske Kunsttårne Povl Erik Hansen og kunstner Herwagen

**Tårn 1**  
Lohalsvej 5a  
Kunstner Henriette Lorentz  
Kl. 15.00 Åbning ved formanden for Fonden De Langelandske Kunsttårne Povl Erik Hansen og kunstner Henriette Lorentz



**Langelands elforsyning**  
- vi har energien til dig

6251 1055 - lef@lef.dk - www.lef.dk

## Tårnsangerdagen

Lørdag den 10. juni 2017

Lørdag den 10. juni vil hele Langeland genlyde af sang i de 12 langelandske kunsttårne, som er fordelt over hele øen. Tårnsangerdagen er for hele familien og arrangementet er gratis. 12 kor medvirker ved arrangementet som starter kl. 9.00. Sidste optræden starter kl. 20.00.

### Program for Tårnsangerdagen lørdag den 10. juni 2017

Kl. 9	Tårn 1 Lohalsvej 5	Tåsingekoret
Kl. 10	Tårn 2 Hesselbjærgvej 18a	Madrigalkoret
Kl. 11	Tårn 3 Botofte Strandvej 8	Koret
Kl. 12	Tårn 4 Korsebøllevej 12	Maria Lantz og Kristine Eiler Ernst
Kl. 13	Tårn 5 Lisemosevej 6a	Sangkredsen
Kl. 14	Tårn 6 Pederstrupvej 16	Kristian Bach
Kl. 15	Tårn 7 Skovsbovej 22a	Sygehuskoret
Kl. 16	Tårn 8 Hennetvedvej 58a	Lindelse Kirkekor
Kl. 17	Tårn 9 Haugbøllevej 12a	Rudkøbing Kirkekor
Kl. 18	Tårn 10 Langøvej 6	Tøsekoret
Kl. 19	Tårn 11 Kinderballevej 3a	Langelands Musikskole
Kl. 20	Tårn 12 Søndebro 26a	Værkstedscoret

Varigheden ved hvert tårn er ca. 20 minutter og ved alle tårnene er der også fællessang.

Sponsorer:  
Langeland Kommune, Lions Club Langeland og Nordea



**Langelands Elforsyning**  
- vi har energien til dig

6251 1055 - lef@lef.dk - www.lef.dk

## HOVED- OG NØGLETAL FOR MODERVIRKSOMHEDEN

t.kr.	2017	2016	2015	2014	2013
<b>Resultatopgørelse:</b>					
Nettoomsætning	11.775	12.258	11.541	11.997	11.729
Bruttoresultat	8.092	9.002	7.814	8.287	8.325
Resultat af ordinær primær drift	-5.713	-3.101	-3.487	-3.742	-2.982
Finansielle poster, netto	13.551	9.991	-15.181	12.245	9.689
Årets resultat	7.710	6.413	-19.335	6.807	5.936
<b>Balance:</b>					
Balancesum	348.780	350.970	345.486	353.469	341.931
Investeringer i materielle anlægsaktiver	1.317	95	604	392	134
Egenkapital	336.256	329.091	322.509	341.391	332.905
<b>Pengestrømme:</b>					
Driftsaktivitet	-4.853	-6.399	1.020	8.314	4.124
Investeringsaktivitet	1.785	9.964	415	44.578	402
Finansieringsaktivitet	-600	0	0	0	0
Pengestrømme i alt	-3.668	3.565	1.435	52.892	4.526

Medarbejdere	2017	2016	2015	2014	2013
Gennemsnitligt antal heltidsansatte medarbejdere	18	17	17	19	19

Nøgletal i %	2017	2016	2015	2014	2013
Bruttomargin	68,7	73,4	67,7	69,1	71,0
Soliditetsgrad	96,4	93,8	93,3	96,6	97,4
Egenkapitalforrentning	2,3	2,0	-5,8	2,0	1,8

Beregningen af hoved og nøgletal følger Finansforeningens anbefalinger.





## HOVED- OG NØGLETAL FOR DATTERVIRKSOMHEDER

t.kr.	2017	2016	2015	2014	2013
<b>LEF NET A/S *)</b>					
Nettoomsætning	25.260	22.999	20.404	27.923	27.692
Driftsresultat	9.561	3.397	1.425	2.618	4.201
Finansielle poster, netto	-6	-81	80	180	-411
Årets resultat	7.453	2.587	2.077	2.739	3.156
Aktiver	157.960	155.570	147.983	146.823	189.422
Egenkapital	121.781	114.328	121.741	119.665	160.926

\*) ændring af regnskabspraksis for præsentation af omsætning, er ikke korrigeret for 2014 og tidligere år.

<b>Langelands Elforsyning A/S</b>					
Nettoomsætning	15.606	12.622	12.312	15.669	20.466
Driftsresultat	-2.772	-1.555	-5.770	-5.580	-2.396
Finansielle poster, netto	5	210	91	172	192
Årets resultat	-2.170	-1.000	-4.379	-4.137	-1.673
Aktiver	17.096	21.499	9.219	10.576	14.725
Egenkapital	7.082	9.197	7.028	8.553	-489

<b>Gadelys Langeland A/S</b>					
Nettoomsætning	2.774	2.730	2.633	2.564	2.489
Driftsresultat	0	-27	33	97	41
Finansielle poster, netto	0	52	18	-12	-17
Årets resultat	-1	12	167	91	61
Aktiver	15.784	14.830	14.463	14.098	13.194
Egenkapital	13.075	13.076	13.064	12.897	12.805

<b>LEF Vind 1 ApS</b>					
Nettoomsætning	4.148	4.087	4.055	5.307	5.346
Driftsresultat	1.852	2.425	-18.716	2.497	2.516
Finansielle poster, netto	-257	-292	-316	-479	-548
Årets resultat	1.244	1.663	-14.558	1.688	1.522
Aktiver	14.409	14.843	16.442	38.397	40.686
Egenkapital	-5.636	-6.881	-8.544	6.014	4.327

<b>LEF Vind 2 ApS</b>					
Nettoomsætning	0	0	0	0	0
Driftsresultat	-151	-149	-139	-148	-148
Finansielle poster, netto	1.049	2.101	-6.289	1.324	954
Årets resultat	701	1.523	-4.895	964	623
Aktiver	8.664	9.258	10.166	19.165	20.953
Egenkapital	360	-340	-1.864	3.031	2.067

# LANGELANDS ELFORSYNING A/S

Langelands Elforsyning A/S  
Spodsbjergvej 141  
5900 Rudkøbing

Telefon 62511055  
Telefax 62514058  
Email lef@lef.dk  
Website www.lef.dk  
CVR NR.: 29 68 57 46

## Begivenheder efter regnskabsårets udløb

Efter regnskabsårets afslutning er der ikke truffet begivenheder, som vil kunne forrykke selskabets stilling væsentligt.

Langelands Elforsyning A/S er stiftet den 4. juli 2006 og er 100 % ejet af Fonden Langelands Elforsyning.

Hjemsted: Langeland Kommune

## Bestyrelsen

Jens Oldenbjerg formand  
Thomas Elnegaard næstformand  
Preben Hansen  
Torben Tørnqvist  
Søren Nistrup Jørgensen  
Jørgen Lysbjerg Jensen  
Vagn Nielsen

## Direktion

Direktør Kim Henning Hansen.

## Formål

Selskabets formål er at drive el-handelsvirksomhed, herunder forsyningspligtig virksomhed med bevilling, efter den til enhver tid gældende lovgivning.

## Hovedaktiviteter

Selskabets hovedaktivitet har i året bestået i indkøb og salg af el til kunder på Langeland.

## Udvikling i aktiviteter og økonomiske forhold

Årets netto omsætning udgør 15.606 t.kr. mod 12.622 t.kr. sidste år. Det ordinære resultat efter skat udgør -2.170 t.kr. mod -1.000 t.kr. sidste år. Ledelsen anser årets resultat for utilfredsstillende.

## Indkøb og salg af el

Langelands Elforsyning A/S indgik aftale med Energi Danmark A/S om indkøb af el fra 1. januar 2014.

Langelands Elforsyning A/S sælger kun el i LEF NET A/S' netområde. Dvs. Langeland, Siø, Strynø og Strynø Kalv.

Det er selskabets prispolitik, at elpriserne til kunderne skal være så lave som muligt.





**Vivian Pedersen**  
Teamkoordinator

# LEF NET A/S

LEF NET A/S  
Spodsbjergvej 141  
5900 Rudkøbing

Telefon 62511055  
Telefax 62514058  
Email post@lef-net.dk  
Website www.lef.dk  
CVR NR.: 25 38 71 63

LEF NET A/S er stiftet den 23. maj 2000 og er 100 % ejet af Langelands Elforsyning.

Hjemsted: Langeland Kommune

## Bestyrelsen

Jens Oldenbjerg formand  
Thomas Elnegaard næstformand  
Preben Hansen  
Torben Tørnqvist  
Søren Nistrup Jørgensen  
Jørgen Lysbjerg Jensen  
Vagn Nielsen

## Direktion

Direktør Kim Henning Hansen.

## Formål

Selskabets formål er at drive netvirksomhed i henhold til bevilling efter Elforsyningsloven.

## Hovedaktivitet

Hovedaktiviteten har i lighed med tidligere år bestået af drift af netvirksomhed, herunder drift og vedligehold af 60/10 kV stationer, 10 kV net og 0,4 kV net, samt måleansvar i forsyningsområdet.

## Udvikling i aktiviteter og økonomiske forhold

Årets nettoomsætning udgør 25.261 t.kr. mod 22.999 t.kr. sidste år. Det ordinære resultat efter skat udgør 7.453 t.kr. mod 2.587 t.kr. sidste år. Ledelsen anser resultatet for tilfredsstillende.

## Bevilling

Selskabet har bevilling til at drive netvirksomhed i sit forsyningsområde. Bevillingen er udstedt af Energistyrelsen den 14. august 2004 og gælder for en periode for 20 år.

## Lovgivning og regulering

### Elforsyningsloven

Selskabet er underlagt elforsyningsloven, hvis formål er følgende:

Lovens formål er at sikre, at landets elforsyning tilrettelægges og gennemføres i overensstemmelse med hensynet til forsyningsikkerhed, samfundsøkonomi, miljø og forbrugerbeskyttelse. Loven skal inden for denne målsætning sikre forbrugerne adgang til billig elektricitet og fortsat give forbrugerne indflydelse på forvaltningen af elsektorens værdier.

**Stk. 2.** Loven skal i overensstemmelse med de i stk. 1 nævnte formål særligt fremme en bæredygtig energi-anvendelse, herunder ved energibesparelser og anvendelse af kraftvarme, vedvarende og miljøvenlige energikilder, samt sikre en effektiv anvendelse af økonomiske ressourcer og skabe konkurrence på markeder for produktion og handel med elektricitet.

På elmarkedet har Energitilsynet ansvaret for kontrollen af elselskaber med bevilling til at drive distribution, regional transmission, landsdækkende transmission (Energinet.dk) og forsyningspligt.

Net- og transmissionsvirksomhederne er underkastet regler, som skal sikre forbrugerne mod selskabernes eventuelle udnyttelse af deres monopolstatus.

### Økonomisk regulering

Energitilsynets regulering på el-området er koncentreret om netselskaberne. Derudover godkender Energitilsynet f.eks. også forsyningspligtig elektricitet og fører tilsyn med kommunerne.

Indtægtsrammereguleringen fastlægger rammerne for, hvor meget netvirksomhederne kan opkræve over tariffene og har fokus på, at virksomhederne realiserer et betydeligt effektiviseringspotentiale.

Indtægtsrammerne skal sikre, at de indtægter, som netvirksomhederne samlet kan få ikke overstiger de indtægter, som selskaberne oppebar på grundlag af tariffen pr. 1. januar 2004.

Tarifferne kan dog pristalsreguleres, og der kan i særlige tilfælde gives dispensationer, hvorved tariffene kan stige mere end pristalsreguleringen. Herudover er der et loft for den forrentning, der kan opkræves over tariffene.



## Benchmarking

Energitilsynet gennemførte for første gang i 2007 en benchmarking af elnetselskabernes økonomiske effektivitet.

Formålet med benchmarkingen af den økonomiske effektivitet er at få elnetselskaber med en relativ lav omkostningseffektivitet til at effektivisere driften. Ud fra resultatet af den årlige benchmarking fastlægges et effektiviseringskrav for de netselskaber, der har en relativ lav omkostningseffektivitet set i forhold til de mest omkostningseffektive netselskaber i benchmarkingen.

Herudover har Energitilsynet siden 2008 årligt benchmarket på elnetselskabernes kvalitet i levering. Formålet er først og fremmest at sikre, at selskaberne ikke som følge af den økonomiske benchmarking effektiviserer på bekostning af leveringssikkerheden. Dernæst skal benchmarkingen af kvaliteten sikre, at selskaberne generelt yder en høj leveringssikkerhed af el, da forbrugeren ikke har mulighed for at vælge et andet selskab, der tilbyder en bedre leveringssikkerhed.

## Intern overvågning

Energitilsynet fører tilsyn med netselskabernes interne overvågning. Modsat el-handelsselskaberne er el-netselskaberne monopolselskaber. Det er vigtigt, at et konkurrenceudsat handelsselskab ikke kan opnå fordele, fordi det er selskabsmæssigt forbundet til et netselskab, idet det kan hindre den frie konkurrence på markedet for handel med el.

Intern overvågning er netselskabernes egen kontrol af, at der ikke udøves diskriminerende adfærd overfor selskaber, der agerer i konkurrencemarkeder.

Netselskaberne skal udarbejde et internt overvågningsprogram, der angiver de initiativer som skal sikre en ikke-diskriminerende adfærd. Herudover skal de hvert år udarbejde en årsberetning, hvor ændringer i det interne overvågningsprogram beskrives og hvor det dokumenteres, at programmet er gennemført. Energitilsynet fører blandt andet tilsyn med selskabernes interne overvågning ved virksomhedsbesøg og ved gennemgange af selskabernes interne overvågningsprogrammer og årsberetninger.

## Energinet.dk

Energinet.dk er en statsejet virksomhed. Energinet.dk har systemansvaret, og driver 400 kV og 150 kV nettet.

## Beredskab

I Danmark er det civile beredskab organiseret i forhold til sektorerne. Energinet.dk har som systemansvarlig transmissionsvirksomhed det overordnede ansvar for beredskabet i den danske el- og naturgassektor, og for at koordinere sektorenes beredskab både før, under og efter en krisesituation.

Derudover skal Energinet.dk føre tilsyn med, at selskaberne i sektorerne udarbejder og følger beredskabs- og sikringsplaner for de anlæg de selv ejer. Beredskabet betyder, at energisystemet hele tiden overvåges, og at der er lagt planer for, hvordan forsyningen kan genetableres hvis der kommer forstyrrelser.

## Forskrifter

Energinet.dk udsteder forskrifter for markedsadgang, målerforskrifter samt tekniske regler om tilslutning af anlæg, og om krav til den tekniske kvalitet og balance inden for det sammenhængende elforsyningsnet m.v.

Markedsforskrifter omhandler netvirksomheder og kommercielle aktørers rettigheder og forpligtelser på elmarkedet i Danmark.

Markedsforskrifterne er retningslinjer, som er nødvendige for at elmarkedet kan fungere og afregningen kan gennemføres på korrekt vis. Markedsforskrifterne omfatter bl.a. vilkår for leverandørskift, daglig planhåndtering, balanceafregning samt normer for overførsel af data mellem aktører.

Markedsforskrifterne retter sig primært mod balanceansvarlige aktører, elleverandører og netvirksomheder.

De tekniske forskrifter er retningslinjer, som er vigtige for den fysiske drift og systemsikkerhed for de sammenhængende højspændingsnet med tilkoblede anlæg. De tekniske forskrifter retter sig typisk mod anlægsejere og driftsansvarlige. Internationale forpligtelser for den fysiske systemdrift er typisk implementeret i tekniske forskrifter.

## Leveringssikkerhed

Alle afbrydelser af over 1 minuts varighed registreres.

Ved hver afbrydelse registreres bl.a.:

- Tidspunktet for afbrydelsens begyndelse
- Afbrydelsens længde
- Årsag til afbrydelsen
- Antallet af afbrudte kunder
- Om afbrydelsen er sket inden eller uden for eget netområde
- Om afbrydelsen har været planlagt (og varslet) eller ikke-planlagt
- Om afbrydelsen har været forårsaget af 3. part
- Om årsag til afbrydelsen er force majeure (naturkatastrofe)

Afbrydelser af elforsyningen deles op i tre kategorier.

- Planlagte og ikke planlagte afbrydelser.
- Afbrydelser forårsaget af 3. part.
- Afbrydelser forårsaget af force majeure.

I hver kategori beregnes afbrudshyppighed og afbrudsvarighed.

**Afbrudshyppighed** udtrykker den gennemsnitlige afbrudshyppighed som slutbrugerne oplever, og opgøres ved det totale antal gange som slutbrugerne har været afbrudt på et år, divideret med det samlede antal slutbrugere.

**Afbrudsvarighed** udtrykker, hvor lang tid en slutbruger i gennemsnit har været afbrudt. Dette kan udtrykkes ved den akkumulerede tid som slutbrugerne har været afbrudt i løbet af et år, divideret med det samlede antal tilsluttede slutbrugere:

## Fejl på 10 kV nettet i 2017

### 60/10 kV station Møllemose

19. maj 10 kV linje Nordøst udkoblet.  
Fejlårsag: Torden.

21. august 10 kV linje Nordøst udkoblet.  
Fejlårsag: Ukendt.

30. december 10 kV linje Sydøst udkoblet.  
Fejlårsag: Rotte i 10/0,4 kV station

### 60/10 kV station Tryggelev

27. august Hele stationen afbrudt  
Fejlårsag: 60 kV mast påkørt.

### 60/10 kV station Fæbæk

14. november Hele stationen afbrudt  
Fejlårsag: Relæ fejl.

### 60/10 kV station Rudkøbing

Ingen fejl.

## Fejl på 0,4 kV nettet

	2013	2014	2015	2016	2017
Kabelnet	4	4	5	10	2

## Defekte sikringer på Lavspændingsnettet

	2013	2014	2015	2016	2017
Kabelskabe	25	31	20	23	16
Stationen	0	2	1	1	1

## Spændingsklager

Der har ikke været spændingsklager i 2017.

## Registreringer 2013 - 2017

Afbudsstatistik	Afbudshyppighed					Afbudsvarighed				
	Antal afbrud pr. forbr.					Minutter				
	2013	2014	2015	2016	2017	2013	2014	2015	2016	2017
Planlagte og ikke planlagte afbrydelser	0,29	0,22	0,15	0,6	0,35	17,9	13,2	7,66	14,3	4,1
Afbrud forårsaget af 3. part	0,08	0	0	0,12	0,29	1,9	0	0	3,3	4,7
Afbrud forårsaget af force majeure	0	0	0	0	0	0	0	0	0	0



## 60/10 kV stationer

LEF NET A/S har 4 stk. 60/10 kV stationer.

Navn	Byggeår
60/10 kV station Møllemose	1955
60/10 kV station Tryggelev	2009
60/10 kV station Fæbæk	1979
60/10 kV station Rudkøbing	1988

På 60/10 kV stationerne er der i 2017 foretaget de nødvendige planlagte eftersyn og revisioner.

Fjernbetjening af 60/10 kV station Møllemose og 60/10 kV station Rudkøbing er monteret færdig. 220V og 48V batterierne på 60/10 kV station Rudkøbing er udskiftet.

## 10 kV anlæg

429 stk. transformerstationer.  
407,3 km 10 kV kabel.

I 2016 er der foretaget de planlagte eftersyn og revisioner, samt de nødvendige vedligeholdelsesarbejder.

## 0,4 kV anlæg

4.907 stk. kabelskabe.  
558,0 km 0,4 kV kabel.

I 2017 er der foretaget de planlagte eftersyn og revisioner, samt de nødvendige vedligeholdelsesarbejder.

Der er udskiftet 106 kabelskabe i 2017.

## Målere og fjernaflæsning

12.420 stk. målere.  
Alle målere er fjernaflæste

## Energirådgivning

LEF NET A/S har et samarbejde med SEF A/S (Sydfyns Elforsyning), der omfatter hele energispareindsatsen, det vil sige energirådgivning til erhvervs- og boligkunder.

Det fælles forpligtigede energisparemål for 2017 var i alt 9.457 MWh

Den fælles energirådgivning har i 2017 realiseret energibesparelser på 10.170 MWh, hvilket er ca. 7,5 % over det forpligtigede energisparemål.

Statistik	
<b>Godkendte</b>	
Godkendte sager	457
Godkendte kWh	10.170.299,0 kWh
Målopfyldelse	107,5% af 9.457.000 kWh

Pga. de fremadrettede energisparemål frem imod 2020 og risiko for en evt. overopfyldelse har vi valgt primært at yde energitilskud til energiprojekter indenfor LEF/SEF forsyningsområder.

Vores fokus i energirådgivningen ligger fortsat primært på de større virksomheder i LEF/SEF forsyningsområder og vi har i 2017 indhentet væsentlige besparelser på Langeland og det sydfynske område.

Den nye energispareaftale af 16. december 2016 har betydet en væsentlig forøgelse i arbejdet med at sikre og indhente den fornødne dokumentation både for os og vores samarbejdspartnere.

Vi har i 2017 haft op imod 90 samarbejdspartnere på energispare området. I løbet af året er samarbejdet dog blevet opsagt med de samarbejdspartnere, som tidligere primært kun har leveret energibesparelser uden for Svendborg og Langeland kommune. Derudover har enkelte samarbejdspartnere selv valgt ikke at forsætte samarbejdet pga. de øgede dokumentationskrav i den nye energispareaftale. Ved udgangen af 2017 var der ca. 50 samarbejdspartnere.

Pga. de øgede dokumentationskrav blev der i starten af 2017 indkøbt et nyt indberetningssystem. Fra den 13.2017 startede vi med at registrere energiindberetninger i det nye system. Registreringssystemet bruges af en del andre el-selskaber, hvilket er med til at ensrette selskabernes indberetninger og gøre det muligt at sammenligne resultaterne. Det er muligt for samarbejdspartnere selv at indberette i systemet, og vi kan efterfølgende verificere dokumentationen.

Erfaringer er stadig at mange borgere glemmer at ansøge om deres tilskud, som de derved mister. Gennem partnerskabsaftalerne sikrer vi, at energibesparelserne automatisk bliver ansøgt og udbetalt til kunden gennem håndværkeren.

### Områdeforbrug, salg og virkningsgrad

I 2017 var områdeforbruget i LEF NET A/S forsyningsområde på i alt 74.561 MWh mod 74.430 MWh i 2016, hvilket er en stigning på 0,2 %.

Afregning til vore forbrugere i 2017 var på i alt 68.989 MWh mod 69.829 MWh i 2016, hvilket er et fald på 1,2 %.

Nettabet i 2017 er opgjort til 5.572 MWh, hvilket svarer til 7,5 %.

### Vindmøller

Der var pr. 31. december 2017 tilsluttet i alt 17 vindmøller < 25 kW med en samlet effekt på 0,186 MW.

Der var pr. 31. december 2017 tilsluttet i alt 50 vindmøller > 25 kW med en samlet effekt på 43,620 MW.

I 2017 har vindmøllerne leveret 118.410 MWh til elnettet. Vindmøllerne har således leveret 158,8 % af områdeforbruget i 2017.

### Rudkøbing Kraftvarmeværk

Rudkøbing Kraftvarmeværk har tilsluttet en generator på 2,3 MW til elnettet.

I 2017 har Rudkøbing Kraftvarmeværk leveret 6.134 MWh til elnettet.

### Solceller

Der var pr. 31. december 2017 tilsluttet i alt 329 solcelleanlæg med en samlet effekt på 2,195 MW.

I 2017 har solcellerne leveret 1.791 MWh til elnettet.

### Grøn produktion af el på Langeland

Den samlede grønne elproduktion på Langeland i 2017.

Vindmøller	118.410 MWh
Rudkøbing Kraftvarmeværk	6.134 MWh
Solceller	2.206 MWh
Produktion i alt	126.750 MWh

Den samlede grønne elproduktion var i 2017 på 126.750 MWh. Det svarer til 170 % af områdeforbruget i LEF NET A/S forsyningsområde.

### Begivenheder efter regnskabsårets udløb

Efter regnskabsårets afslutning er der ikke truffet begivenheder, som vil kunne forrykke selskabets stilling væsentligt.





# STATISTIK

		2008	2009	2010	2011	2012	2013	2014	2015	2016	2017
Områdeforbrug	MWh	85.108	84.502	86.835	79.799	77.859	76.638	73.185	73.736	74.430	74.561
Vindmølleproduktion	MWh	94.582	85.813	81.502	114.301	110.761	107.082	115.939	120.787	101.882	118.410
Solcelle produktion	MWh					253	1.169	1.266	1.579	1.816	1.791
Transport til forbrugere	MWh	80.198	79.669	81.129	76.184	73.272	73.796	70.026	69.861	69.829	68.989
Virkningsgrad	%	94,2	94,3	93,4	95,5	94,1	96,3	95,7	94,8	93,8	92,5
Solcelle anlæg tilsluttet	stk.					216	304	312	316	327	329
Samlet solcelleeffekt	kW					1.099	1.618	1.738	2.148	2.195	2.206
Antal vindmøller < 25 kW tilsluttet	stk.					2	3	3	15	15	17
Samlet vindmølle-effekt < 25 kW	kW					11	16	16	151	151	186
Antal vindmøller > 25 kW tilsluttet	stk.	63	63	51	51	51	51	51	51	51	50
Samlet vindmølle-effekt > 25 kW	kW	37.085	37.085	43.420	43.420	43.420	43.770	43.770	43.770	43.770	43.620
60/10 kV transformerst.	stk.	4	4	4	4	4	4	4	4	4	4
60/10 kV transformere	stk.	7	7	7	7	7	7	7	7	7	7
60/10 kV transformere	MVA	82,5	82,5	92,5	92,5	92,5	92,5	92,5	92,5	92,5	92,5
10 kV net kabel	km	397,5	399,3	409,1	408,8	409,1	408,7	408,7	408,9	407,2	407,3
heraf 10 kV søkabel	km	10,5	10,5	10,5	10,5	10,5	10,5	10,5	10,5	9,1	9,1
Transformerstationer	stk.	416	416	428	432	432	431	430	430	429	429
Transformere	stk.	429	429	434	432	434	433	433	433	432	432
heraf 10/0,4 kV trf.	stk.	385	385	385	388	388	386	386	386	384	384
heraf 10/0,69 kV trf.	stk.	43	43	46	46	46	47	48	48	48	48
0,4 kV net kabel	km	556,6	557,6	557,6	558,75	553,3	554,4	555,0	556,0	557,5	558,0
heraf 0,4 kV søkabel	km	1,3	1,3	1,3	1,3	1,3	1,3	1,3	1,3	1,3	1,3
Kabelskabe	stk.	4.771	4.846	4.872	4.879	4.912	4.912	4.912	4.907	4.907	4.907
Antal installationer	stk.	12.080	12.240	12.267	12.341	12.397	12.432	12.419	12.409	12.431	12.440
Målere	stk.	12.096	12.218	12.245	12.315	12.370	12.404	12.396	12.390	12.412	12.420

# LEF VIND 1 ApS

LEF Vind 1 ApS  
Spodsbjergvej 141  
5900 Rudkøbing

Telefon 62511055  
Telefax 62514058  
Email lef@lef.dk  
Website www.lef.dk  
CVR NR.: 33598890

LEF Vind 1 ApS er stiftet den 11. april 2011 og er 100 % ejet af Fonden Langelands Elforsyning.

Hjemsted: Langeland Kommune

## Bestyrelsen

Jens Oldenbjerg bestyrelsesformand  
Thomas Elnegaard næstformand  
Preben Hansen  
Torben Tørnqvist  
Søren Nistrup Jørgensen  
Jørgen Lysbjerg Jensen  
Vagn Nielsen

## Direktion

Direktør Kim Henning Hansen.

## Formål

Selskabets formål er at udøve virksomhed med produktion af elektricitet, herunder at eje vindmøller og andele i vindmøller, samt dermed beslægtet virksomhed.

## Hovedaktivitet

Hovedaktiviteten har i lighed med tidligere år bestået i produktion og salg af elektricitet fra egen vindmølle.

## Udvikling i aktiviteter og økonomiske forhold

Årets bruttofortjeneste udgør 2.885 t.kr. mod 3.458 t.kr. sidste år. Det ordinære resultat efter skat udgør 1.245 t.kr. mod 1.663 t.kr. sidste år. Ledelsen anser årets resultat for tilfredsstillende.

LEF Vind 1 ApS ejer og driver den ene af 3 vindmøller, der er placeret ved Lejbølle i Langeland Kommune. Vindmøllen er af fabrikat Siemens type SWT-3.0-101 med rotordiameter på 101 m og en navhøjde på 79,6 m. Vindmøllen er idriftsat den 30. december 2010.

## Begivenheder efter regnskabsårets afslutning

Efter regnskabsårets afslutning er der ikke indtruffet begivenheder, som vil kunne forrykke selskabets finansielle stilling væsentligt.

## Driften 2017

I 2017 producerede vindmøllen 9.379.828 kWh

Måned	Produktion i kWh
Januar	560.474
Februar	1.083.393
Marts	853.569
April	880.858
Maj	784.339
Juni	752.526
Juli	495.645
August	506.958
September	555.794
Oktober	983.641
November	809.920
December	1.112.712
<b>I alt</b>	<b>9.379.828</b>





**Klaus Tørnqvist**  
Einstallatør



**Lars Nielsen**  
Økonomimedarbejder

**Birthe Henningsen**  
Økonomimedarbejder



**Kim Jensen**  
Elektriker

# LEF VIND 2 ApS

LEF Vind 2 ApS  
Spodsbjergvej 141  
5900 Rudkøbing

Telefon 62511055  
Telefax 62514058  
Email lef@lef.dk  
Website www.lef.dk  
CVR NR.: 33598963

LEF Vind 2 ApS er stiftet den 11. april 2011 og er 100 % ejet af Fonden Langelands Elforsyning.

Hjemsted: Langeland Kommune

## Bestyrelsen

Jens Oldenbjerg bestyrelsesformand  
Thomas Elnegaard næstformand  
Preben Hansen  
Torben Tørnqvist  
Søren Nistrup Jørgensen  
Jørgen Lys bjerg Jensen  
Vagn Nielsen

## Direktion

Direktør Kim Henning Hansen.

## Formål

Selskabets formål er at udøve virksomhed med produktion af elektricitet, herunder at eje vindmøller og andele i vindmøller, samt dermed beslægtet virksomhed.

## Hovedaktivitet

Hovedaktiviteten har i lighed med tidligere år bestået i produktion og salg af elektricitet fra egen vindmølle.

## Udvikling i aktiviteter og økonomiske forhold

Årets bruttotab udgør – 151 t.kr. mod – 149 t.kr. sidste år. Det ordinære resultat efter skat udgør 701 t.kr. mod 1.523 t.kr. sidste år. Ledelsen anser resultatet for tilfredsstillende.

LEF Vind 2 ApS ejer 5.368 andele i Lejbølle Vindkraft I/S, CVR NR. 33331398.

LEF Vind 2 ApS andele udgør 54,5 % af samtlige andele i lauset.

Direktør Kim Henning Hansen indtrådte i Lejbølle Vindkraft I/S bestyrelse i foråret 2012.

Lejbølle Vindkraft I/S består af i alt 9.849 andele og har til formål at eje og drive vindmøller.

Lejbølle Vindkraft I/S ejer og driver den ene af 3 vindmøller, der er placeret ved Lejbølle i Langeland Kommune. Vindmøllen er af fabrikat Siemens type SWT-3.0-101 med rotordiameter på 101 m og en navhøjde på 79,6 m.

## Begivenheder efter regnskabsårets afslutning

Efter regnskabsårets afslutning er der ikke indtruffet begivenheder, som vil kunne forrykke selskabets finansielle stilling væsentligt.

## Driften 2017

I 2017 producerede vindmøllen 9.768.178 kWh.

Måned	Produktion i kWh
Januar	793.860
Februar	1.096.167
Marts	864.497
April	876.775
Maj	833.430
Juni	782.286
Juli	536.463
August	512.743
September	553.817
Oktober	994.735
November	798.041
December	1.125.361
<b>I alt</b>	<b>9.768.178</b>

# GADELYS LANGELAND A/S

Gadelys Langeland A/S  
Spodsbjergvej 141  
5900 Rudkøbing

Telefon 62511055  
Telefax 62514058  
Email lef@lef.dk  
Website www.lef.dk  
CVR NR.: 30 27 98 75

Gadelys Langeland A/S er stiftet den 2. januar 2007 og er ejet af Fonden Langelands Elforsyning og Langeland Kommune.

Hjemsted: Langeland Kommune

## Bestyrelsen

Udpeget af Fonden Langelands Elforsyning:  
Jens Oldenbjerg bestyrelsesformand  
Søren Nistrup Jørgensen  
Thomas Elnegaard

Udpeget af Langeland Kommune:  
Kim Welcher ( Udpeget 19/2-2018 )  
Nynne Printz ( Udpeget 19/2-2018 )

## Direktion

Direktør Kim Henning Hansen.

## Formål

Selskabets formål er drift, vedligeholdelse og fornyelse herunder kabellægning af gadebelysning på Langeland.

## Hovedaktivitet

Hovedaktiviteten har været drift og vedligehold af gadelys i Langeland Kommune.  
Selskabet har indgået aftale med Langeland Kommune om levering af gadelys.

## Udvikling i aktiviteter og økonomiske forhold

Årets bruttofortjeneste udgør kr. 691 t.kr. mod 552 t.kr. sidste år. Det ordinære resultat efter skat udgør -1 t.kr. mod 12 t.kr. sidste år. Ledelsen anser resultatet for tilfredsstillende.

## Gadelysanlæg

137 km kabelanlæg.  
0,7 km luftledningsanlæg.  
76 måleanlæg.  
3.338 gadelamper.

Antal lyskilder	
Metalhalogen	426
Kompaktrør	238
LED	285
Kviksølv	1.458
Lysrør	866
Andet	220
<b>I alt</b>	<b>3.493</b>

I 2017 blev udskiftet 58 gamle træmaster til stålmaster. Der står nu 72 træmaster tilbage, disse udskiftes snarest.

Alle nye gadelamper monteres med LED armaturer. Kviksølvlys kilder er udgået, så disse skal udfases over en kortere årrække.

## Drift

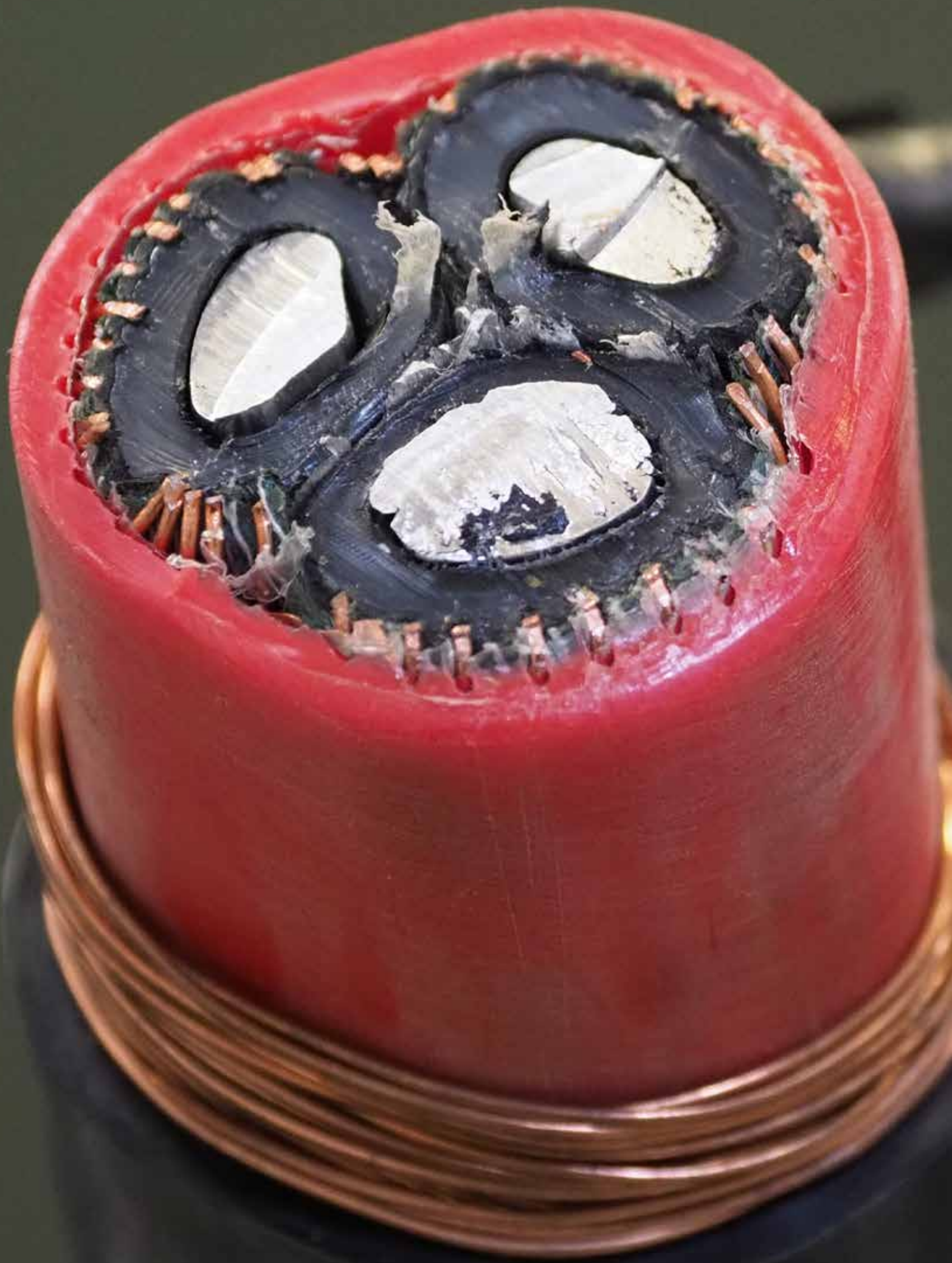
I 2017 er der foretaget de planlagte eftersyn og de nødvendige vedligeholdelsesarbejder.

Energiforbruget til gadebelysning var i 2017 på i alt 724.078 kWh, hele forbruget dækkes af grøn el produceret på LEF Vind's vindmølle i Lejbølle på Langeland.

## Begivenheder efter regnskabsårets udløb

Efter regnskabsårets afslutning er der ikke indtruffet begivenheder, som vil kunne forrykke selskabets stilling væsentligt.





10 kV kabel

# ANVENDT REGNSKABSPRAKSIS

Årsrapporten for Fonden Langelands Elforsyning er aflagt i overensstemmelse med årsregnskabslovens bestemmelser for en mellemstor klasse C virksomhed med de tilpasninger, der følger af, at der er tale om en fond.

Årsrapporten er aflagt efter samme regnskabspraksis som sidste år og aflægges i danske kroner.

## KONCERNREGNSKABET

Koncernregnskabet omfatter modervirksomheden Fonden Langelands Elforsyning samt tilknyttede virksomheder, hvori Fonden Langelands Elforsyning direkte eller indirekte besidder mere end 50 % af stemmerettighederne eller på anden måde har bestemmende indflydelse. Virksomheder, hvori koncernen besidder mellem 20 % og 50 % af stemmerettighederne og udøver betydelig, men ikke bestemmende indflydelse, betragtes som associerede virksomheder, jf. koncernoversigten.

Ved konsolideringen foretages eliminering af koncerninterne indtægter og omkostninger, aktiebesiddelser, interne mellemværender og udbytter samt realiserede og urealiserede fortjenester og tab ved transaktioner mellem de konsoliderede virksomheder.

Kapitalandele i tilknyttede virksomheder udlignes med den forholdsmæssige andel af de tilknyttede virksomheders handelsværdi af nettoaktiver og forpligtelser på anskaffelsestidspunktet.

## Minoritetsinteresser

I koncernregnskabet indregnes de tilknyttede virksomheders regnskabsposter 100%. Minoritetsinteressernes forholdsmæssige andel af de tilknyttede virksomheders resultat og egenkapital reguleres årligt og præsenteres særskilt nedenunder resultatopgørelsen og i en særskilt hovedpost under egenkapitalen.

## RESULTATOPGØRELSEN

### Nettoomsætning

Nettoomsætning indregnes i resultatopgørelsen, såfremt levering og risikoovergang til køber har fundet sted inden årets udgang, og såfremt indtægten kan opgøres pålideligt og forventes modtaget. Nettoomsætningen indregnes eksklusive moms og afgifter og med fradrag af rabatter i forbindelse med salget.

Investeringsbidrag indregnes på fakturerings tidspunktet, såfremt investeringsbidrag vedrører tilslutning til eksisterende net. Hvor de opkrævede investerings-

bidrag vedrører nyanlæg med en anlægssum på 100 t.kr. eller derover, passiveres og indtægtsføres investeringsbidraget systematisk over anlæggets levetid.

## Direkte omkostninger

Direkte omkostninger omfatter omkostninger til overordnet net og andre direkte omkostninger:

Omkostninger til overordnet net omfatter betaling af meromkostninger ved tilslutning af decentrale producenter i det danske område samt nettab. Nettabet omfatter selskabets betaling for den elektricitet, der går tabt ved transport i selskabets forsyningsnet. Nettabet opgøres som forskellen mellem årets kWh, leveret til selskabet og kWh, leveret til selskabets forbrugere.

Andre direkte omkostninger omfatter omkostninger af primær karakter for at opnå årets omsætning, herunder direkte lønninger og forbrug af materialer og varer.

## Drift og vedligeholdelse af net og anlæg

Drift og vedligeholdelse af net og anlæg indeholder omkostninger for løbende vedligeholdelse og service-ring af selskabets net og anlæg, samt omkostninger til energirådgivning, måleradministration m.v.

## Administrationsomkostninger

I administrationsomkostninger indregnes omkostninger, der er afholdt i året til ledelse og administration, herunder omkostninger til det administrative personale, ledelsen, kontorlokaler, kontoromkostninger samt afskrivninger.

## Finansielle indtægter og omkostninger

Finansielle indtægter og omkostninger indeholder renter, realiserede og urealiserede kursgevinster og kurstab vedrørende finansielle aktiver og forpligtelser, amortisering af finansielle aktiver og forpligtelser samt tillæg og godtgørelser under acontoskatteordningen mv. Finansielle indtægter og omkostninger indregnes i resultatopgørelsen med de beløb, der vedrører regnskabsåret.

Renteomkostninger og øvrige omkostninger på lån til finansiering af fremstilling af immaterielle og materielle anlægsaktiver, og som vedrører fremstillingsperioden, indregnes ikke i kostprisen for anlægsaktivet.





## Indtægter af kapitalandele i tilknyttede virksomheder

I fondens resultatopgørelse indregnes den forholds-mæssige andel af de enkelte tilknyttede virksomheders resultat efter skat efter fuld eliminering af intern avance eller tab og fradrag af afskrivning på koncern-goodwill.

## Skat af årets resultat

Årets skat, der består af årets aktuelle skat og ændring i udskudt skat, indregnes i resultatopgørelsen med den del, der kan henføres til årets resultat, og direkte i egenkapitalen med den del, der kan henføres til posteringer direkte i egenkapitalen.

## BALANCEN

### Immaterielle anlægsaktiver

#### Udviklingsprojekter, patenter og licenser

Udviklingsprojekter, der er klart definerede og identificerbare, hvor den tekniske gennemførlighed, tilstrækkelige ressourcer og et potentielt fremtidigt marked eller udviklingsmulighed i virksomheden kan påvises, og hvor det er hensigten at fremstille, markedsføre eller anvende projektet, indregnes som immaterielle anlægsaktiver, såfremt kostprisen kan opgøres pålideligt, og der er tilstrækkelig sikkerhed for, at den fremtidige indtjening kan dække produktions-, salgs- og administrationsomkostninger. Øvrige udviklingsomkostninger indregnes i resultatopgørelsen, efterhånden som omkostningerne afholdes.

Udviklingsomkostninger, der er indregnet i balancen, måles til kostpris med fradrag af akkumulerede af- og nedskrivninger.

Efter færdiggørelsen af udviklingsarbejdet afskrives aktiverede udviklingsomkostninger lineært over den vurderede økonomiske brugstid. Afskrivningsperioden udgør sædvanligvis 10 år.

Erhvervede edb licenser måles til kostpris med fradrag af akkumulerede af- og nedskrivninger. Edb licenser afskrives over 3 år.

### Materielle anlægsaktiver

Grunde og bygninger måles til kostpris med tillæg af opskrivninger og med fradrag af akkumulerede afskrivninger og nedskrivninger. Der afskrives ikke på grunde.

Grunde og bygninger opskrives på grundlag af regelmæssige, uafhængige vurderinger af dagsværdien. Nettoopskrivninger ved dagsværdiregulering indregnes

direkte på egenkapitalen efter fradrag af udskudt skat og bindes på en særlig reserve for opskrivning. Netto-nedskrivninger ved dagsværdireguleringer indregnes i resultatopgørelsen.

Afskrivningsgrundlaget er kostpris med tillæg af opskrivninger til dagsværdi og med fradrag af eventuel forventet restværdi efter afsluttet brugstid. Afskrivningsperioden og restværdien fastsættes på anskaffelsestidspunktet og revurderes årligt. Overstiger restværdien aktivets regnskabsmæssige værdi, ophører afskrivningen.

Tilbageførsel af tidligere foretagne opskrivninger og indregnede udskudte skatter vedrørende opskrivninger indregnes direkte i selskabets egenkapital.

Øvrige materielle anlægsaktiver måles til kostpris med fradrag af akkumulerede afskrivninger og nedskrivninger.

Afskrivningsgrundlaget er kostpris med fradrag af eventuel forventet restværdi efter afsluttet brugstid. Afskrivningsperioden og restværdien fastsættes på anskaffelsestidspunktet og revurderes årligt. Overstiger restværdien aktivets regnskabsmæssige værdi, ophører afskrivningen.

Ved ændring i afskrivningsperioden eller restværdien indregnes virkningen for afskrivninger fremadrettet som en ændring i regnskabsmæssigt skøn.

Kostprisen omfatter anskaffelsesprisen samt omkostninger direkte tilknyttet anskaffelsen indtil det tidspunkt, hvor aktivet er klar til at blive taget i brug.

Kostprisen på et samlet aktiv opdeles i separate bestanddele, der afskrives hver for sig, hvor brugstiden på de enkelte bestanddele er forskellig.

Der foretages lineære afskrivninger baseret på følgende vurdering af aktivernes forventede brugstider:

	Brugstid
Bygninger	40 år
Elanlæg, net og målere	10-40 år
Andre anlæg, driftsmateriel og inventar	3-5 år

Småaktiver med en forventet levetid under 1 år indregnes i anskaffelsesåret som omkostninger i resultatopgørelsen.

Fortjeneste eller tab ved afhændelse af materielle anlægsaktiver opgøres som forskellen mellem salgspris med fradrag af salgsomkostninger og den regnskabsmæssige værdi på salgstidspunktet. Fortjeneste eller tab indregnes i resultatopgørelsen under andre driftsindtægter eller andre driftsomkostninger.

For egenfremstillede aktiver omfatter kostprisen direkte omkostninger til materialer, komponenter, underleverandører og løn samt låneomkostninger fra specifik og generel låntagning, der direkte vedrører opførelsen af det enkelte aktiv.

## FINANSIELLE ANLÆGSAKTIVER

### Kapitalandele i tilknyttede virksomheder

Kapitalandele i tilknyttede virksomheder indregnes i balancen til den forholdsmæssige andel af virksomhedens regnskabsmæssige indre værdi. Denne opgøres efter modervirksomhedens regnskabspraksis med fradrag eller tillæg af urealiserede koncerninterne avancer og tab samt med tillæg eller fradrag af resterende værdi af positiv eller negativ goodwill opgjort efter overtagelsesmetoden.

Tilknyttede virksomheder og associerede virksomheder med negativ regnskabsmæssig indre værdi indregnes uden værdi, og et eventuelt tilgodehavende hos disse virksomheder nedskrives med modervirksomhedens andel af den negative indre værdi i det omfang, tilgodehavendet vurderes som uerholdeligt. Såfremt den regnskabsmæssige negative indre værdi overstiger tilgodehavender, indregnes det resterende beløb under hensatte forpligtelser i det omfang, modervirksomheden har en retlig eller faktisk forpligtelse til at dække disse virksomheders underbalance.

Nettoopskrivning af kapitalandele i tilknyttede virksomheder overføres under egenkapitalen til reserve for nettoopskrivning efter den indre værdis metode i det omfang, den regnskabsmæssige værdi overstiger kostprisen. Udbytter fra tilknyttede virksomheder, der forventes vedtaget inden godkendelsen af nærværende årsrapport, bindes ikke på opskrivningsreserven. Reserven reguleres med andre egenkapitalbevægelser i tilknyttede virksomheder.

Nyerhvervede eller nystiftede virksomheder indregnes i årsregnskabet fra anskaffelsestidspunktet. Solgte eller

afviklede virksomheder indregnes frem til afståelsestidspunktet.

Fortjeneste eller tab ved afhændelse af tilknyttede virksomheder opgøres som forskellen mellem afståelsessummen og den regnskabsmæssige værdi af nettoaktiver på salgstidspunktet inklusive resterende koncerngoodwill samt forventede omkostninger til salg eller afvikling. Fortjeneste og tab indregnes i resultatopgørelsen under finansielle poster.

Ved køb af nye tilknyttede virksomheder og associerede virksomheder anvendes overtagelsesmetoden, hvorefter de nytilkøbte virksomheders aktiver og forpligtelser måles til dagsværdi på erhvervelsestidspunktet. Der indregnes en hensat forpligtelse til dækning af omkostninger ved besluttede omstruktureringer i de erhvervede virksomheder i forbindelse med købet. Der tages hensyn til skatteeffekten af de foretagne omvurderinger.

Positive forskelsbeløb (goodwill) mellem kostpris og dagsværdi af identificerbare overtagne aktiver og forpligtelser, inklusive hensatte forpligtelser til omstrukturering, indregnes under kapitalandele i tilknyttede virksomheder og afskrives over den vurderede økonomiske brugstid, der fastlægges på baggrund af ledelsens erfaringer inden for de enkelte forretningsområder. Afskrivningsperioden udgør maksimalt 20 år og er længst for strategisk erhvervede virksomheder med en stærk markedsposition og lang indtjeningsprofil. Den regnskabsmæssige værdi af goodwill vurderes løbende og nedskrives over resultatopgørelsen i de tilfælde, hvor den regnskabsmæssige værdi overstiger de forventede fremtidige nettoindtægter fra den virksomhed eller aktivitet, som goodwill er knyttet til.

### Andre værdipapirer og kapitalandele

Værdipapirer og kapitalandele, der er indregnet under anlægsaktiver, omfatter børsnoterede obligationer og aktier, der måles til dagsværdi på balancedagen. Børsnoterede værdipapirer måles til børskurs.

Andre værdipapirer, som ikke er børsnoterede, måles til kostpris. Der foretages nedskrivning til genindvindingsværdien, såfremt denne er lavere end den regnskabsmæssige værdi.

### Varebeholdninger

Varebeholdninger måles til kostpris efter FIFO metoden. Er nettorealiseringsværdien af varebeholdninger lavere end kostprisen, nedskrives til denne lavere værdi.



Kostpris for råvarer og hjælpematerialer omfatter anskaffelsespris med tillæg af hjemtagelsesomkostninger.

Nettorealiseringsværdien for varebeholdninger opgøres som salgssum med fradrag af såvel færdiggørelsesomkostninger som omkostninger, der afholdes for at effektuere salget. Nettorealiseringsværdien fastsættes under hensyntagen til omsættelighed, kurans og udvikling i forventet salgspris.

### Tilgodehavender

Tilgodehavender måles til amortiseret kostpris, hvilket sædvanligvis svarer til nominel værdi. Der nedskrives til nettorealiseringsværdien med henblik på at imødegå forventede tab.

### Periodeafgrænsningsposter

Periodeafgrænsningsposter, som er indregnet under aktiver, omfatter afholdte omkostninger vedrørende efterfølgende regnskabsår.

### Værdipapirer og kapitalandele

Værdipapirer og kapitalandele, der er indregnet under omsætningsaktiver, måles til dagsværdi (børskurs) på balancedagen.

### Likvide beholdninger

Likvide beholdninger omfatter indeståender i pengeinstitutter og kontantbeholdninger.

### Fondsskat og udskudt skat

Aktuelle skattetilgodehavender og forpligtelser indregnes i balancen med det beløb, der kan beregnes på grundlag af årets forventede skattepligtige indkomst reguleret for skat af tidligere års skattepligtige indkomster samt for betalte acontoskatter. Skattetilgodehavender og forpligtelser præsenteres modregnet i det omfang, der er legal modregningsadgang, og posterne forventes afregnet netto eller samtidig.

Efter sambeskatningsreglerne hæfter Fonden Langelands Elforsyning som administrationsselskab solidarisk og ubegrænset over for skattemyndighederne for fondsskatter og kildeskatter på renter, royalties og udbytter opstået inden for sambeskatningskredsen.

Udskudt skat er skatten af alle midlertidige forskelle mellem regnskabsmæssig og skattemæssig værdi af aktiver og forpligtelser opgjort på grundlag af den planlagte anvendelse af aktivet henholdsvis afvikling af forpligtelsen.

Udskudte skatteaktiver, herunder skatteværdien af fremførselsberettiget skattemæssigt underskud, måles til den værdi, hvortil aktivet forventes at kunne realiseres, enten ved udligning i skat af fremtidig indtjening eller ved modregning i udskudte skatteforpligtelser inden for samme juridiske skatteenhed. Eventuelle udskudte nettoskatteaktiver måles til nettorealiseringsværdi.

Udskudt skat måles på grundlag af de skatteregler og skattesatser, der med balancedagens lovgivning vil være gældende, når den udskudte skat forventes udløst som aktuel skat.

### Gældsforpligtelser

Finansielle gældsforpligtelser indregnes ved lånoptagelse til det modtagne provenu med fradrag af afholdte transaktionsomkostninger. I efterfølgende perioder indregnes de finansielle forpligtelser til amortiseret kostpris svarende til den kapitaliserede værdi ved anvendelse af den effektive rente, således at forskellen mellem provenuet og den nominelle værdi indregnes i resultatopgørelsen over låneperioden.

Andre gældsforpligtelser måles til amortiseret kostpris, hvilket sædvanligvis svarer til nominel værdi.

### Periodeafgrænsningsposter

Under periodeafgrænsningsposter indregnes modtagne betalinger vedrørende indtægter i de efterfølgende år.

### PENGESTRØMSOPGØRELSEN

Pengestrømsopgørelsen viser koncernens og moder virksomhedens pengestrømme for året fordelt på driftsaktivitet, investeringsaktivitet og finansieringsaktivitet for året, årets forskydning i likvider samt likvider ved årets begyndelse og afslutning.

#### Pengestrømme fra driftsaktivitet

Pengestrømme fra driftsaktivitet opgøres som årets resultat reguleret for ikke kontante driftsposter, ændring i driftskapital samt betalt fondsskat.

#### Pengestrømme fra investeringsaktivitet

Pengestrømme fra investeringsaktivitet omfatter betaling i forbindelse med køb og salg af virksomheder og aktiviteter samt køb og salg af immaterielle, materielle og finansielle anlægsaktiver.

### **Pengestrømme fra finansieringsaktivitet**

Pengestrømme fra finansieringsaktivitet omfatter ændringer i størrelse eller sammensætning af selskabskapital og omkostninger forbundet hermed. Herudover omfatter pengestrømmene optagelse af lån, afdrag på rentebærende gæld og betaling af udbytte til selskabsdeltagere.

### **Likvider**

Likvider omfatter likvide beholdninger med fradrag af kortfristet gæld til pengeinstitutter samt kortfristede værdipapirer med en løbetid under 3 måneder, der uden hindring kan omsættes til likvide beholdninger, og som kun er forbundet med ubetydelig risiko for værdiændringer.







# RESULTATOPGØRELSE - 1. JANUAR - 31. DECEMBER

	Note	MODERVIRKSOMHED		KONCERN	
		2017	2016	2017	2016
Nettoomsætning	1	11.774.779	12.257.592	52.630.613	47.989.218
Direkte omkostninger		-3.683.127	-3.255.114	-17.849.150	-13.093.083
<b>Bruttoresultat</b>		<b>8.091.652</b>	<b>9.002.478</b>	<b>34.781.463</b>	<b>34.896.135</b>
Drift og vedligeholdelse af net og anlæg		-3.297.612	-3.627.418	-18.068.447	-18.508.870
Administrationsomkostninger		-10.506.569	-8.476.378	-11.672.400	-11.299.144
<b>Resultat før finansielle poster</b>		<b>-5.712.529</b>	<b>-3.101.318</b>	<b>5.040.616</b>	<b>5.088.121</b>
Indtægter af kapitalandele i tilknyttede virksomheder	3	7.263.359	4.726.168	0	0
Andre finansielle indtægter fra tilknyttede virksomheder		246.520	437.406	0	0
Andre finansielle indtægter		6.045.163	5.169.281	6.065.746	5.217.703
Øvrige finansielle omkostninger	4	-4.392	-342.080	-196.431	-233.751
<b>Resultat før skat</b>		<b>7.838.121</b>	<b>6.889.457</b>	<b>10.909.931</b>	<b>10.072.073</b>
Skat af årets resultat	5	-127.644	-476.742	-2.191.451	-1.757.963
<b>Årets resultat</b>	6	<b>7.710.477</b>	<b>6.412.715</b>	<b>8.718.480</b>	<b>8.314.110</b>
<b>Koncernens resultat fordeler sig således:</b>					
Fonden Langelands Elforsyning				7.710.477	6.412.715
Minoritetsinteresser				1.008.003	1.901.395
				<b>8.718.480</b>	<b>8.314.110</b>

## BALANCE - 31. DECEMBER

AKTIVER	Note	MODERVIRKSOMHED		KONCERN	
		2017	2016	2017	2016
<b>Anlægsaktiver</b>					
Erhvervede edblicenser	7	0	0	471.451	42.106
Udviklingsprojekter under udførelse	8	0	0	355.830	0
<b>Immaterielle anlægsaktiver i alt</b>		<b>0</b>	<b>0</b>	<b>827.281</b>	<b>42.106</b>
Grunde og bygninger	9	9.000.749	9.363.725	9.000.749	9.363.725
Elanlæg, net og målere	10	0	0	161.440.450	167.970.940
Andre anlæg, driftsmateriel og inventar	11	1.662.415	789.461	1.662.415	789.461
Materielle anlægsaktiver under udførelse og forudbetalinger for materielle anlægsaktiver	12	0	0	0	0
<b>Materielle anlægsaktiver i alt</b>		<b>10.663.164</b>	<b>10.153.186</b>	<b>172.103.614</b>	<b>178.124.126</b>
Kapitalandele i tilknyttede virksomheder	13	133.128.506	127.395.038	0	0
Tilgodehavender hos tilknyttede virksomheder	14	3.213.997	6.315.535	0	0
Andre værdipapirer og kapitalandele	15	2.201.050	2.201.050	2.201.050	2.201.050
<b>Finansielle anlægsaktiver i alt</b>		<b>138.543.553</b>	<b>135.911.623</b>	<b>2.201.050</b>	<b>2.201.050</b>
<b>Anlægsaktiver i alt</b>		<b>149.206.717</b>	<b>146.064.809</b>	<b>175.131.945</b>	<b>180.367.282</b>
<b>Omsætningsaktiver</b>					
Råvarer og hjælpematerialer		143.600	302.600	1.164.500	1.314.500
<b>Varebeholdninger i alt</b>		<b>143.600</b>	<b>302.600</b>	<b>1.164.500</b>	<b>1.314.500</b>
Tilgodehavender fra salg og tjenesteydelser		4.158	374.895	6.550.150	3.969.734
Tilgodehavender hos tilknyttede virksomheder		2.210.492	6.992.725	0	0
Tilgodehavende selskabsskat		657.924	1.158.778	697.535	1.637.520
Andre tilgodehavender		465.872	0	2.255.984	3.006.782
Periodeafgrænsningsposter	16	272.293	300.674	286.168	309.570
<b>Tilgodehavender i alt</b>		<b>3.610.739</b>	<b>8.827.072</b>	<b>9.789.837</b>	<b>8.923.606</b>
Andre værdipapirer og kapitalandele		173.752.037	190.780.215	173.752.037	190.780.215
<b>Værdipapirer i alt</b>		<b>173.752.037</b>	<b>190.780.215</b>	<b>173.752.037</b>	<b>190.780.215</b>
Likvide beholdninger		22.066.529	4.995.794	60.923.855	28.367.742
<b>Omsætningsaktiver i alt</b>		<b>199.572.905</b>	<b>204.905.681</b>	<b>245.630.229</b>	<b>229.386.063</b>
<b>Aktiver i alt</b>		<b>348.779.622</b>	<b>350.970.490</b>	<b>420.762.174</b>	<b>409.753.345</b>





## BALANCE - 31. DECEMBER

PASSIVER	Note	MODERVIRKSOMHED		KONCERN	
		2017	2016	2017	2016
<b>Egenkapital</b>					
Grundkapital	17	6.548.747	6.548.747	6.548.747	6.548.747
Hensat til uddelinger	18	3.000.000	3.600.000	3.000.000	3.600.000
Overført resultat	19	326.707.610	318.942.033	326.707.610	318.942.033
<b>Egenkapital før minoritetsinteresser</b>		<b>336.256.357</b>	<b>329.090.780</b>	<b>336.256.357</b>	<b>329.090.780</b>
Minoritetsinteresser		0	0	13.558.129	14.122.945
<b>Egenkapital i alt</b>		<b>336.256.357</b>	<b>329.090.780</b>	<b>349.814.478</b>	<b>343.213.725</b>
<b>Hensatte forpligtelser</b>					
Hensættelser til udskudt skat	20	694.000	606.000	18.427.140	16.235.689
Hensættelser vedrørende kapitalandele i tilknyttede virksomheder	21	5.636.094	7.221.085	0	0
<b>Hensatte forpligtelser i alt</b>		<b>6.330.094</b>	<b>7.827.085</b>	<b>18.427.140</b>	<b>16.235.689</b>
<b>Gældsforpligtelser</b>					
Gæld til pengeinstitutter		3.710.788	0	26.821.939	23.571.789
Leverandører af varer og tjenesteydelser		650.313	434.793	3.957.117	5.178.701
Gæld til tilknyttede virksomheder		0	11.983.386	0	0
Anden gæld		1.832.070	1.634.446	15.784.215	15.499.150
Periodeafgrænsningsposter	22	0	0	5.957.285	6.054.291
<b>Kortfristede gældsforpligtelser i alt</b>		<b>6.193.171</b>	<b>14.052.625</b>	<b>52.520.556</b>	<b>50.303.931</b>
<b>Gældsforpligtelser i alt</b>		<b>6.193.171</b>	<b>14.052.625</b>	<b>52.520.556</b>	<b>50.303.931</b>
<b>Passiver i alt</b>		<b>348.779.622</b>	<b>350.970.490</b>	<b>420.762.174</b>	<b>409.753.345</b>

<b>Medarbejderforhold</b>	2
<b>Pantsætninger og sikkerhedsstillelser</b>	23
<b>Eventualposter</b>	24

## PENGESTRØMSOPGØRELSE - 1. JANUAR - 31. DECEMBER

	Note	MODERVIRKSOMHED		KONCERN	
		2017	2016	2017	2016
Årets resultat		7.710.477	6.412.715	8.718.480	8.314.110
Reguleringer	25	-12.622.515	-11.518.666	6.795.899	8.003.327
Ændring i driftskapital	26	-6.695.763	-5.270.054	-2.634.641	14.255.358
<b>Pengestrømme fra drift før finansielle poster</b>		<b>-11.607.801</b>	<b>-10.376.005</b>	<b>12.879.738</b>	<b>30.572.795</b>
Renteindbetalinger og lignende		6.291.683	5.606.689	6.065.746	5.217.702
Renteudbetalinger og lignende		-4.391	-342.080	-196.431	-233.751
<b>Pengestrøm fra ordinær drift</b>		<b>-5.320.509</b>	<b>-5.111.396</b>	<b>18.749.053</b>	<b>35.556.746</b>
Betalt selskabsskat		467.395	-1.288.050	958.957	-572.672
<b>Pengestrømme fra driftsaktivitet</b>		<b>-4.853.114</b>	<b>-6.399.446</b>	<b>19.708.010</b>	<b>34.984.074</b>
Køb af immaterielle anlægsaktiver		0	0	-828.750	0
Køb af materielle anlægsaktiver		-1.316.654	-94.951	-4.428.539	-4.541.142
Salg af materielle anlægsaktiver		0	44.000	0	92.414
Modtagne udbytter		0	10.000.000	0	0
Modtagne afdrag		3.101.536	14.976	0	0
<b>Pengestrømme fra investeringsaktivitet</b>		<b>1.784.882</b>	<b>9.964.025</b>	<b>-5.257.289</b>	<b>-4.448.728</b>
Udlodning fra Fonden Langelands Elforsyning		-600.000	0	-600.000	0
Minoritetsejernes andel af udlodning		0	0	-1.572.935	-2.666.371
<b>Pengestrømme fra finansieringsaktivitet</b>		<b>-600.000</b>	<b>0</b>	<b>-2.172.935</b>	<b>-2.666.371</b>
<b>Ændring i likvider</b>		<b>-3.668.232</b>	<b>3.564.579</b>	<b>12.277.786</b>	<b>27.868.975</b>
Likvider 1. januar 2017		195.776.010	192.211.431	195.576.167	167.707.193
<b>Likvider 31. december 2017</b>		<b>192.107.778</b>	<b>195.776.010</b>	<b>207.853.953</b>	<b>195.576.168</b>
<b>Likvider</b>					
Likvide beholdninger		22.066.529	4.995.795	60.923.855	28.367.742
Kortfristet gæld til pengeinstitutter		-3.710.788	0	-26.821.939	-23.571.789
Værdipapirer		173.752.037	190.780.215	173.752.037	190.780.215
<b>Likvider 31. december 2017</b>		<b>192.107.778</b>	<b>195.776.010</b>	<b>207.853.953</b>	<b>195.576.168</b>



## NOTER

	MODERVIRKSOMHED		KONCERN	
	2017	2016	2017	2016
<b>1. Nettoomsætning</b>				
Elforsyningsvirksomhed	0	0	48.895.686	44.756.275
Anden omsætning	960.925	502.943	3.734.927	3.232.943
Koncernintern omsætning	10.813.854	11.754.649	0	0
	<b>11.774.779</b>	<b>12.257.592</b>	<b>52.630.613</b>	<b>47.989.218</b>
<b>2. Medarbejderforhold</b>				
Lønninger og gager	9.026.841	8.669.134	9.026.841	8.669.134
Pensioner	1.102.760	1.072.410	1.102.760	1.072.410
Andre omkostninger til social sikring	166.011	239.497	166.011	239.497
Personaleomkostninger i øvrigt	399.286	309.760	399.286	309.760
	<b>10.694.898</b>	<b>10.290.801</b>	<b>10.694.898</b>	<b>10.290.801</b>
Direktion og bestyrelse	1.591.745	1.464.751	1.591.745	1.464.751
Gennemsnitligt antal beskæftigede medarbejdere	18	17	18	17
<b>3. Indtægter af kapitalandele i tilknyttede virksomheder</b>				
Resultat af tilknyttede virksomheder	7.227.167	7.779.013	0	0
Markedsføringstilskud	0	-3.000.000	0	0
Regulering urealiseret koncernavance	36.192	-52.845	0	0
	<b>7.263.359</b>	<b>4.726.168</b>	<b>0</b>	<b>0</b>
<b>4. Øvrige finansielle omkostninger</b>				
Finansielle omkostninger, tilknyttede virksomheder	0	342.080	0	0
Andre finansielle omkostninger	4.392	0	196.431	233.751
	<b>4.392</b>	<b>342.080</b>	<b>196.431</b>	<b>233.751</b>

	MODERVIRKSOMHED		KONCERN	
	2017	2016	2017	2016
<b>5. Skat af årets resultat</b>				
Skat af årets indkomst	39.644	478.742	0	0
Årets regulering af udskudt skat	88.000	-2.000	2.191.451	1.757.963
	<b>127.644</b>	<b>476.742</b>	<b>2.191.451</b>	<b>1.757.963</b>
<b>6. Forslag til resultatdisponering</b>				
Overføres til overført resultat	7.710.477	2.812.715		
Uddelinger	0	3.600.000		
<b>Disponeret i alt</b>	<b>7.710.477</b>	<b>6.412.715</b>		
<b>7. Erhvervede edblicenser</b>				
Kostpris 1. januar 2017	0	0	1.821.880	0
Korrektion af primosaldo	0	0	0	1.821.880
Tilgang i årets løb	0	0	472.920	0
<b>Kostpris 31. december 2017</b>	<b>0</b>	<b>0</b>	<b>2.294.800</b>	<b>1.821.880</b>
Af og nedskrivninger 1. januar 2017	0	0	-1.779.774	0
Korrektion af primosaldo	0	0	0	-1.779.774
Årets af/nedskrivninger	0	0	-43.575	0
<b>Af og nedskrivninger 31. december 2017</b>	<b>0</b>	<b>0</b>	<b>-1.823.349</b>	<b>-1.779.774</b>
<b>Regnskabsmæssig værdi 31. december 2017</b>	<b>0</b>	<b>0</b>	<b>471.451</b>	<b>42.106</b>
<b>8. Udviklingsprojekter under udførelse</b>				
Tilgang i årets løb	0	0	355.830	0
<b>Kostpris 31. december 2017</b>	<b>0</b>	<b>0</b>	<b>355.830</b>	<b>0</b>
<b>Regnskabsmæssig værdi 31. december 2017</b>	<b>0</b>	<b>0</b>	<b>355.830</b>	<b>0</b>

## NOTER

	MODERVIRKSOMHED		KONCERN	
	2017	2016	2017	2016
<b>9. Grunde og bygninger</b>				
Kostpris 1. januar 2017	14.518.767	14.518.767	14.518.767	14.518.767
<b>Kostpris 31. december 2017</b>	<b>14.518.767</b>	<b>14.518.767</b>	<b>14.518.767</b>	<b>14.518.767</b>
Af og nedskrivninger 1. januar 2017	-5.155.042	-4.792.066	-5.155.042	-4.792.066
Årets af/nedskrivninger	-362.976	-362.976	-362.976	-362.976
<b>Af og nedskrivninger 31. december 2017</b>	<b>-5.518.018</b>	<b>-5.155.042</b>	<b>-5.518.018</b>	<b>-5.155.042</b>
<b>Regnskabsmæssig værdi 31. december 2017</b>	<b>9.000.749</b>	<b>9.363.725</b>	<b>9.000.749</b>	<b>9.363.725</b>
Ejendomsvurdering 1. oktober 2017	7.570.000	7.570.000	7.570.000	7.570.000
<b>10. Elanlæg, net og målere</b>				
Kostpris 1. januar 2017	0	0	291.138.887	287.119.106
Tilgang i årets løb	0	0	3.111.885	5.030.782
Afgang i årets løb	0	0	-363.965	-1.011.001
<b>Kostpris 31. december 2017</b>	<b>0</b>	<b>0</b>	<b>293.886.807</b>	<b>291.138.887</b>
Af og nedskrivninger 1. januar 2017	0	0	-123.167.947	-114.052.730
Årets af/nedskrivninger	0	0	-9.486.715	-9.661.344
Årets af og nedskrivninger på afhændede og udrangerede aktiver	0	0	208.305	546.127
<b>Af og nedskrivninger 31. december 2017</b>	<b>0</b>	<b>0</b>	<b>-132.446.357</b>	<b>-123.167.947</b>
<b>Regnskabsmæssig værdi 31. december 2017</b>	<b>0</b>	<b>0</b>	<b>161.440.450</b>	<b>167.970.940</b>
<b>11. Andre anlæg, driftsmateriel og inventar</b>				
Kostpris 1. januar 2017	5.131.394	5.230.866	5.791.678	7.713.030
Korrektion af primosaldo	818.583	0	818.583	-1.821.880
Tilgang i årets løb	1.316.654	94.951	1.316.654	94.951
Afgang i årets løb	-158.298	-194.423	-158.298	-194.423
<b>Kostpris 31. december 2017</b>	<b>7.108.333</b>	<b>5.131.394</b>	<b>7.768.617</b>	<b>5.791.678</b>
Af og nedskrivninger 1. januar 2017	-4.341.933	-3.859.965	-5.002.217	-6.143.878
Korrektion af primosaldo	-818.583	0	-818.583	1.779.774
Årets af/nedskrivninger	-443.700	-676.391	-443.700	-832.536
Af/nedskrivninger, afhændede aktiver	158.298	194.423	158.298	194.423
<b>Af og nedskrivninger 31. december 2017</b>	<b>-5.445.918</b>	<b>-4.341.933</b>	<b>-6.106.202</b>	<b>-5.002.217</b>
<b>Regnskabsmæssig værdi 31. december 2017</b>	<b>1.662.415</b>	<b>789.461</b>	<b>1.662.415</b>	<b>789.461</b>

	MODERVIRKSOMHED		KONCERN	
	2017	2016	2017	2016
<b>12. Materielle anlægsaktiver under udførelse og forudbetalinger for materielle anlægsaktiver</b>				
Kostpris 1. januar 2017	0	0	0	584.591
Afgang i årets løb	0	0	0	-584.591
<b>Kostpris 31. december 2017</b>	<b>0</b>	<b>0</b>	<b>0</b>	<b>0</b>
<b>Regnskabsmæssig værdi 31. december 2017</b>	<b>0</b>	<b>0</b>	<b>0</b>	<b>0</b>
<b>13. Kapitalandele i tilknyttede virksomheder</b>				
Kostpris 1. januar 2017	140.070.920	140.070.920	0	0
<b>Kostpris 31. december 2017</b>	<b>140.070.920</b>	<b>140.070.920</b>	<b>0</b>	<b>0</b>
Opskrivninger 1. januar 2017	-19.896.967	-17.791.854	0	0
Årets resultat før afskrivninger på goodwill	7.227.167	7.779.013	0	0
Udbytte	0	-10.000.000	0	0
Urealiseret koncernavance	36.192	-52.845	0	0
Kapitalregulering	55.100	168.719	0	0
<b>Opskrivninger 31. december 2017</b>	<b>-12.578.508</b>	<b>-19.896.967</b>	<b>0</b>	<b>0</b>
Overført til hensatte forpligtelser	5.636.094	7.221.085	0	0
<b>Modregnet i tilgodehavender og hensatte forpligtelser</b>	<b>5.636.094</b>	<b>7.221.085</b>	<b>0</b>	<b>0</b>
<b>Regnskabsmæssig værdi 31. december 2017</b>	<b>133.128.506</b>	<b>127.395.038</b>	<b>0</b>	<b>0</b>
<b>Tilknyttede virksomheder:</b>	<b>Hjemsted</b>	<b>Ejerandel</b>		
LEF NET A/S	Rudkøbing	100%		
Langelands Elforsyning A/S	Rudkøbing	100%		
Gadelys Langeland A/S	Rudkøbing	51%		
LEF Vind 1 ApS	Rudkøbing	100%		
LEF Vind 2 ApS	Rudkøbing	100%		
<b>14. Tilgodehavender hos tilknyttede virksomheder</b>				
Kostpris 1. januar 2017	3.213.997	6.315.535	0	0
<b>Kostpris 31. december 2017</b>	<b>3.213.997</b>	<b>6.315.535</b>	<b>0</b>	<b>0</b>
<b>Regnskabsmæssig værdi 31. december 2017</b>	<b>3.213.997</b>	<b>6.315.535</b>	<b>0</b>	<b>0</b>
Der specificeres således:				
LEF Vind 1 ApS	3.123.997	3.394.692	0	0
LEF Vind 2 ApS	90.000	2.920.843	0	0
	<b>3.213.997</b>	<b>6.315.535</b>	<b>0</b>	<b>0</b>

## NOTER

	MODERVIRKSOMHED		KONCERN	
	2017	2016	2017	2016
<b>15. Andre værdipapirer og kapitalandele</b>				
Kostpris 1. januar 2017	2.201.050	2.201.050	2.201.050	2.201.050
<b>Kostpris 31. december 2017</b>	<b>2.201.050</b>	<b>2.201.050</b>	<b>2.201.050</b>	<b>2.201.050</b>
<b>Regnskabsmæssig værdi 31. december 2017</b>	<b>2.201.050</b>	<b>2.201.050</b>	<b>2.201.050</b>	<b>2.201.050</b>
<b>16. Periodeafgrænsningsposter</b>				
Forudbetalt løn og gage	272.293	300.674	272.293	300.674
Andre periodiseringer	0	0	13.875	8.896
	<b>272.293</b>	<b>300.674</b>	<b>286.168</b>	<b>309.570</b>
<b>17. Grundkapital</b>				
Grundkapital 1. januar 2017	6.548.747	6.548.747	6.548.747	6.548.747
	<b>6.548.747</b>	<b>6.548.747</b>	<b>6.548.747</b>	<b>6.548.747</b>
<b>18. Hensat til uddelinger</b>				
Henlagt af årets resultat	3.600.000	3.600.000	3.600.000	3.600.000
Årets uddelinger	-600.000	0	-600.000	0
	<b>3.000.000</b>	<b>3.600.000</b>	<b>3.000.000</b>	<b>3.600.000</b>
<b>19. Overført resultat</b>				
Overført resultat 1. januar 2017	318.942.033	315.960.599	318.942.033	315.960.599
Årets overførte overskud eller underskud	7.710.477	2.812.715	7.710.477	2.812.715
Kapitalregulering i dattervirksomhed	55.100	168.719	55.100	168.719
	<b>326.707.610</b>	<b>318.942.033</b>	<b>326.707.610</b>	<b>318.942.033</b>





	MODERVIRKSOMHED		KONCERN	
	2017	2016	2017	2016
<b>20. Hensættelser til udskudt skat</b>				
Hensættelser til udskudt skat 1. januar 2017	606.000	608.000	16.235.689	14.477.726
Udskudt skat af årets resultat	88.000	-2.000	2.191.451	1.757.963
	694.000	606.000	18.427.140	16.235.689
Udskudt skat påhviler følgende poster:				
Materielle anlægsaktiver	694.000	606.000	18.427.140	16.305.123
Fremført underskud fra tidligere år	0	0	0	-69.434
	<b>694.000</b>	<b>606.000</b>	<b>18.427.140</b>	<b>16.235.689</b>
<b>21. Hensættelser vedrørende kapitalandele i tilknyttede virksomheder</b>				
LEF Vind 1 ApS	5.636.094	6.880.639	0	0
LEF Vind 2 ApS	0	340.446	0	0
	<b>5.636.094</b>	<b>7.221.085</b>	<b>0</b>	<b>0</b>
<b>22. Periodeafgrænsningsposter</b>				
Investeringsbidrag	0	0	5.957.285	6.054.291
	<b>0</b>	<b>0</b>	<b>5.957.285</b>	<b>6.054.291</b>
<b>23. Pantsætninger og sikkerhedsstillelser</b>				
Fonden har til sikkerhed for datterselskabers engagement med pengeinstitut stillet sikkerhed i indestående i pengeinstitut 20.945 t.kr.				
<b>24. Eventualposter</b>				
Sambeskatning				
Selskabet er administrationsselskab i den nationale sambeskatning og hæfter ubegrænset og solidarisk med de øvrige sambeskattede selskaber for den samlede selskabsskat.				
Den samlede skyldige skat i sambeskatningen udgør 792 t.kr.				

## NOTER

	MODERVIRKSOMHED		KONCERN	
	2017	2016	2017	2016
<b>25. Reguleringer</b>				
Af og nedskrivninger af materielle og immaterielle anlægsaktiver	806.676	1.039.367	10.336.966	10.856.856
Tab og gevinst ved afhændelse af anlægs-aktiver	0	-44.000	136.797	372.460
Indtægter af kapitalandele i tilknyttede virksomheder	-7.263.359	-4.726.168	0	0
Andre finansielle indtægter fra tilknyttede virksomheder	-246.520	-437.406	0	0
Andre finansielle indtægter	-6.045.163	-5.169.281	-6.065.746	-5.217.703
Øvrige finansielle omkostninger	4.392	342.080	196.431	233.751
Skat af årets resultat	127.644	476.742	2.191.451	1.757.963
Regulering af tidligere års skat	-6.185	0	0	0
Markedsføringsstilskud dattervirksomhed	0	-3.000.000	0	0
	<b>-12.622.515</b>	<b>-11.518.666</b>	<b>6.795.899</b>	<b>8.003.327</b>
<b>26. Ændring i driftskapital</b>				
Ændring i varebeholdninger	159.000	-28.900	150.000	99.000
Ændring i tilgodehavender	4.715.479	-7.332.833	-1.806.216	2.030.247
Ændring i leverandørgæld og anden gæld	-11.570.242	2.091.679	-1.033.525	11.957.392
Kapitalregulering elhandelskontrakter	0	0	55.100	168.719
	<b>-6.695.763</b>	<b>-5.270.054</b>	<b>-2.634.641</b>	<b>14.255.358</b>





