



Stibo A/S

Axel Kiers Vej 11, 8270 Højbjerg

CVR-nr. 78 60 30 11

Årsrapport 2019/20

Godkendt på selskabets ordinære generalforsamling den 25. juni 2020

Dirigent:

.....

Indhold

Ledelsespåtegning	2
Den uafhængige revisors revisionspåtegning	3
Ledelsesberetning	6
Oplysninger om selskabet	6
Bestyrelsesprofiler	7
Hoved- og nøgletal for koncernen	9
Beretning	10
Koncern- og årsregnskab 1. maj - 30. april	18
Resultatopgørelse	18
Balance	19
Egenkapitalopgørelse	21
Pengestrømsopgørelse	22
Noter	23

Ledespåtegning

Bestyrelse og direktion har dags dato behandlet og godkendt årsrapporten for regnskabsåret 1. maj 2019 - 30. april 2020 for Stibo A/S.

Årsrapporten er aflagt i overensstemmelse med årsregnskabsloven.

Det er vores opfattelse, at koncernregnskabet og årsregnskabet giver et retvisende billede af koncernens og selskabets aktiver, passiver og finansielle stilling pr. 30. april 2020 samt af resultatet af koncernens og selskabets aktiviteter og koncernens pengestrømme for regnskabsåret 1. maj 2019 - 30. april 2020.

Det er endvidere vores opfattelse, at ledelsesberetningen indeholder en retvisende redegørelse for udviklingen i koncernens og selskabets aktiviteter og økonomiske forhold, årets resultat og for koncernens og selskabets finansielle stilling.

Årsrapporten indstilles til generalforsamlingens godkendelse.

Højbjerg, den 25. juni 2020
Direktion:

.....
Carsten Christensen
adm. koncerndirektør

Bestyrelse:

.....
Peter Lorens Ravn
formand

.....
Hans Olesen Damgaard

.....
Sten Dyrmosé

.....
Signe Trock Hilstrøm

.....
Claus Nørgaard Hansen

.....
Thomas Hansen Ransby

Den uafhængige revisors revisionspåtegning

Til aktionæren i Stibo A/S

Konklusion

Vi har revideret koncernregnskabet og årsregnskabet for Stibo A/S for regnskabsåret 1. maj 2019 - 30. april 2020, der omfatter resultatopgørelse, balance, egenkapitalopgørelse og noter, herunder anvendt regnskabspraksis, for såvel koncernen som selskabet, samt pengestrømsopgørelse for koncernen. Koncernregnskabet og årsregnskabet udarbejdes efter årsregnskabsloven.

Det er vores opfattelse, at koncernregnskabet og årsregnskabet giver et retvisende billede af koncernens og selskabets aktiver, passiver og finansielle stilling pr. 30. april 2020 samt af resultatet af koncernens og selskabets aktiviteter og koncernens pengestrømme for regnskabsåret 1. maj 2019 - 30. april 2020 i overensstemmelse med årsregnskabsloven.

Grundlag for konklusion

Vi har udført vores revision i overensstemmelse med internationale standarder om revision og de yderligere krav, der er gældende i Danmark. Vores ansvar ifølge disse standarder og krav er nærmere beskrevet i revisionspåtegningens afsnit "Revisors ansvar for revisionen af koncernregnskabet og årsregnskabet" (herefter benævnt "regnskaberne"). Det er vores opfattelse, at det opnåede revisionsbevis er tilstrækkeligt og egnet som grundlag for vores konklusion.

Uafhængighed

Vi er uafhængige af koncernen i overensstemmelse med internationale etiske regler for revisorer (IESBA's etiske regler) og de yderligere krav, der er gældende i Danmark, ligesom vi har opfyldt vores øvrige etiske forpligtelser i henhold til disse regler og krav.

Ledelsens ansvar for regnskaberne

Ledelsen har ansvaret for udarbejdelsen af et koncernregnskab og et årsregnskab, der giver et retvisende billede i overensstemmelse med årsregnskabsloven. Ledelsen har endvidere ansvaret for den interne kontrol, som ledelsen anser for nødvendig for at udarbejde regnskaberne uden væsentlig fejlinformation, uanset om denne skyldes besvigelser eller fejl.

Ved udarbejdelsen af regnskaberne er ledelsen ansvarlig for at vurdere koncernens og selskabets evne til at fortsætte driften; at oplyse om forhold vedrørende fortsat drift, hvor dette er relevant; samt at udarbejde regnskaberne på grundlag af regnskabsprincippet om fortsat drift, medmindre ledelsen enten har til hensigt at likvidere koncernen eller selskabet, indstille driften eller ikke har andet realistisk alternativ end at gøre dette.

Revisors ansvar for revisionen af regnskaberne

Vores mål er at opnå høj grad af sikkerhed for, om regnskaberne som helhed er uden væsentlig fejlinformation, uanset om denne skyldes besvigelser eller fejl, og at afgive en revisionspåtegning med en konklusion. Høj grad af sikkerhed er et højt niveau af sikkerhed, men er ikke en garanti for, at en revision, der udføres i overensstemmelse med internationale standarder om revision og de yderligere krav, der er gældende i Danmark, altid vil afdække væsentlig fejlinformation, når sådan findes. Fejlinformationer kan opstå som følge af besvigelser eller fejl og kan betragtes som væsentlige, hvis det med rimelighed kan forventes, at de enkeltvis eller samlet har indflydelse på de økonomiske beslutninger, som regnskabsbrugere træffer på grundlag af regnskaberne.

Den uafhængige revisors revisionspåtegning

Som led i en revision, der udføres i overensstemmelse med internationale standarder om revision og de yderligere krav, der er gældende i Danmark, foretager vi faglige vurderinger og opretholder professionel skepsis under revisionen. Herudover:

- Identificerer og vurderer vi risikoen for væsentlig fejlinformation i regnskaberne, uanset om denne skyldes besvigelser eller fejl, udformer og udfører revisionshandlinger som reaktion på disse risici samt opnår revisionsbevis, der er tilstrækkeligt og egnet til at danne grundlag for vores konklusion. Risikoen for ikke at opdage væsentlig fejlinformation forårsaget af besvigelser er højere end ved væsentlig fejlinformation forårsaget af fejl, idet besvigelser kan omfatte sammensværgelser, dokumentfalsk, bevidste udeladelser, vildledning eller tilsidesættelse af intern kontrol.
- Opnår vi forståelse af den interne kontrol med relevans for revisionen for at kunne udforme revisionshandlinger, der er passende efter omstændighederne, men ikke for at kunne udtrykke en konklusion om effektiviteten af koncernens og selskabets interne kontrol.
- Tager vi stilling til, om den regnskabspraksis, som er anvendt af ledelsen, er passende, samt om de regnskabsmæssige skøn og tilknyttede oplysninger, som ledelsen har udarbejdet, er rimelige.
- Konkluderer vi, om ledelsens udarbejdelse af regnskaberne på grundlag af regnskabsprincippet om fortsat drift er passende, samt om der på grundlag af det opnåede revisionsbevis er væsentlig usikkerhed forbundet med begivenheder eller forhold, der kan skabe betydelig tvivl om koncernens og selskabets evne til at fortsætte driften. Hvis vi konkluderer, at der er en væsentlig usikkerhed, skal vi i vores revisionspåtegning gøre opmærksom på oplysninger herom i regnskaberne eller, hvis sådanne oplysninger ikke er tilstrækkelige, modificere vores konklusion. Vores konklusion er baseret på det revisionsbevis, der er opnået frem til datoen for vores revisionspåtegning. Fremtidige begivenheder eller forhold kan dog medføre, at koncernen og selskabet ikke længere kan fortsætte driften.
- Tager vi stilling til den samlede præsentation, struktur og indhold af regnskaberne, herunder noteoplysningerne, samt om regnskaberne afspejler de underliggende transaktioner og begivenheder på en sådan måde, at der gives et retvisende billede heraf.
- Opnår vi tilstrækkeligt og egnet revisionsbevis for de finansielle oplysninger for virksomhederne eller forretningsaktiviteterne i koncernen til brug for at udtrykke en konklusion om koncernregnskab. Vi er ansvarlige for at lede, føre tilsyn med og udføre koncernrevisionen. Vi er eneansvarlige for vores revisionskonklusion.

Vi kommunikerer med den øverste ledelse om bl.a. det planlagte omfang og den tidsmæssige placering af revisionen samt betydelige revisionsmæssige observationer, herunder eventuelle betydelige mangler i intern kontrol, som vi identificerer under revisionen.

Udtalelse om ledelsesberetningen

Ledelsen er ansvarlig for ledelsesberetningen.

Vores konklusion om regnskaberne omfatter ikke ledelsesberetningen, og vi udtrykker ingen form for konklusion med sikkerhed om ledelsesberetningen.

I tilknytning til vores revision af regnskaberne er det vores ansvar at læse ledelsesberetningen og i den forbindelse overveje, om ledelsesberetningen er væsentligt inkonsistent med regnskaberne eller vores viden opnået ved revisionen eller på anden måde synes at indeholde væsentlig fejlinformation.

Vores ansvar er derudover at overveje, om ledelsesberetningen indeholder krævede oplysninger i henhold til årsregnskabsloven.

Den uafhængige revisors revisionspåtegning

Baseret på det udførte arbejde er det vores opfattelse, at ledelsesberetningen er i overensstemmelse med regnskaberne og er udarbejdet i overensstemmelse med årsregnskabslovens krav. Vi har ikke fundet væsentlig fejlinformation i ledelsesberetningen.

Aarhus, den 25. juni 2020
ERNST & YOUNG
Godkendt Revisionspartnerselskab
CVR-nr. 30 70 02 28

Morten Friis
statsaut. revisor
mne32732

Søren Jensen
statsaut. revisor
mne34132

Ledelsesberetning

Oplysninger om selskabet

Navn	Stibo A/S
Adresse	Axel Kiers Vej 11, 8270 Højbjerg
CVR-nr.	78 60 30 11
Stiftet	30. september 1983
Hjemstedskommune	Aarhus
Regnskabsår	1. maj - 30. april
Hjemmeside	www.stibo.com
E-mail	info@stibo.com
Telefon	89 39 89 39
Bestyrelse	Peter Lorens Ravn, formand Hans Olesen Damgaard Sten Dyrmosé Signe Trock Hilstrøm Claus Nørgaard Hansen (medarbejdervalgt) Thomas Hansen Ransby (medarbejdervalgt)
Direktion	Carsten Christensen, adm. koncerndirektør
Selskabsdirektører	Søren S. Henriksen, Stibo Complete Jesper Ejlersen, Stibo Systems Dan Korsgaard, Stibo DX
Revision	Ernst & Young Godkendt Revisionspartnerselskab Værkmestergade 25, 8000 Aarhus C

Ledelsesberetning

Bestyrelsesprofiler

Peter Lorens Ravn

Professionelt bestyrelsesmedlem, født 1955. Indtrådt i bestyrelsen for Stibo A/S i 2012 og anses for at være uafhængigt bestyrelsesmedlem.

Peter L. Ravn er uddannet civilingeniør, Ph.D. samt HD i Finansiering og Kreditvæsen og er tidligere koncernchef i SimCorp A/S fra 2001 til 2012.

Øvrige ledelseshverv:

- Bestyrelsesformand i Systematic A/S
- Bestyrelsesmedlem i Danske Commodities A/S.

Sten Dyrmosé

Sten Dyrmosé, født 1967. Indtrådt i bestyrelsen for Stibo A/S i oktober 2017 og anses for at være uafhængigt bestyrelsesmedlem.

Sten Dyrmosé er adm. direktør i Flonidan A/S.

Sten Dyrmosé er uddannet ingeniør samt E-MBA. Sten Dyrmosé har tidligere været adm. direktør i bl.a. Valor Danmark, Polycom Danmark og Spectralink US.

Øvrige ledelseshverv:

- Bestyrelsesmedlem i Horsens & Friends.

Hans O. Damgaard

Professionelt bestyrelsesmedlem, født 1965. Indtrådt i bestyrelsen for Stibo A/S i april 2019 og anses for ikke at være uafhængigt bestyrelsesmedlem.

Hans O. Damgaard er uddannet MSc. i international handel og tidligere adm. direktør i Stibo A/S.

Øvrige ledelseshverv:

- Næstformand i bestyrelsen i Egetæpper A/S
- Næstformand i bestyrelsen i Gabriel A/S
- Næstformand i bestyrelsen i LIFA A/S
- Bestyrelsesmedlem i Thygesen Textile Solutions A/S
- Bestyrelsesmedlem i Manini & Co. Holding A/S
- Bestyrelsesmedlem i Aarhus Symfoniorkesters Fond.

Ledelsesberetning

Bestyrelsesprofiler

Signe Trock Hilstrøm

Signe Trock Hilstrøm, født 1974. Indtrådt i bestyrelsen for Stibo A/S i juni 2019 og anses for at være uafhængigt bestyrelsesmedlem.

Signe Trock Hilstrøm er uddannet Cand. Polit. og er direktør for Digital Commerce hos Impact A/S, tidligere Chief Digital Officer hos Imerco A/S og tidligere VP Digital Commerce hos Coop, med en baggrund indenfor Strategi & Forretningsudvikling samt Økonomi.

Øvrige ledelseshverv:

- Bestyrelsesmedlem i Matas A/S.

Medarbejdervalgte bestyrelsesmedlemmer

Claus Nørgaard Hansen

Thomas Ransby Hansen

Ledelsesberetning

Hoved- og nøgletal for koncernen

t.kr.	2019/20	2018/19	2017/18	2016/17	2015/16
Hovedtal					
Nettoomsætning	1.845.333	1.837.614	1.706.821	1.795.586	1.983.969
Bruttofortjeneste	939.518	908.918	851.037	893.044	1.022.249
Resultat af primær drift	-59.892	13.117	53.835	17.100	141.967
Resultat før finansielle poster	-57.990	11.702	51.354	13.111	148.627
Resultat af finansielle poster, netto	37.967	2.652	-11.362	-3.219	-2.355
Resultat før skat	-20.023	14.354	39.992	9.892	146.272
Årets resultat	-10.734	7.828	26.944	5.560	109.378
Balance					
Anlægsaktiver	360.696	249.035	240.387	281.040	321.188
Omsætningsaktiver	824.457	834.910	859.765	822.878	976.880
Aktiver i alt	1.185.153	1.083.945	1.100.152	1.103.918	1.298.068
Aktiekapital	25.000	25.000	25.000	25.000	25.000
Egenkapital	596.247	649.329	680.333	660.094	760.473
Hensatte forpligtelser	11.576	15.124	15.507	29.771	45.714
Langfristede gældsforpligtelser	53.625	16.063	0	9.662	18.034
Kortfristede gældsforpligtelser	525.603	403.429	404.312	404.391	473.847
Årets investeringer i materielle anlægsaktiver					
	86.902	13.924	29.194	23.531	50.712
Nøgletal i %					
Overskudsgrad	-3,2	0,7	3,2	1,0	7,2
Afkastningsgrad	-7,1	1,8	7,5	2,2	17,1
Bruttomargin	50,9	49,5	49,9	49,7	51,5
Soliditetsgrad	50,2	59,9	61,8	59,8	58,6
Egenkapitalforrentning	-1,7	1,2	4,0	0,8	15,0
Gennemsnitligt antal ansatte					
	1.286	1.177	1.068	1.161	1.112

Der henvises til definitioner og begreber under anvendt regnskabspraksis.

Ledelsesberetning

Beretning

Selskabsstruktur og aktiviteter

Stibo A/S er et ejerselskab, hvor driftsaktiviteterne i Stibo A/S-koncernen udføres i de 100 % ejede datterselskaber Stibo Systems A/S, Stibo Complete A/S og Stibo DX A/S og de dertil hørende datterselskaber.

Stibo A/S har i det forgangne regnskabsår afhændet sin aktiebesiddelse i Inspari A/S.

Moderselskabet Stibo A/S' primære ansvar er at udvikle strategi og forretningsgrundlag i koncernens datterselskaber. Det er endvidere selskabets opgave at sikre, at der i datterselskaberne skabes en fælles kultur og et tværgående samarbejde, hvor datterselskaberne, hvor det er relevant, agerer som én samlet virksomhed. Samarbejde mellem datterselskaberne og udnyttelse af flere synergier skal bidrage til, at der kan skabes endnu større værdi for koncernens kunder og gøre det lettere og mere attraktivt at anskaffe produkter og services fra flere af koncernens datterselskaber. Samtidig skal fokus på fælles kultur sikre, at der arbejdes omkostningseffektivt med at løse identiske problemstillinger på tværs af datterselskaberne ved anvendelse af så mange fælles processer og systemer som muligt.

Stibo A/S-koncernen leverer forretningskritiske produkter og ydelser til mange af de største virksomheder i verden. Kunderne anerkender vores ekspertise og høje kvalitet i de services og software-løsninger, vi leverer, og det har givet os en unik position som en værdifuld partner. Koncernen leverer eksempelvis services i forbindelse med gennemførelse af massive digitale forandringsprocesser, kommunikation af marketingbudskaber til millioner af kunder, software og tilknyttede services til håndtering af komplekse data, hvilket afspejler, at Stibo A/S-koncernen er en betroet leverandør af forretningskritiske ydelser.

Ambitionen/visionen for de kommende år er at styrke og udbygge Stibo's rolle som central sparringspartner inden for værdiskabende systematisk, konsistent og transparent kommunikation og dataanvendelse.

Stibo A/S-koncernens selskaber vil fortsætte med at servicere de nuværende kunder, industrier og målgrupper. Målsætningen er, at kunderne skal opfatte Stibo's ydelser som endnu mere integrerede services og softwareløsninger, der let konverteres til direkte og mærkbare forretningsfordele.

Stibo A/S-koncernen har i mange år haft en strategi for sine grafiske aktiviteter (Stibo Complete A/S) om, at Stibo Complete A/S skal være drivende i konsolidering af det skandinaviske marked for fysiske marketingsprodukter - særligt med henblik på at kunne blive en full-service leverandør til skandinaviske kædekunder. Den valgte strategi tager udgangspunkt i, at markedet for fysiske marketingsprodukter kontinuerligt falder 6-8 % om året, og som konsekvens heraf har Stibo Complete A/S i en årrække opkøbt konkurrenter, hvor man kunne overtage virksomhederne til en attraktiv pris, og som har kunnet tilføre Stibo Complete nye kompetencer eller adgang til nye kundesegmenter. Alt sammen med henblik på en endnu bedre udnyttelse af det samlede produktionsapparat,

Stibo Complete A/S vurderer løbende som en del af sin strategiproces, om der skal foretages opkøb eller indgås alliancer med virksomheder, som kan skabe en logisk sammenhæng mellem fysiske- og digitale marketingsydelser.

Historisk set har Stibo A/S-koncernen drevet sine softwareselskaber som autonome virksomheder med separate strategier. Over de seneste 1-2 år er der særligt i Stibo DX A/S blevet udviklet produkter og services, som kan være relevante for virksomheder i flere kundevertikaler, og som giver koncernen en unik mulighed for at tilbyde et mere sammenhængende og værdiskabende produkttilbud til kunderne i bl.a. Stibo Systems A/S. Der er igangsat en strategisk analyse af, hvordan koncernens softwareselskaber sammen kan accelerere denne udvikling.

Den igangsatte strategiske analyse har ligeledes til formål at identificere områder, hvor Stibo A/S-koncernen bør udvikle eller opkøbe yderligere produkter eller kompetencer således, at koncernens softwareselskaber samlet kan skabe en endnu stærkere og mere sammenhængende portefølje af produkter og services.

Det igangsatte strategiarbejde forventes at blive afsluttet i det kommende regnskabsår.

Ledelsesberetning

Beretning

Stibo A/S-koncernen har i mange år investeret i innovation gennem et accelerator-program, hvor unge masterstuderende og start-up-virksomheder i samarbejde med Stibo A/S-koncernens medarbejdere og kunder får mulighed for målrettet at arbejde med forskellige former for innovation og udvikling.

Accelerator-programmet bidrager væsentligt til koncernens innovation og medvirker samtidig til at tiltrække unge talenter. Innovative idéer bidrager tillige med at skabe synergier mellem koncernens virksomheder i forbindelse med fælles udviklingsaktiviteter. Det viser sig ofte, at innovative idéer udviklet i accelerator-programmet efterfølgende modnes til egentlige forretningsmuligheder i koncernens datterselskaber.

Udover ovenstående har moderselskabet Stibo A/S ansvaret for fællesfunktioner, hvor der kan skabes synergi ved at samle ansvar og kompetencer centralt - herunder IT, facility-management o. lign.

Virksomheden blev stiftet i 1794 under navnet Aarhus Stiftsbogtrykkerie. I 1966 blev virksomheden omdannet til en erhvervsdrivende fond, idet den daværende ejerfamilie overdrog virksomheden til et uafhængigt ejerskab med ønske om at sikre virksomhedens fremtidige selvstændige udvikling og vækst.

Stibo A/S-koncernen kunne i 2019 fejre sit 225-års jubilæum - en meget imponerende milepæl - som kunne markeres sammen med det tidligere søsterselskab Aarhus Stiftstidende. Jubilæet blev i efteråret 2019 fejret i alle koncernens selskaber verden over - og der blev sammen med Aarhus Stiftstidende inviteret til gratis jubilæumskamp på Aarhus Stadion mellem AGF og Silkeborg - en kamp som tiltrak mere end 22.000 tilskuere.

Stibo A/S-koncernen opererer i dag inden for områderne grafisk produktion samt udvikling og afsætning af softwareløsninger. Inden for software arbejder Stibo A/S-koncernen internationalt med selskaber i Nord- og Sydamerika, Europa, Australien samt Asien. Koncernen omfatter i dag et af Danmarks største privatejede softwareselskaber. Koncernens softwareselskaber opererer inden for Master Data Management (Stibo Systems A/S) og Content Management løsninger (Stibo DX A/S).

I Skandinavien er Stibo A/S-koncernen gennem ejerskabet af Stibo Complete A/S markedsledende inden for grafisk produktion og deltager aktivt i branchekonsolideringen. Over de seneste år har Stibo Complete A/S opkøbt Sörmlands Printing Solutions AB, Color Print A/S, Scanprint A/S, Greentech Rotaprint A/S, Skånsk Repro AB, Gigantprint AB og Rosendahls A/S - Print Design Media.

Udvikling i nøgletal

Årets resultat blev et underskud før skat på 20 mio. kr. mod et overskud før skat på 14 mio. kr. året før. Årets resultat er positivt påvirket af engangsindtægter ved salg af ejerandelen i Inspari A/S. Årets regnskabsmæssige resultat af primær drift er negativt påvirket af en generel ændring i måden, software anskaffes på, samt engangsomkostninger til restrukturering som følge af den økonomiske krise i forbindelse med Corona-epidemien, som gav en signifikant negativ påvirkning i regnskabsårets sidste måneder. Som følge heraf er årets regnskabsmæssige resultat af primær drift lavere end for regnskabsåret 2018/19 - og lavere end udmeldt i forbindelse med aflæggelsen af årsregnskabet for 2018/19.

Der pågår i disse år en global markedsforandring for bl.a. softwarevirksomheder, hvor kunderne i langt højere grad ønsker at leje software frem for at købe en licens, der dækker al fremtidig brug. Det betyder, at værdien af nye aftaler først realiseres i regnskabet over en årrække. For Stibo A/S-koncernen er denne globale tendens en positiv udvikling, fordi den på længere sigt skaber en højere stabil, tilbagevendende omsætning. På kort sigt betyder ændring i anskaffelse fra køb til lejemodeller imidlertid, at både omsætning og indtjening "skubbes" ud i fremtiden, da et salg ikke får umiddelbart fuld regnskabsmæssig- og likviditetseffekt, men i stedet vil blive realiseret over en længere periode, typisk 3 til 5 år.

Årets resultat er desværre også negativt påvirket af hensættelser til tab på tilgodehavender samt omkostninger til restrukturering som følge af den globale økonomiske krise, der er opstået som følge af Corona-epidemien. Særligt Stibo Systems A/S, som har investeret markant i opskalering af salg- og marketing, produktudvikling, nye lokationer og nye forretningssystemer, er - efter et første halvår med rekordhøj ordreindgang - blevet ramt af en opbremsning i ordreindgangen i regnskabsårets andet halvår. Der realiseres således et betydeligt underskud i niveauet 75 mio. kr. i selskabet - en ikke uvæsentlig del af underskuddet kan dog henføres til, at der i en længere periode i starten af regnskabsåret har været dårlige resultater i selskabets leveranceorganisation først og fremmest i USA - disse udfordringer er blevet løst i det sidste kvartal af regnskabsåret.

Ledelsesberetning

Beretning

Korrigeres årets resultat af primær drift for Stibo Systems A/S for effekten af omstilling fra køb af en licens til leje af software samt engangsomkostninger i forbindelse med Corona-krisen til restrukturering og hensættelse til tab på tilgodehavender, er årets resultat på niveau med resultatet i sidste regnskabsår.

Det er ledelsens vurdering, at et mere retvisende sammenligningsgrundlag af de økonomiske resultater vil kunne etableres, hvis regnskabseffekten af periodisering af nye aftaler (køb af licens eller leje af software) elimineres. Derfor måles Stibo Systems A/S også på "market performance" (omsætning på licenser og support +/- udvikling i ordrebeholdning på samme) samt "business performance" (resultat før renter +/- udvikling i ordrebeholdning på licenser og support). Baseret på disse nøgletal har Stibo Systems A/S præsteret en vækst i "market performance" på 79 mio. kr. Desværre har Stibo Systems A/S, som følge af ikke tilfredsstillende eksekvering i serviceorganisationen og en række engangsomkostninger til restrukturering, haft en negativ udvikling i "business performance" på 32 mio. kr. - dette er naturligvis ikke tilfredsstillende. Det er dog positivt, at Stibo Systems A/S går ind i det nye regnskabsår med en ordrebeholdning af support- og lejeaftaler på software (ordrebeholdning af tilbagevendende omsætning, jf. nedenfor), som er 180 mio. kr. højere end ved udgangen af regnskabsåret 2018/19. Udviklingen for Stibo Systems over de seneste 3 år kan fremstilles således:

mio. kr.	2017/18	2018/19	2019/20	Index
Market Performance	440	564	643	146
Business Performance	87	137	105	121
Omsætning	608	654	670	110
EBIT	44	8	-75	n/a
Ordrebeholdning, tilbagevendende omsætning	265	430	610	230

I et meget svært marked har Stibo Complete A/S i regnskabsåret markant styrket sin markedsposition - især i Sverige og Danmark. Sidstnævnte er bl.a. sket ved, at Stibo Complete A/S medio januar 2020 overtog Rosendahls A/S - Print Design Media i Esbjerg. Indtil medio marts forventede Stibo Complete A/S at levere et tilfredsstillende resultat for regnskabsåret 2019/20, men desværre har den økonomiske krise som følge af Corona-epidemien givet et væsentligt fald i både ordreindgang og kursen på norske kroner. Dette har medført et brat fald i selskabets omsætning samt markante kurstab på norske kroner, som særligt i april måned har ramt selskabets indtjening. Både omsætning og resultatet for regnskabsåret er således lavere end i regnskabsåret 2018/19.

Det samlede regnskabsmæssige resultat af primær drift for Stibo A/S-koncernen for regnskabsåret 2019/20 er ikke tilfredsstillende, men når der tages højde for ovenstående ændringer i markedsvilkårene for Stibo DX A/S og Stibo Systems A/S samt afholdte engangsomkostninger, er det ledelsens samlede vurdering, at der til trods for det utilfredsstillende regnskabsmæssige resultat, er basis for en vis optimisme i relation til, at de fremtidige økonomiske resultater bliver væsentligt bedre. Denne optimisme er bestyrket af en solid ordrebeholdning i koncernens softwareselskaber.

Ledelsesberetning

Beretning

Forventninger til fremtiden

Det er åbenlyst, at længden af den igangværende økonomiske krise vil have stor indflydelse på virksomheders afsætnings- og indtjeningsforventninger - og dette gælder også for Stibo A/S-koncernen. For nuværende forventer Stibo A/S-koncernen, at den globale økonomi vil åbne forsigtigt op i efteråret 2020, samt at efterspørgslen efter koncernens produkter og services langsomt henover 1. halvår i 2021 vil normaliseres. For regnskabsåret 2020/21 forventes en beskedent positiv udvikling i både omsætning og resultat i forhold til regnskabsåret 2019/20. For det kommende regnskabsår forventer Stibo A/S-koncernen at realisere en omsætning i niveauet 1,9 til 2 milliarder og et resultat før skat i niveauet 0-30 mio. kr. Resultatforventningen vil dog være afhængig af, at markederne normaliserer sig i et rimeligt tempo, og at koncernen ikke oplever, at et større antal af kunderne indstiller betalinger eller går konkurs.

Stibo A/S-koncernen har gennem sine datterselskaber en stærk markedsposition indenfor software- og grafisk produktion, og forventningerne til den langsigtede omsætnings- og indtjeningsudvikling i datterselskaberne - og dermed også for koncernen - er positive.

Det forventes, at Stibo A/S-koncernen fortsat vil være aktiv inden for opkøb af virksomheder. I softwarevirksomhederne vil opkøb have til formål at udvide selskabernes produkt- og løsningsplatform, så koncernens kunder kan tilbydes flere beslægtede produkter og services. I den grafiske del af vores forretning vil opkøb have til formål at understøtte den nødvendige konsolidering af det skandinaviske marked for tryksager samt positionering inden for nye og relaterede forretningsområder. Et kriterie er, at alle opkøb skal kunne skabe synergi til eksisterende aktiviteter og skal på relativt kort sigt kunne bidrage økonomisk til koncernens samlede indtjening.

Begivenheder efter regnskabsårets udløb

Der har ikke været hændelser efter regnskabsperiodens udløb, som væsentligt påvirker regnskabsaflæggelsen for 2019/20.

Udvikling i koncernens forretningsområder

Stibo A/S-koncernen står på en stærk platform, hvor forretningsmodellerne løbende tilpasses. På baggrund af de igangsatte investeringer er det selskabets forventning, at der for de kommende år er skabt fundamentet for fremtidig udvikling og vækst i både omsætning og resultat. Koncernen består af tre 100 %-ejede selskaber, der arbejder inden for tre veldefinerede forretningsområder med hver sin klare strategi.

- Stibo Systems A/S har udviklet sig fra at lave nicheorienteret software, der understøtter katalogpublicering til i dag at udvikle og markedsføre software, der gør det muligt at strømline og effektivisere virksomhedernes data inden for mange forskellige data-domæner - heriblandt produkt-, kunde-, leverandør- og lokationsdata. Ved at kombinere software og konsulentytelser har Stibo Systems A/S opnået en særdeles stærk position på det globale marked for Multi-Domain Master Data Management-løsninger (MDM). Stibo Systems A/S samarbejder med partnere i forbindelse med distribution og implementering af løsninger.
- Stibo DX A/S er gennem årene gået fra at udvikle grafisk software til ombrydning af aviser og andre publikationer til at udvikle software, der gør det muligt for mediehuse - og andre virksomheder med publiceringsbehov verden over - at publicere nyheder, magasiner og markedsføringsmateriale. Det sker smidigt og effektivt til primært digitale/elektroniske platforme, men også til trykte kanaler. Stibo DX A/S har ved opkøbet af den tyske virksomhed Digital Collections tilføjet et produkt samt kompetencer til håndtering af digitale assets (DAM) til sin portefølje. Stibo DX A/S har ved anvendelse af egne produkter og kompetencer i samspil med det ny-tilkøbte DAM-produkt igangsat en proces, hvor selskabet i samarbejde med Stibo Systems A/S skal tilbyde innovative løsninger i segmentet for digitale kundeoplevelser (DXP). Som følge heraf kan en kunde i fremtiden købe en samlet løsning indeholdende håndtering af masterdata og software til styring af efterfølgende processer til distribution af digitalt salgs- og markedsføringsmateriale på mange kanaler, herunder til e-commerce- og sociale platforme.

Ledelsesberetning

Beretning

- Stibo Complete A/S har oprindeligt sine rødder i trykning af telefonbøger. I dag danner fortidens stærke position baggrunden for en førende position i Skandinavien inden for trykning af magasiner, avisindstik, kataloger og reklamer. Inden for de seneste 12-18 måneder har virksomheden ligeledes placeret sig som en førende leverandør inden for salg af point-of-sales (POS) materialer til detailhandlen.

Udviklingen af de forskellige forretningsområder har i alle årene været drevet af et langsigtet forretningsperspektiv og en innovativ kultur. Udgangspunktet var - og er - at udnytte og udvikle den viden og de kompetencer, der er tilgængelige i koncernen. Ved kontinuerligt at videreudvikle disse kompetencer, bl.a. i form af software, skabes kommercielt omsættelig viden og kompetencer. Herigennem skabes afsættet for at identificere nye forretningsmuligheder, hvilket er en stærk konkurrenceparameter i en tid præget af hastige forandringer og nye behov. Transformationen af de forskellige forretningsområder er bl.a. lykkedes, fordi ejerforholdene giver mulighed for at arbejde med langsigtede mål og investeringer.

Status for datterselskaber ejet af Stibo A/S-koncernen

Stibo Systems A/S

Med udgangspunkt i følgende vision/mission "Driving innovation in multidomain master data management, making data transparency a catalyst for better business for a better world" udvikler, supporterer og implementerer Stibo Systems A/S softwareløsninger til Master Data Management.

De fleste softwaremarkeder undergår i disse år en væsentlig ændring i sine forretningsmodeller, idet køberne af software i stigende grad lejer software frem for at købe en licens til fremtidig brug. Dette gælder også på Stibo Systems A/S' marked for Master Data Management. Markedet for MDM udgør ifølge eksterne analytikere ca. 10 mia. kr. inden for salg af produkter og ca. det dobbelte indenfor relaterede services. Markedet forventes i 2020 at falde med 10 %, men herefter er det forventningen, at markedet vil vende tilbage til de historiske vækstrater på 5-8 %. Globalt set har Stibo Systems A/S en ganske beskedne markedsandel (3-4 %), og der er således fortsat potentiale for, at selskabet kan tillade sig at have en ambitiøs vækststrategi.

Stibo Systems A/S har i regnskabsåret realiseret en stigning i ordreindgangen for licenser på 16 % i forhold til sidste regnskabsår. Som følge af en væsentligt øget andel af licenser på lejebasis får en stor andel af ordreindgangen ikke regnskabsmæssig effekt i indeværende år. Om end lavere end forventet har Stibo Systems A/S realiseret en acceptabel stigning på ca. 79 mio. kr. i market performance (defineret som omsætning på licenser og support +/- udvikling i ordrebeholdning på samme) i forhold til regnskabsåret 2018/19.

Som anført ovenfor er Stibo Systems A/S dog blevet ramt af et fald i ordreindgangen i andet halvår - delvist på grund af den igangværende økonomiske krise som følge af Corona-epidemien. Faldet i ordreindgangen - bl.a. som følge af Corona-krisen - kunne ikke ske på et mere uheldigt tidspunkt, idet selskabet over de seneste 12 måneder har igangsat store investeringer til skalering af fremtidig vækst - en vækstplan som nu udsættes i en periode. Som følge heraf realiserer Stibo Systems A/S et ikke tilfredsstillende regnskabsmæssigt resultat før skat på -75 mio. kr., hvilket er 86 mio. kr. lavere end resultatet for regnskabsåret 2018/19.

Til gengæld er selskabets ordrebeholdning på leje- og supportaftaler steget med ca. 180 mio. kr. siden starten af regnskabsåret 2019/20, så forventningerne til de kommende års udvikling i omsætning og indtjening er positive.

Stibo Systems A/S forventer et regnskabsmæssigt resultat i niveauet 0=>10 mio. kr. i det kommende regnskabsår. Sidstnævnte kan dog ændre sig væsentligt, såfremt en større andel af selskabets kunder, som har indgået lejeaftaler på software, bliver nødlidende eller går konkurs.

Ledelsesberetning

Beretning

Hovedtal for 2019/20 sammenlignet med 2018/19

Omsætning	670 mio. kr. (654 mio. kr. i 2018/19)
Resultat før skat	-75 mio. kr. (11 mio. kr. i 2018/19)
Egenkapital	185 mio. kr. (249 mio. kr. i 2018/19)
Antal ansatte	534 (467 i 2018/19)

Stibo DX A/S

Stibo DX A/S har i det forgangne regnskabsår skiftet navn fra CCI Europe A/S. Navneskiftet er foretaget for at signalere en udvidelse af selskabets forretningsområde til også at omfatte software og services til at skabe og distribuere digitale kundeoplevelser, men også for at signalere sammenhængen med Stibo A/S-koncernen. Specielt, at der sammen med Stibo Systems A/S leveres samlede løsninger til gavn for kunderne. Stibo DX A/S udvikler, supporterer og implementerer softwareløsninger inden for Content Management og relaterede services. Selskabet har en stærk position i medieindustrien, men vil med de nye tiltag omkring investering i løsninger for digitale kundeoplevelser udvide antallet af industrier, der sælges løsninger til. Markedet for digitale kundeoplevelser (DXP) er et meget stort og voksende marked. Det globale marked vurderes af eksterne analytikere i 2020 at andrage ca. 50 mia. kr., og markedet forventes at blive fordoblet over de kommende 5 år. Stibo DX har i sagens natur en meget lav markedsandel inden for DXP, så der er stort fremtidigt vækstpotentiale inden for dette segment.

Stibo DX A/S udvikler sin teknologi og sine services med udgangspunkt i en vision/mission om: "Power creativity and collaboration through technology that people love". Dette statement skal danne baggrund for al udvikling og salg af teknologi og services til både eksisterende og nye kunder - tilfredse kunder er kernen i alt, hvad Stibo DX A/S foretager sig.

Stibo DX A/S har i regnskabsåret 2019/20 realiseret en fornuftig ordreindgang på projekter og starter det nye regnskabsår med en ordrebeholdning på niveau med ordrebeholdningen ved udgangen af regnskabsåret 2018/19.

Stibo DX A/S realiserer en vækst i omsætningen på ca. 24 % og et tilfredsstillende resultat på over 20 mio. kr. før skat. Resultat for regnskabsåret er ca. 10 mio. kr. højere end i regnskabsåret 2018/19.

For regnskabsåret 2020/21 er det besluttet at accelerere investeringerne i produkter og løsninger til digitale kundeoplevelser væsentligt, og som følge heraf må der forventes et resultat i niveauet -5=>5 mio. kr. før skat.

Hovedtal for 2019/20 sammenlignet med 2018/19

Omsætning	196 mio. kr. (157 mio. kr. i 2018/19)
Resultat før skat	20 mio. kr. (11 mio. kr. i 2018/19)
Egenkapital	101 mio. kr. (86 mio. kr. i 2018/19)
Antal ansatte	180 (159 i 2018/19)

Ledelsesberetning

Beretning

Stibo Complete A/S

Stibo Complete A/S har som vision at levere markedsføring og kommunikationsløsninger, der skaber maksimal effekt for kunderne. Stibo Complete A/S tilbyder serviceydelser indenfor design, udvikling, produktion og distribution af fysiske marketingsmaterialer og trykte medier samt tilhørende lager og logistikydelser.

Markedet for fysiske marketingsmaterialer er stadig stort (ca. 20 mia. kr. i Skandinavien), men efterspørgslen efter reklametryksager, magasiner og kataloger på print er - og har gennem længere tid - været faldende, og som konsekvens heraf har Stibo Complete A/S i flere år haft en strategi om at medvirke til at konsolidere markedet gennem opkøb af trykkerier i Skandinavien og effektivisere og tilpasse produktionen til den faldende efterspørgsel og i øvrigt sørge for at allokere opgaverne til det mest hensigtsmæssige produktionsudstyr. I januar 2020 erhvervede Stibo Complete A/S aktierne i den danske virksomhed Rosendahls A/S - Print Design Media. Dette opkøb blev foretaget for at styrke selskabets position inden for pharma- og offentlige kunder, men ligeledes for at udnytte omkostningssynergier mellem de to virksomheder. Rosendahls har båret markedsmæssigt og økonomisk fået en god start under ejerskabet af Stibo Complete A/S.

Stibo Complete A/S forventer, at den negative markedsudvikling - specielt indenfor industrielt tryk - vil fortsætte, og som konsekvens heraf vil selskabet fortsat deltage i konsolideringsprocessen samtidig med, at der også vil blive investeret i at etablere et bredere produktprogram, som kan sælges til både nye og eksisterende kunder. Stibo Complete A/S har i den forbindelse fokus på at kombinere digitale marketingsløsninger med fysiske marketingsløsninger.

Stibo Complete A/S har i regnskabsåret 2019/20 realiseret et resultat, der som følge af den økonomiske krise er lavere end i regnskabsåret 2018/19, og selskabet forventer i regnskabsåret 2020/21 at realisere en omsætning på ca. 1,1 mia. kr. og et resultat før skat i niveauet 0=>10 mio. kr. Forventningerne for det kommende år vil være afhængige af, at den økonomiske og markedsmæssige situation for selskabets kunder vil normalisere sig inden for en rimelig tidsperiode.

Hovedtal for 2019/20 sammenlignet med 2018/19

Omsætning	980 mio. DKK (1.026 mio. DKK i 2018/19)
Resultat før skat	-2 mio. DKK (7 mio. DKK i 2018/19)
EBITDA	64 mio. DKK (69 mio. DKK i 2018/19)
Egenkapital	280 mio. DKK (283 mio. DKK i 2018/19)
Antal ansatte	521 (505 i 2018/19)

For en mere uddybende beskrivelse af aktiviteterne og resultaterne i de enkelte datterselskaber henvises til regnskaberne for de enkelte virksomheder.

Særlige risici for Stibo A/S-koncernen

Valutarisici

Koncernen er eksponeret over for ændringer i valutakurser, da størstedelen af koncernens omsætning afregnes i fremmed valuta. Som følge af sin globale struktur har Stibo A/S-koncernen en vis grad af naturlig sikring af valutarisiko i form af omkostninger i de lande, hvor koncernen er aktiv. Nettopositioner mellem indbetalinger og udbetalinger i fremmed valuta sikres i det omfang, det giver økonomisk mening.

Renterisici

Koncernen er som følge af sin soliditet og sit finansielle beredskab kun i mindre grad eksponeret over for ændringer i renteniveauet.

Ledelsesberetning

Beretning

Kreditrisici

Inden der indledes et samarbejde med en ny kunde, foretages en økonomisk vurdering af kunden, og hvis det vurderes relevant og muligt, afdækkes kreditrisici via forsikring hos kreditforsikringsselskaber.

Koncernen reducerer kreditrisici i sine softwareselskaber ved at acontofakturere i takt med arbejdets udførelse. I Stibo Complete A/S anvendes i udstrakt grad debitorforsikringer.

Redegørelse for samfundsansvar, jf. årsregnskabslovens § 99a

Der henvises til Stibo-Fondens årsrapport for 2019/20 for en samlet redegørelse, jf. årsregnskabslovens § 99a, for koncernens strategi og politikker for samfundsansvar, herunder handlinger og resultater for indeværende år.

Mål og politikker for det underrepræsenterede køn i Stibo A/S-koncernens bestyrelse, jf. årsregnskabslovens § 99b

Måltal for kvinder i bestyrelsen

Ved udvælgelse af nye kandidater til Stibo A/S-koncernens bestyrelse lægges der vægt på specifikke faglige og personlige kompetencer, kvalifikationer og erfaring. Stibo A/S-koncernen tror på, at en forskelligartet og alsidig sammensætning af bestyrelsen, heriblandt den kønsmæssige fordeling, bidrager til en innovativ organisation og et positivt arbejdsklima.

Stibo A/S-koncernen har defineret en målsætning om - så vidt muligt - at øge antallet af kvinder i bestyrelsen. Stibo A/S-koncernen har et mål om, at én af de generalforsamlingsvalgte bestyrelsesposter skal være besat af en kvinde (svarende til 25 % af de generalforsamlingsvalgte bestyrelsesmedlemmer) inden 2020. Dette mål er opfyldt, idet status i 2020 er, at bestyrelsen består af 4 generalforsamlingsvalgte medlemmer - og et af disse medlemmer er en kvinde. Det er målsætningen fortsat at øge antallet af kvinder i bestyrelsen, men som følge af det relativt lave antal generalforsamlingsvalgte bestyrelsesmedlemmer, er der ikke sat et tidspunkt for, hvornår to af medlemmerne er kvinder.

Ejerforhold

Stibo A/S-koncernen er 100 % ejet af Stibo Holding A/S, Aarhus.

Koncern- og årsregnskab 1. maj - 30. april

Resultatopgørelse

Note	t.kr.	Koncern		Modervirksomhed	
		2019/20	2018/19	2019/20	2018/19
2	Nettoomsætning	1.845.333	1.837.614	0	0
	Ændring i lagre af varer under fremstilling	248	231	0	0
3	Andre driftsindtægter	30.405	28.468	45.739	49.448
		<u>1.875.986</u>	<u>1.866.313</u>	<u>45.739</u>	<u>49.448</u>
	Omkostninger til råvarer og hjælpematerialer	-609.398	-668.434	0	0
	Andre eksterne omkostninger	-327.070	-288.961	-24.976	-32.925
		<u>-936.468</u>	<u>-957.395</u>	<u>-24.976</u>	<u>-32.925</u>
	Bruttofortjeneste	939.518	908.918	20.763	16.523
4	Personaleomkostninger	-922.617	-825.163	-27.674	-29.425
5	Af- og nedskrivninger	-76.677	-70.614	-2.366	-2.666
	Andre driftsomkostninger	-116	-24	0	0
		<u>-1.000.010</u>	<u>-925.801</u>	<u>-30.040</u>	<u>-32.091</u>
	Resultat af primær drift	-59.892	13.117	-9.277	-15.568
11	Resultat efter skat i tilknyttede virksomheder	0	0	-50.130	17.741
12	Resultat efter skat i associerede virksomheder	1.902	-1.415	1.891	-1.415
6	Finansielle indtægter	47.361	6.256	43.726	2.920
7	Finansielle omkostninger	-9.394	-3.604	-138	-137
		<u>39.967</u>	<u>2.652</u>	<u>43.588</u>	<u>1.783</u>
	Resultat før skat	-20.023	14.354	-13.928	3.541
8	Skat af årets resultat	9.289	-6.526	1.800	2.897
		<u>-10.734</u>	<u>7.828</u>	<u>-12.128</u>	<u>6.438</u>
	Årets resultat	<u>-10.734</u>	<u>7.828</u>	<u>-12.128</u>	<u>6.438</u>
	Fordeles således:				
	Aktionæren i Stibo A/S	-12.128	6.438		
	Minoritetsinteresserne	1.394	1.390		
		<u>-10.734</u>	<u>7.828</u>		

Forslag til resultatdisponering

t.kr.			
	Foreslået udbytte til Stibo Holding A/S	0	40.000
	Henlæggelse til reserve for nettoopskrivning efter den indre værdis metode	-50.130	17.741
	Overført resultat	38.002	-51.303
		<u>-12.128</u>	<u>6.438</u>

Koncern- og årsregnskab 1. maj - 30. april

Balance

Note	t.kr.	Koncern		Modervirksomhed	
		30/4 2020	30/4 2019	30/4 2020	30/4 2019
		AKTIVER			
		Anlægsaktiver			
9	Immaterielle anlægsaktiver				
	Goodwill	57.411	27.956	0	0
	Øvrige immaterielle aktiver	26.481	14.345	0	0
		<u>83.892</u>	<u>42.301</u>	<u>0</u>	<u>0</u>
10	Materielle anlægsaktiver				
	Grunde og bygninger	53.440	24.058	0	4.162
	Tekniske anlæg og maskiner	158.266	139.342	0	0
	Andre anlæg, driftsmateriel og inventar	14.693	15.872	5.533	4.183
	Indretning af lejede lokaler	23.947	0	0	0
		<u>250.346</u>	<u>179.272</u>	<u>5.533</u>	<u>8.345</u>
	Finansielle anlægsaktiver				
11	Kapitalandele i tilknyttede virksomheder	0	0	557.816	610.308
12	Kapitalandele i associerede virksomheder	107	14.614	0	14.614
	Andre langfristede tilgodehavender	12.000	0	12.000	0
	Deposita	14.351	12.848	673	674
		<u>26.458</u>	<u>27.462</u>	<u>570.489</u>	<u>625.596</u>
	Anlægsaktiver i alt	<u>360.696</u>	<u>249.035</u>	<u>576.022</u>	<u>633.941</u>
	Omsætningsaktiver				
	Varebeholdninger				
	Råvarer og hjælpematerialer	62.098	58.222	82	82
	Varer under fremstilling	11.127	10.879	0	0
		<u>73.225</u>	<u>69.101</u>	<u>82</u>	<u>82</u>
	Tilgodehavender				
	Tilgodehavender fra salg og tjenesteydelser	326.166	301.807	101	427
13	Igangværende arbejder for fremmed regning	11.819	8.839	0	0
	Tilgodehavender hos tilknyttede virksomheder	38.955	48.923	160.286	159.860
15	Udskudt skatteaktiv	19.966	1.528	2.363	1.007
	Selskabsskat	12.569	4.847	444	3.475
	Andre tilgodehavender	35.355	37.796	1.201	9.897
	Periodeafgrænsningsposter	47.458	39.293	5.303	3.688
		<u>492.288</u>	<u>443.033</u>	<u>169.698</u>	<u>178.354</u>
	Likvide beholdninger	<u>258.944</u>	<u>322.776</u>	<u>77.775</u>	<u>29.478</u>
	Omsætningsaktiver i alt	<u>824.457</u>	<u>834.910</u>	<u>247.555</u>	<u>207.914</u>
	AKTIVER I ALT	<u>1.185.153</u>	<u>1.083.945</u>	<u>823.577</u>	<u>841.855</u>

Koncern- og årsregnskab 1. maj - 30. april

Balance

Note	t.kr.	Koncern		Modervirksomhed	
		30/4 2020	30/4 2019	30/4 2020	30/4 2019
	PASSIVER				
	Egenkapital				
14	Aktiekapital	25.000	25.000	25.000	25.000
	Nettoopskrivning efter indre værdis metode	0	0	175.839	228.331
	Overført resultat	562.999	577.489	387.160	349.158
	Foreslået udbytte	0	40.000	0	40.000
	Aktionæren i Stibo A/S' andel af egenkapital	587.999	642.489	587.999	642.489
	Minoritetsinteresser	8.248	6.840	0	0
	Egenkapital i alt	596.247	649.329	587.999	642.489
	Hensatte forpligtelser				
15	Udskudt skat	11.576	15.124	0	0
	Hensatte forpligtelser i alt	11.576	15.124	0	0
	Gældsforpligtelser				
16	Langfristede gældsforpligtelser				
	Kreditinstitutter	26.646	2.005	0	0
	Anden gæld	26.979	14.058	1.473	0
		53.625	16.063	1.473	0
	Kortfristede gældsforpligtelser				
16	Kortfristet del af langfristede gældsforpligtelser	9.412	1.701	0	0
	Forudbetalinger fra kunder	255.837	191.379	0	0
13	Forudbetalinger for igangværende arbejder	13.285	9.990	0	0
	Leverandørgæld	61.301	37.444	755	1.490
	Gæld til tilknyttede virksomheder	0	0	229.174	189.943
	Selskabsskat	10.773	4.042	0	0
	Anden gæld	173.097	158.873	4.176	7.933
		523.705	403.429	234.105	199.366
	Gældsforpligtelser i alt	577.330	419.492	235.578	199.366
	PASSIVER I ALT	1.185.153	1.083.945	823.577	841.855
1	Anvendt regnskabspraksis				
17	Pantsætninger, sikkerhedsstillelser og eventualforpligtelser				
18	Leje- og leasingforpligtelser				
19	Valutarisici samt anvendelse af afledte finansielle instrumenter				
20	Nærtstående parter				

Koncern- og årsregnskab 1. maj - 30. april

Egenkapitalopgørelse

Koncern

t.kr.	Aktionæren i Stibo A/S				Minori- tetsinte- resser	Egenkapi- tal i alt
	Aktie- kapital	Overført overskud	Foreslået udbytte	I alt		
Egenkapital 1. maj 2018	25.000	610.036	40.000	675.036	5.297	680.333
Årets resultat	0	-33.562	40.000	6.438	1.390	7.828
Valutakursregulering ved omreg- ning af udenlandske enheder	0	3.323	0	3.323	-1	3.322
Årets værdireguleringer af sik- ringsinstrumenter	0	-2.319	0	-2.319	0	-2.319
Tilgang minoritet	0	0	0	0	172	172
Ændret minoritetsandel	0	11	0	11	-18	-7
Udloddet udbytte	0	0	-40.000	-40.000	0	-40.000
Egenkapital 30. april 2019	25.000	577.489	40.000	642.489	6.840	649.329
Årets resultat	0	-12.128	0	-12.128	1.394	-10.734
Valutakursregulering ved omreg- ning af udenlandske enheder	0	-2.362	0	-2.362	14	-2.348
Udloddet udbytte	0	0	-40.000	-40.000	0	-40.000
Egenkapital 30. april 2020	25.000	562.999	0	587.999	8.248	596.247

Modervirksomhed

t.kr.	Aktie- kapital	Overført overskud	Nettoop- skrivning efter indre værdis metode	Foreslået udbytte	I alt
Egenkapital 1. maj 2018	25.000	360.461	249.575	40.000	675.036
Årets resultat	0	-51.303	17.741	40.000	6.438
Valutakursregulering ved omregning af uden- landske enheder	0	0	3.323	0	3.323
Årets værdireguleringer af sikringsinstrumen- ter	0	0	-2.319	0	-2.319
Ændret minoritetsandel	0	0	11	0	11
Udloddet udbytte	0	40.000	-40.000	-40.000	-40.000
Egenkapital 30. april 2019	25.000	349.158	228.331	40.000	642.489
Årets resultat	0	38.002	-50.130	0	-12.128
Valutakursregulering ved omregning af uden- landske enheder	0	0	-2.362	0	-2.362
Udloddet udbytte	0	0	0	-40.000	-40.000
Egenkapital 30. april 2020	25.000	387.160	175.839	0	587.999

Koncern- og årsregnskab 1. maj - 30. april

Pengestrømsopgørelse

Note	t.kr.	Koncern	
		2019/20	2018/19
	Resultat af primær drift	-59.892	13.117
	Regulering for ikke-likvide driftsposter m.v.:		
5	Af- og nedskrivninger	68.804	65.570
	Regulering for avancer ved salg af anlægsaktiver	-15.159	-5.216
	Pengestrøm fra primær drift før ændring i driftskapital	-6.247	73.471
	Ændring i driftskapital	84.451	10.187
	Pengestrøm fra primær drift	78.204	83.658
6	Finansielle indtægter, betalt	5.649	6.246
7	Finansielle omkostninger, betalt	-9.394	-3.604
	Øvrige reguleringer	-2.181	-308
	Pengestrøm fra ordinær drift	72.278	85.992
	Betalt selskabsskat	-11.393	-18.421
	Pengestrøm fra driftsaktivitet	60.885	67.571
10	Køb af immaterielle og materielle anlægsaktiver	-103.300	-13.924
	Salg af materielle anlægsaktiver	8.412	4.802
	Udbytte fra associerede virksomheder	6.413	2.120
	Ændring i langfristede tilgodehavender	-147	174
12	Køb af virksomheder	-36.735	-33.069
	Køb af minoritetsandel	0	-7
	Salg af værdipapir	0	203
	Salg af associeret virksomhed	52.000	0
	Pengestrøm til investeringsaktivitet	-73.357	-39.701
	Ændring i tilgodehavender og gæld til tilknyttede virksomheder	9.968	-50.877
	Ændring i langfristede gældsforpligtelser	-21.349	-24.698
	Udbetalt udbytte	-40.000	-40.000
	Pengestrøm fra finansieringsaktivitet	-51.381	-115.575
	Årets pengestrøm	-63.853	-87.705
	Likvider, primo	322.776	406.240
	Kursregulering likvider	21	4.241
	Likvider, ultimo	258.944	322.776

Pengestrømsopgørelsen kan ikke direkte udledes af koncern- og årsregnskabets øvrige bestanddele.

Koncern- og årsregnskab 1. maj - 30. april

Noter

1 Anvendt regnskabspraksis

Årsrapporten for Stibo A/S for 2019/20 er aflagt i overensstemmelse med årsregnskabslovens bestemmelser for klasse C-virksomheder (stor).

I overensstemmelse med årsregnskabslovens § 96 udarbejdes der ikke oplysninger om honorar til generalforsamlingsvalgte revisorer, idet selskabet indgår i Stibo Holding A/S' revisionsnote.

Årsregnskabet er aflagt efter samme regnskabspraksis som sidste år.

Koncernregnskabet

Koncernregnskabet omfatter modervirksomheden Stibo A/S samt dattervirksomheder, hvori Stibo A/S direkte eller indirekte besidder mere end 50 % af stemmerettighederne eller på anden måde har bestemmende indflydelse.

Ved konsolideringen foretages eliminering af koncerninterne indtægter og omkostninger, aktiebesiddelser, interne mellemværender og udbytter samt realiserede og urealiserede fortjenester og tab ved transaktioner mellem de konsoliderede virksomheder.

Kapitalandele i dattervirksomheder udlignes med den forholdsmæssige andel af dattervirksomhedernes handelsværdi af nettoaktiver og forpligtelser på anskaffelsestidspunktet. Nyerhvervede eller nystiftede virksomheder indregnes i koncernregnskabet fra anskaffelsestidspunktet. Solgte eller afviklede virksomheder indregnes i den konsoliderede resultatopgørelse frem til afståelsestidspunktet. Sammenligningstal korrigeres ikke for nyerhvervede, solgte eller afviklede virksomheder.

Fortjeneste eller tab ved afhændelse af dattervirksomheder opgøres som forskellen mellem afhændelsessummen og den regnskabsmæssige værdi af nettoaktiver på salgstidspunktet inkl. ikke-afskrevet goodwill samt forventede omkostninger til salg eller afvikling.

Ved køb af nye virksomheder anvendes overtagelsesmetoden, hvorefter de nytilkøbte virksomheders identificerede aktiver og forpligtelser måles til dagsværdi på erhvervelsestidspunktet.

Positive forskelsbeløb (goodwill) mellem kostpris og dagsværdi af overtagne identificerede aktiver og forpligtelser, inklusive hensatte forpligtelser til omstrukturering, indregnes under immaterielle anlægsaktiver og afskrives systematisk over resultatopgørelsen efter en individuel vurdering af den økonomiske levetid, dog maksimalt 20 år.

Minoritetsinteresser

I koncernregnskabet indregnes dattervirksomhedernes regnskabsposter 100 %. Minoritetsinteressernes forholdsmæssige andel af dattervirksomheders resultat og egenkapital reguleres årligt og indregnes som særskilte poster under resultatopgørelse og balance.

Koncern- og årsregnskab 1. maj - 30. april

Noter

1 Anvendt regnskabspraksis (fortsat)

Omregning af fremmed valuta

Transaktioner i fremmed valuta omregnes ved første indregning til transaktionsdagens kurs. Valutakursdifferencer, der opstår mellem transaktionsdagens kurs og kursen på betalingsdagen, indregnes i resultatopgørelsen som en finansiel post.

Tilgodehavender, gæld og andre monetære poster i fremmed valuta omregnes til balancedagens valutakurs. Forskellen mellem balancedagens kurs og kursen på tidspunktet for tilgodehavendets eller gældsforpligtelsens opståen eller indregning i seneste årsrapport indregnes i resultatopgørelsen under finansielle indtægter og omkostninger.

Udenlandske dattervirksomheder anses for at være selvstændige enheder. Resultatopgørelserne omregnes til transaktionsdagens kurs, og balanceposterne omregnes til balancedagens valutakurser. Kursdifferencer, opstået ved omregning af udenlandske dattervirksomheders egenkapital ved årets begyndelse til balancedagens valutakurser samt ved omregning af resultatopgørelser fra gennemsnitskurser til balancedagens valutakurser, indregnes direkte i egenkapitalen. Kursreguleringer af mellemværender, der anses for en del af nettoinvesteringen i selskaber med en anden funktionel valuta end danske kroner, indregnes direkte på egenkapitalen. Tilsvarende indregnes valutakursgevinster/-tab på den del af lån og afledte finansielle instrumenter, der er indgået til kurssikring af nettoinvesteringen i disse selskaber, direkte på egenkapitalen.

Resultatopgørelse

Nettoomsætning

Nettoomsætning ved salg af varer og tjenesteydelser indregnes i resultatopgørelsen, såfremt levering og risikoovergang til køber har fundet sted inden regnskabsårets udgang, og såfremt indtægten kan opgøres pålideligt og forventes modtaget. Nettoomsætningen indregnes ekskl. moms og afgifter opkrævet på vegne af tredjepart.

Igangværende arbejder for fremmed regning ved levering af større systemer indregnes i nettoomsætningen i takt med, at arbejdet udføres, hvorved nettoomsætningen svarer til salgsværdien af årets udførte arbejder (produktionsmetoden). Nettoomsætningen indregnes, når de samlede indtægter og omkostninger og færdiggørelsesgraden på balancedagen kan opgøres pålideligt, og det er sandsynligt, at de økonomiske fordele, herunder betalinger, vil tilgå koncernen.

Ændring i lagre af varer under fremstilling

Ændring i lagre af varer under fremstilling indeholder årets ændring i beholdningen af varer under fremstilling.

Koncern- og årsregnskab 1. maj - 30. april

Noter

1 Anvendt regnskabspraksis (fortsat)

Andre driftsindtægter

Andre driftsindtægter indeholder regnskabsposter af sekundær karakter i forhold til virksomhedernes aktiviteter.

Omkostninger til råvarer og hjælpematerialer

Omkostninger til råvarer og hjælpematerialer indeholder årets køb samt årets ændring i beholdningen af råvarer og hjælpematerialer.

Andre eksterne omkostninger

Andre eksterne omkostninger indeholder årets omkostninger af primær karakter i forhold til virksomhedens aktiviteter, herunder omkostninger vedrørende lokaler, administration, salg m.v.

Personaleomkostninger

Personaleomkostninger indeholder lønninger, vederlag, pensioner og øvrige personaleomkostninger til selskabets ansatte, herunder direktion og bestyrelse.

Udviklingsomkostninger vedrørende nye produkter udgiftsføres på afholdelsestidspunktet. I praksis kan udvikling af nye produkter ikke adskilles fra løbende vedligeholdelse af koncernens øvrige produkter.

Af- og nedskrivninger

Af- og nedskrivninger indeholder årets af- og nedskrivninger på immaterielle og materielle anlægsaktiver.

Resultat af kapitalandele i tilknyttede og associerede virksomheder

I moderselskabets resultatopgørelse indregnes den forholdsmæssige andel af de enkelte dattervirksomheders resultat efter skat efter fuld eliminering af intern avance/tab og afskrivning på goodwill.

I resultatopgørelsen indregnes den forholdsmæssige andel af de associerede virksomheders resultat efter skat efter eliminering af forholdsmæssig andel af intern avance/tab.

Finansielle indtægter og omkostninger

Finansielle indtægter og omkostninger indeholder renter, kursgevinster og -tab vedrørende værdipapirer, gæld og transaktioner i fremmed valuta, amortisering af finansielle aktiver og forpligtelser samt tillæg og godtgørelser under acontoskatteordningen m.v. Der aktiveres ikke renteomkostninger.

Skat af årets resultat

Selskabet er omfattet af de danske regler om tvungen sambeskatning af Stibo-koncernens danske selskaber. Datterselskaber indgår i sambeskatningen fra det tidspunkt, hvor de indgår i konsolideringen i koncernregnskabet, og frem til det tidspunkt, hvor de udgår fra konsolideringen.

Stibo Holding A/S er administrationselskab for sambeskatningen og afregner som følge heraf alle betalinger af selskabsskat med skattemyndighederne.

Den aktuelle danske selskabsskat fordeles ved afregning af sambeskatningsbidrag mellem de sambeskattede selskaber i forhold til disses skattepligtige indkomster. I tilknytning hertil modtager selskaber med skattemæssigt underskud sambeskatningsbidrag fra selskaber, der har kunnet anvende dette underskud til nedsættelse af eget skattemæssigt overskud.

Årets skat, der består af årets aktuelle skat og ændring i udskudt skat, indregnes i resultatopgørelsen. Den del af årets skat, der knytter sig til egenkapitalbevægelser, indregnes direkte på egenkapitalen.

Koncern- og årsregnskab 1. maj - 30. april

Noter

1 Anvendt regnskabspraksis (fortsat)

Balance

Immaterielle anlægsaktiver

Goodwill afskrives over den vurderede økonomiske levetid, der fastlægges på baggrund af ledelsens erfaringer inden for de enkelte forretningsområder. Goodwill afskrives lineært over afskrivningsperioden, der er mellem 8 og 10 år. Afskrivningsperioden er fastsat med udgangspunkt i forventet tilbagebetalingsperiode og er længst for strategisk erhvervede virksomheder med en stærk markedsposition og langsigtet indtjeningsprofil.

Øvrige immaterielle aktiver omfatter tilkøbte patenter og rettigheder m.v.

Øvrige immaterielle aktiver måles til kostpris med fradrag af akkumulerede af- og nedskrivninger. Øvrige immaterielle aktiver afskrives lineært over den forventede brugstid, der udgør 3-7 år.

Materielle anlægsaktiver

Grunde og bygninger, tekniske anlæg og maskiner samt andre anlæg, driftsmateriel og inventar måles til kostpris med fradrag af akkumulerede afskrivninger. Der afskrives ikke på grunde.

Kostprisen omfatter anskaffelsesprisen samt omkostninger direkte tilknyttet anskaffelsen indtil det tidspunkt, hvor aktivet er klar til brug.

Der foretages lineære afskrivninger over den forventede brugstid, baseret på følgende vurdering af aktivernes forventede brugstider:

Bygninger	25-40 år
Tekniske anlæg og maskiner	3-15 år
Andre anlæg, driftsmateriel og inventar	3-10 år

Fortjeneste og tab ved afhændelse af materielle anlægsaktiver opgøres som forskellen mellem salgsprisen med fradrag af salgskostninger og den regnskabsmæssige værdi på salgstidspunktet. Fortjeneste eller tab indregnes i resultatopgørelsen under andre driftsindtægter henholdsvis andre driftskostninger.

Leasingkontrakter

Leasingkontrakter vedrørende anlægsaktiver, hvor selskabet har alle væsentlige risici og fordele forbundet med ejendomsretten (finansiel leasing), måles ved første indregning i balancen til laveste værdi af dagsværdi og nutidsværdien af de fremtidige leasingydelser. Ved beregning af nutidsværdien anvendes leasingaftalens interne rentefod eller den alternative lånerente som diskonteringsfaktor. Finansielt leasede aktiver behandles herefter som virksomhedens øvrige anlægsaktiver.

Den kapitaliserede restleasingforpligtelse indregnes i balancen som en gældsforpligtelse, og leasingydelsens rentedel indregnes over kontraktens løbetid i resultatopgørelsen.

Alle øvrige leasingkontrakter er operationel leasing. Ydelser i forbindelse med operationel leasing og øvrige lejeaftaler indregnes i resultatopgørelsen over kontraktens løbetid. Selskabets samlede forpligtelse vedrørende operationelle leasing- og lejeaftaler oplyses i noten leje- og leasingforpligtelser.

Koncern- og årsregnskab 1. maj - 30. april

Noter

1 Anvendt regnskabspraksis (fortsat)

Kapitalandele i tilknyttede og associerede virksomheder

Kapitalandele i tilknyttede og associerede virksomheder måles efter den indre værdis metode.

Kapitalandele i tilknyttede og associerede virksomheder måles i balancen til den forholdsmæssige andel af virksomhedernes indre værdi opgjort efter moderselskabets regnskabspraksis med fradrag eller tillæg af urealiserede koncerninterne avancer og tab.

Tilknyttede og associerede virksomheder med negativ regnskabsmæssig indre værdi måles til 0 kr., og et eventuelt tilgodehavende hos disse virksomheder nedskrives med moderselskabets andel af den negative indre værdi, i det omfang det vurderes som uerholdeligt. Hvis den regnskabsmæssige negative indre værdi overstiger tilgodehavender, indregnes det resterende beløb under hensatte forpligtelser, i det omfang modervirksomheden har en retlig eller faktisk forpligtelse til at dække dattervirksomhedens underbalance.

Nettoopskrivning af kapitalandele i tilknyttede og associerede virksomheder vises som reserve for nettoopskrivning efter den indre værdis metode i egenkapitalen, i det omfang den regnskabsmæssige værdi overstiger kostprisen.

Varebeholdninger

Varebeholdninger måles til kostpris efter FIFO-metoden. Er nettorealisationseværdien lavere end kostprisen, nedskrives til denne lavere værdi.

Kostpris for råvarer og hjælpematerialer omfatter anskaffelsespris med tillæg af hjemtagelsesomkostninger.

Kostpris for varer under fremstilling omfatter kostpris for råvarer, hjælpematerialer, forarbejdningsomkostninger og indirekte produktionsomkostninger.

Tilgodehavender

Tilgodehavender måles til amortiseret kostpris. Der nedskrives til imødegåelse af forventede tab.

Igangværende arbejder for fremmed regning

Igangværende arbejder for fremmed regning måles til salgsværdien af det udførte arbejde. Salgsværdien måles på baggrund af færdiggørelsesgraden på balancedagen og de samlede forventede indtægter på det enkelte igangværende arbejde.

Når salgsværdien på en entreprisekontrakt ikke kan opgøres pålideligt, måles salgsværdien til de medgåede omkostninger eller nettorealisationseværdien, såfremt denne er lavere.

Det enkelte igangværende arbejde indregnes i balancen under tilgodehavender eller gældsforpligtelser afhængig af nettoværdien af salgssummen med fradrag af acontofaktureringer og forudbetalinger.

Omkostninger i forbindelse med salgsarbejde og opnåelse af kontrakter indregnes i resultatopgørelsen i takt med, at de afholdes.

Periodeafgrænsningsposter

Periodeafgrænsningsposter, indregnet under aktiver, omfatter afholdte omkostninger vedrørende efterfølgende regnskabsår.

Værdipapirer

Børsnoterede værdipapirer og kapitalandele, indregnet under omsætningsaktiver, måles til dagsværdi på balancedagen.

Koncern- og årsregnskab 1. maj - 30. april

Noter

1 Anvendt regnskabspraksis (fortsat)

Udbytte

Foreslået udbytte indregnes som en forpligtelse på tidspunktet for vedtagelse på den ordinære generalforsamling (deklareringstidspunktet). Udbytte, som forventes udbetalt for året, vises som en særskilt post under egenkapitalen.

Selskabsskat og udskudt skat

Skyldig og tilgodehavende selskabsskat/sambeskatningsbidrag indregnes i balancen under selskabsskat.

Udskudt skat måles efter den balanceorienterede gældsmetode af alle midlertidige forskelle mellem regnskabsmæssig og skattemæssig værdi af aktiver og forpligtelser. I de tilfælde, hvor opgørelse af skatteværdien kan foretages efter forskellige beskatningsregler, måles udskudt skat på grundlag af den af ledelsen planlagte anvendelse af aktivet henholdsvis afvikling af forpligtelsen.

Udskudte skatteaktiver, herunder skatteværdien af fremførselsberettigede skattemæssige underskud, indregnes med den værdi, hvortil de forventes at blive anvendt, enten ved udligning i skat af fremtidig indtjening eller ved modregning i udskudte skatteforpligtelser inden for samme juridiske skatteenhed.

Udskudt skat måles på grundlag af de skatteregler og skattesatser, der med balancedagens lovgivning vil være gældende, når den udskudte skat forventes udløst som aktuel skat. Ændringen i udskudt skat som følge af ændringer i skattesatser indregnes i resultatopgørelsen.

Hensatte forpligtelser

Der foretages løbende hensættelse til uafdækkede pensionsforpligtelser. Hensættelsen opgøres på baggrund af aktuarmæssige beregninger.

Når det er sandsynligt, at de totale omkostninger vil overstige de totale indtægter på et igangværende arbejde for fremmed regning, indregnes det samlede forventede tab på det igangværende arbejde som en hensat forpligtelse.

Gældsforpligtelser

Gæld til kreditinstitutter indregnes ved lånoptagelse til det modtagne provenu efter fradrag af afholdte transaktionsomkostninger. I efterfølgende perioder måles de finansielle forpligtelser til amortiseret kostpris svarende til den kapitaliserede værdi ved anvendelse af den effektive rente, således at forskellen mellem provenuet og den nominelle værdi indregnes i resultatopgørelsen over låneperioden.

Øvrige gældsforpligtelser måles til nettorealiseringsværdi.

Pengestrømsopgørelse

Pengestrømsopgørelsen viser koncernens pengestrømme fordelt på drifts-, investerings- og finansieringsaktivitet for året, årets forskydning i likvider samt koncernens likvider ved årets begyndelse og slutning.

Pengestrøm fra driftsaktivitet

Pengestrøm fra driftsaktivitet opgøres som årets resultat reguleret for ikke-kontante driftsposter, ændring i driftskapital samt betalt selskabsskat.

Pengestrøm til investeringsaktivitet

Pengestrøm til investeringsaktivitet omfatter betaling i forbindelse med køb og salg af immaterielle, materielle og finansielle anlægsaktiver.

Koncern- og årsregnskab 1. maj - 30. april

Noter

1 Anvendt regnskabspraksis (fortsat)

Pengestrøm fra finansieringsaktivitet

Pengestrøm fra finansieringsaktivitet omfatter ændringer i størrelse eller sammensætning af selskabets aktiekapital og omkostninger forbundet hermed samt optagelse af lån, afdrag på rentebærende gæld samt betaling af udbytte til selskabsdeltagere.

Likvider

Likvider omfatter likvide beholdninger samt kortfristet bankgæld.

Segmentoplysninger

Der gives oplysninger på forretningssegmenter og geografiske markeder. Segmentoplysningerne følger koncernens regnskabspraksis, risici og interne økonomistyring.

Nøgletal

De i hoved- og nøgletaloversigten anførte nøgletal er beregnet således:

Overskudsgrad	$\frac{\text{Resultat af primær drift} \times 100}{\text{Nettoomsætning}}$
Afkastningsgrad	$\frac{\text{Resultat af primær drift} \times 100}{\text{Gennemsnitlige operative aktiver}}$
Operative aktiver	Operative aktiver er aktiver i alt fratrukket likvide beholdninger og værdipapirer.
Bruttomargin	$\frac{\text{Bruttofortjeneste} \times 100}{\text{Nettoomsætning}}$
Soliditetsgrad	$\frac{\text{Egenkapital, ultimo} \times 100}{\text{Passiver i alt, ultimo}}$
Egenkapitalforrentning	$\frac{\text{Årets resultat} \times 100}{\text{Gennemsnitlig egenkapital}}$

Koncern- og årsregnskab 1. maj - 30. april

Noter

2 Segmentoplysninger

t.kr.	2019/20	2018/19
Nettoomsætning fordelt på aktiviteter		
Stibo Complete-koncernen	979.648	1.026.073
Stibo DX-koncernen	195.678	157.237
Stibo Systems-koncernen	670.007	654.304
	<u>1.845.333</u>	<u>1.837.614</u>
Nettoomsætning geografisk fordelt		
Danmark	431.055	436.353
Øvrig Skandinavien	595.569	633.825
Øvrig Europa	393.934	280.705
USA og Canada	325.473	375.298
Asien og øvrig verden	99.302	111.433
	<u>1.845.333</u>	<u>1.837.614</u>

3 Andre driftsindtægter

Regnskabsposten indeholder i koncernregnskabet væsentligst indtægter ved salg af papirmakulatur og fortjeneste ved salg af anlægsaktiver. I modervirksomheden indeholder regnskabsposten primært koncerninterne administrationsvederlag m.v.

t.kr.	Koncern		Modervirksomhed	
	2019/20	2018/19	2019/20	2018/19
4 Personaleomkostninger				
Gager og lønninger	819.144	734.233	25.450	27.067
Pensioner	41.951	37.708	1.739	1.680
Andre omkostninger til social sikring	61.522	53.222	485	678
	<u>922.617</u>	<u>825.163</u>	<u>27.674</u>	<u>29.425</u>
Gennemsnitligt antal medarbejdere	<u>1.286</u>	<u>1.177</u>	<u>42</u>	<u>44</u>

I koncernen udgør løn og vederlag m.v. til bestyrelse og direktion i alt 5.290 t.kr. (2018/19: 8.383 t.kr.).

Koncern- og årsregnskab 1. maj - 30. april

Noter

t.kr.	Koncern		Modervirksomhed	
	2019/20	2018/19	2019/20	2018/19
5 Af- og nedskrivninger				
Goodwill	5.988	1.757	0	0
Øvrige immaterielle aktiver	4.429	1.890	0	0
Grunde og bygninger	1.385	1.233	0	0
Tekniske anlæg og maskiner	52.860	54.554	0	0
Andre anlæg, driftsmateriel og inventar	3.870	6.136	2.272	2.598
Indretning af lejede lokaler	272	0	0	0
	68.804	65.570	2.272	2.598
Mindre nyanskaffelser	7.873	5.044	94	68
	<u>76.677</u>	<u>70.614</u>	<u>2.366</u>	<u>2.666</u>
6 Finansielle indtægter				
Renteindtægter fra tilknyttede virksomheder	0	539	1.955	2.419
Avance ved salg af associeret virksomhed	41.712	0	41.712	0
Øvrige finansielle indtægter	5.649	5.707	59	491
Kursgevinst på værdipapirer	0	10	0	10
	<u>47.361</u>	<u>6.256</u>	<u>43.726</u>	<u>2.920</u>
7 Finansielle omkostninger				
Øvrige finansielle omkostninger	<u>9.394</u>	<u>3.604</u>	<u>138</u>	<u>137</u>
8 Skat af årets resultat				
Aktuel skat	11.132	11.490	-444	-3.475
Udskudt skat	-19.830	-3.933	-1.356	578
Regulering af tidligere års skatter	-591	-1.031	0	0
	<u>-9.289</u>	<u>6.526</u>	<u>-1.800</u>	<u>-2.897</u>

Koncern- og årsregnskab 1. maj - 30. april

Noter

9 Immaterielle anlægsaktiver

t.kr.	Koncern		
	Goodwill	Øvrige immaterielle aktiver	I alt
Kostpris 1. maj 2019	29.672	24.931	54.603
Valutakursreguleringer	-64	27	-37
Tilgang	35.501	13.135	48.636
Overførsel	0	3.615	3.615
Kostpris 30. april 2020	65.109	41.708	106.817
Afskrivninger 1. maj 2019	-1.716	-10.586	-12.302
Valutakursreguleringer	6	-5	1
Afskrivninger	-5.988	-4.429	-10.417
Overførsel	0	-207	-207
Afskrivninger 30. april 2020	-7.698	-15.227	-22.925
Regnskabsmæssig værdi 30. april 2020	57.411	26.481	83.892
Afskrives over	5-10 år	5-10 år	

10 Materielle anlægsaktiver

t.kr.	Koncern				I alt
	Grunde og bygninger	Tekniske anlæg og maskiner	Andre anlæg, driftsmateriel og inventar	Indretning af lejede lokaler	
Kostpris 1. maj 2019	25.262	620.224	139.311	0	784.797
Valutakursregulering i udenlandske virksomheder	-107	-162	-37	71	-235
Tilgang	0	58.330	5.167	23.405	86.902
Tilgang ved køb af virksomhed	35.000	14.689	1.849	0	51.538
Afgang	-4.162	-96.181	-56.656	0	-156.999
Overførsel	0	0	-4.427	812	-3.615
Kostpris 30. april 2020	55.993	596.900	85.207	24.288	762.388
Afskrivninger 1. maj 2019	-1.204	-480.882	-123.439	0	-605.525
Valutakursregulering i udenlandske virksomheder	36	69	22	-23	104
Afskrivninger	-1.385	-52.860	-3.870	-272	-58.387
Afgang	0	95.039	56.520	0	151.559
Overførsel	0	0	253	-46	207
Afskrivninger 30. april 2020	-2.553	-438.634	-70.514	-341	-512.042
Regnskabsmæssig værdi 30. april 2020	53.440	158.266	14.693	23.947	250.346
Afskrives over	10-40 år	3-15 år	3-10 år		
I materielle anlægsaktiver indgår finansielle leasingaktiver med i alt		27.906			

Koncern- og årsregnskab 1. maj - 30. april

Noter

10 Materielle anlægsaktiver (fortsat)

t.kr.	Modervirksomhed		
	Grunde og bygninger	Andre anlæg, driftsmateriel og inventar	I alt
Kostpris 1. maj 2019	4.162	28.358	32.520
Tilgang	0	3.622	3.622
Afgang	-4.162	0	-4.162
Kostpris 30. april 2020	0	31.980	31.980
Afskrivninger 1. maj 2019	0	-24.175	-24.175
Afskrivninger	0	-2.272	-2.272
Afgang	0	0	0
Afskrivninger 30. april 2020	0	-26.447	-26.447
Regnskabsmæssig værdi 30. april 2020	0	5.533	5.533
Afskrivningsperiode	25-40 år	3-10 år	

Grunde afskrives ikke.

11 Kapitalandele i tilknyttede virksomheder

t.kr.	Modervirksomhed	
	2019/20	2018/19
Kostpris 1. maj	381.977	381.977
Tilgang	0	0
Afgang	0	0
Kostpris 30. april	381.977	381.977
Reguleringer 1. maj	228.331	249.575
Udbytte	0	-40.000
Ændret ejerandel minoritet	0	11
Valutakursregulering vedrørende udenlandske tilknyttede virksomheder	-2.362	3.323
Værdiregulering af sikringsinstrumenter	0	-2.319
Resultat efter skat	-50.130	17.741
Reguleringer 30. april	175.839	228.331
Regnskabsmæssig værdi 30. april	557.816	610.308

Navn	Hjemsted	Ejerandel	Selskabskapital	Egenkapital	Resultat
				30. april 2020	efter skat
			t.kr.	t.kr.	t.kr.
Stibo Complete A/S	Horsens	100 %	25.000	271.431	-3.927
Stibo DX A/S	Aarhus	100 %	30.000	101.066	15.673
Stibo Systems A/S	Aarhus	100 %	50.000	185.319	-61.876
				557.816	-50.130

Der er i dattervirksomhederne stillet forslag om udlodning af udbytte på i alt 0 mio. kr. (2018/19: 0 mio. kr.).

Koncern- og årsregnskab 1. maj - 30. april

Noter

12 Kapitalandele i associerede virksomheder

t.kr.	Koncern		Modervirksomhed	
	2019/20	2018/19	2019/20	2018/19
Kostpris 1. maj	29.020	29.020	29.020	29.020
Tilgang	96	0	0	0
Afgang	-26.339	0	-26.339	0
Kostpris 30. april	2.777	29.020	2.681	29.020
Reguleringer 1. maj	-16.736	-13.201	-16.736	-13.201
Udbytte	-6.413	-2.120	-6.413	-2.120
Årets resultat efter skat	1.902	-1.415	1.891	-1.415
Afgang	16.247	0	16.247	0
Reguleringer 30. april	-5.000	-16.736	-5.011	-16.736
Regnskabsmæssig værdi 30. april	-2.223	12.284	-2.330	12.284
Overført til modregning i tilgodehavender m.v.	2.330	2.330	2.330	2.330
Kapitalandele i associerede virksomheder	107	14.614	0	14.614
Heraf udgør goodwill	0	9.976	0	9.976

Navn	Hjemsted	Ejerandel	Ejerandel
		30. april 2020	30. april 2019
Modervirksomhed og koncern			
Inspari A/S	Danmark	0 %	40 %
CCI Sourcing	Indien	50 %	50 %
Koncern alene			
PortoService ApS	Danmark	33 %	0 %

13 Igangværende arbejder for fremmed regning

t.kr.	Koncern	
	2019/20	2018/19
Er indregnet således:		
Igangværende arbejder for fremmed regning	11.819	8.839
Forudbetalinger for igangværende arbejder	-13.285	-9.990
	-1.466	-1.151

14 Aktiekapital

Aktiekapitalen består af nominelt 25.000 t.kr. Ingen aktier har særlige rettigheder. Aktiekapitalen er uændret de seneste 5 regnskabsår.

Forslag til resultatdisponering

t.kr.	2019/20	2018/19
Foreslået udbytte til Stibo Holding A/S	0	40.000
Henlæggelse til reserve for nettoopskrivning efter den indre værdis metode	-50.130	17.741
Overført resultat	38.002	-51.303
	-12.128	6.438

Koncern- og årsregnskab 1. maj - 30. april

Noter

15 Udskudt skatteaktiv/forpligtelse

t.kr.	Koncern		Modervirksomhed	
	2019/20	2018/19	2019/20	2018/19
Udskudt skat 1. maj	13.596	12.086	-1.007	-1.585
Tilgange relaterede til opkøb	-2.299	6.093	0	0
Årets kursreguleringer	143	-195	0	0
Ændring i skat vedr. tidligere år	0	200	0	0
Årets forskydning, jf. note 8	-19.830	-3.933	-1.356	578
Årets forskydning vedr. egenkapitalreguleringer	0	-655	0	0
Udskudt skat 30. april	-8.390	13.596	-2.363	-1.007
Indregnes således:				
Udskudt skatteaktiv	-19.966	-1.528	-2.363	-1.007
Udskudt skatteforpligtelse	11.576	15.124	0	0
	-8.390	13.596	-2.363	-1.007

16 Langfristede gældsforpligtelser

Koncernens langfristede gældsforpligtelser består pr. 30. april 2020 af realkreditgæld, leasingforpligtelser, betingede vederlag relateret til virksomhedskøb og feriepengeforpligtelser afledt af den nye ferielov. Afdrag, der forfalder efter 5 år, udgør i alt 9,4 mio. kr. (30. april 2019: 3,7 mio. kr.).

17 Pantsætninger, sikkerhedsstillelser og eventualforpligtelser

Selskabet er sambeskattet med øvrige danske koncernvirksomheder. Som koncernvirksomhed hæfter selskabet ubegrænset og solidarisk med øvrige koncernvirksomheder for danske selskabsskatter og kildeskatter på udbytte, renter og royalties inden for sambeskatningskredsen.

De sambeskattede virksomheders samlede kendte nettoforpligtelse over for SKAT fremgår af administrationselskabets årsregnskab, Stibo Holding A/S. Eventuelle senere korrektioner af sambeskatningsindkomst og kildeskatt m.v. vil kunne medføre, at selskabets hæftelse udgør et større beløb.

Til sikkerhed for gæld til realkreditinstitutter og bankgæld, har koncernen udstedt ejerpantebreve på i alt 43.300 t.kr., der giver pant i grunde og bygninger, med regnskabsmæssig værdi pr. 30. april 2020 på 35.000 t.kr.

Til sikkerhed for gæld til realkreditinstitutter og bankgæld er der i Rosendahls A/S - Print Design Media givet virksomhedspant på i alt 35.000 t.kr. Virksomhedspantet omfatter lagre af råvarer, halvfabrikata og færdigvarer, motorkøretøjer, der ikke er eller tidligere har været registreret, simple fordringer hidrørende fra salg af varer og tjenesteydelser, driftsinventar og driftsmateriel, drivmidler og andre hjælpesoffer samt immaterielle rettigheder. Den regnskabsmæssige værdi af aktiverne omfattet af virksomhedspantet udgør i alt 31.830 t.kr.

Stibo A/S har stillet selvskyldnerkaution for Stibo Graphic A/S' lejeforpligtelser på i alt 95,5 mio. kr. (30. april 2019: 109,5 mio. kr.). Endvidere er der stillet selvskyldnerkaution for Stibo Ejendomme A/S' prioritetsgæld på maksimalt 25,0 mio. kr. (30. april 2019: 25,0 mio. kr.) samt øvrige garantier på 0,1 mio. kr.

Koncern- og årsregnskab 1. maj - 30. april

Noter

18 Leje- og leasingforpligtelser

Modervirksomheden

Virksomheden har huslejeforpligtelser med en varighed på 1 år på i alt 1,3 mio. kr. (30. april 2019: 1,3 mio. kr.).

Øvrige leasingforpligtelser (operationel leasing) forfalder inden for 1 år med i alt 0,2 mio. kr. (30. april 2019: 0,7 mio. kr.).

Koncernen

Koncernen har huslejeforpligtelser med varighed på 1-10 år på i alt 297,0 mio. kr. (30. april 2019: 291,8 mio. kr.).

Øvrige leasingforpligtelser (operationel leasing) forfalder inden for 5 år med i alt 33,3 mio. kr. (30. april 2019: 24,3 mio. kr.).

19 Valutarisici samt anvendelse af afledte finansielle instrumenter

Selskabet har pr. 30. april 2020 ikke indgået valutaterminskontrakter.

20 Nærtstående parter

Bestemmende indflydelse

Stibo-Fonden, Axel Kiers Vej 11, 8270 Højbjerg.

Stibo A/S er 100 % ejet af Stibo Holding A/S, Aarhus, hvis endelige moderselskab er Stibo-Fonden, Aarhus.

Transaktioner med nærtstående parter

Nærtstående parter omfatter Stibo-Fonden og datterselskaber, hvori Stibo-Fonden direkte eller indirekte har kontrol.

Transaktioner i 2019/20 med nærtstående parter:

t.DKK	Koncern	Modervirk- somhed
Indtægter ¹	0	35.321
Omkostninger ¹	9.370	2.114
Finansielle poster, netto ²	293	1.955
Tilgodehavender hos tilknyttede virksomheder ³	38.955	160.286
Gæld til tilknyttede virksomheder ³	0	229.174

¹ Inkluderer køb og salg af varer og tjenesteydelser.

² Inkluderer finansielle indtægter og omkostninger forbundet med koncernintern finansiering.

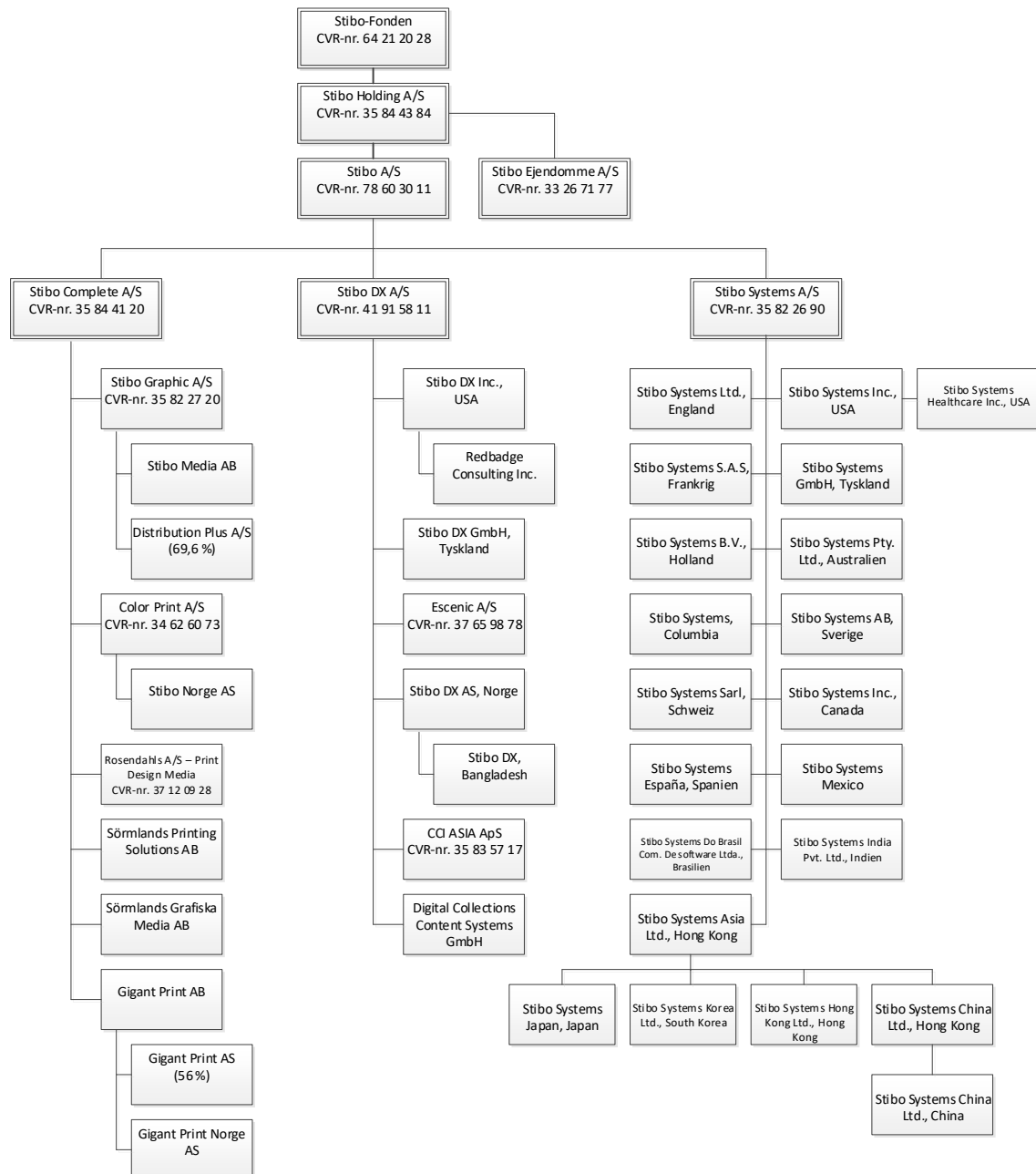
³ Inkluderer tilgodehavender og forpligtelser i forbindelse med køb og salg af varer og tjenesteydelser samt koncernintern finansiering.

Koncern- og årsregnskab 1. maj - 30. april

Noter

20 Nærtstående parter (fortsat)

Koncernforhold



PENNEO

Underskrifterne i dette dokument er juridisk bindende. Dokumentet er underskrevet via Penneo™ sikker digital underskrift. Underskrivernes identiteter er blevet registeret, og informationerne er listet herunder.

“Med min underskrift bekræfter jeg indholdet og alle datoer i dette dokument.”

Carsten Christensen

Direktion

På vegne af: Stibo A/S

Serienummer: PID:9208-2002-2-597983342018

IP: 87.57.xxx.xxx

2020-06-25 22:06:11Z

NEM ID 

Hans Olesen Damgaard

Bestyrelse

På vegne af: Stibo A/S

Serienummer: PID:9208-2002-2-040702084974

IP: 87.49.xxx.xxx

2020-06-26 06:04:05Z

NEM ID 

Sten Dyrmosé

Bestyrelse

På vegne af: Stibo A/S

Serienummer: PID:9208-2002-2-438790292055

IP: 5.103.xxx.xxx

2020-06-26 06:09:54Z

NEM ID 

Thomas Hansen Ransby

Bestyrelse

På vegne af: Stibo A/S

Serienummer: PID:9208-2002-2-810920071569

IP: 217.28.xxx.xxx

2020-06-26 09:14:38Z

NEM ID 

Peter Lorens Ravn

Bestyrelse

På vegne af: Stibo A/S

Serienummer: PID:9208-2002-2-719243368916

IP: 188.183.xxx.xxx

2020-06-26 09:29:23Z

NEM ID 

Claus Nørgaard Hansen

Bestyrelse

På vegne af: Stibo A/S

Serienummer: PID:9208-2002-2-134567433186

IP: 188.114.xxx.xxx

2020-06-26 20:14:38Z

NEM ID 

Signe Trock Hilstrøm

Bestyrelse

På vegne af: Stibo A/S

Serienummer: PID:9208-2002-2-314623753676

IP: 62.198.xxx.xxx

2020-06-29 17:18:37Z

NEM ID 

Søren Jensen

Statsautoriseret revisor

På vegne af: Ernst & Young P/S

Serienummer: CVR:30700228-RID:71716295

IP: 87.104.xxx.xxx

2020-06-29 19:35:06Z

NEM ID 

Dette dokument er underskrevet digitalt via **Penneo.com**. Signeringsbeviserne i dokumentet er sikret og valideret ved anvendelse af den matematiske hashværdi af det originale dokument. Dokumentet er låst for ændringer og tidsstempelt med et certifikat fra en betroet tredjepart. Alle kryptografiske signeringsbeviser er indlejret i denne PDF, i tilfælde af de skal anvendes til validering i fremtiden.

Sådan kan du sikre, at dokumentet er originalt

Dette dokument er beskyttet med et Adobe CDS certifikat. Når du åbner dokumentet

i Adobe Reader, kan du se, at dokumentet er certificeret af **Penneo e-signature service** <penneo@penneo.com>. Dette er din garanti for, at indholdet af dokumentet er uændret.

Du har mulighed for at efterprøve de kryptografiske signeringsbeviser indlejret i dokumentet ved at anvende Penneos validator på følgende websted: <https://penneo.com/validate>

Penneo

Underskrifterne i dette dokument er juridisk bindende. Dokumentet er underskrevet via Penneo™ sikker digital underskrift. Underskrivernes identiteter er blevet registreret, og informationerne er listet herunder.

"Med min underskrift bekræfter jeg indholdet og alle datoer i dette dokument."

Morten Friis

Statsautoriseret revisor

På vegne af: Ernst & Young P/S

Serienummer: CVR:30700228-RID:1267450157119

IP: 87.55.xxx.xxx

2020-06-29 20:50:31Z

NEM ID 

Jakob Røddik Thøgersen

Dirigent

På vegne af: Stibo A/S

Serienummer: PID:9208-2002-2-705008121768

IP: 80.62.xxx.xxx

2020-07-02 06:55:05Z

NEM ID 

Dette dokument er underskrevet digitalt via **Penneo.com**. Signeringsbeviserne i dokumentet er sikret og valideret ved anvendelse af den matematiske hashværdi af det originale dokument. Dokumentet er låst for ændringer og tidsstemplet med et certifikat fra en betroet tredjepart. Alle kryptografiske signeringsbeviser er indlejret i denne PDF, i tilfælde af de skal anvendes til validering i fremtiden.

Sådan kan du sikre, at dokumentet er originalt

Dette dokument er beskyttet med et Adobe CDS certifikat. Når du åbner dokumentet

i Adobe Reader, kan du se, at dokumentet er certificeret af **Penneo e-signature service** <penneo@penneo.com>. Dette er din garanti for, at indholdet af dokumentet er uændret.

Du har mulighed for at efterprøve de kryptografiske signeringsbeviser indlejret i dokumentet ved at anvende Penneos validator på følgende websted: <https://penneo.com/validate>