

Stibo A/S

Axel Kiers Vej 11, 8270 Højbjerg

CVR-nr. 78 60 30 11

Årsrapport 2021/22

Godkendt på selskabets ordinære generalforsamling den 28. juni 2022

Dirigent:

.....

Indhold

Ledelsespåtegning	2
Den uafhængige revisors revisionspåtegning	3
Ledelsesberetning	6
Koncern- og årsregnskab 1. maj - 30. april	20
Resultatopgørelse	20
Balance	21
Egenkapitalopgørelse	23
Pengestrømsopgørelse	24
Noter	25

Ledespåtegning

Bestyrelse og direktion har dags dato behandlet og godkendt årsrapporten for regnskabsåret 1. maj 2021 - 30. april 2022 for Stibo A/S.

Årsrapporten er aflagt i overensstemmelse med årsregnskabsloven.

Det er vores opfattelse, at koncernregnskabet og årsregnskabet giver et retvisende billede af koncernens og selskabets aktiver, passiver og finansielle stilling pr. 30. april 2022 samt af resultatet af koncernens og selskabets aktiviteter og koncernens pengestrømme for regnskabsåret 1. maj 2021 - 30. april 2022.

Det er endvidere vores opfattelse, at ledelsesberetningen indeholder en retvisende redegørelse for udviklingen i koncernens og selskabets aktiviteter og økonomiske forhold, årets resultat og for koncernens og selskabets finansielle stilling.

Årsrapporten indstilles til generalforsamlingens godkendelse.

Højbjerg, den 28. juni 2022
Direktion:

.....
Dan Korsgaard
adm. direktør

.....
Adrian Neil Carr

.....
Søren S. Henriksen

Bestyrelse:

.....
Per Eslund Asmussen
formand

.....
Lars Monrad-Gylling
næstformand

.....
Hans Olesen Damgaard

.....
Signe Trock Hilstrøm

.....
Claus Nørgaard Hansen
medarbejdervalgt

.....
Thomas Hansen Ransby
medarbejdervalgt

.....
Peter Brunthaler Marcussen
medarbejdervalgt

Den uafhængige revisors revisionspåtegning

Til aktionæren i Stibo A/S

Konklusion

Vi har revideret koncernregnskabet og årsregnskabet for Stibo A/S for regnskabsåret 1. maj 2021 - 30. april 2022, der omfatter resultatopgørelse, balance, egenkapitalopgørelse og noter, herunder anvendt regnskabspraksis, for såvel koncernen som selskabet, samt pengestrømsopgørelse for koncernen. Koncernregnskabet og årsregnskabet udarbejdes efter årsregnskabsloven.

Det er vores opfattelse, at koncernregnskabet og årsregnskabet giver et retvisende billede af koncernens og selskabets aktiver, passiver og finansielle stilling pr. 30. april 2022 samt af resultatet af koncernens og selskabets aktiviteter og koncernens pengestrømme for regnskabsåret 1. maj 2021 - 30. april 2022 i overensstemmelse med årsregnskabsloven.

Grundlag for konklusion

Vi har udført vores revision i overensstemmelse med internationale standarder om revision og de yderligere krav, der er gældende i Danmark. Vores ansvar ifølge disse standarder og krav er nærmere beskrevet i revisionspåtegningens afsnit "Revisors ansvar for revisionen af koncernregnskabet og årsregnskabet" (herefter benævnt "regnskaberne"). Det er vores opfattelse, at det opnåede revisionsbevis er tilstrækkeligt og egnet som grundlag for vores konklusion.

Uafhængighed

Vi er uafhængige af selskabet i overensstemmelse med International Ethics Standards Board for Accountants' internationale retningslinjer for revisors etiske adfærd (IESBA Code) og de yderligere etiske krav, der er gældende i Danmark, ligesom vi har opfyldt vores øvrige etiske forpligtelser i henhold til disse krav og IESBA Code.

Ledelsens ansvar for regnskaberne

Ledelsen har ansvaret for udarbejdelsen af et koncernregnskab og et årsregnskab, der giver et retvisende billede i overensstemmelse med årsregnskabsloven. Ledelsen har endvidere ansvaret for den interne kontrol, som ledelsen anser for nødvendig for at udarbejde regnskaberne uden væsentlig fejlinformation, uanset om denne skyldes besvigelser eller fejl.

Ved udarbejdelsen af regnskaberne er ledelsen ansvarlig for at vurdere koncernens og selskabets evne til at fortsætte driften; at oplyse om forhold vedrørende fortsat drift, hvor dette er relevant; samt at udarbejde regnskaberne på grundlag af regnskabsprincippet om fortsat drift, medmindre ledelsen enten har til hensigt at likvidere koncernen eller selskabet, indstille driften eller ikke har andet realistisk alternativ end at gøre dette.

Revisors ansvar for revisionen af regnskaberne

Vores mål er at opnå høj grad af sikkerhed for, om regnskaberne som helhed er uden væsentlig fejlinformation, uanset om denne skyldes besvigelser eller fejl, og at afgive en revisionspåtegning med en konklusion. Høj grad af sikkerhed er et højt niveau af sikkerhed, men er ikke en garanti for, at en revision, der udføres i overensstemmelse med internationale standarder om revision og de yderligere krav, der er gældende i Danmark, altid vil afdække væsentlig fejlinformation, når sådan findes. Fejlinformationer kan opstå som følge af besvigelser eller fejl og kan betragtes som væsentlige, hvis det med rimelighed kan forventes, at de enkeltvis eller samlet har indflydelse på de økonomiske beslutninger, som regnskabsbrugere træffer på grundlag af regnskaberne.

Den uafhængige revisors revisionspåtegning

Som led i en revision, der udføres i overensstemmelse med internationale standarder om revision og de yderligere krav, der er gældende i Danmark, foretager vi faglige vurderinger og opretholder professionel skepsis under revisionen. Herudover:

- Identificerer og vurderer vi risikoen for væsentlig fejlinformation i regnskaberne, uanset om denne skyldes besvigelser eller fejl, udformer og udfører revisionshandlinger som reaktion på disse risici samt opnår revisionsbevis, der er tilstrækkeligt og egnet til at danne grundlag for vores konklusion. Risikoen for ikke at opdage væsentlig fejlinformation forårsaget af besvigelser er højere end ved væsentlig fejlinformation forårsaget af fejl, idet besvigelser kan omfatte sammensværgelser, dokumentfalsk, bevidste udeladelser, vildledning eller tilsidesættelse af intern kontrol.
- Opnår vi forståelse af den interne kontrol med relevans for revisionen for at kunne udforme revisionshandlinger, der er passende efter omstændighederne, men ikke for at kunne udtrykke en konklusion om effektiviteten af koncernens og selskabets interne kontrol.
- Tager vi stilling til, om den regnskabspraksis, som er anvendt af ledelsen, er passende, samt om de regnskabsmæssige skøn og tilknyttede oplysninger, som ledelsen har udarbejdet, er rimelige.
- Konkluderer vi, om ledelsens udarbejdelse af regnskaberne på grundlag af regnskabsprincippet om fortsat drift er passende, samt om der på grundlag af det opnåede revisionsbevis er væsentlig usikkerhed forbundet med begivenheder eller forhold, der kan skabe betydelig tvivl om koncernens og selskabets evne til at fortsætte driften. Hvis vi konkluderer, at der er en væsentlig usikkerhed, skal vi i vores revisionspåtegning gøre opmærksom på oplysninger herom i regnskaberne eller, hvis sådanne oplysninger ikke er tilstrækkelige, modificere vores konklusion. Vores konklusion er baseret på det revisionsbevis, der er opnået frem til datoen for vores revisionspåtegning. Fremtidige begivenheder eller forhold kan dog medføre, at koncernen og selskabet ikke længere kan fortsætte driften.
- Tager vi stilling til den samlede præsentation, struktur og indhold af regnskaberne, herunder noteoplysningerne, samt om regnskaberne afspejler de underliggende transaktioner og begivenheder på en sådan måde, at der gives et retvisende billede heraf.
- Opnår vi tilstrækkeligt og egnet revisionsbevis for de finansielle oplysninger for virksomhederne eller forretningsaktiviteterne i koncernen til brug for at udtrykke en konklusion om koncernregnskabet. Vi er ansvarlige for at lede, føre tilsyn med og udføre koncernrevisionen. Vi er eneansvarlige for vores revisionskonklusion.

Vi kommunikerer med den øverste ledelse om bl.a. det planlagte omfang og den tidsmæssige placering af revisionen samt betydelige revisionsmæssige observationer, herunder eventuelle betydelige mangler i intern kontrol, som vi identificerer under revisionen.

Udtalelse om ledelsesberetningen

Ledelsen er ansvarlig for ledelsesberetningen.

Vores konklusion om regnskaberne omfatter ikke ledelsesberetningen, og vi udtrykker ingen form for konklusion med sikkerhed om ledelsesberetningen.

I tilknytning til vores revision af regnskaberne er det vores ansvar at læse ledelsesberetningen og i den forbindelse overveje, om ledelsesberetningen er væsentligt inkonsistent med regnskaberne eller vores viden opnået ved revisionen eller på anden måde synes at indeholde væsentlig fejlinformation.

Vores ansvar er derudover at overveje, om ledelsesberetningen indeholder krævede oplysninger i henhold til årsregnskabsloven.

Den uafhængige revisors revisionspåtegning

Baseret på det udførte arbejde er det vores opfattelse, at ledelsesberetningen er i overensstemmelse med regnskaberne og er udarbejdet i overensstemmelse med årsregnskabslovens krav. Vi har ikke fundet væsentlig fejlinformation i ledelsesberetningen.

Aarhus, den 28. juni 2022
EY Godkendt Revisionspartnerselskab
CVR-nr. 30 70 02 28

Morten Friis
statsaut. revisor
mne32732

Ledelsesberetning

Oplysninger om selskabet

Navn	Stibo A/S
Adresse	Axel Kiers Vej 11, 8270 Højbjerg
CVR-nr.	78 60 30 11
Stiftet	30. september 1983
Hjemstedskommune	Aarhus
Regnskabsår	1. maj - 30. april
Hjemmeside	www.stibo.com
E-mail	info@stibo.com
Telefon	89 39 89 39
Bestyrelse	Per Eslund Asmussen, formand Lars Monrad-Gylling, næstformand Hans Olesen Damgaard Signe Trock Hilstrøm Claus Nørgaard Hansen (medarbejdervalgt) Thomas Hansen Ransby (medarbejdervalgt) Peter Brunthaler Marcussen (medarbejdervalgt)
Direktion	Dan Korsgaard, adm. direktør Adrian Neil Carr Søren S. Henriksen
Selskabsdirektører	Dan Korsgaard, Stibo DX A/S Adrian Neil Carr, Stibo Systems A/S Søren S. Henriksen, Stibo Complete A/S
Revision	EY Godkendt Revisionspartnerselskab Værkmestergade 25, 8000 Aarhus C

Ledelsesberetning

Hoved- og nøgletal for koncernen

Alle beløb er i DKK tusinde

Konsolideret resultatopgørelse	2021/22	2020/21	2019/20	2018/19	2017/18
Nettoomsætning	2.165.309	1.917.024	1.872.176	1.850.175	1.712.220
Bruttofortjeneste	1.153.079	1.051.387	939.518	908.918	851.037
EBITDA	75.677	70.781	8.912	78.687	115.514
Resultat af primær drift	13.336	-1.775	-59.892	13.117	53.835
Resultat før finansielle poster	13.336	-1.775	-57.990	11.702	51.354
Resultat af finansielle poster, netto	-9.037	2.081	37.967	2.652	-11.362
Resultat før skat	4.299	306	-20.023	14.354	39.992
Årets resultat	19.275	18.866	-10.734	7.828	26.944
Konsolideret balance					
Anlægsaktiver	237.679	321.556	367.114	249.035	240.387
Omsætningsaktiver	1.122.131	878.949	818.039	834.910	859.765
Aktiver i alt	1.359.810	1.200.505	1.185.153	1.083.945	1.100.152
Egenkapital	642.869	613.042	596.247	649.329	680.333
Hensatte forpligtelser	835	3.254	11.576	15.124	15.507
Langfristede gældsforpligtelser	14.661	20.727	53.625	16.063	0
Kortfristede gældsforpligtelser	701.445	563.482	523.705	403.429	404.312
Nøgletal og KPI'er					
Årets investeringer i materielle anlægsaktiver	18.940	25.154	86.902	13.924	29.194
Likvide beholdninger	441.741	359.570	258.944	322.776	406.240
Overskudsgrad	0,6 %	-0,1 %	-3,2 %	0,7 %	3,1 %
Afkastningsgrad	1,5 %	-0,2 %	-7,1 %	1,8 %	7,5 %
Bruttomargin	53,3 %	54,8 %	50,2 %	49,1 %	49,7 %
Soliditetsgrad	47,2 %	50,2 %	50,2 %	59,9 %	61,8 %
Egenkapitalforrentning	3,0 %	3,1 %	-1,7 %	1,2 %	4,0 %
Gennemsnitligt antal ansatte	1.528	1.495	1.286	1.177	1.068

Ledelsesberetning

Indledning

Stibo-koncernen blev stiftet i 1794 under navnet Aarhus Stiftsbogtrykkerie. I 1966 blev ejerskabet overdraget til en erhvervsdrivende fond, da den daværende ejerfamilie derigennem ønskede at sikre virksomhedens fremtidige selvstændige udvikling og vækst.

Koncernens aktiviteter strækker sig fra det oprindelige forretningsområde med grafisk produktion i Stibo Complete til udvikling og salg af avancerede softwareløsninger inden for Master Data Management og Content Management-løsninger i henholdsvis Stibo Systems og Stibo DX.

Selskabsstruktur og aktiviteter

Stibo-koncernens driftsaktiviteter foregår via tre divisioner, som formelt er organiseret i tre juridiske enheder:

- Stibo Systems A/S
- Stibo DX A/S
- Stibo Complete Group A/S.

Udgangspunktet for de tre forretningsområder er håndtering og levering af data - både i fysisk og digital form. Stibo-koncernen leverer forretningskritiske produkter og ydelser til mange af de største virksomheder i verden. Koncernen har igennem mange år leveret services og løsninger af høj kvalitet. Det har ført til en unik position som en værdifuld partner for en lang række globalt, ledende virksomheder. Koncernen leverer eksempelvis løsninger i forbindelse med gennemførelse af digitale forandringsprocesser til nogle af verdens største medie- og detailvirksomheder, effektiv kommunikation af marketingbudskaber til millioner af kunder på tværs af kanaler og markeder samt software og tilknyttede services til håndtering af komplekse stamdata på tværs af produkter, kunder, leverandører og lokationer.

Moderselskabet Stibo A/S tegnes af koncernens bestyrelse, der har ansvaret for at sætte den overordnede retning, som er defineret ved:

- Koncernen vil være kendetegnet ved organisk vækst samt kontinuerlige innovationsindsatser og produktudvikling på højt teknologisk niveau.
- Dette sker i et 100 % fondsejerskab med et langsigtet perspektiv.

I slutningen af regnskabsåret blev strukturen i koncernledelsen ændret, så de tre divisionsdirektører for Stibo Systems A/S, Stibo DX A/S og Stibo Complete Group A/S nu rapporterer direkte til bestyrelsen. Der lægges vægt på, at især de to softwareselskaber samarbejder, udnytter mulige markedssynergier, samarbejder om teknologiudvikling samt fælles infrastruktur.

Med den ændrede struktur i koncernledelsen er det hidtidige øverste ledelseslag overflødiggjort med væsentlige besparelser til følge. Disse restruktureringer har medført ekstraordinære udgifter i regnskabsåret, men vil medføre en forbedret indtjening fremover.

Desuden er en tabsgivende afdeling hos Stibo Systems nedlukket i Kina.

Aktuel status og strategiske fokusområder for Stibo-divisionerne

Stibo Systems A/S

Highlights 2021/2022: Stibo Systems ønsker at være markedsledende inden for fire forretningsområder, produktions- og detailhandelsområdet, grossistledet og distributionsdelen. I regnskabsåret 2021/2022 er kundebasen vokset signifikant med 80 nye kunder inden for de fire vertikaler. Forretningsstrategien var baseret på en forventning om en fordeling på 85/15 SaaS (Software as a Service) og Perpetual salg (traditionelt licenssalg). Årets resultat viser en fordeling på 89/11, hvilket er en markant styrkelse af vores backlog understøttet af migrering af eksisterende kunder til SaaS og på nyeste versioner. Herved er kundebasen blevet fremtidssikret, og dette understøttes af, at kundeafgangen alene har været på 3 %.

Fokusområder for 2022/2023: Fortsætte fokus på forretningsudvikling af Cloud-baseret teknologi samt salg af multi-domainløsninger. Divisionens ambition er at hjælpe virksomheder globalt til at blive digitale ledere i deres respektive industrier gennem datatransparens af virksomhedernes ikke transaktionelle data.

Ledelsesberetning

Stibo Systems er fortsat i en positiv organisatorisk vækst og følger ambitionen i vision 2020 - 2025, uagtet at markedsvilkårene er blevet mere komplekse. I det seneste år er det lykkedes at skærpe employer branding-profilen gennem målrettet arbejde med talent- og uddannelsesprogrammer og tæt samarbejde med Stibo Accelerator.

Stibo DX A/S

Highlights 2021/2022: Året har budt på en fortsat vækst i den internationale kundebase med nye, internationale kunder som eksempelvis: Singapore Press Holdings, Bayard og Mediahuis. Desuden er der sket en kraftig stigning i antal brugere på Stibo DX's redaktionelle system CUE, omfattende kundeimplementeringsprojekter og fortsat kraftig investering - over driften - i videreudvikling af CUE-løsningen. Herunder er der investeret over DKK 20 mio. i en Digital Experience Platform-løsning (ny produktlinje).

Fokusområder for 2022/2023: I det forgangne år har Stibo DX oplevet vækst i omsætning, antal medarbejdere samt antal kunder. Stibo DX vil bruge denne stærke position til at styrke markedsandelen yderligere på mediemarkedet samt videreudvikle og tilpasse CUE til at adressere nærliggende brancher, hvor der er et stort behov for storytelling - akkurat som i nyhedsbranchen. Dette medfører betydelige langsigtede, strategiske investeringer i udvikling af en Digital Experience Platform (DXP), som målrettes produktions- og detailvirksomheder.

Stibo Complete A/S

Highlights 2021/2022: Efter næsten to år med COVID-19 restriktioner, flere nedlukninger af samfundet og generel mangel på råvarer, er det glædeligt, at der igen opleves en stigende aktivitet og øget efterspørgsel hos mange af vores kunder.

Stibo Complete realiserer en højere omsætning end forventet i regnskabsåret 2021/2022. Baggrunden for den høje omsætning er flere faktorer; stigende priser på materialer, indfrielsen af vækst mål på 25 % i Healthcare-segmentet, et øget fokus på salg af flere ydelser til vores bestående kunder, et meget tilfredsstillende nysalg, der tæller flere nye ordrer til den skandinaviske detailbranche, forlag samt en række større industrikunder og finansielle koncerner. Samtidig sikrer synergier fra tidligere opkøb en særdeles effektiv drift som følge af stordriftsfordele og ordreoptimering på tværs af alle vores produktions sites i Skandinavien. Det er baggrunden for, at den højere aktivitet på kundesiden også udmønter sig i en tilfredsstillende indtjening samt et meget tilfredsstillende cash flow (DKK 75 mio. i frit cash flow).

Fokusområder for 2022/2023: Stibo Complete har over en årrække arbejdet målrettet på at optimere samt udvikle både vores kundemix og produktpalette. Derfor står selskabet i dag stærkt som det førende grafiske supermarked i Skandinavien. Denne udvikling skal styrkes og udvikles yderligere gennem et målrettet fokus på at bringe hele paletten af ydelser i spil hos bestående og nye kunder. Samtidig skal der arbejdes videre med at forbedre og udvikle vores fysiske og digitale løsninger.

Ledelsesberetning

Stibo Accelerator

Formålet med koncernens Accelerator er at bringe entrepreneurship tættere på de industrier, som vi opererer i. Acceleratoren er en uafhængig funktion, hvor mellem 15 og 20 studerende hvert år får mulighed for at udforske nye trends og teknologier - typisk i forbindelse med udarbejdelse af deres bachelor- eller kandidatafhandlinger.

Det forgangne år stillede igen store krav til omstillingsparathed, og viljen til at udforske nye teknologiske muligheder viste sig vigtigere end nogensinde. Dette er netop DNA'et i Stibo-koncernens Accelerator, som har fortsat de sidste 8 års målrettede arbejde med at udforske potentialet af ny teknologi i værdiskabende samarbejde med studerende, kunder og partnere.

Acceleratorens innovationsprojekter med de studerende forankres fortsat på tværs i koncernens divisioner, og det tværgående innovationsarbejde har igennem året budt på flere succeser, selv om COVID-19 fortsat begrænsede mulighederne for deltagelse i eksterne, internationale konferencer og arrangementer.

Koncernens investering i Acceleratoren har med årets aktivitetsniveau og resultater dannet fundamentet for en naturlig udbygning og internationalisering af det værdiskabende samarbejde med studerende. Acceleratoren skal både ses som en platform til profilering af koncernens aktiviteter og som en platform til rekruttering af nye talenter.

Udvalgte resultater fra året

- Stibo Accelerator var Talent-partner på det første nationale "Digital Tech Summit" i tæt samarbejde med DIREC og alle otte universiteter i Danmark
- Fundamentet er blevet skabt for at udvide Stibo Accelerator til at operere globalt, første etape i Atlanta på plads
- Etablering af Stibo Accelerator Metaverse, et globalt virtuelt mødested for talentfulde studerende, uddannelsesinstitutioner, private virksomheder og offentlige organisationer
- Stærkere forankring af Stibo Accelerator i Europa med deltagelse af hhv. tyske, norske, hollandske og italienske studerende i Acceleratoren i Aarhus
- Fortsat bidrag til udvikling og forankring af Stibos Graduate Program blandt nationale og internationale uddannelsesinstitutioner
- Virtuel udvidelse af den eksisterende og velafprøvede, klassiske fysiske deltagelse i Accelerator-programmet i Aarhus

Finansielt review

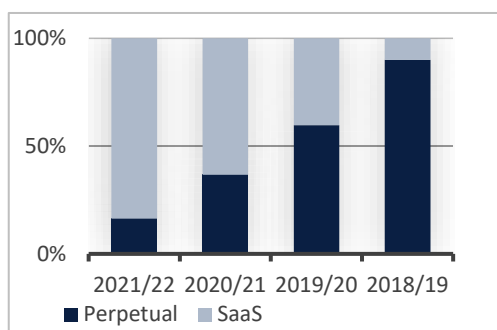
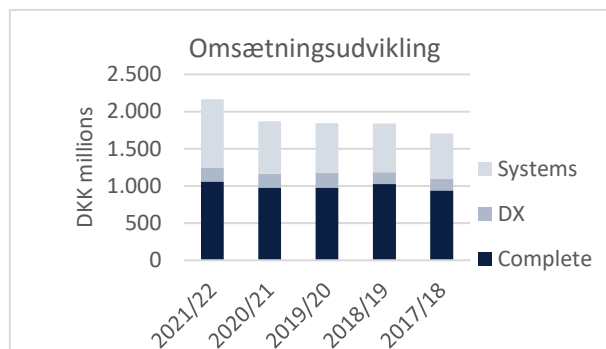
COVID-19 pandemien har i det forløbne regnskabsår haft stor indvirkning på enkeltpersoner, det omliggende samfund og dermed også Stibo-koncernens aktiviteter. Vi har løbende fulgt udviklingen i pandemien tæt og foretaget de fornødne tilpasninger i interaktionen med kunder samt interne arbejdsrutiner. Indvirkningerne og restriktionerne fra myndighederne har varieret fra land til land, men generelt har en stor del af vores medarbejdere arbejdet hjemmefra. I slutningen af finansåret vendte markant flere medarbejdere tilbage til kontorerne.

Stibo-koncernen har i Danmark ikke modtaget tilskud eller refusioner fra offentlige myndigheder som følge af diverse politisk besluttede COVID-19 hjælpepakker. Udenfor Danmark har koncernen modtaget støtte i størrelsesordenen DKK 0,7 mio.

Som følge af, at koncernens aktiviteter er forsknings- og udviklingstunge, har vi benyttet det politisk bestemte skattefradrag på 130 % til netop forsknings- og udviklingsomkostninger.

Ledelsesberetning

Nettoomsætningen udgjorde DKK 2.165 mio. i regnskabsåret 2021/22 mod DKK 1.917 mio. i foregående regnskabsår, hvilket er stigning på 13,0 %.

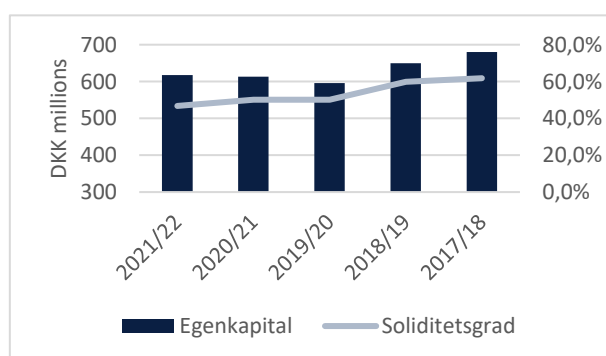


Der sker i disse år en global markedsforandring med hensyn til, hvordan softwarevirksomheder sælger software. Det betyder, at kunderne i langt højere grad end tidligere ønsker at abonnere på software som en service SaaS (Software as a Service) frem for at købe den. Det betyder, at værdien af nye aftaler først indregnes i resultatopgørelsen hen over den periode, som abonnementet løber. For Stibo-koncernen er denne globale tendens en positiv udvikling, fordi den på længere sigt skaber en højere stabil, tilbagevendende omsætning.

Resultatet er overordnet set dårligere end oprindeligt forventet. Resultatet før skat ender på DKK 4,3 mio., hvilket er en forbedring på DKK 4,0 mio. i forhold til sidste år. Resultatet er i høj grad påvirket af omstilling samt udgifter til ændringer af salgstrukturer og omstruktureringer. Disse ændringer betyder samlet set, at koncernen ved regnskabsårets afslutning står markant styrket. På den baggrund vurderes resultatet at være acceptabelt.

Balance og egenkapital

Koncernen har ved udgangen af regnskabsåret en egenkapital på ca. DKK 642,9 mio. og en soliditetsgrad på omkring 47 %. Et øget fokus på bindingen i arbejdskapital har betydet, at der er i det forløbne regnskabsår er genereret et frit cash-flow på DKK ca. 90 mio.



Forventninger til fremtiden

Stibo-koncernen har gennem sine divisioner en stærk markedsposition inden for software- og grafisk produktion. Forventningerne til den langsigtede omsætnings- og indtjeningsudvikling i divisionerne og koncernen er positive.

Det forventes, at koncernen fortsat vil være aktiv inden for opkøb af virksomheder. I softwarevirksomhederne vil opkøb have til formål at udvide divisionernes produkt- og løsningsplatform, så kunderne kan tilbydes flere beslægtede produkter og services. I den grafiske del af vores forretning vil opkøb have til formål at understøtte den nødvendige konsolidering af de geografisk nære markeder samt positionering inden for nye og relaterede forretningsområder.

Ledelsesberetning

Stibo-koncernen forventer en vækst i omsætningen til et niveau på DKK 2.300 - 2.400 mio. samt et EBITDA på DKK 100 - 150 mio.

Status for koncernens divisioner

Udviklingen af de tre forretningsområder har i alle årene været drevet af et langsigtet forretningsperspektiv og en innovativ tilgang til produktudvikling. Udgangspunktet er fortsat at udnytte og udvikle den viden og de kompetencer, der er tilgængelige i koncernen. Ved kontinuerligt at videreudvikle disse kompetencer, bl.a. i form af software, skabes kommercielt omsættelig viden og kompetencer. Herigennem skabes afsættet for at identificere nye forretningsmuligheder, hvilket er en stærk konkurrenceparameter i en tid præget af hastige forandringer og nye behov. Transformationen af de forskellige forretningsområder kan for en stor dels vedkommende henføres til fondsejerskabet, som giver mulighed for at arbejde langsigtet.

Stibo Systems A/S

Alle beløb er i DKK tusinde

Resultatopgørelse	2021/22	2020/21	2019/20	2018/19	2017/18
Nettoomsætning	918.950	753.700	670.007	654.305	607.595
EBITDA	33.977	21.407	9.408	45.535	25.976
Årets resultat	22.961	21.649	-61.876	5.016	31.139
Balance					
Aktiver i alt	692.076	588.180	521.034	509.198	523.576
Egenkapital	201.086	202.890	185.319	248.704	274.938
Nøgletal og KPI'er					
Overskudsgrad	2,7 %	1,8 %	-11,3 %	1,2 %	7,3 %
Afkastningsgrad	5,8 %	3,3 %	-19,2 %	2,4 %	14,1 %
Soliditetsgrad	29,1 %	34,5 %	35,4 %	50,7 %	52,5 %
Egenkapitalforrentning	11,4 %	11,2 %	-28,5 %	1,9 %	11,9 %

Stibo Systems hjælper førende virksomheder, primært inden for produktions- og detailhandelsområdet, grossistledet og distributionsdelen, til at udvikle sig til at blive digitale ledere gennem implementering af verdens førende Master Data Management-løsninger. Disse løsninger håndterer kritiske data-komponenter. Det kræver grundig styring af bl.a. produktinformation samt detaljer på kunder og leverandører. Det gør det muligt at bygge disse digitale transformationer på et solidt og troværdigt fundament.

Stibo Systems leverer løsninger i form af "Software-as-a-Service"-kontrakter. Næsten samtlige nye kunder vælger denne løsning, imens eksisterende kunder migrerer til SaaS-plattformen. Det betyder, at værdien af nye aftaler først indregnes i resultatopgørelsen hen over den periode, abonnementet løber. For Stibo Systems er denne globale tendens en positiv udvikling, fordi den på længere sigt skaber en højere stabil, tilbagevendende omsætning, i takt med at abonnementerne på vores software og ydelser fornyes. Overgangen til en ren SaaS-forretning er i fortsat udvikling og er et kerneområde i den fremtidige vision for Stibo Systems.

Et relativt beskedent nysalg i første halvår og et markant forbedret andet halvår betød, at Stibo Systems A/S realiserede en samlet stigning i ordreindgangen på licenser på 8 % i finansåret

2021/2022 sammenlignet med det foregående finansår. Reorganiseringen af salgsorganisationen resulterede i en væsentlig forbedring af ordreindgang i fjerde kvartal, der blev et absolut rekordkvartal for Stibo Systems med hensyn til nysalg.

Reorganisering

I løbet af finansåret 2021/22 gennemførte Stibo Systems en reorganisering for at globalisere salgsorganisationen. Der eksisterer fire geografiske regioner; EMEA, Nord Amerika (NA), Latin Amerika (LATAM) og Asia Pacific (APAC), hver med dedikerede salgsteams og supporteret af tekniske ressourcer fra den globale delivery-organisation (Professional Services) og Pre-Sales teams. Denne model angiver tydeligt ansvarsområder og forbedret skalérbarhed, mens det sikrer, at færdigheder og best-practice løbende videreudvikles globalt.

Ledelsesberetning

Grundet den væsentlige stigning i salget af SaaS-løsninger er påvirkningen på ordrebeholdningen større end omsætningen for året. Omsætningen for året steg med 21,9 % til DKK 918,9 mio. Ordre-backloggen ved slutningen af året steg med 34,4 % til DKK 1.298 mio. (heraf DKK 761,4 mio. vedrørende det kommende finansår).

Stigningen i omsætningen, kombineret med en effektiv omkostningsstyring, resulterede i en vækst i EBITDA for året på DKK 12,6 mio. EBITDA for 2021/2022 er på DKK 34,4 mio., hvilket er som forventet. I finansåret var der fortsat fokus på at udvikle SaaS-løsninger, hvilket vil fortsætte i de kommende år.

Ordre-backloggen for licenser og supportaftaler steg med omkring DKK 320 mio. i forhold til starten af finansåret 2021/2022. Det betyder, at forventningen til fremtidig vækst i omsætningen og indtjeningen er positiv.

Stibo Systems A/S forventer et EBITDA i niveauet DKK 140-150 mio. i det kommende regnskabsår.

Stibo DX A/S

Alle beløb er i DKK tusinde

Resultatopgørelse	2021/22	2020/21	2019/20	2018/19	2017/18
Nettoomsætning	185.648	183.449	195.678	157.237	161.170
EBITDA	4.854	14.038	24.877	13.166	16.020
Årets resultat	3.797	11.855	15.673	8.473	10.753
Balance					
Aktiver i alt	122.385	165.306	173.129	153.477	141.065
Egenkapital	68.368	112.099	101.066	85.884	83.607
Nøgletal og KPI'er					
Overskudsgrad	0,9 %	5,1 %	10,2 %	7,0 %	8,6 %
Afkastningsgrad	1,5 %	7,4 %	17,5 %	14,4 %	27,1 %
Soliditetsgrad	55,9 %	67,8 %	58,4 %	56,0 %	59,3 %
Egenkapitalforrentning	4,2 %	11,1 %	16,8 %	10,0 %	13,8 %

Stibo DX's mission er at være en markedsledende leverandør af it-løsninger, der understøtter kundernes digitale transformation ved effektivt at producere og distribuere kvalitetsindhold på tværs af kanaler. Hovedkontoret er i Aarhus, Danmark. Derudover har Stibo DX kontorer i Atlanta, USA, Hamburg, Tyskland, Oslo, Norge og Dhaka, Bangladesh.

Konsolidering af produkter

I dette finansår har Stibo DX konsoleteret og integreret virksomhedens forskellige softwareplatforme til én samlet suite af produkter. I dag er CUE markedsledende indenfor Digital Asset Management og Content Management Systems til mediebrands globalt.

I det forgangne år har Stibo DX oplevet vækst i omsætning, antal medarbejdere samt antal kunder. En nævneværdig præstation er en 33 % stigning i antallet af CUE-brugere globalt. Nye kunder inkluderer bl.a. multinationale medievirksomheder på både det europæiske og asiatiske marked. Den tillid, der bliver vist Stibo DX fra virksomheder som fx Singapore Press Holdings, Bayard (udgiver af franske La Croix), Mediahuis og andre, bekræfter, at Stibo DX er markedsledende både i innovation og langsigtet stabilitet.

Stibo DX vil bruge den stærke position til at styrke markedsandelen yderligere på mediemarkedet. Den positive finansielle situation, virksomheden befinder sig i, giver et godt fundament til at videreudvikle og tilpasse CUE til at adressere nærliggende brancher, hvor digital storytelling, ligesom i nyhedsbranchen, er et helt centralt behov. Dette inkluderer betydelige langsigtede, strategiske investeringer i udvikling af en Digital Experience Platform (DXP), som målrettes produktions- og detailvirksomheder.

Ledelsesberetning

Initiativet foregår i samarbejde med søstervirksomheden Stibo Systems - markedsledende leverandør af Master Data Management-løsninger (MDM).

Årets resultat er påvirket af en investering i DXP på over DKK 20 mio. Desuden var der et højere niveau i virksomhedens aktiviteter end året før.

Efter COVID-19 har "den nye normal" med mere virtuelt arbejde vist sig at være en vigtig drivkraft for implementering af CUE i større organisationer. Stibo DX fortsætter udviklingen af funktionalitet til at understøtte effektivt samarbejde og indholdsskabelse i CUE samt de sikkerhedsaspekter, der følger med.

Stibo DX forventer en vækst i omsætningen i niveauet +10 % og et EBITDA-resultat (ekskl. investering i Digital Experience Platform - DXP) i niveauet 8-18 mio.

Stibo Complete A/S

Alle beløb er i DKK tusinde

Resultatopgørelse	2021/22	2020/21	2019/20	2018/19	2017/18
Nettoomsætning	1.060.711	979.875	979.648	1.026.073	938.056
EBITDA	77.578	50.560	63.865	69.074	58.310
Årets resultat	27.067	-1.814	-2.533	5.643	-8.546
Balance					
Aktiver i alt	506.598	504.731	578.078	497.305	526.375
Egenkapital	291.606	280.694	279.679	282.560	278.304
Nøgletal og KPI'er					
Overskudsgrad	2,8 %	-0,5 %	0,5 %	0,9 %	0,3 %
Afkastningsgrad	6,7 %	-1,1 %	1,0 %	2,3 %	0,7 %
Soliditetsgrad	57,6 %	55,6 %	48,4 %	56,8 %	52,9 %
Egenkapitalforrentning	9,5 %	-0,6 %	-0,9 %	2,0 %	-3,0 %

Stibo Complete er i dag det førende grafiske supermarked i Skandinavien. Selskabet leverer fysiske og digitale kommunikationsydelser, der skaber maksimal effekt for vores kunder. Erfaring, faglig kompetence og forståelse for kundens produkt og marked skal gøre os i stand til altid at rådgive om den optimale økonomiske løsning og samtidig leve op til kundens forventninger til ESG (Environment, Social and Governance) og kvalitet.

ESG har stor betydning for vores virksomhed og for vores kunder. Vi vil derfor fortsætte med at være blandt de førende på ESG-området og stå sammen med vores kunder, medarbejdere og leverandører i en fælles indsats for miljø og klima samt det omgivende samfund.

Med opkøbet af Rosendahls A/S - Print Design Media tilbage i 2020 fik Stibo Complete tilført en række kompetencer inden for sikkerhedstrykning og blev godkendt GMP-leverandør (Good Manufacturing Practice) til den farmaceutiske industri.

Ledelsesberetning

Markedet for fysiske marketingsmaterialer er stadig stort (ca. DKK 20 mia. i Skandinavien), men efterspørgslen efter reklametryksager, magasiner og kataloger på print er og har, gennem længere tid, været gradvis faldende. Som en konsekvens heraf har Stibo Complete i flere år haft en strategi om at medvirke til at konsolidere markedet gennem opkøb af flere grafiske virksomheder i de nærliggende markeder samt effektivisere og tilpasse produktionen til den faldende efterspørgsel. Dette har foranlediget en nøje planlagt allokering af opgaverne til de mest hensigtsmæssige produktionslokaler.

Tilbage i 2020 erhvervede Stibo Complete aktierne i den danske virksomhed 'Rosendahls A/S - Print Design Media'. Dette opkøb blev dels foretaget for at styrke selskabets position inden for bl.a. industri-, pharma- og offentlige kunder, og dels for at udnytte omkostningssynergier og herigennem at øge virksomhedens konkurrencekraft. Flytningen og integrationen af Rosendahls blev gennemført i første halvår af 2021 og er forløbet tilfredsstillende. Dette gælder såvel markedsæssigt som økonomisk.

Stibo Complete forventer, at den gradvist faldende markedsudvikling, specielt inden for industrielt tryk, vil fortsætte, og som konsekvens heraf vil selskabet fortsat være en aktiv spiller i markedskonsolideringen samtidig med, at der også vil blive in-

vesteret i at etablere et bredere produktprogram til både nye og eksisterende kunder. Stibo Complete har i den forbindelse fokus på at kombinere digitale marketingløsninger med fysiske marketingløsninger.

Stibo Complete har i regnskabsåret 2021/2022 realiseret et resultat, der som følge af den gradvise genåbning af samfundet efter COVID-19 er realiseret bedre end det seneste regnskabsår 2020/2021. Selskabet forventer i regnskabsåret 2022/2023 at realisere en omsætning på niveau med 2021/2022 og et resultat på et lidt lavere niveau end 2021/2022 som følge af kraftige prisstigninger på alle primære råvarer og energiomkostninger.

For en mere uddybende beskrivelse af aktiviteterne og resultaterne i de enkelte datterselskaber henvises til regnskaberne for de enkelte virksomheder.

Begivenheder efter regnskabsårets udløb

Der har ikke været hændelser efter regnskabsperiodens udløb, som væsentligt påvirker regnskabsaflæggelsen for 2021/2022.

Ejerforhold

Stibo A/S-koncernen er 100 % ejet af Stibo Holding A/S (CVR-nr. 35844384), Aarhus.

Særlige risici for Stibo A/S-koncernen

Valutarisici

Koncernen er eksponeret over for ændringer i valutakurser, da størstedelen af koncernens omsætning afregnes i fremmed valuta. Som følge af sin globale struktur har Stibo-koncernen en vis grad af naturlig sikring af valutarisiko i form af omkostninger i de lande, hvor koncernen er aktiv. Nettopositioner mellem indbetalinger og udbetalinger i fremmed valuta sikres i det omfang, det giver økonomisk mening.

Renterisici

Koncernen er som følge af sin soliditet og sit finansielle beredskab kun i mindre grad eksponeret over for ændringer i renteniveauet.

Ledelsesberetning

Kreditrisici

Inden der indledes et samarbejde med en ny kunde, foretages en økonomisk vurdering af kunden, og hvis det vurderes relevant og muligt, afdækkes kreditrisici via forsikring hos kreditforsikringsselskaber.

Koncernen reducerer kreditrisici i sine softwareselskaber ved at acontofakturere i takt med arbejdets udførelse. I Stibo Complete A/S anvendes i udstrakt grad debitorforsikringer.

Redegørelse for samfundsansvar, jf. årsregnskabslovens § 99a

Der henvises til Stibo Holding A/S' (CVR-nr. 35844384) årsrapport for 2021/2022 for en samlet redegørelse, jf. årsregnskabslovens § 99a, for koncernens strategi og politikker for samfundsansvar, herunder handlinger og resultater for indeværende år.

Mål og politikker for det underrepræsenterede køn i Stibo A/S-koncernens bestyrelse, jf. årsregnskabslovens § 99b

Måltal for kvinder i bestyrelsen

Ved udvælgelse af nye kandidater til Stibo-koncernens bestyrelse lægges der vægt på specifikke faglige og personlige kompetencer, kvalifikationer og erfaring. Koncernen tror på, at en forskelligartet og alsidig sammensætning af bestyrelsen, heriblandt den kønsmæssige fordeling, bidrager til en innovativ organisation og et positivt arbejdsklima.

Bestyrelsen består af 4 generalforsamlingsvalgte medlemmer - og et af disse medlemmer er en kvinde. Det er målsætningen fortsat at øge antallet af kvinder i bestyrelsen. Målsætningen er at opnå en ligelig fordeling mellem kønnene i bestyrelsen indenfor de næste 4-7 år.

Redegørelse for dataetik, jf. årsregnskabslovens § 99d

Stibo anerkender fuldt ud vigtigheden af og ansvaret for at håndtere data og adgang hertil med omhu og i overensstemmelse med de legale krav hertil. Det drejer sig såvel om data omfattet af GDPR som kunderelevede data, hvor troværdighed og tillid er afgørende.

Der er ikke på nuværende tidspunkt implementeret en politik for dataetik i alle selskaber af koncernen, men vi forventer at indføre en formel politik for dataetik i løbet af de kommende år.

Ledelsesberetning

Bestyrelse

Per Asmussen



Formand

Født: 1960

Medlem siden: April 2022

Per Asmussen er tidligere CEO for Kamstrup A/S og har haft ledende stillinger i Alstom, Grundfos og APV. Han er uddannet MSc. Engineering suppleret med en række internationale kurser inden for strategi og ledelse inkl. HD-Finansiering.

Øvrige ledelseshverv

Stibo Holding A/S, Stibo Ejendomme A/S, Stibo-Fonden.

Uafhængighed, vurderes som værende uafhængig.

Lars Monrad Gylling



Næstformand

Født: 1960

Medlem siden: November 2020

Lars Monrad-Gylling er direktør for LMG Consulting ApS og uddannet Cand. Merc. fra CBS, suppleret med en række internationale ledelseskurser. Lars Monrad-Gylling var fra 1998 til 2014 administrerende direktør i KMD A/S.

Øvrige ledelseshverv

Kvadrat A/S (bestyrelsesformand), Vipp A/S (bestyrelsesformand).

Systematic A/S (næstformand), Nordic Cloud Technologies ApS (bestyrelsesformand), Kraka Advisory ApS (bestyrelsesmedlem), Kring Speedbooting 2019 ApS (bestyrelsesmedlem).

Uafhængighed, vurderes som værende uafhængig.

Ledelsesberetning

Signe Trock Hilstrøm



Bestyrelsesmedlem

Født: 1974

Medlem siden: Juni 2019

Signe Trock Hilstrøm er uddannet Cand. Polit. og er professionelt bestyrelsesmedlem og rådgiver inden for Digital Business siden 2020. Signe Trock Hilstrøm er tidligere Digital Director i Impact A/S, Chief Digital Officer & CMO i Imerco A/S og VP Digital Commerce i Coop, med en baggrund indenfor strategi & forretningsudvikling samt økonomi.

Øvrige ledelseshverv

PWT Group A/S (bestyrelsesmedlem), Flügger Group A/S (bestyrelsesmedlem), Junckers Industrier A/S (bestyrelsesmedlem), Bahne Sørensen A/S (bestyrelsesmedlem), SameSystem A/S (bestyrelsesmedlem), Andel Energi A/S (bestyrelsesmedlem), Jury formand, Danish Ecommerce Awards, Dansk Erhverv.

Uafhængighed, vurderes som værende uafhængig.

Hans O. Damgaard



Bestyrelsesmedlem

Født: 1965

Medlem siden: April 2019

Hans O. Damgaard er uddannet MSc. i international handel og tidligere adm. direktør i Stibo A/S.

Øvrige ledelseshverv

Aktieselskabet Carl Christensen (bestyrelsesformand), LIFA A/S (bestyrelsesformand), Gabriel A/S (næstformand), Dansk Kvarter Industri A/S (bestyrelsesmedlem), Egetæpper A/S (bestyrelsesmedlem), Manini & Co. Holding A/S (bestyrelsesmedlem), Thygesen Textile Group A/S (bestyrelsesmedlem) samt Aarhus Symfoniorkesters Fond (bestyrelsesmedlem).

Uafhængighed, vurderes som værende ikke uafhængig, da han tidligere har været administrerende direktør for Stibo A/S.

Ledelsesberetning

Medarbejdervalgte bestyrelsesmedlemmer



Claus Nørgaard Hansen



Thomas Ransby Hansen



Peter Marcussen

Koncern- og årsregnskab 1. maj - 30. april

Resultatopgørelse

Note	t.kr.	Koncern		Modervirksomhed	
		2021/22	2020/21	2021/22	2020/21
2	Nettoomsætning	2.165.309	1.917.024	0	0
	Ændring i lagre af varer under fremstilling	4.970	-1.293	0	0
3	Andre driftsindtægter	27.113	16.488	43.139	42.571
		<u>2.197.392</u>	<u>1.932.219</u>	<u>43.139</u>	<u>42.571</u>
	Omkostninger til råvarer og hjælpematerialer	-738.637	-619.488	0	0
	Andre eksterne omkostninger	-305.676	-261.344	-30.477	-25.081
	Bruttofortjeneste	<u>1.153.079</u>	<u>1.051.387</u>	<u>12.662</u>	<u>17.490</u>
4	Personaleomkostninger	-1.071.034	-975.181	-53.414	-32.616
5	Af- og nedskrivninger	-68.709	-77.981	-2.140	-2.958
	Resultat af primær drift	<u>13.336</u>	<u>-1.775</u>	<u>-42.892</u>	<u>-18.084</u>
11	Resultat efter skat i tilknyttede virksomheder	0	0	53.160	30.640
12	Resultat efter skat i associerede virksomheder	0	0	0	0
6	Finansielle indtægter	2.194	9.355	1.793	2.122
7	Finansielle omkostninger	-11.231	-7.274	-3.587	-478
	Resultat før skat	<u>4.299</u>	<u>306</u>	<u>8.474</u>	<u>14.200</u>
8	Skat af årets resultat	14.976	18.560	10.136	3.616
	Årets resultat	<u><u>19.275</u></u>	<u><u>18.866</u></u>	<u><u>18.610</u></u>	<u><u>17.816</u></u>
	Fordeles således:				
	Aktionæren i Stibo A/S	18.610	17.816		
	Minoritetsinteresserne	665	1.050		
		<u>19.275</u>	<u>18.866</u>		

Forslag til resultatdisponering

t.kr.			
	Foreslået udbytte til Stibo Holding A/S	170.000	0
	Henlæggelse til reserve for nettoopskrivning efter den indre værdis metode	53.160	30.640
	Overført resultat	-204.550	-12.824
		<u>18.610</u>	<u>17.816</u>

Koncern- og årsregnskab 1. maj - 30. april

Balance

Note	t.kr.	Koncern		Modervirksomhed	
		30/4 2022	30/4 2021	30/4 2022	30/4 2021
		AKTIVER			
		Anlægsaktiver			
9	Immaterielle anlægsaktiver				
	Goodwill	44.248	51.428	0	0
	Øvrige immaterielle aktiver	23.808	24.138	0	0
		<u>68.056</u>	<u>75.566</u>	<u>0</u>	<u>0</u>
10	Materielle anlægsaktiver				
	Grunde og bygninger	16.194	52.090	0	0
	Tekniske anlæg og maskiner	97.272	127.028	0	0
	Andre anlæg, driftsmateriel og inventar	16.895	16.525	2.538	3.432
	Indretning af lejede lokaler	18.095	18.237	0	0
		<u>148.456</u>	<u>213.880</u>	<u>2.538</u>	<u>3.432</u>
	Finansielle anlægsaktiver				
11	Kapitalandele i tilknyttede virksomheder	0	0	550.103	586.389
12	Kapitalandele i associerede virksomheder	0	0	0	0
	Andre langfristede tilgodehavender	0	12.000	0	12.000
	Deposita	21.167	20.110	1.019	686
		<u>21.167</u>	<u>32.110</u>	<u>551.122</u>	<u>599.075</u>
	Anlægsaktiver i alt	<u>237.679</u>	<u>321.556</u>	<u>553.660</u>	<u>602.507</u>
	Omsætningsaktiver				
	Varebeholdninger				
	Råvarer og hjælpematerialer	58.361	50.808	0	82
	Varer under fremstilling	14.804	9.834	0	0
		<u>73.165</u>	<u>60.642</u>	<u>0</u>	<u>82</u>
	Tilgodehavender				
	Tilgodehavender fra salg og tjenesteydelser	385.132	290.407	139	24
13	Igangværende arbejder for fremmed regning	7.089	8.393	0	0
	Tilgodehavender hos tilknyttede virksomheder	5.920	1.977	86.581	115.094
15	Udskudt skatteaktiv	93.083	51.319	14.998	2.363
	Selskabsskat	6.785	5.333	0	3.484
	Andre tilgodehavender	14.545	33.232	2.587	2.456
	Periodeafgrænsningsposter	94.671	68.076	10.544	8.345
		<u>607.225</u>	<u>458.737</u>	<u>114.849</u>	<u>131.766</u>
	Likvide beholdninger	<u>441.741</u>	<u>359.570</u>	<u>161.153</u>	<u>12.992</u>
	Omsætningsaktiver i alt	<u>1.122.131</u>	<u>878.949</u>	<u>276.002</u>	<u>144.840</u>
	AKTIVER I ALT	<u>1.359.810</u>	<u>1.200.505</u>	<u>829.662</u>	<u>747.347</u>

Koncern- og årsregnskab 1. maj - 30. april

Balance

Note	t.kr.	Koncern		Modervirksomhed	
		30/4 2022	30/4 2021	30/4 2022	30/4 2021
		PASSIVER			
		Egenkapital			
14	Aktiekapital	25.000	25.000	25.000	25.000
	Overført resultat	429.425	580.815	269.786	374.336
	Nettoopskrivning efter indre værdis metode	0	0	168.126	204.412
	Valutakursreserve	8.487	-2.067	0	0
	Foreslået udbytte	170.000	0	170.000	0
	Aktionæren i Stibo A/S ¹ andel af egenkapital	632.912	603.748	632.912	603.748
	Minoritetsinteresser	9.957	9.294	0	0
	Egenkapital i alt	642.869	613.042	632.912	603.748
	Hensatte forpligtelser				
15	Udskudt skat	835	3.254	0	0
	Hensatte forpligtelser i alt	835	3.254	0	0
	Gældsforpligtelser				
16	Langfristede gældsforpligtelser				
	Kreditinstitutter	7.316	11.650	0	0
	Anden gæld	7.345	9.077	0	0
		14.661	20.727	0	0
	Kortfristede gældsforpligtelser				
16	Kortfristet del af langfristede gældsforpligtelser	3.542	3.936	0	0
	Forudbetalinger fra kunder	373.647	290.992	0	0
13	Forudbetalinger for igangværende arbejder	5.950	8.807	0	0
	Leverandørgæld	95.078	69.714	2.104	2.173
	Gæld til tilknyttede virksomheder	0	9.313	174.217	133.250
	Selskabsskat	17.961	8.963	0	0
	Anden gæld	205.267	171.757	20.429	8.176
		701.445	563.482	196.750	143.599
	Gældsforpligtelser i alt	716.106	584.209	196.750	143.599
	PASSIVER I ALT	1.359.810	1.200.505	829.662	747.347
1	Anvendt regnskabspraksis				
17	Pantsætninger, sikkerhedsstillelser og eventuale forpligtelser				
18	Leje- og leasingforpligtelser				
19	Valutarisici samt anvendelse af afledte finansielle instrumenter				
20	Nærtstående parter				

Koncern- og årsregnskab 1. maj - 30. april

Egenkapitalopgørelse

Koncern

t.kr.	Aktionæren i Stibo A/S					Minori- tetsinte- resser	Egenka- pital i alt
	Aktie- kapital	Overført resultat	Valuta- kurs- reserve	Foreslået udbytte	I alt		
Egenkapital 1. maj 2020	25.000	562.999	0	0	587.999	8.248	596.247
Årets resultat	0	17.816	0	0	17.816	1.050	18.866
Valutakursregulering ved omreg- ning af udenlandske enheder	0	0	-2.067	0	-2.067	-4	-2.071
Egenkapital 30. april 2021	25.000	580.815	-2.067	0	603.748	9.294	613.042
Årets resultat	0	-151.390	0	170.000	18.610	665	19.275
Valutakursregulering ved omreg- ning af udenlandske enheder	0	0	10.554	0	10.554	-2	10.552
Egenkapital 30. april 2022	25.000	429.425	8.487	170.000	632.912	9.957	642.869

Modervirksomhed

t.kr.	Aktie- kapital	Overført resultat	Nettoop- skrivning efter indre værdis metode	Foreslået udbytte	I alt
Egenkapital 1. maj 2020	25.000	387.160	175.839	0	587.999
Årets resultat	0	-12.824	30.640	0	17.816
Valutakursregulering ved omregning af udenlandske enheder	0	0	-2.067	0	-2.067
Egenkapital 30. april 2021	25.000	374.336	204.412	0	603.748
Årets resultat	0	-204.550	53.160	170.000	18.610
Valutakursregulering ved omregning af udenlandske enheder	0	0	10.554	0	10.554
Udloddet udbytte	0	100.000	-100.000	0	0
Egenkapital 30. april 2022	25.000	269.786	168.126	170.000	632.912

Koncern- og årsregnskab 1. maj - 30. april

Pengestrømsopgørelse

Note	t.kr.	Koncern	
		2021/22	2020/21
	Resultat af primær drift	13.336	-1.775
	Regulering for ikke-likvide driftsposter m.v.:		
5	Af- og nedskrivninger	62.341	72.556
	Regulering for avancer ved salg af anlægsaktiver	-2.000	-2.085
	Pengestrøm fra primær drift før ændring i driftskapital	73.677	68.696
	Ændring i driftskapital	18.168	49.783
	Pengestrøm fra primær drift	91.845	118.479
6	Finansielle indtægter, betalt	2.194	6.121
7	Finansielle omkostninger, betalt	-11.231	-7.274
	Øvrige reguleringer	98	-568
	Pengestrøm fra ordinær drift	82.906	116.758
	Betalt selskabsskat	-21.609	-15.388
	Pengestrøm fra driftsaktivitet	61.297	101.370
9, 10	Køb af immaterielle og materielle anlægsaktiver	-23.990	-30.794
	Salg af materielle anlægsaktiver	38.521	5.595
	Ændring i langfristede tilgodehavender	12.226	-163
12	Køb af virksomheder	0	-7.440
	Salg af associeret virksomhed	0	107
	Pengestrøm til investeringsaktivitet	26.757	-32.695
	Ændring i tilgodehavender og gæld til tilknyttede virksomheder	-6.553	46.259
	Ændring i langfristede gældsforpligtelser	-6.460	-12.552
	Udbetalt udbytte	0	0
	Pengestrøm fra finansieringsaktivitet	-13.013	33.707
	Årets pengestrøm	75.041	102.382
	Likvider, primo	359.570	258.944
	Kursregulering likvider	7.130	-1.756
	Likvider, ultimo	441.741	359.570

Pengestrømsopgørelsen kan ikke direkte udledes af koncern- og årsregnskabet's øvrige bestanddele.

Koncern- og årsregnskab 1. maj - 30. april

Noter

1 Anvendt regnskabspraksis

Årsrapporten for Stibo A/S for 2021/22 er aflagt i overensstemmelse med årsregnskabslovens bestemmelser for klasse C-virksomheder (stor).

I overensstemmelse med årsregnskabslovens § 96 udarbejdes der ikke oplysninger om honorar til generalforsamlingsvalgte revisorer, idet selskabet indgår i Stibo Holding A/S revisionsnote.

Årsregnskabet er aflagt efter samme regnskabspraksis som sidste år, foruden reklassifikation af hosting, som præsenteres med bruttobeløbet under omsætningen henholdsvis omkostninger til råvarer og hjælpe-materialer mod tidligere, hvor alene dækningsbidraget fra hosting har været præsenteret som nettoomsætning. Ændringen sker på baggrund af en vurdering af fordele og risici relateret til den ydede service. Ændringen medfører en stigning i omsætningen og korresponderende i omkostninger til råvarer og hjælpematerialer for koncernen på i alt 89.880 t.kr. (2020/21: 47.216 t.kr.). Sammenligningstal er tilpasset.

Koncernregnskabet

Koncernregnskabet omfatter modervirksomheden Stibo A/S samt dattervirksomheder, hvori Stibo A/S direkte eller indirekte besidder mere end 50 % af stemmerettighederne eller på anden måde har bestemmende indflydelse.

Ved konsolideringen foretages eliminering af koncerninterne indtægter og omkostninger, aktiebesiddelser, interne mellemværender og udbytter samt realiserede og urealiserede fortjenester og tab ved transaktioner mellem de konsoliderede virksomheder.

Kapitalandele i dattervirksomheder udlignes med den forholdsmæssige andel af dattervirksomhedernes handelsværdi af nettoaktiver og forpligtelser på anskaffelsestidspunktet. Ny erhvervede eller nystiftede virksomheder indregnes i koncernregnskabet fra anskaffelsestidspunktet. Solgte eller afviklede virksomheder indregnes i den konsoliderede resultatopgørelse frem til afståelsestidspunktet. Sammenligningstal korrigeres ikke for ny erhvervede, solgte eller afviklede virksomheder.

Fortjeneste eller tab ved afhændelse af dattervirksomheder opgøres som forskellen mellem afhændelsessummen og den regnskabsmæssige værdi af nettoaktiver på salgstidspunktet inkl. ikke-afskrevet goodwill samt forventede omkostninger til salg eller afvikling.

Ved køb af nye virksomheder anvendes overtagelsesmetoden, hvorefter de nytilkøbte virksomheders identificerede aktiver og forpligtelser måles til dagsværdi på erhvervelsestidspunktet.

Positive forskelsbeløb (goodwill) mellem kostpris og dagsværdi af overtagne identificerede aktiver og forpligtelser, inklusive hensatte forpligtelser til omstrukturering, indregnes under immaterielle anlægsaktiver og afskrives systematisk over resultatopgørelsen efter en individuel vurdering af den økonomiske levetid, dog maksimalt 20 år.

Minoritetsinteresser

I koncernregnskabet indregnes dattervirksomhedernes regnskabsposter 100 %. Minoritetsinteressernes forholdsmæssige andel af dattervirksomheders resultat og egenkapital reguleres årligt og indregnes som særskilte poster under resultatopgørelse og balance.

Koncern- og årsregnskab 1. maj - 30. april

Noter

1 Anvendt regnskabspraksis (fortsat)

Omregning af fremmed valuta

Transaktioner i fremmed valuta omregnes ved første indregning til transaktionsdagens kurs. Valutakursdifferencer, der opstår mellem transaktionsdagens kurs og kursen på betalingsdagen, indregnes i resultatopgørelsen som en finansiel post.

Tilgodehavender, gæld og andre monetære poster i fremmed valuta omregnes til balancedagens valutakurs. Forskellen mellem balancedagens kurs og kursen på tidspunktet for tilgodehavendets eller gældsforpligtelsens opståen eller indregning i seneste årsrapport indregnes i resultatopgørelsen under finansielle indtægter og omkostninger.

Udenlandske dattervirksomheder anses for at være selvstændige enheder. Resultatopgørelserne omregnes til transaktionsdagens kurs, og balanceposterne omregnes til balancedagens valutakurser. Kursdifferencer, opstået ved omregning af udenlandske dattervirksomheders egenkapital ved årets begyndelse til balancedagens valutakurser samt ved omregning af resultatopgørelser fra gennemsnitskurser til balancedagens valutakurser, indregnes direkte i egenkapitalen. Kursreguleringer af mellemværender, der anses for en del af nettoinvesteringen i selskaber med en anden funktionel valuta end danske kroner, indregnes direkte på egenkapitalen. Tilsvarende indregnes valutakursgevinster/-tab på den del af lån og afledte finansielle instrumenter, der er indgået til kurssikring af nettoinvesteringen i disse selskaber, direkte på egenkapitalen.

Resultatopgørelse

Nettoomsætning

Nettoomsætning ved salg af varer og tjenesteydelser indregnes i resultatopgørelsen, såfremt levering og risikoovergang til køber har fundet sted inden regnskabsårets udgang, og såfremt indtægten kan opgøres pålideligt og forventes modtaget. Nettoomsætningen indregnes ekskl. moms og afgifter opkrævet på vegne af tredjepart.

Igangværende arbejder for fremmed regning ved levering af større systemer indregnes i nettoomsætningen i takt med, at arbejdet udføres, hvorved nettoomsætningen svarer til salgsværdien af årets udførte arbejder (produktionsmetoden). Nettoomsætningen indregnes, når de samlede indtægter og omkostninger og færdiggørelsesgraden på balancedagen kan opgøres pålideligt, og det er sandsynligt, at de økonomiske fordele, herunder betalinger, vil tilgå koncernen.

Ændring i lagre af varer under fremstilling

Ændring i lagre af varer under fremstilling indeholder årets ændring i beholdningen af varer under fremstilling.

Koncern- og årsregnskab 1. maj - 30. april

Noter

1 Anvendt regnskabspraksis (fortsat)

Andre driftsindtægter

Andre driftsindtægter indeholder regnskabsposter af sekundær karakter i forhold til virksomhedernes aktiviteter.

Omkostninger til råvarer og hjælpematerialer

Omkostninger til råvarer og hjælpematerialer indeholder årets køb samt årets ændring i beholdningen af råvarer og hjælpematerialer.

Andre eksterne omkostninger

Andre eksterne omkostninger indeholder årets omkostninger af primær karakter i forhold til virksomhedens aktiviteter, herunder omkostninger vedrørende lokaler, administration, salg m.v.

Personaleomkostninger

Personaleomkostninger indeholder lønninger, vederlag, pensioner og øvrige personaleomkostninger til selskabets ansatte, herunder direktion og bestyrelse.

Udviklingsomkostninger vedrørende nye produkter udgiftsføres på afholdelsestidspunktet. I praksis kan udvikling af nye produkter ikke adskilles fra løbende vedligeholdelse af koncernens øvrige produkter.

Af- og nedskrivninger

Af- og nedskrivninger indeholder årets af- og nedskrivninger på immaterielle og materielle anlægsaktiver.

Resultat af kapitalandele i tilknyttede og associerede virksomheder

I moderselskabets resultatopgørelse indregnes den forholdsmæssige andel af de enkelte dattervirksomheders resultat efter skat efter fuld eliminering af intern avance/tab og afskrivning på goodwill.

I resultatopgørelsen indregnes den forholdsmæssige andel af de associerede virksomheders resultat efter skat efter eliminering af forholdsmæssig andel af intern avance/tab.

Finansielle indtægter og omkostninger

Finansielle indtægter og omkostninger indeholder renter, kursgevinster og -tab vedrørende værdipapirer, gæld og transaktioner i fremmed valuta, amortisering af finansielle aktiver og forpligtelser samt tillæg og godtgørelser under acontoskatteordningen m.v. Der aktiveres ikke rentekomkostninger.

Skat af årets resultat

Selskabet er omfattet af de danske regler om tvungen sambeskatning af Stibo-koncernens danske selskaber. Datterselskaber indgår i sambeskatningen fra det tidspunkt, hvor de indgår i konsolideringen i koncernregnskabet, og frem til det tidspunkt, hvor de udgår fra konsolideringen.

Stibo Holding A/S er administrationsselskab for sambeskatningen og afregner som følge heraf alle betalinger af selskabsskat med skattemyndighederne.

Den aktuelle danske selskabsskat fordeles ved afregning af sambeskatningsbidrag mellem de sambeskatte selskaber i forhold til disses skattepligtige indkomster. I tilknytning hertil modtager selskaber med skattemæssigt underskud sambeskatningsbidrag fra selskaber, der har kunnet anvende dette underskud til nedsættelse af eget skattemæssigt overskud.

Årets skat, der består af årets aktuelle skat og ændring i udskudt skat, indregnes i resultatopgørelsen. Den del af årets skat, der knytter sig til egenkapitalbevægelser, indregnes direkte på egenkapitalen.

Koncern- og årsregnskab 1. maj - 30. april

Noter

1 Anvendt regnskabspraksis (fortsat)

Balance

Immaterielle anlægsaktiver

Goodwill afskrives over den vurderede økonomiske levetid, der fastlægges på baggrund af ledelsens erfaringer inden for de enkelte forretningsområder. Goodwill afskrives lineært over afskrivningsperioden, der er mellem 8 og 10 år. Afskrivningsperioden er fastsat med udgangspunkt i forventet tilbagebetalingsperiode og er længst for strategisk erhvervede virksomheder med en stærk markedsposition og langsigtet indtjeningsprofil.

Øvrige immaterielle aktiver omfatter tilkøbte patenter og rettigheder m.v.

Øvrige immaterielle aktiver måles til kostpris med fradrag af akkumulerede af- og nedskrivninger. Øvrige immaterielle aktiver afskrives lineært over den forventede brugstid, der udgør 3-7 år.

Materielle anlægsaktiver

Grunde og bygninger, tekniske anlæg og maskiner samt andre anlæg, driftsmateriel og inventar måles til kostpris med fradrag af akkumulerede afskrivninger. Der afskrives ikke på grunde.

Kostprisen omfatter anskaffelsesprisen samt omkostninger direkte tilknyttet anskaffelsen indtil det tidspunkt, hvor aktivet er klar til brug.

Der foretages lineære afskrivninger over den forventede brugstid, baseret på følgende vurdering af aktivernes forventede brugstider:

Bygninger	25-40 år
Tekniske anlæg og maskiner	3-15 år
Andre anlæg, driftsmateriel og inventar	3-10 år
Indretning af lejede lokaler	3-10 år

Fortjeneste og tab ved afhændelse af materielle anlægsaktiver opgøres som forskellen mellem salgsprisen med fradrag af salgskostninger og den regnskabsmæssige værdi på salgstidspunktet. Fortjeneste eller tab indregnes i resultatopgørelsen under andre driftsindtægter henholdsvis andre driftskostninger.

Leasingkontrakter

Leasingkontrakter vedrørende anlægsaktiver, hvor selskabet har alle væsentlige risici og fordele forbundet med ejendomsretten (finansiel leasing), måles ved første indregning i balancen til laveste værdi af dagsværdi og nutidsværdien af de fremtidige leasingydelser. Ved beregning af nutidsværdien anvendes leasingaftalens interne rentefod eller den alternative lånerente som diskonteringsfaktor. Finansielt leasede aktiver behandles herefter som virksomhedens øvrige anlægsaktiver.

Den kapitaliserede restleasingforpligtelse indregnes i balancen som en gældsforpligtelse, og leasingydelsens rentedel indregnes over kontraktens løbetid i resultatopgørelsen.

Alle øvrige leasingkontrakter er operationel leasing. Ydelser i forbindelse med operationel leasing og øvrige lejeaftaler indregnes i resultatopgørelsen over kontraktens løbetid. Selskabets samlede forpligtelse vedrørende operationelle leasing- og lejeaftaler oplyses i noten leje- og leasingforpligtelser.

Koncern- og årsregnskab 1. maj - 30. april

Noter

1 Anvendt regnskabspraksis (fortsat)

Kapitalandele i tilknyttede og associerede virksomheder

Kapitalandele i tilknyttede og associerede virksomheder måles efter den indre værdis metode.

Kapitalandele i tilknyttede og associerede virksomheder måles i balancen til den forholdsmæssige andel af virksomhedernes indre værdi opgjort efter moderselskabets regnskabspraksis med fradrag eller tillæg af urealiserede koncerninterne avancer og tab.

Tilknyttede og associerede virksomheder med negativ regnskabsmæssig indre værdi måles til 0 kr., og et eventuelt tilgodehavende hos disse virksomheder nedskrives med moderselskabets andel af den negative indre værdi, i det omfang det vurderes som uerholdeligt. Hvis den regnskabsmæssige negative indre værdi overstiger tilgodehavender, indregnes det resterende beløb under hensatte forpligtelser, i det omfang modervirksomheden har en retlig eller faktisk forpligtelse til at dække dattervirksomhedens underbalance.

Nettoopskrivning af kapitalandele i tilknyttede og associerede virksomheder vises som reserve for nettoopskrivning efter den indre værdis metode i egenkapitalen, i det omfang den regnskabsmæssige værdi overstiger kostprisen.

Varebeholdninger

Varebeholdninger måles til kostpris efter FIFO-metoden. Er nettorealiseringsværdien lavere end kostprisen, nedskrives til denne lavere værdi.

Kostpris for råvarer og hjælpematerialer omfatter anskaffelsespris med tillæg af hjemtagelsesomkostninger.

Kostpris for varer under fremstilling omfatter kostpris for råvarer, hjælpematerialer, forarbejdningsomkostninger og indirekte produktionsomkostninger.

Tilgodehavender

Tilgodehavender måles til amortiseret kostpris. Der nedskrives til imødegåelse af forventede tab.

Igangværende arbejder for fremmed regning

Igangværende arbejder for fremmed regning måles til salgsværdien af det udførte arbejde. Salgsværdien måles på baggrund af færdiggørelsesgraden på balancedagen og de samlede forventede indtægter på det enkelte igangværende arbejde.

Når salgsværdien på en entreprisekontrakt ikke kan opgøres pålideligt, måles salgsværdien til de medgåede omkostninger eller nettorealiseringsværdien, såfremt denne er lavere.

Det enkelte igangværende arbejde indregnes i balancen under tilgodehavender eller gældsforpligtelser afhængig af nettoværdien af salgssummen med fradrag af acontofaktureringer og forudbetalinger.

Omkostninger i forbindelse med salgsarbejde og opnåelse af kontrakter indregnes i resultatopgørelsen i takt med, at de afholdes.

Periodeafgrænsningsposter

Periodeafgrænsningsposter, indregnet under aktiver, omfatter afholdte omkostninger vedrørende efterfølgende regnskabsår.

Værdipapirer

Børsnoterede værdipapirer og kapitalandele, indregnet under omsætningsaktiver, måles til dagsværdi på balancedagen.

Koncern- og årsregnskab 1. maj - 30. april

Noter

1 Anvendt regnskabspraksis (fortsat)

Udbytte

Foreslået udbytte indregnes som en forpligtelse på tidspunktet for vedtagelse på den ordinære generalforsamling (deklareringstidspunktet). Udbytte, som forventes udbetalt for året, vises som en særskilt post under egenkapitalen.

Selskabsskat og udskudt skat

Skyldig og tilgodehavende selskabsskat/sambeskatingsbidrag indregnes i balancen under selskabsskat.

Udskudt skat måles efter den balanceorienterede gældsmetode af alle midlertidige forskelle mellem regnskabsmæssig og skattemæssig værdi af aktiver og forpligtelser. I de tilfælde, hvor opgørelse af skatteværdien kan foretages efter forskellige beskatningsregler, måles udskudt skat på grundlag af den af ledelsen planlagte anvendelse af aktivet henholdsvis afvikling af forpligtelsen.

Udskudte skatteaktiver, herunder skatteværdien af fremførselsberettigede skattemæssige underskud, indregnes med den værdi, hvortil de forventes at blive anvendt, enten ved udligning i skat af fremtidig indtjening eller ved modregning i udskudte skatteforpligtelser inden for samme juridiske skatteenhed.

Udskudt skat måles på grundlag af de skatteregler og skattesatser, der med balancedagens lovgivning vil være gældende, når den udskudte skat forventes udløst som aktuel skat. Ændringen i udskudt skat som følge af ændringer i skattesatser indregnes i resultatopgørelsen.

Hensatte forpligtelser

Der foretages løbende hensættelse til uafdækkede pensionsforpligtelser. Hensættelsen opgøres på baggrund af aktuarmæssige beregninger.

Når det er sandsynligt, at de totale omkostninger vil overstige de totale indtægter på et igangværende arbejde for fremmed regning, indregnes det samlede forventede tab på det igangværende arbejde som en hensat forpligtelse.

Gældsforpligtelser

Gæld til kreditinstitutter indregnes ved lånoptagelse til det modtagne provenu efter fradrag af afholdte transaktionsomkostninger. I efterfølgende perioder måles de finansielle forpligtelser til amortiseret kostpris svarende til den kapitaliserede værdi ved anvendelse af den effektive rente, således at forskellen mellem provenuet og den nominelle værdi indregnes i resultatopgørelsen over låneperioden.

Øvrige gældsforpligtelser måles til nettorealiseringsværdi.

Pengestrømsopgørelse

Pengestrømsopgørelsen viser koncernens pengestrømme fordelt på drifts-, investerings- og finansieringsaktivitet for året, årets forskydning i likvider samt koncernens likvider ved årets begyndelse og slutning.

Pengestrøm fra driftsaktivitet

Pengestrøm fra driftsaktivitet opgøres som årets resultat reguleret for ikke-kontante driftsposter, ændring i driftskapital samt betalt selskabsskat.

Pengestrøm til investeringsaktivitet

Pengestrøm til investeringsaktivitet omfatter betaling i forbindelse med køb og salg af immaterielle, materielle og finansielle anlægsaktiver.

Koncern- og årsregnskab 1. maj - 30. april

Noter

1 Anvendt regnskabspraksis (fortsat)

Pengestrøm fra finansieringsaktivitet

Pengestrøm fra finansieringsaktivitet omfatter ændringer i størrelse eller sammensætning af selskabets aktiekapital og omkostninger forbundet hermed samt optagelse af lån, afdrag på rentebærende gæld samt betaling af udbytte til selskabsdeltagere.

Likvider

Likvider omfatter likvide beholdninger samt kortfristet bankgæld.

Segmentoplysninger

Der gives oplysninger på forretningssegmenter og geografiske markeder. Segmentoplysningerne følger koncernens regnskabspraksis, risici og interne økonomistyring.

Nøgletal

De i hoved- og nøgletaloversigten anførte nøgletal er beregnet således:

EBITDA	Resultat af primær drift tillagt af- og nedskrivninger (uden mindre nyanskaffelser).
Overskudsgrad	$\frac{\text{Resultat af primær drift} \times 100}{\text{Nettoomsætning}}$
Afkastningsgrad	$\frac{\text{Resultat af primær drift} \times 100}{\text{Gennemsnitlige operative aktiver}}$
Operative aktiver	Operative aktiver er aktiver i alt fratrukket likvide beholdninger.
Bruttomargin	$\frac{\text{Bruttofortjeneste} \times 100}{\text{Nettoomsætning}}$
Soliditetsgrad	$\frac{\text{Egenkapital, ultimo} \times 100}{\text{Passiver i alt, ultimo}}$
Egenkapitalforrentning	$\frac{\text{Årets resultat} \times 100}{\text{Gennemsnitlig egenkapital}}$

Koncern- og årsregnskab 1. maj - 30. april

Noter

2 Segmentoplysninger

t.kr.	2021/22	2020/21
Nettoomsætning fordelt på aktiviteter		
Stibo Complete-koncernen	1.060.711	979.875
Stibo DX-koncernen	185.648	183.449
Stibo Systems-koncernen	918.950	753.700
	<u>2.165.309</u>	<u>1.917.024</u>
Nettoomsætning geografisk fordelt		
Danmark	516.546	459.027
Øvrig Skandinavien	572.445	546.961
Øvrig Europa	544.280	461.885
USA og Canada	376.460	359.588
Asien og øvrig verden	155.578	89.563
	<u>2.165.309</u>	<u>1.917.024</u>

3 Andre driftsindtægter

Regnskabsposten indeholder i koncernregnskabet væsentligst indtægter ved salg af papirmakulatur og fortjeneste ved salg af anlægsaktiver. I modervirksomheden indeholder regnskabsposten primært koncerninterne administrationsvederlag m.v.

t.kr.	Koncern		Modervirksomhed	
	2021/22	2020/21	2021/22	2020/21
4 Personaleomkostninger				
Gager og lønninger	934.415	853.674	49.729	30.245
Pensioner	61.144	51.488	2.315	1.675
Andre omkostninger til social sikring	75.475	70.019	1.370	696
	<u>1.071.034</u>	<u>975.181</u>	<u>53.414</u>	<u>32.616</u>
Gennemsnitligt antal medarbejdere	<u>1.528</u>	<u>1.495</u>	<u>44</u>	<u>39</u>

I koncernen udgør løn og vederlag m.v. til direktion i alt 14.992 t.kr. (2020/21: 6.536 t.kr.). Vederlag til bestyrelsen udgør i alt 1.798 t.kr (2020/21: 2.354 t.kr.). I vederlag til bestyrelsen for 2020/21 er indeholdt honorar til Carsten Knudsen på 675 t.kr. for assistance i forbindelse med udarbejdelse af ny strategi m.v.

Koncern- og årsregnskab 1. maj - 30. april

Noter

t.kr.	Koncern		Modervirksomhed	
	2021/22	2020/21	2021/22	2020/21
5 Af- og nedskrivninger				
Goodwill	7.030	7.274	0	0
Øvrige immaterielle aktiver	6.368	6.826	0	0
Grunde og bygninger	1.439	2.271	0	0
Tekniske anlæg og maskiner	37.527	45.760	0	0
Andre anlæg, driftsmateriel og inventar	6.793	7.165	2.140	2.958
Indretning af lejede lokaler	3.184	3.260	0	0
	62.341	72.556	2.140	2.958
Mindre nyanskaffelser	6.368	5.425	0	0
	<u>68.709</u>	<u>77.981</u>	<u>2.140</u>	<u>2.958</u>
6 Finansielle indtægter				
Renteindtægter fra tilknyttede virksomheder	0	0	1.611	1.910
Øvrige finansielle indtægter	2.194	9.355	182	212
	<u>2.194</u>	<u>9.355</u>	<u>1.793</u>	<u>2.122</u>
7 Finansielle omkostninger				
Renteomkostninger til tilknyttede virksomheder	0	0	217	0
Øvrige finansielle omkostninger	11.231	7.274	3.370	478
	<u>11.231</u>	<u>7.274</u>	<u>3.587</u>	<u>478</u>
8 Skat af årets resultat				
Aktuel skat	29.755	18.094	0	-3.616
Udskudt skat	-45.345	-36.654	-10.136	0
Regulering af tidligere års skatter	614	0	0	0
	<u>-14.976</u>	<u>-18.560</u>	<u>-10.136</u>	<u>-3.616</u>

Koncern- og årsregnskab 1. maj - 30. april

Noter

9 Immaterielle anlægsaktiver

t.kr.	Koncern		
	Goodwill	Øvrige immaterielle aktiver	I alt
Kostpris 1. maj 2021	66.629	45.944	112.573
Valutakursreguleringer	-256	948	692
Tilgang	0	5.742	5.742
Kostpris 30. april 2022	66.373	52.634	119.007
Afskrivninger 1. maj 2021	-15.201	-21.806	-37.007
Valutakursreguleringer	106	-652	-546
Afskrivninger	-7.030	-6.368	-13.398
Afskrivninger 30. april 2022	-22.125	-28.826	-50.951
Regnskabsmæssig værdi 30. april 2022	44.248	23.808	68.056
Afskrives over	5-10 år	5-10 år	

10 Materielle anlægsaktiver

t.kr.	Koncern				I alt
	Grunde og bygninger	Tekniske anlæg og maskiner	Andre anlæg, driftsmateriel og inventar	Indretning af lejede lokaler	
Kostpris 1. maj 2021	57.072	579.837	92.474	21.667	751.050
Valutakursregulering i udenlandske virksomheder	-376	-1.286	404	3.170	1.912
Tilgang	0	10.268	7.291	689	18.248
Afgang	-35.000	-4.926	-3.060	0	-42.986
Kostpris 30. april 2022	21.696	583.893	97.109	25.526	728.224
Afskrivninger 1. maj 2021	-4.982	-452.809	-75.949	-3.430	-537.170
Valutakursregulering i udenlandske virksomheder	52	808	-272	-817	-229
Afskrivninger	-1.439	-37.527	-6.793	-3.184	-48.943
Afgang	867	2.907	2.800	0	6.574
Afskrivninger 30. april 2022	-5.502	-486.621	-80.214	-7.431	-579.768
Regnskabsmæssig værdi 30. april 2022	16.194	97.272	16.895	18.095	148.456
Afskrives over	10-40 år	3-15 år	3-10 år	3-10 år	
I materielle anlægsaktiver indgår finansielle leasingaktiver med i alt		18.143	74		

Koncern- og årsregnskab 1. maj - 30. april

Noter

10 Materielle anlægsaktiver (fortsat)

t.kr.	Modervirk-
	somhed
	Andre an- læg, drifts- materiel og inventar
Kostpris 1. maj 2021	32.837
Tilgang	1.246
Afgang	0
Kostpris 30. april 2022	34.083
Afskrivninger 1. maj 2021	-29.405
Afskrivninger	-2.140
Afgang	0
Afskrivninger 30. april 2022	-31.545
Regnskabsmæssig værdi 30. april 2022	2.538
Afskrivningsperiode	3-10 år

Grunde afskrives ikke.

11 Kapitalandele i tilknyttede virksomheder

t.kr.	Modervirksomhed	
	2021/22	2020/21
Kostpris 1. maj	381.977	381.977
Kostpris 30. april	381.977	381.977
Reguleringer 1. maj	204.412	175.839
Valutakursregulering vedrørende udenlandske tilknyttede virksomheder	10.554	-2.067
Resultat efter skat	53.160	30.640
Udloddet udbytte	-100.000	0
Reguleringer 30. april	168.126	204.412
Regnskabsmæssig værdi 30. april	550.103	586.389

Navn	Hjemsted	Ejerandel	Selskabs- kapital	Egenkapital	Resultat
				30. april 2022	efter skat
			t.kr.	t.kr.	t.kr.
Stibo Complete Group A/S	Horsens	100 %	25.000	281.649	26.402
Stibo DX A/S	Aarhus	100 %	30.000	68.368	3.797
Stibo Systems A/S	Aarhus	100 %	50.000	200.086	22.961
				550.103	53.160

Der er i dattervirksomhederne stillet forslag om udlodning af udbytte på i alt 20 mio. kr. (2020/21: 100 mio. kr.).

Koncern- og årsregnskab 1. maj - 30. april

Noter

12 Kapitalandele i associerede virksomheder

t.kr.	Koncern		Modervirksomhed	
	2021/22	2020/21	2021/22	2020/21
Kostpris 1. maj	2.681	2.777	2.681	2.681
Afgang	-2.681	-96	-2.681	0
Kostpris 30. april	0	2.681	0	2.681
Reguleringer 1. maj	-5.011	-5.000	-5.011	-5.011
Afgang	5.011	-11	5.011	0
Reguleringer 30. april	0	-5.011	0	-5.011
Regnskabsmæssig værdi 30. april	0	-2.330	0	-2.330
Overført til modregning i tilgodehavender m.v.	0	2.330	0	2.330
Kapitalandele i associerede virksomheder	0	0	0	0
Heraf udgør goodwill	0	0	0	0

Navn	Hjemsted	Ejerandel	Ejerandel
		30. april 2022	30. april 2021
Modervirksomhed og koncern			
CCI Sourcing	Indien	0 %	50 %

13 Igangværende arbejder for fremmed regning

t.kr.	Koncern	
	2021/22	2020/21
Er indregnet således:		
Igangværende arbejder for fremmed regning	7.089	8.393
Forudbetalinger for igangværende arbejder	-5.950	-8.807
	1.139	-414

14 Aktiekapital

Aktiekapitalen består af nominelt 25.000 t.kr. Ingen aktier har særlige rettigheder. Aktiekapitalen er uændret de seneste 5 regnskabsår.

Forslag til resultatdisponering

t.kr.	2021/22	2020/21
Foreslået udbytte til Stibo Holding A/S	170.000	0
Henlæggelse til reserve for nettoopskrivning efter den indre værdis metode	53.160	30.640
Overført resultat	-204.550	-12.824
	18.610	17.816

Koncern- og årsregnskab 1. maj - 30. april

Noter

15 Udskudt skatteaktiv/forpligtelse

t.kr.	Koncern		Modervirksomhed	
	2021/22	2020/21	2021/22	2020/21
Udskudt skat 1. maj	-48.065	-8.390	-2.363	-2.363
Årets kursreguleringer	-173	-163	0	0
Årets forskydning, jf. note 8	-45.037	-36.654	-10.136	0
Overførsel fra selskabsskat	1.027	-2.858	-2.499	0
Udskudt skat 30. april	-92.248	-48.065	-14.998	-2.363
Indregnes således:				
Udskudt skatteaktiv	-93.083	-51.319	-14.998	-2.363
Udskudt skatteforpligtelse	835	3.254	0	0
	-92.248	-48.065	-14.998	-2.363

16 Langfristede gældsforpligtelser

Koncernens langfristede gældsforpligtelser består pr. 30. april 2022 af leasingforpligtelser, betingede vederlag relateret til virksomhedskøb og feriepengeforpligtelser. Afdrag, der forfalder efter 5 år, udgør i alt 0 mio. kr. (30. april 2021: 0 mio. kr.).

17 Pantsætninger, sikkerhedsstillelser og eventualforpligtelser

Selskabet er sambeskattet med øvrige danske koncernvirksomheder. Som koncernvirksomhed hæfter selskabet ubegrænset og solidarisk med øvrige koncernvirksomheder for danske selskabsskatter og kilde-skatte på udbytte, renter og royalties inden for sambeskatningskredsen.

De sambeskattede virksomheders samlede kendte nettoforpligtelse over for SKAT fremgår af administrations-selskabets årsregnskab, Stibo Holding A/S. Eventuelle senere korrektioner af sambeskatningsind-komst og kildeskat m.v. vil kunne medføre, at selskabets hæftelse udgør et større beløb.

Stibo A/S har stillet selvskyldnerkaution for Stibo Complete A/S' leje- og leasingforpligtelser på i alt 67,0 mio. kr. (30. april 2021: 81,0 mio. kr.). Endvidere er der stillet selvskyldnerkaution for Stibo Ejendomme A/S' priori-tetsgæld på maksimalt 25,0 mio. kr. (30. april 2021: 25,0 mio. kr.).

18 Leje- og leasingforpligtelser

Modervirksomheden

Virksomheden har husleje- og leasingforpligtelser med en varighed på 1 år på i alt 1,4 mio. kr. (30. april 2021: 1,3 mio. kr.).

Øvrige leasingforpligtelser (operationel leasing) forfalder inden for 1 år med i alt 0 mio. kr. (30. april 2021: 0,2 mio. kr.).

Koncernen

Koncernen har husleje- og leasingforpligtelser med varighed på 1-9 år på i alt 215,1 mio. kr. (30. april 2021: 226,9 mio. kr.).

Øvrige leasingforpligtelser (operationel leasing) forfalder inden for 5 år med i alt 30,0 mio. kr. (30. april 2021: 21,1 mio. kr.).

Koncern- og årsregnskab 1. maj - 30. april

Noter

19 Valutarisici samt anvendelse af afledte finansielle instrumenter

Selskabet har pr. 30. april 2022 ikke indgået valutaterminskontrakter.

20 Nærtstående parter

Bestemmende indflydelse

STIBO-FONDEN, Axel Kiers Vej 11, 8270 Højbjerg.

Stibo A/S er 100 % ejet af Stibo Holding A/S, Aarhus, hvis endelige moderselskab er STIBO-FONDEN, Aarhus.

Transaktioner med nærtstående parter

Nærtstående parter omfatter STIBO-FONDEN og datterselskaber, hvori STIBO-FONDEN direkte eller indirekte har kontrol.

Transaktioner i 2021/22 med nærtstående parter:

t.kr.	Koncern	Modervirk- somhed
Indtægter ¹	120	41.636
Omkostninger ¹	9.743	1.460
Finansielle poster, netto ²	0	1.394
Tilgodehavender hos tilknyttede virksomheder ³	5.920	86.581
Gæld til tilknyttede virksomheder ³	0	174.217

¹ Inkluderer køb og salg af varer og tjenesteydelser.

² Inkluderer finansielle indtægter og omkostninger forbundet med koncernintern finansiering.

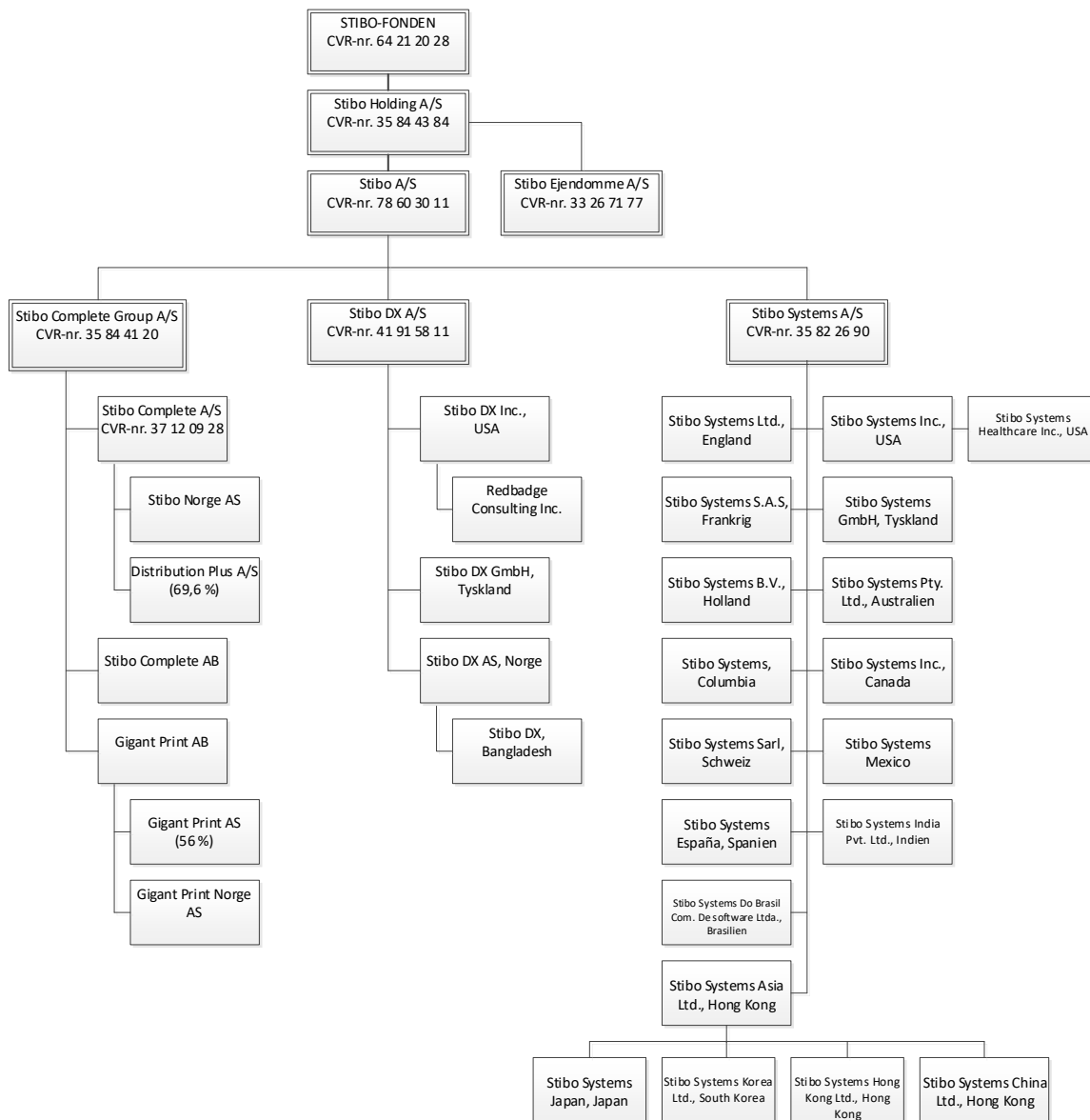
³ Inkluderer tilgodehavender og forpligtelser i forbindelse med køb og salg af varer og tjenesteydelser samt koncernintern finansiering.

Koncern- og årsregnskab 1. maj - 30. april

Noter

20 Nærtstående parter (fortsat)

Koncernforhold



PENNEO

Underskrifterne i dette dokument er juridisk bindende. Dokumentet er underskrevet via Penneo™ sikker digital underskrift. Underskrivernes identiteter er blevet registeret, og informationerne er listet herunder.

“Med min underskrift bekræfter jeg indholdet og alle datoer i dette dokument.”

Søren Schønberg Henriksen

Direktion

På vegne af: Stibo A/S

Serienummer: PID:9208-2002-2-447259236839

IP: 80.62.xxx.xxx

2022-06-28 15:49:27 UTC

NEM ID 

Adrian Neil Carr

Direktion

På vegne af: Stibo A/S

Serienummer: adrc@stibosystems.com

IP: 217.28.xxx.xxx

2022-06-29 08:48:34 UTC



Dan Korsgaard

Adm. direktør

På vegne af: Stibo A/S

Serienummer: PID:9208-2002-2-070626757796

IP: 80.208.xxx.xxx

2022-06-30 08:13:46 UTC

NEM ID 

Claus Nørgaard Hansen

Medarbejdervalgt

På vegne af: Stibo A/S

Serienummer: PID:9208-2002-2-134567433186

IP: 77.241.xxx.xxx

2022-06-30 08:35:52 UTC

NEM ID 

Hans Olesen Damgaard

Bestyrelse

På vegne af: Stibo A/S

Serienummer: PID:9208-2002-2-040702084974

IP: 87.49.xxx.xxx

2022-06-30 09:29:44 UTC

NEM ID 

Per Eslund Asmussen

Bestyrelsesformand

På vegne af: Stibo A/S

Serienummer: 0610a060-43d0-4b9c-b9da-12aa13e5a23e

IP: 85.191.xxx.xxx

2022-06-30 09:42:25 UTC

Mit  

Lars Monrad-Gylling

Næstformand

På vegne af: Stibo A/S

Serienummer: PID:9208-2002-2-343096785525

IP: 83.94.xxx.xxx

2022-06-30 10:56:06 UTC

NEM ID 

Signe Trock Hilstrøm

Bestyrelse

På vegne af: Stibo A/S

Serienummer: 281197ef-01ff-4247-ac74-b1b4c0427ad6

IP: 94.147.xxx.xxx

2022-06-30 12:42:55 UTC

Mit  

Dette dokument er underskrevet digitalt via **Penneo.com**. Signeringsbeviserne i dokumentet er sikret og valideret ved anvendelse af den matematiske hashværdi af det originale dokument. Dokumentet er låst for ændringer og tidsstempelt med et certifikat fra en betroet tredjepart. Alle kryptografiske signeringsbeviser er indlejret i denne PDF, i tilfælde af de skal anvendes til validering i fremtiden.

Sådan kan du sikre, at dokumentet er originalt

Dette dokument er beskyttet med et Adobe CDS certifikat. Når du åbner dokumentet

i Adobe Reader, kan du se, at dokumentet er certificeret af **Penneo e-signature service** <penneo@penneo.com>. Dette er din garanti for, at indholdet af dokumentet er uændret.

Du har mulighed for at efterprøve de kryptografiske signeringsbeviser indlejret i dokumentet ved at anvende Penneos validator på følgende websted: <https://penneo.com/validate>

PENNEO

Underskrifterne i dette dokument er juridisk bindende. Dokumentet er underskrevet via Penneo™ sikker digital underskrift. Underskrivernes identiteter er blevet registreret, og informationerne er listet herunder.

“Med min underskrift bekræfter jeg indholdet og alle datoer i dette dokument.”

Thomas Hansen Ransby

Medarbejdervalgt

På vegne af: Stibo A/S

Serienummer: PID:9208-2002-2-810920071569

IP: 217.28.xxx.xxx

2022-07-01 09:43:52 UTC

NEM ID 

Peter Brunthaler Marcussen

Medarbejdervalgt

På vegne af: Stibo A/S

Serienummer: PID:9208-2002-2-687549607694

IP: 80.208.xxx.xxx

2022-07-01 11:54:30 UTC

NEM ID 

Morten Friis

Statsautoriseret revisor

På vegne af: EY Godkendt Revisionspartnerselskab

Serienummer: CVR:30700228-RID:1267450157119

IP: 165.225.xxx.xxx

2022-07-01 13:32:14 UTC

NEM ID 

Jakob Røddik Thøgersen

Dirigent

På vegne af: Stibo A/S

Serienummer: PID:9208-2002-2-705008121768

IP: 148.64.xxx.xxx

2022-07-04 06:52:22 UTC

NEM ID 

Penneo dokumentnøgle: A5VGY-JJ135-ZK5ZF-CGOZE-1ESJ3-2NEOY

Dette dokument er underskrevet digitalt via **Penneo.com**. Signeringsbeviserne i dokumentet er sikret og valideret ved anvendelse af den matematiske hashværdi af det originale dokument. Dokumentet er låst for ændringer og tidsstemplet med et certifikat fra en betroet tredjepart. Alle kryptografiske signeringsbeviser er indlejret i denne PDF, i tilfælde af de skal anvendes til validering i fremtiden.

Sådan kan du sikre, at dokumentet er originalt

Dette dokument er beskyttet med et Adobe CDS certifikat. Når du åbner dokumentet

i Adobe Reader, kan du se, at dokumentet er certificeret af **Penneo e-signature service** <penneo@penneo.com>. Dette er din garanti for, at indholdet af dokumentet er uændret.

Du har mulighed for at efterprøve de kryptografiske signeringsbeviser indlejret i dokumentet ved at anvende Penneos validator på følgende websted: <https://penneo.com/validate>