



ASSET MANAGEMENT
COPENHAGEN

ÅRSRAPPORT 2016

CARNEGIE ASSET MANAGEMENT
FONDSMÆGLERSELSKAB A/S

CVR nr.: 78 42 05 10

INDHOLDSFORTEGNELSE

	Side
Ledelsesberetning	3
Ledelsespåtegning	11
Den uafhængige revisors revisionspåtegning	12
Anvendt regnskabspraksis	15
Resultatopgørelse og anden totalindkomst	19
Balance	20
Ikke balanceførte poster	21
Bevægelser på egenkapitalen	22
Noter	23

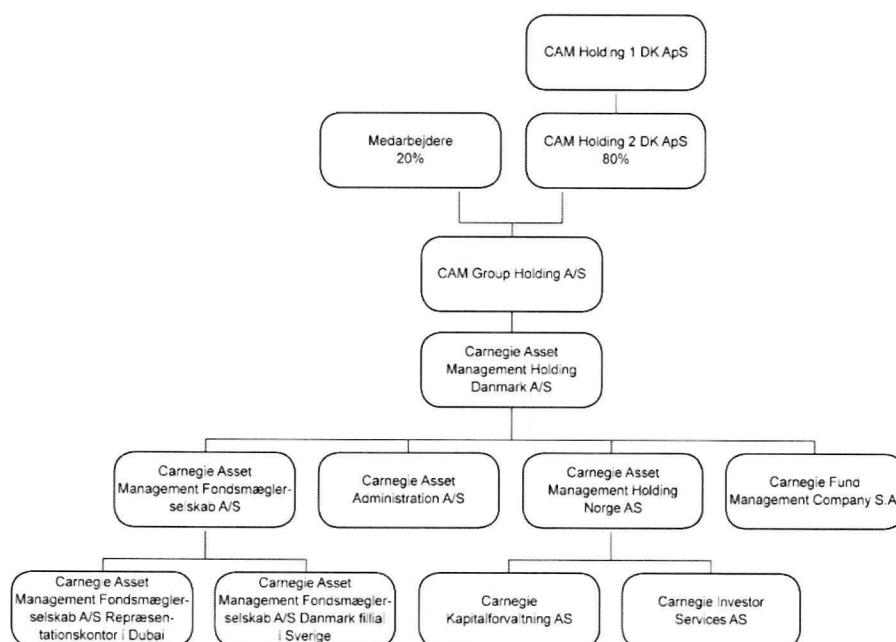
LEDELSESBERETNING

CAM-KONCERNEN

Carnegie Asset Management Fondsmæglerselskab A/S er et helejet datterselskab i CAM-koncernen, hvor ejerskabet er fordelt mellem Carnegie Affiliated Managers (CARAM) og medarbejderne, og hvor Altor Fund III er den øverste ejer i strukturen.

CAM-koncernens forretningsområder ligger inden for diskretionær portefølje-forvaltning, rådgivning og administration af Investeringsforeningen Carnegie WorldWide. Koncernen er repræsenteret med selskaber i Danmark, Norge og Luxembourg samt filial i Sverige og repræsentationskontor i Dubai.

CAM-koncernen består af følgende selskaber og filialer:



CAM-koncernen forvalter 90,8 mia. kr. i aktie- og obligationsporteføljer og har 103,2 fuldtidsansatte ved udgangen af 2016.

CARNEGIE ASSET MANAGEMENT FONDSMÆGLERSELSKAB A/S

Carnegie Asset Management Fondsmæglerselskab A/S er ejet 100% af Carnegie Asset Management Holding Danmark A/S og er en del af CAM-koncernen. Selskabet har en filial i Sverige, der har domicil i Stockholm og har repræsentation i Göteborg. Selskabet har endvidere et repræsentationskontor i Dubai.

Selskabet har 80 ansatte i Danmark, 17 ansatte i Sverige og 1 ansat i Dubai ved udgangen af 2016.

Carnegie Asset Management Fondsmæglerselskab A/S forvalter aktie- og obligationsporteføljer for pensionskasser, livsforsikringselskaber, forsikrings-sel-

LEDELSESBERETNING ...fortsat

skaber, fonde, stiftelser, erhvervsvirksomheder, kommuner og velhavende privatpersoner. Selskabet har både danske og øvrige nordiske kunder, samt i stigende omfang også internationale kunder. Desuden rådgiver Carnegie Asset Management

Fondsmæglerselskab A/S i Danmark de syv afdelinger Globale Aktier, Globale Aktier – Akkumulerende, Globale Aktier Etik, Globale Aktier Stabil, Danske Aktier, Emerging Markets og Asien under Investeringsforeningen Carnegie WorldWide. Endvidere rådgiver selskabet og filialen i Sverige en række fonde i Luxembourg.

Målsætningen for investeringerne, som rådgives af Carnegie Asset Management Fondsmæglerselskab A/S, er at skabe langsigtet stabil formue til vækst. Selskabets investeringsfilosofi bygger på en model, hvor der foretages grundige analyser af langsigtede globale trends, som har væsentlige investeringsmæssige implikationer. Disse globale trends, hvor de vigtigste er demografiske ændringer, teknologi, globalisering og konvergens af udviklingsøkonomier, leder til en række investeringstemaer, ud fra hvilke en portefølje af aktier udvælges. Selskabet lægger stor vægt på at foretage et grundigt analysearbejde af de selskaber, som købes til kundernes porteføljer.

Carnegie Asset Management Fondsmæglerselskab A/S har varetaget diskretionær porteføljeforvaltning for kunder siden 1986. Selskabets strategi med fokus på opbygning af gode langvarige kunderelationer og en performanceorienteret kultur har resulteret i en pæn historisk vækst. Carnegie Asset Management Fondsmæglerselskab A/S forvaltede og rådgav ved udgangen af 2016 en samlet formue på 86,9 mia. kr. mod 88,3 mia. kr. ved slutningen af 2015. Dette svarer til et fald på 1,6%. Faldet skyldes en negativ afkastudvikling på de globale mandater hvor nettotilgang af nye kunder ikke kunne opveje dette.

INVESTERINGERNE I 2016

Den politiske udvikling dominerede i 2016. Ved indgangen til 2016 var der ikke mange, der ville have gættet, at briterne ville vælge Brexit, og at amerikanerne ville vælge Trump som ny præsident. Overraskende var også aktieinvestorerne reaktion. Den politiske usikkerhed blev ignoreret, og i stedet fokuserede investorerne på de nye politiske vinde, hvor finanspolitikken sættes i spil for at understøtte økonomisk vækst. Investorerne valgte at øge fremfor at sænke risikoappetitten, og aktiekurserne nåede nye rekordniveauer. Verdensindekset steg således 10,7 pct. målt i DKK.

Vi så samtidigt en voldsom markedsrotation i 2016, som vi måske kun ser ca. hvert 20. år. Det økonomiske opsving har nu varet i syv år, og vi er således i den sene fase af stigningen. Men med udsigt til højere vækst via ekspansiv finanspolitik steg obligationsrenterne markant i andet halvår, hvor eksempelvis den 10-årige rente i USA steg fra et bundniveau omkring 1,4 pct. til at slutte året omkring 2,4 pct.

Investorerne søgte på denne baggrund de cykliske aktier og de såkaldte valueaktier. Omvendt havde de store stabile vækstaktier det svært. Denne udvikling overraskede os og betød, at det blev et vanskeligt og utilfredsstillende år for flere af vores aktieprodukter, idet vores fokus er på store kvalitetsselskaber med strukturel frem for cyklisk medvind. Denne negative udvikling var omvendt

LEDELSESBERETNING ...fortsat

billedet fra 2015, hvor vores globale produkter skabte markante merafkast i forhold til markedet.

Vi tror dog ikke, at vi står over for en længerevarende periode med høj vækst og inflation, men at investorenes fokus langsomt vender tilbage til de strukturelt værdiskabende selskaber, som kan øge indtjeningen år efter år. Tiden arbejder for denne type investeringer, og vi som aktionærer får del i den løbende værdiskabelse.

PRODUKTER

Generelt er det selskabets opfattelse, at det er vigtigt at have et fokuseret produktudbud, så høj kvalitet i alle de udbudte produkter sikres. Selskabet arbejder på at udbrede de eksisterende produkter til nye geografiske områder.

Selskabet valgte i 2016 at lukke sin obligationsforvaltning og afvikle de Luxembourg baserede fonde Carnegie Fund IV og Subfunden Svenska Kort Ränta. Nedlukningen skyldes faldende volumener og faldende lønsomhed i produkterne.

NAVNESKIFTE

Carnegie Asset Management-gruppen har besluttet at skifte navn til C WorldWide. Gennem mange år har gruppen delt navn med svenske Carnegie Investment Bank. I 2009 besluttede Carnegie Asset Management at blive adskilt fra resten af Carnegie. Dette var første skridt mod at etablere Carnegie Asset Management som en selvstændig kapitalforvalter. Navnet Carnegie har en mangeårig stærk identitet, som Carnegie Asset Management har været med til at udvikle, men to separate selskaber, som deler varemærke, kan skabe forvirring. Dette er baggrunden for nu at tage næste skridt og føre selskabet videre med en ny, klar og uafhængig profil. Navneskiftet ventes formelt at blive gennemført i marts 2017.

Baggrunden for valget af C WorldWide som nyt varemærke er, at i dagens forbundne og komplekse verden er et globalt udsyn nøglen til holdbare investeringsbeslutninger. "C" udtales "see" og understreger sammen med "WorldWide" vigtigheden af et globalt udsyn. Det understøttes visuelt igen i selskabets nye logo, der er et C formet som en globus.

USIKKERHED VED INDREGNING OG MÅLING

I forbindelse med udfærdigelsen af årsrapporten er det kun i begrænset omfang, at selskabet har udøvet skøn.

Det er bestyrelsens opfattelse, at anvendte skønsmæssige vurderinger ikke har påvirket regnskabet i nævneværdig grad.

RESULTATET I 2016

Carnegie Asset Management Fondsmæglerselskab A/S opnåede et resultat efter skat på 57.843 t.kr. mod 142.802 t.kr. året før. Det faldende resultat kan henføres til et fald i den resultatafhængige indtjening. Bestyrelsen vurderer resultatet tilfredsstillende.

LEDELSEBERETNING ...fortsat

RESULTATDISPONERING

Bestyrelsen foreslår, at årets resultat på 57.843 t.kr. disponeres i overensstemmelse med overskudsfordelingen i resultatopgørelsen.

BEGIVENHEDER EFTER BALANCETIDSPUNKTET

Efter ledelsens opfattelse er der ikke efter balancetidspunktet og frem til datering af årsrapporten indtrådt forhold, som har væsentlig indflydelse på vurderingen af årsrapporten og selskabets økonomiske stilling.

MEDARBEJDERE

Selskabet råder over en kompetent, veluddannet og erfaren stab af medarbejdere.

Selskabets porteføljeforvaltningsteam i Danmark og Sverige består af 37 ansatte, heriblandt direktør Bo Almar Knudsen, der udover ledelseshvervet også i sin stilling som porteføljeforvalter har ansvaret for forvaltningen af Carnegie WorldWide/Globale Aktier.

Selskabets business support består bl.a. af fire funktionsadskilte afdelinger: en it-afdeling, en porteføljeadministration, en regnskabsafdeling og en fondsafviklingsafdeling. Business support består af i alt 60 ansatte.

En nærmere beskrivelse af medarbejdernes kompetencer kan læses på selskabets hjemmesider www.carnegieam.dk og www.carnegieam.se

MÅLTAL FOR DET UNDERREPRÆSENTEREDE KØN

Bestyrelsen har opstillet måltal for andelen af det underrepræsenterede køn i bestyrelsen. Bestyrelsen har en målsætning om, at andelen af kvindelige generalforsamlingsvalgte bestyrelsesmedlemmer fra 2020 udgør minimum 33% af bestyrelsen.

Den kønsmæssige fordeling blandt bestyrelsesmedlemmerne udgjorde primo 2016 100% mænd og 0% kvinder. Dette tal er uændret gennem 2016, og bestyrelsens hidtidige målsætning om en minimumsandel af kvindelige generalforsamlingsvalgte bestyrelsesmedlemmer på 25% i 2017 var således ikke nået ultimo 2016. Der har ikke været grundlag for at ændre i den nuværende bestyrelses-sammensætning. Ved fremtidige ændringer i bestyrelsen vil måltallet for andelen af det underrepræsenterede køn indgå som en faktor.

Bestyrelsen har i overensstemmelse med lovgivningen vedtaget en politik for at øge andelen af det underrepræsenterede køn på Carnegie Asset Management Fondsmæglerselskab A/S' øvrige ledelsesniveauer. Der foreligger dog ikke underrepræsentation på de øvrige ledelsesniveauer, men Carnegie Asset Management Fondsmæglerselskab A/S har alligevel fastsat det mål, at kønsfordelingen på alle af CAMs øvrige ledelsesniveauer i 2020 skal ligge på mellem 40-60% for hvert køn.

LEDELSEBERETNING ...fortsat

LEDELSESHVERV

Bestyrelsens og direktionens ledelseshverv fremgår af note 25.

FORVENTNINGERNE TIL 2017

Selskabets resultat er meget afhængigt af udviklingen på aktiemarkederne, idet denne direkte influerer på den forvaltede formue. En anden vigtig faktor, som påvirker selskabets indtjening, er nettoudviklingen i kundetilgangen.

Med hensyn til udsigterne for aktiemarkedet er det vigtigt at have in mente, at den nuværende ekspansionsfase har været i mere end syv år og dermed 60 pct. længere end det typiske forløb. Den nuværende konjunkturopgang er derfor i sin modne fase. Vi ser et stigende lønpres og tegn på flaskehalse på arbejdsmarkedet i USA. Som konsekvens er den amerikanske centralbank begyndt at hæve renten, og vi ser stigende obligationsrenter og en stigende dollar. Alt dette vil være med til at sikre, at inflationen ikke løber løbsk, ligesom dagens teknologiske og demografiske udvikling har langvarige deflationære effekter. Den amerikanske centralbank vil formentlig tillade en mindre ophedning af arbejdsmarkedet, hvilket er positivt for den globale vækst i 2017. Hertil kommer eventuelle finanspolitiske tiltag, som Trump iværksætter. Alt i alt tror vi, at der er grænser for, hvor meget de lange renter i USA kan stige i lyset af vores moderate inflationsforventninger og den høje gældsætning, som gør det svært at servicere gælden ved høje renter.

Politisk ser vi en udvikling mod mere protektionisme. Dette betyder, at selskaber, der er indenlandsk orienterede og dominerende på hjemmemarkedet, vil få en konkurrencemæssig fordel ift. de multinationale selskaber. Vi ser dog, at globaliseringstrenden kan fortsætte parallelt med de mere indenlandsk fokuserede initiativer. Særligt hvis disse tiltag kommer i form af en stimulering af de indenlandske virksomheder frem for at opbygge toldmure. En måde at skabe en større konkurrencedygtig indenlandsk produktion på er f.eks. via investeringer i automatiseringsløsninger og robotteknologier.

Den økonomiske vækst vil formentlig forblive positiv i 2017. Vi tror, at rentestigningerne – både for de korte styrerenter og de lange obligationer – vil blive moderate. Den stigende dollar vil styrke konkurrenceevnen i Europa og Japan. Vi ser en gradvis vækst i disse markeder, om end en stigende politisk polarisering i Europa skaber usikkerhed. I det store perspektiv befinder vi os i den sene fase af stigningen på aktiemarkederne. Dog tror vi, at med lave rentestigninger vil aktiemarkederne udvikle sig moderat positivt i 2017.

Den største risikofaktor for aktiemarkederne er, hvis rentestigningerne bliver for kraftige og frembringer en recession i USA. Vi ser dog risikoen for dette scenarie i 2017 som moderat.

Med hensyn til tilgangen af nye kunder er denne blandt andet påvirket af de historiske afkast på selskabets kundeporteføljer, målt både i relative og absolutte termer. Hvis afkastudviklingen bliver markant negativ, kan dette få kunder til at sælge deres aktieporteføljer. Aktuelt kan den dårlige relative afkastudvikling i 2016 på selskabets globale aktiemandater påvirke den fremtidige kundetilgang negativt. Omvendt vinder selskabets anderledes og globale investeringskoncept med få aktier og lang investeringshorisont stadigt stigende anerkendelse hos investorerne, både nationalt og internationalt.

LEDELSESBERETNING ...fortsat

Der er blandt de institutionelle kunder en stigende fokus på at opdele forvaltning af aktiemandater i aktive og passive mandater. Dette er en fordel for udbydere som Carnegie Asset Management Fondsmæglerselskab A/S, der kan fremvise en dokumenteret langvarig evne til at skabe merafkast for sine kunder. Omvendt betyder denne udvikling også, at en stigende andel af selskabets kundegrundlag har aftaler, som er bundet til det relative afkast på kundernes porteføljer. Dette kan skabe større udsving i selskabets årlige indtjening.

Selskabet har fokus på at markedsføre Carnegie Asset Management som en ledende fokuseret nicheforvalter med særlige kompetencer inden for aktiv aktieforvaltning. Lave markedsandele blandt såvel store som mindre institutionelle investorer i Sverige vidner om betydeligt langsigtet potentiale for direkte salg. I Danmark er der særligt et potentiale for udvidet kendskab hos og salg til de mindre institutionelle investorer. Koncernens samlede nordiske markedsandele blandt detailinvestorer vidner om gode vækstmuligheder i dette segment, der søges udnyttet via en fokuseret distributionspartnerstrategi.

Uden for Norden arbejdes med en fokuseret indsats på udvalgte markeder over for udvalgte store investorer, der vurderes at passe godt til koncernens service og produktudbud.

Vejen til højere markedsandele går gennem kombinationen af øget kendskab til kvaliteten af de produkter og den service, der leveres, samt gennem levering af gode investeringsresultater.

RISIKOSTYRING

Risikotagning er en integreret del af Carnegie Asset Management Fondsmæglerselskab A/S' virksomhed. Selskabets væsentligste risici omfatter kredit- og markedsrisici samt operationelle risici.

De overordnede mål og rammer for selskabets risikostyring fastlægges af bestyrelsen, der over for direktionen har fastsat maksimale rammer for kredit- og markedsrisici samt præciseret løbende rapporteringskrav for overholdelse af disse rammer.

Direktionen har herefter videredelegeret de fastlagte rammer til relevante afdelingsansvarlige medarbejdere.

Ansvar for overvågning og rapportering til bestyrelse og direktion er organisatorisk adskilt fra de afdelinger, der er bemyndiget til at indgå transaktioner, hvor selskabet påtager sig risici. Den praktiske afvikling af værdipapirer er ligeledes organisatorisk adskilt.

KREDITRISIKO

Ved kreditrisiko forstås risikoen i forbindelse med handel med værdipapirer og valuta. Denne risiko består i, at en handelsmodpart eventuelt ikke er i stand til at gennemføre en aftalt handel, og at den efterfølgende afdækning af den pågældende handel medfører tab for selskabet.

LEDELSESBERETNING ...fortsat

Selskabet har fastlagt handelslines på alle modparter på de finansielle markeder. Lines overvåges dagligt.

Der er udfærdiget regler for placering af selskabets likviditet i danske og udenlandske pengeinstitutter, inden for gældende regler i CRR.

MARKEDSRISIKO

Ved markedsrisiko forstås risikoen for, at markedsværdien på en finansiell fordring ændrer sig som følge af bevægelser i aktiekurser, renter og valutakurser. Markedsrisici forekommer i form af positioner i godkendte produkter og markeder.

Rammerne for aktie- og obligationsrisici er fastlagt af bestyrelsen. Overvågning foregår dagligt.

RISIKO PÅ EGENBEHOLDNING I AKTIER OG OBLIGATIONER

Selskabet har en mindre beholdning af aktier i CAM Group Holding. Aktierne er indkøbt fra en medarbejder, der har forladt koncernen. Aktierne vil blive afhændet til eventuelt nye medarbejdere til gældende markedspris.

Handelsbeholdningen anvendes primært som buffer i forbindelse med handel med andele i Carnegie WorldWide Long/Short Fund og investeringsforeningsandele i afdelingerne under Carnegie WorldWide. Handelsbeholdningens størrelse set i forhold til selskabets kapitalgrundlag er begrænset, og risikoen for kursudsving, der kan påvirke selskabet, er begrænset.

Rammerne for aktie- og obligationsrisici er fastlagt af bestyrelsen, og selskabet kan maksimalt have en handelsbeholdning i aktier, obligationer og investeringsforeningsandele til en samlet værdi på 10.000 t.kr.

VALUTARISIKO

Selskabets tilgodehavender i fremmed valuta er opgjort til nominelt 45.942 t.kr. pr. 31. december 2016.

De væsentligste tilgodehavender i fremmed valuta er:

Tilgodehavende porteføljebonorer	10.091 t.kr. i EUR
Tilgodehavende porteføljebonorer	9.879 t.kr. i AUD
Tilgodehavende porteføljebonorer	6.055 t.kr. i CAD

Rammerne for valutarisiko er fastlagt af bestyrelsen, og selskabet kan maksimalt have mellemværender i fremmed valuta til en samlet værdi af i alt 150.000 t.kr. Selskabet er primært eksponeret i valutaerne EUR, USD, GBP, SEK, NOK, CHF, CAD, JPY, AUD, HKD og SGD.

OPERATIONEL RISIKO

Ved operationel risiko forstås risikoen for uforudsete tab som følge af svagheder i interne procedurer og kontroller samt informationssystemer. Operationelle risici er en naturlig følge af at drive fondsmæglerselskab.

LEDELSESBERETNING ...fortsat

Selskabet har porteføljestyringsaftaler med danske og udenlandske kunder. Aftalerne er udfærdiget med hjælp fra eksterne juridiske eksperter.

Selskabet handler og afvikler dagligt fondsforretninger efter anvisning fra porteføljeforvalterne. Handlerne overvåges og kontrolleres dagligt i henhold til gældende lovgivning.

Selskabets porteføljeforvaltere, salgsfunktion, handelsfunktion og administration er afhængig af velfungerende it-systemer, der som følge heraf overvåges løbende. Der er etableret et beredskab, som træder i kraft i en katastrofesituation.

LEDELSESPÅTEGNING

Bestyrelsen og direktionen har dags dato behandlet og godkendt årsrapporten for 1. januar - 31. december 2016 for Carnegie Asset Management Fondsmæglerselskab A/S.

Årsregnskabet aflægges i overensstemmelse med lov om finansiel virksomhed. Det er vores opfattelse, at årsregnskabet giver et retvisende billede af selskabets aktiver og passiver, finansielle stilling pr. 31. december 2016, samt af resultatet af selskabets aktiviteter for regnskabsåret 1. januar - 31. december 2016.

Ledelsesberetningen indeholder efter vores opfattelse en retvisende redegørelse for udviklingen i selskabets økonomiske forhold samt en beskrivelse af de væsentligste risici og usikkerhedsfaktorer, som fondsmæglerselskabet kan påvirkes af.

Årsrapporten indstilles til generalforsamlingens godkendelse.

København, den 7. marts 2017

Direktion:

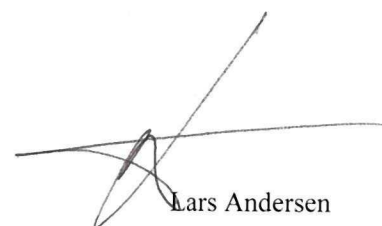


Bo Almar Knudsen

Bestyrelse:



Hugo Andersen
Formand



Lars Andersen



Steinar Lundstrøm

DEN UAFHÆNGIGE REVISORS REVISIONSPÅTEGNING

TIL KAPITALEJERNE I CARNEGIE ASSET MANAGEMENT
FONDSMÆGLERSELSKAB A/S

KONKLUSION

Det er vores opfattelse, at årsregnskabet giver et retvisende billede af selskabets aktiver, passiver og finansielle stilling pr. 31. december 2016 samt af resultatet af selskabets aktiviteter for regnskabsåret 1. januar - 31. december 2016 i overensstemmelse med lov om finansiell virksomhed.

Vi har revideret årsregnskabet for Carnegie Asset Management Fondsmæglerselskab A/S for regnskabsåret 1. januar - 31. december 2016, der omfatter resultatopgørelse og anden totalindkomst, balance, bevægelser på egenkapitalen, anvendt regnskabspraksis og noter ("regnskabet").

GRUNDLAG FOR KONKLUSION

Vi udførte vores revision i overensstemmelse med internationale standarder om revision og de yderligere krav, der er gældende i Danmark. Vores ansvar ifølge disse standarder og krav er nærmere beskrevet i revisionspåtegningens afsnit Revisors ansvar for revisionen af regnskabet. Vi er uafhængige af selskabet i overensstemmelse med internationale etiske regler for revisorer (IESBA's Etiske regler) og de yderligere krav, der er gældende i Danmark, ligesom vi har opfyldt vores øvrige etiske forpligtelser i henhold til disse regler og krav. Det er vores opfattelse, at det opnåede revisionsbevis er tilstrækkeligt og egnet som grundlag for vores konklusion.

UDTALELSE OM LEDELSESBERETNINGEN

Ledelsen er ansvarlig for ledelsesberetningen.

Vores konklusion om regnskabet omfatter ikke ledelsesberetningen, og vi udtrykker ingen form for konklusion med sikkerhed om ledelsesberetningen.

I tilknytning til vores revision af regnskabet er det vores ansvar at læse ledelsesberetningen og i den forbindelse overveje, om ledelsesberetningen er væsentligt inkonsistent med regnskabet eller vores viden opnået ved revisionen eller på anden måde synes at indeholde væsentlig fejlinformation.

Vores ansvar er derudover at overveje, om ledelsesberetningen indeholder krævede oplysninger i henhold til lov om finansiell virksomhed.

Baseret på det udførte arbejde er det vores opfattelse, at ledelsesberetningen er i overensstemmelse med årsregnskabet og er udarbejdet i overensstemmelse med kravene i lov om finansiell virksomhed. Vi har ikke fundet væsentlig fejlinformation i ledelsesberetningen.

LEDELSENS ANSVAR FOR REGNSKABET

Ledelsen har ansvaret for udarbejdelsen af et årsregnskab, der giver et retvisende billede i overensstemmelse med lov om finansiell virksomhed. Ledelsen har endvidere ansvaret for den interne kontrol, som ledelsen anser for nødvendig for at

DEN UAFHÆNGIGE REVISORS REVISIONSPÅTEGNING ...fortsat

udarbejde et regnskab uden væsentlig fejlinformation, uanset om denne skyldes besvigelser eller fejl.

Ved udarbejdelsen af regnskabet er ledelsen ansvarlig for at vurdere selskabets evne til at fortsætte driften; at oplyse om forhold vedrørende fortsat drift, hvor dette er relevant; samt at udarbejde regnskabet på grundlag af regnskabsprincippet om fortsat drift, medmindre ledelsen enten har til hensigt at likvidere selskabet, indstille driften eller ikke har andet realistisk alternativ end at gøre dette.

REVISORS ANSVAR FOR REVISIONEN AF REGNSKABET

Vores mål er at opnå høj grad af sikkerhed for, om regnskabet som helhed er uden væsentlig fejlinformation, uanset om denne skyldes besvigelser eller fejl, og at afgive en revisionspåtegning med en konklusion. Høj grad af sikkerhed er et højt niveau af sikkerhed, men er ikke en garanti for, at en revision, der udføres i overensstemmelse med internationale standarder om revision og de yderligere krav, der er gældende i Danmark, altid vil afdække væsentlig fejlinformation, når sådan findes. Fejlinformationer kan opstå som følge af besvigelser eller fejl og kan betragtes som væsentlige, hvis det med rimelighed kan forventes, at de enkeltvis eller samlet har indflydelse på de økonomiske beslutninger, som brugerne træffer på grundlag af regnskabet.

Som led i en revision, der udføres i overensstemmelse med internationale standarder om revision og de yderligere krav, der er gældende i Danmark, foretager vi faglige vurderinger og opretholder professionel skepsis under revisionen. Herudover:

- Identificerer og vurderer vi risikoen for væsentlig fejlinformation i regnskabet, uanset om denne skyldes besvigelser eller fejl, udformer og udfører revisionshandlinger som reaktion på disse risici samt opnår revisionsbevis, der er tilstrækkeligt og egnet til at danne grundlag for vores konklusion. Risikoen for ikke at opdage væsentlig fejlinformation forårsaget af besvigelser er højere end ved væsentlig fejlinformation forårsaget af fejl, idet besvigelser kan omfatte sammensværgelser, dokumentfalsk, bevidste udeladelser, vildledning eller tilsidesættelse af intern kontrol.
- Opnår vi forståelse af den interne kontrol med relevans for revisionen for at kunne udforme revisionshandlinger, der er passende efter omstændighederne, men ikke for at kunne udtrykke en konklusion om effektiviteten af selskabets interne kontrol.
- Tager vi stilling til, om den regnskabspraksis, som er anvendt af ledelsen, er passende, samt om de regnskabsmæssige skøn og tilknyttede oplysninger, som ledelsen har udarbejdet, er rimelige.
- Konkluderer vi, om ledelsens udarbejdelse af regnskabet på grundlag af regnskabsprincippet om fortsat drift er passende, samt om der på grundlag af det opnåede revisionsbevis er væsentlig usikkerhed forbundet med begivenheder eller forhold, der kan skabe betydelig tvivl om selskabets evne til at fortsætte driften. Hvis vi konkluderer, at der er en væsentlig usikkerhed, skal vi i vores revisionspåtegning gøre opmærksom på oplysninger herom i regnskabet eller, hvis sådanne oplysninger ikke er tilstrækkelige, modificere vores konklusion. Vores konklusioner er baseret på det revisionsbevis, der er opnået frem til datoen for vores revisionspåtegning. Fremtidige begivenheder eller forhold kan dog medføre, at selskabet ikke længere kan fortsætte driften.

DEN UAFHÆNGIGE REVISORS REVISIONSPÅTEGNING ...fortsat

- Tager vi stilling til den samlede præsentation, struktur og indhold af regnskabet, herunder noteoplysningerne, samt om regnskabet afspejler de underliggende transaktioner og begivenheder på en sådan måde, at der gives et retvisende billede heraf.

Vi kommunikerer med den øverste ledelse om blandt andet det planlagte omfang og den tidsmæssige placering af revisionen samt betydelige revisionsmæssige observationer, herunder eventuelle betydelige mangler i intern kontrol, som vi identificerer under revisionen.

København, den 7. marts 2017

PricewaterhouseCoopers

Statsautoriseret Revisionspartnerselskab

CVR-nr. 33 77 12 31



Per Rolf Larssen
statsautoriseret revisor



Henrik Hornbæk
statsautoriseret revisor

ANVENDT REGNSKABSPRAKSIS

Årsrapporten er udarbejdet i overensstemmelse med lov om finansiel virksomhed.

Regnskabspraksis er uændret i forhold til tidligere år. Af væsentligste regnskabsprincipper kan nævnes:

FREMMEDE VALUTA

Regnskabet præsenteres i danske kroner, som er fondsmæglerselskabets funktionelle valuta. Transaktioner, der er gennemført i en anden valuta end danske kroner, omregnes til danske kroner efter valutakursen på transaktionsdagen. Monetære poster i en anden valuta end danske kroner omregnes til danske kroner på grundlag af officielle valutakurser på balancedagen.

Ikke-monetære poster i en anden valuta end danske kroner omregnes til danske kroner efter valutakursen på transaktionsdagen, hvis posten er indregnet på basis af kostprisen. Hvis posten er indregnet på basis af dagsværdien, omregnes til danske kroner efter officielle valutakurser på balancedagen.

Gevinster og tab, som opstår mellem valutakursen på transaktionsdagen og afregningsdagen, indregnes i resultatopgørelsen.

Indregning af balancen for filialen i Sverige sker ved omregning til danske kroner på grundlag af officielle valutakurser på balancedagen. Filialens driftsposter indregnes ved omregning til danske kroner månedligt på grundlag af officielle gennemsnitsvalutakurser for hver måneds bevægelser. Kursregulering af filialen føres over egenkapitalen.

BALANCEN

Balancen består af indregnede aktiver, indregnede forpligtelser, herunder hensatte forpligtelser, og egenkapitalen, der udgør forskellen mellem disse aktiver og forpligtelser. Ved passiver forstås summen af egenkapital og indregnede forpligtelser.

Et aktiv indregnes i balancen, når det er sandsynligt, at fremtidige økonomiske fordele vil tilflyde fondsmæglerselskabet, og aktivets værdi kan måles pålideligt. En forpligtelse indregnes i balancen, når det er sandsynligt, at fremtidige økonomiske fordele vil fragå fondsmæglerselskabet, og forpligtelsen kan måles pålideligt.

FINANSIELLE INSTRUMENTER

Finansielle aktiver og finansielle forpligtelser indregnes i balancen, når fondsmæglerselskabet bliver underlagt det finansielle instruments kontraktmæssige bestemmelser.

Et finansielt aktiv, der er solgt eller på anden måde overdraget til en anden part, ophører på dette tidspunkt med at være indregnet i balancen. Finansielle forpligtelser ophører med at være indregnet i balancen, når forpligtelsen ophører.

ANVENDT REGNSKABSPRAKSIS ...fortsat

Afregningsdatoen anvendes som indregningsdato.

Finansielle aktiver måles som hovedregel efter første indregning til dagsværdi. Hold-til-udløb aktiver og finansielle forpligtelser måles efter første indregning til amortiseret kostpris.

Dagsværdien af børsnoterede finansielle instrumenter fastsættes ud fra lukkekursen på balancedagen eller en anden offentliggjort kurs, der kan antages bedst at svare hertil.

IMMATERIELLE OG MATERIELLE AKTIVER

Immaterielle og materielle aktiver, som besiddes til brug i fondsmæglerselskabet, og som forventes at skulle benyttes i mere end et regnskabsår, måles på tidspunktet for første indregning til kostpris. I kostprisen medregnes alle omkostninger, der er foranlediget af anskaffelsen indtil det tidspunkt, hvor aktivet er klar til at blive taget i brug. Efter første indregning måles immaterielle og materielle aktiver til kostprisen med fradrag af akkumulerende afskrivninger og akkumulerende nedskrivninger ved værdiforringelse.

Finansielt leasede aktiver indregnes fra tidspunktet, hvor fondsmæglerselskabet har ret til at bruge det leasede aktiv. Ved første indregning måles aktivet til laveste beløb af dagsværdien eller nutidsværdien af de aftalte leasingbetalinger. Samtidig indregnes nutidsværdien af de aftalte leasingbetalinger som en forpligtelse. Ved beregning af nutidsværdien anvendes fondsmæglerselskabets marginale lånerente.

Afskrivninger indregnes i resultatopgørelsen. Afskrivninger er den systematiske fordeling over aktivets forventede brugstid af aktivets kostpris med fradrag af den restværdi, som aktivet forventes at kunne indbringe ved udgangen af brugstiden. Afskrivningsgrundlaget måles på ibrugtagningstidspunktet samt ved efterfølgende ændringer i de elementer, der indgår i afskrivningsgrundlaget. De forventede brugstider er fastlagt således:

Aktiv	Levetid
Kontorinventar	3-5 år
It-hardware	3 år
It-software	3-5 år
Indretning af lejede lokaler	5 år

Nedskrivning for tab ved værdiforringelse foretages, hvis det vurderes, at aktivets genindvindingsværdi er lavere end den regnskabsmæssige værdi efter foretagne afskrivninger. Nedskrivninger tilbageføres, hvis der ikke længere er grundlag for nedskrivningen.

ANVENDT REGNSKABSPRAKSIS ...fortsat

SKAT

Selskabet er sambeskattet med de danske selskaber i koncernen. Den beregnede skat fordeles forholdsmæssigt mellem selskaberne.

Aktuel skat vedrørende regnskabsåret og tidligere regnskabsår indregnes, i det omfang den ikke er betalt, som en forpligtelse. Er den skat, der er betalt, større end den aktuelle skat for regnskabsåret og tidligere regnskabsår, indregnes forskellen som et aktiv.

Den skattepligt, der hviler på en midlertidig forskel mellem den regnskabsmæssige værdi og den skattemæssige værdi, indregnes som udskudt skat. Er den midlertidige forskel negativ, og er det sandsynligt, at den vil kunne udnyttes til at nedbringe den fremtidige skat, indregnes et udskudt skatteaktiv.

Skat af årets resultat sammensætter sig af den skat, der skal betales vedrørende årets skattepligtige indkomst samt ændringer i udskudt skat og eventuelle reguleringer til tidligere år.

ANDRE AKTIVER

Regnskabsposten omfatter indtægter, som først forfalder til betaling efter regnskabsårets afslutning, herunder tilgodehavende portefølje- og rådgivningsgebyrer, renter og kurtager.

PERIODEAFGRÆNSNINGSPOSTER

Under periodeafgrænsningsposter føres udgifter, der er afholdt før balancetidspunktet, men som vedrører en senere regnskabsperiode, herunder forudbetalte gager.

ANDRE PASSIVER

Her føres udgifter, som først forfalder til betaling efter regnskabsårets afslutning samt øvrige forpligtelser herunder skyldige gager, feriepengeforpligtelse m.m.

RESULTATOPGØRELSEN

Resultatopgørelsen består af indregnede indtægter og omkostninger. Indtægter indregnes i takt med, at de indtjenes, og alle omkostningerne i takt med, at de afholdes. Alle værdireguleringer, afskrivninger, nedskrivninger og tilbageførsler af beløb, der tidligere har været indregnet i resultatopgørelsen, indregnes i resultatopgørelsen.

RENTER

Under renteindtægter og renteudgifter føres rente- og rentelignende indtægter-/udgifter, herunder renter af bankindeståender.

GEBYRER OG PROVISIONSINDTÆGTER

Her føres indtægter vedrørende tjenesteydelser for kunders regning, herunder porteføljegebyrer og kurtager.

ANVENDT REGNSKABSPRAKSIS ...fortsat

KURSREGULERINGER

Under kursreguleringer føres alle værdireguleringer af aktiver og forpligtelser, der måles til dagsværdi.

UDGIFTER TIL PERSONALE OG ADMINISTRATION

Her føres lønninger og vederlag m.v. til personale og ledelse samt administrationsudgifter, herunder husleje, kontorhold og lignende.

SEGMENTRAPPORTERING

Carnegie Asset Management Fondsmæglerselskab A/S' forretningsmæssige segment er porteføljevaltning, der kan henføres til resultatopgørelsens post "Gebyrer og provisionsindtægter" og "Afgivne gebyrer og provisionsudgifter".

Indtægterne og udgifterne relaterer sig til de porteføljestyringsaftaler selskabet har med såvel danske som udenlandske kunder og samarbejdspartnere. Den geografiske segmentering er vist som nettoindtægter.

RESULTATOPGØRELSE OG ANDEN TOTALINDKOMST

1. januar - 31. december

Note	2016 1.000 kr.	2015 1.000 kr.
1 Renteindtægter	-971	-373
2 Renteudgifter	129	28
Netto renteindtægter	-1.100	-401
3 Gebyrer og provisionsindtægter	664.205	889.941
4 Afgivne gebyrer og provisionsudgifter	311.793	338.753
Netto rente- og gebyrindtægter	351.312	550.787
5 Kursreguleringer	-2.544	4.713
6 Udgifter til personale og administration	274.021	366.935
7 Af- og nedskrivninger på immaterielle og materielle aktiver	1.075	1.154
Resultat før skat	73.672	187.411
8 Skat	15.829	44.609
Årets resultat	57.843	142.802
Anden totalindkomst		
Kursregulering ved omregning af udenlandsk enhed	-1.073	717
Kursregulering af aktier i CAM Group Holding A/S	32	40
Skat af anden totalindkomst	0	0
Anden totalindkomst efter skat	-1.041	757
Årets samlede totalindkomst	56.802	143.559
 OVERSKUDSFORDELING		
Årets resultat	57.843	142.802
Overført fra tidligere år	2.157	0
I alt til disposition	60.000	142.802
Anvendt til udbytte	60.000	122.050
Overført overskud	0	20.752
I alt anvendelse af det til disposition værende beløb	60.000	142.802

BALANCE

Pr. 31. december

Note	2016 1.000 kr.	2015 1.000 kr.
AKTIVER		
	75	51.629
9	335.888	323.406
10	170	186
11	3.792	549
11	3.065	2.550
	15.001	10.862
8	0	545
12	75.542	163.409
13	10.937	9.211
AKTIVER I ALT	444.470	562.347
PASSIVER		
Gæld		
14	2.985	13.198
	0	13.201
15	264.727	294.103
Gæld i alt	267.712	320.502
Hensatte forpligtelser		
8	126	0
Hensatte forpligtelser i alt	126	0
Egenkapital		
	25.000	25.000
	27.000	27.000
	64.632	67.795
	60.000	122.050
Egenkapital i alt	176.632	241.845
PASSIVER I ALT	444.470	562.347

IKKE-BALANCEFØRTE POSTER

Pr. 31. december

	2016	2015
	1.000 kr.	1.000 kr.
Garantier	575	609
Andre forpligtelser	108	108
Ikke-balanceførte poster i alt	683	717

BEVÆGELSER PÅ EGENKAPITALEN

	2016 1.000 kr.	2015 1.000 kr.
Aktiekapital		
Aktiekapital ultimo foregående år	25.000	25.000
Aktiekapital ultimo året	25.000	25.000
Overkurs ved emission		
Overkurs ved emission ultimo foregående år	27.000	27.000
Overkurs ved emission ultimo året	27.000	27.000
Overført overskud		
Saldo ultimo foregående år	67.795	46.263
Overført fra/til overskudsfordeling	-2.157	20.752
Kursregulering ved omregning af udenlandske enheder	-1.073	717
Kursregulering af aktier i CAM Group Holding A/S	32	40
Udbytte af aktier i CAM Group Holding A/S	35	23
Saldo ultimo året	64.632	67.795
Foreslået udbytte		
Saldo ultimo foregående år	122.050	86.615
Udbetalt udbytte	-122.050	-86.615
Foreslået udbytte	60.000	122.050
Saldo ultimo året	60.000	122.050
Egenkapital ultimo foregående år	241.845	184.878
Egenkapital ultimo året	176.632	241.845

Selskabets aktiekapital er fordelt på 25.000 aktier á 1.000 kr. i alt 25.000.000 kr.

NOTER

		2016 1.000 kr.	2015 1.000 kr.
NOTE 1	Renteindtægter		
	Tilgodehavender hos kreditinstitutter og centralbanker	-971	-400
	Øvrige renteindtægter	0	27
	I alt renteindtægter	-971	-373
NOTE 2	Renteudgifter		
	Øvrige renteudgifter	129	28
	I alt renteudgifter	129	28
NOTE 3	Gebyrer og provisionsindtægter		
	Aktier	663.828	889.360
	Obligationer	377	581
	I alt gebyrer og provisionsindtægter	664.205	889.941
NOTE 4	Afgivne gebyrer og provisionsudgifter		
	Aktier	311.627	338.499
	Obligationer	166	254
	I alt afgivne gebyrer og provisionsudgifter	311.793	338.753
NOTE 5	Kursreguleringer		
	Aktier m.v.	0	-124
	Valuta	-2.544	4.837
	I alt kursregulering af værdipapirer og valuta m.v.	-2.544	4.713

NOTER ...fortsat

	2016 1.000 kr.	2015 1.000 kr.
NOTE 6		
Udgifter til personale og administration		
Personaleudgifter:		
Lønninger	171.941	260.478
Pensioner	6.252	5.820
Andre udgifter til social sikring og afgifter beregnet på grundlag af personaleantallet eller lønsummen	28.122	39.145
Øvrige administrationsomkostninger	67.706	61.492
I alt udgifter til personale og administration	274.021	366.935
Heraf vederlag for bestyrelsesfunktionen	100	100
Heraf vederlag for direktionsfunktionen	1.055	1.055
Antal beskæftigede		
Det gennemsnitlige antal beskæftigede i regnskabsåret omregnet til heltidsbeskæftigede	84,2	79,1
Bestyrelsesfunktionen		
* Hugo Andersen	0	0
Steinar Lundstrøm	0	0
Lars Andersen	100	100
* Hugo Andersen modtager honorar fra koncernselskabet Carnegie Asset Management Holding Danmark A/S	250	250

* Steinar Lundstrøm modtager vederlag t.NOK 5.000 (2015: t.NOK 4.361) for hans direktionsfunktion i koncernselskabet Carnegie Kapitalforvaltning A/S.

Bestyrelsen i Carnegie Asset Management Fondsmæglerselskab A/S aflønnes alene et fast honorar. Virksomheden har ingen pensionsforpligtelse over for medlemmer af bestyrelsen.

NOTER ...fortsat

NOTE 6 ...fortsat

Udgifter til personale og administration ...fortsat

Direktionsfunktionen

Bo Knudsen

Fast løn	1.055	1.055
Variabel løn	0	0

Bo Knudsens samlede aflønning for hans funktioner som direktør og Porteføljemanager andrager:	25.673	16.547
---	--------	--------

Virksomheden har ingen pensionsforpligtelse over for direktionen.

Andre væsentlige risikotagere

I henhold til lov om finansiel virksomhed med tilhørende bekendtgørelse er Carnegie Asset Management Fondsmæglerselskab A/S forpligtet til at udpege alle de medarbejdere, hvis aktiviteter kan have væsentlig indflydelse på Carnegie Asset Management Fondsmæglerselskab A/S risikoprofil.

Antallet af udpegede "andre væsentlige risikotagere" er øget i forhold til tidligere. Således udgjorde "andre væsentlige risikotagere" 14 personer ultimo året 2016 i forhold til 11 personer i 2015.

Den optjente løn for de 14 "andre væsentlige risikotagere" udgjorde i 2016 t. kr. 71.701 (2015: t. kr. 91.239) og fordelingen af den faste- og den variable løn udgør hhv. t. kr. 27.934 (2015: t.kr. 22.367) og t. kr. 43.767 (2015: t. kr. 68.872).

Pensionsforpligtelsen over for de 14 "andre væsentlige risikotagere" ultimo 2016 udgjorde t. kr. 294 (2015: t. kr. 296).

En række "andre væsentlige risikotagere" er omfattet af overgangsordningen med hensyn til udbetaling af variabel løn.

NOTER ...fortsat

	2016 1.000 kr.	2015 1.000 kr.
NOTE 7 Af- og nedskrivninger på immaterielle og materielle aktiver		
Afskrivninger på immaterielle aktiver	178	323
Afskrivninger på materielle aktiver	897	843
Gevinst/tab på solgte aktiver	0	-12
I alt af- og nedskrivninger på immaterielle og materielle aktiver	1.075	1.154
NOTE 8 Skat		
Beregnet skat af årets skattepligtige indkomst	16.220	45.197
Ændring i udskudt skat	671	-588
Regulering af tidligere års skat	-1.062	0
I alt skat	15.829	44.609
Dansk skatteprocent	22,00%	23,50%
Regulering af tidligere års skat	-0,32%	0,00%
Ikke skattepligtige indtægter og fradragberettigede udgifter m.v.	0,80%	0,30%
Ændring i udskudt skat	0,20%	-0,07%
Regulering vedr. skat, Sverige	-1,19%	0,07%
Effektiv skatteprocent	21,49%	23,80%
som fremkommer således:		
Resultat før skat	73.672	187.411
Skat i resultatopgørelsen	15.829	44.609
Skat i procent af resultat før skat	21,49%	23,80%

NOTER ...fortsat

NOTE 8 fortsat **Skatteaktiver/udskudt skat**

2016	Primo	Indregnet i årets resultat	Ultimo
Immaterielle aktiver	121	713	834
Materielle aktiver	-541	-9	-550
Øvrige midlertidige forskelle	-125	-33	-158
I alt	-545	671	126

2015	Primo	Indregnet i årets resultat	Ultimo
Immaterielle aktiver	209	-88	121
Materielle aktiver	-563	22	-541
Øvrige midlertidige forskelle	397	-522	-125
I alt	43	-588	-545

	2016 1.000 kr.	2015 1.000 kr.
NOTE 9		
Tilgodehavender hos kreditinstitutter og centralbanker		
Anfordring	335.888	323.406
I alt tilgodehavender hos kreditinstitutter og centralbanker	335.888	323.406
Tilgodehavende hos kreditinstitutter		
I alt tilgodehavender hos kreditinstitutter og centralbanker	335.888	323.406
NOTE 10		
Aktier m.v.		
Aktier noteret på andre børser	0	6
Unoterede aktier	170	180
I alt aktier m.v.	170	186

NOTER ...fortsat

	2016 1.000 kr.	2015 1.000 kr.
NOTE 11 Anlægsaktiver		
Immaterielle aktiver		
IT-software		
Samlet kostpris ultimo foregående år	31.664	33.282
Årets tilgang	3.421	0
Årets afgang	0	1.618
Samlet kostpris ultimo året	35.085	31.664
Samlede afskrivninger ultimo foregående år	31.115	32.410
Tilbageførte afskrivninger på årets afgang	0	1.618
Årets afskrivninger	178	323
Samlede afskrivninger ultimo året	31.293	31.115
Bogført værdi ultimo foregående år	549	872
Bogført værdi ultimo året	3.792	549
Øvrige materielle aktiver		
Maskiner og inventar m.v.		
Samlet kostpris ultimo foregående år	12.998	16.615
Årets tilgang	1.658	1.006
Årets afgang	246	4.652
Kursregulering	-38	29
Samlet kostpris ultimo året	14.372	12.998
Samlede afskrivninger ultimo foregående år	10.448	14.231
Tilbageførte afskrivninger på årets afgang	0	4.652
Årets afskrivninger	897	843
Kursregulering	-38	26
Samlede afskrivninger ultimo året	11.307	10.448
Bogført værdi ultimo foregående år	2.550	2.384
Bogført værdi ultimo året	3.065	2.550
I regnskabsposten øvrige materielle aktiver, maskiner og inventar m.v. indgår leasede aktiver med en regnskabsmæssig værdi på	246	491

NOTER ...fortsat

		2016	2015
		1.000 kr.	1.000 kr.
NOTE 12	Andre aktiver		
	Andre tilgodehavender	3.526	6.821
	Øvrige aktiver	3.907	3.784
	Tilgodehavende rådgivnings- og porteføljegebyrer	68.109	152.804
	I alt andre aktiver	75.542	163.409
NOTE 13	Periodeafgrænsningsposter		
	Forudbetalte gager og omkostninger	10.937	9.211
	I alt periodeafgrænsningsposter	10.937	9.211
NOTE 14	Indlån og anden gæld		
	Kunders marginindsud, deposita samt forskud på købsordrer	2.985	13.198
	I alt indlån og anden gæld	2.985	13.198
	Indlån og anden gæld		
	Anfordring	2.985	13.198
	I alt indlån og anden gæld	2.985	13.198
NOTE 15	Andre passiver		
	Leasingforpligtelser	246	491
	Feriepengeforpligtelse	14.838	12.961
	Skyldige renter	0	4
	Skyldig A-skat m.m.	22.692	31.173
	Øvrige kreditorer	90.205	43.072
	Skyldig løn m.m.	136.746	206.402
	I alt andre passiver	264.727	294.103

NOTER, HVORTIL DER IKKE HENVISES

		2016	2015
		1.000 kr.	1.000 kr.
NOTE 16	Geografiske segmenter		
	Netto rente- og gebyrindtægter		
	Danmark	134.892	176.344
	Canada	22.026	22.261
	Finland	0	-13.437
	Frankrig	0	-5
	Luxembourg	334.515	378.870
	Norge	-922	-1.950
	Storbritannien	2.256	110.786
	Sverige	-179.040	-162.256
	Australien	37.614	40.261
	USA	-29	-87
	I alt	351.312	550.787
	Kursreguleringer		
	Sverige	-602	-503
	Danmark	-1.942	5.216
	I alt	-2.544	4.713
NOTE 17	Mellemværende i fremmed valuta		
	Aktiver i alt		
	Mellemværender i fremmed valuta	153.670	186.222
	Passiver i alt		
	Mellemværender i fremmed valuta	147.454	83.963
NOTE 18	Uafviklede spotforretninger		
	Aktier		
	Køb	67.666	81.064
	Salg	67.666	81.064

NOTER, HVORTIL DER IKKE HENVISES ...fortsat

		2016 1.000 kr.	2015 1.000 kr.
NOTE 19	Kapitalprocent		
	Kapitalgrundlag	113.674	118.701
	Samlede risikoeksponeringer, jf. art. 92, CRR	923.554	967.254
	Kapitalprocent	12,3%	12,3%
	Kernekapital i pct. af eksponeringer	12,3%	12,3%
	Ifølge loven skal kapitalprocenten mindst udgøre	8,0%	8,0%
	Faste omkostninger		
	Udgifter til personale m.v. og administration	366.935	273.894
	Afskrivninger på immaterielle og materielle aktiver	1.154	1.712
	Faste omkostninger i alt	368.089	275.606
	25% heraf	92.022	68.902
	Kapitalgrundlag til opfyldelse heraf	113.674	118.701
NOTE 20	Kapitalforhold		
	Egenkapital	176.632	241.845
	Foreslået udbytte	-60.000	-122.050
	Immaterielle aktiver	-3.792	-549
	Udskudte skatteaktiver	0	-666
	Udskudt skat vedr. immaterielle aktiver	834	121
	Kernekapital efter fradrag	113.674	118.701
	Supplerende kapital	0	0
	Kapitalgrundlag	113.674	118.701

NOTER, HVORTIL DER IKKE HENVISES ...fortsat

NOTE 21	HOVEDTAL TDKK	2016	2015	2014	2013	2012
	Netto rente- og gebyrindtægter	351.312	550.787	389.768	296.540	332.128
	Kursreguleringer	-2.544	4.713	-576	-5.113	704
	Udgifter til personale og administration	274.021	366.935	273.894	218.331	233.364
	Årets resultat	57.843	142.802	86.615	54.675	74.206
	Egenkapital	176.632	241.845	184.878	202.852	221.970
	Aktiver i alt	444.470	562.347	412.765	360.851	400.169
	NØGLETAL	2016	2015	2014	2013	2012
	Kapitalgrundlag i forhold til minimumskapitalkrav	124	129	142	249	248
	Kapitalprocent	12,3	12,3	11,0	17,9	17,4
	Kernekapitalprocent	12,3	12,3	11,0	17,9	17,4
	Egenkapitalforrentning før skat (%)	35,2	87,8	58,6	33,6	52,7
	Egenkapitalforrentning efter skat (%)	27,6	66,9	44,7	25,7	40,0
	Indtjening pr. omkostningskrone	1,27	1,51	1,41	1,32	1,42

NOTER, HVORTIL DER IKKE HENVISES ...fortsat

NOTE 22

Eventualforpligtelser

Selskabet har indgået et 10-årigt uopsigeligt lejemål med PFA Byg A/S. Lejeforpligtelsen udgør ca. 49,6 mio. kr. Derudover har koncernens filial i Sverige en huslejeforpligtelse på ca. 2,9 mio. kr. og forpligtelser på leasede aktiver for ca. 0,2 mio. kr.

Selskabet har indgået en vedligeholdelsesaftale med systemleverandøren til det anvendte porteføljesystem, der medfører en årlig betalingsforpligtelse på 4,8 mio. kr.

Koncernens danske selskaber hæfter solidarisk for skat af koncernens sam-beskattede indkomst m.v. Det samlede beløb fremgår af årsrapporten for CAM Holding 1 DK ApS, der er administrationselskabet i forhold til sambeskatningen.

Selskabet har ikke påtaget sig yderligere kautions-, garanti- eller lignende forpligtelser ud over de i regnskabet nævnte.

NOTE 23

Nærtstående parter

Hele selskabets aktiekapital er ejet af Carnegie Asset Management Holding Danmark A/S, Dampfærgevej 26, 2100 København Ø.

Selskabets nærtstående parter omfatter ud over CAM-koncernens øvrige selskaber, bestyrelsen og direktionen i selskabet.

Fondsmæglerselskabet har indgået aftale med søsterselskabet Carnegie Asset Administration A/S om fordeling af fælles omkostninger. Omkostningerne fordeles på omkostningsdækkende basis og udgjorde i størrelsesordenen 2,3 mio. kr. for regnskabsåret 2016.

Fondsmæglerselskabet har haft transaktioner med Carnegie Asset Management Holding Norge AS, Carnegie Kapitalforvaltning AS og Carnegie Investor Services AS, vedrørende gebyrindtægter. Betalingen udgjorde for regnskabsåret 2016 1,5 mio. kr.

Fondsmæglerselskabet har haft transaktioner med Carnegie Fund Management Company S.A. vedrørende gebyrindtægter. Betalingen udgjorde for regnskabsåret 2016 106,7 mio. kr. Yderligere har fondsmæglerselskabet indgået aftale med Carnegie Fund Management Company S.A om fordeling af fællesomkostninger. Omkostninger udgjorde i størrelsesordenen 2,2 mio.kr. for regnskabsåret 2016.

Fondsmæglerselskabet har ligeledes indgået aftale med moderselskabet Carnegie Asset Management Holding Danmark A/S samt CAM Group Holding A/S om fordeling af fællesomkostninger. Omkostninger udgjorde henholdsvis 0,3 mio. kr. og 0,5 mio.kr. for regnskabsåret 2016. Derudover har Carnegie Asset Management i regnskabsåret 2016 foretaget udlæg for Asset Management Holding Danmark A/S og CAM Group Holding A/S for henholdsvis 0,8 mio. kr. og 3,2 mio.kr.

Endvidere har fondsmæglerselskabet indgået en aftale med CAM Holding 1 DK ApS og CAM Holding 2 DK ApS om fordeling af fællesomkostninger. Omkostninger udgjorde henholdsvis 0,2 mio. kr. og 0,1 mio.kr. for regnskabsåret 2016.

NOTER, HVORTIL DER IKKE HENVISES ...fortsat

- NOTE 23 ...fortsat Der er i 2016 ikke indgået transaktioner med nærtstående parter ud over de ovenfor nævnte samt vederlag til bestyrelsen og for direktionsfunktionen.
- Moderselskabet CAM Group Holding A/S udarbejder koncernregnskab, hvori regnskaberne for Carnegie Asset Management Holding Danmark A/S og dets dattervirksomheder herunder Carnegie Asset Management Fondsmæglerselskab A/S indgår.
- Koncernregnskabet kan rekvireres hos CAM Group Holding A/S, Dampfærgevej 26, 2100 København Ø.
- NOTE 24 **Finansielle risici**
For en beskrivelse af Carnegie Asset Management Fondsmæglerselskab A/S' finansielle risici, politikker og mål for styringen af de finansielle risici henvises til ledelsesberetningen afsnittene "Risikostyring", "Kreditrisiko", "Markedsrisiko", "Risiko på egenbeholdning i aktier og obligationer", "Valutarisiko" og "Operationel risiko".
- NOTE 25 **Ledelseshverv**
Bestyrelsesmedlemmers og direktionens ledelseshverv i erhvervsdrivende virksomheder pr. 31. december 2016.
- Hugo Andersen:
Direktør i Pynten ApS
Bestyrelsesformand i CS&CO A/S
Bestyrelsesformand i CS&CO Holding A/S
Bestyrelsesmedlem i Carnegie Asset Management Holding Danmark A/S
Bestyrelsesmedlem i CAM Group Holding A/S
Bestyrelsesmedlem i Komplementarselskabet EE – Ratingen ApS
- Lars Andersen:
Administrerende direktør i Growth manager ApS
Administrerende direktør i GM Invest ApS
Administrerende direktør i Det bliver en god dag ApS
Bestyrelsesmedlem i SEED Capital Management III I/S
Bestyrelsesmedlem i Coinify ApS
Bestyrelsesmedlem i Trustpilot A/S
Bestyrelsesmedlem i Firmafon ApS
Bestyrelsesmedlem i Templafy ApS
Bestyrelsesmedlem i Bownty ApS
Bestyrelsesmedlem i Growth manager ApS
Bestyrelsesmedlem i Vivino ApS
- Steinar Lundstrøm:
Administrerende direktør i Carnegie Kapitalforvaltning AS
Leder af valgkomiteen i Verdipapirfondenes forening (VFF)
Bestyrelsesformand i Carnegie Investor Service AS
Bestyrelsesformand i Carnegie Fund Management Company S.A.
Bestyrelsesformand i Lundstrøm Holding AS
Bestyrelsesformand i Lundstrøm AS

NOTER, HVORTIL DER IKKE HENVISES ...fortsat

NOTE 25 ...fortsat

Steinar Lundstrøm fortsat:

Bestyrelsesmedlem i Carnegie Asset Management Holding Norge AS

Bestyrelsesmedlem i Carnegie Asset Administration A/S

Bestyrelsesmedlem i Carnegie Asset Management Holding Danmark A/S

Bestyrelsesmedlem i CAM Group Holding A/S

Bo Knudsen:

Administrerende direktør i Carnegie Asset Management Holding Danmark A/S

Administrerende direktør i CAM Group Holding A/S

Bestyrelsesformand i Carnegie Asset Administration A/S

Carnegie Asset Management Fondsmæglerselskab A/S

Dampfærgevej 26
2100 København Ø
Telefon 35 46 35 00
Telefax 35 46 36 00
www.carnegieam.dk

CVR nr. 78 42 05 10

Bestyrelse:

Hugo Andersen (formand)
Lars Andersen
Steinar Lundstrøm

Direktion:

Bo Almar Knudsen

Revision:

PricewaterhouseCoopers Statsautoriseret Revisionspartnerselskab
CVR-nr. 33 77 12 31