



C
WORLDWIDE
ASSET MANAGEMENT

ÅRSRAPPORT 2018

C WORLDWIDE ASSET MANAGEMENT
FONDSMÆGLERSELSKAB A/S

CVR no.: 78 42 05 10



INDHOLDSFORTEGNELSE

LEDELSESBERETNING	3
LEDELSESPÅTEGNING	12
DEN UAFHÆNGIGE REVISORS REVISIONSPÅTEGNING	13
ANVENDT REGNSKABSPRAKSIS.....	17
RESULTATOPGØRELSE OG ANDEN TOTALINDKOMST	22
BALANCE	23
IKKE-BALANCEFØRTE POSTER.....	24
BEVÆGELSER PÅ EGENKAPITALEN	25
NOTER	26



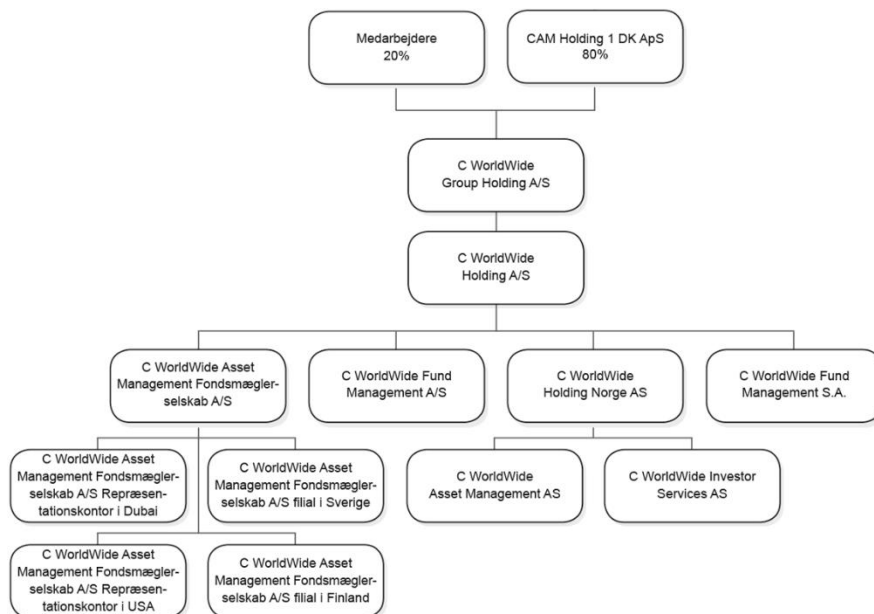
LEDELSESBERETNING

C WORLDWIDE- KONCERNEN

C WorldWide Asset Management Fondsmæglerselskab A/S er et helejet datterselskab i C WorldWide-koncernen, hvor ejerskabet er fordelt mellem Carneo Asset Managers (Carneo) og medarbejderne, og hvor Altor Fund III er den øverste ejer i strukturen.

CWW-koncernens forretningsområder ligger inden for diskretionær porteføljevaltning, rådgivning og administration af Investeringsforeningen C WorldWide. Koncernen er repræsenteret med selskaber i Danmark, Norge og Luxembourg samt en filial i Sverige og Finland og et repræsentationskontor i Dubai og USA.

CWW-koncernen består af følgende selskaber og filialer:



CWW-koncernen forvalter 113,1 mia. kr. i aktie- og obligationsporteføljer og har 114 fuldtidsansatte i 2018.



LEDELSESBERETNING ...fortsat

C WORLDWIDE ASSET MANAGEMENT FONDSMÆGLERSELSKAB A/S

C WorldWide Asset Management Fondsmæglerselskab A/S er ejet 100% af C WorldWide Holding Danmark A/S og er en del af CWW-koncernen. Selskabet har en filial i Sverige, der har domicil i Stockholm og har repræsentation i Göteborg samt en filial i Finland. Selskabet har endvidere et repræsentationskontor i Dubai og USA.

Selskabet har 84 ansatte i Danmark, 19 ansatte i Sverige, 1 ansat i Finland, 1 ansat i Dubai og 1 ansat i USA ved udgangen af 2018.

C WorldWide Asset Management Fondsmæglerselskab A/S forvalter primært aktieporteføljer for pensionskasser, livsforsikringselskaber, forsikringselskaber, fonde, stiftelser, erhvervsvirksomheder, kommuner og velhavende privatpersoner. Selskabet har både danske og øvrige nordiske kunder, samt i stigende omfang også internationale kunder. Desuden rådgiver C WorldWide Asset Management Fondsmæglerselskab A/S i Danmark de syv afdelinger Globale Aktier KL, Globale Aktier Akk. KL, Globale Aktier Etik KL, Stabile Aktier KL, Danmark KL, Emerging Markets KL og Asien KL under Investeringsforeningen C WorldWide. Endvidere rådgiver selskabet og filialen i Sverige en række fonde i Luxembourg.

Målsætningen er at skabe langsigtet stabil formue tilvækst. Selskabets investeringsfilosofi bygger på en model, hvor der foretages grundige analyser af langsigtede globale trends, som har væsentlige investeringsmæssige implikationer. Disse globale trends, hvor de vigtigste er demografiske ændringer, teknologi, globalisering og konvergens af udviklingsøkonomier, leder til en række investeringstemaer, ud fra hvilke en portefølje af aktier udvælges. Selskabet lægger stor vægt på at foretage et grundigt analysearbejde af de selskaber, som købes til kundernes porteføljer.

C WorldWide Asset Management Fondsmæglerselskab A/S har varetaget diskretionær porteføljeforvaltning for kunder siden 1986. Selskabets strategi med fokus på opbygning af gode langvarige kunderelationer og en performanceorienteret kultur har resulteret i en pæn historisk vækst. Selskabet forvaltede og rådgav ved udgangen af 2018 en samlet formue på 110,4 mia. kr. mod 114,2 mia. kr. ved slutningen af 2017. Dette svarer til et fald på 3,4 pct. Størstedelen af de forvaltede midler er placeret i aktier.

INVESTERINGERNE I 2018

2018 blev ikke et positivt år for aktieinvestorerne. De globale aktiemarkeder faldt knap 5 pct., emerging markets-aktierne faldt 10 pct., mens de danske



LEDELSESBERETNING ...fortsat

aktier faldt 7,5 pct. Paradoksalt var indtjeningsudviklingen i virksomhederne generelt god, men den tilspidsede handelskrig mellem Kina og USA, Brexit og en strammere pengepolitik fra verdens centralbanker – med den amerikanske centralbank i spidsen ramte aktiemarkederne hårdt, særligt i fjerde kvartal. Generelt forårsagede de negative faktorer som ventet høj volatilitet på markederne. Danske investorer fik en smule medvind fra en stigning i dollaren på ca. 5 pct.

En konsekvens af de negative aktiemarkeder kombineret med fortsat vækst i virksomhedernes indtjening er, at prisfastsættelsen på aktiemarkederne faldt 15-20 pct. i 2018.

Generelt var det et svært år for flere af vores investeringsstrategier, idet prisfastsættelsen på flere af vores langsigtede og tematiske investeringer blev ramt af de stigende renter. Vi ser dog dette som et midlertidigt fænomen, da den fundamentale udvikling i selskaberne generelt set er intakt.

PRODUKTER

Generelt er det selskabets opfattelse, at det er vigtigt at have et fokuseret produktudbud, så høj kvalitet i alle de udbudte produkter sikres. Selskabet arbejder på at udbrede de eksisterende produkter til nye geografiske områder.

USIKKERHED VED INDREGNING OG MÅLING

I forbindelse med udfærdigelsen af årsrapporten er det kun i begrænset omfang, at selskabet har udøvet skøn.

Det er bestyrelsens opfattelse, at anvendte skønsmæssige vurderinger ikke har påvirket regnskabet i nævneværdig grad.

RESULTATET I 2018

C WorldWide Asset Management Fondsmæglerselskab A/S opnåede et resultat efter skat på 66.744 t.kr. mod 71.540 t.kr. året før, hvilket er på niveau med bestyrelsens forventninger. Nedgangen skyldes stigende driftsomkostninger, mens selskabets indtægter viste en mindre fremgang. Bestyrelsen vurderer samlet set resultatet tilfredsstillende.



LEDELSESBERETNING ...fortsat

RESULTATDISPONERING

Bestyrelsen foreslår, at årets resultat på 66.744 t.kr. disponeres i overensstemmelse med overskudsfordelingen præsenteret i tilknytning til resultatopgørelsen.

BEGIVENHEDER EFTER BALANCETIDSPUNKTET

Efter ledelsens opfattelse er der ikke efter balancetidspunktet og frem til datering af årsrapporten indtrådt forhold, som har væsentlig indflydelse på vurderingen af årsrapporten og selskabets økonomiske stilling.

MEDARBEJDERE

Selskabet råder over en kompetent, veluddannet og erfaren stab af medarbejdere.

Selskabets porteføljeforvaltningsteam i Danmark, Sverige og Finland består af 43 ansatte, heriblandt direktør Bo Almar Knudsen, der udover ledelseshvervet også i sin stilling som porteføljeforvalter har ansvaret for forvaltningen af C WorldWide Globale Aktier KL.

Selskabets business support er ændret med virkning 1. august 2018 hvor Tim Kristiansen, Chief Operating Officer har fået ansvaret for selskabets ”Global Operations & Administration” aktiviteter. Business support består af i alt 63 ansatte.

En nærmere beskrivelse af medarbejdernes kompetencer kan læses på selskabets hjemmeside www.cworldwide.com.

MÅLTAL FOR DET UNDERREPRÆSENTEREDE KØN

Den kønsmæssige fordeling blandt CWW AMs bestyrelsesmedlemmer udgjorde ved udgangen af 2018 ca. 67% mænd og 33% kvinder. Bestyrelsens måltal, der er fastsat ud fra ønsket om en ligelig fordeling i en bestyrelse bestående af tre generalforsamlingsvalgte medlemmer, er således opnået.

Bestyrelsen har i overensstemmelse med lovgivningen vedtaget en politik for at øge andelen af det underrepræsenterede køn på C WorldWide Asset



LEDELSESBERETNING ...fortsat

Management Fondsmæglerselskab A/S' øvrige ledelsesniveauer. Bestyrelsen har opstillet måltal for andelen af det underrepræsenterede køn på de øvrige ledelsesniveauer og har en målsætning om, at kønsfordelingen på de øvrige ledelsesniveauer i 2020 ligger på mellem 40-60% for hvert køn. Den kønsmæssige fordeling på de øvrige ledelsesniveauer udgjorde ultimo 2018 68% mænd og 32% kvinder. Bestyrelsens hidtidige målsætning om en minimumsandel af kvindelige ledere på 40% i 2020 var således ikke opfyldt ultimo 2018, da andelen af kvindelige ledere var faldet. Bestyrelsen og de øvrige ledelsesniveauer består af få deltagere, hvorfor fordelingen er letpåvirkelig over for organisationsændringer, ansættelser og udnævnelser. Udviklingen i kønsfordelingen skal derfor ses over en længere tidshorisont, da det afgørende er, at ledelsen altid har de fornødne kompetencer. Måltal og politikens formål er at skabe en bevidsthed omkring kønsfordelingen, så den naturligt indgår i vurderinger i lighed med andre faglige og ledelsesmæssige kvalifikationer ved ansættelse eller udnævnelse af nye ledere. Ved fremtidige ændringer i ledelsen vil måltallet for andelen af det underrepræsenterede køn fortsat indgå som en faktor.

LEDELSESHVERV

Bestyrelsens og direktionens ledelseshverv fremgår af note 25.

FORVENTNINGERNE TIL 2019

Selskabets resultat er meget afhængigt af udviklingen på aktiemarkederne, idet denne direkte influerer på den forvaltede formue. En anden vigtig faktor, som påvirker selskabets indtjening, er nettoudviklingen i kundetilgangen.

Med hensyn til forventninger til aktiemarkedet ser vi et moderat positivt klima for aktiemarkedet. En af de klare globale trends i disse år er Kinas voksende økonomiske og politiske magt. Den skaber vækstmuligheder, men også friktion – særligt i forholdet til verdens nuværende stormagt, USA. USA har generelt lave importtariffer, men er i færd med at øge taksterne – især over for den kommende militære stormagt og store handelspartner, Kina. Når verdens stormagter kæmper på den økonomiske front, har det uundgåeligt en effekt på den makroøkonomiske vækst. Handelskrigen mellem USA og Kina samt den strammere pengepolitik verden over satte således sit præg på aktiemarkederne i 2018. Omvendt præsterede virksomhederne fortsat indtjeningsvækst, så resultatet er, at en indtjeningskrone nu er 15-20 pct. billigere end ét år siden.

Siden 1984 har vi oplevet seks tilfælde med større korrektioner på aktiemarkederne som den i 2018 uden en efterfølgende økonomisk recession.



LEDELSESBERETNING ...fortsat

Sådanne korrektioner slutter typisk, når centralbankerne holder op med at stramme. 2019 bliver formentligt et år med fortsatte renteforhøjelser og stramminger, men omvendt er det ikke usandsynligt, at vi i løbet af første halvår 2019 vil se afslutningen på strammingerne i USA. Samtidigt er realrenterne i USA – trods de mange renteforhøjelser – først lige blevet positive, hvorfor virksomhederne fortsat har gode incitamenter til at foretage investeringer, da væksten er højere end finansieringsomkostningerne. Alt i alt tror vi derfor ikke, at sandsynligheden peger på en recession i 2019.

Vi er i den sene fase af en tiårig opgang på aktiemarkederne, og strammere pengepolitik og højere renter giver modvind til aktiemarkederne, men uden en recession og fortsat fremgang i indtjeningsudviklingen er vores hovedscenarie, at aktiemarkederne kan give et moderat positivt afkast i 2019, dog vil der sandsynligvis være større kursudsving.

Med hensyn til kundetilgangen er der blandt de institutionelle kunder en stigende fokus på at opdele forvaltning af aktiemandater i aktive og passive mandater, hvor passive mandater er i høj vækst. I denne konkurrence har C WorldWide Asset Management Fondsmæglerselskab A/S en fordel i kraft af en dokumenteret langvarig evne til at skabe merafkast for sine kunder. Omvendt betyder denne udvikling også, at en stigende andel af selskabets kundegrundlag har aftaler, som er bundet til det relative afkast på kundernes porteføljer. Dette kan skabe større udsving i selskabets årlige indtjening.

Selskabet har fokus på at markedsføre C WorldWide Asset Management Fondsmæglerselskab A/S som en ledende fokuseret nicheforvalter med særlige kompetencer inden for aktiv aktieforvaltning. Lave markedsandele blandt såvel store som mindre institutionelle investorer i Sverige vidner om betydeligt langsigtet potentiale for direkte salg. I Danmark er der særligt et potentiale for udvidet kendskab hos og salg til de mindre institutionelle investorer. Koncernens samlede nordiske markedsandele blandt detailinvestorer vidner om gode vækstmuligheder i dette segment, der søges udnyttet via en fokuseret distributionspartnerstrategi.

Uden for Norden arbejdes med en fokuseret indsats på udvalgte markeder over for udvalgte store investorer, der vurderes at passe godt til koncernens service og produktudbud.

Vejen til højere markedsandele går gennem kombinationen af øget kendskab til kvaliteten af de produkter og den service, der leveres, samt gennem levering af gode investeringsresultater.



LEDELSESBERETNING ...fortsat

RISIKOSTYRING

Risikotagning er en integreret del af C WorldWide Asset Management Fondsmæglerselskab A/S' virksomhed. Selskabets væsentligste risici omfatter kredit- og markedsrisici samt operationelle risici.

De overordnede mål og rammer for selskabets risikostyring fastlægges af bestyrelsen, der over for direktionen har fastsat maksimale rammer for kredit- og markedsrisici samt præciseret løbende rapporteringskrav for overholdelse af disse rammer.

Direktionen har herefter videredelegeret de fastlagte rammer til relevante afdelingsansvarlige medarbejdere.

Ansvar for overvågning og rapportering til bestyrelse og direktion er organisatorisk adskilt fra de afdelinger, der er bemyndiget til at indgå transaktioner, hvor selskabet påtager sig risici. Den praktiske afvikling af værdipapirer er ligeledes organisatorisk adskilt.

KREDITRISIKO

Ved kreditrisiko forstås risikoen i forbindelse med handel med værdipapirer og valuta. Denne risiko består i, at en handelsmodpart eventuelt ikke er i stand til at gennemføre en aftalt handel, og at den efterfølgende afdækning af den pågældende handel medfører tab for selskabet.

Selskabet har fastlagt handelslines på alle modparter på de finansielle markeder. Lines overvåges dagligt.

Der er udfærdiget regler for placering af selskabets likviditet i danske og udenlandske pengeinstitutter, inden for gældende regler i Lov om finansiel virksomhed.

MARKEDSRISIKO

Ved markedsrisiko forstås risikoen for, at markedsværdien på en finansiel fordring ændrer sig som følge af bevægelser i aktiekurser, renter og valutakurser. Markedsrisici forekommer i form af positioner i godkendte produkter og markeder.

Rammerne for aktie- og obligationsrisici er fastlagt af bestyrelsen. Overvågning foregår dagligt.



LEDELSESBERETNING ...fortsat

RISIKO PÅ EGENBEHOLDNING I AKTIER OG OBLIGATIONER

Selskabet har en mindre beholdning af aktier i C WorldWide Group Holding A/S. Aktierne er indkøbt fra en medarbejder, der har forladt koncernen. Aktierne vil blive afhændet til eventuelt nye medarbejdere til gældende markedspris.

Handelsbeholdningen anvendes primært som buffer i forbindelse med handel med andele i C WorldWide Long/Short Fund og investeringsforeningsandele i afdelingerne under C WorldWide. Handelsbeholdningens størrelse set i forhold til selskabets kapitalgrundlag er begrænset, og risikoen for kursudsving, der kan påvirke selskabet, er begrænset.

Rammerne for aktie- og obligationsrisici er fastlagt af bestyrelsen, og selskabet kan maksimalt have en handelsbeholdning i aktier, obligationer og investeringsforeningsandele til en samlet værdi på 10.000 t.kr.

VALUTARISIKO

Selskabets nettoposition (tilgodehavender) i fremmed valuta er opgjort til 43.357 t.kr. pr. 31. december 2018.

De væsentligste tilgodehavender i fremmed valuta er:

Tilgodehavende portefølje honorar	24.518 t.kr. i AUD
Tilgodehavende portefølje honorar	14.534 t.kr. i EUR
Tilgodehavende portefølje honorar	11.305 t.kr. i USD
Tilgodehavende portefølje honorar	6.887 t.kr. i CAD

Rammerne for valutarisiko er fastlagt af bestyrelsen, og selskabet kan maksimalt have mellemværender i fremmed valuta til en samlet værdi af i alt 150.000 t.kr.

Selskabet er primært eksponeret i valutaerne EUR, USD, GBP, SEK, NOK, CHF, CAD, JPY, AUD, HKD og SGD.

OPERATIONEL RISIKO

Ved operationel risiko forstås risikoen for uforudsete tab som følge af svagheder i interne procedurer og kontroller samt informationssystemer. Operationelle risici er en naturlig følge af at drive fondsmæglerselskab.



LEDELSESBERETNING ...fortsat

Selskabet har porteføljestyringsaftaler med danske og udenlandske kunder. Aftalerne er udfærdiget med hjælp fra intern og eksterne juridiske eksperter.

Selskabet handler og afvikler dagligt fondsforretninger efter anvisning fra porteføljeforvalterne. Handlerne overvåges og kontrolleres dagligt i henhold til gældende lovgivning.

Selskabets porteføljeforvaltere, salgsfunktion, handelsfunktion og administration er afhængig af velfungerende it-systemer, der som følge heraf overvåges løbende. Der er etableret et beredskab, som træder i kraft i en katastrofesituation.



LEDELSESPÅTEGNING

Bestyrelsen og direktionen har dags dato behandlet og godkendt årsrapporten 1. januar - 31. december 2018 for C WorldWide Asset Management Fondsmæglerselskab A/S.

Årsregnskabet aflægges i overensstemmelse med lov om finansiell virksomhed. Det er vores opfattelse, at årsregnskabet giver et retvisende billede af fondsmæglerselskabets aktiver og passiver, finansielle stilling pr. 31. december 2018, samt af resultatet af fondsmæglerselskabets aktiviteter for regnskabsperioden 1. januar - 31. december 2018.

Ledelsesberetningen indeholder efter vores opfattelse en retvisende redegørelse for udviklingen i selskabets økonomiske forhold samt en beskrivelse af de væsentligste risici og usikkerhedsfaktorer, som fondsmæglerselskabet kan påvirkes af.

Årsrapporten indstilles til generalforsamlingens godkendelse.

København, den 5. marts 2019

Direktion:

Bo Almar Knudsen

Bestyrelse:

Hugo Andersen
Formand

Anne Jæger

Lars Andersen



DEN UAFHÆNGIGE REVISORS REVISIONSPÅTEGNING

**TIL KAPITALEJERNE I C WORLDWIDE ASSET MANAGEMENT
FONDSMÆGLERSELSKAB A/S**

KONKLUSION

Det er vores opfattelse, at årsregnskabet giver et retvisende billede af selskabets aktiver, passiver og finansielle stilling pr. 31. december 2018 samt af resultatet af selskabets aktiviteter for regnskabsåret 1. januar - 31. december 2018 i overensstemmelse med lov om finansiell virksomhed.

Vi har revideret årsregnskabet for C WorldWide Asset Management Fondsmæglerselskab A/S for regnskabsåret 1. januar - 31. december 2018, der omfatter resultatopgørelse og anden totalindkomst, balance, bevægelser på egenkapitalen, anvendt regnskabspraksis og noter ("regnskabet").

GRUNDLAG FOR KONKLUSION

Vi har udført vores revision i overensstemmelse med internationale standarder om revision og de yderligere krav, der er gældende i Danmark. Vores ansvar ifølge disse standarder og krav er nærmere beskrevet i revisionspåtegningens afsnit Revisors ansvar for revisionen af regnskabet. Vi er uafhængige af selskabet i overensstemmelse med internationale etiske regler for revisorer (IESBA's Etiske regler) og de yderligere krav, der er gældende i Danmark, ligesom vi har opfyldt vores øvrige etiske forpligtelser i henhold til disse regler og krav. Det er vores opfattelse, at det opnåede revisionsbevis er tilstrækkeligt og egnet som grundlag for vores konklusion.

UDTALELSE OM LEDELSESBERETNINGEN

Ledelsen er ansvarlig for ledelsesberetningen.

Vores konklusion om regnskabet omfatter ikke ledelsesberetningen, og vi udtrykker ingen form for konklusion med sikkerhed om ledelsesberetningen.

I tilknytning til vores revision af regnskabet er det vores ansvar at læse ledelsesberetningen og i den forbindelse overveje, om ledelsesberetningen er væsentligt inkonsistent med regnskabet eller vores viden opnået ved revisionen eller på anden måde synes at indeholde væsentlig fejlinformation.



DEN UAFHÆNGIGE REVISORS REVISIONSPÅTEGNING ...fortsat

Vores ansvar er derudover at overveje, om ledelsesberetningen indeholder krævede oplysninger i henhold til lov om finansiell virksomhed.

Baseret på det udførte arbejde er det vores opfattelse, at ledelsesberetningen er i overensstemmelse med årsregnskabet og er udarbejdet i overensstemmelse med kravene i lov om finansiell virksomhed. Vi har ikke fundet væsentlig fejlinformation i ledelsesberetningen.

LEDELSENS ANSVAR FOR REGNSKABET

Ledelsen har ansvaret for udarbejdelsen af et årsregnskab, der giver et retvisende billede i overensstemmelse med lov om finansiell virksomhed. Ledelsen har endvidere ansvaret for den interne kontrol, som ledelsen anser for nødvendig for at udarbejde et regnskab uden væsentlig fejlinformation, uanset om denne skyldes besvigelser eller fejl.

Ved udarbejdelsen af regnskabet er ledelsen ansvarlig for at vurdere selskabets evne til at fortsætte driften; at oplyse om forhold vedrørende fortsat drift, hvor dette er relevant; samt at udarbejde regnskabet på grundlag af regnskabsprincippet om fortsat drift, medmindre ledelsen enten har til hensigt at likvidere selskabet, indstille driften eller ikke har andet realistisk alternativ end at gøre dette.

REVISORS ANSVAR FOR REVISIONEN AF REGNSKABET

Vores mål er at opnå høj grad af sikkerhed for, om regnskabet som helhed er uden væsentlig fejlinformation, uanset om denne skyldes besvigelser eller fejl, og at afgive en revisionspåtegning med en konklusion. Høj grad af sikkerhed er et højt niveau af sikkerhed, men er ikke en garanti for, at en revision, der udføres i overensstemmelse med internationale standarder om revision og de yderligere krav, der er gældende i Danmark, altid vil afdække væsentlig fejlinformation, når sådan findes. Fejlinformationer kan opstå som følge af besvigelser eller fejl og kan betragtes som væsentlige, hvis det med rimelighed kan forventes, at de enkeltvis eller samlet har indflydelse på de økonomiske beslutninger, som brugerne træffer på grundlag af regnskabet.



DEN UAFHÆNGIGE REVISORS REVISIONSPÅTEGNING ...fortsat

Som led i en revision, der udføres i overensstemmelse med internationale standarder om revision og de yderligere krav, der er gældende i Danmark, foretager vi faglige vurderinger og opretholder professionel skepsis under revisionen. Herudover:

- Identificerer og vurderer vi risikoen for væsentlig fejlinformation i regnskabet, uanset om denne skyldes besvigelser eller fejl, udformer og udfører revisionshandlinger som reaktion på disse risici samt opnår revisionsbevis, der er tilstrækkeligt og egnet til at danne grundlag for vores konklusion. Risikoen for ikke at opdage væsentlig fejlinformation forårsaget af besvigelser er højere end ved væsentlig fejlinformation forårsaget af fejl, idet besvigelser kan omfatte sammensværgelser, dokumentfalsk, bevidste udeladelser, vildledning eller tilsidesættelse af intern kontrol.
- Opnår vi forståelse af den interne kontrol med relevans for revisionen for at kunne udforme revisionshandlinger, der er passende efter omstændighederne, men ikke for at kunne udtrykke en konklusion om effektiviteten af selskabets interne kontrol.
- Tager vi stilling til, om den regnskabspraksis, som er anvendt af ledelsen, er passende, samt om de regnskabsmæssige skøn og tilknyttede oplysninger, som ledelsen har udarbejdet, er rimelige.
- Konkluderer vi, om ledelsens udarbejdelse af regnskabet på grundlag af regnskabsprincippet om fortsat drift er passende, samt om der på grundlag af det opnåede revisionsbevis er væsentlig usikkerhed forbundet med begivenheder eller forhold, der kan skabe betydelig tvivl om selskabets evne til at fortsætte driften. Hvis vi konkluderer, at der er en væsentlig usikkerhed, skal vi i vores revisionspåtegning gøre opmærksom på oplysninger herom i regnskabet eller, hvis sådanne oplysninger ikke er tilstrækkelige, modificere vores konklusion. Vores konklusioner er baseret på det revisionsbevis, der er opnået frem til datoen for vores revisionspåtegning. Fremtidige begivenheder eller forhold kan dog medføre, at selskabet ikke længere kan fortsætte driften.
- Tager vi stilling til den samlede præsentation, struktur og indhold af regnskabet, herunder noteoplysningerne, samt om regnskabet afspejler de underliggende transaktioner og begivenheder på en sådan måde, at der gives et retvisende billede heraf.



DEN UAFHÆNGIGE REVISORS REVISIONSPÅTEGNING ...fortsat

Vi kommunikerer med den øverste ledelse om blandt andet det planlagte omfang og den tidsmæssige placering af revisionen samt betydelige revisionsmæssige observationer, herunder eventuelle betydelige mangler i intern kontrol, som vi identificerer under revisionen.

København, den 5. marts 2019

PricewaterhouseCoopers

Statsautoriseret Revisionspartnerselskab

CVR-nr. 33 77 12 31

Per Rolf Larsen
statsautoriseret revisor
mne24822

Henrik Hornbæk
statsautoriseret revisor
mne32802



ANVENDT REGNSKABSPRAKSIS

Årsrapporten er udarbejdet i overensstemmelse med lov om finansiell virksomhed.

Regnskabspraksis er uændret i forhold til tidligere år. Af væsentligste regnskabsprincipper kan nævnes:

FREMME VALUTA

Regnskabet præsenteres i danske kroner, som er fondsmæglerselskabets funktionelle valuta. Transaktioner, der er gennemført i en anden valuta end danske kroner, omregnes til danske kroner efter valutakursen på transaktionsdagen. Monetære poster i en anden valuta end danske kroner omregnes til danske kroner på grundlag af officielle valutakurser på balancedagen.

Ikke-monetære poster i en anden valuta end danske kroner omregnes til danske kroner efter valutakursen på transaktionsdagen, hvis posten er indregnet på basis af kostprisen. Hvis posten er indregnet på basis af dagsværdien, omregnes til danske kroner efter officielle valutakurser på balancedagen.

Gevinster og tab, som opstår mellem valutakursen på transaktionsdagen og afregningsdagen, indregnes i resultatopgørelsen.

Indregning af balancen for filialerne i Sverige og Finland sker ved omregning til danske kroner på grundlag af officielle valutakurser på balancedagen. Filialens driftsposter indregnes ved omregning til danske kroner månedligt på grundlag af officielle gennemsnitsvalutakurser for hver måneds bevægelser. Kursregulering af filialen føres over egenkapitalen.

BALANCEN

Balancen består af indregnede aktiver, indregnede forpligtelser, herunder hensatte forpligtelser, og egenkapitalen, der udgør forskellen mellem disse aktiver og forpligtelser. Ved passiver forstås summen af egenkapital og indregnede forpligtelser.

Et aktiv indregnes i balancen, når det er sandsynligt, at fremtidige økonomiske fordele vil tilflyde fondsmæglerselskabet, og aktivets værdi kan måles pålideligt. En forpligtelse indregnes i balancen, når det er sandsynligt, at fremtidige økonomiske fordele vil fragå fondsmæglerselskabet, og forpligtelsen kan måles pålideligt.



ANVENDT REGNSKABSPRAKSIS ...fortsat

FINANSIELLE INSTRUMENTER

Finansielle aktiver og finansielle forpligtelser indregnes i balancen, når fondsmæglerselskabet bliver underlagt det finansielle instruments kontraktmæssige bestemmelser.

Et finansielt aktiv, der er solgt eller på anden måde overdraget til en anden part, ophører på dette tidspunkt med at være indregnet i balancen. Finansielle forpligtelser ophører med at være indregnet i balancen, når forpligtelsen ophører.

Afregningsdatoen anvendes som indregningsdato.

Finansielle aktiver måles som hovedregel efter første indregning til dagsværdi. Hold-til-udløb aktiver og finansielle forpligtelser måles efter første indregning til amortiseret kostpris.

Dagsværdien af børsnoterede finansielle instrumenter fastsættes ud fra lukkekursen på balancedagen eller en anden offentliggjort kurs, der kan antages bedst at svare hertil.

IMMATERIELLE OG MATERIELLE AKTIVER

Immaterielle og materielle aktiver, som besiddes til brug i fondsmæglerselskabet, og som forventes at skulle benyttes i mere end et regnskabsår, måles på tidspunktet for første indregning til kostpris. I kostprisen medregnes alle omkostninger, der er foranlediget af anskaffelsen indtil det tidspunkt, hvor aktivet er klar til at blive taget i brug. Efter første indregning måles immaterielle og materielle aktiver til kostprisen med fradrag af akkumulerende afskrivninger og akkumulerende nedskrivninger ved værdiforringelse.

Finansielt leasede aktiver indregnes fra tidspunktet, hvor fondsmæglerselskabet har ret til at bruge det leasede aktiv. Ved første indregning måles aktivet til laveste beløb af dagsværdien eller nutidsværdien af de aftalte leasingbetalinger. Samtidig indregnes nutidsværdien af de aftalte leasingbetalinger som en forpligtelse. Ved beregning af nutidsværdien anvendes fondsmæglerselskabets marginale lånerente.

Afskrivninger indregnes i resultatopgørelsen. Afskrivninger er den systematiske fordeling over aktivets forventede brugstid af aktivets kostpris med fradrag af den restværdi, som aktivet forventes at kunne indbringe ved udgangen af brugstiden. Afskrivningsgrundlaget måles på ibrugtagningstidspunktet samt ved efterfølgende ændringer i de elementer, der indgår i afskrivningsgrundlaget. De forventede brugstider er fastlagt således:



ANVENDT REGNSKABSPRAKSIS ...fortsat

Aktiv	Levetid	Afskrivningsprocent
Kontorinventar	3-5 år	20-33%
It-hardware	3 år	33%
It-software	3-5 år	20-33%
Indretning af lejede lokaler	5 år	20%

Nedskrivning for tab ved værdiforringelse foretages, hvis det vurderes, at aktivets genindvindingsværdi er lavere end den regnskabsmæssige værdi efter foretagne afskrivninger. Nedskrivninger tilbageføres, hvis der ikke længere er grundlag for nedskrivningen.

SKAT

Selskabet er sambeskattet med de danske selskaber i koncernen. Den beregnede skat fordeles forholdsmæssigt mellem selskaberne.

Aktuel skat vedrørende regnskabsåret og tidligere regnskabsår indregnes, i det omfang den ikke er betalt, som en forpligtelse. Er den skat, der er betalt, større end den aktuelle skat for regnskabsåret og tidligere regnskabsår, indregnes forskellen som et aktiv.

Den skattepligt, der hviler på en midlertidig forskel mellem den regnskabsmæssige værdi og den skattemæssige værdi, indregnes som udskudt skat. Er den midlertidige forskel negativ, og er det sandsynligt, at den vil kunne udnyttes til at nedbringe den fremtidige skat, indregnes et udskudt skatteaktiv.

Skat af årets resultat sammensætter sig af den skat, der skal betales vedrørende årets skattepligtige indkomst samt ændringer i udskudt skat og eventuelle reguleringer til tidligere år.

ANDRE AKTIVER

Regnskabsposten omfatter indtægter, som først forfalder til betaling efter regnskabsårets afslutning, herunder tilgodehavende portefølje- og rådgivningsgebyrer, renter og kurtager.



ANVENDT REGNSKABSPRAKSIS ...fortsat

PERIODEAFGRÆNSNINGSPOSTER

Under periodeafgrænsningsposter føres udgifter, der er afholdt før balance-tidspunktet, men som vedrører en senere regnskabsperiode, herunder forudbetalte gager.

ANDRE PASSIVER

Her føres udgifter, som først forfalder til betaling efter regnskabsårets afslutning samt øvrige forpligtelser herunder skyldige gager, feriepengeforpligtelse m.m.

RESULTATOPGØRELSEN

Resultatopgørelsen består af indregnede indtægter og omkostninger. Indtægter indregnes i takt med, at de indtjenes, og alle omkostningerne i takt med, at de afholdes. Alle værdireguleringer, afskrivninger, nedskrivninger og tilbageførsler af beløb, der tidligere har været indregnet i resultatopgørelsen, indregnes i resultatopgørelsen.

RENTER

Under renteindtægter og renteudgifter føres rente- og rentelignende indtægter-/udgifter, herunder renter af bankindeståender.

GEBYRER OG PROVISIONSINDTÆGTER

Her føres indtægter vedrørende tjenesteydelser for kunders regning, herunder porteføljegebyrer og kurtager.

KURSREGULERINGER

Under kursreguleringer føres alle værdireguleringer af aktiver og forpligtelser, der måles til dagsværdi gennem resultatopgørelsen.



ANVENDT REGNSKABSPRAKSIS ...fortsat

UDGIFTER TIL PERSONALE OG ADMINISTRATION

Her føres lønninger og vederlag m.v. til personale og ledelse samt administrationsudgifter, herunder husleje, kontorhold og lignende.

SEGMENTRAPPORTERING

C WorldWide Asset Management Fondsmæglerselskab A/S' forretningsmæssige segment er porteføljevaltning, der kan henføres til resultatopgørelsens post "Gebyrer og provisionsindtægter" og "Afgivne gebyrer og provisionsudgifter".

Indtægterne og udgifterne relaterer sig til de porteføljestyringsaftaler selskabet har med såvel danske som udenlandske kunder og samarbejdspartnere. Den geografiske segmentering er vist som nettoindtægter i note 16.

Der er anvendt en principændring i opgørelsen af indtægternes oprindelsesland, hvilket medfører en anden geografisk fordeling end tidligere. Sammenligningstal er udarbejdet efter samme metode.



RESULTATOPGØRELSE OG ANDEN TOTALINDKOMST

1. januar - 31. december

Note	2018 1.000 kr.	2017 1.000 kr.
1 Renteindtægter	-1.635	-1.403
2 Renteudgifter	2	62
Netto renteindtægter	-1.637	-1.465
Udbytte af aktier	1	0
3 Gebyrer og provisionsindtægter	737.693	728.058
4 Afgivne gebyrer og provisionsudgifter	334.112	332.813
Netto rente- og gebyrindtægter	401.945	393.780
5 Kursreguleringer	2.702	-2.425
6 Udgifter til personale og administration	317.899	296.605
7 Af- og nedskrivninger på immaterielle og materielle aktiver	79	1.890
Resultat før skat	86.669	92.860
8 Skat	19.925	21.320
Årets resultat	66.744	71.540
Anden totalindkomst		
Kursregulering ved omregning af udenlandsk enhed	-1.155	-996
Kursregulering af aktier i C WorldWide Group Holding A/S	6	-4
Skat af anden totalindkomst	0	0
Anden totalindkomst efter skat	-1.149	-1.000
Årets totalindkomst	65.595	70.540

OVERSKUDSFORDELING

Årets resultat	66.744	71.540
Overført fra tidligere år	0	0
I alt til disposition	66.744	71.540
Anvendt til udbytte	66.740	60.000
Overført overskud	4	11.540
I alt anvendelse af det til disposition værende beløb	66.744	71.540



BALANCE

Pr. 31. december

Note	2018 1.000 kr.	2017 1.000 kr.
AKTIVER		
	48	72
9 Kassebeholdning og anfordringstilgodehavender hos centralbanker	338.588	330.244
10 Tilgodehavender hos kreditinstitutter og centralbanker	172	175
11 Aktier m.v.	2.679	3.650
11 Immaterielle aktiver	2.779	3.195
11 Øvrige materielle aktiver	17.802	18.072
Aktuelle skatteaktiver	96.919	107.484
12 Andre aktiver	13.735	11.826
13 Periodeafgrænsningsposter	472.722	474.718
AKTIVER I ALT		
PASSIVER		
Gæld		
14 Indlån og anden gæld	2.026	3.932
15 Andre passiver	277.274	282.704
Gæld i alt	279.300	286.636
Hensatte forpligtelser		
8 Hensættelser til udskudt skat	625	895
Hensatte forpligtelser i alt	625	895
Egenkapital		
Aktiekapital	25.000	25.000
Overkurs ved emission	27.000	27.000
Overført overskud	74.057	75.187
Foreslået udbytte	66.740	60.000
Egenkapital i alt	192.797	187.187
PASSIVER I ALT	472.722	474.718



IKKE-BALANCEFØRTE POSTER

Pr. 31. december

	2018	2017
	1.000 kr.	1.000 kr.
Garantier	340	563
Andre forpligtelser	0	112
Ikke-balanceførte poster i alt	340	675



BEVÆGELSER PÅ EGENKAPITALEN

	2018	2017
	1.000 kr.	1.000 kr.
Aktiekapital		
Aktiekapital ultimo foregående år	25.000	25.000
Aktiekapital ultimo året	25.000	25.000
Overkurs ved emission		
Overkurs ved emission ultimo foregående år	27.000	27.000
Overkurs ved emission ultimo året	27.000	27.000
Overført overskud		
Saldo ultimo foregående år	75.187	64.632
Overført fra/til overskudsfordeling	4	11.540
Kursregulering ved omregning af udenlandske enheder	-1.155	-996
Kursregulering af aktier i C WorldWide Group Holding A/S	6	-4
Udbytte af aktier i C WorldWide Group Holding A/S	15	15
Saldo ultimo året	74.057	75.187
Foreslået udbytte		
Saldo ultimo foregående år	60.000	60.000
Udbetalt udbytte	-60.000	-60.000
Foreslået udbytte	66.740	60.000
Saldo ultimo året	66.740	60.000
Egenkapital ultimo foregående år	187.187	176.632
Egenkapital ultimo året	192.797	187.187

Selskabets aktiekapital er fordelt på 25.000 aktier á 1.000 kr. i alt 25.000.000 kr.



NOTER

		2018	2017
		1.000 kr.	1.000 kr.
NOTE 1	Renteindtægter		
	Tilgodehavender hos kreditinstitutter og centralbanker	-1.635	-1.403
	I alt renteindtægter	-1.635	-1.403
NOTE 2	Renteudgifter		
	Øvrige renteudgifter	2	62
	I alt renteudgifter	2	62
NOTE 3	Gebyrer og provisionsindtægter		
	Aktier	737.693	728.058
	I alt gebyrer og provisionsindtægter	737.693	728.058
NOTE 4	Afgivne gebyrer og provisionsudgifter		
	Aktier	334.112	332.813
	I alt afgivne gebyrer og provisionsudgifter	334.112	332.813
NOTE 5	Kursreguleringer		
	Aktier m.v.	-3	19
	Valuta	2.705	-2.444
	I alt kursregulering af værdipapirer og valuta m.v.	2.702	-2.425



NOTER ...fortsat

		2018	2017
		1.000 kr.	1.000 kr.
NOTE 6	Udgifter til personale og administration		
	Personaleudgifter:		
	Lønninger	182.646	185.886
	Pensioner	6.950	6.571
	Andre udgifter til social sikring og afgifter beregnet på grundlag af personaleantallet eller lønsummen	29.539	30.143
	Øvrige administrationsomkostninger	98.764	74.005
	I alt udgifter til personale og administration	317.899	296.605
	Heraf vederlag for bestyrelsesfunktionen	100	100
	Heraf vederlag for direktionsfunktionen	1.055	1.055
	Antal beskæftigede		
	Det gennemsnitlige antal beskæftigede i regnskabsåret omregnet til heltidsbeskæftigede	96	90
	Bestyrelsesfunktionen		
	* Hugo Andersen	0	0
	**Steinar Lundstrøm		
	Lars Andersen	100	100
	*Anne Jæger		
	* Følgende optjener honorar fra koncernselskabet C WorldWide Holding A/S:		
	Hugo Andersen	250	250
	Anne Jæger	63	0

** Steinar Lundstrøm modtager vederlag t.NOK 4.395 (2017: t.NOK 5.216) for hans direktionsfunktion i koncernselskabet C WorldWide Asset Management AS.

Bestyrelsen i C WorldWide Asset Management Fondsmæglerselskab A/S aflønnes alene et fast honorar. Virksomheden har ingen pensionsforpligtelse over for medlemmer af bestyrelsen.



NOTER ...fortsat

	2018	2017
	1.000 kr.	1.000 kr.
NOTE 6 ...fortsat		
Udgifter til personale og administration ...fortsat		
Direktionsfunktionen		
Bo Knudsen		
Fast løn	1.055	1.055
Variabel løn	0	0
Bo Knudsens samlede aflønning for hans funktioner som direktør og Porteføljemanager andrager:	26.311	26.303
Virksomheden har ingen pensionsforpligtelse over for direktionen.		
Andre væsentlige risikotagere		
I henhold til lov om finansiel virksomhed med tilhørende bekendtgørelse er C WorldWide Asset Management Fondsmæglerselskab A/S forpligtet til at udpege alle de medarbejdere, hvis aktiviteter kan have væsentlig indflydelse på C WorldWide Asset Management Fondsmæglerselskab A/S risikoprofil.		
Antallet af udpegede "andre væsentlige risikotagere" er øget i forhold til tidligere. Således udgjorde "andre væsentlige risikotagere" 13 personer ultimo året 2018 i forhold til 12 personer i 2017.		
Den optjente løn for de 13 "andre væsentlige risikotagere" udgjorde i 2018 t. kr. 73.253 (2017: t. kr. 62.117) og fordelingen af den faste- og den variable løn udgør hhv. t. kr. 26.908 (2017: t.kr. 25.242) og t. kr. 46.345 (2017: t. kr. 36.875).		
Pensionsforpligtelsen over for de 12 "andre væsentlige risikotagere" ultimo 2018 udgjorde t. kr. 380 (2017: t. kr. 377).		
En række "andre væsentlige risikotagere" er omfattet af overgangsordningen med hensyn til udbetaling af variabel løn.		



NOTER ...fortsat

	2018	2017
	1.000 kr.	1.000 kr.
NOTE 7		
Af- og nedskrivninger på immaterielle og materielle aktiver		
Afskrivninger på immaterielle aktiver	972	910
Afskrivninger på materielle aktiver	1.087	980
Gevinst/tab på solgte aktiver	-1.980	0
I alt af- og nedskrivninger på immaterielle og materielle aktiver	79	1.890
NOTE 8		
Skat		
Beregnet skat af årets skattepligtige indkomst	20.208	20.564
Ændring i udskudt skat	-270	769
Regulering af tidligere års skat	-13	-13
I alt skat	19.925	21.320
Dansk skatteprocent	22,00%	22,00%
Regulering af tidligere års skat	0,00%	0,00%
Ikke skattepligtige indtægter og fradragsberettigede udgifter m.v.	0,80%	0,84%
Ændring i udskudt skat	-0,07%	0,18%
Regulering vedr. skat, Sverige og Finland	0,26%	-0,06%
Effektiv skatteprocent	22,99%	22,96%
som fremkommer således:		
Resultat før skat	86.669	92.860
Skat i resultatopgørelsen	19.925	21.320
Skat i procent af resultat før skat	22,99%	22,96%



NOTER ...fortsat

NOTE 8 fortsat **Skatteaktiver/udskudt skat**

2018	Primo	Indregnet i årets resultat	Ultimo
Immaterielle aktiver	803	-214	589
Materielle aktiver	-575	-126	-701
Øvrige midlertidige forskelle	667	70	737
I alt	895	-270	625

2017	Primo	Indregnet i årets resultat	Ultimo
Immaterielle aktiver	834	-31	803
Materielle aktiver	-550	-25	-575
Øvrige midlertidige forskelle	-158	825	667
I alt	126	769	895

	2018	2017
	1.000 kr.	1.000 kr.
NOTE 9		
Tilgodehavender hos kreditinstitutter og centralbanker		
Anfordring	338.588	330.244
I alt tilgodehavender hos kreditinstitutter og centralbanker	338.588	330.244
Tilgodehavende hos kreditinstitutter	338.588	330.244
I alt tilgodehavender hos kreditinstitutter og centralbanker	338.588	330.244
NOTE 10		
Aktier m.v.		
Unoterede aktier	172	175
I alt aktier m.v.	172	175



NOTER ...fortsat

	2018 1.000 kr.	2017 1.000 kr.
NOTE 11 Anlægsaktiver		
Immaterielle aktiver		
IT-software		
Samlet kostpris ultimo foregående år	35.854	35.085
Årets tilgang	0	769
Årets afgang	2.175	0
Samlet kostpris ultimo året	33.679	35.854
Samlede afskrivninger ultimo foregående år	32.203	31.293
Tilbageførte afskrivninger på årets afgang	2.175	0
Årets afskrivninger	972	910
Samlede afskrivninger ultimo året	31.000	32.203
Bogført værdi ultimo foregående år	3.651	3.792
Bogført værdi ultimo året	2.679	3.651
Øvrige materielle aktiver		
Maskiner og inventar m.v.		
Samlet kostpris ultimo foregående år	15.458	14.372
Årets tilgang	770	1.257
Årets afgang	98	147
Kursregulering	-32	-24
Samlet kostpris ultimo året	16.098	15.458
Samlede afskrivninger ultimo foregående år	12.263	11.307
Tilbageførte afskrivninger på årets afgang	0	0
Årets afskrivninger	1.088	980
Kursregulering	-32	-24
Samlede afskrivninger ultimo året	13.319	12.263
Bogført værdi ultimo foregående år	3.195	3.065
Bogført værdi ultimo året	2.779	3.195
I regnskabsposten øvrige materielle aktiver, maskiner og inventar m.v. indgår leasede aktiver med en regnskabsmæssig værdi på	85	98



NOTER ...fortsat

	2018	2017
	1.000 kr.	1.000 kr.
NOTE 12 Andre aktiver		
Tilgodehavende rente	1	0
Andre tilgodehavender	7.031	496
Øvrige aktiver	4.147	4.016
Tilgodehavende rådgivnings- og porteføljegebyrer	85.740	102.972
I alt andre aktiver	96.919	107.484
NOTE 13 Periodeafgrænsningsposter		
Forudbetalte gager og omkostninger	13.735	11.826
I alt periodeafgrænsningsposter	13.735	11.826
NOTE 14 Indlån og anden gæld		
Kunders marginindsud, deposita samt forskud på købsordrer	2.026	3.932
I alt indlån og anden gæld	2.026	3.932
Indlån og anden gæld		
Anfordring	2.026	3.932
I alt indlån og anden gæld	2.026	3.932
NOTE 15 Andre passiver		
Leasingforpligtelser	85	98
Feriepengeforpligtelse	16.467	15.959
Skyldige renter	51	0
Skyldig A-skat m.m.	26.323	23.842
Øvrige kreditorer	92.844	94.681
Skyldig løn m.m.	141.504	148.124
I alt andre passiver	277.274	282.704



NOTER. HVORTIL DER IKKE HENVISES

		2018	2017
		1.000 kr.	1.000 kr.
NOTE 16	Geografiske segmenter		
	Netto rente- og gebyrindtægter		
	Danmark	146.334	139.366
	Canada	27.640	25.610
	Finland	3.364	5.277
	Luxembourg	7.271	5.282
	Storbritannien	10.748	14.055
	Sverige	106.375	129.517
	Australien	92.174	66.630
	Øvrige	8.039	8.043
	I alt	401.945	393.780
	Kursreguleringer		
	Sverige	-404	389
	Danmark	3.106	-2.815
	I alt	2.702	-2.426
NOTE 17	Mellemværende i fremmed valuta		
	Aktiver i alt		
	Mellemværender i fremmed valuta	175.098	200.720
	Passiver i alt		
	Mellemværender i fremmed valuta	131.741	161.232
NOTE 18	Uafviklede spotforretninger		
	Aktier		
	Køb	135.555	49.465
	Salg	135.341	49.465



NOTER, HVORTIL DER IKKE HENVISES ...fortsat

		2018	2017
		1.000 kr.	1.000 kr.
NOTE 19	Kapitalprocent		
	Kapitalgrundlag	123.968	124.340
	Samlede risikoeksponeringer, jf. art. 92, CRR	1.013.691	1.010.840
	 Kapitalprocent	 12,2%	 12,3%
	Kernekapital i pct. af eksponeringer	12,2%	12,3%
	 Ifølge loven skal kapitalprocenten mindst udgøre	 8,0%	 8,0%
	Faste omkostninger		
	Udgifter til personale m.v. og administration	296.605	274.022
	Afskrivninger på immaterielle og materielle aktiver	1.890	1.075
	Faste omkostninger i alt	298.495	275.097
	25% heraf	74.624	68.774
	 Kapitalgrundlag til opfyldelse heraf	 123.968	 124.340
NOTE 20	Kapitalforhold		
	Egenkapital	192.797	187.187
	Foreslået udbytte	-66.740	-60.000
	Immaterielle aktiver	-2.679	-3.650
	Udskudt skat vedr. immaterielle aktiver	590	803
	Kernekapital efter fradrag	123.968	124.340
	Supplerende kapital	0	0
	Kapitalgrundlag	123.968	124.340



NOTER, HVORTIL DER IKKE HENVISES ...fortsat

NOTE 21	HOVEDTAL TDKK	2018	2017	2016	2015	2014
	Netto rente- og gebyrindtægter	401.945	393.780	351.312	550.787	389.768
	Kursreguleringer	2.702	-2.425	-2.544	4.713	-576
	Udgifter til personale og administration	317.899	296.605	274.022	366.935	273.894
	Årets resultat	66.744	71.540	57.842	142.802	86.615
	Egenkapital	192.797	187.187	176.632	241.845	184.878
	Aktiver i alt	472.722	474.718	444.470	562.347	412.765
	NØGLETAL	2018	2017	2016	2015	2014
	Kapitalgrundlag i forhold til minimumskapitalkrav	153	154	124	129	137
	Kapitalprocent	12,2	12,3	12,3	12,3	11,0
	Kernekapitalprocent	12,2	12,3	12,3	12,3	11,0
	Egenkapitalforrentning før skat (%)	45,6	51,0	35,2	87,8	58,6
	Egenkapitalforrentning efter skat (%)	35,1	39,3	27,6	66,9	44,7
	Indtjening pr. omkostningskrone	1,27	1,31	1,27	1,51	1,41
	Afkastningsgrad (%)	14	15	13	25	21



NOTER, HVORTIL DER IKKE HENVISES ...fortsat

NOTE 22

Eventualforpligtelser

Selskabet har indgået et 10-årigt uopsigeligt lejemål med PFA Byg A/S med udløb 30. juni 2027. Lejeforpligtelsen udgør ca. 80,0 mio. kr. Derudover har koncernens filial i Sverige en huslejeoplygtelse på ca. 6,3 mio. kr. og forpligtelser på leasede aktiver for ca. 0,2 mio. kr.

Selskabet har indgået en vedligeholdelsesaftale med systemleverandøren til det anvendte porteføljesystem, der medfører en årlig betalingsforpligtelse på 5,6 mio. kr.

Koncernens danske selskaber hæfter solidarisk for skat af koncernens sambeskattede indkomst m.v. Det samlede beløb fremgår af årsrapporten for CWW Holding 1 DK ApS, der er administrationsselskabet i forhold til sambeskatningen.

Selskabet har ikke påtaget sig yderligere kautions-, garanti- eller lignende forpligtelser ud over de i regnskabet nævnte.

NOTE 23

Nærtstående parter

Hele selskabets aktiekapital er ejet af C WorldWide Holding A/S, Dampfærgevej 26, 2100 København Ø.

Selskabets nærtstående parter omfatter udover CWW-koncernens øvrige selskaber, bestyrelsen og direktionen i selskabet.

Fondsmæglerselskabet har indgået aftale med søsterselskabet C WorldWide Fund Management A/S om fordeling af fælles omkostninger. Omkostningerne fordeles på omkostningsdækkende basis og udgjorde i størrelsesordenen 1,7 mio. kr. for regnskabsåret 2018.

Fondsmæglerselskabet har haft transaktioner med C WorldWide Holding Norge AS og C WorldWide Asset Management AS vedrørende gebyrindtægter. Betalingen udgjorde for regnskabsåret 2018 0,9 mio. kr.

Fondsmæglerselskabet har haft transaktioner med C WorldWide Fund Management S.A. vedrørende gebyrindtægter. Betalingen udgjorde for regnskabsåret 2018 105,9 mio. kr.

Fondsmæglerselskabet har indgået aftale med koncernholdingselskabet C WorldWide Holding A/S om fordeling af fællesomkostninger. Omkostningerne fordeles på omkostningsdækkende basis og udgjorde i størrelsesordenen 7,1 mio. kr. for regnskabsåret 2018.

Fondsmæglerselskabet har indgået aftale med koncernholdingselskabet C WorldWide Group Holding AS om fordeling af fællesomkostninger. Omkostninger fordeles på omkostningsdækkende basis og udgjorde i størrelsesordenen 0,4 mio. for regnskabsåret 2018.



NOTER, HVORTIL DER IKKE HENVISES ...fortsat

NOTE 23
...fortsat

Nærtstående parter

Fondsmæglerselskabet har indgået aftale med koncernholdingselskabet CAM Holding 1 DK ApS om fordeling af fælles omkostninger. Omkostningerne fordeles på omkostningsdækkende basis og udgjorde i størrelsesordenen 0,3 mio. kr. for regnskabsåret 2018.

Der er i 2018 ikke indgået transaktioner med nærtstående parter ud over de ovenfor nævnte samt vederlag til bestyrelsen og for direktionsfunktionen.

Moderselskabet CWW Group Holding A/S udarbejder koncernregnskab, hvori regnskaberne for C WorldWide Holding A/S og dets dattervirksomheder herunder C WorldWide Asset Management Fondsmæglerselskab A/S indgår.

Koncernregnskabet kan rekvireres hos CWW Group Holding A/S, Dampfærgevej 26, 2100 København Ø.

NOTE 24

Finansielle risici

For en beskrivelse af C WorldWide Asset Management Fondsmæglerselskab A/S' finansielle risici, politikker og mål for styringen af de finansielle risici henvises til ledelsesberetningen afsnittene "Risikostyring", "Kreditrisiko", "Markedsrisiko", "Risiko på egenbeholdning i aktier og obligationer", "Valutarisiko" og "Operationel risiko".

NOTE 25

Ledelseshverv

Bestyrelsesmedlemmers og direktionens ledelseshverv i erhvervsdrivende virksomheder pr. 31. december 2018.

Hugo Andersen:

Direktør i Pynten ApS

Bestyrelsesformand i CS&CO management A/S

Bestyrelsesformand i CS&CO Holding A/S

Bestyrelsesmedlem i C WorldWide Holding A/S

Bestyrelsesmedlem i C WorldWide Group Holding A/S

Bestyrelsesmedlem i Komplementarselskabet Hotel Ratingen ApS

Bestyrelsesmedlem i Eye4talent ApS

Anne Jæger:

Group Chief Compliance Officer Zurich Insurance Group, Switzerland

Member of the Board of ATP Koncernen

Member of the Board of Lønmodtagernes Garantifond

Member of the Board of Arbejdsmarkedets Fond for Udstationerede

Member of the Board of C WorldWide Group Holding A/S

Member of the Board of C WorldWide Holding A/S

Lars Andersen:

Administrerende direktør i Growth manager ApS

Administrerende direktør i GM Invest ApS

Administrerende direktør i Det bliver en god dag ApS

Bestyrelsesmedlem i SEED Capital Management III I/S

Bestyrelsesmedlem i Coinify ApS

Bestyrelsesmedlem i Trustpilot A/S



NOTER, HVORTIL DER IKKE HENVISES ...fortsat

NOTE 25
...fortsat

Ledelseshverv

Lars Andersen fortsat:

Bestyrelsesmedlem i Firmafon ApS
Bestyrelsesmedlem i Templafy ApS
Bestyrelsesmedlem i Cardlay ApS
Bestyrelsesmedlem i Cardlay Holding ApS
Bestyrelsesmedlem i Grandhood ApS
Bestyrelsesmedlem i Lunarway A/S
Bestyrelsesmedlem i Lunarway Holding ApS
Bestyrelsesmedlem i Lunar card A/S
Bestyrelsesmedlem i Lunar af 27. juni 2018 A/S
Bestyrelsesmedlem i Growth manager ApS
Bestyrelsesmedlem i Nordic venture network

Bo Almar Knudsen:

Administrerende direktør i C WorldWide Holding A/S
Administrerende direktør i C WorldWide Group Holding A/S
Bestyrelsesmedlem i C WorldWide Fund Management A/S
Direktør i Sandouk ApS



C WorldWide Asset Management Fondsmæglerselskab A/S

Dampfærgevej 26
2100 København Ø
Telefon 35 46 35 00
Telefax 35 46 36 00
www.cworldwide.com

CVR nr. 78 42 05 10

Bestyrelse:

Hugo Andersen (formand)
Anne Jæger
Lars Andersen

Direktion:

Bo Almar Knudsen

Revision:

PricewaterhouseCoopers Statsautoriseret Revisionspartnerselskab
CVR-nr. 33 77 12 31

C WORLDWIDE ASSET MANAGEMENT FONDSMÆGLERSELSKAB A/S

Dampfaergevej 26 · DK-2100 Copenhagen

Tel: +45 35 46 35 00 · Fax: +45 35 46 36 00 · CVR-nr. 78 42 05 10

www.cworldwide.com