



# ÅRSRAPPORT 2017

C WORLDWIDE ASSET MANAGEMENT  
FONDSMÆGLERSELSKAB A/S

CVR nr.: 78 42 05 10

**INDHOLDSFORTEGNELSE**

	Side
Ledelsesberetning	3
Ledespåtegning	10
Den uafhængige revisors revisionspåtegning	11
Anvendt regnskabspraksis	14
Resultatopgørelse og anden totalindkomst	18
Balance	19
Ikke balanceførte poster	20
Bevægelser på egenkapitalen	21
Noter	22

## LEDELSESBERETNING

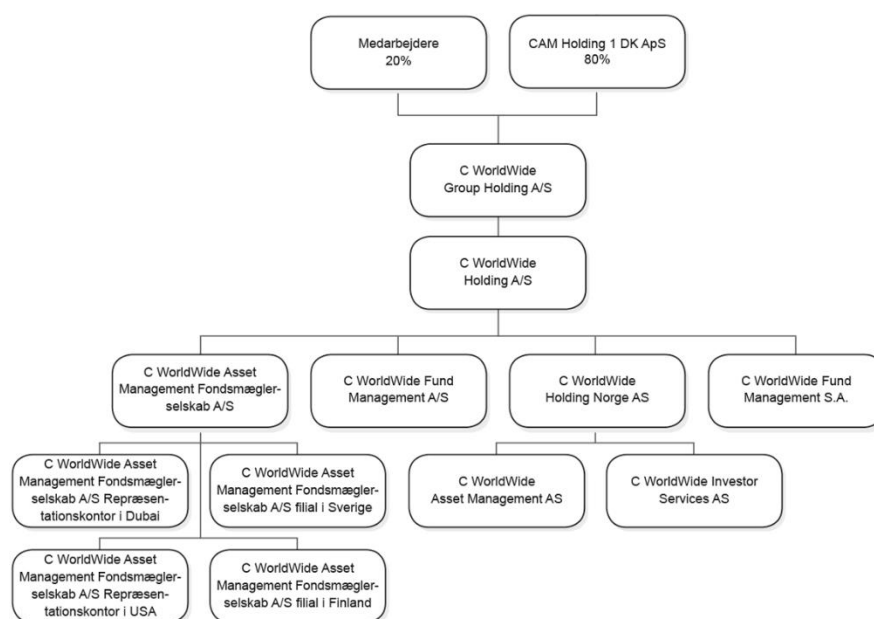
### C WORLDWIDE-KONCERNEN

C WorldWide Asset Management Fondsmæglerselskab A/S er et helejet datterselskab i C WorldWide-koncernen, hvor ejerskabet er fordelt mellem Carnegie Affiliated Managers (CARAM) og medarbejderne, og hvor Altor Fund III er den øverste ejer i strukturen.

I første halvår 2017 skiftede Carnegie Asset Management-koncernen og datterselskaberne navn til C WorldWide. Navneskiftet sker for at understrege gruppens selvstændighed og uafhængighed efter adskillelsen fra Carnegie Investment Bank AB i 2009.

CWW-koncernens forretningsområder ligger inden for diskretionær portefølje-forvaltning, rådgivning og administration af Investeringsforeningen C WorldWide. Koncernen er repræsenteret med selskaber i Danmark, Norge og Luxembourg samt en filial i henholdsvis Sverige og Finland og et repræsentationskontor i Dubai og USA.

CWW-koncernen består af følgende selskaber og filialer:



CWW-koncernen forvalter 121,7 mia. kr. i aktie- og obligationsporteføljer og har 108,7 fuldtidsansatte ved udgangen af 2017.

### C WORLDWIDE ASSET MANAGEMENT FONDSMÆGLERSELSKAB A/S

C WorldWide Asset Management Fondsmæglerselskab A/S er ejet 100% af C WorldWide Holding Danmark A/S og er en del af CWW-koncernen. Selskabet har en filial i Sverige, der har domicil i Stockholm og har repræsentation i Göteborg samt en filial i Finland. Selskabet har endvidere et repræsentationskontor i henholdsvis Dubai og USA.

## LEDELSESBERETNING ...fortsat

Selskabet har 79 ansatte i Danmark, 19 ansatte i Sverige, 1 ansat i Finland, 1 ansat i Dubai og 1 ansat i USA ved udgangen af 2017.

C WorldWide Asset Management Fondsmæglerselskab A/S forvalter primært aktieporteføljer for pensionskasser, livsforsikringsselskaber, forsikringsselskaber, fonde, stiftelser, erhvervsvirksomheder, kommuner og velhavende privatpersoner. Selskabet har både danske og øvrige nordiske kunder, samt i stigende omfang også internationale kunder. Desuden rådgiver C WorldWide Asset Management Fondsmæglerselskab A/S i Danmark de syv afdelinger Globale Aktier KL, Globale Aktier Akk. KL, Globale Aktier Etik KL, Stabile Aktier KL, Danmark KL, Emerging Markets KL og Asien KL under Investeringsforeningen C WorldWide. Endvidere rådgiver selskabet og filialen i Sverige en række fonde i Luxembourg.

Målsætningen er at skabe langsigtet stabil formueilvækst. Selskabets investeringsfilosofi bygger på en model, hvor der foretages grundige analyser af langsigtede globale trends, som har væsentlige investeringsmæssige implikationer. Disse globale trends, hvor de vigtigste er demografiske ændringer, teknologi, globalisering og konvergens af udviklingsøkonomier, leder til en række investeringstemaer, ud fra hvilke en portefølje af aktier udvælges. Selskabet lægger stor vægt på at foretage et grundigt analysearbejde af de selskaber, som købes til kundernes porteføljer.

C WorldWide Asset Management Fondsmæglerselskab A/S har varetaget diskretionær porteføljeforvaltning for kunder siden 1986. Selskabets strategi med fokus på opbygning af gode langvarige kunderelationer og en performanceorienteret kultur har resulteret i en pæn historisk vækst. Selskabet forvaltede og rådgav ved udgangen af 2017 en samlet formue på 114,2 mia. kr. mod 86,9 mia. kr. ved slutningen af 2016. Dette svarer til en stigning på 31,4 pct., hvilket kan tilskrives en kombination af kursstigninger på de forvaltede porteføljer samt tilgang af nye kunder. Størstedelen af de forvaltede midler er placeret i aktier.

### INVESTERINGERNE I 2017

De globale aktiemarkeder steg ca. 9 pct. i 2017 drevet af et global synkroniseret opsving, indtjeningsfremgang i virksomhederne og ringe investeringsalternativer, hvor en europæisk 10-årig statsobligation giver et forventet årligt afkast på under 0,5 pct. Emerging Markets og Asien udviklede sig bedst med stigninger på 20-25 pct. Den amerikanske dollar faldt 12 pct. over for euro drevet af forbedrede økonomiske udsigter for Europa samt en fortsat meget lempelig pengepolitik i USA på trods af, at arbejdsmarkedet nærmer sig fuld beskæftigelse. Det amerikanske indeks S&P500 steg 19 pct. målt i USD, men omregnet til DKK blev det kun til 5 pct. Stigningerne kom særligt i slutningen af året med udsigten til, at præsident Trump får gennemført skattelettelse for særligt de indenlandsk orienterede selskaber. De europæiske aktier steg ca. 10 pct., mens det danske aktiemarked klarede sig godt med et afkast på knap 17 pct.

Via gode aktievalg lykkedes det i de fleste af vores investeringsstrategier at skabe afkast bedre end markedet. Særligt Emerging Markets og Asien udmærkede sig med merafkast på ca. 10 procentpoint. Den globale strategi skabte et merafkast på ca. 5 procentpoint. Nogle af de negative tendenser fra

## LEDELSESBERETNING ...fortsat

sidste år normaliserede sig, og den fundamentalt gode indtjeningsudvikling i vores porteføljeselskaber blev igen afspejlet i kursudviklingen.

### PRODUKTER

Generelt er det selskabets opfattelse, at det er vigtigt at have et fokuseret produktudbud, så høj kvalitet i alle de udbudte produkter sikres. Selskabet arbejder på at udbrede de eksisterende produkter til nye geografiske områder.

### NAVNESKIFTE

Carnegie Asset Management-gruppen har skiftet navn til C WorldWide i marts 2017. Gennem mange år har gruppen delt navn med svenske Carnegie Investment Bank. I 2009 besluttede Carnegie Asset Management at blive adskilt fra resten af Carnegie. Dette var første skridt mod at etablere Carnegie Asset Management som en selvstændig kapitalforvalter. Navnet Carnegie har en mangeårig stærk identitet, som Carnegie Asset Management har været med til at udvikle, men to separate koncerner, som deler varemærke, kan skabe forvirring. Dette er baggrunden for nu at tage næste skridt og føre gruppen videre med en ny, klar og uafhængig profil.

Baggrunden for valget af C WorldWide som nyt varemærke er, at i dagens forbundne og komplekse verden er et globalt udsyn nøglen til holdbare investeringsbeslutninger. "C" udtales "see" og understreger sammen med "WorldWide" vigtigheden af et globalt udsyn. Det understøttes visuelt igen i selskabets nye logo, der er et C formet som en globus.

### USIKKERHED VED INDREGNING OG MÅLING

I forbindelse med udfærdigelsen af årsrapporten er det kun i begrænset omfang, at selskabet har udøvet skøn.

Det er bestyrelsens opfattelse, at anvendte skønsmæssige vurderinger ikke har påvirket regnskabet i nævneværdig grad.

### RESULTATET I 2017

C WorldWide Asset Management Fondsmæglerselskab A/S opnåede et resultat efter skat på 71.540 t.kr. mod 57.842 t.kr. året før, hvilket er på niveau med bestyrelsens forventninger. Stigningen i resultatet skyldes en fremgang i den forvaltede formue som følge af kursstigninger og tilgang af nye kunder. Bestyrelsen vurderer samlet set resultatet tilfredsstillende.

### RESULTATDISPONERING

Bestyrelsen foreslår, at årets resultat på 71.540 t.kr. disponeres i overensstemmelse med overskudsfordelingen præsenteret i tilknytning til resultatopgørelsen.

## LEDELSESBERETNING ...fortsat

### BEGIVENHEDER EFTER BALANCETIDSPUNKTET

Efter ledelsens opfattelse er der ikke efter balancetidspunktet og frem til datering af årsrapporten indtrådt forhold, som har væsentlig indflydelse på vurderingen af årsrapporten og selskabets økonomiske stilling.

### MEDARBEJDERE

Selskabet råder over en kompetent, veluddannet og erfaren stab af medarbejdere.

Selskabets porteføljeforvaltningsteam i Danmark og Sverige består af 39 ansatte, heriblandt direktør Bo Almar Knudsen, der udover ledelseshvervet også i sin stilling som porteføljeforvalter har ansvaret for forvaltningen af C WorldWide Globale Aktier KL.

Selskabets business support består bl.a. af fire funktionsadskilte afdelinger: en it-afdeling, en porteføljeadministration, en regnskabsafdeling og en fondsviklingsafdeling. Business support består af i alt 62 ansatte.

En nærmere beskrivelse af medarbejdernes kompetencer kan læses på selskabets hjemmeside [www.cworldwide.com](http://www.cworldwide.com).

### MÅLTAL FOR DET UNDERREPRÆSENTEREDE KØN

Bestyrelsen har opstillet måltal for andelen af det underrepræsenterede køn i bestyrelsen. Bestyrelsen har en målsætning om, at andelen af kvindelige generalforsamlingsvalgte bestyrelsesmedlemmer fra 2020 udgør minimum 33% af bestyrelsen.

Den kønsmæssige fordeling blandt bestyrelsesmedlemmerne udgjorde primo 2017 100% mænd og 0% kvinder. Dette tal er uændret gennem 2017, og bestyrelsens hidtidige målsætning om en minimumsandel af kvindelige generalforsamlingsvalgte bestyrelsesmedlemmer på 25% i 2017 var således ikke nået ultimo 2017. Der har ikke været grundlag for at ændre i den nuværende bestyrelsessammensætning. Ved fremtidige ændringer i bestyrelsen vil måltallet for andelen af det underrepræsenterede køn indgå som en faktor.

Bestyrelsen har i overensstemmelse med lovgivningen vedtaget en politik for at øge andelen af det underrepræsenterede køn på C WorldWide Asset Management Fondsmæglerselskab A/S' øvrige ledelsesniveauer. Der foreligger dog ikke underrepræsentation på de øvrige ledelsesniveauer, men C WorldWide Asset Management Fondsmæglerselskab A/S har alligevel fastsat det mål, at kønsfordelingen på alle af CWWs øvrige ledelsesniveauer i 2020 skal ligge på mellem 40-60% for hvert køn.

### LEDELSESHVERV

Bestyrelsens og direktionens ledelsesherv fremgår af note 25.

## LEDELSESBERETNING ...fortsat

### FORVENTNINGERNE TIL 2018

Selskabets resultat er meget afhængigt af udviklingen på aktiemarkedene, idet denne direkte influerer på den forvaltede formue. En anden vigtig faktor, som påvirker selskabets indtjening, er nettoudviklingen i kundetilgangen.

Med hensyn til forventninger til aktiemarkedet ser vi et moderat positivt klima for aktiemarkedet. I USA sænkes skatterne samtidigt med, at landet har fuld beskæftigelse. Forbrugerne og selskaberne er generelt optimistiske på fremtiden. I Europa overlevede idéen om et fælles Europa et skæbnesvangert 2017, og økonomisk peger pilen nu i den rigtige retning. I Kina og Indien er der stærke politiske lederskaber, og vi forventer fortsat pæne vækstrater i disse enorme indenlandsk drevne økonomier.

Vi har et såkaldt synkroniseret globalt opsving. I dette miljø må vi forvente højere renter, men vi har den opfattelse, at centralbankerne og politikerne, der styrer renteniveauerne, grundlæggende foretrækker lavere frem for højere realrenter. Årsagen er, at de offentlige gælds niveauer er højere end nogensinde. Derfor er det for risikabelt at føre en for stram pengepolitik.

Vi er uden tvivl tættere på slutningen end på begyndelsen af dette ”bull marked”. Omvendt er risikovilligheden blandt investorerne høj. I takt med at flere og flere investorer indser, at Kina ikke kolliderer, og at det synkroniserede globale opsving fortsætter, vil paradigmet i skyggen af finanskrisen – at vi er fastlåst i en periode med lav vækst – forsvinde. Disse erkendelser kan få investorerne til at allokere flere penge til aktiemarkedene. Vores hovedscenarie er derfor, at aktiemarkedene vil fortsætte den positive udvikling i 2018 understøttet af stigende indtjening i selskaberne, dog vil der sandsynligvis komme højere kursudsving.

I et risikoperspektiv er vi dog i den sene fase af en historisk lang opgangsperiode på aktiemarkedene. Den største risikofaktor er, at investorerne bliver nervøse for effekterne af en eventuel for hurtig og kraftig stramning af den globale pengepolitik, som kan føre USA og resten af verden ud i en økonomisk recession.

Med hensyn til kundetilgangen er der blandt de institutionelle kunder en stigende fokus på at opdele forvaltning af aktiemandater i aktive og passive mandater, hvor passive mandater er i høj vækst. I denne konkurrence har C WorldWide Asset Management Fondsmæglerselskab A/S en fordel i kraft af en dokumenteret langvarig evne til at skabe merafkast for sine kunder. Omvendt betyder denne udvikling også, at en stigende andel af selskabets kundegrundlag har aftaler, som er bundet til det relative afkast på kundernes porteføljer. Dette kan skabe større udsving i selskabets årlige indtjening.

Selskabet har fokus på at markedsføre C WorldWide Asset Management Fondsmæglerselskab A/S som en ledende fokuseret nicheforvalter med særlige kompetencer inden for aktiv aktieforvaltning. Lave markedsandele blandt såvel store som mindre institutionelle investorer i Sverige vidner om betydeligt langsigtet potentiale for direkte salg. I Danmark er der særligt et potentiale for udvidet kendskab hos og salg til de mindre institutionelle investorer. Koncernens samlede nordiske markedsandele blandt detailinvestorer vidner om

## LEDELSESBERETNING ...fortsat

gode vækstmuligheder i dette segment, der søges udnyttet via en fokuseret distributionspartnerstrategi.

Uden for Norden arbejdes med en fokuseret indsats på udvalgte markeder over for udvalgte store investorer, der vurderes at passe godt til koncernens service og produktudbud.

Vejen til højere markedsandele går gennem kombinationen af øget kendskab til kvaliteten af de produkter og den service, der leveres, samt gennem levering af gode investeringsresultater.

### RISIKOSTYRING

Risikotagning er en integreret del af C WorldWide Asset Management Fondsmæglerselskab A/S' virksomhed. Selskabets væsentligste risici omfatter kredit- og markedsrisici samt operationelle risici.

De overordnede mål og rammer for selskabets risikostyring fastlægges af bestyrelsen, der over for direktionen har fastsat maksimale rammer for kredit- og markedsrisici samt præciseret løbende rapporteringskrav for overholdelse af disse rammer.

Direktionen har herefter videredelegeret de fastlagte rammer til relevante afdelingsansvarlige medarbejdere.

Ansvar for overvågning og rapportering til bestyrelse og direktion er organisatorisk adskilt fra de afdelinger, der er bemyndiget til at indgå transaktioner, hvor selskabet påtager sig risici. Den praktiske afvikling af værdipapirer er ligeledes organisatorisk adskilt.

### KREDITRISIKO

Ved kreditrisiko forstås risikoen i forbindelse med handel med værdipapirer og valuta. Denne risiko består i, at en handelsmodpart eventuelt ikke er i stand til at gennemføre en aftalt handel, og at den efterfølgende afdækning af den pågældende handel medfører tab for selskabet.

Selskabet har fastlagt handelslines på alle modparter på de finansielle markeder. Lines overvåges dagligt.

Der er udfærdiget regler for placering af selskabets likviditet i danske og udenlandske pengeinstitutter, inden for gældende regler i Lov om finansiell virksomhed.

### MARKEDSRISIKO

Ved markedsrisiko forstås risikoen for, at markedsværdien på en finansiell fordring ændrer sig som følge af bevægelser i aktiekurser, renter og valutakurser. Markedsrisici forekommer i form af positioner i godkendte produkter og markeder.

Rammerne for aktie- og obligationsrisici er fastlagt af bestyrelsen. Overvågning foregår dagligt.



## LEDELSESBERETNING ...fortsat

### RISIKO PÅ EGENBEHOLDNING I AKTIER OG OBLIGATIONER

Selskabet har en mindre beholdning af aktier i C WorldWide Group Holding A/S. Aktierne er indkøbt fra en medarbejder, der har forladt koncernen. Aktierne vil blive afhændet til eventuelt nye medarbejdere til gældende markedspris.

Handelsbeholdningen anvendes primært som buffer i forbindelse med handel med andele i C WorldWide Long/Short Fund og investeringsforeningsandele i afdelingerne under C WorldWide. Handelsbeholdningens størrelse set i forhold til selskabets kapitalgrundlag er begrænset, og risikoen for kursudsving, der kan påvirke selskabet, er begrænset.

Rammerne for aktie- og obligationsrisici er fastlagt af bestyrelsen, og selskabet kan maksimalt have en handelsbeholdning i aktier, obligationer og investeringsforeningsandele til en samlet værdi på 10.000 t.kr.

### VALUTARISIKO

Selskabets nettoposition (tilgodehavender) i fremmed valuta er opgjort til 39.488 t.kr. pr. 31. december 2017.

De væsentligste tilgodehavender i fremmed valuta er:

Tilgodehavende porteføljehonorar	21.231 t.kr. i AUD
Tilgodehavende porteføljehonorar	13.241 t.kr. i EUR
Tilgodehavende porteføljehonorar	11.902 t.kr. i USD

Rammerne for valutarisiko er fastlagt af bestyrelsen, og selskabet kan maksimalt have mellemværender i fremmed valuta til en samlet værdi af i alt 150.000 t.kr. Selskabet er primært eksponeret i valutaerne EUR, USD, GBP, SEK, NOK, CHF, CAD, JPY, AUD, HKD og SGD.

### OPERATIONEL RISIKO

Ved operationel risiko forstås risikoen for uforudsete tab som følge af svagheder i interne procedurer og kontroller samt informationssystemer. Operationelle risici er en naturlig følge af at drive fondsmæglerselskab.

Selskabet har porteføljestyraftaler med danske og udenlandske kunder. Aftalerne er udfærdiget med hjælp fra eksterne juridiske eksperter.

Selskabet handler og afvikler dagligt fondsforretninger efter anvisning fra porteføljeforvalterne. Handlerne overvåges og kontrolleres dagligt i henhold til gældende lovgivning.

Selskabets porteføljeforvaltere, salgsfunktion, handelsfunktion og administration er afhængig af velfungerende it-systemer, der som følge heraf overvåges løbende. Der er etableret et beredskab, som træder i kraft i en katastrofesituation.

## LEDELSESPÅTEGNING

Bestyrelsen og direktionen har dags dato behandlet og godkendt årsrapporten 1. januar - 31. december 2017 for C WorldWide Asset Management Fondsmæglerselskab A/S.

Årsregnskabet aflægges i overensstemmelse med lov om finansiel virksomhed. Det er vores opfattelse, at årsregnskabet giver et retvisende billede af fondsmæglerselskabets aktiver og passiver, finansielle stilling pr. 31. december 2017, samt af resultatet af fondsmæglerselskabets aktiviteter for regnskabsperioden 1. januar - 31. december 2017.

Ledelsesberetningen indeholder efter vores opfattelse en retvisende redegørelse for udviklingen i selskabets økonomiske forhold samt en beskrivelse af de væsentligste risici og usikkerhedsfaktorer, som fondsmæglerselskabet kan påvirkes af.

Årsrapporten indstilles til generalforsamlingens godkendelse.

København, den 6. marts 2018

Direktion:

Bo Almar Knudsen

Bestyrelse:

Hugo Andersen  
Formand

Lars Andersen

Steinar Lundstrøm

## DEN UAFHÆNGIGE REVISORS REVISIONSPÅTEGNING

TIL KAPITALEJERNE I C WORLDWIDE ASSET MANAGEMENT  
FONDSMÆGLERSELSKAB A/S

### KONKLUSION

Det er vores opfattelse, at årsregnskabet giver et retvisende billede af selskabets aktiver, passiver og finansielle stilling pr. 31. december 2017 samt af resultatet af selskabets aktiviteter for regnskabsåret 1. januar - 31. december 2017 i overensstemmelse med lov om finansiell virksomhed.

Vi har revideret årsregnskabet for C WorldWide Asset Management Fondsmæglerselskab A/S for regnskabsåret 1. januar - 31. december 2017, der omfatter resultatopgørelse og anden totalindkomst, balance, bevægelser på egenkapitalen, anvendt regnskabspraksis og noter ("regnskabet").

### GRUNDLAG FOR KONKLUSION

Vi har udført vores revision i overensstemmelse med internationale standarder om revision og de yderligere krav, der er gældende i Danmark. Vores ansvar ifølge disse standarder og krav er nærmere beskrevet i revisionspåtegningens afsnit Revisors ansvar for revisionen af regnskabet. Vi er uafhængige af selskabet i overensstemmelse med internationale etiske regler for revisorer (IESBA's Etiske regler) og de yderligere krav, der er gældende i Danmark, ligesom vi har opfyldt vores øvrige etiske forpligtelser i henhold til disse regler og krav. Det er vores opfattelse, at det opnåede revisionsbevis er tilstrækkeligt og egnet som grundlag for vores konklusion.

### UDTALELSE OM LEDELSESBERETNINGEN

Ledelsen er ansvarlig for ledelsesberetningen.

Vores konklusion om regnskabet omfatter ikke ledelsesberetningen, og vi udtrykker ingen form for konklusion med sikkerhed om ledelsesberetningen.

I tilknytning til vores revision af regnskabet er det vores ansvar at læse ledelsesberetningen og i den forbindelse overveje, om ledelsesberetningen er væsentligt inkonsistent med regnskabet eller vores viden opnået ved revisionen eller på anden måde synes at indeholde væsentlig fejlinformation.

Vores ansvar er derudover at overveje, om ledelsesberetningen indeholder krævede oplysninger i henhold til lov om finansiell virksomhed.

Baseret på det udførte arbejde er det vores opfattelse, at ledelsesberetningen er i overensstemmelse med årsregnskabet og er udarbejdet i overensstemmelse med kravene i lov om finansiell virksomhed. Vi har ikke fundet væsentlig fejlinformation i ledelsesberetningen.

### LEDELSENS ANSVAR FOR REGNSKABET

Ledelsen har ansvaret for udarbejdelsen af et årsregnskab, der giver et retvisende billede i overensstemmelse med lov om finansiell virksomhed. Ledelsen har

## DEN UAFHÆNGIGE REVISORS REVISIONSPÅTEGNING ...fortsat

endvidere ansvaret for den interne kontrol, som ledelsen anser for nødvendig for at udarbejde et regnskab uden væsentlig fejlinformation, uanset om denne skyldes besvigelser eller fejl.

Ved udarbejdelsen af regnskabet er ledelsen ansvarlig for at vurdere selskabets evne til at fortsætte driften; at oplyse om forhold vedrørende fortsat drift, hvor dette er relevant; samt at udarbejde regnskabet på grundlag af regnskabsprincippet om fortsat drift, medmindre ledelsen enten har til hensigt at likvidere selskabet, indstille driften eller ikke har andet realistisk alternativ end at gøre dette.

### REVISORS ANSVAR FOR REVISIONEN AF REGNSKABET

Vores mål er at opnå høj grad af sikkerhed for, om regnskabet som helhed er uden væsentlig fejlinformation, uanset om denne skyldes besvigelser eller fejl, og at afgive en revisionspåtegning med en konklusion. Høj grad af sikkerhed er et højt niveau af sikkerhed, men er ikke en garanti for, at en revision, der udføres i overensstemmelse med internationale standarder om revision og de yderligere krav, der er gældende i Danmark, altid vil afdække væsentlig fejlinformation, når sådan findes. Fejlinformationer kan opstå som følge af besvigelser eller fejl og kan betragtes som væsentlige, hvis det med rimelighed kan forventes, at de enkeltvis eller samlet har indflydelse på de økonomiske beslutninger, som brugerne træffer på grundlag af regnskabet.

Som led i en revision, der udføres i overensstemmelse med internationale standarder om revision og de yderligere krav, der er gældende i Danmark, foretager vi faglige vurderinger og opretholder professionel skepsis under revisionen. Herudover:

- Identificerer og vurderer vi risikoen for væsentlig fejlinformation i regnskabet, uanset om denne skyldes besvigelser eller fejl, udformer og udfører revisionshandlinger som reaktion på disse risici samt opnår revisionsbevis, der er tilstrækkeligt og egnet til at danne grundlag for vores konklusion. Risikoen for ikke at opdage væsentlig fejlinformation forårsaget af besvigelser er højere end ved væsentlig fejlinformation forårsaget af fejl, idet besvigelser kan omfatte sammensværgelser, dokumentfalsk, bevidste udeladelser, vildledning eller tilsidesættelse af intern kontrol.
- Opnår vi forståelse af den interne kontrol med relevans for revisionen for at kunne udforme revisionshandlinger, der er passende efter omstændighederne, men ikke for at kunne udtrykke en konklusion om effektiviteten af selskabets interne kontrol.
- Tager vi stilling til, om den regnskabspraksis, som er anvendt af ledelsen, er passende, samt om de regnskabsmæssige skøn og tilknyttede oplysninger, som ledelsen har udarbejdet, er rimelige.
- Konkluderer vi, om ledelsens udarbejdelse af regnskabet på grundlag af regnskabsprincippet om fortsat drift er passende, samt om der på grundlag af det opnåede revisionsbevis er væsentlig usikkerhed forbundet med begivenheder eller forhold, der kan skabe betydelig tvivl om selskabets evne til at fortsætte driften. Hvis vi konkluderer, at der er en væsentlig usikkerhed, skal vi i vores revisionspåtegning gøre opmærksom på oplysninger herom i regnskabet eller, hvis sådanne oplysninger ikke er tilstrækkelige, modificere vores konklusion. Vores konklusioner er baseret på det revisionsbevis, der er

## DEN UAFHÆNGIGE REVISORS REVISIONSPÅTEGNING ...fortsat

opnået frem til datoen for vores revisionspåtegning. Fremtidige begivenheder eller forhold kan dog medføre, at selskabet ikke længere kan fortsætte driften.

- Tager vi stilling til den samlede præsentation, struktur og indhold af regnskabet, herunder noteoplysningerne, samt om regnskabet afspejler de underliggende transaktioner og begivenheder på en sådan måde, at der gives et retvisende billede heraf.

Vi kommunikerer med den øverste ledelse om blandt andet det planlagte omfang og den tidsmæssige placering af revisionen samt betydelige revisionsmæssige observationer, herunder eventuelle betydelige mangler i intern kontrol, som vi identificerer under revisionen.

København, den 6. marts 2018

**PricewaterhouseCoopers**

Statsautoriseret Revisionspartnerselskab

*CVR-nr. 33 77 12 31*

Per Rolf Larssen  
statsautoriseret revisor  
mne24822

Henrik Hornbæk  
statsautoriseret revisor  
mne32802

## ANVENDT REGNSKABSPRAKSIS

Årsrapporten er udarbejdet i overensstemmelse med lov om finansiel virksomhed.

Regnskabspraksis er uændret i forhold til tidligere år. Af væsentligste regnskabsprincipper kan nævnes:

### FREMMED VALUTA

Regnskabet præsenteres i danske kroner, som er fondsmæglerselskabets funktionelle valuta. Transaktioner, der er gennemført i en anden valuta end danske kroner, omregnes til danske kroner efter valutakursen på transaktionsdagen. Monetære poster i en anden valuta end danske kroner omregnes til danske kroner på grundlag af officielle valutakurser på balancedagen.

Ikke-monetære poster i en anden valuta end danske kroner omregnes til danske kroner efter valutakursen på transaktionsdagen, hvis posten er indregnet på basis af kostprisen. Hvis posten er indregnet på basis af dagsværdien, omregnes til danske kroner efter officielle valutakurser på balancedagen.

Gevinster og tab, som opstår mellem valutakursen på transaktionsdagen og afregningsdagen, indregnes i resultatopgørelsen.

Indregning af balancen for filialen i Sverige sker ved omregning til danske kroner på grundlag af officielle valutakurser på balancedagen. Filialens driftsposter indregnes ved omregning til danske kroner månedligt på grundlag af officielle gennemsnitsvalutakurser for hver måneds bevægelser. Kursregulering af filialen føres over egenkapitalen.

### BALANCEN

Balancen består af indregnede aktiver, indregnede forpligtelser, herunder hensatte forpligtelser, og egenkapitalen, der udgør forskellen mellem disse aktiver og forpligtelser. Ved passiver forstås summen af egenkapital og indregnede forpligtelser.

Et aktiv indregnes i balancen, når det er sandsynligt, at fremtidige økonomiske fordele vil tilflyde fondsmæglerselskabet, og aktivets værdi kan måles pålideligt. En forpligtelse indregnes i balancen, når det er sandsynligt, at fremtidige økonomiske fordele vil fragå fondsmæglerselskabet, og forpligtelsen kan måles pålideligt.

### FINANSIELLE INSTRUMENTER

Finansielle aktiver og finansielle forpligtelser indregnes i balancen, når fondsmæglerselskabet bliver underlagt det finansielle instruments kontraktmæssige bestemmelser.

Et finansielt aktiv, der er solgt eller på anden måde overdraget til en anden part, ophører på dette tidspunkt med at være indregnet i balancen. Finansielle forpligtelser ophører med at være indregnet i balancen, når forpligtelsen ophører.

## ANVENDT REGNSKABSPRAKSIS ...fortsat

Afregningsdatoen anvendes som indregningsdato.

Finansielle aktiver måles som hovedregel efter første indregning til dagsværdi. Hold-til-udløb aktiver og finansielle forpligtelser måles efter første indregning til amortiseret kostpris.

Dagsværdien af børsnoterede finansielle instrumenter fastsættes ud fra lukkekursen på balancedagen eller en anden offentliggjort kurs, der kan antages bedst at svare hertil.

### IMMATERIELLE OG MATERIELLE AKTIVER

Immaterielle og materielle aktiver, som besiddes til brug i fondsmæglerselskabet, og som forventes at skulle benyttes i mere end et regnskabsår, måles på tidspunktet for første indregning til kostpris. I kostprisen medregnes alle omkostninger, der er foranlediget af anskaffelsen indtil det tidspunkt, hvor aktivet er klar til at blive taget i brug. Efter første indregning måles immaterielle og materielle aktiver til kostprisen med fradrag af akkumulerende afskrivninger og akkumulerende nedskrivninger ved værdiforringelse.

Finansielt leasede aktiver indregnes fra tidspunktet, hvor fondsmæglerselskabet har ret til at bruge det leasede aktiv. Ved første indregning måles aktivet til laveste beløb af dagsværdien eller nutidsværdien af de aftalte leasingbetalinger. Samtidig indregnes nutidsværdien af de aftalte leasingbetalinger som en forpligtelse. Ved beregning af nutidsværdien anvendes fondsmæglerselskabets marginale lånerente.

Afskrivninger indregnes i resultatopgørelsen. Afskrivninger er den systematiske fordeling over aktivets forventede brugstid af aktivets kostpris med fradrag af den restværdi, som aktivet forventes at kunne indbringe ved udgangen af brugstiden. Afskrivningsgrundlaget måles på ibrugtagningstidspunktet samt ved efterfølgende ændringer i de elementer, der indgår i afskrivningsgrundlaget. De forventede brugstider er fastlagt således:

Aktiv	Levetid	Afskrivningsprocent
Kontorinventar	3-5 år	20-33 %
It-hardware	3 år	33 %
It-software	3-5 år	20-33 %
Indretning af lejede lokaler	5 år	20 %

Nedskrivning for tab ved værdiforringelse foretages, hvis det vurderes, at aktivets genindvindingsværdi er lavere end den regnskabsmæssige værdi efter foretagne afskrivninger. Nedskrivninger tilbageføres, hvis der ikke længere er grundlag for nedskrivningen.

## ANVENDT REGNSKABSPRAKSIS ...fortsat

### SKAT

Selskabet er sambeskattet med de danske selskaber i koncernen. Den beregnede skat fordeles forholdsmæssigt mellem selskaberne.

Aktuel skat vedrørende regnskabsåret og tidligere regnskabsår indregnes, i det omfang den ikke er betalt, som en forpligtelse. Er den skat, der er betalt, større end den aktuelle skat for regnskabsåret og tidligere regnskabsår, indregnes forskellen som et aktiv.

Den skattepligt, der hviler på en midlertidig forskel mellem den regnskabsmæssige værdi og den skattemæssige værdi, indregnes som udskudt skat. Er den midlertidige forskel negativ, og er det sandsynligt, at den vil kunne udnyttes til at nedbringe den fremtidige skat, indregnes et udskudt skatteaktiv.

Skat af årets resultat sammensætter sig af den skat, der skal betales vedrørende årets skattepligtige indkomst samt ændringer i udskudt skat og eventuelle reguleringer til tidligere år.

### ANDRE AKTIVER

Regnskabsposten omfatter indtægter, som først forfalder til betaling efter regnskabsårets afslutning, herunder tilgodehavende portefølje- og rådgivningsgebyrer, renter og kurtager.

### PERIODEAFGRÆNSNINGSPOSTER

Under periodeafgrænsningsposter føres udgifter, der er afholdt før balancetidspunktet, men som vedrører en senere regnskabsperiode, herunder forudbetalte gager.

### ANDRE PASSIVER

Her føres udgifter, som først forfalder til betaling efter regnskabsårets afslutning samt øvrige forpligtelser herunder skyldige gager, feriepengeforpligtelse m.m.

### RESULTATOPGØRELSEN

Resultatopgørelsen består af indregnede indtægter og omkostninger. Indtægter indregnes i takt med, at de indtjenes, og alle omkostningerne i takt med, at de afholdes. Alle værdireguleringer, afskrivninger, nedskrivninger og tilbageførsler af beløb, der tidligere har været indregnet i resultatopgørelsen, indregnes i resultatopgørelsen.

### RENTER

Under renteindtægter og renteudgifter føres rente- og rentelignende indtægter-/udgifter, herunder renter af bankindeståender.

### GEBYRER OG PROVISIONSINDTÆGTER

Her føres indtægter vedrørende tjenesteydelser for kunders regning, herunder porteføljegebyrer og kurtager.



## ANVENDT REGNSKABSPRAKSIS ...fortsat

### KURSREGULERINGER

Under kursreguleringer føres alle værdireguleringer af aktiver og forpligtelser, der måles til dagsværdi.

### UDGIFTER TIL PERSONALE OG ADMINISTRATION

Her føres lønninger og vederlag m.v. til personale og ledelse samt administrationsudgifter, herunder husleje, kontorhold og lignende.

### SEGMENTRAPPORTERING

C WorldWide Asset Management Fondsmæglerselskab A/S' forretningsmæssige segment er porteføljeforvaltning, der kan henføres til resultatopgørelsens post "Gebyrer og provisionsindtægter" og "Afgivne gebyrer og provisionsudgifter".

Indtægterne og udgifterne relaterer sig til de porteføljestyringsaftaler selskabet har med såvel danske som udenlandske kunder og samarbejdspartnere. Den geografiske segmentering er vist som nettoindtægter.

## RESULTATOPGØRELSE OG ANDEN TOTALINDKOMST

1. januar - 31. december

Note	2017 1.000 kr.	2016 1.000 kr.
1 Renteindtægter	-1.403	-971
2 Renteudgifter	62	129
<b>Netto renteindtægter</b>	<b>-1.465</b>	<b>-1.100</b>
3 Gebyrer og provisionsindtægter	728.058	664.205
4 Afgivne gebyrer og provisionsudgifter	332.813	311.793
<b>Netto rente- og gebyrindtægter</b>	<b>393.780</b>	<b>351.312</b>
5 Kursreguleringer	-2.425	-2.544
6 Udgifter til personale og administration	296.605	274.022
7 Af- og nedskrivninger på immaterielle og materielle aktiver	1.890	1.075
<b>Resultat før skat</b>	<b>92.860</b>	<b>73.671</b>
8 Skat	21.320	15.829
<b>Årets resultat</b>	<b>71.540</b>	<b>57.842</b>
<b>Anden totalindkomst</b>		
Kursregulering ved omregning af udenlandsk enhed	-996	-1.073
Kursregulering af aktier i C WorldWide Group Holding A/S	-4	32
Skat af anden totalindkomst	0	0
<b>Anden totalindkomst efter skat</b>	<b>-1.000</b>	<b>-1.041</b>
<b>Årets samlede totalindkomst</b>	<b>70.540</b>	<b>56.801</b>
<b>OVERSKUDSFORDELING</b>		
Årets resultat	71.540	57.842
Overført fra tidligere år		2.158
I alt til disposition	71.540	60.000
Anvendt til udbytte	60.000	60.000
Overført overskud	11.540	0
I alt anvendelse af det til disposition værende beløb	71.540	60.000

**BALANCE**

Pr. 31. december

Note	2017 1.000 kr.	2016 1.000 kr.
<b>AKTIVER</b>		
Kassebeholdning og anfordringstilgodehavender hos centralbanker	72	75
9 Tilgodehavender hos kreditinstitutter og centralbanker	330.244	335.888
10 Aktier m.v.	175	170
11 Immaterielle aktiver	3.650	3.792
11 Øvrige materielle aktiver	3.195	3.065
Aktuelle skatteaktiver	18.072	15.001
12 Andre aktiver	107.484	75.542
13 Periodeafgrænsningsposter	11.826	10.937
<b>AKTIVER I ALT</b>	<b>474.718</b>	<b>444.470</b>
<b>PASSIVER</b>		
<b>Gæld</b>		
14 Indlån og anden gæld	3.932	2.985
15 Andre passiver	282.704	264.727
Gæld i alt	286.636	267.712
<b>Hensatte forpligtelser</b>		
8 Hensættelser til udskudt skat	895	126
Hensatte forpligtelser i alt	895	126
<b>Egenkapital</b>		
Aktiekapital	25.000	25.000
Overkurs ved emission	27.000	27.000
Overført overskud	75.187	64.632
Foreslået udbytte	60.000	60.000
Egenkapital i alt	187.187	176.632
<b>PASSIVER I ALT</b>	<b>474.718</b>	<b>444.470</b>

**IKKE-BALANCEFØRTE POSTER**

Pr. 31. december

	<b>2017</b>	<b>2016</b>
	<b>1.000 kr.</b>	<b>1.000 kr.</b>
Garantier	563	575
Andre forpligtelser	112	108
Ikke-balanceførte poster i alt	675	683

## BEVÆGELSER PÅ EGENKAPITALEN

	<b>2017</b>	<b>2016</b>
	<b>1.000 kr.</b>	<b>1.000 kr.</b>
<b>Aktiekapital</b>		
Aktiekapital ultimo foregående år	25.000	25.000
Aktiekapital ultimo året	25.000	25.000
<b>Overkurs ved emission</b>		
Overkurs ved emission ultimo foregående år	27.000	27.000
Overkurs ved emission ultimo året	27.000	27.000
<b>Overført overskud</b>		
Saldo ultimo foregående år	64.632	67.795
Overført fra/til overskudsfordeling	11.540	-2.157
Kursregulering ved omregning af udenlandske enheder	-996	-1.073
Kursregulering af aktier i C WorldWide Group Holding A/S	-4	32
Udbytte af aktier i C WorldWide Group Holding A/S	15	35
Saldo ultimo året	75.187	64.632
<b>Foreslået udbytte</b>		
Saldo ultimo foregående år	60.000	122.050
Udbetalt udbytte	-60.000	-122.050
Foreslået udbytte	60.000	60.000
Saldo ultimo året	60.000	60.000
Egenkapital ultimo foregående år	176.632	241.845
Egenkapital ultimo året	187.187	176.632

Selskabets aktiekapital er fordelt på 25.000 aktier á 1.000 kr. i alt 25.000.000 kr.

## NOTER

		2017 1.000 kr.	2016 1.000 kr.
NOTE 1	<b>Renteindtægter</b>		
	Tilgodehavender hos kreditinstitutter og centralbanker	-1.403	-971
	I alt renteindtægter	-1.403	-971
NOTE 2	<b>Renteudgifter</b>		
	Øvrige renteudgifter	62	129
	I alt renteudgifter	62	129
NOTE 3	<b>Gebyrer og provisionsindtægter</b>		
	Aktier	728.058	663.828
	Obligationer	0	377
	I alt gebyrer og provisionsindtægter	728.058	664.205
NOTE 4	<b>Afgivne gebyrer og provisionsudgifter</b>		
	Aktier	332.813	311.627
	Obligationer	0	166
	I alt afgivne gebyrer og provisionsudgifter	332.813	311.793
NOTE 5	<b>Kursreguleringer</b>		
	Aktier m.v.	19	0
	Valuta	-2.444	-2.544
	I alt kursregulering af værdipapirer og valuta m.v.	-2.425	-2.544

## NOTER ...fortsat

	2017 1.000 kr.	2016 1.000 kr.
NOTE 6		
<b>Udgifter til personale og administration</b>		
Personaleudgifter:		
Lønninger	185.886	171.941
Pensioner	6.571	6.252
Andre udgifter til social sikring og afgifter beregnet på grundlag af personaleantallet eller lønsummen	30.143	28.122
Øvrige administrationsomkostninger	74.005	67.707
I alt udgifter til personale og administration	296.605	274.022
Heraf vederlag for bestyrelsesfunktionen	100	100
Heraf vederlag for direktionsfunktionen	1.055	1.055
<b>Antal beskæftigede</b>		
Det gennemsnitlige antal beskæftigede i regnskabsåret omregnet til heltidsbeskæftigede	89,9	84,2
<b>Bestyrelsesfunktionen</b>		
* Hugo Andersen	0	0
**Steinar Lundstrøm	0	0
Lars Andersen	100	100
* Hugo Andersen modtager honorar fra koncernselskabet C WorldWide Holding A/S	250	250
** Steinar Lundstrøm modtager vederlag t.NOK 5.216 (2016: t.NOK 5.000) for hans direktionsfunktion i koncernselskabet C WorldWide Asset Management AS.		

Bestyrelsen i C WorldWide Asset Management Fondsmæglerselskab A/S aflønnes alene et fast honorar. Virksomheden har ingen pensionsforpligtelse over for medlemmer af bestyrelsen.

## NOTER ...fortsat

	2017 1.000 kr.	2016 1.000 kr.
NOTE 6		
...fortsat		
<b>Udgifter til personale og administration ...fortsat</b>		
<b>Direktionsfunktionen</b>		
Bo Knudsen		
Fast løn	1.055	1.055
Variabel løn	0	0
 Bo Knudsens samlede aflønning for hans funktioner som direktør og Porteføljemanager andrager:	 26.303	 25.673

Virksomheden har ingen pensionsforpligtelse over for direktionen.

**Andre væsentlige risikotagere**

I henhold til lov om finansiel virksomhed med tilhørende bekendtgørelse er C WorldWide Asset Management Fondsmæglerselskab A/S forpligtet til at udpege alle de medarbejdere, hvis aktiviteter kan have væsentlig indflydelse på C WorldWide Asset Management Fondsmæglerselskab A/S risikoprofil.

Antallet af udpegede "andre væsentlige risikotagere" er faldet i forhold til tidligere. Således udgjorde "andre væsentlige risikotagere" 12 personer ultimo året 2017 i forhold til 14 personer i 2016.

Den optjente løn for de 12 "andre væsentlige risikotagere" udgjorde i 2017 t. kr. 62.117 (2016: t. kr. 71.701) og fordelingen af den faste- og den variable løn udgør hhv. t. kr. 25.242 (2016: t.kr. 27.934) og t. kr. 36.875 (2016: t. kr. 43.767).

Pensionsforpligtelsen over for de 12 "andre væsentlige risikotagere" ultimo 2017 udgjorde t. kr. 377 (2016: t. kr. 294).

En række "andre væsentlige risikotagere" er omfattet af overgangsordningen med hensyn til udbetaling af variabel løn.



## NOTER ...fortsat

	2017 1.000 kr.	2016 1.000 kr.
NOTE 7		
<b>Af- og nedskrivninger på immaterielle og materielle aktiver</b>		
Afskrivninger på immaterielle aktiver	910	178
Afskrivninger på materielle aktiver	980	897
I alt af- og nedskrivninger på immaterielle og materielle aktiver	1.890	1.075
NOTE 8		
<b>Skat</b>		
Beregnet skat af årets skattepligtige indkomst	20.564	16.220
Ændring i udskudt skat	769	671
Regulering af tidligere års skat	-13	-1.062
I alt skat	21.320	15.829
Dansk skatteprocent	22,00%	22,00%
Regulering af tidligere års skat	0,00%	-0,32%
Ikke skattepligtige indtægter og fradragsberettigede udgifter m.v.	0,84%	0,80%
Ændring i udskudt skat	0,18%	0,20%
Regulering vedr. skat, Sverige	-0,06%	-1,19%
Effektiv skatteprocent	22,96%	21,49%
som fremkommer således:		
Resultat før skat	92.860	73.671
Skat i resultatopgørelsen	21.320	15.829
Skat i procent af resultat før skat	22,96%	21,49%

NOTER ...fortsat

NOTE 8  
...fortsat

**Skatteaktiver/udskudt skat**

<b>2017</b>	<b>Primo</b>	<b>Indregnet i årets resultat</b>	<b>Ultimo</b>
Immaterielle aktiver	834	-31	803
Materielle aktiver	-550	-25	-575
Øvrige midlertidige forskelle	-158	825	667
I alt	126	769	895

<b>2016</b>	<b>Primo</b>	<b>Indregnet i årets resultat</b>	<b>Ultimo</b>
Immaterielle aktiver	121	713	834
Materielle aktiver	-541	-9	-550
Øvrige midlertidige forskelle	-125	-33	-158
I alt	-545	671	126

**2017**                      **2016**  
**1.000 kr.**                      **1.000 kr.**

NOTE 9

**Tilgodehavender hos kreditinstitutter  
og centralbanker**

Anfordring	330.244	335.888
I alt tilgodehavender hos kreditinstitutter og centralbanker	330.244	335.888
Tilgodehavende hos kreditinstitutter	330.244	335.888
I alt tilgodehavender hos kreditinstitutter og centralbanker	330.244	335.888

NOTE 10

**Aktier m.v.**

Unoterede aktier	175	170
I alt aktier m.v.	175	170

NOTER ...fortsat

	2017 1.000 kr.	2016 1.000 kr.
NOTE 11		
<b>Anlægsaktiver</b>		
<b>Immaterielle aktiver</b>		
<b>IT-software</b>		
Samlet kostpris ultimo foregående år	35.085	31.664
Årets tilgang	769	3.421
Samlet kostpris ultimo året	35.854	35.085
Samlede afskrivninger ultimo foregående år	31.293	31.115
Årets afskrivninger	910	178
Samlede afskrivninger ultimo året	32.203	31.293
Bogført værdi ultimo foregående år	3.792	549
Bogført værdi ultimo året	3.650	3.792
<b>Øvrige materielle aktiver</b>		
<b>Maskiner og inventar m.v.</b>		
Samlet kostpris ultimo foregående år	14.372	12.998
Årets tilgang	1.257	1.658
Årets afgang	147	246
Kursregulering	-24	-38
Samlet kostpris ultimo året	15.458	14.372
Samlede afskrivninger ultimo foregående år	11.307	10.448
Tilbageførte afskrivninger på årets afgang	0	0
Årets afskrivninger	980	897
Kursregulering	-24	-38
Samlede afskrivninger ultimo året	12.263	11.307
Bogført værdi ultimo foregående år	3.065	2.550
Bogført værdi ultimo året	3.195	3.065
I regnskabsposten øvrige materielle aktiver, maskiner og inventar m.v. indgår leasede aktiver med en regnskabsmæssig værdi på	98	246

## NOTER ...fortsat

		2017	2016
		1.000 kr.	1.000 kr.
NOTE 12	<b>Andre aktiver</b>		
	Andre tilgodehavender	496	3.526
	Øvrige aktiver	4.016	3.907
	Tilgodehavende rådgivnings- og porteføljegebyrer	102.972	68.109
	I alt andre aktiver	107.484	75.542
NOTE 13	<b>Periodeafgrænsningsposter</b>		
	Forudbetalte gager og omkostninger	11.826	10.937
	I alt periodeafgrænsningsposter	11.826	10.937
NOTE 14	<b>Indlån og anden gæld</b>		
	Kunders margininds kud, deposita samt forskud på købsordrer	3.932	2.985
	I alt indlån og anden gæld	3.932	2.985
	<b>Indlån og anden gæld</b>		
	Anfordring	3.932	2.985
	I alt indlån og anden gæld	3.932	2.985
NOTE 15	<b>Andre passiver</b>		
	Leasingforpligtelser	98	246
	Feriepengeforpligtelse	15.959	14.838
	Skyldig A-skat m.m.	23.842	22.692
	Øvrige kreditorer	94.681	90.205
	Skyldig løn m.m.	148.124	136.746
	I alt andre passiver	282.704	264.727

## NOTER, HVORTIL DER IKKE HENVISES

		2017	2016
		1.000 kr.	1.000 kr.
NOTE 16	<b>Geografiske segmenter</b>		
	<b>Netto rente- og gebyrindtægter</b>		
	Danmark	138.679	134.892
	Canada	25.585	22.026
	Finland	-19	0
	Luxembourg	322.447	334.515
	Norge	-1.240	-922
	Storbritannien	1.630	2.256
	Sverige	-160.172	-179.040
	Australien	66.871	37.614
	USA	0	-29
	I alt	393.780	351.312
	<b>Kursreguleringer</b>		
	Sverige	389	-602
	Danmark	-2.815	-1.942
	I alt	-2.426	-2.544
NOTE 17	<b>Mellemværende i fremmed valuta</b>		
	<b>Aktiver i alt</b>		
	Mellemværender i fremmed valuta	200.720	153.670
	<b>Passiver i alt</b>		
	Mellemværender i fremmed valuta	161.232	147.454
NOTE 18	<b>Uafviklede spotforretninger</b>		
	<b>Aktier</b>		
	Køb	49.465	67.666
	Salg	49.465	67.666

## NOTER, HVORTIL DER IKKE HENVISES ...fortsat

		2017	2016
		1.000 kr.	1.000 kr.
NOTE 19	<b>Kapitalprocent</b>		
	Kapitalgrundlag	124.340	113.674
	Samlede risikoeksponeringer, jf. art. 92, CRR	1.010.840	923.554
	Kapitalprocent	12,3%	12,3%
	Kernekapital i pct. af eksponeringer	12,3%	12,3%
	Ifølge loven skal kapitalprocenten mindst udgøre	8,0%	8,0%
	<b>Faste omkostninger</b>		
	Udgifter til personale m.v. og administration	274.022	366.935
	Afskrivninger på immaterielle og materielle aktiver	1.075	1.154
	Faste omkostninger i alt	275.097	368.089
	25% heraf	68.774	92.022
	Kapitalgrundlag til opfyldelse heraf	124.340	113.674
NOTE 20	<b>Kapitalforhold</b>		
	Egenkapital	187.187	176.632
	Foreslået udbytte	-60.000	-60.000
	Immaterielle aktiver	-3.650	-3.792
	Udskudte skatteaktiver	0	0
	Udskudt skat vedr. immaterielle aktiver	803	834
	Kernekapital efter fradrag	124.340	113.674
	Supplerende kapital	0	0
	Kapitalgrundlag	124.340	113.674

## NOTER, HVORTIL DER IKKE HENVISES ...fortsat

NOTE 21	<b>HOVEDTAL TDKK</b>	<b>2017</b>	<b>2016</b>	<b>2015</b>	<b>2014</b>	<b>2013</b>
	Netto rente- og gebyrindtægter	393.780	351.312	550.787	389.768	296.540
	Kursreguleringer	-2.425	-2.544	4.713	-576	-5.113
	Udgifter til personale og administration	296.605	274.022	366.935	273.894	218.331
	Årets resultat	71.540	57.842	142.802	86.615	54.675
	Egenkapital	187.187	176.632	241.845	184.878	202.852
	Aktiver i alt	474.718	444.470	562.347	412.765	360.851
	<b>NØGLETAL</b>	<b>2017</b>	<b>2016</b>	<b>2015</b>	<b>2014</b>	<b>2013</b>
	Kapitalgrundlag i forhold til minimumskapitalkrav	167	124	129	142	249
	Kapitalprocent	12,3	12,3	12,3	11,0	17,9
	Kernekapitalprocent	12,3	12,3	12,3	11,0	17,9
	Egenkapitalforrentning før skat (%)	51,0	35,2	87,8	58,6	33,6
	Egenkapitalforrentning efter skat (%)	39,3	27,6	66,9	44,7	25,7
	Indtjening pr. omkostningskrone	1,31	1,27	1,51	1,41	1,32

**NOTER, HVORTIL DER IKKE HENVISES ...fortsat**

## NOTE 22

**Eventualforpligtelser**

Selskabet har indgået et 10-årigt uopsigeligt lejemål med PFA Byg A/S. Lejeforpligtelsen udgør ca. 85,8 mio. kr. Derudover har koncernens filial i Sverige en huslejeforpligtelse på ca. 1,2 mio. kr. og forpligtelser på leasede aktiver for ca. 0,1 mio. kr.

Selskabet har indgået en vedligeholdelsesaftale med systemleverandøren til det anvendte porteføljesystem, der medfører en årlig betalingsforpligtelse på 5,5 mio. kr.

Koncernens danske selskaber hæfter solidarisk for skat af koncernens sam-beskattede indkomst m.v. Det samlede beløb fremgår af årsrapporten for CWW Holding 1 DK ApS, der er administrationsselskabet i forhold til sambeskatningen.

Selskabet har ikke påtaget sig yderligere kautions-, garanti- eller lignende forpligtelser ud over de i regnskabet nævnte.

## NOTE 23

**Nærtstående parter**

Hele selskabets aktiekapital er ejet af C WorldWide Holding A/S, Dampfærgevej 26, 2100 København Ø.

Selskabets nærtstående parter omfatter udover CWW-koncernens øvrige selskaber, bestyrelsen og direktionen i selskabet.

Fondsmæglerselskabet har indgået aftale med søsterselskabet C WorldWide Fund Management A/S om fordeling af fælles omkostninger. Omkostningerne fordeles på omkostningsdækkende basis og udgjorde i størrelsesordenen 2,7 mio. kr. for regnskabsåret 2017.

Fondsmæglerselskabet har haft transaktioner med C WorldWide Holding Norge AS, C WorldWide Asset Management AS og C WorldWide Investor Services AS, vedrørende gebyrindtægter. Betalingen udgjorde for regnskabsåret 2017 1,5 mio. kr.

Fondsmæglerselskabet har haft transaktioner med C WorldWide Fund Management S.A. vedrørende gebyrindtægter. Betalingen udgjorde for regnskabsåret 2017 106,7 mio. kr. Yderligere har fondsmæglerselskabet indgået aftale med C WorldWide Fund Management S.A om fordeling af fællesomkostninger. Omkostninger udgjorde i størrelsesordenen 2,2 mio.kr. for regnskabsåret 2017.

Fondsmæglerselskabet har indgået aftale med koncernholdingselskabet C WorldWide Holding A/S om fordeling af fællesomkostninger. Omkostningerne fordeles på omkostningsdækkende basis og udgjorde i størrelsesordenen 0,4 mio. kr. for regnskabsåret 2017.

Fondsmæglerselskabet har indgået aftale med koncernholdingselskabet C WorldWide Group Holding AS om fordeling af fællesomkostninger. Omkostninger fordeles på omkostningsdækkende basis og udgjorde i størrelsesordenen 0,5 mio. for regnskabsåret 2017.



**NOTER, HVORTIL DER IKKE HENVISES ...fortsat**

NOTE 23 ...fortsat

**Nærtstående parter**

Fondsmæglerselskabet har indgået aftale med koncernholdingselskabet CAM Holding 1 DK ApS om fordeling af fælles omkostninger. Omkostningerne fordeles på omkostningsdækkende basis og udgjorde i størrelsesordenen 0,3 mio. kr. for regnskabsåret 2017.

Der er i 2017 ikke indgået transaktioner med nærtstående parter ud over de ovenfor nævnte samt vederlag til bestyrelsen og for direktionens funktionen.

Moderselskabet CWW Group Holding A/S udarbejder koncernregnskab, hvori regnskaberne for C WorldWide Holding A/S og dets dattervirksomheder herunder C WorldWide Asset Management Fondsmæglerselskab A/S indgår.

Koncernregnskabet kan rekvireres hos CWW Group Holding A/S, Dampfærgevej 26, 2100 København Ø.

NOTE 24

**Finansielle risici**

For en beskrivelse af C WorldWide Asset Management Fondsmæglerselskab A/S' finansielle risici, politikker og mål for styringen af de finansielle risici henvises til ledelsesberetningen afsnittene "Risikostyring", "Kreditrisiko", "Markedsrisiko", "Risiko på egenbeholdning i aktier og obligationer", "Valutarisiko" og "Operationel risiko".

NOTE 25

**Ledelseshverv**

Bestyrelsesmedlemmers og direktionens ledelseshverv i erhvervsdrivende virksomheder pr. 31. december 2017.

Hugo Andersen:

Direktør i Pynten ApS

Bestyrelsesformand i CS&CO A/S

Bestyrelsesformand i CS&CO Holding A/S

Bestyrelsesmedlem i C WorldWide Holding A/S

Bestyrelsesmedlem i CWW Group Holding A/S

Bestyrelsesmedlem i Komplementarselskabet EE – Ratingen ApS

Lars Andersen:

Administrerende direktør i Growth manager ApS

Administrerende direktør i GM Invest ApS

Administrerende direktør i Det bliver en god dag ApS

Bestyrelsesmedlem i SEED Capital Management III I/S

Bestyrelsesmedlem i Coinify ApS

Bestyrelsesmedlem i Trustpilot A/S

Bestyrelsesmedlem i Firmafon ApS

Bestyrelsesmedlem i Templafy ApS

Bestyrelsesmedlem i Cardlay ApS

Bestyrelsesmedlem i Dixia ApS

Bestyrelsesmedlem i Growth manager ApS

Bestyrelsesmedlem i Vivino ApS

## NOTER, HVORTIL DER IKKE HENVISES ...fortsat

NOTE 25 ...fortsat

### Ledelseshverv

Steinar Lundstrøm

Administrerende direktør i C WorldWide Asset Management AS

Leder af valgkomiteen i Verdipapirfondenes forening (VFF)

Bestyrelsesformand i C WorldWide Investor Service AS

Bestyrelsesformand i C WorldWide Fund Management S.A.

Bestyrelsesformand i Lundstrøm Holding AS

Bestyrelsesformand i Lundstrøm AS

Bestyrelsesmedlem i C WorldWide Holding Norge AS

Bestyrelsesmedlem i C WorldWide Fund Management A/S

Bestyrelsesmedlem i C WorldWide Holding A/S

Bestyrelsesmedlem i C WorldWide Group Holding A/S

Bo Knudsen:

Administrerende direktør i C WorldWide Holding A/S

Administrerende direktør i CWW Group Holding A/S

Bestyrelsesformand i C WorldWide Fund Management A/S

Direktør i Sandouk ApS

**C WorldWide Asset Management Fondsmæglerselskab A/S**

Dampfærgevej 26  
2100 København Ø  
Telefon 35 46 35 00  
Telefax 35 46 36 00  
www.cworldwide.com

CVR nr. 78 42 05 10

*Bestyrelse:*

Hugo Andersen (formand)  
Lars Andersen  
Steinar Lundstrøm

*Direktion:*

Bo Almar Knudsen

*Revision:*

PricewaterhouseCoopers Statsautoriseret Revisionspartnerselskab  
CVR-nr. 33 77 12 31