



ASSET MANAGEMENT  
COPENHAGEN

# ÅRSRAPPORT 2015

CARNEGIE ASSET MANAGEMENT  
FONDSMÆGLERSELSKAB A/S

CVR nr.: 78 42 05 10

**INDHOLDSFORTEGNELSE**

	Side
Ledelsesberetning	3
Ledespåtegning	10
Den uafhængige revisors erklæringer	11
Anvendt regnskabspraksis	13
Resultatopgørelse og anden totalindkomst	17
Balance	18
Ikke balanceførte poster	19
Bevægelser på egenkapitalen	20
Noter	21

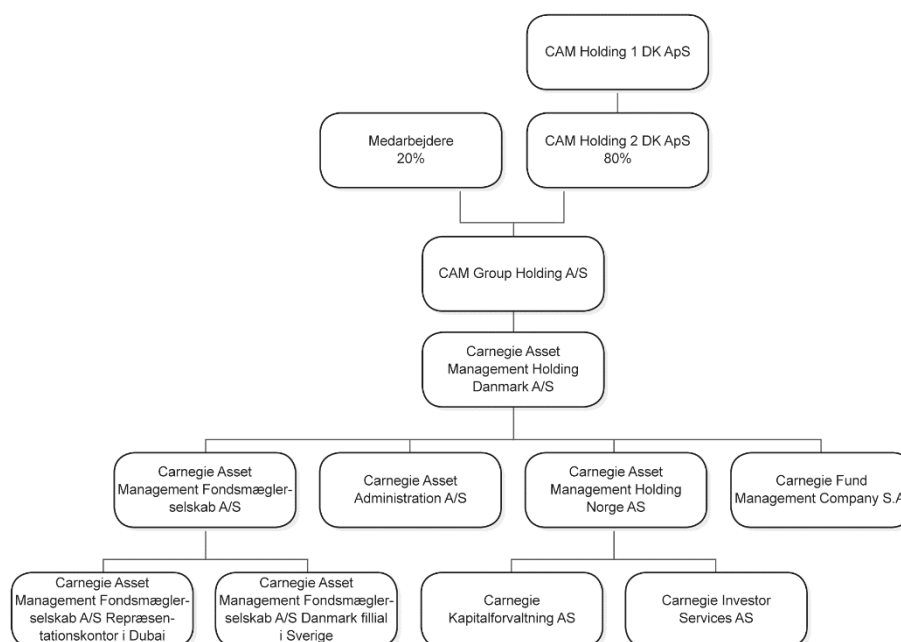
## LEDELSESBERETNING

### CAM-KONCERNEN

Carnegie Asset Management Fondsmæglerselskab A/S er et helejet datterselskab i CAM-koncernen, hvor ejerskabet er fordelt mellem kapitalfonden Altor Fund III og medarbejderne.

CAM-koncernens forretningsområder ligger inden for diskretionær portefølje-forvaltning, rådgivning og administration af Investeringsforeningen Carnegie WorldWide. Koncernen er repræsenteret med selskaber i Danmark, Norge, Luxembourg samt filial i Sverige og repræsentationskontor i Dubai.

CAM-koncernen består af følgende selskaber og filialer:



CAM-koncernen forvalter 92,3 mia. kr. i aktie- og obligationsporteføljer og har 98,5 fuldtidsansatte ved udgangen af 2015.

### CARNEGIE ASSET MANAGEMENT FONDSMÆGLERSELSKAB A/S

Carnegie Asset Management Fondsmæglerselskab A/S er ejet 100% af Carnegie Asset Management Holding Danmark A/S og er en del af CAM-koncernen. Selskabet har en filial i Sverige, der har domicil i Stockholm og har repræsentation i Göteborg. Selskabet har endvidere et repræsentationskontor i Dubai.

Selskabet har 76 ansatte i Danmark, 17 ansatte i Sverige og 1 ansat i Dubai ved udgangen af 2015.

Carnegie Asset Management Fondsmæglerselskab A/S forvalter aktie- og obligationsporteføljer for pensionskasser, livsforsikringselskaber, forsikringselskaber, fonde, stiftelser, erhvervsvirksomheder, kommuner og velhavende privatpersoner. Selskabet har både danske og øvrige nordiske kunder, samt i stigende omfang også internationale kunder. Desuden rådgiver Carnegie Asset Management

## LEDELSESBERETNING ...fortsat

Fondsmæglerselskab A/S i Danmark de syv afdelinger Globale Aktier, Globale Aktier – Akkumulerende, Globale Aktier Etik, Globale Aktier Stabil, Danske Aktier, Emerging Markets og Asien under Investeringsforeningen Carnegie WorldWide. Endvidere rådgiver selskabet og filialen i Sverige en række fonde i Luxembourg.

Målsætningen for investeringerne, som rådgives af Carnegie Asset Management Fondsmæglerselskab A/S, er at skabe langsigtet stabil formuevækst. Selskabets investeringsfilosofi bygger på en model, hvor der foretages grundige analyser af langsigtede globale trends, som har væsentlige investeringsmæssige implikationer. Disse globale trends, hvor de vigtigste er demografiske ændringer, teknologi, globalisering og konvergens af udviklings-økonomier, leder til en række investeringstemaer, ud fra hvilke en portefølje af aktier udvælges. Selskabet lægger stor vægt på at foretage et grundigt analysearbejde af de selskaber, som købes til kundernes porteføljer. Samme globalt orienterede proces benyttes til sammensætning af obligationsporteføljerne.

Carnegie Asset Management Fondsmæglerselskab A/S har varetaget diskretionær porteføljeforvaltning for kunder siden 1986. Selskabets strategi med fokus på opbygning af gode langvarige kunderelationer og en performanceorienteret kultur har resulteret i en pæn historisk vækst. Carnegie Asset Management Fondsmæglerselskab A/S forvaltede og rådgav ved udgangen af 2015 en samlet formue på 88,3 mia. kr. mod 82,7 mia. kr. ved slutningen af 2014. Dette svarer til en stigning på 6,8%, som primært skyldes kursstigninger på de forvaltede aktiemandater. Langt den største del af de forvaltede midler er placeret i aktier, mens den resterende del er placeret i obligationer.

### INVESTERINGERNE I 2015

2015 blev et pænt år på aktiemarkederne, dog præget af divergerende tendenser. Nogle områder er i vækst, såsom forbrug-, service- og IT-sektoren, hvor forbrugeren nyder godt af de lave renter og den lave inflation. Omvendt er en stor del af den klassiske industri i recession pga. overkapacitet. Vi så således kraftigt faldende energi- og råvarepriser, og pres på mange af emerging markets landene.

På denne baggrund blev det danske aktiemarked igen et af verdens bedste med afkast omkring 30 pct., mens emerging markets generelt oplevede kursfald. Verdensindekset steg 9,0 pct. målt i danske kroner, men dette var godt hjulpet af en dollarkursstigning på ca. 10 pct.

De modsætningsfyldte markeder gav gode muligheder for den fokuserede aktive investor, og selskabets forvaltede produkter skabte generelt afkast højere end deres benchmark i 2015. Selskabets største produkt, den globale aktieportefølje, skabte et bruttoafkast, der var 10 pct.-point højere end markedsudviklingen.

Obligationsmarkederne var også præget af store udsving i 2015. Samlet set endte de lange obligationsrenter i USA, Tyskland og i de nordiske lande dog med en mindre stigning til trods for, at centralbankerne i Danmark og Sverige fastholdt negative korte renter i det meste af 2015.



## LEDELSESBERETNING ...fortsat

### PRODUKTER

Carnegie Asset Management Fondsmæglerselskab A/S introducerede i starten af 2015 et europæisk long/short-produkt, som styres af nyansatte Henrik Hviid. Produktet har et absolut fokus på at skabe positive afkast, hvilket vi tror passer godt i et miljø med meget lave forventede afkast på obligationsinvesteringer.

Generelt er det selskabets opfattelse, at det er vigtigt at have et fokuseret produktudbud, så høj kvalitet i alle de udbudte produkter sikres. Selskabet arbejder på at udbrede de eksisterende produkter til nye geografiske områder.

### USIKKERHED VED INDREGNING OG MÅLING

I forbindelse med udfærdigelsen af årsrapporten er det kun i begrænset omfang, at selskabet har udøvet skøn.

Det er bestyrelsens opfattelse, at anvendte skønsmæssige vurderinger ikke har påvirket regnskabet i nævneværdig grad.

### RESULTATET I 2015

Carnegie Asset Management Fondsmæglerselskab A/S opnåede et resultat efter skat på 142.802 t.kr. mod 86.615 t.kr. året før. Det stigende resultat kan henføres til en stigning i den resultatafhængige indtjening. Bestyrelsen vurderer resultatet tilfredsstillende.

### RESULTATDISPONERING

Bestyrelsen foreslår, at årets resultat på 142.802 t.kr. disponeres i overensstemmelse med overskudsfordelingen i resultatopgørelsen.

### BEGIVENHEDER EFTER BALANCETIDSPUNKTET

Efter ledelsens opfattelse er der ikke efter balancetidspunktet og frem til datering af årsrapporten indtrådt forhold, som har væsentlig indflydelse på vurderingen af årsrapporten og selskabets økonomiske stilling.

### MEDARBEJDERE

Selskabet råder over en kompetent, veluddannet og erfaren stab af medarbejdere.

Selskabets porteføljeforvaltningsteam i Danmark og Sverige består af 38 ansatte, heriblandt direktør Bo Almar Knudsen, der udover ledelseshvervet også i sin stilling som porteføljeforvalter har ansvaret for forvaltningen af Carnegie WorldWide/Globale Aktier.

Selskabets business support består bl.a. af fire funktionsadskilte afdelinger: en it-afdeling, en porteføljeadministration, en regnskabsafdeling og en fondsavviklingsafdeling. Business support består af i alt 55 ansatte.

En nærmere beskrivelse af medarbejdernes kompetencer kan læses på selskabets hjemmesider [www.carnegieam.dk](http://www.carnegieam.dk) og [www.carnegieam.se](http://www.carnegieam.se)

## LEDELSESBERETNING ...fortsat

### MÅLTAL FOR DET UNDERREPRÆSENTEREDE KØN

Bestyrelsen har opstillet måltal for andelen af det underrepræsenterede køn i bestyrelsen. Bestyrelsen har en målsætning om, at andelen af kvindelige generalforsamlingsvalgte bestyrelsesmedlemmer fra 2017 udgør minimum 25% af bestyrelsen.

Den kønsmæssige fordeling blandt bestyrelsesmedlemmerne udgjorde primo 2015 100% mænd og 0% kvinder. Dette tal er uændret gennem 2015, og målsætningen om 25% kvindelige generalforsamlingsvalgte bestyrelsesmedlemmer i bestyrelsen er således ikke nået endnu. Dette skyldes, at der ikke har været grundlag for at ændre i den nuværende bestyrelsessammensætning. Ved fremtidige ændringer i bestyrelsen vil måltallet for andelen af det underrepræsenterede køn indgå som en prioriteret faktor.

Bestyrelsen har vedtaget en politik for at øge andelen af det underrepræsenterede køn på Carnegie Asset Management Fondsmæglerselskab A/S' øvrige ledelsesniveauer.

Det er selskabets målsætning, at medarbejderne oplever, at de har samme muligheder for karriere og lederstillinger uanset køn. Selskabet har opstillet et internt måltal for andelen af kvindelige ledere på alle af selskabets øvrige ledelsesniveauer på 40-50 % i 2017.

Kønsfordelingen i øverste ledergruppe var ultimo 2015 33% kvinder og 67% mænd. Den interne målsætning i øverste ledergruppe er således ikke nået endnu. Dette skyldes, at der ikke har været grundlag for at ændre i den nuværende sammensætning af den øverste ledergruppe.

På det resterende lederniveau, som udgøres af teamledere, var fordelingen af køn ultimo 2015 45% kvinder og 55% mænd. Da en fordeling på 40/60% af henholdsvis enten kvinder og mænd er at anse som lige, er der således ikke tale om et underrepræsenteret køn blandt teamlederne.

Selskabet ønsker, at mænd og kvinder har lige muligheder for at søge og komme i betragtning til lederstillinger, og selskabet bestræber sig på, at der som hovedregel skal være kandidater af begge køn, når en lederstilling skal besættes. Lederstillingerne bliver fortsat besat af den bedst egnede kandidat uanset køn.

### LEDELSESHVERV

Bestyrelsens og direktionens ledelseshverv fremgår af note 25.

### FORVENTNINGERNE TIL 2016

Selskabets resultat er meget afhængigt af udviklingen på aktiemarkederne, idet denne direkte influerer på den forvaltede formue. En anden vigtig faktor, som påvirker selskabets indtjening, er nettoudviklingen i kundetilgangen.

Med hensyn til udsigterne for aktiemarkedet er usikkerheden højere end tidligere efter snart syv år med kursstigninger drevet af en meget lempelig pengepolitik globalt, og vi har i starten af året set en ganske negativ udvikling med kursfald på ca. 10 pct. i løbet af januar og februar. Baggrunden for denne turbulens er usikker-

## LEDELSESBERETNING ...fortsat

hed om den økonomiske udvikling i Kina, et stort fald i olieprisen, som skaber usikkerhed om vækstudsigterne for den globale økonomi generelt samt stigende renter på markedet for kreditobligationer, som skaber usikkerhed om tab i banksektoren.

Vi ser et todelt marked, hvor en stor del af den klassiske industri er i recession pga. overkapacitet, mens forbrug-, service- og IT-sektoren har det bedre. Forbrugeren nyder godt af de lave renter og den lave inflation. Disse divergerende tendenser samt en strammere pengepolitik i USA vil uundgåeligt skabe volatilitet på aktiemarkedene i 2016. Det er derfor vores opfattelse, at 2016 bliver et turbulent aktieår, men årsresultatet kan blive moderat positivt. Med den aktuelle prisfastsættelse er det dog svært at se markederne stige mere end indtjeningsvæksten, og afkastene vil formentlig primært være båret af en stigende USD.

Vores investeringer er rettet mod områderne med vækst. Der findes stadig et stort vækstpotentiale i den stigende middelklassebefolkning i flere Emerging markedslande, særligt i Asien, ligesom "Connected Lives", sundhedssektoren og selskaber relateret til boligmarkedet i USA oplever vækst. De divergerende markedstendenser giver den aktive og fokuserede investor mulighed for at kunne gøre en forskel og skabe merafkast i forholdet til markedet.

Den væsentligste fundamentale risikofaktor for aktiemarkedene er en recession i USA. Vi ser dog risikoen for dette inden for de næste 12-18 måneder som forholdsvis lav.

Med hensyn til tilgangen af nye kunder er denne blandt andet påvirket af de historiske afkast på selskabets kundeporteføljer, målt både i relative og absolutte termer. Hvis afkastudviklingen bliver markant negativ, kan dette få kunder til at sælge deres aktieporteføljer. Omvendt vinder selskabets anderledes og globale investeringskoncept med få aktier og lang investeringshorisont stadigt stigende anerkendelse hos investorerne, både nationalt og internationalt.

Der er blandt de institutionelle kunder en stigende fokus på at opdele forvaltning af aktiemandater i aktive og passive mandater. Dette er en fordel for udbydere som Carnegie Asset Management Fondsmæglerselskab A/S, der kan fremvise en dokumenteret langvarig evne til at skabe merafkast for sine kunder. Omvendt betyder denne udvikling også, at en stigende andel af selskabets kundegrundlag har aftaler, som er bundet til det relative afkast på kundernes porteføljer. Dette kan skabe større udsving i selskabets årlige indtjening.

Selskabet har fokus på at markedsføre Carnegie Asset Management som en ledende fokuseret nicheforvalter med særlige kompetencer inden for aktiv aktieforvaltning. Lave markedsandele blandt såvel store som mindre institutionelle investorer i Sverige vidner om betydeligt langsigtet potentiale for direkte salg. I Danmark er der særligt et potentiale for udvidet kendskab hos og salg til de mindre institutionelle investorer. Koncernens samlede nordiske markedsandele blandt detailinvestorer vidner om gode vækstmuligheder i dette segment, der søges udnyttet via en fokuseret distributionspartnerstrategi.

## LEDELSESBERETNING ...fortsat

Uden for Norden arbejdes med en fokuseret indsats på udvalgte markeder over for udvalgte store investorer, der vurderes at passe godt til koncernens service og produktudbud.

Vejen til højere markedsandele går gennem kombinationen af øget kendskab til kvaliteten af de produkter og den service, der leveres, samt gennem levering af gode investeringsresultater.

### RISIKOSTYRING

Risikotagning er en integreret del af Carnegie Asset Management Fondsmæglerselskab A/S' virksomhed. Selskabets væsentligste risici omfatter kredit- og markedsrisici samt operationelle risici.

De overordnede mål og rammer for selskabets risikostyring fastlægges af bestyrelsen, der over for direktionen har fastsat maksimale rammer for kredit- og markedsrisici samt præciseret løbende rapporteringskrav for overholdelse af disse rammer.

Direktionen har herefter videredelegeret de fastlagte rammer til relevante afdelingsansvarlige medarbejdere.

Ansvar for overvågning og rapportering til bestyrelse og direktion er organisatorisk adskilt fra de afdelinger, der er bemyndiget til at indgå transaktioner, hvor selskabet påtager sig risici. Den praktiske afvikling af værdipapirer er ligeledes organisatorisk adskilt.

### KREDITRISIKO

Ved kreditrisiko forstås risikoen i forbindelse med handel med værdipapirer og valuta. Denne risiko består i, at en handelsmodpart eventuelt ikke er i stand til at gennemføre en aftalt handel, og at den efterfølgende afdækning af den pågældende handel medfører tab for selskabet.

Selskabet har fastlagt handelslines på alle modparter på de finansielle markeder. Lines overvåges dagligt.

Der er udfærdiget regler for placering af selskabets likviditet i danske og udenlandske pengeinstitutter, inden for gældende regler i Lov om finansiel virksomhed.

### MARKEDSRISIKO

Ved markedsrisiko forstås risikoen for, at markedsværdien på en finansiel fordring ændrer sig som følge af bevægelser i aktiekurser, renter og valutakurser. Markedsrisici forekommer i form af positioner i godkendte produkter og markeder.

Rammerne for aktie- og obligationsrisici er fastlagt af bestyrelsen. Overvågning foregår dagligt.



## LEDELSESBERETNING ...fortsat

### RISIKO PÅ EGENBEHOLDNING I AKTIER OG OBLIGATIONER

Selskabet har en mindre beholdning af aktier i CAM Group Holding. Aktierne er indkøbt fra en medarbejder, der har forladt koncernen. Aktierne vil blive afhændet til eventuelt nye medarbejdere til gældende markedspris.

Handelsbeholdningen anvendes primært som buffer i forbindelse med handel med andele i Carnegie WorldWide Long/Short Fund og investeringsforeningsandele i afdelingerne under Carnegie WorldWide. Handelsbeholdningens størrelse set i forhold til selskabets kapitalgrundlag er begrænset, og risikoen for kursudsving, der kan påvirke selskabet, er begrænset.

Rammerne for aktie- og obligationsrisici er fastlagt af bestyrelsen, og selskabet kan maksimalt have en handelsbeholdning i aktier, obligationer og investeringsforeningsandele til en samlet værdi på 10.000 t.kr.

### VALUTARISIKO

Selskabets tilgodehavender i fremmed valuta er opgjort til nominelt 120.777 t.kr. pr. 31. december 2015.

De væsentligste tilgodehavender i fremmed valuta er:

Tilgodehavende porteføljehonorar	47.557 t.kr. i GBP
Tilgodehavende porteføljehonorar	44.724 t.kr. i EUR
Tilgodehavende porteføljehonorar	9.218 t.kr. i AUD
Tilgodehavende porteføljehonorar	5.422 t.kr. i CAD
Tilgodehavende porteføljehonorar	4.534 t.kr. i USD

Rammerne for valutarisiko er fastlagt af bestyrelsen, og selskabet kan maksimalt have mellemværender i fremmed valuta til en samlet værdi af i alt 150.000 t.kr. Selskabet er primært eksponeret i valutaerne EUR, USD, GBP, SEK, NOK, CHF, CAD, JPY, AUD, HKD og SGD.

### OPERATIONEL RISIKO

Ved operationel risiko forstås risikoen for uforudsete tab som følge af svagheder i interne procedurer og kontroller samt informationssystemer. Operationelle risici er en naturlig følge af at drive fondsmæglerselskab.

Selskabet har porteføljestyringsaftaler med danske og udenlandske kunder. Aftalerne er udfærdiget med hjælp fra eksterne juridiske eksperter.

Selskabet handler og afvikler dagligt fondsforretninger efter anvisning fra porteføljeforvalterne. Handlerne overvåges og kontrolleres dagligt i henhold til gældende lovgivning.

Selskabets porteføljeforvaltere, salgsfunktion, handelsfunktion og administration er afhængig af velfungerende it-systemer, der som følge heraf overvåges løbende. Der er etableret et beredskab, som træder i kraft i en katastrofesituation.

## LEDELSESPÅTEGNING

Bestyrelsen og direktionen har dags dato behandlet og godkendt årsrapporten 1. januar - 31. december 2015 for Carnegie Asset Management Fondsmæglerselskab A/S.

Årsregnskabet aflægges i overensstemmelse med lov om finansiel virksomhed. Det er vores opfattelse, at årsregnskabet giver et retvisende billede af selskabets aktiver og passiver, finansielle stilling pr. 31. december 2015, samt af resultatet af selskabets aktiviteter for regnskabsåret 1. januar - 31. december 2015.

Ledelsesberetningen indeholder efter vores opfattelse en retvisende redegørelse for udviklingen i selskabets økonomiske forhold samt en beskrivelse af de væsentligste risici og usikkerhedsfaktorer, som fondsmæglerselskabet kan påvirkes af.

Årsrapporten indstilles til generalforsamlingens godkendelse.

København, den 1. marts 2016

Direktion:

Bo Almar Knudsen

Bestyrelse:

Hugo Andersen  
Formand

Lars Andersen

Steinar Lundstrøm

## DEN UAFHÆNGIGE REVISORS ERKLÆRINGER

### TIL KAPITALEJERNE I CARNEGIE ASSET MANAGEMENT FONDSMÆGLERSELSKAB A/S

#### PÅTEGNING PÅ ÅRSREGNSKABET

Vi har revideret årsregnskabet for Carnegie Asset Management Fondsmæglerselskab A/S for regnskabsåret 1. januar – 31. december 2015, der omfatter resultatopgørelse, totalindkomstopgørelse, balance, bevægelser på egenkapitalen og noter, herunder anvendt regnskabspraksis. Årsregnskabet udarbejdes efter lov om finansiel virksomhed.

#### LEDELSENS ANSVAR FOR ÅRSREGNSKABET

Ledelsen har ansvaret for udarbejdelsen af et årsregnskab, der giver et retvisende billede i overensstemmelse med lov om finansiel virksomhed. Ledelsen har endvidere ansvaret for den interne kontrol, som ledelsen anser nødvendig for at udarbejde et årsregnskab uden væsentlig fejlinformation, uanset om denne skyldes besvigelser eller fejl.

#### REVISORS ANSVAR

Vores ansvar er at udtrykke en konklusion om årsregnskabet på grundlag af vores revision. Vi har udført revisionen i overensstemmelse med internationale standarder om revision og yderligere krav ifølge dansk revisorlovgivning. Dette kræver, at vi overholder etiske krav samt planlægger og udfører revisionen for at opnå høj grad af sikkerhed for, om årsregnskabet er uden væsentlig fejlinformation.

En revision omfatter udførelse af revisionshandlinger for at opnå revisionsbevis for beløb og oplysninger i årsregnskabet. De valgte revisionshandlinger afhænger af revisors vurdering, herunder vurdering af risici for væsentlig fejlinformation i årsregnskabet, uanset om denne skyldes besvigelser eller fejl. Ved risikovurderingen overvejer revisor intern kontrol, der er relevant for virksomhedens udarbejdelse af et årsregnskab, der giver et retvisende billede. Formålet hermed er at udforme revisionshandlinger, der er passende efter omstændighederne, men ikke at udtrykke en konklusion om effektiviteten af virksomhedens interne kontrol. En revision omfatter endvidere vurdering af, om ledelsens valg af regnskabspraksis er passende, og om ledelsens regnskabsmæssige skøn er rimelige, samt en vurdering af den samlede præsentation af årsregnskabet.

Det er vores opfattelse, at det opnåede revisionsbevis er tilstrækkeligt og egnet som grundlag for vores konklusion.

Revisionen har ikke givet anledning til forbehold.

## DEN UAFHÆNGIGE REVISORS ERKLÆRINGER ...fortsat

### KONKLUSION

Det er vores opfattelse, at årsregnskabet giver et retvisende billede af selskabets aktiver, passiver og finansielle stilling pr. 31. december 2015 samt af resultatet af selskabets aktiviteter for regnskabsåret 1. januar – 31. december 2015 i overensstemmelse med lov om finansiell virksomhed.

### UDTALELSE OM LEDELSESBERETNINGEN

Vi har i henhold til lov om finansiell virksomhed gennemlæst ledelsesberetningen. Vi har ikke foretaget yderligere handlinger i tillæg til den udførte revision af årsregnskabet. Det er på denne baggrund vores opfattelse, at oplysningerne i ledelsesberetningen er i overensstemmelse med årsregnskabet.

København, den 1. marts 2016

PricewaterhouseCoopers  
Statsautoriseret Revisionspartnerselskab  
CVR-nr. 33 77 12 31

Søren Kviesgaard  
statsautoriseret revisor

Henrik Hornbæk  
statsautoriseret revisor

## ANVENDT REGNSKABSPRAKSIS

Årsrapporten er udarbejdet i overensstemmelse med lov om finansiel virksomhed.

Regnskabspraksis er uændret i forhold til tidligere år. Af væsentligste regnskabsprincipper kan nævnes:

### FREMMED VALUTA

Regnskabet præsenteres i danske kroner, som er fondsmæglerselskabets funktionelle valuta. Transaktioner, der er gennemført i en anden valuta end danske kroner, omregnes til danske kroner efter valutakursen på transaktionsdagen. Monetære poster i en anden valuta end danske kroner omregnes til danske kroner på grundlag af officielle valutakurser på balancedagen.

Ikke-monetære poster i en anden valuta end danske kroner omregnes til danske kroner efter valutakursen på transaktionsdagen, hvis posten er indregnet på basis af kostprisen. Hvis posten er indregnet på basis af dagsværdien, omregnes til danske kroner efter officielle valutakurser på balancedagen.

Gevinster og tab, som opstår mellem valutakursen på transaktionsdagen og afregningsdagen, indregnes i resultatopgørelsen.

Indregning af balancen for filialen i Sverige sker ved omregning til danske kroner på grundlag af officielle valutakurser på balancedagen. Filialens driftsposter indregnes ved omregning til danske kroner månedligt på grundlag af officielle gennemsnitsvalutakurser for hver måneds bevægelser. Kursregulering af filialen føres over egenkapitalen.

### BALANCEN

Balancen består af indregnede aktiver, indregnede forpligtelser, herunder hensatte forpligtelser, og egenkapitalen, der udgør forskellen mellem disse aktiver og forpligtelser. Ved passiver forstås summen af egenkapital og indregnede forpligtelser.

Et aktiv indregnes i balancen, når det er sandsynligt, at fremtidige økonomiske fordele vil tilflyde fondsmæglerselskabet, og aktivets værdi kan måles pålideligt. En forpligtelse indregnes i balancen, når det er sandsynligt, at fremtidige økonomiske fordele vil fragå fondsmæglerselskabet, og forpligtelsen kan måles pålideligt.

### FINANSIELLE INSTRUMENTER

Finansielle aktiver og finansielle forpligtelser indregnes i balancen, når fondsmæglerselskabet bliver underlagt det finansielle instruments kontraktmæssige bestemmelser.

Et finansielt aktiv, der er solgt eller på anden måde overdraget til en anden part, ophører på dette tidspunkt med at være indregnet i balancen. Finansielle forpligtelser ophører med at være indregnet i balancen, når forpligtelsen ophører.



## ANVENDT REGNSKABSPRAKSIS ...fortsat

Afregningsdatoen anvendes som indregningsdato.

Finansielle aktiver måles som hovedregel efter første indregning til dagsværdi. Hold-til-udløb aktiver og finansielle forpligtelser måles efter første indregning til amortiseret kostpris.

Dagsværdien af børsnoterede finansielle instrumenter fastsættes ud fra lukkekursen på balancedagen eller en anden offentliggjort kurs, der kan antages bedst at svare hertil.

### IMMATERIELLE OG MATERIELLE AKTIVER

Immaterielle og materielle aktiver, som besiddes til brug i fondsmæglerselskabet, og som forventes at skulle benyttes i mere end et regnskabsår, måles på tidspunktet for første indregning til kostpris. I kostprisen medregnes alle omkostninger, der er foranlediget af anskaffelsen indtil det tidspunkt, hvor aktivet er klar til at blive taget i brug. Efter første indregning måles immaterielle og materielle aktiver til kostprisen med fradrag af akkumulerende afskrivninger og akkumulerende nedskrivninger ved værdiforringelse.

Finansielt leasede aktiver indregnes fra tidspunktet, hvor fondsmæglerselskabet har ret til at bruge det leasede aktiv. Ved første indregning måles aktivet til laveste beløb af dagsværdien eller nutidsværdien af de aftalte leasingbetalinger. Samtidig indregnes nutidsværdien af de aftalte leasingbetalinger som en forpligtelse. Ved beregning af nutidsværdien anvendes fondsmæglerselskabets marginale lånerente.

Afskrivninger indregnes i resultatopgørelsen. Afskrivninger er den systematiske fordeling over aktivets forventede brugstid af aktivets kostpris med fradrag af den restværdi, som aktivet forventes at kunne indbringe ved udgangen af brugstiden. Afskrivningsgrundlaget måles på ibrugtagningstidspunktet samt ved efterfølgende ændringer i de elementer, der indgår i afskrivningsgrundlaget. De forventede brugstider er fastlagt således:

Aktiv	Levetid
Kontorinventar	3-5 år
It-hardware	3 år
It-software	3-5 år
Indretning af lejede lokaler	5 år

Nedskrivning for tab ved værdiforringelse foretages, hvis det vurderes, at aktivets genindvindingsværdi er lavere end den regnskabsmæssige værdi efter foretagne afskrivninger. Nedskrivninger tilbageføres, hvis der ikke længere er grundlag for nedskrivningen.

## ANVENDT REGNSKABSPRAKSIS ...fortsat

### SKAT

Selskabet er sambeskattet med de danske selskaber i koncernen. Den beregnede skat fordeles forholdsmæssigt mellem selskaberne.

Aktuel skat vedrørende regnskabsåret og tidligere regnskabsår indregnes, i det omfang den ikke er betalt, som en forpligtelse. Er den skat, der er betalt, større end den aktuelle skat for regnskabsåret og tidligere regnskabsår, indregnes forskellen som et aktiv.

Den skattepligt, der hviler på en midlertidig forskel mellem den regnskabsmæssige værdi og den skattemæssige værdi, indregnes som udskudt skat. Er den midlertidige forskel negativ, og er det sandsynligt, at den vil kunne udnyttes til at nedbringe den fremtidige skat, indregnes et udskudt skatteaktiv.

Skat af årets resultat sammensætter sig af den skat, der skal betales vedrørende årets skattepligtige indkomst samt ændringer i udskudt skat og eventuelle reguleringer til tidligere år.

### ANDRE AKTIVER

Regnskabsposten omfatter indtægter, som først forfalder til betaling efter regnskabsårets afslutning, herunder tilgodehavende portefølje- og rådgivningsgebyrer, renter og kurtager.

### PERIODEAFGRÆNSNINGSPOSTER

Under periodeafgrænsningsposter føres udgifter, der er afholdt før balance-tidspunktet, men som vedrører en senere regnskabsperiode, herunder forudbetalte gager.

### ANDRE PASSIVER

Her føres udgifter, som først forfalder til betaling efter regnskabsårets afslutning samt øvrige forpligtelser herunder skyldige gager, feriepengeforpligtelse m.m.

### RESULTATOPGØRELSEN

Resultatopgørelsen består af indregnede indtægter og omkostninger. Indtægter indregnes i takt med, at de indtjenes, og alle omkostningerne i takt med, at de afholdes. Alle værdireguleringer, afskrivninger, nedskrivninger og tilbageførsler af beløb, der tidligere har været indregnet i resultatopgørelsen, indregnes i resultatopgørelsen.

### RENTER

Under renteindtægter og renteudgifter føres rente- og rentelignende indtægter-/udgifter, herunder renter af bankindeståender.

### GEBYRER OG PROVISIONSINDTÆGTER

Her føres indtægter vedrørende tjenesteydelser for kunders regning, herunder porteføljegebyrer og kurtager.

## ANVENDT REGNSKABSPRAKSIS ...fortsat

### KURSREGULERINGER

Under kursreguleringer føres alle værdireguleringer af aktiver og forpligtelser, der måles til dagsværdi.

### UDGIFTER TIL PERSONALE OG ADMINISTRATION

Her føres lønninger og vederlag m.v. til personale og ledelse samt administrationsudgifter, herunder husleje, kontorhold og lignende.

### SEGMENTRAPPORTERING

Carnegie Asset Management Fondsmæglerselskab A/S' forretningsmæssige segment er porteføljevaltning, der kan henføres til resultatopgørelsens post "Gebyrer og provisionsindtægter" og "Afgivne gebyrer og provisionsudgifter".

Indtægterne og udgifterne relaterer sig til de porteføljestyringsaftaler selskabet har med såvel danske som udenlandske kunder og samarbejdspartnere. Den geografiske segmentering er vist som nettoindtægter.

**RESULTATOPGØRELSE OG ANDEN TOTALINDKOMST**

1. januar - 31. december

Note		2015 1.000 kr.	2014 1.000 kr.
1	Renteindtægter	-373	432
2	Renteudgifter	28	50
	<b>Netto renteindtægter</b>	<b>-401</b>	<b>382</b>
3	Gebyrer og provisionsindtægter	889.941	669.093
4	Afgivne gebyrer og provisionsudgifter	338.753	279.707
	<b>Netto rente- og gebyrindtægter</b>	<b>550.787</b>	<b>389.768</b>
5	Kursreguleringer	4.713	-576
6	Udgifter til personale og administration	366.935	273.894
7	Af- og nedskrivninger på immaterielle og materielle aktiver	1.154	1.712
	<b>Resultat før skat</b>	<b>187.411</b>	<b>113.586</b>
8	Skat	44.609	26.971
	<b>Årets resultat</b>	<b>142.802</b>	<b>86.615</b>
	<b>Anden totalindkomst</b>		
	Kursregulering ved omregning af udenlandsk enhed	717	-18
	Kursregulering af aktier i CAM Group Holding A/S	40	-22
	Skat af anden totalindkomst	0	0
	<b>Anden totalindkomst efter skat</b>	<b>757</b>	<b>-40</b>
	<b>Årets samlede totalindkomst</b>	<b>143.559</b>	<b>86.575</b>
	<b>OVERSKUDSFORDELING</b>		
	Anvendt til udbytte	122.050	86.615
	Overført overskud	20.752	0
	I alt anvendelse af det til disposition værende beløb	142.802	86.615

**BALANCE**

Pr. 31. december

Note	2015 1.000 kr.	2014 1.000 kr.
<b>AKTIVER</b>		
	51.629	21.108
9	323.406	215.608
10	186	144
11	549	872
11	2.550	2.384
	10.862	3.224
8	545	0
12	163.409	162.098
13	9.211	7.327
<b>AKTIVER I ALT</b>	<b>562.347</b>	<b>412.765</b>
<b>PASSIVER</b>		
<b>Gæld</b>		
14	13.198	18.555
	13.201	5.219
15	294.103	204.070
	320.502	227.844
<b>Hensatte forpligtelser</b>		
8	0	43
	0	43
<b>Egenkapital</b>		
	25.000	25.000
	27.000	27.000
	67.795	46.263
	122.050	86.615
	241.845	184.878
<b>PASSIVER I ALT</b>	<b>562.347</b>	<b>412.765</b>



**IKKE-BALANCEFØRTE POSTER**

Pr. 31. december

	<b>2015</b>	<b>2014</b>
	<b>1.000 kr.</b>	<b>1.000 kr.</b>
Garantier	609	471
Andre forpligtelser	108	50
<b>Ikke-balanceførte poster i alt</b>	<b>717</b>	<b>521</b>

## BEVÆGELSER PÅ EGENKAPITALEN

	2015 1.000 kr.	2014 1.000 kr.
<b>Aktiekapital</b>		
Aktiekapital ultimo foregående år	25.000	25.000
Aktiekapital ultimo året	25.000	25.000
<b>Overkurs ved emission</b>		
Overkurs ved emission ultimo foregående år	27.000	27.000
Overkurs ved emission ultimo året	27.000	27.000
<b>Overført overskud</b>		
Saldo ultimo foregående år	46.263	96.252
Udbetalt ekstraordinært udbytte juni 2014	0	-50.000
Overført fra overskudsfordeling	20.752	0
Kursregulering ved omregning af udenlandske enheder	717	-18
Kursregulering af aktier i CAM Group Holding A/S	40	-22
Udbytte af aktier i CAM Group Holding A/S	23	51
Saldo ultimo året	67.795	46.263
<b>Foreslået udbytte</b>		
Saldo ultimo foregående år	86.615	54.600
Udbetalt udbytte	-86.615	-54.600
Foreslået udbytte	122.050	86.615
Saldo ultimo året	122.050	86.615
Egenkapital ultimo foregående år	184.878	202.852
Egenkapital ultimo året	241.845	184.878

Selskabets aktiekapital er fordelt på 25.000 aktier á 1.000 kr. i alt 25.000.000 kr.

## NOTER

		2015	2014
		1.000 kr.	1.000 kr.
NOTE 1	<b>Renteindtægter</b>		
	Tilgodehavender hos kreditinstitutter og centralbanker	-400	427
	Obligationer	0	5
	Øvrige renteindtægter	27	0
	I alt renteindtægter	-373	432
NOTE 2	<b>Renteudgifter</b>		
	Øvrige renteudgifter	28	50
	I alt renteudgifter	28	50
NOTE 3	<b>Gebyrer og provisionsindtægter</b>		
	Aktier	889.360	668.309
	Obligationer	581	784
	I alt gebyrer og provisionsindtægter	889.941	669.093
NOTE 4	<b>Afgivne gebyrer og provisionsudgifter</b>		
	Aktier	338.499	279.441
	Obligationer	254	266
	I alt afgivne gebyrer og provisionsudgifter	338.753	279.707
NOTE 5	<b>Kursreguleringer</b>		
	Obligationer	0	-30
	Aktier m.v.	-124	3
	Valuta	4.837	-549
	I alt kursregulering af værdipapirer og valuta m.v.	4.713	-576

## NOTER ...fortsat

	2015	2014
	1.000 kr.	1.000 kr.
NOTE 6		
<b>Udgifter til personale og administration</b>		
Personaleudgifter:		
Lønninger	260.478	184.079
Pensioner	5.820	5.646
Andre udgifter til social sikring og afgifter beregnet på grundlag af personaleantallet eller lønsummen	39.145	28.518
Øvrige administrationsomkostninger	61.492	55.651
I alt udgifter til personale og administration	366.935	273.894
Heraf vederlag for bestyrelsesfunktionen	100	100
Heraf vederlag for direktionsfunktionen	1.055	1.555
<b>Antal beskæftigede</b>		
Det gennemsnitlige antal beskæftigede i regnskabsåret omregnet til heltidsbeskæftigede	79,1	74,1
<b>Bestyrelsesfunktionen</b>		
* Hugo Andersen	0	0
Steinar Lundstrøm	0	0
Lars Andersen	100	100
* Hugo Andersen modtager honorar fra koncernselskabet Carnegie Asset Management Holding Danmark A/S	250	250
Bestyrelsen i Carnegie Asset Management Fondsmæglerselskab A/S aflønnes alene et fast honorar. Virksomheden har ingen pensionsforpligtelse over for medlemmer af bestyrelsen.		
<b>Direktionsfunktionen</b>		
Bo Knudsen		
Fast løn	1.055	1.055
Variabel løn	0	500
Bo Knudsens samlede aflønning for hans funktioner som direktør og Porteføljemanager andrager:	16.547	13.989
Virksomheden har ingen pensionsforpligtelse over for direktionen.		

**NOTER ...fortsat****NOTE 6 ...fortsat Udgifter til personale og administration ...fortsat****Andre væsentlige risikotagere**

I henhold til lov om finansiel virksomhed med tilhørende bekendtgørelse er Carnegie Asset Management Fondsmæglerselskab A/S forpligtet til at udpege alle de medarbejdere, hvis aktiviteter kan have væsentlig indflydelse på Carnegie Asset Management Fondsmæglerselskab A/S risikoprofil.

Antallet af udpegede "andre væsentlige risikotagere" er øget i forhold til tidligere. Således udgjorde "andre væsentlige risikotagere" 11 personer ultimo året 2015 i forhold til 8 personer i 2014.

Den optjente løn for de 11 "andre væsentlige risikotagere" udgjorde i 2015 t. kr. 91.239 (2014: t. kr. 40.628) og fordelingen af den faste- og den variable løn udgør hhv. t. kr. 22.367 (2014: t.kr. 15.729) og t. kr. 68.872 (2014: t. kr. 24.899).

Pensionsforpligtelsen over for de 11 "andre væsentlige risikotagere" ultimo 2015 udgjorde t. kr. 296 (2014: t. kr. 291).

En række "andre væsentlige risikotagere" er omfattet af overgangsordningen med hensyn til udbetaling af variabel løn.



## NOTER ...fortsat

	2015	2014
	1.000 kr.	1.000 kr.
NOTE 7		
<b>Af- og nedskrivninger på immaterielle og materielle aktiver</b>		
Afskrivninger på immaterielle aktiver	323	986
Afskrivninger på materielle aktiver	843	726
Gevinst/tab på solgte aktiver	-12	0
I alt af- og nedskrivninger på immaterielle og materielle aktiver	1.154	1.712
NOTE 8		
<b>Skat</b>		
Beregnet skat af årets indkomst	45.197	27.077
Ændring i udskudt skat	-588	235
Regulering af tidligere års skat	0	-341
I alt skat	44.609	26.971
Dansk skatteprocent	23,50%	24,50%
Regulering af tidligere års skat	0,00%	-0,07%
Ikke skattepligtige indtægter og fradragsberettigede udgifter m.v.	0,30%	0,77%
Ændring i udskudt skat	-0,07%	0,05%
Regulering vedr. skat, Sverige	0,07%	-1,50%
Effektiv skatteprocent	23,80%	23,75%
som fremkommer således:		
Resultat før skat	187.411	113.586
Skat i resultatopgørelsen	44.609	26.971
Skat i procent af resultat før skat	23,80%	23,75%

**NOTER ...fortsat**

NOTE 8 fortsat **Skatteaktiver/udskudt skat**

<b>2015</b>	<b>Primo</b>	<b>Indregnet i årets resultat</b>	<b>Ultimo</b>
Immaterielle aktiver	209	-88	121
Materielle aktiver	-563	22	-541
Øvrige midlertidige forskelle	397	-522	-125
I alt	43	-588	-545

<b>2014</b>	<b>Primo</b>	<b>Indregnet i årets resultat</b>	<b>Ultimo</b>
Immaterielle aktiver	387	-178	209
Materielle aktiver	-579	16	-563
Øvrige midlertidige forskelle	0	397	397
I alt	-192	235	43

	<b>2015 1.000 kr.</b>	<b>2014 1.000 kr.</b>
NOTE 9 <b>Tilgodehavender hos kreditinstitutter og centralbanker</b>		
Anfordring	323.406	170.608
Til og med 3 måneder	0	45.000
I alt tilgodehavender hos kreditinstitutter og centralbanker	323.406	215.608
<u>Tilgodehavende hos kreditinstitutter</u>	<u>323.406</u>	<u>215.608</u>
I alt tilgodehavender hos kreditinstitutter og centralbanker	323.406	215.608
NOTE 10 <b>Aktier m.v.</b>		
Aktier noteret på andre børser	6	4
Unoterede aktier	180	140
I alt aktier m.v.	186	144

## NOTER ...fortsat

	2015 1.000 kr.	2014 1.000 kr.
NOTE 11 <b>Anlægsaktiver</b>		
<b>Immaterielle aktiver</b>		
<b>IT-software</b>		
Samlet kostpris ultimo foregående år	33.282	32.973
Årets tilgang	0	309
Årets afgang	1.618	0
Samlet kostpris ultimo året	31.664	33.282
Samlede afskrivninger ultimo foregående år	32.410	31.424
Tilbageførte afskrivninger på årets afgang	1.618	0
Årets afskrivninger	323	986
Samlede afskrivninger ultimo året	31.115	32.410
Bogført værdi ultimo foregående år	872	1.549
Bogført værdi ultimo året	549	872
<b>Øvrige materielle aktiver</b>		
<b>Maskiner og inventar m.v.</b>		
Samlet kostpris ultimo foregående år	16.615	16.491
Årets tilgang	1.006	258
Årets afgang	4.652	-78
Kursregulering	29	-56
Samlet kostpris ultimo året	12.998	16.615
Samlede afskrivninger ultimo foregående år	14.231	13.547
Tilbageførte afskrivninger på årets afgang	4.652	0
Årets afskrivninger	843	726
Kursregulering	26	-42
Samlede afskrivninger ultimo året	10.448	14.231
Bogført værdi ultimo foregående år	2.384	2.944
Bogført værdi ultimo året	2.550	2.384
I regnskabsposten øvrige materielle aktiver, maskiner og inventar m.v. indgår leasede aktiver med en regnskabsmæssig værdi på	491	126

## NOTER ...fortsat

		2015	2014
		1.000 kr.	1.000 kr.
NOTE 12	<b>Andre aktiver</b>		
	Tilgodehavende rente	0	283
	Andre tilgodehavender	6.821	3.295
	Øvrige aktiver	3.784	3.790
	Tilgodehavende rådgivnings- og porteføljegebyrer	152.804	154.730
	I alt andre aktiver	163.409	162.098
NOTE 13	<b>Periodeafgrænsningsposter</b>		
	Forudbetalte gager og omkostninger	9.211	7.327
	I alt periodeafgrænsningsposter	9.211	7.327
NOTE 14	<b>Indlån og anden gæld</b>		
	Kunders margininds kud, deposita samt forskud på købsordrer	13.198	18.555
	I alt indlån og anden gæld	13.198	18.555
	<b>Indlån og anden gæld</b>		
	Anfordring	13.198	18.555
	I alt indlån og anden gæld	13.198	18.555
NOTE 15	<b>Andre passiver</b>		
	Leasingforpligtelser	491	126
	Feriepengeforpligtelse	12.961	10.981
	Skyldige renter	4	0
	Skyldig A-skat m.m.	31.173	22.334
	Øvrige kreditorer	43.072	39.312
	Skyldig løn m.m.	206.402	131.317
	I alt andre passiver	294.103	204.070

## NOTER, HVORTIL DER IKKE HENVISES

		2015	2014
		1.000 kr.	1.000 kr.
NOTE 16	<b>Geografiske segmenter</b>		
	<b>Netto rente- og gebyrindtægter</b>		
	Danmark	176.344	110.558
	Canada	22.261	18.326
	Finland	-13.437	-19.415
	Frankrig	-5	1
	Luxembourg	378.870	318.578
	Norge	-1.950	-2.927
	Storbritannien	110.786	31.055
	Sverige	-162.256	-106.197
	Australien	40.261	39.911
	USA	-87	-121
	Øvrige	0	-1
	I alt	550.787	389.768
	<b>Kursreguleringer</b>		
	Sverige	-503	132
	Danmark	5.216	-708
	I alt	4.713	-576
NOTE 17	<b>Mellemværende i fremmed valuta</b>		
	<b>Aktiver i alt</b>		
	Mellemværender i fremmed valuta	186.222	169.675
	<b>Passiver i alt</b>		
	Mellemværender i fremmed valuta	83.963	88.481
NOTE 18	<b>Uafviklede spotforretninger</b>		
	<b>Aktier</b>		
	Køb	81.064	277.961
	Salg	81.064	277.961

## NOTER, HVORTIL DER IKKE HENVISES ...fortsat

		2015	2014
		1.000 kr.	1.000 kr.
NOTE 19	<b>Kapitalprocent</b>		
	Kapitalgrundlag	118.701	97.601
	Samlede risikoeksponeringer, jf. art. 92, CRR	967.254	889.969
	Kapitalprocent	12,3%	11,0%
	Kernekapital i pct. af eksponeringer	12,3%	11,0%
	Ifølge loven skal kapitalprocenten mindst udgøre	8,0%	8,0%
	<b>Faste omkostninger</b>		
	Udgifter til personale m.v. og administration	273.894	218.331
	Afskrivninger på immaterielle og materielle aktiver	1.712	1.694
	Faste omkostninger i alt	275.606	220.025
	25% heraf	68.902	55.006
	Kapitalgrundlag til opfyldelse heraf	118.701	97.601
NOTE 20	<b>Kapitalforhold</b>		
	Egenkapital	241.845	184.878
	Foreslået udbytte	-122.050	-86.615
	Immaterielle aktiver	-549	-872
	Udskudte skatteaktiver	-545	210
	Kernekapital efter fradrag	118.701	97.601
	Supplerende kapital	0	0
	Kapitalgrundlag	118.701	97.601

## NOTER, HVORTIL DER IKKE HENVISES ...fortsat

NOTE 21	HOVEDTAL TDKK	2015	2014	2013	2012	2011
	Netto rente- og gebyrindtægter	550.787	389.768	296.540	332.128	324.679
	Kursreguleringer	4.713	-576	-5.113	704	-303
	Udgifter til personale og administration	366.935	273.894	218.331	233.364	232.906
	Årets resultat	142.802	86.615	54.675	74.206	65.200
	Egenkapital	241.845	184.878	202.852	221.970	148.640
	Aktiver i alt	562.347	412.765	360.851	400.169	288.051
	<b>NØGLETAL</b>	<b>2015</b>	<b>2014</b>	<b>2013</b>	<b>2012</b>	<b>2011</b>
	Kapitalgrundlag i forhold til minimumskapitalkrav	129	142	249	248	215
	Kapitalprocent	12,3	11,0	17,9	17,4	106,6
	Kernekapitalprocent	12,3	11,0	17,9	17,4	106,6
	Egenkapitalforrentning før skat (%)	87,8	58,6	33,6	52,7	56,4
	Egenkapitalforrentning efter skat (%)	66,9	44,7	25,7	40,0	41,2
	Indtjening pr. omkostningskrone	1,51	1,41	1,32	1,42	1,38

**NOTER, HVORTIL DER IKKE HENVISES ...fortsat**

## NOTE 22

**Eventualforpligtelser**

Selskabet har indgået et 10-årigt uopsigeligt lejemål med PFA Byg A/S. Lejeforpligtelsen udgør ca. 55,3 mio. kr. Derudover har koncernens filial i Sverige en huslejekontrakt på ca. 4,7 mio. kr. og forpligtelser på leasede aktiver for ca. 0,1 mio. kr.

Selskabet har indgået en vedligeholdelsesaftale med systemleverandøren til det anvendte porteføljesystem, der medfører en årlig betalingsforpligtelse på 4,8 mio. kr.

Koncernens danske selskaber hæfter solidarisk for skat af koncernens sam-beskattede indkomst m.v. Det samlede beløb fremgår af årsrapporten for CAM Holding 1 DK ApS, der er administrationsselskabet i forhold til sambeskatningen.

Selskabet har ikke påtaget sig yderligere kautions-, garanti- eller lignende forpligtelser ud over de i regnskabet nævnte.

## NOTE 23

**Nærtstående parter**

Hele selskabets aktiekapital er ejet af Carnegie Asset Management Holding Danmark A/S, Dampfærgevej 26, 2100 København Ø.

Selskabets nærtstående parter omfatter ud over CAM-koncernens øvrige selskaber, bestyrelsen og direktionen i selskabet.

Fondsmæglerselskabet har indgået aftale med søsterselskabet Carnegie Asset Administration A/S om fordeling af fælles omkostninger. Omkostningerne fordeles på omkostningsdækkende basis og udgjorde i størrelsesordenen 2,9 mio. kr. for regnskabsåret 2015.

Fondsmæglerselskabet har haft transaktioner med Carnegie Asset Management Holding Norge AS, Carnegie Kapitalforvaltning AS og Carnegie Investor Services AS, vedrørende gebyrindtægter. Betalingen udgjorde for regnskabsåret 2015 1,9 mio. kr.

Fondsmæglerselskabet har haft transaktioner med Carnegie Fund Management Company S.A. vedrørende gebyrindtægter. Betalingen udgjorde for regnskabsåret 2015 85,1 mio. kr. Yderligere har fondsmæglerselskabet indgået aftale med Carnegie Fund Management Company S.A om fordeling af fællesomkostninger. Omkostninger udgjorde i størrelsesordenen 2,2 mio.kr. for regnskabsåret 2015.

Fondsmæglerselskabet har ligeledes indgået aftale med moderselskabet Carnegie Asset Management Holding Danmark A/S samt CAM Group Holding A/S om fordeling af fællesomkostninger. Omkostninger udgjorde i størrelsesordenen af 0,3 mio. kr. for hver af selskaberne for regnskabsåret 2015.

Endvidere har fondsmæglerselskabet indgået en aftale med CAM Holding 1 DK ApS og CAM Holding 2 DK ApS om fordeling af fællesomkostninger. Omkostninger udgjorde i størrelsesordenen af 0,1 mio. kr. for hver af selskaberne for regnskabsåret 2015.



**NOTER, HVORTIL DER IKKE HENVISES ...fortsat**

NOTE 23 ...fortsat Der er i 2015 ikke indgået transaktioner med nærtstående parter ud over de ovenfor nævnte samt vederlag til bestyrelsen og for direktionsfunktionen.

Moderselskabet CAM Group Holding A/S udarbejder koncernregnskab, hvori regnskaberne for Carnegie Asset Management Holding Danmark A/S og dets dattervirksomheder herunder Carnegie Asset Management Fondsmæglerselskab A/S indgår.

Koncernregnskabet kan rekvireres hos CAM Group Holding A/S, Dampfærgevej 26, 2100 København Ø.

NOTE 24

**Finansielle risici**

For en beskrivelse af Carnegie Asset Management Fondsmæglerselskab A/S' finansielle risici, politikker og mål for styringen af de finansielle risici henvises til ledelsesberetningen afsnittene "Risikostyring", "Kreditrisiko", "Markedsrisiko", "Risiko på egenbeholdning i aktier og obligationer", "Valutarisiko" og "Operationel risiko".

NOTE 25

**Ledeshverv**

Bestyrelsesmedlemmers og direktionens ledeshverv i erhvervsdrivende virksomheder pr. 31. december 2015.

Hugo Andersen:

Direktør i Pynten ApS

Direktør i Tonnage I ApS

Direktør i Norling A ApS

Bestyrelsesformand i CS&CO A/S

Bestyrelsesformand i CS&CO Holding A/S

Bestyrelsesmedlem i Carnegie Asset Management Holding Danmark A/S

Bestyrelsesmedlem i CAM Group Holding A/S

Bestyrelsesmedlem i K/S Alliance Bulk

Bestyrelsesmedlem i Komplementarselskabet EE – Ratingen ApS

Lars Andersen:

Administrerende direktør i Growth manager ApS

Administrerende direktør i GM Invest ApS

Administrerende direktør i Det bliver en god dag ApS

Bestyrelsesmedlem i Codesealer ApS

Bestyrelsesmedlem i Blueprinter ApS

Bestyrelsesmedlem i Trustpilot A/S

Bestyrelsesmedlem i Firmafon ApS

Bestyrelsesmedlem i Templafy ApS

Bestyrelsesmedlem i Bownty ApS

Bestyrelsesmedlem i Growth manager ApS

Bestyrelsesmedlem i Vivino ApS

Steinar Lundstrøm:

Administrerende direktør i Carnegie Kapitalforvaltning AS

Leder af valgkomiteen i Verdipapirfondenes forening (VFF)

Bestyrelsesformand i Carnegie Investor Service AS

Bestyrelsesformand i Carnegie Fund Management Company S.A.

## NOTER, HVORTIL DER IKKE HENVISES ...fortsat

NOTE 25 ...fortsat

Steinar Lundstrøm fortsat:

Bestyrelsesformand i Lundstrøm Holding AS

Bestyrelsesformand i Lundstrøm AS

Bestyrelsesmedlem i Carnegie Asset Management Holding Norge AS

Bestyrelsesmedlem i Carnegie Asset Administration A/S

Bestyrelsesmedlem i Carnegie Asset Management Holding Danmark A/S

Bestyrelsesmedlem i CAM Group Holding A/S

Bo Knudsen:

Administrerende direktør i Carnegie Asset Management Holding Danmark A/S

Administrerende direktør i CAM Group Holding A/S

Bestyrelsesformand i Carnegie Asset Administration A/S

**Carnegie Asset Management Fondsmæglerselskab A/S**

Dampfærgevej 26  
2100 København Ø  
Telefon 35 46 35 00  
Telefax 35 46 36 00  
www.carnegieam.dk

CVR nr. 78 42 05 10

*Bestyrelse:*

Hugo Andersen (formand)  
Lars Andersen  
Steinar Lundstrøm

*Direktion:*

Bo Almar Knudsen

*Revision:*

PricewaterhouseCoopers Statsautoriseret Revisionspartnerselskab  
CVR-nr. 33 77 12 31