

REVISORHUSET
godkendte revisorer a/s

Ravnsøvej 52, 1.
8240 Risskov

post@revisor-huset.dk
Telefon: 7025 7710

revisor-huset.dk

EUROSAMA ApS
Læsøvej 7
8382 Hinnerup

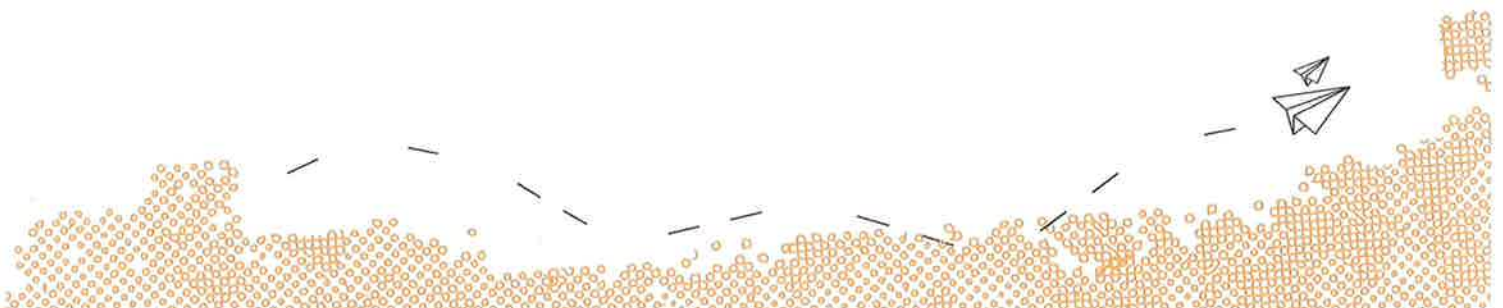
CVR-nr: 77 28 02 19

ÅRSRAPPORT
1. maj 2018 - 30. april 2019

(34. regnskabsår)

Godkendt på selskabets generalforsamling, den 3. oktober 2019

Dirigent
Vincenzo Santangelo



INDHOLDSFORTEGNELSE

Påtegninger	
Ledelsespåtegning	4
Den uafhængige revisors revisionspåtegning	5
Ledelsesberetning mv.	
Selskabsoplysninger	8
Ledelsesberetning	9
Årsregnskab 1. maj 2018 - 30. april 2019	
Resultatopgørelse	10
Balance	11
Noter	13
Anvendt regnskabspraksis	15

LEDELSESPÅTEGNING

Direktionen har dags dato behandlet og godkendt årsrapporten for perioden 1. maj 2018 - 30. april 2019 for EUROSAMA ApS.

Årsrapporten aflægges i overensstemmelse med årsregnskabsloven.

Det er min opfattelse, at årsregnskabet giver et retvisende billede af selskabets aktiver, passiver og finansielle stilling pr. 30. april 2019 samt af resultatet af selskabets aktiviteter for perioden 1. maj 2018 - 30. april 2019.

Ledelsesberetningen indeholder efter min opfattelse en retvisende redegørelse for de forhold, beretningen omhandler.

Årsrapporten indstilles til generalforsamlingens godkendelse.

Hinnerup, den 30. september 2019

Direktion

Vincenzo Santangelo

DEN UAFHÆNGIGE REVISORS REVISIONSPÅTEGNING

Til kapitalejeren af EUROSAMA ApS**Konklusion**

Vi har revideret årsregnskabet for EUROSAMA ApS for perioden 1. maj 2018 - 30. april 2019, der omfatter resultatopgørelse, balance og noter, herunder anvendt regnskabspraksis. Årsregnskabet udarbejdes efter årsregnskabsloven.

Det er vores opfattelse, at årsregnskabet giver et retvisende billede af selskabets aktiver, passiver og finansielle stilling pr. 30. april 2019 samt af resultatet af selskabets aktiviteter for perioden 1. maj 2018 - 30. april 2019 i overensstemmelse med årsregnskabsloven.

Grundlag for konklusion

Vi har udført vores revision i overensstemmelse med internationale standarder om revision og de yderligere krav, der er gældende i Danmark. Vores ansvar ifølge disse standarder og krav er nærmere beskrevet i revisionspåtegningens afsnit "Revisors ansvar for revisionen af årsregnskabet". Vi er uafhængige af selskabet i overensstemmelse med internationale etiske regler for revisorer (IESBA's Etiske regler) og de yderligere krav, der er gældende i Danmark, ligesom vi har opfyldt vores øvrige etiske forpligtelser i henhold til disse regler og krav. Det er vores opfattelse, at det opnåede revisionsbevis er tilstrækkeligt og egnet som grundlag for vores konklusion.

Ledelsens ansvar for årsregnskabet

Ledelsen har ansvaret for udarbejdelsen af et årsregnskab, der giver et retvisende billede i overensstemmelse med årsregnskabsloven. Ledelsen har endvidere ansvaret for den interne kontrol, som ledelsen anser nødvendig for at udarbejde et årsregnskab uden væsentlig fejlinformation, uanset om denne skyldes besvigelser eller fejl.

Ved udarbejdelsen af årsregnskabet er ledelsen ansvarlig for at vurdere selskabets evne til at fortsætte driften; at oplyse om forhold vedrørende fortsat drift, hvor dette er relevant; samt at udarbejde årsregnskabet på grundlag af regnskabsprincippet om fortsat drift, medmindre ledelsen enten har til hensigt at likvidere selskabet, indstille driften eller ikke har andet realistisk alternativ end at gøre dette.

Revisors ansvar for revisionen af årsregnskabet

Vores mål er at opnå høj grad af sikkerhed for, om årsregnskabet som helhed er uden væsentlig fejlinformation, uanset om denne skyldes besvigelser eller fejl, og at afgive en revisionspåtegning med en konklusion. Høj grad af sikkerhed er et højt niveau af sikkerhed, men er ikke en garanti for, at en revision, der udføres i overensstemmelse med internationale standarder om revision og de yderligere krav, der er gældende i Danmark, altid vil afdække væsentlig fejlinformation, når sådan findes. Fejlinformationer kan opstå som følge af besvigelser eller fejl og kan betragtes som væsentlige, hvis det med rimelighed kan forventes, at de enkeltvis eller samlet har indflydelse på de økonomiske beslutninger, som regnskabsbrugerne træffer på grundlag af årsregnskabet.

Som led i en revision, der udføres i overensstemmelse med internationale standarder om revision og de yderligere krav, der er gældende i Danmark, foretager vi faglige vurderinger og opretholder professionel skepsis under revisionen. Herudover:

- Identificerer og vurderer vi risikoen for væsentlig fejlinformation i årsregnskabet, uanset om denne skyldes besvigelser eller fejl, udformer og udfører revisionshandlinger som reaktion på disse risici samt

DEN UAFHÆNGIGE REVISORS REVISIONSPÅTEGNING

opnår revisionsbevis, der er tilstrækkeligt og egnet til at danne grundlag for vores konklusion. Risikoen for ikke at opdage væsentlig fejlinformation forårsaget af besvigelser er højere end ved væsentlig fejlinformation forårsaget af fejl, idet besvigelser kan omfatte sammensværgelser, dokumentfalsk, bevidste udeladelser, vildledning eller tilsidesættelse af intern kontrol.

- Opnår vi forståelse af den interne kontrol med relevans for revisionen for at kunne udforme revisionshandlinger, der er passende efter omstændighederne, men ikke for at kunne udtrykke en konklusion om effektiviteten af selskabets interne kontrol.
- Tager vi stilling til, om den regnskabspraksis, som er anvendt af ledelsen, er passende, samt om de regnskabsmæssige skøn og tilknyttede oplysninger, som ledelsen har udarbejdet, er rimelige.
- Konkluderer vi, om ledelsens udarbejdelse af årsregnskabet på grundlag af regnskabsprincippet om fortsat drift er passende, samt om der på grundlag af det opnåede revisionsbevis er væsentlig usikkerhed forbundet med begivenheder eller forhold, der kan skabe betydelig tvivl om selskabets evne til at fortsætte driften. Hvis vi konkluderer, at der er en væsentlig usikkerhed, skal vi i vores revisionspåtegning gøre opmærksom på oplysninger herom i årsregnskabet eller, hvis sådanne oplysninger ikke er tilstrækkelige, modificere vores konklusion. Vores konklusioner er baseret på det revisionsbevis, der er opnået frem til datoen for vores revisionspåtegning. Fremtidige begivenheder eller forhold kan dog medføre, at selskabet ikke længere kan fortsætte driften.
- Tager vi stilling til den samlede præsentation, struktur og indhold af årsregnskabet, herunder noteoplysningerne, samt om årsregnskabet afspejler de underliggende transaktioner og begivenheder på en sådan måde, at der gives et retvisende billede heraf.

Vi kommunikerer med den øverste ledelse om blandt andet det planlagte omfang og den tidsmæssige placering af revisionen samt betydelige revisionsmæssige observationer, herunder eventuelle betydelige mangler i intern kontrol, som vi identificerer under revisionen.

Udtalelse om ledelsesberetningen

Ledelsen er ansvarlig for ledelsesberetningen.

Vores konklusion om årsregnskabet omfatter ikke ledelsesberetningen, og vi udtrykker ingen form for konklusion med sikkerhed om ledelsesberetningen.

I tilknytning til vores revision af årsregnskabet er det vores ansvar at læse ledelsesberetningen og i den forbindelse overveje, om ledelsesberetningen er væsentligt inkonsistent med årsregnskabet eller vores viden opnået ved revisionen eller på anden måde synes at indeholde væsentlig fejlinformation.

Vores ansvar er derudover at overveje, om ledelsesberetningen indeholder krævede oplysninger i henhold til årsregnskabsloven.

Baseret på det udførte arbejde er det vores opfattelse, at ledelsesberetningen er i overensstemmelse med årsregnskabet og er udarbejdet i overensstemmelse med årsregnskabslovens krav. Vi har ikke fundet væsentlig fejlinformation i ledelsesberetningen.

DEN UAFHÆNGIGE REVISORS REVISIONSPÅTEGNING

Fremhævelse af andre forhold

Uden at det har påvirket vor konklusion, gør vi opmærksom på, at selskabet i strid med selskabslovens § 210, stk. 1, har ydet lån til selskabets kapitalejer. Selskabets ledelse kan ifalde ansvar herfor. Der henvises til note 2 i årsregnskabet.

Lånet beskattes som udbytte. Ledelsen har ikke foretaget rettidig indberetning af udbyttet og kan ifalde ansvar herfor.

Virksomheden har i regnskabsåret undladt at indberette udbytteskat hvorfor ledelsen kan ifalde ansvar.

Risskov, den 30. september 2019

RevisorHuset
godkendte revisorer a/s
CVR-nr.: 26593093

Gert Andersen
registreret revisor
mne15942

SELSKABSOPLYSNINGER

Selskabet	EUROSAMA ApS Læsøvej 7 8382 Hinnerup
	CVR-nr.: 77 28 02 19 Regnskabsår: 1. maj - 30. april
Direktion	Vincenzo Santangelo
Revisor	RevisorHuset godkendte revisorer a/s Ravnsøvej 52 8240 Risskov

LEDELSESBERETNING

Selskabets væsentligste aktiviteter

Selskabets væsentligste aktiviteter har i lighed med tidligere år været forhandling af italienske fødevarspecialiteter en gros.

Udviklingen i selskabets aktiviteter og økonomiske forhold

Selskabet har fortsat sine normale driftsaktiviteter. Der har ikke været enkeltstående begivenheder i regnskabsåret, som er af så væsentlig karakter, at det kræver omtale i ledelsesberetningen.

Årets udvikling og resultat anses for tilfredsstillende.

Betydningsfulde hændelser indtruffet efter statusdag

Der er efter regnskabsårets afslutning ikke indtruffet begivenheder, som væsentligt vil kunne påvirke selskabets finansielle stilling.

RESULTATOPGØRELSE

1. MAJ 2018 - 30. APRIL 2019

	2018/19	2017/18
BRUTTOFORTJENESTE	4.147.582	3.626.049
1 Personaleomkostninger	-2.576.898	-2.291.954
Af- og nedskrivninger af materielle og immaterielle anlægsaktiver	-344.194	-326.855
Andre driftsomkostninger	-510	-127.923
DRIFTSRESULTAT	1.225.980	879.317
Andre finansielle indtægter	37.854	64.661
Andre finansielle indtægter fra tilknyttede virksomheder	18.217	8.262
Andre finansielle omkostninger	-2.858	-12.658
RESULTAT FØR SKAT	1.279.193	939.582
Skat af årets resultat	-284.467	-211.205
ÅRETS RESULTAT	994.726	728.377
FORSLAG TIL RESULTATDISPONERING		
Forslag til udbytte for regnskabsåret	900.000	700.000
Overført resultat	94.726	28.377
DISPONERET I ALT	994.726	728.377

BALANCE PR. 30. APRIL 2019

AKTIVER

	2019	2018
Immaterielle anlægsaktiver i øvrigt	87.000	116.000
Immaterielle anlægsaktiver	87.000	116.000
Andre anlæg, driftsmateriel og inventar	706.187	944.418
Indretning af lejede lokaler	198.122	247.085
Materielle anlægsaktiver	904.309	1.191.503
Deposita	130.370	130.370
Finansielle anlægsaktiver	130.370	130.370
ANLÆGSAKTIVER	1.121.679	1.437.873
Fremstillede færdigvarer og handelsvarer	2.347.263	1.959.179
Forudbetaling for varer	213.480	124.172
Varebeholdninger	2.560.743	2.083.351
Tilgodehavender fra salg og tjenesteydelser	2.312.518	1.429.182
Tilgodehavender hos tilknyttede virksomheder	234.886	266.064
Andre tilgodehavender	27.017	27.017
2 Tilgodehavender hos virksomhedsdeltagere og ledelse	10.422	9.666
Periodeafgrænsningsposter	52.004	49.923
Tilgodehavender	2.636.847	1.781.852
Likvide beholdninger	1.862.788	1.593.072
OMSÆTNINGSAKTIVER	7.060.378	5.458.275
AKTIVER	8.182.057	6.896.148

BALANCE PR. 30. APRIL 2019
 PASSIVER

	2019	2018
Virksomhedskapital	125.000	125.000
Overført resultat	1.944.331	1.849.606
Forslag til udbytte for regnskabsåret	900.000	700.000
3 EGENKAPITAL	2.969.331	2.674.606
Hensættelse til udskudt skat	4.908	15.593
HENSATTE FORPLIGTELSE	4.908	15.593
Kreditinstitutter	312.767	488.128
Langfristede gældsforpligtelser	312.767	488.128
Kortfristet andel af langfristede gældsforpligtelser	172.632	172.632
Leverandører af varer og tjenesteydelser	2.708.884	1.908.702
Selskabsskat	512.072	382.074
Anden gæld	1.501.463	1.254.413
Kortfristede gældsforpligtelser	4.895.051	3.717.821
GÆLDSFORPLIGTELSE	5.207.818	4.205.949
PASSIVER	8.182.057	6.896.148
4 Kontraktlige forpligtelser og eventualposter mv.		
5 Pantsætninger og sikkerhedsstillelser		

NOTER

	2018/19	2017/18
1 Personaleomkostninger		
Antal personer beskæftiget	7	7
Lønninger	2.300.792	2.040.810
Pensioner	167.138	154.313
Andre omkostninger til social sikring	108.968	96.831
Personaleomkostninger i alt	2.576.898	2.291.954

	2019	2018
2 Tilgodehavender hos virksomhedsdeltagere og ledelse		
Tilgodehavender hos virksomhedsdeltagere og ledelse	10.422	9.666
Tilgodehavender hos virksomhedsdeltagere og ledelse i alt	10.422	9.666

Udlånet forrentes med Nationalbankens udlånsrente med tillæg af 10%, p.t. svarende til 10,05% og med afdrag inden for 1 år. Der er ikke stillet særskilt sikkerhed for udlånet. Lånet tilbagebetales ved kontant indbetaling.

	Primo	Udbetalt udbytte	Forslag til resultatdisponering	Ultimo
3 Egenkapital				
Virksomhedskapital	125.000	0	0	125.000
Overført resultat	1.849.605	0	94.726	1.944.331
Forslag til udbytte for regnskabsåret	700.000	-700.000	900.000	900.000
	2.674.605	-700.000	994.726	2.969.331

NOTER

2019

2018

4 Kontraktlige forpligtelser og eventualposter mv.

Koncernenes danske selskaber hæfter solidarisk for selskabsskatten af koncernens sambeskattede indkomst. Det samlede skattebeløb for koncernen fremgår af årsrapporten for Eurosama Holding ApS, der er administrationsselskab i forhold til sambeskatningen.

For den samlede skatteforpligtelse henvises der til årsrapporten for 2018/19 for Eurosama Holding ApS.

Selskabet hæfter solidarisk med hovedaktionæren for udbytteskatten i forbindelse med det ulovlige aktionærlån.

5 Pantsætninger og sikkerhedsstillelser

Til sikkerhed for mellemværende med kreditinstitut er oprettet skadeløsbrev, virksomhedspant: Driftsmateriel, varelagre, domænenavne og rettigheder i henhold til patentloven m.fl. samt debitorer på kr. 2.000.000.

ANVENDT REGNSKABSPRAKSIS**GENERELT**

Årsregnskabet for EUROSAMA ApS for 2018/19 er udarbejdet i overensstemmelse med årsregnskabslovens bestemmelser for selskaber i regnskabsklasse B med tilvalg af enkelte regler for klasse C-selskaber.

Årsregnskabet er aflagt efter samme regnskabspraksis som sidste år og aflægges i danske kroner.

Generelt om indregning og måling

Regnskabet er udarbejdet med udgangspunkt i det historiske kostprisprincip.

Indtægter indregnes i resultatopgørelsen i takt med at de indtjenes. Herudover indregnes værdireguleringer af finansielle aktiver og forpligtelser, der måles til dagsværdi eller amortiseret kostpris. Endvidere indregnes i resultatopgørelsen alle omkostninger, der er afholdt for at opnå årets indtjening.

Aktiver indregnes i balancen, når det er sandsynligt at fremtidige økonomiske fordele vil tilflyde selskabet, og aktivets værdi kan måles pålideligt.

Forpligtelser indregnes i balancen, når det er sandsynligt, at fremtidige økonomiske fordele vil fragå selskabet, og forpligtelsens værdi kan måles pålideligt.

Ved første indregning måles aktiver og forpligtelser til kostpris. Efterfølgende måles aktiver og forpligtelser som beskrevet for hver enkelt.

Ved indregning og måling tages hensyn til forudsigelige tab og risici, der fremkommer, inden årsregnskabet aflægges, og som be- eller afkræfter forhold, der eksisterer på balancedagen.

Leasing

Leasingkontrakter, hvor selskabet har alle væsentlige risici og fordele forbundet med ejendomsretten (finansiell leasing), indregnes i balancen til det laveste af dagsværdien af aktivet og nutidsværdien af leasingydelse, beregnet ved anvendelse af leasingaftalens interne rentefod eller en tilnærmet værdi heraf som diskonteringsfaktor. Finansielt leasede aktiver af- og nedskrives efter samme praksis som fastlagt for selskabets øvrige anlægsaktiver.

Den kapitaliserede restleasingforpligtelse indregnes i balancen som en gældsforpligtelse, og leasingydelsens rentedel omkostningsføres løbende i resultatopgørelsen.

RESULTATOPGØRELSEN**Bruttofortjeneste**

Bruttofortjenesten består af sammentrækning af regnskabsposterne nettoomsætning, ændring i lagre af færdigvarer, varer under fremstilling og handelsvarer, andre driftsindtægter, omkostninger til råvarer og hjælpematerialer samt andre eksterne omkostninger.

Nettoomsætning

Nettoomsætningen ved salg af handelsvarer og færdigvarer indregnes i resultatopgørelsen, såfremt levering og risikoovergang til køber har fundet sted inden årets udgang. Nettoomsætningen indregnes ekskl. moms og med fradrag af rabatter i forbindelse med salget.

ANVENDT REGNSKABSPRAKSIS**Ændring i lagre af færdigvarer og varer under fremstilling**

Ændring i lagre af færdigvarer og varer under fremstilling består af forskydning i lagerbeholdningerne.

Personaleomkostninger

Personaleomkostninger omfatter lønninger og øvrige lønrelaterede omkostninger, herunder sygedagpenge til virksomhedens ansatte med fradrag af lønrefusioner fra det offentlige.

Andre driftsomkostninger

Andre driftsomkostninger indeholder regnskabsposter af sekundær karakter i forhold til virksomhedens væsentligste aktivitet.

Finansielle indtægter og omkostninger

Finansielle indtægter og omkostninger indregnes i resultatopgørelsen med de beløb, der vedrører regnskabsåret. Finansielle poster omfatter renteindtægter og -omkostninger, finansielle omkostninger ved leasing og realiserede kursreguleringer.

Skat af årets resultat

Årets skat, som består af årets aktuelle skat og forskydning i udskudt skat, indregnes i resultatopgørelsen med den del, der kan henføres til årets resultat, og direkte på egenkapitalen med den del, der kan henføres til posteringer direkte på egenkapitalen.

Ændring i udskudt skat som følge af ændringer i skattesatser indregnes i resultatopgørelsen med den del, der kan henføres til årets resultat, og direkte på egenkapitalen med den del, der kan henføres til posteringer direkte på egenkapitalen.

Moderselskabet og de danske koncernvirksomheder er sambeskattede. Den danske selskabsskat fordeles mellem de sambeskattede danske selskaber i forhold til disses skattepligtige indkomster. Moderselskabet fungerer som administrationsselskab for sambeskatningskredsen, således at moderselskabet forestår afregning af skatter mv. til de danske skattemyndigheder.

BALANCEN**Immaterielle anlægsaktiver**

Edb-udstyr måles ved første indregning til kostpris, og efterfølgende til kostpris med fradrag af akkumulerede afskrivninger eller til geninvindingsværdien, hvor denne er lavere. Edb-udstyret afskrives over 5 år.

Materielle anlægsaktiver

Materielle anlægsaktiver måles ved første indregning til kostpris og efterfølgende til kostpris med fradrag af akkumulerede af- og nedskrivninger.

Afskrivningsgrundlaget er kostpris med fradrag af forventet restværdi efter afsluttet brugstid.

Kostprisen omfatter anskaffelsesprisen samt omkostninger direkte tilknyttet anskaffelsen indtil det

ANVENDT REGNSKABSPRAKSIS

tidspunkt, hvor aktivet er klar til at blive taget i brug. For egenfremstillede aktiver omfatter kostprisen omkostninger til materialer, komponenter, underleverandører, direkte lønforbrug samt indirekte produktionsomkostninger.

Der foretages lineære afskrivninger baseret på følgende vurdering af aktivernes forventede brugstider og restværdier:

	<u>Brugstid</u>
Andre anlæg, driftsmateriel og inventar	5-7år
Indretning af lejede lokaler	10 år

Fortjeneste eller tab ved afhændelse af materielle anlægsaktiver opgøres som forskellen mellem salgspris med fradrag af salgsmarkedsomkostninger og den regnskabsmæssige værdi på salgstidspunktet. Fortjeneste eller tab indregnes i resultatopgørelsen under andre driftsindtægter/andre driftsomkostninger.

Materielle anlægsaktiver, som er leasede og opfylder betingelserne for finansiel leasing, behandles efter samme retningslinjer som ejede aktiver.

Varebeholdninger

Varebeholdninger måles til kostpris efter FIFO-metoden. I tilfælde, hvor nettorealisationsevnen er lavere end kostprisen, nedskrives til denne lavere værdi.

Tilgodehavender

Tilgodehavender måles til amortiseret kostpris, hvilket sædvanligvis svarer til nominel værdi. Værdien reduceres med nedskrivning til imødegåelse af forventede tab.

Gældsforpligtelser

I finansielle forpligtelser indregnes tillige den kapitaliserede restleasingforpligtelse på finansielle leasingkontrakter.

Andre gældsforpligtelser, som omfatter gæld til leverandører, tilknyttede og associerede virksomheder samt anden gæld, måles til amortiseret kostpris, hvilket sædvanligvis svarer til nominel værdi.

PENNEO

Underskrifterne i dette dokument er juridisk bindende. Dokumentet er underskrevet via Penneo™ sikker digital underskrift. Underskrivernes identiteter er blevet registreret, og informationerne er listet herunder.

“Med min underskrift bekræfter jeg indholdet og alle datoer i dette dokument.”

Vincenzo Santangelo

Direktør

På vegne af: Eurosama ApS

Serienummer: PID:9208-2002-2-404839871916

IP: 87.57.xxx.xxx

2019-10-04 12:25:09Z

NEM ID 

Gert Andersen

Godkendt revisor

På vegne af: REVISORHUSET

Serienummer: CVR:26593093-RID:1063612379518

IP: 212.130.xxx.xxx

2019-10-04 13:20:37Z

NEM ID 

Vincenzo Santangelo

Dirigent

På vegne af: Eurosama ApS

Serienummer: PID:9208-2002-2-404839871916

IP: 87.57.xxx.xxx

2019-10-04 13:22:50Z

NEM ID 

Penneo dokumentnøgle: XMEBE-2K1XC-YYP40-58ADF-5WIBJ-NMMYZ

Dette dokument er underskrevet digitalt via **Penneo.com**. Signeringsbeviserne i dokumentet er sikret og valideret ved anvendelse af den matematiske hashværdi af det originale dokument. Dokumentet er låst for ændringer og tidsstemplet med et certifikat fra en betroet tredjepart. Alle kryptografiske signeringsbeviser er indlejret i denne PDF, i tilfælde af de skal anvendes til validering i fremtiden.

Sådan kan du sikre, at dokumentet er originalt

Dette dokument er beskyttet med et Adobe CDS certifikat. Når du åbner dokumentet

i Adobe Reader, kan du se, at dokumentet er certificeret af **Penneo e-signature service** <penneo@penneo.com>. Dette er din garanti for, at indholdet af dokumentet er uændret.

Du har mulighed for at efterprøve de kryptografiske signeringsbeviser indlejret i dokumentet ved at anvende Penneos validator på følgende websted: <https://penneo.com/validate>