

Crown-Foods A/S

**Slipvej 4
8000 Århus C**

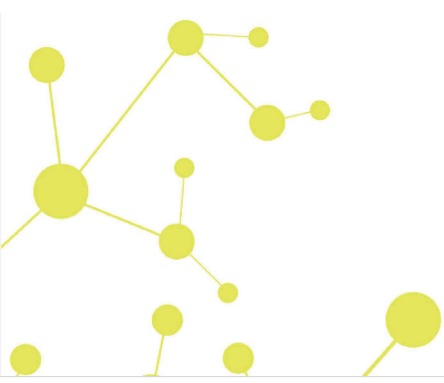
CVR-nr. 76 95 20 19

Årsrapport for 2017

(33. regnskabsår)

Årsrapporten er fremlagt og godkendt på selskabets ordinære generalforsamling den 8. juni 2018

Søren Ask Nielsen
dirigent



Indholdsfortegnelse

	Side
Påtegninger	
Ledelsespåtegning	1
Den uafhængige revisors revisionspåtegning	2
Ledelsesberetning	
Selskabsoplysninger	5
Ledelsesberetning	6
Årsregnskab	
Anvendt regnskabspraksis	7
Resultatopgørelse 1. januar - 31. december	11
Balance 31. december	12
Noter til årsrapporten	14

Ledelsespåtegning

Bestyrelsen og direktionen har dags dato behandlet og godkendt årsrapporten for regnskabsåret 1. januar - 31. december 2017 for Crown-Foods A/S.

Årsrapporten aflægges i overensstemmelse med årsregnskabsloven.

Det er vores opfattelse, at årsregnskabet giver et retvisende billede af selskabets aktiver, passiver og finansielle stilling pr. 31. december 2017 og resultatet af selskabets aktiviteter for regnskabsåret 1. januar - 31. december 2017.

Ledelsesberetningen indeholder efter vores opfattelse en retvisende redegørelse for de forhold, beretningen omhandler.

Årsrapporten indstilles til generalforsamlingens godkendelse.

Århus, den 8. juni 2018

Direktion

Jan Renè Schou

Bestyrelse

Søren Ask Nielsen
formand

Johan Gyllin

Jan René Schou

Den uafhængige revisors revisionspåtegning

Til kapitalejerne i Crown-Foods A/S

Konklusion

Vi har revideret årsregnskabet for Crown-Foods A/S for regnskabsåret 1. januar - 31. december 2017, der omfatter anvendt regnskabspraksis, resultatopgørelse, balance og noter. Årsregnskabet udarbejdes efter årsregnskabsloven.

Det er vor opfattelse, at årsregnskabet giver et retvisende billede af selskabets aktiver, passiver og finansielle stilling pr. 31. december 2017 samt af resultatet af selskabets aktiviteter for regnskabsåret 1. januar - 31. december 2017 i overensstemmelse med årsregnskabsloven.

Grundlag for konklusion

Vi har udført vor revision i overensstemmelse med internationale standarder om revision og de yderligere krav, der er gældende i Danmark. Vort ansvar ifølge disse standarder og krav er nærmere beskrevet i revisionspåtegningens afsnit "Revisors ansvar for revisionen af årsregnskabet". Vi er uafhængige af selskabet i overensstemmelse med internationale etiske regler for revisorer (IESBA's Etiske regler) og de yderligere krav, der er gældende i Danmark, ligesom vi har opfyldt vore øvrige etiske forpligtelser i henhold til disse regler og krav. Det er vor opfattelse, at det opnåede revisionsbevis er tilstrækkeligt og egnet som grundlag for vor konklusion.

Ledelsens ansvar for årsregnskabet

Ledelsen har ansvaret for udarbejdelsen af et årsregnskab, der giver et retvisende billede i overensstemmelse med årsregnskabsloven. Ledelsen har endvidere ansvaret for den interne kontrol, som ledelsen anser for nødvendig for at udarbejde et årsregnskab uden væsentlig fejlinformation, uanset om denne skyldes besvigelser eller fejl.

Ved udarbejdelsen af årsregnskabet er ledelsen ansvarlig for at vurdere selskabets evne til at fortsætte driften, at oplyse om forhold vedrørende fortsat drift, hvor dette er relevant, samt at udarbejde årsregnskabet på grundlag af regnskabsprincippet om fortsat drift, medmindre ledelsen enten har til hensigt at likvidere selskabet, indstille driften eller ikke har andet realistisk alternativ end at gøre dette.

Revisors ansvar for revisionen af årsregnskabet

Vort mål er at opnå høj grad af sikkerhed for, om årsregnskabet som helhed er uden væsentlig fejlinformation, uanset om denne skyldes besvigelser eller fejl, og at afgive en revisionspåtegning med en konklusion. Høj grad af sikkerhed er et højt niveau af sikkerhed, men er ikke en garanti for, at en revision, der udføres i overensstemmelse med internationale standarder om revision og de yderligere krav, der er gældende i Danmark, altid vil afdække væsentlig fejlinformation, når sådan findes. Fejlinformationer kan opstå som følge af besvigelser eller fejl og kan betragtes som væsentlige, hvis det med rimelighed kan forventes, at de enkeltvis eller samlet har indflydelse på de økonomiske beslutninger, som regnskabsbrugerne træffer på grundlag af årsregnskabet.

Som led i en revision, der udføres i overensstemmelse med internationale standarder om revision og de yderligere krav, der er gældende i Danmark, foretager vi faglige vurderinger og opretholder professionel skepsis under revisionen. Herudover:

Den uafhængige revisors revisionspåtegning

- Identificerer og vurderer vi risikoen for væsentlig fejlinformation i årsregnskabet, uanset om denne skyldes besvigelser eller fejl, udformer og udfører revisionshandlinger som reaktion på disse risici samt opnår revisionsbevis, der er tilstrækkeligt og egnet til at danne grundlag for vor konklusion. Risikoen for ikke at opdage væsentlig fejlinformation forårsaget af besvigelser er højere end ved væsentlig fejlinformation forårsaget af fejl, idet besvigelser kan omfatte sammensværgelser, dokumentfalsk, bevidste udeladelser, vildledning eller tilsidesættelse af intern kontrol.
- Opnår vi forståelse af den interne kontrol med relevans for revisionen for at kunne udforme revisionshandlinger, der er passende efter omstændighederne, men ikke for at kunne udtrykke en konklusion om effektiviteten af selskabets interne kontrol.
- Tager vi stilling til, om den regnskabspraksis, som er anvendt af ledelsen, er passende, samt om de regnskabsmæssige skøn og tilknyttede oplysninger, som ledelsen har udarbejdet, er rimelige.
- Konkluderer vi, om ledelsens udarbejdelse af årsregnskabet på grundlag af regnskabsprincippet om fortsat drift er passende, samt om der på grundlag af det opnåede revisionsbevis er væsentlig usikkerhed forbundet med begivenheder eller forhold, der kan skabe betydelig tvivl om selskabets evne til at fortsætte driften. Hvis vi konkluderer, at der er en væsentlig usikkerhed, skal vi i vor revisionspåtegning gøre opmærksom på oplysninger herom i årsregnskabet eller, hvis sådanne oplysninger ikke er tilstrækkelige, modificere vor konklusion. Vor konklusion er baseret på det revisionsbevis, der er opnået frem til datoen for vor revisionspåtegning. Fremtidige begivenheder eller forhold kan dog medføre, at selskabet ikke længere kan fortsætte driften.
- Tager vi stilling til den samlede præsentation, struktur og indhold af årsregnskabet, herunder noteoplysningerne, samt om årsregnskabet afspejler de underliggende transaktioner og begivenheder på en sådan måde, at der gives et retvisende billede heraf.

Vi kommunikerer med den øverste ledelse om blandt andet det planlagte omfang og den tidsmæssige placering af revisionen samt betydelige revisionsmæssige observationer, herunder eventuelle betydelige mangler i intern kontrol, som vi identificerer under revisionen.

Udtalelse om ledelsesberetningen

Ledelsen er ansvarlig for ledelsesberetningen.

Vor konklusion om årsregnskabet omfatter ikke ledelsesberetningen, og vi udtrykker ingen form for konklusion med sikkerhed om ledelsesberetningen.

I tilknytning til vor revision af årsregnskabet er det vort ansvar at læse ledelsesberetningen og i den forbindelse overveje, om ledelsesberetningen er væsentligt inkonsistent med årsregnskabet eller vor viden opnået ved revisionen eller på anden måde synes at indeholde væsentlig fejlinformation.

Vort ansvar er derudover at overveje, om ledelsesberetningen indeholder krævede oplysninger i henhold til årsregnskabsloven.

Den uafhængige revisors revisionspåtegning

Baseret på det udførte arbejde er det vor opfattelse, at ledelsesberetningen er i overensstemmelse med årsregnskabet og er udarbejdet i overensstemmelse med årsregnskabslovens krav. Vi har ikke fundet væsentlig fejlinformation i ledelsesberetningen.

Køge, den 8. juni 2018

Global Revision ApS
Registreret revisionsanpartsselskab
CVR-nr. 28 12 17 17

Claus Holde
Statsautoriseret revisor
MNE-nr. mne34370

Selskabsoplysninger

Selskabet	Crown-Foods A/S Slipvej 4 8000 Århus C
	CVR-nr.: 76 95 20 19
	Regnskabsperiode: 1. januar - 31. december 2017
	Stiftet: 17. januar 1985
	Hjemsted: Århus
Bestyrelse	Søren Ask Nielsen, formand Johan Gyllin Jan René Schou
Direktion	Jan René Schou
Revision	Global Revision ApS Registreret revisionsanpartsselskab Brogade 19L 4600 Køge
Pengeinstitut	Danske Bank

Ledelsesberetning

Selskabets væsentligste aktiviteter

Selskabets aktiviteter har i lighed med tidligere år bestået i at projektere, produktudvikle, fremstille og handle med salatdressinger og saucer.

Usædvanlige forhold

Der har ikke i regnskabsåret været andre usædvanlige forhold af betydning.

Udviklingen i aktiviteter og økonomiske forhold

Selskabets resultatopgørelse for 2017 udviser et underskud på kr. 112.275, og selskabets balance pr. 31. december 2017 udviser en negativ egenkapital på kr. 1.411.887.

Årets resultat har ikke levet op til ledelsens forventninger. Ledelsen forventer et forbedret driftsresultat for 2018. Ledelsen forventer, at selskabet vil kunne retablere kapitalen gennem positive driftsresultater i de kommende år.

Selskabet er en del af AAK koncernen i Sverige og selskabet indgår i aktiv samhandel med de øvrige selskaber i koncernen.

Danmark opfattes som et vigtigt marked for AAK og selskabet er således en vigtig del af AAK's bearbejdning af Foodservice sektoren i Danmark og AAK vil derfor fortsat støtte op om selskabet.

Betydningsfulde hændelser, som er indtruffet efter regnskabsårets afslutning

Der er efter regnskabsårets afslutning ikke indtruffet begivenheder, som væsentligt vil kunne påvirke selskabets finansielle stilling.

Anvendt regnskabspraksis

Årsrapporten for Crown-Foods A/S for 2017 er aflagt i overensstemmelse med årsregnskabslovens bestemmelser for virksomheder i regnskabsklasse B med tilvalg fra højere klasser.

Den anvendte regnskabspraksis er uændret i forhold til sidste år.

Årsrapporten for 2017 er aflagt i kr.

Generelt om indregning og måling

I resultatopgørelsen indregnes indtægter i takt med, at de indtjenes. Herudover indregnes værdireguleringer af finansielle aktiver og forpligtelser. I resultatopgørelsen indregnes ligeledes alle omkostninger, herunder afskrivninger og nedskrivninger.

Aktiver indregnes i balancen, når det er sandsynligt, at fremtidige økonomiske fordele vil tilflyde selskabet, og aktivets værdi kan måles pålideligt.

Forpligtelser indregnes i balancen, når det er sandsynligt, at fremtidige økonomiske fordele vil fragå selskabet, og forpligtelsens værdi kan måles pålideligt.

Ved første indregning måles aktiver og forpligtelser til kostpris. Efterfølgende måles aktiver og forpligtelser som beskrevet for hver enkelt regnskabspost nedenfor.

Visse finansielle aktiver og forpligtelser måles til amortiseret kostpris, hvorved der indregnes en konstant effektiv rente over løbetiden. Amortiseret kostpris opgøres som oprindelig kostpris med fradrag af eventuelle afdrag samt tillæg/fradrag af den akkumulerede amortisering af forskellen mellem kostpris og nominelt beløb.

Ved indregning og måling tages hensyn til forudsigelige tab og risici, der fremkommer, inden årsrapporten aflægges, og som be- eller afkræfter forhold, der eksisterede på balancedagen.

Den regnskabsmæssige værdi af immaterielle og materielle anlægsaktiver gennemgås årligt for at afgøre, om der er indikation af værdiforringelse ud over det, som udtrykkes ved normal afskrivning. Hvis dette er tilfældet, foretages nedskrivning til den lavere genindvindingsværdi.

Resultatopgørelsen

Bruttotab

Selskabet anvender bestemmelsen i årsregnskabslovens § 32, hvorefter selskabets omsætning ikke er oplyst.

Bruttotab er et sammendrag af nettoomsætning, samt andre driftsindtægter med fradrag af omkostninger og andre eksterne omkostninger.

Nettoomsætning

Nettoomsætningen måles til dagsværdien af det aftalte vederlag ekskl. moms og afgifter. Alle former for afgivne rabatter er fratrukket i nettoomsætningen.

Anvendt regnskabspraksis

Omkostninger til råvarer og hjælpematerialer

Omkostninger til råvarer og hjælpematerialer indeholder det forbrug af råvarer og hjælpematerialer, der er anvendt for at opnå årets nettoomsætning.

Andre eksterne omkostninger

Andre eksterne omkostninger omfatter omkostninger til salg, reklame, administration, lokaler, tab på debitorer m.v.

Personaleomkostninger

Personaleomkostninger omfatter løn og gager, inklusive feriepenge og pensioner samt andre omkostninger til social sikring m.v. til selskabets medarbejdere. I personaleomkostninger er fratrukket modtagne godtgørelser fra offentlige myndigheder.

Finansielle indtægter og omkostninger

Finansielle indtægter og omkostninger indregnes i resultatopgørelsen med de beløb, der vedrører regnskabsåret. Finansielle poster omfatter renteindtægter og -omkostninger, realiserede og urealiserede kursgevinster og -tab vedrørende transaktioner i fremmed valuta samt tillæg og godtgørelse under acontoskatteordningen mv.

Skat af årets resultat

Årets skat, som består af årets aktuelle selskabsskat og ændring i udskudt skat, indregnes i resultatopgørelsen med den del, der kan henføres til årets resultat, og direkte i egenkapitalen med den del, der kan henføres til posteringer direkte i egenkapitalen.

Balancen

Materielle anlægsaktiver

Tekniske anlæg og maskiner samt andre anlæg, driftsmateriel og inventar måles til kostpris med fradrag af akkumulerede af- og nedskrivninger.

Afskrivningsgrundlaget er kostpris med fradrag af forventet restværdi efter afsluttet brugstid.

Kostpris omfatter anskaffelsesprisen og omkostninger direkte tilknyttet anskaffelsen indtil det tidspunkt, hvor aktivet er klar til brug. For egne fremstillede aktiver omfatter kostprisen direkte og indirekte omkostninger til materialer, komponenter, underleverandører og løn.

Der foretages lineære afskrivninger baseret på følgende vurdering af aktivernes forventede brugstider og restværdier:

		Restværdi	
Tekniske anlæg og maskiner	3-10	år	0 %
Andre anlæg, driftsmateriel og inventar	3-10	år	0 %

Aktiver med en kostpris på under kr. 13.200 omkostningsføres i anskaffelsesåret.

Anvendt regnskabspraksis

Varebeholdninger

Varebeholdninger måles til kostpris efter FIFO-metoden. Er nettorealisationsværdien lavere end kostprisen, nedskrives til denne lavere værdi.

Kostpris for handelsvarer omfatter anskaffelsespris med tillæg af hjemtagelsesomkostninger.

Nettorealisationsværdien for varebeholdninger opgøres som salgspris med fradrag af færdiggørelsesomkostninger og omkostninger, der afholdes for at effektuere salget. Værdien fastsættes under hensyntagen til varebeholdningers omsættelighed, ukurans og forventet udvikling i salgspris.

Tilgodehavender

Tilgodehavender måles til amortiseret kostpris.

Periodeafgrænsningsposter

Periodeafgrænsningsposter, indregnet under omsætningsaktiver, omfatter afholdte omkostninger vedrørende efterfølgende regnskabsår.

Egenkapital

Udbytte

Foreslået udbytte vises som en særskilt post under egenkapitalen. Udbytte indregnes som en forpligtelse på tidspunktet for vedtagelse på generalforsamlingen.

Selskabsskat og udskudt skat

Aktuelle skatteforpligtelser og tilgodehavende aktuel skat indregnes i balancen som beregnet skat af årets skattepligtige indkomst, reguleret for skat af tidligere års skattepligtige indkomster samt for betalte acontoskatte.

Udskudt skat måles efter den balanceorienterede gælds metode af midlertidige forskelle mellem regnskabsmæssig og skattemæssig værdi af aktiver og forpligtelser opgjort på grundlag af den planlagte anvendelse af aktivets henholdsvis afvikling af forpligtelsen.

Udskudte skatteaktiver, herunder skatteværdien af fremførselsberettiget skattemæssigt underskud, måles til den værdi, hvortil aktivet forventes at kunne realiseres, enten ved udligning i skat af fremtidig indtjening eller ved modregning i udskudte skatteforpligtelser inden for samme juridiske skatteenhed. Eventuelle udskudte nettoskatteaktiver måles til nettorealisationsværdi.

Gældsforpligtelser

Finansielle forpligtelser indregnes ved lånoptagelse til det modtagne provenu efter fradrag af afholdte transaktionsomkostninger. I efterfølgende perioder måles de finansielle forpligtelser til amortiseret kostpris svarende til den kapitaliserede værdi ved anvendelse af den effektive rente, så forskellen mellem provenuet og den nominelle værdi indregnes i resultatopgørelsen over låneperioden.

Øvrige gældsforpligtelser, som omfatter gæld til leverandører, tilknyttede virksomheder samt anden gæld, måles til amortiseret kostpris, hvilket sædvanligvis svarer til nominal værdi.

Anvendt regnskabspraksis

Omregning af fremmed valuta

Transaktioner i fremmed valuta omregnes ved første indregning til transaktionsdagens kurs. Valutakursdifferencer, der opstår mellem transaktionsdagens kurs og kursen på betalingsdagen, indregnes i resultatopgørelsen som en finansiel post. Hvis valutapositioner anses for sikring af fremtidige pengestrømme, indregnes værdireguleringerne direkte på egenkapitalen.

Tilgodehavender, gæld og andre monetære poster i fremmed valuta omregnes til balancedagens valutakurs. Forskellen mellem balancedagens kurs og kursen på tidspunktet for tilgodehavendets eller gældsforpligtelsens opståen eller indregning i seneste årsregnskab indregnes i resultatopgørelsen under finansielle indtægter og omkostninger.

Resultatopgørelse 1. januar - 31. december

	<u>Note</u>	<u>2017</u> kr.	<u>2016</u> kr.
Bruttotab		-532.416	200.074
Personaleomkostninger	1	<u>0</u>	<u>-124.579</u>
Resultat før af- og nedskrivninger		-532.416	75.495
Af- og nedskrivninger af immaterielle og materielle anlægsaktiver		<u>0</u>	<u>-353.087</u>
Resultat før finansielle poster		-532.416	-277.592
Finansielle indtægter		698.966	940.530
Finansielle omkostninger		<u>-306.262</u>	<u>-1.716</u>
Resultat før skat		-139.712	661.222
Skat af årets resultat	2	<u>27.437</u>	<u>117.201</u>
Årets resultat		<u>-112.275</u>	<u>778.423</u>
 Resultatdisponering			
Overført resultat		<u>-112.275</u>	<u>778.423</u>
		<u>-112.275</u>	<u>778.423</u>

Balance 31. december

	<u>Note</u>	<u>2017</u>	<u>2016</u>
		kr.	kr.
Aktiver			
Færdigvarer og handelsvarer		436.416	751.985
Varebeholdninger		436.416	751.985
Tilgodehavender fra salg og tjenesteydelser		1.395.861	1.924.800
Tilgodehavender hos tilknyttede virksomheder		891.033	549.592
Udskudt skatteaktiv		53.798	26.361
Tilgodehavende sambeskatningsbidrag		272.662	272.662
Periodeafgrænsningsposter		264.377	1.088.377
Tilgodehavender		2.877.731	3.861.792
Likvide beholdninger		18.472.978	10.396.959
Omsætningsaktiver i alt		21.787.125	15.010.736
Aktiver i alt		21.787.125	15.010.736

Balance 31. december

	<u>Note</u>	<u>2017</u> kr.	<u>2016</u> kr.
Passiver			
Virksomhedskapital		500.000	500.000
Overført resultat		<u>-1.911.887</u>	<u>-1.799.611</u>
Egenkapital	3	<u>-1.411.887</u>	<u>-1.299.611</u>
Kreditinstitutter		19.334.398	15.916.607
Leverandører af varer og tjenesteydelser		184.783	57.949
Gæld til tilknyttede virksomheder		2.074.486	186.899
Anden gæld		<u>1.605.345</u>	<u>148.892</u>
Kortfristede gældsforpligtelser		<u>23.199.012</u>	<u>16.310.347</u>
Gældsforpligtelser i alt		<u>23.199.012</u>	<u>16.310.347</u>
Passiver i alt		<u>21.787.125</u>	<u>15.010.736</u>
Usikkerhed om fortsat drift (going concern)	4		
Eventualposter m.v.	5		
Pantsætninger og sikkerhedsstillelser	6		
Nærtstående parter og ejerforhold	7		

Noter

	<u>2017</u>	<u>2016</u>
	kr.	kr.
1 Personaleomkostninger		
Lønninger	0	94.815
Pensioner	0	21.228
Andre omkostninger til social sikring	0	8.375
Andre personaleomkostninger	<u>0</u>	<u>161</u>
	<u>0</u>	<u>124.579</u>
Gennemsnitligt antal beskæftigede medarbejdere	<u>0</u>	<u>0</u>
2 Skat af årets resultat		
Årets udskudte skat	-27.437	-40.024
Regulering af skat vedrørende tidligere år	<u>0</u>	<u>-77.177</u>
	<u>-27.437</u>	<u>-117.201</u>

Noter

3 Egenkapital

	Virksomheds- kapital	Overført resultat	I alt
Egenkapital 1. januar 2017	500.000	-1.799.612	-1.299.612
Årets resultat	0	-112.275	-112.275
Egenkapital 31. december 2017	500.000	-1.911.887	-1.411.887

Selskabskapitalen består af 500 anpartar à nominelt kr. 1.000. Ingen anpartar er tillagt særlige rettigheder. Der har ikke været ændringer i selskabskapitalen i de seneste 5 år.

4 Usikkerhed om fortsat drift (going concern)

Selskabet har i året realiseret et underskud på kr. -112.275, og selskabets egenkapital udviser pr. 31. december 2017 kr. -1.411.887.

Ledelsen bedømmer, at den nødvendige kapital vil blive tilført og at kreditinstitutter vil stille den nødvendige likviditet til rådighed for selskabet. Det er derfor ledelsens opfattelse, at regnskabet skal aflægges under forudsætning om fortsat drift.

5 Eventualposter m.v.

Ingen.

6 Pantsætninger og sikkerhedsstillelser

Ingen.

7 Nærtstående parter og ejerforhold

Følgende kapitalejer er noteret i selskabets ejerbog som ejende minimum 5% af stemmerne eller minimum 5% af selskabskapitalen:

Belico Holding AB, Dalby Sverige

Det ultimative moderselskab er det børsnoterede selskab AAK AB, Sverige.

Koncernrapporten for AAK AB, Sverige kan rekvireres på adressen, AAK AB, Skrivaregatan 9, SE 21532 Malmø, eller downloades fra koncernens hjemmeside, www.aak.com.

PENNEO

Underskrifterne i dette dokument er juridisk bindende. Dokumentet er underskrevet via Penneo™ sikker digital underskrift. Underskrivernes identiteter er blevet registereret, og informationerne er listet herunder.

“Med min underskrift bekræfter jeg indholdet og alle datoer i dette dokument.”

Jan René Schou

Direktør

Serienummer: PID:9208-2002-2-446078898090

IP: 62.44.134.200

2018-06-12 11:09:23Z

NEM ID 

Jan René Schou

Bestyrelsesmedlem

Serienummer: PID:9208-2002-2-446078898090

IP: 62.44.134.200

2018-06-12 11:09:23Z

NEM ID 

Johan Gyllin

Bestyrelsesmedlem

Serienummer: johan.gyllin@aak.com

IP: 208.80.217.11

2018-06-12 16:45:42Z



Søren Ask Nielsen

Bestyrelsesformand

Serienummer: PID:9208-2002-2-298075071942

IP: 80.167.238.201

2018-06-12 18:18:33Z

NEM ID 

Claus Holde

Statsautoriseret revisor

Serienummer: CVR:28121717-RID:15554006

IP: 89.221.169.10

2018-06-12 19:32:13Z

NEM ID 

Søren Ask Nielsen

Dirigent

Serienummer: PID:9208-2002-2-298075071942

IP: 80.167.238.201

2018-06-14 10:00:57Z

NEM ID 

Penneo dokumentnøgle: YO500-OKN50-8PCCG-FMHTN-D57KY-F85EB

Dette dokument er underskrevet digitalt via **Penneo.com**. Signeringsbeviserne i dokumentet er sikret og valideret ved anvendelse af den matematiske hashværdi af det originale dokument. Dokumentet er låst for ændringer og tidsstemplet med et certifikat fra en betroet tredjepart. Alle kryptografiske signeringsbeviser er indlejret i denne PDF, i tilfælde af de skal anvendes til validering i fremtiden.

Sådan kan du sikre, at dokumentet er originalt

Dette dokument er beskyttet med et Adobe CDS certifikat. Når du åbner dokumentet

i Adobe Reader, kan du se, at dokumentet er certificeret af **Penneo e-signature service** <penneo@penneo.com>. Dette er din garanti for, at indholdet af dokumentet er uændret.

Du har mulighed for at efterprøve de kryptografiske signeringsbeviser indlejret i dokumentet ved at anvende Penneos validator på følgende websted: <https://penneo.com/validate>