



hansen

HSHansen a/s

Årsrapport 2022/23

Bredgade 4, 6940 Lem St.
CVR-nr. 73 49 21 14



Godkendt på selskabets ordinære generalforsamling den 23/12 2023

Dirigent:

Kaj Lykke Larsen

Indhold

Ledelsespåtegning	2
Den uafhængige revisors revisionspåtegning	3
Ledelsesberetning	5
Koncern- og årsregnskab 1. juli 2022 - 30. juni 2023	20
Resultatopgørelse	20
Balance	21
Egenkapitalopgørelse	23
Noter	24



Ledelsespåtegning

Bestyrelse og direktion har dags dato behandlet og godkendt årsrapporten for HSHansen A/S for regnskabsåret 1. juli 2022 - 30. juni 2023.

Årsrapporten aflægges i overensstemmelse med årsregnskabsloven.

Det er vores opfattelse, at koncernregnskabet og årsregnskabet giver et retvisende billede af koncernens og virksomhedens aktiver, passiver og finansielle stilling pr. 30. juni 2023 samt af resultatet af koncernens og virksomhedens aktiviteter for regnskabsåret 1. juli 2022 - 30. juni 2023.

Det er endvidere vores opfattelse, at ledelsesberetningen indeholder en retvisende redegørelse for de forhold, beretningen omhandler.

Årsrapporten indstilles til generalforsamlingens godkendelse.

Lem, den 23. december 2023

Direktion:

.....
Tomas Bur Andersen
adm. direktør

.....
Simon Smidt Kristensen
direktør

.....
Anders Tang Hede
direktør

Bestyrelse:

.....
Hans Lohmann
formand

.....
Hans Magnus Kolby Hansen

.....
Tomas Bur Andersen

.....
Raymond Louis
Frauenfelder

.....
Thomas Overgaard

Den uafhængige revisors revisionspåtegning

Til kapitalejeren i HSHansen A/S

Konklusion

Vi har revideret koncernregnskabet og årsregnskabet for HSHansen A/S for regnskabsåret 1. juli 2022 - 30. juni 2023, der omfatter resultatopgørelse, balance, egenkapitalopgørelse og noter, herunder anvendt regnskabspraksis for såvel koncernen som selskabet. Koncernregnskabet og årsregnskabet udarbejdes efter årsregnskabsloven.

Det er vores opfattelse, at koncernregnskabet og årsregnskabet giver et retvisende billede af koncernens og selskabets aktiver, passiver og finansielle stilling pr. 30. juni 2023 samt af resultatet af koncernens og selskabets aktiviteter for regnskabsåret 1. juli 2022 - 30. juni 2023 i overensstemmelse med årsregnskabsloven.

Grundlag for konklusion

Vi har udført vores revision i overensstemmelse med internationale standarder om revision og de yderligere krav, der er gældende i Danmark. Vores ansvar ifølge disse standarder og krav er nærmere beskrevet i revisionspåtegningens afsnit "Revisors ansvar for revisionen af koncernregnskabet og årsregnskabet" (herefter benævnt "regnskaberne"). Det er vores opfattelse, at det opnåede revisionsbevis er tilstrækkeligt og egnet som grundlag for vores konklusion.

Uafhængighed

Vi er uafhængige af koncernen i overensstemmelse med International Ethics Standards Board for Accountants' internationale retningslinjer for revisors etiske adfærd (IESBA Code) og de yderligere etiske krav, der er gældende i Danmark, ligesom vi har opfyldt vores øvrige etiske forpligtelser i henhold til disse krav og IESBA Code.

Ledelsens ansvar for regnskaberne

Ledelsen har ansvaret for udarbejdelsen af et koncernregnskab og et årsregnskab, der giver et retvisende billede i overensstemmelse med årsregnskabsloven. Ledelsen har endvidere ansvaret for den interne kontrol, som ledelsen anser for nødvendig for at udarbejde regnskaberne uden væsentlig fejlinformation, uanset om denne skyldes besvigelser eller fejl.

Ved udarbejdelsen af regnskaberne er ledelsen ansvarlig for at vurdere koncernens og selskabets evne til at fortsætte driften; at oplyse om forhold vedrørende fortsat drift, hvor dette er relevant; samt at udarbejde regnskaberne på grundlag af regnskabsprincippet om fortsat drift, medmindre ledelsen enten har til hensigt at likvidere koncernen eller selskabet, indstille driften eller ikke har andet realistisk alternativ end at gøre dette.

Revisors ansvar for revisionen af regnskaberne

Vores mål er at opnå høj grad af sikkerhed for, om regnskaberne som helhed er uden væsentlig fejlinformation, uanset om denne skyldes besvigelser eller fejl, og at afgive en revisionspåtegning med en konklusion. Høj grad af sikkerhed er et højt niveau af sikkerhed, men er ikke en garanti for, at en revision, der udføres i overensstemmelse med internationale standarder om revision og de yderligere krav, der er gældende i Danmark, altid vil afdække væsentlig fejlinformation, når sådan findes. Fejlinformationer kan opstå som følge af besvigelser eller fejl og kan betragtes som væsentlige, hvis det med rimelighed kan forventes, at de enkeltvis eller samlet har indflydelse på de økonomiske beslutninger, som regnskabsbrugere træffer på grundlag af regnskaberne.

Som led i en revision, der udføres i overensstemmelse med internationale standarder om revision og de yderligere krav, der er gældende i Danmark, foretager vi faglige vurderinger og opretholder professionel skepsis under revisionen. Herudover:

- Identificerer og vurderer vi risikoen for væsentlig fejlinformation i regnskaberne, uanset om denne skyldes besvigelser eller fejl, udformer og udfører revisionshandlinger som reaktion på disse risici samt opnår revisionsbevis, der er tilstrækkeligt og egnet til at danne grundlag for vores konklusion. Risikoen for ikke at opdage væsentlig fejlinformation forårsaget af besvigelser er højere end ved væsentlig fejlinformation forårsaget af fejl, idet besvigelser kan omfatte sammensværgelser, dokumentfalsk, bevidste udeladelser, vildledning eller tilsidesættelse af intern kontrol.

Den uafhængige revisors revisionspåtegning

- ▶ Opnår vi forståelse af den interne kontrol med relevans for revisionen for at kunne udforme revisionshandlinger, der er passende efter omstændighederne, men ikke for at kunne udtrykke en konklusion om effektiviteten af koncernens og selskabets interne kontrol.
- ▶ Tager vi stilling til, om den regnskabspraksis, som er anvendt af ledelsen, er passende, samt om de regnskabsmæssige skøn og tilknyttede oplysninger, som ledelsen har udarbejdet, er rimelige.
- ▶ Konkluderer vi, om ledelsens udarbejdelse af regnskaberne på grundlag af regnskabsprincippet om fortsat drift er passende, samt om der på grundlag af det opnåede revisionsbevis er væsentlig usikkerhed forbundet med begivenheder eller forhold, der kan skabe betydelig tvivl om koncernens og selskabets evne til at fortsætte driften. Hvis vi konkluderer, at der er en væsentlig usikkerhed, skal vi i vores revisionspåtegning gøre opmærksom på oplysninger herom i regnskaberne eller, hvis sådanne oplysninger ikke er tilstrækkelige, modificere vores konklusion. Vores konklusion er baseret på det revisionsbevis, der er opnået frem til datoen for vores revisionspåtegning. Fremtidige begivenheder eller forhold kan dog medføre, at koncernen og selskabet ikke længere kan fortsætte driften.
- ▶ Tager vi stilling til den samlede præsentation, struktur og indhold af regnskaberne, herunder noteoplysningerne, samt om regnskaberne afspejler de underliggende transaktioner og begivenheder på en sådan måde, at der gives et retvisende billede heraf.
- ▶ Opnår vi tilstrækkeligt og egnet revisionsbevis for de finansielle oplysninger for virksomhederne eller forretningsaktiviteterne i koncernen til brug for at udtrykke en konklusion om koncernregnskabet. Vi er ansvarlige for at lede, føre tilsyn med og udføre koncernrevisionen. Vi er eneansvarlige for vores revisionskonklusion.

Vi kommunikerer med den øverste ledelse om bl.a. det planlagte omfang og den tidsmæssige placering af revisionen samt betydelige revisionsmæssige observationer, herunder eventuelle betydelige mangler i intern kontrol, som vi identificerer under revisionen.

Udtalelse om ledelsesberetningen

Ledelsen er ansvarlig for ledelsesberetningen.

Vores konklusion om regnskaberne omfatter ikke ledelsesberetningen, og vi udtrykker ingen form for konklusion med sikkerhed om ledelsesberetningen.

I tilknytning til vores revision af regnskaberne er det vores ansvar at læse ledelsesberetningen og i den forbindelse overveje, om ledelsesberetningen er væsentligt inkonsistent med regnskaberne eller vores viden opnået ved revisionen eller på anden måde synes at indeholde væsentlig fejlinformation.

Vores ansvar er derudover at overveje, om ledelsesberetningen indeholder krævede oplysninger i henhold til årsregnskabsloven.

Baseret på det udførte arbejde er det vores opfattelse, at ledelsesberetningen er i overensstemmelse med regnskaberne og er udarbejdet i overensstemmelse med årsregnskabslovens krav. Vi har ikke fundet væsentlig fejlinformation i ledelsesberetningen.

Esbjerg, den 23. december 2023
EY Godkendt Revisionspartnerselskab
CVR-nr. 30 70 02 28

Morten Østergaard Koch
statsaut. revisor
mne35420

Claes Jensen
statsaut. revisor
mne44108



hansen

Ledelsesberetning

Oplysninger om selskabet

Navn	HSHansen A/S
Adresse, postnr., by	Bredgade 4, 6940 Lem St.
CVR-nr.	73 49 21 14
Stiftet	20. januar 1984
Hjemstedskommune	Ringkøbing-Skjern
Regnskabsår	1. juli 2022 - 30. juni 2023
Hjemmeside	www.hshansen.com
E-mail	info@hshansen.dk
Telefon	96 75 11 00
Bestyrelse	Hans Lohmann, formand Hans Magnus Kolby Hansen Tomas Bur Andersen Raymond Louis Frauenfelder Thomas Overgaard
Direktion	Tomas Bur Andersen, adm. direktør Simon Smidt Kristensen, direktør Anders Tang Hede, direktør
Revision	EY Godkendt Revisionspartnerselskab Bavnehøjvej 5, 6700 Esbjerg

Ledelsesberetning

Hoved- og nøgletal for koncernen

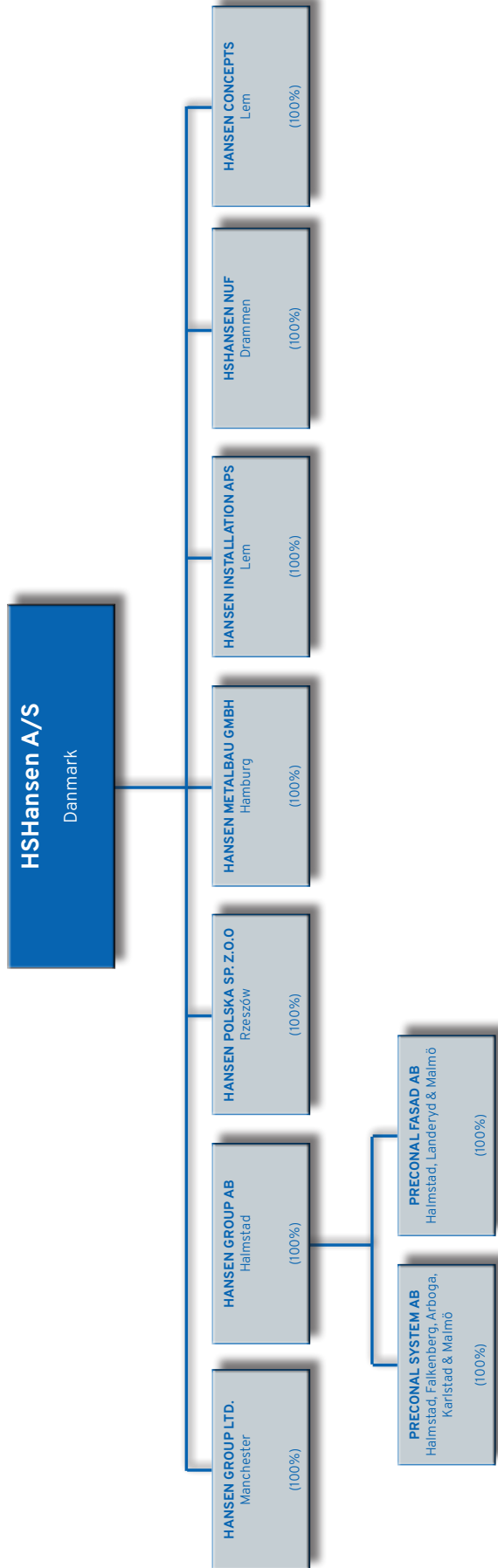
mio. kr.	2022/23	2021/22	2020/21	2019/20	2018/19
Hovedtal					
Nettoomsætning	500	329	401	408	325
Bruttoresultat	71	35	52	48	41
Resultat før af- og nedskrivninger, finansielle poster og skat (EBITDA)	12	5	19	14	11
Resultat af primær drift	8	3	17	12	9
Resultat af finansielle poster	-3	-3	-2	-1	-2
Årets resultat	4	0	12	9	6
Balancesum	315	194	191	222	218
Investeringer i materielle anlægsaktiver	-2	-1	-1	0	-1
Egenkapital	58	54	53	52	43
Nøgletal					
EBITDA-margin	2,4 %	1,5 %	4,7 %	3,4 %	3,4 %
Soliditetsgrad	18,5 %	27,8 %	27,7 %	23,4 %	19,7 %
Egenkapitalforrentning	6,4 %	0,0 %	22,9 %	18,9 %	15,0 %
Gennemsnitligt antal fuldtidsbe- skæftigede					
	290	164	192	182	170

Der henvises til definitioner og begreber under anvendt regnskabspraksis.

Virksomheden har foretaget koncernintern virksomhedssammenslutning ved anvendelse af book value-metoden i regnskabsåret 2022/23, som ikke stiller krav om tilpasning af sammenligningstal. Sammenligningstal for foregående regnskabsår er derfor ikke tilpasset.

Ledelsesberetning

Koncern - Organisation



Væsentligste aktiviteter

HSHansen a/s er moderselskab for i alt 7 selskaber, hvoraf 6 selskaber har primært forretningsområde indenfor leverancer, fagentrepriser og lukningsentrepriser af glas- og metalkonstruktioner til byggerier i Skandinavien, Tyskland og Storbritannien. Det resterende selskab er et lokalt moderselskab.

Selskabet markedsfører, udvikler, projekterer, projektstyrer, fremstiller, leverer og monterer døre, vinduer, facader i aluminium og glas, præfabrikerede facadeelementer samt større lukningsentrepriser - som hovedregel i fag- og hovedentrepriser.



Strategisk overblik

I erkendelse af vores branches dynamiske karakter, som omfatter facadeentrepriser, fabrication og global levering inden for byggesektoren, står koncernledelsen mere end nogensinde overfor nye og betydelige udfordringer og muligheder.

Vores nuværende driftsmiljø påvirkes konstant af eksterne faktorer, og vi har iværksat proaktive tilpasninger for at forblive agile og konkurrencedygtige.



Kontinuerlig udvikling

De seneste to årtier har medført betydelige forandringer på markedet, karakteriseret ved stigende konkurrence og prispres.

Trods disse udfordringer har vores engagement gennem tre generationer af Hansen-familien positioneret os som nøglespillere i branchen. Vi erkender dog behovet for at tilpasse vores forretningsmodel for at imødekomme fremtidens krav fra kunder, interessenter og lovgivning, samt opretholde vores konkurrencefordel.

Strategisk retning

Vores nuværende strategi fokuserer på øget agilitet, modstandsdygtighed og fastholdelse af konkurrencefordele.

Gennem konsolidering og centralisering af nøglefunktioner i overensstemmelse med vores 2018-strategi, har vi skabt en strømlinet organisation, der maksimerer ressourcer og produktionsudnyttelse globalt. Bæredygtighed og ESG er centrale elementer i vores strategi.

Operationelle milepæle

Initiativer, bl.a. det forestående salg af vores tyske service-/vedligeholdelsesaktiviteter og produktionsflytningen fra Danmark til Polen i 2023/24, markerer vigtige milepæle i vores konsoliderings- og centraliseringsrejse. Koncernen står nu som en afbalanceret driftskoncern med betegnelsen OneHansen, som for fremtiden består af tre entreprenørvirksomheder (DK, UK, Sverige), en produktenhed (Sverige), en centraliseret super-produktion (Polen) til facadekoncernen og eksterne partnere, markedsført under to prominente brands (Preconal og Hansen). Vi har på strategirejsen forøget omsætningen per medarbejder i vores entreprenørselskaber med 40%, samtidig med at centraliseringen i Polen har skabt 2 cifrede millionbesparelser i vores lokale entreprenørselskaber.

Konkurrencefordel og global ekspansion

Vores unikke position med en omkostningseffektiv facadeproduktion med dertilhørende projekteringskontor i Polen, der er delt imellem flere entreprenørselskaber, differentierer os signifikant fra lokale konkurrenter.

Vi fortsætter med at strømline vores processer med digitalisering, for at opnå optimal effektivitet og fremme tværorganisatorisk og globalt samarbejde for at bevare vores ledende position og øge vores indtjening med en balanceret fordeling imellem produktsalg, fabrikations-samarbejde og facadeentrepriser.

Blik mod fremtiden

Vores strategi repræsenterer ikke kun vores vækstambitioner, men også vores tilpasning til fremtidige markedskrav.

Gennem en mere struktureret og strategisk tilgang, med fokus på vores arkitektoniske produkter og ESG, positionerer vi os til at opnå bæredygtig vækst og lønsomhed. Dette vil muliggøre en mere afbalanceret koncern gennem øget skalerbarhed og volumen, som koncernen bevæger sig fra udelukkende at være facadeentreprenør, til også at favne leverandør og fabrikationsindtægter som separate profitcentre.

Markedsoverblik

Markedsforholdene er generelt præget af stigende konkurrence, som i den seneste tid er intensiveret som følge af lavere aktivitet i byggebranchen indenfor nybyggerier. Den lavere aktivitet tilskrives især inflation og stigende renter, som kom på ryggen af energikrisen, hvilket har fået nybyggerier bremset, udskudt eller helt aflyst.

Der er stadig stor aktivitet indenfor industri og renovering i det skandinaviske, og der er stadig stor aktivitet i hoteller, studenterboliger og offentlige byggerier i Storbritannien, hvilket har resulteret i store ordre til koncernen. Vi forventer fortsat stor aktivitet i disse dele af byggebranchen, men forbliver selektive i vores kundevælgelse og fokuserede indsats.

Der er et stigende fokus på klimaet, hvilket øger fokus på certificerede nybyggerier, energioptimerede bygninger og energirigtige facader.

Vi ser en stigende aktivitet indenfor renovering af eksisterende facader og stigende krav til dokumentation. Der er i særdeleshed fokus og udvikling indenfor renoveringsprojekter af eksisterende bygningsdele. Dette er også et

område koncernen ser stort potentiale i, både indenfor produkter og projekter, hvor kompetencerne hos koncernens dygtige specialister, kan bidrage positivt til energirenoveringsprojekter og produkt indbygning der sætter genbrug, funktion, levetid og vedligehold i centrum.



Ordrebeholdningen er på statusdagen tilfredsstillende og på niveau med sidste år.



Udvikling i året

I alle lande hvor entreprenørkoncernen har udført entrepriser, har regnskabsåret været tilfredsstillende, med gode projektleveringer til kunderne og en samlet indtjening på niveau med budgettet.

Koncernens driftsaktiviteter har givet et tilfredsstillende resultat før finansielle poster på 15 mDKK. I både Danmark, Sverige, Norge og Storbritannien har projektleveringen været god og der har været et godt samarbejde med koncernens mange kunder.

Det tyske selskab har gennemgået en omstrukturering der gør det muligt at frasælge vores lokale service- og vedligeholdelsesaktiviteter i Hamborg i henhold til den aftalte konsoliderings- og centraliseringsstrategi.

Virksomhedens resultatopgørelse for 2022/23 udviser et overskud på 4.9 mDKK før skat (2021/22: 2.4 mDKK). Af balancen fremgår egenkapitalen til 58.0 mDKK (30. juni 2021: 55.2 mDKK.). Omsætningen i 2022/23 andrager 689.5 mDKK (2020/21: 329.1 mDKK.).

Den store omsætningsmæssige fremgang i koncernregnskabet skyldes, at HSHansen A/S i 2022/23 har erhvervet aktierne i koncernens øvrige entreprenør- og fabrikationselskaber og er dermed moderselskab for driftskoncernen.

Omsætningen i moderselskabet er steget fra 329.6 mDKK i 2021/22 til 403.7 mDKK i 2022/23.

Selskabet fortager løbende større investeringer i optimeringer af interne processer og forretningsgange, således selskabet kan forbedre projektleveringen og skabe endnu mere værdi for kunderne. Yderligere investeres der løbende i udvikling til projekter og egne produkter/systemer.

Disse investeringer er udgiftsført over resultatopgørelsen.

Årets resultat betragtes, under henvisning til ovenstående og markedssituationen, som tilfredsstillende.

Drift og forventning til fremtiden

I budgettet for regnskabsåret 2023/24 forventes forbedret udnyttelse af centraliseringsstrategien.

HSHansen koncernen forventes at få en væsentlig aktivitetsmæssig fremgang, som følge af et helt regnskabsår med datterselskaber, og en væsentlig resultatmæssig fremgang.

Særlige risici

Der er særlige markedsrisici forbundet med vores branche og derfor i relation til vores kunders og bygherrers økonomiske stabilitet. Der er i koncernens salgsstrategi og i kontraktforhandlingerne stor opmærksomhed på disse risici.

Koncernen vurderes ikke at være underlagt særlige pris, miljø, valuta- eller renterisici.

Koncernen vurderer løbende sine valuta- og rentepositioner og foretager den afdækning, der anses for forretningsmæssig hensigtsmæssig. Der indgås ikke spekulative valutapositioner.

Det vigtige råmateriale, aluminium, sikres som udgangspunkt til både kendte og forventede ordrer fremadrettet via forward indkøb via LME-noteringen.

Videnressourcer

Koncernen besidder en væsentlig knowhow inden for facadebranchen, herunder byggeriets funktionskrav til brand, statik, lyd, isoleringsevne og bæredygtighed.

Koncernens fastholdelse, udvikling og rekruttering af medarbejdere med høj faglig kompetence er afgørende for den fortsatte vækst og produktudvikling.

Koncernen investerer fortsat i uddannelse af medarbejdere og vækster i højere grad i den polske organisation, for øgede konkurrencefordele og en resurseudnyttelse på tværs af koncernens entreprenørselskaber.

Begivenheder efter regnskabsårets udløb

Der er efter balancedagen ikke indtrådt forhold, som væsentligt påvirker vurderingen af årsrapporten.

Kort efter balancedagen er det meldt ud, at koncernen nedlukker den danske del af produktionen og flytter aktiviteterne til Polen. Dette skal bidrage til en bedre udnyttelse af produktionskapaciteter, større effektivitet, ensrette arbejdsprocesser og mindske CO₂-aftrykket for koncernens aktiviteter.

Siden balancedagen har virksomheden til stighed demonstreret sin evne til at fastholde sin rentabilitet.



Redegørelse for samfundsansvar



Som facadeentreprenør er vi i HSHansen A/S (koncernen) involveret som underentreprenør på store, mellemstore og mindre projekter, samt som producent og produktleverandør til erhverv og til private.

Vi markedsfører, udvikler, projekterer, projektstyrer, fremstiller, leverer og monterer døre, vinduer, præfabrikerede facadeelementer, facader i aluminium og glas, samt større lukningentrepriser, herunder tagentrepriser.

Med koncernens erfaring, en historie daterende helt tilbage til 1909, og med mere end 450 dygtige og engagerede medarbejdere, er HSHansen en stor og vigtig spiller i Danmark, Sverige, England og Norge, samt i Polen, hvor mere end 150+ ansatte bidrager til eksekvering af vores projekter.

Vi er bevidste om, at vi med væsentlige indkøb af materialer, styring af byggepladser og processer, har en væsentlig social påvirkning i relation til miljø, menneskerettigheder og arbejdsforhold.

HSHansen har som facadeentreprenør og producent en væsentlig social påvirkning på menneskerettigheder i forhold til arbejdsforhold for underentreprenører og leverandører, og for egne medarbejdere i forhold til sikkerhed på arbejdspladsen, herunder byggepladser. I byggefasen og i produktionen er den væsentlige miljømæssige påvirkning knyttet til energiforbrug og affaldshåndtering.

Sociale forhold og medarbejderforhold **Politik og risici**

Medarbejderne er virksomhedens vigtigste aktiv og det er vigtigt for HSHansen A/S at vi udvikler vores medarbejdere, giver dem an-

svaret og tilbyder dem muligheder for personlig og faglig udvikling. Det er vigtigt, at medarbejderne lever efter virksomhedens værdisæt og viser "Hansen-ånd".

Vi har en stærk tro på, at vi med glade, motiverede og engagerede medarbejdere, også får tilfredse kunder, der kommer igen. Derfor har vi fokus på at skabe gode arbejdsvilkår og et godt og stærkt samarbejde på tværs af afdelinger, lokationer og landegrænser.

De væsentligste risici forbundet med medarbejderforhold og sociale forhold vurderes at være forbundet med arbejdet på byggepladser og med fremstilling af produkter i produktionen, hvor der kan forekomme ulykker i forbindelse med fysisk arbejde. For at håndtere denne risiko og sikre, at der arbejdes systematisk med at reducere risikoen for arbejdsulykker, har HSHansen fastlagt en arbejdsmiljøpolitik. Vi har et mål om nul ulykker i koncernen, og har kontinuerligt fokus på at nedsætte risikoen for arbejdsulykker.

Handlinger og resultater

Der har i regnskabsåret været registreret 2 arbejdsulykker. Ved ulykker bliver der foretaget et eftersyn og en opfølgning på omstændighederne, der har til formål at minimere risikoen for, at en lignende ulykke sker igen.

Vi har i regnskabsåret igangsat omfattende samarbejdsudvikling under navnet "Hansen-SamHold", som har til formål at bringe vores medarbejderne tættere sammen, erfaringsudveksle internt og komme med idéer til kontinuerlige forbedringer, til fordel for vores mange kunder.

Miljø- og klimaforhold

Politik og risici

HSHansen vil være en del af løsningen på fremtidens udfordringer og være en aktiv spiller på området.

Ved tidlig inddragelse i projekteringsfasen har HSHansen mulighed for yderligere at påvirke bygherrens materialevalg med vores omfattende erfaring, og i den forbindelse bliver både miljø- og klimaforhold tænkt ind i projektet fra starten. Ved at tænke smarte løsninger, materialevalg og lave en 'value-engineering' kan vi bidrage til at mindske påvirkningen på klimaet. Vi anser de væsentlige risici forbundet med miljø- og klimaforhold for at være forbundet med råvarematerialevalg, transport og produktion.



Handlinger og resultater - Bæredygtighed, ESG, DGNB og certificerede byggerier

Bæredygtighed som kerneværdi

Bæredygtighed er ikke blot en trend; det er blevet en hovedkomponent i den moderne forretningsverden. Med en stigende opmærksomhed omkring bæredygtighed har koncernen et mål om at positionere sig som den førende facadeentreprenør inden for området, og vi har i 2022/23 projekteret, produceret og monteret facadeløsninger til prisvindende DGNB og BREAM certificerede byggerier, både nationalt og internationalt.

Produktudvikling

Facadeentrepriser udgør koncernens hovedgrundpille. Gennem årene er der sket en stigende fokusering på projektspecifik produktudvikling, blandt andet mod mere bæredygtige

løsninger.

Koncernen arbejder målrettet med bæredygtighed og i den forbindelse at udvikle bæredygtige løsninger og produkter til markedet. Der er siden 2021 arbejdet fokuseret på nye produkter, der skal have et markant bedre og optimeret CO₂-aftryk, og samtidig kunne optimere projekterings- og montagetider til gavn for vores mange kunder. Vi forventer, at nogle af de nyudviklede produkter allerede er klar til lancering og produktion i 2023/24 og der er allerede afgivet de første tilbud med både facadeintegrerede solpaneler og de nye bæredygtige og markedsbrydende vægelementer.

Investering i bæredygtighed

For at imødekomme de nuværende initiativer inden for lovgivningsmæssige og markeds-mæssige rammer har koncernen etableret en dedikeret afdeling og foretaget betydelige investeringer inden for bæredygtighed. Denne beslutning er drevet af flere strategiske mål.

Klimaansvar og verdensmål

Koncernen bestræber sig på at påtage sig et samfundsansvar i relation til klimaet og være en aktiv bidragsyder til FN's 17 Verdensmål for bæredygtig udvikling. Dette er indarbejdet som centrale dele af vores strategi, mission og identitet.

Konkurrenceevne og ekspertise

Vores fokus på bæredygtighed er en nøglekomponent i vores bestræbelser på at opretholde vores position som førende eksperter inden for facadebranchen. Det er ikke blot et etisk valg, men en strategisk beslutning for at imødekomme stigende kundekrav og forblive den foretrukne facadepartner.

Innovation og nye forretningsområder

Bæredygtighed åbner døren for innovation og nye forretningsmuligheder. Vi søger ikke kun at imødekomme eksisterende krav, men også at identificere og udnytte muligheder for udvikling af nye forretningsområder og produkter, til gavn for vores kunder og samfundet.

Besparelser og medarbejdertrivsel

Ved at reducere energi- og ressourceforbrug stræber vi ikke kun efter at være bæredygtige, men også at opnå betydelige besparelser. Det-



te skaber et miljøvenligt og positivt arbejdsmiljø, hvor både virksomheden og medarbejderne trives og har en fælles interesse i relevante bæredygtighedstiltag.

Koncernen har i regnskabsåret besluttet at nedlukke den danske produktion og flytte produktionen til Polen, hvilket skal bidrage positivt til energi og ressourcebesparelser, og forbedre påvirkning på klimaet.

Pakning og transport er blevet et ekstra fokusområde, hvor vi har etableret en 'task-force', som skal optimere udnyttelsen af transporten, forbedre pakning af vores færdige produkter og mindske forbrug af pakkematerialer.

Initiativer og partnerskaber

Vi har allerede taget konkrete skridt, herunder deltagelse i DI's netværk for Verdensmål og Strategi, samt afholdt interne workshops med fokus på FN's 17 Verdensmål og koncernens rolle, ansvar og position. Vi engagerer os aktivt i bæredygtighedsrapportering og deltager i initiativer som 'Klimaklar Produktionsvirksomhed'.

Begreber og definitioner

Vi anerkender kompleksiteten af begreber som "Bæredygtighed" og "Grøn Omstilling". Mens

"Grøn Omstilling" ofte refererer til overgangen fra fossile brændsler til vedvarende energi, omfavner "Bæredygtighed" en bredere ramme, der inkluderer sociale, økonomiske og miljømæssige perspektiver.

En langsigtet rejse

- forventninger til fremtiden

Vores ESG-strategi (Environment, Social and Governance) er ikke blot et kortsigtet mål; den repræsenterer en langsigtet rejse. Vi anerkender vigtigheden af at have en åben og agil strategi, der kan tilpasses i takt med de løbende ændringer til ESG i virksomheds-, markeds- og samfundskulturen.

Vi ser frem til at fortsætte vores rejse mod bæredygtig udvikling og at indføre positive forandringer, ikke kun internt, men også eksternt. Bæredygtighedstiltagene, der er indlejret i vores centraliseringsstrategi, er ikke kun en nødvendighed, men også en kilde til vedvarende vækst og positive forandringer.

Anti-korruption og forretningsetik



Politik og risici

HSHansen A/S tolererer ingen former for korruption eller bestikkelse. Hverken internt eller hos vores samarbejdspartnere, leverandører og underentreprenører. HSHansen A/S modtager ikke betaling, gaver eller anden form for godtgørelse fra tredjepart, som kan påvirke eller skabe tvivl om uafhængighed eller upartiskhed i forbindelse med forretningsmæssige beslutninger. Risikoen for korruption og uetisk forretningsadfærd er primært knyttet til kontrakter med kunder, bygherrer og underentreprenører.

Handlinger og resultater

I regnskabsåret har vi i HSHansen A/S fortsat vores praksis med ikke at give eller modtage gaver, donationer eller lignende, som har direkte eller indirekte relation til forretningsforbindelser.

Der blev i regnskabsåret ikke registreret nogen former for korruption, bestikkelse eller overtrædelser af vores forretningsetik. Vi vil fremover fortsætte vores praksis for at sikre, at korruption og bestikkelse fortsat forhindres, så vores mange interessenter kan have tillid til vores upartiskhed og uafhængighed.

MENNESKERETTIGHEDER

Politik og risici

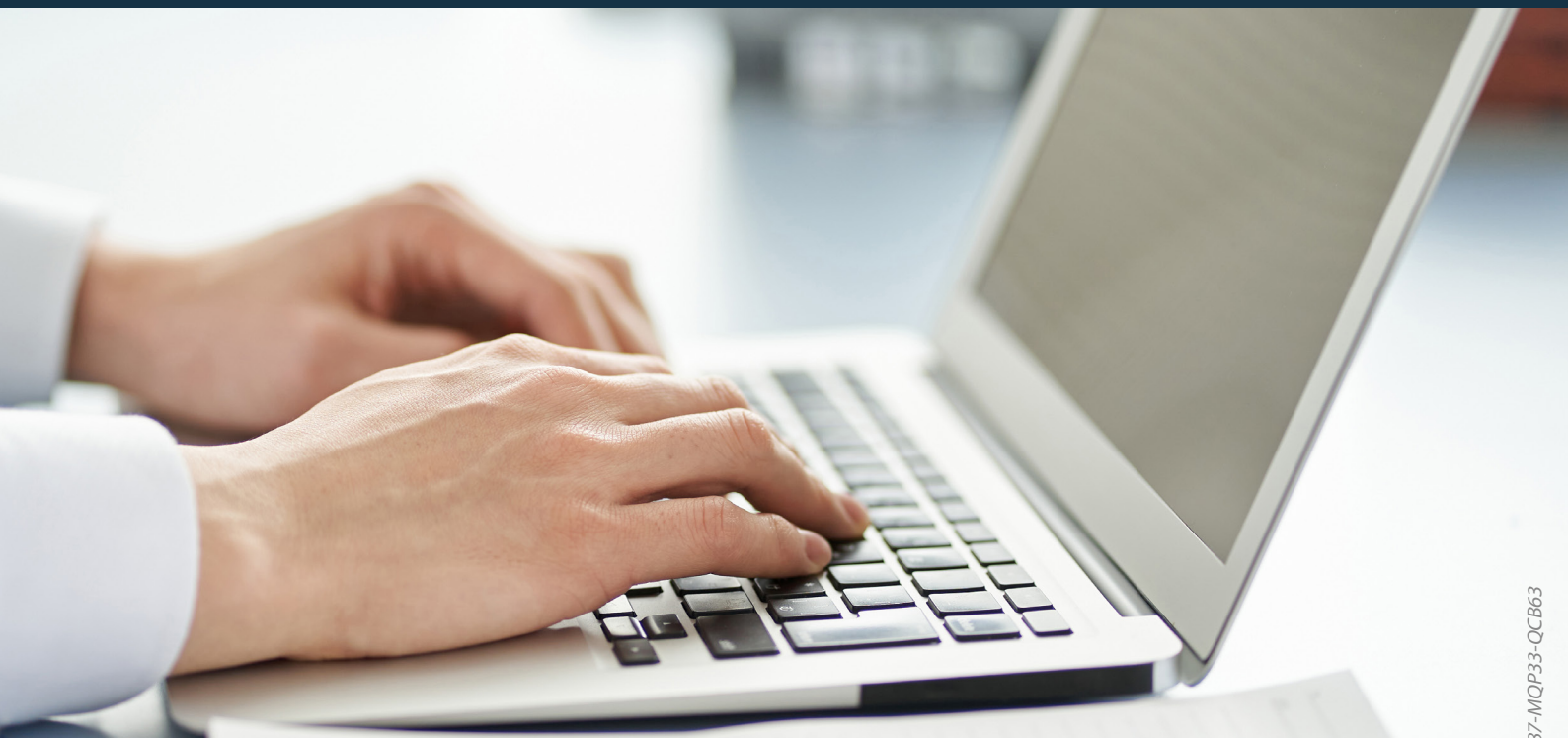
For HSHansen A/S er det afgørende, at vores medarbejdere samt medarbejdere hos underentreprenører og leverandører arbejder under

ordentlige forhold og i overensstemmelse med gældende lovgivning. HSHansen A/S respekterer de internationalt anerkendte menneskerettigheder som formuleret i FN's Menneskerettighedserklæring, samt de internationalt anerkendte arbejdstagerrettigheder som specificeret i 'Den Internationale Arbejdsorganisations kernekonventioner'. De væsentligste risici for brud på menneskerettigheder i forhold til arbejdsforhold findes blandt vores leverandører.

Handlinger og resultater

I HSHansen A/S anvender vi primært udvalgte leverandører og underleverandører som udgør en mindre kreds, og som vi har haft kontrakter med i adskillige år. I regnskabsåret fortsatte vi med at sikre, at leverandører og underentreprenører samt deres medarbejdere, arbejder under ordentlige forhold. Dette er sikret ved hyppige besøg og kvalitetssikring, herunder både af produkter og arbejdsforhold for medarbejderne. Der blev i regnskabsåret ikke konstateret overtrædelser af denne praksis.

Vi forventer at fortsætte disse handlinger i næste regnskabsår samt udvide dem med forbedrede procedurer til at sikre overholdelse af arbejdsforhold blandt vores leverandører og underentreprenører.



Dataetik

Behandlingen af personoplysninger er hverken en kritisk del af eller tæt knyttet til HansenGroup's aktiviteter. Som en business-to-business (B2B) virksomhed med få transaktioner med privatkunder, behandler HansenGroup personoplysninger på kunder og leverandører alene i et meget begrænset omfang – og kun til kunde-/leverandøradministration. Bortset fra det, vedrører forarbejdning af personoplysninger hovedsageligt interne aktiviteter, til administration af medarbejderne (HR).

HansenGroup gør ikke brug af data til at spore bevægelser eller forbrugerens/privatpersoners præferencer, og vi gør ikke brug af "machine learning", kunstig intelligens (AI) eller lignende for at profilere kunder, medarbejdere eller andre privatpersoner. Der arbejdes tværtimod aktivt på den optimale udnyttelse af AI med respekt for dataetik.

Det er koncernens vurdering, at den ikke har data, der ikke er tilstrækkeligt håndteret inden for GDPR-lovgivningen. Koncernen har udarbejdet en dataetisk politik for at imødekomme de muligheder der opstår med nye digitale processer og teknologier til rådighed.

Koncernen har arbejdet med følgende principper som grundlag for den dataetiske politik:

- Dedikation til dataetik
- Ansvar for databehandlingen
- Retningslinjer for og kontrol af tredjeparters databehandling
- Værdi, gennemsigtighed og tryghed for kunderne
- Træning af medarbejdere og kontrollering af databehandlingen.

Dataetisk politik er godkendt og implementeret i regnskabsåret 2022/23

Redegørelse for kønsmæssig sammensætning af ledelsen

HSHansen A/S' redegørelse for måltal og politikker for det underrepræsenterede køn opgøres for bestyrelsen og består på nuværende tidspunkt af fem mandlige bestyrelsesmedlemmer.

HSHansen A/S tilstræber at øge andelen af det underrepræsenterede køn i forbindelse med valg af nye bestyrelsesmedlemmer ved indstilling, under hensyntagen til bestyrelsens samlede kompetencer og individuelle kvalifikationer.

Bestyrelsen består i dag af 5 mænd og 0 kvinder.

Måltallet for det underrepræsenterede køn i bestyrelsen er at forøge antallet af generalforsamlingsvalgte kvindelige bestyrelsesmedlemmer til én.

Måltallet har ikke været opnået i indeværende år, da der i 2022/2023 ikke blev fundet rele-

vante kvindelige kandidater til bestyrelsen. Måltallet tilstræbes opnået inden udgangen af regnskabsåret 2024/25.

Øvrige ledelsesniveauer

Den øvrige ledelse består af ledere med personaleansvar.

Koncernens hovedaktivitet omfatter entrepriser til byggeriet, hvilket betyder, at der traditionelt er overvægt af mandlige ledere og medarbejdere i virksomheden.

Koncernen tror dog på, at mangfoldighed blandt ledelsen og medarbejdere, herunder fordeling mellem kønnene, er en vigtig forudsætning for, at koncernen kan udvikle sig optimalt og frembringe de bedste resultater i overensstemmelse med koncernens værdier og kultur.

Koncern- og årsregnskab 1. juli 2022 - 30. juni 2023
Resultatopgørelse

Note	t.kr.	Koncern		Modervirksomhed	
		2022/23	2021/22	2022/23	2021/22
4	Nettoomsætning	499.661	329.065	403.668	329.065
5,6	Produktionsomkostninger	-428.429	-294.460	-367.465	-294.460
	Bruttoresultat	71.232	34.605	36.203	34.605
5,6	Distributionsomkostninger	-23.932	-13.870	-11.325	-13.870
5,6,7	Administrationsomkostninger	-39.764	-17.280	-19.965	-17.280
	Resultat af primær drift	7.536	3.455	4.913	3.455
	Andre driftsindtægter	490	0	4.370	0
	Resultat før finansielle poster	8.026	3.455	9.283	3.455
	Indtægter af kapitalandele i tilknyttede virksomheder	0	0	-1.457	0
8	Finansielle indtægter	6.843	2.874	3.554	2.874
9	Finansielle omkostninger	-10.011	-5.971	-6.340	-5.971
	Resultat før skat	4.858	358	5.040	358
10	Skat af årets resultat	-1.253	-82	-1.435	-82
	Årets resultat	3.605	276	3.605	276

Koncern- og årsregnskab 1. juli 2022 - 30. juni 2023
Balance

Note	t.kr.	Koncern		Modervirksomhed	
		2022/23	2021/22	2022/23	2021/22
		AKTIVER			
		Anlægsaktiver			
11	Immaterielle anlægsaktiver				
	Færdiggjorte udviklingsprojekter	415	487	244	487
		<u>415</u>	<u>487</u>	<u>244</u>	<u>487</u>
12	Materielle anlægsaktiver				
	Grunde og bygninger	727	0	0	0
	Produktionsanlæg og maskiner	9.242	1.758	1.662	1.758
	Andre anlæg, driftsmateriel og inventar	3.156	19	823	19
	Indretning af lejede lokaler	799	435	294	435
	Materielle anlægsaktiver under udførelse	0	540	0	540
		<u>13.924</u>	<u>2.752</u>	<u>2.779</u>	<u>2.752</u>
13	Finansielle anlægsaktiver				
	Kapitalandele i tilknyttede virksomheder	0	0	14.871	0
	Tilgodehavender hos tilknyttede virksomheder	0	0	4.895	0
	Andre tilgodehavender	124	0	0	0
		<u>124</u>	<u>0</u>	<u>19.766</u>	<u>0</u>
	Anlægsaktiver i alt	<u>14.463</u>	<u>3.239</u>	<u>22.789</u>	<u>3.239</u>
	Omsætningsaktiver				
	Varebeholdninger				
	Råvarer og hjælpematerialer	27.481	17.810	10.491	17.810
		<u>27.481</u>	<u>17.810</u>	<u>10.491</u>	<u>17.810</u>
	Tilgodehavender				
	Tilgodehavender fra salg og tjenesteydelser	70.344	31.775	44.294	31.775
14	Igangværende arbejder for fremmed regning	76.646	27.517	42.369	27.517
	Tilgodehavender hos tilknyttede virksomheder	23.962	101.319	63.338	101.319
16	Udsudte skatteaktiver	1.494	0	0	0
	Tilgodehavende selskabsskat	9	0	385	0
	Andre tilgodehavender	4.899	2.075	3.351	2.075
15	Periodeafgrænsningsposter	3.234	1.313	1.112	1.313
		<u>180.588</u>	<u>163.999</u>	<u>154.849</u>	<u>163.999</u>
	Likvide beholdninger	<u>92.083</u>	<u>8.777</u>	<u>59.680</u>	<u>8.777</u>
	Omsætningsaktiver i alt	<u>300.152</u>	<u>190.586</u>	<u>225.020</u>	<u>190.586</u>
	AKTIVER I ALT	<u>314.615</u>	<u>193.825</u>	<u>247.809</u>	<u>193.825</u>

Koncern- og årsregnskab 1. juli 2022 - 30. juni 2023
Balance

Note	t.kr.	Koncern		Modervirksomhed	
		2022/23	2021/22	2022/23	2021/22
	PASSIVER				
	Egenkapital				
	Selskabskapital	11.002	11.002	11.002	11.002
	Reserve for valutakursreguleringer	-109	0	0	0
	Reserve for sikringstransaktioner	0	353	0	353
	Reserve for udviklingsomkostninger	0	0	190	380
	Overført resultat	47.117	42.222	46.818	41.842
	Egenkapital i alt	58.010	53.577	58.010	53.577
	Hensatte forpligtelser				
	Hensættelser til pensioner og lignende forpligtelser	27.960	0	0	0
16	Udskudt skat	24.996	23.277	24.998	23.277
18	Andre hensatte forpligtelser	2.591	2.000	2.200	2.000
	Hensatte forpligtelser i alt	55.547	25.277	27.198	25.277
	Gældsforpligtelser				
17	Langfristede gældsforpligtelser				
	Leasingforpligtelser	297	194	0	194
	Anden gæld	8.780	9.215	8.780	9.215
		9.077	9.409	8.780	9.409
	Kortfristede gældsforpligtelser				
17	Kortfristet del af langfristede gældsforpligtelser	427	663	251	663
	Gæld til banker	7	0	0	0
14	Igangværende arbejder for fremmed regning	86.514	34.506	80.946	34.506
	Leverandører af varer og tjenesteydelser	63.104	35.950	33.607	35.950
	Gæld til tilknyttede virksomheder	0	2.178	20.828	2.178
	Skyldig selskabsskat	2.221	1.924	2.017	1.924
	Anden gæld	39.708	30.341	16.172	30.341
		191.981	105.562	153.821	105.562
	Gældsforpligtelser i alt	201.058	114.971	162.601	114.971
	PASSIVER I ALT	314.615	193.825	247.809	193.825

- 1 Anvendt regnskabspraksis
- 2 Regnskabsmæssige skøn og vurderinger
- 3 Begivenheder efter balancedagen
- 19 Kontraktlige forpligtelser og eventualposter m.v.
- 20 Sikkerhedsstillelser
- 21 Nærtstående parter
- 22 Resultatdisponering

Koncern- og årsregnskab 1. juli 2022 - 30. juni 2023
Egenkapitalopgørelse

		Koncern					
Note	t.kr.	Reserve for valutakursreguleringer		Reserve for sikrings-transaktioner		Overført resultat	I alt
		Selskabskapital					
	Egenkapital 1. juli 2022	11.002	0	353		42.222	53.577
	Aktuar-mæssige reguleringer	0	0	0		4.055	4.055
	Overført via resultatdisponering	0	0	0		3.605	3.605
	Valutakursregulering	0	-109	0		0	-109
	Andre værdireguleringer af egenkapital	0	0	0		-1.943	-1.943
	Regulering af sikringsinstrumenter til dagsværdi	0	0	-452		0	-452
	Skat af egenkapitalbevægelser	0	0	99		-822	-723
	Egenkapital 30. juni 2023	11.002	-109	0		47.117	58.010

		Modervirksomhed					
Note	t.kr.	Reserve for sikrings-transaktioner		Reserve for udviklings-omkostninger		Overført resultat	I alt
		Selskabskapital					
	Egenkapital 1. juli 2022	11.002	353	380		41.842	53.577
22	Overført via resultatdisponering	0	0	-190		3.795	3.605
	Valutakursregulering	0	0	0		-109	-109
	Andre værdireguleringer af egenkapital	0	0	0		1.290	1.290
	Regulering af sikringsinstrumenter til dagsværdi	0	-452	0		0	-452
	Skat af egenkapitalbevægelser	0	99	0		0	99
	Egenkapital 30. juni 2023	11.002	0	190		46.818	58.010

Selskabskapital

Aktiekapitalen består af A-aktier á 1.000 kr. eller multipla heraf i alt nom. 11.002 t.kr.

Selskabets aktiekapital har uændret været 11.002 t.kr. de seneste 5 år.

Koncern- og årsregnskab 1. juli 2022 - 30. juni 2023

Noter

1 Anvendt regnskabspraksis

Årsrapporten for HSHansen A/S for 2022/23 er aflagt i overensstemmelse med årsregnskabslovens bestemmelser for store klasse C-virksomheder.

Årsregnskabet er aflagt efter samme regnskabspraksis som sidste år.

Ændring af virksomhedens aktiviteter, herunder effekt af koncerninterne virksomhedssammenlutninger

Virksomheden har foretaget koncernintern virksomhedssammenlutning ved anvendelse af book value-metoden, som ikke stiller krav om tilpasning af sammenligningstal. Sammenligningstal for foregående regnskabsår er derfor ikke tilpasset.

Undladelse af pengestrømsopgørelse

Med henvisning til ÅRL § 86, stk. 4 udarbejdes ikke pengestrømsopgørelse. Virksomhedens pengestrømme indgår i koncernpengestrømsopgørelsen for HansenGroup A/S.

Præsentationsvaluta

Årsregnskabet er aflagt i danske kroner (t.kr.).

Koncernregnskabet

Bestemmende indflydelse

Koncernregnskabet omfatter modervirksomheden HSHansen A/S og dattervirksomheder, hvori HSHansen A/S direkte eller indirekte besidder mere end 50 % af stemmerettighederne eller på anden måde har bestemmende indflydelse.

Ved konsolideringen foretages eliminering af koncerninterne indtægter og omkostninger, aktiebesiddelser, interne mellemværender og udbytter samt realiserede og urealiserede fortjenester og tab ved transaktioner mellem de konsoliderede virksomheder.

Kapitalandele i dattervirksomheder udlignes med den forholdsmæssige andel af dattervirksomheders dagsværdi af nettoaktiver og forpligtelser på anskaffelsestidspunktet.

Koncerninterne virksomhedssammenlægninger

Ved virksomhedssammenlutninger som køb og salg af kapitalandele, fusioner, spaltninger, tilførsel af aktiver og aktieombytninger m.v. ved deltagelse af virksomheder under modervirksomhedens bestemmende indflydelse anvendes book value-metoden, hvor sammenlægningen anses for gennemført på det regnskabsmæssige erhvervelsestidspunkt uden tilpasning af sammenligningstal. Forskelle mellem det aftalte vederlag og den overtagne virksomheds regnskabsmæssige værdi indregnes direkte på egenkapitalen.

Valutaomregning

Transaktioner i fremmed valuta omregnes ved første indregning til transaktionsdagens kurs. Valutakursdifferencer, der opstår mellem transaktionsdagens kurs og kursen på betalingsdagen, indregnes i resultatopgørelsen som en finansiel post.

Tilgodehavender, gæld og andre monetære poster i fremmed valuta omregnes til balancedagens valutakurs. Forskellen mellem balancedagens kurs og kursen på tidspunktet for tilgodehavendets eller gældsforpligtelsens opståen eller indregning i seneste årsregnskab indregnes i resultatopgørelsen under finansielle indtægter og omkostninger.

Koncern- og årsregnskab 1. juli 2022 - 30. juni 2023

Noter

1 Anvendt regnskabspraksis (fortsat)

Udenlandske tilknyttede virksomheder

Udenlandske dattervirksomheder anses for at være selvstændige enheder. Resultatopgørelserne omregnes til en gennemsnitlig valutakurs for året, og balanceposterne omregnes til balancedagens valutakurser. Kursdifferencer, opstået ved omregning af udenlandske dattervirksomheders egenkapital ved årets begyndelse til balancedagens valutakurser og ved omregning af resultatopgørelser fra gennemsnitskurser til balancedagens valutakurser, indregnes direkte i egenkapitalen.

Afledte finansielle instrumenter

Afledte finansielle instrumenter indregnes første gang i balancen til kostpris og måles efterfølgende til dagsværdi. Positive og negative dagsværdier af afledte finansielle instrumenter præsenteres som særskilte regnskabsposter i balancen.

Ændringer i dagsværdien af afledte finansielle instrumenter, der er klassificeret som og opfylder kriterierne for sikring af dagsværdien af et indregnet aktiv eller en indregnet forpligtelse, indregnes i resultatopgørelsen sammen med ændringer i dagsværdien af det sikrede aktiv eller den sikrede forpligtelse.

Ændringer i dagsværdi af afledte finansielle instrumenter, der er klassificeret som og opfylder betingelserne for sikring af fremtidige aktiver eller forpligtelser, indregnes som særskilte regnskabsposter i balancen og i reserven for sikringstransaktioner under egenkapitalen. Resultater den fremtidige transaktion i indregning af aktiver eller forpligtelser, overføres beløb, som tidligere er indregnet på egenkapitalen til kostprisen for henholdsvis aktivet eller forpligtelsen. Resultater den fremtidige transaktion i indtægter eller omkostninger, overføres beløb, som tidligere er indregnet i egenkapitalen, til resultatopgørelsen i den periode, hvor det sikrede påvirker resultatopgørelsen.

For afledte finansielle instrumenter, som ikke opfylder betingelserne for behandling som sikringsinstrumenter, indregnes ændringer i dagsværdi løbende i resultatopgørelsen.

Resultatopgørelsen

Nettoomsætning

Virksomheden har valgt IAS 11/IAS 18 som fortolkningsbidrag for indregning af omsætning.

Nettoomsætning ved salg af handelsvarer og færdigvarer indregnes i resultatopgørelsen, såfremt levering og risikoovergang til køber har fundet sted inden årets udgang, og såfremt indtægten kan opgøres pålideligt og forventes modtaget. Nettoomsætningen indregnes eksklusiv moms, afgifter og med fradrag af rabatter i forbindelse med salget.

Indtægter fra entreprisekontrakter, hvor køber har haft væsentlig indflydelse på udformningen af aktivet indregnes som nettoomsætning, i takt med at produktionen udføres, hvorved nettoomsætningen svarer til salgsværdien af årets udførte entreprisearbejder (produktionsmetoden). Metoden anvendes når de samlede indtægter og omkostninger på kontrakten og færdiggørelsesgraden kan måles pålideligt.

Når indtægter fra en entreprisekontrakt ikke kan skønnes pålideligt, indregnes kun omsætning svarende til de medgåede omkostninger, i det omfang, det er sandsynligt, at de vil blive betalt af modparten.

Nettoomsætning måles til dagsværdien af det aftalte vederlag ekskl. moms og afgifter opkrævet på vegne af tredjepart. Alle former for afgivne rabatter indregnes i nettoomsætningen.

Produktionsomkostninger

Produktionsomkostninger omfatter omkostninger, der afholdes for at opnå årets nettoomsætning. Herunder indgår direkte og indirekte omkostninger til råvarer og hjælpematerialer, omkostninger til produktionspersonale, leje og leasing samt afskrivninger på produktionsanlæg.

Endvidere indregnes hensættelse til tab på entreprisekontrakter.

Koncern- og årsregnskab 1. juli 2022 - 30. juni 2023**Noter****1 Anvendt regnskabspraksis (fortsat)****Distributionsomkostninger**

I distributionsomkostninger indregnes omkostninger, der er afholdt til distribution af varer solgt i året samt til årets gennemførte salgskampagner m.v. Herunder indregnes omkostninger til salgspersonale, reklame og udstillingsomkostninger samt afskrivninger.

Administrationsomkostninger

I administrationsomkostninger indregnes omkostninger, der er afholdt i året til ledelse og administration af virksomheden, herunder omkostninger til administrativt personale, ledelsen, kontorlokaler og kontoromkostninger samt afskrivninger.

Andre driftsindtægter

Andre driftsindtægter indeholder regnskabsposter af sekundær karakter i forhold til virksomhedens hovedaktiviteter, herunder fortjeneste ved salg af anlægsaktiver.

Afskrivninger

Af- og nedskrivninger omfatter afskrivninger på immaterielle og materielle anlægsaktiver.

Kostprisen med fradrag af forventet scrapværdi for færdiggjorte udviklingsprojekter og erhvervede immaterielle rettigheder afskrives lineært over den forventede brugstid. Erhvervede immaterielle rettigheder omfatter patenter, rettigheder og licenser.

Afskrivningsgrundlaget, der opgøres som kostprisen med fradrag af eventuel restværdi, afskrives lineært over den forventede brugstid, baseret på følgende vurdering af aktivernes forventede brugstider:

Færdiggjorte udviklingsprojekter	5 år
Bygninger	20-50 år
Produktionsanlæg og maskiner	3-7 år
Andre anlæg, driftsmateriel og inventar	3-7 år
Indretning af lejede lokaler	5-10 år

Afskrivninger indregnes i resultatopgørelsen under henholdsvis produktions-, distributions- og administrationsomkostninger.

Grunde afskrives ikke.

Resultat af kapitalandele i tilknyttede virksomheder

I modervirksomhedens resultatopgørelse indregnes den forholdsmæssige andel af de enkelte tilknyttede virksomheders resultat efter skat efter fuld eliminering af intern avancer/tab.

Finansielle indtægter og omkostninger

Finansielle indtægter og omkostninger indeholder renter samt kursgevinster og -tab vedrørende tilgodehavender, værdipapirer, gæld og transaktioner i fremmed valuta.

Skat

Selskabet er omfattet af de danske regler om tvungen sambeskatning af HansenGroup A/S' danske dattervirksomheder.

Den aktuelle danske selskabsskat fordeles mellem de sambeskattede virksomheder i forhold til disses skattepligtige indkomster (fuld fordeling). HansenGroup A/S er administrationselskab for sambeskatningen og afregner som følge heraf alle betalinger af selskabsskat til skattemyndighederne.

Koncern- og årsregnskab 1. juli 2022 - 30. juni 2023

Noter

1 Anvendt regnskabspraksis (fortsat)

Årets skat, der består af årets aktuelle selskabsskat/sambeskætningsbidrag og ændring i udskudt skat - herunder som følge af ændring i skattesats - indregnes i resultatopgørelsen med den del, der kan henføres til årets resultat, og direkte i egenkapitalen med den del, der kan henføres til posteringer direkte i egenkapitalen.

Balancen

Immaterielle anlægsaktiver

Udviklingsomkostninger omfatter omkostninger, gager og afskrivninger, der direkte og indirekte kan henføres til udviklingsaktiviteter.

Udviklingsprojekter, der er klart definerede og identificerbare, og hvor den tekniske gennemførlighed, tilstrækkelige ressourcer og et potentielt fremtidigt marked eller udviklingsmulighed kan påvises, og hvor det er hensigten at fremstille, markedsføre eller anvende projektet, indregnes som immaterielle aktiver, hvis kostprisen kan opgøres pålideligt, og der er tilstrækkelig sikkerhed for, at den fremtidige indtjening kan dække produktions- salgs- og administrationsomkostninger samt udviklingsomkostningerne. Øvrige udviklingsomkostninger indregnes i resultatopgørelsen, efterhånden som omkostningerne afholdes.

Udviklingsomkostninger, der er indregnet i balancen, måles til kostpris med fradrag af akkumulerede af- og nedskrivninger.

Efter færdiggørelsen af udviklingsarbejdet afskrives udviklingsomkostninger lineært over den vurderede økonomiske brugstid.

Materielle anlægsaktiver

Materielle anlægsaktiver måles til kostpris med fradrag af akkumulerede af- og nedskrivninger. Kostprisen omfatter anskaffelsesprisen og omkostninger direkte knyttet til anskaffelsen indtil det tidspunkt, hvor aktivet er klar til brug.

Fortjeneste eller tab opgøres som forskellen mellem salgspris med fradrag af salgsmarkedsomkostninger og den regnskabsmæssige værdi på salgstidspunktet. Fortjeneste og tab ved salg af materielle aktiver indregnes i resultatopgørelsen under henholdsvis andre driftsindtægter og andre driftsomkostninger.

Leasingkontrakter

Virksomheden har som fortolkningsbidrag for klassifikation og indregning af leasingkontrakter valgt IAS 17.

Leasingkontrakter vedrørende aktiver, hvor virksomheden har alle væsentlige risici og fordele forbundet med ejendomsretten (finansiel leasing), måles ved første indregning i balancen til laveste værdi af dagsværdi og nutidsværdien af de fremtidige leasingydelse. Ved beregning af nutidsværdien anvendes leasingkontraktens interne rentefod eller den alternative lånerente som diskonteringsfaktor. Finansielt leasede aktiver behandles herefter som virksomhedens øvrige aktiver.

Den kapitaliserede restleasingforpligtelse indregnes i balancen som en gældsforpligtelse, og leasingydelsens rentedel indregnes over kontraktens løbetid i resultatopgørelsen.

Leasingkontrakter, hvor virksomheden ikke har alle væsentlige fordele og risici forbundet med ejendomsretten, er operationel leasing. Ydelser i forbindelse med operationel leasing og øvrige lejekontrakter indregnes i resultatopgørelsen over kontraktens løbetid. Virksomhedens samlede forpligtelser vedrørende operationelle leasing og lejekontrakter oplyses under eventualposter.

Koncern- og årsregnskab 1. juli 2022 - 30. juni 2023

Noter

1 Anvendt regnskabspraksis (fortsat)

Kapitalandele i tilknyttede virksomheder

Kapitalandele i dattervirksomheder måles efter den indre værdis metode.

Kapitalandele i dattervirksomheder måles til den forholdsmæssige andel af virksomhedernes indre værdi opgjort efter koncernens regnskabspraksis med fradrag eller tillæg af urealiserede koncerninterne avancer og tab og med tillæg eller fradrag af resterende værdi af positiv eller negativ goodwill opgjort efter overtagelsesmetoden.

Kapitalandele i dattervirksomheder med regnskabsmæssig negativ indre værdi måles til 0 kr., og et eventuelt tilgodehavende hos disse virksomheder nedskrives i det omfang, tilgodehavendet er uerholdeligt. I det omfang modervirksomheden har en retlig eller faktisk forpligtelse til at dække en underbalance, der overstiger tilgodehavendet, indregnes det resterende beløb under hensatte forpligtelser.

Nettoopskrivning af kapitalandele i dattervirksomheder vises som reserve for nettoopskrivning efter den indre værdis metode i egenkapitalen i det omfang, den regnskabsmæssige værdi overstiger kostprisen. Udbytter fra dattervirksomheder, der forventes vedtaget inden godkendelsen af årsrapporten for HSHansen A/S, bindes ikke på opskrivningsreserven.

Ved erhvervelse af kapitalandele i virksomheder beregnes en eventuel merpris på købstidspunktet som forskellen mellem købspris og virksomhedens indre værdi. Merprisen/goodwill aktiveres og afskrives over forventet levetid i henhold til de under immaterielle anlægsaktiver anførte principper.

Værdiforringelse af anlægsaktiver

Den regnskabsmæssige værdi af immaterielle og materielle anlægsaktiver samt kapitalandele i tilknyttede virksomheder vurderes årligt for indikationer på værdiforringelse.

Foreligger der indikationer på værdiforringelse, foretages nedskrivningstest af hvert enkelt aktiv henholdsvis gruppe af aktiver. Der foretages nedskrivning til genindvindingsværdien, hvis denne er lavere end den regnskabsmæssige værdi.

Som genindvindingsværdi anvendes den højeste værdi af nettosalgspris og kapitalværdi. Kapitalværdien opgøres som nutidsværdien af de forventede nettopengestrømme fra anvendelsen af aktivet eller aktivgruppen og forventede nettopengestrømme ved salg af aktivet eller aktivgruppen efter endt brugstid.

Varebeholdninger

Varebeholdninger måles til kostpris efter FIFO-metoden. Er nettorealiseringsværdien lavere end kostprisen, nedskrives til denne lavere værdi.

Kostpris for råvarer og hjælpematerialer omfatter anskaffelsespris med tillæg af hjemtagelsesomkostninger.

Tilgodehavender

Virksomheden har valgt IAS 39 som fortolkningsbidrag for nedskrivninger af finansielle tilgodehavender.

Tilgodehavender måles til nominel værdi med fradrag af eventuel nedskrivning til imødegåelse af tabsrisici efter en individuel vurdering af tilgodehavenderne.

Koncern- og årsregnskab 1. juli 2022 - 30. juni 2023

Noter

1 Anvendt regnskabspraksis (fortsat)

Igangværende arbejder for fremmed regning

Igangværende arbejder for fremmed regning måles til salgsværdien af det udførte arbejde. Salgsværdien måles på baggrund af færdiggørelsesgraden på balancedagen og de samlede forventede indtægter på det enkelte igangværende arbejde. For igangværende arbejder, vedrørende store og komplekse projekter med en salgsværdi på mere end 25 mio. kr. og en projektperiode på mere end 1 år, indgår værditilvæksten vedrørende projektering i opgørelsen af værdien af de igangværende arbejder. For øvrige projekter indregnes alene omkostninger til produktion, montage og underentrepriser ved opgørelsen af de igangværende arbejder.

Såfremt salgsværdien af en entreprisekontrakt ikke kan opgøres pålideligt, måles salgsværdien til medgåede omkostninger eller til nettorealiseringsværdien, hvis denne er lavere.

Det enkelte igangværende arbejde indregnes i balancen under tilgodehavender eller gældsforpligtelser afhængig af om nettoværdien, opgjort som salgsværdien med fradrag af modtagne forudbetalinger, er positiv eller negativ.

Omkostninger i forbindelse med salgsarbejde og opnåelse af kontrakter samt finansieringsomkostninger indregnes i resultatopgørelsen i takt med, at de afholdes.

Periodeafgrænsningsposter

Periodeafgrænsningsposter, indregnet under aktiver, omfatter forudbetalte omkostninger vedrørende efterfølgende regnskabsår.

Likvider

Likvider omfatter likvide beholdninger.

Egenkapital

Reserve for nettoopskrivning efter den indre værdis metode

Reserve for nettoopskrivning efter den indre værdis metode omfatter nettoopskrivninger af kapitalandele i tilknyttede og associerede virksomheder i forhold til kostpris. Reserven kan elimineres ved underskud, realisation af kapitalandele eller ændring i regnskabsmæssige skøn. Reserven kan ikke indregnes med et negativt beløb.

Reserve for udviklingsomkostninger

Reserve for udviklingsomkostninger omfatter indregnede udviklingsomkostninger. Reserven kan ikke benyttes til udbytte eller dækning af underskud. Reserven reduceres eller opløses, hvis de indregnede udviklingsomkostninger afskrives eller udgår af virksomhedens drift. Dette sker ved overførsel direkte til egenkapitalens frie reserver.

Reserve for valutakursreguleringer

Reserve for valutakursreguleringer omfatter andel af valutakursdifferencer, opstået ved omregning af regnskaber for enheder med en anden funktionel valuta end danske kroner, kursreguleringer vedrørende aktiver og forpligtelser, der udgør en del af virksomhedens nettoinvesteringer i sådanne enheder, og kursreguleringer vedrørende sikringstransaktioner, der valutakurssikrer virksomhedens nettoinvesteringer i sådanne enheder. Reserven opløses ved afhændelse af udenlandske enheder, eller hvis betingelserne for effektiv sikring ikke længere er til stede. Når kapitalandele i tilknyttede- og associerede virksomheder i moderselskabets regnskab er omfattet af bindingskravet i reserven for nettoopskrivning efter den indre værdis metode, vil valutakursreguleringer i stedet indgå i denne egenkapitalreserve.

Koncern- og årsregnskab 1. juli 2022 - 30. juni 2023

Noter

1 Anvendt regnskabspraksis (fortsat)

Reserve for sikringstransaktioner

Reserve for sikringstransaktioner indeholder den akkumulerede nettoændring i dagsværdien af sikringstransaktioner, der opfylder kriterierne for sikring af fremtidige betalingsstrømme, og hvor den sikrede transaktion endnu ikke er realiseret. Reserven opløses, når den sikrede transaktion realiseres, hvis de sikrede pengestrømme ikke længere forventes realiseret, eller sikringsforholdet ikke længere er effektivt. Reserven repræsenterer ikke en selskabsretlig binding og kan derfor udgøre et negativt beløb.

Foreslået udbytte

Foreslået udbytte indregnes som en forpligtelse på tidspunktet for vedtagelse på den ordinære generalforsamling (deklareringstidspunktet). Udbytte, som forventes udbetalt for året, vises som en særskilt post under egenkapitalen.

Hensatte forpligtelser

Andre hensatte forpligtelser indregnes og måles som det bedste skøn over de udgifter, der er nødvendige for på balancedagen at afvikle forpligtelserne.

Andre hensatte forpligtelser omfatter endvidere hensættelse til forventede tab ved planlagt afvikling af forretningsområder.

Garantiforpligtelser omfatter forpligtelser til udbedring af fejl og mangler.

Selskabsskat og udskudt skat

Aktuelle skatteforpligtelser og tilgodehavende aktuel skat indregnes i balancen som beregnet skat af årets skattepligtige indkomst, reguleret for skat af tidligere års skattepligtige indkomster samt betalte acontoskatter.

Udskudt skat måles efter den balanceorienterede gælds metode af alle midlertidige forskelle mellem regnskabsmæssig og skattemæssig værdi af aktiver og forpligtelser. Der indregnes dog ikke udskudt skat af midlertidige forskelle vedrørende skattemæssigt ikke-afskrivningsberettiget goodwill og kontorejendomme samt andre poster, hvor midlertidige forskelle bortset fra virksomhedsovertagelser er opstået på anskaffelsestidspunktet uden at have indvirkning på resultat eller skattepligtig indkomst. I de tilfælde, hvor opgørelse af skatteværdien kan foretages efter forskellige beskatningsregler, måles udskudt skat på grundlag af den af ledelsen planlagte anvendelse af aktivet, henholdsvis afvikling af forpligtelsen.

Udskudt skat måles på grundlag af de skatteregler og skattesatser, der med balancedagens lovgivning vil være gældende, når den udskudte skat forventes udløst som aktuel skat. Udskudte skatteaktiver indregnes med den værdi, som de forventes at blive udnyttet med, enten ved udligning i skat af fremtidig indtjening eller ved modregning i udskudte skatteforpligtelser inden for samme jurisdiktion. Ændring i udskudt skat som følge af ændringer i skattesatser indregnes i resultatopgørelsen.

Udskudt skat måles på grundlag af de skatteregler og skattesatser i de respektive lande, der med balancedagens lovgivning vil være gældende, når den udskudte skat forventes udløst som aktuel skat.

Gældsforpligtelser

Virksomheden har valgt IAS 39 som fortolkningsbidrag til indregning og måling af gældsforpligtelser.

Finansielle forpligtelser indregnes ved lånoptagelse til det modtagne provenu efter fradrag af afholdte transaktionsomkostninger. I efterfølgende perioder måles de finansielle forpligtelser til amortiseret kostpris.

Øvrige gældsforpligtelser måles til nettorealiseringsværdien.

Koncern- og årsregnskab 1. juli 2022 - 30. juni 2023**Noter****1 Anvendt regnskabspraksis (fortsat)****Leasingforpligtelser**

Leasingforpligtelser måles til nutidsværdien af de resterende leasingydelser inkl. en eventuel garanteret restværdi baseret på de enkelte leasingkontraktens interne rente.

Segmentoplysninger

Der gives segmentoplysninger for nettoomsætning fordelt på forretningsområder. Segmentopdelingen er i overensstemmelse med virksomhedens interne økonomistyring.

Nøgletal

De i hoved- og nøgletalsoversigten anførte nøgletal er beregnet således:

Resultat af primær drift	$\frac{\text{Resultat før finansielle poster +/-Andre driftsindtægter og andre driftsomkostninger}}{\text{Nettoomsætning}}$
EBITDA-margin	$\frac{\text{Indtjening før renter, skat og amortiseringer (EBITDA)}}{\text{Nettoomsætning}} \times 100$
Soliditetsgrad	$\frac{\text{Egenkapital ultimo} \times 100}{\text{Passiver i alt, ultimo}}$
Egenkapitalforrentning	$\frac{\text{Årets resultat efter skat} \times 100}{\text{Gennemsnitlig egenkapital}}$

Koncern- og årsregnskab 1. juli 2022 - 30. juni 2023

Noter

2 Regnskabsmæssige skøn og vurderinger

Opgørelsen af den regnskabsmæssige værdi af visse aktiver og forpligtelser kræver vurderinger, skøn og forudsætninger om fremtidige begivenheder. De foretagne skøn og forudsætninger er bl.a. baseret på historiske erfaringer og andre faktorer, som ledelsen vurderer forsvarlige efter omstændighederne, men som i sagens natur er usikre og uforudsigelige.

Da noten omhandler skøn og vurderinger, er det generelt for hele noten, at de faktiske udfald kan afvige fra de foretagne skøn. De regnskabsmæssige skøn er foretaget ud fra tidens viden og underbygges af bl.a. advokatbrev, erfaring, historiske data m.v.

De væsentligste regnskabsmæssige skøn relaterer sig til indregning af entreprisekontrakter, hensættelser til garantiforpligtelser, samt udfaldet af tvister m.v., herunder anvendelse af MgO-plader.

Entreprise kontrakter og skønsmæssig indregning af vurderet salgsværdi

Værdiansættelse af igangværende entreprisekontrakter baseres på baggrund af færdiggørelsesgraden på balancedagen, de samlede forventede indtægter på de enkelte projekter og de forventede omkostninger til færdiggørelse. Værdiansættelsen og risikovurdering foretages individuelt for de enkelte kontrakter i samarbejde mellem de projektansvarlige og direktionen. Risikovurderinger omfatter blandt andet tvister omkring ekstraarbejder, forsinkelsesomkostninger og -krav, projektets generelle karakter, erfaringer fra tidligere og lignende sager. Ved vurdering af selskabets tvister og sager indgår udtalelser fra selskabets advokatforbindelser.

Hensættelser til garantiforpligtelser

Hensættelse til garantiforpligtelser vurderes individuelt for den enkelte entreprisekontrakt og vedrører sædvanlige garantiarbejder og garantiperioder for de enkelte entrepriser. Hensættelsesniveauet baseres på et erfaringsgrundlag og det enkelte projekts karakteristika.

Særlige risici ved anvendelse af MGO-plader

Selskabet er part i en verserende sag omkring anvendelsen af MgO-plader. Ved regnskabsaflæggelsen har ledelsen på baggrund af juridisk bistand og aktuel viden vurderet de regnskabsmæssige risici knyttet til anvendelsen af MgO-plader og foretaget de nødvendige hensættelser i regnskabet. Som følge af det begrænsede antal voldgiftskendelser vedrørende MgO på nuværende tidspunkt er der i sagens natur usikkerhed forbundet med de foretagne vurderinger.

Tvister, rets- og voldgiftssager samt eventualaktiver og -forpligtelser

Selskabet er, som del af sin forretningsmæssige karakter, naturligt part i forskellige uoverensstemmelser, tvister, rets- og voldgiftssager. Det vurderes i alle tilfælde, i hvilket omfang sagerne kan medføre forpligtelser for selskabet samt sandsynligheden herfor. En sag kan i nogle tilfælde ligeledes medføre et eventualaktiv eller krav mod andre parter end bygherren eller hovedentreprenøren. Tilgængelig information og juridiske vurderinger fra rådgivere danner grundlag for ledelsens skøn.

3 Begivenheder efter balancedagen

Der er efter balancedagen ikke indtrådt forhold, som væsentligt påvirker vurderingen af årsrapporten.

Kort efter balancedagen er det meldt ud, at koncernen nedlukker den danske del af produktionen og flytter aktiviteterne til Polen. Dette skal bidrage til en bedre udnyttelse af produktionskapaciteter, større effektivitet, ensrette arbejdsprocesser og mindske CO₂-aftrykket for koncernens aktiviteter.

Siden balancedagen har virksomheden til stadighed demonstreret sin evne til at fastholde sin rentabilitet.

Koncern- og årsregnskab 1. juli 2022 - 30. juni 2023
Noter

t.kr.	Koncern		Modervirksomhed	
	2022/23	2021/22	2022/23	2021/22
4 Segmentoplysninger				
Nettoomsætning fordelt på geografiske segmenter:				
Skandinavien	480.157	329.065	403.668	329.065
Øvrig verden	19.504	0	0	0
	<u>499.661</u>	<u>329.065</u>	<u>403.668</u>	<u>329.065</u>

Koncernen arbejder kun inden for et produkt segment.

5 Personaleomkostninger og incitamentsprogrammer				
Lønninger	109.100	81.588	75.715	81.588
Pensioner	10.787	6.072	5.177	6.072
Andre omkostninger til social sikring	7.604	1.241	1.609	1.241
	<u>127.491</u>	<u>88.901</u>	<u>82.501</u>	<u>88.901</u>
Gennemsnitligt antal fuldtidsbeskæftigede	<u>290</u>	<u>164</u>	<u>137</u>	<u>164</u>

Samlet vederlag til direktion 4.453 t.kr. (2021/22: 3.106 t.kr.) inkl. vederlag afholdt af andre koncernvirksomheder. Samlet vederlag til bestyrelse 75 t.kr. (2021/22: 0 t.kr.).

Incitamentsprogrammer

Direktionen har indgået aftale om incitamentsaf lønning.

6 Afskrivninger på immaterielle og materielle anlægsaktiver				
Afskrivninger på immaterielle anlægsaktiver	291	244	243	244
Afskrivninger på materielle anlægsaktiver	3.431	1.389	973	1.389
	<u>3.722</u>	<u>1.633</u>	<u>1.216</u>	<u>1.633</u>

Afskrivninger er indregnet i resultatopgørelsen i følgende poster:

Produktionsomkostninger	3.235	1.588	1.205	1.588
Distributionsomkostninger	17	0	0	0
Administrationsomkostninger	470	45	11	45
	<u>3.722</u>	<u>1.633</u>	<u>1.216</u>	<u>1.633</u>

7 Honorar til generalforsamlingsvalgt revisor

Honorar til revisor er ikke oplyst med henvisning til ÅRL § 96, stk. 3. Honoraret er specificeret i koncernregnskabet for HansenGroup A/S.

Koncern- og årsregnskab 1. juli 2022 - 30. juni 2023
Noter
12 Materielle anlægsaktiver

t.kr.	Koncern					I alt
	Grunde og bygninger	Produktions-anlæg og maskiner	Andre anlæg, drifts-materiel og inventar	Indretning af lejede lokaler	Materielle anlægs-aktiver under udførelse	
Kostpris 1. juli 2022	0	25.245	3.960	4.450	540	34.195
Valutakursregulering	44	-73	-466	47	0	-448
Tilgang ved koncernsammenslutning	770	20.197	11.667	677	13	33.324
Tilgang i årets løb	0	470	1.777	0	0	2.247
Afgang i årets løb	0	-7.041	-3.189	-924	-13	-11.167
Overførsel fra andre poster	0	540	0	0	-540	0
Kostpris 30. juni 2023	814	39.338	13.749	4.250	0	58.151
Af- og nedskrivninger 1. juli 2022	0	23.487	3.941	4.015	0	31.443
Valutakursregulering	3	-515	-501	18	0	-995
Akkumulerede afskrivninger af tilgange ved koncernsammenslutning	47	11.736	9.536	175	0	21.494
Årets afskrivninger	37	2.353	874	167	0	3.431
Tilbageførsel af afskrivninger på afhændede aktiver	0	-6.965	-3.257	-924	0	-11.146
Af- og nedskrivninger 30. juni 2023	87	30.096	10.593	3.451	0	44.227
Regnskabsmæssig værdi 30. juni 2023	727	9.242	3.156	799	0	13.924
I materielle anlægsaktiver indgår finansielle leasingaktiver med regnskabsmæssig værdi på i alt	315	161	437	0	0	913

t.kr.	Modervirksomhed					I alt
	Produktions-anlæg og maskiner	Andre anlæg, drifts-materiel og inventar	Indretning af lejede lokaler	Materielle anlægs-aktiver under udførelse		
Kostpris 1. juli 2022	25.245	3.960	4.450	540		34.195
Tilgang i årets løb	261	815	0	0		1.076
Afgang i årets løb	-7.041	-2.737	-924	0		-10.702
Overførsel fra andre poster	540	0	0	-540		0
Kostpris 30. juni 2023	19.005	2.038	3.526	0		24.569
Af- og nedskrivninger 1. juli 2022	23.487	3.941	4.015	0		31.443
Årets afskrivninger	821	11	141	0		973
Tilbageførsel af afskrivninger på afhændede aktiver	-6.965	-2.737	-924	0		-10.626
Af- og nedskrivninger 30. juni 2023	17.343	1.215	3.232	0		21.790
Regnskabsmæssig værdi 30. juni 2023	1.662	823	294	0		2.779
I materielle anlægsaktiver indgår finansielle leasingaktiver med regnskabsmæssig værdi på i alt	161	0	0	0		161

Koncern- og årsregnskab 1. juli 2022 - 30. juni 2023
Noter
13 Finansielle anlægsaktiver

t.kr.	Koncern		
	Andre tilgodehavender		
Kostpris 1. juli 2022			0
Tilgang i årets løb			124
Tilgang i årets løb			0
Kostpris 30. juni 2023			124
Værdireguleringer			0
Værdireguleringer 30. juni 2023			0
Regnskabsmæssig værdi 30. juni 2023			124

t.kr.	Modervirksomhed		
	Kapitalandele i tilknyttede virksomheder	Tilgodehavender hos tilknyttede virksomheder	I alt
Kostpris 1. juli 2022	0	0	0
Tilgang i årets løb	15.127	4.895	20.022
Kostpris 30. juni 2023	15.127	4.895	20.022
Værdireguleringer 1. juli 2022	0	0	0
Valutakursregulering	-657	0	-657
Årets resultat	-1.458	0	-1.458
Værdireguleringer	1.859	0	1.859
Værdireguleringer 30. juni 2023	-256	0	-256
Regnskabsmæssig værdi 30. juni 2023	14.871	4.895	19.766

Modervirksomhed
Tilknyttede virksomheder

Navn	Hjemsted	Ejerandel
HansenInstallation ApS	Danmark	100 %
HansenGroup Ltd.	England	100 %
HansenGroup AB	Sverige	100 %
Preconal Fasad AB	Sverige	100 %
Preconal System AB	Sverige	100 %
Hansen Metallbau GmbH	Tyskland	100 %
Hansen Polska SP z.o.o	Polen	100 %

t.kr.	Koncern		Modervirksomhed	
	2022/23	2021/22	2022/23	2021/22
14 Igangværende arbejder for fremmed regning				
Salgsværdi af udført arbejde	818.966	728.190	486.297	728.190
Acontofaktureringer	-828.834	-735.179	-524.874	-735.179
	-9.868	-6.989	-38.577	-6.989
der indregnes således:				
Igangværende arbejder for fremmed regning (aktiver)	76.646	27.517	42.369	27.517
Igangværende arbejder for fremmed regning (forpligtelser)	-86.514	-34.506	-80.946	-34.506
	-9.868	-6.989	-38.577	-6.989

Koncern- og årsregnskab 1. juli 2022 - 30. juni 2023
Noter
15 Periodeafgrænsningsposter
Koncern

Periodeafgrænsningsposter omfatter periodisering af omkostninger, der først vedrører efterfølgende år bl.a. husleje og forsikringer.

t.kr.	Koncern		Modervirksomhed	
	2022/23	2021/22	2022/23	2021/22
16 Udskudt skat				
Udskudt skat 1. juli	23.277	25.113	23.277	25.113
Tilgang ved koncernsammenslutning	-1.819	0	0	0
Øvrige reguleringer	109	0	0	0
Udskudt skat af egenkapitalbevægelser	724	99	-99	99
Årets regulering af udskudt skat	1.211	-1.935	1.820	-1.935
Udskudt skat 30. juni	23.502	23.277	24.998	23.277

Udskudt skat indregnes således i balancen:

t.kr.	Koncern	Modervirksomhed
Udskudte skatteaktiver	-1.494	0
Udskudte skatteforpligtelser	24.996	23.277
	23.502	24.998

17 Langfristede gældsforpligtelser

t.kr.	Koncern			
	Gæld i alt 30/6 2023	Afdrag næste år	Langfristet andel	Restgæld efter 5 år
Leasingforpligtelser	473	176	297	0
Anden gæld	9.031	251	8.780	7.546
	9.504	427	9.077	7.546

t.kr.	Modervirksomhed			
	Gæld i alt 30/6 2023	Afdrag næste år	Langfristet andel	Restgæld efter 5 år
Anden gæld	9.031	251	8.780	7.546
	9.031	251	8.780	7.546

t.kr.	Koncern		Modervirksomhed	
	2022/23	2021/22	2022/23	2021/22
18 Andre hensatte forpligtelser				
Saldo 1. juli	2.000	2.000	2.000	2.000
Årets hensættelse	200	0	200	0
Årets forbrug af hensættelser	-401	0	0	0
Tilgang ved koncernsammenslutning	792	0	0	0
Andre hensatte forpligtelser 30. juni	2.591	2.000	2.200	2.000

Koncernen giver 1-5 års garanti på visse entrepriser. Der er indregnet en hensat forpligtelse til garantikrav på grundlag af tidligere erfaringer vedrørende niveauet af reparationer.

Koncern- og årsregnskab 1. juli 2022 - 30. juni 2023

Noter

19 Kontraktlige forpligtelser og eventualposter m.v.

Eventualforpligtelser

t.kr.	Koncern		Modervirksomhed	
	2022/23	2021/22	2022/23	2021/22
Arbejdsgarantier stillet af 3. mand	203.568	207.520	194.536	197.977
Pensionsforpligtelser	504	0	0	0
Kontraktmæssig forpligtelse på køb af aluminium	1.236	3.814	1.236	3.814
	<u>205.308</u>	<u>211.334</u>	<u>195.772</u>	<u>201.791</u>

Koncern

Der er efter sædvanlig praksis afgivet garantier på koncernens produkter og projekter. Der hensættes efter en konkret vurdering efter ledelsens skøn.

Koncernen er part i sager bl.a. vedrørende afsluttede projekter. Koncernens ledelse vurderer, at risikoen i disse sager er lav, og at den samlede hensættelse under hensatte forpligtelser under alle omstændigheder er dækkende for den samlede risiko for koncernen.

Andre økonomiske forpligtelser

Leje- og leasingforpligtelser i øvrigt:

t.kr.	Koncern		Modervirksomhed	
	2022/23	2021/22	2022/23	2021/22
Leje- og leasingforpligtelser	26.360	19.431	20.613	19.431

Modervirksomhed

Virksomheden er sambeskattet med modervirksomheden HansenGroup A/S som administrations-selskab samt med øvrige danske dattervirksomheder. Som helejet dattervirksomhed hæfter selskabet ubegrænset og solidarisk med de øvrige selskaber i sambeskatningen for danske selskabsskatter og kildeskatter på udbytte, renter og royalties inden for sambeskatningskredsen.

Som helejet dattervirksomhed hæfter selskabet ubegrænset og solidarisk med de øvrige selskaber i sambeskatningen for danske selskabsskatter og kildeskatter på udbytte, renter og royalties inden for sambeskatningskredsen.

Der er efter sædvanlig praksis afgivet garantier på koncernens produkter og projekter. Der hensættes efter en konkret vurdering efter ledelsens skøn.

Selskabet er part i sager bl.a. vedrørende afsluttede projekter. Selskabets ledelse vurderer, at risikoen i disse sager er lav, og at den samlede hensættelse under hensatte forpligtelser under alle omstændigheder er dækkende for den samlede risiko for koncernen.

20 Sikkerhedsstillelser

Koncern

Koncernen har afgivet virksomhedspant på 70 mio. kr. i driftsmateriel, lager og tilgodehavender til sikkerhed for koncernens fælles trækingsret og garantirammer ved kreditinstitutter.

Koncernen har afgivet virksomhedspant på 17,2 mio. kr. til sikkerhed for bankgæld. Bankgælden omfattet af dette virksomhedspant udgør 0 mio. kr. pr. 30. juni 2023.

Modervirksomhed

Til sikkerhed for koncernens fælles trækingsret og garantirammer ved kreditinstitutter har selskabet afgivet virksomhedspant på 70 mio. kr. i driftsmateriel, lager og tilgodehavender fra salg.

Koncern- og årsregnskab 1. juli 2022 - 30. juni 2023
Noter
21 Nærtstående parter
Koncern

HSHansen A/S' nærtstående parter omfatter følgende:

Bestemmende indflydelse

<u>Nærtstående part</u>	<u>Bopæl/ Hjemsted</u>	<u>Grundlag for bestemmende indflydelse</u>
HansenGroup A/S	Bredgade 4, 6940 Lem St.	Kapitalbesiddelse

Oplysning om koncernregnskaber

<u>Modervirksomhed</u>	<u>Hjemsted</u>	<u>Rekvirering af modervirksomhedens koncernregnskab</u>
HansenGroup A/S	Bredgade 4, 6940 Lem St.	Erhvervsstyrelsen

Transaktioner med nærtstående parter

<u>t.kr.</u>	<u>2022/23</u>	<u>2021/22</u>
Koncern		
Omsætning, tilknyttede selskaber	0	56.414
Produktionsomkostninger, tilknyttede selskaber	0	49.621
Management fee, moderselskab (udgift)	0	1.860
Management fee, tilknyttede selskaber (indtægt)	490	0
Huslejeomkostninger, tilknyttede selskaber	3.995	3.905
Finansielle indtægter, tilknyttede selskaber	3.120	2.171
Finansielle omkostninger, tilknyttede selskaber	2.064	0
Viderefakturerede omkostninger, tilknyttede selskaber	2.421	2.174
Salg af anlægsaktiver, tilknyttede selskaber	0	314
Køb af anlægsaktiver, tilknyttede selskaber	815	0
Tilgodehavender hos tilknyttede virksomheder	25.904	101.319
Gæld til tilknyttede virksomheder	0	2.178
Modervirksomhed		
Omsætning, tilknyttede selskaber	0	56.414
Produktionsomkostninger, tilknyttede selskaber	0	49.621
Management fee, moderselskab	0	1.860
Management fee, tilknyttede selskaber (indtægt)	490	0
Huslejeomkostninger, tilknyttede selskaber	3.995	3.905
Finansielle indtægter, tilknyttede selskaber	1.969	2.171
Viderefakturerede omkostninger, tilknyttede selskaber	-120	2.174
Salg af anlægsaktiver, tilknyttede selskaber	0	314
Køb af anlægsaktiver, tilknyttede selskaber	815	0
Tilgodehavender hos tilknyttede virksomheder	25.849	101.319
Gæld til tilknyttede virksomheder	0	2.178

Vederlag til direktion og bestyrelse fremgår af note 5.

HSHansen A/S' nærtstående parter omfatter følgende: Familien Hansen og selskaber i HansenGroup-koncernen samt selskabernes bestyrelse, direktion og ledende medarbejdere samt disse personers relaterede familiemedlemmer. Nærtstående parter omfatter endvidere selskaber, hvori førnævnte personkreds har væsentlige interesser.

Koncern- og årsregnskab 1. juli 2022 - 30. juni 2023

Noter

t.kr.	Modervirksomhed	
	2022/23	2021/22
22 Resultatdisponering		
Forslag til resultatdisponering		
Reserve for udviklingsomkostninger	-190	0
Overført resultat	3.795	276
	<u>3.605</u>	<u>276</u>

PENNEO

Underskrifterne i dette dokument er juridisk bindende. Dokumentet er underskrevet via Penneo™ sikker digital underskrift. Underskrivernes identiteter er blevet registreret, og informationerne er listet herunder.

“Med min underskrift bekræfter jeg indholdet og alle datoer i dette dokument.”

Anders Tang Hede

Client Signer

På vegne af: HSHansen A/S

Serienummer: 918e8aac-f3f7-4e36-a9c9-0eae3bfb4859

IP: 188.228.xxx.xxx

2023-12-23 07:20:48 UTC



Hans Lohmann

Client Signer

På vegne af: HSHansen A/S

Serienummer: c45208cd-0c00-41ba-bf31-4c1aa1b941b5

IP: 188.179.xxx.xxx

2023-12-23 07:32:19 UTC



Kaj-Lykke Larsen

Client Signer

På vegne af: HSHansen A/S

Serienummer: a71ea182-a801-47be-bc5b-5f7e095ef09d

IP: 85.203.xxx.xxx

2023-12-23 08:28:45 UTC



Thomas Overgaard

Client Signer

På vegne af: HSHansen A/S

Serienummer: 2112519e-cbb0-44b5-a511-6c99f68b1e62

IP: 87.104.xxx.xxx

2023-12-23 08:32:53 UTC



Tomas Bur Andersen

Client Signer

På vegne af: HSHansen A/S

Serienummer: 918556a3-6492-4008-8da9-89e04c0254fa

IP: 145.224.xxx.xxx

2023-12-23 11:26:46 UTC



Raymond Louis Frauenfelder

Client Signer

På vegne af: HSHansen A/S

Serienummer: b946f0f4-3044-4721-ac0e-37ddeda6937b

IP: 81.231.xxx.xxx

2023-12-24 06:22:22 UTC



Penneo dokumentnøgle: EBDAQ-1H7TH-IA06Z-AWI87-MQP33-QCB63

Dette dokument er underskrevet digitalt via **Penneo.com**. Signeringsbeviserne i dokumentet er sikret og valideret ved anvendelse af den matematiske hashværdi af det originale dokument. Dokumentet er låst for ændringer og tidsstempelt med et certifikat fra en betroet tredjepart. Alle kryptografiske signeringsbeviser er indlejret i denne PDF, i tilfælde af de skal anvendes til validering i fremtiden.

Sådan kan du sikre, at dokumentet er originalt

Dette dokument er beskyttet med et Adobe CDS certifikat. Når du åbner dokumentet

i Adobe Reader, kan du se, at dokumentet er certificeret af **Penneo e-signature service <penneo@penneo.com>**. Dette er din garanti for, at indholdet af dokumentet er uændret.

Du har mulighed for at efterprøve de kryptografiske signeringsbeviser indlejret i dokumentet ved at anvende Penneos validator på følgende websted: **https://penneo.com/validator**

PENNEO

Underskrifterne i dette dokument er juridisk bindende. Dokumentet er underskrevet via Penneo™ sikker digital underskrift. Underskrivernes identiteter er blevet registreret, og informationerne er listet herunder.

“Med min underskrift bekræfter jeg indholdet og alle datoer i dette dokument.”

Simon Smidt Kristensen

Client Signer

På vegne af: HSHansen A/S

Serienummer: 0502e7e8-3cca-4a77-8726-939c4566d1a0

IP: 87.49.xxx.xxx

2023-12-24 07:08:18 UTC



Hans Magnus Kolby Hansen

Client Signer

På vegne af: HSHansen A/S

Serienummer: ebd8a9b3-cd37-4604-92aa-7a5841eb9c4d

IP: 145.224.xxx.xxx

2023-12-24 10:08:10 UTC



Morten Østergaard Koch

EY Godkendt Revisionspartnerselskab CVR: 30700228

EY Signer

På vegne af: EY Godkendt Revisionspartnerselskab

Serienummer: 0c0d65e5-9b5a-4661-b898-a6ac2f3dea25

IP: 85.203.xxx.xxx

2023-12-24 10:22:51 UTC



Claes Jensen

EY Godkendt Revisionspartnerselskab CVR: 30700228

EY Signer

På vegne af: EY Godkendt Revisionspartnerselskab

Serienummer: c74c6e43-57c7-493b-9ef4-f63bc126c110

IP: 212.112.xxx.xxx

2023-12-24 10:43:55 UTC



Penneo dokumentnøgle: EBDAQ-1H7TH-IA06Z-AWI87-MQP33-QCB63

Dette dokument er underskrevet digitalt via **Penneo.com**. Signeringsbeviserne i dokumentet er sikret og valideret ved anvendelse af den matematiske hashværdi af det originale dokument. Dokumentet er låst for ændringer og tidsstempelt med et certifikat fra en betroet tredjepart. Alle kryptografiske signeringsbeviser er indlejret i denne PDF, i tilfælde af de skal anvendes til validering i fremtiden.

Sådan kan du sikre, at dokumentet er originalt

Dette dokument er beskyttet med et Adobe CDS certifikat. Når du åbner dokumentet

i Adobe Reader, kan du se, at dokumentet er certificeret af **Penneo e-signature service <penneo@penneo.com>**. Dette er din garanti for, at indholdet af dokumentet er uændret.

Du har mulighed for at efterprøve de kryptografiske signeringsbeviser indlejret i dokumentet ved at anvende Penneos validator på følgende websted: **https://penneo.com/validator**