



Strategic
Investments

c/o SmallCap Danmark A/S
Dr. Tværgade 41, 1.
DK-1302 København K
Telefon: (+45) 38 40 15 50

Strategic Investments A/S

(CVR-nr. 71 06 47 19)

Årsrapport 2015

Godkendt på selskabets
ordinære generalforsamling,
den 29. april 2016



Dirigent

KÆRE AKTIONÆR

År 2015 var det andet fulde regnskabsår for Strategic Investments A/S som investeringsselskab.

Året blev selskabets hidtil bedste.

Årets resultat blev på DKK 43,6m før skat, hhv. DKK 40,9m efter skat. Årets afkast blev 23,0%, efter skat.

Resultatet overstiger forventningerne ved årets start såvel som selskabets langsigtede afkastmål.

Som mange sikkert husker blev selskabet i 2013, i forlængelse af at jeg overtog en større aktiepost i selskabet og, i forbindelse med en efterfølgende fortegningsmission tilførte selskabet ny kapital, transformeret fra ramme om batteriproduktion til et investeringsselskab. Selskabets investeringsvirksomhed blev påbegyndt d. 1. september 2013. Ultimo 2015 har vi således erfaringen fra 28 måneders drift.

Målet var fra start, som nu, at opnå et gennemsnitligt årligt afkast på 15% før skat. Målet var endvidere, ved anvendelse af afledte finansielle instrumenter, at begrænse risikoen således at det årlige afkast aldrig er negativt og at kvartalsafkastene er positive i 75% af tilfældene.

Den foreløbige status er, at vi, siden d. 1. september 2013, har opnået et samlet afkast på 36,1%, opgjort ved stigningen i indre værdi, dvs. efter omkostninger og skat. Det svarer til et gennemsnitligt årligt afkast på 14,1%. Før skat, men efter omkostninger, har afkastet været ca. 14,6% p.a. Der har ikke været negative årsresultater og syv ud af ni rapporterede kvartalsresultater (78%) har været positive.

Selvom vi mangler lidt i at nå afkastmålet syntes jeg at vores selskab er kommet godt fra start og at konceptet har vist sin berettigelse og bæredygtighed. Det er dog vigtigt at understrege at der også fremadrettet vil komme udsving i resultaterne og at styrken i konceptet først endeligt kan bedømmes når selskabet har været i drift i en periode på tre til fem år.

Starten på investeringsåret 2016 har været noget turbulent med betydelige kursfald på de fleste markeder i både januar og den forløbne del af februar. Der er næppe tvivl om, at 2016 bliver et udfordrende år, med store udsving. Det er dog vort mål igen i 2016 at opnå et resultat, der lever op til vor langsigtede målsætning om et resultat svarende til et afkast på 15% før skat.

Jeg ser frem til det fortsatte arbejde med at videreudvikle selskabet til vor fælles gavn.

København, d. 26. februar 2016

Kim Mikkelsen

FEM ÅRS HOVED- OG NØGLETAL

Tal i t.kr.	2011	2012	2013	2014	2015
Investeringsresultat	0,0	0,0	6,9	13,3	46,1
Driftsomkostninger	0,0	0,0	1,4	2,4	2,5
Resultat før skat af fortsættende aktivitet	0,0	0,0	5,5	11,0	43,6
Resultat af ophørt aktivitet	-3,0	-2,9	-1,9	0,0	0,0
Årets resultat	-3,0	-2,9	10,6	10,4	40,9
Værdipapirbeholdning	0,0	0,0	61,8	134,6	162,9
Balancesum	3,6	0,9	153,6	186,4	225,0
Egenkapital	3,1	0,2	152,6	178,1	217,6
Pengestrømme fra driftsaktiviteten	-3,0	-2,4	-0,1	20,8	78,7
Pengestrømme fra investeringsaktiviteten	-0,3	-0,2	-57,9	-93,8	-69,3
Pengestrømme fra finansieringsaktiviteten	4,1	0,0	141,8	15,1	-1,4
Pengestrømme i alt	0,8	-2,6	83,9	-57,9	7,9
Indre værdi, kr.	0,19	0,01	0,60	0,64	0,78
Stigning i indre værdi, %	46,2%	-94,7%	u.m.	6,4%	23,0%
Gns. antal cirkulerende aktier i mio. stk.	16,3	127,6	99,8	277,9	278,2
Antal cirkulerende aktier ultimo i mio. stk.	16,9	127,6	255,3	280,0	278,0
Resultat pr. aktie (EPS), DKK	-0,18	-0,18	0,11	0,04	0,15
Resultat pr. aktie, udvandet (EPS D), DKK	-0,18	-0,18	0,11	0,04	0,15
Udbytte pr. aktie, DKK	0,00	0,00	0,00	0,00	0,00
Børskurs ultimo, DKK	1,61	0,84	0,62	0,60	0,75
Egenkapitalforrentning	-116,1%	-173,7%	13,8%	6,3%	22,1%
Gennemsnitligt antal fuldtidsbeskæftigede	1	1	1	1	1

INDHOLD

Ledelsesberetning

Periodens resultat og balance	5
Kort om selskabets strategi og investeringsrammer	10
Selskabets skattemæssige forhold	11
Aktionærforhold	12
Selskabsmeddelelser	14
Corporate governance	16
Bestyrelse og direktion	19

Regnskab

Ledelsespåtegning	20
Den uafhængige revisors erklæringer	21
Totalindkomstopgørelse	23
Balance	24
Egenkapitalopgørelse	26
Pengestrømsopgørelse	27
Noter	28
Selskabsoplysninger	38

LEDELSESBERETNING

PERIODENS RESULTAT OG BALANCE

Selskabet opnåede i 2015 et resultat før skat på DKK 43,6m. Efter skat blev resultatet DKK 40,9m.

Årets afkast blev på 23,0% og lever således op til selskabets forventninger for året, om et resultat der er i overensstemmelse med den langsigtede målsætning om et gennemsnitligt årligt afkast på 15% før skat.

I 2014 var selskabets resultat før skat DKK 10,9m. Resultatet efter skat var DKK 10,4m og årets afkast på 10,6%.

Investeringsresultatet blev i 2015 på DKK 46,1m (DKK 13,3m i 2014) og årets driftsomkostninger DKK 2,5m (DKK 2,4m). Årets omkostningsprocent udgjorde 1,21% (1,24%).

Selskabets bestyrelse indstiller til generalforsamlingen at der, i lighed med for 2014, ikke udloddes udbytte for 2015 af hensyn til et ønske om konsolidering.

Ultimo 2015 var selskabets egenkapital DKK 217,6m. Ultimo 2014 var selskabets egenkapital på DKK 178,1m. Årets stigning på netto DKK 39,5m er sammensat af årets resultat efter skat på DKK 40,9m med fradrag af køb af egne aktier for DKK 1,4m. I alt har selskabet i 2015, fordelt over to aktietilbagekøbsprogrammer, begge gennemført i overensstemmelse med safe harbour forordningen, tilbagekøbt 1.964.622. stk. egne aktier, svarende til 0,70% af aktiekapitalen. Selskabet har i 2014 hverken købt eller solgt egne aktier. Beholdningen af egne aktier udgjorde ultimo 2015 1.964.622. stk. (0 stk.).

Balancen udgjorde ultimo 2015 DKK 225,0m (DKK 186,4m).

Selskabets aktiver var fordelt med kapitalandele, 10%-poster for DKK 77,8m (DKK 74,6m), andre værdipapirer og kapitalandele for DKK 85,1m (DKK 60,0m), afledte finansielle instrumenter for DKK 20,2 (DKK 17,9m) og likvider for DKK 34,8 (DKK 26,8m). Selskabets uudnyttede skattemæssige underskud er ultimo 2015 uændret indregnet med DKK 7,0m.

Passiverne bestod, udover egenkapital, ultimo 2015 af gæld for DKK 7,4m (DKK 8,3m). Gælden bestod primært af korte positioner i åbne optionskontrakter og skyldig selskabsskat.

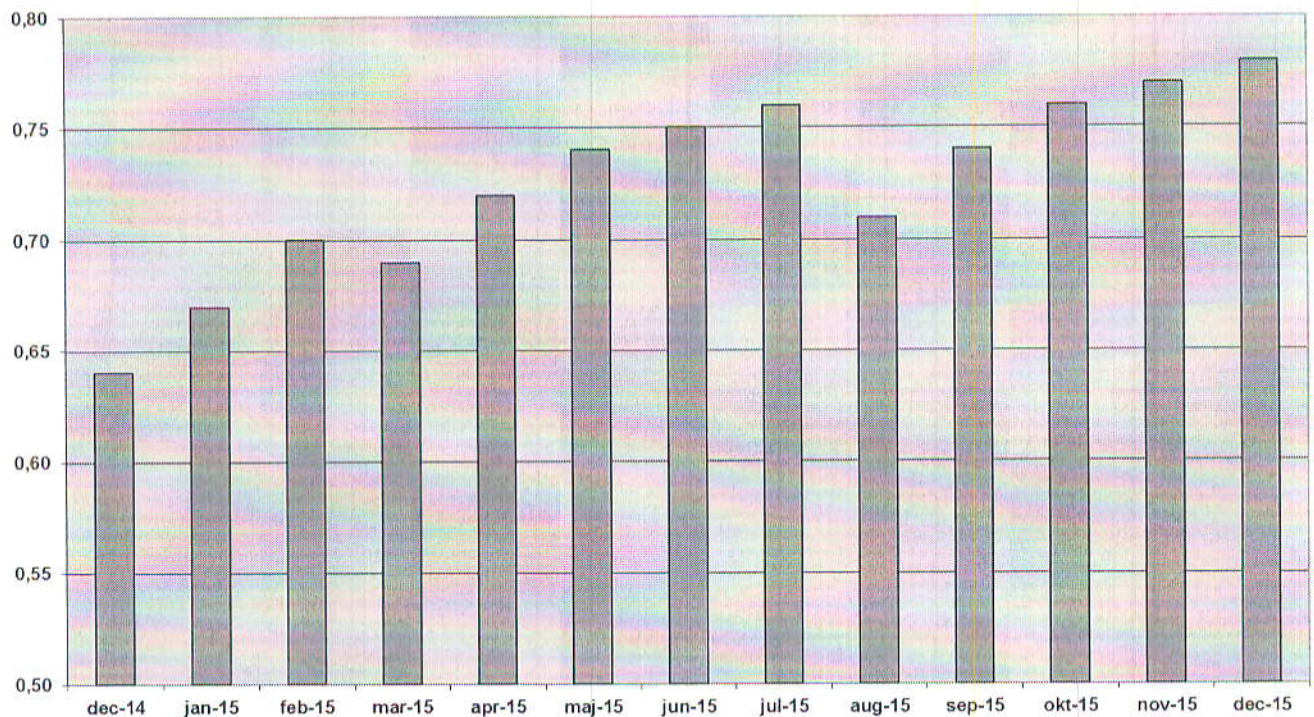
Selskabet modtog i februar 2015 Finanstilsynets godkendelse som selvforvaltende alternativ investeringsfond.

ÅRETS AFKAST OG INVESTERINGSRESULTAT

Indre værdi af selskabets aktier var ultimo 2015 DKK 0,7827 mod DKK 0,6362 ultimo 2014, en stigning på DKK 0,1465 pr. aktie, svarende til et afkast på 23,0%. I 2014 steg indre værdi med DKK 0,0383, svarende til et afkast på 6,4%.

År 2015 startede positivt med positive afkast og jævnt stigende indre værdier frem til august, hvor usikkerhed omkring de globale vækstudsigter, som følge af aftagende vækst i Kina, medførte betydelig volatilitet og kursfald. Fra september og året ud var afkastet igen jævnt positivt.

Indre værdi pr. aktie, ultimo måned



Årets afkast på 23,0% skal sammenholdes med en stigning i globale aktier (MSCI World – local currency) på blot 0,2%. Det lave markedsafkast var kendetegnene for både USA, hvor S&P500 faldt med 0,7%, og Europa, hvor Euro Stoxx 50 steg med 3,8%. Danske aktier outperformede markant og steg generelt med 29,0% (OMXC20CAP).

Selskabets investeringsresultat for 2015 og investeringer pr. 31. december 2015 fordeler sig således:

Aktiver / investeringer, DKKm	2015	Balance, 31/12/15	Balance, 31/12/15, %
Land & Leisure A/S	6,3	52,1	23,2%
Storm Real Estate ASA	-6,3	25,7	11,4%
10%-poster / aktivistinvest. i alt	0,0	77,8	34,6%
Aktier, øvrige	2,2	70,9	31,5%
Erhvervsobligationer	2,0	14,2	6,3%
Futures og optioner	43,0	20,2	9,0%
Likvider	-1,1	34,8	15,4%
Andre aktiver	0,0	7,2	3,2%
Aktiver / investeringer i alt	46,1	225,0	100,0%

Selskabet havde samlet for 2015 et resultat af aktieinvesteringer på DKK 2,2m (DKK 5,1m). Heri indgår negative valutakursreguleringer af eksponeringer i primært NOK med DKK 1,5m (DKK -3,4m). Af det samlede aktieresultat bidrager selskabets to nuværende aktivistinvesteringer/10%-poster med et neutralt resultat og øvrige aktier med et resultat på DKK 2,2m (DKK -6,2m).

2015 blev et blandet år for investeringer i Nordiske aktier. Danske C20 aktier var meget positive, men ellers var der langt mellem de positive nyheder. I Norge gjorde de faldende oliepriser meget ondt på valutaen og de mange olierelaterede aktier. Vi klarede det fint på aktierne – men faldet i SEK og NOK valutaerne i forhold til danske kroner har kostet en del.

Selskabets investeringer i erhvervsobligationer gav et afkast på DKK 2,0m (DKK 1,8m), mens selskabets investering i afledte finansielle instrumenter gav et afkast på DKK 43,0m.

Igen i 2015 har vi brugt finansielle kontrakter aktivt til at sikre porteføljen mod kraftige fald, såvel som aktivt deltaget i salg af optioner, når risikopræmien har været høj. Specielt sidstnævnte har været årsagen til de gode gevinster i 2015.

Der var i året negative kursreguleringer af selskabets likvide beholdninger af udenlandsk valuta på i alt DKK 1,1m (DKK -0,5m).

STORM REAL ESTATE ASA

Investeringen i Storm Real Estate ASA gav i 2015 et samlet negativt resultat på DKK 6,3m (DKK -10,6m), hvoraf DKK 5,2m (DKK -8,8m) kan henføres til kursfald i aktien og DKK 1,0m (DKK -1,8m) kan henføres til fald i NOK/DKK.

Desværre fortsætter ejendomsmarkedet i Rusland med at falde, og lejerne søger at genforhandle lejekontrakter væk fra USD over til RUB, med samtidige krav om nedsættelse. Dette presser værdien af ejendommen i Moskva som Storm besidder og dermed den bogførte egenkapital.

Storms investeringer i TK aktier har bidraget med et lille fald i den bogførte egenkapital.

Storms markedsværdi er faldet til under NOK 200m og det må forventes at ledelsen i selskabet må se på om der findes andre muligheder for at opnå kritisk masse, og dermed igen blive et rentabelt selskab. Strategic Investments A/S vil bidrage positivt til denne proces ved fortsat aktivt ejerskab.

LAND & LEISURE A/S

Investeringen i Land & Leisure A/S gav i 2015 et positivt resultat på DKK 6,3m (DKK 11,7m).

Resultatet voksede igen for Land og Leisure A/S i 2015 og der forventes yderligere resultatvækst i 2016. Selskabet vokser i øjeblikket stabilt, men ledelsen er sammen med bestyrelsen enerådende og meget svære at få dialog med.

UDVIKLING SIDEN START

Selskabet påbegyndte sine investeringer d. 1. september 2013.

I 2013 steg indre værdi fra d. 1. september 2013 til ultimo med DKK 0,0229, en stigning på 4,0%. I 2014 steg indre værdi med 6,4% (DKK 0,0383). I 2015 steg indre værdi med 23,0% (DKK 0,1465).

Siden den investeringsmæssige start, d. 1. september 2013 og frem til ultimo 2015, har den samlede stigning i indre værdi således været DKK 0,2077 pr. aktie, svarende til et akkumuleret afkast på 36,1% (i gennemsnit 14,1% p.a.). Korrigeret for skat har stigningen været ca. 14,6% p.a.

Resultaterne er opnået i en periode med moderat positive internationale kapitalmarkeder. Globale aktier (MSCI World) er over perioden steget med 20,7% (8,4% p.a.). S&P500 er steget med 25,2% (10,1% p.a.), mens Euro Stoxx 50 er steget 20,1% (8,2% p.a.). Igennem hele perioden har danske aktier udvist en betydelig outperformance. Danske aktier (OMXC20CAP) er i perioden steget med i alt 73,1% (26,5% p.a.).

Da selskabets opstart var gradvis og selskabet i 2013 var meget likvid, kan det være relevant at se på udviklingen i 2014 og 2015 isoleret. Over de to år opnåede selskabet et afkast på 14,4% p.a. efter omkostninger og skat hhv. ca. 15,0% p.a. efter omkostninger, men før skat. MSCI World steg over de to år med 3,9% p.a.

	2013 pct.	2014 pct.	2015 pct.	"levetid" pct. AKK	"levetid" pct. p.a.	"levetid" risiko	14+15 pct. AKK	14+15 pct. p.a.
SI	4,0%	6,4%	23,0%	36,1%	14,1%	11,5%	30,9%	14,4%
MSCI World (LC)	11,9%	7,7%	0,2%	20,7%	8,4%	10,5%	7,9%	3,9%
Euro Stoxx 50	14,2%	1,2%	3,8%	20,1%	8,2%	16,0%	5,1%	2,5%
S&P500	13,2%	11,4%	-0,7%	25,2%	10,1%	10,8%	10,6%	5,2%
C20CAP	13,2%	17,6%	29,0%	71,7%	26,1%	13,1%	51,8%	23,2%

Note: 2013 omfatter perioden d. 1/9/13 hvor selskabet opbegyndte sine investeringer og frem til 31/12/13

Note: Risiko er opgjort som std.afv. af månedlige afkast

Selskabet har ultimo 2015 været aktivt som investeringselskab i samlet 28 måneder. Perioden spænder tre regnskabsår hhv. ni rapporterede kvartaler. Selskabet har haft positive resultater i 22 måneder (79%) hhv. syv kvartaler (78%). Der har ikke været negative årsresultater.

	År	Kvartaler	Måneder
Positive	3	7	22
Negative	0	2	6
I alt	3	9	28
Positive	100%	78%	79%
Negative	0%	22%	21%
I alt	100%	100%	100%

BEGIVENHEDER EFTER REGNSKABSÅRETS UDLØB

Starten på investeringsåret 2016 har været noget turbulent med betydelige kursfald på de fleste markeder i både januar og den forløbne del af februar.

I overensstemmelse med Strategic Investments A/S' normale praksis er der d. 3. februar 2016 offentliggjort indre værdi pr. 31. januar 2016. D. 31. januar 2016 var indre værdi af selskabets aktier DKK 0,76, svarende til et fald på 3,2% i forhold til niveauet ultimo 2015.

FORVENTNINGER TIL 2016

Selskabet forventer i 2016 at opnå et resultat, der er i overensstemmelse med den langsigtede målsætning om et gennemsnitligt årligt afkast på 15% før skat.

FINANSKALENDER 2016

26. februar	Årsrapport 2015
29. april	Ordinær generalforsamling
29. april	Delårsrapport, 1. kvartal 2016
29. juli	Delårsrapport, 1. halvår 2016
4. november	Delårsrapport, 1-3. kvartal 2016

I tilknytning til ovenstående meddelelser offentliggør selskabet månedligt en opgørelse af den indre værdi af selskabets aktier. Meddelelse herom vil blive givet senest tre børsdage efter et månedsskifte.

Selskabsmeddelelser m.m. offentliggøres kun på dansk.

KORT OM SELSKABETS STRATEGI OG INVESTERINGSRAMMER

Selskabets strategi er baseret på investering i værdipapirer og finansielle instrumenter med henblik på at skabe et højt afkast. Strategien er en blanding mellem aktivistinvestering og investering i small og mid cap aktier, samt hedgefondinvestering i øvrige instrumenter. Med aktivistinvestering menes investering i selskaber, hvor selskabet søger at udøve et aktivt ejerskab og søger at få indflydelse via bestyrelsesposter og løbende møder med direktion og samarbejdspartnere.

Selskabets investeringsbeslutninger træffes og revurderes løbende under hensyntagen til udviklingen i markedsforholdene samt ledelsens vurdering af risici og afkastpotentiale. Selskabet vil investere primært i nordiske aktier, obligationer samt erhvervsobligationer. Børsnoterede finansielle instrumenter forventes benyttet til en aktiv styring af selskabets risici og positioner. Disse instrumenter forventes anvendt på likvide markeder, såsom Tyskland, England og USA. Selskabet har mulighed for at gear sine investeringer med op til tre gange egenkapitalen i aktie-relaterede instrumenter og op til fem gange egenkapitalen i obligations- og valuta relaterede instrumenter. Egenkapitalen kan således højst gearet fem gange.

Ved investeringsbeslutninger har ledelsen til hensigt, så vidt muligt, at sikre at selskabet ikke får skattemæssig status som investeringssselskab i henhold til aktieavancebeskatningslovens §19. Dette medfører blandt andet en begrænsning i selskabets mulighed for at foretage visse gearede investeringer.

Det er selskabets generelle målsætning at generere et afkast på mellem 0 og 30% p.a. før skat i forhold til den investerede kapital, med et årligt gennemsnit på 15%, svarende til et akkumuleret afkast på 100% over 5 år. Afkastet må forventes at variere fra måned til måned, men selskabet vil tilstræbe, at kvartalsafkastet er positivt i $\frac{3}{4}$ af tilfældene.

Selskabets investeringsrammer er:

- Selskabets maksimale gearing er 3x i aktiebaserede finansielle kontrakter
- Selskabets maksimale gearing er 5x i valuta- og rentebaserede produkter
- Summen af investeringer i 10%-poster skal minimum udgøre 20% af selskabets balance.
- Summen af investeringer i 10%-poster må maximum udgøre 50% af selskabets balance

Ved investeringer i finansielle kontrakter medregnes deltaværdien af markedseksposeringen. Ved beregning af balancens størrelse anvendes kontrakternes nettomarkedsværdi.

SELSKABETS SKATTEMÆSSIGE FORHOLD

Selskabet har uudnyttede fremførbare skattemæssige underskud på i alt DKK 458,1m, svarende til en skatteværdi på DKK 100,8m ved en selskabsskat på 22%. Underskuddene kan fremføres uden tidsbegrænsning.

Med de nuværende skatteregler vil selskabets ledelse til enhver tid søge at fastholde selskabets nuværende skattemæssige status som skattepligtig efter selskabsskattelovens almindelige bestemmelser. Herved kan selskabets fremførbare skattemæssige underskud anvendes til modregning i skattepligtige indtægter. Underskuddene kan modregnes fuldt i skattepligtige nettoindtægter op til DKK 7,8m (beløbsgrænse for 2016) og herefter med 60% af nettoindtægterne over DKK 7,8m (svarende til en effektiv beskatning af nettoindtægter over DKK 7,8m på 9% ved en selskabsskatteprocent på 22%).

Opretholdelse af selskabets skattemæssige status forudsætter at mindst 15% af selskabets balance til stadighed udgøres af "ikke finansielle aktiver", herunder aktieposter med en ejerandel på over 10%.

I forventning om fortsat opretholdelse af selskabets nuværende skattemæssige status og baseret på et forsigtigt skøn over selskabets fremtidige skattepligtige indkomst er selskabets fremførbare skattemæssige underskud indregnet med DKK 7,0m, svarende til DKK 0,025 pr. aktie. Ultimo 2014 var skatteaktivet ligeledes indregnet med DKK 7,0m.

AKTIONÆRFORHOLD

AKTIEKAPITAL

Strategic Investments A/S' aktiekapital er pr. 31. december 2015 på DKK 140.000.000 kr. og opdelt i 280.000.000 stk. aktier á nominelt DKK 0,50. Aktiekapitalen er ikke opdelt i aktieklasser. Aktiekapitalen er uændret i forhold til ultimo 2014.

Selskabets bestyrelse er i henhold til vedtægternes §12.1 og §12.2 i tiden indtil d. 30. maj 2018 bemyndiget til at udvide selskabets aktiekapital ad en eller flere gange med indtil i alt nominelt DKK 360.000.000 således, at den samlede aktiekapital udgør nominelt DKK 500.000.000. Bestyrelsen kan træffe beslutning om at fravige fortegningsretten for eksisterende aktionærer forudsat aktierne tegnes til markedskurs.

Selskabets bestyrelse er, i henhold til vedtægternes §13.1 i tiden indtil d. 30. maj 2018, bemyndiget til at lade selskabet købe egne aktier op til 10% af aktiekapitalen til den på erhvervelsestidspunktet gældende børskurs med en afvigelse på op til 10%.

Selskabet har i overensstemmelse med førnævnte bemyndigelse i et aktietilbagekøbsprogram, gennemført efter safe harbour forordningen, i perioden fra 8. juni til 30. november 2015 tilbagekøbt 1.668.453 stk. egne aktier. Selskabet har endvidere i et aktietilbagekøbsprogram iværksat d. 1. december 2015, ligeledes gennemført efter safe harbour forordningen, i 2015 tilbagekøbt i alt 296.169 stk. egne aktier. Ultimo 2015 udgjorde selskabets beholdning af egne aktier i alt 1.964.622. stk., svarende til 0,70% af aktiekapitalen. Selskabet ejede ultimo 2014 ikke egne aktier.

GENERALFORSAMLING OG UDLODNING

Ordinær generalforsamling afholdes d. 29. april 2016 kl. 11.00 hos:

Mazanti-Andersen Korsø Jensen Advokatpartnerselskab
Amaliegade 10
DK-1256 København K

Selskabets bestyrelse vil indstille til generalforsamlingen at der, i lighed med for 2014, ikke udloddes udbytte for regnskabsåret 2015.

AKTIEBOGSFØRER

Computershare A/S
Kongevejen 418
DK - 2840 Holte

Navnenotering foregår gennem aktionærens eget kontoførende institut.

Aktierne er registreret hos VP Securities A/S.

DEPOSITAR

Skandinaviska Enskilda Banken, Danmark, filial af Skandinaviska Enskilda Banken AB (publ)
Bernstoffsgade 50
DK-1577 København V

EJERFORHOLD

Følgende aktionærer har bestemmende indflydelse pr. 31. december 2015:

67,1% Strategic Capital ApS, Islands Brygge 79C 4th (8501), DK - 2300 København S.

Følgende aktionærer ejer mere end 5% af aktiekapitalen pr. 31. december 2015:

6,1% Tika Holding A/S, Vossvej 13, DK-9000 Aalborg

INSIDERREGLER

I henhold til selskabets interne regler må medlemmer af selskabets bestyrelse, direktion og medarbejdere, under normale omstændigheder, disponere i selskabets aktier i et tidsrum på fire uger efter offentliggørelse af delårs- og årsrapporter.

IR-POLITIK

Strategic Investments A/S ønsker at give selskabets aktuelle og potentielle investorer, analytikere og presse retvisende, faktuel og rettidig information om alle forhold af betydning for vurdering og prisfastsættelse af selskabets aktier. Selskabets IR-aktiviteter skal sikre, at:

- Alle markedsdeltagere har lige adgang til oplysninger, der har betydning for prisdannelsen på selskabets aktier
- Handelen med selskabets aktie sker på en redelig og gennemskelig måde
- Prisdannelsen på aktien afspejler selskabets faktiske forhold og forventede udvikling
- Likviditeten i selskabets aktie understøttes

Selskabet informerer løbende om udviklingen i selskabet og resultaterne i kvartårige delårsrapporter samt i form af månedlige opgørelser af indre værdi, der offentliggøres senest tre børsdage efter månedsafslutningen.

Selskabet søger at opretholde en åben og aktiv dialog med sine aktionærer og andre interessenter.

Alt væsentlig information om selskabet tilstræbes tilgængeligt på selskabets hjemmeside www.strategicinvestments.dk. IR Kontakt: Adm. dir. Kim Mikkelsen, tlf. 38401551, e-mail km@strategicinvestments.dk.

SELSKABSMEDDELELSER I 2015

- 1/2015 Indre værdi pr. 31. december 2014 og 2014 i hovedtræk
- 2/2015 Indre værdi pr. 31. januar 2015
- 3/2015 FAIF godkendelse
- 4/2015 Årsrapport 2014
- 5/2015 Indre værdi pr. 28. februar 2015
- 6/2015 Indkaldelse til ordinær generalforsamling
- 7/2015 Indre værdi pr. 31. marts 2015
- 8/2015 Delårsrapport 1. kvartal 2015
- 9/2015 Forløb af ordinær generalforsamling
- 10/2015 Opdaterede vedtægter
- 11/2015 Indre værdi pr. 30. april 2015
- 12/2015 Iværksættelse af aktietilbagekøbsprogram
- 13/2015 Insiderhandel
- 14/2015 Indre værdi pr. 31. maj 2015
- 15/2015 Aktietilbagekøb
- 16/2015 Aktietilbagekøb
- 17/2015 Aktietilbagekøb
- 18/2015 Indre værdi pr. 30. juni 2015
- 19/2015 Aktietilbagekøb
- 20/2015 Aktietilbagekøb
- 21/2015 Aktietilbagekøb
- 22/2015 Aktietilbagekøb
- 23/2015 Delårsrapport 1. halvår 2015
- 24/2015 Aktietilbagekøb
- 25/2015 Indre værdi pr. 31. juli 2015
- 26/2015 Aktietilbagekøb
- 27/2015 Aktietilbagekøb
- 28/2015 Aktietilbagekøb
- 29/2015 Indre værdi pr. 25. august 2015
- 30/2015 Aktietilbagekøb
- 31/2015 Indre værdi pr. 31. august 2015
- 32/2015 Aktietilbagekøb
- 33/2015 Aktietilbagekøb
- 34/2015 Aktietilbagekøb
- 35/2015 Aktietilbagekøb
- 36/2015 Indre værdi pr. 30. september 2015
- 37/2015 Aktietilbagekøb
- 38/2015 Aktietilbagekøb
- 39/2015 Aktietilbagekøb
- 40/2015 Aktietilbagekøb
- 41/2015 Aktietilbagekøb
- 42/2015 Delårsrapport 1-3. kvartal 2015
- 43/2015 Indre værdi pr. 31. oktober 2015
- 44/2015 Aktietilbagekøb
- 45/2015 Finanskalender 2016
- 46/2015 Aktietilbagekøb



- 47/2015 Aktietilbagekøb
- 48/2015 Aktietilbagekøb
- 49/2015 Aktietilbagekøb
- 50/2015 Iværksættelse af aktietilbagekøbsprogram
- 51/2015 Indre værdi pr. 30. november 2015
- 52/2015 Aktietilbagekøb
- 53/2015 Aktietilbagekøb
- 54/2015 Aktietilbagekøb
- 55/2015 Aktietilbagekøb
- 56/2015 Aktietilbagekøb

Selskabsmeddelelser m.m. udarbejdes kun på dansk.

CORPORATE GOVERNANCE

Komiteen for god selskabsledelse har siden 2001 udarbejdet og ajourført best practice anbefalinger for god selskabsledelse i børsnoterede danske selskaber. Anbefalingerne er af bestyrelsen for NASDAQ OMX Copenhagen A/S besluttet indarbejdet i børsens regler for udstedere af aktier. I henhold til disse skal alle børsnoterede selskaber, i de situationer hvor et selskab fraviger anbefalingerne redegøre nærmere herfor.

De anbefalinger, der er gældende for 2015 er senest opdateret i november 2014. Anbefalingerne findes på komiteens hjemmeside www.corporategovernance.dk

Strategic Investments A/S fokuserer i sin selskabsledelse på at sikre en god og langsigtet forvaltning af aktionærernes midler. En forudsætning for dette er at udøve god corporate governance. Bestyrelsen i Strategic Investments A/S vurderer derfor løbende selskabets corporate governance, komiteens anbefalinger og best practice på området for god selskabsledelse.

Generelt følger Strategic Investments A/S komiteens anbefalinger, men selskabets bestyrelse har, med baggrund i selskabets begrænsede størrelse, dets aktivitet og organisering, valgt helt eller delvist at fravige komiteens anbefalinger på følgende områder:

- Det anbefales, at bestyrelsen varetager politikker for selskabets samfundsansvar.
- Det anbefales, at der sammen med indkaldelse til generalforsamlingen udsendes en beskrivelse af de opstillede kandidaters kompetence, herunder om øvrige ledelseserhverv, krævede organisationsopgaver, og at det oplyses om kandidaterne til bestyrelsen er uafhængige.
- Det anbefales, at selskabet i vedtægterne fastsætter en aldersgrænse for medlemmerne i bestyrelsen.
- Det anbefales, at selskabet på selskabets hjemmeside offentliggør oplysninger om ledelsesudvalg.

Det er bestyrelsens vurdering, at selskabets afvigelser i forhold til anbefalingerne om corporate governance er rimelige i forhold til selskabets størrelse, organisation og aktivitet.

Bestyrelsen har samlet sin stilling og sine kommentarer til samtlige komiteens anbefalinger, herunder forklaringer på, at selskabet på udvalgte områder har valgt at fravige anbefalingerne, i en corporate governance redegørelse, der er tilgængelig i dokumentet <http://www.strategicinvestments.dk/assets/Dokumenter/pdf-ny-hjemmeside/CorpGov2015.pdf> på selskabets hjemmeside www.strategicinvestments.dk.

SELSKABETS LEDELSE

Strategic Investments A/S' bestyrelse er ansvarlig for selskabets overordnede ledelse, herunder fastlæggelse af selskabets mål og strategier, investeringskoncept og -rammer, overordnede risikoprofil og -styring, retningslinjer for compliance, politik for kommunikation og dialog med aktionærer samt alle forhold omfattende fusion, køb og salg af virksomheder o.lign. Forvaltningen af selskabets investeringer varetages af selskabets direktion.

Overordnede retningslinjer for bestyrelsens arbejde er fastlagt i en forretningsorden, der bl.a. indeholder procedurer for bestyrelsesmødernes tilrettelæggelse, indkaldelse og afholdelse samt kompetencedelingen mellem bestyrelse og den daglige ledelse.

Bestyrelsen har fastsat retningslinjer for handel med værdipapirer, inklusive ledelsens handel med selskabets aktier, regler til sikring af oplysningsforpligtelsernes overholdelse, regler for handel med selskabets egne aktier og regler til modvirkning af insiderhandel og sikring af, at interne oplysninger ikke videregives.

Bestyrelsen består af tre medlemmer. Bestyrelsens medlemmer vælges for et år ad gangen. Bestyrelsen har valgt en formand. Formanden leder bestyrelsens arbejde, indkalder og tilrettelægger bestyrelsesmøderne.

Bestyrelsen foretager årligt en selvevaluering af bestyrelsens arbejde, sammensætning og de enkelte medlemmers bidrag med henblik på effektive beslutningsprocesser og det bedste grundlag for virksomhedens videre udvikling. Bestyrelsen vurderer, ligeledes årligt, direktionens arbejde og resultater samt samarbejdet mellem bestyrelse og direktion.

STYRING, RAPPORTERING OG KONTROLLER

De største kommercielle risici relaterer sig til udviklingen i selskabets investeringer. Direktionen overvåger og tilpasser løbende porteføljen. Investeringsstrategien og enhver investeringsbeslutning er baseret på direktionens forventninger til fremtiden, såvel overordnet som i forhold til en konkret investering. Direktionen søger at tilvejebringe så fyldestgørende et beslutningsgrundlag som muligt og herudfra realistisk og nøgternt at afveje risici og afkastmuligheder.

Selskabets bestyrelse har fastsat risiko- og eksponeringsrammer for forvaltningen. Selskabets overholdelse heraf kontrolleres løbende af selskabets risikostyrings- og compliancefunktion.

Selskabets risiko- og eksponering i forhold til gældende rammer overvåges endvidere løbende af selskabets deposita, SEB.

Ved udgangen af hver måned udarbejdes der et månedsregnskab, hvorved værdipapirdepoter og likvider kontrolleres og afstemmes. Månedsrapporteringen danner grundlag for delårsrapporter og årsrapporter. Delårsrapporterne revideres ikke. Årsrapporten revideres af selskabets revisor.

Selskabets bogførings-, rapporterings-, styrings- og kontrolsystemer, består af en kombination af eksternt og internt udviklede systemer. Selskabet har implementeret forretningsgange og kontroller til minimering af fejl og besvigelser.

Selskabets ledelse vurderer, at der ikke er væsentlige risici forbundet med måling og rapportering.

SAMFUNDSANSVAR

Strategic Investments A/S har ikke en politik for samfundsansvar, herunder ingen politikker for menneskerettigheder og klima.

Strategic Investments A/S' mål og politik for mangfoldighed i selskabets ledelse er baseret på en målsætning om, at mindst 1/3 af bestyrelsesmedlemmerne skal udgøres af det underrepræsenterede køn.

Ultimo 2015 består selskabets bestyrelse af tre medlemmer. 2/3 af bestyrelsen udgøres af mænd og 1/3 af bestyrelsen af en kvinde.

Strategic Investments A/S har ikke fastsat politikker for mangfoldighed i den øvrige ledelse, der kun består af en person.

VEDERLAGSPOLITIK

Formålet med selskabets vederlagspolitik er at fastsætte principper for vederlæggelse af bestyrelse og direktion, der fremmer realisering af selskabets overordnede målsætning om at skabe høj, langsigtet værditilvækst for dets aktionærer.

Afgørende for at opfylde målet om høj, langsigtet værditilvækst er, at kunne tiltrække og fastholde højt kvalificerede bestyrelses- og direktionsmedlemmer. Alle vederlag fastsættes derfor således, at de er konkurrencedygtige, samt afspejler den enkeltes kompetencer og arbejdsomfang.

Bestyrelsens og direktionens konkrete, årlige vederlag fremgår af årsrapporten.

Bestyrelsens honorering godkendes af generalforsamlingen.

Bestyrelsen modtager et fast honorar. Der er ingen incitamentprogrammer for bestyrelsesmedlemmer.

Direktionens vederlag består af en fast løn. Der er ingen incitamentprogrammer for direktionen.



BESTYRELSE OG DIREKTION

Lars Stoltze (f.1970)
Advokat (L) (LL.M.) / Partner

Kim Mikkelsen (f.1968)
Adm. direktør

Katja Nowak Nielsen (f.1974)
Direktør

Bestyrelsesformand
Medlem af bestyrelsen
siden 23.04.2013

Bestyrelsesmedlem
Medlem af bestyrelsen
siden 23.04.2013

Bestyrelsesmedlem
Medlem af bestyrelsen
siden 23.04.2013

Øvrige ledelseshverv

Aqoola A/S,
Bestyrelsesformand
Publikum Kommunikation ApS,
Bestyrelsesformand
ProInvestor ApS,
Bestyrelsesformand
Gemba Holding A/S,
Bestyrelsesmedl.
Gemba Innovation A/S,
Bestyrelsesmedl.
Living in a box Development ApS,
Bestyrelsesmedl.
Det Solvente Nedlukningssselsk.
for Living in a Box Aps, bestm.
WP Loan 1 Aps,
Direktør
WP Shares ApS,
Direktør
WP Consult ApS,
Direktør
Oak Nordic ApS,
Direktør
Badger Holding ApS,
Direktør
WP Shares Follow-up ApS
Direktør

Hjemmehjælpen A/S,
Bestyrelsesformand
TK Development A/S,
Bestyrelsesmedl.
København Håndbold A/S,
Bestyrelsesmedl. og direktør
Storm Real Estate ASA,
Bestyrelsesmedl.
ProInvestor ApS,
Bestyrelsesmedl. og direktør
Innogie ApS,
Bestyrelsesmedl.
NTR Holding A/S
Bestyrelsesmedl.
Strategic Capital ApS,
Direktør
Strategic Venture Capital ApS,
Direktør
Nordic Wine Invest ApS,
Direktør
Nordic Sports Management ApS,
Direktør

Tika Holding A/S,
Bestyrelsesmedl.
Prinsensgade 11 A/S,
Bestyrelsesmedl. og direktør
MIP Invest A/S,
Bestyrelsesmedl.
Nowaco A/S,
Bestyrelsesmedl.
Nordlux A/S
Bestyrelsesmedl.
Norlux Invest A/S
Bestyrelsesmedl.
Prinsensgade, Aalborg A/S,
Bestyrelsesmedl. og direktør
TIKA Invest A/S
Bestyrelsesmedl.

KNN Holding Aalborg ApS
Direktør

Aktiebeh. incl. nærtstående

Aktiebeh. incl. nærtstående

Aktiebeh. incl. nærtstående

500.000 stk.
Modtaget bestyrelseshonorar:
DKK 100.000

188.000.000 stk.
Modtaget bestyrelseshonorar:
DKK 0
Direktionshonorar: 300.000

18.700.000 stk.
Modtaget bestyrelseshonorar:
DKK 100.000

Bestyrelsen har i 2015 afholdt seks bestyrelsesmøder. I 2014 blev der ligeledes afholdt seks møder.



LEDELSESPÅTEGNING

Ledelsen har dags dato behandlet og godkendt årsrapporten for perioden 1. januar - 31. december 2015 for Strategic Investments A/S.

Årsregnskabet aflægges i overensstemmelse med International Financial Reporting Standards som godkendt af EU og danske oplysningskrav til årsrapporter for børsnoterede selskaber. Årsrapporten udarbejdes herudover i overensstemmelse med danske oplysningskrav for børsnoterede selskaber.

Det er vores opfattelse, at årsregnskabet giver et retvisende billede af selskabets aktiver, passiver og finansielle stilling pr. 31. december 2015 samt af resultatet af selskabets aktiviteter og pengestrømme for regnskabsåret 1. januar – 31. december 2015.

Ledelsesberetningen indeholder efter vores opfattelse en retvisende redegørelse for udviklingen i selskabets aktiviteter og økonomiske forhold, årets resultater, pengestrømme og selskabets finansielle stilling samt en beskrivelse af de væsentligste risici og usikkerhedsfaktorer, som selskabet står over for.

Årsrapporten indstilles til generalforsamlingens godkendelse.

København, d. 26. februar 2016

Lars Stoltze
Bestyrelsesformand

Kim H. Mikkelsen
Bestyrelsesmedlem
Adm. dir.

Katja Nowak Nielsen
Bestyrelsesmedlem

DEN UAFHÆNGIGE REVISORS ERKLÆRINGER

Til kapitalejerne i Strategic Investments A/S

Påtegning på årsregnskabet

Vi har revideret årsregnskabet for Strategic Investments A/S for regnskabsåret 1. januar – 31. december 2015, der omfatter totalindkomstopgørelse, balance, egenkapitalopgørelse, pengestrømsopgørelse og noter, herunder anvendt regnskabspraksis, for selskabet. Årsregnskabet udarbejdes efter International Financial Reporting Standards som godkendt af EU og danske oplysningskrav for børsnoterede selskaber.

Ledelsens ansvar for årsregnskabet

Ledelsen har ansvaret for udarbejdelsen af et årsregnskab, der giver et retvisende billede i overensstemmelse med International Financial Reporting Standards som godkendt af EU og danske oplysningskrav for børsnoterede selskaber. Ledelsen har endvidere ansvaret for den interne kontrol, som ledelsen anser nødvendig for at udarbejde et årsregnskab uden væsentlig fejlinformation, uanset om denne skyldes besvigelser eller fejl.

Revisors ansvar

Vores ansvar er at udtrykke en konklusion om årsregnskabet på grundlag af vores revision. Vi har udført revisionen i overensstemmelse med internationale standarder om revision og yderligere krav ifølge dansk revisorlovgivning. Dette kræver, at vi overholder etiske krav samt planlægger og udfører revisionen for at opnå høj grad af sikkerhed for, om årsregnskabet er uden væsentlig fejlinformation.

En revision omfatter udførelse af revisionshandlinger for at opnå revisionsbevis for beløb og oplysninger i årsregnskabet. De valgte revisionshandlinger afhænger af revisors vurdering, herunder vurderingen af risici for væsentlig fejlinformation i årsregnskabet, uanset om denne skyldes besvigelser eller fejl. Ved risikovurderingen overvejer revisor intern kontrol, der er relevant for virksomhedens udarbejdelse af et årsregnskab, der giver et retvisende billede. Formålet hermed er at udforme revisionshandlinger, der er passende efter omstændighederne, men ikke at udtrykke en konklusion om effektiviteten af virksomhedens interne kontrol. En revision omfatter endvidere vurdering af, om ledelsens valg af regnskabspraksis er passende, om ledelsens regnskabsmæssige skøn er rimelige samt den samlede præsentation af årsregnskabet.

Det er vores opfattelse, at det opnåede revisionsbevis er tilstrækkeligt og egnet som grundlag for vores konklusion.

Revisionen har ikke givet anledning til forbehold.

Konklusion

Det er vores opfattelse, at årsregnskabet giver et retvisende billede af selskabets aktiver, passiver og finansielle stilling pr. 31. december 2015 samt af resultatet af selskabets aktiviteter og pengestrømme for regnskabsåret 1. januar – 31. december 2015 i overensstemmelse med International Financial Reporting Standards som godkendt af EU og danske oplysningskrav for børsnoterede selskaber.



Udtalelse om ledelsesberetningen

Vi har i henhold til årsregnskabsloven gennemlæst ledelsesberetningen. Vi har ikke foretaget yderligere handlinger i tillæg til den udførte revision af årsregnskabet. Det er på denne baggrund vores opfattelse, at oplysningerne i ledelsesberetningen er i overensstemmelse med årsregnskabet.

København, den 26. februar 2016

ERNST & YOUNG
Godkendt Revisionspartnerselskab
CVR nr. 30 70 02 28

Lars Rhod Søndergaard

statsaut. revisor

Rasmus Berntsen

statsaut. revisor



Totalindkomstopgørelse for 1. jan. - 31. dec.

	Note	2015 t.kr.	2014 t.kr.
Kursreguleringer		40.437	6.648
Aktieudbytter		4.201	4.863
Renteindtægter		1.514	1.832
Renteudgifter		-53	-2
Investeringsresultat	4	46.099	13.341
Andre eksterne omkostninger	5	1.864	1.888
Personaleomkostninger	5	600	500
Resultat før skat		43.635	10.953
Skat af årets resultat	6	2.778	595
Årets resultat		40.857	10.358
Anden totalindkomst		0	0
Totalindkomst		40.857	10.358
Resultat pr. aktie i kr. (EPS)	9	0,15	0,04
Resultat pr. aktie i kr., udvandet (EPS D)	9	0,15	0,04

Balance pr. 31. december

Aktiver

	Note	2015 t.kr.	2014 t.kr.
Langfristede aktiver			
Andre langfristede aktiver			
Kapitalandele, 10%-poster		77.783	74.569
Udskudt skat	8	7.000	7.000
Andre langfristede aktiver i alt		84.783	81.569
Langfristede aktiver i alt		84.783	81.569
Kortfristede aktiver			
Tilgodehavender			
Andre værdipapirer og kapitalandele	7	85.098	60.045
Afledte finansielle instrumenter		20.176	17.863
Andre tilgodehavender		190	107
Tilgodehavender i alt		105.465	78.015
Likvide beholdninger		34.758	26.833
Kortfristede aktiver i alt		140.223	104.848
Aktiver i alt		225.005	186.417



Balance pr. 31. december

Passiver

Egenkapital

	Note	2015 t.kr.	2014 t.kr.
Aktiekapital		140.000	140.000
Overkurs ved emission		25.431	25.431
Overført resultat		53.564	12.707
Reserve for egne aktier		-1.377	0
Egenkapital i alt		217.618	178.138

Kortfristede gældsforpligtelser

Skyldig selskabsskat		3.373	595
Afledte finansielle instrumenter		3.348	7.286
Anden gæld		667	398
Kortfristede gældsforpligtelser i alt		7.388	8.279

Passiver i alt

225.005	186.417
----------------	----------------

Finansielle aktiver og forpligtelser

10

Transaktioner med nærtstående parter

11

Eventualforpligtelser

12



Egenkapitalopgørelse

(t.kr.)	Aktie- kapital	Overkurs v. emission	Reserve for egne aktier	Overført resultat	I alt
Saldo pr. 01.01.14	127.632	22.649	0	2.349	152.630
Totalindkomst	0	0	0	10.358	10.358
Fortegningsemission, bruttoprovnu	12.368	2.968	0	0	15.336
Fortegningsemission, emissionsomkostninger	0	-186	0	0	-186
Bevægelser med aktionærerne	12.368	2.782	0	0	15.150
Egenkapital pr. 31.12.14	140.000	25.431	0	12.707	178.138
Totalindkomst	0	40.857	0	0	40.857
Køb af egne aktier	0	0	-1.377	0	-1.377
Bevægelser med aktionærerne	0	0	-1.377	0	-1.377
Egenkapital pr. 31.12.15	140.000	66.288	-1.377	12.707	217.618

Aktiekapital	2015	2014	2013	2012	2011	2010
Saldo pr. 01.01.	140.000	127.632	16.894	16.894	15.360	13.965
Nedskrivning af aktiekapital, ny stykstørrelse DKK 0,50	0	0	-8.447	0	0	0
Rettet emission	0	0	0	0	1.534	1.395
Fortegningsemission	0	12.368	119.185	0	0	0
Saldo pr. 31.12.	140.000	140.000	127.632	16.894	16.894	15.360

Aktiekapitalen bestod pr. 31. december 2015 af 280.000.000 stk. aktier á nominelt DKK 0,50.

Aktiekapitalen bestod pr. 31. december 2014 af 280.000.000 stk. aktier á nominelt DKK 0,50.

Selskabet har i 2015 erhvervet i alt 1.964.622 stk. egne aktier, svarende til 0,70% af aktiekapitalen.

Selskabet har i 2015 ikke solgt egne aktier.

Egne aktier er købt med henblik på tilpasning af kapitalstrukturen.

Selskabet har i 2014 hverken købt eller solgt egne aktier.

Selskabets beholdning af egne aktier udgjorde pr. 31. december 2015 1.964.622 stk., svarende til 0,70% af aktiekapitalen.

Selskabets beholdning af egne aktier udgjorde pr. 31. december 2014 0 stk.

Der er ikke udbetalt udbytte indenfor de seneste fem år.



Pengestrømsopgørelse for 1. jan. - 31. dec.

Note	2015 t.kr.	2014 t.kr.
Pengestrømme fra driften		
Resultat før skat	43.635	10.953
Urealiserede kursgevinster m.m.	6.435	20.906
Ændringer i driftskapital	-3.753	-11.094
Pengestrømme fra drift	46.317	20.765
Pengestrømme fra investeringsaktiviteter		
Køb af værdipapirer	-57.632	-146.042
Salg af værdipapirer	20.617	52.274
Pengestrømme fra investeringsaktiviteter i alt	-37.015	-93.768
Pengestrømme fra finansieringsaktiviteter		
Kapitalforhøjelse	0	15.150
Køb af egne aktier	-1.377	0
Pengestrømme fra finansieringsaktiviteter i alt	-1.377	15.150
Årets forskydning i likvide beholdninger	7.925	-57.853
Likvide beholdninger pr. 01.01.	26.833	84.686
Årets forskydning i likvide beholdninger	7.925	-57.853
Likvide beholdninger pr. 31.12.	34.758	26.833



NOTEOVERSIGT

1. Anvendt regnskabspraksis
2. Væsentlige regnskabsmæssige skøn og vurderinger
3. Finansielle risici
4. Investeringsresultat
5. Driftsomkostninger
6. Skat af årets resultat
7. Andre værdipapirer og kapitalandele
8. Udskudt skat
9. Årets resultat pr. aktie
10. Finansielle aktiver og forpligtelser
11. Nærtstående parter
12. Eventualforpligtelser



Noter

Note 1. Anvendt regnskabspraksis

Generelt

Årsregnskabet for Strategic Investments A/S for 2015 aflægges i overensstemmelse med International Financial Reporting Standards (IFRS) som godkendt af EU og yderligere danske oplysningskrav til årsrapporter, jf. de af NASDAQ OMX Copenhagen A/S stillede krav til regnskabsaflæggelse for børsnoterede selskaber og IFRS-bekendtgørelsen udstedt i henhold til årsregnskabsloven.

Regnskabet er aflagt i DKK.

Regnskabspraksis er uændret i forhold til sidste år. Der er ingen nye eller ændrede standarder og fortolkningsbidrag som har påvirket indregning og måling i 2015 og dermed heller ikke resultat og udvandet resultat pr. aktie.

Nye og ændrede standarder og fortolkningsbidrag, der endnu ikke er trådt i kraft

IASB har på tidspunktet for offentliggørelse af denne årsrapport udsendt følgende nye og ændrede regnskabsstandarder og fortolkningsbidrag, der ikke er obligatoriske for Strategic Investments A/S ved udarbejdelsen af årsrapporten for 2015:

- IFRS 9 Financial Instruments og efterfølgende amendments to IFRS 9, IFRS 7 og IAS 39, IFRS 14 Regulatory Deferral Accounts, IFRS 15 Revenue from Contracts with Customers, IFRS 16 Leases, IAS 16 og IAS 38 Clarification of Acceptable Methods of Depreciation and Amortisation – Amendments to IAS 16 and IAS 38, IAS 16 og IAS 41 Agriculture: Bearer Plants – Amendments to IAS 16 and IAS 41, IAS 27 Equity Method in Separate Financial Statements – Amendments to IAS 27, IFRS 11 Accounting for Acquisitions of Interests in Joint Operations – Amendments to IFRS 11, IFRS 10, IFRS 12 and IAS 28 Investment Entities: Applying the Consolidation Exception – Amendments to IFRS 10, IFRS 12 and IAS 28, IFRS 10 and IAS 28 Sale of Contribution of Assets between an Investor and its Associate or Joint Venture – Amendments to IFRS 10 and IAS 28, IAS 1 Disclosure Initiative – Amendments to IAS 1 og Annual improvements to IFRSs 2012-2014 cycle.

Af disse er Amendments to IAS 16 and IAS 38, Amendments to IAS 16 and IAS 41, Amendments to IAS 27, Amendments to IFRS 11, Amendments to IAS 1 og Annual Improvements to IFRSs 2012-2014 Cycle godkendt af EU.

De godkendte ikke-ikrafttrådte standarder og fortolkningsbidrag implementeres, i takt med at de bliver obligatoriske for Strategic Investments A/S. Ingen af de nye standarder eller fortolkningsbidrag forventes at få væsentlig indvirkning på indregning og måling for Strategic Investments A/S.

IFRS 9 "Financial Instruments", der erstatter IAS 39, ændrer klassifikation og den deraf afledte måling af finansielle aktiver og forpligtelser.

Noter

Note 1. Anvendt regnskabspraksis (fortsat)

Der introduceres en mere logisk tilgang til klassifikation af finansielle aktiver drevet af virksomhedens forretningsmodel og de underliggende pengestrømmes karakteristika. Samtidig introduceres der en ny nedskrivningsmodel for alle finansielle aktiver.

Strategic Investments A/S forventer, at standarden vil få mindre betydning for selskabet. Standarden forventes at blive obligatorisk for regnskabsår, der begynder 1. januar 2018 eller senere.

Generelt om indregning og måling

Aktiver indregnes i balancen, når det er sandsynligt, at fremtidige økonomiske fordele vil tilflyde selskabet, og aktivets værdi kan måles pålideligt. Forpligtelser indregnes i balancen, når de er sandsynlige og kan måles pålideligt. Ved første indregning måles aktiver og forpligtelser til kostpris. Efterfølgende måles aktiver og forpligtelser som beskrevet for hver enkelt regnskabspost.

Ved indregning og måling tages hensyn til gevinster, tab og risici, der fremkommer, inden årsrapporten aflægges, og som be- eller afkræfter forhold, der eksisterede på balancedagen. Indtægter indregnes i totalindkomstopgørelsen i takt med at de indtjenes, herunder indregnes værdireguleringer af finansielle aktiver og forpligtelse, der måles til dagsværdi eller amortiseret kostpris. Endvidere indregnes omkostninger, der er afholdt for at opnå årets indtjening, herunder afskrivninger, nedskrivninger og hensatte forpligtelser samt tilbageførsler som følge af ændrede regnskabsmæssige skøn af beløb, der tidligere har været indregnet i totalindkomstopgørelsen.

Transaktioner i fremmed valuta omregnes ved første indregning til transaktionsdagens kurs. Realiserede valutakursdifferencer vedrørende værdipapirer og afledte finansielle instrumenter indregnes i totalindkomstopgørelsen under kursreguleringer. Værdipapirer og afledte finansielle instrumenter pr. balancedagen omregnes til balancedagens valutakurs og urealiserede valutakursdifferencer indregnes i totalindkomstopgørelsen under kursreguleringer.

Likvider, tilgodehavender, værdipapirer og gæld omregnes til balancedagens valutakurs og valutakursdifferencer indregnes i totalindkomstopgørelsen under finansielle poster.

I investeringsresultatet indregnes realiserede og urealiserede kursgevinster og tab på værdipapirer klassificeret, modtagne udbytter samt renteindtægter og renteomkostninger.

Driftsomkostninger omfatter lønninger, bidrag til social sikring og andre personaleomkostninger samt andre eksterne omkostninger vedrørende administrationshonorar, revision, advokat mv.

Skat af årets resultat omfatter aktuel skat samt årets forskydning i udskudt skat.

Noter

Note 1. Anvendt regnskabspraksis (fortsat)

Balancen

Værdipapirer

Selskabets investeringer i kapitalandele indregnes under langfristede hhv. kortfristede aktiver afhængigt af investeringshorisonten. Aktieposter med en ejerandel på over 10% er klassificeret som langfristede. Øvrige værdipapirer er klassificeret som kortfristede.

Værdipapirerne måles ved første indregning på handelsdagen til dagsværdi.

Afkastet af værdipapirerne er indeholdt i investeringsresultatet. Dagsværdi af børsnoterede værdipapirer opgøres på baggrund af børskursen på balancetidspunktet. Dagsværdien af ikke børsnoterede værdipapirer opgøres på baggrund af anerkendte værdiansættelsesmetoder og aktuelle markedsdata.

Afledte finansielle instrumenter

Afledte finansielle instrumenter indregnes og måles til dagsværdi. Positive og negative dagsværdier af afledte finansielle instrumenter indgår som separate regnskabsposter under aktiver og forpligtelser.

Tilgodehavender

Tilgodehavender måles til amortiseret kostpris. Der nedskrives til en nettorealisationsværdi hvor denne er lavere.

Forpligtelser

Forpligtelser måles til amortiseret kostpris, hvilket normalt svarer til nettorealisationsværdien.

Udskudt skat

Udskudt skat måles efter den balanceorienterede gældsmetode af alle midlertidige forskelle mellem regnskabsmæssig og skattemæssig værdi af aktiver og forpligtelser

Udskudte skatteaktiver, herunder skatteværdien af fremførselsberettigede skattemæssige underskud, indregnes med den værdi, hvortil de forventes at blive anvendt, enten ved udligning i skat af fremtidig indtjening eller ved modregning i udskudte skatteforpligtelser.

Udbytte

Foreslået udbytte indregnes som en forpligtelse, når det er vedtaget på den ordinære generalforsamling. Udbytte, som forventes udbetalt for året, vises som en særskilt post under egenkapitalen.

Noter

Note 1. Anvendt regnskabspraksis (fortsat)

Pengestrømsopgørelse

Pengestrømsopgørelsen viser selskabets pengestrømme fordelt på driftsaktivitet, investeringsaktivitet og finansieringsaktivitet, årets forskydning i likvider samt selskabets likvider ved årets begyndelse og slutning. Pengestrømme fra driftsaktivitet opgøres som selskabets resultat reguleret for ikke kontante driftsposter, ændring i driftskapital samt betalt selskabsskat. Pengestrømme fra investeringsaktivitet omfatter betaling i forbindelse med køb og salg af finansielle aktiver. Pengestrømme fra finansieringsaktivitet omfatter ændringer i størrelse eller sammensætning af selskabets aktiekapital, herunder køb og salg af egne aktier, og omkostninger forbundet hermed samt nye lån, afdrag på rentebærende gæld samt betaling af udbytte til aktionærer. Likvider omfatter likvide beholdninger samt kortfristede værdipapirer med en løbetid på under tre måneder, og som uden hindring kan omsættes til likvide beholdninger, og hvorpå der kun er ubetydelig risiko for værdiændringer.

Note 2. Væsentlige regnskabsmæssige skøn og vurderinger

Udskudt skatteaktiv

Realiserede fremførbare skattemæssige underskud er aktiveret i det omfang, der er en høj grad af sandsynlighed for, at de kan udnyttes indenfor en tidshorisont på 3-5 år. Fremførte underskud kan anvendes til modregning i fremtidige skattepligtige kursgevinster og udbytter m.v.

Udnyttelse af selskabets udskudte skatteaktiv forudsætter, at der oparbejdes skattepligtige indtægter og at selskabet, som hidtil, beskattes efter de almindelige regler og ikke efter reglerne i aktieavancebeskatningslovens §19 (ABL19). Ledelsen i Strategic Investments A/S bestræber sig løbende på ikke at falde ind under reglerne i ABL19, da de efter ledelsens opfattelse fører til en væsentlig forøget effektiv beskatning af selskabets aktionærer. ABL19 indeholder en bestemmelse, hvorefter selskaber, der i gennemsnit over året har mere end 15% af balancesummen investeret i aktieposter hvor ejerandelen overstiger 10%, ikke er omfattet af ABL19. Strategic Investments A/S har aldrig været beskattet efter reglerne i ABL19.

Selskabet havde pr. 31. december 2015 uudnyttede fremførbare skattemæssige underskud på i alt DKK 458,1m, svarende til en skatteværdi på DKK 100,8m ved en selskabsskattesats på 22%. Selskabet havde pr. 31. december 2014 uudnyttede fremførbare skattemæssige underskud på i alt DKK 489,8m, svarende til en skatteværdi på DKK 107,8m ved en selskabsskattesats på 22%. Underskuddene hidrører fra selskabets tidligere aktivitet indenfor batteriproduktion og –salg.

Udskudte skatteaktiver, herunder skatteværdien af fremførselsberettigede skattemæssige underskud, indregnes med den værdi, hvortil de forventes at blive anvendt. Selskabets udskudte skatteaktiv er pr. 31. december 2015 indregnet med en forsigtigt skønnet værdi på DKK 7m. Selskabets udskudte skatteaktiv var pr. 31. december 2014 ligeledes indregnet med DKK 7m.

Skatteaktivet er indregnet efter ledelsens bedste skøn.

Noter

Note 3. Finansielle risici

Markedsrisiko

Strategic Investments A/S investerer primært i nordiske aktier og obligationer, herunder erhvervsobligationer samt afledte finansielle instrumenter på likvide markeder som Tyskland, England og USA.

Investeringsstrategien er langsigtet, hvorfor resultatet skal bedømmes over en længere tidshorisont. Afkastet kan variere betydeligt fra periode til periode, såvel absolut som relativt i forhold til den generelle udvikling på kapitalmarkederne. Indre værdi og børsværdi af selskabets aktier kan derfor på et vilkårligt tidspunkt være højere, lavere eller det samme som på investeringstidspunktet.

Fordelingen af selskabets investeringsresultat for 2015 og investeringer ultimo 2015 er nærmere specificeret på side 7.

Følgende faktorer kan efter ledelsens opfattelse være af særlig betydning for udviklingen i værdien af selskabets investeringer og dermed den indre værdi af aktier udstedt af selskabet: 1) Udsving på kapitalmarkederne generelt, 2) Udsving i værdien af selskabets værdipapirportefølje, 3) Udsving i valutakurser.

Udsving på kapitalmarkederne generelt

Udsvingene på aktie- og rentemarkederne kan være betydelige. Overordnede udsving kan være en reaktion på makroøkonomiske forhold, internationale og nationale politiske forhold, lovgivnings- og reguleringsmæssige forhold, markedsmæssige forhold, branchemæssige forhold m.m. Der er en tendens til, at udsvingene på kapitalmarkederne korrelerer på tværs af segmenter og markeder.

Udsving i værdien af selskabets værdipapirportefølje

Selskabets investeringskoncept er caseorienteret og indebærer en fokuseret portefølje af nøje udvalgte investeringer. Selskabets resultater er derfor i høj grad afhængige af, hvornår potentialet i enkeltinvesteringer materialiseres. Den fokuserede porteføljestrategi bevirker, at selskabets afkast i perioder kan afvige væsentligt (positivt såvel som negativt) fra den generelle markedsudvikling.

Selskabet tilstræber en risikoprofil, der ikke afviger væsentligt fra aktiemarkedet som helhed.



Noter

Note 3. Finansielle risici (fortsat)

Udsving i valutakurser

Investering i udenlandske værdipapirer afleder eksponering i fremmed valuta. Selskabet afdækker ikke systematisk udsving i valutakurser og udsvingene kan derfor påvirke selskabets afkast.

Anvendelse af afledte finansielle instrumenter og gearing

Selskabet anvender aktivt afledte finansielle instrumenter til eksponering og afdækning. Anvendelse af gearing og eksponering i afledte finansielle instrumenter kan, afhængigt af udviklingen, øge risikoen for tab.

Der anvendes primært likvide børsnoterede instrumenter på markeder som USA, Tyskland og England. Selskabet har mulighed for at geare sine investeringer med op til tre gange egenkapitalen i aktierelaterede instrumenter og op til fem gange egenkapitalen i obligations- og valuta relaterede instrumenter.

Følsomhedsoplysninger

Baseret på selskabets positioner pr. 31. december 2015, ville et fald på 10% i aktiekurser medføre et tab for selskabet på DKK 14,8m (DKK 13,5m ultimo 2014). Et fald i NOK, SEK og USD på 10% ville påføre selskabet tab på hhv. DKK 4,2m (DKK 4,8m), DKK 2,7m (DKK 2,2m) og DKK 2,4m (DKK 1,9m). En stigning i det generelle renteniveau på 1%-point vil medføre et tab på DKK 0,7m (DKK 0,9m).

Kreditrisici og modpartsrisici

Selskabets bankforbindelse er Skandinaviska Enskilda Banken, Danmark, filial af Skandinaviska Enskilda Banken AB (publ), Sverige. Selskabet vurderer, at risikoen ved indskud er lav.

Likviditetsrisiko

Likviditeten i de investeringer der indgår i selskabets aktieportefølje varierer i betydelig grad. Selskabet tilstræber altid at have tilstrækkeligt med likvide investeringer til, at selskabet hurtigt kan reagere på ændrede markedsvilkår og opretholde normal drift. Selskabets løbende likviditetsbehov til opretholdelse af dets drift udgør under DKK 3m p.a. Selskabet havde pr. 31. december 2015 likvide beholdninger på DKK 34,7m. Selskabet havde ingen rentebærende gæld pr. 31. december 2015.

Noter

Note 4. Investeringsresultat

Investeringsresultat

Kursregulering af kapitalandele	
Kursregulering af obligationer	
Kursregulering af afledte finansielle instrumenter	
Kursregulering af valuta	
Aktieudbytter	
Renteindtægter, obligationer	
Renteudgifter m.m.	
I alt	

2015	2014
t.kr.	t.kr.
-2.158	-10.139
456	-42
42.967	17.116
-828	-287
4.201	4.863
1.514	1.832
-53	-2
46.099	13.341

Note 5. Driftsomkostninger

Posten kan i hovedposter specificeres således:

Personaleomkostninger	
Andre eksterne omkostninger	

Driftsomkostninger i alt

600	500
1.864	1.888
2.464	2.388

Personaleomkostningerne sammensættes således:

Bestyrelse	
Direktion	
Øvrige medarbejdere	

Personaleomkostninger i alt

200	200
300	300
100	0
600	500

Gennemsnitligt antal beskæftigede

1	1
---	---

Posten andre eksterne omkostninger indeholder følgende udgifter til revisor:

Honorar er til Ernst & Young Godkendt Revisionspartnerselskab

Lovpligtig revision	
Andre erklæringsopgaver med sikkerhed	
Skatterådgivning	
Andre ydelser	

I alt

188	181
0	0
0	0
38	14
225	196

Note 6. Skat af årets resultat

Aktuel skat	
Regulering af skat for tidligere år	
Skat af årets resultat i alt	

2015	2014
t.kr.	t.kr.
3.373	595
-595	0
2.778	595

Skat af årets resultat kan forklares således:

Skat af årets resultat	
Effekt af ikke skattepligtige indtægter og fremførte underdskud	

10.254	2.684
-7.476	-2.089

Noter

Note 7. Andre værdipapirer og kapitalandele

Kostpris pr. 01.01.

Årets tilgang

Årets afgang

Kostpris pr. 31.12.

Opskrivninger pr. 01.01.

Årets opskrivninger

Opskrivninger pr. 31.12.

Nedskrivninger pr. 01.01.

Årets nedskrivninger

Nedskrivninger pr. 31.12.
Bogført værdi pr. 31.12.

	2015 t.kr.	2014 t.kr.
Kostpris pr. 01.01.	69.577	28.221
Årets tilgang	51.492	106.566
Årets afgang	25.822	65.210
Kostpris pr. 31.12.	95.247	69.577
Opskrivninger pr. 01.01.	1.352	1.840
Årets opskrivninger	3.226	-488
Opskrivninger pr. 31.12.	4.578	1.352
Nedskrivninger pr. 01.01.	10.844	0
Årets nedskrivninger	3.883	10.844
Nedskrivninger pr. 31.12.	14.727	10.844
Bogført værdi pr. 31.12.	85.098	60.045

Note 8. Udskudt skat

Udskudt skatteaktiv

Saldo pr. 01.01.

Årets forskydning

Saldo pr. 31.12.

Saldo pr. 01.01.	7.000	7.000
Årets forskydning	0	0
Saldo pr. 31.12.	7.000	7.000

Fremførbare skattemæssige underskud

Saldo pr. 01.01.

Årets skattepligtige resultat

Regulering vedr. tidligere år

Saldo pr. 31.12.

Saldo pr. 01.01.	489.834	500.979
Årets skattepligtige resultat	29.279	11.145
Regulering vedr. tidligere år	2.430	0
Saldo pr. 31.12.	458.125	489.834

Ultimo 2015 har selskabet et fremførbart skattemæssigt underskud på DKK 458,1m, svarende til svarende til en mulig fremtidig skattemæssig besparelse på DKK 100,8m ved en skattesats på 22%. Skatteaktivet er indregnet med en værdi på DKK 7m da der knytter sig usikkerhed til graden af, og tidspunktet for, genindvinding.

Ultimo 2014 var skatteaktivet ligeledes indregnet med en værdi på DKK 7m.

Underskuddene kan fremføres uden tidsbegrænsning.

Noter

Note 10. Finansielle aktiver og forpligtelser

Selskabets kapitalandele, obligationer og afledte finansielle instrumenter pr. 31. december 2014 og 2015 er alle børsnoterede og er værdiansat på baggrund af børskurser (niveau 1 i dagsværdi hierakiet).

Der er ingen væsentlige forskelle mellem de regnskabsmæssige værdier og dagsværdierne af selskabets øvrige finansielle aktiver og forpligtelser, som måles til amortiseret kostpris.

Note 11. Nærtstående parter

Nærtstående parter, som virksomheden har haft transaktioner med:

Kim Mikkelsen, direktør og bestyrelsesmedlem i Strategic Investments A/S er direktør og ejer af selskabets hovedaktionær Strategic Capital ApS. Kim Mikkelsen har modtaget løn jf. note 5.

Strategic Investments A/S indgår i koncernregnskabet for Strategic Capital ApS, Islands Brygge 79C, 4th., DK-2300 København S, cvr. nr. 27096298.

Koncernregnskabet kan rekvireres ved henvendelse til selskabet.

Note 12. Eventualforpligtelser

Strategic Investments A/S er sambeskattet med modervirksomheden Strategic Capital ApS og dennes dattervirksomheder. Strategic Investments A/S hæfter ubegrænset og solidarisk med Strategic Capital ApS og dennes dattervirksomheder for danske selskabsskatter og kildeskatter på udbytte, renter og royalties indenfor sambeskatningskredsen.

SELSKABSOPLYSNINGER

Strategic Investments A/S
c/o SmallCap Danmark A/S
Dr. Tværgade 41, 1. -2
DK-1302 København K

Telefon 38 40 15 50

www.strategicinvestments.dk

investor@strategicinvestments.dk

CVR-nr. 71 06 47 19

Hjemstedskommune: København

BANKFORBINDELSE OG DEPOSITAR

Skandinaviska Enskilda Banken, Danmark, filial af Skandinaviska Enskilda Banken AB (publ)
Bernstoffsgade 50
DK-1577 København V

REVISOR

Ernst & Young Godkendt Revisionspartnerselskab
Osvold Helmuhs Vej 4
DK – 2000 Frederiksberg