

AVN Gruppen A/S

Dalager 1, 2605 Brøndby
CVR-nr. 70 90 72 16

Årsrapport for regnskabsåret 01.05.19 - 30.04.20

Årsrapporten er godkendt på den
ordinære generalforsamling, d. 03.09.20

Ole Gregers Krabbe
Dirigent

Koncernoplysninger m.v.	3
Koncernoversigt	4
Ledelsespåtegning	5
Den uafhængige revisors revisionspåtegning	6 - 8
Ledelsesberetning	9 - 10
Resultatopgørelse	11
Balance	12 - 13
Egenkapitalopgørelse	14
Koncernens pengestrømsopgørelse	15
Noter	16 - 31

Selskabet

AVN Gruppen A/S
Dalager 1
2605 Brøndby
Hjemsted: Brøndby
CVR-nr.: 70 90 72 16
Regnskabsår: 01.05 - 30.04

Direktion

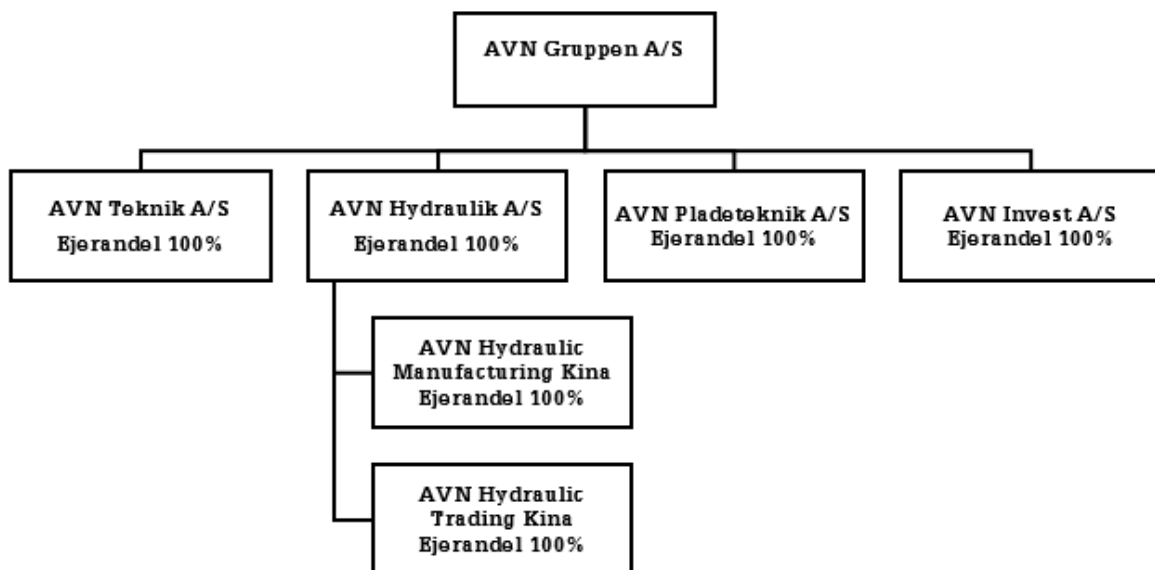
Ole Gregers Krabbe
Carsten Fischer

Bestyrelse

Michael Gaarmann, formand
Ole Gregers Krabbe
Peter Krabbe
Henrik Tyge Krabbe

Revision

Beierholm
Statsautoriseret Revisionspartnerselskab



Vi har dags dato aflagt årsrapporten for regnskabsåret 01.05.19 - 30.04.20 for AVN Gruppen A/S.

Årsrapporten aflægges i overensstemmelse med årsregnskabsloven.

Det er vores opfattelse, at koncernregnskabet og årsregnskabet giver et retvisende billede af koncernens og modervirksomhedens aktiver, passiver og finansielle stilling pr. 30.04.20 og resultatet af koncernens og modervirksomhedens aktiviteter samt af koncernens pengestrømme for regnskabsåret 01.05.19 - 30.04.20.

Ledelsesberetningen indeholder efter vores opfattelse en retvisende redegørelse for de forhold, beretningen omhandler.

Årsrapporten indstilles til generalforsamlingens godkendelse.

Brøndby, den 3. september 2020

Direktionen

Ole Gregers Krabbe

Carsten Fischer

Bestyrelsen

Michael Gaarmann
Formand

Ole Gregers Krabbe

Peter Krabbe

Henrik Tyge Krabbe

Til kapitalejeren i AVN Gruppen A/S**Konklusion**

Vi har revideret koncernregnskabet og årsregnskabet for AVN Gruppen A/S for regnskabsåret 01.05.19 - 30.04.20, der omfatter resultatopgørelse, balance, egenkapitalopgørelse og noter, herunder anvendt regnskabspraksis for såvel koncernen som selskabet samt pengestrømsopgørelse for koncernen. Koncernregnskabet og årsregnskabet udarbejdes efter årsregnskabsloven.

Det er vores opfattelse, at koncernregnskabet og årsregnskabet giver et retvisende billede af koncernens og selskabets aktiver, passiver og finansielle stilling pr. 30.04.20 samt af resultatet af koncernens og selskabets aktiviteter samt pengestrømme for koncernen for regnskabsåret 01.05.19 - 30.04.20 i overensstemmelse med årsregnskabsloven.

Grundlag for konklusion

Vi har udført vores revision i overensstemmelse med internationale standarder om revision og de yderligere krav, der er gældende i Danmark. Vores ansvar ifølge disse standarder og krav er nærmere beskrevet i revisionspåtegningens afsnit "Revisors ansvar for revisionen af koncernregnskabet og årsregnskabet". Vi er uafhængige af koncernen og selskabet i overensstemmelse med internationale etiske regler for revisorer (IESBA's etiske regler) og de yderligere krav, der er gældende i Danmark, ligesom vi har opfyldt vores øvrige etiske forpligtelser i henhold til disse regler og krav. Det er vores opfattelse, at det opnåede revisionsbevis er tilstrækkeligt og egnet som grundlag for vores konklusion.

Ledelsens ansvar for koncernregnskabet og årsregnskabet

Ledelsen har ansvaret for udarbejdelsen af et koncernregnskab og et årsregnskab, der giver et retvisende billede i overensstemmelse med årsregnskabsloven. Ledelsen har endvidere ansvaret for den interne kontrol, som ledelsen anser for nødvendig for at udarbejde et koncernregnskab og et årsregnskab uden væsentlig fejlinformation, uanset om denne skyldes besvigelser eller fejl.

Ved udarbejdelsen af koncernregnskabet og årsregnskabet er ledelsen ansvarlig for at vurdere koncernens og selskabets evne til at fortsætte driften, at oplyse om forhold vedrørende fortsat drift, hvor dette er relevant, samt at udarbejde koncernregnskabet og årsregnskabet på grundlag af regnskabsprincippet om fortsat drift, medmindre ledelsen enten har til hensigt at likvidere koncernen og selskabet, indstille driften eller ikke har andet realistisk alternativ end at gøre dette.

Revisors ansvar for revisionen af koncernregnskabet og årsregnskabet

Vores mål er at opnå høj grad af sikkerhed for, om koncernregnskabet og årsregnskabet som helhed er uden væsentlig fejlinformation, uanset om denne skyldes besvigelser eller fejl, og at afgive en revisionspåtegning med en konklusion. Høj grad af sikkerhed er et højt niveau af sikkerhed, men er ikke en garanti for, at en revision, der udføres i overensstemmelse med internationale standarder om revision og de yderligere krav, der er gældende i Danmark, altid vil afdække væsentlig fejlinformation, når sådan findes. Fejlinformationer kan opstå som følge af besvigelser eller fejl og kan betragtes som væsentlige, hvis det med rimelighed kan forventes, at de enkeltvis eller samlet har indflydelse på de økonomiske beslutninger, som regnskabsbrugerne træffer på grundlag af koncernregnskabet og årsregnskabet.

Som led i en revision, der udføres i overensstemmelse med internationale standarder om revision og de yderligere krav, der er gældende i Danmark, foretager vi faglige vurderinger og opretholder professionel skepsis under revisionen. Herudover:

- Identificerer og vurderer vi risikoen for væsentlig fejlinformation i koncernregnskabet og årsregnskabet, uanset om denne skyldes besvigelser eller fejl, udformer og udfører revisionshandlinger som reaktion på disse risici samt opnår revisionsbevis, der er tilstrækkeligt og egnet til at danne grundlag for vores konklusion. Risikoen for ikke at opdage væsentlig fejlinformation forårsaget af besvigelser er højere end ved væsentlig fejlinformation forårsaget af fejl, idet besvigelser kan omfatte sammensværgelser, dokumentfalsk, bevidste udeladelser, vildledning eller tilsidesættelse af intern kontrol.
- Opnår vi forståelse af den interne kontrol med relevans for revisionen for at kunne udforme revisionshandlinger, der er passende efter omstændighederne, men ikke for at kunne udtrykke en konklusion om effektiviteten af koncernens og selskabets interne kontrol.
- Tager vi stilling til, om den regnskabspraksis, som er anvendt af ledelsen, er passende, samt om de regnskabsmæssige skøn og tilknyttede oplysninger, som ledelsen har udarbejdet, er rimelige.
- Konkluderer vi, om ledelsens udarbejdelse af koncernregnskabet og årsregnskabet på grundlag af regnskabsprincippet om fortsat drift er passende, samt om der på grundlag af det opnåede revisionsbevis er væsentlig usikkerhed forbundet med begivenheder eller forhold, der kan skabe betydelig tvivl om koncernens og selskabets evne til at fortsætte driften. Hvis vi konkluderer, at der er en væsentlig usikkerhed, skal vi i vores revisionspåtegning gøre opmærksom på oplysninger herom i koncernregnskabet og årsregnskabet eller, hvis sådanne oplysninger ikke er tilstrækkelige, modificere vores konklusion. Vores konklusioner er baseret på det revisionsbevis, der er opnået frem til datoen for vores revisionspåtegning. Fremtidige begivenheder eller forhold kan dog medføre, at koncernen og selskabet ikke længere kan fortsætte driften.

Den uafhængige revisors revisionspåtegning

- Tager vi stilling til den samlede præsentation, struktur og indhold af koncernregnskabet og årsregnskabet, herunder noteoplysningerne, samt om koncernregnskabet og årsregnskabet afspejler de underliggende transaktioner og begivenheder på en sådan måde, at der gives et retvisende billede heraf.
- Opnår vi tilstrækkeligt og egnet revisionsbevis for de finansielle oplysninger for virksomhederne eller forretningsaktiviteterne i koncernen til brug for at udtrykke en konklusion om koncernregnskabet. Vi er ansvarlige for at lede, føre tilsyn med og udføre koncernrevisionen. Vi er eneansvarlige for vores revisionskonklusion.

Vi kommunikerer med den øverste ledelse om blandt andet det planlagte omfang og den tidsmæssige placering af revisionen samt betydelige revisionsmæssige observationer, herunder eventuelle betydelige mangler i intern kontrol, som vi identificerer under revisionen.

Udtalelse om ledelsesberetningen

Ledelsen er ansvarlig for ledelsesberetningen.

Vores konklusion om koncernregnskabet og årsregnskabet omfatter ikke ledelsesberetningen, og vi udtrykker ingen form for konklusion med sikkerhed om ledelsesberetningen.

I tilknytning til vores revision af koncernregnskabet og årsregnskabet er det vores ansvar at læse ledelsesberetningen og i den forbindelse overveje, om ledelsesberetningen er væsentligt inkonsistent med koncernregnskabet eller årsregnskabet eller vores viden opnået ved revisionen eller på anden måde synes at indeholde væsentlig fejlinformation.

Vores ansvar er derudover at overveje, om ledelsesberetningen indeholder krævede oplysninger i henhold til årsregnskabsloven.

Baseret på det udførte arbejde er det vores opfattelse, at ledelsesberetningen er i overensstemmelse med koncernregnskabet og årsregnskabet og er udarbejdet i overensstemmelse med årsregnskabslovens krav. Vi har ikke fundet væsentlig fejlinformation i ledelsesberetningen.

Søborg, den 3. september 2020

Beierholm

Statsautoriseret Revisionspartnerselskab
CVR-nr. 32 89 54 68

Philip Heick-Poulsen

Statsaut. revisor
MNE-nr. mne34280

KONCERNENS HOVED- OG NØGLETAL**Hovedtal**

Beløb i t.DKK	2019/20	2018/19	2017/18	2016/17	2015/16
<i>Resultat</i>					
Nettoomsætning	223.892	277.169	253.826	203.479	183.796
Indeks	122	151	138	111	100
Bruttofortjeneste	73.549	83.985	79.772	62.878	47.788
Indeks	154	176	167	132	100
Resultat af primær drift	-2.328	9.599	8.002	8.174	5.834
Indeks	-	165	137	140	100
Finansielle poster i alt	-1.685	-1.462	-1.448	-727	-534
Årets resultat	-3.386	6.089	4.276	5.029	3.325
Indeks	-	183	129	151	100

Balance

Samlede aktiver	230.019	219.651	218.092	209.638	192.561
Indeks	119	114	113	109	100
Egenkapital	86.502	92.888	87.799	87.022	83.999
Indeks	103	111	105	104	100

Nøgletal

	2019/20	2018/19	2017/18	2016/17	2015/16
<i>Rentabilitet</i>					
Egenkapitalens forrentning	-	7%	5%	6%	8%
<i>Soliditet</i>					
Egenkapitalandel	38%	42%	40%	42%	44%

Definitioner af nøgletal

Egenkapitalens forrentning:	$\frac{\text{Årets resultat} \times 100}{\text{Gennemsnitlig egenkapital}}$
Egenkapitalandel:	$\frac{\text{Egenkapital ultimo} \times 100}{\text{Samlede aktiver}}$

Væsentligste aktiviteter

Koncernens aktiviteter består af salg og service af hydrauliksystemer, pladebearbejdningsmaskiner, værktøj, automationskomponenter samt montageløsninger til industrien.

Moderselskabets aktiviteter består i at erhverne og besidde aktier i andre selskaber, samt at foretage fælles administration m.v. for koncernens selskaber.

Udvikling i aktiviteter og økonomiske forhold

Resultatopgørelsen for tiden 01.05.19 - 30.04.20 udviser et resultat på DKK -3.385.531 mod DKK 6.088.763 for tiden 01.05.18 - 30.04.19. Balancen viser en egenkapital på DKK 86.501.989.

Årets afslutning var særligt påvirket af Covid-19 og ledelsen finder årets resultat samlet set for utilfredsstillende.

Forventet udvikling

Selskabet forventer - til trods for Covid-19 - et samlet set tilfredsstillende resultat for 2020/21, men aktivitetsniveauet i regnskabsårets start er naturligvis påvirket negativt af Covid-19.

Eksternt miljø

Koncernen påvirker ikke miljøet i nævneværdigt omfang.

Efterfølgende begivenheder

Efter regnskabsårets afslutning er der ikke indtruffet betydningsfulde hændelser.

Note	Koncern		Modervirksomhed		
	2019/20 DKK	2018/19 DKK	2019/20 DKK	2018/19 DKK	
	Nettoomsætning	223.892.284	277.169.261	9.604.355	9.022.171
	Andre driftsindtægter	940.786	1.074.858	0	0
	Vareforbrug	-122.392.977	-167.438.430	0	0
	Andre eksterne omkostninger	-28.891.107	-26.820.489	-4.014.620	-3.915.757
	Bruttofortjeneste	73.548.986	83.985.200	5.589.735	5.106.414
1	Personaleomkostninger	-71.167.459	-69.739.451	-6.161.881	-6.357.175
	Resultat før af- og nedskrivninger	2.381.527	14.245.749	-572.146	-1.250.761
2	Af- og nedskrivninger af immaterielle og materielle anlægsaktiver	-4.709.777	-4.646.743	-26.933	-31.480
	Resultat før finansielle poster	-2.328.250	9.599.006	-599.079	-1.282.241
	Indtægter af kapitalandele i tilknyttede virksomheder	0	0	-3.307.013	6.677.177
3	Andre finansielle indtægter	1.696.462	1.744.865	1.451.336	1.457.432
4	Andre finansielle omkostninger	-3.381.614	-3.207.112	-952.030	-925.510
	Resultat før skat	-4.013.402	8.136.759	-3.406.786	5.926.858
5	Skat af årets resultat	627.871	-2.047.996	21.255	161.905
	Årets resultat	-3.385.531	6.088.763	-3.385.531	6.088.763
Forslag til resultatdisponering					
	Forslag til udbytte for regnskabsåret	0	3.000.000	0	3.000.000
	Overført resultat	-3.385.531	3.088.763	-3.385.531	3.088.763
	I alt	-3.385.531	6.088.763	-3.385.531	6.088.763

AKTIVER		Koncern		Modervirksomhed	
		30.04.20 DKK	30.04.19 DKK	30.04.20 DKK	30.04.19 DKK
Note					
	Goodwill	2.510.945	3.758.225	0	0
7	Immaterielle anlægsaktiver i alt	2.510.945	3.758.225	0	0
	Grunde og bygninger	76.992.101	78.401.671	0	0
	Andre anlæg, driftsmateriel og inventar	9.026.822	7.439.329	122.017	115.950
8	Materielle anlægsaktiver i alt	86.018.923	85.841.000	122.017	115.950
9	Kapitalandele i tilknyttede virksomheder	0	0	50.754.624	53.061.637
9	Andre værdipapirer og kapitalandele	43.040.899	43.040.899	43.040.899	43.040.899
10	Deposita	2.076.147	2.115.780	1.216.320	1.180.800
	Finansielle anlægsaktiver i alt	45.117.046	45.156.679	95.011.843	97.283.336
	Anlægsaktiver i alt	133.646.914	134.755.904	95.133.860	97.399.286
	Fremstillede varer og handelsvarer	54.358.411	34.112.401	0	0
	Varebeholdninger i alt	54.358.411	34.112.401	0	0
	Igangværende arbejder for fremmed regning	1.957.001	4.165.808	0	0
	Tilgodehavender fra salg og tjenesteydelser	36.301.895	44.150.627	0	0
	Tilgodehavender hos tilknyttede virksomheder	0	0	1.013.786	2.700.219
	Udskudt skatteaktiv	466.448	0	69.740	48.485
	Tilgodehavende selskabsskat	0	0	337.644	343.906
	Andre tilgodehavender	1.004.193	676.103	853.096	567.595
	Periodeafgrænsningsposter	1.707.568	1.587.623	434.517	217.475
	Tilgodehavender i alt	41.437.105	50.580.161	2.708.783	3.877.680
	Likvide beholdninger	577.026	202.952	6.602.428	8.081.494
	Omsætningsaktiver i alt	96.372.542	84.895.514	9.311.211	11.959.174
	Aktiver i alt	230.019.456	219.651.418	104.445.071	109.358.460

Note	PASSIVER				
	Koncern		Modervirksomhed		
	30.04.20 DKK	30.04.19 DKK	30.04.20 DKK	30.04.19 DKK	
	Selskabskapital	1.000.000	1.000.000	1.000.000	1.000.000
	Overført resultat	85.501.989	88.887.520	85.501.989	88.887.520
	Forslag til udbytte for regnskabsåret	0	3.000.000	0	3.000.000
	Egenkapital i alt	86.501.989	92.887.520	86.501.989	92.887.520
	Hensættelser til udskudt skat	0	1.017.025	0	0
	Hensatte forpligtelser i alt	0	1.017.025	0	0
11	Gæld til realkreditinstitutter	32.008.334	34.239.879	0	0
11	Gæld til øvrige kreditinstitutter	1.500.000	3.000.000	0	0
11	Deposita	2.630.224	3.501.477	0	0
11	Anden gæld	4.199.051	4.970.583	5.404.327	5.291.860
	Langfristede gældsforpligtelser i alt	40.337.609	45.711.939	5.404.327	5.291.860
11	Kortfristet del af langfristede gældsforpligtelser	3.718.207	3.710.408	0	0
	Gæld til øvrige kreditinstitutter	15.852.120	29.457.769	1.780	653
	Modtagne forudbetalinger fra kunder	16.501.902	2.350.176	0	0
	Leverandører af varer og tjenesteydelser	33.555.429	18.241.268	324.229	182.424
	Gæld til tilknyttede virksomheder	10.427.454	8.956.505	10.509.988	8.956.505
	Selskabsskat	838.369	32.121	0	0
	Anden gæld	20.735.892	17.286.687	1.702.758	2.039.498
	Periodeafgrænsningsposter	1.550.485	0	0	0
	Kortfristede gældsforpligtelser i alt	103.179.858	80.034.934	12.538.755	11.179.080
	Gældsforpligtelser i alt	143.517.467	125.746.873	17.943.082	16.470.940
	Passiver i alt	230.019.456	219.651.418	104.445.071	109.358.460

12 Eventualforpligtelser

13 Pantsætninger og sikkerhedsstillelser

Beløb i DKK	Selskabskapital	Overført resultat	Forslag til udbytte for regnskabsåret
-------------	-----------------	-------------------	---------------------------------------

Koncern:

Egenkapitalopgørelse for 01.05.18 - 30.04.19

Saldo pr. 01.05.18	1.000.000	85.798.757	1.000.000
Betalt udbytte	0	0	-1.000.000
Forslag til resultatdisponering	0	3.088.763	3.000.000
Saldo pr. 30.04.19	1.000.000	88.887.520	3.000.000

Egenkapitalopgørelse for 01.05.19 - 30.04.20

Saldo pr. 01.05.19	1.000.000	88.887.520	3.000.000
Betalt udbytte	0	0	-3.000.000
Forslag til resultatdisponering	0	-3.385.531	0
Saldo pr. 30.04.20	1.000.000	85.501.989	0

Modervirksomhed:

Egenkapitalopgørelse for 01.05.18 - 30.04.19

Saldo pr. 01.05.18	1.000.000	85.798.757	1.000.000
Betalt udbytte	0	0	-1.000.000
Forslag til resultatdisponering	0	3.088.763	3.000.000
Saldo pr. 30.04.19	1.000.000	88.887.520	3.000.000

Egenkapitalopgørelse for 01.05.19 - 30.04.20

Saldo pr. 01.05.19	1.000.000	88.887.520	3.000.000
Betalt udbytte	0	0	-3.000.000
Forslag til resultatdisponering	0	-3.385.531	0
Saldo pr. 30.04.20	1.000.000	85.501.989	0

Koncernens pengestrømsopgørelse

Note	Koncern	
	2019/20 DKK	2018/19 DKK
Årets resultat	-3.385.531	6.088.763
14 Reguleringer	5.903.492	8.341.966
Forskydning i driftskapital		
Varebeholdninger	-18.037.202	-3.077.262
Tilgodehavender	7.496.461	9.679.788
Leverandører af varer og tjenesteydelser	15.314.161	-14.532.794
Andre driftsafledte gældsforpligtelser	18.872.770	-3.807.505
Pengestrømme fra drift før finansielle poster	26.164.151	2.692.956
Modtagne renteindtægter og lignende indtægter	58.648	121.364
Betalte renteomkostninger og lignende omkostninger	-1.743.800	-1.583.611
Betalt selskabsskat	-130.780	-436.632
Pengestrømme fra driften	24.348.219	794.077
Køb af materielle anlægsaktiver	-3.659.750	-2.749.778
Salg af materielle anlægsaktiver	15.000	0
Køb af finansielle anlægsaktiver	0	-2.108.132
Pengestrømme fra investeringer	-3.644.750	-4.857.910
Betalt udbytte	-3.000.000	-1.000.000
Afdrag på gæld til kreditinstitutter	-3.723.746	-3.710.693
Pengestrømme fra finansiering	-6.723.746	-4.710.693
Årets samlede pengestrømme	13.979.723	-8.774.526
Likvide beholdninger ved årets begyndelse	-29.254.817	-20.480.291
Likvide beholdninger ved årets slutning	-15.275.094	-29.254.817
Likvide beholdninger ved årets slutning specificeres således:		
Likvide beholdninger	-15.275.094	-29.254.817
I alt	-15.275.094	-29.254.817

	Koncern		Modervirksomhed	
	2019/20 DKK	2018/19 DKK	2019/20 DKK	2018/19 DKK

1. Personaleomkostninger

Lønninger	65.300.782	64.583.246	5.658.591	5.919.944
Pensioner	4.982.706	4.338.911	425.307	369.107
Andre omkostninger til social sikring	883.971	817.294	77.983	68.124
I alt	71.167.459	69.739.451	6.161.881	6.357.175

Gennemsnitligt antal beskæftigede i året	130	123	9	9
--	-----	-----	---	---

Vederlag til ledelsen:

Vederlag til direktion og bestyrelse	2.999.000	3.586.000	2.871.500	3.458.500
--------------------------------------	-----------	-----------	-----------	-----------

2. Af- og nedskrivninger af immaterielle og materielle anlægsaktiver

Afskrivninger på immaterielle anlægsaktiver	1.247.280	1.247.281	0	0
Afskrivninger på materielle anlægsaktiver	3.462.497	3.399.462	26.933	31.480
I alt	4.709.777	4.646.743	26.933	31.480

3. Finansielle indtægter

Renteindtægter i øvrigt	1.649.101	1.655.266	1.451.336	1.457.432
Øvrige finansielle indtægter	47.361	89.599	0	0
I alt	1.696.462	1.744.865	1.451.336	1.457.432

	Koncern		Modervirksomhed	
	2019/20 DKK	2018/19 DKK	2019/20 DKK	2018/19 DKK

4. Finansielle omkostninger

Renter, tilknyttede virksomheder	367.580	291.988	367.580	291.988
Renteomkostninger i øvrigt	2.777.121	2.683.819	584.450	633.522
Valutakursreguleringer	236.913	231.305	0	0
I alt	3.381.614	3.207.112	952.030	925.510

5. Skat af årets resultat

Skat af årets resultat	898.255	140.767	0	-179.644
Årets regulering af udskudt skat	-1.526.126	1.907.229	-21.255	17.739
I alt	-627.871	2.047.996	-21.255	-161.905

6. Resultatdisponering

Forslag til udbytte for regnskabsåret	0	3.000.000	0	3.000.000
Overført resultat	-3.385.531	3.088.763	-3.385.531	3.088.763
I alt	-3.385.531	6.088.763	-3.385.531	6.088.763

7. Immaterielle anlægsaktiver

Beløb i DKK	Goodwill
Koncern:	
Kostpris pr. 01.05.19	14.970.466
Kostpris pr. 30.04.20	14.970.466
Af- og nedskrivninger pr. 01.05.19	-11.212.241
Afskrivninger i året	-1.247.280
Af- og nedskrivninger pr. 30.04.20	-12.459.521
Regnskabsmæssig værdi pr. 30.04.20	2.510.945

8. Materielle anlægsaktiver

Beløb i DKK	Grunde og bygninger	Andre anlæg, driftsmateriel og inventar
Koncern:		
Kostpris pr. 01.05.19	89.902.595	25.758.026
Tilgang i året	0	3.659.750
Afgang i året	0	-40.000
Kostpris pr. 30.04.20	89.902.595	29.377.776
Af- og nedskrivninger pr. 01.05.19	-11.500.924	-18.318.697
Afskrivninger i året	-1.409.570	-2.052.929
Tilbageførsel af af- og nedskrivninger på afhændede aktiver	0	20.672
Af- og nedskrivninger pr. 30.04.20	-12.910.494	-20.350.954
Regnskabsmæssig værdi pr. 30.04.20	76.992.101	9.026.822
Modervirksomhed:		
Kostpris pr. 01.05.19	0	1.241.993
Tilgang i året	0	33.000
Kostpris pr. 30.04.20	0	1.274.993
Af- og nedskrivninger pr. 01.05.19	0	-1.126.043
Afskrivninger i året	0	-26.933
Af- og nedskrivninger pr. 30.04.20	0	-1.152.976
Regnskabsmæssig værdi pr. 30.04.20	0	122.017

9. Værdipapirer og kapitalandele

Beløb i DKK	Kapitalandele i Andre værdipapir- tilknyttede virksomheder	rer og kapitalan- dele
Koncern:		
Kostpris pr. 01.05.19	0	43.040.899
Kostpris pr. 30.04.20	0	43.040.899
Regnskabsmæssig værdi pr. 30.04.20	0	43.040.899

Modervirksomhed:

Kostpris pr. 01.05.19	83.825.501	43.040.899
Tilgang i året	6.000.000	0
Kostpris pr. 30.04.20	89.825.501	43.040.899
Opskrivninger pr. 01.05.19	-8.155.061	0
Udbytte relateret til kapitalandele	-5.000.000	0
Opskrivninger pr. 30.04.20	-13.155.061	0
Af- og nedskrivninger pr. 01.05.19	-22.608.803	0
Årets resultat fra kapitalandele	-3.307.013	0
Af- og nedskrivninger pr. 30.04.20	-25.915.816	0
Regnskabsmæssig værdi pr. 30.04.20	50.754.624	43.040.899

Navn og hjemsted:	Ejerandel	Egenkapital DKK	Årets resultat DKK
-------------------	-----------	--------------------	-----------------------

Dattervirksomheder:

AVN Invest A/S, Brøndby	100%	28.937.516	3.480.890
AVN Teknik A/S, Brøndby	100%	13.218.373	894.240
AVN Pladeteknik A/S, Brøndby	100%	4.461.205	-1.476.131
AVN Hydraulik A/S, Brøndby	100%	3.915.983	-6.206.012

10. Finansielle anlægsaktiver i øvrigt

Beløb i DKK	Deposita
Koncern:	
Kostpris pr. 01.05.19	2.115.780
Afgang i året	-39.633
Kostpris pr. 30.04.20	2.076.147
Modervirksomhed:	
Kostpris pr. 01.05.19	1.180.800
Tilgang i året	35.520
Kostpris pr. 30.04.20	1.216.320

11. Langfristede gældsforpligtelser

Beløb i DKK	Afdrag første år	Restgæld efter 5 år	Gæld i alt 30.04.20	Gæld i alt 30.04.19
Koncern:				
Gæld til realkreditinstitutter	2.218.207	25.518.000	34.226.541	36.450.287
Gæld til øvrige kreditinstitutter	1.500.000	0	3.000.000	4.500.000
Deposita	0	0	2.630.224	3.501.477
Anden gæld	0	0	4.199.051	4.970.583
I alt	3.718.207	25.518.000	44.055.816	49.422.347
Modervirksomhed:				
Anden gæld	0	0	5.404.327	5.291.860
I alt	0	0	5.404.327	5.291.860

12. Eventualforpligtelser

Koncern:

Leasingforpligtelser

Koncernen har indgået leasingkontrakter med en restløbetid på 4 år og 10 måneder med en årlig ydelse på t.DKK 3.360.

Garantiforpligtelser

Koncernen har afgivet en garanti på t.DKK 250 til sikkerhed for gæld til tredjemand.

Modervirksomhed:

Leasingforpligtelser

Selskabet har indgået leasingkontrakter med en restløbetid på 2 år og en årlig ydelse på t.DKK 196.

Andre eventualforpligtelser

Selskabet er sambeskattet med øvrige danske selskaber i koncernen og hæfter forholdsmæssigt for selskabsskatter og eventuelle forpligtelser til at indeholde kildeskat på renter, royalties og udbytter for de sambeskattede selskaber.

13. Pantsætninger og sikkerhedsstillelser

Koncern:

Til sikkerhed for gæld til realkreditinstitutter på t.DKK 34.227 er der givet pant i grunde og bygninger, hvis regnskabsmæssige værdi udgør t.DKK 76.708.

Koncernen har udstedt ejerpantebreve på t.DKK 3.600, der er givet pant i grunde og bygninger med en regnskabsmæssig værdi på t.DKK 13.312.

Koncernen har udstedt ejerpantebreve på i alt t.DKK 5.400. ejerpantebrevet er i behold i pengeinstitut.

Til sikkerhed for gæld til kreditinstitutter på t.DKK 12.889 har koncernen afgivet virksomhedspant, omfattende goodwill, immaterielle rettigheder, driftsmateriel og inventar, varebeholdninger og tilgodehavender fra salg og tjenesteydelser.

Modervirksomhed:

Til sikkerhed for gæld til kreditinstitutter på t.DKK 16.250 har selskabet afgivet virksomhedspant, omfattende goodwill, immaterielle rettigheder, driftsmateriel og inventar, varebeholdninger og tilgodehavender fra salg og tjenesteydelser.

	Koncern	
	2019/20 DKK	2018/19 DKK
Af- og nedskrivninger af immaterielle og materielle anlægsaktiver	4.709.777	4.646.743
Finansielle indtægter	-58.648	-121.364
Finansielle omkostninger	1.743.800	1.583.611
Resultat af ophørende aktiviteter	-627.871	2.047.996
Øvrige reguleringer	136.434	184.980
I alt	5.903.492	8.341.966

14. Reguleringer til pengestrømsopgørelse

15. Anvendt regnskabspraksis

GENERELT

Årsrapporten er aflagt i overensstemmelse med årsregnskabsloven for mellemstore koncerner og virksomheder i regnskabsklasse C.

Den anvendte regnskabspraksis er uændret i forhold til foregående år.

Generelt om indregning og måling

I resultatopgørelsen indregnes indtægter i takt med, at de indtjenes, herunder indregnes værdireguleringer af finansielle aktiver og forpligtelser. I resultatopgørelsen indregnes ligeledes alle omkostninger, herunder afskrivninger og nedskrivninger.

I balancen indregnes aktiver, når det er sandsynligt, at fremtidige økonomiske fordele vil tilflyde selskabet, og aktivets værdi kan måles pålideligt. Forpligtelser indregnes i balancen, når det er sandsynligt, at fremtidige økonomiske fordele vil fragå selskabet, og forpligtelsens værdi kan måles pålideligt. Ved første indregning måles aktiver og forpligtelser til kostpris. Efterfølgende måles aktiver og forpligtelser som beskrevet nedenfor for hver enkelt regnskabspost.

Ved indregning og måling tages hensyn til forudsigelige tab og risici, der fremkommer inden årsrapporten aflægges, og som be- eller afkræfter forhold, der eksisterede på balancedagen.

KONCERNREGNSKAB

Koncernregnskabet omfatter modervirksomheden og dens dattervirksomheder, hvori modervirksomheden direkte eller indirekte besidder mere end 50% af stemmerettighederne, eller gennem aftaler har en bestemmende indflydelse. Virksomheder, hvori koncernen besidder kapitalandele, mellem 20% og 50% af stemmerettighederne og udøver betydelig, men ikke bestemmende indflydelse, betragtes som associerede virksomheder.

De regnskaber, der anvendes til brug for konsolideringen, aflægges i overensstemmelse med koncernens regnskabspraksis.

Koncernregnskabet er udarbejdet som et sammendrag af regnskaber for modervirksomheden og dattervirksomhederne ved sammenlægning af regnskabsposter af ensartet karakter. Ved konsolideringen er der foretaget eliminering af koncerninterne indtægter og omkostninger, besiddelser af kapitalandele, interne mellemværender og udbytter samt gevinster og tab ved transaktioner mellem de konsoliderede virksomheder i det omfang, de underliggende aktiver og forpligtelser ikke er realiserede.

VALUTA

Årsrapporten er aflagt i danske kroner.

15. Anvendt regnskabspraksis - fortsat -**LEASINGKONTRAKTER**

Leasingydelser vedrørende operationelle leasingkontrakter indregnes lineært i resultatopgørelsen over leasingperioden.

RESULTATOPGØRELSE**Nettoomsætning**

Indtægter ved salg af varer indregnes i resultatopgørelsen, såfremt levering og risikoovergang til køber har fundet sted inden udgangen af regnskabsåret, og når salgsbeløbet kan opgøres pålideligt og forventes indbetalt. Nettoomsætning måles til dagsværdi og opgøres ekskl. moms og afgifter opkrævet på vegne af tredjemand samt med fradrag af rabatter.

Andre eksterne omkostninger

Andre eksterne omkostninger omfatter omkostninger til distribution, salg og reklame, administration, lokaler og tab på debitorer i det omfang, de ikke overstiger normale nedskrivninger. .

Personaleomkostninger

Personaleomkostninger omfatter løn, gager samt øvrige personalerelaterede omkostninger.

Af- og nedskrivninger

Afskrivninger på immaterielle og materielle anlægsaktiver tilsigter, at der sker systematisk afskrivning over aktivernes forventede brugstid. Der foretages lineære afskrivninger baseret på følgende brugstider og restværdier:

	Brugstid, år	Rest- værdi, procent
Goodwill	5-7	0
Bygninger	50	0
Andre anlæg, driftsmateriel og inventar	3-20	0

Goodwill afskrives over 5-7 år. Brugstiden er fastsat under hensyntagen til de forventede fremtidige nettoindtægter fra den virksomhed eller aktivitet, som goodwill er knyttet til.

Grunde afskrives ikke.

15. Anvendt regnskabspraksis - fortsat -

Afskrivningsgrundlaget er aktivets kostpris fratrukket forventet restværdi ved afsluttet brugstid. Afskrivningsgrundlaget reduceres endvidere med eventuelle nedskrivninger. Brugstiden og restværdien fastsættes, når aktivet er klar til brug, og revurderes årligt.

Nedskrivninger af immaterielle og materielle anlægsaktiver foretages efter anvendt regnskabspraksis omtalt i afsnittet "Nedskrivning af anlægsaktiver".

Indtægter af kapitalandele i tilknyttede virksomheder

For kapitalandele i dattervirksomheder, der i modervirksomheden måles efter indre værdis metode, indregnes andelen af virksomhedernes resultat i resultatopgørelsen efter eliminering af urealiserede interne gevinster og tab og med fradrag af eventuel af- og nedskrivning af goodwill.

Indtægter af kapitalandele i dattervirksomheder omfatter ligeledes gevinster og tab ved salg af kapitalandele.

Andre finansielle poster

Under andre finansielle poster indregnes renteindtægter og rentekomkostninger, valutakursgevinster og tab ved transaktioner i fremmed valuta, gevinster og tab på andre værdipapirer og kapitalandele.

Udbytte fra andre kapitalandele indtægtsføres i det regnskabsår, hvor udbyttet deklarerer.

Skat af årets resultat

Årets aktuelle og udskudte skatter indregnes i resultatopgørelsen som skat af årets resultat med den del, der kan henføres til årets resultat, og direkte i egenkapitalen med den del, der kan henføres til poster indregnet direkte i egenkapitalen.

Selskabet er sambeskattet med danske koncernforbundne virksomheder.

Den aktuelle danske selskabsskat fordeles ved afregning af sambeskatningsbidrag mellem de sambeskattede virksomheder i forhold til disses skattepligtige indkomster. I tilknytning hertil modtager virksomheder med skattemæssigt underskud sambeskatningsbidrag fra virksomheder, der har kunnet anvende dette underskud til nedsættelse af eget skattemæssigt overskud.

15. Anvendt regnskabspraksis - fortsat -**BALANCE****Immaterielle anlægsaktiver***Goodwill*

Goodwill måles i balancen til kostpris med fradrag af akkumulerede af- og nedskrivninger.

Goodwill afskrives lineært baseret på brugstider, som fremgår af afsnittet "Af- og nedskrivninger".

Gevinster og tab ved afhændelse af immaterielle anlægsaktiver opgøres som forskellen mellem en eventuel salgspris med fradrag af salgsomkostninger og den regnskabsmæssige værdi på salgstidspunktet.

Materielle anlægsaktiver

Materielle anlægsaktiver omfatter grunde og bygninger samt andre anlæg, driftsmateriel og inventar.

Materielle anlægsaktiver måles i balancen til kostpris med fradrag af akkumulerede af- og nedskrivninger.

Kostprisen omfatter anskaffelsesprisen samt omkostninger direkte tilknyttet anskaffelsen indtil aktivet er klar til brug. Renter af lån til at finansiere fremstillingen indregnes ikke i kostprisen.

Kostprisen for et samlet aktiv opdeles i separate bestanddele, der afskrives hver for sig, hvis brugstiden på de enkelte bestanddele er forskellig.

Materielle anlægsaktiver afskrives lineært baseret på brugstider og restværdier, som fremgår af afsnittet "Af- og nedskrivninger".

Gevinster eller tab ved afhændelse af materielle anlægsaktiver opgøres som forskellen mellem en eventuel salgspris med fradrag af salgsomkostninger og den regnskabsmæssige værdi på salgstidspunktet fratrukket eventuelle omkostninger til bortskaffelse.

Kapitalandele i tilknyttede virksomheder

I modervirksomhedens balance måles kapitalandele i dattervirksomheder efter den indre værdis metode, hvilket indebærer, at kapitalandelene måles til den forholdsmæssige andel af virksomhedernes regnskabsmæssige indre værdi, opgjort efter modervirksomhedens regnskabspraksis, reguleret for resterende værdi af positiv eller negativ goodwill samt gevinster og tab ved transaktioner med de pågældende virksomheder.

15. Anvendt regnskabspraksis - fortsat -**Nedskrivning af anlægsaktiver**

Den regnskabsmæssige værdi af anlægsaktiver, der ikke måles til dagsværdi, vurderes årligt for indikationer på værdiforringelse ud over det, som udtrykkes ved afskrivning.

Hvis selskabets realiserede afkast af et aktiv eller en gruppe af aktiver er lavere end forventet, anses dette som en indikation på værdiforringelse.

Foreligger der indikationer på værdiforringelse, foretages nedskrivningstest af hvert enkelt aktiv henholdsvis hver gruppe af aktiver.

Der foretages nedskrivning til genindvindingsværdien, hvis denne er lavere end den regnskabsmæssige værdi.

Som genindvindingsværdi anvendes den højeste værdi af nettosalgspris og kapitalværdi. Kapitalværdien opgøres som nutidsværdien af de forventede nettopengestrømme fra anvendelsen af aktivet eller aktivgruppen samt forventede nettopengestrømme ved salg af aktivet eller aktivgruppen efter endt brugstid.

Nedskrivninger tilbageføres, når begrundelsen for nedskrivningen ikke længere består. Nedskrivninger på goodwill tilbageføres ikke.

Varebeholdninger

Varebeholdninger måles til kostpris efter FIFO-princippet. Der nedskrives til nettorealisationsværdien, hvis denne er lavere.

Kostpris for råvarer og hjælpematerialer samt handelsvarer opgøres som købspriser med tillæg af omkostninger direkte foranlediget af anskaffelsen.

Nettorealisationsværdien for varebeholdninger opgøres som salgssum med fradrag af færdiggørelsesomkostninger og omkostninger, der afholdes for at effektuere salget, og fastsættes under hensyntagen til omsættelighed, ukurans og udvikling i forventet salgspris.

Tilgodehavender

Tilgodehavender måles til amortiseret kostpris, hvilket sædvanligvis svarer til pålydende værdi med fradrag af nedskrivninger til imødegåelse af tab.

Nedskrivninger til imødegåelse af tab opgøres på grundlag af en individuel vurdering af de enkelte tilgodehavender, når der på individuelt niveau foreligger en objektiv indikation på, at et tilgodehavende er værdiforringet.

15. Anvendt regnskabspraksis - fortsat -**Igangværende arbejder for fremmed regning**

Igangværende arbejder for fremmed regning måles til salgsværdien af det udførte arbejde med fradrag af foretagne acontofaktureringer på det enkelte igangværende arbejde.

Salgsværdien måles på baggrund af færdiggørelsesgraden på balancedagen og de samlede forventede indtægter på de enkelte igangværende arbejder. Færdiggørelsesgraden for det enkelte igangværende arbejde beregnes normalt som forholdet mellem det anvendte ressourceforbrug og det totale budgetterede ressourceforbrug. For enkelte igangværende arbejder, hvor ressourceforbruget ikke kan anvendes som grundlag, er der i stedet benyttet forholdet mellem afsluttede delaktiviteter og de samlede delaktiviteter for det enkelte igangværende arbejde.

Hvis salgsværdien for et igangværende arbejde ikke kan opgøres pålideligt, måles salgsværdien til de medgåede omkostninger eller nettorealisationsværdien, hvis denne er lavere.

Det enkelte igangværende arbejde indregnes i balancen under tilgodehavender eller gældsforpligtelser afhængigt af, hvorvidt nettoværdien af salgsværdien med fradrag af modtagne forudbetalinger er positiv eller negativ.

Når det er sandsynligt, at de totale omkostninger vil overstige de samlede indtægter på det enkelte igangværende arbejde, indregnes det samlede forventede tab som en hensat forpligtelse.

Periodeafgrænsningsposter

Periodeafgrænsningsposter, der er indregnet under aktiver, omfatter afholdte omkostninger vedrørende efterfølgende regnskabsår.

Andre værdipapirer og kapitalandele

Kapitalandele, der ikke er klassificeret som tilknyttede eller associerede virksomheder, og som ikke handles på et aktivt marked, måles i balancen til kostpris. Andre kapitalandele klassificeret som omsætningsaktiver nedskrives til nettorealisationsværdien, såfremt denne er lavere.

Likvide beholdninger

Likvide beholdninger omfatter indestående på bankkonti samt kontante beholdninger.

15. Anvendt regnskabspraksis - fortsat -**Egenkapital**

Nettoopskrivning af kapitalandele i dattervirksomheder indregnes i modervirksomhedens årsregnskab under egenkapitalen i reserve for nettoopskrivning efter indre værdis metode i det omfang, den regnskabsmæssige værdi overstiger kostprisen.

Aktuelle og udskudte skatter

Skyldig og tilgodehavende aktuel skat indregnes i balancen som beregnet skat af årets skattepligtige indkomst, reguleret for betalte acontoskatter.

Skyldige og tilgodehavende sambeskatningsbidrag indregnes i balancen som selskabsskat under tilgodehavender eller gældsforpligtelser.

Udskudte skatteforpligtelser og udskudte skatteaktiver beregnes af alle midlertidige forskelle mellem regnskabsmæssige og skattemæssige værdier af aktiver og forpligtelser. Der indregnes dog ikke udskudt skat af midlertidige forskelle vedrørende skattemæssigt ikke afskrivningsberettiget goodwill samt andre poster, hvor midlertidige forskelle, bortset fra virksomhedsovertagelser, er opstået på anskaffelsestidspunktet uden at have effekt på resultat eller skattepligtig indkomst. I de tilfælde, hvor opgørelse af skatteværdien kan foretages efter forskellige beskatningsregler, måles udskudt skat på grundlag af den af ledelsen planlagte anvendelse af aktivet henholdsvis afvikling af forpligtelsen.

Udskudte skatteaktiver indregnes med den værdi, de efter vurdering forventes at kunne realiseres til ved modregning i udskudte skatteforpligtelser eller ved udligning i skat af fremtidig indtjening.

Udskudt skat måles på grundlag af de skatteregler og skattesatser, der med balancedagens lovgivning vil være gældende, når den udskudte skat forventes udløst som aktuel skat.

Modtagne forudbetalinger fra kunder

Modtagne forudbetalinger fra kunder omfatter beløb modtaget fra kunder forud for tidspunktet for levering af den aftalte vare eller færdiggørelse af den aftalte tjenesteydelse.

Periodeafgrænsningsposter

Periodeafgrænsningsposter, indregnet under forpligtelser, omfatter modtagne indbetalinger vedrørende indtægter i de efterfølgende regnskabsår.

15. Anvendt regnskabspraksis - fortsat -**PENGESTRØMSOPGØRELSE**

Pengestrømsopgørelsen opstilles efter den indirekte metode og viser pengestrømme fra driften, investeringer og finansiering samt likvider ved årets begyndelse og slutning.

Pengestrømme fra driften opgøres som årets resultat, reguleret for ikke kontante driftsposter, betalte selskabsskatter og ændringer i driftskapitalen.

Pengestrømme fra investeringer omfatter betalinger i forbindelse med køb og salg af virksomheder og finansielle aktiver samt køb, udvikling, forbedring og salg af immaterielle og materielle anlægsaktiver.

Pengestrømme fra finansiering omfatter ændringer i modervirksomhedens aktiekapital og omkostninger forbundet hermed og finansiering fra udbetalt udbytte til ejerne, samt optagelse af og afdrag på langfristede gældsforpligtelser.

Likviditeten ved årets begyndelse og slutning sammensætter sig af likvide beholdninger og kortfristet gæld til kreditinstitutter.