

---

# ***Jyske Medier A/S***

Søndergade 47, 8700 Horsens

## Årsrapport for 2021

---

CVR-nr. 68 77 74 10

Årsrapporten er fremlagt og  
godkendt på selskabets ordi-  
nære generalforsamling  
den 4 /5 2022

Gert Eg  
Dirigent



# Indholdsfortegnelse

Side

## **Påtegninger**

Ledelsespåtegning 1

Den uafhængige revisors revisionspåtegning 2

## **Selskabsoplysninger**

Selskabsoplysninger 5

Koncernoversigt 6

Ledelsesberetning 7

## **Årsregnskab**

Resultatopgørelse 1. januar - 31. december 11

Balance 31. december 12

Egenkapitalopgørelse 14

Noter til årsregnskabet 15

# Ledelsespåtegning

Bestyrelse og direktion har dags dato behandlet og godkendt årsrapporten for regnskabsåret 1. januar - 31. december 2021 for Jyske Medier A/S.

Årsrapporten er aflagt i overensstemmelse med årsregnskabsloven.

Årsregnskabet giver efter vores opfattelse et retvisende billede af selskabets aktiver, passiver og finansielle stilling pr. 31. december 2021 samt af resultatet af selskabets aktiviteter for 2021.

Ledelsesberetningen indeholder efter vores opfattelse en retvisende redegørelse for de forhold, beretningen omhandler.

Årsrapporten indstilles til generalforsamlingens godkendelse.

Horsens, den 4. maj 2022

## Direktion

Jesper Gudiksen  
administrerende direktør

## Bestyrelse

Gert Eg  
formand

Sven Erik Grønberg  
næstformand

Morten Rahbek Hansen

Hans Hougaard Bang-Hansen

# Den uafhængige revisors revisionspåtegning

Til kapitalejerne i Jyske Medier A/S

## Konklusion

Det er vores opfattelse, at årsregnskabet giver et retvisende billede af selskabets aktiver, passiver og finansielle stilling pr. 31. december 2021 samt af resultatet af selskabets aktiviteter for regnskabsåret 1. januar - 31. december 2021 i overensstemmelse med årsregnskabsloven.

Vi har revideret årsregnskabet for Jyske Medier A/S for regnskabsåret 1. januar - 31. december 2021, der omfatter resultatopgørelse, balance, egenkapitalopgørelse og noter, herunder anvendt regnskabspraksis ("regnskabet").

## Grundlag for konklusion

Vi har udført vores revision i overensstemmelse med internationale standarder om revision og de yderligere krav, der er gældende i Danmark. Vores ansvar ifølge disse standarder og krav er nærmere beskrevet i revisionspåtegningens afsnit "Revisors ansvar for revisionen af regnskabet". Vi er uafhængige af selskabet i overensstemmelse med International Ethics Standards Board for Accountants' internationale retningslinjer for revisoreres etiske adfærd (IESBA Code) og de yderligere etiske krav, der er gældende i Danmark, ligesom vi har opfyldt vores øvrige etiske forpligtelser i henhold til disse krav og IESBA Code. Det er vores opfattelse, at det opnåede revisionsbevis er tilstrækkeligt og egnet som grundlag for vores konklusion.

## Udtalelse om ledelsesberetningen

Ledelsen er ansvarlig for ledelsesberetningen.

Vores konklusion om regnskabet omfatter ikke ledelsesberetningen, og vi udtrykker ingen form for konklusion med sikkerhed om ledelsesberetningen.

I tilknytning til vores revision af regnskabet er det vores ansvar at læse ledelsesberetningen og i den forbindelse overveje, om ledelsesberetningen er væsentligt inkonsistent med regnskabet eller vores viden opnået ved revisionen eller på anden måde synes at indeholde væsentlig fejlinformation.

Vores ansvar er derudover at overveje, om ledelsesberetningen indeholder krævede oplysninger i henhold til årsregnskabsloven.

Baseret på det udførte arbejde er det vores opfattelse, at ledelsesberetningen er i overensstemmelse med årsregnskabet og er udarbejdet i overensstemmelse med årsregnskabslovens krav. Vi har ikke fundet væsentlig fejlinformation i ledelsesberetningen.

## Ledelsens ansvar for regnskabet

Ledelsen har ansvaret for udarbejdelsen af et årsregnskab, der giver et retvisende billede i overensstemmelse med årsregnskabsloven. Ledelsen har endvidere ansvaret for den interne kontrol, som ledelsen anser for nødvendig for at udarbejde et regnskab uden væsentlig fejlinformation, uanset om denne skyldes besvigelser eller fejl.

Ved udarbejdelsen af regnskabet er ledelsen ansvarlig for at vurdere selskabets evne til at fortsætte driften;

# Den uafhængige revisors revisionspåtegning

at oplyse om forhold vedrørende fortsat drift, hvor dette er relevant; samt at udarbejde regnskabet på grundlag af regnskabsprincippet om fortsat drift, medmindre ledelsen enten har til hensigt at likvidere selskabet, indstille driften eller ikke har andet realistisk alternativ end at gøre dette.

## Revisors ansvar for revisionen af regnskabet

Vores mål er at opnå høj grad af sikkerhed for, om regnskabet som helhed er uden væsentlig fejlinformation, uanset om denne skyldes besvigelser eller fejl, og at afgive en revisionspåtegning med en konklusion. Høj grad af sikkerhed er et højt niveau af sikkerhed, men er ikke en garanti for, at en revision, der udføres i overensstemmelse med internationale standarder om revision og de yderligere krav, der er gældende i Danmark, altid vil afdække væsentlig fejlinformation, når sådan findes. Fejlinformationer kan opstå som følge af besvigelser eller fejl og kan betragtes som væsentlige, hvis det med rimelighed kan forventes, at de enkeltvis eller samlet har indflydelse på de økonomiske beslutninger, som brugerne træffer på grundlag af regnskabet.

Som led i en revision, der udføres i overensstemmelse med internationale standarder om revision og de yderligere krav, der er gældende i Danmark, foretager vi faglige vurderinger og opretholder professionel skepsis under revisionen. Herudover:

- Identificerer og vurderer vi risikoen for væsentlig fejlinformation i regnskabet, uanset om denne skyldes besvigelser eller fejl, udformer og udfører revisionshandlinger som reaktion på disse risici samt opnår revisionsbevis, der er tilstrækkeligt og egnet til at danne grundlag for vores konklusion. Risikoen for ikke at opdage væsentlig fejlinformation forårsaget af besvigelser er højere end ved væsentlig fejlinformation forårsaget af fejl, idet besvigelser kan omfatte sammensværgelser, dokumentfalsk, bevidste udeladelser, vildledning eller tilsidesættelse af intern kontrol.
- Opnår vi forståelse af den interne kontrol med relevans for revisionen for at kunne udforme revisionshandlinger, der er passende efter omstændighederne, men ikke for at kunne udtrykke en konklusion om effektiviteten af selskabets interne kontrol.
- Tager vi stilling til, om den regnskabspraksis, som er anvendt af ledelsen, er passende, samt om de regnskabsmæssige skøn og tilknyttede oplysninger, som ledelsen har udarbejdet, er rimelige.
- Konkluderer vi, om ledelsens udarbejdelse af regnskabet på grundlag af regnskabsprincippet om fortsat drift er passende, samt om der på grundlag af det opnåede revisionsbevis er væsentlig usikkerhed forbundet med begivenheder eller forhold, der kan skabe betydelig tvivl om selskabets evne til at fortsætte driften. Hvis vi konkluderer, at der er en væsentlig usikkerhed, skal vi i vores revisionspåtegning gøre opmærksom på oplysninger herom i regnskabet eller, hvis sådanne oplysninger ikke er tilstrækkelige, modificere vores konklusion. Vores konklusioner er baseret på det revisionsbevis, der er opnået frem til datoen for vores revisionspåtegning. Fremtidige begivenheder eller forhold kan dog medføre, at selskabet ikke længere kan fortsætte driften.
- Tager vi stilling til den samlede præsentation, struktur og indhold af regnskabet, herunder noteoplysningerne, samt om regnskabet afspejler de underliggende transaktioner og begivenheder på en sådan

# Den uafhængige revisors revisionspåtegning

måde, at der gives et retvisende billede heraf.

Vi kommunikerer med den øverste ledelse om blandt andet det planlagte omfang og den tidsmæssige placering af revisionen samt betydelige revisionsmæssige observationer, herunder eventuelle betydelige mangler i intern kontrol, som vi identificerer under revisionen.

Esbjerg, den 4. maj 2022

**PricewaterhouseCoopers**

Statsautoriseret Revisionspartnerselskab

*CVR-nr. 33 77 12 31*

Palle H. Jensen  
statsautoriseret revisor  
mne32115

Hans Baunsgaard Eskildsen  
statsautoriseret revisor  
mne45827

# Selskabsoplysninger

**Selskabet**

Jyske Medier A/S  
Søndergade 47  
8700 Horsens

CVR-nr.: 68 77 74 10  
Regnskabsperiode: 1. januar - 31. december  
Hjemstedskommune: Horsens

**Bestyrelse**

Gert Eg, formand  
Sven Erik Grønborg  
Morten Rahbek Hansen  
Hans Hougaard Bang-Hansen

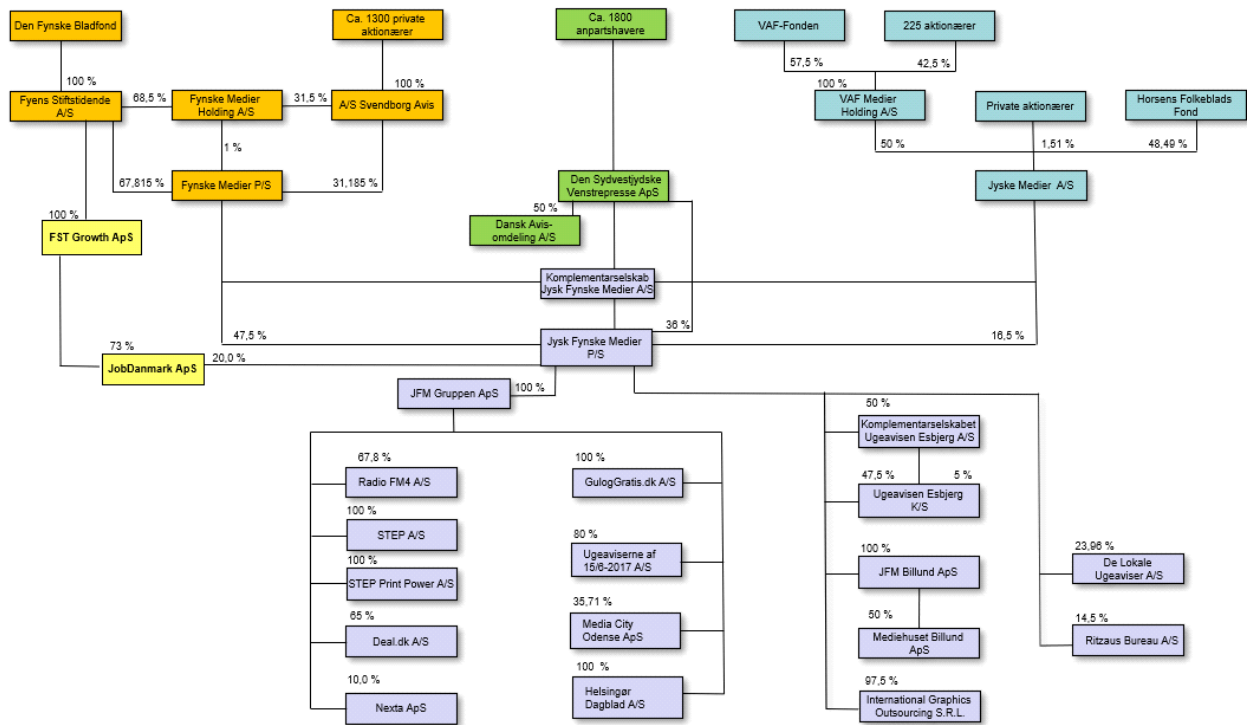
**Direktion**

Jesper Gudiksen

**Revision**

PricewaterhouseCoopers  
Statsautoriseret Revisionspartnerselskab  
Esbjerg Brygge 28  
6700 Esbjerg

# Koncernoversigt





# Ledelsesberetning

## Væsentligste aktiviteter

Selskabet har udliciteret den tidligere hovedaktivitet til Jyske Fynske Medier P/S. Jyske Medier A/S ejer 16,5% af driftsselskabet Jysk Fynske Medier P/S samt 16,5% af Komplementarselskabet Jysk Fynske Medier A/S

Hovedaktiviteten i dette driftsselskab er:

Mediekoncernen Jysk Fynske Medier udgiver en række dagblade og ugeaviser, driver radiostationer, dealsites og online markedspladser suppleret med aktiviteter som trykformidling, trykkerier og avis- og reklamedistribution. Derudover favner koncernen en lang række nyhedssites og andre digitale brands, ligesom koncernen har kommunikationsvirksomheder, herunder et marketing- og kommunikationsbureau.

## Udvikling i året

Selskabets resultatopgørelse for 2021 udviser et overskud på DKK 3.907.954, og selskabets balance pr. 31. december 2021 udviser en egenkapital på DKK 158.823.831.

## Begivenheder efter balancedagen

Der er ikke efter balancedagen indtruffet forhold, som har væsentlig indflydelse på bedømmelsen af årsrapporten.

## Supplerende beretninger

For at give et billede af 2021 i det associerede selskab Jysk Fynske Medier P/S er ledelsesberetningen for denne koncern medtaget efterfølgende.

Ledelsesberetning fra Jysk Fynske Medier P/S

## Væsenligste aktiviteter

Mediekoncernen Jysk Fynske Medier udgiver en række dagblade og ugeaviser, driver radiostationer, dealsites og online markedspladser suppleret med aktiviteter som trykformidling, trykkerier og avis- og reklamedistribution. Derudover favner koncernen en lang række nyhedssites og andre digitale brands, ligesom koncernen har kommunikationsvirksomheder, herunder et marketing- og kommunikationsbureau.

## Udvikling i året

Koncernens resultatopgørelse for 2021 udviser et overskud før skat på TDKK 5.503, og koncernens balance pr. 31. december 2021 udviser en egenkapital på TDKK 177.444.

Ved indgangen til 2021 var Danmark igen ramt af en landsdækkende nedlukning af samfundet som følge af covid-19. Nedlukningen fortsatte med aftagende omfang ind i 2. kvartal og havde i nedlukningsperioden især negativ effekt på koncernens aktiviteter relateret til reklamer og markedsføring. Jysk Fynske Medier er blandt landets absolut største inden for annoncering i ugeaviser og dagblade og på deal-sites. Det var

## Ledelsesberetning

områder, der blev hårdt ramt af nedlukningen, og derfor var påvirkningen af omsætningen meget markant, akkurat som det var tilfældet i 2020. Gennem bl.a. nye forretningsinitiativer og omkostningsfokus lykkedes det alligevel for koncernen at indfri de oprindelige forventninger til bundlinjen.

Koncernen igangsatte og straksudgiftsførte således som planlagt nye udviklingsinitiativer for ca. kr. 50 mio. i 2021. Størst og vigtigst var etableringen af 24 nye digitale nichemedier, nemlig 19 lokalmedier og 5 lokale erhvervsmedier. Ambitionen var at skabe stærke, involverende og engagerende digitale og bæredygtige medier i alle områder. Øvrige udviklingsinitiativer omfattede videreudvikling og etablering af ny forretning relateret til digital markedsføring i Danmark og i udlandet, mens der som de seneste år, også over driften, blev investeret massivt i udbygningen af datakompetencer. I tillæg til udviklingsinitiativerne købte koncernen i slutningen af året en mindre andel af Nexta ApS. Selskabet udvikler og driver en digital annonce- og salgsplatform og understøtter således koncernens udviklingsambitioner på det digitale annoncemarked.

Koncernens omsætning udviklede sig positivt fra kr. 1.844 mio. i 2020 til kr. 1.913 mio. i 2021. Stigningen kan henføres til en positiv udvikling for såvel indholdssalg som aktiviteter relateret til reklamer og markedsføring, hvor sidstnævnte var markant reduceret i 2020 som følge af covid-19.

Koncernen præsterede at fastholde indholdssalget på print og samtidig vækste det digitale indholdssalg. Det samlede antal normalt-betalende abonnenter udviklede sig positivt, idet et voksende antal digitale abonnenter mere end kompenserede for et naturligt faldende antal printabonnenter. Den digitale andel af de normalt-betalende abonnenter udgjorde ved årets udgang ca. 29 %. Den positive udvikling i indholdssalget er fortsat udgangspunktet for en ambitiøs 2025-plan for indholdssalg, hvor målet er 200.000 normalt-betalende abonnenter. Målet er uændret i en ellers ny 2025-strategi for Jysk Fynske Medier.

Den nye 2025-strategi ændrer ikke ved koncernens mission om at støtte demokrati og sammenhængskraft i hele Danmark med rod i det lokale, men er endnu mere ambitiøs end den tidligere i forhold til antallet af ugentlige kontakter og det digitale forretningsgrundlag.

Koncernen er lige nu ugentligt i kontakt med 2,6 mio. danskere over 12 år og har en fornyet målsætning om at vokse til 3,5 mio. inden udgangen af 2025.

Det er afgørende for koncernen at investere i fremtiden, som den i øvrigt har gjort i flere år, og afgørende, at koncernen løbende udvider den digitale forretning på alle forretningsområder. Dette sker på baggrund af flere og faste årlige investeringer, fortsat øgede store driftsudgifter og en oparbejdet stærk datavidenskab. Digital omsætning er derfor et vigtigt og afgørende måltal for koncernen, hvorfor målsætningen ambitiøst fastsættes til kr. 1,0 mia. i 2025. Den ambitiøse målsætning skal sikre, at fokus fastholdes, og at investeringerne fortsættes.

# Ledelsesberetning

## Året der gik og opfølgning på sidste års forventede udvikling

Resultatet for 2021 indfrie budgettet. Konsekvenser af covid-19 udmøntede sig i lavere omsætning end budgetteret, hvor især aktiviteter relateret til reklamer og markedsføring blev negativt påvirket, men er blevet modsvaret af nye forretningsinitiativer og omkostningsfokus. Koncernen er i mindre grad påvirket af éngangsindtægter i form af kompensationsordninger, afkast af kapitalforvaltning og engangsomkostninger i form af hensættelser, hvor der er valgt en forsigtig tilgang.

Resultatet betegnes som værende tilfredsstillende.

## Kapitalberedskabet

Koncernens finansielle beredskab består ud over af likvider også af værdipapirer, som er omsættelige børsnoterede værdipapirer, i alt MDKK 312.

## Drift

Koncernen ser en risiko for, at en forstærket strukturel udvikling på medie- og reklamemarkedet vil medføre fald i især annonceindtægterne. Desuden udgør ændrede politiske rammevilkår i form af afgifter og ændret mediestøtte risici.

## Likviditetsrisici

Koncernens risici knyttet til drift og finansiering er afhængige af markedsmæssig udvikling. Koncernen har ingen positioner af betydning i fremmed valuta. Der er ikke i forhold til enkeltkunder usædvanlige eller væsentlige kreditrisici, der ikke allerede er afdækket ved hensættelser eller garantier.

## Målsætninger og forventninger for det kommende år

Koncernen forventer et overskud i 2022 på niveau med 2021.

## Redegørelse for samfundsansvar

Den lovpligtige redegørelse er tilgængelig på selskabets hjemmeside jf. <https://jfmedier.dk/media/4285/csr-rapport-2021.pdf>

## Redegørelse for kønsmæssig sammensætning

Den lovpligtige redegørelse er tilgængelig på selskabets hjemmeside jf. <https://jfmedier.dk/media/4285/csr-rapport-2021.pdf>

## Redegørelse for politik for dataetik

Den lovpligtige redegørelse er tilgængelig på selskabets hjemmeside jf. [https://jfmedier.dk/media/4286/politik-for-dataetik\\_2021.pdf](https://jfmedier.dk/media/4286/politik-for-dataetik_2021.pdf)

# Ledelsesberetning

## Usædvanlige forhold

Koncernens aktiver, passiver og finansielle stilling pr. 31. december 2021 samt resultatet af koncernens aktiviteter og pengestrømme for 2021 er ikke påvirket af usædvanlige forhold ud over forhold omtalt i beretningen.

## Begivenheder efter balancedagen

Selskabet har efter balancedagen modtaget en betydelig udlodning fra Danske Mediers Arbejdsgiverforenings Faglige Hjælpefond. Der er herudover ikke efter balancedagen indtruffet forhold, som har væsentlig indflydelse på bedømmelsen af årsrapporten.

## Resultatopgørelse 1. januar - 31. december

	Note	2021 DKK	2020 DKK
<b>Bruttofortjeneste</b>		<b>558.753</b>	<b>569.829</b>
Personaleomkostninger	1	-494.000	-290.000
Af- og nedskrivninger af immaterielle og materielle anlægsaktiver		-675.125	-623.145
<b>Resultat før finansielle poster</b>		<b>-610.372</b>	<b>-343.316</b>
Indtægter af kapitalandele i associerede virksomheder		200.779	-16.330.804
Finansielle indtægter	2	5.791.529	405.284
Finansielle omkostninger	3	-1.435.323	-58.875
<b>Resultat før skat</b>		<b>3.946.613</b>	<b>-16.327.711</b>
Skat af årets resultat	4	-38.659	384.520
<b>Årets resultat</b>		<b>3.907.954</b>	<b>-15.943.191</b>

## Resultatdisponering

### Forslag til resultatdisponering

Foreslået udbytte for regnskabsåret		800.000	800.000
Overført resultat		3.107.954	-16.743.191
		<b>3.907.954</b>	<b>-15.943.191</b>

## Balance 31. december

### Aktiver

	Note	2021 DKK	2020 DKK
Grunde og bygninger		48.962.437	44.647.199
Materielle anlægsaktiver under udførelse		0	927.064
<b>Materielle anlægsaktiver</b>	5	<b>48.962.437</b>	<b>45.574.263</b>
Kapitalandele i associerede virksomheder	6	26.767.947	26.662.703
Andre værdipapirer og kapitalandele	7	107.178	95.901
<b>Finansielle anlægsaktiver</b>		<b>26.875.125</b>	<b>26.758.604</b>
<b>Anlægsaktiver</b>		<b>75.837.562</b>	<b>72.332.867</b>
Tilgodehavender hos associerede virksomheder		3.935.102	67.303
Andre tilgodehavender		295.812	296.756
Selskabsskat		318.670	158.106
Periodeafgrænsningsposter		44.881	0
<b>Tilgodehavender</b>		<b>4.594.465</b>	<b>522.165</b>
<b>Værdipapirer</b>		<b>82.235.718</b>	<b>87.839.539</b>
<b>Likvide beholdninger</b>		<b>376.256</b>	<b>234.684</b>
<b>Omsætningsaktiver</b>		<b>87.206.439</b>	<b>88.596.388</b>
<b>Aktiver</b>		<b>163.044.001</b>	<b>160.929.255</b>

## Balance 31. december

### Passiver

	Note	2021 DKK	2020 DKK
Selskabskapital		1.000.000	1.000.000
Overført resultat		157.023.831	154.011.412
Foreslået udbytte for regnskabsåret		800.000	800.000
<b>Egenkapital</b>		<b>158.823.831</b>	<b>155.811.412</b>
Gæld til realkreditinstitutter		2.445.305	3.673.562
<b>Langfristede gældsforpligtelser</b>	9	<b>2.445.305</b>	<b>3.673.562</b>
Gæld til realkreditinstitutter	9	1.228.256	1.232.006
Kreditinstitutter		185.504	0
Anden gæld		361.105	212.275
<b>Kortfristede gældsforpligtelser</b>		<b>1.774.865</b>	<b>1.444.281</b>
<b>Gældsforpligtelser</b>		<b>4.220.170</b>	<b>5.117.843</b>
<b>Passiver</b>		<b>163.044.001</b>	<b>160.929.255</b>
Eventualposter og øvrige økonomiske forpligtelser	10		
Anvendt regnskabspraksis	11		

## Egenkapitalopgørelse

	Selskabskapital	Overført resultat	Foreslået udbytte for regnskabs- året	I alt
	DKK	DKK	DKK	DKK
Egenkapital 1. januar	1.000.000	154.011.412	800.000	155.811.412
Betalt ordinært udbytte	0	0	-800.000	-800.000
Øvrige egenkapitalbevægelser	0	-95.535	0	-95.535
Årets resultat	0	3.107.954	800.000	3.907.954
<b>Egenkapital 31. december</b>	<b>1.000.000</b>	<b>157.023.831</b>	<b>800.000</b>	<b>158.823.831</b>



# Noter til årsregnskabet

	<u>2021</u>	<u>2020</u>
	DKK	DKK
<b>1 Personaleomkostninger</b>		
Lønninger	494.000	290.000
	<u>494.000</u>	<u>290.000</u>
Gennemsnitligt antal beskæftigede medarbejdere	<u>0</u>	<u>0</u>
<b>2 Finansielle indtægter</b>		
Renteindtægter associerede virksomheder	1.962	1.158
Andre finansielle indtægter	5.789.567	404.126
	<u>5.791.529</u>	<u>405.284</u>
<b>3 Finansielle omkostninger</b>		
Andre finansielle omkostninger	1.435.323	58.875
	<u>1.435.323</u>	<u>58.875</u>
<b>4 Skat af årets resultat</b>		
Årets aktuelle skat	0	0
Årets udskudte skat	0	-416.000
Regulering af skat vedrørende tidligere år	38.659	31.480
	<u>38.659</u>	<u>-384.520</u>

# Noter til årsregnskabet

## 5 Materielle anlægsaktiver

	Grunde og byg- ninger DKK	Materielle an- lægsaktiver un- der udførelse DKK
Kostpris 1. januar	50.351.858	927.064
Tilgang i årets løb	4.063.299	0
Overførsler i årets løb	927.064	-927.064
Kostpris 31. december	55.342.221	0
Ned- og afskrivninger 1. januar	5.704.659	0
Årets afskrivninger	675.125	0
Ned- og afskrivninger 31. december	6.379.784	0
<b>Regnskabsmæssig værdi 31. december</b>	<b>48.962.437</b>	<b>0</b>

## 6 Kapitalandele i associerede virksomheder

	2021 DKK	2020 DKK
Kostpris 1. januar	54.962.590	54.962.590
Kostpris 31. december	54.962.590	54.962.590
Værdireguleringer 1. januar	-28.299.887	-11.812.993
Årets resultat	200.779	-16.330.804
Øvrige egenkapitalbevægelser, netto	-95.535	-156.090
Værdireguleringer 31. december	-28.194.643	-28.299.887
<b>Regnskabsmæssig værdi 31. december</b>	<b>26.767.947</b>	<b>26.662.703</b>

Kapitalandele i associerede virksomheder specificeres således:

Navn	Hjemsted	Selskabskapital	Stemme- og ejerandel
Jysk Fynske Medier P/S	Vejle	25.000.000	16,5%
Komplementarselskabet Jysk Fynske Medier A/S	Vejle	1.000.000	16,5%

# Noter til årsregnskabet

## 7 Øvrige finansielle anlægsaktiver

	Andre værdipa- pirer og kapital- andele <u>DKK</u>
Kostpris 1. januar	<u>192.567</u>
Kostpris 31. december	<u>192.567</u>
Nedskrivninger 1. januar	96.666
Årets tilbageførsler af tidligere års nedskrivninger	<u>-11.277</u>
Nedskrivninger 31. december	<u>85.389</u>
<b>Regnskabsmæssig værdi 31. december</b>	<b><u>107.178</u></b>

## 8 Hensættelse til udskudt skat

Selskabet har et ikke-indregnet udskudt skatteaktiv som under forudsætning af fuld realisering til den gældende skattesats på 22% udgør TDKK 1.739.

## 9 Langfristede gældsforpligtelser

Afdrag, der forfalder inden for 1 år, er opført under kortfristede gældsforpligtelser. Øvrige forpligtelser er indregnet under langfristede gældsforpligtelser.

Gældsforpligtelserne forfalder efter nedenstående orden:

	<u>2021</u> DKK	<u>2020</u> DKK
<b>Gæld til realkreditinstitutter</b>		
Mellem 1 og 5 år	<u>2.445.305</u>	<u>3.673.562</u>
Langfristet del	2.445.305	3.673.562
Inden for 1 år	<u>1.228.256</u>	<u>1.232.006</u>
	<b><u>3.673.561</u></b>	<b><u>4.905.568</u></b>

## Noter til årsregnskabet

	<u>2021</u> DKK	<u>2020</u> DKK
<b>10 Eventualposter og øvrige økonomiske forpligtelser</b>		
<b>Pant og sikkerhedsstillelse</b>		
Følgende aktiver er stillet til sikkerhed for realkreditinstitutter:		
Grunde og bygninger med en regnskabsmæssig værdi på	48.962.437	45.574.263

# Noter til årsregnskabet

## 11 Anvendt regnskabspraksis

Årsrapporten for Jyske Medier A/S for 2021 er udarbejdet i overensstemmelse med årsregnskabslovens bestemmelser for virksomheder i regnskabsklasse B med tilvalg af enkelte regler i klasse C.

Den anvendte regnskabspraksis er uændret i forhold til sidste år.

Årsregnskab for 2021 er aflagt i DKK.

### Generelt om indregning og måling

Indtægter indregnes i resultatopgørelsen i takt med, at de indtjenes. Herudover indregnes værdireguleringer af finansielle aktiver og forpligtelser, der måles til dagsværdi eller amortiseret kostpris. Endvidere indregnes i resultatopgørelsen alle omkostninger, der er afholdt for at opnå årets indtjening, herunder afskrivninger, nedskrivninger og hensatte forpligtelser.

Aktiver indregnes i balancen, når det er sandsynligt, at fremtidige økonomiske fordele vil tilflyde selskabet, og aktivets værdi kan måles pålideligt.

Forpligtelser indregnes i balancen, når det er sandsynligt, at fremtidige økonomiske fordele vil fragå selskabet, og forpligtelsens værdi kan måles pålideligt.

Ved første indregning måles aktiver og forpligtelser til kostpris. Efterfølgende måles aktiver og forpligtelser som beskrevet for hver enkelt regnskabspost nedenfor.

## Resultatopgørelsen

### Andre eksterne omkostninger

Andre eksterne omkostninger indeholder administrationsomkostninger mv.

### Bruttofortjeneste

Bruttofortjeneste opgøres med henvisning til årsregnskabslovens § 32 som et sammendrag af andre driftsindtægter og andre eksterne omkostninger.

### Personaleomkostninger

Personaleomkostninger indeholder gager og lønninger samt lønafhængige omkostninger.

### Af- og nedskrivninger

Af- og nedskrivninger indeholder årets af- og nedskrivninger af materielle anlægsaktiver.

# Noter til årsregnskabet

## 11 Anvendt regnskabspraksis (fortsat)

### Andre driftsindtægter/-omkostninger

Andre driftsindtægter og andre driftsomkostninger omfatter regnskabsposter af sekundær karakter i forhold til selskabets hovedaktivitet.

### Resultat af kapitalandele i associerede virksomheder

I resultatopgørelsen indregnes den forholdsmæssige andel af resultat for året under posten ”Indtægter af kapitalandele i associerede virksomheder”.

### Finansielle poster

Finansielle indtægter og omkostninger omfatter renter, kursregulering på værdipapirer, samt tillæg og godtgørelse under acontoskatteordningen.

### Skat af årets resultat

Skat af årets resultat består af årets aktuelle skat og forskydning i udskudt skat og indregnes i resultatopgørelsen med den del, der kan henføres til årets resultat, og direkte på egenkapitalen med den del, der kan henføres til posteringer direkte på egenkapitalen.

## Balancen

### Materielle anlægsaktiver

Materielle anlægsaktiver måles til kostpris med fradrag af akkumulerede af- og nedskrivninger.

Kostpris omfatter anskaffelsesprisen og omkostninger direkte tilknyttet anskaffelsen indtil det tidspunkt, hvor aktivet er klar til at blive taget i brug.

Afskrivningsgrundlaget, der opgøres som kostpris reduceret med eventuel restværdi, fordeles lineært over aktivernes forventede brugstid, der udgør:

Bygninger	50 år
-----------	-------

Restværdierne for anlægsaktiverne er fastsat til nul.

Afskrivningsperiode og restværdi revurderes årligt.

# Noter til årsregnskabet

## 11 Anvendt regnskabspraksis (fortsat)

### Nedskrivning af anlægsaktiver

Den regnskabsmæssige værdi af materielle anlægsaktiver gennemgås årligt for at afgøre, om der er indikation af værdiforringelse ud over det, som udtrykkes ved afskrivning.

Hvis dette er tilfældet, foretages nedskrivning til den lavere genindvindingsværdi.

### Kapitalandele i associerede virksomheder

Kapitalandele i associerede virksomheder indregnes og måles efter den indre værdis metode.

I balancen indregnes under posten "Kapitalandele i associerede virksomheder" den forholdsmæssige ejerandel af virksomhedernes regnskabsmæssige indre værdi opgjort med udgangspunkt i dagsværdien af de identificerbare nettoaktiver på anskaffelsestidspunktet.

Den samlede nettoopskrivning af kapitalandele i associerede virksomheder henlægges via overskudsdisponeringen til "Reserve for nettoopskrivning efter den indre værdis metode" under egenkapitalen. Reserven reduceres med udbytteudlodninger til moderselskabet og reguleres med andre egenkapitalbevægelser i de associerede virksomheder.

Associerede virksomheder med negativ regnskabsmæssig indre værdi indregnes til DKK 0. Hvis moderselskabet har en retslig eller en faktisk forpligtelse til at dække virksomhedens underbalance, indregnes en hensat forpligtelse hertil.

### Værdipapirer og kapitalandele

Værdipapirer og kapitalandele, indregnet under anlægsaktiver, omfatter kapitalandele, som ikke handles på et aktivt marked der måles til kostpris eller en lavere genindvindingsværdi.

### Tilgodehavender

Tilgodehavender måles i balancen til amortiseret kostpris eller en lavere nettorealiseringsværdi, hvilket normalt udgør nominal værdi med fradrag af nedskrivning til imødegåelse af tab.

### Periodeafgrænsningsposter

Periodeafgrænsningsposter indregnet som aktiver omfatter afholdte forudbetalte omkostninger vedrørende husleje, forsikringspræmier og abonnementer.

### Værdipapirer og kapitalandele

Værdipapirer og kapitalandele, indregnet under omsætningsaktiver, omfatter børsnoterede aktier, der måles til dagsværdien på balancedagen. Dagsværdien opgøres på grundlag af den senest noterede salgskurs.

# Noter til årsregnskabet

## 11 Anvendt regnskabspraksis (fortsat)

### **Udbytte**

Udbytte, som ledelsen foreslår uddelt for regnskabsåret, vises som en særskilt post under egenkapitalen.

### **Udskudte skatteaktiver og -forpligtelser**

Udskudt skat måles efter den balanceorienterede gælds metode af midlertidige forskelle mellem regnskabsmæssig og skattemæssig værdi af aktiver og forpligtelser, opgjort på grundlag af den planlagte anvendelse af aktivet, henholdsvis afvikling af forpligtelsen.

Udskudte skatteaktiver måles til den værdi, hvortil aktivet forventes at kunne realiseres, enten ved udligning i skat af fremtidig indtjening eller ved modregning i udskudte skatteforpligtelser inden for samme juridiske skatteenhed.

Udskudt skat måles på grundlag af de skatteregler og skattesatser, der med balancedagens lovgivning vil være gældende, når den udskudte skat forventes udløst som aktuel skat. Ændring i udskudt skat, som følge af ændringer i skattesatser, indregnes i resultatopgørelsen eller i egenkapitalen, når den udskudte skat vedrører poster, der er indregnet i egenkapitalen.

### **Aktuelle skattetilgodehavender og -forpligtelser**

Aktuelle skatteforpligtelser og tilgodehavende aktuel skat indregnes i balancen som beregnet skat af årets skattepligtige indkomst reguleret for skat af tidligere års skattepligtige indkomster samt for betalte acontoskatte. Tillæg og godtgørelse under acontoskatteordningen indregnes i resultatopgørelsen under finansielle poster.

### **Finansielle gældsforpligtelser**

Lån, som realkreditlån, indregnes ved låneoptagelsen til det modtagne provenu med fradrag af afholdte transaktionsomkostninger. I efterfølgende perioder måles lånene til amortiseret kostpris.

Prioritetsgæld er således målt til amortiseret kostpris, der for kontantlån svarer til lånets restgæld. For obligationslån svarer amortiseret kostpris til en restgæld beregnet som lånets underliggende kontantværdi på låneoptagelsestidspunktet reguleret med en over afdragstiden foretaget afskrivning af lånets kursregulering på optagelsestidspunktet.

Øvrige gældsforpligtelser måles til amortiseret kostpris, der i al væsentlighed svarer til nominel værdi.