
Jyske Medier A/S

Søndergade 47, 8700 Horsens

Årsrapport for 2023

CVR-nr. 68 77 74 10

Årsrapporten er
fremlagt og godkendt
på selskabets ordinære
generalforsamling
den 7/5 2024

Gert Eg
Dirigent



Indholdsfortegnelse

	<u>Side</u>
Påtegninger	
Ledelsespåtegning	1
Den uafhængige revisors revisionspåtegning	2
Ledelsesberetning	
Selskabsoplysninger	4
Ledelsesberetning	5
Årsregnskab	
Resultatopgørelse 1. januar - 31. december	10
Balance 31. december	11
Egenkapitalopgørelse	13
Noter til årsregnskabet	14

Ledelsespåtegning

Bestyrelse og direktion har dags dato behandlet og godkendt årsrapporten for regnskabsåret 1. januar - 31. december 2023 for Jyske Medier A/S.

Årsrapporten er aflagt i overensstemmelse med årsregnskabsloven.

Årsregnskabet giver efter vores opfattelse et retvisende billede af selskabets aktiver, passiver og finansielle stilling pr. 31. december 2023 samt af resultatet af selskabets aktiviteter for 2023.

Ledelsesberetningen indeholder efter vores opfattelse en retvisende redegørelse for de forhold, beretningen omhandler.

Årsrapporten indstilles til generalforsamlingens godkendelse.

Horsens, den 7. maj 2024

Direktion

Jesper Gudiksen
Adm. direktør

Bestyrelse

Sven Erik Grønberg
formand

Gert Eg
næstformand

Morten Rahbek Hansen

Hans Hougaard Bang-Hansen

Den uafhængige revisors revisionspåtegning

Til kapitalejerne i Jyske Medier A/S

Konklusion

Det er vores opfattelse, at årsregnskabet giver et retvisende billede af selskabets aktiver, passiver og finansielle stilling pr. 31. december 2023 samt af resultatet af selskabets aktiviteter for regnskabsåret 1. januar - 31. december 2023 i overensstemmelse med årsregnskabsloven.

Vi har revideret årsregnskabet for Jyske Medier A/S for regnskabsåret 1. januar - 31. december 2023, der omfatter resultatopgørelse, balance, egenkapitalopgørelse og noter, herunder anvendt regnskabspraksis ("regnskabet").

Grundlag for konklusion

Vi har udført vores revision i overensstemmelse med internationale standarder om revision og de yderligere krav, der er gældende i Danmark. Vores ansvar ifølge disse standarder og krav er nærmere beskrevet i revisionspåtegningens afsnit "Revisors ansvar for revisionen af regnskabet". Vi er uafhængige af selskabet i overensstemmelse med International Ethics Standards Board for Accountants' internationale retningslinjer for revisoreres etiske adfærd (IESBA Code) og de yderligere etiske krav, der er gældende i Danmark, ligesom vi har opfyldt vores øvrige etiske forpligtelser i henhold til disse krav og IESBA Code. Det er vores opfattelse, at det opnåede revisionsbevis er tilstrækkeligt og egnet som grundlag for vores konklusion.

Udtalelse om ledelsesberetningen

Ledelsen er ansvarlig for ledelsesberetningen.

Vores konklusion om regnskabet omfatter ikke ledelsesberetningen, og vi udtrykker ingen form for konklusion med sikkerhed om ledelsesberetningen.

I tilknytning til vores revision af regnskabet er det vores ansvar at læse ledelsesberetningen og i den forbindelse overveje, om ledelsesberetningen er væsentligt inkonsistent med regnskabet eller vores viden opnået ved revisionen eller på anden måde synes at indeholde væsentlig fejlinformation.

Vores ansvar er derudover at overveje, om ledelsesberetningen indeholder krævede oplysninger i henhold til årsregnskabsloven.

Baseret på det udførte arbejde er det vores opfattelse, at ledelsesberetningen er i overensstemmelse med årsregnskabet og er udarbejdet i overensstemmelse med årsregnskabslovens krav. Vi har ikke fundet væsentlig fejlinformation i ledelsesberetningen.

Ledelsens ansvar for regnskabet

Ledelsen har ansvaret for udarbejdelsen af et årsregnskab, der giver et retvisende billede i overensstemmelse med årsregnskabsloven. Ledelsen har endvidere ansvaret for den interne kontrol, som ledelsen anser for nødvendig for at udarbejde et regnskab uden væsentlig fejlinformation, uanset om denne skyldes besvigelser eller fejl.

Ved udarbejdelsen af regnskabet er ledelsen ansvarlig for at vurdere selskabets evne til at fortsætte driften; at oplyse om forhold vedrørende fortsat drift, hvor dette er relevant; samt at udarbejde regnskabet på grundlag af regnskabsprincippet om fortsat drift, medmindre ledelsen enten har til hensigt at likvidere selskabet, indstille driften eller ikke har andet realistisk alternativ end at gøre dette.

Den uafhængige revisors revisionspåtegning

Revisors ansvar for revisionen af regnskabet

Vores mål er at opnå høj grad af sikkerhed for, om regnskabet som helhed er uden væsentlig fejlinformation, uanset om denne skyldes besvigelser eller fejl, og at afgive en revisionspåtegning med en konklusion. Høj grad af sikkerhed er et højt niveau af sikkerhed, men er ikke en garanti for, at en revision, der udføres i overensstemmelse med internationale standarder om revision og de yderligere krav, der er gældende i Danmark, altid vil afdække væsentlig fejlinformation, når sådan findes. Fejlinformationer kan opstå som følge af besvigelser eller fejl og kan betragtes som væsentlige, hvis det med rimelighed kan forventes, at de enkeltvis eller samlet har indflydelse på de økonomiske beslutninger, som brugerne træffer på grundlag af regnskabet.

Som led i en revision, der udføres i overensstemmelse med internationale standarder om revision og de yderligere krav, der er gældende i Danmark, foretager vi faglige vurderinger og opretholder professionel skepsis under revisionen. Herudover:

- Identificerer og vurderer vi risikoen for væsentlig fejlinformation i regnskabet, uanset om denne skyldes besvigelser eller fejl, udformer og udfører revisionshandlinger som reaktion på disse risici samt opnår revisionsbevis, der er tilstrækkeligt og egnet til at danne grundlag for vores konklusion. Risikoen for ikke at opdage væsentlig fejlinformation forårsaget af besvigelser er højere end ved væsentlig fejlinformation forårsaget af fejl, idet besvigelser kan omfatte sammensværgelser, dokumentfalsk, bevidste udeladelser, vildledning eller tilsidesættelse af intern kontrol.
- Opnår vi forståelse af den interne kontrol med relevans for revisionen for at kunne udforme revisionshandlinger, der er passende efter omstændighederne, men ikke for at kunne udtrykke en konklusion om effektiviteten af selskabets interne kontrol.
- Tager vi stilling til, om den regnskabspraksis, som er anvendt af ledelsen, er passende, samt om de regnskabsmæssige skøn og tilknyttede oplysninger, som ledelsen har udarbejdet, er rimelige.
- Konkluderer vi, om ledelsens udarbejdelse af regnskabet på grundlag af regnskabsprincippet om fortsat drift er passende, samt om der på grundlag af det opnåede revisionsbevis er væsentlig usikkerhed forbundet med begivenheder eller forhold, der kan skabe betydelig tvivl om selskabets evne til at fortsætte driften. Hvis vi konkluderer, at der er en væsentlig usikkerhed, skal vi i vores revisionspåtegning gøre opmærksom på oplysninger herom i regnskabet eller, hvis sådanne oplysninger ikke er tilstrækkelige, modificere vores konklusion. Vores konklusioner er baseret på det revisionsbevis, der er opnået frem til datoen for vores revisionspåtegning. Fremtidige begivenheder eller forhold kan dog medføre, at selskabet ikke længere kan fortsætte driften.
- Tager vi stilling til den samlede præsentation, struktur og indhold af regnskabet, herunder noteoplysningerne, samt om regnskabet afspejler de underliggende transaktioner og begivenheder på en sådan måde, at der gives et retvisende billede heraf.

Vi kommunikerer med den øverste ledelse om blandt andet det planlagte omfang og den tidsmæssige placering af revisionen samt betydelige revisionsmæssige observationer, herunder eventuelle betydelige mangler i intern kontrol, som vi identificerer under revisionen.

Esbjerg, den 7. maj 2024

PricewaterhouseCoopers

Statsautoriseret Revisionspartnerselskab

CVR-nr. 33 77 12 31

Palle H. Jensen
statsautoriseret revisor
mne32115

Hans Baunsgaard Eskildsen
statsautoriseret revisor
mne45827

Selskabsoplysninger

Selskabet	Jyske Medier A/S Søndergade 47 8700 Horsens CVR-nr: 68 77 74 10 Regnskabsperiode: 1. januar - 31. december Hjemstedskommune: Horsens
Bestyrelse	Sven Erik Grønborg, formand Gert Eg, næstformand Morten Rahbek Hansen Hans Hougaard Bang-Hansen
Direktion	Jesper Gudiksen
Revisor	PricewaterhouseCoopers Statsautoriseret Revisionspartnerselskab Esbjerg Brygge 28, 2. 6700 Esbjerg

Ledelsesberetning

Væsentligste aktiviteter

Selskabet har udliciteret den tidligere hovedaktivitet til JFM P/S. Jyske Medier A/S ejer 16,5% af driftsselskabet JFM P/S samt 16,5% af Komplementarselskabet JFM A/S

Hovedaktiviteten i dette driftsselskab er:

Mediekoncernen JFM udgiver en række dagblade og ugeaviser, driver radiostationer, dealsites og online markedspladser suppleret med aktiviteter som trykformidling, trykkerier og avis-, pakke- og reklamedistribution. Derudover favner koncernen en lang række nyhedssites og andre digitale brands, ligesom koncernen har kommunikationsvirksomheder, herunder et marketing- og kommunikationsbureau.

Udvikling i året

Selskabets resultatopgørelse for 2023 udviser et overskud på DKK 3.592.147, og selskabets balance pr. 31. december 2023 udviser en positiv egenkapital på DKK 155.143.061.

Begivenheder efter balancedagen

Der er ikke efter balancedagen indtruffet forhold, som har væsentlig indflydelse på bedømmelsen af årsrapporten.

Supplerende beretninger

For at give et billede af 2023 i det associerede selskab JFM P/S er ledelsesberetningen for denne koncern medtaget efterfølgende. Ledelsesberetning fra JFM P/S:

Væsentligste aktiviteter

Mediekoncernen JFM udgiver en række dagblade og ugeaviser, driver radiostationer, dealsites og online markedspladser suppleret med aktiviteter som trykformidling, trykkerier og avis-, pakke- og reklamedistribution. Derudover favner koncernen en lang række nyhedssites og andre digitale brands, ligesom koncernen har kommunikationsvirksomheder, herunder et marketing- og kommunikationsbureau.

Udvikling i året

Koncernens resultatopgørelse for 2023 udviser et overskud før skat på MDKK 5,0, og koncernens balance pr. 31. december 2023 udviser en egenkapital på MDKK 183,9.

2023 var præget af et historisk vanskeligt annoncemarked, hvor særligt nedgangen i printannoncering accelererede fra 2. kvartal. JFM er, som den største aktør på det danske ugeavismarked og med 15 dagblade, naturligt påvirket af en sådan udvikling. For koncernen betød nedgangen i annoncemarkedet en negativ resultatpåvirkning på mere end MDKK 100.

JFM foretager løbende tilpasninger af omkostninger for at imødekomme den strukturelle udvikling på-både annoncemarkedet og markedet for indholdssalg på print.

Samlet set indfrie koncernen de oprindelige forventninger til bundlinjen.

Ledelsesberetning

På trods af de historisk store negative påvirkninger fra det vanskelige annoncemarked har koncernen gennem hele 2023 fortsat arbejdet med udvikling. Allerede igangsatte initiativer fortsatte uformindsket gennem 2023, mens nye initiativer blev igangsat med et tydeligt fokus på AI og data og med formålet at udvikle særligt den publicistiske kerneforretning digitalt.

I slutningen af 2023 blev det besluttet at reducere antallet af de digitale nichemedier i og omkring Aarhus. Nichemedierne blev etableret som et omfattende udviklingsinitiativ i 2022. Reduktionen var et resultat af, at mediernes publicistiske gennemslagskraft og forretningsmæssige niveau ikke var tilfredsstillende.

Koncernens omsætning udviklede sig ikke væsentligt fra 2022 til 2023. Fra MDKK 1.875 i 2022 til MDKK 1.918 i 2023, svarende til en stigning på cirka 2 %. Stigningen dækker dog væsentligst over to modsatrettede bevægelser, herunder et markant fald i annonceindtægter knyttet til medieprodukterne og modsat en stigning i indtægter i koncernens dealforretning, herunder primært gennem tilgangen af SweetDeal fra årets start og sekundært organisk vækst.

Koncernens mission er fortsat at støtte demokrati og sammenhængskraft i hele Danmark med rod i det lokale. De strategiske ambitioner er ligeledes uændrede, herunder målsætninger for antal normaltbetalende abonnenter, antallet af ugentlige kontakter og det digitale forretningsgrundlag.

Koncernens omsætning fra indholdssalg er i 2023 stort set uændret i forhold til 2022. Antallet af normalt-betalende digitale abonnenter udviklede sig positivt og voksede således i perioden ultimo 2022 til ultimo 2023 med 22 % og udgør nu 41 % af det samlede antal normaltbetalende abonnenter.

Den flotte fremgang kan henføres til salget af PLUS-abonnementer. JFM forventer, at denne vækst vil fortsætte, og i fremtiden desuden blive styrket gennem levering af personaliseret indhold og en øget "puls" i tilførslen af nyt indhold.

PLUS-abonnementer har sammenlignet med dagbladsabonnementer på print forsat et begrænset forretningsgrundlag. Derfor er dagblade på print ikke blot vigtige for JFM pga. den store publicistiske rækkevidde, men også afgørende for JFM i transformationen til digital indholdsleverandør. JFM har ikke planer om at afvikle dagbladene på print.

Året der gik og opfølgning på sidste års forventede udvikling

Resultatet for 2023 indfrie budgettet. Konsekvenserne af særligt det faldende annoncemarked påvirkede forretningsgrundlaget negativt, men er blevet modsvaret af effektiviseringer, omkostningsfokus og engangsposter.

Resultatet betegnes som tilfredsstillende.

Kapitalberedskabet

Koncernens finansielle beredskab består ud over af likvider også af værdipapirer, som er omsættelige børsnoterede værdipapirer, i alt MDKK 319.

Driftrisici

Koncernen ser en risiko for, at en forstærket strukturel udvikling på medie- og reklamemarkedet vil medføre fald i især annonceindtægterne.

Likviditetsrisici

Koncernens risici knyttet til drift og finansiering er afhængige af markedsmæssig udvikling. Koncernen har ingen positioner af betydning i fremmed valuta. Der er ikke i forhold til enkeltkunder usædvanlige eller væsentlige kreditrisici, der ikke allerede er afdækket ved hensættelser eller garantier.

Målsætninger og forventninger for det kommende år

Koncernen forventer et overskud i 2024 på niveau med 2023.

Ledelsesberetning

Usædvanlige forhold

Koncernens aktiver, passiver og finansielle stilling pr. 31. december 2023 samt resultatet af koncernens aktiviteter og pengestrømme for 2023 er ikke påvirket af usædvanlige forhold ud over forhold omtalt i beretningen.

Begivenheder efter balancedagen

Der er ikke efter balancedagen indtruffet forhold, som har væsentlig indflydelse på bedømmelsen af årsrapporten.

Redegørelse for samfundsansvar

Den lovpligtige redegørelse er tilgængelig på selskabets hjemmeside jf. <https://jfm.dk/samfundsansvar-csr/>

Redegørelse for kønsmæssig sammensætning

JFM arbejder for og bekender sig til, at alle medarbejdere uanset køn, etnicitet (etnisk oprindelse), seksualitet og religion har lige muligheder for at opnå karriere i virksomheden, idet stærke kompetencer, vilje og adfærd/holdning er altafgørende for den enkeltes muligheder.

JFM har et øget fokus på det underrepræsenterede køn, da vi anser ligestilling mellem kønnene af essentiel karakter for at skabe fred, retfærdighed og stærke institutioner.

Den generelle fordeling af mænd og kvinder i koncernen er på 44,3% kvinder og 55,7% mænd, og dermed er vi på nuværende tidspunkt ikke langt fra vores målsætning for 2030, som er en fuldstændig lige fordeling af køn (50/50) i koncernen, hvilket er det mål, vi arbejder frem mod.

Vi anerkender, at det er i koncernens øverste ledelseslag samt øvrige ledelsesniveauer, at vi er udfordret på den kønsmæssige diversitet, og at det er her, vi fremadrettet skal have et koncentreret og målrettet fokus for at udligne den forskel, der er i dag.

Bestyrelsen

JFM's generalforsamlingsvalgte bestyrelse består af ti personer, der vælges efter indstilling fra ejerselskaberne Jyske Medier, Fynske Medier og Den Sydvestjyske Venstrepressen.

	2023
Øverste ledelseslag	
Samlet antal medlemmer	10
Underrepræsenteret køn i pct.	0
Måltal i pct.	40
Arstal for opfyldelse af måltal	2030

For at opnå en ligelig fordeling i bestyrelsen skal fordelingen mellem kønnene være på 40% og 60% af henholdsvis kvinder og mænd, jf. Erhvervsstyrelsens vejledning fra marts 2016. JFM har sat et mål om at øge andelen af kvinder i bestyrelsen, så vi imødekommer Erhvervsstyrelsens vejledning frem mod 2030 for at opnå det opsatte måltal for fordeling mellem kønnene.

JFM arbejder målrettet for at opnå dette mål og har igangsat flere initiativer til opfyldelse af dette.

Ledelsesberetning

Medlemmer i de decentrale ejerbestyrelser, som er dem, der indstiller kandidaterne til den centrale JFM-bestyrelse, vil fremadrettet identificere og tiltrække kvinder med bestyrelsespotentiale. Dette tiltag ventes at sætte klare spor i sammensætningen af den centrale JFM-bestyrelse i løbet af de nærmeste år.

JFM og datterselskaber vurderer løbende bestyrelsens kompetencer og når bestyrelsespladser skal besættes har der været aktivt rakt ud til og kommunikeret med flere kandidater om muligheden for at tiltræde bestyrelsen. Kandidater hertil er fundet via netværk, og det har indtil videre resulteret i ændringer i datterselskabsbestyrelserne, men endnu ikke i JFM-bestyrelsen.

Dette skyldes, at der ikke har været et korrekt match mellem bestyrelse og kandidater.

Øvrige ledelsesniveauer

De øvrige ledelsesniveauer består for JFM af direktionen samt chefer med personaleansvar, som referer direkte til direktionen.

	2023
Øvrige ledelsesniveauer	
Samlet antal medlemmer	25
Underrepræsenteret køn i pct.	16
Måltal i pct.	30
Arstal for opfyldelse af måltal	2030

Det er selskabets politik at ansætte de bedst kvalificerede medarbejdere uden hensyntagen til køn, alder, seksualitet, religion og nationalitet, idet vi altid vurderer ud fra faglige og personlige kompetencer, således sikrer vi, at vi altid stiller det stærkeste hold. Vi tilstræber kontinuerligt, at antallet af kvindelige ledere i virksomheden øges.

Det er JFM's målsætning, at kvinder skal være repræsenteret med minimum 30 % i øvrige ledelsesniveauer. Vi tror på, at der findes kvalificerede kandidater af begge køn til enhver stilling i koncernen. Hvis der ikke er kvalificerede kandidater af begge køn, så bruger vi aktivt netværk for at sikre, at der altid er kvalificerede kandidater af begge køn når stillinger i øvrig ledelse skal besættes.

JFM arbejder på at opnå en god balance mellem kønnene på alle ledelsesniveauer ved følgende:

- Vi har fokus på udvikling af talenter i virksomheden og har særligt fokus på det underrepræsenterede køn
- Arbejder aktivt i stillingsopslag med kønsneutralt sprog
- Vi sørger for løbende at vurdere indholdet i personalepolitikkerne med henblik på, om politikkerne giver alle lige muligheder for at gøre karriere
- Vi indkalder minimum én kvalificeret kvindelig kandidat og én kvalificeret mandlig kandidat til samtale ved alle ansættelsesprocesser

De greb, vi foretager for at opnå målsætningen, er ved hjælp af nedenstående principper:

- Hvis der på en ubesat lederpost er lige stærke kandidater i ansøgerfeltet, så vælger vi det underrepræsenterede køn
- Vi understøtter balancen mellem privatliv og arbejde for begge køn
- Vi støtter mandlige ledere i at tage barsel
- Vi sørger for aktivt at spotte medarbejdere med lederpotentiale hos det underrepræsenterede køn med henblik på at udvikle og uddanne dem til at gøre karriere i koncernen
- Vi opfordrer alle til at sige deres karrieremæssige ambitioner højt, og sikre at disse bliver taget til efterretning

Ledelsesberetning

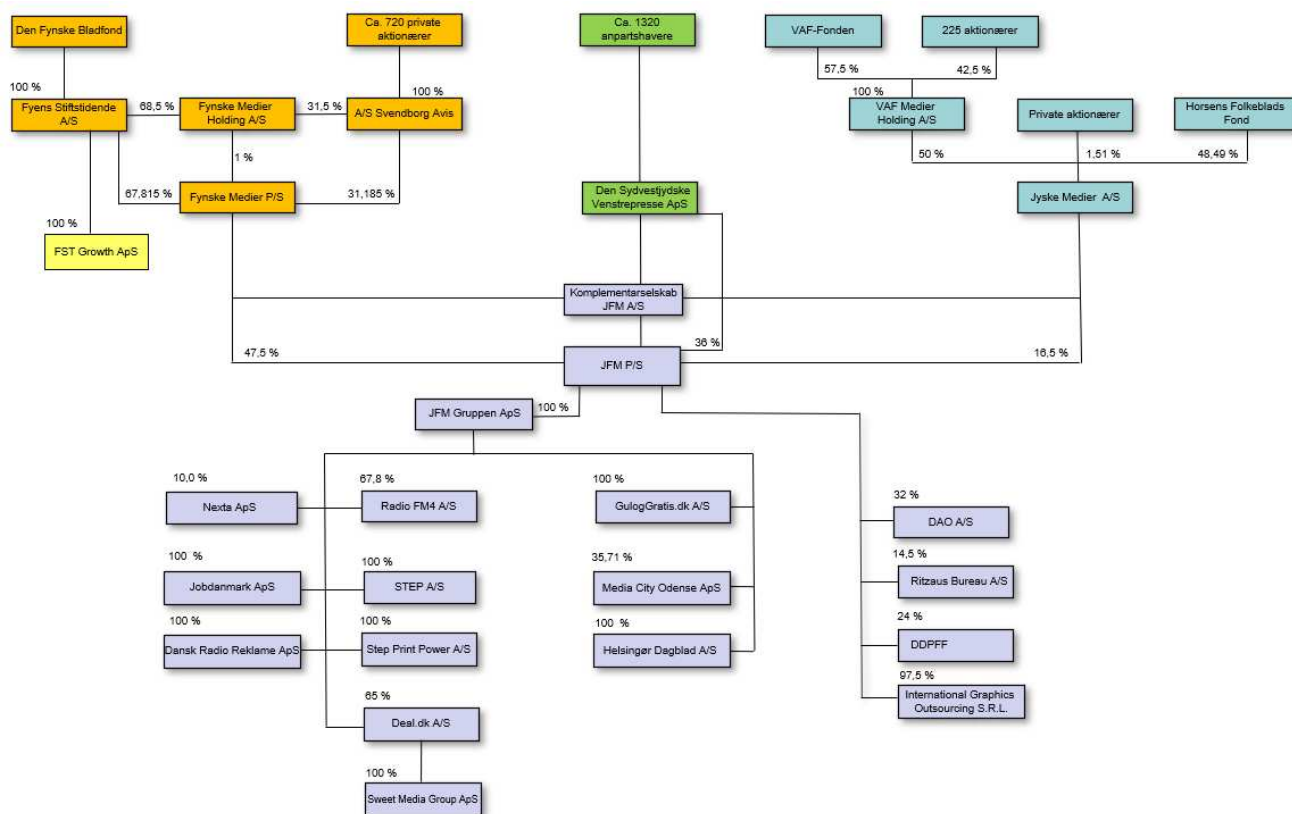
Det er for 2023 desværre ikke lykket at ændre mærkbart på sammensætningen af mænd og kvinder i det øvrige ledelsesniveau. Årsagen til dette skal blandt andet findes i den spareplan, der blev gennemført i starten af året, som medvirkede til, at der kun har været slået et meget begrænset antal stillinger op i de øvrige ledelsesniveauer. Til de positioner, der har været slået op, har vi via netværk sikret kandidater af begge køn, men har ikke kunnet indgå aftaler med flere kvinder, der enten ikke har været klar til at skifte job eller fordi, at jobbet ikke var det, som de havde forestillet sig.

Redegørelse for politik for dataetik

Den lovpligtige redegørelse er tilgængelig på selskabets hjemmeside jf.

<https://jfm.dk/politik-for-dataetik/>

JFM P/S' ejer- og koncernstruktur



Resultatopgørelse 1. januar - 31. december

	Note	2023	2022
		DKK	DKK
Bruttoresultat		-559.252	4.243.358
Personaleomkostninger	1	-494.000	-509.000
Af- og nedskrivninger af materielle anlægsaktiver		-747.906	-747.906
Resultat før finansielle poster		-1.801.158	2.986.452
Indtægter af kapitalandele i associerede virksomheder		512.108	306.611
Finansielle indtægter	2	6.008.262	532.659
Finansielle omkostninger	3	-382.730	-8.451.718
Resultat før skat		4.336.482	-4.625.996
Skat af årets resultat	4	-744.335	-1.330.711
Årets resultat		3.592.147	-5.956.707

Resultatdisponering

	2023	2022
	DKK	DKK
Forslag til resultatdisponering		
Foreslået udbytte for regnskabsåret	800.000	800.000
Overført resultat	2.792.147	-6.756.707
	3.592.147	-5.956.707

Balance 31. december

Aktiver

	Note	2023	2022
		DKK	DKK
Grunde og bygninger		47.466.624	48.214.531
Materielle anlægsaktiver	5	47.466.624	48.214.531
Kapitalandele i associerede virksomheder	6	27.870.456	27.376.003
Andre værdipapirer og kapitalandele	7	132.536	116.514
Finansielle anlægsaktiver		28.002.992	27.492.517
Anlægsaktiver		75.469.616	75.707.048
Tilgodehavender hos associerede virksomheder		514.976	55.440
Andre tilgodehavender		430.675	326.786
Tilgodehavender		945.651	382.226
Værdipapirer	8	79.870.848	76.820.769
Likvide beholdninger		654.810	2.760.645
Omsætningsaktiver		81.471.309	79.963.640
Aktiver		156.940.925	155.670.688

Balance 31. december

Passiver

	Note	2023	2022
		DKK	DKK
Selskabskapital		1.000.000	1.000.000
Overført resultat		153.343.061	150.568.569
Foreslået udbytte for regnskabsåret		800.000	800.000
Egenkapital		155.143.061	152.368.569
Gæld til realkreditinstitutter		0	1.220.789
Langfristede gældsforpligtelser	10	0	1.220.789
Gæld til realkreditinstitutter	10	1.220.789	1.224.516
Selskabsskat		356.829	609.314
Anden gæld		220.246	247.500
Kortfristede gældsforpligtelser		1.797.864	2.081.330
Gældsforpligtelser		1.797.864	3.302.119
Passiver		156.940.925	155.670.688
Eventualposter og øvrige økonomiske forpligtelser	11		
Anvendt regnskabspraksis	12		

Egenkapitalopgørelse

	Selskabs- kapital	Overført resultat	Foreslået udbytte for regnskabs- året	I alt
	DKK	DKK	DKK	DKK
Egenkapital 1. januar	1.000.000	150.568.569	800.000	152.368.569
Betalt ordinært udbytte	0	0	-800.000	-800.000
Øvrige egenkapitalbevægelser	0	-17.655	0	-17.655
Årets resultat	0	2.792.147	800.000	3.592.147
Egenkapital 31. december	1.000.000	153.343.061	800.000	155.143.061

Noter til årsregnskabet

	2023	2022
	DKK	DKK
1. Personaleomkostninger		
Lønninger	494.000	509.000
	494.000	509.000
Gennemsnitligt antal beskæftigede medarbejdere	0	0
	2023	2022
	DKK	DKK
2. Finansielle indtægter		
Renteindtægter fra associerede virksomheder	0	7.571
Andre finansielle indtægter	6.008.262	525.088
	6.008.262	532.659
	2023	2022
	DKK	DKK
3. Finansielle omkostninger		
Andre finansielle omkostninger	382.730	8.451.718
	382.730	8.451.718
	2023	2022
	DKK	DKK
4. Skat af årets resultat		
Årets aktuelle skat	723.030	1.310.826
Regulering af skat vedrørende tidligere år	21.305	19.885
	744.335	1.330.711

Noter til årsregnskabet

5. Materielle anlægsaktiver

	Grunde og bygninger
	DKK
Kostpris 1. januar	55.342.221
Kostpris 31. december	55.342.221
Ned- og afskrivninger 1. januar	7.127.691
Årets afskrivninger	747.906
Ned- og afskrivninger 31. december	7.875.597
Regnskabsmæssig værdi 31. december	47.466.624

6. Kapitalandele i associerede virksomheder

	2023	2022
	DKK	DKK
Kostpris 1. januar	54.962.590	54.962.590
Kostpris 31. december	54.962.590	54.962.590
Værdireguleringer 1. januar	-27.586.587	-28.194.643
Årets resultat	512.108	306.611
Øvrige egenkapitalbevægelser, netto	-17.655	301.445
Værdireguleringer 31. december	-27.092.134	-27.586.587
Regnskabsmæssig værdi 31. december	27.870.456	27.376.003

Kapitalandele i associerede virksomheder specificeres således:

Navn	Hjemsted	Selskabskapital	Ejerandel
JFM P/S	Vejle	25.000.000	16,50%
Komplementarselskabet JFM A/S	Vejle	1.000.000	16,50%

Noter til årsregnskabet

7. Øvrige finansielle anlægsaktiver

	Andre værdipapirer og kapitalandele
	DKK
Kostpris 1. januar	192.567
Kostpris 31. december	192.567
Nedskrivninger 1. januar	76.053
Årets tilbageførsler af tidligere års nedskrivninger	-16.022
Nedskrivninger 31. december	60.031
Regnskabsmæssig værdi 31. december	132.536

8. Værdipapirer til dagsværdi

	Værdiregulering, resultatopgørelse	Dagsværdi 31. december
	DKK	DKK
Værdipapirer	5.138.509	79.870.848

9. Udskudt skatteaktiv

Selskabet har et ikke-indregnet udskudt skatteaktiv som under forudsætning af fuld realisering til den gældende skattesats på 22% udgør TDKK 3.509.

Noter til årsregnskabet

<u>2023</u>	<u>2022</u>
DKK	DKK

10. Langfristede gældsforpligtelser

Afdrag, der forfalder inden for 1 år, er opført under kortfristede gældsforpligtelser. Øvrige forpligtelser er indregnet under langfristede gældsforpligtelser.

Gældsforpligtelserne forfalder efter nedenstående orden:

Gæld til realkreditinstitutter

Efter 5 år	0	0
Mellem 1 og 5 år	0	1.220.789
Langfristet del	0	1.220.789
Inden for 1 år	1.220.789	1.224.516
	<u>1.220.789</u>	<u>2.445.305</u>

<u>2023</u>	<u>2022</u>
DKK	DKK

11. Eventualposter og øvrige økonomiske forpligtelser

Pant og sikkerhedsstillelse

Følgende aktiver er stillet til sikkerhed for realkreditinstitutter:

Grunde og bygninger med en regnskabsmæssig værdi på	47.466.624	48.214.531
---	------------	------------

Noter til årsregnskabet

12. Anvendt regnskabspraksis

Årsrapporten for Jyske Medier A/S for 2023 er udarbejdet i overensstemmelse med årsregnskabslovens bestemmelser for virksomheder i regnskabsklasse B med tilvalg af enkelte regler i klasse C.

Den anvendte regnskabspraksis er uændret i forhold til sidste år.

Årsregnskabet for 2023 er aflagt i DKK.

Generelt om indregning og måling

Indtægter indregnes i resultatopgørelsen i takt med, at de indtjenes. Herudover indregnes værdireguleringer af finansielle aktiver og forpligtelser, der måles til dagsværdi eller amortiseret kostpris. Endvidere indregnes i resultatopgørelsen alle omkostninger, der er afholdt for at opnå årets indtjening, herunder afskrivninger, nedskrivninger og hensatte forpligtelser samt tilbageførsler som følge af ændrede regnskabsmæssige skøn af beløb, der tidligere har været indregnet i resultatopgørelsen.

Aktiver indregnes i balancen, når det er sandsynligt, at fremtidige økonomiske fordele vil tilflyde selskabet, og aktivets værdi kan måles pålideligt.

Forpligtelser indregnes i balancen, når det er sandsynligt, at fremtidige økonomiske fordele vil fragå selskabet, og forpligtelsens værdi kan måles pålideligt.

Ved første indregning måles aktiver og forpligtelser til kostpris. Efterfølgende måles aktiver og forpligtelser som beskrevet for hver enkelt regnskabspost nedenfor.

Resultatopgørelse

Andre eksterne omkostninger

Andre eksterne omkostninger indeholder omkostninger til lokaler, salg og administration mv.

Bruttoresultat

Bruttotab opgøres med henvisning til årsregnskabslovens § 32 som et sammendrag af nettoomsætning, andre driftsindtægter og andre eksterne omkostninger.

Personaleomkostninger

Personaleomkostninger omfatter løn og gager, inklusive feriepenge og pensioner samt andre omkostninger til social sikring mv. til selskabets medarbejdere.

Af- og nedskrivninger

Af- og nedskrivninger indeholder årets af- og nedskrivninger af materielle anlægsaktiver.

Andre driftsindtægter/-omkostninger

Andre driftsindtægter og andre driftsomkostninger omfatter regnskabsposter af sekundær karakter i forhold til selskabets hovedaktivitet.

Resultat af kapitalandele i associerede virksomheder

I resultatopgørelsen indregnes den forholdsmæssige andel af resultat for året under posten "Indtægter af kapitalandele i associerede virksomheder".

Finansielle poster

Finansielle indtægter og omkostninger indregnes i resultatopgørelsen med de beløb, der vedrører regnskabsåret.

Noter til årsregnskabet

Skat af årets resultat

Skat af årets resultat består af årets aktuelle skat og forskydning i udskudt skat og indregnes i resultatopgørelsen med den del, der kan henføres til årets resultat, og direkte på egenkapitalen med den del, der kan henføres til posteringer direkte på egenkapitalen.

Balance

Materielle anlægsaktiver

Materielle anlægsaktiver måles til kostpris med fradrag af akkumulerede af- og nedskrivninger.

Kostpris omfatter anskaffelsesprisen og omkostninger direkte tilknyttet anskaffelsen indtil det tidspunkt, hvor aktivet er klar til at blive taget i brug.

Afskrivningsgrundlaget, der opgøres som kostpris reduceret med eventuel restværdi, fordeles lineært over aktivernes forventede brugstid, der udgør:

Bygninger	50 år
-----------	-------

Restværdierne for anlægsaktiverne er fastsat til nul.

Afskrivningsperiode og restværdi revurderes årligt.

Nedskrivning af anlægsaktiver

Den regnskabsmæssige værdi af materielle anlægsaktiver gennemgås årligt for at afgøre, om der er indikation af værdiforringelse ud over det, som udtrykkes ved afskrivning.

Hvis dette er tilfældet, foretages nedskrivning til den lavere genindvindingsværdi.

Kapitalandele i associerede virksomheder

Kapitalandele i associerede virksomheder indregnes og måles efter den indre værdis metode.

I balancen indregnes under posten "Kapitalandele i associerede virksomheder" den forholdsmæssige ejerandel af virksomhedernes regnskabsmæssige indre værdi opgjort med udgangspunkt i dagsværdien af de identificerbare nettoaktiver på anskaffelsestidspunktet med fradrag eller tillæg af urealiserede koncerninterne avancer eller tab og med tillæg af resterende værdi af eventuelle merværdier og goodwill opgjort på tidspunktet for anskaffelsen af virksomhederne.

Den samlede nettoopskrivning af kapitalandele i associerede virksomheder henlægges via overskudsdisponeringen til "Reserve for nettoopskrivning efter den indre værdis metode" under egenkapitalen. Reserven reduceres med udbytteudlodninger til moderselskabet og reguleres med andre egenkapitalbevægelser i de associerede virksomheder.

Associerede virksomheder med negativ regnskabsmæssig indre værdi indregnes til DKK 0. Hvis moderselskabet har en retslig eller en faktisk forpligtelse til at dække virksomhedens underbalance, indregnes en hensat forpligtelse hertil.

Andre værdipapirer og kapitalandele

Værdipapirer og kapitalandele, indregnet under anlægsaktiver, omfatter kapitalandele, som ikke handles på et aktivt marked der måles til kostpris eller en lavere genindvindingsværdi.

Tilgodehavender

Tilgodehavender måles i balancen til amortiseret kostpris eller en lavere nettorealiseringsværdi, hvilket normalt udgør nominel værdi med fradrag af nedskrivning til imødegåelse af tab.

Noter til årsregnskabet

Værdipapirer

Værdipapirer, indregnet under omsætningsaktiver, omfatter børsnoterede obligationer og aktier, der måles til dagsværdien på balancedagen. Dagsværdien opgøres på grundlag af den senest noterede salgskurs.

Egenkapital

Udbytte

Udbytte, som ledelsen foreslår uddelt for regnskabsåret, vises som en særskilt post under egenkapitalen.

Udskudte skatteaktiver og -forpligtelser

Udskudt skat måles efter den balanceorienterede gældsmetode af midlertidige forskelle mellem regnskabsmæssig og skattemæssig værdi af aktiver og forpligtelser, opgjort på grundlag af den planlagte anvendelse af aktivet, henholdsvis afvikling af forpligtelsen.

Udskudte skatteaktiver, herunder skatteværdien af fremførselsberettiget skattemæssigt underskud, måles til den værdi, hvortil aktivet forventes at kunne realiseres, enten ved udligning i skat af fremtidig indtjening eller ved modregning i udskudte skatteforpligtelser inden for samme juridiske skatteenhed.

Udskudt skat måles på grundlag af de skatteregler og skattesatser, der med balancedagens lovgivning vil være gældende, når den udskudte skat forventes udløst som aktuel skat. Ændring i udskudt skat, som følge af ændringer i skattesatser, indregnes i resultatopgørelsen eller i egenkapitalen, når den udskudte skat vedrører poster, der er indregnet i egenkapitalen.

Aktuelle skattetilgodehavender og -forpligtelser

Aktuelle skatteforpligtelser og tilgodehavende aktuel skat indregnes i balancen som beregnet skat af årets skattepligtige indkomst reguleret for skat af tidligere års skattepligtige indkomster samt for betalte acontoskatter. Tillæg og godtgørelse under acontoskatteordningen indregnes i resultatopgørelsen under finansielle poster.

Finansielle gældsforpligtelser

Lån, som realkreditlån, indregnes ved låneoptagelsen til det modtagne provenu med fradrag af afholdte transaktionsomkostninger. I efterfølgende perioder måles lånene til amortiseret kostpris, således at forskellen mellem provenuet og den nominelle værdi indregnes i resultatopgørelsen som en renteomkostning over låneperioden.

Prioritetsgæld er således målt til amortiseret kostpris, der for kontantlån svarer til lånets restgæld. For obligationslån svarer amortiseret kostpris til en restgæld beregnet som lånets underliggende kontantværdi på lånoptagelsestidspunktet reguleret med en over afdragstiden foretaget afskrivning af lånets kursregulering på optagelsestidspunktet.

Øvrige gældsforpligtelser måles til amortiseret kostpris, der i al væsentlighed svarer til nominal værdi.