

Årsrapport 2023

Hovedgaden 36, 4520 Svinninge | CVR-nummer 6851 5211

Årsrapporten er fremlagt og godkendt på selskabets ordinære repræsentantskabsmøde den 30. april 2024.

Anders Arndal
Dirigent

anddel

Indhold

- 4 Hoved- og nøgletal – highlights
- 5 ESG nøgletal – highlights
- 6 Hoved- og nøgletal – 5-års oversigt
- 7 Om Andel

Beretning

Koncernoverblik

- 10 Forord
- 15 Markedsudvikling
- 19 Investeringsplan
- 24 Vores forretning

Regnskabsberetning

- 26 Koncernen
- 30 Forretningsområder

Selskabsledelse

- 46 Bæredygtighed
- 48 Samfundsansvar
- 51 God selskabsledelse
- 52 Dataetik
- 53 Risikostyring

Årsregnskab

- 58 Ledelsespåtegning
- 60 Revisionspåtegning
- 63 Resultatopgørelse
- 64 Balance
- 66 Egenkapitalopgørelse
- 68 Pengestrømsopgørelse
- 69 Noter
- 86 Regnskabspraksis



124.335 mio. kr.

Andel opnåede en omsætning på 124.335 mio. kr., hvilket er en væsentlig reduktion i forhold til 2022, hvor omsætningen udgjorde 369.118 mio. kr. Ændringen kan primært tilskrives faldende energipriser.



-5.413 mio. kr.

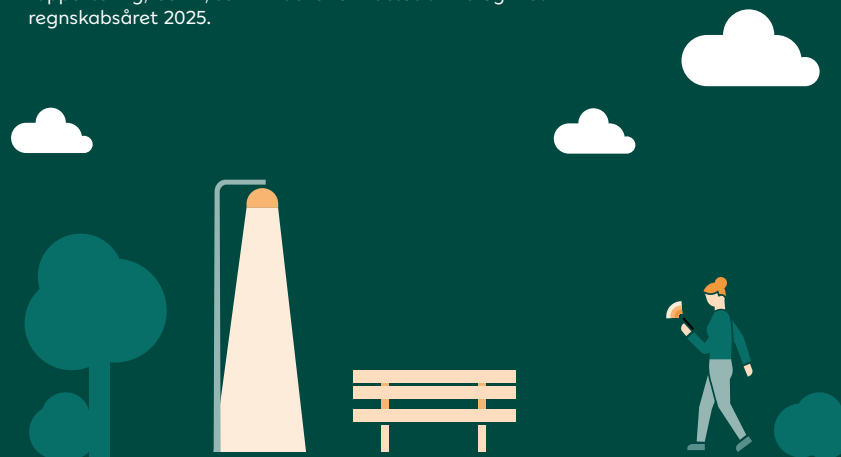
Andels aktiepost i Ørsted

Andels resultat er negativt påvirket af kursreguleringen på Andels aktiepost i Ørsted, der i 2023 bidrog med et urealiseret kurstab på 5.413 mio. kr.

↓ 28% tons CO₂e

Andel har i 2023 reduceret koncernens CO₂e-udledninger fra scope 1 og 2 med 28%, eksklusive nettab, sammenlignet med baseline (2017) til 2.987 tons CO₂e.

I 2023 er Andel begyndt arbejdet med integreringen af taksonomiforordningen og direktivet for bæredygtighedsrapportering, CSRD, som Andel er omfattet af fra og med regnskabsåret 2025.



176 mio. kr.

Andel har i 2023 et resultat før skat og eksklusive kursregulering af Andels aktiepost i Ørsted på 176 mio. kr.



3.433 mio. kr.

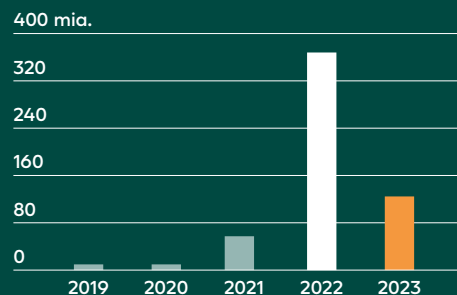
Andel har i 2023 investeret 3.433 mio. kr. med fokus på den grønne omstilling og digitalisering af samfundet via vores datterselskaber mod 3.192 mio. kr. i 2022.

Hoved- og nøgletal – udvalgte highlights

Nettoomsætning

124,3 ↓
mia. kr.

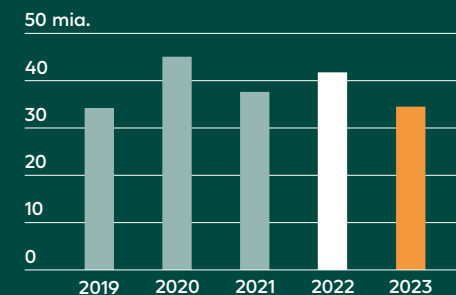
369,1 mia. kr.



Egenkapital

34,7 ↓
mia. kr.

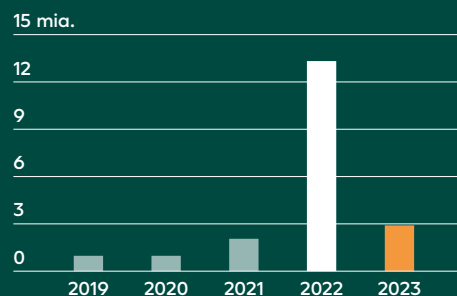
41,5 mia. kr.



Driftsresultat (EBITDA)

2,9 ↓
mia. kr.

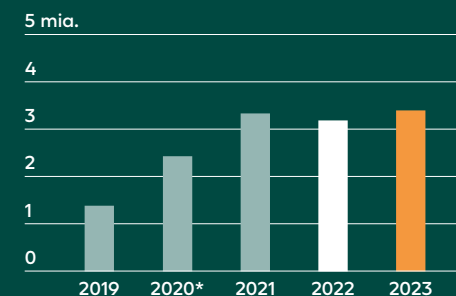
13,3 mia. kr.



Investeringer

3,4 ↑
mia. kr.

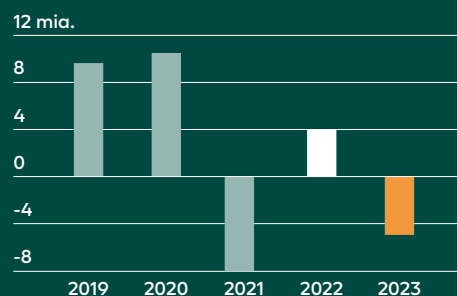
3,2 mia. kr.



Årets resultat efter skat

-5,3 ↓
mia. kr.

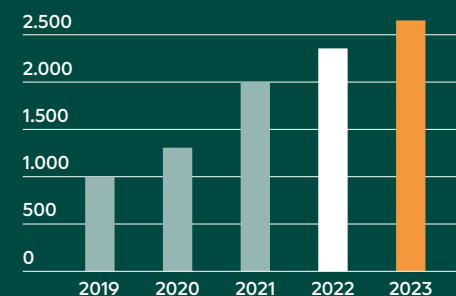
4,0 mia. kr.



Gennemsnitligt antal medarbejdere

2.650 ↑
FTE

2.371 FTE



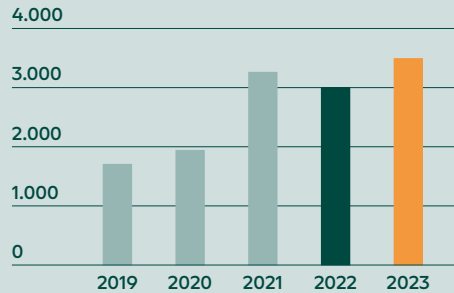
ESG nøgletal – udvalgte highlights

Scope 1, tons CO₂e

Samlet opgørelse af brændstof, gas til opvarmning af bygninger, SF₆ gas (tab) og HFC (aircon).

3.496 ↑ tons CO₂e

3.009 tons CO₂e

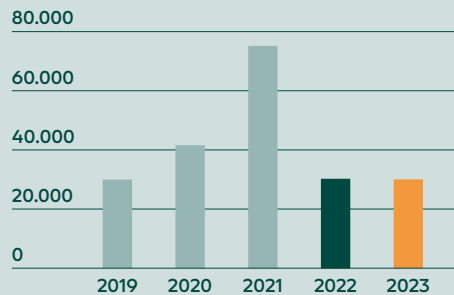


Scope 2, tons CO₂e

Samlet opgørelse af fjernvarmeforbrug, elforbrug og nettab.

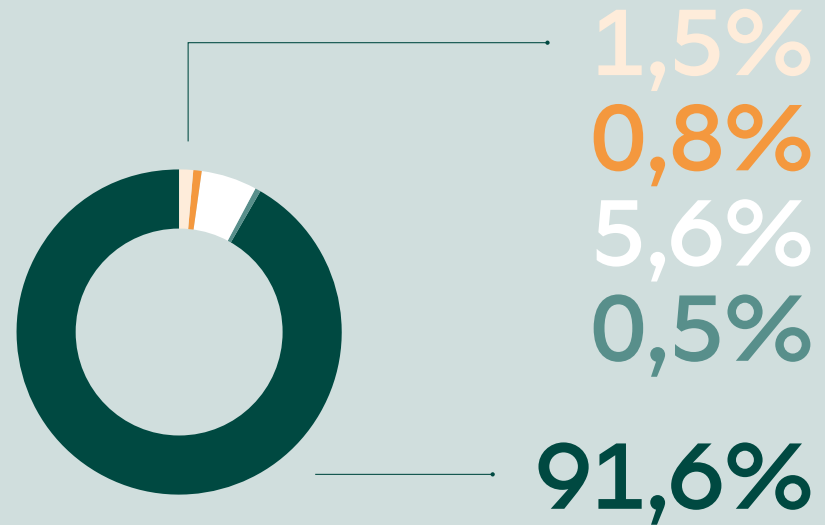
29.492 ↓ tons CO₂e

29.695 tons CO₂e



Fordeling af affaldsbehandlingsformer i 2023

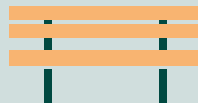
- Deponi
- Bioforgasning
- Forbrænding
- Kompostering
- Genanvendelse



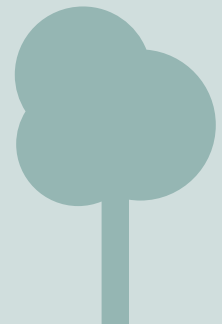
Samlet udledning i 2023, scope 1 + 2

32.987 tons CO₂e

Fald på 28% ekskl. nettab (baseline 2017)



28% ↓ CO₂e



Koncernens udvikling de seneste 5 år kan beskrives ved følgende hoved- og nøgletal:

(mio. kr.)	2023	2022	2021 ***	2020 **	2019
Resultat					
Nettoomsætning	124.335	369.118	56.345	7.569	6.902
Bruttofortjeneste	4.865	15.067	3.408	1.850	1.574
Resultat før afskrivninger (EBITDA)	2.868	13.258	1.962	938	917
Normaliseret resultat før afskrivninger (EBITDA)*	-	-	2.248	1.522	979
Resultat før finansielle poster (EBIT)	317	10.858	-20	-848	712
Resultat af finansielle poster	-5.554	-4.466	-8.200	11.324	9.242
Resultat før skat	-5.237	6.392	-8.220	10.476	9.954
Årets resultat	-5.290	4.037	-8.308	10.674	9.850
Årets resultat ekskl. værdiregulering, aktiepost i Ørsted	123	8.331	291	-549	934
Balance					
Samlede aktiver	78.352	102.756	98.078	72.453	45.796
Investeringer i alt****	3.433	3.192	3.340	2.436	1.390
Investering i materielle anlægsaktiver	3.045	2.613	2.491	2.001	1.305
Egenkapital	34.738	41.476	37.312	44.350	33.465
Pengestrømme					
Pengestrømme fra:					
- driftsaktivitet	6.697	12.527	-5.847	-3.625	879
- investeringsaktivitet	-3.143	-2.714	-2.066	-17.896	4.367
- finansieringsaktivitet	-3.238	-2.998	8.161	10.353	79
Årets forskydning i likvider	316	6.815	248	-11.168	5.325
Gennemsnitligt antal medarbejdere	2.650	2.371	1.993	1.303	998
Nøgletal	%	%	%	%	%
Bruttomargin	3,9	4,1	6,0	24,4	22,8
Overskudsgrad	0,3	2,9	0,0	-11,2	10,3
Overskudsgrad normaliseret*	-	-	1,1	4,6	3,2
Afkastningsgrad	0,4	10,6	0,0	-1,2	1,6
Afkastningsgrad normaliseret*	-	-	0,2	0,5	0,5
Soliditetsgrad	44,3	40,4	38,0	61,2	73,1
Forrentning af egenkapital	-13,9	10,2	-20,3	27,4	34,4

Forklaring til nøgletal

Nøgletallene er udarbejdet i overensstemmelse med "Finansforeningens nøgletalsvejledning". Nøgletallene er beregnet således:

$$\text{Bruttomargin} = \frac{\text{Bruttofortjeneste} \times 100}{\text{Nettoomsætning}}$$

$$\text{Overskudsgrad} = \frac{\text{Resultat før finansielle poster} \times 100}{\text{Nettoomsætning}}$$

$$\text{Afkastningsgrad} = \frac{\text{Resultat før finansielle poster} \times 100}{\text{Samlede aktiver}}$$

$$\text{Soliditetsgrad} = \frac{\text{Egenkapital ultimo} \times 100}{\text{Samlede aktiver}}$$

$$\text{Forrentning af egenkapital} = \frac{\text{Årets resultat} \times 100}{\text{Gennemsnitlig egenkapital}}$$

* Normaliseret resultat før afskrivninger (EBITDA), "Normaliseret overskudsgrad" og "Normaliseret afkastningsgrad" er udarbejdet i overensstemmelse med "Finansforeningens nøgletalsvejledning" (<https://cfa.dk/publikationer-2/vejledninger/>) (<https://www.keyratios.org/>)

Tallene er justeret for effekten af de særlige poster specificeret i noten vedrørende særlige poster i årsrapporten for de respektive regnskabsår

** Fra og med september 2020 indgår tilkøbte Radius Elnet A/S og Ørstedes privatkunde- og udelysforretning

*** Fra og med november 2021 er Energi Danmark fuldt indregnet i koncernen

**** Investeringer i alt 2020 er opgjort uden indregning af investeringen i Radius Elnet og Ørstedes privatkunde- og udelysforretning.



Vi er Andel

Andel er et andelsselskab og en koncern med datterselskaber, der bygger og tror på, at alle har ret til en grønnere og mere digital fremtid. Som Danmarks ledende energi- og fibernetkoncern ser vi det som vores livs vigtigste opgave at bygge den vedvarende energiproduktion, de nye teknologier, den infrastruktur og de kundeløsninger, som Danmarks grønne og digitale omstilling skal hvile på.

Som koncern er vi en del af en ambitiøs omstilling af vores samfund, når vi frem mod 2035 investerer 90 mia. kr. i blandt andet solcelleparker, ladenetværk og visionære energiløsninger. Og når pæren lyser, internetforbindelsen er i top, og bilen er ladet op, gør det ikke bare livet nemmere og mere behageligt. Det skaber værdi, frihed og muligheder. Det giver afsæt for at leve livet.

Vi foretager langsigtede investeringer for at skabe vækst og udvikling i det samfund, vi er en del af. Det har vi gjort i mere end 100 år med vores ejere i ryggen: Vores andelshavere i Nordvest-, Midt- og Sydsjælland, Lolland-Falster og øerne.

Vi er stolte af at være med til at trække vores samfund i en grønnere og mere digital retning, når vi hver dag tager kampen op inden for vores tre forretningsområder: Energiproduktion, Infrastruktur og Kundeløsninger.

For i Andel er vi en del af hverdagen, en del af arbejdslivet og en del af Danmark. Og vi tager ansvar for at skabe en fælles grønnere og mere digital fremtid – for vores andelshavere, vores kunder og vores samfund.

Vision og mission

Vi skaber **energi** til at leve livet ved at være **hinandens bedste forbindelse** i kampen for **en grøn og digital fremtid** for alle.



Koncernoverblik

Forord

Markedsudvikling

Investeringsplan

Vores forretning



“ Behovet for en ambitiøs grøn omstilling af vores energisystem har aldrig været større

Jens Stenbæk, bestyrelsesformand og Jesper Hjulmand, Group CEO

Energikrisen samler os om en grønnere fremtid

Energi og forsyningssikkerhed var fortsat i fokus i 2023. Vi oplevede, hvordan konsekvenserne af klimaforandringerne rykker stadigt tættere på, og hvordan geopolitisk uro præger markedet og holder energipriserne oppe. Men selvom energikrisen stadig sætter aftryk på vores hverdag, så har den også samlet os. Vi står tættere og tættere sammen om at øge tempoet i vores indsats for at skabe en grønnere fremtid.

Geopolitisk uro, en udfordret forsyningssikkerhed og usikkerhed på energimarkedet. Energikrisen i 2022 sendte Europa på den anden ende og tog efterdønningerne med sig ind i 2023. Sammen med ekstreme vejrforfænomener resulterede det i højere energipriser end før energikrisen, men dog lavere end i 2022. I løbet af året faldt der imidlertid mere ro på energimarkedet til gavn for forbrugerne.

Dermed blev 2023 også et år, hvor energipriser og energiforsyning endnu en gang prægede vores hverdag og den brede samfundsdebat. Konsekvenserne af klimaforandringerne viste tydeligt

deres ansigt med sommerens naturkatastrofer, hvor europæiske lande oplevede ekstrem varme og skovbrande i hidtil uset omfang. De høje temperaturer blev afløst af storme og nedbørsmængder, som medførte oversvømmelser, ødelagt infrastruktur og ubeboelige hjem.

Det understreger, at behovet for en ambitiøs grøn omstilling af vores energisystem aldrig har været større. Den grønne omstilling af vores energi er utvivlsomt den vigtigste løsning på energikrisen. Det er den vej, vi skal for at gøre os fri af fossile brændsler og bremse klimaforandringernes destruktive fremmarch.

2023-status på udvalgte ejerløfter



Min. 50% af andelshaverne skal vide, at de er andelshavere i 2030.

Det gennemsnitlige andelshaverkendskab blev styrket og gik fra 22% til 25%. Kendskabet toppede i juni med hele 35%.



Alle andelshavere er tilbudt 1 Gbit/s fibernetforbindelse inden udgangen af 2023.

Ejerløftet er opfyldt. 99% af andelshaverne er blevet tilbudt fibernet, og Andels datterselskab Fibia arbejder intenst på at skabe målrettede løsninger til den lille restgruppe, der kræver særlige løsninger.



Min. 20% af andelshaverne stemmer ved valg til repræsentantskabet i 2030

Rekordhøj gennemsnitlig stemmeprocent på 13,2% ved repræsentantskabsvalget i marts i Guldborgsund, Holbæk og Stevns kommuner.



1 mia. kr.

Andels repræsentantskab besluttede, at en del af overskuddet fra 2022 skulle gå til:

- 150 mio. kr. til vækst og udvikling i Region Sjælland
- 850 mio. kr. i ekstraordinært udbytte til andelshaverne

“ I 2023 investerede vi 3,4 mia. kr. i den grønne og digitale omstilling af vores samfund

Aktivt demokratisk ejerskab sætter aftryk

Den øgede opmærksomhed omkring energi, priser og grøn omstilling mærkede vi også i vores andelshaveres interesse i at have en stemme og deltage aktivt, når det handler om at bidrage til den grønne og digitale omstilling af vores samfund.

Rekordmange andelshavere har de seneste år stillet op til Andels repræsentantskab, og ved valget i 2023 i Guldborgsund, Holbæk og Stevns kommuner opnåede vi desuden den højeste gennemsnitlige stemmeprocent nogensinde. I både bestyrelsen og ledelsen oplevede vi også et aktivt og kvalificeret med- og modspil fra andelshavernes 154 repræsentanter. Det er klare og værdifulde sundhedstegn på, at det demokratiske ejerskab fortsat blomstrer og sætter aftryk.

Digital lighed i Region Sjælland

Andels værdiskabelsespolitik er fastlagt af repræsentantskabet og sætter retningen for Andel. Her er der fastsat ejerløn og ejerløfter for, hvordan Andel skal skabe værdi for andelshavere, kunder og vores samfund.

I 2023 nåede vi en vigtig milepæl. I december kunne vi fejre, at Andel gennem datterselskabet Fibia leverede på ejerløftet om at tilbyde vores andelshavere adgang til fibernet inden udgangen af 2023. Region Sjælland har historisk set været et af de områder i Danmark, hvor færrest havde adgang til højhastighedsinternet.

Derfor påtog vi os i 2018 et medansvar for at skabe digital lighed i regionen. Siden har kolleger i Andels datterselskab Fibia arbejdet intenst med at grave fiberkabler ned, tilslutte huse og virksomheder til internettet og give kunderne en høj service.

850 mio. kr. til andelshaverne

På bagkant af et ekstremt 2022 med voldsomme energipriser, der ramte andelshavere og kunder, besluttede Andels repræsentantskab i april 2023, at Andels overskud fra regnskabsåret 2022 skulle gå til investeringer i grøn omstilling og den danske forsynings-sikkerhed. Derudover skulle 150 mio. kr. gå til at skabe vækst og udvikling i Region Sjælland, mens 850 mio. kr. helt ekstraordinært skulle udbetales i udbytte til andelshaverne.

Efter vi i slutningen af 2023 fik myndighedernes afklaring af de skattemæssige forhold, kunne Andels repræsentantskab i februar 2024 træffe endelig beslutning om modellen for udbetaling af 2.500 kr. før skat til hver andelshaver. Frem til den 31. maj 2024 kan andelshaverne takke ja til udbetalingen via Andels hjemmeside.

Benspænd for ny havvind, men vores ambition er intakt

I 2023 investerede vi 3,4 mia. kr. i den grønne og digitale omstilling af vores samfund via selskaberne under vores forretningsområder: Energiproduktion, Infrastruktur og Kundeløsninger. Årets største investeringer er gået til at udbygge elnettet, udrulle fibernet i Region Sjælland og etablere flere ladepunkter rundt om i landet,

mens vores ambition om at investere i ny, dansk vindenergi-produktion mødte bensepænd.

Vi havde ansøgt om forundersøgelsestilladelser til havvindmølleparker gennem den såkaldte åben dør-ordning, og vi var klar til at investere hurtigt og massivt i udbygningen af mere havvind. Derfor var det også beklageligt, at regeringen i 2023 lukkede ordningen for nye kommercielle projekter. Det påvirkede vores investeringer for året, men vores ambition er intakt. Vi skal udbygge vores danske produktion af vedvarende energi.

Senere på året indgik vi derfor to vigtige strategiske partnerskaber, der skal være med til at øge produktionen af vind- og solenergi i Danmark. Sammen med kapitalforvalteren Copenhagen Infrastructure Partners annoncerede vi, at vi ville byde ind på to af de havvindmølleparker, staten sender i udbud: Hesselø Havvindmøllepark og Kriegers Flak II Havvindmøllepark. Derudover kunne vi i starten af 2024 dele nyheden om, at vi sammen med Better Energy har en ambition om at opføre 15 solcelleparker i Danmark i perioden 2024 til 2028.

Vi mangler faglærte til at bygge den grønne omstilling

Det er positivt, at vi i 2023 kunne tage hul på Andels investeringer i ny vedvarende energiproduktion med gode og stærke partnerskaber. Men skal vi nå helt i mål – også som samfund – får vi brug for flere faglærte, der kan gøre en forskel for den grønne omstilling. Det er en akut udfordring. Det ser vi lysende klart, når Andel-koncernens selskaber søger faglærte til at udvikle fremtidens elnet eller udrulle ladeinfrastruktur til elbiler.

Andels bud på en af løsningerne for fremtiden så dagens lys i det forgangne år. Fra januar 2023 har unge i Region Sjælland, der vælger specifikke uddannelser på regionens erhvervsskoler, kunnet modtage Andels 2030-legat. Legatet er bevilliget af

Andels bestyrelse under puljen for Andels kollektive samfundsbidrag, og ved årsskiftet havde 192 unge modtaget legatet. Foruden at fremme antallet af ansøgere er formålet med legatet at højne uddannelsesniveaet blandt unge for at styrke forudsætningen for vækst og beskæftigelse i Region Sjælland.

Årets resultat og omsætning

Årets resultat i Andel for 2023 endte på 176 mio. kr. før skat og kursregulering af Andels aktiepost i Ørsted, hvilket anses som værende tilfredsstillende. Resultatet før skat inklusiv kursregulering af Andels aktiepost i Ørsted udgjorde et underskud på 5.237 mio. kr. Årets omsætning endte på 124.335 mio. kr.

Ørsteds faldende aktiekurs har bidraget med den største, enkeltstående påvirkning med et urealiseret kurstab på 5.413 mio. kr. Derudover modtog Andel et udbytte på 284 mio. kr.

Andels ejerandel i Ørsted baserer sig på et strategisk valg om at være aktør inden for energiproduktion. Med ejerskabet fastholder Andel en vigtig position, og det har bidraget til koncernens muligheder for at investere i den grønne omstilling. Siden Ørsteds børsnotering i 2016 har vores aktiepost bidraget med en positiv kursregulering inklusiv realiseret avance og udbytter på 11,9 mia. kr.

Udvikling i Andels forretningsområder

Andels stærke tilstedeværelse i hele værdikæden fra energiproduktion til infrastruktur og kundeløsninger giver en øget finansiell robusthed, men den isolerer naturligvis ikke mod påvirkning fra eksterne faktorer.

Årets resultat afspejler den fortsatte usikkerhed på energimarkedene, stigende renter, øgede leverandørpriser, faldende efterspørgsel på energioptimeringsløsninger og øget konkurrence på særligt e-mobilitetsmarkedet.

Andel er langsigtet investor i Ørsted – og det har skabt værdi:

- **7,9 mia. kr.** er værdien af Andels aktiebeholdning ultimo 2023
- **9,9 mia. kr.** i positiv kursregulering inklusiv realiseret avance har Andels aktiebeholdning bidraget med siden børsnoteringen i 2016
- **2 mia. kr.** i udbytte har Andel fået i perioden 2016 til 2023
- **18% p.a.** i gennemsnitlig forrentning af Andels aktieandel siden børsnoteringen i 2016

Mere vedvarende energiproduktion er helt afgørende for den grønne omstilling af vores samfund og kampen mod klimaforandringerne. Under forretningsområdet **Energiproduktion** har Andel i 2023 haft fokus på at indgå partnerskaber, hvor vi sammen kan realisere og byde ind på etableringen af ny vedvarende energiproduktion i Danmark. Det betyder, at Andel i 2024 forventer at investere ca. 1 mia. kr. i ny vedvarende energiproduktion.

Som led i den grønne omstilling af vores samfund ser vi desuden ind i et markant stigende strømforbrug til f.eks. elbiler og opvarmning. Det stiller krav til forbrugernes energiadfærd i fremtiden, så vi f.eks. får flyttet forbruget væk fra de tidspunkter, hvor elnettet er mest belastet. I selskaberne under forretningsområdet **Kundeløsninger** var der i 2023 stor fremgang i udvikling og lancering af nye produkter og ydelser til koncernens energikunder. I fokus var nye løsninger, der skaber incitamenter for at spare på energien eller bruge den smartere, men også nye produkter, der sikrer et mere klimavenligt forbrug f.eks. inden for varmepumper og opladning af elbiler.

Derudover satte Andel fokus på udbygningen af det danske ladenetværk gennem omfattende investeringer via Clever. Dette investeringsfokus fortsætter i de kommende år. Andel tog allerede i 2009 et medansvar for at fremme elbilens udbredelse i Danmark, da vi grundlagde Clever. I 2023 gjorde elbilen for alvor sit indtog. Mens det tog over 100 år at nå de første 100.000 elbiler i Danmark, blev de næste 100.000 registreret mellem 2022 og 2023.

Efter et ekstraordinært 2022, hvor Andels positive resultat var drevet af Energi Danmarks handler med energi uden for Norden, blev Energi Danmarks omsætning normaliseret i 2023. En sag om ugyldige bonusordninger blev lukket i slutningen af året med en aftale parterne imellem. Tre tidligere ansatte modtog en kompensation, der var væsentligt lavere end deres oprindelige krav. Samtidig frafaldt de alle hidtidige krav mod Energi Danmark.

Elnettet er fundamentet for den videre elektrificering og grønne omstilling af Danmark. Under forretningsområdet **Infrastruktur** har Andel igen i år via Cerius og Radius Elnet investeret massivt i at udbygge elnettet i deres forsyningsområder i Østdanmark. Netselskabernes indtægtsrammer er underlagt regulering, og i lyset af det presserende behov for udbygning af elnettet er det afgørende, at selskaberne fortsat har en solid indtjening. Det gør det muligt at foretage de nødvendige investeringer i elnettet.

Rekordhøjt investeringsniveau i 2024

I Andel har vi en helt klar ambition om at bidrage aktivt til en bæredygtig udvikling af samfundet og udviklingen af et energimarked uden ekstreme udsving i priser og forsyning til glæde for alle danskere. Det kræver, at vi foretager store og langsigtede investeringer, og 2024 bliver ingen undtagelse. Vi ser ind i et rekordår, når det gælder investeringer i den grønne og digitale omstilling af vores samfund via selskaberne i Andels forretningsområder. Mere end 5 mia. kr. forventer vi at investere på tværs.

Tak til alle, der bakker os op om vores indsats for den grønne og digitale omstilling af vores samfund – ikke mindst de mere end 2.600 kolleger, der dagligt driver og udvikler vores forretningsområder. Tak til medlemmerne af Andels repræsentantskab for konstruktive dialoger og indspil til den videre udvikling af vores fælles selskab.

Vi står sammen i kampen for en grønnere fremtid.

Vi står sammen om udviklingen af Andel.

Svinninge, d. 27. marts 2024

Jens Stenbæk, bestyrelsesformand

Jesper Hjulmand, Group CEO

Investeringer i den grønne og digitale omstilling af vores samfund:

- **2023:** 3,4 mia. kr. har Andel investeret via datterselskaberne
- **2024:** Mere end 5 mia. kr. forventer Andel at investere via datterselskaberne

Energikrisen er aftaget, men er ikke forbi endnu

Mens 2022 var et ekstremt år, faldt der i 2023 mere ro på energimarkedet og på de høje og svingende energipriser, og så holdt danskerne fast i de gode sparevaner. Men vi er stadig langt fra det stabile og relativt forudsigelige energimarked, vi havde før den internationale energikrise.

I 2023 var der fortsat usikkerhed på energimarkedet, som var præget af geopolitisk uro, manglen på russisk gas til Europa og højere energipriser end før energikrisen. Energipriserne var dog lavere end i 2022, da der faldt mere ro på markedet.

Udsigterne til endnu en kold vinter skubbede til usikkerheden hos mange europæere, der var bekymrede for, om der var nok gas til virksomhedernes produktion og opvarmningen i de private husstande. Alle EU-medlemslande opfyldte dog EU's krav om at have fyldte gaslagre inden vinterens start. Kombineret med en lun start på vinteren var indsatsen med til at holde energipriserne nede.

I 2023 var den russiske gas i de europæiske gaslagre erstattet delvist af øget import fra Norge og af flydende naturgas (LNG) fra USA. LNG var og er dog en dyrere energikilde på grund af høje omkostninger til produktion og transport.

Energipriserne har påvirket årets resultat i flere af Andels selskaber. I energiproduktionen har den høje afregningspris på el i 2023 eksempelvis sat et positivt aftryk på Rødsand 2 Offshore Wind Farms regnskab, mens energipriserne havde en negativ indvirkning på energiselskabet Andel Energi. Det skyldes, at selskabet i 2022 havde købt mere energi hjem, end kunder med en fastprisaftale endte med at bruge og betale for i første kvartal 2023.

“ Evnen til at forstå, forudsige og reagere på ekstreme situationer, som skaber ubalance i energimarkedet, bliver afgørende for en stabil, pålidelig og sikker energiforsyning i fremtiden

En del af løsningen: Mere VE-produktion og et mere fleksibelt europæisk energimarked

Evnen til at forstå, forudsige og reagere på ekstreme situationer, som skaber ubalance i energimarkedet, bliver afgørende for en stabil, pålidelig og sikker energiforsyning i fremtiden.

I Danmark er vi generelt godt rustet, når det gælder el- og gasforsyning. Her spiller særligt Tyra-feltet, vores største naturgasfelt, en væsentlig rolle, når det kommer i produktion igen i 2024. Men jo mere energi, vi selv kan producere – eller lagre – i Danmark, desto mere uafhængige vil vi blive af de usikkerheder, der stadig sætter sit præg på det internationale energimarked. I den ligning spiller mere vedvarende energiproduktion en helt afgørende rolle for vores uafhængighed af fossile brændsler, vores forsyningsikkerhed og naturligvis også i kampen mod klimaforandringerne.

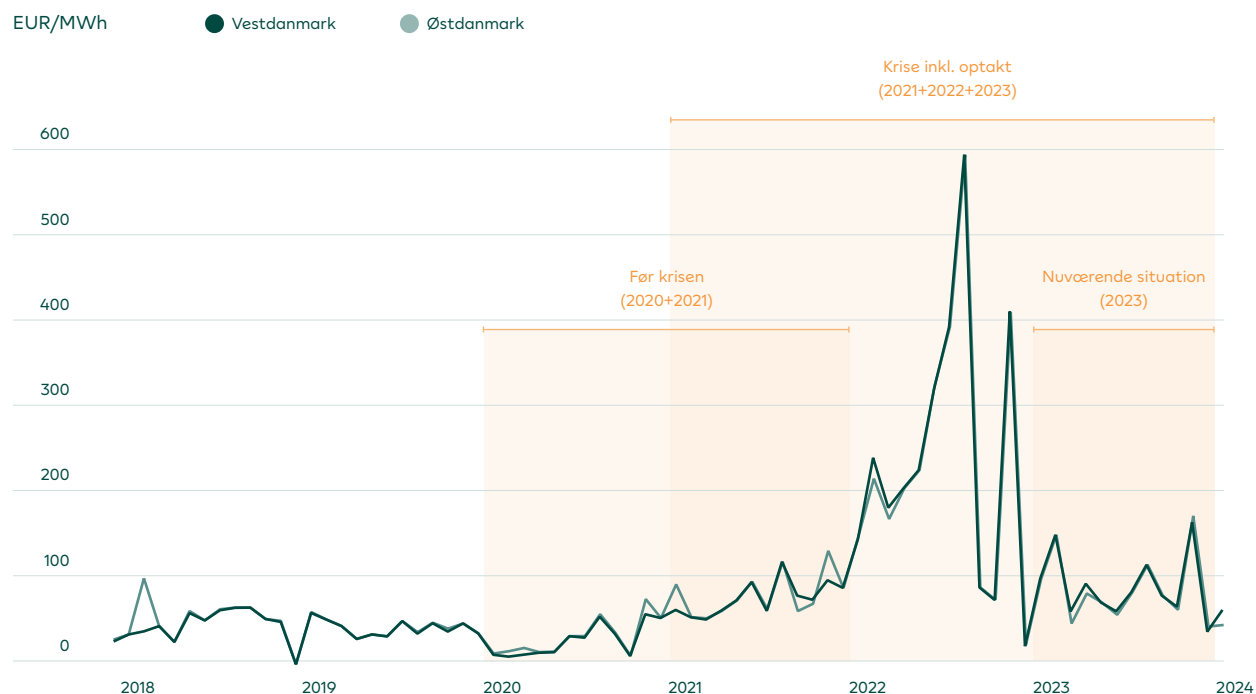
Men mere vedvarende energiproduktion i Danmark og Europa kan ikke stå alene. Jo mere fleksibelt det europæiske energimarked og elnet fungerer, jo lettere bliver det at flytte energi på tværs af landegrænser, og det er til gavn for alle europæiske energikunder.

På en meget blæsende dag kan vi i Danmark allerede i dag producere mere strøm, end vi selv kan forbruge. Skaber vi fleksible elnet på tværs af de europæiske landegrænser, vil afsætning af overskudsstrøm til lande og markeder med underskud blive nemmere og mere smidig. Omvendt kan vi importere billigere energi på dage med mangel på vind og sol.

Kabelforbindelsen Viking Link er et af de seneste eksempler på en stærk og fleksibel energiforbindelse på tværs af landegrænser. Den forbinder Danmark og Storbritannien og er med sine 765 km verdens længste kabelforbindelse. Kablet blev sat i drift den 29. december 2023, dog ikke i fuld kapacitet.

Elpriserne i 2023 faldt sammenlignet med 2022, men var højere end før energikrisen

Timepriser



Kilde: Andel Energi

Med idriftsovertagelsen skaber Viking Link sammen med andre internationale elforbindelser en mere effektiv udnyttelse af vedvarende energi, adgang til bæredygtig energiforsyning og øget forsyningsikkerhed.

I Andel ønsker vi også at bidrage til et mere fleksibelt energi-marked på tværs af Europa. Derfor underskrev vi, sammen med andre industrielle aktører fra Danmark og Tyskland, i december 2023 en deklARATION om behovet for brintinfrastruktur mellem Vestdanmark og Tyskland. For fremtidspotentialet for grøn brint er stort. Brint kan f.eks. erstatte fossile brændsler inden for blandt andet tung transport og kan bruges ved lagring af overskudsenergi fra vedvarende energikilder. På den måde kan brint hjælpe elektrificeringen af Danmark og Europa godt på vej.

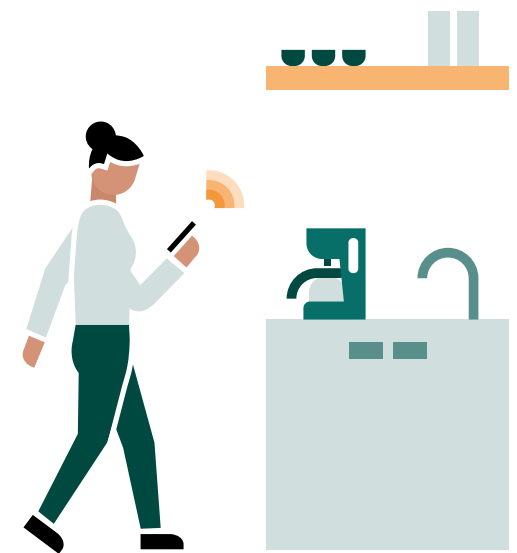
Danskerne holdt fast i sparevanerne

De danske husstande står i dag for ca. en tredjedel af Danmarks samlede energiforbrug. Derfor er det vigtigere end nogensinde, at både politikere, organisationer og virksomheder gør en indsats for at hjælpe danskerne med at tænke energiforbruget smartere, så de på bedst mulig vis kan bidrage til den grønne omstilling af vores samfund.

Det er således positivt, at danskerne i 2023 fortsat sparede på energien. I slutningen af 2023 så vi dog, at elforbruget steg væsentligt som følge af flere elbiler og øget temperaturafhængigt elforbrug til varmepumper. Danskernes forbrug af strøm set over året var dog lavere end før energikrisen. Modsat blev 2023 også et år, hvor salget af varmepumper til private faldt markant. Tendensen var den samme hos Andel Energi. De faldende energipriser antages at have været en væsentlig årsag til, at mange kunder har fravalgt eller udskudt f.eks. udskiftning af et gasfyr til en varmepumpe og solceller.

I starten af 2023 var koncernens netselskaber, Cerius og Radius Elnet, blandt de første til at introducere en ny tarifmodel, som belønner de kunder, der formår at flytte deres forbrug til om natten. Og østdanskerne tog modellen til sig. Sammenlignet med 2022 har private og mindre erhverv i det forgangne år nemlig formået at flytte dele af forbruget væk fra timerne mellem kl. 17.00 og kl. 21.00, hvor der er mest tryk på elnettet.

Andel Energi mærkede også, at forbrugernes interesse for at følge priser og forbrug fortsat var stor i 2023. Selskabets app, hvor kunder og forbrugere kan følge priser og eget forbrug, blev brugt flittigt i løbet af året og nåede i 2023 op på næsten en million downloads siden lanceringen i foråret 2022. Yderligere blev appen videreudviklet i løbet af 2023. Det blev blandt andet muligt at følge sit eget forbrug på timeniveau i både kWh og kroner og øre. Også lanceringen af en ny prisprognose, hvor man kan se den estimerede energipris en hel uge frem, blev taget godt imod af kunder og forbrugere. En populær feature, der giver et økonomisk incitament til at bruge strømmen, når den er grønnest og billigst.



Havvindmølleparker er fortsat en vigtig brik i kampen for at nå de nationale klimamål og få reduceret brugen af fossile brændsler i energiforsyningen



Vi investerer i en grønnere fremtid for alle

Flere end 3.500 nye offentlige ladepunkter, ny intelligent løsning til optimering og styring af energiforbrug og verdens første Power-to-X-anlæg, der i kommerciel skala kan øge produktionen af biogas. Det første år i Andels investeringsplan er gået, og 2024 ser ud til at blive et rekordår for koncernens investeringer i den grønne og digitale omstilling.

Som led i koncernens ambitiøse strategi offentliggjorde Andel i september 2022 sin investeringsplan frem mod 2035. Med 90 mia. kr. reserveret til investeringer i både nye aktiviteter inden for f.eks. vedvarende energiproduktion og til eksisterende forretningsområder som f.eks. udvikling og forstærkning af elnettet, accelererer Andel sit bidrag til en grønnere og mere digital fremtid. Ambitionen er at skabe øget forsyningssikkerhed, mindske samfundets afhængighed af fossile brændsler som kul, olie og gas og reducere udledningen af CO₂.

Andel har i løbet af det første år af investeringsplanen arbejdet målrettet på at levere på ambitionerne gennem investeringer i koncernens forretningsområder: Energiproduktion, Infrastruktur og Kundeløsninger. I alt er det blevet til investeringer for 3,4 mia. kr.

Fokus har været på at udbygge elnettet til fremtiden, udrulle fibernet i Region Sjælland, udvikle nye vedvarende energiprojekter og etablere flere ladepunkter til gavn for elbilisterne.



90 mia. kr.

Investeringsplan

Frem mod 2035 investerer Andel 90 mia. kr. i den grønne og digitale omstilling af vores samfund.

45 mia. kr. går til investeringer i nye aktiviteter som vedvarende energiløsninger, herunder vind, sol og Power-to-X, nye former for infrastruktur som energigøer og nye teknologier som energilagring.

45 mia. kr. bliver investeret i eksisterende forretningsområder som elnettet, fibernet, ladeinfrastruktur og digitale og grønne kundeløsninger.

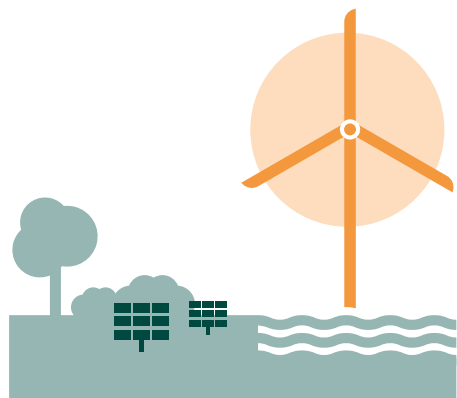
Årets strategiske partnerskaber for ny vedvarende energiproduktion

Havvindmølleparker

Andel og kapitalforvalteren Copenhagen Infrastructure Partners indgik konsortium om at byde ind på de kommende statslige udbud af Hesselø Havvindmøllepark i Kattegat nord for Sjælland og Kriegers Flak II i Østersøen sydøst for Sjælland.

Solcelleparker

Andel og energiselskabet Better Energy gik sammen om historisk stor fælles milliardinvestering i energiparker. Partnerskabet forventer at opføre 15 parker, og de fire første forventes tilsluttet til elnettet allerede i 2024 og 2025.



Elnet til fremtiden

Elnettet spiller en stadig vigtigere rolle i den grønne omstilling af Danmark. Vores elforbrug vil stige i takt med, at flere og flere af vores hverdagsaktiviteter bliver drevet af strøm i stedet for fossile brændstoffer. I dag er der kapacitet i elnettet til at dække vores behov. Det skal der også være i fremtiden, så husholdninger f.eks. kan oplade elbilen og opvarme boligen med varmepumper, og industri og tung transport kan omstille sig til vedvarende energikilder.

Et af Andels største investeringsområder i 2023 var derfor netop i elnettet via netselskaberne Cerius og Radius Elnet. De to netselskaber har investeret ca. 1,5 mia. kr. i at vedligeholde og udbygge elnettet i deres forsyningsområder. Det vil sige på størstedelen af Sjælland, Lolland-Falster og øerne.

Nye ladepunkter og udrulning af fibernet

Salget af elbiler slog også rekorder i 2023, og ved årets udgang kørte 36% af alle nye biler i Danmark på el i stedet for benzin og diesel. Derfor investerede Andel i den fortsatte rejse mod at gøre det nemt at vælge elbilen til i hverdagen gennem investeringer på 881 mio. kr. via selskabet Clever. Det betød bl.a., at Clever kunne sætte fart på udrulningen af ny ladeinfrastruktur og give sit eksisterende ladenetværk en solid opgradering. På tværs af hele landet har selskabet således i det forgangne år sat strøm til 622 lynladepunkter og knap 3.000 normalladepunkter. På landsplan har branchen opsat ca. 8.000 ladepunkter i løbet af 2023, og Clever står for mere end en tredjedel af dem.

Andel fortsatte i 2023 desuden investeringerne i fiberselskabet Fibas udrulning af fibernet til Andels andelshavere. Med 771 mio. kr. kunne Fibia bl.a. nå i mål og levere på Andels ejerløfte, der betød, at 99 pct. af andelshaverne nu har adgang til fibernet.

Strategiske partnerskaber om mere vind- og solenergi

Andels ambition er at producere 10 TWh grøn strøm og have opbygget en kapacitet på 2 GW solenergi, 2 GW vindenergi og 1,2 GW elektrolyse i 2035. Det kræver massive investeringer i ny energiproduktion.

I 2023 mistede Andel desværre en mulighed for at øge sin produktion af vindenergi, da regeringen lukkede den såkaldte åben dør-ordning for nye kommercielle projekter. Det påvirkede Andels investeringsniveau, da koncernen var blandt de aktører, der havde søgt tilladelse til forundersøgelse af havvindmølleparker gennem ordningen. Andels planlagte investeringer i havvindmølleparkerne vil derfor i de kommende år blive dedikeret til andre projekter inden for vedvarende energiproduktion.

Havvindmølleparker er nemlig fortsat en vigtig brik i kampen for at nå de nationale klimamål og få reduceret brugen af fossile brændsler i energiforsyningen. Et bredt flertal i Folketinget indgik i maj 2023 en ny politisk aftale, som skal danne grundlag for den hidtil største udbygning af havvindmølleparker i Danmark, og i september indgik Andel et strategisk partnerskab med Copenhagen Infrastructure Partners (CIP) om at byde på to af de kommende havvindmølleparker. Det drejer sig om Hesselø Havvindmøllepark, som skal ligge ved Kattegat nord for Sjælland, og Kriegers Flak II Havvindmøllepark i Østersøen sydøst for Sjælland. Som udbudsprocessen ser ud primo 2024, skal Andel og CIP aflevere et endeligt bud på de to parker i februar 2025.

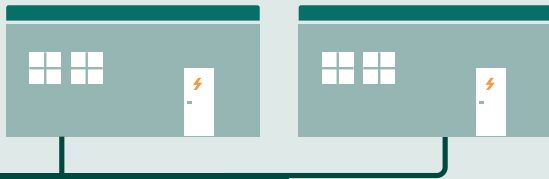
Med ambitionen om at få endnu mere vedvarende energi ud i stikkontakten hos danske virksomheder og private husholdninger indgik Andel ved udgangen af 2023 endnu et stærkt strategisk partnerskab – denne gang med selskabet Better Energy, som er en af de hurtigst voksende leverandører af solenergi i Nordeuropa.

Udvalgte highlights

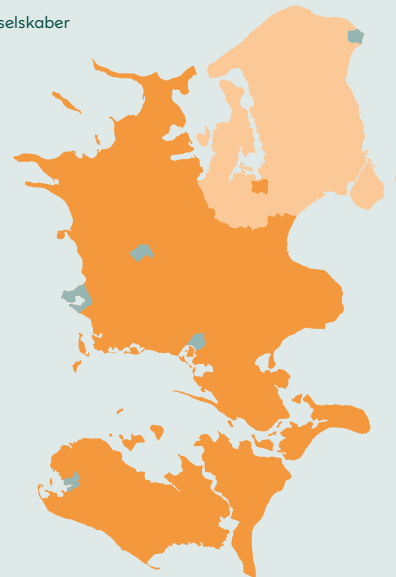
Ca. 800 nye netstationer i 2024

Cerius og Radius Elnet er i fuld gang med at imødekomme kundernes stigende efterspørgsel efter strøm ved at udbygge elnettet. I 2024 forventer de to netselskaber bl.a. at opsætte ca. 800 netstationer, hvilket næsten er en fordobling sammenlignet med 2022.

800 ↑
netstationer



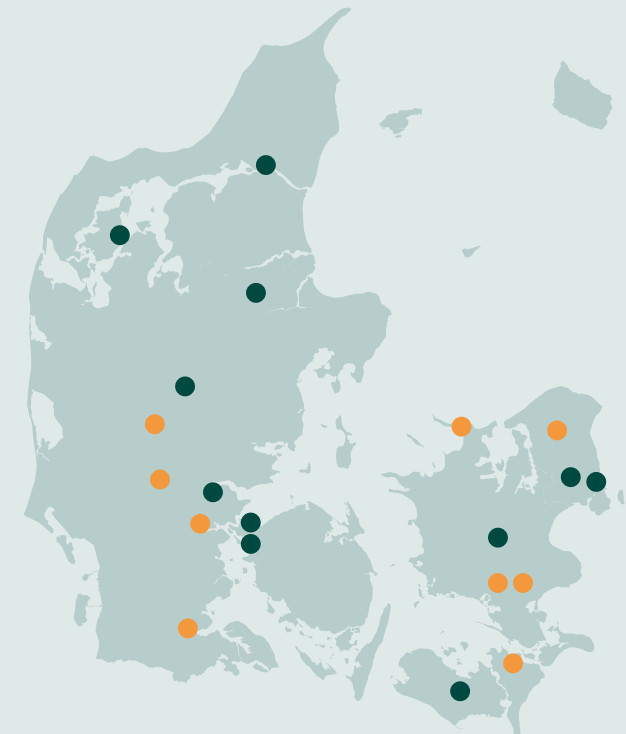
- Cerius
- Radius Elnet
- Andre netselskaber



Omkring 27 lynladestationer ultimo 2024

I 2023 satte Clever strøm til 11 lynladestationer landet over, og i løbet af 2024 forventes der yderligere ni idriftsættelser. Det giver elbilister mulighed for at lade på i alt 27 Clever-lynladestationer i slutningen af 2024 fra Hillerød til Nykøbing Mors. I dag har Clever knap 8.000 offentlige ladepunkter, og selskabet forventer, at det tal stiger til 20.000 inden udgangen af 2025.

- Idriftsatte lynladestationer i 2023
- Forventede idriftsættelser af lynladestationer i 2024



Andels ambition for kapacitet inden for vedvarende energi i 2035

 **2 GW**

2 GW solenergi
I dag: 55 MW via
Tryggevælde Solar Park

 **2 GW**

2 GW vindenergi
I dag: 166 MW via Rødsand 2
Offshore Wind Farm

 **1,2 GW**

1,2 GW elektrolyse
I dag: 1,5 MW via produktion i
Glansager ved udgangen af 2023

Investeringer i en grønnere og mere digital fremtid

Eksempler på 2023-investeringer

- Ca. 1,5 mia. kr. i øget elektrificering og reinvesteringer i elnettet via Cerius og Radius Elnet
- 881 mio. kr. primært i udbygning af ladenetværk via Clever
- 771 mio. kr. primært i udrulning af fibernet via Fibia
- 70 mio. kr. i første indbetaling til udvikling af solcelleparker via partnerskabet med Better Energy
- 20 mio. kr. i Power-to-X-anlæg i Glansager

Forventede 2024-investeringer

- Ca. 1,9 mia. kr. i øget elektrificering og reinvesteringer i elnettet via Cerius og Radius Elnet
- Lidt over 1 mia. kr. primært i udbygning af ladenetværk via Clever
- Ca. 1 mia. kr. primært i udrulning og vedligehold af fibernet via Fibia
- Ca. 1 mia. kr. i ny vedvarende energiproduktion, primært solenergi

Samarbejdet med Better Energy blev annonceret i begyndelsen af 2024 og beror på et 50/50-partnerskab med en ambition om sammen at opføre 2 GW solcellekapacitet, svarende til ca. 1,3 mio. danskeres årlige elforbrug. Til det formål forventes der at blive opført omkring 15 solcelleparker i Danmark i perioden 2024 til 2028, og de første fire parker forventes tilsluttet til elnettet allerede i 2024 og 2025. I 2023 har Andel investeret 70 mio. kr. i første indbetaling til udvikling af solcelleparker via partnerskabet med Better Energy.

Grøn brint – en del af fremtidens energimix

Grøn brint og Power-to-X er også et led i Andels strategi om at gå foran i samfundets omstilling til en grønnere fremtid, og i 2023 investerede Andel 20 mio. kr. i koncernens første projekt.

Sammen med Nature Energy idriftsatte Andel i november verdens første Power-to-X-anlæg, der i kommerciel skala øger produktionen af biogas via elektrolyse og biologisk metanisering. I anlægget anvendes overskudsstrøm fra vindmøller til at danne den brint, der sammen med CO₂ i biogassen øger produktionen af biometan og reducerer CO₂-udledningen. I den kommende tid bliver der høstet erfaringer med omdannelsen af brint til e-metan. Dermed kan Andel afdække mulighederne for fremtidige investeringer i elektrolyseanlæg med ambitionen om at blive en storskala brintproducent i Danmark.

Mere end 5 mia. til grøn og digital omstilling i 2024

I 2024 forventer Andel at øge investeringerne i den grønne og digitale omstilling af samfundet markant fra 3,4 mia. kr. i 2023 til over 5 mia. kr. i 2024. Andel ser således ind i et år med både det højeste antal investeringer og det største investeringsbeløb nogensinde til udvikling af eksisterende forretningsområder og investeringer i nye aktiviteter.

Andels investeringsniveau i Cerius og Radius Elnet forventes at stige i 2024. Netselskaberne regner med at investere i alt ca. 1,9 mia. kr. for at imødekomme det fortsat stigende behov for netkapacitet som følge af elektrificeringen og den grønne omstilling.

Derudover forventer Andel at investere lidt over 1 mia. kr. via Clever, der primært skal gå til den fortsatte udbygning af ladenetværket i Danmark, og ca. 1 mia. kr. i bl.a. Fibias fortsatte arbejde med at forbinde flere kunder til fibernet.

2024 bliver også året, hvor Andel for alvor accelererer investeringer i ny vedvarende energiproduktion, særligt solenergi. Hele 1 mia. kr. forventer Andel at investere i ny vedvarende energiproduktion, og med Andels ambitiøse planer kan flere investeringer følge, hvis der opstår attraktive muligheder og projekter.

Klimaforandringerne, den sikkerhedspolitiske situation og energikrisen har forstærket behovet for at sætte endnu mere turbo på den grønne omstilling og bestræbelserne på at bevare vores høje forsyningssikkerhed. Andel er allerede i gang og har med sin ambitiøse strategi og investeringsplan skabt fundamentet for en grønnere og mere digital fremtid til gavn for vores andelshavere, kunder og samfund.

Klimaforandringerne, den sikkerhedspolitiske situation og energikrisen har forstærket behovet for at sætte endnu mere turbo på den grønne omstilling



Vores forretning understøtter den grønne og digitale omstilling af vores samfund

Andel går til markedet i koncernens eget navn og gennem en række datterselskaber, som er helt eller delvist ejet af Andel. Med afsæt i tre stærke forretningsområder er Andel til stede i hele værdikæden fra energiproduktion over infrastruktur til kundeløsninger.

Vores demokratiske ejerform giver os mulighed for at investere langsigtet og tålmodigt på tværs af alle tre forretningsområder til gavn for vores andelshavere, kunder og samfundet.



Energiproduktion

Vi producerer og investerer i ny produktion af vedvarende energi med fokus på sol, vind og brint.

Rødsand 2 Offshore Wind Farm
Ørsted
Tryggevælde Solar Park
Brintproduktion i Glansager, Power-to-X

Infrastruktur

Vi driver, vedligeholder og udbygger elnettene i størstedelen af Østdanmark.

Cerius
Radius Elnet
Nexel

Kundeløsninger

Vi tilbyder integrerede, digitale og fremtidssikrede løsninger og services.

Andel Energi
Andel Lumen
Clever
Energi Danmark
Fibia
Wao
Watts

Regnskabs- beretning

Koncernen

Forretningsområder

Regnskabsberetning

Efter et ekstraordinært 2022 hvor krigens udbrud i Ukraine og en efterfølgende energikrise med høje energipriser ramte danske privatkunder og virksomheders økonomi hårdt, har det været glædeligt at opleve faldende energipriser i 2023 til gavn for andelshavere og kunder.

I 2023 har stigende renter og inflation samt skærpet konkurrence i høj grad influeret på Andel-koncernens virke i regnskabsåret.

På tværs af forretningsområderne har Andel-koncernen i løbet af året investeret massivt med fokus på grøn omstilling og digitalisering, hvilket udgør et godt fundament for koncernens fremtidige virke.

Andel-koncernens resultat før skat for regnskabsåret 2023 udgjorde et underskud på 5.237 mio. kr., hvilket er 11.629 mio. kr. mindre end resultatet for 2022, hvor resultatet udgjorde et overskud på 6.392 mio. kr.

Resultatet er særligt påvirket af tab på energikontrakter indgået i 2022 vedrørende handel med kapaciteter over landegrænser med i alt 2.009 mio. kr. Tabet skyldes en kombination af realiserede tab og markedsværdireguleringer og skal ses i sammenhæng med den store gevinst på over 13 mia. kr., der blev opnået i regnskabsåret 2022 på samme slags kontrakter. Gevinster på vindkontrakter udgjorde derimod en indtægt på 1.590 mio. kr., hvoraf en større del skyldes en tilbageført hensættelse.

Resultatet før kursreguleringer af Andels aktiepost i Ørsted og skat udgør 176 mio. kr. mod 10.686 mio. kr. i 2022, hvilket er mindre end det forventede resultat på 500 mio. kr. Det anses for at være tilfredsstillende i lyset af de udfordrende, eksterne omstændigheder.

Udviklingen i kursen på Ørsted-aktien har i 2023 været den største enkeltstående påvirkning af årets resultat med et urealiseret kurstab på 5.413 mio. kr.

Væsentlige forretningsmæssige aktiviteter

Faldet i energipriserne har været betydeligt i 2023. Selvom energipriserne fortsat er højere og mere volatile, end vi historisk har været vant til før energikrisen, er priserne nu landet på et stabiliseret niveau, som er betydeligt lavere end forventet ved indgangen til 2023.

De faldende energipriser har haft forskellige effekter på Andel-koncernens resultat og finansielle stilling.

For så vidt angår salg af energi til private og erhvervs-kunder har energiprisernes udvikling som udgangspunkt en neutral indvirkning på indtjeningen. Da indkøb af energi til dækning af kundernes energiforbrug foretages på baggrund af estimater, kan udsving eller afvigelser i det faktiske forbrug medføre uønskede resultatudsving. Jo højere energipriser, jo højere er risikoen for store resultatudsving. Som følge af de faldende energipriser

176 mio. kr.

Årets resultat

Før skat og urealiserede kursreguleringer af Andels aktiepost i Ørsted.

i 2023 er risikoen for tab på ubalancerede afdækninger således reduceret betydeligt.

I 2022 oplevede Andel-koncernen store tab netop som følge af ubalancerede afdækninger. Ligeledes er der i 2023 realiseret et tab i første kvartal på 147 mio. kr. Tabet vedrører imidlertid afdækninger indgået i 2022. På trods af dette opnåede Andel Energi et positivt resultat efter en række svære år, hvilket vurderes særligt tilfredsstillende.

Under **Energiproduktion** har de faldende energipriser betydet lavere afregningspriser i forhold til forventningerne og i forhold til rekordåret 2022. Afdækninger foretaget i 2022 af afregningspriserne for en del af produktionen i 2023 har imidlertid afbødet en stor del af effekten af de faldende energipriser. Dette betyder, at resultatet af vindenergiproduktionen igen i 2023 var tilfredsstillende.

Forretningsområdet **Infrastruktur** bidrager med et stabilt resultat, der muliggør en fortsat investering i udbygning af elnettet til gavn for elektrificeringen af samfundet.

Derudover har koncernen oplevet tilgang af kunder i forretningsområdet **Kundeløsninger**, ligesom der er udviklet nye produkter og digitale løsninger. Det kan dog konstateres, at efterspørgslen efter nye energioptimeringsløsninger er aftaget, hvilket har udfordret enkelte af selskaberne. De faldende energipriser antages at være en væsentlig årsag hertil.

Konkurrencen på de privatkundevedtne aktiviteter var i 2023 særlig tydelig på e-mobilitetsområdet. Opsigelsen af kunder på fastprisabonnementer omkring årsskiftet 2022/2023 i Clever medførte en lavere kundebase i starten af året. I kombination med en øget konkurrence på priser samt en tilgang af udbydere

af e-mobilitetsløsninger medførte dette en forringelse af koncernresultatet med 47 mio. kr. i forhold til forventningerne. Markedsandelen blev imidlertid genvundet og udbygget i løbet af 2023, hvilket er særligt tilfredsstillende.

Årets finansielle resultat

De faldende energipriser på el og gas har reduceret omsætningen i 2023 til i alt 124.335 mio. kr. mod 369.118 mio. kr. i 2022. Udover at omsætningen i 2023 kun udgør ca. en tredjedel i forhold til året forinden, så er omsætningen også kun ca. halvdelen af det forventede.

Forventningerne til energipriserne i 2023 er baseret på eksterne leverandørers forward-kurver for el- og gaspriser. Den relativt hurtige reduktion af energipriserne fra et uholdbart højt niveau til det nuværende niveau er således kommet bag på mange. Udviklingen anses for at være særdeles positiv for Andel-koncernen i almindelighed og for kunderne og samfundet i særdeleshed.

Rentestigninger har medført en forhøjelse af renterne på koncernens nettorentebærende gæld. Koncernens gæld er imidlertid reduceret i forhold til de oprindelige forventninger, idet koncernens resultat i 2022 medførte en betydelig nedbringelse af nettorentebærende gæld på 10 mia. kr. Som konsekvens heraf er de samlede nettorenteutgifter i 2023 reduceret med mere end 400 mio. kr. i forhold til forventet.

Den regnskabsmæssige skat af årets resultat udgør en omkostning på 53 mio. kr. mod en omkostning på 2.355 mio. kr. i 2022. Skatten for 2022 udmøntede sig i Danmarks tredjehøjeste skattebetaling for det pågældende skatteår og var afledt af den ekstraordinære høje indtjening i 2022.

“ Den stigende solvens skyldes en betydelig reduktion af balancesummen sammenholdt med 2022



44,3%

Soliditetsgrad

Soliditetsgraden er steget 3,9 procentpoint i forhold til regnskabsåret 2022.



Den regnskabsmæssige skat af årets resultat for 2023 er primært sammensat af en betalbar skat, som udgør 341 mio. kr., der delvist er indbetalt som acontoskat i 2023 samt en positiv regulering af udskudt skat på 278 mio. kr.

Af et samlet regnskabsmæssigt resultat på -5.237 mio. kr. før skat udgør årets skat -1%. Den effektive skatteprocent er primært påvirket af værdiregulering på Andels aktiepost i Ørsted på -5.413 mio. kr., som ikke er fradragsberettiget.

Balancen

Koncernens balancesum udgør ved udgangen af regnskabsåret 2023 i alt 78,4 mia. kr., hvoraf egenkapitalen udgør 34,7 mia. kr., hvilket svarer til en soliditetsgrad på 44,3%. Soliditetsgraden er således steget med 3,9 procentpoint i forhold til sidste regnskabsår. Den stigende solvens skyldes en betydelig udvikling og forskydning i sammensætningen af koncernens aktiver og egenkapital.

Egenkapitalen er i året faldet med 6,7 mia. kr. og skyldes, ud over det urealiserede kurstab på 5,4 mia. kr., tillige udlodninger til minoritetsaktionærer på 1,1 mia. kr. fra Energi Danmark.

Koncernens balance er i regnskabsåret blevet væsentligt reduceret sammenholdt med sidste år. Balancesummen er således reduceret med 24,4 mia. kr. Reduktionen skyldes, at tilgodehavender fra salg og tjenesteydelser er reduceret med 9,9 mia. kr. som følge af primært faldende energipriser og sekundært en overgang fra kvartals- til månedsafregning i Andel Energi. Herudover er koncernens sikkerhedsstillelser over for energibørser reduceret med 3,1 mia. kr., ligeledes som følge af faldende energipriser, ligesom værdien af finansielle instrumenter er reduceret med 6,2 mia. kr. Hertil er værdien af Andels aktiepost i Ørsted, som tidligere beskrevet, faldet med 5,4 mia. kr.

Koncernens samlede investeringer blev i 2023 øget til 3.433 mio. kr. fra 3.192 mio. kr. i 2022. Reinvestering samt udbygningen af elnettet repræsenterer fortsat størstedelen af koncernens investeringer, og udbygningen af fibernettet samt etableringen af e-mobilitet udgør ligeledes betydelige investeringssummer. Mod afslutningen af regnskabsåret investerede Andel-koncernen 70 mio. kr. i opførelse af solcellerparker i et joint venture med Better Energy.

Resultat i forhold til udmeldte forventninger

I henhold til årsrapporten 2022 var forventningerne til resultat før skat og øvrige kapitalandele i 2023 på 500 mio. kr. Det realiserede resultat udgør til sammenligning 176 mio. kr. før skat og kursregulering af aktieposten i Ørsted.

Af større poster til forklaring af afvigelsen på 324 mio. kr. i forhold til udmeldte forventninger kan nævnes tab på energikontrakter på 2.009 mio. kr. samt gevinst på kundeafdækning af vindmøllestrøm og øvrige vindkontrakter på i alt 1.590 mio. kr., hvoraf en større del vedrører en tilbageført hensættelse. Hertil kommer øgede afskrivninger samt mindre energiproduktion og lavere afregningspriser fra havvindproduktion på i alt 182 mio. kr., omkostningsbesparelser på 192 mio. kr. og reducerede renteudgifter på 413 mio. kr.

Forventninger til resultatet for regnskabsåret 2024

Andel-koncernens resultat for 2024 forventes i lighed med tidligere år at blive påvirket af udviklingen i en række væsentlige forhold og begivenheder.

Udviklingen i børskursen for Ørsted-aktien har de seneste år haft en væsentlig betydning for koncernens resultater i såvel positiv som i negativ retning. Ligeledes kan udviklingen i børskursen påvirke resultatet for 2024 væsentligt. Med Andel-koncernens ejerandel på 5,01% af Ørsted vil en kursændring på et kurspoint i aktiekursen betyde en urealiseret gevinst eller et urealiseret

tab på ca. 21 mio. kr. I henhold til udmeldinger fra Ørsteds ledelse forventes ikke udbytte i 2024.

Værdiansættelse af koncernens energiproduktionsaktiver ved primært Rødsand 2 Offshore Wind Farm er påvirket af spotpriserne på el, forventningerne til udviklingen i elpriserne frem til 2035 samt udviklingen i et skøn over reetableringsforpligtelser. En stigning i forwardprisen på el vil medføre en øget indtægt, mens et fald vil have en modsatrettet effekt.

Grundet reguleringen af elnetforretningen vil udviklingen i den generelle økonomi, herunder inflations- og renteutviklingen, kunne have væsentlig indflydelse på resultatet i 2024.

Endelig kan optioner vedrørende salg af energi imellem landegrænser potentielt have en betydelig påvirkning af resultatet for koncernens tradingaktiviteter i Energi Danmark.

På baggrund af ovenstående forventer Andel-koncernen et resultat før skat og resultat af øvrige kapitalandele på 300 mio. kr. for regnskabsåret 2024.

Begivenheder efter regnskabsårets afslutning:

Der er ikke indtruffet begivenheder efter statusdagen, som efter ledelsens vurdering har væsentlig indvirkning på vurderingen af årsrapporten for 2023.

“ Udviklingen i energipriserne anses for at være særdeles positiv for Andel-koncernen i almindelighed og for samfundet og kunderne i særdeleshed

Vores forretningsområder

Andel har en stærk tilstedeværelse i hele værdikæden.

Fra **Energiproduktion** bl.a. med vores elproduktion fra vind i Rødsand 2 Offshore Wind Farm, indirekte via kapitalandel i Ørsted og fremadrettet, når vi investerer i solceller og Power-to-X.

Over **Infrastruktur** i netselskaberne Cerius og Radius Elnet og entreprenørvirksomheden Nexel.

Til **Kundeløsninger** bl.a. gennem energiselskaberne Energi Danmark og Andel Energi, fibernetselskabet Fibia og ladeoperatøren Clever.

Denne spredning giver en øget finansiell robusthed, og Andel-koncernen oplever samlet set i regnskabsåret fremgang i både aktivitetsniveau og kundetilgang.

På de efterfølgende sider er regnskabsåret 2023 i hovedtræk præsenteret for de selskaber inden for koncernens tre forretningsområder, der har haft størst aktivitet.

(mio. kr.)	Koncern 2023	Koncern 2022
Årets resultat før skat (EBT)		
Energiproduktion		
Rødsand 2 Offshore Wind Farm AB	210	258
Kapitalandel Ørsted, Urealiseret kursregulering	-5.413	-4.294
Kapitalandel Ørsted, Udbytte	284	263
Øvrige selskaber	1	-
Årets resultat før skat, Energiproduktion	-4.918	-3.773
Infrastruktur		
Cerius A/S	181	279
Radius Elnet A/S	471	646
Nexel A/S inkl. entreprenøraktivitet i Andel Holding A/S	127	95
Årets resultat før skat, Infrastruktur	779	1.020
Kundeløsninger		
Energi Danmark, inkl. datterselskaber	161	11.307
Andel Energi A/S*	7	-420
Clever A/S	-102	-492
Fibia P/S, inkl. Wao A/S	1	-65
Øvrige selskaber	-71	3
Årets resultat før skat, Kundeløsninger	-4	10.333
Resultat før skat, Forretningsområder	-4.143	7.580
Andel A.m.b.a.**, ledelse, uddelinger mv.	-50	-48
Andel Holding A/S, koncernomkostninger (stabe) mv.	-633	-510
Koncerneliminerings og -reguleringer	-411	-630
Årets resultat før skat i alt	-5.237	6.392
Skat af årets resultat	-53	-2.355
Årets resultat i alt	-5.290	4.037

* Eksklusive resultat af associeret virksomhed, Energi Danmark

** Eksklusive resultat af associeret virksomhed, Energi Danmark samt resultat af andre kapitalandele og værdipapirer, Ørsted



Foto: European Energy

Regnskabsberetning

Energiproduktion

Produktion af energi har altid været en af Andels kerneydelser. Andel er aktiv i vedvarende energiproduktion gennem Rødsand 2 Offshore Wind Farm og kapitalandelen i Ørsted. Ambitioner om øget energiproduktion har udmøntet sig i købet af Tryggevælde Solar Park og et samarbejde med Better Energy om opførsel af ca. 15 solcellerparker over de næste fem år.

Forretningsområde, Energiproduktion

(mio. kr.)	Koncern 2023	Koncern 2022
Årets resultat før skat (EBT)		
Energiproduktion		
Rødsand 2 Offshore Wind Farm AB	210	258
Kapitalandel Ørsted, Urealiseret kursregulering	-5.413	-4.294
Kapitalandel Ørsted, Udbytte	284	263
Øvrige selskaber	1	-
Årets resultat før skat, Energiproduktion	-4.918	-3.773



Rødsand 2 Offshore Wind Farm

EBT: 210 mio. kr.

Andel bidrager aktivt til produktion af vedvarende energi gennem sin ejerandel på 80% af havvindmølleparken Rødsand 2 Offshore Wind Farm ved Rødby. De resterende 20% er ejet af det tyske energiselskab RWE AG. Parkens 90 havvindmøller kan levere vedvarende energi svarende til knapt 200.000 husstandes årlige forbrug.

Parken har i regnskabsåret haft en produktion på 682 GWh, hvilket er godt 100 GWh lavere end den forventede produktion. Den lavere produktion skyldes hovedsageligt, at der var mindre vind end forventet i 2023. Stormfloden i oktober 2023 medførte derudover et driftsnedbrud, som ligeledes medførte produktionstab.

Årets finansielle resultat (EBT)

Den høje omsætning på 780 mio. kr. afspejler de fortsat højere priser på el end før energikrisen. Herudover er omsætningen positivt påvirket af prisafdækninger foretaget i 2022.

Rødsand 2 Offshore Wind Farm opnåede i 2023 et overskud før skat på 210 mio. kr., hvilket er 182 mio. kr. lavere end forventet som følge af prisfald, men blandt de bedste resultater i selskabets historie. Resultatet er negativt påvirket af en kombination af lavere priser og lavere produktion end forventet, samt øgede afskrivninger på havvindmølleparken. Resultatet anses på denne baggrund som værende tilfredsstillende.

Den generelle udbygning af havvindmølleparker, herunder idriftsættelsen af Krigers Flak, har betydet, at intermitency for Rødsand 2 Offshore Wind Farm er steget til godt 20%, hvorved selskabet opnår en salgspris på knap 80% af en måneds gennemsnitlige elpris.

Årets afskrivninger på havvindmølleaktiverne følger den estimerede omsætning i de enkelte regnskabsår frem til nedtagningstidspunktet i 2035. For 2023 betyder denne praksis forøgede afskrivninger på godt 139 mio. kr. Fra 2024 og

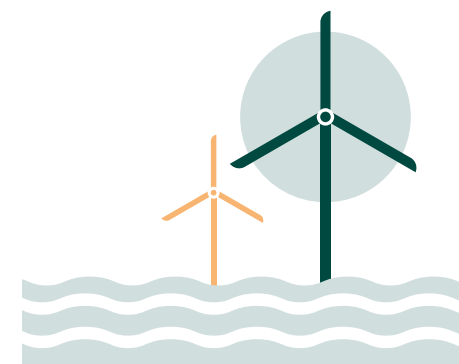
frem til 2035 forventes afskrivningerne at aftage mod nedtagningstidspunktet i 2035.

Nøgletal

Omsætning: 780 mio. kr.

EBIT: 227 mio. kr.

EBITDA: 556 mio. kr.



Høj oppetid på vindmøllerne

Vindmøllerne i Rødsand 2 Offshore Wind Farm har fortsat en høj oppetid på 98,4% af tiden, eksklusiv driftsafbrydelser som følge af stormen i oktober.



Ørsted

Kapitalandel: -5.129 mio. kr.

Andels medejerskab i Ørsted er med til at fastholde en vigtig position i forhold til den grønne omstilling og bidrager derved til vores fælles arbejde frem mod et CO₂-neutralt samfund.

Ørsted har ifølge deres årsrapport for 2023 realiseret et tab efter skat på 20,2 mia. kr. Ørsted oplyser, at dette hovedsageligt skyldes engangsomkostninger og nedskrivninger på aktiviteter vedrørende udvikling af havvindmølleparker i USA.

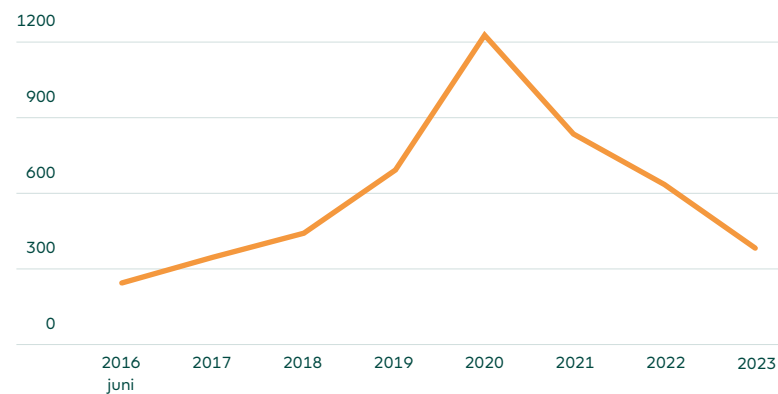
I 2023 modtog Andel 284 mio. kr. i udbytte for regnskabsåret 2022. Ørsted har besluttet ikke at udlodde udbytte for regnskabsårene 2023-2025.

Andels ejerandel i Ørsted udgør 5,01% og indregnes ift. aktiens kursudvikling i Andels årsregnskab. Ørsted-aktien er faldet betydeligt i 2023 (-40,7%). Ørsted bidrog således til Andel-koncernens resultat i 2023 med en urealiseret kursregulering på -5.413 mio. kr.

På trods af de negative værdireguleringer er kursen på årsafslutningstidspunktet (kurs 374) fortsat betydeligt højere end kursen på børsnoteringstidspunktet i 2016 (kurs 235), og Andel har således siden

børsnoteringen haft en positiv kursregulering, inklusive realiseret avance i forbindelse med frasalg i 2019 og 2020 samt udbytter på i alt 11,9 mia. kr.

Kursudvikling, Ørsted-aktien



“ Andels medejerskab i Ørsted er med til at fastholde en vigtig position i forhold til den grønne omstilling

Elnettet er helt afgørende for den grønne omstilling. Selvom elektrificeringen har taget fart, er den endnu langt fra toppet.



Regnskabsberetning

Infrastruktur

En velfungerende infrastruktur er afgørende for vækst, hverdagsliv og elektrificering af vores samfund. Inden for forretningsområdet Infrastruktur er formålet at drifte, vedligeholde og udbygge elnettet i størstedelen af Østdanmark, så de kan håndtere mere vedvarende energi og imødekomme fremtidens energibehov, uden at dette går ud over den høje leveringskvalitet.

Forretningsområde, Infrastruktur

(mio. kr.)	Koncern 2023	Koncern 2022
Årets resultat før skat (EBT)		
Infrastruktur		
Cerius A/S	181	279
Radius Elnet A/S	471	646
Nexel A/S, inkl. entreprenørforetning i Andel Holding A/S	127	95
Årets resultat før skat, Infrastruktur	779	1.020



Cerius og Radius Elnet

EBT: 652 mio. kr.

Andels elnetaktiviteter er organiseret i Cerius og Radius Elnet, som ejer og varetager effektiv drift, vedligehold og udvikling af størstedelen af det øst-danske elnet.

Selskabernes aktiviteter drives og udvikles inden for rammerne af en langsigtet strategi, der har fire overordnede målsætninger – at fremme elektrificeringen og levere en god kundeoplevelse, løbende udvikling af Asset Management og databaseret netplanlægning, udvikling af produkter og løsninger, der fremmer fleksibilitet, samt en økonomisk regulering med de rigtige incitament.

Elnettet er helt afgørende for den grønne omstilling. Selvom elektrificeringen har taget fart, har den endnu langt fra toppet. Cerius og Radius Elnet skal lede udviklingen af det digitaliserede og intelligente samspil mellem elnet, decentral elproduktion og forbrug af grøn elektricitet. Elforbruget og vedvarende energiproduktion er stadig i vækst, og det er derfor nødvendigt, at udbygningen af elnettet fremtidssikrer

energiforsyningen og imødekommer den øgede efterspørgsel.

Væsentlige forretningsmæssige aktiviteter

I 2023 har selskaberne haft et særligt stort fokus på at sikre langsigtede investeringer i elnettet i de dele af selskabernes forsyningsområder, hvor der er oplevet ekstraordinær efterspørgsel fra flere store kunder, eller hvor vi kan forvente en stor efterspørgsel eller et behov for redesign af elnetstrukturen i de kommende år. På den måde sigter netselskaberne både efter at imødekomme den eksisterende efterspørgsel og at komme forud for den forventede stigende efterspørgsel.

Udvikling af priser og produkter

1. januar 2023 introducerede Cerius og Radius Elnet en ny tarifieringsmodel, der forstærker tidsdifferentieringen for at afspejle forskellen i belastningsprofilerne og skabe de rette incitament for placering af forbrug. Differentieringen har haft en effekt, og forbrug er således

blevet flyttet væk fra de mest belastede tidsrum, hvilket hjælper til at prioritere de nødvendige udvidelser af elnettet.

Årets finansielle resultat (EBT)

Cerius og Radius Elnet havde i 2023 et overskud før skat på henholdsvis 181 mio. kr. og 471 mio. kr., hvilket samlet set er 80 mio. kr. lavere end forventet. Selskabernes resultater er påvirket af øgede driftsomkostninger som følge af øget aktivitet samt udviklingen i inflations- og renteniveauet. Renteniveauet har ligeledes haft en negativ indvirkning på årets resultat.

Resultatet anses som tilfredsstillende og skal ses i sammenhæng med de seneste års stigende aktivitet og investeringsbehov, som forventes at fortsætte. Investeringerne er i 2023 øget med 38% til 1,5 mia. kr. sammenlignet med 2022 og forventes at stige yderligere i de kommende år.

Nøgletal – Cerius

Omsætning: 1.113 mio. kr.
EBIT: 303 mio. kr.
EBITDA: 576 mio. kr.
Investering: 651 mio. kr.
Gns. antal ansatte: 22

Nøgletal – Radius Elnet

Omsætning: 2.456 mio. kr.
EBIT: 750 mio. kr.
EBITDA: 1.378 mio. kr.
Investering: 830 mio. kr.
Gns. antal ansatte: 31



1.506.000

Elnetkunder

Cerius og Radius Elnet har henholdsvis ca. 415.000 og ca. 1.091.000 netkunder, der er tilsluttet elnettet.

44.200 km

Elnet

Cerius og Radius Elnet har et elnet på henholdsvis ca. 25.000 km og ca. 19.200 km.



Nexel inkl. entreprenørforretning i Andel Holding

EBT: 127 mio. kr.

Nexel er Andels entreprenørforretning, som primært leverer ydelser inden for overvågning, drift, udbygning og vedligeholdelse af elnettet for netselskaberne Cerius og Radius Elnet. I Nexel er tekniske og driftsmæssige kompetencer inden for eldistribution samlet med det formål at udvikle og drive effektiv infrastruktur, der fremmer elektrificeringen og medvirker til en stabil elforsyning med høj leveringssikkerhed.

Væsentlige forretningsmæssige aktiviteter

2023 har for Nexel været et år med stigende aktivitet, der afspejles med en omsætningsfremgang på 30% i forhold til 2022. Dette er i særdeleshed afledt af den omfattende elektrificering af samfundet, den generelle prisudvikling samt en betydelig vækst i investeringer og driftsopgaver i det eksisterende elnet.

Nexel arbejder kontinuerligt med at styrke digitaliseringen og automatiseringen yderligere i udførelsen af opgaver ud mod netkunderne. I fremtiden skal et

udbygget elnet transportere markant større mængder strøm, således at private såvel som erhvervsliv og organisationer kan udskifte fossile brændsler med el. Derfor er Nexel i fuld gang med at bygge elnet til både nutidens og fremtidens forbrug samt produktion af el. I 2023 har Nexel offentliggjort et udbud til en værdi af over 1 mia. kr. på op til 23 nye hovedstationer.

For at optimere og skabe effektive rammer for det øgede aktivitetsniveau har Nexel i foråret 2023 indgået nye entreprenøraftaler, som giver mulighed for at øge antallet af leverede entreprenørtimer på de forskellige spændingsniveauer, som Nexel arbejder på.

Årets finansielle resultat (EBT)

Nexel realiserede i 2023 et overskud før skat på 86 mio. kr., mens entreprenørforretningen i Andel Holding realiserede et overskud på 41 mio. kr. før skat. Samlet set er entreprenøraktivitetens resultat før skat 127 mio. kr., hvilket vurderes tilfredsstillende.

Nøgletal

Omsætning: 2.273 mio. kr.

EBIT: 118 mio. kr.

EBITDA: 129 mio. kr.

Gns. antal ansatte i Nexel inkl. entreprenørforretningen i Andel Holding: 582



Regnskabsberetning

Kundeløsninger

Andel har en målsætning om at være kundens førstevalg inden for integrerede, digitale og fremtidssikrede kundeløsninger. Andel går til markedet gennem en række forskellige datterselskaber, som er helt eller delvist ejet af Andel. Alle selskaber bestræber sig på at give kunderne markedets bedste service og ydelser.

Forretningsområde, Kundeløsninger

(mio. kr.)	Koncern 2023	Koncern 2022
Årets resultat før skat (EBT)		
Kundeløsninger		
Energi Danmark A/S inkl. datterselskab	161	11.307
Andel Energi A/S	7	-420
Clever A/S	-102	-492
Fibia P/S, inkl. Waoos A/S	1	-65
Øvrige selskaber	-71	3
Årets resultat før skat, Kundeløsninger	-4	10.333



Energi Danmark

EBT: 161 mio. kr.

Energi Danmark er en ledende aktør inden for energitrading med omfattende volumener af energi på alle de europæiske markeder. Endvidere er Energi Danmark markedsleder inden for handel med el til erhvervs kunder i de nordiske lande samt Nordeuropa. Aktiviteterne spænder fra fysisk og finansiel elhandel til CO₂-kvotehandling, handel med naturgas, vindenergi samt porteføljeadministration. Andel-koncernen ejer 63,65% af Energi Danmark, mens NRGi ejer de resterende 36,35%.

Væsentlige forretningsmæssige aktiviteter

Energi Danmark erhvervede, med virkning fra 2023, Andel Energis større erhvervs-kunder inden for el og gas, hvilket har øget synergierne mellem el- og gaskundemarkedet, og Energi Danmark ser store muligheder i at udvikle handel med energi yderligere.

Energi Danmarks kunder har adgang til en bred vifte af produkter inden for energihandel med mulighed for at få

skræddersyet den optimale løsning. Det kan både ske ved elhandel her og nu og ved at handle finansielle elkontrakter, hvor det er muligt at afdække et fremtidigt forbrug eller produktion. Energi Danmark samarbejder med producenter af sol- og vindenergi, der etablerer ny bæredygtig energi til afdækning af kundernes energiforbrug. Dermed kan Energi Danmark tilbyde kunderne en PPA-aftale, hvor Energi Danmark tager sig af kontakten til producenten, levering og risikostyring. Det giver kunderne mulighed for at blive en del af den grønne omstilling.

2023 bød på ændringer i ledelsen samt bestyrelsen. I sensommeren tiltrådte en ny CEO, og herefter har Energi Danmark undergået en række ændringer i både drift og strategisk retning. Derudover tiltrådte to nye eksterne bestyrelsesmedlemmer i efteråret.

Sagen om ugyldige bonusaftaler, hvor tre tidligere ansatte i Energi Danmark mente at have krav på en resultatafhængig

bonusbetaling uden loft, blev afsluttet inden årets udløb med et forlig, der var betydeligt lavere end det oprindelige krav.

Årets finansielle resultat (EBT)

Omsætningen i 2023 på 115,9 mia. kr. var markant lavere end omsætningen i 2022 på 347 mia. kr., hvilket primært kan tilskrives de faldende priser på energimarkedet.

Resultat før skat i 2023 udgør et overskud på 161 mio. kr., hvilket efter et rekordår i 2022 anses som mindre tilfredsstillende.

Resultatet for perioden skyldes primært tab på handel med energikapaciteter på tværs af landegrænserne på 2.009 mio. kr. Resultatet er en kombination af realiserede tab og markedsværdireguleringer, og skal ses i sammenhæng med de store gevinster, der blev opnået i 2022. Resultatet blev endvidere påvirket positivt af indtjening på vindkontrakter med 1.590 mio. kr., hvoraf en større del stammer fra en tilbageført hensættelse. Herudover er renteindtægterne højere

end forventet, dels fordi den høje indtjening ultimo 2022 medførte en høj likviditet, og dels fordi renteniveauet var højere end forventet.

Nøgletal

Omsætning: 115.933 mio. kr.
EBIT: -84 mio. kr.
EBITDA: -28 mio. kr.
Gns. antal ansatte: 246

Kundernes interesse for at følge priser og forbrug via Andel Energis app er fortsat høj, med knap 1 mio. downloads siden lanceringen i foråret 2022.





Andel Energi

EBT: 7 mio. kr.

Andel Energi sælger el, bio- og naturgas samt grønne energiløsninger til i alt ca. 1,2 mio. danske forbrugere samt ca. 25.000 mindre erhvervs-kunder. Andel Energi bidrager til Andels overordnede strategi ved at udvikle og tilbyde grønne energiløsninger, der gør det nemt og attraktivt for kunderne at foretage bæredygtige valg.

Væsentlige forretningsmæssige aktiviteter

Andel Energi har i løbet af 2023 gennemgået en større forandring, hvor selskabet med virkning fra 2023 solgte de større erhvervs-kunder til Energi Danmark og solgte forretningsområdet Energirådgivning til NRGi. Selskabet har i årets løb desuden forenklet produktporteføljen, ligesom man har lanceret en portefølje af grønne energiprodukter. Efter frasalget af de større erhvervs-kunder til Energi Danmark har selskabet relanceret sit erhvervssegment, og vil i løbet af 2024 lancere flere nye tiltag, der skal gøre erhvervs-kundeoplevelsen endnu bedre.

I årets første kvartal var Andel Energi fortsat negativt påvirket af afdækning på kunder med prissikring (fastpris) som følge af store forskydninger i mængder og priser. En gennemgribende indsats i forhold til at ændre produkttilbuddet og generelle risikoprofiler i markedet har medført en væsentlig nedjusteret risiko og stabiliseret indtjening resten af året.

Produktporteføljen er blevet væsentligt forenklet, ligesom faktureringsperioden, som følge af kundernes efterspørgsel under energikrisen, er blevet ændret. Alle kunder betaler nu en måned bagudrettet.

Andel Energi har i årets løb desuden lanceret en portefølje af grønne energiprodukter, herunder solceller og batterier, i samarbejde med Andel Lumen og en ladeløsning til elbiler i samarbejde med Clever. Disse produkttilbud komplementerer virksomhedens eksisterende salg af varmepumper.

Andel Energi har hele året haft fokus på og investeret i at kunne servicere kunderne bedst muligt, herunder løbende udvikling af digitale kundevendte løsninger. Dette har resulteret i historisk høje målinger af kundetilfredshed.

Årets finansielle resultat (EBT)

Andel Energis resultat før skat udgør et overskud på 7 mio. kr., hvilket er mindre end forventet. Resultatet anses for at være tilfredsstillende. Det er særligt set i lyset af det store tab på 147 mio. kr. i første kvartal, hvor selskabets drift, ligesom i de seneste år, har været udfordret af tab på afdækning på kunder med prissikring. Disse tab skyldes forskydninger i mængder og volatilitet i markedspriser.

Selskabets omsætning var 9.150 mio. kr., hvilket er en nedgang på 18.198 mio. kr. i forhold til 2022. Nedgangen skyldes i overvejende grad et stort fald i priser på el og gas sammenholdt med 2022. Andel Energis frasalg af store erhvervs-kunder til Energi Danmark har tillige påvirket omsætningen.

Nøgletal

Omsætning: 9.150 mio. kr.
EBIT: 12 mio. kr.
EBITDA: 36 mio. kr.
Gns. antal ansatte: 296

Knap 1 mio.

downloads af Andel Energis app siden lanceringen i foråret 2022.



Clever

EBT: -102 mio. kr.

Clever er Danmarks førende ladeoperatør. Andel ejer 94,9% af Clever, mens NRGi ejer 5,1%. Andels formål med ejerskabet i Clever er at accelerere og understøtte fremtidens bæredygtige transport.

Væsentlige forretningsmæssige aktiviteter

I 2023 har Clever investeret 881 mio. kr. primært i udbygningen af Danmarks største ladenetværk. Clever har knap 30.000 ladepunkter fordelt rundt omkring i landet. Specielt udrulningen af lynladepunkter tog fart i 2023. På et år gik Clever fra at have 108 lynladepunkter til at have 622 lynladepunkter. Det betyder, at Clever har både Danmarks største ladenetværk og Danmarks største lynladenetværk.

Clever startede året med en lavere kundebase, idet alle kunder på fastprisabonnementer var blevet opsagt ved årsskiftet. Mange kunder valgte imidlertid at tegne et nyt abonnement hos Clever på nye vilkår, hvilket gjorde, at Clever genvandt markedsandelen i løbet af 2023.

Clever samarbejder med flere end 2.500 danske virksomheder – heraf størstedelen af virksomhederne på det danske C25-indeks. I 2023 har Clever indgået en række nye samarbejdsaftaler med danske virksomheder og ejendomsforvaltere.

I 2023 indledte Andel Energi og Clever et nyt samarbejde, hvor kunder i Andel Energi nu kan købe et ladeprodukt hos Clever med en række fordele. Produktet blev lanceret i maj måned 2023, og forventningen er, at efterspørgslen forøges i 2024.

Årets finansielle resultat (EBT)

Clevers resultat før skat udgjorde i 2023 et underskud på 102 mio. kr., hvilket er 74 mio. kr. lavere end forventet. Med de aktive valg, der er truffet for at sikre den fremtidige kundebase på et marked med øget konkurrence, anses resultatet som tilfredsstillende.

Clever oplevede igen i 2023 en stigning i både omsætning og kundebase, som

konsekvens af, at elbilsalget i 2023 mere end fordobledes i forhold til året før. Den øgede aktivitet medførte en stigning i omsætningen på 10% til 908 mio. kr. Resultatet er modsatrettet påvirket af stigende omkostninger som følge af den øgede aktivitet i selskabet.

EBITDA har udviklet sig til et positivt resultat i 2023 på 87 mio. kr. i forhold til 2022, som var stærkt udfordret af høje elpriser, og hvor EBITDA udgjorde et negativt resultat på 379 mio. kr.

Fremover fortsætter Andel gennem Clever med at investere på forkant af markedet for at accelerere fremtidens e-mobilitet. De betydelige investeringer i ladeinfrastrukturen vil medføre forhøjede afskrivninger og renteomkostninger i en årrække.

Nøgletal

Omsætning: 908 mio. kr.

EBIT: -75 mio. kr.

EBITDA: 87 mio. kr.

Investeringer: 881 mio. kr.

Gns. antal ansatte: 275

Clever har knap 30.000 ladepunkter
fordelt rundt omkring i byen, på landet,
på arbejdspladser, ved supermarkeder
og langs motorvejene.





Fibia inkl. Wao

EBT: 1 mio. kr.

Fibia er en af Danmarks største leverandører af fibernet. Andel ejer 65,5% af Fibia, mens NRGi ejer de resterende 34,5%. Via ejerskabet af Fibia sikrer Andel vores andelshaveres behov for en fremtidssikker og hurtig internetforbindelse. Ejerskabet giver på denne måde Andel mulighed for at være med til at løse en vigtig samfundsopgave og styrke et forretningsområde.

Fibia ejer 100% af Wao, som er leverandør af koncepter og indhold til internet, TV, telefoni og mobil. I alt har Fibia, inkl. Wao, 390.000 kundeleveranceforhold fordelt mellem egne og andre tjenesteudbydere kunder i Fibias og andre net.

Wao leverer attraktive digitale oplevelser og innovative digitale løsninger til konkurrencedygtige priser, og blev for 12. år i træk kåret som Danmarks bedste internetselskab, ligesom Wao ligger i top i kundeloyalitet og produktkvalitet.

Væsentlige forretningsmæssige aktiviteter

Fibia inkl. Wao har de seneste år oplevet en kraftig vækst og kundetilgang som følge af Andels strategi for "accelereret udrulning" af fibernet. Ved udgangen af 2023 blev der udrullet fibernet til omkring 700.000 husstande, og Andel er, gennem Fibia, kommet i mål med at tilbyde alle andelshavere 1 Gbit internet. Herved er en digital ulighed blevet elimineret – en ulighed, der tidligere stod i vejen for udvikling og vækst i Region Sjælland.

Fibia åbnede sit fibernet for andre tjenesteudbydere i 2022. Åbningen sikrer kunder valgfrihed af tjenesteudbydere, og har været en succes. Alle større tjenesteudbydere i Danmark udbyder nu deres produkter på Fibias fibernet.

Wao-brandet blev i 2023 tilgængeligt i to andre net i henholdsvis Nord- og Sønderjylland. I 2024 forventes Wao også at kunne levere på EWII's og TDC's

fibernet, hvorefter Wao har adgang til i alt ca. to millioner adresser i Danmark.

Det strategiske fokus de kommende år vil være at drive Danmarks mest effektive fibernet med optimal udnyttelse samt at fastholde og udvikle Wao's position som en relevant tjenesteudbyder.

Årets finansielle resultat (EBT)

Resultat før skat for Fibia inkl. Wao udgjorde i 2023 et overskud på 1 mio. kr., hvilket er 83 mio. kr. mere end forventet. Resultatet vurderes at være tilfredsstillende.

Fremadrettet vil der fortsat være behov for store årlige reinvesteringer til vedligeholdelse af fibernet.

Nøgletal

Omsætning: 1.464 mio. kr.

EBIT: 8 mio. kr.

EBITDA: 575 mio. kr.

Investering: 771 mio. kr.

Gns. antal ansatte: 426

Selskabsledelse

Bæredygtighed
Samfundsansvar
God selskabsledelse
Dataetik
Risikostyring

Bæredygtighed

I Andel kerer vi os om samfundet, og som andelsejet koncern er værdiskabelse for os ikke kun et spørgsmål om profit. For os handler værdiskabelse og virksomhedsdrift i lige så høj grad om bæredygtighed og samfundsansvar og om at nære og bidrage til fællesskabet til glæde og gavn for helheden.

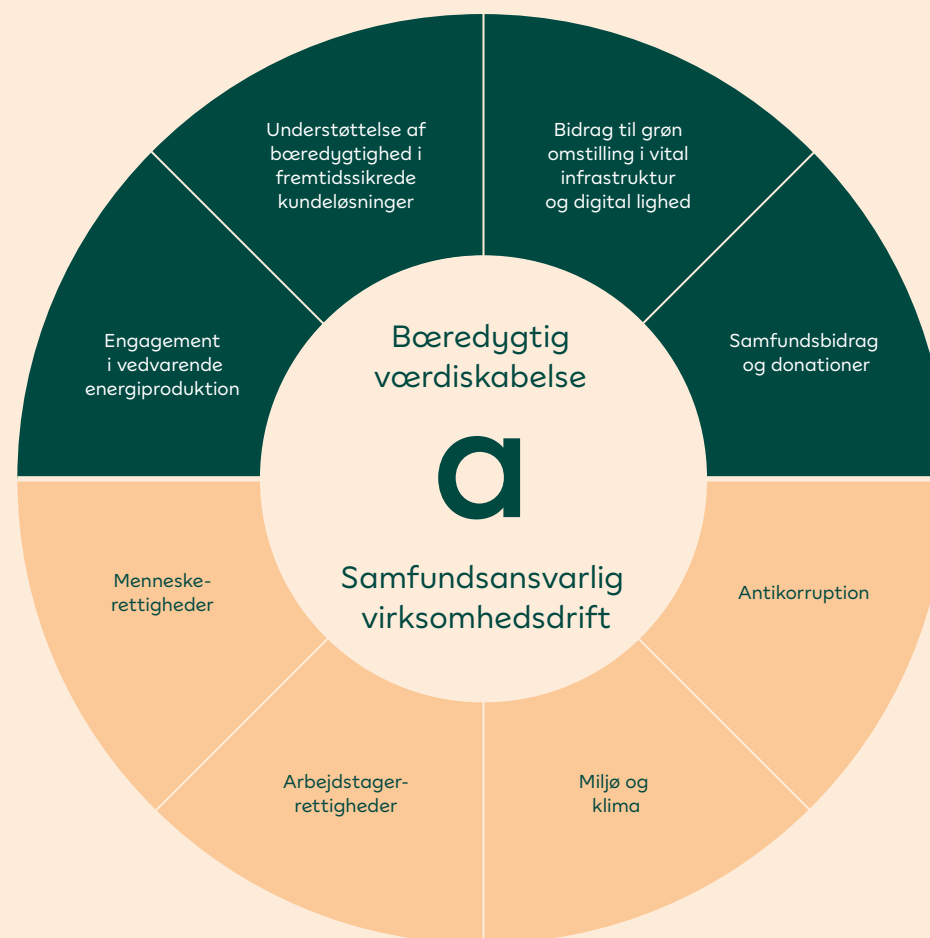
Med vores koncernbæredygtighedsstrategi "Ny virksomhed i en bæredygtig virkelighed" har vi intensiveret arbejdet med at rykke bæredygtighed helt ind i kernen af vores forretning. Strategien er centreret omkring tre hovedtemaer med 16 underliggende programmer. Disse repræsenterer de områder, hvor vi ser, at Andel har størst mulighed for at skabe en positiv påvirkning gennem vores forretning, samt hvor vi ud fra en risikobaseret tilgang vil arbejde med at minimere de negative indvirkninger på samfundet fra vores virksomhedsdrift.

Vi har det seneste år realiseret en række bæredygtighedsrelaterede milepæle inden for klima og miljø, det sociale område og governance (ESG). Resultaterne er et produkt af en koordineret indsats på tværs af koncernen, og afspejler vores strategiske fokus på at integrere bæredygtighed i vores virksomhedsdrift gennem 16 programmer. For hele vores arbejde med bæredygtighed henviser vi til vores bæredygtighedsrapport:

www.andel.dk/om-andel/baeredygtighed

I de senere år er der sket en stigning i kravene til bæredygtighedsrapportering og øget transparens rettet mod især de store selskaber. Det hilser vi velkomment i Andel, og vi er i 2023 begyndt arbejdet med implementeringen af taksoni-forordningen og direktivet for bæredygtighedsrapportering, CSRD, som Andel er omfattet af fra og med regnskabsår 2025.

Andels bæredygtighedshjul danner rammerne for vores tilgang til arbejdet med bæredygtighed



Koncernbæredygtighedsstrategi

Vi kæmper for CO₂-reduktioner

Massiv og hastig indsats er påkrævet for at nedbringe CO₂-emissioner og fremme den grønne omstilling for at bremse klimaforandringerne. Andel vil spille en ansvarlig og central rolle i den grønne omstilling inden for vores virkefelt.

Programmer

1. Vi investerer i bæredygtig energiproduktion (jf. EU-taksonomi)
2. Vi udvikler energilagring
3. Vi hjælper vores kunder til at bidrage til Danmarks klimamål gennem vores produkter og ydelser
4. Vi bygger og driver bæredygtig vital infrastruktur til elektrificeringen og den grønne omstilling
5. Vi deler vores viden om bæredygtige energisystemer
6. Vi driver vores virksomhed CO₂-neutralt (scope 1 + 2)
7. Vi prioriterer grønne indkøb (scope 3)

Overordnede strategiske mål



VE-produktion svarende til forbrug i 1,4 mio. husstande i 2050, herunder 10 TWh produktion i 2035



- Scope 1 + 2, CO₂-neutral i 2050 (-40% i 2025, -95% i 2030) (baseline 2017)
- Scope 3, -35% i 2030, kat. 1 + 2 (baseline 2022)



Vi sikrer ladeinfrastruktur til ½ mio. elbiler i 2025



Vi stræber efter taksonomi-alignede forretningsområder og investeringer



Vi stræber efter bæredygtigt forbrug

Fremtidig ressourceknaphed skaber behov for at holde Andels materialer og produkter i det økonomiske kredsløb med den højeste mulige værdi længst muligt. Samtidig skal vi sikre, at forholdene i Andels leverandørkæder lever op til egne og internationale standarder inden for menneskerettigheder m.m.

Programmer

8. Vi indtænker cirkulær økonomi i vores indkøb, produkter og ydelser
9. Vi har ansvarlig leverandørstyring
10. Vi benytter bæredygtige finansieringsinstrumenter

Overordnede strategiske mål



Vi har 100% genanvendelse af affald i 2030



Ansvarlig leverandørstyring, herunder udvidet funktion og processer i 2024



Vi kerer os om fællesskabet

I Andel kerer vi os om naturen, vores medarbejdere, samfundet og fremtiden. Som andelsejet koncern handler værdiskabelse for os om samfundsansvar og om at nære og bidrage til fællesskabet til glæde og gavn for helheden.

Programmer

11. Vi arbejder med beskyttelse af natur og biodiversitet
12. Vi kæmper for digital lighed
13. Vi bidrager til vækst, uddannelse og udvikling i samfundet
14. Vi har fokus på robuste data, datasikkerhed og dataetik
15. Vi har en kultur, som bygger på diversitet, lighed, inklusion og helhedsforståelse
16. Vi baserer vores succes på arbejdsglæde, mental sundhed og personsikkerhed

Overordnede strategiske mål



I 2024 er 20-30% af samlede udenørs arealer på hovedlokationer biodiversitetsvenlige



Kollektivt samfundsbidrag på i alt 225 mio. kr. frem til 2030



I 2025 indtager vi en ledende position i branchen inden for dataetik



1 Gbit/s fibernet tilbudt til alle andelshavere ved udgangen af 2023



“ Vi tilstræber til enhver tid at ansætte den bedst kvalificerede person, uanset køn, alder, nationalitet, seksuel orientering eller religiøs overbevisning

Redegørelse om samfundsansvar og kønsmæssig sammensætning i ledelsen

Andel A.m.b.a. – koncernen

Redegørelse om samfundsansvar

Andel er tilsluttet UN Global Compact, som er et strategisk initiativ for virksomheder, der har forpligtet sig til at drive forretning i overensstemmelse med 10 universelle principper inden for områderne menneskerettigheder, arbejdstagerrettigheder, miljø og antikorrupsion. I den forbindelse udarbejder vi en årlig Bæredygtighedsrapport, som synliggør vores rejse hen imod større bæredygtighed, arbejde med samfundsansvar og de fremskridt, vi gør os inden for dette. Bæredygtighedsrapporten udgør samtidig den lovpligtige redegørelse for samfundsansvar, jf. årsregnskabslovens §99a.

Vores bæredygtighedsrapport kan læses her: <https://andel.dk/om-andel/baeredygtighed/>

Kønsmæssig sammensætning i ledelsen

Andel anser en god balance imellem kønnene på ledende poster som værende en vigtig forudsætning for diversificeret nytænkning, udvikling og realisering af det fulde potentiale i og af vores virksomhed, og vi tilstræber til enhver tid at ansætte den bedst kvalificerede person, uanset køn, alder, nationalitet, seksuel orientering eller religiøs overbevisning.

Af nedenstående fremgår fordelingen mellem kvinder og mænd samt måltal for det underrepræsenterede køn i de øverste ledelsesorganer i alle Andel-koncernens 100% ejede selskaber, regnskabsklasse stor C, samt en oversigt over kønsfordelingen i de øvrige ledelsesniveauer for de pågældende selskaber. For nærmere uddybning henvises til de respektive selskabers selvstændige redegørelser for status og udvikling på området.

Som følge af ændringer til årsregnskabslovens §99b skal der fra og med 2023 for de øvrige ledelsesniveauer kun oplyses om køns-sammensætningen i de to første ledelseslag under det øverste ledelsesorgan, hvilket for Andels vedkommende betyder direktører og chefer. På tværs af koncernens 100% ejede selskaber i regnskabsklasse stor C var der samlet 44 personer i de øvrige ledelsesniveauer ved udgangen af 2023. Heraf udgjorde andelen af kvinder 34% mod 26% i 2022. Der har således været en fremgang i 2023. Køns-sammensætningen anses jf. Erhvervsstyrelsens retningslinjer ikke som værende ligelig.

Med henblik på at fremme balancen mellem kvinder og mænd på ledende poster i disse selskaber arbejdes der kontinuerligt med at skabe rammer, som kan medvirke til at sikre det underrepræsenterede køns muligheder for ansættelse og karriereudvikling. Målet er at opnå en ligelig kønsfordeling på tværs af de øvrige ledelsesniveauer ifølge Erhvervsstyrelsens retningslinjer (40/60%, for ledelsesniveauer bestående af 15 eller flere personer). Der arbejdes med målopfyldelse i henhold til virksomhedernes respektive politikker for ligelig kønsfordeling i de øvrige ledelsesniveauer på blandt andet følgende måder:

- At ansættelsesprocedurer og rekruttering bidrager til at synliggøre kvindelige ledertalenter, så både kvindelige og mandlige kvalificerede kandidater er repræsenteret ved intern og ekstern rekruttering
- At sikre mangfoldighed i udvælgelse til deltagelse på kurser og udviklingsinitiativer for ledere
- At fremme kvinders mulighed for karriereudvikling gennem talentspotting, netværk samt mentorordninger m.m.

Andel A.m.b.a. – selskabet

Køns-mæssig sammensætning i det øverste ledelsesorgan

Bestyrelsen har opstillet måltal med henblik på at opnå en balanceret repræsentation af begge køn i både bestyrelse og repræsentantskab. Målet er en ligelig kønsfordeling i Andel A.m.b.a.s bestyrelse, (33%/67% for ledelsesniveauer bestående af ni personer), mens 33% af pladserne i repræsentantskabet skal være besat af det underrepræsenterede køn ved udgangen af 2025.

Kønsfordeling i Andels 100%-ejede selskaber (regnskabsklasse stor C)	Antal personer	Kvinder	Mænd	Krav om måltal	Måltal for underrep. køn 2022-2025
Kønsfordeling i øverste ledelseslag					
Andel A.m.b.a., repræsentantskab*	151	31%	69%	Ja	33%
Andel A.m.b.a., bestyrelse*	9	44%	56%	Nej	-
Andel Holding, bestyrelse	3	0%	100%	Ja	33%
Andel Energi, bestyrelse	6	50%	50%	Nej	-
Cerius, bestyrelse	6	33%	67%	Nej	-
Radius Elnet, bestyrelse*	6	33%	67%	Nej	-
Nexel, bestyrelse*	4	25%	75%	Nej	-
Kønsfordeling i de øvrige ledelsesniveauer					
Direktører, funktionschefer**	44	34%	66%	Nej	40%
Kønsfordeling blandt afdelingsledere**					
	113	34%	66%	Nej	-

* De medarbejder- og forbrugervalgte bestyrelsesmedlemmer er ikke omfattet

** For 100% ejede selskaber i regnskabsklasse stor C (Andel Holding, Andel Energi, Cerius, Radius Elnet, Nexel)

Jævnfør selskabets vedtægter kan enhver af selskabets andelshavere stille op til valg til repræsentantskabet uden skelen til køn, alder, religion, politisk ståsted med mere. Ligeledes kan ethvert medlem af repræsentantskabet stille op til valg til bestyrelsen.


Medlemmer af repræsentantskabet og bestyrelsen er valgt gennem demokratiske processer. Det er således helt og aldeles op til andelshaverne, hvem der vælges til repræsentantskabet, mens det er medlemmerne af repræsentantskabet, som beslutter hvem, der vælges til bestyrelsen, og om de skal være kvinder eller mænd.

Efter bestyrelsesvalg i 2023 er 4 ud af 9 pladser i bestyrelsen besat af kvinder, hvilket svarer til 44%. Selskabet betragtes således som havende en ligelig kønsfordeling i det øverste ledelsesorgan ifølge Erhvervsstyrelsens retningslinjer for opgørelse heraf (33/67%, for ledelsesniveau bestående af 9 personer). I henhold til retningslinjerne skal hverken forbruger- eller medarbejdervalgte bestyrelsesmedlemmer medregnes ved opgørelsen.

Kønssammensætningen i repræsentantskabet i 2023 er 47 kvinder og 104 mænd, hvormed det underrepræsenterede køn udgør 31%. Der har i forbindelse med udskiftning af repræsentanter i de områder, som har været på valg i 2023, været konstateret en fremgang i andelen af kvinder, bl.a. som følge af iværksatte tiltag for at fremme deres opstilling. I 2022 var der i alt 39 kvinder i repræsentantskabet svarende til 26%. Måltallet om at det underrepræsenterede køn som minimum skal udgøre 33% inden udgangen af 2025, betragtes fortsat som værende ambitiøst. I henhold til retningslinjerne skal hverken forbruger- eller medarbejdervalgte repræsentantskabsmedlemmer medregnes ved opgørelsen.

Kønsmæssig sammensætning i de øvrige ledelsesniveauer

Andel A.m.b.a. har 0 ansatte og dermed ingen øvrige ledelsesniveauer.


**fra 33%
til 44%**

Fremgang i andelen af kvinder i øverste ledelsesniveau

Efter bestyrelsesvalg i 2023 er 4 ud af 9 pladser i bestyrelsen besat af kvinder, hvilket svarer til 44%.



God selskabsledelse

Anbefalingerne for selskabsledelse i forbrugerejede forsyningsselskaber danner et solidt fundament for et aktivt ejerskab af Andel og for samarbejdet mellem Andels repræsentantskab, bestyrelse og ledelse.

Anbefalingerne for selskabsledelse i forbrugerejede forsyningsselskaber, som er udarbejdet af Green Power Denmark's Ejerforbrugerforum, har afsæet i mange af de samme anbefalinger, som både børsnoterede aktieselskaber og fonde rapporterer efter. Og med det særlige forhold, at forsyningsselskaberne har folkevalgte i de øverste ledelsesorganer. Det betyder, at branchens repræsentantskaber og bestyrelser retter en særlig opmærksomhed på f.eks. aktivt ejerskab, værdiskabelse og transparens.

Som reaktion på branchens bonussager strammede og udvidede Ejerforbrugerforum i 2023 den del af anbefalingerne, som handler om vederlag. Det indskræmpes, at koncernlønpolitik også skal gælde for datterselskaber. Derudover anbefales det nu, at der skal være loft på bonusser og fratrædelsesordninger, og at der skal være større transparens i lønpolitikker og vederlag for bestyrelser og direktioner.

Andel-koncernen følger 24 af de 25 anbefalinger, der ud over vederlag drejer sig om aktivt ejerskab, kommunikation med interessenter, bestyrelsens opgaver og ansvar, sammensætning og kompetencer.

Andel A.m.b.a.'s bestyrelse vælges af repræsentantskabet blandt opstillede repræsentantskabsmedlemmer. Det er jf. Andels vedtægter ikke muligt at vælge eller udpege bestyrelsesmedlemmer med særlige kompetencer direkte til Andel A.m.b.a.'s bestyrelse. Derfor er det ikke muligt for Andel-koncernen at følge Anbefaling 16 omhandlende valg eller udpegning af bestyrelsesmedlemmer ud fra en særlig kompetencemæssig betragtning.

Afrapportering om god selskabsledelse kan læses på:
<https://aarsrapport.andel.dk/selskabsledelse/god-selskabsledelse/>

“ Andel følger 24 af de 25 anbefalinger, der ud over vederlag drejer sig om aktivt ejerskab, kommunikation, bestyrelsens opgaver, ansvar, sammensætning og kompetencer



2,8 mio.

Kundeforhold

Med 400.000 andelshavere og 2,8 mio. kundeforhold behandler Andel-koncernen store mængder data.

Dataetik

Andel-koncernen behandler betydelige data-mængder, og digitaliseringen i samfundet giver anledning til, at koncernen gør sig etiske overvejelser i håndteringen af data samt anvendelsen af nye teknologier og algoritmer.

Med 400.000 andelshavere, 2,8 mio. kundeforhold og mere end 2.600 medarbejdere på tværs af selskaber behandler Andel-koncernen store datamængder. Vi er bevidste om det ansvar, som medfølger, og stræber efter at drive vores virksomhed på et højt dataetisk niveau i overensstemmelse med vores værdier som andelsselskab.

Andel-koncernen har i 2023 ajourført sin politik for dataetik. Politikken fastsætter principperne for koncernens dataetiske adfærd og beskriver retningslinjerne for en etisk, ansvarlig og gennemsigtig dataanvendelse. Politikken favner koncernens medarbejdere samt datadrevne processer.

Andel-koncernens politik for dataetik baserer sig på nedenstående dataetiske leveregler:

- Vi udviser samfundsansvar
- Vi sætter individet i centrum
- Vi behandler data sikkert og pålideligt
- Vi er vores ansvar bevidst.

For at intensivere det samfundsansvarlige arbejde med dataetik har Andel i 2023 nedsat et koncerninternt Dataetisk Råd. Rådet er et forum, hvor koncernens selskaber drøfter etiske overvejelser om databehandling, anvendelse af nye teknologier og algoritmer samt etiske dilemmaer relateret hertil. Det er ligeledes rådets opgave at sikre forankring ud i forretningen, og at arbejdet med dataetik bliver operationaliseret i praksis.

Andel-koncernen vil øge fokus på brugen af kunstig intelligens (AI) i 2024, herunder hvilke muligheder teknologien åbner op for. Samtidig vil vi se på, hvilke processer og eventuelle bias der kan ligge bag brugen heraf, og som der dermed skal tages aktiv stilling til.

For den samlede redegørelse for politik for dataetik gældende for Andel A.m.b.a. henvises til: <https://aarsrapport.andel.dk/selskabsledelse/dataetik/>

Risikostyring

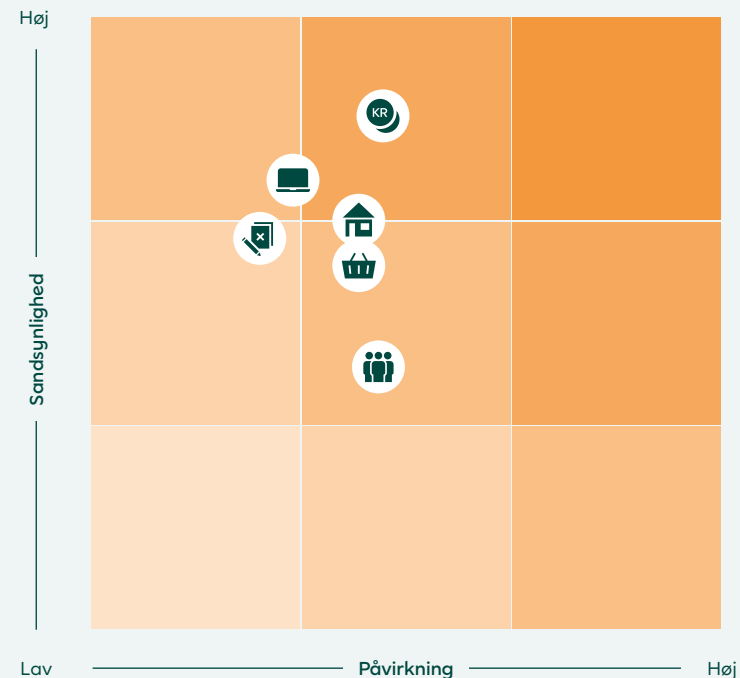
Risikostyring er i Andel-koncernen en integreret del af organisationens forskellige ledelseslag og er forankret i koncernledelsen via koncernens risikostyringsfunktion.

Andel-koncernen arbejder systematisk og struktureret med risikostyring via et risikostyringskoncept ved periodisk at forholde sig til de koncernrisici, der er identificeret og vurderet væsentlige. Risici skal ikke nødvendigvis elimineres, men risici bør altid kendes og kvantificeres.

I et struktureret risikostyringsmiljø er der allerede tidligt i processen tænkt på risikoforebyggende handlinger, der kan sættes i værk, når de identificerede risici udvikler sig negativt. Dermed er der typisk kortere vej fra observation til handling. Risici vil oftest være beskrevet som et potentielt negativt scenarie, som realistisk set kan indtræffe, men som ikke nødvendigvis er indtruffet eller vil indtræffe.

Den standardiserede tilgang til risikostyring i Andel har udmøntet sig i opdeling af risici i risikokategorier, som er defineret i forhold til de områder, der påvirkes, hvis risici indtræffer. Områderne er defineret for hele koncernen og er løsrevet fra de enkelte forretningsområder for at sikre afdækning af risicienes tværgående effekt. Risikoområderne samt aktuelle risici beskrives i de følgende afsnit.

Risikobilledet 2023



-  Organisation & værdier
-  IT
-  Investeringer, finansiering & likviditet
-  Information & compliance
-  Kunder & konkurrence
-  Elnet & regulering

Væsentlige begivenheder i året

- I 2023 faldt energipriserne til et væsentligt lavere niveau end oprindeligt forventet ved indgangen til året. For Andel-koncernen har dette bl.a. medført en lavere omsætning end forventet såvel som en betydeligt lavere omsætning end i 2022, dog stadig højere end før energikrisen. De lavere energipriser har haft en aftagende effekt på den generelle efterspørgsel efter varmepumper og solceller, ligesom de lavere energipriser har påvirket resultatet af energiproduktionen.
- De faldende energipriser har desuden medført, at koncernens pengebindinger i arbejdskapital (tilgodehavender hos kunderne) og sikkerhedsstillelser til energibørser er faldet betydeligt i 2023. Dette har medført, at koncernens samlede nettorentebærende gæld ligeledes er faldet betydeligt.
- I 2023 steg den korte såvel som den lange rente betydeligt, som følge af at centralbankerne hævede renterne for at imødegå en stigende verdensomspændende inflation. Det stigende renteniveau har haft en negativ påvirkning på Andel-koncernens finansieringsomkostninger.
- De høje renter samt inflationen har medført et vanskeligt år for VE-udbygningen nationalt og internationalt. For Andel-koncernen har dette bl.a. medført negative urealiserede kursreguleringer på beholdningen af Ørsted-aktierne.
- Kunstig intelligens kom i 2023 for alvor på dagsordenen med forventninger til store fremtidige effektiviseringer og digitaliseringer. Det forventes, at kunstig intelligens stiller såvel krav til datasikkerhed som beskyttelse mod cyberangreb.
- Cybersikkerhedstruslen mod forsynings- og energisektoren er fortsat høj i 2023 grundet fortsat krig og politisk uro i Europa og nærområdet.

Påvirkede risici

- Noterede kapitalinteresser
- Kapitalberedskab
- Finansieringsomkostninger
- Kreditrisiko
- Forretningsmodeller
- Konkurrencepres
- Prisudvikling på el og naturgas
- Udbygning af vedvarende energi
- Regulatoriske rammer
- Udvikling i behov for tilslutninger
- Cybersikkerhed



Elnet & regulering

Samfundet oplever pt. en markant acceleration i den grønne omstilling. Det øger kravet for nettilslutninger for Cerius, Radius Elnet og Nexel med henblik på at kunne gennemføre elektrificering af vigtige samfundsområder. Ved at opbygge kapacitet i Cerius og Radius Elnet og Nexel både internt og eksternt samt at fokusere på tilslutningstider imødekommer Cerius og Radius Elnet dette behov.

Netselskaber er underlagt regulering med en række krav om uafhængighed og ikke-diskrimination, samt en økonomisk regulering, som medfører en risiko for manglende omkostningsdækning fx ved stigende renteniveauer. Det er afgørende, at der implementeres et grønt tillæg, som dækker omkostninger til netudbygning som følge af den stigende elektrificering og sikrer robuste langsigtede regulatoriske rammer. Derfor er der en tæt dialog med myndigheder om reglerne og samarbejde med relevante aktører og brancheorganisationer.

Fokusområder

- Udviklingen i behov for tilslutninger
- Regulatoriske rammer



Investeringer, finansiering & likviditet

Høj inflation, fuld beskæftigelse, geopolitiske spændinger og en stram pengepolitik fra centralbankerne har resulteret i betydeligt forhøjede markedsrenter i 2023. For Andel har højere markedsrenter betydet stigende finansieringsomkostninger på både eksisterende og nye lån. Varigheden på koncernens rentebærende gæld, inkl. afledte finansielle instrumenter, er på balancedagen opgjort til 1,04 mod 1,12 år i 2022. Koncernens rentebærende gæld er udstedt i DKK. Stigende markedsrenter har udfordret afkastet på obligationsporteføljen. Gennem løbende omlægninger af obligationsporteføljen og reduktion af risikoen (varighed) er der opnået et tilfredsstillende afkast på porteføljen.

Den økonomiske udvikling i markedsrenterne følges nøje, og det rapporteres løbende hvilke økonomiske påvirkninger, det har for koncernens aktiver og passiver.

Fokusområder

- Likviditet
- Markedsrenter
- Valutarisici
- Noterede kapitalinteresser

Koncernens finansieringsstruktur skal sikre et likviditetsberedskab, der er tilstrækkeligt til at sikre koncernens dag til dag-operationer, rimelige uventede og ekstraordinære likviditetstræk samt finansiering af koncernens investeringer. Størrelsen af likviditetsberedskabet valideres gennem forecasts og udsættes for stresstests under forskellige scenarier. Likviditetskrav i form af sikkerhedsstillelser til clearingshuse samt arbejdskapitalforskydninger er faldet i 2023 grundet effekten af tidligere igangsatte likviditetsforberedende tiltag i koncernen samt faldende og mere stabile energipriser.

Koncernen er eksponeret mod valutaudsving i EUR, SEK, NOK, PLN, USD og GBP. EUR udgør størstedelen af valutaflowet. Grundet fastkurspolitik anses valutakursrisikoen i EUR mod DKK for lav og afdækkes ikke. Den resterende del af koncernens valutaeksponering er beskeden.

Valutakursrisikoen afdækkes ikke, men valutaen disponeres på betalingstidspunktet. Åbne positioner monitoreres løbende, og valutakonti inddækkes ved automatiske Auto-FX-handler og rutinemæssige valutahandler.

Andels aktiepost i Ørsted indgår i koncernens strategi om ejerskab inden for produktion af vedvarende energi. Aktien har dog grundet kraftigt stigende renter, forsinkelser i forsyningskæden og inflation oplevet store fald. Andel kategoriserer aktieposten i Ørsted som langfristet finansielt anlægsaktiv og en strategisk risiko.

Risikopolitikken definerer, at kursudsving på +/-20 % i en rullende tremåneders periode skal rapporteres til relevante udvalg.



Organisation & værdier

Det er vigtigt for Andel at sikre et godt fysisk og psykisk arbejdsmiljø for at være en attraktiv arbejdsplads. Dette støttes bl.a. med kontinuerlig fokus på sikkerhedstiltag samt løbende trivselsmåling og opfølgingsaktiviteter.

Opkøbet af nye selskaber har desuden stillet krav til integrationsarbejde. Andel ser en konsolidering af fælles kultur og arbejder fortsat med at fremme Andel-identiteten. I 2023 har dette arbejde bl.a. udmøntet sig i et kulturforløb for alle medarbejdere.

Derudover oplever energisektoren en mangel på kvalificeret arbejdskraft, der er nødvendig for at kunne gennemføre den grønne omstilling. For at motivere flere unge til at vælge en relevant erhvervsuddannelse, har Andel bl.a. indført 2030-legatet.

Fokusområder

- Arbejdsmiljø
- Kultur
- Arbejdsmarkedsudvikling



IT

Koncernen har stort fokus på at sikre såvel data som systemer mod cyberangreb og data-læk. Det fortsat forhøjede trusselsniveau grundet krigen i Ukraine spiller ind i risikobilledet. For at sikre fortsat robusthed imod cyberkriminalitet etablerer Andel bl.a. et eget Security Operations Center, sikrer kompetencer inden for IT-sikkerhed og gennemfører beredskabsøvelser.

Andel har behov for velfungerende IT-systemer for at kunne arbejde effektivt. Koncernen arbejder aktuelt med at konsolidere systemlandskabet for at mindske systemkompleksiteten for at skabe et fremtidssikret systemlandskab.

Koncernen har implementeret en Incident Service Management for at identificere fejlløsende systemer. 2023 har også medført en større fokus på kunstig intelligens og dertilhørende awareness-tiltag.

Fokusområder

- Cybersikkerhed
- Fremtidssikret systemlandskab



Kunder & konkurrence

Tilpasningsdygtighed til markedsforhold og kundebehov er altafgørende for fremtidssikring af koncernen. Andel oplever stigende krav til produktsammensætning ifm. ændrede forbrugsbehov i takt med øget elektrificering.

Andel imødekommer disse forhold gennem en strategisk spredning af forretningsaktiviteter og udvikling af innovative løsninger samt styrker kundeværdi gennem forbedrede produkttydelser.

Andel har et ambitiøst mål om udbygning af vedvarende energi (VE) frem til 2035. I 2023 har eksterne faktorer som høje renter, høje materialepriser og regulatoriske krav vanskeliggjort VE-udbygningen. Øget konkurrence kan udfordre koncernens indtjeningsevne og adgang til nye projekter. Der holdes dialog med myndigheder omkring udvikling fremadrettet, og der samarbejdes lokalt og med andre professionelle aktører, f.eks. Better Energy.

Fokusområder

- Forretningsmodeller
- Konkurrencepres
- Prisudvikling på el og naturgas

Prisudviklingen på el og naturgas har indflydelse på Andels indtjeningsevne. Andel har derfor i 2023 haft særlig fokus på at styrke modeller, som anvendes ift. forbrugsprognoser samt foretaget produkt- og vilkårstilpasning. Risikoen for prisstigninger kan stadig forekomme, men konsekvensen er minimeret.

Andels kreditrisiko drives af kundernes betalingsevne samt ved, at leverandører kan imødekomme deres leveringsforpligtelser. En mulig fremtidig konjunkturdækkelse kan medføre en skrøbelig økonomi hos kunder og leverandører og dermed påvirke Andels resultat. Slutkunder og modparter kreditvurderes rutinemæssigt for at minimere kreditrisikoen. Den ændrede afregningsfrekvens har desuden positiv effekt for eksponering mod kreditrisikoen.

- Udbygning af vedvarende energi
- Kreditrisiko



Information & compliance

Andel lægger vægt på compliance med EU's Databeskyttelsesforordning. GDPR-ambassadører og et internt kontrolmiljø sikrer dens overholdelse på tværs af koncernen.

Andel er tillige i stigende grad eksponeret for nye lovkrav, som øger kompleksiteten og stiller et stort ressourcekrav til koncernen. I 2023 lå fokus især på implementering af den nye lovgivning NIS2 (EU's direktiv om cybersikkerhed) samt forberedelse af koncernen til de fremtidige krav inden for ESG. Koncernens kompleksitet stiller desuden høje krav til at opfylde skatteregler. Ændringer i lovgivning samt implementering af Pilar II øger kontinuerligt disse krav. Koncernen imødekommer compliance-kravene ved at opbygge stærke kompetencer, en stærk intern revision og rapportering, samt dedikerede implementeringsprojekter.

Fokusområder

- Persondatasikkerhed
- Regulatoriske krav for energihandel
- Skattemæssige forhold

Årsregnskab

Ledespåtegning

Revisionspåtegning

Resultatopgørelse

Balance

Egenkapitalsopgørelse

Pengestrømsopgørelse

Noter

Regnskabspraksis

Ledespåtegning

Bestyrelsen og direktionen har dags dato behandlet og godkendt årsrapporten for regnskabsåret 1. januar – 31. december 2023 for Andel A.m.b.a.

Årsrapporten aflægges i overensstemmelse med årsregnskabsloven. Det er vores opfattelse, at koncernregnskabet og årsregnskabet giver et retvisende billede af koncernens og selskabets aktiver, passiver og finansielle stilling pr. 31. december 2023 samt af resultatet af koncernens og selskabets aktiviteter og koncernens pengestrømme for regnskabsåret 1. januar – 31. december 2023.

Ledelsesberetningen indeholder efter vores opfattelse en retvisende redegørelse for de forhold, beretningen omhandler.

Årsrapporten indstilles til repræsentantskabets godkendelse.



Svinninge, d. 27. marts 2024
Jesper Hjulmand, Group CEO



Nederst fra højre: Jesper Hjulmand (Group CEO), Jesper Lange (CAO), Ole Hillebrandt (CFO), Marlene Holmgaard Fris (Direktør i Andel Energi), Casper Holst-Christensen (Direktør i Fibia), Knud Pedersen (CRO). Anden række fra højre: Jens Fossar Madsen (Direktør i Cerius og Radius Elnet), Casper Kirketerp-Møller (Direktør i Clever), Rikke Harbo Trikker (Kommunikationsdirektør). Tredje række fra højre: Louise Hahn (Direktør i Energi Danmark), Henrik Wej Petersen (Direktør i Andel Lumen), Anders Vikkelsø (Direktør i Nexel), Lotte Tange (CIO), Per Madsen (Direktør i Watts), Kirstine Bergenholtz (CPO), og Mikkel Heino Simonsen (Transformations- og Projektdirektør).

Ledelsespåtegning

Bestyrelse



Jens Stenbæk,
formand



Bart Gyldenløve
Roetink, næstformand



Trine Engel



Kjetil Engel
Krøemer



Anja Edelslund
Birkebæk



Helle Grace
Lundsgaard



Lone Askjær
Hass



Svend Carlo
Vedel Müller



Niels Skovgaard
Nicolaisen



Flemming
Hardsner*



Poul Dreyer*

* Medarbejdervalgt medlem af bestyrelsen

Til kapitalejerne i Andel A.m.b.a.

Den uafhængige revisors revisionspåtegning

Konklusion

Det er vores opfattelse, at koncernregnskabet og årsregnskabet giver et retvisende billede af koncernens og selskabets aktiver, passiver og finansielle stilling pr. 31. december 2023 samt af resultatet af koncernens og selskabets aktiviteter og koncernens pengestrømme for regnskabsåret 1. januar – 31. december 2023 i overensstemmelse med årsregnskabsloven.

Vi har revideret koncernregnskabet og årsregnskabet for Andel A.m.b.a. for regnskabsåret 1. januar – 31. december 2023, der omfatter resultatopgørelse, balance, egenkapitalopgørelse og noter, herunder anvendt regnskabspraksis for såvel koncernen som selskabet samt pengestrømsopgørelse for koncernen ("regnskabet").

Grundlag for konklusion

Vi har udført vores revision i overensstemmelse med internationale standarder om revision og de yderligere krav, der er gældende i Danmark. Vores ansvar ifølge

disse standarder og krav er nærmere beskrevet i revisionspåtegningens afsnit Revisors ansvar for revisionen af regnskabet. Vi er uafhængige af koncernen i overensstemmelse med International Ethics Standards Board for Accountants' internationale retningslinjer for revisors etiske adfærd (IESBA Code) og de yderligere etiske krav, der er gældende i Danmark, ligesom vi har opfyldt vores øvrige etiske forpligtelser i henhold til disse krav og IESBA Code. Det er vores opfattelse, at det opnåede revisionsbevis er tilstrækkeligt og egnet som grundlag for vores konklusion.

Udtalelse om ledelsesberetningen

Ledelsen er ansvarlig for ledelsesberetningen.

Vores konklusion om regnskabet omfatter ikke ledelsesberetningen, og vi udtrykker ingen form for konklusion med sikkerhed om ledelsesberetningen.

I tilknytning til vores revision af regnskabet er det vores ansvar at læse ledelsesberetningen og i den forbindelse overveje, om ledelsesberetningen er væsentligt inkonsistent med regnskabet eller vores viden opnået ved revisionen eller på anden måde synes at indeholde væsentlig fejlinformation.

Vores ansvar er derudover at overveje, om ledelsesberetningen indeholder krævede oplysninger i henhold til årsregnskabsloven.

Baseret på det udførte arbejde er det vores opfattelse, at ledelsesberetningen er i overensstemmelse med koncernregnskabet og årsregnskabet og er udarbejdet i overensstemmelse med årsregnskabslovens krav. Vi har ikke fundet væsentlig fejlinformation i ledelsesberetningen.

Ledelsens ansvar for regnskabet

Ledelsen har ansvaret for udarbejdelsen af et koncernregnskab og et årsregnskab, der giver et retvisende billede i

overensstemmelse med årsregnskabsloven. Ledelsen har endvidere ansvaret for den interne kontrol, som ledelsen anser for nødvendig for at udarbejde et regnskab uden væsentlig fejlinformation, uanset om denne skyldes besvigelser eller fejl.

Ved udarbejdelsen af regnskabet er ledelsen ansvarlig for at vurdere koncernens og selskabets evne til at fortsætte driften, at oplyse om forhold vedrørende fortsat drift, hvor dette er relevant samt at udarbejde regnskabet på grundlag af regnskabsprincippet om fortsat drift, medmindre ledelsen enten har til hensigt at likvidere koncernen eller selskabet, indstille driften eller ikke har andet realistisk alternativ end at gøre dette.

Revisors ansvar for revisionen af regnskabet

Vores mål er at opnå høj grad af sikkerhed for, om regnskabet som helhed er uden væsentlig fejlinformation, uanset om denne skyldes besvigelser eller fejl, og at afgive en revisionspåtegning med

en konklusion. Høj grad af sikkerhed er et højt niveau af sikkerhed, men er ikke en garanti for, at en revision, der udføres i overensstemmelse med internationale standarder om revision og de yderligere krav, der er gældende i Danmark, altid vil afdække væsentlig fejlinformation, når sådan findes. Fejlinformationer kan opstå som følge af besvigelser eller fejl og kan betragtes som væsentlige, hvis det med rimelighed kan forventes, at de enkeltvis eller samlet har indflydelse på de økonomiske beslutninger, som brugerne træffer på grundlag af regnskabet.

Som led i en revision, der udføres i overensstemmelse med internationale standarder om revision og de yderligere krav, der er gældende i Danmark, foretager vi faglige vurderinger og opretholder professionel skepsis under revisionen.

Herudover:

- Identificerer og vurderer vi risikoen for væsentlig fejlinformation i regnskabet, uanset om denne skyldes besvigelser eller fejl; vi udformer og udfører revisionshandling som reaktion på disse risici samt opnår revisionsbevis, der er tilstrækkeligt og egnet til at danne grundlag for vores konklusion. Risikoen for ikke at opdage væsentlig fejlinformation forårsaget af besvigelser er

højere end ved væsentlig fejlinformation forårsaget af fejl, idet besvigelser kan omfatte sammensværgelser, dokumentfalsk, bevidste udeladelser, vildledning eller tilsidesættelse af intern kontrol.

- Opnår vi forståelse af den interne kontrol med relevans for revisionen for at kunne udforme revisionshandling, der er passende efter omstændighederne, men ikke for at kunne udtrykke en konklusion om effektiviteten af koncernens og selskabets interne kontrol.
- Tager vi stilling til, om den regnskabspraksis, som er anvendt af ledelsen, er passende, samt om de regnskabsmæssige skøn og tilknyttede oplysninger, som ledelsen har udarbejdet, er rimelige.
- Konkluderer vi, om ledelsens udarbejdelse af regnskabet på grundlag af regnskabsprincippet om fortsat drift er passende, samt om der på grundlag af det opnåede revisionsbevis er væsentlig usikkerhed forbundet med begivenheder eller forhold, der kan skabe betydelig tvivl om koncernens og selskabets evne til at fortsætte driften. Hvis vi konkluderer, at der er en væsentlig usikkerhed, skal vi i vores revisionspåtegning gøre opmærksom på oplysninger herom i regnskabet eller, hvis sådanne

oplysninger ikke er tilstrækkelige, modificere vores konklusion. Vores konklusioner er baseret på det revisionsbevis, der er opnået frem til datoen for vores revisionspåtegning. Fremtidige begivenheder eller forhold kan dog medføre, at koncernen og selskabet ikke længere kan fortsætte driften.

- Tager vi stilling til den samlede præsentation, struktur og indhold af regnskabet, herunder noteoplysningerne, samt om regnskabet afspejler de underliggende transaktioner og begivenheder på en sådan måde, at der gives et retvisende billede heraf.
- Opnår vi tilstrækkeligt og egnet revisionsbevis for de finansielle oplysninger for virksomhederne eller forretningsaktiviteterne i koncernen til brug for at udtrykke en konklusion om koncernregnskabet. Vi er ansvarlige for at lede, føre tilsyn med og udføre koncernrevisionen. Vi er eneansvarlige for vores revisionskonklusion.

Vi kommunikerer med den øverste ledelse om blandt andet det planlagte omfang og den tidsmæssige placering af revisionen samt betydelige revisionsmæssige observationer, herunder eventuelle betydelige mangler i intern kontrol, som vi identificerer under revisionen.

Hellerup, den 27. marts 2024

PricewaterhouseCoopers

Statsautoriseret Revisionspartnerselskab
CVR-nr. 33 77 12 31



Rasmus Friis Jørgensen
statsautoriseret revisor
mne28705



Henrik Kragh
statsautoriseret revisor
mne26783

Årets resultat for 2023 endte på 176 mio. kr. før skat og kursregulering af Andels aktiepost i Ørsted, hvilket anses som værende tilfredsstillende.



Resultatopgørelse

01. januar – 31. december 2023

Note	(mio. kr.)	Koncern 2023	Koncern 2022	Moderselskab 2023	Moderselskab 2022
1	Nettoomsætning	124.335	369.118	0	0
	Arbejde udført for egen regning og opført under aktiver	271	277	0	0
	Andre driftsindtægter	161	44	0	0
	Samlede driftsindtægter	124.767	369.439	0	0
	Køb af energi og hjælpematerialer	117.952	352.652	0	0
	Andre eksterne omkostninger	1.950	1.720	72	41
	Bruttofortjeneste	4.865	15.067	-72	-41
2	Personaleomkostninger	1.968	1.785	3	2
	Andre driftsomkostninger	29	24	0	0
3	Af- og nedskrivninger	2.551	2.400	0	0
	Resultat før finansielle poster	317	10.858	-75	-43
4	Resultat af kapitalandele i tilknyttede virksomheder	0	0	-128	4.931
5	Resultat af kapitalandele i associerede og fællesledede virksomheder	-1	-65	0	-8
6	Resultat af andre kapitalandele og værdipapirer	-5.129	-4.031	-5.129	-4.031
7	Finansielle indtægter	527	130	42	8
8	Finansielle omkostninger	951	500	17	5
	Resultat før skat	-5.237	6.392	-5.307	852
9	Skat af årets resultat	53	2.355	42	0
	Årets resultat	-5.290	4.037	-5.349	852
10	Resultatdisponering				

Balance

31. december 2023

Aktiver

Note	(mio. kr.)	Koncern 31.12.2023	Koncern 31.12.2022	Moderselskab 31.12.2023	Moderselskab 31.12.2022
	Goodwill	9.637	9.951	0	0
	Erhvervede kunderelationer og rettigheder	1.694	1.832	0	0
	Færdiggjorte udviklingsprojekter	485	455	0	0
	Immaterielle anlægsaktiver under udførelse	183	57	0	0
11	Immaterielle anlægsaktiver i alt	11.999	12.295	0	0
	Grunde og bygninger	1.037	1.024	0	0
	Tekniske anlæg og maskiner	28.707	28.101	0	0
	Andre anlæg, driftsmateriel og inventar	187	147	0	0
	Indretning af lejede lokaler	6	5	0	0
	Materielle anlægsaktiver under udførelse	2.231	1.361	0	0
12, 13	Materielle anlægsaktiver i alt	32.168	30.638	0	0
14	Kapitalandele i tilknyttede virksomheder	0	0	20.214	21.992
15	Kapitalandele i associerede og fællesledede virksomheder	122	112	32	22
16	Andre kapitalandele og værdipapirer	7.885	13.296	7.883	13.296
17	Andre tilgodehavender	278	260	0	0
	Finansielle anlægsaktiver i alt	8.285	13.668	28.129	35.310
	Anlægsaktiver i alt	52.452	56.601	28.129	35.310
18	Varebeholdninger	1.353	1.699	0	0
	Tilgodehavender fra salg og tjenesteydelser	9.495	19.350	0	0
19	Igangværende arbejder for fremmed regning	47	36	0	0
20	Deposita	2.715	5.777	0	0
	Takstmæssig underdækning	264	1.136	0	0
	Andre tilgodehavender	419	855	0	0
	Tilgodehavende selskabsskat	39	0	0	0
21	Periodeafgrænsningsposter	124	38	1	0
13, 29	Dagsværdi af sikringsinstrumenter	2.378	8.533	0	0
	Tilgodehavender i alt	15.481	35.725	1	0
22	Værdipapirer	884	900	0	0
	Likvide beholdninger	8.182	7.831	3.711	1.818
	Omsætningsaktiver i alt	25.900	46.155	3.712	1.818
	Aktiver	78.352	102.756	31.841	37.128

Balance

31. december 2023

Passiver

Note	(mio. kr.)	Koncern 31.12.2023	Koncern 31.12.2022	Moderselskab 31.12.2023	Moderselskab 31.12.2022
	Reserve for nettoopskrivning efter den indre værdis metode	0	0	4.903	6.681
	Reserve for dagsværdi af sikringsinstrumenter	88	465	0	0
	Reserve for dagsværdi af valutakursreguleringer	-16	-14	0	0
	Overført resultat	30.075	35.329	25.244	29.099
	Minoritetsinteresser	4.591	5.696	0	0
	Egenkapital i alt	34.738	41.476	30.147	35.780
23	Udskudt skat	1.140	1.262	0	0
24	Andre hensatte forpligtelser	641	713	0	0
	Hensatte forpligtelser i alt	1.781	1.975	0	0
25	Kreditinstitutter	15.886	17.953	0	0
26	Gæld til selskabsdeltagere	252	252	0	0
27	Anden gæld	26	32	0	0
28	Periodeafgrænsningsposter	4.939	4.334	0	0
	Langfristede gældsforpligtelser i alt	21.103	22.571	0	0
25	Kreditinstitutter	9.041	9.147	0	0
26	Gæld til selskabsdeltager	0	7	0	0
	Gæld til tilknyttede virksomheder	0	0	1.677	1.347
	Leverandører af varer og tjenesteydelser	5.203	9.458	17	1
19	Igangværende arbejder for fremmed regning	9	12	0	0
	Modtagne forudbetalinger fra kunder	67	625	0	0
	Modtagne sikkerhedsstillelser	71	2.210	0	0
	Selskabsskat	57	1.710	0	0
27	Anden gæld	2.434	2.235	0	0
28	Periodeafgrænsningsposter	511	430	0	0
13, 29	Dagsværdi af sikringsinstrumenter	3.337	10.900	0	0
	Kortfristede gældsforpligtelser i alt	20.730	36.734	1.694	1.348
	Gældsforpligtelser i alt	41.833	59.305	1.694	1.348
	Passiver	78.352	102.756	31.841	37.128
30	Akkvisitioner				
31	Kontraktlige forpligtelser				
32	Eventualposter og øvrige økonomiske forpligtelser				
33	Honorar til generalforsamlingsvalgt revisor				
34	Nærtstående parter				
35	Koncernselskaber				

Egenkapital- opgørelse koncern

31. december 2023

(mio. kr.)	Reserve for nettoopskrivning efter den indre værdis metode	Reserve for dagsværdi af sikringsinstrumenter	Reserve for dagsværdi af valutakursreguleringer	Overført resultat	Andshavernes andel af egenkapitalen	Minoritetsinteresser	I alt
2023							
Egenkapital pr. 1. januar 2023	0	465	-14	35.329	35.780	5.696	41.476
Primoreguleringer og korrektioner	0	102	0	0	102	5	107
Regulering af sikringsinstrumenter til dagsværdi	0	-479	0	0	-479	-36	-515
Øvrige kapitalreguleringer	0	0	-2	95	93	2	95
Årets resultat	0	0	0	-5.349	-5.349	59	-5.290
Udbytte	0	0	0	0	0	-1.135	-1.135
Egenkapital pr. 31. december 2023	0	88	-16	30.075	30.147	4.591	34.738
2022							
Egenkapital pr. 1. januar 2022	0	745	-1	34.464	35.208	2.104	37.312
Regulering af sikringsinstrumenter til dagsværdi	0	-280	0	0	-280	43	-237
Øvrige kapitalreguleringer	0	0	-13	13	0	-2	-2
Årets resultat	0	0	0	852	852	3.185	4.037
Kapitalindsud	0	0	0	0	0	380	380
Udbytte	0	0	0	0	0	-14	-14
Egenkapital pr. 31. december 2022	0	465	-14	35.329	35.780	5.696	41.476

Egenkapital- opgørelse moderselskab

31. december 2023

(mio. kr.)	Reserve for nettoopskrivning efter den indre værdis metode	Overført resultat	I alt
2023			
Egenkapital pr. 1. januar 2023	6.681	29.099	35.780
Kapitalreguleringer i tilknyttede virksomheder	-1.650	1.366	-284
Årets resultat	-128	-5.221	-5.349
Egenkapital pr. 31. december 2023	4.903	25.244	30.147
2022			
Egenkapital pr. 1. januar 2022	2.036	33.170	35.206
Kapitalreguleringer i tilknyttede virksomheder	-278	0	-278
Årets resultat	4.923	-4.071	852
Egenkapital pr. 31. december 2022	6.681	29.099	35.780

Pengestrøms- opgørelse koncern

Note	(mio. kr.)	2023	2022
	Årets resultat	-5.290	4.037
36	Reguleringer	8.147	9.209
	Pengestrømme før pengebinding i driftskapital mv.	2.857	13.246
37	Ændring i driftskapital	6.137	525
38	Finansielle betalinger, netto	-507	-276
	Pengestrømme fra ordinær drift	8.487	13.495
	Betalt udbytte- og selskabsskat	-1.790	-968
	Pengestrømme fra driftsaktivitet	6.697	12.527
	Nettoinvesteringer i virksomheder*	-67	-330
	Nettoinvesteringer i immaterielle anlægsaktiver	-306	-233
	Nettoinvesteringer i materielle anlægsaktiver	-3.042	-2.408
	Nettoinvesteringer i finansielle anlægsaktiver	-12	-6
	Modtaget udbytte	284	263
	Pengestrømme fra investeringsaktivitet	-3.143	-2.714
	Kapitalbevægelser vedr. minoriteter, netto	-1.135	366
	Tilbagebetaling af gæld til kreditinstitutter	-2.596	-3.017
	Tilbagebetaling af gæld til selskabsdeltagere	-7	-1.097
	Optagelse af gæld hos kreditinstitutter	500	750
	Pengestrømme fra finansieringsaktivitet	-3.238	-2.998
	Ændring i likvider	316	6.815
	Likvide beholdninger pr. 1. januar	8.731	2.002
	Reklassificering og kursregulering på værdipapirer bestemt for salg	19	-86
39	Likvide beholdninger pr. 31. december	9.066	8.731
	Likvide beholdninger, ultimo	9.066	8.731
	Kortfristet gæld kreditinstitutter, ultimo	-9.041	-9.147
	Kortfristet gæld til selskabsdeltagere, ultimo	0	-7
	Langfristet gæld kreditinstitutter, ultimo	-15.886	-17.953
	Langfristet gæld selskabsdeltagere, ultimo	-252	-252
	Netto rentebærende gæld pr. 31. december	-16.113	-18.628

* I posten er der foretaget modregning af overtagne likvide beholdninger i de erhvervede virksomheder.

Noter

01 Nettoomsætning

(mio. kr.)	Koncern 2023	Koncern 2022	Moderselskab 2023	Moderselskab 2022
Segmentoplysning				
Energiproduktion				
Rødsand 2 Offshore Wind Farm AB, Tryggevejlede Solar Park ApS	302	629	0	0
Infrastruktur				
Energidistribution (Cerius A/S, Radius Elnet A/S, Nexel A/S)	1.219	2.153	0	0
Kundeløsninger				
Energisalg og løsninger (Andel Energi A/S, Koncernen Energi Danmark, Watts A/S, Waoa A/S, Enova Energy ApS)	120.525	364.087	0	0
Fiberinfrastruktur (Fibia P/S, Fibia Komplementar)	1.267	1.180	0	0
Ladeløsninger (Clever A/S)	796	826	0	0
Udelys (Andel Lumen A/S)	192	194	0	0
Ikke allokerede poster (Andel Holding A/S, Andel Sp. Z o.o., Andel A.m.b.A.)	34	49	0	0
I alt	124.335	369.118	0	0
Aktiver				
Energiproduktion (Inkl. Ørsted)	11.167	16.539	7.883	13.296
Infrastruktur	30.377	21.723	0	0
Kundeløsninger	30.597	55.981	32	22
Elimineringer og ikke allokerede poster	6.211	8.513	23.926	23.810
I alt	78.352	102.756	31.841	37.128

02 Personaleomkostninger

(mio. kr.)	Koncern 2023	Koncern 2022	Moderselskab 2023	Moderselskab 2022
Lønninger og vederlag	1.769	1.633	3	2
Pensioner	172	133	0	0
Andre omkostninger til social sikring	27	19	0	0
I alt	1.968	1.785	3	2
Udbetalt vederlag til selskabets direktion, bestyrelse og repræsentantskab	16	13	7	6
I alt	16	13	7	6
Vederlaget til moderselskabets bestyrelse og direktion er omkostningsført under andre eksterne omkostninger som viderefakturerede ledelsesomkostninger fra Andel Holding A/S.				
Gennemsnitligt antal medarbejdere i året	2.650	2.371	0	0

Ifølge årsregnskabslovens §98B stk. 3 er vederlag til direktion og bestyrelse oplyst som et samlet tal.

Noten viser det samlede vederlag for direktionen, bestyrelsen og repræsentantskabet i Andel A.m.b.a. På grund af persondataforordningen offentliggør vi det samlede vederlag for hvert enkelt medlem af bestyrelsen og direktionen i en særskilt vederlagsrapport, der kan rekvireres på følgende link: <https://aarsrapport.andel.dk/vederlagsrapport/>.

03 Af- og nedskrivninger

(mio. kr.)	Koncern 2023	Koncern 2022	Moderselskab 2023	Moderselskab 2022
Goodwill	315	294	0	0
Erhvervede kunderelationer og rettigheder*	143	197	0	0
Færdiggjorte udviklingsprojekter	142	171	0	0
Bygninger	21	21	0	0
Tekniske anlæg og maskiner	1.885	1.677	0	0
Andre anlæg, driftsmateriel og inventar	44	38	0	0
Indretning af lejede lokaler	1	2	0	0
I alt	2.551	2.400	0	0

* I beløbet i 2022 indgår nedskrivning på 80 mio. kr. vedrørende kunderettigheder relateret til HMN naturgas.

04 Resultat af kapitalandele i tilknyttede virksomheder

(mio. kr.)	Koncern 2023	Koncern 2022	Moderselskab 2023	Moderselskab 2022
Andel af resultat i tilknyttede virksomheder	0	0	-128	4.931
I alt	0	0	-128	4.931

05 Resultat af kapitalandele i associerede og fællesledede virksomheder

(mio. kr.)	Koncern 2023	Koncern 2022	Moderselskab 2023	Moderselskab 2022
Andel af resultat i associerede og fællesledede virksomheder	-1	-65	0	-8
I alt	-1	-65	0	-8

06 Resultat af andre kapitalandele og værdipapirer

(mio. kr.)	Koncern 2023	Koncern 2022	Moderselskab 2023	Moderselskab 2022
Udbytte fra andre kapitalandele og værdipapirer	284	263	284	263
Værdiregulering af andre kapitalandele og værdipapirer	-5.413	-4.294	-5.413	-4.294
I alt	-5.129	-4.031	-5.129	-4.031

07 Finansielle indtægter

(mio. kr.)	Koncern 2023	Koncern 2022	Moderselskab 2023	Moderselskab 2022
Renteindtægter, tilknyttede virksomheder	0	0	0	6
Andre finansielle indtægter	527	130	42	2
I alt	527	130	42	8

08 Finansielle omkostninger

(mio. kr.)	Koncern 2023	Koncern 2022	Moderselskab 2023	Moderselskab 2022
Renteomkostninger, tilknyttede virksomheder	0	0	17	5
Andre finansielle omkostninger	951	500	0	0
I alt	951	500	17	5

09 Skat af årets resultat

(mio. kr.)	Koncern 2023	Koncern 2022	Moderselskab 2023	Moderselskab 2022
Årets aktuelle skat	341	2.430	42	0
Årets udskudte skat	-278	-107	0	0
Regulering, skat tidligere år	-171	-61	0	0
Regulering, udskudt skat tidligere år	161	93	0	0
I alt	53	2.355	42	0
Udover den i resultatopgørelsen indregnede skat er der indregnet skat under egenkapitalen (dagsværdiregulering af sikringsinstrumenter)	-108	-79	0	0

10 Resultatdisponering

(mio. kr.)	Koncern 2023	Koncern 2022	Moderselskab 2023	Moderselskab 2022
Overført resultat	-5.349	852	-5.221	-4.071
Reserve efter den indre værdis metode	0	0	-128	4.923
Minoritetsinteresser	59	3.185	0	0
I alt	-5.290	4.037	-5.349	852

11 Immaterielle anlægsaktiver for koncernen

(mio. kr.)	Goodwill	Erhvervede kunderelationer & rettigheder	Færdiggjorte udviklingsprojekter	Udviklingsprojekter under udførelse	I alt
Kostpris pr. 1. januar 2023	10.611	2.255	994	57	13.917
Primoregulering	0	0	-1	-1	-2
Tilgang i årets løb	0	5	130	171	306
Afgang i årets løb	0	0	-30	0	-30
Overførsel i årets løb	0	0	44	-44	0
Kostpris pr. 31. december 2023	10.611	2.260	1.137	183	14.191
Af- og nedskrivninger pr. 1. januar 2023	660	423	539	0	1.622
Primoregulering	-1	0	-2	0	-3
Årets af- og nedskrivninger	315	143	142	0	600
Tilbageførte af- og nedskrivninger	0	0	-27	0	-27
Af- og nedskrivninger pr. 31. december 2023	974	566	652	0	2.192
Regnskabsmæssig værdi pr. 31. december 2023	9.637	1.694	485	183	11.999
Afskrives over	10-40 år	10-20 år	3-7 år		

Goodwill

Goodwill erhvervet i forbindelse med opkøb af Radius Elnet (2020) og N1 Hillerød (2021) (powerdistribution) afskrives over 40 år og knytter sig til udvidelse af koncernens nuværende forretningsområde på infrastruktur og er en del af koncernens langsigtede virke og strategi. Koncernens ledelse har vurderet, at en afskrivningshorisont på goodwill på 40-50 år for værende passende i det konkrete scenarie. Businesscasen, der ligger til grund for købsprisen, indeholder

en forecastperiode på 40 år samt en terminalværdi, der repræsenterer indtjeningen i perioden efter år 40. Ledelsen har på den baggrund valgt en konkret 40-årig afskrivningsperiode på goodwill, idet denne periode afspejler de budgetterede cash flows i forecast-perioden. Businesscasens lange forecast-periode er begrundet i forretningsområdets særlige karakter med langsigtede investeringer i infrastruktur uden reelle alternative aktører. Indtrængningsbarrieren for evt. alternative aktører er således særligt høj

grundet omfattende anlægsinvesteringer med relativ lav forrentning over en lang tidshorisont og med relativt store påvirkninger for land og by samt krav til myndighedsgodkendelser og netbevilling. Risikoen i opkøbet er på den baggrund vurderet særlig lav.

Erhvervet goodwill i forbindelse med overtagelse af majoriteten af aktierne i Energi Danmark-koncernen (2021) afskrives over 20 år. Goodwill erhvervet i forbindelse med købet knytter sig til udvidelse af

nuværende forretningsområde inden for trading af energiløsninger og understøtter Andel-koncernens langsigtede forretningsstrategi om at være én af landets førende udbydere af energiløsninger. Andel-koncernens ledelse har vurderet en afskrivningshorisont på goodwill til 20 år som værende passende i det konkrete scenarie henset til en stærk branche- og markedsposition med betydelige optimerings- og synergimuligheder. Ved valg af 20 år måles lønsomheden over den periode, som er lagt til grund i forbindelse med yderligere køb af aktier i Energi Danmark.

Erhvervede kunderelationer og rettigheder

Erhvervede kunderelationer og rettigheder afskrives lineært over den vurderede økonomiske brugstid, der er fastlagt på baggrund af ledelsens erfaringer inden for det pågældende forretningsområde, herunder erfaringstal på omsætningshastigheder.

For den foretagne investering i HMN Naturgas følger afskrivningsperioden den forventede udfasning af gas ved udgangen af 2029.

For den i 2020 foretagne investering i Ørsteds privatkunder, som nu er en del af Andel Energi A/S, er afskrivningshorisonten

11 Immaterielle anlægsaktiver for koncernen – fortsat

vurderet til 20 år på elkunder, bl.a. baseret på historiske måltal på den gennemsnitlige churn.

Kunderettigheder på Ørsteds udelysforretning, som nu er en del af Andel Lumen A/S, afskrives over 15 år og er baseret på udløbsprofilen på kontraktmassen.

Færdiggjorte udviklingsprojekter og udviklingsprojekter under udførelse

Færdiggjorte udviklingsprojekter og udviklingsprojekter under udførelse kan primært henføres til udviklingsprojekter, der vedrører koncernens it-platforme, som håndterer netværksstyring og leveranceflow, samt alle de regnskabsmæssige

registreringer, herunder anlægsaktiver, anlægsprojekter, kundehåndtering, fakturering og lønadministration.

Udviklingsprojekterne lever alle op til forventningerne, og der er således ikke identificeret indikatorer på værdiforringelse.

12 Materielle anlægsaktiver for koncernen

(mio. kr.)	Grunde og bygninger	Tekniske anlæg og maskiner	Andre anlæg, driftsmateriel og inventar	Indretning af lejede lokaler	Materielle anlægsaktiver under udførelse	I alt
Kostpris pr. 1. januar 2023	1.193	39.132	324	10	1.361	42.020
Primoregulering	0	237	-10	0	-14	213
Tilgang ved virksomhedskøb	1	0	0	0	310	311
Tilgang i årets løb	23	926	74	1	2.021	3.045
Afgang i årets løb	0	-112	-13	0	0	-125
Overførsel i årets løb	10	1.413	24	0	-1.447	0
Kostpris pr. 31. december 2023	1.227	41.596	399	11	2.231	45.464
Af- og nedskrivninger pr. 1. januar 2023	169	11.031	177	5	0	11.382
Primoregulering	0	16	1	-1	0	16
Årets af- og nedskrivninger	21	1.885	44	1	0	1.951
Tilbageførte af- og nedskrivninger	0	-43	-10	0	0	-53
Af- og nedskrivninger pr. 31. december 2023	190	12.889	212	5	0	13.296
Regnskabsmæssig værdi pr. 31. december 2023	1.037	28.707	187	6	2.231	32.168
Afskrives over	20-50 år	5-50 år	3-30 år	5 år		

13 Usikkerhed ved indregning og måling

Der er i 2023, og i lighed med tidligere år, foretaget test af nedskrivningsbehov på havvindmølleparken Rødsand 2 Offshore Wind Farm AB. Koncernen har i den forbindelse anvendt prisestimer fra eksterne leverandører af el-forwardkurver. Herudover har forventninger til inflation, "oppetiden" af vindmøllerne samt udviklingen i vindforholdene en væsentlig indvirkning på værdien af aktiverne. Nedskrivningstestene fra tidligere år har medført en nedskrivning af aktiverne på i alt 761 mio. kr. Den i 2023 udarbejdede nedskrivningstest har ikke indikeret, at der skal foretages yderligere nedskrivning af aktiverne, eller at tidligere års nedskrivninger skal tilbageføres.

Den regnskabsmæssige værdi af koncernens anlægsaktiver vedrørende fibernetværk og netværkshuse på 7.185 mio. kr. er understøttet og baseret på forretningsplaner, hvori der indgår betydelige skøn over udviklingen i antallet af nye fiberkunder, udviklingen i investeringer samt forventningen til afkastkravet af fiberinvesteringen. Værdien af disse aktiver vil kunne påvirkes væsentligt ved ændringer i skøn og forudsætninger eller på grund af ny viden eller efterfølgende begivenheder.

Der er foretaget skøn i forbindelse med værdiansættelse af Fibia P/S' anlægsaktiver. Fibia P/S har gennemført en nedskrivningstest med det formål at kunne konstatere, hvorvidt selskabets anlægsaktiver vil være i stand til at generere tilstrækkelige positive nettopengestrømme i fremtiden til at understøtte værdien af anlægsaktivernes regnskabsmæssige værdi. De fremtidige nettopengestrømme er estimeret ud fra foreliggende forretningsplaner med tilhørende budgetter og prognoser for indtjening og investeringer. De væsentligste parametre i nedskrivningstesten vedrører salgspriser, udviklingen i antallet af fiberkunder, investeringer og den anvendte WACC. Som følge af forretningens karakter skønnes de forventede pengestrømme mange år ud i fremtiden, hvilket fører til en vis usikkerhed. Usikkerheden er indregnet i de forventede pengestrømme eller i diskonteringsfaktoren. Nedskrivningstesten har ikke medført nedskrivninger.

Der er i lighed med tidligere år usikkerheder forbundet med periodisering af salg af el og naturgas omkring årsskiftet. Koncernen estimerer og sammenholder el- og naturgasperiodiseringen ved anvendelse af forskellige uafhængige beregningsmetoder med henblik på at opgøre årets omsætning pålideligt.

Finansielle og fysiske energikontrakter vedrørende naturgas og el måles til markedsværdi i overensstemmelse med anvendt regnskabspraksis. Målingen af markedsværdien af energikontrakter er noterede priser fra aktive markeder. I fravær af noterede priser på identiske og lignende energikontrakter anvendes generelt accepterede værdiansættelsesmetoder, og der inddrages tilgængelige markedsdata, der anvendes som input til værdiansættelse til markedsværdi. Ved komplekse finansielle instrumenter anvendes der en kombination af såvel standard som ikke-standard-produkter og markedsdata, som ikke er officielle, der alle indgår i værdiansættelsesmodellen til beregning af markedsværdien.

For at skabe sikkerhed og præcision ved anvendelse af modellen godkendes og testes input samt forudsætninger løbende.

Forudsætningerne ved værdiansættelsesmodellen til brug for fastlæggelse af markedsværdien for fysiske og finansielle energikontrakter fastlægges i overensstemmelse med IFRS 13. Ændringer i forudsætninger kan have væsentlig indvirkning på markedsværdien og dermed på resultat, balance og egenkapital.

Yderligere detaljer vedrørende forudsætninger anvendt ved markedsværdimåling af energikontrakter og tilknyttet følsomhed er beskrevet i note 29.

Fysiske energikontrakter indregnes i balancen som derivater under aktiver eller finansielle forpligtelser og værdiansættes baseret på forventet forbrug i fremtiden eller produktion af energi. Dette er forbundet med en vis usikkerhed, da forventninger kan afvige fra, hvad der realiseres.

Pr. 31. december 2023 er den regnskabsmæssige værdi af derivater opført under aktiver opgjort til 2.378 mio. kr. (8.533 mio. kr. 2022) og derivater opført under forpligtelser opgjort til 3.337 mio. kr. (10.900 mio. kr. 2022)

14 Kapitalandele i tilknyttede virksomheder

(mio. kr.)	Koncern 2023	Koncern 2022	Moderselskab 2023	Moderselskab 2022
Kostpris pr. 1. januar	0	0	15.302	14.847
Kapitalindskud	0	0	0	455
Kostpris pr. 31. december	0	0	15.302	15.302
Opskrivning pr. 1. januar	0	0	6.690	2.037
Værdiregulering	0	0	-284	-278
Udbytte	0	0	-1.366	0
Årets resultat	0	0	-128	4.931
Opskrivninger pr. 31. december	0	0	4.912	6.690
Regnskabsmæssig værdi pr. 31. december	0	0	20.214	21.992

Moderselskab Navn	Hjemsted	Selskabs- kapital (mio. kr.)	Stemme- og ejerandel	Egenkapital (mio. kr.)	Årets resultat (mio. kr.)
Kapitalandele i dattervirksomheder specificeres således:					
Andel Energi A/S	Svinninge	36	100,0 %	2.816	1
Andel Holding A/S	Svinninge	12.973	100,0 %	15.796	-156
Andel Lumen A/S	Svinninge	134	100,0 %	445	-36
Andel Ratio A/S	Svinninge	128	100,0 %	1.898	22
Andel Sp. Z.o.o.	Warszawa	0	100,0 %	4	1
Cerius A/S	Svinninge	1.454	100,0 %	2.192	142
Clever A/S	København	97	94,9 %	346	-74
Energi Danmark A/S	Aarhus	500	63,6 %	8.606	-30
Fibia Komplementar ApS	Haslev	0	65,5 %	0	0
Fibia P/S	Haslev	3.063	65,5 %	2.617	1
Nixel A/S	Svinninge	150	100,0 %	459	67
Radius Elnet A/S	Svinninge	1.109	100,0 %	2.869	368
Rødsand 2 Offshore Wind Farm AB	Malmø	3	80,0 %	1.120	181
Tryggevælde Solar Park ApS	Søborg	0	100,0 %	14	0
Watts A/S	Køge	1	100,0 %	50	-30

15 Kapitalandele i associerede og fællesledede virksomheder

(mio. kr.)	Koncern 2023	Koncern 2022	Moderselskab 2023	Moderselskab 2022
Kostpris pr. 1. januar	187	181	31	25
Årets tilgang	10	6	10	6
Kostpris pr. 31. december	197	187	41	31
Værdiregulering pr. 1. januar	-75	-10	-9	-1
Primoregulering	1	0	0	0
Årets resultat	-1	-65	0	-8
Værdiregulering pr. 31. december	-75	-75	-9	-9
Regnskabsmæssig værdi pr. 31. december	122	112	32	22

Koncern Navn	Hjemsted	Stemme- og ejerandel
Kapitalandele i associerede og fællesledede virksomheder specificeres således:		
Better Energy Andel P/S	Frederiksberg	50 %
Better Energy Andel Komplementar ApS	Frederiksberg	50 %
Impagt Invest Sjælland A/S	Roskilde	50 %
Ultra-Fast Charging Venture Scandinavia ApS	København	50 %
Stiesdal Storage A/S	Give	39 %/76 %

Moderselskab Navn	Hjemsted	Stemme- og ejerandel
Kapitalandele i associerede virksomheder specificeres således:		
Impagt Invest Sjælland A/S	Roskilde	50 %

16 Andre kapitalandele og værdipapirer

(mio. kr.)	Koncern 2023	Koncern 2022	Moderselskab 2023	Moderselskab 2022
Kostpris pr. 1. januar	892	892	5.445	5.445
Kapitalindskud	2	0	0	0
Kostpris pr. 31. december	894	892	5.445	5.445
Værdiregulering pr. 1. januar	12.404	16.698	7.851	12.145
Årets værdiregulering	-5.413	-4.294	-5.413	-4.294
Værdiregulering pr. 31. december	6.991	12.404	2.438	7.851
Regnskabsmæssig værdi pr. 31. december	7.885	13.296	7.883	13.296

17 Andre tilgodehavender

(mio. kr.)	Koncern 2023	Koncern 2022	Moderselskab 2023	Moderselskab 2022
Kostpris pr. 1. januar	278	285	0	0
Primoregulering	0	13	0	0
Årets tilgang	34	5	0	0
Afdrag i året	-19	-25	0	0
Kostpris pr. 31. december	293	278	0	0
Værdiregulering pr. 1. januar	0	13	0	0
Primoregulering	0	-13	0	0
Værdiregulering pr. 31. december	0	0	0	0
Regnskabsmæssig værdi pr. 31. december	293	278	0	0
Der indregnes således:				
Finansielle anlægsaktiver, forfald efter 1 år	278	260	0	0
Andre tilgodehavender, forfald indenfor 1 år	15	18	0	0
I alt	293	278	0	0

18 Varebeholdninger

(mio. kr.)	Koncern 2023	Koncern 2022	Moderselskab 2023	Moderselskab 2022
Naturgaslager	704	1.122	0	0
Øvrig varebeholdning	647	575	0	0
Forudbetaling af varer	2	2	0	0
I alt	1.353	1.699	0	0

19 Igangværende arbejder for fremmed regning

(mio. kr.)	Koncern 2023	Koncern 2022	Moderselskab 2023	Moderselskab 2022
Igangværende arbejder, salgspris	139	115	0	0
Igangværende arbejder, a conto faktureret	-101	-91	0	0
I alt	38	24	0	0
Der indregnet således:				
Igangværende arbejder for fremmed regning under aktiver	47	36	0	0
Igangværende arbejder for fremmed regning under passiver	-9	-12	0	0
I alt	38	24	0	0

20 Deposita

Omfatter deponerede beløb i tilknytning til indgåede finansielle kontrakter.

21 Periodeafgrænsningsposter

(mio. kr.)	Koncern 2023	Koncern 2022	Moderselskab 2023	Moderselskab 2022
Forudbetalte omkostninger inkl. gasperiodisering	124	38	1	0
I alt	124	38	1	0

22 Værdipapirer

(mio. kr.)	Koncern 2023	Koncern 2022	Moderselskab 2023	Moderselskab 2022
Dagsværdi ultimo	884	900	0	0
Værdireguleringer i resultatopgørelsen	-16	-55	0	0

Beholdningen af værdipapirer består udelukkende af obligationer.

23 Udskudt skat

(mio. kr.)	Koncern 2023	Koncern 2022	Moderselskab 2023	Moderselskab 2022
Udskudt skat pr. 1. januar	1.262	1.390	0	0
Regulering, tidligere år	207	86	0	0
Valutakursreguleringer	-2	0	0	0
Tilgang ved virksomhedskøb	0	35	0	0
Indregnet i resultatopgørelsen	-278	-107	0	0
Indregnet direkte på egenkapitalen	-49	-142	0	0
Udskudt skat pr. 31. december	1.140	1.262	0	0
Udskudt skat (netto) hviler på følgende poster:				
Immaterielle anlægsaktiver	191	162	0	0
Materielle anlægsaktiver	2.207	2.208	0	0
Finansielle anlægsaktiver	53	0	0	0
Periodiserede investeringsbidrag / indtægter	-1.012	-818	0	0
Tilgodehavender fra salg	-29	-30	0	0
Finansielle instrumenter	-13	80	0	0
Takstmæssig under-/overdækning	58	250	0	0
Hensættelser og gældsforpligtelser mv.	-221	-529	0	0
Skattemæssigt underskud til fremførsel	-94	-61	0	0
I alt	1.140	1.262	0	0

24 Andre hensatte forpligtelser

(mio. kr.)	Koncern 2023	Koncern 2022	Moderselskab 2023	Moderselskab 2022
Andre hensatte forpligtelser pr. 1. januar	713	547	0	0
Hensat i året	69	198	0	0
Tilbageført af ubenyttede hensættelser	-141	-32	0	0
Andre hensatte forpligtelser pr. 31. december	641	713	0	0

I posten indgår estimerede omkostninger til oprensning af grund i Haslev, nedtagningsforpligtelse i Rødsand 2 Offshore Wind Farm AB, kontraktlige forpligtelser samt regulatoriske forhold.

25 Kreditinstitutter

(mio. kr.)	Koncern 2023	Koncern 2022	Moderselskab 2023	Moderselskab 2022
Kreditinstitutter				
Efter 5 år	10.698	10.995	0	0
Mellem 1 og 5 år	5.188	6.958	0	0
Langfristet del	15.886	17.953	0	0
Indenfor 1 år	9.041	9.147	0	0
Kortfristet del	9.041	9.147	0	0
I alt	24.927	27.100	0	0

26 Gæld til selskabsdeltagere

(mio. kr.)	Koncern 2023	Koncern 2022	Moderselskab 2023	Moderselskab 2022
Efter 5 år	0	0	0	0
Mellem 1 og 5 år	252	252	0	0
Langfristet del	252	252	0	0
Indenfor 1 år	0	7	0	0
Kortfristet del	0	7	0	0
I alt	252	259	0	0

27 Anden gæld

(mio. kr.)	Koncern 2023	Koncern 2022	Moderselskab 2023	Moderselskab 2022
Skyldig moms og afgifter	1.218	1.082	0	0
Skyldig løn, feriepenge, A-skatter og sociale bidrag mv.	346	314	0	0
Øvrig anden gæld	896	871	0	0
I alt	2.460	2.267	0	0
Der indregnes således:				
Efter 5 år	19	0	0	0
Mellem 1 og 5 år	7	32	0	0
Langfristet del	26	32	0	0
Indenfor 1 år	2.434	2.235	0	0
Kortfristet del	2.434	2.235	0	0
I alt	2.460	2.267	0	0

28 Periodeafgrænsningsposter

(mio. kr.)	Koncern 2023	Koncern 2022	Moderselskab 2023	Moderselskab 2022
Efter 5 år	4.203	3.746	0	0
Mellem 1 og 5 år	736	588	0	0
Langfristet del	4.939	4.334	0	0
Indenfor 1 år	511	430	0	0
Kortfristet del	511	430	0	0
I alt	5.450	4.764	0	0

Periodeafgrænsningsposter består primært af modtagne investeringsbidrag og tredjepartsindtægter, der passiveres og indtægtsføres over en periode på 30-40 år, der svarer til den gennemsnitlige afskrivningsperiode for de løbende anlægsinvesteringer.

29 Dagsværdi af sikringsinstrumenter

Den urealiserede værdi af derivater samt kontrakter målt til dagsværdi via dagsværdioptionen indregnet i resultatopgørelsen for perioden 1. januar - 31. december 2023 udgør -10 mio. kr. før skat.

Valutaterminskontrakter

Koncernen har indgået valutaterminskontrakter, da koncernen er eksponeret mod SEK, NOK, GBP, USD, etc. Koncernen indgår alene valutaterminskontrakter med modparter af Investment Grade (AAA - BBB-).

Valutaterminskontrakter værdiansættes efter almindeligt anerkendte principper og er baseret på relevante observerbare spot kurser samt rentekurver.

Rentederivater

Koncernen har indgået DKK renteswaps, da koncernen er eksponeret mod CIBOR renter. Koncernen indgår alene renteswaps med modparter af Investment Grade (AAA - BBB-).

Renteswaps værdiansættes efter almindeligt anerkendte principper og er baseret på relevante observerbare forward renter.

Naturgas- og elderivater

Koncernen har indgået gasderivater (futures og forward), idet koncernen er eksponeret mod spot og forward gaspriser i hele Europa. Koncernen handler primært gasderivater på EEX og ICE samt med store finansielle modparter. Koncernens aktiviteter mod børser og CSA-modparter styres via marginafregning og bilateral eksponering, herudover styres via kreditgivning og -monitorering.

Elderivater værdiansættes, så vidt muligt, efter noterede produkter og herefter på fremskrivning af disse. Eksponering baseret på fremskrevne kurver klassificeres som niveau 3 i dagsværdihierarkiet.

Råvarekontrakter målt til dagsværdi via dagsværdioptionen

Koncernen har indgået commodity (CO₂, Kul, Vind-index, etc.) derivater idet koncernen er eksponeret mod el- og gaspriser. Koncernen handler primært commodity-derivater på ICE (Endex). Koncernens aktiviteter mod børser og CSA-modparter styres via marginafregning og bilateral eksponering, herudover styres via kreditgivning og -monitorering.

Commodity-derivater værdiansættes, så vidt muligt, efter noterede produkter og herefter på fremskrivning af disse. Eksponering baseret på fremskrevne kurver klassificeres som niveau 3 i dagsværdihierarkiet.

Finansielle instrumenter pr. 31. december 2023 (mio. kr.)	Regnskabs- mæssig værdi	Hovedstol (volumen x indgåelsespris)	Løbetid (Mdr)
Finansielle aktiver målt til dagsværdi			
Valutaterminskontrakter	34	5.129	1-36
Rentederivater	13	418	1-27
Elderivater	2.279	129.213	1-132
Råvarekontrakter målt til dagsværdi via dagsværdioptionen	20	20	1-12
Naturgasderivater	32	41.218	1-48
I alt	2.378	175.998	
Finansielle forpligtelser målt til dagsværdi			
Valutaterminskontrakter	-22	-2.887	1-36
Rentederivater	-28	-2.168	1-66
Elderivater	-2.235	-171.402	1-132
Råvarekontrakter målt til dagsværdi via dagsværdioptionen	-2	-2	1-12
Naturgasderivater	-1.050	-49.623	1-48
I alt	-3.337	-226.082	

29 Dagsværdi af sikringsinstrumenter – fortsat

Instrumenter klassificeret som niveau 3 i dagsværdihierarkiet (mio. kr.)	
Værdi pr. 1. januar 2023	386
Tilført i året via opkøb	0
Tab/gevinst indregnet i resultatopgørelsen	50
Overførsel til/fra niveau 1 eller 2	-268
Værdi pr. 31. december 2023	168

Modregning (mio. kr.)	Derivater (aktiver)	Derivater (forpligtelser)	Total
Brutto	20.235	-20.933	-698
Modregning	-17.857	17.596	-261
Derivater indregnet i balancen	2.378	-3.337	-959
Sikkerhedsstillelse	0	-124	-124
Netto	2.378	-3.461	-1.083

Den urealiserede værdi af derivater indregnet i egenkapitalen udgør 88 mio. kr. pr. 31. december 2023

Regnskabsmæssig sikring (mio. kr.)	Positiv/ Negativ dagsværdi	2024 Hovedstol (volumen x indgåelsespris)	2025 Hovedstol (volumen x indgåelsespris)	2026 Hovedstol (volumen x indgåelsespris)	2027 Hovedstol (volumen x indgåelsespris)	2028 Hovedstol (volumen x indgåelsespris)
Rentederivater indregnet i egenkapitalen som pengestrømssikring	-11	1.651	1.372	550	200	121
Elderivater indregnet i egenkapitalen som pengestrømssikring	99	6.023	4.272	0	0	0

30 Akkvisitioner

Andel-koncernens strategi er fortsat at udvikle og forbedre forretningsområdernes konkurrenceposition.

Der har i 2023 været foretaget investeringer i følgende virksomheder:

- Better Energy Andel P/S, inklusive Better Energy Andel Komplementar ApS (fællesledede virksomheder)

Investeringen er finansieret med egenkapital. Kostprisen for købet af Better Energy Andel P/S er foreløbigt fastsat og vil blive endeligt fastsat i forbindelse med ibrugtagning af de underliggende solceller-parker i 2025. Investeringen er foretaget ultimo 2023, og der er ikke indregnet resultatposter for 2023.

Forskelsbeløb ved første indregning af fællesledede virksomheder udgør 182 mio. kr., heraf udgør goodwill 0 mio. kr.

Derudover er der i 2023 sket korrektion til allokeringen af købesummen for Tryggevælde Solar Park A/S, som blev erhvervet ultimo 2022. Forskelsbeløbet er i den forbindelse forøget med 135 mio. kr., hvoraf goodwill udgør 0 mio. kr.

Andel-koncernen vil fortsat forfølge potentielle opkøbsmuligheder, som enten passer strategisk til de eksisterende forretningsområder, eller som kan udgøre nye forretningsområder, der ligger inden for digitalisering, bæredygtighed og et bedre miljø.

31 Kontraktlige forpligtelser

Andel Holding A/S og Andel Lumen A/S har påtaget sig de for branchen kutymæssige kontraktforpligtelser. Garantier for udførte arbejder kan løbe i op til 5 år og andrager 21 mio. kr.

Som led i selskabets aktivitet har Andel Lumen A/S indgået en række serviceaftaler med leverance til primært kommuner vedrørende belysningsaktiviteter. Løbetiden er typisk fire år med option om forlængelse yderligere to gange af ét år.

Energi Danmark A/S har i forbindelse med etableringen af en naturgasledning fra Sjælland til Lolland og Falster over for Energinet forpligtet sig til at købe kapacitet på strækningen i 15 år til en merpris på 100 mio. kr., når den tages i brug. Forpligtelsen er ført videre til selskabets slutkunde.

Energi Danmark A/S har indgået aftaler om fremtidigt køb af transportkapaciteter til gas, hvor den ikke indregnede forpligtelse udgør 454 mio.kr. pr. 31. december 2023.

32 Eventualposter og øvrige økonomiske forpligtelser

Eventualaktiv

Pr. 31. december 2023 er der en række uafklarede regulatoriske forhold. Da der er usikkerhed herom, har koncernen et ikke-indregnet eventualaktiv vedrørende regulatorisk underdækning på 173 mio. kr.

(mio. kr.)	Koncern	Moderselskab
Leje- og leasingkontrakter		
Der er indgået leje- og leasingkontrakter der forfalder således:		
Forfald inden 1 år	163	0
Forfald mellem 1 og 5 år	254	0
Forfald efter 5 år	103	0
I alt pr. 31. december 2023	520	0
Sikkerhedsstillelser		
Der er stillet sikkerhed for gæld til kreditinstitutter m.v. ved pant i aktiver.		
Bogført værdi af pantsatte aktiver udgør:		
Grunde og bygninger	109	0
Tekniske anlæg og maskiner	24.111	0
Andre kapitalandele og værdipapirer	9.810	9.720
Deposita	2.699	0
Værdipapirer	884	0
Likvide beholdninger	3.781	3.708
I alt pr. 31. december 2023	41.394	13.428
Garantier afgivet til leverandører, kunder mv. udgør	2.278	0

33 Honorar til generalforsamlingsvalgt revisor

(mio. kr.)	Koncern 2023	Koncern 2022	Moderselskab 2023	Moderselskab 2022
Samlet honorar for PwC				
Der kan specificeres således:				
Lovpligtig revision*	6	5	0	0
Andre erklæringsopgaver med sikkerhed	0	0	0	0
Skatterådgivning	1	1	0	0
Andre ydelser	26	12	0	0
I alt	33	18	0	0

* Honorar for lovpligtig revision af moderselskabet for 2022 og 2023 udgør 0,2 mio. kr.

34 Nærtstående parter

Øvrige nærtstående parter

- Selskabets bestyrelse (se ledelsespåtegning)
- Tilknyttede virksomheder jf. note 35

Koncernforhold

Andel A.m.b.a. er det ultimative moderselskab i koncernen, der aflægger koncernrapport.

Transaktioner

Der oplyses om alle transaktioner med nærtstående parter, som ikke er på markedsmæssige vilkår efter årsregnskabslovens § 98 c, stk. 7. Der er ikke foretaget sådanne transaktioner i året.

35 Koncernselskaber

Koncernselskaber	Hjemsted	Stemme- og ejerandel
Navn		
Andel Energi A/S	Svinninge	100 %
Andel Holding A/S	Svinninge	100 %
Andel Lumen A/S	Svinninge	100 %
Andel Ratio A/S	Svinninge	100 %
Andel Sp z o.o.	Warszawa	100 %
Better Energy Andel P/S	Frederiksberg	50 %
Better Energy Andel Komplementar ApS	Frederiksberg	50 %
Cerius A/S	Svinninge	100 %
Clever A/S	København	94,9 %
DISAM Australia Pty. Ltd.	Australien	63,6 %
DISAM BH d.o.o.	Bosnien-Hercegovina	63,6 %
DISAM GE LLC	Georgien	63,6 %
Disam Nm Doeel Skopje	Makedonien	63,6 %
DISAM US LLC	USA	63,6 %
ED Business Support A/S	Aarhus	63,6 %
Energi Danmark A/S	Aarhus	63,6 %
Energi Danmark Anadolu Elektrik Enerjisi Tiptan Ticaret Limited Sirekti	Tyrkiet	63,6 %
Energi Danmark Securities A/S	Aarhus	63,6 %
Energi Försäljning Sverige AB	Sverige	63,6 %
Energi Salg Norge AS	Norge	63,6 %
Energia Myynti Suomi Oy	Finland	63,6 %
Energie Vertrieb Deutschland EVD GmbH	Tyskland	63,6 %
Enova Energy ApS	Svinninge	100 %
Fibia Komplementar ApS	Haslev	65,5 %
Fibia A/S	Haslev	65,5 %
Nexel A/S	Svinninge	100 %
Radius Elnet A/S	Svinninge	100 %
Rødsand 2 Offshore Wind Farm AB	Malmø	80 %
Trykgevælde Solar Park ApS	Søborg	100 %
Waoo A/S	Tilst	65,5 %
Watts A/S	Køge	100 %

36 Pengestrømsopgørelse – reguleringer

(mio. kr.)	2023	2022
Af- og nedskrivninger	2.551	2.400
Resultat af associerede virksomheder og andre kapitalandele	5.130	4.096
Andre driftsomkostninger	-11	-11
Skat af årets resultat	53	2.355
Finansielle indtægter	-527	-130
Finansielle udgifter	951	500
Andre reguleringer	0	-1
I alt	8.147	9.209

37 Pengestrømsopgørelse – ændring i driftskapital

(mio. kr.)	2023	2022
Ændring i varebeholdninger	346	-713
Ændring i tilgodehavender	19.589	-1.116
Ændring i kortfristede gældsforpligtelser	-13.798	2.354
I alt	6.137	525

38 Finansielle betalinger, netto

(mio. kr.)	2023	2022
Finansielle betalinger, brutto	-443	-284
Urealiserede avance – obligationsbeholdning og bankkonti	-98	0
Tilbageført diskontering	13	4
Periodiserede låneomkostninger – gældsforpligtelser	21	4
I alt	-507	-276

39 Likvide beholdninger

(mio. kr.)	2023	2022
Heraf bundne	94	92

Bundne likvider er lagt til sikkerhed for lån optaget i Rødsand 2 Offshore Wind Farm AB.

Regnskabspraksis

Generelt

Årsrapporten for Andel A.m.b.a. er aflagt i overensstemmelse med den danske årsregnskabslovs bestemmelser for store virksomheder i regnskabsklasse C. Årsrapporten for 2023 er aflagt i mio. kr. Regnskabspraksis er uændret i forhold til 2022.

Rettelse af præsentation i sammenligningsåret

Der er i resultatopgørelsen for 2022 foretaget reklassifikation mellem nedenstående regnskabsposter i overensstemmelse med koncernens regnskabspraksis. Reklassifikationen har medført, at posterne arbejde udført for egen regning og opført under aktiver er reduceret med 107 mio. kr., køb af energi og hjælpematerialer er reduceret med 347 mio. kr., andre eksterne omkostninger er øget med 240 mio. kr. Da der er tale om en præsentationsændring mellem tre poster i resultatopgørelsen, har det ingen resultateffekt eller påvirkning på årets skat, egenkapital samt hoved- og nøgletaloversigt.

Generelt om indregning og måling

Indtægter indregnes i resultatopgørelsen, i takt med at de indtjenes. Herudover indregnes værdireguleringer af finansielle aktiver og forpligtelser, der måles til dagsværdi eller amortiseret kostpris. Endvidere indregnes i resultatopgørelsen alle omkostninger, der er afholdt for at opnå årets indtjening, herunder afskrivninger, nedskrivninger og hensatte forpligtelser samt tilbageførsler som følge af ændrede regnskabsmæssige skøn af beløb, der tidligere har været indregnet i resultatopgørelsen.

Aktiver indregnes i balancen, når det er sandsynligt, at fremtidige økonomiske fordele vil tilflyde selskabet, og aktivets værdi kan måles pålideligt. Forpligtelser indregnes i balancen, når det er sandsynligt, at fremtidige økonomiske fordele vil fragå selskabet, og forpligtelsens værdi kan måles pålideligt. Ved første indregning måles aktiver og forpligtelser til kostpris. Efterfølgende måles aktiver og forpligtelser som beskrevet for hver enkelt regnskabspost nedenfor. Visse finansielle aktiver og forpligtelser

måles til amortiseret kostpris, hvorved der indregnes en konstant effektiv rente over løbetiden. Amortiseret kostpris opgøres som oprindelig kostpris med fradrag af eventuelle afdrag og tillæg/fradrag af den akkumulerede afskrivning af forskellen mellem kostprisen og det nominelle beløb. Herved fordeles kurstab og gevinster over løbetiden. Ved indregning og måling tages hensyn til forudsigelige tab og risici, der fremkommer, inden årsrapporten aflægges, og som be- eller afkræfter forhold, der eksisterer på balancedagen.

Som målevaluta benyttes danske kroner (DKK). Alle andre valutaer anses som fremmed valuta.

Koncernregnskabet

Koncernregnskabet omfatter moderselskabet Andel A.m.b.a. og de virksomheder, hvori koncernen direkte eller indirekte besidder flertallet af stemmerettighederne.

Virksomheder, hvori koncernen besidder mellem 20 og 50% af stemmerettighederne og udøver betydelig, men ikke bestemmende indflydelse, betragtes som associerede virksomheder.

Virksomheder, hvori koncernen gennem samarbejdsaftale med en eller flere parter har fælles indflydelse, men uden

direkte rettigheder over aktiver eller direkte hæftelse for forpligtelser, betragtes som fællesledede virksomheder.

Koncernregnskabet udarbejdes som et sammendrag af moderselskabets og de enkelte datterselskabers årsregnskaber aflagt i overensstemmelse med Andel-koncernens regnskabspraksis. Ved konsolidering foretages eliminering af koncerninterne indtægter og omkostninger, aktiebesiddelser, interne mellemværender og udbytter samt realiserede og urealiserede fortjenester og tab ved transaktioner mellem de konsoliderede virksomheder.

Koncernens aktiviteter i fællesledede virksomheder indregnes i koncernregnskabet linje for linje.

Moderselskabets kapitalandele i de konsoliderede datterselskaber udlignes med moderselskabets andel af datterselskabernes regnskabsmæssige indre værdi opgjort på det tidspunkt, hvor koncernforholdet blev etableret.

Ved indregning af kapitalandele i associerede virksomheder i koncernregnskabet anvendes indre værdi som konsolideringsmetode. Ved trinvisse overtagelser, hvor der opnås bestemmende indflydelse, anvendes reglerne i IFRS 3.

Koncerneksterne

virksomhedssammenslutninger

Nyerhvervede virksomheder indregnes i koncernregnskabet fra anskaffelsestidspunktet. Solgte eller afviklede virksomheder indregnes i koncernregnskabet frem til afståelsestidspunktet. Sammenligningstal korrigeres ikke for nyerhvervede virksomheder.

Overtagelsestidspunktet er det tidspunkt, hvor koncernen faktisk opnår kontrol over den overtagne virksomhed.

Ved køb af nye virksomheder, hvor koncernen opnår bestemmende indflydelse over den købte virksomhed, anvendes overtagelsesmetoden. De tilkøbte virksomheders aktiver, forpligtelser og eventuelforpligtelser måles til dagsværdi på overtagelsestidspunktet. Identificerbare immaterielle anlægsaktiver indregnes, hvis de kan udskilles eller udspringer fra en kontraktlig ret. Der indregnes udskudt skat af de foretagne omvurderinger.

Resterende positive forskelsbeløb indregnes i balancen under immaterielle anlægsaktiver som goodwill, der afskrives lineært i resultatopgørelsen over forventet brugstid efter en individuel vurdering af den økonomiske levetid. Negative forskelsbeløb indregnes i resultatopgørelsen på overtagelsestidspunktet.

Købsvederlaget for en virksomhed består af dagsværdien af det aftalte vederlag i form af overdragne aktiver, påtagne forpligtelser og udstedte egenkapitalinstrumenter. Hvis en del af købsvederlaget er betinget af fremtidige begivenheder eller opfyldelse af aftalte betingelser, indregnes denne del af købsvederlaget til dagsværdi på overtagelsestidspunktet. Efterfølgende reguleringer af betingede købsvederlag indregnes i resultatopgørelsen.

Omkostninger, afholdt i forbindelse med virksomhedskøb, indregnes i resultatopgørelsen i afholdelsesåret.

Positive og negative forskelsbeløb fra erhvervede virksomheder kan, som følge af ændring i indregning og måling af købsvederlag, aktiver, forpligtelser eller eventuelforpligtelser, reguleres med tilbagevirkende kraft indtil 12 måneder efter overtagelsen. Disse reguleringer afspejler sig samtidig i værdien af goodwill eller negativ goodwill, herunder i allerede foretagne afskrivninger. Herefter indregnes eventuelle korrektioner som fejl.

Fortjeneste eller tab ved afhændelse af datterselskaber opgøres som forskellen mellem salgsprisen og den regnskabsmæssige værdi af nettoaktiver på salgstidspunktet inkl. ikke-afskrevet goodwill

samt forventede omkostninger til salg eller afvikling. Fortjeneste eller tab ved salget indregnes i resultatopgørelsen på det tidspunkt, hvor koncernens råderet over datterselskabet ophører.

Minoritetsinteresser

Ved opgørelse af koncernegenkapitalen anføres den del af datterselskabernes resultat og egenkapital, der kan henføres til minoritetsinteresser, som særskilte poster i note vedrørende resultatdisponering og egenkapital. Minoritetsinteresser indregnes på grundlag af omvurderingen af overtagne aktiver og forpligtelser til dagsværdi på tidspunktet for erhvervelse af datterselskaber. Merværdier herudover indregnes efter "fuld goodwill-metoden".

Koncerninterne

virksomhedssammenslutninger

Ved køb af virksomheder, fusioner, spaltninger, tilførsel af aktiver og aktieombytninger mv., hvor de deltagende virksomheder er under modervirksomhedens kontrol, anvendes Book Value-metoden, hvor sammenlægningen anses for gennemført på erhvervelsestidspunktet uden tilpasning af sammenligningstal.

Efter Book Value-metoden indregnes den erhvervede virksomheds aktiver og forpligtelser til regnskabsmæssige værdier, korrigeret for eventuelle forskelle

i anvendt regnskabspraksis og regnskabsmæssige skøn. Forskellen mellem det aftalte vederlag og den erhvervede virksomheds regnskabsmæssige værdi, indregnes på egenkapitalen.

Omregning af fremmed valuta

Transaktioner i fremmed valuta omregnes ved første indregning til transaktionsdagens kurs. Valutakursdifferencer, der opstår mellem transaktionsdagens kurs og kursen på betalingstidspunktet, indregnes i resultatopgørelsen som en finansiel post. Tilgodehavender, gæld og monetære poster i fremmed valuta, som ikke er afregnet på balancedagen, omregnes til balancedagens valutakurs. Forskellen mellem balancedagens kurs og kursen på tidspunktet for tilgodehaven-det eller gældens opståen indregnes i resultatopgørelsen som en finansiel post.

Segmentoplysninger

Rapporterede segmenter udgøres af koncernens overordnede forretningsaktiviteter og er baseret på koncernens forskellige overordnede aktiviteter og interne økonomistyring. Aktiver i forretningssegmenterne omfatter de aktiver der anvendes direkte i segmentets drift, herunder immaterielle aktiver, materielle anlægsaktiver og kapitalinteresser i associerede virksomheder.

Resultatopgørelse

Nettoomsætningen

Nettoomsætningen indregnes i resultatopgørelsen, såfremt levering og risikoovergang til køber har fundet sted inden årets udgang. Nettoomsætningen indregnes ekskl. moms og afgifter og med fradrag af rabatter i forbindelse med salget.

Igangværende arbejder for fremmed regning indregnes i takt med, at produktionen udføres, hvorved nettoomsætningen svarer til salgsværdien af årets udførte arbejder (produktionskriteriet). Denne metode anvendes, når de samlede indtægter og omkostninger på entreprisekontrakten og færdiggørelsesgraden på balancedagen kan opgøres pålideligt, og det er sandsynligt, at de økonomiske fordele, herunder betalinger, vil tilgå selskabet.

Lovbestemt regulering af for meget opkrævet beløb hos elnetkunderne (overdækning) indregnes i resultatopgørelsen som en korrektionspost til nettoomsætningen og i balancen som en gældsforpligtelse. I tilfælde, hvor der er opkrævet for lidt hos elnetkunderne

(underdækning), og hvor det er besluttet at udnytte retten til at regulere taksten i fremtidige priser, indregnes på tilsvarende vis en korrektion til nettoomsætningen og et tilgodehavende i balancen.

Tilslutningsbidrag

Modtagne tilslutningsbidrag balanceføres og indtægtsføres under nettoomsætning over en periode på 30–40 år, der svarer til den gennemsnitlige afskrivningsperiode for de løbende anlægsinvesteringer. Periodiseringen af modtagne tilslutningsbidrag er foretaget fra 1. januar 2000.

Arbejde udført for egen regning og opført under aktiver

Regnskabsposten omfatter arbejder udført i regnskabsåret og aktiveret under materielle anlægsaktiver. Målingen af arbejder udført for egen regning sker for de egne oparbejdede omkostninger, der er indregnet under andre eksterne omkostninger og personaleomkostninger.

Andre driftsindtægter

Andre driftsindtægter omfatter indtægter af sekundær karakter ift. koncernens

hovedaktivitet, herunder avance ved salg af immaterielle og materielle anlægsaktiver.

Køb af energi og hjælpematerialer

Køb af energi indeholder omkostninger til køb af el, naturgas og transport, der er anvendt for at opnå årets nettoomsætning. Resultatet af afledte finansielle instrumenter, der er anvendt til prissikring af periodens indkøb af el, er ligeledes indeholdt i regnskabsposten. Omkostninger til hjælpematerialer indeholder det forbrug af hjælpematerialer, der er anvendt for at opnå årets nettoomsætning. Herunder indgår direkte og indirekte omkostninger til hjælpematerialer samt køb af varer og ydelser fra underleverandører.

Andre eksterne omkostninger

Andre eksterne omkostninger indeholder indirekte produktionsomkostninger og omkostninger til distribution, salg, reklame, administration, lokaler, tab på debitorer med videre. Under andre eksterne omkostninger indregnes tillige IT-omkostninger, der ikke opfylder kriterierne for aktivering.

Personaleomkostninger

Personaleomkostninger omfatter løn og gager samt sociale omkostninger, pensioner mv. til ansatte. I personaleomkostninger er fratrukket modtagne godtgørelser fra offentlige myndigheder.

Leasing

Ydelser i forbindelse med operationel leasing indregnes i resultatopgørelsen over leasingperioden. Koncernens samlede forpligtelse vedrørende operationelle leasing- og lejeaftaler oplyses under eventualposter og øvrige økonomiske forpligtelser.

Andre driftsomkostninger

Andre driftsomkostninger omfatter omkostninger af sekundær karakter ift. koncernens hovedaktiviteter, herunder tab ved salg af immaterielle og materielle anlægsaktiver.

Af- og nedskrivninger

Af- og nedskrivninger indeholder årets af- og nedskrivninger af materielle og immaterielle anlægsaktiver samt skrotning af anlægsaktiver.

Resultat af kapitalandele i tilknyttede virksomheder, associerede virksomheder og fællesledede virksomheder

I resultatopgørelsen indregnes den forholdsmæssige andel af resultat for året under posterne 'Resultat af kapitalandele i tilknyttede virksomheder' og 'Resultat af kapitalandele i associerede virksomheder og fællesledede virksomheder'.

Finansielle poster

Finansielle indtægter og omkostninger indeholder renter, realiserede og urealiserede kursgevinster og -tab vedrørende værdipapirer, gæld og transaktioner i fremmed valuta, amortisering af finansielle aktiver og forpligtelser samt tillæg og godtgørelse under acontoskatteordningen.

Skat af årets resultat

Moderselskabet Andel A.m.b.a. er skattepligtigt i henhold til selskabsskatteovens § 1, stk. 1, nr. 6, hvilket bevirker, at selskabet kun er skattepligtigt af indtægt ved erhvervsmæssig virksomhed med ikke-medlemmer. Selskabet er ikke sambeskattet med de øvrige selskaber i koncernen.

Andel Holding A/S er sambeskattet med datterselskaberne i Andel-koncernen. Skatten for de enkelte selskaber er fuldt ud fordelt på basis af den forventede

skattepligtige indkomst. De sambeskattede selskaber indgår i acontoskatteordningen.

Skat af årets resultat, som består af årets aktuelle skat, årets udskudte skat samt eventuelle reguleringer til tidligere år, indregnes i resultatopgørelsen med den del, der kan henføres til årets resultat og direkte på egenkapitalen med den del, der kan henføres til posteringer direkte på egenkapitalen. Skat af årets resultat er opgjort med udgangspunkt i årets resultat før skat korrigeret for ikke-skattepligtige indtægter og omkostninger samt eventuelle reguleringer til tidligere år.

Balance

Immaterielle anlægsaktiver

Goodwill afskrives lineært over den vurderede økonomiske brugstid, der er fastlagt på baggrund af ledelsens erfaringer inden for det pågældende forretningsområde. I de tilfælde, hvor koncernen ikke er i stand til pålideligt at skønne over brugstiden for goodwill, sættes afskrivningsperioden til 10 år.

Erhvervede kunderelationer og -rettigheder afskrives lineært over den vurderede økonomiske brugstid, der fastlægges på baggrund af ledelsens erfaringer inden for forretningsområdet. Afskrivningsperioden er længst for strategisk erhvervede aktiviteter med en stærk markedsposition og lang indtjeningsprofil. Hvis koncernen ikke er i stand til pålideligt at skønne den økonomiske levetid, sættes afskrivningsperioden til 10 år.

Udviklingsprojekter omfatter gager, afskrivninger og andre omkostninger, der direkte og indirekte kan henføres til selskabets udviklingsaktiviteter. Udviklingsprojekter, der er klart definerede og identificerbare, hvor den tekniske

udnyttelsesgrad, tilstrækkelige ressourcer og et potentielt fremtidigt marked eller udviklingsmulighed i virksomheden kan påvises, og hvor det er hensigten at fremstille, markedsføre eller anvende projektet, indregnes projektet som immaterielle anlægsaktiver, såfremt der er tilstrækkelig sikkerhed for, at kapitalværdien af den fremtidige indtjening kan dække produktions-, salgs- og administrationsomkostninger samt selve udviklingsomkostningerne. Udviklingsprojekter, der ikke opfylder kriterierne for indregning i balancen, indregnes som omkostninger i resultatopgørelsen, i takt med at omkostningerne afholdes.

Aktiverede udviklingsomkostninger måles til kostpris med fradrag af akkumulerede af- og nedskrivninger eller genindvindingsværdi, hvis denne er lavere. Aktiverede udviklingsomkostninger afskrives fra tidspunktet for færdiggørelsen lineært over den periode, hvori udviklingsarbejdet forventes at frembringe økonomiske fordele.

De immaterielle anlægsaktivers forventede levetider er:

- Goodwill 10-40 år
- Erhvervede kunderelationer og -rettigheder 10-20 år
- Udviklingsomkostninger 3-7 år

Restværdien af koncernens immaterielle anlægsaktiver revurderes årligt.

Materielle anlægsaktiver

Materielle anlægsaktiver måles til kostpris med fradrag af akkumulerede af- og nedskrivninger. Kostpris omfatter anskaffelsesprisen samt omkostninger direkte tilknyttet anskaffelsen indtil det tidspunkt, hvor aktivet er klar til at blive taget i brug. For egne fremstillede aktiver omfatter kostprisen direkte og indirekte omkostninger til lønforbrug, materialer, komponenter og underleverandører.

Renteomkostninger på lån til finansiering af materielle anlægsaktiver med lang fremstillingsperiode indregnes i kostprisen. Øvrige renteomkostninger indregnes i resultatopgørelsen.

Materielle anlægsaktiver afskrives lineært over aktivernes forventede brugstid, idet havvindmøller dog afskrives efter en omsætningsbaseret metode over den periode, hvor havvindmøllerne forventes at generere indtægter.

Aktivernes forventede brugstid udgør:

- Bygninger 20-50 år
- Tekniske bygninger 40-50 år
- Tekniske anlæg og maskiner 5-50 år
- Landvindmøller 20 år
- Havvindmøller 25 år
- Solceller 10-40 år
- Andre tekniske anlæg 3-30 år
- IT-udstyr 3-5 år
- TV-bokse 3 år
- Øvrigt driftsmateriel 5-10 år
- Indretning af lejede lokaler 5 år

Der afskrives ikke på grunde.

Restværdien af koncernens materielle anlægsaktiver revurderes årligt. For-tjeneste eller tab ved afhændelse af et materielt anlægsaktiv opgøres som forskellen mellem salgspris (reduceret med

nedtagelses-, salgs- og reetableringsomkostninger) og bogført værdi.

Fortjeneste eller tab indregnes i resultatopgørelsen under henholdsvis 'andre driftsindtægter' og 'andre driftsomkostninger'.

Nedskrivning af anlægsaktiver

Den regnskabsmæssige værdi af immaterielle og materielle anlægsaktiver gennemgås årligt for at afgøre, om der er indikation af værdiforringelse ud over det, som udtrykkes ved afskrivning. Hvis dette er tilfældet, foretages der nedskrivning til aktivets lavere genindvindingsværdi. Genindvindingsværdien for aktivet opgøres som den højeste værdi af nettosalgsprisen og kapitalværdien. Er det ikke muligt at fastsætte en genindvindingsværdi for det enkelte aktiv, bliver aktiverne vurderet samlet i den mindste gruppe af aktiver, hvor der ved en samlet vurdering kan fastsættes en pålidelig genindvindingsværdi.

Hovedkontorejendomme og andre aktiver, hvor det ikke er muligt at opgøre nogen kapitalværdi, da aktivet i sig selv ikke genererer fremtidige pengestrømme, vurderes for nedskrivningsbehov sammen med den gruppe af aktiver, hvortil de kan henføres.

Kapitalandele i tilknyttede virksomheder, associerede virksomheder og fællesledede virksomheder

Kapitalandele i tilknyttede virksomheder, associerede virksomheder og fællesledede virksomheder indregnes og måles i moderselskabets årsrapport efter den indre værdis metode. Selskabet har valgt at anse den indre værdis metode som konsolideringsmetode.

Ved første indregning måles kapitalandele i tilknyttede virksomheder, associerede virksomheder og fællesledede virksomheder til kostværdi.

Omkostninger afholdt i forbindelse med køb af kapitalandele i tilknyttede virksomheder, associerede virksomheder og fællesledede virksomheder indregnes i resultatopgørelsen i afholdelsesåret. Kostprisen allokeres i overensstemmelse med overtagelsesmetoden, jf. afsnittet omkring koncernregnskabet i anvendt regnskabspraksis. Kostprisen værdireguleres med resultatandele efter skat opgjort ifølge afsnittet omkring koncernregnskabet i anvendt regnskabspraksis og korrigeret for urealiserede koncerninterne fortjenester og tab.

Konstaterede merværdier og goodwill i forhold til den underliggende regnskabsmæssige værdi amortiseres

i overensstemmelse med afsnittet omkring koncernregnskabet i anvendt regnskabspraksis i koncernregnskabet. Negativ goodwill indtægtsføres i resultatopgørelsen.

Modtaget udbytte fradrages den regnskabsmæssige værdi.

Den samlede nettoopskrivning af kapitalandele i tilknyttede virksomheder, associerede virksomheder og fællesledede virksomheder henlægges via overskudsdisponeringen til 'reserve for nettoopskrivning efter den indre værdis metode' under egenkapitalen, i det omfang den regnskabsmæssige værdi overstiger kostprisen. Reserven reduceres med udbytteudlodninger til moderselskabet og reguleres med andre egenkapitalbevægelser i tilknyttede virksomheder, associerede virksomheder og fællesledede virksomheder.

Tilknyttede virksomheder, associerede virksomheder og fællesledede virksomheder med negativ regnskabsmæssig indre værdi indregnes til 0 kr. Har moderselskabet en retlig eller en faktisk forpligtelse til at dække virksomhedens underbalance, indregnes en hensat forpligtelse hertil.

Fortjeneste eller tab ved afhændelse af tilknyttede virksomheder opgøres

som forskellen mellem salgsprisen og den regnskabsmæssige værdi af nettoaktiver på salgstidspunktet inklusiv ikke-afskrevet goodwill samt forventede omkostninger til salg eller afvikling. Fortjeneste eller tab ved salget indregnes i resultatopgørelsen på det tidspunkt, hvor virksomhedens råderet over den tilknyttede virksomhed ophører.

Andre kapitalandele

Børsnoterede værdipapirer måles til dagsværdi ultimo året. Andre kapitalandele indregnet under finansielle anlægsaktiver omfatter aktiver, der måles til dagsværdi på balancedagen. I det omfang, andre kapitalandele ikke handles på et velfungerende og effektivt marked, er dagsværdien af kapitalandelene målt på grundlag af en beregnet kapitalværdi.

Andre tilgodehavender

Andre tilgodehavender under finansielle anlægsaktiver indregnes til amortiseret kostpris.

Varebeholdninger

Varebeholdninger måles til kostpris opgjort efter vejede gennemsnitspriser eller nettorealisationsværdi, hvor denne er lavere. Nettorealisationsværdien opgøres som forventet salgspris med fradrag af færdiggørelsesomkostninger og omkostninger, der skal afholdes for at effektuere salget.

Tilgodehavender

Tilgodehavender indregnes i balancen til amortiseret kostpris eller en lavere netto-realiseringsværdi, hvilket her svarer til pålydende værdi med fradrag af nedskrivning til imødegåelse af tab. Nedskrivninger til tab opgøres på grundlag af en individuel vurdering af de enkelte tilgodehavender samt for tilgodehavender fra salg tillige med en generel nedskrivning baseret på selskabets erfaringer fra tidligere år.

Igangværende arbejder for fremmed regning

Igangværende arbejder for fremmed regning måles til salgsværdien af det udførte arbejde opgjort på grundlag af færdiggørelsesgraden. Færdiggørelsesgraden opgøres som andelen af de afholdte kontraktomkostninger ift. kontraktens forventede samlede omkostninger. Når det er sandsynligt, at de samlede kontraktomkostninger vil overstige de samlede indtægter på en kontrakt, indregnes det forventede tab i resultatopgørelsen. Forudbetalinger og modtagne acotobetalinger fragår i salgsværdien. De enkelte kontrakter klassificeres som tilgodehavender, når nettoværdien er positiv og klassificeres som forpligtelser, når nettoværdien er negativ.

Omkostninger i forbindelse med salgsarbejde og opnåelse af kontrakter

indregnes i resultatopgørelsen, i takt med at de afholdes.

Takstmæssig over-/underdækning

Lovbestemt regulering af for meget opkrævet beløb hos elforbrugerne (overdækning) vedrørende elforsyningsaktiviteten indregnes i resultatopgørelsen som en korrektionspost til nettoomsætningen og i balancen som en takstmæssig overdækning under gældsforpligtelser.

I tilfælde, hvor der er opkrævet for lidt hos kunderne ift. det tilladte (underdækning), indregnes på tilsvarende vis en korrektion til nettoomsætningen og en takstmæssig underdækning under tilgodehavender.

Takstmæssig underdækning vedrørende tidligere år, som i kommende år kan indregnes i nettatariffen, indregnes i balancen under tilgodehavender til en værdi svarende til det beløb, som ledelsen forventer vil blive opkrævet i de kommende år.

Periodeafgrænsningsposter (aktiver)

Periodeafgrænsningsposter indregnet under aktiver omfatter afholdte omkostninger, der vedrører efterfølgende regnskabsår.

Periodeafgrænsningsposter måles til amortiseret kostpris, der sædvanligvis svarer til nominel værdi.

Værdipapirer

Børsnoterede værdipapirer, der indregnes under omsætningsaktiver, måles til dagsværdi på balancedagen. Realiserede kursgevinster og -tab indregnes i resultatopgørelsen.

Likvide beholdninger

Likvide beholdninger omfatter kontante beholdninger og bankindeståender.

Afledte finansielle instrumenter

Afledte finansielle instrumenter måles ved første indregning i balancen til kostpris og efterfølgende til dagsværdi. Positive og negative dagsværdier af afledte finansielle instrumenter indgår i regnskabspostens dagsværdi af sikringsinstrumenter under henholdsvis tilgodehavender og kortfristet gæld. Ændringer i dagsværdi af afledte finansielle instrumenter, der er klassificeret som og opfylder kriterierne for sikring af dagsværdi af et indregnet aktiv eller en indregnet forpligtelse, indregnes i resultatopgørelsen sammen med værdireguleringer vedrørende det sikrede aktiv eller den sikrede forpligtelse. For afledte finansielle instrumenter, som ikke er sikringsinstrumenter, indregnes værdireguleringer i dagsværdien og ligeledes i resultatopgørelsen.

Hvis der på kontraktindgåelsesdagen identificeres en forskel mellem

transaktionspriser og dagsværdien (dag 1 gevinst/ tab), indregnes forskellen lineært i resultatopgørelsen over kontraktperioden.

Ændringer i dagsværdi af afledte finansielle instrumenter, der er klassificeret som og opfylder betingelserne for sikring af fremtidige aktiver eller forpligtelser, indregnes i regnskabspostens dagsværdi af sikringsinstrumenter under tilgodehavender eller gæld og i egenkapitalen.

Indtægter og omkostninger vedrørende sådanne sikringstransaktioner overføres fra egenkapitalen ved realisation af det sikrede og indregnes i samme regnskabspost som det sikrede.

Egenkapital

Reserve efter indre værdis metode indeholder den samlede nettoopskrivning af kapitalandele i tilknyttede virksomheder, associerede virksomheder og fællesledede virksomheder. Reserven reduceres med udbytteudlodninger til moderselskabet og reguleres med egne kapitalbevægelser i tilknyttede virksomheder, associerede virksomheder og fællesledede virksomheder.

Reserve for dagsværdi af sikringsinstrumenter består af dagsværdien af afledte finansielle instrumenter, der er

klassificeret som og opfylder betingelserne for sikring af forventede fremtidige transaktioner vedrørende el- og naturgaskøb, rentesikring og andre poster. En eventuel skatteeffekt heraf er afsat.

Reserve for valutaomregning omfatter akkumulerede kursforskelle opstået ved omregning af udenlandske koncernvirksomheder til årsrapportens præsentationsvaluta (danske kroner).

Andre hensatte forpligtelser

Andre hensatte forpligtelser omfatter forventede omkostninger, der er uvisse med hensyn til størrelse eller tidspunkt for afvikling. Andre hensatte forpligtelser indregnes og måles baseret på det bedste skøn over de udgifter, der er nødvendige for på balancedagen at afvikle forpligtelserne. Hensatte forpligtelser med forventet forfaldstid ud over et år fra balancedagen tilbagediskonteres ved anvendelse af den gennemsnitlige obligationsrente.

Finansielle gældsforpligtelser

Gældsforpligtelser indregnes til amortiseret kostpris, der sædvanligvis svarer til nominal værdi.

Selskabsskat og udskudt skat

Aktuelle skatteforpligtelser og tilgodehavende aktuel skat indregnes i balancen

som beregnet skat af årets skattepligtige indkomst reguleret for skat af tidligere års skattepligtige indkomster samt for betalte acontoskatter.

Udskudt skat er hensat med 22% af alle midlertidige forskelle mellem regnskabsmæssige og skattemæssige værdier af aktiver og forpligtelser, idet de skattemæssige værdier opgøres med udgangspunkt i den planlagte anvendelse af henholdsvis det enkelte aktiv og forpligtelse.

Udskudte skatteaktiver, herunder skatteværdien af fremførselsberettigede skattemæssige underskud, indregnes i balancen med den værdi, hvortil aktivet forventes at kunne realiseres enten ved reduktion af udskudte skatteforpligtelser eller som nettoskatteaktiver. Udskudt skat måles på grundlag af de skatteregler og skattesatser, der med balancedagens lovgivning vil være gældende, når den udskudte skat forventes udløst som aktuel skat.

Udskudte skatteaktiver og -forpligtelser præsenteres modregnet inden for samme juridiske skatteenhed.

Periodeafgrænsningsposter (passiver)

Periodeafgrænsningsposter indregnet under passiver omfatter modtagne

indtægter, der indtægtsføres i efterfølgende regnskabsår. Posten består blandt andet af modtagne investeringsbidrag, der balanceføres og indtægtsføres over en periode på 30–40 år, der svarer til den gennemsnitlige afskrivningsperiode for de løbende anlægsinvesteringer.

Modtagne anlægstilskud måles til kostpris og indtægtsføres efterfølgende under nettoomsætningen, i takt med at anlægsaktiverne afskrives.

Rentebærende gæld

Rentebærende gæld måles på tidspunktet for lånoptagelsen til kostpris svarende til det modtagne provenu efter fradrag af afholdte transaktionsomkostninger. Efterfølgende måles rentebærende gæld til amortiseret kostpris svarende til den kapitaliserede værdi ved anvendelse af den effektive rentes metode.

Pengestrømsopgørelsen

Pengestrømsopgørelsen viser koncernens pengestrømme for året opdelt på drifts-, investerings- og finansieringsaktivitet, årets forskydning i likvider samt koncernens likvider ved årets begyndelse og slutning.

Pengestrømme fra driftsaktiviteten opstilles efter den indirekte metode med udgangspunkt i årets resultat i koncernen

reguleret for ikke-kontante driftsposter som af- og nedskrivninger, hensættelser samt ændring i driftskapitalen, renteindbetalinger og -udbetalinger og betalt selskabsskat.

Pengestrømme fra investeringsaktiviteten omfatter pengestrømme fra køb og salg af materielle og finansielle anlægsaktiver samt køb og salg af virksomheder.

Pengestrømme fra finansieringsaktiviteten omfatter pengestrømme fra optagelse og tilbagebetaling af langfristet gæld samt eventuelle udbyttebetalinger.

Likvider omfatter likvide beholdninger og kortfristede værdipapirer, som uden hindring kan omsættes til likvide beholdninger, og hvorpå der kun er ubetydelige risici for værdiændringer.

Pengestrømsopgørelsen kan ikke udledes alene af det offentliggjorte regnskabsmateriale.

Design og layout
e-Types

Foto
Jesper Blæsild
Lasse Bech Martinussen
European Energy



Andel

Hovedgaden 36
4520 Svanninge

+45 70 29 29 00
andel.dk

CVR-nummer 6851 5211

Investorservice

Finansielle spørgsmål i relation
til årsrapporten rettes til:
kommunikation@andel.dk