

Stibo-Fonden

Axel Kiers Vej 11, 8270 Højbjerg

CVR-nr. 64 21 20 28

Årsrapport 2019/20

Indhold

Ledelsespåtegning	2
Den uafhængige revisors revisionspåtegning	3
Ledelsesberetning	5
Fondsoplysninger	5
Hoved- og nøgletal for koncernen	6
Beretning	7
Koncern- og årsregnskab 1. maj - 30. april	20
Resultatopgørelse	20
Balance	21
Egenkapitalopgørelse	23
Pengestrømsopgørelse	24
Noter	25

Ledespåtegning

Bestyrelsen har dags dato behandlet og godkendt årsrapporten for regnskabsåret 1. maj 2019 - 30. april 2020 for Stibo-Fonden.

Årsrapporten er aflagt i overensstemmelse med årsregnskabsloven.

Det er vores opfattelse, at koncernregnskabet og årsregnskabet giver et retvisende billede af koncernens og moderfondens aktiver, passiver og finansielle stilling pr. 30. april 2020 samt af resultatet af koncernens og moderfondens aktiviteter og koncernens pengestrømme for regnskabsåret 1. maj 2019 - 30. april 2020.

Det er endvidere vores opfattelse, at ledelsesberetningen indeholder en retvisende redegørelse for udviklingen i koncernens og moderfondens aktiviteter og økonomiske forhold, årets resultat og for koncernens og moderfondens finansielle stilling.

Højbjerg, den 25. juni 2020
Bestyrelse:

.....
Ebbe Malte Iversen
formand

.....
Per Eslund Asmussen

.....
Jakob Røddik Thøgersen

.....
Carsten Nygaard Knudsen

Den uafhængige revisors revisionspåtegning

Til bestyrelsen i Stibo-Fonden

Konklusion

Vi har revideret koncernregnskabet og årsregnskabet for Stibo-Fonden for regnskabsåret 1. maj 2019 - 30. april 2020. Koncernregnskabet og årsregnskabet omfatter resultatopgørelse, balance, egenkapitalopgørelse og noter, herunder anvendt regnskabspraksis, for såvel koncernen som fonden samt pengestrømsopgørelse for koncernen. Koncernregnskabet og årsregnskabet udarbejdes efter årsregnskabsloven.

Det er vores opfattelse, at koncernregnskabet og årsregnskabet giver et retvisende billede af koncernens og fondens aktiver, passiver og finansielle stilling pr. 30. april 2020 samt af resultatet af koncernens og fondens aktiviteter og koncernens pengestrømme for regnskabsåret 1. maj 2019 - 30. april 2020 i overensstemmelse med årsregnskabsloven.

Grundlag for konklusion

Vi har udført vores revision i overensstemmelse med internationale standarder om revision og de yderligere krav, der er gældende i Danmark. Vores ansvar ifølge disse standarder og krav er nærmere beskrevet i revisionspåtegningens afsnit "Revisors ansvar for revisionen af koncernregnskabet og årsregnskabet". Det er vores opfattelse, at det opnåede revisionsbevis er tilstrækkeligt og egnet som grundlag for vores konklusion.

Uafhængighed

Vi er uafhængige af koncernen i overensstemmelse med internationale etiske regler for revisorer (IESBA's Etiske regler) og de yderligere krav, der er gældende i Danmark, ligesom vi har opfyldt vores øvrige etiske forpligtelser i henhold til disse regler og krav.

Ledelsens ansvar for koncernregnskabet og årsregnskabet

Ledelsen har ansvaret for udarbejdelsen af et koncernregnskab og et årsregnskab, der giver et retvisende billede i overensstemmelse med årsregnskabsloven. Ledelsen har endvidere ansvaret for den interne kontrol, som ledelsen anser nødvendig for at udarbejde et koncernregnskab og et årsregnskab uden væsentlig fejlinformation, uanset om denne skyldes besvigelser eller fejl.

Ved udarbejdelsen af koncernregnskabet og årsregnskabet er ledelsen ansvarlig for at vurdere koncernens og fondens evne til at fortsætte driften; at oplyse om forhold vedrørende fortsat drift, hvor dette er relevant; samt at udarbejde koncernregnskabet og årsregnskabet på grundlag af regnskabsprincippet om fortsat drift, medmindre ledelsen enten har til hensigt at likvidere koncernen eller fonden, indstille driften eller ikke har andet realistisk alternativ end at gøre dette.

Revisors ansvar for revisionen af koncernregnskabet og årsregnskabet

Vores mål er at opnå høj grad af sikkerhed for, om koncernregnskabet og årsregnskabet som helhed er uden væsentlig fejlinformation, uanset om denne skyldes besvigelser eller fejl, og at afgive en revisionspåtegning med en konklusion. Høj grad af sikkerhed er et højt niveau af sikkerhed, men er ikke en garanti for, at en revision, der udføres i overensstemmelse med internationale standarder om revision og de yderligere krav, der er gældende i Danmark, altid vil afdække væsentlig fejlinformation, når sådan findes. Fejlinformationer kan opstå som følge af besvigelser eller fejl og kan betragtes som væsentlige, hvis det med rimelighed kan forventes, at de enkeltvis eller samlet har indflydelse på de økonomiske beslutninger, som regnskabsbrugere træffer på grundlag af koncernregnskabet og årsregnskabet.

Som led i en revision, der udføres i overensstemmelse med internationale standarder om revision og de yderligere krav, der er gældende i Danmark, foretager vi faglige vurderinger og opretholder professionel skepsis under revisionen. Herudover:

- Identificerer og vurderer vi risikoen for væsentlig fejlinformation i koncernregnskabet og årsregnskabet, uanset om denne skyldes besvigelser eller fejl, udformer og udfører revisionshandlinger som reaktion på disse risici samt opnår revisionsbevis, der er tilstrækkeligt og egnet til at danne grundlag for vores konklusion. Risikoen for ikke at opdage væsentlig fejlinformation forårsaget af besvigelser er højere end ved væsentlig fejlinformation forårsaget af fejl, idet besvigelser kan omfatte sammensværgelser, dokumentfalsk, bevidste udeladelser, vildledning eller tilsidesættelse af intern kontrol.

Den uafhængige revisors revisionspåtegning

- Opnår vi forståelse af den interne kontrol med relevans for revisionen for at kunne udforme revisionsbehandlinger, der er passende efter omstændighederne, men ikke for at kunne udtrykke en konklusion om effektiviteten af koncernens og fondens interne kontrol.
- Tager vi stilling til, om den regnskabspraksis, som er anvendt af ledelsen, er passende, samt om de regnskabsmæssige skøn og tilknyttede oplysninger, som ledelsen har udarbejdet, er rimelige.
- Konkluderer vi, om ledelsens udarbejdelse af koncernregnskabet og årsregnskabet på grundlag af regnskabsprincippet om fortsat drift er passende, samt om der på grundlag af det opnåede revisionsbevis er væsentlig usikkerhed forbundet med begivenheder eller forhold, der kan skabe betydelig tvivl om koncernens og fondens evne til at fortsætte driften. Hvis vi konkluderer, at der er en væsentlig usikkerhed, skal vi i vores revisionspåtegning gøre opmærksom på oplysninger herom i koncernregnskabet og årsregnskabet eller, hvis sådanne oplysninger ikke er tilstrækkelige, modificere vores konklusion. Vores konklusion er baseret på det revisionsbevis, der er opnået frem til datoen for vores revisionspåtegning. Fremtidige begivenheder eller forhold kan dog medføre, at koncernen og fonden ikke længere kan fortsætte driften.
- Tager vi stilling til den samlede præsentation, struktur og indhold af koncernregnskabet og årsregnskabet, herunder noteoplysningerne, samt om koncernregnskabet og årsregnskabet afspejler de underliggende transaktioner og begivenheder på en sådan måde, at der gives et retvisende billede heraf.
- Opnår vi tilstrækkeligt og egnet revisionsbevis for de finansielle oplysninger for virksomhederne eller forretningsaktiviteterne i koncernen til brug for at udtrykke en konklusion om koncernregnskabet. Vi er ansvarlige for at lede, føre tilsyn med og udføre koncernrevisionen. Vi er eneansvarlige for vores revisionskonklusion.

Vi kommunikerer med den øverste ledelse om bl.a. det planlagte omfang og den tidsmæssige placering af revisionen samt betydelige revisionsmæssige observationer, herunder eventuelle betydelige mangler i intern kontrol, som vi identificerer under revisionen.

Udtalelse om ledelsesberetningen

Ledelsen er ansvarlig for ledelsesberetningen.

Vores konklusion om koncernregnskabet og årsregnskabet omfatter ikke ledelsesberetningen, og vi udtrykker ingen form for konklusion med sikkerhed om ledelsesberetningen.

I tilknytning til vores revision af koncernregnskabet og årsregnskabet er det vores ansvar at læse ledelsesberetningen og i den forbindelse overveje, om ledelsesberetningen er væsentligt inkonsistent med koncernregnskabet eller årsregnskabet eller vores viden opnået ved revisionen eller på anden måde synes at indeholde væsentlig fejlinformation.

Vores ansvar er derudover at overveje, om ledelsesberetningen indeholder krævede oplysninger i henhold til årsregnskabsloven.

Baseret på det udførte arbejde er det vores opfattelse, at ledelsesberetningen er i overensstemmelse med koncernregnskabet og årsregnskabet og er udarbejdet i overensstemmelse med årsregnskabslovens krav. Vi har ikke fundet væsentlig fejlinformation i ledelsesberetningen.

Aarhus, den 25. juni 2020
ERNST & YOUNG
Godkendt Revisionspartnerselskab
CVR-nr. 30 70 02 28

Morten Friis
statsaut. revisor
mne32732

Søren Jensen
statsaut. revisor
mne34132

Ledelsesberetning

Fondsoplysninger

Navn	Stibo-Fonden
Adresse	Axel Kiers Vej 11, 8270 Højbjerg
CVR-nr.	64 21 20 28
Stiftet	1966
Hjemstedskommune	Aarhus
Regnskabsår	1. maj - 30. april
Hjemmeside	www.stibo.com
E-mail	info@stibo.com
Telefon	89 39 89 39
Bestyrelse	Ebbe Malte Iversen, formand Per Eslund Asmussen Jakob Røddik Thøgersen Carsten Nygaard Knudsen
Revision	Ernst & Young Godkendt Revisionspartnerselskab Værkmestergade 25, 8000 Aarhus C

Ledelsesberetning

Hoved- og nøgletal for koncernen

t.kr.	2019/20	2018/19	2017/18	2016/17	2015/16
Hovedtal					
Nettoomsætning	1.845.333	1.837.614	1.706.821	1.795.586	1.983.969
Bruttofortjeneste	952.714	924.542	861.147	906.395	1.034.376
Resultat af primær drift	-47.604	27.846	62.444	28.534	154.381
Resultat før finansielle poster	-45.702	26.431	59.963	24.119	160.641
Resultat af finansielle poster, netto	31.729	6.718	-12.371	3.404	-3.882
Resultat før skat	-13.973	33.149	47.592	20.715	156.749
Årets resultat	-6.100	23.170	32.827	13.710	117.673
Årets investeringer i materielle anlægsaktiver					
Anlægsaktiver	504.267	392.977	382.102	423.259	446.811
Omsætningsaktiver	1.090.754	1.111.717	1.077.706	1.036.328	1.090.950
Aktiver i alt	1.595.021	1.504.694	1.459.808	1.459.587	1.537.761
Aktiekapital	50.000	50.000	25.000	25.000	25.000
Egenkapital	967.181	978.503	956.496	933.296	927.430
Hensatte forpligtelser	15.261	19.383	19.541	33.601	49.339
Langfristede gældsforpligtelser	88.480	91.718	78.360	92.156	104.528
Kortfristede gældsforpligtelser	524.099	415.090	405.411	400.534	456.464
Nøgletal					
Overskudsgrad	-2,6	1,5	3,7	1,6	7,8
Afkastningsgrad	-5,0	3,3	7,4	3,2	16,4
Bruttomargin	51,6	50,3	50,5	50,5	52,1
Soliditetsgrad	60,6	65,0	65,5	63,9	60,3
Egenkapitalforrentning	-0,6	2,4	3,5	1,5	13,6
Gennemsnitligt antal ansatte	1.286	1.177	1.068	1.161	1.112

Der henvises til definitioner og begreber under anvendt regnskabspraksis.

Ledelsesberetning

Beretning

STIBOFONDENS vigtigste opgave er at være ejer af Stibo-virksomhederne. Som det hedder i fondens fundats, skal fonden "medvirke til at sikre en fast, kyndig og initiativrig ledelse" af virksomhederne og medvirke til at sikre virksomhedernes "fortsatte konsolidering og udvikling" og "i det hele yde enhver mulig indsats" for, at virksomhederne "opretholdes og bevarer den størst mulige anseelse under den højst opnåelige tekniske standard".

Uddelingspolitik

Det er fondens politik, at det meste af det overskud og den likviditet, der skabes i virksomhederne, bliver i virksomhederne for at sikre det finansielle grundlag for virksomhedernes fortsatte udvikling. Derfor er fonden tilbageholdende med at trække udbytte ud af virksomhederne. Denne politik indebærer, at der er relativt beskedne midler til uddeling. Disse midler uddeles i overensstemmelse med fundatsen til støtte af videnskabelig forskning, til løsning af sociale og kulturelle opgaver og til formål, der kan gavne dansk erhvervslivs trivsel. I de senere år er uddelinger især gået til forskning samt kulturelle og sociale formål. I det seneste regnskabsår udgjorde uddelingerne 2.245 t.kr.

Redegørelse om god fondsledning, jf. § 60 i lov om erhvervsdrivende fonde

Fondsbestyrelsen anvender anbefalingerne for god selskabsledning i Fondsejede virksomheder. Alle anbefalingerne fra Komiteen for God Fondsledning er fulgt.

Den lovpligtige redegørelse er tilgængelig på Fondens hjemmeside - www.stibofonden.dk/wp-content/uploads/2019-20/Skemarapportering-god-fondsledning-hjemmeside.pdf

Fonden lægger vægt på aktivt ejerskab og følger principperne i Anbefalinger for Aktivt Ejerskab, som er udarbejdet af Komiteen for God Selskabsledning.

Fonden har vedtaget interne politikker og procedurer med henblik på at sikre og styre Fondens concern.

Der har historisk set været en aldersgrænse for medlemmer af STIBOFONDENS bestyrelse på 70 år. Denne aldersgrænse er i 2019 - efter godkendelse fra Erhvervsstyrelsen - blevet forhøjet til 75 år. Fra 2013 kan bestyrelsesmedlemmer ikke genvælges, når de har været medlemmer af bestyrelsen i 12 år. Hvis særlige forhold tilsiger dette, kan bestyrelsen i STIBOFONDEN ved simpelt flertal dispensere for funktionsperioden på 12 år.

Ledelsesberetning

Beretning

Bestyrelsesprofiler

I overensstemmelse med anbefalingerne oplyses følgende om bestyrelsens medlemmer:

Ebbe Malte Iversen

Ebbe Malte Iversen (formand), født 1951, har været medlem af fondsbestyrelsen siden januar 2013. Ebbe Malte Iversen er på valg i 2021 og anses for at være uafhængig.

Honorar modtaget fra STIBOFONDEN vedrørende regnskabsåret 2019/20 udgør kr. 150.000, og der er tillige modtaget honorar for Stibo Holding A/S, der udgør kr. 150.000.

Ebbe Malte Iversen er professionelt bestyrelsesmedlem og tidligere adm. direktør for Per Aarsleff A/S og er ingeniøruddannet med ledelseserfaring fra børsnoteret virksomhed.

Erfaring med organisationsudvikling, strategiudvikling og generel praktisk ledelse.

Øvrige ledelseshverv:

- Stibo Holding A/S og Stibo Ejendomme A/S (bestyrelsesformand)
- Per og Lise Aarsleffs Fond (bestyrelsesmedlem)
- Per Aarsleff Holding A/S og Per Aarsleff A/S, (bestyrelsesformand)
- Dansk Byggeri's Eksport Sektion (bestyrelsesformand)
- Ege Carpets A/S (bestyrelsesformand)
- Carpet Holding A/S (bestyrelsesformand).

Carsten Nygaard Knudsen

Carsten Nygaard Knudsen (bestyrelsesmedlem), født 1961, har været medlem af fondsbestyrelsen siden januar 2017. Carsten Nygaard Knudsen er på valg i 2021 og anses for at være uafhængig.

Honorar modtaget fra STIBOFONDEN vedrørende regnskabsåret 2019/20 udgør kr. 60.000 og der er tillige modtaget honorar for Stibo Holding A/S, der udgør kr. 60.000.

Carsten Nygaard Knudsen er direktør i Søgaarden Sjælsø ApS og er uddannet HD og MBA suppleret med en række internationale ledelseskurser. Carsten Nygaard Knudsen var op til december 2014 administrerende direktør i Esko bvba.

Fra 2000 til 2003 var Carsten Nygaard Knudsen koncern CFO i ISS A/S. Han startede sin karriere i A.P. Møller - Mærsk A/S, hvor han over en 13-årig periode bestred en række stillinger.

Øvrige ledelseshverv:

- Stibo Holding A/S og Stibo Ejendomme A/S (bestyrelsesmedlem)
- Lyngsoe Systems A/S og Lyngsoe Systems Holding A/S (bestyrelsesmedlem)
- GSV Holding A/S og GSV Materiel Udlejning A/S (bestyrelsesformand)
- Glunz Jensen Holding A/S (bestyrelsesnæstformand)
- Dane TopCo ApS (DEAS A/S) (bestyrelsesformand)
- Languagewire A/S og Languagewire Holding A/S (bestyrelsesmedlem)
- Tresu A/S, Tresu Group Holding A/S, Tresu Investment Holding A/S (bestyrelsesformand).
- EG A/S (bestyrelsesmedlem).

Ledelsesberetning

Beretning

Bestyrelsesprofiler

Jakob Røddik

Jakob Røddik (bestyrelsesmedlem), født 1975, har været medlem af fondsbestyrelsen siden januar 2018. Jakob Røddik er på valg i 2022 og anses for at være uafhængig.

Honorar modtaget fra STIBOFONDEN vedrørende regnskabsåret 2019/20 udgør kr. 60.000 og der er tillige modtaget honorar for Stibo Holding A/S, der udgør kr. 60.000.

Jakob Røddik er uddannet cand. jur. og er juridisk direktør og direktør for ejendomsudvikling i Salling Group. Jakob Røddik har tidligere været advokat hos Plesner Advokatpartnerselskab, Gorrissen Federspiel og A.P. Møller - Mærsk A/S.

Øvrige ledelseshverv:

- Stibo Holding A/S og Stibo Ejendomme A/S (bestyrelsesmedlem)
- Købmand Ferdinand Sallings Mindefond (bestyrelsesmedlem)
- Salling Group Forsikring A/S (bestyrelsesformand)
- Salling Group Ejendomme A/S (bestyrelsesmedlem)
- Dansk Retursystem A/S (bestyrelsesmedlem).

Per Asmussen

Per Asmussen (bestyrelsesmedlem), født 1960, har været medlem af fondsbestyrelsen siden januar 2019. Per Asmussen er på valg i 2023 og anses for at være uafhængig.

Honorar modtaget fra STIBOFONDEN vedrørende regnskabsåret 2019/20 udgør kr. 60.000 og der er tillige modtaget honorar for Stibo Holding A/S, der udgør kr. 60.000.

Per Asmussen er tidligere adm. direktør for Kamstrup A/S og har bestredet forskellige ledelsesposter i Alstom, Grundfos og APV. Per Asmussen er ingeniøruddannet og har en BCom suppleret med en række internationale ledelseskurser.

Erfaring med strategisk udvikling og generel ledelse.

Øvrige ledelseshverv:

Stibo Holding A/S og Stibo Ejendomme A/S (bestyrelsesmedlem).

Ledelsesberetning

Beretning

Selskabsstruktur og aktiviteter

STIBOFONDEN udøver sine aktiviteter gennem Stibo Holding A/S, der er et ejerselskab, mens driftsaktiviteterne i Stibo-koncernen udføres i de 100 % ejede datterselskaber Stibo Ejendomme A/S, Stibo A/S, Stibo Systems A/S, Stibo Complete A/S, Stibo DX A/S og de dertil tilhørende datterselskaber.

Moderselskabet Stibo Holdings primære ansvar er at medvirke til, at der etableres langsigtede strategier i koncernens virksomheder, samt at der skabes en "rød tråd" for ejerskabet af de enkelte virksomheder samt i koncernens vækst- og opkøbsstrategi. Derudover har Stibo Holding - i samarbejde med eksterne kapitalforvaltere - ansvaret for, at koncernens værdipapirinvesteringer forvaltes hensigtsmæssigt i tråd med koncernens generelle konservative tilgang til risiko.

Stibo A/S er ligeledes et ejerselskab, hvor driftsaktiviteterne i Stibo-koncernen udføres i de 100 % ejede datterselskaber Stibo Systems A/S, Stibo Complete A/S og Stibo DX A/S og de dertil hørende datterselskaber.

Stibo A/S har i det forgangne regnskabsår afhændet sin aktiebesiddelse i Inspari A/S.

Moderselskabet Stibo A/S' primære ansvar er at udvikle strategi og forretningsgrundlag i koncernens datterselskaber. Det er endvidere selskabets opgave at sikre, at der i datterselskaberne skabes en fælles kultur og et tværgående samarbejde, hvor datterselskaberne, hvor det er relevant, agerer som én samlet virksomhed. Samarbejde mellem datterselskaberne og udnyttelse af flere synergier skal bidrage til, at der kan skabes endnu større værdi for koncernens kunder og gøre det lettere og mere attraktivt at anskaffe produkter og services fra flere af koncernens datterselskaber. Samtidig skal fokus på fælles kultur sikre, at der arbejdes omkostningseffektivt med at løse identiske problemstillinger på tværs af datterselskaberne ved anvendelse af så mange fælles processer og systemer som muligt.

Stibo-koncernen leverer forretningskritiske produkter og ydelser til mange af de største virksomheder i verden. Kunderne anerkender vores ekspertise og høje kvalitet i de services og software-løsninger, vi leverer, og det har givet os en unik position som en værdifuld partner. Koncernen leverer eksempelvis services i forbindelse med gennemførelse af massive digitale forandringsprocesser, kommunikation af marketingbudskaber til millioner af kunder, software og tilknyttede services til håndtering af komplekse data, hvilket afspejler, at Stibo-koncernen er en betroet leverandør af forretningskritiske ydelser.

Ambitionen/visionen for de kommende år er at styrke og udbygge Stibo's rolle som central sparringspartner inden for værdiskabende systematisk, konsistent og transparent kommunikation og dataanvendelse.

Stibo-koncernens selskaber vil fortsætte med at servicere de nuværende kunder, industrier og målgrupper. Målsætningen er, at kunderne skal opfatte Stibo's ydelser som endnu mere integrerede services og softwareløsninger, der let konverteres til direkte og mærkbare forretningsfordele.

Stibo-koncernen har i mange år haft en strategi for sine grafiske aktiviteter (Stibo Complete A/S) om, at Stibo Complete A/S skal være drivende i konsolidering af det skandinaviske marked for fysiske marketingsprodukter - særligt med henblik på at kunne blive en full-service leverandør til skandinaviske kædekunder. Den valgte strategi tager udgangspunkt i, at markedet for fysiske marketingsprodukter kontinuerligt falder 6-8 % om året, og som konsekvens heraf har Stibo Complete A/S i en årrække opkøbt konkurrenter, hvor man kunne overtage virksomhederne til en attraktiv pris, og som har kunnet tilføre Stibo Complete nye kompetencer eller adgang til nye kundesegmenter. Alt sammen med henblik på en endnu bedre udnyttelse af det samlede produktionsapparat,

Stibo Complete A/S vurderer løbende som en del af sin strategiproces, om der skal foretages opkøb eller indgås alliancer med virksomheder, som kan skabe en logisk sammenhæng mellem fysiske- og digitale marketingsydelser.

Historisk set har Stibo-koncernen drevet sine softwareselskaber som autonome virksomheder med separate strategier. Over de seneste 1-2 år er der særligt i Stibo DX A/S blevet udviklet produkter og services, som kan være relevante for virksomheder i flere kundevertikaler, og som giver koncernen en unik mulighed for at tilbyde et mere sammenhængende og værdiskabende produkttilbud til kunderne i bl.a. Stibo Systems A/S. Der er igangsat en strategisk analyse af, hvordan koncernens softwareselskaber sammen kan accelerere denne udvikling.

Ledelsesberetning

Beretning

Den igangsatte strategiske analyse har ligeledes til formål at identificere områder, hvor Stibo-koncernen bør udvikle eller opkøbe yderligere produkter eller kompetencer således, at koncernens softwareselskaber samlet kan skabe en endnu stærkere og mere sammenhængende portefølje af produkter og services.

Det igangsatte strategiarbejde forventes at blive afsluttet i det kommende regnskabsår.

Stibo-koncernen har i mange år investeret i innovation gennem et accelerator-program, hvor unge masterstuderende og start-up-virksomheder i samarbejde med Stibo-koncernens medarbejdere og kunder får mulighed for målrettet at arbejde med forskellige former for innovation og udvikling.

Accelerator-programmet bidrager væsentligt til koncernens innovation og medvirker samtidig til at tiltrække unge talenter. Innovative idéer bidrager tillige med at skabe synergier mellem koncernens virksomheder i forbindelse med fælles udviklingsaktiviteter. Det viser sig ofte, at innovative idéer udviklet i accelerator-programmet efterfølgende modnes til egentlige forretningsmuligheder i koncernens datterselskaber.

Udover ovenstående har moderselskabet Stibo A/S ansvaret for fællesfunktioner, hvor der kan skabes synergi ved at samle ansvar og kompetencer centralt - herunder IT, facility-management o. lign.

Virksomheden blev stiftet i 1794 under navnet Aarhus Stiftsbogtrykkerie. I 1966 blev virksomheden omdannet til en erhvervsdrivende fond, idet den daværende ejerfamilie overdrog virksomheden til et uafhængigt ejerskab med ønske om at sikre virksomhedens fremtidige selvstændige udvikling og vækst.

Stibo-koncernen kunne i 2019 fejre sit 225-års jubilæum - en meget imponerende milepæl - som kunne markeres sammen med det tidligere søsterselskab Aarhus Stiftstidende. Jubilæet blev i efteråret 2019 fejret i alle koncernens selskaber verden over - og der blev sammen med Aarhus Stiftstidende inviteret til gratis jubilæumskamp på Aarhus Stadion mellem AGF og Silkeborg - en kamp som tiltrak mere end 22.000 tilskuere.

Stibo-koncernen opererer i dag inden for områderne grafisk produktion samt udvikling og afsætning af softwareløsninger. Inden for software arbejder Stibo-koncernen internationalt med selskaber i Nord- og Sydamerika, Europa, Australien samt Asien. Koncernen omfatter i dag et af Danmarks største privatejede softwareselskaber. Koncernens softwareselskaber opererer inden for Master Data Management (Stibo Systems A/S) og Content Management løsninger (Stibo DX A/S).

I Skandinavien er Stibo-koncernen gennem ejerskabet af Stibo Complete A/S markedsledende inden for grafisk produktion og deltager aktivt i branchekonsolideringen. Over de seneste år har Stibo Complete A/S opkøbt Sörmlands Printing Solutions AB, Color Print A/S, Scanprint A/S, Greentech Rotaprint A/S, Skånsk Repro AB, Gigantprint AB og Rosendahls A/S - Print Design Media.

Udvikling i nøgletal

Årets resultat blev et underskud før skat på 14 mio. kr. mod et overskud før skat på 33 mio. kr. året før. Årets resultat er positivt påvirket af engangsindtægter ved salg af ejerandelen i Inspari A/S. Årets regnskabsmæssige resultat af primær drift er negativt påvirket af en generel ændring i måden, software anskaffes på, samt engangsomkostninger til restruktureringsforanstaltninger som følge af den økonomiske krise i forbindelse med Corona-epidemien, som gav en signifikant negativ påvirkning i regnskabsårets sidste måneder. Som følge heraf er årets regnskabsmæssige resultat af primær drift lavere end for regnskabsåret 2018/19 - og lavere end udmeldt i forbindelse med aflæggelsen af årsregnskabet for 2018/19.

Der pågår i disse år en global markedsforandring for bl.a. softwarevirksomheder, hvor kunderne i langt højere grad ønsker at leje software frem for at købe en licens, der dækker al fremtidig brug. Det betyder, at værdien af nye aftaler først realiseres i regnskabet over en årrække. For Stibo-koncernen er denne globale tendens en positiv udvikling, fordi den på længere sigt skaber en højere stabil, tilbagevendende omsætning. På kort sigt betyder ændring i anskaffelse fra køb til lejemodeller imidlertid, at både omsætning og indtjening "skubbes" ud i fremtiden, da et salg ikke får umiddelbart fuld regnskabsmæssig- og likviditetseffekt, men i stedet vil blive realiseret over en længere periode, typisk 3 til 5 år.

Ledelsesberetning

Beretning

Årets resultat er desværre også negativt påvirket af hensættelser til tab på tilgodehavender samt omkostninger til restrukturering som følge af den globale økonomiske krise, der er opstået som følge af Corona-epidemien. Særligt Stibo Systems A/S, som har investeret markant i opskalering af salg- og marketing, produktudvikling, nye lokationer og nye forretningssystemer, er - efter et første halvår med rekordhøj ordreindgang - blevet ramt af en opbremsning i ordreindgangen i regnskabsårets andet halvår. Der realiseres således et betydeligt underskud i niveauet 75 mio. kr. i selskabet - en ikke uvæsentlig del af underskuddet kan dog henføres til, at der i en længere periode i starten af regnskabsåret har været dårlige resultater i selskabets leveranceorganisation først og fremmest i USA - disse udfordringer er blevet løst i det sidste kvartal af regnskabsåret.

Korrigeres årets resultat af primær drift for Stibo Systems A/S for effekten af omstilling fra køb af en licens til leje af software samt engangsomkostninger i forbindelse med Corona-krisen til restrukturering og hensættelse til tab på tilgodehavender, er årets resultat på niveau med resultatet i sidste regnskabsår.

Det er ledelsens vurdering, at et mere retvisende sammenligningsgrundlag af de økonomiske resultater vil kunne etableres, hvis regnskabseffekten af periodisering af nye aftaler (køb af licens eller leje af software) elimineres. Derfor måles Stibo Systems A/S også på "market performance" (omsætning på licenser og support +/- udvikling i ordrebeholdning på samme) samt "business performance" (resultat før renter +/- udvikling i ordrebeholdning på licenser og support). Baseret på disse nøgletal har Stibo Systems A/S præsteret en vækst i "market performance" på 79 mio. kr. Desværre har Stibo Systems A/S, som følge af ikke tilfredsstillende eksekvering i serviceorganisationen og en række engangsomkostninger til restrukturering, haft en negativ udvikling i "business performance" på 32 mio. kr. - dette er naturligvis ikke tilfredsstillende. Det er dog positivt, at Stibo Systems A/S går ind i det nye regnskabsår med en ordrebeholdning af support- og lejeaftaler på software (ordrebeholdning af tilbagevendende omsætning, jf. nedenfor), som er 180 mio. kr. højere end ved udgangen af regnskabsåret 2018/19. Udviklingen for Stibo Systems over de seneste 3 år kan fremstilles således:

mio. kr.	2017/18	2018/19	2019/20	Index
Market Performance	440	564	643	146
Business Performance	87	137	105	121
Omsætning	608	654	670	110
EBIT	44	8	-75	n/a
Ordrebeholdning, tilbagevendende omsætning	265	430	610	230

I et meget svært marked har Stibo Complete A/S i regnskabsåret markant styrket sin markedsposition - især i Sverige og Danmark. Sidstnævnte er bl.a. sket ved, at Stibo Complete A/S medio januar 2020 overtog Rosendahls A/S - Print Design Media i Esbjerg. Indtil medio marts forventede Stibo Complete A/S at levere et tilfredsstillende resultat for regnskabsåret 2019/20, men desværre har den økonomiske krise som følge af Corona-epidemien givet et væsentligt fald i både ordreindgang og kursen på norske kroner. Dette har medført et brat fald i selskabets omsætning samt markante kurstab på norske kroner, som særligt i april måned har ramt selskabets indtjening. Både omsætning og resultatet for regnskabsåret er således lavere end i regnskabsåret 2018/19.

Det samlede regnskabsmæssige resultat af primær drift for Stibo-koncernen for regnskabsåret 2019/20 er ikke tilfredsstillende, men når der tages højde for ovenstående ændringer i markedsvilkårene for Stibo DX A/S og Stibo Systems A/S samt afholdte engangsomkostninger, er det ledelsens samlede vurdering, at der til trods for det utilfredsstillende regnskabsmæssige resultat, er basis for en vis optimisme i relation til, at de fremtidige økonomiske resultater bliver væsentligt bedre. Denne optimisme er bestyret af en solid ordrebeholdning i koncernens softwareselskaber.

Ledelsesberetning

Beretning

Forventninger til fremtiden

Det er åbenlyst, at længden af den igangværende økonomiske krise vil have stor indflydelse på virksomheders afsætnings- og indtjeningsforventninger - og dette gælder også for Stibo-koncernen. For nuværende forventer Stibo-koncernen, at den globale økonomi vil åbne forsigtigt op i efteråret 2020, samt at efterspørgslen efter koncernens produkter og services langsomt henover 1. halvår i 2021 vil normaliseres. For regnskabsåret 2020/21 forventes en beskedent positiv udvikling i både omsætning og resultat i forhold til regnskabsåret 2019/20. For det kommende regnskabsår forventer Stibo-koncernen at realisere en omsætning i niveauet 1,9 til 2 milliarder og et resultat før skat i niveauet 0-30 mio. kr. Resultatforventningen vil dog være afhængig af, at markederne normaliserer sig i et rimeligt tempo, og at koncernen ikke oplever, at et større antal af kunderne indstiller betalinger eller går konkurs.

Stibo-koncernen har gennem sine datterselskaber en stærk markedsposition indenfor software- og grafisk produktion, og forventningerne til den langsigtede omsætnings- og indtjeningsudvikling i datterselskaberne - og dermed også for koncernen - er positive.

Det forventes, at Stibo-koncernen fortsat vil være aktiv inden for opkøb af virksomheder. I softwarevirksomhederne vil opkøb have til formål at udvide selskabernes produkt- og løsningsplatform, så koncernens kunder kan tilbydes flere beslægtede produkter og services. I den grafiske del af vores forretning vil opkøb have til formål at understøtte den nødvendige konsolidering af det skandinaviske marked for tryksager samt positionering inden for nye og relaterede forretningsområder. Et kriterie er, at alle opkøb skal kunne skabe synergi til eksisterende aktiviteter og skal på relativ kort sigt kunne bidrage økonomisk til koncernens samlede indtjening.

Begivenheder efter regnskabsårets udløb

Der har ikke været hændelser efter regnskabsperiodens udløb, som væsentligt påvirker regnskabsaflæggelsen for 2019/20.

Udvikling i koncernens forretningsområder

Stibo-koncernen står på en stærk platform, hvor forretningsmodellerne løbende tilpasses. På baggrund af de igangsatte investeringer er det selskabets forventning, at der for de kommende år er skabt fundamentet for fremtidig udvikling og vækst i både omsætning og resultat. Koncernen består af tre 100 %-ejede selskaber, der arbejder inden for tre veldefinerede forretningsområder med hver sin klare strategi.

- Stibo Systems A/S har udviklet sig fra at lave nicheorienteret software, der understøtter katalogpublicering til i dag at udvikle og markedsføre software, der gør det muligt at strømline og effektivisere virksomhedernes data inden for mange forskellige data-domæner - heriblandt produkt-, kunde-, leverandør- og lokationsdata. Ved at kombinere software og konsulentytelser har Stibo Systems A/S opnået en særdeles stærk position på det globale marked for Multi-Domain Master Data Management-løsninger (MDM). Stibo Systems A/S samarbejder med partnere i forbindelse med distribution og implementering af løsninger.
- Stibo DX A/S er gennem årene gået fra at udvikle grafisk software til omrydning af aviser og andre publikationer til at udvikle software, der gør det muligt for mediehuse - og andre virksomheder med publiceringsbehov verden over - at publicere nyheder, magasiner og markedsføringsmateriale. Det sker smidigt og effektivt til primært digitale/elektroniske platforme, men også til trykte kanaler. Stibo DX A/S har ved opkøbet af den tyske virksomhed Digital Collections tilføjet et produkt samt kompetencer til håndtering af digitale assets (DAM) til sin portefølje. Stibo DX A/S har ved anvendelse af egne produkter og kompetencer i samspil med det ny-tilkøbte DAM-produkt igangsat en proces, hvor selskabet i samarbejde med Stibo Systems A/S skal tilbyde innovative løsninger i segmentet for digitale kundeoplevelser (DXP). Som følge heraf kan en kunde i fremtiden købe en samlet løsning indeholdende håndtering af masterdata og software til styring af efterfølgende processer til distribution af digitalt salgs- og markedsføringsmateriale på mange kanaler, herunder til e-commerce- og sociale platforme.

Ledelsesberetning

Beretning

- Stibo Complete A/S har oprindeligt sine rødder i trykning af telefonbøger. I dag danner fortidens stærke position baggrunden for en førende position i Skandinavien inden for trykning af magasiner, avisindstik, kataloger og reklamer. Inden for de seneste 12-18 måneder har virksomheden ligeledes placeret sig som en førende leverandør inden for salg af point-of-sales (POS) materialer til detailhandlen.

Udviklingen af de forskellige forretningsområder har i alle årene været drevet af et langsigtet forretningsperspektiv og en innovativ kultur. Udgangspunktet var - og er - at udnytte og udvikle den viden og de kompetencer, der er tilgængelige i koncernen. Ved kontinuerligt at videreudvikle disse kompetencer, bl.a. i form af software, skabes kommercielt omsættelig viden og kompetencer. Herigennem skabes afsættet for at identificere nye forretningsmuligheder, hvilket er en stærk konkurrenceparameter i en tid præget af hastige forandringer og nye behov. Transformationen af de forskellige forretningsområder er bl.a. lykkedes, fordi ejerforholdene giver mulighed for at arbejde med langsigtede mål og investeringer.

Status for datterselskaber ejet af Stibo-koncernen

Stibo Systems A/S

Med udgangspunkt i følgende vision/mission "Driving innovation in multidomain master data management, making data transparency a catalyst for better business for a better world" udvikler, supporterer og implementerer Stibo Systems A/S softwareløsninger til Master Data Management.

De fleste softwaremarkeder undergår i disse år en væsentlig ændring i sine forretningsmodeller, idet køberne af software i stigende grad lejer software frem for at købe en licens til fremtidig brug. Dette gælder også på Stibo Systems A/S' marked for Master Data Management. Markedet for MDM udgør ifølge eksterne analytikere ca. 10 mia. kr. inden for salg af produkter og ca. det dobbelte indenfor relaterede services. Markedet forventes i 2020 at falde med 10 %, men herefter er det forventningen, at markedet vil vende tilbage til de historiske vækstrater på 5-8 %. Globalt set har Stibo Systems A/S en ganske beskedne markedsandel (3-4 %), og der er således fortsat potentiale for, at selskabet kan tillade sig at have en ambitiøs vækststrategi.

Stibo Systems A/S har i regnskabsåret realiseret en stigning i ordreindgangen for licenser på 16 % i forhold til sidste regnskabsår. Som følge af en væsentligt øget andel af licenser på lejebasis får en stor andel af ordreindgangen ikke regnskabsmæssig effekt i indeværende år. Om end lavere end forventet har Stibo Systems A/S realiseret en acceptabel stigning på ca. 79 mio. kr. i market performance (defineret som omsætning på licenser og support +/- udvikling i ordrebeholdning på samme) i forhold til regnskabsåret 2018/19.

Som anført ovenfor er Stibo Systems A/S dog blevet ramt af et fald i ordreindgangen i andet halvår - delvist på grund af den igangværende økonomiske krise som følge af Corona-epidemien. Faldet i ordreindgangen - bl.a. som følge af Corona-krisen - kunne ikke ske på et mere uheldigt tidspunkt, idet selskabet over de seneste 12 måneder har igangsat store investeringer til skalering af fremtidig vækst - en vækstplan som nu udsættes i en periode. Som følge heraf realiserer Stibo Systems A/S et ikke tilfredsstillende regnskabsmæssigt resultat før skat på -75 mio. kr., hvilket er 86 mio. kr. lavere end resultatet for regnskabsåret 2018/19.

Til gengæld er selskabets ordrebeholdning på leje- og supportaftaler steget med ca. 180 mio. kr. siden starten af regnskabsåret 2019/20, så forventningerne til de kommende års udvikling i omsætning og indtjening er positive.

Stibo Systems A/S forventer et regnskabsmæssigt resultat i niveauet 0=>10 mio. kr. i det kommende regnskabsår. Sidstnævnte kan dog ændre sig væsentligt, såfremt en større andel af selskabets kunder, som har indgået lejeaftaler på software, bliver nødlidende eller går konkurs.

Ledelsesberetning

Beretning

Hovedtal for 2019/20 sammenlignet med 2018/19

Omsætning	670 mio. kr. (654 mio. kr. i 2018/19)
Resultat før skat	-75 mio. kr. (11 mio. kr. i 2018/19)
Egenkapital	185 mio. kr. (249 mio. kr. i 2018/19)
Antal ansatte	534 (467 i 2018/19)

Stibo DX A/S

Stibo DX A/S har i det forgangne regnskabsår skiftet navn fra CCI Europe A/S. Navneskiftet er foretaget for at signalere en udvidelse af selskabets forretningsområde til også at omfatte software og services til at skabe og distribuere digitale kundeoplevelser, men også for at signalere sammenhængen med Stibo-koncernen. Specielt, at der sammen med Stibo Systems A/S leveres samlede løsninger til gavn for kunderne. Stibo DX A/S udvikler, supporterer og implementerer softwareløsninger inden for Content Management og relaterede services. Selskabet har en stærk position i medieindustrien, men vil med de nye tiltag omkring investering i løsninger for digitale kundeoplevelser udvide antallet af industrier, der sælges løsninger til. Markedet for digitale kundeoplevelser (DXP) er et meget stort og voksende marked. Det globale marked vurderes af eksterne analytikere i 2020 at andrage ca. 50 mia. kr., og markedet forventes at blive fordoblet over de kommende 5 år. Stibo DX har i sagens natur en meget lav markedsandel inden for DXP, så der er stort fremtidigt vækstpotentiale inden for dette segment.

Stibo DX A/S udvikler sin teknologi og sine services med udgangspunkt i en vision/mission om: "Power creativity and collaboration through technology that people love". Dette statement skal danne baggrund for al udvikling og salg af teknologi og services til både eksisterende og nye kunder - tilfredse kunder er kernen i alt, hvad Stibo DX A/S foretager sig.

Stibo DX A/S har i regnskabsåret 2019/20 realiseret en fornuftig ordreindgang på projekter og starter det nye regnskabsår med en ordrebeholdning på niveau med ordrebeholdningen ved udgangen af regnskabsåret 2018/19.

Stibo DX A/S realiserer en vækst i omsætningen på ca. 24 % og et tilfredsstillende resultat på over 20 mio. kr. før skat. Resultat for regnskabsåret er ca. 10 mio. kr. højere end i regnskabsåret 2018/19.

For regnskabsåret 2020/21 er det besluttet at accelerere investeringerne i produkter og løsninger til digitale kundeoplevelser væsentligt, og som følge heraf må der forventes et resultat i niveauet -5=>5 mio. kr. før skat.

Hovedtal for 2019/20 sammenlignet med 2018/19

Omsætning	196 mio. kr. (157 mio. kr. i 2018/19)
Resultat før skat	20 mio. kr. (11 mio. kr. i 2018/19)
Egenkapital	101 mio. kr. (86 mio. kr. i 2018/19)
Antal ansatte	180 (159 i 2018/19)

Ledelsesberetning

Beretning

Stibo Complete A/S

Stibo Complete A/S har som vision at levere markedsføring og kommunikationsløsninger, der skaber maksimal effekt for kunderne. Stibo Complete A/S tilbyder serviceydelser indenfor design, udvikling, produktion og distribution af fysiske marketingsmaterialer og trykte medier samt tilhørende lager og logistikydelser.

Markedet for fysiske marketingsmaterialer er stadig stort (ca. 20 mia. kr. i Skandinavien), men efterspørgslen efter reklametryksager, magasiner og kataloger på print er - og har gennem længere tid - været faldende, og som konsekvens heraf har Stibo Complete A/S i flere år haft en strategi om at medvirke til at konsolidere markedet gennem opkøb af trykkerier i Skandinavien og effektivisere og tilpasse produktionen til den faldende efterspørgsel og i øvrigt sørge for at allokere opgaverne til det mest hensigtsmæssige produktionsudstyr. I januar 2020 erhvervede Stibo Complete A/S aktierne i den danske virksomhed Rosendahls A/S - Print Design Media. Dette opkøb blev foretaget for at styrke selskabets position inden for pharma- og offentlige kunder, men ligeledes for at udnytte omkostningssynergier mellem de to virksomheder. Rosendahls har båret markedsmæssigt og økonomisk fået en god start under ejerskabet af Stibo Complete A/S.

Stibo Complete A/S forventer, at den negative markedsudvikling - specielt indenfor industrielt tryk - vil fortsætte, og som konsekvens heraf vil selskabet fortsat deltage i konsolideringsprocessen samtidig med, at der også vil blive investeret i at etablere et bredere produktprogram, som kan sælges til både nye og eksisterende kunder. Stibo Complete A/S har i den forbindelse fokus på at kombinere digitale marketingsløsninger med fysiske marketingsløsninger.

Stibo Complete A/S har i regnskabsåret 2019/20 realiseret et resultat, der som følge af den økonomiske krise er lavere end i regnskabsåret 2018/19, og selskabet forventer i regnskabsåret 2020/21 at realisere en omsætning på ca. 1,1 mia. kr. og et resultat før skat i niveauet 0=>10 mio. kr. Forventningerne for det kommende år vil være afhængige af, at den økonomiske og markedsmæssige situation for selskabets kunder vil normalisere sig inden for en rimelig tidsperiode.

Hovedtal for 2019/20 sammenlignet med 2018/19

Omsætning	980 mio. DKK (1.026 mio. DKK i 2018/19)
Resultat før skat	-2 mio. DKK (7 mio. DKK i 2018/19)
EBITDA	64 mio. DKK (69 mio. DKK i 2018/19)
Egenkapital	280 mio. DKK (283 mio. DKK i 2018/19)
Antal ansatte	521 (505 i 2018/19)

For en mere uddybende beskrivelse af aktiviteterne og resultaterne i de enkelte datterselskaber henvises til regnskaberne for de enkelte virksomheder.

Særlige risici for Stibo-koncernen

Valutarisici

Koncernen er eksponeret over for ændringer i valutakurser, da størstedelen af koncernens omsætning afregnes i fremmed valuta. Som følge af sin globale struktur har Stibo-koncernen en vis grad af naturlig sikring af valutarisiko i form af omkostninger i de lande, hvor koncernen er aktiv. Nettopositioner mellem indbetalinger og udbetalinger i fremmed valuta sikres i det omfang, det giver økonomisk mening.

Renterisici

Koncernen er som følge af sin soliditet og sit finansielle beredskab kun i mindre grad eksponeret over for ændringer i renteniveauet.

Ledelsesberetning

Beretning

Kreditrisici

Inden der indledes et samarbejde med en ny kunde, foretages en økonomisk vurdering af kunden, og hvis det vurderes relevant og muligt, afdækkes kreditrisici via forsikring hos kreditforsikringsselskaber.

Koncernen reducerer kreditrisici i sine softwareselskaber ved at acontofakturere i takt med arbejdets udførelse. I Stibo Complete A/S anvendes i udstrakt grad debitorforsikringer.

Redegørelse for samfundsansvar, jf. årsregnskabslovens § 99a

Forretningsmodel

Koncernen omfatter de 2 ejerselskaber, Stibo Holding A/S og Stibo A/S, samt datterselskaberne Stibo Complete A/S, Stibo Systems A/S og Stibo DX A/S. Moderselskabet Stibo A/S ejer primært kapitalejendele i datterselskaber og har derudover ikke yderligere væsentlige aktiviteter. Stibo Complete A/S er moderselskab for Skandinaviens største grafiske fremstillingsvirksomheder med hovedaktiviteter inden for udvikling, produktion og distribuering af fysisk marketingmateriale og tidsskrift- og magasinløsninger. Stibo Systems A/S er en internationalt ledende virksomhed inden for Master Data Management med hovedaktiviteten værende systematisering af data. Stibo DX A/S udvikler, supporterer og implementerer softwareløsninger inden for Content Management og relaterede services.

Det er vurderet, at de væsentligste samfundspåvirkninger i Stibo-koncernen er relateret til de forretningsaktiviteter, der udføres af datterselskaberne, hvorfor koncernens rapporteringen på samfundsansvar, jf. § 99a, har fokus på udvalgte væsentlige områder, hvor datterselskaberne arbejder med samfundsansvar.

Menneskerettigheder

Koncernen respekterer de internationalt anerkendte menneskerettigheder og tilstræber, at alle interessenter behandles ordentligt, og accepterer ikke chikane, forskelsbehandling og diskrimination. Det er koncernens vurdering, at der ikke er væsentlige risici for brud på menneskerettigheder i koncernens selskaber. De risici, der er på området, relaterer sig til diskrimination eller brud på menneskerettighederne hos leverandører. For at sikre, at sådanne brud på koncernens politikker ikke opstår, benyttes et system for risikostyring, hvor leverandører kontinuerligt bliver vurderet, og kun leverandører med risikoen "Lav" eller "Middel" benyttes. Derudover bliver koncernens Whistleblower-ordning kontinuerligt kommunikeret ud, sådan at eventuelle brud på politikkerne anonymt kan indrapporteres. Der er i 2019/20 ikke identificeret brud på menneskerettighederne i koncernen.

Miljø & Klima

Miljø- og klimamæssig bæredygtighed har stor betydning for Stibo-koncernen, og det tilstræbes, at den negative påvirkning af miljø og klima begrænses så vidt muligt. De mest væsentlige risici for påvirkning af miljøet og klima ligger i Stibo Complete A/S' produktion af trykte papirprodukter, hvor der er risiko for negativ påvirkning af miljøet forbundet med indkøb og bortskaffelse af materialer til produktion og risiko for negativ påvirkning af klimaet forbundet med forbruget af energi i produktionen. Stibo Complete A/S arbejder derfor løbende med forbedringer på området med afsæt i de væsentligste miljø- og klimapåvirkninger. I 2019 har Stibo Complete A/S opnået en FSC og PEFC-certificering.

Ledelsesberetning

Beretning

I 2019 har Stibo Complete A/S ydermere formået at sænke klimapåvirkningen relateret til energiforbruget.

Kategorisering af emissioner	Enhed	Uddrag af Klimaregnskab ^b			
		2016	2017	2018	2019 ^c
Direkte emissioner (Scope 1a)	kg CO2 eq/kg	0,09	0,09	0,09	0,08
Indirekte emissioner fra køb af varme og elektricitet (Scope 2a)	kg CO2 eq/kg	0,20	0,09	0,09	0,10
Samlet emission	kg CO2 eq/kg	0,29	0,19	0,17	0,18

- a: Emissionerne er kategoriseret i henhold til Scope 1 og 2 i The GHG Protocol Corporate Accounting and Reporting Standard: www.ghgprotocol.org.
b: Klimaberegning er opgjort via det internationale beregningsværktøj: www.climatecalc.eu. Data er baseret på seneste certificerede klimaregnskaber for de virksomheder, der trykker på papir.
c: For 2019 er der medtaget emissioner relateret til Rosendahls A/S - Print Design Media

Medarbejdere

Stibo-koncernen har stort fokus på at skabe gode forhold for medarbejderne, herunder sikring af medarbejdernes sikkerhed og trivsel. De væsentligste risici på området relaterer sig for datterselskabet Stibo Complete A/S til risiko for arbejdsulykker og for datterselskaberne Stibo Systems A/S og Stibo DX A/S for manglende trivsel og konsekvenser som stress.

Stibo-koncernen ønsker til enhver tid at kunne tiltrække og fastholde de bedste medarbejdere inden for både den grafiske branche og udvikling af software og løsninger til Master Data Management, distribution af digitalt og trykt indhold samt software til produktion af magasiner.

For at understøtte et godt arbejdsmiljø lægges der vægt på, at alle medarbejdere har attraktive rammer at udføre deres arbejde i. Derudover giver Stibo-koncernen en række tilbud til medarbejderne. Det spænder fra sundhedssikring, pensions- og forsikringsordninger til motion samt sociale aktiviteter.

Stibo-koncernen har en bred sammensætning af medarbejdere og har bl.a. indrettet sine lokaliteter på handicapvenlig vis. Sikkerheden på arbejdspladsen har høj prioritet, og virksomhedens arbejdsmiljøudvalg evaluerer derfor løbende procedurerne. Stibo-koncernen arbejder hele tiden med at forbedre det interne arbejdsmiljø, hvor der er højt fokus på sikkerhed, indeklima, temperaturløsninger m.v.

I Stibo Complete A/S arbejdes der løbende på forbedringer af sikkerheden i produktionen, og det er i 2019/20 sikret, at alle arbejdsulykker og nærhændelser i regnskabsåret er blevet registreret, gennemgået og håndteret. I Stibo Systems A/S afholdes der hvert år tilfredshedsundersøgelser blandt medarbejderne, hvor resultatet i regnskabsåret 2019/20 var en score på 89 % tilfredshed på temaet "Trivsel". Tilfredshedsundersøgelsen i Stibo DX er som følge af Corona-krisen blevet udskudt til 2021.

Anti-korruption

Stibo-koncernen tager afstand til korruption og tolererer ikke bestikkelse eller anden uetisk adfærd. De væsentligste risici på området vurderes til at være relateret til indkøb og investeringer. I koncernens selskaber er der etableret en Whistleblower-ordning, så bekymringer angående eventuelle illegale aktiviteter eller alvorlige overtrædelser af interne politikker kan indrapporteres anonymt af medarbejderne. Whistleblower-ordningen bliver kontinuerligt kommunikeret ud til koncernens medarbejdere. Der er i 2019/20 ikke registreret overtrædelser af koncernens politikker.

Ledelsesberetning

Beretning

Mål og politikker for det underrepræsenterede køn i Stibo-koncernens bestyrelse, jf. årsregnskabslovens § 99b

Måltal for kvinder i bestyrelsen

Ved udvælgelse af nye kandidater til Stibo-koncernens bestyrelse lægges der vægt på specifikke faglige og personlige kompetencer, kvalifikationer og erfaring. Stibo-koncernen tror på, at en forskelligartet og alsidig sammensætning af bestyrelsen, heriblandt den kønsmæssige fordeling, bidrager til en innovativ organisation og et positivt arbejdsklima.

STIBOFONDEN har et mål om, at mindst ét bestyrelsesmedlem skal være kvinde inden 2020. Status er nu, at ingen af medlemmerne i bestyrelsen i STIBOFONDEN er kvinde, og målet er således ikke nået inden regnskabsårets udløb. Dette skyldes, at der i regnskabsåret ikke har været valg til bestyrelsen. STIBOFONDEN har revideret dette mål således, at mindst ét bestyrelsesmedlem skal være kvinde inden 2024.

Koncern- og årsregnskab 1. maj - 30. april

Resultatopgørelse

Note	t.kr.	Koncern		Moderfond	
		2019/20	2018/19	2019/20	2018/19
2	Nettoomsætning	1.845.333	1.837.614	0	0
	Ændring i lagre af varer under fremstilling	248	231	0	0
3	Andre driftsindtægter	35.663	36.754	0	0
		<u>1.881.244</u>	<u>1.874.599</u>	<u>0</u>	<u>0</u>
	Omkostninger til råvarer og hjælpematerialer	-609.398	-668.434	0	0
	Andre eksterne omkostninger	-319.132	-281.623	-238	-396
		<u>-928.530</u>	<u>-950.057</u>	<u>-238</u>	<u>-396</u>
	Bruttofortjeneste	952.714	924.542	-238	-396
4	Personaleomkostninger	-922.927	-825.504	-330	-363
5	Af- og nedskrivninger	-77.275	-71.167	0	0
	Andre driftsomkostninger	-116	-25	0	0
		<u>-1.000.318</u>	<u>-901.696</u>	<u>-330</u>	<u>-363</u>
	Resultat af primær drift	-47.604	27.846	-568	-759
12	Resultat efter skat i tilknyttede virksomheder	0	0	-7.150	22.428
13	Resultat efter skat i associerede virksomheder	1.902	-1.415	0	0
7	Finansielle indtægter	47.154	11.280	233	147
8	Finansielle omkostninger	-15.425	-4.562	-9	-36
		<u>33.629</u>	<u>6.503</u>	<u>224</u>	<u>111</u>
	Resultat før skat	-13.973	33.149	-7.494	21.780
9	Skat af årets resultat	7.873	-9.979	0	0
		<u>-6.100</u>	<u>23.170</u>	<u>-7.494</u>	<u>21.780</u>
	Årets resultat	<u>-6.100</u>	<u>23.170</u>	<u>-7.494</u>	<u>21.780</u>
	Fordeles således:				
	Stibo-Fonden	-7.494	21.780		
	Minoritetsinteresserne	1.394	1.390		
		<u>-6.100</u>	<u>23.170</u>		

Forslag til resultatdisponering

t.kr.			
Årets uddelinger			
Ydelser ifølge gavebrev fra stifterne		629	624
Donationer		2.245	1.707
		<u>2.874</u>	<u>2.331</u>
Heraf anvendt uddelingsramme		-2.874	-2.331
Overført til uddelingsramme		2.874	2.331
Overført til reserve for nettoopskrivning efter indre værdis metode		-7.150	22.428
Overført resultat		-3.218	-2.979
		<u>-7.494</u>	<u>21.780</u>

Koncern- og årsregnskab 1. maj - 30. april

Balance

Note	t.kr.	Koncern		Moderfond	
		30/4 2020	30/4 2019	30/4 2020	30/4 2019
	AKTIVER				
	Anlægsaktiver				
10	Immaterielle anlægsaktiver				
	Goodwill	57.411	27.956	0	0
	Øvrige immaterielle aktiver	26.481	14.345	0	0
		<u>83.892</u>	<u>42.301</u>	<u>0</u>	<u>0</u>
11	Materielle anlægsaktiver				
	Grunde og bygninger	194.484	165.073	0	0
	Tekniske anlæg og maskiner	158.266	139.342	0	0
	Andre anlæg, driftsmateriel og inventar	14.693	15.872	0	0
	Indretning af lejede lokaler	23.947	0	0	0
		<u>391.390</u>	<u>320.287</u>	<u>0</u>	<u>0</u>
	Finansielle anlægsaktiver				
12	Kapitalandele i tilknyttede virksomheder	0	0	944.827	958.839
13	Kapitalandele i associerede virksomheder	107	14.614	0	0
	Andre langfristede tilgodehavender	15.200	3.600	0	0
	Deposita	13.678	12.175	0	0
		<u>28.985</u>	<u>30.389</u>	<u>944.827</u>	<u>958.839</u>
	Anlægsaktiver i alt	<u>504.267</u>	<u>392.977</u>	<u>944.827</u>	<u>958.839</u>
	Omsætningsaktiver				
	Varebeholdninger				
	Råvarer og hjælpematerialer	62.098	58.222	0	0
	Varer under fremstilling	11.127	10.879	0	0
		<u>73.225</u>	<u>69.101</u>	<u>0</u>	<u>0</u>
	Tilgodehavender				
	Tilgodehavender fra salg og tjenesteydelser	326.196	302.203	0	0
14	Igangværende arbejder for fremmed regning	11.819	8.839	0	0
	Tilgodehavender hos tilknyttede virksomheder	0	0	13.000	10.119
16	Udskudt skatteaktiv	19.966	1.528	0	0
	Selskabsskat	12.569	7.225	0	0
	Andre tilgodehavender	31.874	38.270	49	21
	Periodeafgrænsningsposter	48.005	39.843	421	415
		<u>450.429</u>	<u>397.908</u>	<u>13.470</u>	<u>10.555</u>
	Værdipapirer	<u>175.259</u>	<u>307.759</u>	<u>0</u>	<u>0</u>
	Likvide beholdninger	<u>391.841</u>	<u>336.949</u>	<u>1.727</u>	<u>4.007</u>
	Omsætningsaktiver i alt	<u>1.090.754</u>	<u>1.111.717</u>	<u>15.197</u>	<u>14.562</u>
	AKTIVER I ALT	<u>1.595.021</u>	<u>1.504.694</u>	<u>960.024</u>	<u>973.401</u>

Koncern- og årsregnskab 1. maj - 30. april

Balance

Note	t.kr.	Koncern		Moderfond	
		30/4 2020	30/4 2019	30/4 2020	30/4 2019
		PASSIVER			
15	Egenkapital				
	Grundkapital	50.000	50.000	50.000	50.000
	Nettoopskrivning efter indre værdis metode	0	0	898.327	907.839
	Overført resultat	904.933	917.663	6.606	9.824
	Uddelingsramme	4.000	4.000	4.000	4.000
	Moderfondens andel af egenkapital	958.933	971.663	958.933	971.663
	Minoritetsinteresser	8.248	6.840	0	0
	Egenkapital i alt	967.181	978.503	958.933	971.663
	Hensatte forpligtelser				
16	Udskudt skat	15.261	19.383	0	0
	Hensatte forpligtelser i alt	15.261	19.383	0	0
	Gældsforpligtelser				
17	Langfristede gældsforpligtelser				
	Prioritetsgæld	45.068	74.317	0	0
	Kreditinstitutter (leasinggæld)	16.433	2.005	0	0
	Anden gæld	26.979	15.396	0	0
		88.480	91.718	0	0
	Kortfristede gældsforpligtelser				
	Kortfristet del af langfristede gældsforpligtelser	11.636	5.968	0	0
	Forudbetalinger fra kunder	257.735	191.912	0	0
14	Forudbetalinger for igangværende arbejder	13.286	9.990	0	0
	Leverandørgæld	61.301	37.444	0	0
	Selskabsskat	4.523	4.042	0	0
	Anden gæld	175.618	165.734	1.091	1.738
		524.099	415.090	1.091	1.738
	Gældsforpligtelser i alt	612.579	506.808	1.091	1.738
	PASSIVER I ALT	1.595.021	1.504.694	960.024	973.401

- 1 Anvendt regnskabspraksis
6 Honorar til generalforsamlingsvalgte revisorer
18 Pantsætninger, sikkerhedsstillelser og eventualforpligtelser
19 Leje- og leasingforpligtelser
20 Valutarisici samt anvendelse af afledte finansielle instrumenter
21 Nærtstående parter

Koncern- og årsregnskab 1. maj - 30. april

Egenkapitalopgørelse

Koncern

t.kr.	Stibo-Fonden				Minori- tetsinte- resser	Egenkapi- tal i alt
	Grund- kapital	Overført overskud	Uddelings- ramme	I alt		
Egenkapital 1. maj 2018	50.000	897.199	4.000	951.199	5.297	956.496
Årets resultat	0	19.449	2.331	21.780	1.390	23.170
Valutakursregulering ved omreg- ning af udenlandske enheder	0	3.323	0	3.323	-1	3.322
Årets værdireguleringer af sik- ringsinstrumenter	0	-2.319	0	-2.319	0	-2.319
Tilgang ved virksomhedskøb	0	0	0	0	172	172
Ændret minoritetsandel	0	11	0	11	-18	-7
Uddelinger og donationer	0	0	-2.331	-2.331	0	-2.331
Egenkapital 30. april 2019	50.000	917.663	4.000	971.663	6.840	978.503
Årets resultat	0	-10.368	2.874	-7.494	1.394	-6.100
Valutakursregulering ved omreg- ning af udenlandske enheder	0	-2.362	0	-2.362	14	-2.348
Uddelinger og donationer	0	0	-2.874	-2.874	0	-2.874
Egenkapital 30. april 2020	50.000	904.933	4.000	958.933	8.248	967.181

Moderfond

t.kr.	Grund- kapital	Overført overskud	Nettop- skrivning efter indre værdi- metode	Uddelings- ramme	I alt
Egenkapital 1. maj 2018	50.000	8.303	888.896	4.000	951.199
Overført, jf. resultatdisponering	0	-2.979	22.428	2.331	21.780
Valutakursregulering ved omregning af uden- landske enheder	0	0	3.323	0	3.323
Årets værdireguleringer af sikringsinstrumen- ter	0	0	-2.319	0	-2.319
Ændret minoritetsandel	0	0	11	0	11
Udloddet udbytte	0	4.500	-4.500	0	0
Årets uddelinger	0	0	0	-2.331	-2.331
Egenkapital 30. april 2019	50.000	9.824	907.839	4.000	971.663
Overført, jf. resultatdisponering	0	-3.218	-7.150	2.874	-7.494
Valutakursregulering ved omregning af uden- landske enheder	0	0	-2.362	0	-2.362
Årets uddelinger	0	0	0	-2.874	-2.874
Egenkapital 30. april 2020	50.000	6.606	898.327	4.000	958.933

Koncern- og årsregnskab 1. maj - 30. april

Pengestrømsopgørelse

Note	t.kr.	Koncern	
		2019/20	2018/19
	Resultat af primær drift	-47.604	27.846
	Regulering for ikke-likvide driftsposter m.v.:		
5	Af- og nedskrivninger	69.402	66.124
	Regulering for avancer ved salg af anlægsaktiver	-15.159	-8.210
	Pengestrøm fra primær drift før ændring i driftskapital	6.639	85.760
	Ændring i driftskapital	85.142	9.079
	Pengestrøm fra primær drift	91.781	94.839
7	Finansielle indtægter, betalt	5.442	5.770
8	Finansielle omkostninger, betalt	-10.359	-4.562
	Øvrige reguleringer	-2.185	-308
	Pengestrøm fra ordinær drift	84.679	95.739
	Betalt selskabsskat	-17.250	-21.123
	Pengestrøm fra driftsaktivitet	67.429	74.616
11	Køb af materielle anlægsaktiver	-103.927	-14.798
	Salg af materielle anlægsaktiver	8.412	5.802
	Udbytte associerede virksomheder	6.413	2.120
	Ændring i langfristede tilgodehavender	253	-138
	Indskud i værdipapirdepot	0	-304.900
	Hævning i værdipapirdepot	127.435	6.694
	Køb af virksomheder	-36.735	-33.069
	Salg af associeret virksomhed	52.000	0
	Køb af minoritetsandele	0	-7
	Pengestrøm til investeringsaktivitet	53.851	-338.296
	Ændring i langfristede gældsforpligtelser	-62.854	-28.542
	Uddelinger og donationer	-3.555	-2.149
	Pengestrøm fra finansieringsaktivitet	-66.409	-30.691
	Årets pengestrøm	54.871	-294.371
	Likvider, primo	336.949	627.079
	Kursreguleringer likvider, primo	21	4.241
	Likvider, ultimo	391.841	336.949

Pengestrømsopgørelsen kan ikke direkte udledes af koncernregnskabet og årsregnskabets øvrige bestanddele.

Koncern- og årsregnskab 1. maj - 30. april

Noter

1 Anvendt regnskabspraksis

Årsrapporten for Stibo-Fonden for 2019/20 er aflagt i overensstemmelse med årsregnskabslovens bestemmelser for klasse C-virksomheder (stor).

Årsregnskabet aflagt efter samme regnskabspraksis som sidste år.

Koncernregnskabet

Koncernregnskabet omfatter modervirksomheden Stibo-Fonden samt dattervirksomheder, hvori Stibo-Fonden direkte eller indirekte besidder mere end 50 % af stemmerettighederne eller på anden måde har bestemmende indflydelse.

Ved konsolideringen foretages eliminering af koncerninterne indtægter og omkostninger, aktiebesiddelser, interne mellemværender og udbytter samt realiserede og urealiserede fortjenester og tab ved transaktioner mellem de konsoliderede virksomheder.

Kapitalandele i dattervirksomheder udlignes med den forholdsmæssige andel af dattervirksomhedernes handelsværdi af nettoaktiver og forpligtelser på anskaffelsestidspunktet. Ny erhvervede eller nystiftede virksomheder indregnes i koncernregnskabet fra anskaffelsestidspunktet. Solgte eller afviklede virksomheder indregnes i den konsoliderede resultatopgørelse frem til afståelsestidspunktet. Sammenligningstal korrigeres ikke for ny erhvervede, solgte eller afviklede virksomheder.

Fortjeneste eller tab ved afhændelse af dattervirksomheder opgøres som forskellen mellem afhændelsessummen og den regnskabsmæssige værdi af nettoaktiver på salgstidspunktet inkl. ikke-afskrevet goodwill samt forventede omkostninger til salg eller afvikling.

Ved køb af nye virksomheder anvendes overtagelsesmetoden, hvorefter de nytilkøbte virksomheders identificerede aktiver og forpligtelser måles til dagsværdi på erhvervelsestidspunktet.

Positive forskelsbeløb (goodwill) mellem kostpris og dagsværdi af overtagne identificerede aktiver og forpligtelser, inklusive hensatte forpligtelser til omstrukturering, indregnes under immaterielle anlægsaktiver og afskrives systematisk over resultatopgørelsen efter en individuel vurdering af den økonomiske levetid, dog maksimalt 20 år.

Virksomhedssammenslutninger

Ny erhvervede virksomheder indregnes i koncernregnskabet fra overtagelsestidspunktet. Sammenligningstal korrigeres ikke for ny erhvervede virksomheder.

Overtagelsestidspunktet er det tidspunkt, hvor koncernen faktisk opnår kontrol over den overtagne virksomhed.

Ved køb af nye virksomheder, hvor koncernen opnår bestemmende indflydelse over den købte virksomhed, anvendes overtagelsesmetoden. De tilkøbte virksomheders identificerede aktiver, forpligtelser og eventualforpligtelser måles til dagsværdi på overtagelsestidspunktet. Identificerbare immaterielle aktiver indregnes, hvis de kan udskilles eller udspringer fra en kontraktlig ret. Der indregnes udskudt skat af de foretagne omvurderinger.

Positive forskelsbeløb (goodwill) mellem på den ene side købsvederlaget og på den anden side dagsværdien af de overtagne identificerbare aktiver, forpligtelser og eventualforpligtelser indregnes som goodwill under immaterielle aktiver. Goodwill afskrives lineært i resultatopgørelsen efter en individuel vurdering af den økonomiske levetid.

Omkostninger, afholdt i forbindelse med virksomhedskøb, indregnes i resultatopgørelsen i afholdelsesåret.

Hvis der på overtagelsestidspunktet er usikkerhed om identifikation eller måling af overtagne aktiver, forpligtelser, eventualforpligtelser eller fastlæggelsen af købsvederlaget, sker første indregning på baggrund af foreløbigt opgjorte værdier. Hvis det efterfølgende viser sig, at identifikation eller måling af købsvederlaget, overtagne aktiver, forpligtelser eller eventualforpligtelser ikke var korrekt ved første indregning, reguleres opgørelsen med tilbagevirkende kraft, herunder goodwill, indtil 12 måneder efter overtagelsen, og sammenligningstal tilpasses. Herefter indregnes eventuelle korrektioner som fejl.

Koncern- og årsregnskab 1. maj - 30. april

Noter

1 Anvendt regnskabspraksis (fortsat)

Minoritetsinteresser

I koncernregnskabet indregnes dattervirksomhedernes regnskabsposter 100 %. Minoritetsinteressernes forholdsmæssige andel af dattervirksomheders resultat og egenkapital reguleres årligt og indregnes som særskilte poster under resultatopgørelse og balance.

Omregning af fremmed valuta

Transaktioner i fremmed valuta omregnes ved første indregning til transaktionsdagens kurs. Valutakursdifferencer, der opstår mellem transaktionsdagens kurs og kursen på betalingsdagen, indregnes i resultatopgørelsen som en finansiel post.

Tilgodehavender, gæld og andre monetære poster i fremmed valuta omregnes til balancedagens valutakurs. Forskellen mellem balancedagens kurs og kursen på tidspunktet for tilgodehavendets eller gældsforpligtelsens opståen eller indregning i seneste årsrapport indregnes i resultatopgørelsen under finansielle indtægter og omkostninger.

Udenlandske dattervirksomheder anses for at være selvstændige enheder. Resultatopgørelserne omregnes til transaktionsdagens kurs, og balanceposterne omregnes til balancedagens valutakurser. Kursdifferencer, opstået ved omregning af udenlandske dattervirksomheders egenkapital ved årets begyndelse til balancedagens valutakurser samt ved omregning af resultatopgørelser fra gennemsnitskurser til balancedagens valutakurser, indregnes direkte i egenkapitalen. Kursreguleringer af mellemværender, der anses for en del af nettoinvesteringen i selskaber med en anden funktionel valuta end danske kroner, indregnes direkte på egenkapitalen. Tilsvarende indregnes valutakursgevinster/-tab på den del af lån og afledte finansielle instrumenter, der er indgået til kurssikring af nettoinvesteringen i disse selskaber direkte på egenkapitalen.

Resultatopgørelse

Nettoomsætning

Nettoomsætning ved salg af varer og tjenesteydelser indregnes i resultatopgørelsen, såfremt levering og risikoovergang til køber har fundet sted inden regnskabsårets udgang, og såfremt indtægten kan opgøres pålideligt og forventes modtaget. Nettoomsætningen indregnes ekskl. moms og afgifter opkrævet på vegne af tredjepart.

Igangværende arbejder for fremmed regning ved levering af større systemer indregnes i nettoomsætningen i takt med, at arbejdet udføres, hvorved nettoomsætningen svarer til salgsværdien af årets udførte arbejder (produktionsmetoden). Nettoomsætningen indregnes, når de samlede indtægter og omkostninger på entreprisekontrakten og færdiggørelsesgraden på balancedagen kan opgøres pålideligt, og det er sandsynligt, at de økonomiske fordele, herunder betalinger, vil tilgå koncernen.

Ændring i lagre af varer under fremstilling

Ændring i lagre af varer under fremstilling indeholder årets ændring i beholdningen af færdigvarer og varer under fremstilling.

Andre driftsindtægter

Andre driftsindtægter indeholder regnskabsposter af sekundær karakter i forhold til virksomhedernes aktiviteter.

Koncern- og årsregnskab 1. maj - 30. april

Noter

1 Anvendt regnskabspraksis (fortsat)

Omkostninger til råvarer og hjælpematerialer

Omkostninger til råvarer og hjælpematerialer indeholder årets køb samt årets ændring i beholdningen af råvarer og hjælpematerialer.

Andre eksterne omkostninger

Andre eksterne omkostninger indeholder årets omkostninger af primær karakter i forhold til virksomhedens aktiviteter, herunder omkostninger til lokaler, administration, salg m.v.

Personaleomkostninger

Personaleomkostninger indeholder lønninger, vederlag, pensioner og øvrige personaleomkostninger til selskabets ansatte, herunder direktion og bestyrelse.

Udviklingsomkostninger vedrørende nye produkter udgiftsføres på afholdelsestidspunktet. I praksis kan udvikling af nye produkter ikke adskilles fra løbende vedligeholdelse af koncernens øvrige produkter.

Af- og nedskrivninger

Af- og nedskrivninger indeholder årets af- og nedskrivninger på immaterielle og materielle anlægsaktiver.

Resultat af kapitalandele i tilknyttede og associerede virksomheder

I moderfondens resultatopgørelse indregnes den forholdsmæssige andel af de enkelte dattervirksomheders resultat efter skat efter fuld eliminering af intern avance/tab og afskrivning på goodwill.

I resultatopgørelsen indregnes den forholdsmæssige andel af de associerede virksomheders resultat efter skat efter eliminering af forholdsmæssig andel af intern avance/tab.

Finansielle indtægter og omkostninger

Finansielle indtægter og omkostninger indeholder renter, kursgevinster og -tab vedrørende værdipapirer, gæld og transaktioner i fremmed valuta, amortisering af finansielle aktiver og forpligtelser samt tillæg og godtgørelser under acontoskatteordningen m.v. Der aktiveres ikke rentekomkostninger.

Skat af årets resultat

Koncernen er omfattet af de danske regler om tvungen sambeskatning af Stibo-koncernens danske selskaber. Datterselskaber indgår i sambeskatningen fra det tidspunkt, hvor de indgår i konsolideringen i koncernregnskabet, og frem til det tidspunkt, hvor de udgår fra konsolideringen.

Stibo Holding A/S er administrationsselskab for sambeskatningen og afregner som følge heraf alle betalinger af selskabsskat med skattemyndighederne.

Den aktuelle danske selskabsskat fordeles ved afregning af sambeskatningsbidrag mellem de sambeskattede selskaber i forhold til disses skattepligtige indkomster. I tilknytning hertil modtager selskaber med skattemæssigt underskud sambeskatningsbidrag fra selskaber, der har kunnet anvende dette underskud til nedsættelse af eget skattemæssigt overskud.

Årets skat, der består af årets aktuelle skat og ændring i udskudt skat, indregnes i resultatopgørelsen. Den del af årets skat, der knytter sig til egenkapitalbevægelser, indregnes direkte på egenkapitalen.

Koncern- og årsregnskab 1. maj - 30. april

Noter

1 Anvendt regnskabspraksis (fortsat)

Balance

Immaterielle anlægsaktiver

Goodwill afskrives over den vurderede økonomiske levetid, der fastlægges på baggrund af ledelsens erfaringer inden for de enkelte forretningsområder. Goodwill afskrives lineært over afskrivningsperioden, der er mellem 8 og 10 år. Afskrivningsperioden er fastsat med udgangspunkt i forventet tilbagebetalingsperiode og er længst for strategisk erhvervede virksomheder med en stærk markedsposition og langsigtet indtjeningsprofil.

Øvrige immaterielle aktiver omfatter tilkøbte patenter og rettigheder m.v.

Øvrige immaterielle aktiver måles til kostpris med fradrag af akkumulerede af- og nedskrivninger. Øvrige immaterielle aktiver afskrives lineært over den forventede brugstid, der udgør 3-7 år.

Materielle anlægsaktiver

Grunde og bygninger, tekniske anlæg og maskiner samt andre anlæg, driftsmateriel og inventar måles til kostpris med fradrag af akkumulerede afskrivninger. Der afskrives ikke på grunde.

Kostprisen omfatter anskaffelsesprisen samt omkostninger direkte tilknyttet anskaffelsen indtil det tidspunkt, hvor aktivet er klar til brug.

Der foretages lineære afskrivninger over den forventede brugstid, baseret på følgende vurdering af aktivernes forventede brugstider:

Bygninger	25-40 år
Tekniske anlæg og maskiner	3-15 år
Andre anlæg, driftsmateriel og inventar	3-10 år
Indretning af lejede lokaler	3-10 år

Fortjeneste og tab ved afhændelse af materielle anlægsaktiver opgøres som forskellen mellem salgspriisen med fradrag af salgskostninger og den regnskabsmæssige værdi på salgstidspunktet. Fortjeneste eller tab indregnes i resultatopgørelsen under andre driftsindtægter henholdsvis andre driftskostninger.

Leasingkontrakter

Leasingkontrakter vedrørende anlægsaktiver, hvor selskabet har alle væsentlige risici og fordele forbundet med ejendomsretten (finansiel leasing), måles ved første indregning i balancen til laveste værdi af dagsværdi og nutidsværdien af de fremtidige leasingydelser. Ved beregning af nutidsværdien anvendes leasingaftalens interne rentefod eller den alternative lånerente som diskonteringsfaktor. Finansielt leasede aktiver behandles herefter som virksomhedens øvrige anlægsaktiver.

Den kapitaliserede restleasingforpligtelse indregnes i balancen som en gældsforpligtelse, og leasingydelsens rentedel indregnes over kontraktens løbetid i resultatopgørelsen.

Alle øvrige leasingkontrakter er operationel leasing. Ydelser i forbindelse med operationel leasing og øvrige lejeaftaler indregnes i resultatopgørelsen over kontraktens løbetid. Selskabets samlede forpligtelse vedrørende operationelle leasing- og lejeaftaler oplyses under eventualforpligtelser m.v.

Kapitalandele i tilknyttede og associerede virksomheder

Kapitalandele i tilknyttede og associerede virksomheder måles efter den indre værdis metode.

Kapitalandele i tilknyttede og associerede virksomheder måles i balancen til den forholdsmæssige andel af virksomhedernes indre værdi opgjort efter moderselskabets regnskabspraksis med fradrag eller tillæg af urealiserede koncerninterne avancer og tab.

Koncern- og årsregnskab 1. maj - 30. april

Noter

1 Anvendt regnskabspraksis (fortsat)

Tilknyttede og associerede virksomheder med negativ regnskabsmæssig indre værdi måles til 0 kr., og et eventuelt tilgodehavende hos disse virksomheder nedskrives med moderfondens andel af den negative indre værdi, i det omfang det vurderes som uerholdeligt. Hvis den regnskabsmæssige negative indre værdi overstiger tilgodehavender, indregnes det resterende beløb under hensatte forpligtelser, i det omfang moderfonden har en retlig eller faktisk forpligtelse til at dække dattervirksomhedens underbalance.

Nettoposkrivning af kapitalandele i tilknyttede og associerede virksomheder vises som reserve for nettoopskrivning efter den indre værdis metode i egenkapitalen, i det omfang den regnskabsmæssige værdi overstiger kostprisen.

Varebeholdninger

Varebeholdninger måles til kostpris efter FIFO-metoden. Er nettorealiseringsværdien lavere end kostprisen, nedskrives til denne lavere værdi.

Kostpris for råvarer og hjælpematerialer omfatter anskaffelsespris med tillæg af hjemtagelsesomkostninger.

Kostpris for varer under fremstilling omfatter kostpris for råvarer, hjælpematerialer, forarbejdningsomkostninger og indirekte produktionsomkostninger.

Tilgodehavender

Tilgodehavender måles til amortiseret kostpris. Der nedskrives til imødegåelse af forventede tab.

Igangværende arbejder for fremmed regning

Igangværende arbejder for fremmed regning måles til salgsværdien af det udførte arbejde. Salgsværdien måles på baggrund af færdiggørelsesgraden på balancedagen og de samlede forventede indtægter på det enkelte igangværende arbejde.

Når salgsværdien på en entreprisekontrakt ikke kan opgøres pålideligt, måles salgsværdien til de medgåede omkostninger eller nettorealiseringsværdien, såfremt denne er lavere.

Det enkelte igangværende arbejde indregnes i balancen under tilgodehavender eller gældsforpligtelser afhængig af nettoværdien af salgssummen med fradrag af acontofaktureringer og forudbetalinger.

Omkostninger i forbindelse med salgsarbejde og opnåelse af kontrakter indregnes i resultatopgørelsen i takt med, at de afholdes.

Periodeafgrænsningsposter

Periodeafgrænsningsposter, indregnet under aktiver, omfatter afholdte omkostninger vedrørende efterfølgende regnskabsår.

Værdipapirer

Børsnoterede værdipapirer og kapitalandele, indregnet under omsætningsaktiver, måles til dagsværdi på balancedagen.

Udbytte

Foreslået udbytte indregnes som en forpligtelse på tidspunktet for vedtagelse på den ordinære generalforsamling (deklareringstidspunktet). Udbytte, som forventes udbetalt for året, vises som en særskilt post under egenkapitalen.

Koncern- og årsregnskab 1. maj - 30. april

Noter

1 Anvendt regnskabspraksis (fortsat)

Selskabsskat og udskudt skat

Skyldig og tilgodehavende selskabsskat/sambeskatningsbidrag indregnes i balancen under selskabsskat.

Udskudt skat måles efter den balanceorienterede gældsmetode af alle midlertidige forskelle mellem regnskabsmæssig og skattemæssig værdi af aktiver og forpligtelser. I de tilfælde, hvor opgørelse af skatteværdien kan foretages efter forskellige beskatningsregler, måles udskudt skat på grundlag af den af ledelsen planlagte anvendelse af aktivet henholdsvis afvikling af forpligtelsen.

Udskudte skatteaktiver, herunder skatteværdien af fremførselsberettigede skattemæssige underskud, indregnes med den værdi, hvortil de forventes at blive anvendt, enten ved udligning i skat af fremtidig indtjening eller ved modregning i udskudte skatteforpligtelser inden for samme juridiske skatteenhed.

Udskudt skat måles på grundlag af de skatteregler og skattesatser, der med balancedagens lovgivning vil være gældende, når den udskudte skat forventes udløst som aktuel skat. Ændringen i udskudt skat som følge af ændringer i skattesatser indregnes i resultatopgørelsen.

Hensatte forpligtelser

Der foretages løbende hensættelse til uafdækkede pensionsforpligtelser. Hensættelsen opgøres på baggrund af aktuarmæssige beregninger.

Når det er sandsynligt, at de totale omkostninger vil overstige de totale indtægter på et igangværende arbejde for fremmed regning, indregnes det samlede forventede tab på det igangværende arbejde som en hensat forpligtelse.

Gældsforpligtelser

Gæld til realkreditinstitutter og banker indregnes ved lånoptagelse til det modtagne provenu efter fradrag af afholdte transaktionsomkostninger. I efterfølgende perioder måles de finansielle forpligtelser til amortiseret kostpris svarende til den kapitaliserede værdi ved anvendelse af den effektive rente, således at forskellen mellem provenuet og den nominelle værdi indregnes i resultatopgørelsen over låneperioden.

Øvrige gældsforpligtelser måles til nettorealisationseværdi.

Pengestrømsopgørelse

Pengestrømsopgørelsen viser koncernens pengestrømme fordelt på drifts-, investerings- og finansieringsaktivitet for året, årets forskydning i likvider samt koncernens likvider ved årets begyndelse og slutning.

Pengestrøm fra driftsaktivitet

Pengestrøm fra driftsaktivitet opgøres som årets resultat reguleret for ikke-kontante driftsposter, ændring i driftskapital samt betalt selskabsskat.

Pengestrøm til investeringsaktivitet

Pengestrøm til investeringsaktivitet omfatter betaling i forbindelse med køb og salg af immaterielle, materielle og finansielle anlægsaktiver.

Pengestrøm fra finansieringsaktivitet

Pengestrøm fra finansieringsaktivitet omfatter ændringer i størrelse eller sammensætning af selskabets aktiekapital og omkostninger forbundet hermed samt optagelse af lån, afdrag på rentebærende gæld samt betaling af udbytte til selskabsdeltagere.

Koncern- og årsregnskab 1. maj - 30. april

Noter

1 Anvendt regnskabspraksis (fortsat)

Likvider

Likvider omfatter likvide beholdninger.

Segmentoplysninger

Der gives oplysninger på forretningssegmenter og geografiske markeder. Segmentoplysningerne følger selskabets regnskabspraksis, risici og interne økonomistyring.

Nøgletal

De i hoved- og nøgletaloversigten anførte nøgletal er beregnet således:

Overskudsgrad	$\frac{\text{Resultat af primær drift} \times 100}{\text{Nettoomsætning}}$
Afkastningsgrad	$\frac{\text{Resultat af primær drift} \times 100}{\text{Gennemsnitlige operative aktiver}}$
Operative aktiver	Operative aktiver er aktiver i alt fratrukket likvide beholdninger og værdipapirer.
Bruttomargin	$\frac{\text{Bruttofortjeneste} \times 100}{\text{Nettoomsætning}}$
Soliditetsgrad	$\frac{\text{Egenkapital, ultimo} \times 100}{\text{Passiver i alt, ultimo}}$
Egenkapitalforrentning	$\frac{\text{Årets resultat} \times 100}{\text{Gennemsnitlig egenkapital}}$

2 Segmentoplysninger

t.kr.	2019/20	2018/19
Nettoomsætning fordelt på aktiviteter		
Stibo Complete-koncernen	979.648	1.026.073
Stibo DX-koncernen	195.678	157.237
Stibo Systems-koncernen	670.007	654.304
	<u>1.845.333</u>	<u>1.837.614</u>
Nettoomsætning geografisk fordelt		
Danmark	431.055	436.353
Øvrig Skandinavien	595.569	633.825
Øvrig Europa	393.934	280.705
USA og Canada	325.473	375.298
Asien og øvrig verden	99.302	111.433
	<u>1.845.333</u>	<u>1.837.614</u>

Koncern- og årsregnskab 1. maj - 30. april

Noter

3 Andre driftsindtægter

Regnskabsposten indeholder væsentligst indtægter ved salg af papirmakulatur, lejeindtægter samt for-tjeneste ved salg af anlægsaktiver.

4 Personaleomkostninger

t.kr.	Koncern		Moderfond	
	2019/20	2018/19	2019/20	2018/19
Gager og lønninger	819.454	734.574	330	363
Pensioner	41.951	37.708	0	0
Andre omkostninger til social sikring	61.522	53.222	0	0
	<u>922.927</u>	<u>825.504</u>	<u>330</u>	<u>363</u>
Gennemsnitligt antal medarbejdere	<u>1.286</u>	<u>1.177</u>		

I koncernen udgør løn og vederlag m.v. til bestyrelse i alt 660 t.kr. (2018/19: 903 t.kr.).

Personaleomkostningerne i Stibo Moderfonden udgør i sin helhed bestyrelshonorar.

t.kr.	Koncern		Moderfond	
	2019/20	2018/19	2019/20	2018/19
5 Af- og nedskrivninger				
Goodwill	5.988	1.757		
Øvrige immaterielle aktiver	4.429	1.890	0	0
Bygninger	1.983	1.787	0	0
Tekniske anlæg og maskiner	52.860	54.554	0	0
Andre anlæg, driftsmateriel og inventar	3.870	6.136	0	0
Indretning af lejede lokaler	272	0	0	0
	<u>69.402</u>	<u>66.124</u>	<u>0</u>	<u>0</u>
Mindre nyanskaffelser	7.873	5.043	0	0
	<u>77.275</u>	<u>71.167</u>	<u>0</u>	<u>0</u>

6 Honorar til generalforsamlingsvalgte revisorer

Samlet honorar til Ernst & Young:				
Lovpligtig revision	2.078	1.643	13	13
Andre erklæringsopgaver med sikkerhed	0	4	0	0
Skattemæssig rådgivning	559	790	0	0
Andre ydelser	994	655	21	21
	<u>3.631</u>	<u>3.092</u>	<u>34</u>	<u>34</u>

Koncern- og årsregnskab 1. maj - 30. april

Noter

t.kr.	Koncern		Moderfond	
	2019/20	2018/19	2019/20	2018/19
7 Finansielle indtægter				
Renter fra tilknyttede virksomheder	0	0	215	119
Avance ved salg af associeret virksomhed	41.712	0	0	0
Kapitalgevinst på værdipapirer, udbytter m.v.	0	5.510	0	0
Øvrige finansielle indtægter	5.442	5.770	18	28
	<u>47.154</u>	<u>11.280</u>	<u>233</u>	<u>147</u>
8 Finansielle omkostninger				
Kapitaltab på værdipapirer m.v.	5.066	0	0	0
Øvrige finansielle omkostninger	10.359	4.562	9	36
	<u>15.425</u>	<u>4.562</u>	<u>9</u>	<u>36</u>
9 Skat af årets resultat				
Aktuel skat	13.200	14.718	0	0
Udskudt skat	-20.404	-3.708	0	0
Regulering af tidligere års skatter	-669	-1.031	0	0
	<u>-7.873</u>	<u>9.979</u>	<u>0</u>	<u>0</u>
10 Immaterielle anlægsaktiver				
			Koncern	
			Øvrige im-	
			materielle	
			aktiver	
				I alt
t.kr.	Goodwill			
Kostpris 1. maj 2019	29.672	24.931		54.603
Valutakursreguleringer	-64	27		-37
Tilgang	3.760	12.638		16.398
Tilgang ved køb af dattervirksomhed	31.741	497		32.238
Overførsel	0	3.615		3.615
Kostpris 30. april 2020	<u>65.109</u>	<u>41.708</u>		<u>106.817</u>
Afskrivninger 1. maj 2019	-1.716	-10.586		-12.302
Valutakursreguleringer	6	-5		1
Afskrivninger	-5.988	-4.429		-10.417
Overførsel	0	-207		-207
Afskrivninger 30. april 2020	<u>-7.698</u>	<u>-15.227</u>		<u>-22.925</u>
Regnskabsmæssig værdi 30. april 2020	<u>57.411</u>	<u>26.481</u>		<u>83.892</u>
Afskrives over	5-10 år	5-10 år		

Koncern- og årsregnskab 1. maj - 30. april

Noter

11 Materielle anlægsaktiver

t.kr.	Koncern				I alt
	Grunde og bygninger	Tekniske anlæg og maskiner	Andre anlæg, driftsmateriel og inventar	Indretning af lejede lokaler	
Kostpris 1. maj 2019	230.724	620.224	139.311	0	990.259
Valutakursregulering i udenlandske virksomheder	-107	-162	-37	71	-235
Tilgang	627	58.330	5.167	23.405	87.529
Tilgang ved køb af virksomhed	35.000	14.689	1.849	0	51.538
Afgang	-4.162	-96.181	-56.656	0	-156.999
Overførsel	0	0	-4.427	812	-3.615
Kostpris 30. april 2020	262.082	596.900	85.207	24.288	968.477
Afskrivninger 1. maj 2019	-65.651	-480.882	-123.439	0	-669.972
Valutakursregulering i udenlandske virksomheder	36	69	22	-23	104
Afskrivninger	-1.983	-52.860	-3.870	-272	-58.985
Afgang	0	95.039	56.520	0	151.559
Overførsel	0	0	253	-46	207
Afskrivninger 30. april 2020	-67.598	-438.634	-70.514	-341	-577.087
Regnskabsmæssig værdi 30. april 2020	194.484	158.266	14.693	23.947	391.390
Afskrives over	25-40 år	3-15 år	3-10 år	3-10 år	
I materielle anlægsaktiver indgår finansielle leasingaktiver med i alt		27.906			

12 Kapitalandele i tilknyttede virksomheder

t.kr.	Moderfond		Selskabskapital	Egenkapital	Resultat efter skat
	2019/20	2018/19			
Kostpris 1. maj	3.700	3.700			
Tilgang	0	0			
Afgang	0	0			
Kostpris 30. april	3.700	3.700			
Reguleringer 1. maj	955.139	936.196			
Udbytte	-4.500	-4.500			
Ændret ejerandel minoritet	0	11			
Valutakursregulering vedrørende udenlandske tilknyttede virksomheder	-2.362	3.323			
Indregning af værdiregulering af sikringsinstrumenter	0	-2.319			
Resultat efter skat	-7.150	22.428			
Reguleringer 30. april	941.127	955.139			
Regnskabsmæssig værdi 30. april	944.827	958.839			
Navn	Hjemsted	Ejerandel	Selskabskapital	Egenkapital	Resultat efter skat
Stibo Holding A/S	Aarhus	100 %	t.kr. 25.000	t.kr. 944.827	t.kr. -7.150

For oversigt over koncernselskaber henvises til koncernoversigt side 26.

Koncern- og årsregnskab 1. maj - 30. april

Noter

13 Kapitalandele i associerede virksomheder

t.kr.	Koncern	
	2019/20	2018/19
Kostpris 1. maj	29.020	29.020
Tilgang	96	0
Afgang	-26.339	0
Kostpris 30. april	2.777	29.020
Reguleringer 1. maj	-16.736	-13.201
Udbytte	-6.413	-2.120
Årets resultat efter skat	1.902	-1.415
	16.247	0
Reguleringer 30. april	-5.000	-16.736
Regnskabsmæssig værdi 30. april	-2.223	12.284
Overført til modregning i tilgodehavender m.v.	2.330	2.330
Kapitalandele i associerede virksomheder	107	14.614
Heraf udgør goodwill	0	9.976

Navn	Hjemsted	Ejerandel
		30. april 2020
Inspari A/S	Danmark	0 %
Aktieselskabet af 20. juni 2014 (<i>selskabet er opløst i regnskabsåret</i>)	Danmark	0 %
PortoService ApS	Danmark	33 %
CCI Sourcing	Indien	50 %

14 Igangværende arbejder for fremmed regning

t.kr.	Koncern	
	2019/20	2018/19
Er indregnet således:		
Igangværende arbejder for fremmed regning	11.819	8.839
Forudbetalinger for igangværende arbejder	-13.286	-9.990
	-1.467	-1.151

Koncern- og årsregnskab 1. maj - 30. april

Noter

15 Egenkapital

Forslag til resultatdisponering

t.kr.	Moderfond	
	2019/20	2018/19
Årets uddelinger		624
Ydelser ifølge gavebrev fra stifterne	629	
Donationer	2.245	1.707
	2.874	2.331
Heraf anvendt uddelingsramme	-2.874	-2.331
Overført til uddelingsramme	2.874	2.331
Overført til reserve for nettoopskrivning efter indre værdis metode	-7.150	22.428
Overført resultat	-3.218	-2.979
	-7.494	21.780

16 Udskudt skatteaktiv/-forpligtelse

t.kr.	Koncern	
	2019/20	2018/19
Udskudt skat 1. maj	17.855	16.120
Tilgang ved køb af virksomhed	-2.299	6.093
Årets kursreguleringer	143	-195
Reguleringer vedrørende tidligere år	0	200
Årets forskydning, jf. note 9	-20.404	-3.708
Årets forskydning vedr. egenkapitalreguleringer	0	-655
Udskudt skat 30. april	-4.705	17.855
Udskudt skatteaktiv	-19.966	-1.528
Udskudt skatteforpligtelse	15.261	19.383
	-4.705	17.855

17 Langfristede gældsforpligtelser

Koncernens langfristede gældsforpligtelser består pr. 30. april 2020 af realkreditgæld, leasingforpligtelser, betingede vederlag relateret til virksomhedskøb og feriepengeforpligtelser afledt af den nye ferielov. Afdrag, der forfalder efter 5 år, udgør i alt 36,1 mio. kr. (30. april 2019: 38,8 mio. kr.).

Ændringen skal primært henføres til indfrielse af ét af koncernens realkreditlån.

18 Pantsætninger, sikkerhedsstillelser og eventualforpligtelser

Koncernen har til sikkerhed for gæld til realkreditinstitutter på 50,5 mio. kr. og gæld til kreditinstitutter på 1,1 mio. kr. givet pant i grunde og bygninger, hvis regnskabsmæssige værdi pr. 30. april 2020 udgør 189,0 mio. kr.

Koncernen har stillet selvskyldnerkaution for lejeforpligtelser på i alt 95,5 mio. kr. (30. april 2019: 109,5 mio. kr.).

Til sikkerhed for gæld til realkreditinstitutter og bankgæld er der i Rosendahls A/S - Print Design Media givet virksomhedspant på i alt 35.000 t.kr. Virksomhedspantet omfatter lagre af råvarer, halvfabrikata og færdigvarer, motorkøretøjer, der ikke er eller tidligere har været registreret, simple fordringer hidrørende fra salg af varer og tjenesteydelser, driftsinventar og driftsmateriel, drivmidler og andre hjælpesoffer samt immaterielle rettigheder. Den regnskabsmæssige værdi af aktiverne omfattet af virksomhedspantet udgør i alt 31.830 t.kr.

Koncern- og årsregnskab 1. maj - 30. april

Noter

19 Leje- og leasingforpligtelser

Koncernen

Koncernen har huslejeforpligtelser med varighed på 1-10 år på i alt 287,7 mio. kr. (30. april 2019: 284,1 mio. kr.).

Leasingforpligtelser (operationel leasing) forfalder inden for 5 år med i alt 33,3 mio. kr. (30. april 2019: 24,3 mio. kr.).

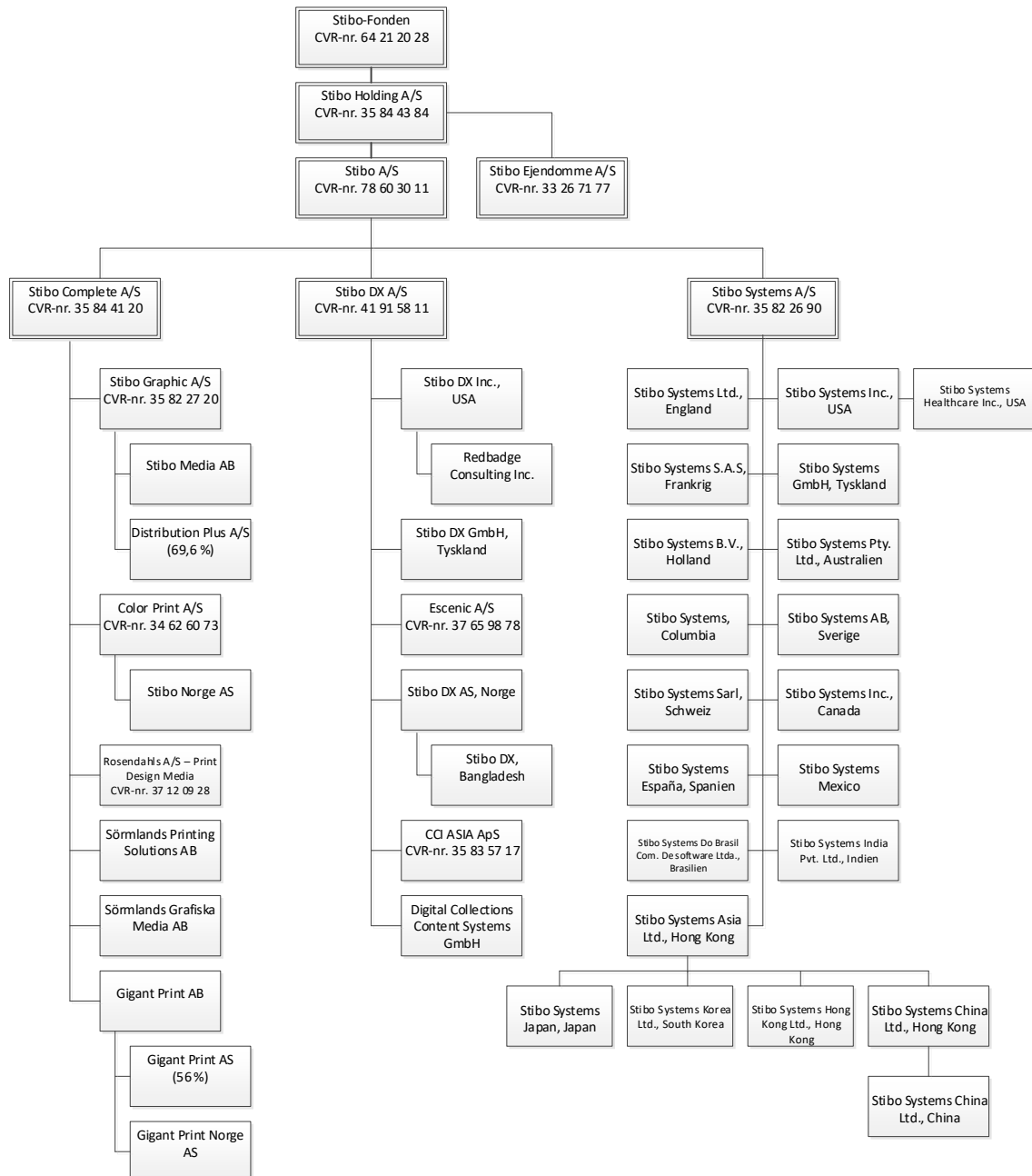
20 Valutarisici samt anvendelse af afledte finansielle instrumenter

Koncernen har pr. 30. april 2020 ikke indgået valutaterminskontrakter.

Koncern- og årsregnskab 1. maj - 30. april

Noter

21 Nærtstående parter



Penneo dokumentnøgle: 56V7L-EE710-IA3FQ-BM5JZ-E25BI-FWC85

Koncern- og årsregnskab 1. maj - 30. april

Noter

21 Nærtstående parter (fortsat)

Koncern

Koncernens nærtstående parter omfatter fondsbestyrelsen. Der har udover bestyrelshonorar til fondsbestyrelsen (660 t.kr., heraf 330 t.kr. afregnet fra Moderfonden) ikke været transaktioner med nærtstående parter.

Moderfonden

Fondens nærtstående parter omfatter fondsbestyrelsen samt Stibo Holding A/S-koncernen. Der har udover bestyrelshonorar til fondsbestyrelsen (330 t.kr.), lån til Stibo Holding (13.000 t.kr.), rente (215 t.kr.) samt udlodning af udbytte fra Stibo Holding A/S (4.500 t.kr.) ikke været transaktioner med nærtstående parter.

PENNEO

Underskrifterne i dette dokument er juridisk bindende. Dokumentet er underskrevet via Penneo™ sikker digital underskrift. Underskrivernes identiteter er blevet registreret, og informationerne er listet herunder.

“Med min underskrift bekræfter jeg indholdet og alle datoer i dette dokument.”

Carsten Nygaard Knudsen

Bestyrelse

På vegne af: Stibo-Fonden

Serienummer: PID:9208-2002-2-889069631253

IP: 5.186.xxx.xxx

2020-06-26 08:02:19Z

NEM ID 

Jakob Røddik Thøgersen

Bestyrelse

På vegne af: Stibo-Fonden

Serienummer: PID:9208-2002-2-705008121768

IP: 148.64.xxx.xxx

2020-06-26 10:05:29Z

NEM ID 

Ebbe Malte Iversen

Bestyrelse

På vegne af: Stibo-Fonden

Serienummer: PID:9208-2002-2-091608714653

IP: 87.63.xxx.xxx

2020-06-26 16:19:02Z

NEM ID 

Per Eslund Asmussen

Bestyrelse

På vegne af: Stibo-Fonden

Serienummer: PID:9208-2002-2-463140907446

IP: 87.104.xxx.xxx

2020-06-30 16:02:23Z

NEM ID 

Søren Jensen

Statsautoriseret revisor

På vegne af: Ernst & Young P/S

Serienummer: CVR:30700228-RID:71716295

IP: 145.62.xxx.xxx

2020-06-30 16:22:25Z

NEM ID 

Morten Friis

Statsautoriseret revisor

På vegne af: Ernst & Young P/S

Serienummer: CVR:30700228-RID:1267450157119

IP: 87.55.xxx.xxx

2020-07-01 07:30:04Z

NEM ID 

Penneo dokumentnøgle: 56V7L-EE710-IA3FQ-BM5JZ-E25BI-FWC85

Dette dokument er underskrevet digitalt via **Penneo.com**. Signeringsbeviserne i dokumentet er sikret og valideret ved anvendelse af den matematiske hashværdi af det originale dokument. Dokumentet er låst for ændringer og tidsstemplet med et certifikat fra en betroet tredjepart. Alle kryptografiske signeringsbeviser er indlejret i denne PDF, i tilfælde af de skal anvendes til validering i fremtiden.

Sådan kan du sikre, at dokumentet er originalt

Dette dokument er beskyttet med et Adobe CDS certifikat. Når du åbner dokumentet

i Adobe Reader, kan du se, at dokumentet er certificeret af **Penneo e-signature service** <penneo@penneo.com>. Dette er din garanti for, at indholdet af dokumentet er uændret.

Du har mulighed for at efterprøve de kryptografiske signeringsbeviser indlejret i dokumentet ved at anvende Penneos validator på følgende websted: <https://penneo.com/validate>