



Stibo-Fonden

Axel Kiers Vej 11, 8270 Højbjerg

CVR-nr. 64 21 20 28

Årsrapport 2015/16

Indhold

Ledelsespåtegning	2
Den uafhængige revisors erklæringer	3
Ledelsesberetning	4
Fondsoplysninger	4
Hoved- og nøgletal for koncernen	5
Beretning	6
Bestyrelsesprofiler	6
Koncern- og årsregnskab 1. maj - 30. april	19
Resultatopgørelse	19
Balance	20
Pengestrømsopgørelse	22
Noter	23

Ledelsespåtegning

Bestyrelsen har dags dato behandlet og godkendt årsrapporten for regnskabsåret 1. maj 2015 - 30. april 2016 for Stibo-Fonden.

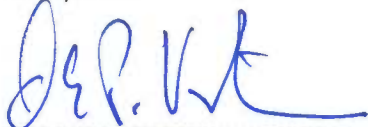
Årsrapporten er aflagt i overensstemmelse med årsregnskabslovens bestemmelser for store klasse C-virksomheder.

Det er vores opfattelse, at koncernregnskabet og årsregnskabet giver et retvisende billede af koncernens og moderfondens aktiver, passiver og finansielle stilling pr. 30. april 2016 samt af resultatet af koncernens og moderfondens aktiviteter og koncernens pengestrømme for regnskabsåret 1. maj 2015 - 30. april 2016.

Det er endvidere vores opfattelse, at ledelsesberetningen indeholder en retvisende redegørelse for udviklingen i koncernens og moderfondens aktiviteter og økonomiske forhold, årets resultat og for koncernens og moderfondens finansielle stilling.

Højbjerg, den 15. august 2016

Bestyrelse:



Ole Preben Kristensen
formand



Niels Skovgård Larsen



Ebbe Malte Iversen



Morten Reignald Pedersen

Den uafhængige revisors erklæringer

Til bestyrelsen i Stibo-Fonden

Påtegning på koncernregnskabet og årsregnskabet

Vi har revideret koncernregnskabet og årsregnskabet for Stibo-Fonden for regnskabsåret 1. maj 2015 - 30. april 2016. Koncernregnskabet og årsregnskabet omfatter resultatopgørelse, balance og noter, herunder anvendt regnskabspraksis, for såvel koncernen som fonden samt pengestrømsopgørelse for koncernen. Koncernregnskabet og årsregnskabet udarbejdes efter årsregnskabsloven.

Ledelsens ansvar for koncernregnskabet og årsregnskabet

Ledelsen har ansvaret for udarbejdelsen af et koncernregnskab og et årsregnskab, der giver et retvisende billede i overensstemmelse med årsregnskabsloven. Ledelsen har endvidere ansvaret for den interne kontrol, som ledelsen anser nødvendig for at udarbejde et koncernregnskab og et årsregnskab uden væsentlig fejlinformation, uanset om denne skyldes besvigelser eller fejl.

Revisors ansvar

Vores ansvar er at udtrykke en konklusion om koncernregnskabet og årsregnskabet på grundlag af vores revision. Vi har udført revisionen i overensstemmelse med internationale standarder om revision og yderligere krav ifølge dansk revisorlovgivning. Dette kræver, at vi overholder etiske krav samt planlægger og udfører revisionen for at opnå høj grad af sikkerhed for, om koncernregnskabet og årsregnskabet er uden væsentlig fejlinformation.

En revision omfatter udførelse af revisionshandlinger for at opnå revisionsbevis for beløb og oplysninger i koncernregnskabet og i årsregnskabet. De valgte revisionshandlinger afhænger af revisors vurdering, herunder vurderingen af risici for væsentlig fejlinformation i koncernregnskabet og i årsregnskabet, uanset om denne skyldes besvigelser eller fejl. Ved risikovurderingen overvejer revisor intern kontrol, der er relevant for koncernens og fondens udarbejdelse af et koncernregnskab og et årsregnskab, der giver et retvisende billede. Formålet hermed er at udforme revisionshandlinger, der er passende efter omstændighederne, men ikke at udtrykke en konklusion om effektiviteten af koncernens og fondens interne kontrol. En revision omfatter endvidere vurdering af, om ledelsens valg af regnskabspraksis er passende, om ledelsens regnskabsmæssige skøn er rimelige samt den samlede præsentation af koncernregnskabet og årsregnskabet.

Det er vores opfattelse, at det opnåede revisionsbevis er tilstrækkeligt og egnet som grundlag for vores konklusion.

Revisionen har ikke givet anledning til forbehold.

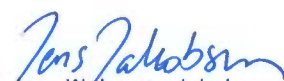
Konklusion

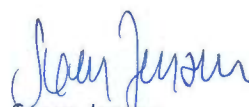
Det er vores opfattelse, at koncernregnskabet og årsregnskabet giver et retvisende billede af koncernens og fondens aktiver, passiver og finansielle stilling pr. 30. april 2016 samt af resultatet af koncernens og fondens aktiviteter og koncernens pengestrømme for regnskabsåret 1. maj 2015 - 30. april 2016 i overensstemmelse med årsregnskabsloven.

Udtalelse om ledelsesberetningen

Vi har i henhold til årsregnskabsloven gennemlæst ledelsesberetningen. Vi har ikke foretaget yderligere handlinger i tillæg til den udførte revision af koncernregnskabet og årsregnskabet. Det er på denne baggrund vores opfattelse, at oplysningerne i ledelsesberetningen er i overensstemmelse med koncernregnskabet og årsregnskabet.

Aarhus, den 15. august 2016
ERNST & YOUNG
Godkendt Revisionspartnerselskab
CVR-nr. 30 70 02 28


Jens Weiersøe Jakobsen
statsaut. revisor


Søren Jensen
statsaut. revisor

Ledelsesberetning

Fondsoplysninger

Navn	Stibo-Fonden
Adresse	Axel Kiers Vej 11, 8270 Højbjerg
CVR-nr.	64 21 20 28
Stiftet	1966
Hjemstedskommune	Aarhus
Regnskabsår	1. maj - 30. april
Hjemmeside	www.stibo.com
E-mail	info@stibo.com
Telefon	89 39 89 39
Bestyrelse	Ole Preben Kristensen Niels Skovgård Larsen Ebbe Malte Iversen Morten Reignald Pedersen
Revision	Ernst & Young Godkendt Revisionspartnerselskab Værkmestergade 25, 8000 Aarhus C

Ledelsesberetning

Hoved- og nøgletal for koncernen

t.kr.	2015/16	2014/15	2013/14	2012/13	2011/12
Hovedtal					
Nettoomsætning	1.983.969	1.874.225	1.816.065	1.634.650	946.107
Bruttofortjeneste	1.034.376	946.078	843.866	729.789	484.819
Resultat af primær drift	154.525	147.744	115.270	128.438	41.681
Resultat før finansielle poster	161.185	150.505	115.631	131.387	42.134
Resultat af finansielle poster, netto	-3.999	-2.188	-6.361	-2.338	1.652
Resultat før skat	157.186	148.317	109.270	129.049	43.786
Årets resultat	118.110	108.027	81.027	93.539	31.384
Balance					
Anlægsaktiver	446.811	485.161	513.320	541.288	419.551
Omsætningsaktiver	1.081.214	959.423	789.393	663.111	519.875
Aktiver i alt	1.528.025	1.444.584	1.302.713	1.204.399	939.426
Aktiekapital	25.000	25.000	25.000	25.000	25.000
Egenkapital	917.728	795.720	694.673	615.835	519.611
Hensatte forpligtelser	49.339	51.515	50.310	31.769	24.900
Langfristede gældsforpligtelser	104.528	116.287	129.907	142.470	107.980
Kortfristede gældsforpligtelser	456.430	481.062	427.823	414.325	286.935
Årets investeringer i materielle anlægsaktiver					
	50.712	26.576	16.224	19.397	47.075
Nøgletal					
Overskudsgrad	7,8	7,9	6,4	7,9	4,4
Afkastningsgrad	16,5	15,9	12,5	16,3	6,6
Bruttomargin	52,1	50,5	46,5	44,6	51,2
Soliditetsgrad	60,1	55,1	53,3	51,1	55,3
Egenkapitalforrentning	13,8	14,5	12,4	16,5	6,2
Gennemsnitligt antal ansatte					
	1.112	1.075	967	868	608

Der henvises til definitioner og begreber under anvendt regnskabspraksis.

Ledelsesberetning

Beretning

Stibo-Fonden's vigtigste opgave er at være ejer af Stibo-virksomhederne. Som det hedder i fondens fundats, skal fonden "medvirke til at sikre en fast, kyndig og initiativrig ledelse" af virksomhederne og medvirke til at sikre virksomhedernes "fortsatte konsolidering og udvikling" og "i det hele yde enhver mulig indsats" for, at virksomhederne "opretholdes og bevarer den størst mulige anseelse under den højst opnåelige tekniske standard".

Uddelingspolitik

Det er fondens politik, at det meste af det overskud og den likviditet, der skabes i virksomhederne, bliver i virksomhederne for at sikre det finansielle grundlag for virksomhedernes fortsatte udvikling. Derfor er fonden tilbageholdende med at trække udbytte ud af virksomhederne. Denne politik indebærer, at der er relativt beskedne midler til uddeling. Disse midler uddeles i overensstemmelse med fundatsen til støtte af videnskabelig forskning, til løsning af sociale og kulturelle opgaver og til formål, der kan gavne dansk erhvervslivs trivsel. I de senere år er uddelinger især gået til kulturelle og sociale formål. I det seneste regnskabsår udgjorde uddelingerne 204 t.kr.

Redegørelse om god fondsledelse, jf. § 60 i lov om erhvervsdrivende fonde

Fondsbestyrelsen har overvejet principper for god selskabsledelse i fondsejede virksomheder og er indstillet på at leve op til principperne. Stibo-Fonden har behandlet anbefalingerne fra Komiteen for god Fondsledelse fra december 2014. Det overordnede mål med Anbefalingerne for god Fondsledelse er at bidrage til, at bestyrelsen varetager fondens formål og interesser og forvalter fonden i overensstemmelse med god skik for ledelse af erhvervsdrivende fonde.

Stibo-Fonden følger alle anbefalingerne.

Det er fondens politik, at der ikke må være personsammenfald mellem fondsbestyrelse, bestyrelsen i driftsselskaber og direktion for at styrke uafhængighed og mulighed for kontrol. Fondsbestyrelsen ønsker et informationsniveau om virksomheden på mindst det niveau, aktionærer og analytikere har i børsnoterede virksomheder. Det sikres ved, at selskabsledelsen hvert kvartal rapporterer skriftligt og mundtligt om virksomheden til fondsbestyrelsen.

Der er en aldersgrænse på 70 år for fondsbestyrelsens medlemmer. Fra 2013 kan bestyrelsesmedlemmer ikke genvælges, når de har været medlemmer af bestyrelsen i 12 år.

Stibo-Fonden har et mål om, at mindst ét bestyrelsesmedlem skal være kvinde inden 2018. Status er nu, at ingen af medlemmerne i bestyrelsen i Stibo-Fonden er kvinde.

Bestyrelsesprofiler

I overensstemmelse med anbefalingerne oplyses følgende om bestyrelsens medlemmer:

Ole P. Kristensen

Ole P. Kristensen (formand), 69 år og har været medlem af fondsbestyrelsen siden 1998 og blev senest genvalgt i 2012. Som følge af sit mangeårige virke i fondsbestyrelsen anses Ole P. Kristensen ikke for at være uafhængig.

Honorar modtaget fra Stibo-Fonden vedrørende regnskabsåret 2015/16 udgør 160 t.kr.

Ole P. Kristensen er tidligere professor i statskundskab og tidligere koncerndirektør og direktør. Direktørerfaring fra det private erhvervsliv og staten.

Øvrige ledelseserhverv:

- Formand for Riisfort Fonden.
- Medlem af bestyrelsen for CEPOS.

Ledelsesberetning

Beretning

Ebbe Malte Iversen

Ebbe Malte Iversen (næstformand), 64 år og har været medlem af fondsbestyrelsen siden januar 2013. Ebbe Malte Iversen er på valg i 2017 og anses for at være uafhængig.

Honorar modtaget fra Stibo-Fonden vedrørende regnskabsåret 2015/16 udgør 80 t.kr.

Ebbe Malte Iversen er adm. direktør i Per Aarsleff A/S og er ingeniøruddannet med ledelseserfaring fra børsnoteret virksomhed.

Erfaring med organisationsudvikling, strategiudvikling og generel praktisk ledelse.

Øvrige ledelseshverv:

- Dansk Byggeris eksportsektion (bestyrelsesformand)
- Dansk Projekteksport Netværk (bestyrelsesformand)
- egetæpper (bestyrelsesformand).

Niels Skovgård Larsen

Niels Skovgård Larsen, 68 år og har været medlem af fondsbestyrelsen siden 2010 og blev senest genvalgt i 2014. Niels Skovgård Larsen anses for at være uafhængig.

Honorar modtaget fra Stibo-Fonden vedrørende regnskabsåret 2015/16 udgør 80 t.kr.

Niels Skovgård Larsen er advokat (H) og partner hos Abel & Skovgård Larsen. Niels Skovgård Larsen beskæftiger sig med insolvens og rekonstruktion, overdragelse af fast ejendom, rets- og voldgiftssager samt virksomhedsoverdragelse (M&A).

Morten Reignald Pedersen

Morten Reignald Pedersen, 47 år og har været medlem af fondsbestyrelsen siden april 2014. Morten Reignald Pedersen er på valg i 2018 og anses for at være uafhængig.

Honorar modtaget fra Stibo-Fonden vedrørende regnskabsåret 2015/16 udgør 80 t.kr.

Morten Reignald Pedersen er vicekoncernchef hos Falck A/S og er uddannet Bsc (økonomi og administration) og var økonomidirektør for Falcks Redningskorps og finansdirektør for Falck A/S, inden han i 2008 blev udnævnt til vicekoncernchef. Tidligere har Morten Reignald Pedersen været bl.a økonomidirektør for York International, Marine Division.

Selskabsstruktur og aktiviteter

Stibo-Fonden udøver sine aktiviteter gennem Stibo Holding A/S, der er et ejerselskab, mens aktiviteterne i Stibo koncernen udføres i de 100 % ejede datterselskaber Stibo Systems A/S, Stibo Printing Solutions A/S og CCI Europe A/S og de dertil tilhørende datterselskaber.

Stibo er en af Danmarks ældste virksomheder. Virksomheden blev stiftet i 1794 under navnet Aarhus Stiftsbogtrykkerie. I 1966 blev virksomheden omdannet til en erhvervsdrivende fond, fordi den daværende ejerfamilie gennem et uafhængigt ejerskab ønskede at sikre virksomhedens fremtidige udvikling og vækst.

Virksomheden har i de senere år gennemgået en stærk udvikling og opererer i dag inden for områderne softwareudvikling og grafisk produktion. Med hensyn til softwareudvikling arbejder koncernen globalt med selskaber i Nord- og Sydamerika, Europa, Australien samt Asien og er et af Danmarks største privatejede softwareselskaber.

Ledelsesberetning

Beretning

Koncernen er desuden markedsleder i Skandinavien på trykkerimarkedet og deltager aktivt i branchekonsolideringen og har over de senere år opkøbt Color Print A/S, Scanprint a/s, Greentech Rotaprint A/S og Skånsk Repro AB. Senest har koncernen i 2016 erhvervet alle aktiver og aktiviteter i konkursboet efter Sörmlands Grafiska AB. Sörmlands Grafiska AB (nu Sörmlands Printing Solutions AB) var den største konkurrent indenfor heatset trykning på det svenske marked. Stibo koncernen fortsætter dermed konsolideringen af den grafiske industri og har nu fået et endnu stærkere fundament for at fastholde en dominerende markedsposition i Sverige og Skandinavien.

Koncernen har efter regnskabsårets udløb erhvervet 40 % af virksomheden Inspari A/S, der arbejder med Business Intelligence løsninger. Se mere herom nedenfor.

Udvikling i nøgletal

Årets resultat blev et overskud før skat på 157 mio. kr. mod 148 mio. kr. året før.

Resultatet for regnskabsåret 2015/16 er det bedste resultat i koncernens historie, og ledelsen anser resultatet for at være tilfredsstillende.

Udvikling i koncernens forretningsområder

Stibo koncernen står på en stærk platform med hensyn til fremtidig udvikling og vækst. Organisationen består af tre selskaber, der arbejder inden for tre veldefinerede forretningsområder med hver sin klare strategi.

- Stibo Systems A/S har udviklet sig fra at lave nicheorienteret software, der understøtter katalogpublicering, til i dag at udvikle og markedsføre software, der gør det muligt at strømline og effektivisere virksomhedernes strategiske informationer. Ved at kombinere konsulentydelse og software har Stibo Systems opnået en særdeles stærk position på det globale marked for Multi-Domain Master Data Management-løsninger (MDM).
- Stibo Printing Solutions A/S har oprindeligt sine rødder i trykning af telefonbøger. I dag danner fortidens stærke position baggrunden for en førende position i Skandinavien inden for trykning af magasiner, avisindstik, kataloger og reklamer.
- CCI Europe A/S er gennem årene gået fra at udvikle grafisk software til ombrydning af telefonbøger, aviser og andre publikationer til at udvikle software, der gør det muligt for mediehuse verden over at publicere nyheder og andet indhold smidigt og effektivt til primært digitale/elektroniske platforme, men også til trykte kanaler.

Udviklingen af de forskellige forretningsområder har i alle årene været drevet af et langsigtet forretningsperspektiv og en innovativ kultur. Formålet hermed har været at udnytte den viden og de kompetencer, der er tilgængelige i koncernen. Afsættet er blevet brugt til at identificere nye forretningsmuligheder i en tid præget af hastige forandringer og nye behov. Transformationen af de forskellige forretningsområder er bl.a. lykkedes, fordi et fondsejerskab giver optimale muligheder for at arbejde med langsigtede mål og investeringer.

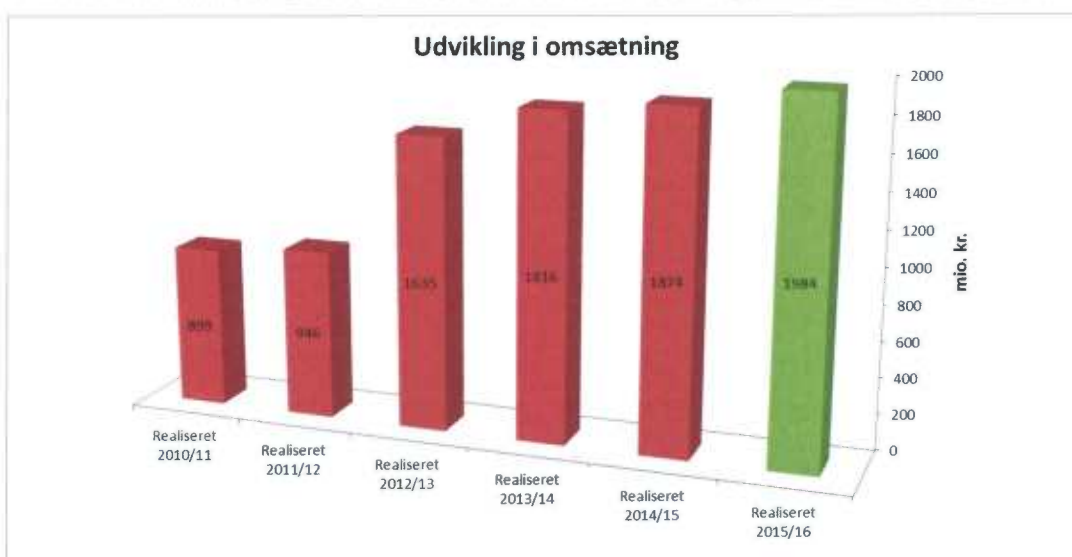
Ledelsesberetning

Beretning

Udvikling i omsætning

Omsætningen i 2014/15 blev på 1,98 mia. kr., hvilket er en vækst på 6 % i forhold til året før. Over de seneste 5 år har Stibo koncernen mere end fordoblet omsætningen.

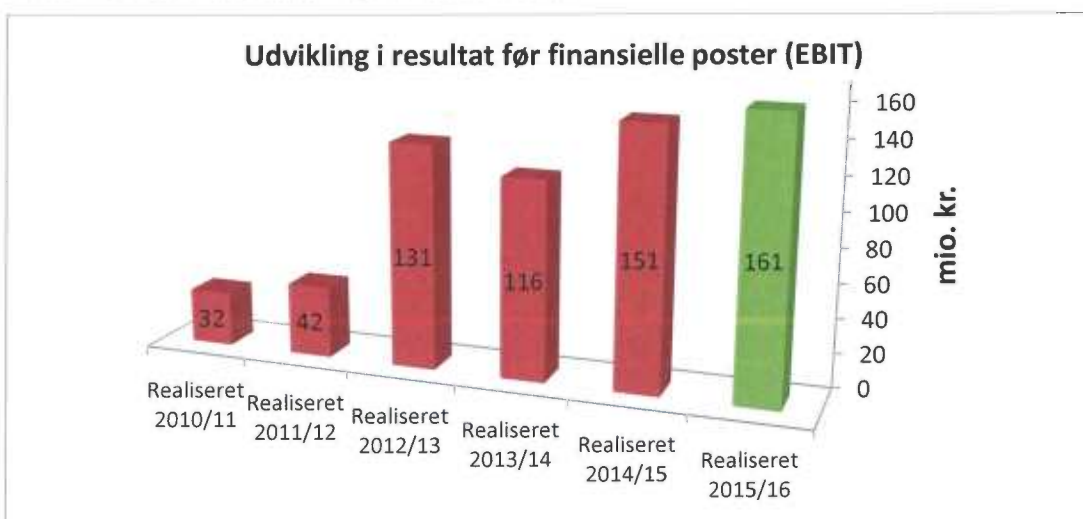
Væksten i omsætningen i 2015/16 kan primært tilskrives stærk organisk vækst i Stibo Systems.



Udvikling i resultat før finansielle poster (EBIT)

Resultat før finansielle poster blev realiseret med 161 mio. kr., hvilket er 10 mio. kr. bedre end året før.

Som det ses af grafikken nedenfor, har Stibo koncernen over en 5-årig periode markant forbedret koncernens resultater. Resultaterne er primært skabt via organisk vækst i Stibo Systems, men også via vækst gennem opkøb i Stibo Printing Solutions og CCI Europe samt løbende optimering af driften. Resultaterne er nået samtidig med, at alle koncernens virksomheder har investeret og afholdt betragtelige beløb i løsnings-, kompetence- og markedsudvikling.



Ledelsesberetning

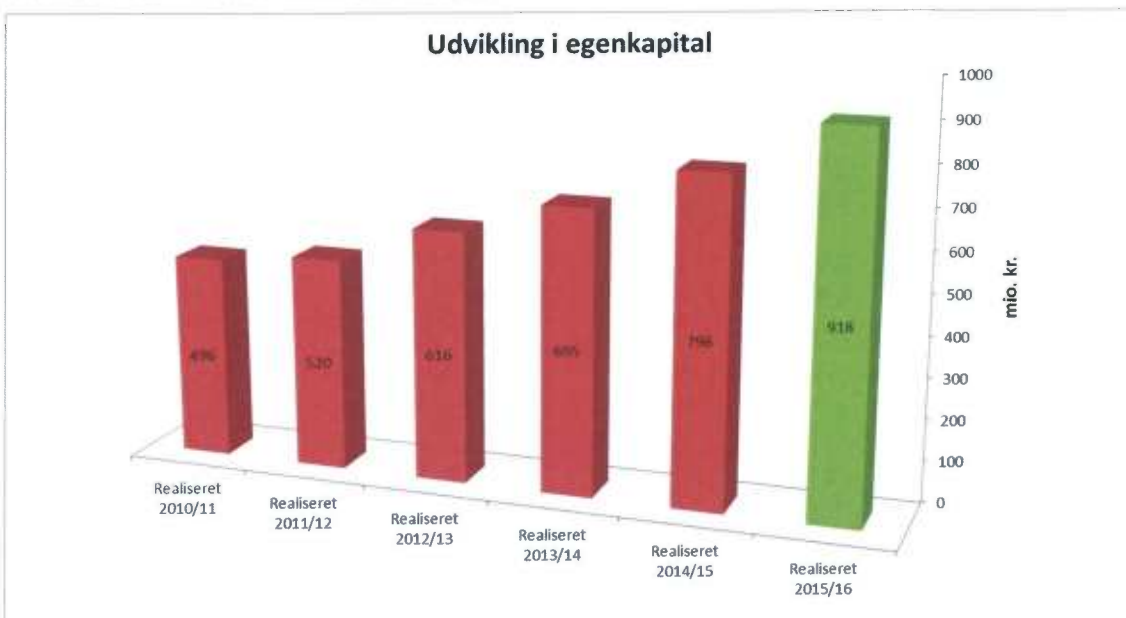
Beretning

Udvikling i egenkapital

Stibo koncernens eneaktionær, Stibo-Fonden, har som primært formål at sikre den langsigtede udvikling og vækst i koncernen. De positive pengestrømme gør Stibo koncernen i stand til at finansiere yderligere organisk vækst og samtidig deltage i en konsolidering inden for koncernens forretningsområder. Et stærkt likviditetsmæssigt beredskab og et ønske om kontinuerlig udvikling og vækst i forretningsområderne forventes at føre til yderligere opkøb i de kommende år.

Med henblik på at sikre et stærkt fundament for udvikling og vækst har Stibo-Fonden i alle år ladet stort set hele koncernens overskud blive geninvesteret i virksomheden. Det er også baggrunden for, at Stibo koncernen over en 5-årig periode har været i stand til at øge koncernens egenkapital med ca. 85 %. Koncernen har - på trods af de senere års betragtelige investeringer og vækst - fastholdt en soliditetsgrad på over 60 %.

Ved udgangen af regnskabsåret 2015/16 andrager koncernens egenkapital 918 mio. kr., hvilket er en stigning på 122 mio. kr. i forhold til året før.



Forventninger til fremtiden

Stibo koncernen er velpositioneret på markederne for software- og publiceringsløsninger, og forventningerne til den langsigtede omsætnings- og indtjeningsudvikling er positive.

Som det fremgår af tallene, så har Stibo koncernen i de senere år været inde i en tilfredsstillende udvikling. For regnskabsåret 2016/17 forventes det at være muligt at fastholde denne positive udvikling i både omsætning og resultat. Den positive forventning skal ses i lyset af, at koncernen i 2015/16 over driften har afholdt og investeret et større tocifret millionbeløb i produkt- og markedsudvikling. Disse investeringer i vækst forventes at bidrage positivt til koncernens indtjening i de kommende år.

Det forventes også, at koncernen fortsat vil være aktiv inden for opkøb. I softwarevirksomhederne vil opkøb have til formål at udvide selskabernes produkt- og løsningsplatform, så koncernens kunder kan tilbydes flere produkter og services. I den grafiske produktion vil opkøb have til formål at understøtte den nødvendige konsolidering af det skandinaviske marked for tryksager.

Ledelsesberetning

Beretning

Begivenheder efter regnskabsårets udløb

Der har ikke været hændelser efter regnskabsperiodens udløb, som væsentligt påvirker regnskabsafslæggelsen for 2015/16.

Stibo koncernen har gennem en længere årrække realiseret tilfredsstillende resultater, og koncernens tre virksomhedsgrene er alle i strategisk og økonomisk god gænge. Derfor har selskabets ledelse gennemført en strategiproces bl.a. med henblik på at identificere attraktive forretningsområder/virksomheder, hvor koncernen kunne være en god langsigtet ejer. På basis af denne proces har koncernen - efter regnskabsårets udløb - erhvervet en 40 % aktiepost i virksomheden Inspari A/S. Inspari arbejder med Business Intelligence løsninger, og er 6 gange i træk blevet kåret som Gazellevirksomhed. Inspari beskæftiger sig ligesom Stibo koncernens softwarevirksomheder med digital transformation af forretningsmodeller samt håndtering af store datamængder, og det forventes, at virksomheden har et væsentligt vækst- og internationaliseringspotentiale.

Med virkning fra 1. maj 2016 er det besluttet at fusionere Stibo Graphic A/S og Scanprint a/s med Stibo Graphic A/S som det fortsættende selskab.

Ledelsesberetning for koncernens datterselskaber

Stibo Systems A/S

For sjette år i træk har Stibo Systems i regnskabsåret 2015/16 haft et rekordhøjt licenssalg og realiseret tocifrede vækstrater.

I de senere år har Stibo Systems fået et gennembrud på markedet for multidomæne Master Data Management-løsninger (MDM). Løsningerne fra Stibo Systems omfatter en kombination af konsulentytelser og software, som forbedrer kundernes forretningsprocesser og konkurrenceevne ved at strømline og effektivisere administrationen af virksomhedernes strategiske information. Dette er blandt andet relevant i forbindelse med handel på internettet, optimering af leverandørrelationer og interne informationsstrømme i virksomhederne.

Stibo Systems - som den anerkendte amerikanske analysevirksomhed Gartner har vurderet til at være en af markedets førende leverandører på linje med IBM, Oracle, Informatica og SAP - arbejder for nogle af verdens førende virksomheder inden for detailhandel, produktion, distribution og service. Markedet for MDM er nu et stort og modent marked med en anslået årlig omsætning på mere end 10 milliarder kroner og med årlige vækstrater på ca. 10 %. Med en realiseret vækst på 18 % i sidste regnskabsår fortsætter Stibo Systems således med at vinde markedsandele.

Stibo Systems indtager en stærk markedsposition, og selskabet blev allerede i 2013 klassificeret som "Leader" i Gartners "Magic Quadrant for MDM". Denne position blev yderligere styrket i 2015. Desuden har Forrester klassificeret Stibo Systems som "en leder inden for uafhængig Product Information Management (PIM)".

Det er en central del af strategien hos Stibo Systems fortsat at udvikle et robust "økosystem" af partnere. Adskillige nye partnere har tilsluttet sig "økosystemet" i det forløbne år og fortsætter med at drage fordel af Stibo Systems' løsninger. Selskabet videreudvikler desuden relationerne med større partnere som f.eks. Accenture, CGI og Tata Consultancy Services gennem proaktiv go-to-market-planlægning og samarbejde om udvikling af løsninger. I dag bliver en væsentlig del af Stibo Systems' markedsmuligheder realiseret gennem partnere.

Ledelsesberetning

Beretning

Nøgletal

Omsætning:	735 mio. kr.
EBIT:	115 mio. kr.
Antal ansatte:	511 (ultimo)

Omsætningen for 2015/16 udgjorde 735 mio. kr., hvilket var en stigning på 18 % i forhold til året før. Stigningen i omsætningen skyldes en betydelig tilgang af nye kunder kombineret med et højt aktivitetsniveau hos eksisterende kunder.

Årets EBIT-resultat blev på 115 mio. kr., hvilket er 5 mio. kr. lavere end resultatet for regnskabsåret 2014/15. Nedgangen i forhold til 2014/15 skyldes, at der over driften er afholdt betydelige investeringer i produkter og markeder.

Regnskabsåret 2015/16 har været præget af:

- Solidt salg af licenser til eksisterende markeder og segmenter
- Vellykket etablering på nye markeder og i nye segmenter
- Fortsatte investeringer i nye markeder, nye segmenter samt udvikling af organisationen for at sikre det stærkest mulige grundlag for fremtidig vækst.

I dag omfatter listen over kunder næsten 300 nøglekunder fra USA, Europa, Sydamerika, Asien og Australien. I 2015/16 blev der lavet aftaler med mere end 40 kunder.

Eksempler på nye kunder:

Europa:

- Auchan, Carrefour, Globus, Schneider Electric og Velux.

Nordamerika:

- AAFES, Ahold, Barney's, Mayo Clinic og McCormick.

Asien/Australien:

- MasterCard, Orion Health og Staples.

I regnskabsåret 2015/16 etablerede Stibo Systems virksomheder i Japan og Sydkorea med henblik på at styrke tilstedeværelsen i Asien.

Forventninger

Forventningerne til den fremtidige udvikling i Stibo Systems er meget positiv.

I regnskabsåret 2015/16 oversteg ordreindgangen hos Stibo Systems 720 mio. kr., og selskabet oprettede en ordrebeholdning ved udgangen af dette regnskabsår, som var på niveau med det foregående år.

Samtidig forventes, at de kommende år vil blive positivt påvirket af de investeringer, som nu er foretaget på nye markeder - især i Asien og Sydamerika.

Samlet set forventes resultaterne for det kommende regnskabsår at være på niveau med 2015/16.

Ledelsesberetning

Beretning

Stibo Printing Solutions A/S

Nøgletal

Omsætning: 1.043 mio. kr.
EBIT: 30 mio. kr.
Antal ansatte: 458 (ultimo)

Stibo Printing Solutions A/S er moderselskab for Skandinaviens største grafiske produktionsvirksomhed og ejer de fire heat-set rotationstrykkerier, Color Print A/S, Stibo Graphic A/S, Greentech Rotaprint og Sörmlands Printing Solutions AB, der tilbyder print- og distributionsløsninger til skandinaviske udgivere af trykte magasiner, reklamer, avisindstik og kataloger. Stibo Printing Solutions ejer ligeledes Scanprint a/s, der er en grafisk full-service virksomhed inden for ark-, digital- og storformatprint samt tilhørende lager- og logistikydelser.

For at styrke sin position på det svenske marked, samt for at befæste sin status som skandinavisk markedsleder indenfor grafisk produktion, overtog Stibo Printing Solutions medio februar 2016 aktiviteter og aktiver fra den største svenske grafiske produktionsvirksomhed, Sörmlands Printing Solutions AB, der er beliggende i Katrineholm.

Gennem ejerskabet af Stibo Graphic er Stibo Printing Solutions desuden majoritetsaktionær i selskabet Distribution Plus, der varetager forretningsområderne co-mailing, pakkeriydelser og adresseløs distribution.

Stibo Printing Solutions A/S har i regnskabsåret 2015/16 solgt sin 20 % ejerandel i Datagraf til Aller koncernen.

Stibo Printing Solutions har i 2015/16 realiseret et resultat, der er væsentligt bedre end markedsgennemsnittet, og Stibo Printing Solutions A/S er en af de få profitable virksomheder i den grafiske industri i Nordeuropa. Resultatet for indeværende regnskabsår er samtidig højere end sidste år, hvilket primært skyldes følgende forhold:

- Udnyttelse af synergi gennem opkøb og ordreoptimeringer på tværs af virksomheder
- Løbende gennemførelse af rationaliseringer og effektiviseringer.

Det skandinaviske trykmarked er præget af betydelig overkapacitet og en faldende efterspørgsel over en bred front. Markedet er kendetegnet ved en meget hård priskonkurrence.

Det er Stibo Printing Solutions' mål at udbygge positionen som skandinavisk markedsleder.

For at kunne realisere målet, skal Stibo Printing Solutions A/S lykkes inden for tre indsatsområder:

- Løbende rationaliseringer for at nedbringe omkostningerne
- Opkøb og rekonstruktioner for at konsolidere branchen
- Aktiv markedsbearbejdning for at vinde markedsandele.

Forventninger til fremtiden

Stibo Printing Solutions har en unik sammensætning af grafiske ydelser, som giver kunderne konkurrencedygtige og effektive løsninger med en høj grad af fleksibilitet og leveringsikkerhed.

Stibo Printing Solutions har gennem en årrække været markedsleder på det danske marked. Gennem de seneste tre år er det lykkedes at øge markedsandelen markant på det norske marked, og med etableringen af Stibo Media AB samt senest opkøbet af aktiviteter og aktiver fra Sörmlands Printing Solutions AB i Sverige, intensiveres arbejdet med at vinde en større del af det svenske marked.

Samlet forventes der en omsætning og et resultat for det kommende regnskabsår, som vil være på niveau med 2015/16.

Ledelsesberetning

Beretning

CCI Europe A/S

CCI omfatter CCI Europe, der har hovedkvarter i Danmark, den norske CMS-webudvikler Escenic og det amerikanske konsulentfirma Red Badge.

I det forløbne år har CCI indgået aftale med OEM i Mexico. Projektet omfatter både NewsGate og Escenic samt tabletløsningen. Når dette er fuldt implementeret, vil det servicere 3500 brugere i mere end 70 områder i Mexico. CCI implementerer også NewsGate Times Media Group i Sydafrika.

I tillæg hertil er CCI Europe i gang med en række spændende projekter hos eksisterende kunder. Som eksempler herpå kan nævnes:

Tribune Group implementerer NewsGate 3, herunder den nye titel San Diego Tribune. Som den første kunde har McClatchy implementeret Escenic Video Cloud, og har på den baggrund oplevet en stor stigning i videoer på deres hjemmesider. Tabletløsningen implementeres på en række NewsGate-kunder såsom De Telegraaf, NDC Media Groep og West Australian Newspapers. The Escenic Live-Center er blevet solgt og implementeres hos Axel Springer.

I mere end tredive år har CCI været en førende teknologipartner for store mediekoncerner verden over. CCI's strategi er at støtte mediegrupper med hensyn til deres indholds- og udgivelsesbehov. Dette indebærer udvikling af softwareløsninger samt levering af konsulentytelser. CCI henvender sig til forskellige typer af mediegrupper, herunder aviser, magasiner og tv-stationer.

Nøgletal

Omsætning: 205 mio. kr.
EBIT: 17 mio. kr.
Antal ansatte: 215 (ultimo)

Omsætningen er steget i forhold til 2014/15, og resultat er en smule mindre.

Forventninger

Resultaterne for det kommende regnskabsår forventes at være på niveau med 2015/16.

Stibo IT-awards

Både Stibo-Fonden og Stibo koncernen ønsker at øge investeringerne i innovation og i udvikling af de største talenter inden for forskning og udvikling af ny teknologi. Derfor har Stibo-Fonden indstiftet IT-rejsestipendier for ph.d.-studerende. Fakulteterne for Computer Science i Aarhus, Odense, Ålborg og København kan indstille deres mest lovende ph.d.-studerende til at modtage et beløb til støtte for yderligere uddannelse på et eliteuniversitet i udlandet.

Stibo-Fonden og Stibo koncernen håber med dette initiativ at bidrage til at styrke udviklingen af de største talenter og dermed også innovationen i samfundet og i egen virksomhed.

Stibo Accelerator Programme

Stibo Acceleratoren kombinerer den kreative synergi fra forskningsprojekter og nystartede virksomheder med viden, vækstmuligheder og netværk igennem Stibos selskaber. Fra lanceringen af Stibo Acceleratoren i 2014 til og med denne sæson har Stibo Acceleratoren drevet i alt 31 projekter sammen med 69 studerende fra 9 forskellige uddannelsesinstitutioner.

Samtlige projekter bliver kørt i samarbejde med kunder eller prospects fra Stibos netværk. Eksempler på samarbejdspartnere har været Kia Motors, Jysk Fynske Medier, Q8, IC Group, Coop, REMA1000, Jyllandsposten, Bonnier, Bestseller, Berlingske Medier, Nordjyske Medier, Dansk Supermarked og mange flere.

Ledelsesberetning

Beretning

Nogle af projekterne i Stibo Acceleratoren 2015/16 har omhandlet:

- Personlig data som betalingsmiddel for nyheder
Projektpartnere: Aarhus Universitet, Kia Motors, Jysk Fynske Medier
- Teknologidrevne dagligvareindkøbskoncepter
Projektpartnere: Aarhus Universitet, REMA1000/Reitan Distribution
- Brug af ekstern data til anbefaling af online nyheder
Projektpartnere: Aarhus Universitet, Jyllandsposten
- Den ubemandede butik
Projektpartnere: Aarhus Universitet, Coop Danmark
- Mobile "Micro Moments" til understøttelse af butiksoplevelsen
Projektpartnere: Aarhus Universitet, Mediegruppen
- Adoption af ny teknologi for butiksansatte
Projektpartnere: Aarhus Universitet, IC Group
- Augmented Reality visualisering af in-store reklametryksager
Projektpartnere: Ingeniørhøjskolen Aarhus
- Big Data analyse af elektroniske patientjournaler
Projektpartnere: Ingeniørhøjskolen Aarhus
- Chat Bots som interface til Business Intelligence
Projektpartnere: Via University College
- Cloud-baseret dataopsamling fra vandsensorer
Projektpartnere: Aarhus Universitet, Grundfos.

Som et synligt resultat af Stibo Accelerator-initiativet kan vi allerede mærke et markant forbedret kendskab til navnet Stibo i universitetsmiljøet, og vi oplever også stor respekt og opbakning til programmet fra både Aarhus Kommune, Universitetet, iværksættermiljøet, erhvervsorganisationerne og erhvervslivet generelt.

Særlige risici

Valutarisici

Koncernen er eksponeret over for ændringer i valutakurser, da størstedelen af koncernens omsætning afregnes i fremmed valuta. Koncernen kurssikrer den del af de indgåede kontrakter, der ikke er afdækket af omkostninger i den pågældende valuta.

Renterisici

Koncernen er som følge af sin soliditet og sit finansielle beredskab kun i mindre grad eksponeret over for ændringer i renteniveauet.

Kreditrisici

Inden et nyt samarbejde indledes, foretages en økonomisk vurdering af kunden, og hvis det vurderes hensigtsmæssigt og muligt, afdækkes kreditrisici via forsikring hos kreditforsikringsselskaber.

Koncernen reducerer kreditrisici ved at aconto-fakturere i takt med arbejdets udførelse.

Ledelsesberetning

Beretning

Redegørelse for samfundsansvar, jf. årsregnskabslovens § 99a

Stibo koncernen har nedfældet de retningslinjer og holdninger, som koncernen følger inden for samfundsansvar.

Koncernens aktiviteter er meget forskelligartede. Det vurderes, at det væsentligste samfundsansvar knytter sig til trykkeridelen. Her er fokus på energirigtig produktion og brugen af materialer, der har størst indflydelse på klimaet og miljøet. Koncernens trykkerier er tilmeldt den grafiske branches CSR ko-deks.

Koncernens indsats i forhold til menneske- og arbejdstagerrettigheder er primært fokuseret på et godt arbejdsmiljø og respekt for koncernens mange medarbejdere.

Endelig anser vi koncernens støtte til innovation, kunst og kultur m.v. som en vigtig del af vores samfundsansvar. Se mere nedenfor.

Arbejdsmiljø

Et godt arbejdsmiljø har høj prioritet. I Stibo koncernen ønsker vi til enhver tid at kunne tiltrække og fastholde de bedste medarbejdere inden for både den grafiske branche og udvikling af software og løsninger til Master Data Management, distribution af digitalt- og trykt indhold samt software til produktion af magasiner.

For at understøtte et godt arbejdsmiljø lægges der vægt på, at alle medarbejdere har attraktive rammer at udføre deres arbejde i. Derudover giver Stibo koncernen en række tilbud til medarbejderne. Det spænder fra sundhedssikring, pensions- og forsikringsordninger til motion samt sociale aktiviteter.

Stibo koncernen har en bred sammensætning af medarbejdere og har bl.a. indrettet sine lokaliteter på handicapvenlig vis.

Medarbejderne har tilbud om en sund og varieret frokostordning, fysiurgisk massage, motionsrum, klub-aktiviteter, førstehjælpskurser, rygestopkurser osv.

Sikkerheden på arbejdspladsen har høj prioritet, og virksomhedens arbejdsmiljøudvalg evaluerer derfor løbende procedurerne. Stibo koncernen arbejder hele tiden med at forbedre det interne arbejdsmiljø, hvor der er højt fokus på sikkerhed, indeklima, temperaturtilpasning m.v.

Stibo koncernen har et mål om, at antallet af arbejdsskader i koncernens trykkerier skal reduceres. Antallet af arbejdsulykker er uændret fra 2014/15 til 2015/16.

Alle disse aktiviteter forventes at fortsætte i de kommende år.

Støtte til kunst, kultur og idræt

Stibo koncernen blev i 1794 grundlagt under navnet Aarhus Stiftsbogtrykkerie. Virksomheden har stærke rødder i Aarhus og de omkringliggende lokalsamfund. Koncernen har derfor et naturligt ønske om at deltage i udviklingen af kunst, kultur og idræt til glæde for området borgere og egne medarbejdere.

Stibo koncernen har i en årrække ydet bidrag til forskellige kunstneriske, kulturelle og idrætslige aktiviteter. Eksempelvis er Stibo koncernen sponsor for AGF Fodbold, Kunstmuseet ARoS, Musikhuset Aarhus, Aarhus Teater, Horsens & Friends, Århus Håndbold m.fl. og er desuden bidragsyder til Aarhus Festuge samt forskellige velgørende formål. Ud over vores tidsforbrug m.v. er koncernens samlede pengemæssige bidrag i 2015/16 på godt 1 mio. kr. til disse aktiviteter.

Derudover yder Stibo-Fonden donationer til kunst og kultur.

Ledelsesberetning

Beretning

Støtte til innovation og udvikling

Såvel Stibo koncernen som Stibo-Fonden investerer i innovation og udvikling af ny teknologi - både økonomisk og arbejdskraftsmæssigt.

Se tidligere beskrivelse af Stibo koncernens Accelerator Programme samt IT-award, som Stibo-Fonden har stiftet.

Det eksterne miljø

Som en af Europas førende producenter af magasiner, avisindstik, reklametryksager og kataloger har Stibo koncernens trykkerier stærkt fokus på miljøbelastningen. Holdningen er klar: Virksomheden er og vil fortsat være førende på miljøområdet.

Udgangspunktet for miljøarbejdet i trykkerierne er livscyklusperspektivet. Derfor rådgives kunder om alle dele af tryksagen lige fra valg af papir til tryk samt færdiggørelse og distribution, da valgene har stor betydning for tryksagens samlede miljøpåvirkning. Endvidere indgår energiforbruget som et væsentligt element ved beslutning om ny- og reinvesteringer.

Stibo koncernens trykkerier har som mål at nedbringe energiforbrug og papirmakulatur i produktionen.

Stibo koncernens softwarevirksomheder har som mål at nedbringe energiforbruget.

I Stibo koncernens trykkerier lykkedes det i 2013/14 at gennemføre en større reduktion i papirmakulaturen, og denne positive udvikling har siden været fastholdt. Der er ikke nævneværdige ændringer i energiforbruget fra 2014/15 til 2015/16.

I Stibo koncernens softwarevirksomheder er det over en periode på 4 år lykkedes at reducere energiforbruget med 30 %.

Stibo koncernens trykkerier har følgende miljømærker/certificeringer:

EU Blomsten: EU miljømærkning af reklametryksager. Mærket sikrer, at tryksagen fra vugge til grav overholder skrappe krav til den påvirkning, som tryksagen har på omgivelserne.

ISO 14001: En standard for miljøledelse, som sikrer en systematisk indsats med at reducere virksomhedens miljøbelastning.

ISO 9001: Standard for kvalitetsledelse, der medvirker til at sikre en systematik i indkøbs-, produktions- og salgsprocessen.

OHSAS 18001: Standard for arbejdsmiljøledelse, som medvirker til at sikre en systematisk indsats for reducere af virksomhedens arbejdsmiljøbelastning.

EMAS: EU's miljøledelsesordning.

PEFC: Dokumenterer, at papiret stammer fra en skov, der drives bæredygtigt med hensyn til både økonomi, naturværdier og sociale/rekreative forhold.

FSC: Dokumenterer, at papiret stammer fra en skov, der drives bæredygtigt med hensyn til både økonomi, naturværdier og sociale/rekreative forhold.

Svanemærket: Mærket sikrer, at tryksagen fra vugge til grav overholder skrappe krav til den påvirkning, som tryksagen har på omgivelserne.

ClimateCalc: Certificeret beregningssystem, der kan beregne klimabelastningen for både virksomheden og den enkelte tryksag.

Stibo koncernens trykkerier arbejder løbende på at minimere miljøpåvirkningerne i forbindelse med driften.

Stibo koncernen ejer og driver trykkerier beliggende i Horsens, Vadum, Nykøbing Mors og Katrineholm (Sverige).

Ledelsesberetning

Beretning

Mål og politikker for det underrepræsenterede køn i Stibo koncernens ledelse, jf. årsregnskabslovens § 99b

Den 1. april 2013 trådte ny lovgivning i kraft, der skal sikre lige adgang for kvinder og mænd til ledelsen i Danmarks 1.100 største virksomheder.

Stibo Holding A/S' bestyrelse har derfor vedtaget følgende politikker og målsætninger for kvinder i lederpositioner i Stibo koncernens danske selskaber, april 2014:

Måltal for kvinder i bestyrelsen

Ved udvælgelse af nye kandidater til Stibos bestyrelse lægges der vægt på specifikke faglige og personlige kompetencer, kvalifikationer og erfaring.

Specifikt omkring køn er det Stibo koncernens målsætning - så vidt muligt - at udbygge antallet af kvinder i bestyrelsen inden for en 4-årig periode. Stibo koncernen har et mål om, at én af de generalforsamlingsvalgte bestyrelsesposter skal være besat af en kvinde inden 2018. Status er nu, at ingen af de generalforsamlingsvalgte medlemmer i bestyrelserne i Stibo koncernen er kvinder - dette kan henføres til, at der ikke har været udskiftninger i bestyrelserne i 2015/16.

Politik for at øge andelen af det underrepræsenterede køn i direktionen og på øvrige ledelsesniveauer

Stibo koncernen ansætter medarbejdere på baggrund af faglige kompetencer, erfaring og personlighed og tilbyder samme gode rammer til alle medarbejdere. Stibo koncernen ønsker at fremme, at alle kan udnytte deres potentiale i overensstemmelse med personlige ambitioner og mål.

Med hensyn til kvinder i ledelsen har Stibo koncernen i dag en vis underrepræsentation på alle ledelsesniveauer. Det må konstateres, at de brancher, som Stibo koncernen er en del af eller betjener via vores kunder, er relativt mandsdominerede. Det ses tydeligt ud fra det fåtal af kvinder, der vælger en IT-uddannelse eller uddanner sig inden for de grafiske fag. I Stibo koncernen har vi derfor ikke deciderede mål for, hvor mange procent kvindelige ledere, der skal være i fremtiden.

Der er dog fokus på kønsfordelingen i forbindelse med både intern rekruttering af ledere samt via dialogen med de rekrutteringsbureauer, der bliver brugt ved ansættelsen af ledere. Det er målet, at der ved enhver ansættelse og rekruttering skal være både mandlige og kvindelige kandidater.

Andelen af det underrepræsenterede køn i direktion og på øvrige ledelsesniveauer er uændret i forhold til regnskabsåret 2014/15.

Måling af resultater

Koncernen overvejer kontinuerligt, i hvilket omfang det giver værdi systematisk at måle resultater af de vedtagne politikker. Det er således besluttet at fokusere på resultater på miljøområdet, jf. ovenfor. For de øvrige områder er der ikke systemer til opsamling af resultater på koncernplan.

Koncern- og årsregnskab 1. maj - 30. april

Resultatopgørelse

Note	t.kr.	Koncern		Moderfond	
		2015/16	2014/15	2015/16	2014/15
2	Nettoomsætning	1.983.969	1.874.225	0	0
	Ændring i lagre af varer under fremstilling	5.338	-435	0	0
3	Andre driftsindtægter	28.752	25.341	0	0
		<u>2.018.059</u>	<u>1.899.131</u>	<u>0</u>	<u>0</u>
	Omkostninger til råvarer og hjælpematerialer	-750.938	-702.576	0	0
	Andre eksterne omkostninger	-232.745	-250.477	-144	-129
	Bruttofortjeneste	<u>1.034.376</u>	<u>946.078</u>	<u>-144</u>	<u>-129</u>
4	Personaleomkostninger	-794.663	-722.874	-400	-435
5	Af- og nedskrivninger	-85.160	-75.245	0	0
	Andre driftsomkostninger	-28	-215	0	0
	Resultat af primær drift	<u>154.525</u>	<u>147.744</u>	<u>-544</u>	<u>-564</u>
12	Resultat efter skat i tilknyttede virksomheder	0	0	116.301	107.091
13	Resultat efter skat i associerede virksomheder	6.660	2.761	0	0
7	Finansielle indtægter	2.746	5.527	107	42
8	Finansielle omkostninger	-6.745	-7.715	0	0
	Resultat før skat	<u>157.186</u>	<u>148.317</u>	<u>115.864</u>	<u>106.569</u>
9	Skat af årets resultat	-39.076	-40.290	0	0
	Årets resultat	<u>118.110</u>	<u>108.027</u>	<u>115.864</u>	<u>106.569</u>
	Fordeles således:				
	Aktionærerne i Stibo Holding A/S	116.301	107.091		
	Minoritetsinteresserne	1.809	936		
		<u>118.110</u>	<u>108.027</u>		
	Forslag til resultatdisponering				
	t.kr.				
	Årets uddelinger			1.622	1.207
21	Ydelser ifølge gavebrev fra stifterne			204	1.464
	Donationer			<u>1.826</u>	<u>2.671</u>
	Heraf anvendt uddelingsramme			-1.826	0
	Overført til uddelingsramme			2.826	2.000
	Overført til reserve for nettoopskrivning efter indre værdis metode			112.301	103.091
	Overført resultat			737	-1.193
				<u>115.864</u>	<u>106.569</u>

Koncern- og årsregnskab 1. maj - 30. april

Balance

Note	t.kr.	Koncern		Moderfond	
		2015/16	2014/15	2015/16	2014/15
		AKTIVER			
		Anlægsaktiver			
10	Immaterielle anlægsaktiver				
	Øvrige immaterielle aktiver	8.825	16.058	0	0
11	Materielle anlægsaktiver				
	Grunde og bygninger	155.492	155.992	0	0
	Tekniske anlæg og maskiner	254.622	272.708	0	0
	Andre anlæg, driftsmateriel og inventar	16.108	20.877	0	0
		426.222	449.577	0	0
	Finansielle anlægsaktiver				
12	Kapitalandele i tilknyttede virksomheder	0	0	912.458	792.281
13	Kapitalandele i associerede virksomheder	0	0	0	0
	Deposita	11.764	19.526	0	0
		11.764	19.526	912.458	792.281
	Anlægsaktiver i alt	446.811	485.161	912.458	792.281
	Omsætningsaktiver				
	Varebeholdninger				
	Råvarer og hjælpematerialer	53.378	46.330	0	0
	Varer under fremstilling	21.735	15.897	0	0
		75.113	62.227	0	0
	Tilgodehavender				
	Tilgodehavender fra salg og tjenesteydelser	364.424	348.040	0	0
14	Igangværende arbejder for fremmed regning	2.698	4.742	0	0
16	Udskudt skatteaktiv	2.559	2.809	0	0
	Andre tilgodehavender	33.930	12.977	119	33
	Periodeafgrænsningsposter	17.917	16.367	406	875
		421.528	384.935	525	908
	Værdipapirer	245	258	0	0
	Likvide beholdninger	584.328	512.003	9.211	7.553
	Omsætningsaktiver i alt	1.081.214	959.423	9.736	8.461
	AKTIVER I ALT	1.528.025	1.444.584	922.194	800.742

Koncern- og årsregnskab 1. maj - 30. april

Balance

Note	t.kr.	Koncern		Moderfond	
		2015/16	2014/15	2015/16	2014/15
		PASSIVER			
15	Egenkapital				
	Aktiekapital/Grundkapital	25.000	25.000	50.000	50.000
	Nettopskrivning efter indre værdis metode	0	0	861.458	741.281
	Overført resultat	883.458	763.281	7.702	6.965
	Foreslået udbytte/uddelingsramme	4.000	4.000	3.000	2.000
	Aktionærerne i Stibo Holding A/S' andel af egenkapital	912.458	792.281	922.160	800.246
	Minoritetsinteresser	5.270	3.439	0	0
	Egenkapital i alt	917.728	795.720	922.160	800.246
	Hensatte forpligtelser				
16	Udskudt skat	36.144	36.547	0	0
	Pensioner	13.195	14.968	0	0
	Hensatte forpligtelser i alt	49.339	51.515	0	0
	Gældsforpligtelser				
17	Langfristede gældsforpligtelser				
	Prioritetsgæld	86.494	90.301	0	0
	Kreditinstitutter (leasinggæld)	18.034	25.986	0	0
		104.528	116.287	0	0
	Kortfristede gældsforpligtelser				
	Kortfristet del af langfristede gældsforpligtelser	11.812	11.389	0	0
14	Forudbetalinger fra kunder	203.742	197.103	0	0
	Leverandørgæld	49.409	43.436	0	0
	Selskabsskat	5.637	7.480	0	0
	Anden gæld	185.830	221.654	34	496
		456.430	481.062	34	496
	Gældsforpligtelser i alt	560.958	597.349	34	496
	PASSIVER I ALT	1.528.025	1.444.584	922.194	800.742
1	Anvendt regnskabspraksis				
18	Pantsætninger, sikkerhedsstillelser og eventuel forpligtelser				
19	Leje- og leasingforpligtelser				
6, 20	Noter uden henvisning				

Koncern- og årsregnskab 1. maj - 30. april

Pengestrømsopgørelse

Note	t.kr.	Koncern	
		2015/16	2014/15
	Resultat af primær drift	154.525	147.744
	Regulering for ikke-likvide driftsposter m.v.:		
	Afskrivninger	74.689	64.551
	Regulering for avancer ved salg af anlægsaktiver	-1.506	-4.965
	Hensatte forpligtelser	-1.773	284
	Pengestrøm fra primær drift før ændring i driftskapital	225.935	207.614
	Ændring i driftskapital	-56.999	-733
	Pengestrøm fra primær drift	168.936	206.881
	Finansielle indtægter, betalt	2.746	5.527
	Finansielle omkostninger, betalt	-6.732	-7.715
	Øvrige reguleringer	361	3.561
	Pengestrøm fra ordinær drift	165.311	208.254
	Betalt selskabsskat	-44.758	-33.022
	Pengestrøm fra driftsaktivitet	120.553	175.232
11	Køb af materielle anlægsaktiver	-50.712	-26.576
	Salg af materielle anlægsaktiver	3.131	7.279
	Udbytte associerede virksomheder	6.660	5.350
	Ændring i langfristede tilgodehavender	7.762	6.830
	Køb/salg af værdipapirer	0	-250
	Køb af virksomheder	3.313	-20.993
	Pengestrøm til investeringsaktivitet	-29.846	-28.360
	Ændring i langfristede gældsforpligtelser	-11.336	-13.107
	Udbetalt udbytte	-4.000	-4.000
	Pengestrøm fra finansieringsaktivitet	-15.336	-17.107
	Årets pengestrøm	75.371	129.765
	Likvider, primo	512.003	376.302
	Kursreguleringer likvider, primo	-3.046	5.424
	Tilgang ved virksomhedskøb	0	512
	Likvider, ultimo	584.328	512.003

Pengestrømsopgørelsen kan ikke direkte udledes af koncernregnskabet og årsregnskabets øvrige bestanddele.

Koncern- og årsregnskab 1. maj - 30. april

Noter

1 Anvendt regnskabspraksis

Årsrapporten for Stibo-Fonden for 2015/16 er aflagt i overensstemmelse med årsregnskabslovens bestemmelser for klasse C-virksomheder (stor).

Årsregnskabet er aflagt efter samme regnskabspraksis som sidste år.

Koncernregnskabet

I overensstemmelse med § 114, stk. 2, nr. 4, i årsregnskabsloven indgår moderfonden ikke i koncernregnskabet, som således i sin helhed er identisk med koncernregnskabet for 2015/16 for den 100 % ejede dattervirksomhed Stibo Holding A/S.

Koncernregnskabet omfatter modervirksomheden Stibo Holding A/S samt dattervirksomheder, hvori Stibo Holding A/S direkte eller indirekte besidder mere end 50 % af stemmerettighederne eller på anden måde har bestemmende indflydelse.

Ved konsolideringen foretages eliminering af koncerninterne indtægter og omkostninger, aktiebesiddelser, interne mellemværender og udbytter samt realiserede og urealiserede fortjenester og tab ved transaktioner mellem de konsoliderede virksomheder.

Kapitalandele i dattervirksomheder udlignes med den forholdsmæssige andel af dattervirksomhedernes handelsværdi af nettoaktiver og forpligtelser på anskaffelsestidspunktet. Nyerhvervede eller nystiftede virksomheder indregnes i koncernregnskabet fra anskaffelsestidspunktet. Solgte eller afviklede virksomheder indregnes i den konsoliderede resultatopgørelse frem til afståelsestidspunktet. Sammenligningstal korrigeres ikke for nyerhvervede, solgte eller afviklede virksomheder.

Fortjeneste eller tab ved afhændelse af dattervirksomheder opgøres som forskellen mellem afhændelsessummen og den regnskabsmæssige værdi af nettoaktiver på salgstidspunktet inkl. ikke-afskrevet goodwill samt forventede omkostninger til salg eller afvikling.

Ved køb af nye virksomheder anvendes overtagelsesmetoden, hvorefter de nytilkøbte virksomheders identificerede aktiver og forpligtelser måles til dagsværdi på erhvervelsestidspunktet.

Positive forskelsbeløb (goodwill) mellem kostpris og dagsværdi af overtagne identificerede aktiver og forpligtelser, inklusive hensatte forpligtelser til omstrukturering, indregnes under immaterielle anlægsaktiver og afskrives systematisk over resultatopgørelsen efter en individuel vurdering af den økonomiske levetid, dog maksimalt 20 år.

Minoritetsinteresser

I koncernregnskabet indregnes dattervirksomhedernes regnskabsposter 100 %. Minoritetsinteressernes forholdsmæssige andel af dattervirksomheders resultat og egenkapital reguleres årligt og indregnes som særskilte poster under resultatopgørelse og balance.

Omregning af fremmed valuta

Transaktioner i fremmed valuta omregnes ved første indregning til transaktionsdagens kurs. Valutakursdifferencer, der opstår mellem transaktionsdagens kurs og kursen på betalingsdagen, indregnes i resultatopgørelsen som en finansiel post.

Tilgodehavender, gæld og andre monetære poster i fremmed valuta omregnes til balancedagens valutakurs. Forskellen mellem balancedagens kurs og kursen på tidspunktet for tilgodehavendets eller gældsforpligtelsens opståen eller indregning i seneste årsrapport indregnes i resultatopgørelsen under finansielle indtægter og omkostninger.

Koncern- og årsregnskab 1. maj - 30. april

Noter

1 Anvendt regnskabspraksis (fortsat)

Udenlandske dattervirksomheder anses for at være selvstændige enheder. Resultatopgørelserne omregnes til transaktionsdagens kurs, og balanceposterne omregnes til balancedagens valutakurser. Kursdifferencer, opstået ved omregning af udenlandske dattervirksomheders egenkapital ved årets begyndelse til balancedagens valutakurser samt ved omregning af resultatopgørelser fra gennemsnitskurser til balancedagens valutakurser, indregnes direkte i egenkapitalen. Kursreguleringer af mellemværender, der anses for en del af nettoinvesteringen i selskaber med en anden funktionel valuta end danske kroner, indregnes direkte på egenkapitalen. Tilsvarende indregnes valutakursgevinster/-tab på den del af lån og afledte finansielle instrumenter, der er indgået til kurssikring af nettoinvesteringen i disse selskaber direkte på egenkapitalen.

Afledte finansielle instrumenter

Afledte finansielle instrumenter indregnes første gang i balancen til kostpris og måles efterfølgende til dagsværdi.

Ændring i dagsværdien af afledte finansielle instrumenter, der er klassificeret som og opfylder betingelserne for sikring af dagsværdien af et indregnet aktiv eller en indregnet forpligtelse, indregnes i resultatopgørelsen sammen med ændringer i dagsværdien af det sikrede aktiv eller den sikrede forpligtelse.

Ændring i dagsværdien af afledte finansielle instrumenter, der er klassificeret som og opfylder betingelserne for sikring af fremtidige aktiver eller forpligtelser, indregnes i andre tilgodehavender eller anden gæld samt i egenkapitalen. Indtægter og omkostninger vedrørende sådanne sikringstransaktioner overføres fra egenkapitalen ved realisation af det sikrede og indregnes i samme regnskabspost som det sikrede.

Resultatopgørelse

Nettoomsætning

Nettoomsætning ved salg af varer og tjenesteydelser indregnes i resultatopgørelsen, såfremt levering og risikoovergang til køber har fundet sted inden regnskabsårets udgang, og såfremt indtægten kan opgøres pålideligt og forventes modtaget. Nettoomsætningen indregnes ekskl. moms og afgifter opkrævet på vegne af tredjepart.

Igangværende arbejder for fremmed regning ved levering af større systemer indregnes i nettoomsætningen i takt med, at arbejdet udføres, hvorved nettoomsætningen svarer til salgsværdien af årets udførte arbejder (produktionsmetoden). Nettoomsætningen indregnes, når de samlede indtægter og omkostninger på entreprisekontrakten og færdiggørelsesgraden på balancedagen kan opgøres pålideligt, og det er sandsynligt, at de økonomiske fordele, herunder betalinger, vil tilgå koncernen.

Ændring i lagre af færdigvarer og varer under fremstilling

Ændring i lagre af færdigvarer og varer under fremstilling indeholder årets ændring i beholdningen af færdigvarer og varer under fremstilling.

Andre driftsindtægter

Andre driftsindtægter indeholder regnskabsposter af sekundær karakter i forhold til virksomhedernes aktiviteter.

Omkostninger til råvarer og hjælpematerialer

Omkostninger til råvarer og hjælpematerialer indeholder årets køb samt årets ændring i beholdningen af råvarer og hjælpematerialer.

Koncern- og årsregnskab 1. maj - 30. april

Noter

1 Anvendt regnskabspraksis (fortsat)

Andre eksterne omkostninger

Andre eksterne omkostninger indeholder årets omkostninger af primær karakter i forhold til virksomhedens aktiviteter, herunder omkostninger til lokaler, administration, salg m.v.

Personaleomkostninger

Personaleomkostninger indeholder lønninger, vederlag, pensioner og øvrige personaleomkostninger til selskabets ansatte, herunder direktion og bestyrelse.

Udviklingsomkostninger vedrørende nye produkter udgiftsføres på afholdelsestidspunktet. I praksis kan udvikling af nye produkter ikke adskilles fra løbende vedligeholdelse af koncernens øvrige produkter.

Af- og nedskrivninger

Af- og nedskrivninger indeholder årets af- og nedskrivninger på immaterielle og materielle anlægsaktiver.

Resultat af kapitalandele i tilknyttede og associerede virksomheder

I moderfondens resultatopgørelse indregnes den forholdsmæssige andel af de enkelte dattervirksomheders resultat efter skat efter fuld eliminering af intern avance/tab og afskrivning på goodwill.

I resultatopgørelsen indregnes den forholdsmæssige andel af de associerede virksomheders resultat efter skat efter eliminering af forholdsmæssig andel af intern avance/tab.

Finansielle indtægter og omkostninger

Finansielle indtægter og omkostninger indeholder renter, kursgevinster og -tab vedrørende værdipapirer, gæld og transaktioner i fremmed valuta, amortisering af finansielle aktiver og forpligtelser samt tillæg og godtgørelser under acontoskatteordningen m.v. Der aktiveres ikke renteomkostninger.

Skat af årets resultat

Selskabet er omfattet af de danske regler om tvungen sambeskatning af Stibo-koncernens danske selskaber. Datterselskaber indgår i sambeskatningen fra det tidspunkt, hvor de indgår i konsolideringen i koncernregnskabet, og frem til det tidspunkt, hvor de udgår fra konsolideringen.

Stibo Holding A/S er administrationsselskab for sambeskatningen og afregner som følge heraf alle betalinger af selskabsskat med skattemyndighederne.

Den aktuelle danske selskabsskat fordeles ved afregning af sambeskatningsbidrag mellem de sambeskatte selskaber i forhold til disses skattepligtige indkomster. I tilknytning hertil modtager selskaber med skattemæssigt underskud sambeskatningsbidrag fra selskaber, der har kunnet anvende dette underskud til nedsættelse af eget skattemæssigt overskud.

Årets skat, der består af årets aktuelle skat og ændring i udskudt skat, indregnes i resultatopgørelsen. Den del af årets skat, der knytter sig til egenkapitalbevægelser, indregnes direkte på egenkapitalen.

Koncern- og årsregnskab 1. maj - 30. april

Noter

1 Anvendt regnskabspraksis (fortsat)

Balance

Immaterielle anlægsaktiver

Øvrige immaterielle aktiver omfatter tilkøbte patenter og rettigheder m.v.

Øvrige immaterielle aktiver måles til kostpris med fradrag af akkumulerede af- og nedskrivninger. Øvrige immaterielle aktiver afskrives lineært over den forventede brugstid, der udgør 3-7 år.

Materielle anlægsaktiver

Grunde og bygninger, tekniske anlæg og maskiner samt andre anlæg, driftsmateriel og inventar måles til kostpris med fradrag af akkumulerede afskrivninger. Der afskrives ikke på grunde.

Kostprisen omfatter anskaffelsesprisen samt omkostninger direkte tilknyttet anskaffelsen indtil det tidspunkt, hvor aktivet er klar til brug.

Der foretages lineære afskrivninger over den forventede brugstid, baseret på følgende vurdering af aktivernes forventede brugstider:

Bygninger	25-40 år
Tekniske anlæg og maskiner	3-15 år
Andre anlæg, driftsmateriel og inventar	3-10 år

Fortjeneste og tab ved afhændelse af materielle anlægsaktiver opgøres som forskellen mellem salgspri- sen med fradrag af salgsomkostninger og den regnskabsmæssige værdi på salgstidspunktet. Fortjeneste eller tab indregnes i resultatopgørelsen under andre driftsindtægter henholdsvis andre driftsomkostnin- ger.

Leasingkontrakter

Leasingkontrakter vedrørende anlægsaktiver, hvor selskabet har alle væsentlige risici og fordele for- bundet med ejendomsretten (finansiel leasing), måles ved første indregning i balancen til laveste værdi af dagsværdi og nutidsværdien af de fremtidige leasingydelse. Ved beregning af nutidsværdien anvendes leasingaftalens interne rentefod eller den alternative lånerente som diskonteringsfaktor. Finansielt leasede aktiver behandles herefter som virksomhedens øvrige anlægsaktiver.

Den kapitaliserede restleasingforpligtelse indregnes i balancen som en gældsforpligtelse, og leasing- ydelsens rentedel indregnes over kontraktens løbetid i resultatopgørelsen.

Alle øvrige leasingkontrakter er operationel leasing. Ydelser i forbindelse med operationel leasing og øv- rige lejeaftaler indregnes i resultatopgørelsen over kontraktens løbetid. Selskabets samlede forpligtelse vedrørende operationelle leasing- og lejeaftaler oplyses under eventualforpligtelser m.v.

Kapitalandele i tilknyttede og associerede virksomheder

Kapitalandele i tilknyttede og associerede virksomheder måles efter den indre værdis metode.

Kapitalandele i tilknyttede og associerede virksomheder måles i balancen til den forholdsmæssige andel af virksomhedernes indre værdi opgjort efter moderelskabets regnskabspraksis med fradrag eller tillæg af urealiserede koncerninterne avancer og tab.

Koncern- og årsregnskab 1. maj - 30. april

Noter

1 Anvendt regnskabspraksis (fortsat)

Tilknyttede og associerede virksomheder med negativ regnskabsmæssig indre værdi måles til 0 kr., og et eventuelt tilgodehavende hos disse virksomheder nedskrives med moderselskabets andel af den negative indre værdi, i det omfang det vurderes som uerholdeligt. Hvis den regnskabsmæssige negative indre værdi overstiger tilgodehavender, indregnes det resterende beløb under hensatte forpligtelser, i det omfang modervirksomheden har en retlig eller faktisk forpligtelse til at dække dattervirksomhedens underbalance.

Nettoopskrivning af kapitalandele i tilknyttede og associerede virksomheder vises som reserve for nettoopskrivning efter den indre værdis metode i egenkapitalen, i det omfang den regnskabsmæssige værdi overstiger kostprisen.

Varebeholdninger

Varebeholdninger måles til kostpris efter FIFO-metoden. Er nettorealiseringsværdien lavere end kostprisen, nedskrives til denne lavere værdi.

Kostpris for råvarer og hjælpematerialer omfatter anskaffelsespris med tillæg af hjemtagelsesomkostninger.

Kostpris for varer under fremstilling omfatter kostpris for råvarer, hjælpematerialer, forarbejdningsomkostninger og indirekte produktionsomkostninger.

Tilgodehavender

Tilgodehavender måles til amortiseret kostpris. Der nedskrives til imødegåelse af forventede tab.

Igangværende arbejder for fremmed regning

Igangværende arbejder for fremmed regning måles til salgsværdien af det udførte arbejde. Salgsværdien måles på baggrund af færdiggørelsesgraden på balancedagen og de samlede forventede indtægter på det enkelte igangværende arbejde.

Når salgsværdien på en entreprisekontrakt ikke kan opgøres pålideligt, måles salgsværdien til de medgåede omkostninger eller nettorealiseringsværdien, såfremt denne er lavere.

Det enkelte igangværende arbejde indregnes i balancen under tilgodehavender eller gældsforpligtelser afhængig af nettoværdien af salgssummen med fradrag af acontofaktureringer og forudbetalinger.

Omkostninger i forbindelse med salgsarbejde og opnåelse af kontrakter indregnes i resultatopgørelsen i takt med, at de afholdes.

Periodeafgrænsningsposter

Periodeafgrænsningsposter, indregnet under aktiver, omfatter afholdte omkostninger vedrørende efterfølgende regnskabsår.

Værdipapirer

Børsnoterede værdipapirer og kapitalandele, indregnet under omsætningsaktiver, måles til dagsværdi på balancedagen.

Udbytte

Foreslået udbytte indregnes som en forpligtelse på tidspunktet for vedtagelse på den ordinære generalforsamling (deklareringstidspunktet). Udbytte, som forventes udbetalt for året, vises som en særskilt post under egenkapitalen.

Koncern- og årsregnskab 1. maj - 30. april

Noter

1 Anvendt regnskabspraksis (fortsat)

Selskabsskat og udskudt skat

Skyldig og tilgodehavende selskabsskat/sambeskatningsbidrag indregnes i balancen under selskabsskat.

Udskudt skat måles efter den balanceorienterede gældsmetode af alle midlertidige forskelle mellem regnskabsmæssig og skattemæssig værdi af aktiver og forpligtelser. I de tilfælde, hvor opgørelse af skatteværdien kan foretages efter forskellige beskatningsregler, måles udskudt skat på grundlag af den af ledelsen planlagte anvendelse af aktivet henholdsvis afvikling af forpligtelsen.

Udskudte skatteaktiver, herunder skatteværdien af fremførselsberettigede skattemæssige underskud, indregnes med den værdi, hvortil de forventes at blive anvendt, enten ved udligning i skat af fremtidig indtjening eller ved modregning i udskudte skatteforpligtelser inden for samme juridiske skatteenhed.

Udskudt skat måles på grundlag af de skatteregler og skattesatser, der med balancedagens lovgivning vil være gældende, når den udskudte skat forventes udløst som aktuel skat. Ændringen i udskudt skat som følge af ændringer i skattesatser indregnes i resultatopgørelsen.

Hensatte forpligtelser

Der foretages løbende hensættelse til uafdækkede pensionsforpligtelser. Hensættelsen opgøres på baggrund af aktuariemæssige beregninger.

Når det er sandsynligt, at de totale omkostninger vil overstige de totale indtægter på et igangværende arbejde for fremmed regning, indregnes det samlede forventede tab på det igangværende arbejde som en hensat forpligtelse.

Gældsforpligtelser

Gæld til realkreditinstitutter og banker indregnes ved lånoptagelse til det modtagne provenu efter fradrag af afholdte transaktionsomkostninger. I efterfølgende perioder måles de finansielle forpligtelser til amortiseret kostpris svarende til den kapitaliserede værdi ved anvendelse af den effektive rente, således at forskellen mellem provenuet og den nominelle værdi indregnes i resultatopgørelsen over låneperioden.

Øvrige gældsforpligtelser måles til nettorealiseringsværdi.

Pengestrømsopgørelse

Pengestrømsopgørelsen viser koncernens pengestrømme fordelt på drifts-, investerings- og finansieringsaktivitet for året, årets forskydning i likvider samt koncernens likvider ved årets begyndelse og slutning.

Pengestrøm fra driftsaktivitet

Pengestrøm fra driftsaktivitet opgøres som årets resultat reguleret for ikke-kontante driftsposter, ændring i driftskapital samt betalt selskabsskat.

Pengestrøm til investeringsaktivitet

Pengestrøm til investeringsaktivitet omfatter betaling i forbindelse med køb og salg af immaterielle, materielle og finansielle anlægsaktiver.

Pengestrøm fra finansieringsaktivitet

Pengestrøm fra finansieringsaktivitet omfatter ændringer i størrelse eller sammensætning af selskabets aktiekapital og omkostninger forbundet hermed samt optagelse af lån, afdrag på rentebærende gæld samt betaling af udbytte til selskabsdeltagere.

Koncern- og årsregnskab 1. maj - 30. april

Noter

1 Anvendt regnskabspraksis (fortsat)

Likvider

Likvider omfatter likvide beholdninger.

Segmentoplysninger

Der gives oplysninger på forretningssegmenter og geografiske markeder. Segmentoplysningerne følger selskabets regnskabspraksis, risici og interne økonomistyring.

Nøgletal

De i hoved- og nøgletaloversigten anførte nøgletal er beregnet således:

Overskudsgrad	$\frac{\text{Resultat af primær drift} \times 100}{\text{Nettoomsætning}}$
Afkastningsgrad	$\frac{\text{Resultat af primær drift} \times 100}{\text{Gennemsnitlige operative aktiver}}$
Operative aktiver	Operative aktiver er aktiver i alt fratrukket likvide beholdninger og værdipapirer.
Bruttomargin	$\frac{\text{Bruttofortjeneste} \times 100}{\text{Nettoomsætning}}$
Soliditetsgrad	$\frac{\text{Egenkapital, ultimo} \times 100}{\text{Passiver i alt, ultimo}}$
Egenkapitalforrentning	$\frac{\text{Årets resultat} \times 100}{\text{Gennemsnitlig egenkapital}}$

2 Segmentoplysninger

t.kr.	2015/16	2014/15
Nettoomsætning fordelt på aktiviteter		
Printing-koncernen	1.043.370	1.051.229
CCI Europe-koncernen	205.180	199.011
Stibo Systems-koncernen	735.419	623.985
	<u>1.983.969</u>	<u>1.874.225</u>
Nettoomsætning geografisk fordelt		
Danmark	487.105	463.326
Øvrig Skandinavien	600.504	589.783
Øvrig Europa	373.467	344.980
USA og Canada	444.369	408.410
Asien og øvrig verden	78.524	67.726
	<u>1.983.969</u>	<u>1.874.225</u>

Koncern- og årsregnskab 1. maj - 30. april

Noter

3 Andre driftsindtægter

Regnskabsposten indeholder væsentligst indtægter ved salg af papirmakulatur, lejeindtægter samt for-tjeneste ved salg af anlægsaktiver.

t.kr.	Koncern		Moderfond	
	2015/16	2014/15	2015/16	2014/15
4 Personalemkostninger				
Gager og lønninger	726.591	660.428	400	435
Pensioner	36.712	36.230	0	0
Andre omkostninger til social sikring	31.360	26.216	0	0
	<u>794.663</u>	<u>722.874</u>	<u>400</u>	<u>435</u>
Gennemsnitligt antal medarbejdere	<u>1.112</u>	<u>1.075</u>		

I koncernen udgør løn og vederlag m.v. til bestyrelse og direktion i alt 7.030 t.kr. (2014/15: 6.874 t.kr.). Direktionens aflønning består af et fast vederlag samt en resultatafhængig bonus.

t.kr.	Koncern		Moderfond	
	2015/16	2014/15	2015/16	2014/15
5 Af- og nedskrivninger				
Øvrige immaterielle aktiver	2.179	2.368	0	0
Bygninger	500	500	0	0
Tekniske anlæg og maskiner	62.255	50.235	0	0
Andre anlæg, driftsmateriel og inventar	9.755	11.448	0	0
	<u>74.689</u>	<u>64.551</u>	<u>0</u>	<u>0</u>
Mindre nyanskaffelser	10.471	10.694	0	0
	<u>85.160</u>	<u>75.245</u>	<u>0</u>	<u>0</u>

6 Honorar til generalforsamlingsvalgte revisorer

Samlet honorar til Ernst & Young Godkendt

Revisionspartnerselskab:				
Lovlig revision	985	985	25	25
Andre erklæringsopgaver med sikkerhed	0	27	0	0
Skattemæssig rådgivning	457	435	0	0
Andre ydelser	389	403	0	0
	<u>1.831</u>	<u>1.850</u>	<u>25</u>	<u>25</u>
Samlet honorar til øvrige revisorer:				
Revision	812	891	0	0
Skattemæssig rådgivning	954	856	0	0
Andre ydelser	552	256	0	0
	<u>2.318</u>	<u>2.003</u>	<u>0</u>	<u>0</u>

Koncern- og årsregnskab 1. maj - 30. april

Noter

t.kr.	Koncern		Moderfond	
	2015/16	2014/15	2015/16	2014/15
7 Finansielle indtægter				
Kursgevinst på værdipapirer, udbytter m.v.	128	0	0	0
Øvrige finansielle indtægter	2.618	5.527	107	42
	<u>2.746</u>	<u>5.527</u>	<u>107</u>	<u>42</u>
8 Finansielle omkostninger				
Øvrige finansielle omkostninger	6.745	7.715	0	0
	<u>6.745</u>	<u>7.715</u>	<u>0</u>	<u>0</u>
9 Skat af årets resultat				
Aktuel skat	42.816	38.629	0	0
Udskudt skat	-3.672	1.291	0	0
Regulering af tidligere års skatter	-68	370	0	0
	<u>39.076</u>	<u>40.290</u>	<u>0</u>	<u>0</u>
10 Immaterielle anlægsaktiver				
t.kr.			Koncern	
			Øvrige im-	
			materielle	
			aktiver	
Kostpris 1. maj 2015			19.143	
Valutakursreguleringer			-1.741	
Afgang			-3.597	
			<u>13.805</u>	
Kostpris 30. april 2016			13.805	
Afskrivninger 1. maj 2015			-3.085	
Afskrivninger			-2.179	
Årets afgang			284	
			<u>-4.980</u>	
Afskrivninger 30. april 2016			-4.980	
Regnskabsmæssig værdi 30. april 2016			<u>8.825</u>	
Afskrives over			5-7 år	

Koncern- og årsregnskab 1. maj - 30. april

Noter

11 Materielle anlægsaktiver

t.kr.	Koncern			I alt
	Grunde og bygninger	Tekniske anlæg og maskiner	Andre anlæg, driftsmateriel og inventar	
Kostpris 1. maj 2015	220.925	629.049	123.840	973.814
Valutakursregulering i udenlandske virksomheder	0	0	49	49
Tilgang	0	44.885	5.827	50.712
Afgang	0	-87.102	-1.970	-89.072
Kostpris 30. april 2016	220.925	586.832	127.746	935.503
Afskrivninger 1. maj 2015	-64.933	-356.341	-102.963	-524.237
Valutakursregulering i udenlandske virksomheder	0	0	19	19
Afskrivninger	-500	-53.871	-9.755	-64.126
Nedskrivninger	0	-8.384	0	-8.384
Afgang	0	86.386	1.061	87.447
Afskrivninger 30. april 2016	-65.433	-332.210	-111.638	-509.281
Regnskabsmæssig værdi 30. april 2016	155.492	254.622	16.108	426.222
Afskrives over	25-40 år	3-15 år	3-10 år	
I materielle anlægsaktiver indgår finansielle leasingaktiver med i alt		25.985		

t.kr.	Moderfond	
	2015/16	2014/15
12 Kapitalandele i tilknyttede virksomheder		
Kostpris 1. maj	3.700	3.700
Tilgang	0	0
Afgang	0	0
Kostpris 30. april	3.700	3.700
Reguleringer 1. maj	788.581	689.199
Udbytte	-4.000	-4.000
Afgang minoritet	0	-721
Valutakursregulering vedrørende udenlandske tilknyttede virksomheder	-4.081	10.870
Indregning af værdiregulering af sikringsinstrumenter	11.957	-13.858
Resultat efter skat	116.301	107.091
Reguleringer 30. april	908.758	788.581
Regnskabsmæssig værdi 30. april	912.458	792.281

Navn	Hjemsted	Ejerandel	Selskabskapital	Egenkapital	Resultat efter skat
			t.kr.	t.kr.	t.kr.
Stibo Holding A/S	Aarhus	100 %	25.000	912.458	116.301

Koncern- og årsregnskab 1. maj - 30. april

Noter

t.kr.	Koncern	
	2015/16	2014/15
13 Kapitalandele i associerede virksomheder		
Kostpris 1. maj	2.681	3.181
Udbytte	0	-500
Kostpris 30. april	2.681	2.681
Reguleringer 1. maj	-5.011	-2.923
Udbytte	-6.660	-4.849
Årets resultat efter skat	6.660	2.761
Reguleringer 30. april	-5.011	-5.011
Regnskabsmæssig værdi 30. april	-2.330	-2.330
Overført til modregning i tilgodehavender m.v.	2.330	2.330
Kapitalandele i associerede virksomheder	0	0
		Ejerandel
Navn	Hjemsted	30. april
CCI Sourcing	Indien	2016
Aktieselskabet af 20. juni 2014 (tidligere Datagraf Holding A/S)	Danmark	50 %
		20 %

t.kr.	Koncern	
	2015/16	2014/15
14 Igangværende arbejder for fremmed regning		
Er indregnet således:		
Igangværende arbejder for fremmed regning	2.698	4.742
Forudbetalinger	-203.742	-197.103
	-201.044	-192.361

Koncern- og årsregnskab 1. maj - 30. april

Noter

15 Egenkapital

Koncern

t.kr.	Aktionærerne i Stibo Holding A/S				Minori- tetsinte- resser	Egenkapi- tal i alt
	Aktiekapi- tal	Overført overskud	Foreslået udbytte	I alt		
Egenkapital 1. maj 2014	25.000	663.899	4.000	692.899	1.774	694.673
Årets resultat	0	103.091	4.000	107.091	936	108.027
Valutakursregulering ved om- regning af udenlandske enhe- der	0	10.870	0	10.870	8	10.878
Årets værdireguleringer af sik- ringsinstrumenter	0	-13.858	0	-13.858	0	-13.858
Udloddet udbytte	0	0	-4.000	-4.000	0	-4.000
Afgang minoritetsinteresser	0	-721	0	-721	721	0
Egenkapital 30. april 2015	25.000	763.281	4.000	792.281	3.439	795.720
Årets resultat	0	112.301	4.000	116.301	1.809	118.110
Valutakursregulering ved om- regning af udenlandske enhe- der	0	-4.081	0	-4.081	22	-4.059
Årets værdireguleringer af sik- ringsinstrumenter	0	11.957	0	11.957	0	11.957
Udloddet udbytte	0	0	-4.000	-4.000	0	-4.000
Egenkapital 30. april 2016	25.000	883.458	4.000	912.458	5.270	917.728

Moderfond

t.kr.	Grundkapi- tal	Overført overskud	Nettoop- skrivning efter indre værdis me- tode	Uddelings- ramme	I alt
Egenkapital 1. maj 2014	50.000	8.158	641.899	0	700.057
Overført, jf. resultatdisponering	0	-1.193	103.091	2.000	103.898
Afgang minoritet	0	0	-721	0	-721
Valutakursregulering ved omregning af uden- landske enheder	0	0	10.870	0	10.870
Årets værdireguleringer af sikringsinstrumen- ter	0	0	-13.858	0	-13.858
Årets uddelinger	0	0	0	0	0
Egenkapital 30. april 2015	50.000	6.965	741.281	2.000	800.246
Overført, jf. resultatdisponering	0	737	112.301	2.826	115.864
Valutakursregulering ved omregning af uden- landske enheder	0	0	-4.081	0	-4.081
Årets værdireguleringer af sikringsinstrumen- ter	0	0	11.957	0	11.957
Årets uddelinger	0	0	0	-1.826	-1.826
Egenkapital 30. april 2016	50.000	7.702	861.458	3.000	922.160

Koncern- og årsregnskab 1. maj - 30. april

Noter

t.kr.	Koncern	
	2015/16	2015/16
16 Udskudt skatteaktiv/-forpligtelse		
Udskudt skat 1. maj	-33.738	-33.182
Årets kursreguleringer	-146	265
Årets forskydning, jf. note 9	3.672	-1.291
Årets tilgang ved køb af dattervirksomheder	0	-2.772
Årets forskydning vedr. egenkapitalreguleringer	-3.373	3.927
Overført til aktuel skat	0	-685
Udskudt skat 30. april	-33.585	-33.738
Udskudt skatteaktiv	2.559	2.809
Udskudt skatteforpligtelse	-36.144	-36.547
	-33.585	-33.738

17 Langfristede gældsforpligtelser

Koncernens langfristede gældsforpligtelser består af realkreditlån og leasingforpligtelser. Afdrag, der forfalder inden for 5 år, udgør i alt 35,0 mio. kr. (30. april 2015: 41,5 mio. kr.).

18 Pantsætninger, sikkerhedsstillelser og eventualforpligtelser

Koncernens danske koncernvirksomheder er sambeskattet. Som administrationselskab hæfter Stibo Holding A/S ubegrænset og solidarisk med de øvrige koncernvirksomheder for danske selskabsskatter og kildeskatter på udbytte, renter og royalties inden for sambeskatningskredsen.

De sambeskattede virksomheders samlede kendte nettoforpligtelse på skyldige selskabsskatter og kildeskatter på udbytte, renter og royalties udgør 4,0 mio. kr. pr. 30. april 2016. Eventuelle senere korrektioner af sambeskatningsindkomst og kildeskat m.v. vil kunne medføre, at selskabets hæftelse udgør et større beløb.

Koncernen har til sikkerhed for gæld til realkreditinstitutter, 90,0 mio. kr., givet pant i grunde og bygninger, hvis regnskabsmæssige værdi pr. 30. april 2016 udgør 155,5 mio. kr.

Koncernen har stillet selvskyldnerkaution for lejeforpligtelser og prioritetsgæld på maksimalt 25,0 mio. kr. (30. april 2015: 25,0 mio. kr.).

19 Leje- og leasingforpligtelser

Koncernen

Koncernen har husleje- og leasingforpligtelser med varighed på 1-10 år på i alt 261,8 mio. kr. (30. april 2015: 268,1 mio. kr.).

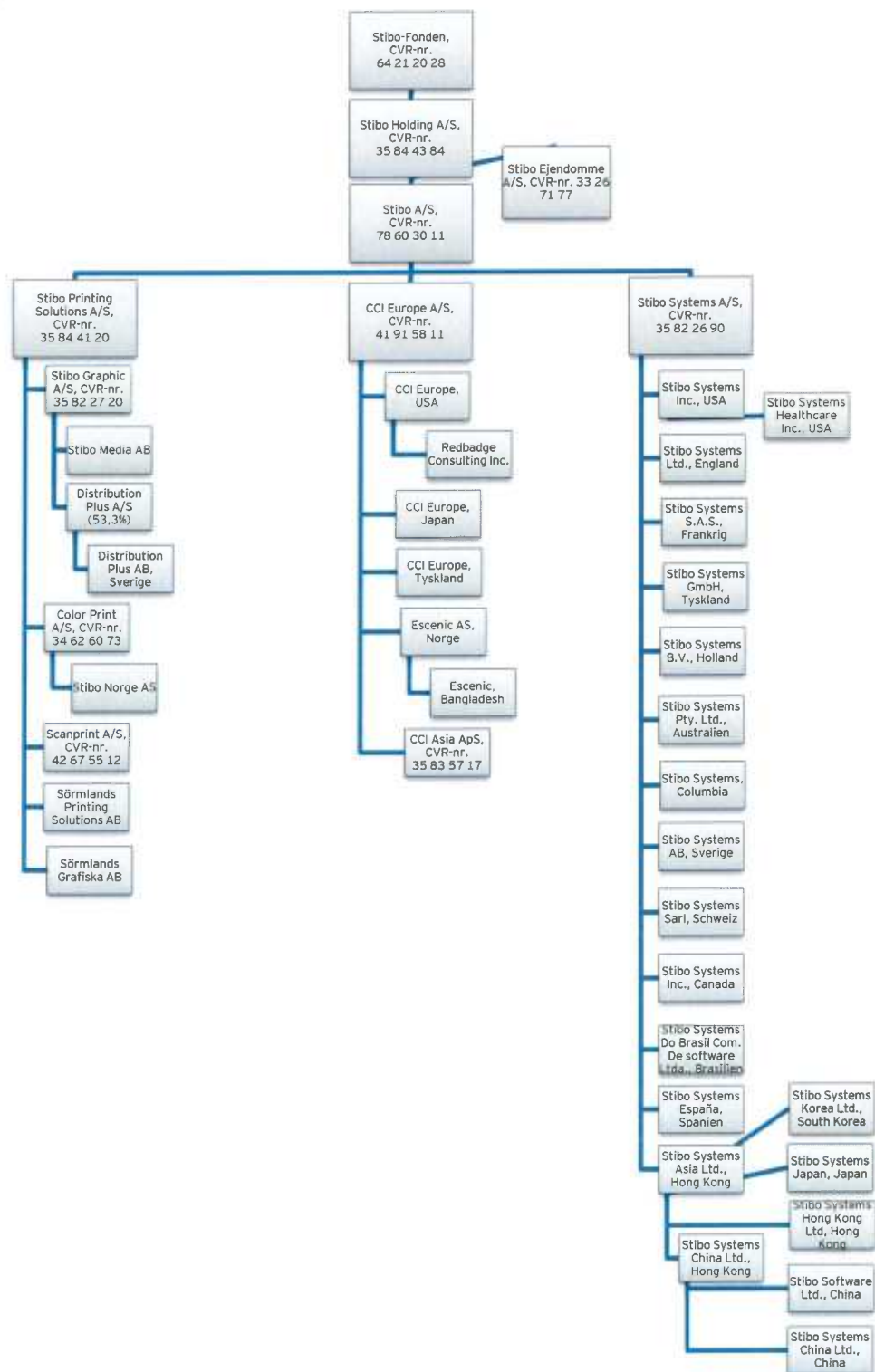
Leasingforpligtelser (operationel leasing) forfalder inden for 5 år med i alt 10,7 mio. kr. (30. april 2015: 14,9 mio. kr.).

Koncern- og årsregnskab 1. maj - 30. april

Noter

20 Nærtstående parter

Koncernforhold



Koncern- og årsregnskab 1. maj - 30. april

Noter

20 Nærtstående parter (fortsat)

Moderfonden

Fondens nærtstående parter omfatter fondsbestyrelsen samt Stibo Holding A/S-koncernen. Der har udover bestyrelseshonorar til fondsbestyrelsen (400 t.kr.) samt udlodning af udbytte fra Stibo Holding A/S (4.000 t.kr.), ikke været transaktioner med nærtstående parter.

21 Donationer i 2015/16

	<u>t.kr.</u>
Aarhus Bach Selskab	20
Aarhus Pigekor	20
World Robot Olympiad	50
Sct. Clement Kor	15
Aros - Leonard Rickhard	50
Det Jyske musikkonservatoriums pigekor	30
Universets byggesten	50
Danish Science Factory (unge forskere)	25
Medlemskaber	9
Tilbagebetaling af rejsestipendium	-65
	<u>204</u>