



Stibo-Fonden

Axel Kiers Vej 11, 8270 Højbjerg

CVR-nr. 64 21 20 28

Årsrapport 2017/18

Indhold

Ledelsespåtegning	2
Den uafhængige revisors revisionspåtegning	3
Ledelsesberetning	5
Fondsoplysninger	5
Hoved- og nøgletal for koncernen	6
Beretning	7
Koncern- og årsregnskab 1. maj - 30. april	21
Resultatopgørelse	21
Balance	22
Egenkapitalopgørelse	24
Pengestrømsopgørelse	25
Noter	26

Ledespåtegning

Bestyrelsen har dags dato behandlet og godkendt årsrapporten for regnskabsåret 1. maj 2017 - 30. april 2018 for Stibo-Fonden.

Årsrapporten er aflagt i overensstemmelse med årsregnskabsloven.

Det er vores opfattelse, at koncernregnskabet og årsregnskabet giver et retvisende billede af koncernens og moderfondens aktiver, passiver og finansielle stilling pr. 30. april 2018 samt af resultatet af koncernens og moderfondens aktiviteter og koncernens pengestrømme for regnskabsåret 1. maj 2017 - 30. april 2018.

Det er endvidere vores opfattelse, at ledelsesberetningen indeholder en retvisende redegørelse for udviklingen i koncernens og moderfondens aktiviteter og økonomiske forhold, årets resultat og for koncernens og moderfondens finansielle stilling.

Højbjerg, den 16. august 2018

Bestyrelse:




Ebbe Malte Iversen
formand



Morten Reignald Pedersen



Jakob Røddik Thøgersen



Carsten Nygaard Knudsen

Den uafhængige revisors revisionspåtegning

Til bestyrelsen i Stibo-Fonden

Konklusion

Vi har revideret koncernregnskabet og årsregnskabet for Stibo-Fonden for regnskabsåret 1. maj 2017 - 30. april 2018. Koncernregnskabet og årsregnskabet omfatter resultatopgørelse, balance, egenkapitalopgørelse og noter, herunder anvendt regnskabspraksis, for såvel koncernen som fonden samt pengestrømsopgørelse for koncernen. Koncernregnskabet og årsregnskabet udarbejdes efter årsregnskabsloven.

Det er vores opfattelse, at koncernregnskabet og årsregnskabet giver et retvisende billede af koncernens og fondens aktiver, passiver og finansielle stilling pr. 30. april 2018 samt af resultatet af koncernens og fondens aktiviteter og koncernens pengestrømme for regnskabsåret 1. maj 2017 - 30. april 2018 i overensstemmelse med årsregnskabsloven.

Grundlag for konklusion

Vi har udført vores revision i overensstemmelse med internationale standarder om revision og de yderligere krav, der er gældende i Danmark. Vores ansvar ifølge disse standarder og krav er nærmere beskrevet i revisionspåtegningens afsnit "Revisors ansvar for revisionen af koncernregnskabet og årsregnskabet". Det er vores opfattelse, at det opnåede revisionsbevis er tilstrækkeligt og egnet som grundlag for vores konklusion.

Uafhængighed

Vi er uafhængige af koncernen i overensstemmelse med internationale etiske regler for revisorer (IESBA's Etiske regler) og de yderligere krav, der er gældende i Danmark, ligesom vi har opfyldt vores øvrige etiske forpligtelser i henhold til disse regler og krav.

Ledelsens ansvar for koncernregnskabet og årsregnskabet

Ledelsen har ansvaret for udarbejdelsen af et koncernregnskab og et årsregnskab, der giver et retvisende billede i overensstemmelse med årsregnskabsloven. Ledelsen har endvidere ansvaret for den interne kontrol, som ledelsen anser nødvendig for at udarbejde et koncernregnskab og et årsregnskab uden væsentlig fejlinformation, uanset om denne skyldes besvigelser eller fejl.

Ved udarbejdelsen af koncernregnskabet og årsregnskabet er ledelsen ansvarlig for at vurdere koncernens og fondens evne til at fortsætte driften; at oplyse om forhold vedrørende fortsat drift, hvor dette er relevant; samt at udarbejde koncernregnskabet og årsregnskabet på grundlag af regnskabsprincippet om fortsat drift, medmindre ledelsen enten har til hensigt at likvidere koncernen eller fonden, indstille driften eller ikke har andet realistisk alternativ end at gøre dette.

Revisors ansvar for revisionen af koncernregnskabet og årsregnskabet

Vores mål er at opnå høj grad af sikkerhed for, om koncernregnskabet og årsregnskabet som helhed er uden væsentlig fejlinformation, uanset om denne skyldes besvigelser eller fejl, og at afgive en revisionspåtegning med en konklusion. Høj grad af sikkerhed er et højt niveau af sikkerhed, men er ikke en garanti for, at en revision, der udføres i overensstemmelse med internationale standarder om revision og de yderligere krav, der er gældende i Danmark, altid vil afdække væsentlig fejlinformation, når sådan findes. Fejlinformationer kan opstå som følge af besvigelser eller fejl og kan betragtes som væsentlige, hvis det med rimelighed kan forventes, at de enkeltvis eller samlet har indflydelse på de økonomiske beslutninger, som regnskabsbrugere træffer på grundlag af koncernregnskabet og årsregnskabet.

Som led i en revision, der udføres i overensstemmelse med internationale standarder om revision og de yderligere krav, der er gældende i Danmark, foretager vi faglige vurderinger og opretholder professionel skepsis under revisionen. Herudover:

- Identificerer og vurderer vi risikoen for væsentlig fejlinformation i koncernregnskabet og årsregnskabet, uanset om denne skyldes besvigelser eller fejl, udformer og udfører revisionshandlinger som reaktion på disse risici samt opnår revisionsbevis, der er tilstrækkeligt og egnet til at danne grundlag for vores konklusion. Risikoen for ikke at opdage væsentlig fejlinformation forårsaget af besvigelser er højere end ved væsentlig fejlinformation forårsaget af fejl, idet besvigelser kan omfatte sammensværgelser, dokumentfalsk, bevidste udeladelser, vildledning eller tilsidesættelse af intern kontrol.

Den uafhængige revisors revisionspåtegning

- Opnår vi forståelse af den interne kontrol med relevans for revisionen for at kunne udforme revisionshandlinger, der er passende efter omstændighederne, men ikke for at kunne udtrykke en konklusion om effektiviteten af koncernens og fondens interne kontrol.
- Tager vi stilling til, om den regnskabspraksis, som er anvendt af ledelsen, er passende, samt om de regnskabsmæssige skøn og tilknyttede oplysninger, som ledelsen har udarbejdet, er rimelige.
- Konkluderer vi, om ledelsens udarbejdelse af koncernregnskabet og årsregnskabet på grundlag af regnskabsprincippet om fortsat drift er passende, samt om der på grundlag af det opnåede revisionsbevis er væsentlig usikkerhed forbundet med begivenheder eller forhold, der kan skabe betydelig tvivl om koncernens og fondens evne til at fortsætte driften. Hvis vi konkluderer, at der er en væsentlig usikkerhed, skal vi i vores revisionspåtegning gøre opmærksom på oplysninger herom i koncernregnskabet og årsregnskabet eller, hvis sådanne oplysninger ikke er tilstrækkelige, modificere vores konklusion. Vores konklusion er baseret på det revisionsbevis, der er opnået frem til datoen for vores revisionspåtegning. Fremtidige begivenheder eller forhold kan dog medføre, at koncernen og fonden ikke længere kan fortsætte driften.
- Tager vi stilling til den samlede præsentation, struktur og indhold af koncernregnskabet og årsregnskabet, herunder noteoplysningerne, samt om koncernregnskabet og årsregnskabet afspejler de underliggende transaktioner og begivenheder på en sådan måde, at der gives et retvisende billede heraf.
- Opnår vi tilstrækkeligt og egnet revisionsbevis for de finansielle oplysninger for virksomhederne eller forretningsaktiviteterne i koncernen til brug for at udtrykke en konklusion om koncernregnskabet. Vi er ansvarlige for at lede, føre tilsyn med og udføre koncernrevisionen. Vi er eneansvarlige for vores revisionskonklusion.

Vi kommunikerer med den øverste ledelse om bl.a. det planlagte omfang og den tidsmæssige placering af revisionen samt betydelige revisionsmæssige observationer, herunder eventuelle betydelige mangler i intern kontrol, som vi identificerer under revisionen.

Udtalelse om ledelsesberetningen

Ledelsen er ansvarlig for ledelsesberetningen.

Vores konklusion om koncernregnskabet og årsregnskabet omfatter ikke ledelsesberetningen, og vi udtrykker ingen form for konklusion med sikkerhed om ledelsesberetningen.

I tilknytning til vores revision af koncernregnskabet og årsregnskabet er det vores ansvar at læse ledelsesberetningen og i den forbindelse overveje, om ledelsesberetningen er væsentligt inkonsistent med koncernregnskabet eller årsregnskabet eller vores viden opnået ved revisionen eller på anden måde synes at indeholde væsentlig fejlinformation.

Vores ansvar er derudover at overveje, om ledelsesberetningen indeholder krævede oplysninger i henhold til årsregnskabsloven.

Baseret på det udførte arbejde er det vores opfattelse, at ledelsesberetningen er i overensstemmelse med koncernregnskabet og årsregnskabet og er udarbejdet i overensstemmelse med årsregnskabslovens krav. Vi har ikke fundet væsentlig fejlinformation i ledelsesberetningen.

Aarhus, den 16. august 2018
ERNST & YOUNG
Godkendt Revisionspartnerselskab
CVR-nr. 30 70 02 28


Jens Weiërsøe Jakobsen
statsaut. revisor
MNE-nr.: mne30152


Søren Jensen
statsaut. revisor
MNE-nr.: mne34132

Ledelsesberetning

Fondsoplysninger

Navn	Stibo-Fonden
Adresse	Axel Kiers Vej 11, 8270 Højbjerg
CVR-nr.	64 21 20 28
Stiftet	1966
Hjemstedskommune	Aarhus
Regnskabsår	1. maj - 30. april
Hjemmeside	www.stibo.com
E-mail	info@stibo.com
Telefon	89 39 89 39
Bestyrelse	Ebbe Malte Iversen, formand Morten Reignald Pedersen, næstformand Jakob Røddik Thøgersen Carsten Nygaard Knudsen
Revision	Ernst & Young Godkendt Revisionspartnerselskab Værkmestergade 25, 8000 Aarhus C

Ledelsesberetning

Hoved- og nøgletal for koncernen

t.kr.	2017/18	2016/17	2015/16	2014/15	2013/14
Hovedtal					
Nettoomsætning	1.706.821	1.795.586	1.983.969	1.874.225	1.816.065
Bruttofortjeneste	861.421	906.395	1.034.376	946.078	843.866
Resultat af primær drift	63.101	29.171	154.525	147.744	115.270
Resultat før finansielle poster	60.620	25.182	161.185	150.505	115.631
Resultat af finansielle poster, netto	-12.406	-3.517	-3.999	-2.188	-6.361
Resultat før skat	48.214	21.665	157.186	148.317	109.270
Årets resultat	33.449	14.660	118.110	108.027	81.027
Balance					
Anlægsaktiver	382.102	423.259	446.811	485.161	513.320
Omsætningsaktiver	1.064.785	1.025.186	1.081.214	959.423	789.393
Aktiver i alt	1.446.887	1.448.445	1.528.025	1.444.584	1.302.713
Aktiekapital	25.000	25.000	25.000	25.000	25.000
Egenkapital	945.193	922.449	917.728	795.720	694.673
Hensatte forpligtelser	19.541	33.601	49.339	51.515	50.310
Langfristede gældsforpligtelser	78.360	92.156	104.528	116.287	129.907
Kortfristede gældsforpligtelser	403.793	400.239	456.430	481.062	427.823
Årets investeringer i materielle anlægsaktiver					
	29.194	23.531	50.712	26.576	16.224
Nøgletal					
Overskudsgrad	3,7	1,6	7,8	7,9	6,4
Afkastningsgrad	7,5	3,2	16,5	15,9	12,5
Bruttomargin	50,5	50,5	52,1	50,5	46,5
Soliditetsgrad	65,3	63,7	60,1	55,1	53,3
Egenkapitalforrentning	3,6	1,6	13,8	14,5	12,4
Gennemsnitligt antal ansatte					
	1.068	1.161	1.112	1.075	967

Der henvises til definitioner og begreber under anvendt regnskabspraksis.

Ledelsesberetning

Beretning

Stibo-Fonden's vigtigste opgave er at være ejer af Stibo-virksomhederne. Som det hedder i fondens fundats, skal fonden "medvirke til at sikre en fast, kyndig og initiativrig ledelse" af virksomhederne og medvirke til at sikre virksomhedernes "fortsatte konsolidering og udvikling" og "i det hele yde enhver mulig indsats" for, at virksomhederne "opretholdes og bevarer den størst mulige anseelse under den højst opnåelige tekniske standard".

Uddelingspolitik

Det er fondens politik, at det meste af det overskud og den likviditet, der skabes i virksomhederne, bliver i virksomhederne for at sikre det finansielle grundlag for virksomhedernes fortsatte udvikling. Derfor er fonden tilbageholdende med at trække udbytte ud af virksomhederne. Denne politik indebærer, at der er relativt beskedne midler til uddeling. Disse midler uddeles i overensstemmelse med fundatsen til støtte af videnskabelig forskning, til løsning af sociale og kulturelle opgaver og til formål, der kan gavne dansk erhvervslivs trivsel. I de senere år er uddelinger især gået til kulturelle og sociale formål. I det seneste regnskabsår udgjorde uddelingerne 2.306 t.kr.

Redegørelse om god fondsledelse, jf. § 60 i lov om erhvervsdrivende fonde

Fondsbestyrelsen har overvejet principper for god selskabsledelse i fondsejede virksomheder og er indstillet på at leve op til principperne. Stibo-Fonden har behandlet anbefalingerne fra Komiteen for god Fondsledelse fra december 2014. Det overordnede mål med Anbefalingerne for god Fondsledelse er at bidrage til, at bestyrelsen varetager fondens formål og interesser og forvalter fonden i overensstemmelse med god skik for ledelse af erhvervsdrivende fonde.

Stibo-Fonden følger alle anbefalingerne. Den lovpligtige redegørelse er tilgængelig på fondens hjemmeside, jf. <https://stibofonden.dk/wp-content/uploads/2018/05/Skemarapportering-god-fondsledelse-hjemmeside.pdf>.

Det er fondens politik, at der ikke må være personsammenfald mellem fondsbestyrelse og ledende medarbejdere i Stibo A/S-koncernen for at styrke uafhængighed og mulighed for kontrol. Fondsbestyrelsen ønsker et informationsniveau om virksomheden på mindst det niveau, aktionærer og analytikere har i børsnoterede virksomheder. Det sikres ved, at selskabsledelsen hvert kvartal rapporterer skriftligt og mundtligt om virksomheden til fondsbestyrelsen.

Der er en aldersgrænse på 70 år for fondsbestyrelsens medlemmer. Fra 2013 kan bestyrelsesmedlemmer ikke genvælges, når de har været medlemmer af bestyrelsen i 12 år.

Stibo-Fonden har et mål om, at mindst ét bestyrelsesmedlem skal være kvinde inden 2020. Status er nu, at ingen af medlemmerne i bestyrelsen i Stibo-Fonden er kvinde.

Ledelsesberetning

Beretning

Bestyrelsesprofiler

I overensstemmelse med anbefalingerne oplyses følgende om bestyrelsens medlemmer:

Ebbe Malte Iversen

Ebbe Malte Iversen (formand), født 1951, har været medlem af fondsbestyrelsen siden januar 2013. Ebbe Malte Iversen er på valg i 2021 og anses for at være uafhængig.

Honorar modtaget fra Stibo-Fonden vedrørende regnskabsåret 2017/18 udgør 150 t.kr. Herudover er modtaget bestyrelshonorar fra Stibo Holding A/S og Stibo A/S på i alt 250 t.kr. vedrørende regnskabsåret 2017/18.

Ebbe Malte Iversen er adm. direktør i Per Aarsleff A/S og er ingeniøruddannet med ledelseserfaring fra børsnoteret virksomhed.

Erfaring med organisationsudvikling, strategiudvikling og generel praktisk ledelse.

Øvrige ledelseshverv:

- Stibo A/S (bestyrelsesmedlem), Stibo Holding A/S og Stibo Ejendomme A/S (bestyrelsesformand)
- Dansk Byggeris eksportsektion (bestyrelsesformand)
- Dansk Projektekspert Netværk (bestyrelsesformand)
- egetæpper A/S (bestyrelsesformand)

Morten Reignald Pedersen

Morten Reignald Pedersen (næstformand), født 1968, og har været medlem af fondsbestyrelsen siden april 2014. Morten Reignald Pedersen er på valg i 2018 og anses for at være uafhængig.

Honorar modtaget fra Stibo-Fonden vedrørende regnskabsåret 2017/18 udgør 90 t.kr. Herudover er modtaget bestyrelshonorar fra Stibo Holding A/S på 53 t.kr. vedrørende regnskabsåret 2017/18.

Morten Reignald Pedersen er uddannet Bsc (økonomi og administration) og er tidligere vicekoncernchef hos Falck A/S, hvor han var økonomidirektør for Falcks Redningskorps og finansdirektør for Falck A/S, inden han i 2008 blev udnævnt til vicekoncernchef. Tidligere har Morten Reignald Pedersen været bl.a. økonomidirektør for York International, Marine Division.

Øvrige ledelseshverv:

- Stibo Holding A/S og Stibo Ejendomme A/S (næstformand)
- Liberatio A/S og Liberatio Investments ApS (bestyrelsesmedlem og direktør)
- Practio ApS (bestyrelsesmedlem)
- Resilio ApS (bestyrelsesmedlem)
- Blæksprutten ApS (bestyrelsesmedlem)

Carsten Nygaard Knudsen

Carsten Nygaard Knudsen (bestyrelsesmedlem), født 1961, har været medlem af fondsbestyrelsen siden januar 2017. Carsten Nygaard Knudsen er på valg i 2021 og anses for at være uafhængig.

Honorar modtaget fra Stibo-Fonden vedrørende regnskabsåret 2017/18 udgør 60 t.kr. Herudover er modtaget bestyrelshonorar fra Stibo Holding A/S på 35 t.kr. vedrørende regnskabsåret 2017/18.

Carsten Nygaard Knudsen er direktør i Søgaarden Sjælsø ApS og er uddannet HD og MBA suppleret med en række internationale ledelseskurser. Carsten Nygaard Knudsen var op til december 2014 administrerende direktør i Esko bvba.

Fra 2000 til 2003 var Carsten Nygaard Knudsen koncern CFO i ISS A/S. Han startede sin karriere i AP Møller/Maersk, hvor han over en 13-årig periode bestred en række stillinger.

Ledelsesberetning

Beretning

Øvrige ledelseshverv:

- Stibo Holding A/S og Stibo Ejendomme A/S (bestyrelsesmedlem)
- Lyngsoe Systems A/S og Lyngsøe Systems Holding A/S (bestyrelsesmedlem)
- GSV Holding A/S og GSV Materiel Udlejning A/S (bestyrelsesformand)
- Glunz Jensen A/S, Glunz Jensen Holding A/S og Selandia Park A/S (bestyrelsesformand)
- Dane TopCo ApS (DEAS A/S) (direktør)
- Black TopCo ApS (Covidence A/S) (bestyrelsesformand)
- Languagewire A/S og Languagewire Holding A/S (bestyrelsesmedlem)
- Tresu A/S, Tresu Investment A/S, Tresu Group Holding A/S, Tresu Investment Holding A/S (bestyrelsesformand)

Jakob Røddik

Jakob Røddik (bestyrelsesmedlem), født 1975, har været medlem af fondsbestyrelsen siden januar 2018. Jakob Røddik er på valg i 2022 og anses for at være uafhængig.

Honorar modtaget fra Stibo-Fonden vedrørende regnskabsåret 2017/18 udgør 20 t.kr. Herudover er modtaget bestyrelseshonorar fra Stibo Holding A/S på 20 t.kr. vedrørende regnskabsåret 2017/18.

Jakob Røddik er uddannet cand. jur. og er juridisk direktør og direktør for ejendomsudvikling i Salling Group. Jakob Røddik har tidligere været advokat hos Plesner Advokatpartnerselskab, Gorrissen Federspiel og A.P. Møller-Mærsk A/S.

Øvrige ledelseshverv:

- Stibo Holding A/S og Stibo Ejendomme A/S (bestyrelsesmedlem)
- Købmand Ferdinand Sallings Mindefond (bestyrelsesmedlem)
- Salling Group Forsikring A/S (bestyrelsesformand)
- Salling Group Ejendomme A/S (bestyrelsesmedlem)
- F. Salling A/S (bestyrelsesmedlem)
- Dansk Retursystem A/S (bestyrelsesmedlem)

Ledelsesberetning

Beretning

Selskabsstruktur og aktiviteter

Stibo-Fonden udøver sine aktiviteter gennem Stibo Holding A/S, der er et ejerselskab, mens driftsaktiviteterne i Stibo-koncernen udføres i de 100 % ejede datterselskaber Stibo Systems A/S, Stibo Complete A/S og CCI Europe A/S og de dertil tilhørende datterselskaber.

Stibo er en af Danmarks ældste virksomheder. Virksomheden blev stiftet i 1794 under navnet Aarhus Stiftsbogtrykkerie. I 1966 blev virksomheden omdannet til en erhvervsdrivende fond, fordi den daværende ejerfamilie, gennem et uafhængigt ejerskab, ønskede at sikre virksomhedens fremtidige udvikling og vækst.

Koncernen opererer i dag inden for områderne softwareudvikling og grafisk produktion. Indenfor softwareudvikling arbejder koncernen internationalt med selskaber i Nord- og Sydamerika, Europa, Australien samt Asien. Koncernen omfatter i dag et af Danmarks største privatejede softwareselskaber.

I Skandinavien er koncernen gennem Stibo Complete markedsledende inden for grafisk produktion og deltager aktivt i branchekonsolideringen og har over de senere år opkøbt Sörmlands Grafiska AB (nu Sörmlands Printing Solutions AB), Color Print A/S, Scanprint A/S, Greentech Rotaprint A/S og Skånsk Repro AB. Efter regnskabsårets afslutning er der sket yderligere opkøb.

Det er ledelsens vurdering, at big data og business intelligence er globale vækstområder, og som konsekvens heraf erhvervede koncernen i 2016 40 % af virksomheden Inspari A/S, der fokuserer på Business Intelligence-løsninger, hovedsageligt i Danmark og de øvrige nordiske lande.

Udvikling i nøgletal

Årets resultat blev et overskud før skat på 48 mio. kr. mod 22 mio. kr. året før.

Årets resultat er en markant forbedring sammenlignet med sidste års resultat på 22 mio. kr. og dermed et billede på en generel styrkelse af Stibo-koncernen over de seneste 12 måneder. Alle forhold taget i betragtning anses resultatet for at være tilfredsstillende.

Forbedringen er skabt i koncernens softwarevirksomheder Stibo Systems og CCI. Begge disse virksomheder oplever markedsforandringer, hvor kunderne ønsker at overgå fra at købe softwarelicenser for en éngangsbetaling til i langt højere grad at leje softwarelicenser. For Stibo er denne globale tendens en positiv udvikling, fordi den skaber en højere fast, tilbagevendende omsætning. På kort sigt betyder omstillingen til lejemodeller imidlertid, at både omsætning og indtjening "skubbes" ud i fremtiden, da et salg ikke umiddelbar får fuld regnskabsmæssig- og likviditetseffekt, men i stedet vil blive realiseret over en årrække. Dette illustreres bedst ved, at den del af ordrebeholdningen i Stibo Systems, der omfatter en tilbagevendende omsætning, er steget med knap 50 mio. kr. siden regnskabsårets start.

Stibo Complete har i det forgangne regnskabsår markant styrket sin markedsposition - især i Sverige. Resultatet for regnskabsåret er dog ikke tilfredsstillende, men faldet i både omsætning og resultat kan hovedsageligt tilskrives et væsentligt fald i valutakursen for svenske og norske kroner - især i fjerde kvartal af koncernens regnskabsår. Samlet er årets resultat for Stibo Complete negativt påvirket af kurstab på fremmed valuta for ca. 25 mio. kr. Heraf udgør ca. 50 % urealiserede tab. Baggrunden for det urealiserede tab er, at der over året er opbygget en betydelig likvid beholdning i svenske kroner til brug for at købe den svenske virksomhed GigantPrint. Denne transaktion er imidlertid først gennemført efter regnskabsårets afslutning og den opbyggede valutaposition har ved regnskabsårets afslutning medført et urealiseret tab på valuta på ca. 11 mio. kr., der er indregnet under posten "finansielle omkostninger".

For en mere uddybende beskrivelse af aktiviteterne og resultaterne i de enkelte datterselskaber henvises til ledelsesberetningen for de enkelte virksomheder. Disse er gengivet senere i denne beretning.

Ledelsesberetning

Beretning

Udvikling i koncernens forretningsområder

Stibo-koncernen står på en stærk platform, som løbende kræver tilpasning af forretningsmodellerne. På baggrund af de igangsatte investeringer er det vores forventning, at der for de kommende år er skabt fundamentet for fremtidig udvikling og vækst i både top- og bundlinje. Koncernen består af tre 100 % ejede selskaber, der arbejder inden for tre veldefinerede forretningsområder med hver sin klare strategi.

- Stibo Systems A/S har udviklet sig fra at lave nicheorienteret software, der understøtter katalogpublicering, til i dag at udvikle og markedsføre software, der gør det muligt at strømline og effektivisere virksomhedernes strategiske informationer. Ved at kombinere konsulentydelse og software har Stibo Systems opnået en særdeles stærk position på det globale marked for Multi-Domain Master Data Management-løsninger (MDM).
- Stibo Complete A/S har oprindeligt sine rødder i trykning af telefonbøger. I dag danner fortidens stærke position baggrunden for en førende position i Skandinavien inden for trykning af magasiner, avisindstik, kataloger og reklamer. Indenfor de seneste 12-18 måneder har virksomheden ligeledes placeret sig som en førende aktør inden for salg af point-of-sales materialer til detailhandlen.
- CCI Europe A/S er gennem årene gået fra at udvikle grafisk software til ombrydning af telefonbøger, aviser og andre publikationer til at udvikle software, der gør det muligt for mediehuse- og andre virksomheder med publiceringsbehov verden over - at publicere nyheder, magasiner og markedsføringsmateriale. Det sker smidigt og effektivt til primært digitale/elektroniske platforme, men også til trykte kanaler.

Udviklingen af de forskellige forretningsområder har i alle årene været drevet af et langsigtet forretningsperspektiv og en innovativ kultur. Udgangspunktet var - og er - at udnytte den viden og de kompetencer, der er tilgængelige i koncernen. Vi videreudvikler kontinuerligt disse kompetencer og omsætter vores viden kommercielt. Afsættet er blevet brugt til at identificere nye forretningsmuligheder i en tid præget af hastige forandringer og nye behov. Transformationen af de forskellige forretningsområder er bl.a. lykkedes, fordi et fondsejerskab giver muligheder for at arbejde med langsigtede mål og investeringer.

Forventninger til fremtiden

Stibo-koncernen er fortsat velpositioneret på markederne for software- og grafisk produktion, og forventningerne til den langsigtede omsætnings- og indtjeningsudvikling er positive.

For regnskabsåret 2018/19 forventes en positiv udvikling i både omsætning og resultat i forhold til regnskabsåret 2017/18.

Det forventes, at koncernen fortsat vil være aktiv inden for opkøb af andre virksomheder. I softwarevirksomhederne vil opkøb have til formål at udvide selskabernes produkt- og løsningsplatform, så koncernens kunder kan tilbydes flere produkter og services. I den grafiske del af vores forretning vil opkøb have til formål at understøtte den nødvendige konsolidering af det skandinaviske marked for tryksager samt positionering inden for nye og relaterede forretningsområder.

Begivenheder efter regnskabsårets udløb

Der har ikke været hændelser efter regnskabsperiodens udløb, som væsentligt påvirker regnskabsaflæggelsen for 2017/18.

Stibo Complete har efter regnskabsårets udløb erhvervet samtlige aktier i den svenske virksomhed GigantPrint AB beliggende i Norrköping. GigantPrint AB udvikler, producerer og installerer "Point of Sale" løsninger til skandinaviske kædekunder. GigantPrint er svensk markedsleder og har en omsætning på ca. 150 mio. SEK og beskæftiger ca. 75 kompetente medarbejdere. Købet af GigantPrint vil styrke Stibo Completes position som markedsleder i Skandinavien inden for udvikling, produktion og distribution af fysisk marktingsmateriale.

Ledelsesberetning

Beretning

Ledelsesberetning for koncernens datterselskaber

Stibo Systems A/S

Hvem er vi?

Stibo Systems er en førende leverandør for globale virksomheder, der ønsker at digitalt transformere deres forretningsmodel. Virksomheden er ledende på det globale Master Data Management (MDM) marked. MDM drejer sig helt grundlæggende om at skabe viden og forretningsmæssige fordele ved at strukturere de enorme mængder af data, som virksomheder besidder om deres kunder, produkter, leverandører m.v.

Stibo Systems fik i regnskabsåret 2017/18 et rekordstort antal nye kunder og opnåede desuden et meget tilfredsstillende licenssalg til nye kunder samtidig med, at der blev investeret massivt i udviklingen af softwareproduktporteføljen. Ved regnskabsårets udgang var vores potentielle nye ordrer i pipelinen fordoblet i forhold til sidste regnskabsår, hvilket giver os et stærkt fundament for fortsat vækst i 2018/19.

Regnskabsåret kan opsummeres i fire hovedoverskrifter:

1. Ændring i forretningsmodellen fra salg af licenser til i øget omfang salg af software på lejebasis.
2. Massive investeringer i produkter og medarbejdere med det formål at fastholde konkurrenceevnen i et marked under konstant forandring.
3. Rekordstort antal nye kunder.
4. Fodfæste på markederne i Asien og Latinamerika. Der forventes en stigning af salget på disse markeder.

Hovedtal

Omsætning	608 mio. kr. (648 mio. kr. i 2016/17)
Resultat før skat	45 mio. kr. (24 mio. kr. i 2016/17)
Egenkapital	275 mio. kr. (250 mio. kr. i 2016/17)
Antal ansatte	439 (498 i 2016/17)

Faldet i omsætning kan primært henføres til implementering og udvidelse af en omfattende partnerstrategi, hvor stadig flere af de professionelle services i relation til leverancen af software-implementeringer nu udføres af eksterne partnere.

I 2017/18 så vi, at kunderne i stigende omfang efterspurgte muligheden for at leje software i stedet for at købe en licens. Dette er en generel tendens i markedet og derfor også en tendens, som vores konkurrenter oplever. Stibo Systems har naturligvis valgt at imødekomme denne efterspørgsel for at forblive konkurrencedygtige og besidder samtidig de nødvendige finansielle ressourcer, som denne ændring i forretningsmodel har krævet. Vi er overbeviste om, at disse ændringer over de kommende år vil styrke vores virksomhed, efterhånden som andelen af fast tilbagevendende omsætning øges. I 2017/18 rundede andelen af fast tilbagevendende omsætning således 40 % af den samlede omsætning - et tal, der forventes at stige over de kommende år.

Stibo Systems anses stadig som en af de førende leverandører på MDM-markedet. Stibo Systems fik den højeste score af alle leverandører i dette års Magic Quadrant fra Gartner for vores evne til at understøtte forretningsmæssige initiativer, og vi var samtidig den leverandør, som havde den højeste andel af kunder, der ville anbefale vores MDM-løsning til andre.

Ledelsesberetning

Beretning

Den store vækst i digitalisering, "IoT" (Internet of Things) og "Big Data" betyder, at det globale MDM-marked vil opleve stor vækst i de kommende år - en vækst, der vil yderligere accelerere i takt med, at nye vertikale og geografiske markeder opstår. Det er derfor nødvendigt med massive investeringer for at fastholde en stærk markedsposition. Stibo Systems er privilegeret ved at have en stærk, fremadsynet ejer, som bifalder, at der løbende foretages investeringer i software og relaterede services som en del af driften. Således er investeringerne i produkt- og markedspositionering steget med 10 % sammenlignet med sidste år.

Kunder

Det er glædeligt, at den positive udvikling, som blev rapporteret for Q3 og Q4 sidste år, fortsatte i 2017/18, hvor vi har kunnet føje 44 nye kunder til vores portefølje. 15 nye kunder i Asien og Latinamerika betyder, at disse regioner ikke længere anses som "nye" markeder, men som etablerede markeder, der nu skal udvikles og ekspanderes.

Vores kundeliste tæller ca. 400 hovedkunder globalt set. Vores nye kunder tæller bl.a.:

Bayer (D), Honda Jet (US), CLAAS (NL), City Beach (Australia), Grupo Elektra (Mexico), Julius Blum GmbH (D), LIXIL (Japan), Mason Companies (US), NGK Spark Plugs (D), Office Depot (US) og WAGO (D).

ISO 27001

Stibo Systems har opnået ISO 27001 certificering, som er den mest anerkendte sikkerhedscertificering globalt set. Den understreger overfor vores kunder og partnere, at vi er dedikerede i vores målsætning om løbende at forbedre vores sikkerhedsmæssige foranstaltninger, og at de kan have tillid til vores bestræbelser på at beskytte deres data. Certificeringen knytter sig til et informationsikkerhedssystem, som overvåger organisationens sikkerhedsbehov baseret på konstant risikovurdering.

Forventet udvikling

Investeringerne i produkter og synlighed på markedet vil fortsætte på et højt niveau i de kommende år. Vi vil fortsat finansiere investeringerne som en del af den løbende drift. I det ordrebogen ved årets start er tilfredsstillende, og vi i tillæg hertil forventer at se resultater af de allerede gennemførte investeringer, forventes resultatet for 2018/19 at overstige resultatet for 2017/18.

CCI Europe A/S

CCI består af CCI Europe med hovedkvarter i Danmark, den norske web CMS-udvikler Escenic og det amerikanske konsulenthus Red Badge.

Hvem er vi?

CCI har i mere end 30 år været førende teknologipartner for store forlagshuse over hele verden. CCI's strategi er at understøtte mediekoncerner og andre virksomheder med optimering af content management- og publiceringsprocesser. Dette indebærer både udvikling af softwareløsninger samt levering af professionelle serviceydelser.

CCI opererer i forskellige forretningssegmenter: Nyheder, magasiner og omnichannel marketing. Indenfor omnichannel området forventes Best Buy-projektet at bane vejen for en række nye kunder.

I de senere år har CCI udviklet sin softwareløsning fra medieverdenen, så den også kan håndtere marketingprocessen hos større detailhandlere.

Regnskabsåret kan opsummeres i 3 hovedoverskrifter:

1. Nye og lovende kunder
2. Investering i teknologiplatformen CUE
3. Antallet af CUE-brugere stiger væsentligt

Ledelsesberetning

Beretning

Hovedtal

Omsætning	161 mio. kr. (169 mio. kr. i 2016/17)
Resultat før skat	14 mio. kr. (7 mio. kr. i 2016/17)
Egenkapital	84 mio. kr. (72 mio. kr. i 2016/17)
Antal ansatte	170 (186 i 2016/17)

Et mindre fald i omsætningen sammenlignet med sidste år kan henføres til, at mange mediekoncerner fortsat er tilbageholdende med at foretage større investeringer, da der i øjeblikket foregår store strukturelle ændringer på markedet. Tilgang af nye kunder og fokus på stram omkostningsstyring og effektivitet har imidlertid medført en positiv udvikling i årets rentabilitet.

Den massive investering i udviklingen af teknologiplatformen CUE er fortsat. CUE introducerer en helt ny tilgang til digital og kreativ storytelling. Hertil kommer, at platformen er udviklet som en åben platform, der gør det nemt at integrere andre systemer. Samtidig er CUE bygget til at understøtte mediekoncernernes behov for hurtig og agil forretningsudvikling - bl.a. ved at muliggøre hurtig udrulning af nye indholdsskabende produkter.

Fra starten har CUE været udviklet med det formål at være intuitiv og nemt at anvende for brugerne. Udviklingen finder sted i tæt samarbejde med kunder og brancheeksperter. De første 1.200 brugere var live ved udgangen af 2017, og vi forventer, at antallet af brugere vil stige til over 5.000 ved udgangen af 2018.

Udviklingen imod cloud-løsninger fortsatte i årets løb, og CCI forudser en fortsat stigning i cloud-løsninger, hvorfor der har været fokus på at investere yderligere i softwareplatformen.

Kunder

CCI's kunder omfatter flere af verdens største mediekoncerner som f.eks. The New York Times, Gannett, The Tribune, JP-Politikens Hus og Times of India.

Ud over at servicere en lang liste af nuværende kunder har CCI oplevet en tilfredsstillende tilgang af nye kunder i det forløbne år, herunder Forum Communications (USA), Børsen A/S (Danmark) og Best Buy (Canada).

Forventet udvikling

Historisk har USA været CCI's hovedmarked kombineret med en stærk markedsposition i Europa. Over de kommende år forventes omfanget af nye forretninger især at stige i Europa, Latinamerika og Asien. Det er tilfredsstillende at se, at vores salgspipeline er stærk på disse markeder.

Vi forventer, at årets resultat for 2018/19 vil være på niveau med regnskabsåret 2017/18.

Stibo Complete A/S

Stibo Complete A/S er moderselskab for Skandinaviens største producent af fysiske marketingsmateriale og ejer af virksomhederne: Color Print A/S, Stibo Graphic A/S og Distribution Plus A/S (70 procent ejerskab) i Danmark samt Sörmlands Printing Solutions AB og Stibo Media AB i Sverige.

Det vi beskæftiger os med

Stibo har drevet trykkeri i mere end 200 år og er i dag den største og stærkeste spiller i Skandinavien. Der er fortsat - og i de næste mange år - et stort marked for grafiske produkter i Skandinavien for aktører, der kan tilpasse sig et marked under stor forandring. Her har Stibo Complete optimale forudsætninger med en god markedsposition, stærke kompetencer og et solidt, langsigtet ejerskab.

Ledelsesberetning

Beretning

Stibo Complete er midt i en større omstillingsproces, fordi markedet i disse år er præget af strukturelle ændringer. Markedet for tryksager produceret i rotation, arktryk og digitaltryk er stort, men faldende. Til gengæld er markedet for produktion til in-store, outdoor og eventopgaver stigende. Vi omstiller os derfor fra at være et stort industritrykkeri - med relativt få og meget store ordrer volumener - til også at være et grafisk supermarked med et meget stort og varieret udvalg af produkter.

Vi tilbyder serviceydelser inden for design, udvikling, produktion og distribution af fysisk marketingsmateriale samt tilhørende lager- og logistikydelser. Vi arbejder målrettet på at udbygge vores position som den absolut førende og mest komplette leverandør af fysiske marketingmaterialer til skandinaviske kædekunder og dagligvarebutikker.

Året kan opsummeres i fire vigtige overskrifter:

1. Strukturelle markedsændringer - derfor omstilling fra stort industritrykkeri til grafisk supermarked.
2. Nyt navn og grafisk identitet - en rebranding, som matcher fremtidens marked.
3. Etablering af Stibo Direct - kunderne kan bestille grafiske produkter online via webportalløsning.
4. Styrket markedsposition i Sverige.

Hele omstillingsprocessen har naturligt medført, at vi primo 2018 skiftede navn, logo og hjemmeside med Stibo Complete som det fælles brand. Vores nye navn har erstattet Stibo Printing Solutions.

Arbejdet med at omstille Stibo Complete har også medført en øget digitalisering af arbejdsprocesser, bl.a. i form af en ny webportalløsning, Stibo Direct, hvor kunderne har mulighed for at bestille deres grafiske produkter online.

De fundamentale og strukturelle ændringer af markedet afspejler sig også naturligt i regnskabet for 2017/18. En faldende omsætning skyldes ikke tab af kunder, men en lavere volumen og et fald i efterspørgslen på det traditionelle trykmarked. Dette fald er større end forventet, hvilket understreger vigtigheden af at være fleksible og bestyrker os i vores ændrede fokus på markedet.

I de kommende år er det fortsat vigtigt at investere i nye produktområder for at fastholde og udbygge positionen som markedsleder i Skandinavien. Gennem de seneste år har vi bl.a. investeret i storformatprint, digitalprint og øget digitalisering af vores arbejdsprocesser.

Det er meget positivt, at Stibo Complete med sidste års gennemførte opkøb af Sörmlands Printing Solutions AB har formået at styrke markedspositionen i Sverige og herigennem øge vores svenske markedsandel.

Regnskabet for Stibo Complete er kendetegnet ved et relativt højt afskrivningsniveau i dattervirksomhederne, og dattervirksomhederne genererer samlet set - som tidligere år - et acceptabelt EBITDA-niveau og samlet set et betydeligt positivt cash-flow.

Regnskabet for 2017/18 er ikke tilfredsstillende og lavere end forventet, men skal ses i lyset af de strukturelle ændringer af markedet og en fortsat svækkelse af såvel den svenske som den norske krone.

Samlet er årets resultat for Stibo Complete negativt påvirket af kurstab på fremmed valuta for ca. 25 mio. kr. Heraf udgør ca. 50 % urealiserede tab. Baggrunden for det urealiserede tab er, at der over året er opbygget en betydelig likvid beholdning i svenske kroner til brug for at købe den svenske virksomhed GigantPrint. Denne transaktion er imidlertid først gennemført efter regnskabsårets afslutning og har på balancedagen medført et urealiseret tab på valuta på ca. 11 mio. kr., der er indregnet under posten "finansielle omkostninger".

Både Norge og Sverige er primære geografiske markedssegmenter og udgør samlet set mere end 50 % af den samlede omsætning.

Ledelsesberetning

Beretning

Nøgletal

Omsætning	938 mio. DKK (980 mio. DKK i 2016/17)
Resultat før skat	-11 mio. DKK (0 mio. DKK i 2016/17)
EBITDA	58 mio. DKK (64 mio. DKK i 2016/17)
Egenkapital	278 mio. DKK (289 mio. DKK i 2016/17)
Antal ansatte	420 (437 i 2016/17)

Begivenheder efter regnskabsårets afslutning

Stibo Complete har efter regnskabsårets afslutning erhvervet samtlige aktier i den svenske virksomhed GigantPrint AB i Norrköping. GigantPrint AB udvikler, producerer og installerer "Point of Sale" løsninger til skandinaviske kædekunder. GigantPrint er svensk markedsleder og har en omsætning på ca. 150 mio. SEK og beskæftiger ca. 75 kompetente medarbejdere. Købet af GigantPrint vil styrke Stibo Completes position som markedsleder i Skandinavien inden for udvikling, produktion og distribution af fysisk markingsmateriale.

Forventninger til fremtiden

Stibo Complete er i dag markedsleder i Skandinavien. Vi investerer fortsat massivt i forretningsudvikling og deltager i konsolidering af branchen og har en unik sammensætning af grafiske ydelser. De langsigtede resultatmæssige forventninger er derfor positive.

Ledelsen forventer, at den beskrevne markedsudvikling fortsætter i de kommende år. De allerede gennemførte udviklingstiltag samt investeringer forventes at medføre yderligere vækst i markedsandele i Sverige og ikke mindst en vækst på salg af nye grafiske ydelser. Ledelsen forventer derfor et samlet resultat for Stibo Complete, som også i 2018/19 vil være påvirket af den løbende omstilling, men med en klart styrket virksomhed. Der forventes et resultat på niveau med 2017/18 - dog med en positiv effekt, hvis den svenske og den norske valuta stiger i forhold til danske kroner.

Risici

Risici i den fremtidige markedssituation knytter sig p.t. til, at udgiverne - først og fremmest afledt af forandringerne i PostNord - løbende oplever højere distributionspriser, som naturligt kan føre til et valg af andre markedsføringsløsninger og dermed et yderligere markedsfald. Desuden oplever markedet p.t. en ny situation for papirleverancer, hvor en gradvis nedlukning af produktionskapacitet hos papirleverandørerne nu medfører stigende papirpriser samt længere leveringstider på papiret. Det påvirker udgivernes samlede omkostninger til indkøb af traditionelle grafiske produkter.

Stibo IT-awards

Både Stibo-Fonden og Stibo-koncernen ønsker at øge investeringerne i innovation og i udvikling af de største talenter inden for forskning og udvikling af ny teknologi. Derfor har Stibo-Fonden indstiftet IT-rejsestipendier for ph.d.-studerende. Ph.d.-studerende ved fakulteterne for Computer Science i Aarhus, Odense, Ålborg og København kan - sammen med en anbefaling fra den studerendes studievejleder - ansøge om at modtage et beløb til støtte for yderligere uddannelse på et eliteuniversitet i udlandet.

Stibo-Fonden og Stibo-koncernen håber med dette initiativ at bidrage til at styrke udviklingen af de største talenter og dermed også innovationen i samfundet og i egen virksomhed.

Ledelsesberetning

Beretning

Stibo Accelerator Programme

Stibo Acceleratoren kører nu på sin 8. sæson og fortsætter med at udforske radikale trends og tendenser for alle fire Stibo-divisioner. Status er, at vi har rundet 61 projekter sammen med 126 studerende fra 13 forskellige akademiske institutioner.

Projekterne gennemføres i tæt samarbejde med kunder, partnere eller prospects fra Stibos netværk. I det forløbne år har samarbejdspartnerne blandt andre været COOP, Grohe, Postnord, REMA1000 (det andet projekt med REMA i Stibo Acceleratoren), Hilti, Børsen, Peak Performance (IC Group), DS Smith og adskillige andre. Derudover er Stibo Systems også direkte projektpartner på enkelte kandidatopgaver.

Udvalgte projekter i Stibo Acceleratoren 2017/18:

- Online vs. offline indkøbskoncepter (hvordan butikker kan lære af ecommerce)
- Internet-of-Things til retailanalyse
- Machine Learning til automatisk sensordistribution
- Personalisering af trykte magasiner
- Forretningsmodeller for logistik med Internet-of-Things
- Virtual Reality til datadrevet træning af medicinstuderende
- NLP (Natural Language Processing) til bygning af databasestruktur
- Blockchain teknologi til Internet-of-Things.

Flere projekter kommer løbende til og nye partnere tilføjes som projekterne modnes.

Som et synligt resultat af Stibo Accelerator-initiativet kan vi fortsat mærke et højt og positivt kendskab til navnet Stibo i universitetsmiljøet, og vi oplever også stor respekt og opbakning til programmet fra både Aarhus Kommune, Universitetet, iværksætttermiljøet, erhvervsorganisationerne og erhvervslivet generelt. Som et resultat af sidstnævnte, så blev Stibo-koncernen i 2018 tildelt Erhverv Århus prisen for bl.a. sin evne til innovation og langsigtet udvikling.

I det forløbne år har Stibo Acceleratoren haft besøg af ca. 500 gæster fra nær og fjern samt præsenteret vores koncept som oplægsholder ved adskillige konferencer, netværksmøder og lignende, samt medvirket i bl.a. TV2's Go' Morgen Danmark, diverse artikler.

Særlige risici

Valutarisici

Koncernen er eksponeret over for ændringer i valutakurser, da størstedelen af koncernens omsætning afregnes i fremmed valuta. Som følge af sin globale struktur har Stibo-koncernen en vis grad af naturlig sikring af valutarisiko i form af omkostninger i de lande, hvor koncernen er aktiv. Nettopositioner mellem indbetalinger og udbetalinger i fremmed valuta sikres, i det omfang det giver økonomisk mening.

Renterisici

Koncernen er som følge af sin soliditet og sit finansielle beredskab kun i mindre grad eksponeret over for ændringer i renteniveauet.

Kreditrisici

Inden et nyt samarbejde indledes, foretages en økonomisk vurdering af kunden, og hvis det vurderes hensigtsmæssigt og muligt, afdækkes kreditrisici via forsikring hos kreditforsikringselskaber.

Koncernen reducerer kreditrisici ved at acontofakturere i takt med arbejdets udførelse.

Ledelsesberetning

Beretning

Redegørelse for samfundsansvar, jf. årsregnskabslovens § 99a

Stibo-koncernen har nedfældet de retningslinjer og holdninger, som koncernen følger inden for samfundsansvar.

Koncernens aktiviteter er meget forskelligartede. Det vurderes, at det væsentligste samfundsansvar knytter sig til trykkeridelen. Her er fokus på energirigtig produktion og brugen af materialer, der har størst indflydelse på klimaet og miljøet. Koncernens trykkerier er tilmeldt den grafiske branches CSR-kodeks.

Koncernens indsats i forhold til menneske- og arbejdstagerrettigheder er primært fokuseret på et godt arbejdsmiljø og respekt for koncernens mange medarbejdere.

Endelig anser vi koncernens støtte til innovation, kunst og kultur m.v. som en vigtig del af vores samfundsansvar. Se mere nedenfor.

Arbejdsmiljø

Et godt arbejdsmiljø har høj prioritet. I Stibo-koncernen ønsker vi til enhver tid at kunne tiltrække og fastholde de bedste medarbejdere inden for både den grafiske branche og udvikling af software og løsninger til Master Data Management, distribution af digitalt og trykt indhold samt software til produktion af magasiner.

For at understøtte et godt arbejdsmiljø lægges der vægt på, at alle medarbejdere har attraktive rammer at udføre deres arbejde i. Derudover giver Stibo-koncernen en række tilbud til medarbejderne. Det spænder fra sundhedssikring, pensions- og forsikringsordninger til motion samt sociale aktiviteter.

Stibo-koncernen har en bred sammensætning af medarbejdere og har bl.a. indrettet sine lokaliteter på handicapvenlig vis.

Medarbejderne har på nogle lokationer tilbud om en sund og varieret frokostordning, fysiurgisk massage, motionsrum, klubaktiviteter, førstehjælpskurser, rygestopkurser osv.

Sikkerheden på arbejdspladsen har høj prioritet, og virksomhedens arbejdsmiljøudvalg evaluerer derfor løbende procedurerne. Stibo-koncernen arbejder hele tiden med at forbedre det interne arbejdsmiljø, hvor der er højt fokus på sikkerhed, indeklime, temperaturløsninger m.v.

Stibo-koncernen har et mål om, at antallet af arbejdsskader i koncernens trykkerier skal reduceres. Koncernens danske trykkerier har ikke haft alvorlige arbejdsulykker i det forgangne år, og antallet af mindre arbejdsulykker er i regnskabsåret 2017/18 faldet til 3 mod 6 mindre arbejdsulykker i regnskabsåret 2016/17.

Alle koncernens danske trykkerier er blevet tildelt arbejdstilsynets grønne smiley.

Alle disse aktiviteter forventes at fortsætte i de kommende år.

Støtte til kunst, kultur og idræt

Stibo-koncernen blev i 1794 grundlagt under navnet Aarhus Stiftsbogtrykkerie. Virksomheden har stærke rødder i Aarhus og de omkringliggende lokalsamfund. Koncernen har derfor et naturligt ønske om at deltage i udviklingen af kunst, kultur og idræt til glæde for områdets borgere og egne medarbejdere.

Stibo-koncernen har i en årrække ydet bidrag til forskellige kunstneriske, kulturelle og idrætslige aktiviteter. Eksempelvis er Stibo-koncernen sponsor for AGF Fodbold, Musikhuset Aarhus, Moesgård Museum og Horsens & Friends, danske hospitalsklovne m.fl. og er desuden bidragsyder til Aarhus Festuge samt forskellige velgørende formål. Ud over vores tidsforbrug m.v. er koncernens samlede pengemæssige bidrag i 2017/18 på ca. 1 mio. kr. til disse aktiviteter.

Derudover yder Stibo-Fonden donationer til kunst og kultur.

Ledelsesberetning

Beretning

Støtte til innovation og udvikling

Såvel Stibo-koncernen som Stibo-Fonden investerer i innovation og udvikling af ny teknologi - både økonomisk og arbejdskraftsmæssigt.

Se tidligere beskrivelse af Stibo-koncernens Accelerator Programme samt IT-award, som Stibo-Fonden har stiftet.

Det eksterne miljø

Som en af Europas førende producenter af magasiner, avisindstik, reklametryksager og kataloger har Stibo-koncernens trykkerier stærkt fokus på miljøbelastningen. Holdningen er klar: Virksomheden er og vil fortsat være førende på miljøområdet.

Udgangspunktet for miljøarbejdet i trykkerierne er livscyklusperspektivet. Derfor rådgives kunder om alle dele af tryksagen lige fra valg af papir til tryk samt færdiggørelse og distribution, da valgene har stor betydning for tryksagens samlede miljøpåvirkning. Endvidere indgår energiforbruget som et væsentligt element ved beslutning om ny- og reinvesteringer.

Stibo-koncernens trykkerier har som mål at nedbringe energiforbrug og papirmakulatur i produktionen.

Stibo-koncernens softwarevirksomheder har som mål at nedbringe energiforbruget.

I Stibo-koncernens trykkerier lykkedes det i 2013/14 at gennemføre en større reduktion i papirmakulaturen, og denne positive udvikling har været fastholdt i årene herefter - og således også i 2017/18.

For at reducere energiforbruget, har Stibo-koncernens trykkerier i indeværende regnskabsår samarbejdet med eksterne energirådgivere om aktiviteter indenfor - og yderligere investeringer i - varmegenvinding, belysning og køling. Disse aktiviteter har - kombineret med et mindre fald i trykkeriernes volumen - medført, at trykkeriernes el-forbrug er blevet reduceret med 8 % (svarende til el-forbruget for knap 500 husstande) i forhold til regnskabsåret 2015/16, og trykkeriernes gasforbrug er blevet reduceret med 12 % (svarende til naturgasforbruget for knap 135 husstande).

Se indslag på Youtube om ovennævnte besparelser <https://www.youtube.com/watch?v=lwCOZzMkogs>

I Stibo-koncernens danske softwarevirksomheder er det over en periode på 6 år lykkedes at reducere energiforbruget med 35 %. Dette ved løbende virtualisering af fysiske servere samt investering i mere energirigtigt udstyr.

Stibo-koncernens trykkerier har følgende miljømærker/certificeringer:

EU Blomsten: EU miljømærkning af reklametryksager. Mærket sikrer, at tryksagen fra vugge til grav overholder skrappe krav til den påvirkning, som tryksagen har på omgivelserne.

ISO 14001: En standard for miljøledelse, som sikrer en systematisk indsats med at reducere virksomhedens miljøbelastning.

ISO 9001: Standard for kvalitetsledelse, der medvirker til at sikre en systematik i indkøbs-, produktions- og salgsprocessen.

OHSAS 18001: Standard for arbejdsmiljøledelse, som medvirker til at sikre en systematisk indsats for reducere af virksomhedens arbejdsmiljøbelastning.

EMAS: EU's miljøledelsesordning.

PEFC: Dokumenterer, at papiret stammer fra en skov, der drives bæredygtigt med hensyn til både økonomi, naturværdier og sociale/rekreative forhold.

FSC: Dokumenterer, at papiret stammer fra en skov, der drives bæredygtigt med hensyn til både økonomi, naturværdier og sociale/rekreative forhold.

Svanemærket: Mærket sikrer, at tryksagen fra vugge til grav overholder skrappe krav til den påvirkning, som tryksagen har på omgivelserne.

Ledelsesberetning

Beretning

ClimateCalc: Certificeret beregningssystem, der kan beregne klimabelastningen for både virksomheden og den enkelte tryksag.

Stibo-koncernens trykkerier arbejder løbende på at minimere miljøpåvirkningerne i forbindelse med driften.

Stibo-koncernen ejer og driver trykkerier beliggende i Horsens, Vadum, Nykøbing Mors og Katrineholm (Sverige).

Mål og politikker for det underrepræsenterede køn i Stibo-koncernens ledelse, jf. årsregnskabslovens § 99b

Den 1. april 2013 trådte ny lovgivning i kraft, der skal sikre lige adgang for kvinder og mænd til ledelsen i Danmarks 1.100 største virksomheder.

Stibo Holding A/S' bestyrelse har derfor vedtaget følgende politikker og målsætninger for kvinder i lederpositioner i Stibo-koncernens danske selskaber, april 2014:

Måltal for kvinder i bestyrelsen

Ved udvælgelse af nye kandidater til Stibos bestyrelse lægges der vægt på specifikke faglige og personlige kompetencer, kvalifikationer og erfaring.

Specifikt omkring køn er det Stibo-koncernens målsætning - så vidt muligt - at udbygge antallet af kvinder i bestyrelsen inden for en 6-årig periode. Stibo-koncernen har et mål om, at én af de generalforsamlingsvalgte bestyrelsesposter skal være besat af en kvinde inden 2020. Status er nu, at bestyrelsen består af 4 generalforsamlingsvalgte medlemmer. Ingen af de generalforsamlingsvalgte medlemmer i bestyrelserne i Stibo-koncernen er kvinder. Der vil i efteråret 2018 blive igangsat en proces med henblik på at finde et nyt bestyrelsesmedlem til Stibo A/S, og i den forbindelse vil nomineringsudvalget lægge vægt på, at der kan findes et kvindeligt medlem, idet der samtidig fokuseres på faglige og personlige kompetencer.

Politik for at øge andelen af det underrepræsenterede køn i direktionen og på øvrige ledelsesniveauer

Stibo-koncernen ansætter medarbejdere på baggrund af faglige kompetencer, erfaring og personlighed og tilbyder gode rammer til alle medarbejdere. Stibo-koncernen ønsker at fremme, at alle kan udnytte deres potentiale i overensstemmelse med personlige ambitioner og mål.

Med hensyn til kvinder i ledelsen har Stibo-koncernen i dag en vis underrepræsentation på alle ledelsesniveauer. Det må konstateres, at de brancher, som Stibo-koncernen er en del af eller betjener via vores kunder, er relativt mandsdominerede. Det ses tydeligt ud fra det fåtal af kvinder, der vælger en IT-uddannelse eller uddanner sig inden for de grafiske fag. I Stibo-koncernen har vi derfor ikke deciderede mål for, hvor mange procent kvindelige ledere, der skal være i fremtiden, men vi vil som udgangspunkt tilstræbe, at kønsfordelingen i ledelsen afspejler kønssammensætningen af medarbejderne.

Der er fokus på kønsfordelingen i forbindelse med både intern rekruttering af ledere samt via dialogen med de rekrutteringsbureauer, der bliver brugt ved ansættelsen af ledere. Det er målet, at der ved en enhver ansættelse og rekruttering skal være både mandlige og kvindelige kandidater.

Andelen af det underrepræsenterede køn i direktion og på øvrige ledelsesniveauer er uændret i forhold til regnskabsåret 2016/17.

Måling af resultater

Koncernen overvejer kontinuerligt, i hvilket omfang det giver værdi systematisk at måle resultater af de vedtagne politikker. Det er således besluttet at fokusere på resultater på miljøområdet, jf. ovenfor. For de øvrige områder er der ikke systemer til opsamling af resultater på koncernplan.

Koncern- og årsregnskab 1. maj - 30. april

Resultatopgørelse

Note	t.kr.	Koncern		Moderfond	
		2017/18	2016/17	2017/18	2016/17
2	Nettoomsætning	1.706.821	1.795.586	0	0
	Ændring i lagre af varer under fremstilling	26	-11.113	0	0
3	Andre driftsindtægter	32.679	33.863	0	0
		<u>1.739.526</u>	<u>1.818.336</u>	<u>0</u>	<u>0</u>
	Omkostninger til råvarer og hjælpematerialer	-637.674	-666.562	0	0
	Andre eksterne omkostninger	-240.431	-245.379	-274	-637
	Bruttofortjeneste	861.421	906.395	-274	-637
4	Personaleomkostninger	-731.893	-805.103	-383	-426
5	Af- og nedskrivninger	-66.326	-71.925	0	0
	Andre driftsomkostninger	-101	-196	0	0
	Resultat af primær drift	63.101	29.171	-657	-1.063
12	Resultat efter skat i tilknyttede virksomheder	0	0	31.925	13.350
13	Resultat efter skat i associerede virksomheder	-2.481	-3.989	0	0
7	Finansielle indtægter	2.999	3.145	35	113
8	Finansielle omkostninger	-15.405	-6.662	0	0
	Resultat før skat	48.214	21.665	31.303	12.400
9	Skat af årets resultat	-14.765	-7.005	0	0
	Årets resultat	<u>33.449</u>	<u>14.660</u>	<u>31.303</u>	<u>12.400</u>
	Fordeles således:				
	Aktionærerne i Stibo Holding A/S	31.925	13.350		
	Minoritetsinteresserne	1.524	1.310		
		<u>33.449</u>	<u>14.660</u>		
	Forslag til resultatdisponering				
	t.kr.				
	Årets uddelinger			616	611
	Ydelser ifølge gavebrev fra stifterne			2.306	1.294
	Donationer			<u>2.922</u>	<u>1.905</u>
	Heraf anvendt uddelingsramme			-2.922	-1.905
	Overført til uddelingsramme			3.922	1.905
	Overført til reserve for nettoopskrivning efter indre værdis metode			27.925	9.350
	Overført resultat			-544	1.145
				<u>31.303</u>	<u>12.400</u>

Koncern- og årsregnskab 1. maj - 30. april

Balance

Note	t.kr.	Koncern		Moderfond	
		2017/18	2016/17	2017/18	2016/17
	AKTIVER				
	Anlægsaktiver				
10	Immaterielle anlægsaktiver				
	Øvrige immaterielle aktiver	5.038	6.929	0	0
11	Materielle anlægsaktiver				
	Grunde og bygninger	154.492	154.992	0	0
	Tekniske anlæg og maskiner	179.503	211.815	0	0
	Andre anlæg, driftsmateriel og inventar	12.883	15.930	0	0
		346.878	382.737	0	0
	Finansielle anlægsaktiver				
12	Kapitalandele i tilknyttede virksomheder	0	0	939.896	918.676
13	Kapitalandele i associerede virksomheder	18.149	21.750	0	0
	Deposita	12.037	11.843	0	0
		30.186	33.593	939.896	918.676
	Anlægsaktiver i alt	382.102	423.259	939.896	918.676
	Omsætningsaktiver				
	Varebeholdninger				
	Råvarer og hjælpematerialer	50.118	55.024	0	0
	Varer under fremstilling	10.648	10.622	0	0
		60.766	65.646	0	0
	Tilgodehavender				
	Tilgodehavender fra salg og tjenesteydelser	337.816	334.941	0	0
14	Igangværende arbejder for fremmed regning	5.965	2.316	0	0
16	Udskudt skatteaktiv	3.421	4.970	0	0
	Selskabsskat	1.169	877	0	0
	Andre tilgodehavender	14.768	12.499	23	61
	Periodeafgrænsningsposter	22.241	19.425	415	409
		385.380	375.028	438	470
	Værdipapirer	4.043	4.530	0	0
	Likvide beholdninger	614.596	579.982	12.483	10.672
	Omsætningsaktiver i alt	1.064.785	1.025.186	12.921	11.142
	AKTIVER I ALT	1.446.887	1.448.445	952.817	929.818

Koncern- og årsregnskab 1. maj - 30. april

Balance

Note	t.kr.	Koncern		Moderfond	
		2017/18	2016/17	2017/18	2016/17
		PASSIVER			
15	Egenkapital				
	Aktiekapital/Grundkapital	25.000	25.000	50.000	50.000
	Nettoopskrivning efter indre værdis metode	0	0	888.896	867.676
	Overført resultat	910.396	889.676	8.303	8.847
	Foreslået udbytte/uddelingsramme	4.500	4.000	4.000	3.000
	Aktionærerne i Stibo Holding A/S' andel af egenkapital	939.896	918.676	951.199	929.523
	Minoritetsinteresser	5.297	3.773	0	0
	Egenkapital i alt	945.193	922.449	951.199	929.523
	Hensatte forpligtelser				
16	Udskudt skat	19.541	22.291	0	0
	Pensioner	0	11.310	0	0
	Hensatte forpligtelser i alt	19.541	33.601	0	0
	Gældsforpligtelser				
17	Langfristede gældsforpligtelser				
	Prioritetsgæld	78.360	82.494	0	0
	Kreditinstitutter (leasinggæld)	0	9.662	0	0
		78.360	92.156	0	0
	Kortfristede gældsforpligtelser				
	Kortfristet del af langfristede gældsforpligtelser	13.730	12.391	0	0
14	Forudbetalinger fra kunder	200.149	180.377	0	0
	Leverandørgæld	35.536	55.682	0	0
	Selskabsskat	5.954	7.703	0	0
	Anden gæld	148.424	144.086	1.618	295
		403.793	400.239	1.618	295
	Gældsforpligtelser i alt	482.153	492.395	1.618	295
	PASSIVER I ALT	1.446.887	1.448.445	952.817	929.818

- 1 Anvendt regnskabspraksis
- 6 Honorar til generalforsamlingsvalgte revisorer
- 18 Pantsætninger, sikkerhedsstillelser og eventualforpligtelser
- 19 Leje- og leasingforpligtelser
- 20 Valutarisici samt anvendelse af afledte finansielle instrumenter
- 21 Nærtstående parter

Koncern- og årsregnskab 1. maj - 30. april

Egenkapitalopgørelse

Koncern

t.kr.	Stibo Holding				Minori- tetsinte- resser	Egenkapi- tal i alt
	Aktie- kapital	Overført overskud	Foreslået udbytte	I alt		
Egenkapital 1. maj 2016	25.000	883.458	4.000	912.458	5.270	917.728
Årets resultat	0	9.350	4.000	13.350	1.310	14.660
Valutakursregulering ved omreg- ning af udenlandske enheder	0	-744	0	-744	-2	-746
Årets værdireguleringer af sik- ringsinstrumenter	0	-2.004	0	-2.004	0	-2.004
Afgang minoritet	0	0	0	0	-2.637	-2.637
Ændret minoritetsandel	0	-384	0	-384	-168	-552
Udloddet udbytte	0	0	-4.000	-4.000	0	-4.000
Egenkapital 30. april 2017	25.000	889.676	4.000	918.676	3.773	922.449
Årets resultat	0	27.425	4.500	31.925	1.524	33.449
Valutakursregulering ved omreg- ning af udenlandske enheder	0	-9.294	0	-9.294	0	-9.294
Årets værdireguleringer af sik- ringsinstrumenter	0	2.589	0	2.589	0	2.589
Udloddet udbytte	0	0	-4.000	-4.000	0	-4.000
Egenkapital 30. april 2018	25.000	910.396	4.500	939.896	5.297	945.193

Moderfond

t.kr.	Grund- kapital	Overført overskud	Nettoop- skrivning efter indre værdis- metode	Uddelings- ramme	I alt
Overført, jf. resultatdisponering	0	1.145	9.350	1.905	12.400
Valutakursregulering ved omregning af uden- landske enheder	0	0	-744	0	-744
Årets værdireguleringer af sikringsinstrumen- ter	0	0	-2.004	0	-2.004
Ændret minoritetsandel	0	0	-384	0	-384
Årets uddelinger	0	0	0	-1.905	-1.905
Egenkapital 30. april 2017	50.000	8.847	867.676	3.000	929.523
Overført, jf. resultatdisponering	0	-544	27.925	3.922	31.303
Valutakursregulering ved omregning af uden- landske enheder	0	0	-9.294	0	-9.294
Årets værdireguleringer af sikringsinstrumen- ter	0	0	2.589	0	2.589
Årets uddelinger	0	0	0	-2.922	-2.922
Egenkapital 30. april 2018	50.000	8.303	888.896	4.000	951.199

Koncern- og årsregnskab 1. maj - 30. april

Pengestrømsopgørelse

Note	t.kr.	Koncern	
		2017/18	2016/17
	Resultat af primær drift	63.101	29.171
	Regulering for ikke-likvide driftsposter m.v.:		
5	Af- og nedskrivninger	62.179	67.080
	Regulering for avancer ved salg af anlægsaktiver	-4.529	-695
	Hensatte forpligtelser	-11.310	-1.885
	Pengestrøm fra primær drift før ændring i driftskapital	109.441	93.671
	Ændring i driftskapital	485	-2.170
	Pengestrøm fra primær drift	109.926	91.501
7	Finansielle indtægter, betalt	2.811	2.900
8	Finansielle omkostninger, betalt	-14.731	-6.662
	Øvrige reguleringer	-2.641	-847
	Pengestrøm fra ordinær drift	95.365	86.892
	Betalt selskabsskat	-18.661	-21.753
	Pengestrøm fra driftsaktivitet	76.704	65.139
11	Køb af materielle anlægsaktiver	-29.194	-23.531
	Salg af materielle anlægsaktiver	7.605	1.531
	Udbytte associerede virksomheder	1.120	600
	Ændring i langfristede tilgodehavender	-194	-79
	Køb/salg af værdipapirer	0	-4.020
	Køb/salg af virksomheder	0	-26.339
	Afgang minoritetsandel	0	-3.188
	Pengestrøm til investeringsaktivitet	-20.663	-55.026
	Ændring i langfristede gældsforpligtelser	-12.457	-11.793
	Udbetalt udbytte	-4.000	-4.000
	Pengestrøm fra finansieringsaktivitet	-16.457	-15.793
	Årets pengestrøm	39.584	-5.680
	Likvider, primo	579.982	584.328
	Kursreguleringer likvider, primo	-4.970	1.334
	Likvider, ultimo	614.596	579.982

Pengestrømsopgørelsen kan ikke direkte udledes af koncernregnskabet og årsregnskabets øvrige bestanddele.

Koncern- og årsregnskab 1. maj - 30. april

Noter

1 Anvendt regnskabspraksis

Årsrapporten for Stibo-Fonden for 2017/18 er aflagt i overensstemmelse med årsregnskabslovens bestemmelser for klasse C-virksomheder (stor).

Årsregnskabet aflagt efter samme regnskabspraksis som sidste år.

Koncernregnskabet

I overensstemmelse med § 114, stk. 2, nr. 4, i årsregnskabsloven indgår moderfonden ikke i koncernregnskabet, som således i sin helhed er identisk med koncernregnskabet for 2017/18 for den 100 % ejede dattervirksomhed Stibo Holding A/S.

Koncernregnskabet omfatter modervirksomheden Stibo Holding A/S samt dattervirksomheder, hvori Stibo Holding A/S direkte eller indirekte besidder mere end 50 % af stemmerettighederne eller på anden måde har bestemmende indflydelse.

Ved konsolideringen foretages eliminering af koncerninterne indtægter og omkostninger, aktiebesiddelser, interne mellemværender og udbytter samt realiserede og urealiserede fortjenester og tab ved transaktioner mellem de konsoliderede virksomheder.

Kapitalandele i dattervirksomheder udlignes med den forholdsmæssige andel af dattervirksomhedernes handelsværdi af nettoaktiver og forpligtelser på anskaffelsestidspunktet. Nyerhvervede eller nystiftede virksomheder indregnes i koncernregnskabet fra anskaffelsestidspunktet. Solgte eller afviklede virksomheder indregnes i den konsoliderede resultatopgørelse frem til afståelsestidspunktet. Sammenligningstal korrigeres ikke for nyerhvervede, solgte eller afviklede virksomheder.

Fortjeneste eller tab ved afhændelse af dattervirksomheder opgøres som forskellen mellem afhændelsessummen og den regnskabsmæssige værdi af nettoaktiver på salgstidspunktet inkl. ikke-afskrevet goodwill samt forventede omkostninger til salg eller afvikling.

Ved køb af nye virksomheder anvendes overtagelsesmetoden, hvorefter de nytilkøbte virksomheders identificerede aktiver og forpligtelser måles til dagsværdi på erhvervelsestidspunktet.

Positive forskelsbeløb (goodwill) mellem kostpris og dagsværdi af overtagne identificerede aktiver og forpligtelser, inklusive hensatte forpligtelser til omstrukturering, indregnes under immaterielle anlægsaktiver og afskrives systematisk over resultatopgørelsen efter en individuel vurdering af den økonomiske levetid, dog maksimalt 20 år.

Minoritetsinteresser

I koncernregnskabet indregnes dattervirksomhedernes regnskabsposter 100 %. Minoritetsinteressernes forholdsmæssige andel af dattervirksomheders resultat og egenkapital reguleres årligt og indregnes som særskilte poster under resultatopgørelse og balance.

Omregning af fremmed valuta

Transaktioner i fremmed valuta omregnes ved første indregning til transaktionsdagens kurs. Valutakursdifferencer, der opstår mellem transaktionsdagens kurs og kursen på betalingsdagen, indregnes i resultatopgørelsen som en finansiel post.

Koncern- og årsregnskab 1. maj - 30. april

Noter

1 Anvendt regnskabspraksis (fortsat)

Tilgodehavender, gæld og andre monetære poster i fremmed valuta omregnes til balancedagens valutakurs. Forskellen mellem balancedagens kurs og kursen på tidspunktet for tilgodehavendets eller gældsforpligtelsens opståen eller indregning i seneste årsrapport indregnes i resultatopgørelsen under finansielle indtægter og omkostninger.

Udenlandske dattervirksomheder anses for at være selvstændige enheder. Resultatopgørelserne omregnes til transaktionsdagens kurs, og balanceposterne omregnes til balancedagens valutakurser. Kursdifferencer, opstået ved omregning af udenlandske dattervirksomheders egenkapital ved årets begyndelse til balancedagens valutakurser samt ved omregning af resultatopgørelser fra gennemsnitskurser til balancedagens valutakurser, indregnes direkte i egenkapitalen. Kursreguleringer af mellemværender, der anses for en del af nettoinvesteringen i selskaber med en anden funktionel valuta end danske kroner, indregnes direkte på egenkapitalen. Tilsvarende indregnes valutakursgevinster/-tab på den del af lån og afledte finansielle instrumenter, der er indgået til kurssikring af nettoinvesteringen i disse selskaber direkte på egenkapitalen.

Afledte finansielle instrumenter

Afledte finansielle instrumenter indregnes første gang i balancen til kostpris og måles efterfølgende til dagsværdi.

Ændring i dagsværdien af afledte finansielle instrumenter, der er klassificeret som og opfylder betingelserne for sikring af dagsværdien af et indregnet aktiv eller en indregnet forpligtelse, indregnes i resultatopgørelsen sammen med ændringer i dagsværdien af det sikrede aktiv eller den sikrede forpligtelse.

Ændring i dagsværdien af afledte finansielle instrumenter, der er klassificeret som og opfylder betingelserne for sikring af fremtidige aktiver eller forpligtelser, indregnes i andre tilgodehavender eller anden gæld samt i egenkapitalen. Indtægter og omkostninger vedrørende sådanne sikringstransaktioner overføres fra egenkapitalen ved realisation af det sikrede og indregnes i samme regnskabspost som det sikrede.

Resultatopgørelse

Nettoomsætning

Nettoomsætning ved salg af varer og tjenesteydelser indregnes i resultatopgørelsen, såfremt levering og risikoovergang til køber har fundet sted inden regnskabsårets udgang, og såfremt indtægten kan opgøres pålideligt og forventes modtaget. Nettoomsætningen indregnes ekskl. moms og afgifter opkrævet på vegne af tredjepart.

Igangværende arbejder for fremmed regning ved levering af større systemer indregnes i nettoomsætningen i takt med, at arbejdet udføres, hvorved nettoomsætningen svarer til salgsværdien af årets udførte arbejder (produktionsmetoden). Nettoomsætningen indregnes, når de samlede indtægter og omkostninger på entreprisekontrakten og færdiggørelsesgraden på balancedagen kan opgøres pålideligt, og det er sandsynligt, at de økonomiske fordele, herunder betalinger, vil tilgå koncernen.

Ændring i lagre af varer under fremstilling

Ændring i lagre af varer under fremstilling indeholder årets ændring i beholdningen af færdigvarer og varer under fremstilling.

Andre driftsindtægter

Andre driftsindtægter indeholder regnskabsposter af sekundær karakter i forhold til virksomhedernes aktiviteter.

Koncern- og årsregnskab 1. maj - 30. april

Noter

1 Anvendt regnskabspraksis (fortsat)

Omkostninger til råvarer og hjælpematerialer

Omkostninger til råvarer og hjælpematerialer indeholder årets køb samt årets ændring i beholdningen af råvarer og hjælpematerialer.

Andre eksterne omkostninger

Andre eksterne omkostninger indeholder årets omkostninger af primær karakter i forhold til virksomhedens aktiviteter, herunder omkostninger til lokaler, administration, salg m.v.

Personaleomkostninger

Personaleomkostninger indeholder lønninger, vederlag, pensioner og øvrige personaleomkostninger til selskabets ansatte, herunder direktion og bestyrelse.

Udviklingsomkostninger vedrørende nye produkter udgiftsføres på afholdelsestidspunktet. I praksis kan udvikling af nye produkter ikke adskilles fra løbende vedligeholdelse af koncernens øvrige produkter.

Af- og nedskrivninger

Af- og nedskrivninger indeholder årets af- og nedskrivninger på immaterielle og materielle anlægsaktiver.

Resultat af kapitalandele i tilknyttede og associerede virksomheder

I moderfondens resultatopgørelse indregnes den forholdsmæssige andel af de enkelte dattervirksomheders resultat efter skat efter fuld eliminering af intern avance/tab og afskrivning på goodwill.

I resultatopgørelsen indregnes den forholdsmæssige andel af de associerede virksomheders resultat efter skat efter eliminering af forholdsmæssig andel af intern avance/tab.

Finansielle indtægter og omkostninger

Finansielle indtægter og omkostninger indeholder renter, kursgevinster og -tab vedrørende værdipapirer, gæld og transaktioner i fremmed valuta, amortisering af finansielle aktiver og forpligtelser samt tillæg og godtgørelser under acontoskatteordningen m.v. Der aktiveres ikke renteomkostninger.

Skat af årets resultat

Koncernen er omfattet af de danske regler om tvungen sambeskatning af Stibo-koncernens danske selskaber. Datterselskaber indgår i sambeskatningen fra det tidspunkt, hvor de indgår i konsolideringen i koncernregnskabet, og frem til det tidspunkt, hvor de udgår fra konsolideringen.

Stibo Holding A/S er administrationsselskab for sambeskatningen og afregner som følge heraf alle betalinger af selskabsskat med skattemyndighederne.

Den aktuelle danske selskabsskat fordeles ved afregning af sambeskatningsbidrag mellem de sambeskattede selskaber i forhold til disses skattepligtige indkomster. I tilknytning hertil modtager selskaber med skattemæssigt underskud sambeskatningsbidrag fra selskaber, der har kunnet anvende dette underskud til nedsættelse af eget skattemæssigt overskud.

Årets skat, der består af årets aktuelle skat og ændring i udskudt skat, indregnes i resultatopgørelsen. Den del af årets skat, der knytter sig til egenkapitalbevægelser, indregnes direkte på egenkapitalen.

Koncern- og årsregnskab 1. maj - 30. april

Noter

1 Anvendt regnskabspraksis (fortsat)

Balance

Immaterielle anlægsaktiver

Øvrige immaterielle aktiver omfatter tilkøbte patenter og rettigheder m.v.

Øvrige immaterielle aktiver måles til kostpris med fradrag af akkumulerede af- og nedskrivninger. Øvrige immaterielle aktiver afskrives lineært over den forventede brugstid, der udgør 3-7 år.

Materielle anlægsaktiver

Grunde og bygninger, tekniske anlæg og maskiner samt andre anlæg, driftsmateriel og inventar måles til kostpris med fradrag af akkumulerede afskrivninger. Der afskrives ikke på grunde.

Kostprisen omfatter anskaffelsesprisen samt omkostninger direkte tilknyttet anskaffelsen indtil det tidspunkt, hvor aktivet er klar til brug.

Der foretages lineære afskrivninger over den forventede brugstid, baseret på følgende vurdering af aktivernes forventede brugstider:

Bygninger	25-40 år
Tekniske anlæg og maskiner	3-15 år
Andre anlæg, driftsmateriel og inventar	3-10 år

Fortjeneste og tab ved afhændelse af materielle anlægsaktiver opgøres som forskellen mellem salgspri- sen med fradrag af salgsomkostninger og den regnskabsmæssige værdi på salgstidspunktet. Fortjeneste eller tab indregnes i resultatopgørelsen under andre driftsindtægter henholdsvis andre driftsomkostnin- ger.

Leasingkontrakter

Leasingkontrakter vedrørende anlægsaktiver, hvor selskabet har alle væsentlige risici og fordele forbun- det med ejendomsretten (finansiel leasing), måles ved første indregning i balancen til laveste værdi af dagsværdi og nutidsværdien af de fremtidige leasingydelser. Ved beregning af nutidsværdien anvendes leasingaftalens interne rentefod eller den alternative lånerente som diskonteringsfaktor. Finansielt lea- sede aktiver behandles herefter som virksomhedens øvrige anlægsaktiver.

Den kapitaliserede restleasingforpligtelse indregnes i balancen som en gældsforpligtelse, og leasingydel- sens rentedel indregnes over kontraktens løbetid i resultatopgørelsen.

Alle øvrige leasingkontrakter er operationel leasing. Ydelser i forbindelse med operationel leasing og øv- rige lejeaftaler indregnes i resultatopgørelsen over kontraktens løbetid. Selskabets samlede forpligtelse vedrørende operationelle leasing- og lejeaftaler oplyses under eventualforpligtelser m.v.

Kapitalandele i tilknyttede og associerede virksomheder

Kapitalandele i tilknyttede og associerede virksomheder måles efter den indre værdis metode.

Kapitalandele i tilknyttede og associerede virksomheder måles i balancen til den forholdsmæssige andel af virksomhedernes indre værdi opgjort efter moderselskabets regnskabspraksis med fradrag eller tillæg af urealiserede koncerninterne avancer og tab.

Koncern- og årsregnskab 1. maj - 30. april

Noter

1 Anvendt regnskabspraksis (fortsat)

Tilknyttede og associerede virksomheder med negativ regnskabsmæssig indre værdi måles til 0 kr., og et eventuelt tilgodehavende hos disse virksomheder nedskrives med moderfondens andel af den negative indre værdi, i det omfang det vurderes som uerholdeligt. Hvis den regnskabsmæssige negative indre værdi overstiger tilgodehavender, indregnes det resterende beløb under hensatte forpligtelser, i det omfang moderfonden har en retlig eller faktisk forpligtelse til at dække dattervirksomhedens underbalance.

Nettoopskrivning af kapitalandele i tilknyttede og associerede virksomheder vises som reserve for nettoopskrivning efter den indre værdis metode i egenkapitalen, i det omfang den regnskabsmæssige værdi overstiger kostprisen.

Varebeholdninger

Varebeholdninger måles til kostpris efter FIFO-metoden. Er nettorealisationsevnen lavere end kostprisen, nedskrives til denne lavere værdi.

Kostpris for råvarer og hjælpematerialer omfatter anskaffelsespris med tillæg af hjemtagelsesomkostninger.

Kostpris for varer under fremstilling omfatter kostpris for råvarer, hjælpematerialer, forarbejdningsomkostninger og indirekte produktionsomkostninger.

Tilgodehavender

Tilgodehavender måles til amortiseret kostpris. Der nedskrives til imødegåelse af forventede tab.

Igangværende arbejder for fremmed regning

Igangværende arbejder for fremmed regning måles til salgsværdien af det udførte arbejde. Salgsværdien måles på baggrund af færdiggørelsesgraden på balancedagen og de samlede forventede indtægter på det enkelte igangværende arbejde.

Når salgsværdien på en entreprisekontrakt ikke kan opgøres pålideligt, måles salgsværdien til de medgåede omkostninger eller nettorealisationsevnen, såfremt denne er lavere.

Det enkelte igangværende arbejde indregnes i balancen under tilgodehavender eller gældsforpligtelser afhængig af nettoværdien af salgssummen med fradrag af acountofaktureringer og forudbetalinger.

Omkostninger i forbindelse med salgsarbejde og opnåelse af kontrakter indregnes i resultatopgørelsen i takt med, at de afholdes.

Periodeafgrænsningsposter

Periodeafgrænsningsposter, indregnet under aktiver, omfatter afholdte omkostninger vedrørende efterfølgende regnskabsår.

Værdipapirer

Børsnoterede værdipapirer og kapitalandele, indregnet under omsætningsaktiver, måles til dagsværdi på balancedagen.

Udbytte

Foreslået udbytte indregnes som en forpligtelse på tidspunktet for vedtagelse på den ordinære generalforsamling (deklareringstidspunktet). Udbytte, som forventes udbetalt for året, vises som en særskilt post under egenkapitalen.

Koncern- og årsregnskab 1. maj - 30. april

Noter

1 Anvendt regnskabspraksis (fortsat)

Selskabsskat og udskudt skat

Skyldig og tilgodehavende selskabsskat/sambeskatningsbidrag indregnes i balancen under selskabsskat.

Udskudt skat måles efter den balanceorienterede gældsmetode af alle midlertidige forskelle mellem regnskabsmæssig og skattemæssig værdi af aktiver og forpligtelser. I de tilfælde, hvor opgørelse af skatteværdien kan foretages efter forskellige beskatningsregler, måles udskudt skat på grundlag af den af ledelsen planlagte anvendelse af aktivet henholdsvis afvikling af forpligtelsen.

Udskudte skatteaktiver, herunder skatteværdien af fremførselsberettigede skattemæssige underskud, indregnes med den værdi, hvortil de forventes at blive anvendt, enten ved udligning i skat af fremtidig indtjening eller ved modregning i udskudte skatteforpligtelser inden for samme juridiske skatteenhed.

Udskudt skat måles på grundlag af de skatteregler og skattesatser, der med balancedagens lovgivning vil være gældende, når den udskudte skat forventes udløst som aktuel skat. Ændringen i udskudt skat som følge af ændringer i skattesatser indregnes i resultatopgørelsen.

Hensatte forpligtelser

Der foretages løbende hensættelse til uafdækkede pensionsforpligtelser. Hensættelsen opgøres på baggrund af aktuarmæssige beregninger.

Når det er sandsynligt, at de totale omkostninger vil overstige de totale indtægter på et igangværende arbejde for fremmed regning, indregnes det samlede forventede tab på det igangværende arbejde som en hensat forpligtelse.

Gældsforpligtelser

Gæld til realkreditinstitutter og banker indregnes ved lånoptagelse til det modtagne provenu efter fradrag af afholdte transaktionsomkostninger. I efterfølgende perioder måles de finansielle forpligtelser til amortiseret kostpris svarende til den kapitaliserede værdi ved anvendelse af den effektive rente, således at forskellen mellem provenuet og den nominelle værdi indregnes i resultatopgørelsen over låneperioden.

Øvrige gældsforpligtelser måles til nettorealiseringsværdi.

Pengestrømsopgørelse

Pengestrømsopgørelsen viser koncernens pengestrømme fordelt på drifts-, investerings- og finansieringsaktivitet for året, årets forskydning i likvider samt koncernens likvider ved årets begyndelse og slutning.

Pengestrøm fra driftsaktivitet

Pengestrøm fra driftsaktivitet opgøres som årets resultat reguleret for ikke-kontante driftsposter, ændring i driftskapital samt betalt selskabsskat.

Pengestrøm til investeringsaktivitet

Pengestrøm til investeringsaktivitet omfatter betaling i forbindelse med køb og salg af immaterielle, materielle og finansielle anlægsaktiver.

Pengestrøm fra finansieringsaktivitet

Pengestrøm fra finansieringsaktivitet omfatter ændringer i størrelse eller sammensætning af selskabets aktiekapital og omkostninger forbundet hermed samt optagelse af lån, afdrag på rentebærende gæld samt betaling af udbytte til selskabsdeltagere.

Koncern- og årsregnskab 1. maj - 30. april

Noter

1 Anvendt regnskabspraksis (fortsat)

Likvider

Likvider omfatter likvide beholdninger.

Segmentoplysninger

Der gives oplysninger på forretningssegmenter og geografiske markeder. Segmentoplysningerne følger selskabets regnskabspraksis, risici og interne økonomistyring.

Nøgletal

De i hoved- og nøgletaloversigten anførte nøgletal er beregnet således:

Overskudsgrad	$\frac{\text{Resultat af primær drift} \times 100}{\text{Nettoomsætning}}$
Afkastningsgrad	$\frac{\text{Resultat af primær drift} \times 100}{\text{Gennemsnitlige operative aktiver}}$
Operative aktiver	Operative aktiver er aktiver i alt fratrukket likvide beholdninger og værdipapirer.
Bruttomargin	$\frac{\text{Bruttofortjeneste} \times 100}{\text{Nettoomsætning}}$
Soliditetsgrad	$\frac{\text{Egenkapital, ultimo} \times 100}{\text{Passiver i alt, ultimo}}$
Egenkapitalforrentning	$\frac{\text{Årets resultat} \times 100}{\text{Gennemsnitlig egenkapital}}$

2 Segmentoplysninger t.kr.

	<u>2017/18</u>	<u>2016/17</u>
Nettoomsætning fordelt på aktiviteter		
Stibo Complete-koncernen	938.056	979.018
CCI Europe-koncernen	161.170	169.002
Stibo Systems-koncernen	607.595	647.566
	<u>1.706.821</u>	<u>1.795.586</u>
 Nettoomsætning geografisk fordelt		
Danmark	435.351	465.589
Øvrig Skandinavien	547.697	558.928
Øvrig Europa	266.778	337.210
USA og Canada	360.318	367.113
Asien og øvrig verden	96.677	66.746
	<u>1.706.821</u>	<u>1.795.586</u>

Koncern- og årsregnskab 1. maj - 30. april

Noter

3 Andre driftsindtægter

Regnskabsposten indeholder væsentligst indtægter ved salg af papirmakulatur, lejeindtægter samt for-tjeneste ved salg af anlægsaktiver.

4 Personaleomkostninger

t.kr.	Koncern		Moderfond	
	2017/18	2016/17	2017/18	2016/17
Gager og lønninger	666.840	730.092	383	426
Tilbageført pensionsforpligtelse	-10.682	0	0	0
Pensioner	35.752	39.007	0	0
Andre omkostninger til social sikring	39.983	36.004	0	0
	<u>731.893</u>	<u>805.103</u>	<u>383</u>	<u>426</u>
Gennemsnitligt antal medarbejdere	<u>1.068</u>	<u>1.162</u>		

I koncernen udgør løn og vederlag m.v. til bestyrelse og direktion i alt 5.197 t.kr. (2016/17: 6.348 t.kr.). Direktionens aflønning består af et fast vederlag samt en resultatafhængig bonus.

Personaleomkostningerne i Stibo Moderfonden udgør i sin helhed bestyrelseshonorar.

5 Af- og nedskrivninger

t.kr.	Koncern		Moderfond	
	2017/18	2016/17	2017/18	2016/17
Øvrige immaterielle aktiver	1.890	1.896	0	0
Bygninger	500	500	0	0
Tekniske anlæg og maskiner	53.487	57.358	0	0
Andre anlæg, driftsmateriel og inventar	6.302	7.326	0	0
	<u>62.179</u>	<u>67.080</u>	<u>0</u>	<u>0</u>
Mindre nyanskaffelser	4.147	4.845	0	0
	<u>66.326</u>	<u>71.925</u>	<u>0</u>	<u>0</u>

6 Honorar til generalforsamlingsvalgte revisorer

t.kr.	Koncern		Moderfond	
	2017/18	2016/17	2017/18	2016/17
Samlet honorar til Ernst & Young:				
Lovpligtig revision	1.330	1.240	13	13
Andre erklæringsopgaver med sikkerhed	0	0	0	0
Skattemæssig rådgivning	727	773	0	0
Andre ydelser	829	908	21	20
	<u>2.886</u>	<u>2.921</u>	<u>34</u>	<u>33</u>

Koncern- og årsregnskab 1. maj - 30. april

Noter

t.kr.	Koncern		Moderfond	
	2017/18	2016/17	2017/18	2016/17
7 Finansielle indtægter				
Kursgevinst på værdipapirer, udbytter m.v.	403	449	0	0
Øvrige finansielle indtægter	2.596	2.696	35	113
	<u>2.999</u>	<u>3.145</u>	<u>35</u>	<u>113</u>
8 Finansielle omkostninger				
Kurstab på værdipapirer	674	0	0	0
Øvrige finansielle omkostninger	14.731	6.662	0	0
	<u>15.405</u>	<u>6.662</u>	<u>0</u>	<u>0</u>
9 Skat af årets resultat				
Aktuel skat	17.293	22.774	0	0
Udskudt skat	-2.122	-15.766	0	0
Regulering af tidligere års skatter	-406	-3	0	0
	<u>14.765</u>	<u>7.005</u>	<u>0</u>	<u>0</u>

10 Immaterielle anlægsaktiver

t.kr.	Koncern
	Øvrige im- materielle aktiver
Kostpris 1. maj 2017	13.804
Valutakursreguleringer	0
Afgang	0
Kostpris 30. april 2018	<u>13.804</u>
Afskrivninger 1. maj 2017	-6.876
Afskrivninger	-1.890
Afgang	0
Afskrivninger 30. april 2018	<u>-8.766</u>
Regnskabsmæssig værdi 30. april 2018	<u>5.038</u>
Afskrives over	<u>5-7 år</u>

Koncern- og årsregnskab 1. maj - 30. april

Noter

11 Materielle anlægsaktiver

t.kr.	Koncern			
	Grunde og bygninger	Tekniske anlæg og maskiner	Andre anlæg, driftsmateriel og inventar	I alt
Kostpris 1. maj 2017	220.925	601.344	133.035	955.304
Valutakursregulering i udenlandske virksomheder	0	-2.525	-279	-2.804
Tilgang	0	23.067	6.127	29.194
Afgang	0	-2.876	-5.999	-8.875
Kostpris 30. april 2018	220.925	619.010	132.884	972.819
Afskrivninger 1. maj 2017	-65.933	-389.529	-117.105	-572.567
Valutakursregulering i udenlandske virksomheder	0	957	159	1.116
Afskrivninger	-500	-53.487	-6.302	-60.289
Afgang	0	2.552	3.247	5.799
Afskrivninger 30. april 2018	-66.433	-439.507	-120.001	-625.941
Regnskabsmæssig værdi 30. april 2018	154.492	179.503	12.883	346.878
Afskrives over	25-40 år	3-15 år	3-10 år	
I materielle anlægsaktiver indgår finansielle leasingaktiver med i alt		22.376		

12 Kapitalandele i tilknyttede virksomheder

t.kr.	Moderfond	
	2017/18	2016/17
Kostpris 1. maj	3.700	3.700
Tilgang	0	0
Afgang	0	0
Kostpris 30. april	3.700	3.700
Reguleringer 1. maj	914.976	908.758
Udbytte	-4.000	-4.000
Ændret ejerandel minoritet	0	-384
Valutakursregulering vedrørende udenlandske tilknyttede virksomheder	-9.294	-744
Indregning af værdiregulering af sikringsinstrumenter	2.589	-2.004
Resultat efter skat	31.925	13.350
Reguleringer 30. april	936.196	914.976
Regnskabsmæssig værdi 30. april	939.896	918.676

Navn	Hjemsted	Ejerandel	Selskabska-	Resultat ef-	
			pital	ter skat	
			t.kr.	t.kr.	
Stibo Holding A/S	Aarhus	100 %	25.000	939.896	31.925

Koncern- og årsregnskab 1. maj - 30. april

Noter

13 Kapitalandele i associerede virksomheder

t.kr.	Koncern	
	2017/18	2016/17
Kostpris 1. maj	29.020	2.681
Tilgang	0	26.339
Udbytte	0	0
Kostpris 30. april	29.020	29.020
Reguleringer 1. maj	-9.600	-5.011
Udbytte	-1.120	-600
Årets resultat efter skat	-2.481	-3.989
Reguleringer 30. april	-13.201	-9.600
Regnskabsmæssig værdi 30. april	15.819	19.420
Overført til modregning i tilgodehavender m.v.	2.330	2.330
Kapitalandele i associerede virksomheder	18.149	21.750
Heraf udgør goodwill	14.581	19.186

Navn	Hjemsted	Ejerandel
		30. april 2018
Inspari A/S	Danmark	40 %
Aktieselskabet af 20. juni 2014 (<i>selskabet er opløst i regnskabsåret</i>)	Danmark	0 %
CCI Sourcing	Indien	50 %

14 Igangværende arbejder for fremmed regning

t.kr.	Koncern	
	2017/18	2016/17
Er indregnet således:		
Igangværende arbejder for fremmed regning	5.965	2.316
Forudbetalinger	-200.149	-180.377
	-194.184	-178.061

Koncern- og årsregnskab 1. maj - 30. april

Noter

15 Egenkapital

Forslag til resultatdisponering

t.kr.	Moderfond	
	2017/18	2016/17
Årets uddelinger		611
Ydelser ifølge gavebrev fra stifterne	616	
Donationer	2.306	1.294
	2.922	1.905
Heraf anvendt uddelingsramme	-2.922	-1.905
Overført til uddelingsramme	3.922	1.905
Overført til reserve for nettoopskrivning efter indre værdis metode	27.925	9.350
Overført resultat	-544	1.145
	<u>31.303</u>	<u>12.400</u>

16 Udskudt skatteaktiv/-forpligtelse

t.kr.	Koncern	
	2017/18	2016/17
Udskudt skat 1. maj	-17.321	-33.585
Årets kursreguleringer	-198	-68
Årets forskydning, jf. note 9	2.122	15.766
Årets forskydning vedr. egenkapitalreguleringer	-723	566
Udskudt skat 30. april	<u>-16.120</u>	<u>-17.321</u>
Udskudt skatteaktiv	3.421	4.970
Udskudt skatteforpligtelse	-19.541	-22.291
	<u>-16.120</u>	<u>-17.321</u>

17 Langfristede gældsforpligtelser

Koncernens langfristede gældsforpligtelser består af realkreditlån og leasingforpligtelser. Afdrag, der forfalder inden for 5 år, udgør i alt 30,0 mio. kr. (30. april 2017: 38,1 mio. kr.).

18 Pantsætninger, sikkerhedsstillelser og eventualforpligtelser

Koncernens danske koncernvirksomheder er sambeskattet. Som administrationselskab hæfter Stibo Holding A/S ubegrænset og solidarisk med de øvrige koncernvirksomheder for danske selskabsskatter og kildeskatter på udbytte, renter og royalties inden for sambeskatningskredsen.

De sambeskattede virksomheders samlede kendte nettoforpligtelse på skyldige selskabsskatter og kildeskatter på udbytte, renter og royalties udgør 1,3 mio. kr. pr. 30. april 2018. Eventuelle senere korrektioner af sambeskatningsindkomst og kildeskat m.v. vil kunne medføre, at selskabets hæftelse udgør et større beløb.

Koncernen har til sikkerhed for gæld til realkreditinstitutter, 82,4 mio. kr., givet pant i grunde og bygninger, hvis regnskabsmæssige værdi pr. 30. april 2018 udgør 155,7 mio. kr.

Koncernen har stillet selvskyldnerkaution for lejeforpligtelser på i alt 122,8 mio. kr. (30. april 2017: 135,7 mio. kr.). Endvidere er der stillet selvskyldnerkaution for prioritetsgæld på i alt 25,0 mio. kr. (30. april 2017: 25,0 mio. kr.).

Koncern- og årsregnskab 1. maj - 30. april

Noter

19 Leje- og leasingforpligtelser

Koncernen

Koncernen har huslejeforpligtelser med varighed på 1-8 år på i alt 195,3 mio. kr. (30. april 2017: 205,6 mio. kr.).

Leasingforpligtelser (operationel leasing) forfalder inden for 5 år med i alt 13,2 mio. kr. (30. april 2017: 13,2 mio. kr.).

20 Valutarisici samt anvendelse af afledte finansielle instrumenter

Indregnede transaktioner

Koncernen har pr. 30. april 2018 indgået valutaterminskontrakter vedrørende koncernens tilgodehaver og gæld på 1,2 mio. USD.

Forventede fremtidige transaktioner

Koncernen afdækker valutarisici for indgåede kontrakter vedrørende varekøb og varesalg.

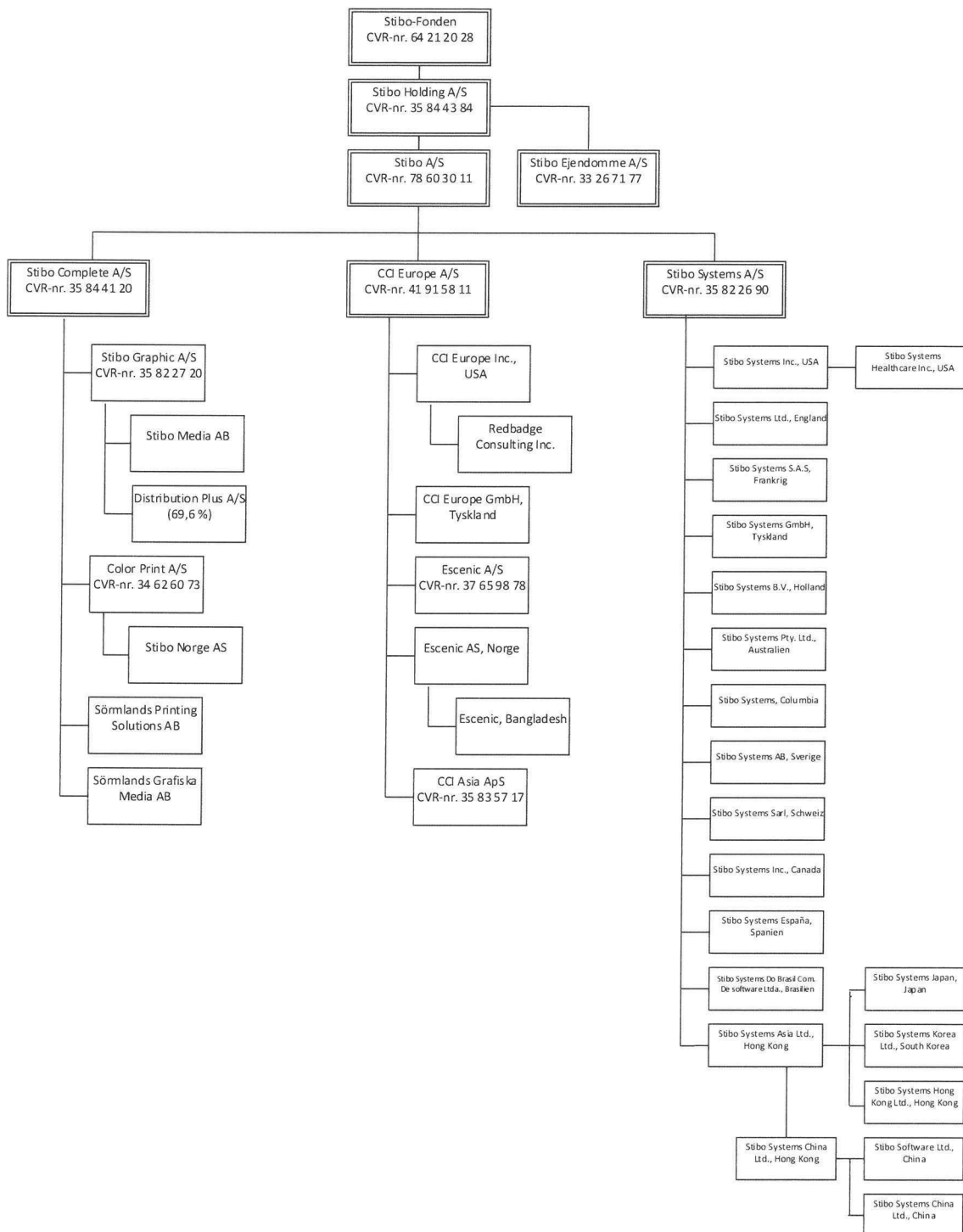
Koncernen har pr. 30. april 2018 indgået valutaterminskontrakter vedrørende fremtidige transaktioner i fremmed valuta på 4,7 mio. USD. Værdien af kontrakterne udgør pr. 30. april 2018 2,7 mio. kr. før skat, der er indregnet på egenkapitalen. Kontrakterne forfalder inden for et år.

Herudover har koncernen afdækket et mindre beløb i AUD, CAD, GBP og SEK.

Koncern- og årsregnskab 1. maj - 30. april

Noter

21 Nærtstående parter



Koncern- og årsregnskab 1. maj - 30. april

Noter

21 Nærtstående parter (fortsat)

Moderfonden

Fondens nærtstående parter omfatter fondsbestyrelsen samt Stibo Holding A/S-koncernen. Der har udover bestyrelseshonorar til fondsbestyrelsen (383 t.kr.) samt udlodning af udbytte fra Stibo Holding A/S (4.000 t.kr.), ikke været transaktioner med nærtstående parter.