



Stibo-Fonden

Axel Kiers Vej 11, 8270 Højbjerg

CVR-nr. 64 21 20 28

Årsrapport 2016/17

Indhold

Ledelsespåtegning	2
Den uafhængige revisors revisionspåtegning	3
Ledelsesberetning	5
Fondsoplysninger	5
Hoved- og nøgletal for koncernen	6
Beretning	7
Koncern- og årsregnskab 1. maj - 30. april	18
Resultatopgørelse	18
Balance	19
Egenkapitalopgørelse	21
Pengestrømsopgørelse	22
Noter	23

Ledelsespåtegning

Bestyrelsen har dags dato behandlet og godkendt årsrapporten for regnskabsåret 1. maj 2016 - 30. april 2017 for Stibo-Fonden.

Årsrapporten er aflagt i overensstemmelse med årsregnskabsloven.

Det er vores opfattelse, at koncernregnskabet og årsregnskabet giver et retvisende billede af koncernens og moderfondens aktiver, passiver og finansielle stilling pr. 30. april 2017 samt af resultatet af koncernens og moderfondens aktiviteter og koncernens pengestrømme for regnskabsåret 1. maj 2016 - 30. april 2017.

Det er endvidere vores opfattelse, at ledelsesberetningen indeholder en retvisende redegørelse for udviklingen i koncernens og moderfondens aktiviteter og økonomiske forhold, årets resultat og for koncernens og moderfondens finansielle stilling.

Højbjerg, den 14. august 2017
Bestyrelse:



Ebbe Malte Iversen
formand



Morten Reignald Pedersen



Niels Skovgård Larsen



Carsten Nygaard Knudsen

Den uafhængige revisors revisionspåtegning

Til bestyrelsen i Stibo-Fonden

Konklusion

Vi har revideret koncernregnskabet og årsregnskabet for Stibo-Fonden for regnskabsåret 1. maj 2016 - 30. april 2017. Koncernregnskabet og årsregnskabet omfatter resultatopgørelse, balance, egenkapitalopgørelse og noter, herunder anvendt regnskabspraksis, for såvel koncernen som fonden samt pengestrømsopgørelse for koncernen. Koncernregnskabet og årsregnskabet udarbejdes efter årsregnskabsloven.

Det er vores opfattelse, at koncernregnskabet og årsregnskabet giver et retvisende billede af koncernens og fondens aktiver, passiver og finansielle stilling pr. 30. april 2017 samt af resultatet af koncernens og fondens aktiviteter og koncernens pengestrømme for regnskabsåret 1. maj 2016 - 30. april 2017 i overensstemmelse med årsregnskabsloven.

Grundlag for konklusion

Vi har udført vores revision i overensstemmelse med internationale standarder om revision og de yderligere krav, der er gældende i Danmark. Vores ansvar ifølge disse standarder og krav er nærmere beskrevet i revisionspåtegningens afsnit "Revisors ansvar for revisionen af koncernregnskabet og årsregnskabet". Vi er uafhængige af koncernen i overensstemmelse med internationale etiske regler for revisorer (IESBA's Etiske regler) og de yderligere krav, der er gældende i Danmark, ligesom vi har opfyldt vores øvrige etiske forpligtelser i henhold til disse regler og krav. Det er vores opfattelse, at det opnåede revisionsbevis er tilstrækkeligt og egnet som grundlag for vores konklusion.

Ledelsens ansvar for koncernregnskabet og årsregnskabet

Ledelsen har ansvaret for udarbejdelsen af et koncernregnskab og et årsregnskab, der giver et retvisende billede i overensstemmelse med årsregnskabsloven. Ledelsen har endvidere ansvaret for den interne kontrol, som ledelsen anser nødvendig for at udarbejde et koncernregnskab og et årsregnskab uden væsentlig fejlinformation, uanset om denne skyldes besvigelser eller fejl.

Ved udarbejdelsen af koncernregnskabet og årsregnskabet er ledelsen ansvarlig for at vurdere koncernens og fondens evne til at fortsætte driften; at oplyse om forhold vedrørende fortsat drift, hvor dette er relevant; samt at udarbejde koncernregnskabet og årsregnskabet på grundlag af regnskabsprincippet om fortsat drift, medmindre ledelsen enten har til hensigt at likvidere koncernen eller fonden, indstille driften eller ikke har andet realistisk alternativ end at gøre dette.

Revisors ansvar for revisionen af koncernregnskabet og årsregnskabet

Vores mål er at opnå høj grad af sikkerhed for, om koncernregnskabet og årsregnskabet som helhed er uden væsentlig fejlinformation, uanset om denne skyldes besvigelser eller fejl, og at afgive en revisionspåtegning med en konklusion. Høj grad af sikkerhed er et højt niveau af sikkerhed, men er ikke en garanti for, at en revision, der udføres i overensstemmelse med internationale standarder om revision og de yderligere krav, der er gældende i Danmark, altid vil afdække væsentlig fejlinformation, når sådan findes. Fejlinformationer kan opstå som følge af besvigelser eller fejl og kan betragtes som væsentlige, hvis det med rimelighed kan forventes, at de enkeltvis eller samlet har indflydelse på de økonomiske beslutninger, som regnskabsbrugerne træffer på grundlag af koncernregnskabet og årsregnskabet.

Som led i en revision, der udføres i overensstemmelse med internationale standarder om revision og de yderligere krav, der er gældende i Danmark, foretager vi faglige vurderinger og opretholder professionel skepsis under revisionen. Herudover:

- Identificerer og vurderer vi risikoen for væsentlig fejlinformation i koncernregnskabet og årsregnskabet, uanset om denne skyldes besvigelser eller fejl, udformer og udfører revisionshandlinger som reaktion på disse risici samt opnår revisionsbevis, der er tilstrækkeligt og egnet til at danne grundlag for vores konklusion. Risikoen for ikke at opdage væsentlig fejlinformation forårsaget af besvigelser er højere end ved væsentlig fejlinformation forårsaget af fejl, idet besvigelser kan omfatte sammensværgelser, dokumentfalsk, bevidste udeladelser, vildledning eller tilsidesættelse af intern kontrol.

Den uafhængige revisors revisionspåtegning

- ▶ Opnår vi forståelse af den interne kontrol med relevans for revisionen for at kunne udforme revisionshandlinger, der er passende efter omstændighederne, men ikke for at kunne udtrykke en konklusion om effektiviteten af koncernens og fondens interne kontrol.
- ▶ Tager vi stilling til, om den regnskabspraksis, som er anvendt af ledelsen, er passende, samt om de regnskabsmæssige skøn og tilknyttede oplysninger, som ledelsen har udarbejdet, er rimelige.
- ▶ Konkluderer vi, om ledelsens udarbejdelse af koncernregnskabet og årsregnskabet på grundlag af regnskabsprincippet om fortsat drift er passende, samt om der på grundlag af det opnåede revisionsbevis er væsentlig usikkerhed forbundet med begivenheder eller forhold, der kan skabe betydelig tvivl om koncernens og fondens evne til at fortsætte driften. Hvis vi konkluderer, at der er en væsentlig usikkerhed, skal vi i vores revisionspåtegning gøre opmærksom på oplysninger herom i koncernregnskabet og årsregnskabet eller, hvis sådanne oplysninger ikke er tilstrækkelige, modificere vores konklusion. Vores konklusion er baseret på det revisionsbevis, der er opnået frem til datoen for vores revisionspåtegning. Fremtidige begivenheder eller forhold kan dog medføre, at koncernen og fonden ikke længere kan fortsætte driften.
- ▶ Tager vi stilling til den samlede præsentation, struktur og indhold af koncernregnskabet og årsregnskabet, herunder noteoplysningerne, samt om koncernregnskabet og årsregnskabet afspejler de underliggende transaktioner og begivenheder på en sådan måde, at der gives et retvisende billede heraf.
- ▶ Opnår vi tilstrækkeligt og egnet revisionsbevis for de finansielle oplysninger for virksomhederne eller forretningsaktiviteterne i koncernen til brug for at udtrykke en konklusion om koncernregnskabet. Vi er ansvarlige for at lede, føre tilsyn med og udføre koncernrevisionen. Vi er eneansvarlige for vores revisionskonklusion.

Vi kommunikerer med den øverste ledelse om bl.a. det planlagte omfang og den tidsmæssige placering af revisionen samt betydelige revisionsmæssige observationer, herunder eventuelle betydelige mangler i intern kontrol, som vi identificerer under revisionen.

Udtalelse om ledelsesberetningen

Ledelsen er ansvarlig for ledelsesberetningen.

Vores konklusion om koncernregnskabet og årsregnskabet omfatter ikke ledelsesberetningen, og vi udtrykker ingen form for konklusion med sikkerhed om ledelsesberetningen.

I tilknytning til vores revision af koncernregnskabet og årsregnskabet er det vores ansvar at læse ledelsesberetningen og i den forbindelse overveje, om ledelsesberetningen er væsentligt inkonsistent med koncernregnskabet eller årsregnskabet eller vores viden opnået ved revisionen eller på anden måde synes at indeholde væsentlig fejlinformation.

Vores ansvar er derudover at overveje, om ledelsesberetningen indeholder krævede oplysninger i henhold til årsregnskabsloven.


Baseret på det udførte arbejde er det vores opfattelse, at ledelsesberetningen er i overensstemmelse med koncernregnskabet og årsregnskabet og er udarbejdet i overensstemmelse med årsregnskabslovens krav. Vi har ikke fundet væsentlig fejlinformation i ledelsesberetningen.


Aarhus, den 14. august 2017

ERNST & YOUNG

Godkendt Revisionspartnerselskab

CVR-nr. 30 70 02 28


Jens Weiersøe Jakobsen
statsaut. revisor


Søren Jensen
statsaut. revisor

Ledelsesberetning

Fondsoplysninger

Navn	Stibo-Fonden
Adresse	Axel Kiers Vej 11, 8270 Højbjerg
CVR-nr.	64 21 20 28
Stiftet	1966
Hjemstedskommune	Aarhus
Regnskabsår	1. maj - 30. april
Hjemmeside	www.stibo.com
E-mail	info@stibo.com
Telefon	89 39 89 39
Bestyrelse	Ebbe Malte Iversen, formand Morten Reignald Pedersen Niels Skovgård Larsen Carsten Nygaard Knudsen
Revision	Ernst & Young Godkendt Revisionspartnerselskab Værkmestergade 25, 8000 Aarhus C

Ledelsesberetning

Hoved- og nøgletal for koncernen

t.kr.	2016/17	2015/16	2014/15	2013/14	2012/13
Hovedtal					
Nettoomsætning	1.795.586	1.983.969	1.874.225	1.816.065	1.634.650
Bruttofortjeneste	906.395	1.034.376	946.078	843.866	729.789
Resultat af primær drift	29.171	154.525	147.744	115.270	128.438
Resultat før finansielle poster	25.182	161.185	150.505	115.631	131.387
Resultat af finansielle poster, netto	-3.517	-3.999	-2.188	-6.361	-2.338
Resultat før skat	21.665	157.186	148.317	109.270	129.049
Årets resultat	14.660	118.110	108.027	81.027	93.539
Anlægsaktiver	423.259	446.811	485.161	513.320	541.288
Omsætningsaktiver	1.025.186	1.081.214	959.423	789.393	663.111
Aktiver i alt	1.448.445	1.528.025	1.444.584	1.302.713	1.204.399
Aktiekapital	25.000	25.000	25.000	25.000	25.000
Egenkapital	922.449	917.728	795.720	694.673	615.835
Hensatte forpligtelser	33.601	49.339	51.515	50.310	31.769
Langfristede gældsforpligtelser	92.156	104.528	116.287	129.907	142.470
Kortfristede gældsforpligtelser	400.239	456.430	481.062	427.823	414.325
Årets investeringer i materielle anlægsaktiver	23.531	50.712	26.576	16.224	19.397
Nøgletal					
Overskudsgrad	1,6	7,8	7,9	6,4	7,9
Afkastningsgrad	3,2	16,5	15,9	12,5	16,3
Bruttomargin	50,5	52,1	50,5	46,5	44,6
Soliditetsgrad	63,7	60,1	55,1	53,3	51,1
Egenkapitalforrentning	1,6	13,8	14,5	12,4	16,5
Gennemsnitligt antal ansatte	1.161	1.112	1.075	967	868

Der henvises til definitioner og begreber under anvendt regnskabspraksis.

Ledelsesberetning

Beretning

Stibo-Fonden's vigtigste opgave er at være ejer af Stibo-virksomhederne. Som det hedder i fondens fundats, skal fonden "medvirke til at sikre en fast, kyndig og initiativrig ledelse" af virksomhederne og medvirke til at sikre virksomhedernes "fortsatte konsolidering og udvikling" og "i det hele yde enhver mulig indsats" for, at virksomhederne "opretholdes og bevarer den størst mulige anseelse under den højst opnåelige tekniske standard".

Uddelingspolitik

Det er fondens politik, at det meste af det overskud og den likviditet, der skabes i virksomhederne, bliver i virksomhederne for at sikre det finansielle grundlag for virksomhedernes fortsatte udvikling. Derfor er fonden tilbageholdende med at trække udbytte ud af virksomhederne. Denne politik indebærer, at der er relativt beskedne midler til uddeling. Disse midler uddeles i overensstemmelse med fundatsen til støtte af videnskabelig forskning, til løsning af sociale og kulturelle opgaver og til formål, der kan gavne dansk erhvervslivs trivsel. I de senere år er uddelinger især gået til kulturelle og sociale formål. I det seneste regnskabsår udgjorde uddelingerne 1.294 t.kr.

Redegørelse om god fondsledelse, jf. § 60 i lov om erhvervsdrivende fonde

Fondsbestyrelsen har overvejet principper for god selskabsledelse i fondsejede virksomheder og er indstillet på at leve op til principperne. Stibo-Fonden har behandlet anbefalingerne fra Komiteen for god Fondsledelse fra december 2014. Det overordnede mål med Anbefalingerne for god Fondsledelse er at bidrage til, at bestyrelsen varetager fondens formål og interesser og forvalter fonden i overensstemmelse med god skik for ledelse af erhvervsdrivende fonde.

Stibo-Fonden følger alle anbefalingerne.

Det er fondens politik, at der ikke må være personsammenfald mellem fondsbestyrelse og direktion for at styrke uafhængighed og mulighed for kontrol. Fondsbestyrelsen ønsker et informationsniveau om virksomheden på mindst det niveau, aktionærer og analytikere har i børsnoterede virksomheder. Det sikres ved, at selskabsledelsen hvert kvartal rapporterer skriftligt og mundtligt om virksomheden til fondsbestyrelsen.

Der er en aldersgrænse på 70 år for fondsbestyrelsens medlemmer. Fra 2013 kan bestyrelsesmedlemmer ikke genvælges, når de har været medlemmer af bestyrelsen i 12 år.

Stibo-Fonden har et mål om, at mindst ét bestyrelsesmedlem skal være kvinde inden 2018. Status er nu, at ingen af medlemmerne i bestyrelsen i Stibo-Fonden er kvinde.

Bestyrelsesprofiler

I overensstemmelse med anbefalingerne oplyses følgende om bestyrelsens medlemmer:

Ebbe Malte Iversen

Ebbe Malte Iversen (formand), født 1951, har været medlem af fondsbestyrelsen siden januar 2013. Ebbe Malte Iversen er på valg i 2017 og anses for at være uafhængig.

Honorar modtaget fra Stibo-Fonden vedrørende regnskabsåret 2016/17 udgør 80 t.kr.

Ebbe Malte Iversen er adm. direktør i Per Aarsleff A/S og er ingeniøruddannet med ledelseserfaring fra børsnoteret virksomhed.

Erfaring med organisationsudvikling, strategiudvikling og generel praktisk ledelse.

Øvrige ledelseshverv:

- Dansk Byggeris eksportsektion (bestyrelsesformand)
- Dansk Projekteksport Netværk (bestyrelsesformand)
- egetæpper (bestyrelsesformand)
- Stibo A/S og Stibo Holding A/S (bestyrelsesformand)

Ledelsesberetning

Beretning

Morten Reignald Pedersen

Morten Reignald Pedersen (næstformand), født 1968, og har været medlem af fondsbestyrelsen siden april 2014. Morten Reignald Pedersen er på valg i 2018 og anses for at være uafhængig.

Honorar modtaget fra Stibo-Fonden vedrørende regnskabsåret 2016/17 udgør 80 t.kr.

Morten Reignald Pedersen er uddannet Bsc (økonomi og administration) og er tidligere vicekoncernchef hos Falck A/S, hvor han var økonomidirektør for Falcks Redningskorps og finansdirektør for Falck A/S, inden han i 2008 blev udnævnt til vicekoncernchef. Tidligere har Morten Reignald Pedersen været bl.a økonomidirektør for York International, Marine Division.

Niels Skovgård Larsen

Niels Skovgård Larsen, født 1948, har været medlem af fondsbestyrelsen siden 2010 og blev senest genvalgt i 2014. Niels Skovgård Larsen anses for at være uafhængig.

Honorar modtaget fra Stibo-Fonden vedrørende regnskabsåret 2016/17 udgør 80 t.kr.

Niels Skovgård Larsen er advokat (H) og partner hos Abel & Skovgård Larsen. Niels Skovgård Larsen beskæftiger sig med insolvens og rekonstruktion, overdragelse af fast ejendom, rets- og voldgiftssager samt virksomhedsoverdragelse (M&A).

Carsten Nygaard Knudsen

Carsten Nygaard Knudsen, født 1961, har været medlem af fondsbestyrelsen siden januar 2017. Carsten Nygaard Knudsen er på valg i 2021 og anses for at være uafhængig.

Honorar modtaget fra Stibo-Fonden vedrørende regnskabsåret 2016/17 udgør 27 t.kr.

Carsten Nygaard Knudsen er valgt i et antal bestyrelser og er uddannet HD og MBA suppleret med en række internationale ledelseskurser. Carsten Nygaard Knudsen var op til december 2014 administrerende direktør i Esko bvba.

Fra 2000 til 2003 var han koncern CFO i ISS A/S. Han startede sin karriere i AP Møller/Maersk, hvor han over en 13-årig periode bestred en række stillinger.

Selskabsstruktur og aktiviteter

Stibo-Fonden udøver sine aktiviteter gennem Stibo Holding A/S, der er et ejerselskab, mens aktiviteterne i Stibo koncernen udføres i de 100 % ejede datterselskaber Stibo Systems A/S, Stibo Printing Solutions A/S og CCI Europe A/S og de dertil tilhørende datterselskaber.

Stibo er en af Danmarks ældste virksomheder. Virksomheden blev stiftet i 1794 under navnet Aarhus Stiftsbogtrykkerie. I 1966 blev virksomheden omdannet til en erhvervsdrivende fond, fordi den daværende ejerfamilie gennem et uafhængigt ejerskab ønskede at sikre virksomhedens fremtidige udvikling og vækst.

Selvom udviklingen i regnskabsåret 2016/17 ikke har været tilfredsstillende, så har koncernen i de senere år gennemgået en stærk udvikling og opererer i dag inden for områderne softwareudvikling og grafisk produktion. Med hensyn til softwareudvikling arbejder koncernen globalt med selskaber i Nord- og Sydamerika, Europa, Australien samt Asien og er et af Danmarks største privatejede softwareselskaber.

I Skandinavien er koncernen markedsledende indenfor grafisk produktion og deltager aktivt i branchekonsolideringen og har over de senere år opkøbt Sörmlands Grafiska AB (nu Sörmlands Printing Solutions AB), Color Print A/S, Scanprint a/s, Greentech Rotaprint A/S og Skånsk Repro AB.

Ledelsesberetning

Beretning

Det er ledelsens vurdering at big data og business intelligence er et globalt vækstområde og koncernen ejer ligeledes 40% af virksomheden Inspari A/S, der arbejder med Business Intelligence løsninger hovedsageligt i Danmark og de øvrige nordiske lande.

Udvikling i nøgletal

Årets resultat blev et overskud før skat på 22 mio. kr. mod 157 mio. kr. året før. Sammenholdt med sidste års resultater og med de forventninger koncernen havde ved regnskabsårets start, vurderer ledelsen de finansielle resultater som skuffende.

Det lavere resultat skyldes en kombination af et fald i omsætningen som følge af en accelererende markedsmodning indenfor koncernens forretningsområder og en beslutning om at øge omkostninger til løsnings- og markedsudvikling. Disse omkostninger er investering i fremtiden, men belaster det finansielle resultatet i regnskabsåret. I 2016/17 er omkostningerne til at styrke koncernens fremtidige konkurrenceevne således øget med mere end 60 mio. kr. i forhold til 2015/16. Markedsudviklingen indenfor forretningsområdet software er påvirket af tre primære tendenser, nemlig:

- En accelereret markedsmodning, som betyder en positiv vækst i markedets størrelse, men samtidig også ændrede kundekrav
- Yderligere globalisering og dermed tiltagende vækst og tilsvarende behov for at styrke tilstedeværelsen på nye markeder - primært i Asien og Sydamerika
- En klar tendens fra licensbaserede forretningsmodeller over imod abonnementsbaserede forretningsmodeller.

Denne udvikling er ikke kommet som en overraskelse for Stibo koncernens softwarevirksomheder. Tværtimod har de investeringer, der er gennemført over de senere år, netop haft til formål at ruste koncernen til de ændrede markedsvilkår - og muligheder. Ændringerne i markedsvilkårene, der også har medført et fald i markedspriserne på licensbaseret software, er slået kraftigere igennem tidligere end forventet. Det er hovedårsagen til, at koncernens softwarevirksomheder har realiseret et fald i både omsætningen og indtjeningen.

Som det fremgår nedenfor, er der i årets løb indgået nye kontrakter på vores traditionelle hovedmarkeder i Nordamerika og Europa samtidig med, at der specielt i regnskabsårets anden halvdel er konstateret en god udvikling i både Asien og Sydamerika. Specielt skal fremhæves, at Stibo Systems i 2016/17 har opnået et reelt gennembrud på det kinesiske marked. Forventningerne til den langsigtede udvikling indenfor koncernens softwareaktiviteter er således positive, og derfor er der både i Stibo Systems og CCI fastholdt meget store investeringer - som er omkostningsført i regnskabsåret - i omstillingen af forretningsmodellerne, ny teknologi, opbygning af vertikalløsninger samt nye forretningsområder. Denne indsats vil på lang sigt vil styrke virksomhedernes i forvejen stærke markedsposition indenfor deres respektive forretningsområder.

Indenfor forretningsområdet grafisk produktion har koncernen realiseret et væsentligt fald i både omsætning og indtjening. Faldet i omsætningen skyldes ikke tab af kunder eller markedsandele, men en udvikling, hvor den enkelte kunde - som følge af den kontinuerlige digitalisering - køber færre udgivelser og med lavere sideantal. For at dæmme op for denne udvikling startede koncernen for ca. 18 måneder siden en proces med at omstille koncernens trykkerier. Der er brug for at kunne tilbyde en større produktpalette end heatset- og arktrykproduktion. Der er således - i sidste og indeværende regnskabsår - investeret store beløb i nye maskiner indenfor bl.a. digitalprint og storformatprint samtidig med, at der er investeret i en avanceret e-commerceplatform til trykkeriernes kunder. Formålet med investeringerne er at blive kundernes foretrukne leverandør af så mange grafiske produkter som overhovedet muligt og dermed vinde markedsandele i et faldende marked.

Koncernen har på trods af den utilfredsstillende udvikling i omsætning og indtjening øget sine investeringer i fremtiden - en meget kontant illustration af den store styrke ved koncernens fondsejerskab, hvor der kontinuerligt investeres i langsigtet værdiskabelse.

Ledelsesberetning

Beretning

Udvikling i koncernens forretningsområder

Stibo koncernen står på en stærk platform, som løbende kræver tilpasning af forretningsmodellerne. På baggrund af de igangsatte investeringer er det vores forventning, at der for de kommende år er skabt fundament for fremtidig udvikling og vækst i både top- og bundlinje. Koncernen består af tre 100% ejede selskaber, der arbejder inden for tre veldefinerede forretningsområder med hver sin klare strategi.

- Stibo Systems A/S har udviklet sig fra at lave nicheorienteret software, der understøtter katalogpublicering, til i dag at udvikle og markedsføre software, der gør det muligt at strømline og effektivisere virksomhedernes strategiske informationer. Ved at kombinere konsulentydelser og software har Stibo Systems opnået en særdeles stærk position på det globale marked for Multi-Domain Master Data Management-løsninger (MDM).
- Stibo Printing Solutions A/S har oprindeligt sine rødder i trykning af telefonbøger. I dag danner fortidens stærke position baggrunden for en førende position i Skandinavien inden for trykning af magasiner, avisindstik, kataloger og reklamer. Indenfor de seneste 12-18 måneder har virksomheden ligeledes placeret sig som en førende aktør indenfor salg af point-of-sales materialer til detailhandlen.
- CCI Europe A/S er gennem årene gået fra at udvikle grafisk software til omrydning af telefonbøger, aviser og andre publikationer til at udvikle software, der gør det muligt for mediehuse og andre virksomheder med publiceringsbehov verden over at publicere nyheder, magasiner og markedsføringsmateriale. Det sker smidigt og effektivt til primært digitale/elektroniske platforme, men også til trykte kanaler.

Udviklingen af de forskellige forretningsområder har i alle årene været drevet af et langsigtet forretningsperspektiv og en innovativ kultur. Udgangspunktet var - og er - at udnytte den viden og de kompetencer, der er tilgængelige i koncernen og videreudvikle kompetencer og gøre viden kommercielt omsætteligt. Afsættet er blevet brugt til at identificere nye forretningsmuligheder i en tid præget af hastige forandringer og nye behov. Transformationen af de forskellige forretningsområder er bl.a. lykkedes, fordi et fondsejerskab giver optimale muligheder for at arbejde med langsigtede mål og investeringer.

Forventninger til fremtiden

Stibo koncernen er på trods af et udfordrende år fortsat velpositioneret på markederne for software- og grafisk produktion, og forventningerne til den langsigtede omsætnings- og indtjeningsudvikling er positive.

Som det fremgår af tallene, så har Stibo koncernen i det forgangne år været inde i en utilfredsstillende udvikling. For regnskabsåret 2017/18 forventes et resultat på niveau med resultatet i regnskabsåret 2016/17, og regnskabet vil stadig bære præg af markedsomstillingen og store investeringer i den forbindelse. Det forventes også, at koncernen fortsat vil være aktiv inden for opkøb. I softwarevirksomhederne vil opkøb have til formål at udvide selskabernes produkt- og løsningsplatform, så koncernens kunder kan tilbydes flere produkter og services. I den grafiske produktion vil opkøb have til formål at understøtte den nødvendige konsolidering af det skandinaviske marked for tryksager samt positionering indenfor nye relaterede forretningsområder.

Begivenheder efter regnskabsårets udløb

Der har ikke været hændelser efter regnskabsperiodens udløb, som væsentligt påvirker regnskabsaflæggelsen for 2016/17.

Ledelsesberetning

Beretning

Ledelsesberetning for koncernens datterselskaber

Stibo Systems A/S

I regnskabsåret 2016/17 opnåede Stibo Systems et rekordstort antal licenssalg til nye og eksisterende kunder, idet vi investerede intensivt i udviklingen af vores produktportefølje. Regnskabsåret kan opsummeres i 4 hovedoverskrifter:

1. Et meget højt omkostningsniveau for så vidt angår både produktudvikling og personale til fastholdelse og styrkelse af konkurrenceevnen i et marked, som er under massiv forandring
2. Et utilfredsstillende første halvår efterfulgt af et lovende andet halvår
3. En tilfredsstillende tilgang af nye kunder, men til faldende markedspriser
4. En øget indtrængning på det kinesiske marked og åbningen af nye vertikalløsninger.

Stibo Systems er en ledende, international aktør på MDM markedet, dokumenteret af uafhængige analytikere som Gartner og Forrester, der endnu engang roser Stibo Systems for vores kundetilfredshed, vækst og mulighederne i vores produkter. MDM er et stort marked i vækst, men også et marked, som undergår strukturelle forandringer. Indtil for nylig var det primært store virksomheder, der kunne og ville implementere MDM løsninger. Den digitale udvikling har gjort, at markedet er mere modent, og selskaber af alle størrelser i højere grad efterspørger forretningsorienteret software til master data management. Vi oplever, at såvel kravene fra kunderne samt konkurrencen er stigende, og at de gennemsnitlige opnåelige markedspriser som følge heraf er under pres.

Det kræver store investeringer i produkt, markedsposition og medarbejdere for at fastholde en stærk position på det fremtidige MDM marked. Hvor konkurrenterne har fundet det nødvendigt at rejse yderligere kapital til deres investeringer, har Stibo Systems været så privilegeret at have en forudseende ejerkreds, som tillader, at der foretages investeringer som led i den løbende drift. I regnskabsåret 2016/17 steg investeringerne med mere end 50 mio. kr. sammenlignet med året før, herunder investeringer i nye vertikaler, geografisk ekspansion, personale og ny teknologi.

Vi havde forventet ændringerne i markedsforholdene, men ændringerne sker hurtigere end forventet. I løbet af 1. halvår undervurderede vi konsekvenserne af ændringerne i markedet, og salg og omsætning lå derfor en del under det forventede. Ledelsen besluttede at fastholde omkostningsniveauet, hvilket resulterede i et utilfredsstillende resultat for første halvår. Det er tilfredsstillende, at der var en stigning i salget i 2. halvår. Vi kan konstatere, at 2/3 af dette års ordreindgang blev skabt i 2. halvår, hvilket, sammen med en solid pipeline af salgsprojekter, lover godt for fremtiden. I regnskabsåret 2016/17 var der en tilfredsstillende samlet ordreindgang, men lavere markedspriser.

Det er fortsat en del af Stibo Systems primære strategi at etablere et robust "økosystem" af partnere, og vi er glade for at kunne konstatere, at en stigende andel af vores markedsmuligheder stammer fra eller opstår som følge af vores samarbejde med partnere.

I dag omfatter listen over kunder mere end 350 nøglekunder fordelt over hele verdenen. I 2016/17 har vi f.eks. indgået aftale med følgende virksomheder:

Europa:

- AG2R La Mondiale, ASOS, Miele, Morrisons, Selfridges

Nord- og Latinamerika:

- Banco Industrial do Brazil, Cell Signaling, McDonalds, MiHIN, Shopko, Wegmans

Asien:

- City Beach, Datang, Lesso, Yihai Kerry (Wilmar).

Nye kunder som f.eks. AG2R og Banco Industrial do Brasil markerer åbningen af Financial Services som en ny vertikalløsninger for Stibo Systems, og vi trængte for alvor ind på markedet i Kina.

Ledelsesberetning

Beretning

Forventet udvikling

Investeringen i udviklingen af produkter og markeder vil fortsætte på samme høje niveau i det kommende år. Vi vil fortsat finansiere investeringerne som en del af den løbende drift, idet vi holder drifts-omkostninger på et højt niveau. Ordrebeholdningen i starten af året er på et tilfredsstillende niveau, og vi forventer at se resultater af vores investeringer, og resultatet for 2017/18 forventes at blive bedre end i 2016/17.

Stibo Printing Solutions A/S

Stibo Printing Solutions A/S er moderselskab for Skandinaviens største grafiske produktionsvirksomhed og ejer trykkerierne: Color Print A/S og Stibo Graphic A/S (inkl. Scanprint) i Danmark samt Sörmlands Printing Solutions AB i Sverige. Stibo Printing Solutions er i dag en grafisk full-servicevirksomhed inden for rotations-, ark-, digital- og storformatprint samt tilhørende lager- og logistikydelse. Samtidig er Stibo Graphic majoritetsaktionær i selskabet Distribution Plus, der varetager forretningsområderne co-mailing, pakkeriydelse og adresseløs distribution.

Stibo Printing Solutions er midt i en større omstillingsproces, fordi markedet i disse år er præget af strukturelle ændringer. En ændret markedssituation medfører, at vi som virksomhed omstiller os fra at være et stort industritrykkeri - med relativt få og meget store ordrer - til fremover at være et "grafisk supermarked" med et meget stort og varieret produktudvalg. Denne omstilling betyder, at vi nu og i fremtiden skal kunne håndtere langt flere ordrer af forskellig kompleksitet og sammensatte løsninger af meget varierende størrelse. Stibo Printing Solutions tilpasser sig løbende til kundernes ændrede behov - fra tidligere at være leverandør af større grafiske tryk opgaver i form af reklameaviser, magasiner, tidskrifter og kataloger - til fremover at være en foretrukket totalleverandør af fysiske markedsføringsmaterialer med stor variation af produkter og høj fleksibilitet.

Stibo har drevet trykkeri i mere end 200 år og er i dag den største og stærkeste spiller i Skandinavien. Der er fortsat - og det vil der være i mange år fremover - et stort marked for grafiske produkter i Skandinavien for aktører, der har evne og vilje til at tilpasse sig et marked under stor forandring. Her har Stibo Printing Solutions optimale forudsætninger med en god markedsposition, stærke kompetencer og et solidt, langsigtet ejerskab.

Arbejdet med at omstille Stibo Printing Solutions har også medført en øget digitalisering af vores arbejdsprocesser, bl.a. i form af en ny webportalløsning, hvor kunderne i fremtiden får mulighed for at bestille deres grafiske produkter online. Ligeledes til gavn for kunderne er der gennemført store investeringer i 2016/17 i at øge både produktbudgettet og optimere workflowet.

De fundamentale forandringer, der kendetegner markedet lige nu, afspejler sig også naturligt i regnskabet for 2016/17. En faldende omsætning skyldes ikke tab af kunder, men en generelt lavere volumen og et fald i efterspørgslen på det traditionelle trykmarked. Dette fald er større end forventet, hvilket understreger vigtigheden af de igangsatte udviklings- og investeringstiltag.

Vi har bevidst valgt, at årets lavere omsætnings- og dækningsbidragsniveau ikke skulle resultere i lavere omkostninger. Baggrunden er, at det er vigtigt at investere i nye produktområder for at fastholde og udbygge positionen som markedsleder i Skandinavien. Vi har bl.a. investeret i storformatprint, digitalprint og øget digitalisering af vores workflow. En øget satsning på det svenske marked med opkøb af Sörmlands Printing Solutions har påvirket årets resultat negativt, idet der er gennemført en række initiativer for at hæve produktivitet og effektivitet på de primære driftslinier.

Regnskabet for Stibo Printing Solutions er kendetegnet ved et relativt højt afskrivningsniveau i dattervirksomhederne, og dattervirksomhederne genererer samlet set ligesom tidligere år - et betydeligt positivt cash-flow.

Regnskabet for 2016/17 er ikke tilfredsstillende og lavere end forventet, men skal ses i lyset af et højt investeringsniveau og de mange markedsdrevne forandringer, der præger den grafiske industri i disse år. Endvidere er regnskabsåret påvirket af en fortsat svækkelse af svenske og norske kroner.

Ledelsesberetning

Beretning

Forventninger til fremtiden

Stibo Printing Solutions har en unik sammensætning af grafiske ydelser, som altid skal give kunderne konkurrencedygtige og effektive løsninger med en høj grad af fleksibilitet og leveringssikkerhed.

Ledelsen forventer, at den beskrevne markedsudvikling fortsætter i de kommende år. Det betyder, at efterspørgslen efter traditionelle grafiske produkter fortsat vil falde. Men med de allerede gennemførte investeringer forventes der både vækst i markedsandele i Sverige og ikke mindst en vækst på salg af 'nye grafiske ydelser'. Ledelsen forventer derfor et samlet resultat for Stibo Printing Solutions som også i 2017/18 vil være påvirket af den løbende omstilling af virksomheden til den ændrede markedssituation - men med en klart styrket virksomhed. Der forventes et resultat på niveau med 2016/17.

Risici i den fremtidige markedssituation knytter sig p.t. særligt til den fysiske distribution af tryksager, hvor Postnord fra den 1. januar 2018 har besluttet at ophøre med distribution af reklamer i Danmark. Den reelle effekt af denne beslutning er endnu ukendt. Forventningen er, at udgiverne vil blive stillet overfor højere distributionspriser, som naturligt kan føre til yderligere markedsfald og valg af andre markedsføringsløsninger.

CCI Europe A/S

CCI omfatter CCI Europe, som har hovedsæde i Danmark, den norske web CMS udvikler Escenic og den amerikanske konsulentvirksomhed Red Badge.

CCI har i året indgået en aftale med A.H. Belo Corporation i USA om at etablere NewsGate som en cloud-løsning. Projektet blev fuldført til alles tilfredsstillelse, og CCI forventer, at antallet af solgte cloud-løsninger vil stige.

CCI har været aktiv i Asien igennem en årrække, og i årets løb har der været gennemført projekter, som involverer lokale sprog hos såvel The Hindu og The Times of India. The Times of India producerer nu mere end 60 yderligere publikationer på NewsGate.

CCI har over årene hjulpet aviskunder med at producere magasiner på NewsGate. I løbet af året fortsattes samarbejdet med Bonnier Publications om udviklingen af ny magasinfunktionalitet. Dette indbefatter blandt andet en ny InDesign-baseret løsning.

CCI investerer i udviklingen af CUE, en ny teknologisk platform, som er en løsning til de ændrede krav til digital storytelling og hurtig forretningsudvikling. De første versioner blev frigivet i årets løb. Amedia i Norge og RTL i Tyskland er nogle af de kunder, som nu anvender CUE. Derudover har Ringier i Schweiz påbegyndt et projekt, hvor de skal etablere en helt ny infrastruktur og website baseret på CUE-teknologien.

CCI har i mere end 30 år været førende teknologipartner for store medie-koncerner over hele verden. CCI's strategi er at understøtte medie-koncerners og andre virksomheders behov i forhold til indholdsskabelse og -styring samt publicering. Dette indebærer udviklingen af software-løsninger samt tilhørende professionelle serviceydelser.

Som følge af udfordrende markedsforhold er omsætning samt resultat før skat er faldet i forhold til sidste år og er lavere end forventningerne ved årets start.

Forventninger til fremtiden

Omsætning og årets resultat for det kommende regnskabsår forventes at være på niveau med 2016/17.

Stibo IT-awards

Både Stibo-Fonden og Stibo koncernen ønsker at øge investeringerne i innovation og i udvikling af de største talenter inden for forskning og udvikling af ny teknologi. Derfor har Stibo-Fonden indstiftet IT-rejsestipendier for ph.d.-studerende. Ph.d.-studerende ved fakulteterne for Computer Science i Aarhus, Odense, Ålborg og København kan - sammen med en anbefaling fra den studerendes studievejleder - ansøge om at modtage et beløb til støtte for yderligere uddannelse på et eliteuniversitet i udlandet.

Stibo-Fonden og Stibo koncernen håber med dette initiativ at bidrage til at styrke udviklingen af de største talenter og dermed også innovationen i samfundet og i egen virksomhed.

Ledelsesberetning

Beretning

Stibo Accelerator Programme

Stibo Acceleratoren kører nu på sit 4. år og fortsætter med at udforske radikale tendenser for alle Stibo koncernens virksomheder. Status er, at vi har rundet 50 projekter sammen med 106 studerende fra 11 forskellige akademiske institutioner. I denne sæson er to nye iværksættervirksomheder også blevet en del af Stibo Acceleratoren.

Projekterne gennemføres i tæt samarbejde med kunder, partnere eller følgere fra Stibos netværk. I det forløbne år har samarbejdspartnerne blandt andre været Danske Bank, Grundfos, Odder Kommune, Bankdata, Enversion, Dansk Røde Kors, LEGO, HMF, Schneider Electric og flere andre.

Nogle af projekterne i Stibo Acceleratoren 2016/17 har omhandlet:

- Dataopsamling fra droner
- Chat bots som personlig assistent i redaktionelle processer
- Nyhedsformidling i det intelligente hjem
- Algoritmisk analyse af data om cancer-patienter
- Augmented Reality til planlægning af in-store marketing
- Interaktive tryksager (elektrisk ledende blæk)
- Blockchain som mulig teknologi for styring af kundedata
- Algoritmer til optimering af logistikforsinkelser
- Digitalisering af det u-digitaliserbare (Røde Kors Genbrug)
- Selvkørende robot til dataopsamling og sikkerhedscheck
- Digital assistent som hjælpemiddel til nye brugere af store IT systemer
- Dataindsamling og data-aggregering i Internet-of-Things (IoT).

Flere projekter kommer løbende til, og nye partnere tilføjes, som projekterne modnes.

Som et synligt resultat af Stibo Accelerator-initiativet kan vi fortsat mærke et markant forbedret kendskab til navnet 'Stibo' i universitetsmiljøet, og vi oplever også stor respekt og opbakning til programmet fra både Aarhus Kommune, Aarhus Universitet, iværksættermiljøet, erhvervsorganisationerne og erhvervslivet generelt. I det forløbne år har Stibo Acceleratoren haft besøg af ca. 400 gæster fra nær og fjern samt præsenteret vores koncept som oplægsholder ved mere end 30 konferencer, netværksmøder og lignende.

Særlige risici

Valutarisici

Koncernen er eksponeret over for ændringer i valutakurser, da størstedelen af koncernens omsætning afregnes i fremmed valuta. Koncernen kurssikrer den del af de indgåede kontrakter, der ikke er afdækket af omkostninger i den pågældende valuta.

Renterisici

Koncernen er som følge af sin soliditet og sit finansielle beredskab kun i mindre grad eksponeret over for ændringer i renteniveauet.

Kreditrisici

Inden et nyt samarbejde indledes, foretages en økonomisk vurdering af kunden, og hvis det vurderes hensigtsmæssigt og muligt, afdækkes kreditrisici via forsikring hos kreditforsikringssselskaber.

Koncernen reducerer kreditrisici ved at aconto-fakturere i takt med arbejdets udførelse.

Ledelsesberetning

Beretning

Redegørelse for samfundsansvar, jf. årsregnskabslovens § 99a

Stibo koncernen har nedfældet de retningslinjer og holdninger, som koncernen følger inden for samfundsansvar.

Koncernens aktiviteter er meget forskelligartede. Det vurderes, at det væsentligste samfundsansvar knytter sig til trykkeridelen. Her er fokus på energirigtig produktion og brugen af materialer, der har størst indflydelse på klimaet og miljøet. Koncernens trykkerier er tilmeldt den grafiske branches CSR ko-deks.

Koncernens indsats i forhold til menneske- og arbejdstagerrettigheder er primært fokuseret på et godt arbejdsmiljø og respekt for koncernens mange medarbejdere.

Endelig anser vi koncernens støtte til innovation, kunst og kultur m.v. som en vigtig del af vores samfundsansvar. Se mere nedenfor.

Arbejdsmiljø

Et godt arbejdsmiljø har høj prioritet. I Stibo koncernen ønsker vi til enhver tid at kunne tiltrække og fastholde de bedste medarbejdere inden for både den grafiske branche og udvikling af software og løsninger til Master Data Management, distribution af digitalt- og trykt indhold samt software til produktion af magasiner.

For at understøtte et godt arbejdsmiljø lægges der vægt på, at alle medarbejdere har attraktive rammer at udføre deres arbejde i. Derudover giver Stibo koncernen en række tilbud til medarbejderne. Det spænder fra sundhedssikring, pensions- og forsikringsordninger til motion samt sociale aktiviteter.

Stibo koncernen har en bred sammensætning af medarbejdere og har bl.a. indrettet sine lokaliteter på handicapvenlig vis.

Medarbejderne har på nogle lokationer tilbud om en sund og varieret frokostordning, fysiurgisk massage, motionsrum, klubaktiviteter, førstehjælpskurser, rygestopkurser osv.

Sikkerheden på arbejdspladsen har høj prioritet, og virksomhedens arbejdsmiljøudvalg evaluerer derfor løbende procedurerne. Stibo koncernen arbejder hele tiden med at forbedre det interne arbejdsmiljø, hvor der er højt fokus på sikkerhed, indeklime, temperaturlpasning m.v.

Stibo koncernen har et mål om, at antallet af arbejdsskader i koncernens trykkerier skal reduceres. Koncernens danske trykkerier har ikke haft alvorlige arbejdsulykker i det forgangne år, og antallet af mindre arbejdsulykker er i regnskabsåret 2016/17 faldet til 6 mod 10 mindre arbejdsulykker i regnskabsåret 2015/16.

Alle disse aktiviteter forventes at fortsætte i de kommende år.

Støtte til kunst, kultur og idræt

Stibo koncernen blev i 1794 grundlagt under navnet Aarhus Stiftsbogtrykkerie. Virksomheden har stærke rødder i Aarhus og de omkringliggende lokalsamfund. Koncernen har derfor et naturligt ønske om at deltage i udviklingen af kunst, kultur og idræt til glæde for områdets borgere og egne medarbejdere.

Stibo koncernen har i en årrække ydet bidrag til forskellige kunstneriske, kulturelle og idrætslige aktiviteter. Eksempelvis er Stibo koncernen sponsor for AGF Fodbold, Kunstmuseet ARoS, Musikhuset Aarhus, Aarhus Teater, Horsens & Friends, danske hospitalsklovne m.fl. og er desuden bidragsyder til Aarhus Festuge samt forskellige velgørende formål. Ud over vores tidsforbrug m.v. er koncernens samlede pengemæssige bidrag i 2016/17 på godt 1 mio. kr. til disse aktiviteter.

Derudover yder Stibo-Fonden donationer til kunst og kultur.

Ledelsesberetning

Beretning

Støtte til innovation og udvikling

Såvel Stibo koncernen som Stibo-Fonden investerer i innovation og udvikling af ny teknologi - både økonomisk og arbejdskraftsmæssigt.

Se tidligere beskrivelse af Stibo koncernens Accelerator Programme samt IT-award, som Stibo-Fonden har stiftet.

Det eksterne miljø

Som en af Europas førende producenter af magasiner, avisindstik, reklametryksager og kataloger har Stibo koncernens trykkerier stærkt fokus på miljøbelastningen. Holdningen er klar: Virksomheden er og vil fortsat være førende på miljøområdet.

Udgangspunktet for miljøarbejdet i trykkerierne er livscyklusperspektivet. Derfor rådgives kunder om alle dele af tryksagen lige fra valg af papir til tryk samt færdiggørelse og distribution, da valgene har stor betydning for tryksagens samlede miljøpåvirkning. Endvidere indgår energiforbruget som et væsentligt element ved beslutning om ny- og reinvesteringer.

Stibo koncernens trykkerier har som mål at nedbringe energiforbrug og papirmakulatur i produktionen.

Stibo koncernens softwarevirksomheder har som mål at nedbringe energiforbruget.

I Stibo koncernens trykkerier lykkedes det i 2013/14 at gennemføre en større reduktion i papirmakulaturen, og denne positive udvikling har været fastholdt i årene herefter - og således også i 2016/17.

For at reducere energiforbruget, har Stibo koncernens trykkerier i indeværende regnskabsår samarbejdet med eksterne energirådgivere om aktiviteter indenfor - og yderligere investeringer i - varmegenvinding, belysning og køling. Disse aktiviteter har - kombineret med et mindre fald i trykkeriernes volumen - medført, at trykkeriernes el-forbrug er blevet reduceret med 8 % (svarende til el-forbruget for knap 500 husstande) i forhold til regnskabsåret 2015/16, og trykkeriernes gasforbrug er blevet reduceret med 12 % (svarende til naturgasforbruget for knap 135 husstande).

I Stibo koncernens softwarevirksomheder er det over en periode på 5 år lykkedes at reducere energiforbruget med 35 %. Dette ved løbende virtualisering af fysiske servere samt investering i mere energirigtigt udstyr.

Stibo koncernens trykkerier har følgende miljømærker/certificeringer:

EU Blomsten: EU miljømærkning af reklametryksager. Mærket sikrer, at tryksagen fra vugge til grav overholder skrappe krav til den påvirkning, som tryksagen har på omgivelserne.

ISO 14001: En standard for miljøledelse, som sikrer en systematisk indsats med at reducere virksomhedens miljøbelastning.

ISO 9001: Standard for kvalitetsledelse, der medvirker til at sikre en systematik i indkøbs-, produktions- og salgsprocessen.

OHSAS 18001: Standard for arbejdsmiljøledelse, som medvirker til at sikre en systematisk indsats for reducere af virksomhedens arbejdsmiljøbelastning.

EMAS: EU's miljøledelsesordning.

PEFC: Dokumenterer, at papiret stammer fra en skov, der drives bæredygtigt med hensyn til både økonomi, naturværdier og sociale/rekreative forhold.

FSC: Dokumenterer, at papiret stammer fra en skov, der drives bæredygtigt med hensyn til både økonomi, naturværdier og sociale/rekreative forhold.

Svanemærket: Mærket sikrer, at tryksagen fra vugge til grav overholder skrappe krav til den påvirkning, som tryksagen har på omgivelserne.

ClimateCalc: Certificeret beregningssystem, der kan beregne klimabelastningen for både virksomheden og den enkelte tryksag.

Ledelsesberetning

Beretning

Stibo koncernens trykkerier arbejder løbende på at minimere miljøpåvirkningerne i forbindelse med driften.

Stibo koncernen ejer og driver trykkerier beliggende i Horsens, Vadum, Nykøbing Mors og Katrineholm (Sverige).

Mål og politikker for det underrepræsenterede køn i Stibo koncernens ledelse, jf. årsregnskabslovens § 99b

Den 1. april 2013 trådte ny lovgivning i kraft, der skal sikre lige adgang for kvinder og mænd til ledelsen i Danmarks 1.100 største virksomheder.

Stibo Holding A/S' bestyrelse har derfor vedtaget følgende politikker og målsætninger for kvinder i lederpositioner i Stibo koncernens danske selskaber, april 2014:

Måltal for kvinder i bestyrelsen

Ved udvælgelse af nye kandidater til Stibos bestyrelse lægges der vægt på specifikke faglige og personlige kompetencer, kvalifikationer og erfaring.

Specifikt omkring køn er det Stibo koncernens målsætning - så vidt muligt - at udbygge antallet af kvinder i bestyrelsen inden for en 4-årig periode. Stibo koncernen har et mål om, at én af de generalforsamlingsvalgte bestyrelsesposter skal være besat af en kvinde inden 2018. Status er nu, at bestyrelsen består af 3 medlemmer og bestyrelsen planlægges at bestå af 4 generalforsamlingsvalgte medlemmer. Ingen af de generalforsamlingsvalgte medlemmer i bestyrelserne i Stibo koncernen er kvinder - der pågår for nuværende en proces, hvor der skal vælges 2 nye medlemmer til selskabets bestyrelse.

Politik for at øge andelen af det underrepræsenterede køn i direktionen og på øvrige ledelsesniveauer

Stibo koncernen ansætter medarbejdere på baggrund af faglige kompetencer, erfaring og personlighed og tilbyder gode rammer til alle medarbejdere. Stibo koncernen ønsker at fremme, at alle kan udnytte deres potentiale i overensstemmelse med personlige ambitioner og mål.

Med hensyn til kvinder i ledelsen har Stibo koncernen i dag en vis underrepræsentation på alle ledelsesniveauer. Det må konstateres, at de brancher, som Stibo koncernen er en del af eller betjener via vores kunder, er relativt mandsdominerede. Det ses tydeligt ud fra det fåtal af kvinder, der vælger en IT-uddannelse eller uddanner sig inden for de grafiske fag. I Stibo koncernen har vi derfor ikke deciderede mål for, hvor mange procent kvindelige ledere, der skal være i fremtiden, men vi vil som udgangspunkt tilstræbe, at kønsfordelingen i ledelsen afspejler kønssammensætningen af medarbejderne.

Der er fokus på kønsfordelingen i forbindelse med både intern rekruttering af ledere samt via dialogen med de rekrutteringsbureauer, der bliver brugt ved ansættelsen af ledere. Det er målet, at der ved en enhver ansættelse og rekruttering skal være både mandlige og kvindelige kandidater.

Andelen af det underrepræsenterede køn i direktion og på øvrige ledelsesniveauer er uændret i forhold til regnskabsåret 2015/16.

Måling af resultater

Koncernen overvejer kontinuerligt, i hvilket omfang det giver værdi systematisk at måle resultater af de vedtagne politikker. Det er således besluttet at fokusere på resultater på miljøområdet, jf. ovenfor. For de øvrige områder er der ikke systemer til opsamling af resultater på koncernplan.

Koncern- og årsregnskab 1. maj - 30. april

Resultatopgørelse

Note	t.kr.	Koncern		Moderfond	
		2016/17	2015/16	2016/17	2015/16
2	Nettoomsætning	1.795.586	1.983.969	0	0
	Ændring i lagre af varer under fremstilling	-11.113	5.338	0	0
3	Andre driftsindtægter	33.863	28.752	0	0
		<u>1.818.336</u>	<u>2.018.059</u>	<u>0</u>	<u>0</u>
	Omkostninger til råvarer og hjælpematerialer	-666.562	-750.938	0	0
	Andre eksterne omkostninger	-245.379	-232.745	-637	-144
	Bruttofortjeneste	<u>906.395</u>	<u>1.034.376</u>	<u>-637</u>	<u>-144</u>
4	Personaleomkostninger	-805.103	-794.663	-426	-400
5	Af- og nedskrivninger	-71.925	-85.160	0	0
	Andre driftsomkostninger	-196	-28	0	0
	Resultat af primær drift	<u>29.171</u>	<u>154.525</u>	<u>-1.063</u>	<u>-544</u>
12	Resultat efter skat i tilknyttede virksomheder	0	0	13.350	116.301
13	Resultat efter skat i associerede virksomheder	-3.989	6.660	0	0
7	Finansielle indtægter	3.145	2.746	113	107
8	Finansielle omkostninger	-6.662	-6.745	0	0
	Resultat før skat	<u>21.665</u>	<u>157.186</u>	<u>12.400</u>	<u>115.864</u>
9	Skat af årets resultat	-7.005	-39.076	0	0
	Årets resultat	<u>14.660</u>	<u>118.110</u>	<u>12.400</u>	<u>115.864</u>
	Fordeles således:				
	Aktionærerne i Stibo Holding A/S	13.350	116.301		
	Minoritetsinteresserne	1.310	1.809		
		<u>14.660</u>	<u>118.110</u>		
	Forslag til resultatdisponering				
	t.kr.				
	Årets uddelinger				
	Ydelser ifølge gavebrev fra stifterne			611	1.622
22	Donationer			1.294	204
				<u>1.905</u>	<u>1.826</u>
	Heraf anvendt uddelingsramme			-1.905	-1.826
	Overført til uddelingsramme			1.905	2.826
	Overført til reserve for nettoopskrivning efter indre værdis metode			9.350	112.301
	Overført resultat			1.145	737
				<u>12.400</u>	<u>115.864</u>

Koncern- og årsregnskab 1. maj - 30. april

Balance

Note	t.kr.	Koncern		Moderfond	
		2016/17	2015/16	2016/17	2015/16
		AKTIVER			
		Anlægsaktiver			
10	Immaterielle anlægsaktiver				
	Øvrige immaterielle aktiver	6.929	8.825	0	0
11	Materielle anlægsaktiver				
	Grunde og bygninger	154.992	155.492	0	0
	Tekniske anlæg og maskiner	211.815	254.622	0	0
	Andre anlæg, driftsmateriel og inventar	15.930	16.108	0	0
		382.737	426.222	0	0
	Finansielle anlægsaktiver				
12	Kapitalandele i tilknyttede virksomheder	0	0	918.676	912.458
13	Kapitalandele i associerede virksomheder	21.750	0	0	0
	Deposita	11.843	11.764	0	0
		33.593	11.764	918.676	912.458
	Anlægsaktiver i alt	423.259	446.811	918.676	912.458
	Omsætningsaktiver				
	Varebeholdninger				
	Råvarer og hjælpematerialer	55.024	53.378	0	0
	Varer under fremstilling	10.622	21.735	0	0
		65.646	75.113	0	0
	Tilgodehavender				
	Tilgodehavender fra salg og tjenesteydelser	334.941	364.424	0	0
14	Igangværende arbejder for fremmed regning	2.316	2.698	0	0
16	Udskudt skatteaktiv	4.970	2.559	0	0
	Selskabsskat	877	0	0	0
	Andre tilgodehavender	12.499	33.930	61	119
	Periodeafgrænsningsposter	19.425	17.917	409	406
		375.028	421.528	470	525
	Værdipapirer	4.530	245	0	0
	Likvide beholdninger	579.982	584.328	10.672	9.211
	Omsætningsaktiver i alt	1.025.186	1.081.214	11.142	9.736
	AKTIVER I ALT	1.448.445	1.528.025	929.818	922.194

Koncern- og årsregnskab 1. maj - 30. april

Balance

Note	t.kr.	Koncern		Moderfond	
		2016/17	2015/16	2016/17	2015/16
		PASSIVER			
15	Egenkapital				
	Aktiekapital/Grundkapital	25.000	25.000	50.000	50.000
	Nettoopskrivning efter indre værdis metode	0	0	867.676	861.458
	Overført resultat	889.676	883.458	8.847	7.702
	Foreslået udbytte/uddelingsramme	4.000	4.000	3.000	3.000
	Aktionærerne i Stibo Holding A/S' andel af egenkapital	918.676	912.458	929.523	922.160
	Minoritetsinteresser	3.773	5.270	0	0
	Egenkapital i alt	922.449	917.728	929.523	922.160
	Hensatte forpligtelser				
16	Udskudt skat	22.291	36.144	0	0
	Pensioner	11.310	13.195	0	0
	Hensatte forpligtelser i alt	33.601	49.339	0	0
	Gældsforpligtelser				
17	Langfristede gældsforpligtelser				
	Prioritetsgæld	82.494	86.494	0	0
	Kreditinstitutter (leasinggæld)	9.662	18.034	0	0
		92.156	104.528	0	0
	Kortfristede gældsforpligtelser				
	Kortfristet del af langfristede gældsforpligtelser	12.391	11.812	0	0
14	Forudbetalinger fra kunder	180.377	203.742	0	0
	Leverandørgæld	55.682	49.409	0	0
	Selskabsskat	7.703	5.637	0	0
	Anden gæld	144.086	185.830	295	34
		400.239	456.430	295	34
	Gældsforpligtelser i alt	492.395	560.958	295	34
	PASSIVER I ALT	1.448.445	1.528.025	929.818	922.194

- 1 Anvendt regnskabspraksis
6 Honorar til generalforsamlingsvalgte revisorer
18 Pantsætninger, sikkerhedsstillelser og eventualforpligtelser
19 Leje- og leasingforpligtelser
20 Valutarisici samt anvendelse af afledte finansielle instrumenter
21 Nærtstående parter

Koncern- og årsregnskab 1. maj - 30. april

Egenkapitalopgørelse

Koncern

t.kr.	Aktionæren i Stibo Holding A/S				Minori- tetsinte- resser	Egenkapi- tal i alt
	Aktiekapi- tal	Overført overskud	Foreslået udbytte	I alt		
Egenkapital 1. maj 2015	25.000	763.281	4.000	792.281	3.439	795.720
Årets resultat	0	112.301	4.000	116.301	1.809	118.110
Valutakursregulering ved omreg- ning af udenlandske enheder	0	-4.081	0	-4.081	22	-4.059
Årets værdireguleringer af sik- ringsinstrumenter	0	11.957	0	11.957	0	11.957
Udloddet udbytte	0	0	-4.000	-4.000	0	-4.000
Egenkapital 30. april 2016	25.000	883.458	4.000	912.458	5.270	917.728
Årets resultat	0	9.350	4.000	13.350	1.310	14.660
Valutakursregulering ved omreg- ning af udenlandske enheder	0	-744	0	-744	-2	-746
Årets værdireguleringer af sik- ringsinstrumenter	0	-2.004	0	-2.004	0	-2.004
Afgang minoritet	0	0	0	0	-2.637	-2.637
Ændret minoritetsandel	0	-384	0	-384	-168	-552
Udloddet udbytte	0	0	-4.000	-4.000	0	-4.000
Egenkapital 30. april 2017	25.000	889.676	4.000	918.676	3.773	922.449

Moderfond

t.kr.	Grundkapi- tal	Overført overskud	Nettop- skrivning efter indre værdis- metode	Uddelings- ramme	I alt
Egenkapital 1. maj 2015	50.000	6.965	741.281	2.000	800.246
Overført, jf. resultatdisponering	0	737	112.301	2.826	115.864
Valutakursregulering ved omregning af uden- landske enheder	0	0	-4.081	0	-4.081
Årets værdireguleringer af sikringsinstrumen- ter	0	0	11.957	0	11.957
Årets uddelinger	0	0	0	-1.826	-1.826
Egenkapital 30. april 2016	50.000	7.702	861.458	3.000	922.160
Overført, jf. resultatdisponering	0	1.145	9.350	1.905	12.400
Valutakursregulering ved omregning af uden- landske enheder	0	0	-744	0	-744
Årets værdireguleringer af sikringsinstrumen- ter	0	0	-2.004	0	-2.004
Ændret minoritetsandel	0	0	-384	0	-384
Årets uddelinger	0	0	0	-1.905	-1.905
Egenkapital 30. april 2017	50.000	8.847	867.676	3.000	929.523

Koncern- og årsregnskab 1. maj - 30. april

Pengestrømsopgørelse

Note	t.kr.	Koncern	
		2016/17	2015/16
	Resultat af primær drift	29.171	154.525
	Regulering for ikke-likvide driftsposter m.v.:		
5	Af- og nedskrivninger	67.080	74.689
	Regulering for avancer ved salg af anlægsaktiver	-695	-1.506
	Hensatte forpligtelser	-1.885	-1.773
	Pengestrøm fra primær drift før ændring i driftskapital	93.671	225.935
	Ændring i driftskapital	-2.170	-56.999
	Pengestrøm fra primær drift	91.501	168.936
7	Finansielle indtægter, betalt	2.900	2.746
8	Finansielle omkostninger, betalt	-6.662	-6.732
	Øvrige reguleringer	-847	361
	Pengestrøm fra ordinær drift	86.892	165.311
	Betalt selskabsskat	-21.753	-44.758
	Pengestrøm fra driftsaktivitet	65.139	120.553
11	Køb af materielle anlægsaktiver	-23.531	-50.712
	Salg af materielle anlægsaktiver	1.531	3.131
	Udbytte associerede virksomheder	600	6.660
	Ændring i langfristede tilgodehavender	-79	7.762
	Køb/salg af værdipapirer	-4.020	0
	Køb/salg af virksomheder	-26.339	3.313
	Afgang minoritetsandel	-3.188	0
	Pengestrøm til investeringsaktivitet	-55.026	-29.846
	Ændring i langfristede gældsforpligtelser	-11.793	-11.336
	Udbetalt udbytte	-4.000	-4.000
	Pengestrøm fra finansieringsaktivitet	-15.793	-15.336
	Årets pengestrøm	-5.680	75.371
	Likvider, primo	584.328	512.003
	Kursreguleringer likvider, primo	1.334	-3.046
	Likvider, ultimo	579.982	584.328

Pengestrømsopgørelsen kan ikke direkte udledes af koncernregnskabet og årsregnskabet øvrige bestanddele.

Koncern- og årsregnskab 1. maj - 30. april

Noter

1 Anvendt regnskabspraksis

Årsrapporten for Stibo-Fonden for 2016/17 er aflagt i overensstemmelse med årsregnskabslovens bestemmelser for klasse C-virksomheder (stor).

Koncernen har med virkning fra 1. januar 2016 implementeret lov nr. 738 af 1. juni 2015. Dette medfører følgende ændringer til indregning og måling for årlig revurdering af restværdier på materielle aktiver.

Der skal fremover foretages årlig revurdering af restværdier på materielle aktiver. Ændringen foretages i henhold til overgangsbekendtgørelsens § 4 alene med fremadrettet virkning som en ændring af regnskabsmæssigt skøn og har ingen effekt på egenkapitalen.

Ingen af ovenstående ændringer har nogen beløbsmæssig effekt for resultatopgørelsen eller balancen for 2016/17 eller for sammenligningstallene.

Bortset fra ovenstående samt nye og ændrede præsenterings- og oplysningskrav som følge af lov nr. 738 af 1. juni 2015 er årsregnskabet aflagt efter samme regnskabspraksis som sidste år.

Koncernregnskabet

I overensstemmelse med § 114, stk. 2, nr. 4, i årsregnskabsloven indgår moderfonden ikke i koncernregnskabet, som således i sin helhed er identisk med koncernregnskabet for 2016/17 for den 100 % ejede dattervirksomhed Stibo Holding A/S.

Koncernregnskabet omfatter modervirksomheden Stibo Holding A/S samt dattervirksomheder, hvori Stibo Holding A/S direkte eller indirekte besidder mere end 50 % af stemmerettighederne eller på anden måde har bestemmende indflydelse.

Ved konsolideringen foretages eliminering af koncerninterne indtægter og omkostninger, aktiebesiddelser, interne mellemværender og udbytter samt realiserede og urealiserede fortjenester og tab ved transaktioner mellem de konsoliderede virksomheder.

Kapitalandele i dattervirksomheder udlignes med den forholdsmæssige andel af dattervirksomhedernes handelsværdi af nettoaktiver og forpligtelser på anskaffelsestidspunktet. Nyerhvervede eller nystiftede virksomheder indregnes i koncernregnskabet fra anskaffelsestidspunktet. Solgte eller afviklede virksomheder indregnes i den konsoliderede resultatopgørelse frem til afståelsestidspunktet. Sammenligningstal korrigeres ikke for nyhvervede, solgte eller afviklede virksomheder.

Fortjeneste eller tab ved afhændelse af dattervirksomheder opgøres som forskellen mellem afhændelsessummen og den regnskabsmæssige værdi af nettoaktiver på salgstidspunktet inkl. ikke-afskrevet goodwill samt forventede omkostninger til salg eller afvikling.

Ved køb af nye virksomheder anvendes overtagelsesmetoden, hvorefter de nytilkøbte virksomheders identificerede aktiver og forpligtelser måles til dagsværdi på erhvervelsestidspunktet.

Positive forskelsbeløb (goodwill) mellem kostpris og dagsværdi af overtagne identificerede aktiver og forpligtelser, inklusive hensatte forpligtelser til omstrukturering, indregnes under immaterielle anlægsaktiver og afskrives systematisk over resultatopgørelsen efter en individuel vurdering af den økonomiske levetid, dog maksimalt 20 år.

Minoritetsinteresser

I koncernregnskabet indregnes dattervirksomhedernes regnskabsposter 100 %. Minoritetsinteressernes forholdsmæssige andel af dattervirksomheders resultat og egenkapital reguleres årligt og indregnes som særskilte poster under resultatopgørelse og balance.

Omregning af fremmed valuta

Transaktioner i fremmed valuta omregnes ved første indregning til transaktionsdagens kurs. Valutakursdifferencer, der opstår mellem transaktionsdagens kurs og kursen på betalingsdagen, indregnes i resultatopgørelsen som en finansiel post.

Koncern- og årsregnskab 1. maj - 30. april

Noter

1 Anvendt regnskabspraksis (fortsat)

Tilgodehavender, gæld og andre monetære poster i fremmed valuta omregnes til balancedagens valutakurs. Forskellen mellem balancedagens kurs og kursen på tidspunktet for tilgodehavendets eller gældsforpligtelsens opståen eller indregning i seneste årsrapport indregnes i resultatopgørelsen under finansielle indtægter og omkostninger.

Udenlandske dattervirksomheder anses for at være selvstændige enheder. Resultatopgørelserne omregnes til transaktionsdagens kurs, og balanceposterne omregnes til balancedagens valutakurser. Kursdifferencer, opstået ved omregning af udenlandske dattervirksomheders egenkapital ved årets begyndelse til balancedagens valutakurser samt ved omregning af resultatopgørelser fra gennemsnitskurser til balancedagens valutakurser, indregnes direkte i egenkapitalen. Kursreguleringer af mellemværender, der anses for en del af nettoinvesteringen i selskaber med en anden funktionel valuta end danske kroner, indregnes direkte på egenkapitalen. Tilsvarende indregnes valutakursgevinster/-tab på den del af lån og afledte finansielle instrumenter, der er indgået til kurssikring af nettoinvesteringen i disse selskaber direkte på egenkapitalen.

Afledte finansielle instrumenter

Afledte finansielle instrumenter indregnes første gang i balancen til kostpris og måles efterfølgende til dagsværdi.

Ændring i dagsværdien af afledte finansielle instrumenter, der er klassificeret som og opfylder betingelserne for sikring af dagsværdien af et indregnet aktiv eller en indregnet forpligtelse, indregnes i resultatopgørelsen sammen med ændringer i dagsværdien af det sikrede aktiv eller den sikrede forpligtelse.

Ændring i dagsværdien af afledte finansielle instrumenter, der er klassificeret som og opfylder betingelserne for sikring af fremtidige aktiver eller forpligtelser, indregnes i andre tilgodehavender eller anden gæld samt i egenkapitalen. Indtægter og omkostninger vedrørende sådanne sikringstransaktioner overføres fra egenkapitalen ved realisation af det sikrede og indregnes i samme regnskabspost som det sikrede.

Resultatopgørelse

Nettoomsætning

Nettoomsætning ved salg af varer og tjenesteydelser indregnes i resultatopgørelsen, såfremt levering og risikoovergang til køber har fundet sted inden regnskabsårets udgang, og såfremt indtægten kan opgøres pålideligt og forventes modtaget. Nettoomsætningen indregnes ekskl. moms og afgifter opkrævet på vegne af tredjepart.

Igangværende arbejder for fremmed regning ved levering af større systemer indregnes i nettoomsætningen i takt med, at arbejdet udføres, hvorved nettoomsætningen svarer til salgsværdien af årets udførte arbejder (produktionsmetoden). Nettoomsætningen indregnes, når de samlede indtægter og omkostninger på entreprisekontrakten og færdiggørelsesgraden på balancedagen kan opgøres pålideligt, og det er sandsynligt, at de økonomiske fordele, herunder betalinger, vil tilgå koncernen.

Ændring i lagre af færdigvarer og varer under fremstilling

Ændring i lagre af færdigvarer og varer under fremstilling indeholder årets ændring i beholdningen af færdigvarer og varer under fremstilling.

Andre driftsindtægter

Andre driftsindtægter indeholder regnskabsposter af sekundær karakter i forhold til virksomhedernes aktiviteter.

Koncern- og årsregnskab 1. maj - 30. april

Noter

1 Anvendt regnskabspraksis (fortsat)

Omkostninger til råvarer og hjælpematerialer

Omkostninger til råvarer og hjælpematerialer indeholder årets køb samt årets ændring i beholdningen af råvarer og hjælpematerialer.

Andre eksterne omkostninger

Andre eksterne omkostninger indeholder årets omkostninger af primær karakter i forhold til virksomhedens aktiviteter, herunder omkostninger til lokaler, administration, salg m.v.

Personaleomkostninger

Personaleomkostninger indeholder lønninger, vederlag, pensioner og øvrige personaleomkostninger til selskabets ansatte, herunder direktion og bestyrelse.

Udviklingsomkostninger vedrørende nye produkter udgiftsføres på afholdelsestidspunktet. I praksis kan udvikling af nye produkter ikke adskilles fra løbende vedligeholdelse af koncernens øvrige produkter.

Af- og nedskrivninger

Af- og nedskrivninger indeholder årets af- og nedskrivninger på immaterielle og materielle anlægsaktiver.

Resultat af kapitalandele i tilknyttede og associerede virksomheder

I moderfondens resultatopgørelse indregnes den forholdsmæssige andel af de enkelte dattervirksomheders resultat efter skat efter fuld eliminering af intern avance/tab og afskrivning på goodwill.

I resultatopgørelsen indregnes den forholdsmæssige andel af de associerede virksomheders resultat efter skat efter eliminering af forholdsmæssig andel af intern avance/tab.

Finansielle indtægter og omkostninger

Finansielle indtægter og omkostninger indeholder renter, kursgevinster og -tab vedrørende værdipapirer, gæld og transaktioner i fremmed valuta, amortisering af finansielle aktiver og forpligtelser samt tillæg og godtgørelser under acontoskatteordningen m.v. Der aktiveres ikke renteomkostninger.

Skat af årets resultat

Koncernen er omfattet af de danske regler om tvungen sambeskatning af Stibo-koncernens danske selskaber. Datterselskaber indgår i sambeskatningen fra det tidspunkt, hvor de indgår i konsolideringen i koncernregnskabet, og frem til det tidspunkt, hvor de udgår fra konsolideringen.

Stibo Holding A/S er administrationsselskab for sambeskatningen og afregner som følge heraf alle betalinger af selskabsskat med skattemyndighederne.

Den aktuelle danske selskabsskat fordeles ved afregning af sambeskatningsbidrag mellem de sambeskattede selskaber i forhold til disse skattepligtige indkomster. I tilknytning hertil modtager selskaber med skattemæssigt underskud sambeskatningsbidrag fra selskaber, der har kunnet anvende dette underskud til nedsættelse af eget skattemæssigt overskud.

Årets skat, der består af årets aktuelle skat og ændring i udskudt skat, indregnes i resultatopgørelsen. Den del af årets skat, der knytter sig til egenkapitalbevægelser, indregnes direkte på egenkapitalen.

Koncern- og årsregnskab 1. maj – 30. april

Noter

1 Anvendt regnskabspraksis (fortsat)

Balance

Immaterielle anlægsaktiver

Øvrige immaterielle aktiver omfatter tilkøbte patenter og rettigheder m.v.

Øvrige immaterielle aktiver måles til kostpris med fradrag af akkumulerede af- og nedskrivninger. Øvrige immaterielle aktiver afskrives lineært over den forventede brugstid, der udgør 3-7 år.

Materielle anlægsaktiver

Grunde og bygninger, tekniske anlæg og maskiner samt andre anlæg, driftsmateriel og inventar måles til kostpris med fradrag af akkumulerede afskrivninger. Der afskrives ikke på grunde.

Kostprisen omfatter anskaffelsesprisen samt omkostninger direkte tilknyttet anskaffelsen indtil det tidspunkt, hvor aktivet er klar til brug.

Der foretages lineære afskrivninger over den forventede brugstid, baseret på følgende vurdering af aktivernes forventede brugstider:

Bygninger	25-40 år
Tekniske anlæg og maskiner	3-15 år
Andre anlæg, driftsmateriel og inventar	3-10 år

Fortjeneste og tab ved afhændelse af materielle anlægsaktiver opgøres som forskellen mellem salgspri- sen med fradrag af salgsomkostninger og den regnskabsmæssige værdi på salgstidspunktet. Fortjeneste eller tab indregnes i resultatopgørelsen under andre driftsindtægter henholdsvis andre driftsomkostnin- ger.

Leasingkontrakter

Leasingkontrakter vedrørende anlægsaktiver, hvor selskabet har alle væsentlige risici og fordele forbun- det med ejendomsretten (finansiel leasing), måles ved første indregning i balancen til laveste værdi af dagsværdi og nutidsværdien af de fremtidige leasingydelse. Ved beregning af nutidsværdien anvendes leasingaftalens interne rentefod eller den alternative lånerente som diskonteringsfaktor. Finansielt lea- sede aktiver behandles herefter som virksomhedens øvrige anlægsaktiver.

Den kapitaliserede restleasingforpligtelse indregnes i balancen som en gældsforpligtelse, og leasingydelse- ns rentedel indregnes over kontraktens løbetid i resultatopgørelsen.

Alle øvrige leasingkontrakter er operationel leasing. Ydelser i forbindelse med operationel leasing og øv- rige lejeaftaler indregnes i resultatopgørelsen over kontraktens løbetid. Selskabets samlede forpligtelse vedrørende operationelle leasing- og lejeaftaler oplyses under eventualforpligtelser m.v.

Kapitalandele i tilknyttede og associerede virksomheder

Kapitalandele i tilknyttede og associerede virksomheder måles efter den indre værdis metode.

Kapitalandele i tilknyttede og associerede virksomheder måles i balancen til den forholdsmæssige andel af virksomhedernes indre værdi opgjort efter moderselskabets regnskabspraksis med fradrag eller tillæg af urealiserede koncerninterne avancer og tab.

Koncern- og årsregnskab 1. maj - 30. april

Noter

1 Anvendt regnskabspraksis (fortsat)

Tilknyttede og associerede virksomheder med negativ regnskabsmæssig indre værdi måles til 0 kr., og et eventuelt tilgodehavende hos disse virksomheder nedskrives med moderfondens andel af den negative indre værdi, i det omfang det vurderes som uerholdeligt. Hvis den regnskabsmæssige negative indre værdi overstiger tilgodehavender, indregnes det resterende beløb under hensatte forpligtelser, i det omfang moderfonden har en retlig eller faktisk forpligtelse til at dække dattervirksomhedens underbalance.

Nettoposkrivning af kapitalandele i tilknyttede og associerede virksomheder vises som reserve for nettoopskrivning efter den indre værdis metode i egenkapitalen, i det omfang den regnskabsmæssige værdi overstiger kostprisen.

Varebeholdninger

Varebeholdninger måles til kostpris efter FIFO-metoden. Er nettorealiseringsværdien lavere end kostprisen, nedskrives til denne lavere værdi.

Kostpris for råvarer og hjælpematerialer omfatter anskaffelsespris med tillæg af hjemtagelsesomkostninger.

Kostpris for varer under fremstilling omfatter kostpris for råvarer, hjælpematerialer, forarbejdningssomkostninger og indirekte produktionsomkostninger.

Tilgodehavender

Tilgodehavender måles til amortiseret kostpris. Der nedskrives til imødegåelse af forventede tab.

Igangværende arbejder for fremmed regning

Igangværende arbejder for fremmed regning måles til salgsværdien af det udførte arbejde. Salgsværdien måles på baggrund af færdiggørelsesgraden på balancedagen og de samlede forventede indtægter på det enkelte igangværende arbejde.

Når salgsværdien på en entreprisekontrakt ikke kan opgøres pålideligt, måles salgsværdien til de medgåede omkostninger eller nettorealiseringsværdien, såfremt denne er lavere.

Det enkelte igangværende arbejde indregnes i balancen under tilgodehavender eller gældsforpligtelser afhængig af nettoværdien af salgssummen med fradrag af acontofaktureringer og forudbetalinger.

Omkostninger i forbindelse med salgsarbejde og opnåelse af kontrakter indregnes i resultatopgørelsen i takt med, at de afholdes.

Periodeafgrænsningsposter

Periodeafgrænsningsposter, indregnet under aktiver, omfatter afholdte omkostninger vedrørende efterfølgende regnskabsår.

Værdipapirer

Børsnoterede værdipapirer og kapitalandele, indregnet under omsætningsaktiver, måles til dagsværdi på balancedagen.

Udbytte

Foreslået udbytte indregnes som en forpligtelse på tidspunktet for vedtagelse på den ordinære generalforsamling (deklareringstidspunktet). Udbytte, som forventes udbetalt for året, vises som en særskilt post under egenkapitalen.

Koncern- og årsregnskab 1. maj - 30. april

Noter

1 Anvendt regnskabspraksis (fortsat)

Selskabsskat og udskudt skat

Skyldig og tilgodehavende selskabsskat/sambeskatningsbidrag indregnes i balancen under selskabsskat.

Udskudt skat måles efter den balanceorienterede gældsmetode af alle midlertidige forskelle mellem regnskabsmæssig og skattemæssig værdi af aktiver og forpligtelser. I de tilfælde, hvor opgørelse af skatteværdien kan foretages efter forskellige beskatningsregler, måles udskudt skat på grundlag af den af ledelsen planlagte anvendelse af aktivet henholdsvis afvikling af forpligtelsen.

Udskudte skatteaktiver, herunder skatteværdien af fremførselsberettigede skattemæssige underskud, indregnes med den værdi, hvortil de forventes at blive anvendt, enten ved udligning i skat af fremtidig indtjening eller ved modregning i udskudte skatteforpligtelser inden for samme juridiske skatteenhed.

Udskudt skat måles på grundlag af de skatteregler og skattesatser, der med balancedagens lovgivning vil være gældende, når den udskudte skat forventes udløst som aktuel skat. Ændringen i udskudt skat som følge af ændringer i skattesatser indregnes i resultatopgørelsen.

Hensatte forpligtelser

Der foretages løbende hensættelse til uafdækkede pensionsforpligtelser. Hensættelsen opgøres på baggrund af aktuariemæssige beregninger.

Når det er sandsynligt, at de totale omkostninger vil overstige de totale indtægter på et igangværende arbejde for fremmed regning, indregnes det samlede forventede tab på det igangværende arbejde som en hensat forpligtelse.

Gældsforpligtelser

Gæld til realkreditinstitutter og banker indregnes ved lånoptagelse til det modtagne provenu efter fradrag af afholdte transaktionsomkostninger. I efterfølgende perioder måles de finansielle forpligtelser til amortiseret kostpris svarende til den kapitaliserede værdi ved anvendelse af den effektive rente, således at forskellen mellem provenuet og den nominelle værdi indregnes i resultatopgørelsen over låneperioden.

Øvrige gældsforpligtelser måles til nettorealiseringsværdi.

Pengestrømsopgørelse

Pengestrømsopgørelsen viser koncernens pengestrømme fordelt på drifts-, investerings- og finansieringsaktivitet for året, årets forskydning i likvider samt koncernens likvider ved årets begyndelse og slutning.

Pengestrøm fra driftsaktivitet

Pengestrøm fra driftsaktivitet opgøres som årets resultat reguleret for ikke-kontante driftsposter, ændring i driftskapital samt betalt selskabsskat.

Pengestrøm til investeringsaktivitet

Pengestrøm til investeringsaktivitet omfatter betaling i forbindelse med køb og salg af immaterielle, materielle og finansielle anlægsaktiver.

Pengestrøm fra finansieringsaktivitet

Pengestrøm fra finansieringsaktivitet omfatter ændringer i størrelse eller sammensætning af selskabets aktiekapital og omkostninger forbundet hermed samt optagelse af lån, afdrag på rentebærende gæld samt betaling af udbytte til selskabsdeltagere.

Koncern- og årsregnskab 1. maj - 30. april

Noter

1 Anvendt regnskabspraksis (fortsat)

Likvider

Likvider omfatter likvide beholdninger.

Segmentoplysninger

Der gives oplysninger på forretningssegmenter og geografiske markeder. Segmentoplysningerne følger selskabets regnskabspraksis, risici og interne økonomistyring.

Nøgletal

De i hoved- og nøgletaloversigten anførte nøgletal er beregnet således:

Overskudsgrad	$\frac{\text{Resultat af primær drift} \times 100}{\text{Nettoomsætning}}$
Afkastningsgrad	$\frac{\text{Resultat af primær drift} \times 100}{\text{Gennemsnitlige operative aktiver}}$
Operative aktiver	Operative aktiver er aktiver i alt fratrukket likvide beholdninger og værdipapirer.
Bruttomargin	$\frac{\text{Bruttofortjeneste} \times 100}{\text{Nettoomsætning}}$
Soliditetsgrad	$\frac{\text{Egenkapital, ultimo} \times 100}{\text{Passiver i alt, ultimo}}$
Egenkapitalforrentning	$\frac{\text{Årets resultat} \times 100}{\text{Gennemsnitlig egenkapital}}$

2 Segmentoplysninger

t.kr.	2016/17	2015/16
Nettoomsætning fordelt på aktiviteter		
Printing-koncernen	979.018	1.043.370
CCI Europe-koncernen	169.002	205.180
Stibo Systems-koncernen	647.566	735.419
	<u>1.795.586</u>	<u>1.983.969</u>
Nettoomsætning geografisk fordelt		
Danmark	465.589	487.105
Øvrig Skandinavien	558.928	600.504
Øvrig Europa	337.210	373.467
USA og Canada	367.113	444.369
Asien og øvrig verden	66.746	78.524
	<u>1.795.586</u>	<u>1.983.969</u>

Koncern- og årsregnskab 1. maj - 30. april

Noter

3 Andre driftsindtægter

Regnskabsposten indeholder væsentligst indtægter ved salg af papirmakulatur, lejeindtægter samt for-tjeneste ved salg af anlægsaktiver.

4 Personaleomkostninger

t.kr.	Koncern		Moderfond	
	2016/17	2015/16	2016/17	2015/16
Gager og lønninger	730.092	726.591	426	400
Pensioner	39.007	36.712	0	0
Andre omkostninger til social sikring	36.004	31.360	0	0
	<u>805.103</u>	<u>794.663</u>	<u>426</u>	<u>400</u>
Gennemsnitligt antal medarbejdere	1.162	1.112		

I koncernen udgør løn og vederlag m.v. til bestyrelse og direktion i alt 6.348 t.kr. (2015/16: 7.030 t.kr.). Direktionens aflønning består af et fast vederlag samt en resultatafhængig bonus.

5 Af- og nedskrivninger

t.kr.	Koncern		Moderfond	
	2016/17	2015/16	2016/17	2015/16
Øvrige immaterielle aktiver	1.896	2.179	0	0
Bygninger	500	500	0	0
Tekniske anlæg og maskiner	57.358	62.255	0	0
Andre anlæg, driftsmateriel og inventar	7.326	9.755	0	0
	<u>67.080</u>	<u>74.689</u>	<u>0</u>	<u>0</u>
Mindre nyanskaffelser	4.845	10.471	0	0
	<u>71.925</u>	<u>85.160</u>	<u>0</u>	<u>0</u>

6 Honorar til generalforsamlingsvalgte revisorer

t.kr.	Koncern		Moderfond	
	2016/17	2015/16	2016/17	2015/16
Samlet honorar til Ernst & Young:				
Lovpligtig revision	1.240	1.279	33	25
Andre erklæringsopgaver med sikkerhed	0	0	0	0
Skattemæssig rådgivning	773	539	0	0
Andre ydelser	908	670	0	0
	<u>2.921</u>	<u>2.488</u>	<u>33</u>	<u>25</u>
Samlet honorar til øvrige revisorer:				
Revision	734	517	0	0
Skattemæssig rådgivning	1.112	874	0	0
Andre ydelser	108	270	0	0
	<u>1.954</u>	<u>1.661</u>	<u>0</u>	<u>0</u>

Koncern- og årsregnskab 1. maj - 30. april

Noter

t.kr.	Koncern		Moderfond	
	2016/17	2015/16	2016/17	2015/16
7 Finansielle indtægter				
Kursgevinst på værdipapirer, udbytter m.v.	449	128	0	0
Øvrige finansielle indtægter	2.696	2.618	113	107
	<u>3.145</u>	<u>2.746</u>	<u>113</u>	<u>107</u>
8 Finansielle omkostninger				
Øvrige finansielle omkostninger	6.662	6.745	0	0
	<u>6.662</u>	<u>6.745</u>	<u>0</u>	<u>0</u>
9 Skat af årets resultat				
Aktuel skat	22.774	42.816	0	0
Udskudt skat	-15.766	-3.672	0	0
Regulering af tidligere års skatter	-3	-68	0	0
	<u>7.005</u>	<u>39.076</u>	<u>0</u>	<u>0</u>

10 Immaterielle anlægsaktiver

t.kr.	Koncern
	Øvrige immaterielle aktiver
Kostpris 1. maj 2016	13.805
Valutakursreguleringer	0
Afgang	0
Kostpris 30. april 2017	<u>13.805</u>
Afskrivninger 1. maj 2016	-4.980
Afskrivninger	-1.896
Afgang	0
Afskrivninger 30. april 2017	<u>-6.876</u>
Regnskabsmæssig værdi 30. april 2017	<u>6.929</u>
Afskrives over	<u>5-7 år</u>

Koncern- og årsregnskab 1. maj - 30. april

Noter

11 Materielle anlægsaktiver

t.kr.	Koncern			
	Grunde og bygninger	Tekniske anlæg og maskiner	Andre anlæg, driftsmateriel og inventar	I alt
Kostpris 1. maj 2016	220.925	586.832	127.746	935.503
Valutakursregulering i udenlandske virksomheder	0	-1.042	-12	-1.054
Tilgang	0	15.554	7.977	23.531
Afgang	0	0	-2.676	-2.676
Kostpris 30. april 2017	220.925	601.344	133.035	955.304
Afskrivninger 1. maj 2016	-65.433	-332.210	-111.638	-509.281
Valutakursregulering i udenlandske virksomheder	0	39	19	58
Afskrivninger	-500	-57.358	-7.326	-65.184
Afgang	0	0	1.840	1.840
Afskrivninger 30. april 2017	-65.933	-389.529	-117.105	-572.567
Regnskabsmæssig værdi 30. april 2017	154.992	211.815	15.930	382.737
Afskrives over	25-40 år	3-15 år	3-10 år	
I materielle anlægsaktiver indgår finansielle leasingaktiver med i alt		27.676		

12 Kapitalandele i tilknyttede virksomheder

t.kr.	Moderfond	
	2016/17	2015/16
Kostpris 1. maj	3.700	3.700
Tilgang	0	0
Afgang	0	0
Kostpris 30. april	3.700	3.700
Reguleringer 1. maj	908.758	788.581
Udbytte	-4.000	-4.000
Ændret ejerandel minoritet	-384	0
Valutakursregulering vedrørende udenlandske tilknyttede virksomheder	-744	-4.081
Indregning af værdiregulering af sikringsinstrumenter	-2.004	11.957
Resultat efter skat	13.350	116.301
Reguleringer 30. april	914.976	908.758
Regnskabsmæssig værdi 30. april	918.676	912.458

Navn	Hjemsted	Ejerandel	Selskabskapital	Egenkapital	Resultat efter skat
			t.kr.	t.kr.	t.kr.
Stibo Holding A/S	Aarhus	100 %	25.000	918.676	13.350

Koncern- og årsregnskab 1. maj - 30. april

Noter

13 Kapitalandele i associerede virksomheder

t.kr.	Koncern	
	2016/17	2015/16
Kostpris 1. maj	2.681	2.681
Tilgang	26.339	0
Udbytte	0	0
Kostpris 30. april	29.020	2.681
Reguleringer 1. maj	-5.011	-5.011
Udbytte	-600	-6.660
Årets resultat efter skat	-3.989	6.660
Reguleringer 30. april	-9.600	-5.011
Regnskabsmæssig værdi 30. april	19.420	-2.330
Overført til modregning i tilgodehavender m.v.	2.330	2.330
Kapitalandele i associerede virksomheder	21.750	0
Heraf udgør goodwill	19.186	0

Goodwill ved første indregning af Inspari A/S udgør 23.026 t.kr.

Navn	Hjemsted	Ejerandel
		30. april 2017
Inspari A/S	Danmark	40 %
Aktieselskabet af 20. juni 2014 (tidligere Datagraf Holding A/S)	Danmark	20 %
CCI Sourcing	Indien	50 %

14 Igangværende arbejder for fremmed regning

t.kr.	Koncern	
	2016/17	2015/16
Er indregnet således:		
Igangværende arbejder for fremmed regning	2.316	2.698
Forudbetalinger	-180.377	-203.742
	-178.061	-201.044

Koncern- og årsregnskab 1. maj - 30. april

Noter

15 Egenkapital

Forslag til resultatdisponering

t.kr.	Moderfond	
	2016/17	2015/16
Årets uddelinger		
Ydelser ifølge gavebrev fra stifterne	611	1.622
Donationer	1.294	204
	1.905	1.826
Heraf anvendt uddelingsramme	-1.905	-1.826
Overført til uddelingsramme	1.905	2.826
Overført til reserve for nettoopskrivning efter indre værdis metode	9.350	112.301
Overført resultat	1.145	737
	<u>12.400</u>	<u>115.864</u>

16 Udskudt skatteaktiv/-forpligtelse

t.kr.	Koncern	
	2016/17	2015/16
Udskudt skat 1. maj	-33.585	-33.738
Årets kursreguleringer	-68	-146
Årets forskydning, jf. note 9	15.766	3.672
Årets forskydning vedr. egenkapitalreguleringer	566	-3.373
Udskudt skat 30. april	<u>-17.321</u>	<u>-33.585</u>
Udskudt skatteaktiv	4.970	2.559
Udskudt skatteforpligtelse	<u>-22.291</u>	<u>-36.14</u>
	<u>-17.321</u>	<u>-33.585</u>

17 Langfristede gældsforpligtelser

Koncernens langfristede gældsforpligtelser består af realkreditlån og leasingforpligtelser. Afdrag, der forfalder inden for 5 år, udgør i alt 38,1 mio. kr. (30. april 2016: 45,6 mio. kr.).

18 Pantsætninger, sikkerhedsstillelser og eventualforpligtelser

Koncernens danske koncernvirksomheder er sambeskattet. Som administrationselskab hæfter Stibo Holding A/S ubegrænset og solidarisk med de øvrige koncernvirksomheder for danske selskabsskatter og kildeskatte på udbytte, renter og royalties inden for sambeskatningskredsen.

De sambeskattede virksomheders samlede kendte nettoforpligtelse på skyldige selskabsskatter og kildeskatte på udbytte, renter og royalties udgør 7,2 mio. kr. pr. 30. april 2017. Eventuelle senere korrektioner af sambeskatningsindkomst og kildeskat m.v. vil kunne medføre, at selskabets hæftelse udgør et større beløb.

Koncernen har til sikkerhed for gæld til realkreditinstitutter, 86,5 mio. kr., givet pant i grunde og bygninger, hvis regnskabsmæssige værdi pr. 30. april 2017 udgør 155,0 mio. kr.

Koncernen har stillet selvskyldnerkaution for lejeforpligtelser og prioritetsgæld på maksimalt 25,0 mio. kr. (30. april 2016: 25,0 mio. kr.).

Koncern- og årsregnskab 1. maj - 30. april

Noter

19 Leje- og leasingforpligtelser

Koncernen

Koncernen har huslejeforpligtelser med varighed på 1-9 år på i alt 205,6 mio. kr. (30. april 2016: 261,8 mio. kr.).

Leasingforpligtelser (operationel leasing) forfalder inden for 5 år med i alt 13,2 mio. kr. (30. april 2016: 10,7 mio. kr.).

20 Valutarisici samt anvendelse af afledte finansielle instrumenter

Indregnede transaktioner

Koncernen har pr. 30. april 2017 indgået valutaterminskontrakter vedrørende koncernens tilgodehaver og gæld på 1,6 mio. USD og 0,5 mio. SEK.

Forventede fremtidige transaktioner

Koncernen afdækker valutarisici for indgåede kontrakter vedrørende varekøb og varesalg.

Koncernen har pr. 30. april 2017 indgået valutaterminskontrakter vedrørende fremtidige transaktioner i fremmed valuta på 9,7 mio. USD, 9,3 mio. SEK og 6,9 mio. NOK. Værdien af kontrakterne udgør pr. 30. april 2017 1,0 mio. kr. før skat, der er indregnet på egenkapitalen. Kontrakterne forfalder inden for et år.

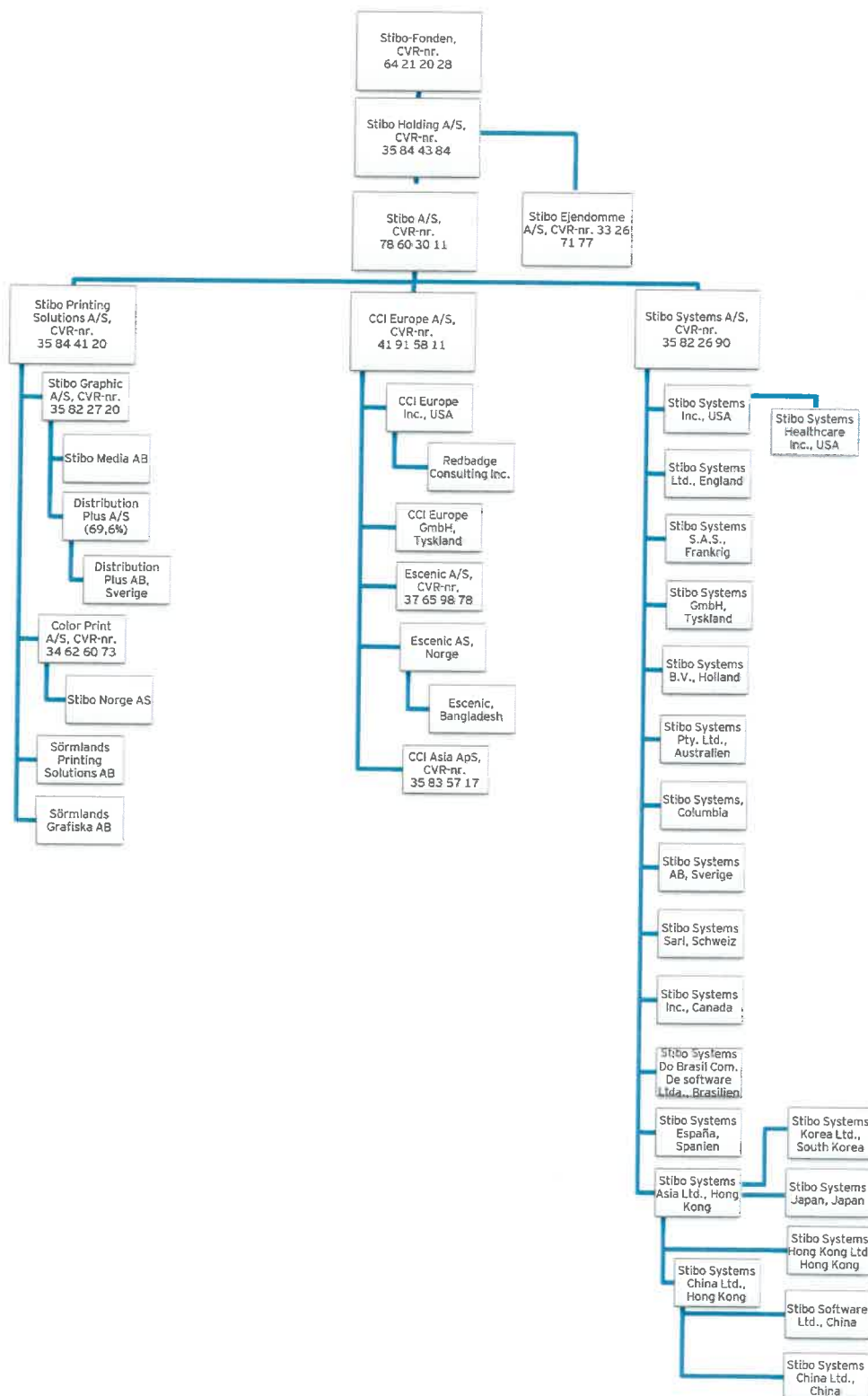
Herudover har koncernen afdækket et mindre beløb i AUD og GBP.

Koncern- og årsregnskab 1. maj - 30. april

Noter

21 Nærtstående parter

Koncernforhold



Koncern- og årsregnskab 1. maj - 30. april

Noter

21 Nærtstående parter (fortsat)

Moderfonden

Fondens nærtstående parter omfatter fondsbestyrelsen samt Stibo Holding A/S-koncernen. Der har udover bestyrelseshonorar til fondsbestyrelsen (426 t.kr.) samt udlodning af udbytte fra Stibo Holding A/S (4.000 t.kr.), ikke været transaktioner med nærtstående parter.

22 Donationer i 2016/17

	t.kr.
Aarhus Universitet - Studietur	20
Vilhelmsborg festspil	75
Den Jyske Opera - I puritani	50
Sct. Clement Kor	20
Globen Sport	20
World Robot Olympiad	50
Vor Frue Kirke - julekoncert	15
Aarhus - 2017 Kulturby	250
Thomas D. Ahle	82
Andreas T. Poulsen	56
Museum Overtaci	10
Fonden Naura	10
ARoS	300
Grundskolernes Akademi	50
Matematikcenter	50
Unge Forskere (ASTRA)	50
Aarhus Bach-Selskab	10
Den Jyske Opera - Brødre	50
Aarhus Jazz Festival	20
Flemming Besenbacher	100
Mdlemskaber	6
	1.294