



NOWACO A/S

Prinsensgade 15
9000 Aalborg

Årsrapport 2017
(54. regnskabsår)

CVR nr. 62 49 77 18

Nærværende regnskab er fremlagt og godkendt på
selskabets ordinære generalforsamling den 27. marts

2018

A handwritten signature in blue ink, appearing to read "Per Søndergaard Pedersen", is written over a horizontal line.

Per Søndergaard Pedersen

NOWACO A/S

INDHOLDSFORTEGNELSE

	SIDE
VIRKSOMHEDSINFORMATION	
Selskabsoplysninger	2
Koncernoversigt	3
Hoved- og nøgletal for koncernen	4
LEDELSESBERETNING OG PÅTEGNINGER	
Ledelsesberetning	5
Særlige risici	6
Samfundsansvar	8
Ledelsespåtegning	9
Den uafhængige revisors erklæringer	10
KONCERN- OG MODERSELSKABSREGNSKAB 1. JANUAR – 31. DECEMBER	
Anvendt regnskabspraksis	14
Resultatopgørelse for året 1. januar – 31. december 2017	22
Balance pr. 31. december 2017	23
Egenkapitalopgørelse pr. 31. december 2017	25
Koncernpengestrømsopgørelse	26
Noter til resultatopgørelse og balance	27

NOWACO A/S

SELSKABSOPLYSNINGER

NOWACO A/S
Prinsensgade 15
9000 Aalborg

Telefon 96 30 80 80
Telefax 96 30 80 90

CVR nr. 62 49 77 18

Hjemsted: Aalborg

Bestyrelse

Per Søndergaard Pedersen (F)

Jens Møller

Katja Nowak Nielsen

Juttine Nielsen

Peter Terkelsen

Direktion

Preben K. Nielsen, adm. direktør

Peter Fisker Olesen, direktør

Katja Nowak Nielsen, direktør

Tom Leth Jensen, direktør

Peter H. W. Tuure, direktør

Revisorer

REDMARK

Statsautoriseret Revisionspartnerselskab

Hasseris Bymidte 6

DK-9000 Aalborg

Pengeinstitutter

Danske Bank
Prinsensgade 11
9000 Aalborg

Nordea
Prinsensgade 15
9000 Aalborg

Handelsbanken
Nibevej 6
9200 Aalborg SV

Koncernforhold

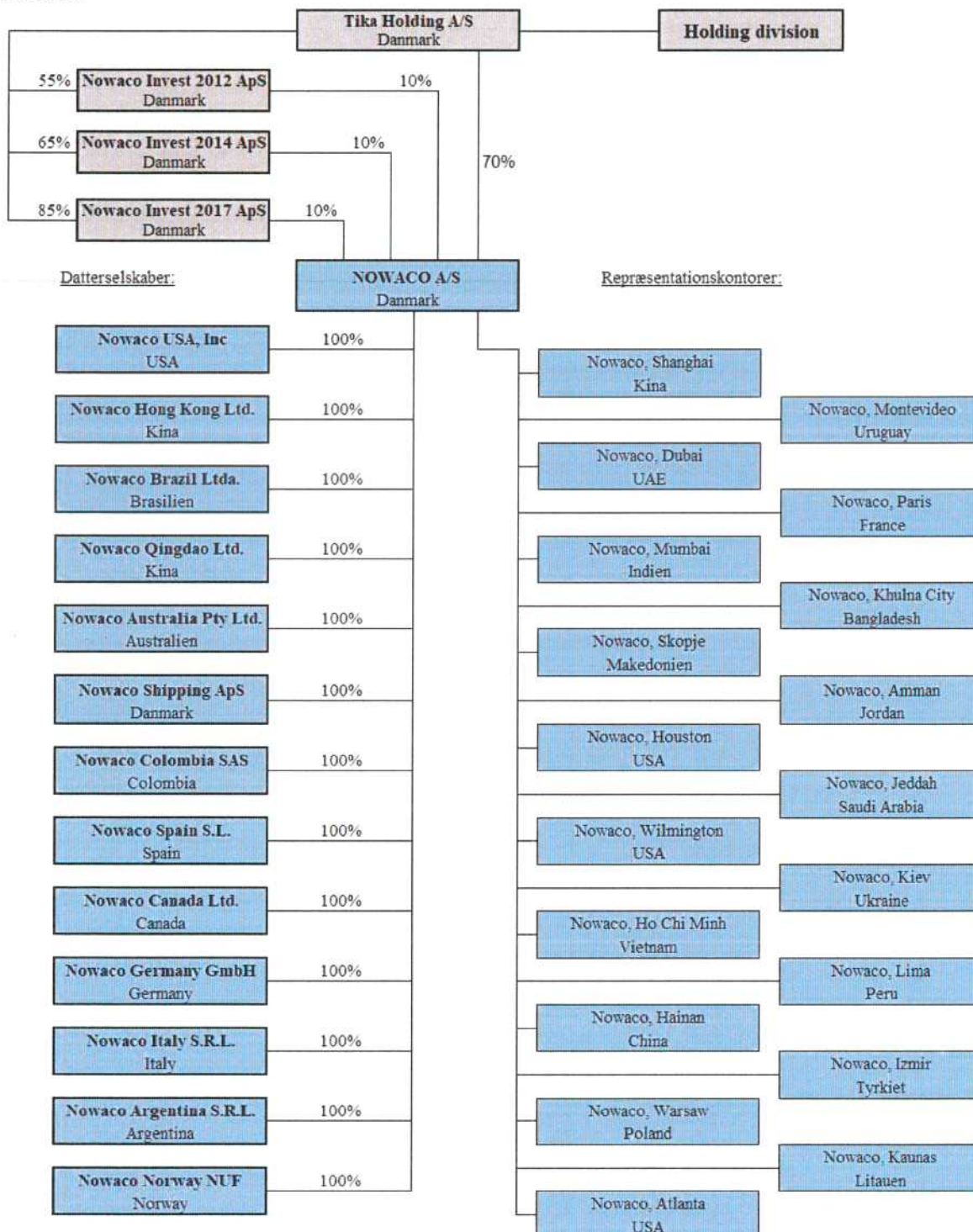
Nowaco A/S ejes med 70% af TiKa Holding A/S, Danmark, 10% af Nowaco Invest 2012 ApS, Danmark, 10% af Nowaco Invest 2014 ApS, 10% af Nowaco Invest 2017 ApS.

NOWACO A/S

KONCERNOVERSIGT

Koncernoversigt

Nowaco A/S indgår i TiKa Holding A/S - koncernen som pr. 31. december 2017 kan skitseres således:



NOWACO A/S

HOVED- OG NØGLETAL FOR KONCERNEN

<u>Mio.kr.</u>	<u>2013</u>	<u>2014</u>	<u>2015</u>	<u>2016</u>	<u>2017</u>
Resultatopgørelse					
Nettoomsætning	2.176,5	2.477,1	2.935,0	2.738,3	3.050,8
Bruttofortjeneste	84,4	93,1	101,5	107,0	111,1
Bruttofortjeneste, justeret for andre eksterne omkostninger	111,3	125,7	153,2	151,5	155,2
Resultat før afskrivninger	41,6	43,6	46,2	50,9	47,9
Af- og nedskrivninger	-0,6	-0,5	-0,6	-1,4	-2,0
Resultat af primær drift	41,0	43,1	45,6	49,5	45,9
Finansielle poster, netto	4,8	5,9	9,9	6,7	6,5
Ordinært resultat før skat	45,7	49,0	55,4	56,2	52,4
Årets resultat	34,4	37,0	43,0	43,8	40,9
Balance					
Anlægsaktiver	52,9	41,7	62,2	61,6	7,7
Omsætningsaktiver	383,3	613,9	586,3	511,1	706,0
Aktiver i alt	436,2	655,6	648,5	572,7	713,7
Selskabskapital	20,0	20,0	20,0	20,0	20,0
Øvrig egenkapital	138,6	160,0	188,3	213,4	244,1
Egenkapital i alt	158,6	180,0	208,3	233,4	264,1
Hensatte forpligtelser	-	-	-	0,8	1,1
Gældsforpligtelser	277,6	475,6	440,2	338,5	448,5
Passiver i alt	436,2	655,6	648,5	572,7	713,7
Pengestrømsopgørelse					
Pengestrøm, driften	36,2	-115,8	88,6	143,5	-56,6
Pengestrøm, investering	-1,2	-0,9	-3,0	-1,5	-2,0
Heraf investeringer i materielle anlægsaktiver, brutto	-1,2	-0,9	-2,0	-0,5	-1,4
Frie pengestrømme	35,0	-116,7	85,6	142,0	-58,6
Pengestrøm, finansiering	-15,0	-15,0	-15,0	-15,0	-15,0
Netto pengestrøm i alt	20,0	-131,7	70,6	127,0	-73,6
Gennemsnitligt antal ansatte	133	140	149	157	170
Nøgletal i %					
Bruttoavance	3,9	3,8	3,5	3,9	3,6
Bruttoavance, justeret for andre eksterne omkostninger	5,1	5,1	5,2	5,5	5,1
Overskudsgrad	1,9	1,7	1,6	1,8	1,5
Resultatgrad	1,6	1,5	1,5	1,6	1,3
Effektiv skattesats	24,7	24,5	22,5	22,1	22,1
Forrentning af investeret kapital (ROIC)	9,3	7,9	7,1	8,5	7,5
Egenkapitalens forrentning	23,1	20,5	22,1	19,8	16,4
Soliditetsgrad	36,4	27,5	32,1	40,8	37,0

NOWACO A/S

LEDELSESBERETNING

Indledning

Regnskabsåret omfatter året 1. januar – 31. december 2017

Hovedaktivitet

Forretningsaktiviteterne ligger inden for fødevarerbranchen, og produkterne omfatter fødevarer i alle forarbejdningsgrader beregnet til konsument- og engrossalg samt til videreførelse i fødevarerforædlingsindustrien, og produkterne indkøbes og afsættes globalt.

Årets drift og resultatudvikling

Koncernen realiserede i regnskabsåret 2017 et resultat på 52,4 mio. kr. før skat. I forhold til resultatet i 2016, er der tale om en nedgang på 3,8 mio. kr. til trods for en forbedret toplinje. Det realiserede resultat i 2017 opfylder forventningerne beskrevet i seneste årsrapport, hvad angår aktiviteten og toplinjen, men ikke hvad angår årets resultat.

Udviklingen i regnskabsåret 2017 har været kendetegnet ved en stigende omsætning set i forhold til året før og koncernen nåede således en rekordomsætning på 3.050 mio. kr. I forhold til 2016 er der tale om en stigning i omsætningen på 11,4%. Den primære årsag til stigningen er en general fremgang på flere af selskabets markeder rundt om i verden.

Bruttoavancen, justeret for andre eksterne omkostninger er realiseret på 5,1%. I forhold til 2016 er der tale om et fald på 0,4 procent-point. Den samlede bruttfortjeneste er realiseret med 155,2 mio. kr. mod 151,5 mio. kr. i 2016. Andre eksterne omkostninger og personaleomkostninger er samlet set steget med 6,6 mio. kr. i forhold til 2016. Resultat før afskrivninger udgør herefter 47,9 mio. kr. mod 50,8 mio. kr. i 2016.

Koncernen har haft en stor vækst i aktiviteten i regnskabsperioden. Investeringer i nye kontorer og personale på 6,6 mio. kr. sammenlignet med 2016 har medgået til at opnå rekordomsætningen. Dog betyder en stigende bruttomargin et fald i det primære driftsresultat. Bruttomarginen har været negativt påvirket af stigende transportomkostninger i årets første måneder, samt større konkurrence på flere markeder.

NOWACO A/S

LEDELSESBERETNING

Resultat efter skat udgør 40,9 mio. kr. mod 43,8 mio. kr. i 2016.

Branchen er fortsat kendetegnet ved udfordrende markedsforhold på flere geografiske markeder, og øget konkurrence i flere væsentlige regioner. Forventningen til det realiserede resultat var at overgå 2016. Med ovenstående taget i betragtning anser bestyrelsen det realiserede resultat for 2017 for NOWACO koncernen for tilfredsstillende.

Balancen

Nowaco A/S - koncernens balance udgjorde pr. 31. december 2017 i alt 713,7 mio. kr. mod 572,8 mio. kr. pr. 31. december 2016.

Pr. 31. december 2017 udgør egenkapitalen 264,1 mio. kr. mod 233,4 mio. kr. pr. 31. december 2016. Koncernens soliditet udgør pr. 31. december 2017 37,0% imod 40,8% pr. 31. december 2016. Der foreslås udbytte på 15,0 mio. kr. for regnskabsåret 2017.

Udvikling i pengestrømme

Koncernens netto pengestrømme udgør -73,6 mio. kr. for året. Pengestrømme fra driftsaktiviteten udgør -56,6 mio.kr.

Væsentlige begivenheder efter regnskabsårets slutning

Der er ikke indtruffet begivenheder efter statusdagen, som væsentligt vil kunne påvirke selskabets økonomiske stilling.

Fremtiden

Ledelsen i Nowaco A/S forventer, for det kommende år, en positiv udvikling i aktivitetsniveau og forbedret resultat sammenlignet med det realiserede i 2017.

Særlige risici

Nowaco A/S koncernen er en international handelsvirksomhed indenfor fødevarerbranchen og har datterselskaber og repræsentationskontorer i andre lande fordelt på 5 kontinenter. Som følge af dette påvirkes koncernen resultatmæssige performance og kapitalforhold af en række forretningsmæssige risici.

NOWACO A/S

LEDELSESBERETNING

Drifts- og handelsrisici

Selskabets daglige drift indeholder en løbende styring af en række kommercielle risici relateret til markeder, produkter, kunder, leverandører mv. Koncernens væsentligste driftsrisici er knyttet til evnen til at være stærkt positioneret på de markeder, hvor indkøb foretages, samt markeder hvor produkterne sælges og distribueres.

Koncernen er til stadighed underlagt sædvanlige risici i fødevarerbranchen i form af politiske reguleringer, prisreguleringer, sygdomme mv.

Valutarisici

Koncernens internationale aktiviteter medfører, at resultat, pengestrømme og egenkapital påvirkes af kurs- og renteutviklingen for en række valutaer. Den væsentligste del af selskabets køb og salg sker således i fremmed valuta. Den løbende styring af disse risici sker centralt i koncernens hovedsæde, hvor der foretages intern udligning og ekstern afdækning af åbenstående positioner i det omfang det findes hensigtsmæssigt. Politikken for anvendelsen af finansielle instrumenter i Nowaco A/S koncernen er fastlagt af bestyrelse og direktion.

Afdækningen sker på daglig basis og finansielle instrumenter anvendes til afdækning af kommercielle risici. Ved valg mellem flere mulige typer af finansielle instrumenter til opnåelse af en ønsket afdækning, er instrumentets enkelthed afgørende.

Renterisici

Som følge af selskabets aktivsammensætning er den rentebærende gæld udelukkende variabelt forrentet på kort basis. Der er ikke indgået renteinstrumenter til afdækning af renterisici.

Likviditetsrisici

Det er koncernens politik til stadighed at have bevilgede kreditrammer af et omfang, der er tilstrækkelige i forhold til koncernens planlagte aktiviteter.

Kreditrisici

Koncernen har ikke væsentlige risici vedrørende en enkelt kunde eller samarbejdspartner. Den væsentligste del af selskabets salg sker enten via kreditforsikring eller via CAD/forudbetaling eller lignende vilkår. Der sker i fornødent omfang løbende kreditvurdering af alle større kunder.

Vidensressourcer

Koncernen har etableret relevante og effektive systemer og politikker i forhold til sikring af, vidensforankring i virksomheden. Disse aktiviteter sikrer en lav sårbarhed overfor videnstab i virksomheden.

Udenlandske filialer

Koncernens aktiviteter omfatter udenlandske enheder placeret i forskellige kontinenter. Der henvises til koncernoversigt på side 3.

Kønsmæssige sammensætning af koncernens ledelse

Koncernen opfylder reglerne omkring den kønsmæssige sammensætning af koncernens øverste ledelse, samt øvrige ledelsesniveauer.

Samfundsansvar

Nowaco koncernen har interne retningslinier, målsætninger og strategier, hvorefter der arbejdes med at sikre et sikkert og sundt arbejdsmiljø, og således arbejdsklimamæssige forhold tænkes ind i selskabets processer. Koncernen har ikke udarbejdet politikker i forhold til menneskerettigheder.

Koncernen håndterer ledelsessystemer og kontrolsystemer som opfølgning på nævnte arbejdsprocesser. Der foretages løbende en evaluering, der gennemgår implementeringen af politikkerne.

Koncernen har ud over sit interne ansvar overfor medarbejdere, også et eksternt ansvar i forhold til de lande og samfund, hvori vi driver vores forretning. Som forretningsdrivende selskab ønsker vi, ud over opnåelse af økonomiske målsætninger, at vores tilstedeværelse skaber lokalt nytteværdi for de samfund vi er en del af. Koncernen har ikke udarbejdet politikker i forhold til eksterne miljøpåvirkning.

Gennem koncernens internationale aktiviteter skabes der jobmuligheder for lokale, dels på selskabets egne kontorer og dels ved koncernens samarbejde og samhandel med lokale leverandører.

Det forventes i fremtiden, at der sker en fortsat positiv udvikling i ovennævnte forhold.

NOWACO A/S

LEDELSESPÅTEGNING

Bestyrelse og direktion har behandlet og godkendt årsrapporten for 1. januar – 31. december 2017 for Nowaco A/S.

Årsrapporten er aflagt i overensstemmelse med årsregnskabsloven.

Det er vores opfattelse, at koncernregnskabet og årsregnskabet giver et retvisende billede af koncernens og selskabets aktiver, passiver og finansielle stilling pr. 31. december 2017, samt af resultatet af koncernens og selskabets aktiviteter og pengestrømme for regnskabsåret 1. januar – 31. december 2017.

Ledelsesberetningen indeholder efter vores opfattelse en retvisende redegørelse for de forhold ledelsesberetningen omhandler.

Årsrapporten indstilles til generalforsamlingens godkendelse.

Aalborg, den 27. marts 2018

Direktion:



Preben K. Nielsen
Adm. direktør



Peter Fisker Olesen
Direktør



Katja Nowak Nielsen
Direktør



Tom Leth Jensen
Direktør



Peter H.W. Tuure
Direktør

Bestyrelse:




Per Søndergaard Pedersen
Formand



Jens Møller
Næstformand



Katja Nowak Nielsen



Peter Terkelsen



Juttine Nielsen

NOWACO A/S

DEN UAFHÆNGIGE REVISORS ERKLÆRINGER

Til kapitalejerne i Nowaco A/S

Konklusion

Vi har revideret koncernregnskabet og årsregnskabet for Nowaco A/S for regnskabsåret 1. januar - 31. december 2017, der omfatter resultatopgørelse, balance, egenkapitalopgørelse og noter, herunder anvendt regnskabspraksis, for såvel koncernen som selskabet, samt pengestrømsopgørelse for koncernen. Koncernregnskabet og årsregnskabet udarbejdes efter årsregnskabsloven.

Det er vores opfattelse, at koncernregnskabet og årsregnskabet giver et retvisende billede af koncernens og selskabets aktiver, passiver og finansielle stilling pr. 31. december 2017 samt af resultatet af koncernens og selskabets aktiviteter og koncernens pengestrømme for regnskabsåret 1. januar - 31. december 2017 i overensstemmelse med årsregnskabsloven.

Grundlag for konklusion

Vi har udført vores revision i overensstemmelse med internationale standarder om revision og de yderligere krav, der er gældende i Danmark. Vores ansvar ifølge disse standarder og krav er nærmere beskrevet i revisionspåtegningens afsnit "Revisors ansvar for revisionen af koncernregnskabet og årsregnskabet". Vi er uafhængige af koncernen i overensstemmelse med internationale etiske regler for revisorer (IESBA's Etiske regler) og de yderligere krav, der er gældende i Danmark, ligesom vi har opfyldt vores øvrige etiske forpligtelser i henhold til disse regler og krav. Det er vores opfattelse, at det opnåede revisionsbevis er tilstrækkeligt og egnet som grundlag for vores konklusion.

Ledelsens ansvar for koncernregnskabet og årsregnskabet

Ledelsen har ansvaret for udarbejdelsen af et koncernregnskab og et årsregnskab, der giver et retvisende billede i overensstemmelse med årsregnskabsloven. Ledelsen har endvidere ansvaret for den interne kontrol, som ledelsen anser for nødvendig for at udarbejde et koncernregnskab og et årsregnskab uden væsentlig fejlinformation, uanset om denne skyldes besvigelser eller fejl.

Ved udarbejdelsen af koncernregnskabet og årsregnskabet er ledelsen ansvarlig for at vurdere koncernens og selskabets evne til at fortsætte driften; at oplyse om forhold vedrørende fortsat drift, hvor dette er relevant; samt at udarbejde koncernregnskabet og årsregnskabet på grundlag af regnskabsprincippet om fortsat drift, medmindre ledelsen enten har til hensigt at likvidere koncernen eller selskabet, indstille driften eller ikke har andet realistisk alternativ end at gøre dette.

Revisors ansvar for revisionen af koncernregnskabet og årsregnskabet

Vores mål er at opnå høj grad af sikkerhed for, om koncernregnskabet og årsregnskabet som helhed er uden væsentlig fejlinformation, uanset om denne skyldes besvigelser eller fejl, og at afgive en revisions-påtegning med en konklusion. Høj grad af sikkerhed er et højt niveau af sikkerhed, men er ikke en garanti for, at en revision, der udføres i overensstemmelse med internationale standarder om revision og de yderligere krav, der er gældende i Danmark, altid vil afdække væsentlig fejlinformation, når sådan findes. Fejlinformationer kan opstå som følge af besvigelser eller fejl og kan betragtes som væsentlige, hvis det med rimelighed kan forventes, at de enkeltvis eller samlet har indflydelse på de økonomiske beslutninger, som regnskabsbrugerne træffer på grundlag af koncernregnskabet og årsregnskabet.

Som led i en revision, der udføres i overensstemmelse med internationale standarder om revision og de yderligere krav, der er gældende i Danmark, foretager vi faglige vurderinger og opretholder professionel skepsis under revisionen. Herudover:

- Identificerer og vurderer vi risikoen for væsentlig fejlinformation i koncernregnskabet og årsregnskabet, uanset om denne skyldes besvigelser eller fejl, udfører og udfører revisionshandlinger som reaktion på disse risici samt opnår revisionsbevis, der er tilstrækkeligt og egnet til at danne grundlag for vores konklusion. Risikoen for ikke at opdage væsentlig fejlinformation forårsaget af besvigelser er højere end ved væsentlig fejlinformation forårsaget af fejl, idet besvigelser kan omfatte sammensværgelser, dokumentfalsk, bevidste udeladelser, vildledning eller tilsidesættelse af intern kontrol.

NOWACO A/S

DEN UAFHÆNGIGE REVISORS ERKLÆRINGER

- Opnår vi forståelse af den interne kontrol med relevans for revisionen for at kunne udforme revisionshandlinger, der er passende efter omstændighederne, men ikke for at kunne udtrykke en konklusion om effektiviteten af koncernens og selskabets interne kontrol.
- Tager vi stilling til, om den regnskabspraksis, som er anvendt af ledelsen, er passende, samt om de regnskabsmæssige skøn og tilknyttede oplysninger, som ledelsen har udarbejdet, er rimelige.
- Konkluderer vi, om ledelsens udarbejdelse af koncernregnskabet og årsregnskabet på grundlag af regnskabsprincippet om fortsat drift er passende, samt om der på grundlag af det opnåede revisionsbevis er væsentlig usikkerhed forbundet med begivenheder eller forhold, der kan skabe betydelig tvivl om koncernens og selskabets evne til at fortsætte driften. Hvis vi konkluderer, at der er en væsentlig usikkerhed, skal vi i vores revisionspåtegning gøre opmærksom på oplysninger herom i koncernregnskabet og årsregnskabet eller, hvis sådanne oplysninger ikke er tilstrækkelige, modificere vores konklusion. Vores konklusioner er baseret på det revisionsbevis, der er opnået frem til datoen for vores revisionspåtegning. Fremtidige begivenheder eller forhold kan dog medføre, at koncernen og selskabet ikke længere kan fortsætte driften.
- Tager vi stilling til den samlede præsentation, struktur og indhold af koncernregnskabet og årsregnskabet, herunder noteoplysningerne, samt om koncernregnskabet og årsregnskabet afspejler de underliggende transaktioner og begivenheder på en sådan måde, at der gives et retvisende billede heraf.
- Opnår vi tilstrækkeligt og egnet revisionsbevis for de finansielle oplysninger for virksomhederne eller forretningsaktiviteterne i koncernen til brug for at udtrykke en konklusion om koncernregnskabet. Vi er ansvarlige for at lede, føre tilsyn med og udføre koncernrevisionen. Vi er eneansvarlige for vores revisionskonklusion.

Vi kommunikerer med den øverste ledelse om blandt andet det planlagte omfang og den tidsmæssige placering af revisionen samt betydelige revisionsmæssige observationer, herunder eventuelle betydelige mangler i intern kontrol, som vi identificerer under revisionen.

NOWACO A/S

DEN UAFHÆNGIGE REVISORS ERKLÆRINGER

Udtalelse om ledelsesberetningen

Ledelsen er ansvarlig for ledelsesberetningen.

Vores konklusion om koncernregnskabet og årsregnskabet omfatter ikke ledelsesberetningen, og vi udtrykker ingen form for konklusion med sikkerhed om ledelsesberetningen.

I tilknytning til vores revision af koncernregnskabet og årsregnskabet er det vores ansvar at læse ledelsesberetningen og i den forbindelse overveje, om ledelsesberetningen er væsentligt inkonsistent med koncernregnskabet eller årsregnskabet eller vores viden opnået ved revisionen eller på anden måde synes at indeholde væsentlig fejlinformation.

Vores ansvar er derudover at overveje, om ledelsesberetningen indeholder krævede oplysninger i henhold til årsregnskabsloven.

Baseret på det udførte arbejde er det vores opfattelse, at ledelsesberetningen er i overensstemmelse med koncernregnskabet og årsregnskabet og er udarbejdet i overensstemmelse med årsregnskabslovens krav. Vi har ikke fundet væsentlig fejlinformation i ledelsesberetningen.

Aalborg, den 27. marts 2018

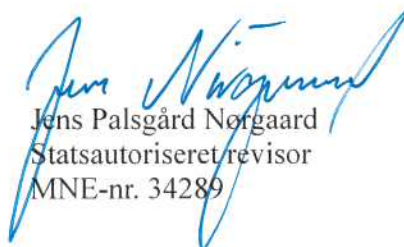
REDMARK

Statsautoriseret revisionspartnerselskab

cvr-nummer: 29442789



Per Nørgaard Laursen
Statsautoriseret revisor
MNE-nr. 9954



Jens Palsgård Nørgaard
Statsautoriseret revisor
MNE-nr. 34289

NOWACO A/S

ANVENDT REGNSKABSPRAKSIS

Generelt

Årsrapporten for Nowaco A/S for 2017 er aflagt i overensstemmelse med årsregnskabslovens bestemmelser for store virksomheder i regnskabsklasse C.

Anvendt regnskabspraksis er uændret i forhold til sidste år.

Koncernregnskabet

Koncernregnskabet omfatter moderselskabet Nowaco A/S samt dattervirksomheder, hvori Nowaco A/S råder over mere end 50% af stemmerne eller på anden måde har en bestemmende indflydelse.

Koncernregnskabet udarbejdes på grundlag af regnskabet for Nowaco A/S og selskabets dattervirksomheder ved sammenlægning af regnskabsposter af ensartet karakter og med efterfølgende eliminering af interne indtægts- og udgiftsposter, interne aktiebesiddelser og mellemværender samt urealiserede koncerninterne fortjenester og tab. Samtlige regnskaber, der anvendes til brug for konsolideringen, udarbejdes i overensstemmelse med koncernens regnskabspraksis.

Generelt om indregning og måling

I resultatopgørelsen indregnes indtægter i takt med, at de indtjenes, herunder indregnes værdireguleringer af finansielle aktiver og forpligtelser. I resultatopgørelsen indregnes ligeledes omkostninger, herunder afskrivninger og nedskrivninger.

Aktiver indregnes i balancen, når det er sandsynligt, at fremtidige økonomiske fordele vil tilflyde selskabet, og aktivets værdi kan måles pålideligt.

Forpligtelser indregnes i balancen, når det er sandsynligt, at fremtidige økonomiske fordele vil fragå selskabet, og forpligtelsens værdi kan måles pålideligt.

NOWACO A/S

ANVENDT REGNSKABSPRAKSIS

Ved første indregning måles aktiver og forpligtelser til kostpris. Efterfølgende måles aktiver og forpligtelser som beskrevet for hver enkelt regnskabspost nedenfor.

Visse finansielle aktiver og forpligtelser måles til amortiseret kostpris, hvorved der indregnes en konstant effektiv rente over løbetiden. Amortiseret kostpris opgøres som oprindelig kostpris med fradrag af eventuelle afdrag samt tillæg/fradrag af den akkumulerede amortisering af forskellen mellem kostpris og nominelt beløb.

Ved indregning og måling tages hensyn til forudsigelige tab og risici, der fremkommer inden årsrapporten aflægges, og som be- eller afkræfter forhold, der eksisterede på balancedagen.

Den regnskabsmæssige værdi af immaterielle og materielle anlægsaktiver gennemgås årligt for at afgøre, om der er indikation af værdiforringelse ud over det, som udtrykkes ved normal afskrivning. Hvis dette er tilfældet, foretages nedskrivning til den lavere genindvindingsværdi.

Omregning af fremmed valuta

Transaktioner i fremmed valuta omregnes til transaktionsdagens kurs. Valutakurssikrede tilgodehavender og gæld i fremmed valuta omregnes til danske kroner efter den sikrede valutakurs. Øvrige tilgodehavender og gæld i fremmed valuta omregnes til danske kroner efter afslutningsdagens valutakurs. Realiserede og urealiserede valutakursavancer og -tab medtages i resultatopgørelsen under finansielle poster.

For regnskaber aflagt i udenlandsk valuta omregnes resultatopgørelsen til månedligt opgjorte gennemsnitskurser og balancen til afslutningsdagens valutakurs. Valutakursregulering ved omregning af:

- udenlandske dattervirksomheders primoegenkapital til afslutningsdagens kurs, og
- forskellen ved omregning af udenlandske dattervirksomheders resultatopgørelse til månedligt opgjorte gennemsnitskurser og ultimokursen, indregnes direkte på egenkapitalen.

NOWACO A/S

ANVENDT REGNSKABSPRAKSIS

Finansielle instrumenter

Finansielle instrumenter består af monetære balanceposter og afledte finansielle instrumenter. Afledte finansielle instrumenter indregnes første gang i balancen til kostpris og måles efterfølgende til dagsværdi. Positive og negative dagsværdier af afledte finansielle instrumenter indgår i andre tilgodehavender henholdsvis anden gæld.

Ændringer i dagsværdi af finansielle instrumenter, der er klassificeret som og opfylder kriterierne for sikring af dagsværdien af et indregnet aktiv eller en indregnet forpligtelse, indregnes i resultatopgørelsen sammen med ændringer i værdien af det sikrede aktiv eller den sikrede forpligtelse.

Ændringer i dagsværdi af finansielle instrumenter, der er klassificeret som og opfylder betingelserne for sikring af fremtidige aktiver eller forpligtelser, indregnes direkte på egenkapitalen. Indtægter og omkostninger vedrørende sådanne sikringstransaktioner overføres fra egenkapitalen ved realisation af det sikrede og indregnes i samme regnskabspost som det sikrede.

For finansielle instrumenter, der ikke opfylder betingelserne for behandling som sikringsinstrumenter, indregnes ændringer i dagsværdi i resultatopgørelsen løbende.

RESULTATOPGØRELSEN

Nettoomsætning

Nettoomsætningen indregnes i resultatopgørelsen, såfremt levering og risikoovergang til køber har fundet sted inden årets udgang. Nettoomsætning indregnes ekskl. moms og med fradrag af rabatter i forbindelse med salget. Fakturering sker ved varenes afsendelse fra leverandør.

Andre eksterne omkostninger

I andre eksterne omkostninger indregnes årets afholdte omkostninger af primær karakter i forhold til hovedformålet, herunder til salg og administration.

Personaleomkostninger

I personaleomkostninger indregnes lønninger og gager, pensioner samt andre omkostninger til social sikring.

Amortisation og afskrivninger

Amortisation og afskrivninger indeholder årets amortisering og afskrivninger på immaterielle og materielle anlægsaktiver.

NOWACO A/S

ANVENDT REGNSKABSPRAKSIS

Ordinært resultat efter skat i dattervirksomheder

I modervirksomhedens resultatopgørelse indregnes forholdsmæssig andel af de enkelte dattervirksomheders resultat efter skat efter fuld eliminering af intern avance/tab og fradrag af afskrivning på goodwill.

Finansielle indtægter og omkostninger

Finansielle indtægter og omkostninger omfatter årets renteindtægter og -omkostninger samt realiserede og urealiserede kursgevinster og -tab vedrørende valuta. Renter medtages i resultatopgørelsen med de beløb, der vedrører perioden, uanset forfaldstidspunkt.

Skat af årets resultat

Nowaco A/S er sambeskattet med det ultimative danske moderselskab. Skatten fordeles mellem de danske virksomheder i forhold til deres skattepligtige indkomster.

Moderselskabet indgår i acontoskatteordningen. Tillæg, fradrag og godtgørelser vedrørende skattebetalingen indgår i finansielle indtægter og omkostninger.

Årets skat, der består af årets aktuelle skat, årets sambeskatningsbidrag og forskydning i udskudt skat, indregnes i resultatopgørelsen med den del, der kan henføres til årets resultat, og direkte på egenkapitalen med den del, der kan henføres til posteringer på egenkapitalen.

BALANCEN

Immaterielle anlægsaktiver

Immaterielle anlægsaktiver måles til kostpris med fradrag af akkumulerede amortiseringer samt af- og nedskrivninger. Amortisation og afskrivning foretages lineært over aktivernes forventede levetid, der er:

Software og varemærker

3 år

Materielle anlægsaktiver

Materielle anlægsaktiver måles til kostpris med fradrag af akkumulerede af- og nedskrivninger eller brugsværdien, hvor denne er lavere af årsager, der ikke antages at være forbigående. Der afskrives ikke på kunst

NOWACO A/S

ANVENDT REGNSKABSPRAKSIS

Afskrivningerne foretages lineært over aktivernes forventede levetid, der er:

Andre anlæg, driftsmateriel og inventar 3-7 år

Avance og tab ved løbende udskiftning af materielle anlægsaktiver indregnes under afskrivninger.

Materielle anlægsaktiver nedskrives til genindvindingsværdi, såfremt denne er lavere end den regnskabsmæssige værdi.

Finansielle anlægsaktiver

Kapitalandele i dattervirksomheder måles i moderselskabets balance efter den indre værdis metode (equity metoden) til den forholdsmæssigt ejede andel af virksomhedernes egenkapital, med fradrag af urealiseret koncernintern fortjeneste og med tillæg af eventuel merpris, betalt ved erhvervelse af de pågældende kapitalandele.

Ved erhvervelse af dattervirksomheder er der i koncernregnskabet foretaget fordeling af merprisen på de aktiver, gældsposter eller hensættelser, der har højere eller lavere værdi.

Nettoopskrivning af kapitalandele i dattervirksomheder overføres under egenkapitalen til reserve for nettoopskrivning efter den indre værdis metode, i det omfang den regnskabsmæssige værdi overstiger kostprisen. Udbytter fra dattervirksomheder, der forventes vedtaget inden godkendelse af årsrapporten for Nowaco A/S bindes ikke på opskrivningsreserven.

Varebeholdninger

Råvarer og hjælpematerialer samt handelsvarer måles til kostpris.

Varer under fremstilling og fremstillede færdigvarer måles til kostpris bestående af råvarers og hjælpematerialers anskaffelsespris med tillæg af forarbejdningssomkostninger og andre omkostninger, der direkte og indirekte kan henføres til de enkelte varer.

For varer, hvor den forventede salgspris med fradrag af eventuelle færdiggørelsesomkostninger og omkostninger til at effektuere salget (nettorealisationsværdien) er lavere end kostprisen, foretages nedskrivning til nettorealisationsværdien.

Handelsvarer måles til kostpris eller nettorealisationsværdi, hvor denne er lavere.

Kostprisen er beregnet på grundlag af FIFO-metoden.

NOWACO A/S

ANVENDT REGNSKABSPRAKSIS

Tilgodehavender

Tilgodehavender måles til amortiseret kostpris. Der nedskrives til imødegåelse af forventede tab.

Tilgodehavender omfatter tilgodehavender hos eksterne kunder, tilknyttede virksomheder samt andre tilgodehavender.

Tilgodehavender med et forventet betalingstidspunkt senere end 1 år, indregnes som andre tilgodehavender under regnskabsposten finansielle anlægsaktiver.

Periodeafgrænsningsposter

Periodeafgrænsningsposter indregnet under aktiver omfatter afholdte omkostninger vedrørende efterfølgende regnskabsår.

Udbytte

Foreslået udbytte indregnes som en forpligtelse på tidspunktet for vedtagelse på den ordinære generalforsamling. Udbytte, som forventes udbetalt for året, vises som en særskilt post under overført resultat under egenkapitalen.

Selskabsskat og udskudt skat

Skat af årets skattepligtige indkomst indregnes i balancen som selskabsskat og sambeskatningsbidrag under andre tilgodehavender eller under anden gæld, herunder skyldige skatter og skyldige bidrag til social sikring efter modregning af den for året betalte acontoskat.

Udskudt skat hensættes efter den balanceorienterede gældsmetode af alle midlertidige forskelle mellem regnskabs- og skattemæssig værdi af aktiver og passiver.

Skatteværdien af fremførselsberettigede skattemæssige underskud indgår i opgørelsen af udskudt skat, såfremt det er sandsynligt, at underskuddene kan udnyttes.

Den udskudte skatteforpligtelse beregnes efter gældende skattesatser for de pågældende lande.

Ændringer i udskudt skat som følge af ændringer i skattesatser medtages i resultatopgørelsen og for egenkapitalposter under egenkapitalen.

Selskabet hæfter solidarisk og ubegrænset overfor skattemyndighederne for kildeskatte opstået indenfor sambeskatningskredsen.

NOWACO A/S

ANVENDT REGNSKABSPRAKSIS

Gældsforpligtelser

Andre gældsforpligtelser, som bl.a. omfatter gæld til leverandører og tilknyttede virksomheder samt anden gæld, herunder skyldige skatter og skyldige bidrag til, måles til amortiseret kostpris.

PENGESTRØMSOPGØRELSE

Moderselskabet har udnyttet undtagelsesbestemmelsen i forhold til opstilling af pengestrømsopgørelsen. Der udarbejdes udelukkende pengestrømsopgørelse for koncernen. Pengestrømsopgørelsen viser koncernens pengestrøm for året samt den likviditetsmæssige stilling ved årets udgang. Pengestrømmen relaterer sig til 3 hovedområder: drift, investeringer og finansiering.

Pengestrømsopgørelsen opstilles således, at pengestrøm fra driften præsenteres indirekte med udgangspunkt i resultatopgørelsens driftsindtægter og -omkostninger.

Pengestrøm, driften

Pengestrøm fra driften opgøres som nettoomsætning med fradrag af driftsomkostninger reguleret for ikke-likvide driftsposter samt med tillæg af forøgelse eller nedbringelse af arbejdskapitalen, finansielle og ekstraordinære poster og med fradrag af betalte selskabsskatter.

Pengestrøm, investeringer

Pengestrøm til investeringer omfatter køb og salg af immaterielle, materielle samt finansielle anlægsaktiver, herunder kapitalandele. Likviditetsvirkningen fra køb og salg af kapitalandele vises separat.

Pengestrøm, finansiering

Pengestrøm til finansiering omfatter låntagning og afdrag på langfristede gældsforpligtelser, udlodning af udbytte, provenu af aktiekapitaludvidelser samt køb og salg af egne aktier.

Likvide midler og bankgæld

Likvide midler og bankgæld omfatter likvide beholdninger og kortfristede værdipapirer optaget under omsætningsaktiver samt kortfristet bankgæld.

NOWACO A/S

ANVENDT REGNSKABSPRAKSIS

NØGLETAL

Bruttoavance	Bruttofortjeneste i procent af nettoomsætning
Overskudsgrad	Resultat af primær drift i procent af nettoomsætning
Resultatgrad	Resultat efter skat i procent af nettoomsætning
Effektiv skattesats	Skat af ordinært resultat i procent af ordinært resultat før skat
Forrentning af invest. kapital (ROIC)	Resultat af primær drift i procent af gns. balancesum excl. likvide midler og evt. værdipapirer
Egenkapitalens forrentning	Resultat efter skat i procent af gennemsnitlig egenkapital
Soliditetsgrad	Egenkapital ultimo i procent af den samlede balancesum ultimo.

Nøgletallene er udarbejdet i overensstemmelse med Den Danske Finansanalytikerforenings anbefalinger og vejledning for 2010.

Bruttoavance, justeret for andre eksterne omkostninger	Bruttofortjeneste justeret for andre eksterne omkostninger i procent af nettoomsætning.
--	---

NOWACO A/S

KONCERN- OG ÅRSREGNSKAB 1. JANUAR - 31. DECEMBER

RESULTATOPGØRELSE

kr. 1.000	Note	Koncern		Moderselskab	
		2017	2016	2017	2016
Nettoomsætning	1	3.050.759	2.738.310	3.049.888	2.735.787
Omkostninger til råvarer og hjælpematerialer		-2.895.523	-2.586.811	-2.896.861	-2.586.994
Andre eksterne omkostninger		-44.159	-44.459	-58.841	-56.821
Bruttofortjeneste		111.077	107.040	94.186	91.972
Personaleomkostninger	2	-63.172	-56.195	-48.199	-43.157
Resultat før afskrivninger		47.905	50.845	45.987	48.815
Af- og nedskrivninger af materielle og immaterielle anlægsaktiver	3	-1.986	-1.392	-1.883	-1.292
Resultat af primær drift		45.919	49.453	44.104	47.523
Indtægter af kapitalandele i tilknyttede virksomheder		0	0	1.280	1.430
Andre finansielle indtægter	4	12.421	11.021	12.421	11.002
Andre finansielle omkostninger	5	-5.912	-4.287	-5.737	-4.155
Resultat før skat		52.428	56.187	52.068	55.800
Skat af årets resultat	6	-11.564	-12.403	-11.204	-12.016
Årets resultat		40.864	43.784	40.864	43.784
Forslag til resultatdisponering	7				

NOWACO A/S

KONCERN- OG ÅRSREGNSKAB 1. JANUAR - 31. DECEMBER

BALANCE

kr. 1.000	Note	Koncern		Moderselskab	
		2017	2016	2017	2016
AKTIVER					
Anlægsaktiver					
Immaterielle anlægsaktiver					
Erhvervede koncessioner, patenter, licenser, varemærker, samt lignende rettigheder	8	2.406	2.925	2.406	2.925
		2.406	2.925	2.406	2.925
Materielle anlægsaktiver					
Andre anlæg, driftsmateriel og inventar	9	2.743	2.286	2.514	2.031
		2.743	2.286	2.514	2.031
Finansielle anlægsaktiver					
Kapitalandele i tilknyttede virksomheder	10	0	0	5.171	4.355
Andre tilgodehavender		2.560	56.422	2.387	56.422
		2.560	56.422	7.558	60.777
Anlægsaktiver i alt		7.709	61.633	12.478	65.733
Omsætningsaktiver					
Varebeholdninger					
Råvarer og hjælpematerialer		63.928	30.038	63.928	30.038
Fremstillede varer og handelsvarer		68.899	39.026	68.899	39.026
Forudbetalinger for varer		6.451	6.332	6.451	6.332
		139.278	75.396	139.278	75.396
Tilgodehavender					
Tilgodehavender fra salg og tjenesteydelser		533.915	392.057	533.404	396.874
Tilgodehavender fra tilknyttede virksomheder		0	0	432	871
Udskudt skatteaktiv	11	713	744	0	0
Selskabsskat	12	8.399	2.711	8.406	2.281
Andre tilgodehavender	13	7.087	4.556	6.007	4.089
Periodeafgrænsningsposter	14	1.897	1.215	1.838	1.167
		552.011	401.283	550.087	405.282
Likvide beholdninger		14.721	34.463	4.489	25.137
Omsætningsaktiver i alt		706.010	511.142	693.854	505.815
AKTIVER I ALT		713.719	572.775	706.332	571.548

NOWACO A/S

KONCERN- OG ÅRSREGNSKAB 1. JANUAR - 31. DECEMBER

BALANCE

kr. 1.000	Note	Koncern		Moderselskab	
		2017	2016	2017	2016
PASSIVER					
Egenkapital					
Virksomhedskapital		20.000	20.000	20.000	20.000
Overført overskud		244.124	213.440	244.124	213.440
Egenkapital i alt		264.124	233.440	264.124	233.440
Hensatte forpligtelser					
Hensættelser til udskudt skat	11	1.104	810	1.103	810
Andre hensatte forpligtelser	15	0	0	0	48
Hensatte forpligtelser i alt		1.104	810	1.103	858
Kortfristede gældsforpligtelser					
Gæld til kreditinstitutter		149.747	95.287	147.282	95.287
Modtagne forudbetalinger fra kunder		21.532	24.362	21.532	24.362
Leverandører af varer og tjenesteydelser		186.917	155.806	181.633	155.772
Gæld til tilknyttede virksomheder		75.500	50.500	77.745	50.750
Selskabsskat	12	107	109	0	0
Anden gæld, herunder skyldige skatter og skyldige bidrag til social sikring		14.688	12.461	12.913	11.079
Kortfristede gældsforpligtelser i alt		448.491	338.525	441.105	337.250
PASSIVER I ALT		713.719	572.775	706.332	571.548
Eventualforpligtelser	16				
Pantsætninger og sikkerhedsstillelser	17				
Valutarisici	18				
Honorar til generalforsamlingsvalgt revisor	19				
Oplysninger om nærtstående parter	20				

NOWACO A/S

KONCERN- OG ÅRSREGNSKAB 1. JANUAR - 31. DECEMBER

EGENKAPITALOPGØRELSE

2017 Koncern	Virksomheds- kapital	Overført over- eller underskud	Foreslået udbytte	Total
Samlet egenkapital 1. Januar	20.000	198.440	15.000	233.440
Ordinær udbyttebetaling			-15.000	-15.000
Sikring af fremtidige pengestrømme		5.259		5.259
Omregning af udenlandske aktiviteter		-439		-439
Resultat for året		25.864		25.864
Foreslået udbytte			15.000	15.000
Samlet egenkapital 31. December	20.000	229.124	15.000	264.124

2017 Moder	Virksomheds- kapital	Overført over- eller underskud	Foreslået udbytte	Total
Samlet egenkapital 1. Januar	20.000	198.440	15.000	233.440
Ordinær udbyttebetaling			-15.000	-15.000
Sikring af fremtidige pengestrømme		5.259		5.259
Omregning af udenlandske aktiviteter		-439		-439
Resultat for året		25.864		25.864
Foreslået udbytte			15.000	15.000
Samlet egenkapital 31. December	20.000	229.124	15.000	264.124

Aktiekapitalen har været uændret de seneste 5 år.

Aktiekapitalen består af:

20.000 aktier af kr. 1.000.

NOWACO A/S

KONCERN- OG ÅRSREGNSKAB 1. JANUAR - 31. DECEMBER

PENGESTRØMSOPGØRELSE

kr. 1.000	Koncern	
	2017	2016
Nettoomsætning	3.050.759	2.738.310
Omkostninger	-3.002.854	-2.687.465
Pengestrøm fra primær drift før ændring i driftskapital	47.905	50.845
Ændring i varebeholdninger	-63.882	10.057
Ændring i tilgodehavender (inkl. langfristede tilgodehavender)	-90.813	75.359
Ændring i leverandør- og anden gæld mv	55.508	14.766
Pengestrøm fra primær drift	-51.282	151.027
Finansielle poster, netto	6.509	6.734
Sikringsinstrumenter ført på egenkapitalen m.v.	6.743	-4.972
Betalt selskabsskat	-18.595	-9.290
Pengestrøm fra driftsaktivitet	-56.625	143.499
Køb af immaterielle anlægsaktiver	-811	-1.787
Køb af materielle anlægsaktiver	-1.363	-538
Salg af materielle anlægsaktiver	225	870
Pengestrøm fra investeringsaktivitet	-1.949	-1.455
Kapitalejerne:		
Betalt udbytte	-15.000	-15.000
Pengestrøm fra finansieringsaktivitet	-15.000	-15.000
Årets pengestrøm fra drift, investering og finansiering	-73.574	127.044
Årets urealiserede kursreguleringer	-628	404
Likvide beholdninger og bankgæld, primo	-60.824	-188.272
Likvide beholdninger og bankgæld, ultimo	-135.026	-60.824
Likvide beholdninger og bankgæld ultimo, kan specificeres således:		
Likvide beholdninger	14.721	34.463
Bankgæld	-149.747	-95.287
Likvide beholdninger og bankgæld, ultimo	-135.026	-60.824

Pengestrømsopgørelsen kan ikke direkte udledes af koncern- og moderselskabsregnskabet.

NOWACO A/S

KONCERN- OG ÅRSREGNSKAB 1. JANUAR - 31. DECEMBER

NOTER

kr. 1.000	Koncern		Moderselskab	
	2017	2016	2017	2016
1 Nettoomsætning				
Danmark	7.575	4.554	7.575	4.554
Europa	392.857	324.568	392.461	322.674
Øvrige lande	2.650.327	2.409.188	2.649.852	2.408.559
	<u>3.050.759</u>	<u>2.738.310</u>	<u>3.049.888</u>	<u>2.735.787</u>
2 Personaleomkostninger				
Lønninger	58.280	51.917	44.753	39.892
Pensioner	2.996	2.786	2.974	2.724
Andre omkostninger til social sikring	1.896	1.492	472	541
	<u>63.172</u>	<u>56.195</u>	<u>48.199</u>	<u>43.157</u>
Vederlag til direktion	9.697	9.222	9.697	9.222
Vederlag til bestyrelse	550	550	550	550
Gennemsnitligt antal medarbejdere	170	157	123	118
Direktionen og nøglemedarbejdere er omfattet af et incitamentsprogram bestående af en kontantbonusordning. Den årlige bonus er afhængig af udvikling i bruttofortjeneste og resultat.				
3 Afskrivninger på materielle og immaterielle anlægsaktiver				
Software og varemærkerettigheder	1.330	772	1.330	772
Andre anlæg, driftsmateriel og inventar	609	869	503	769
Tab/gevinst ved salg af anlægsaktiver	47	-249	50	-249
	<u>1.986</u>	<u>1.392</u>	<u>1.883</u>	<u>1.292</u>
4 Andre finansielle indtægter				
Bankrenter	16	10	1	0
Debitorer	4.555	5.986	4.555	5.986
Øvrige finansielle indtægter	3	11	0	10
Valutakursgevinster	7.847	5.014	7.865	5.006
	<u>12.421</u>	<u>11.021</u>	<u>12.421</u>	<u>11.002</u>

NOWACO A/S

KONCERN- OG ÅRSREGNSKAB 1. JANUAR - 31. DECEMBER

NOTER

kr. 1.000	Koncern		Moderselskab	
	2017	2016	2017	2016
5 Andre finansielle omkostninger				
Bankrenter	3.005	2.042	2.985	2.038
Tilknyttede virksomheder	1.477	2.027	1.477	2.027
Valutakurstab	1.182	0	1.182	0
Øvrige finansielle omkostninger	248	218	93	90
	5.912	4.287	5.737	4.155
6 Skat af årets resultat				
Aktuelt sambeskatningsbidrag	10.924	11.825	10.911	11.813
Aktuel skat af årets resultat	435	271	0	0
Ændring i udskudt skat	205	307	293	203
	11.564	12.403	11.204	12.016
Afstemning af skatteprocent				
Dansk skatteprocent	22,0%	22,0%		
Ændring for tidligere år	0,0%	0,0%		
Permanente forskelle	0,1%	-0,5%		
Afvigelse udenlandske virksomheder i forhold til 22%	0,0%	0,6%		
Effektiv skatteprocent	22,1%	22,1%		

NOWACO A/S

KONCERN- OG ÅRSREGNSKAB 1. JANUAR - 31. DECEMBER

NOTER

	Koncern		Moderselskab	
	<u>2017</u>	<u>2016</u>	<u>2017</u>	<u>2016</u>
kr. 1.000				
7 Forslag til resultatdisponering				
Foreslået udbytte			15.000	15.000
Overført resultat			<u>25.864</u>	<u>28.784</u>
			40.864	43.784
8 Immaterielle anlægsaktiver				
Software og varemærkerettigheder				
Kostpris 1. januar	10.177	9.265	10.173	9.265
Valutakursregulering til ultimokurs	0	1	0	0
Reklassifikation	0	3	0	0
Årets tilgang	811	1.787	811	1.787
Årets afgang	<u>0</u>	<u>-879</u>	<u>0</u>	<u>-879</u>
Kostpris 31. december	10.988	10.177	10.984	10.173
Afskrivninger 1. januar	-7.252	-7.354	-7.248	-7.354
Valutakursregulering til ultimokurs	0	-1	0	0
Reklassifikation	0	-3	0	0
Årets afskrivninger	-1.330	-773	-1.330	-773
Afskrivninger vedrørende årets afgang	<u>0</u>	<u>879</u>	<u>0</u>	<u>879</u>
Afskrivninger 31. december	-8.582	-7.252	-8.578	-7.248
Bogført værdi 31. december	2.406	2.925	2.406	2.925
Afskrives over 3 år				

NOWACO A/S

KONCERN- OG ÅRSREGNSKAB 1. JANUAR - 31. DECEMBER

NOTER

kr. 1.000	Koncern		Moderselskab	
	<u>2017</u>	<u>2016</u>	<u>2017</u>	<u>2016</u>
9 Materielle anlægsaktiver				
Andre anlæg, driftsmateriel og inventar				
Kostpris 1. januar	6.059	7.344	5.368	6.803
Valutakursregulering til ultimokurs	-75	25	0	0
Reklassifikation	-2	-3	0	0
Årets tilgang	1.363	538	1.258	410
Årets afgang	-688	-1.845	-681	-1.845
Kostpris 31. december	6.657	6.059	5.945	5.368
Afskrivninger 1. januar	-3.773	-4.110	-3.337	-3.793
Valutakursregulering til ultimokurs	51	-24	0	0
Reklassifikation	2	3	0	0
Årets afskrivninger	-610	-867	-503	-769
Afskrivninger vedrørende årets afgang	416	1.225	409	1.225
Afskrivninger 31. december	-3.914	-3.773	-3.431	-3.337
Bøgført værdi 31. december	2.743	2.286	2.514	2.031

Afskrives over 3-7 år

NOWACO A/S

KONCERN- OG ÅRSREGNSKAB 1. JANUAR - 31. DECEMBER

NOTER

kr. 1.000	Moderselskab	
	2017	2016
10 Finansielle anlægsaktiver		
Kapitalandele i dattervirksomheder		
Kostpris 1. januar	7.767	7.767
Årets tilgang	23	0
Kostpris 31. december	7.790	7.767
Reguleringer 1. januar	-3.412	-2.259
Øvrige reguleringer	-48	-156
Valutakursreguleringer ved omregning af udenlandske datterselskaber	-439	222
Udloddet udbytte	0	-2.649
Årets resultat i dattervirksomheder efter skat	1.280	1.430
Reguleringer 31. december	-2.619	-3.412
Bogført værdi 31. december	5.171	4.355

Navn	Hjemsted	Stemme- og ejerandel	Selskabs- kapital kr.1.000	Egenkapital	Resultat
				31.12.2017 kr. 1.000	Efter skat kr. 1.000
Nowaco Hong Kong Ltd.	Hong Kong	100%	9	2.403	715
Nowaco USA Inc.	Seattle	100%	7	0	0
Nowaco Shipping ApS	Aalborg	100%	80	397	46
Nowaco Qingdao Ltd.	Qingdao	100%	330	293	96
Nowaco Australia Pty Ltd.	Brisbane	100%	-	123	62
Nowaco Colombia SAS	Cali	100%	4	48	27
Nowaco Brazil Ltda.	Sao Paulo	100%	3.520	1.213	116
Nowaco Canada Ltd.	New Brunswick	100%	5	5	0
Nowaco Germany GmbH	Hamborg	100%	187	321	29
Nowaco Spain S.L.	Girona	100%	22	168	70
Nowaco Italy S.r.l.	Giacomo	100%	75	130	13
Nowaco Argentina S.R.L.	Buenos Aires	100%	23	31	25
Nowaco Norway NUF	Ålesund	100%	0	39	81
				5.171	1.280

NOWACO A/S

KONCERN- OG ÅRSREGNSKAB 1. JANUAR - 31. DECEMBER

NOTER

kr. 1.000	Koncern		Moderselskab	
	<u>2017</u>	<u>2016</u>	<u>2017</u>	<u>2016</u>
11 Udskudte skatteaktiver/Udskudt skat				
Udskudt skat indregnet i kortfristede tilgodehavender	713	744	0	0
Udskudt skat indregnet i hensættelser til udskudt skat	-1.104	-810	-1.103	-810
	-391	-66	-1.103	-810
Udskudt skat 1. januar	-66	81	-810	-607
kursregulering	-120	160	0	0
Ændring i udskudt skat vedrørende årets resultat	-205	-307	-293	-203
	-391	-66	-1.103	-810
Specifikation pr. 31. december:				
Immaterielle anlægsaktiver	-514	-627	-514	-627
Materielle anlægsaktiver	-186	-183	-185	-183
Periodeafgrænsninger (under aktiver)	-404	0	-404	0
Fremførbare skattemæssige underskud	713	744	0	0
	-391	-66	-1.103	-810

De fremførbare skattemæssige underskud (DKK 713k), hidrører datterselskabet i Brasilien. Selskabets ledelse har valgt at indregne de skattemæssige underskud til pålydende værdi ud fra en forventning om disse udnyttes over den kommende årrække. Skattemæssige underskud er ikke tidsmæssigt begrænsede i Brasilien.

NOWACO A/S

KONCERN- OG ÅRSREGNSKAB 1. JANUAR - 31. DECEMBER

NOTER

kr. 1.000	Koncern		Moderselskab	
	<u>2017</u>	<u>2016</u>	<u>2017</u>	<u>2016</u>
12 Selskabsskat				
Selskabsskat indregnet i tilgodehavender	8.399	2.711	8.406	2.281
Selskabsskat indregnet i kortfristet gæld	-107	-109	0	0
	<u>8.292</u>	<u>2.602</u>	<u>8.406</u>	<u>2.281</u>
Selskabsskat 1. januar	2.602	4.287	2.281	4.613
Kursregulering	-64	25	0	0
Årets beregnede selskabsskat	-12.735	-11.000	-12.394	-10.719
Beregnet selskabsskat tidligere år	-106	0	0	0
Tilgodehavende kildeskatter	0	-128	0	-128
Afregnet selskabsskat i år vedrørende sidste år	-2.457	-4.163	-2.281	-4.485
Betalt acontoskat i år	<u>21.052</u>	<u>13.581</u>	<u>20.800</u>	<u>13.000</u>
	<u>8.292</u>	<u>2.602</u>	<u>8.406</u>	<u>2.281</u>

13 Andre tilgodehavender

Regnskabsposten indeholder tilgodehavende moms, tilgodehavende bonuspræmie vedr forsikring, samt forskud til repræsentationskontorer.

14 Periodeafgrænsningsposter

Regnskabsposten indeholder forudbetalte omkostninger - primært IT licenser samt leasing-, rejse-, messe-, og forsikringsomkostninger.

NOWACO A/S

KONCERN- OG ÅRSREGNSKAB 1. JANUAR - 31. DECEMBER

NOTER

16 Eventualforpligtelser

Koncern og moderselskab

Moderselskabet og koncernen har indgået lejemål vedrørende kontordomicil. For moderselskabet udgør den samlede kontraktmæssige lejeforpligtelse pr. 31. december 2017 i alt 14,6 mio. kr. For koncernen udgør lejeforpligtelsen i alt 14,7 mio. kr.

Moderselskabet og koncernen har indgået operationelle leasingaftaler. Den samlede leasingforpligtelse pr. 31. december 2017 udgør 2,0 mio. kr.

Eventualforpligtelser overfor tilknyttede og associerede virksomheder udgør for hhv. moder- og koncern pr. 31. december 2017 14,4 mio. kr, og er relateret til husleje.

Selskabet indgår i den nationale sambeskatning med JN-PKN Holding ApS som administrations-selskab og hæfter ubegrænset og solidarisk med de øvrige sambeskattede selskaber for den samlede selskabsskat. Selskabet hæfter ubegrænset og solidarisk med de øvrige sambeskattede selskaber for eventuelle forpligtelser til at indeholde kildeskat på renter, royalties og udbytter. De sambeskattede virksomheders samlede, kendte nettoforpligtelse overfor SKAT fremgår af årsregnskabet for administrations-selskabet.

17 Pantsætninger og sikkerhedsstillelser

Der er ikke pantsætninger og sikkerhedsstillelser i koncernen.

NOWACO A/S

KONCERN- OG ÅRSREGNSKAB 1. JANUAR - 31. DECEMBER

NOTER

18 Valutarisici

Koncern og moderselskab

Som et led i sikring af indregnede og ikke-indregnede transaktioner anvender Nowaco A/S koncernen sikringsinstrumenter, såsom valutaterminskontrakter, valutaoptioner, samt rente- og valutaswaps.

Valuta terminkontrakter	Udløb	Kontraktmæssig værdi (kr. 1.000)
USD	< 1 år	301.893
GBP	< 1 år	23.680
EUR (køb)	< 1 år	-36.687
SGD	< 1 år	2.107
AUD (køb)	< 1 år	-3.438
CAD	< 1 år	569
NOK (køb)	< 1 år	-184
JPY (køb)	< 1 år	-3.128
		284.812

19 Honorar til generalforsamlingsvalgt revisor

kr. 1.000	Koncern		Moderselskab	
	2017	2016	2017	2016
Redmark				
Lovpligtig revision	235	184	235	184
Andre erklæringsopgaver med sikkerhed	0	0	0	0
Skatterådgivning	20	0	20	0
Andre ydelser	10	0	10	0
Andre				
Lovpligtig revision	34	37	0	0
Andre erklæringsopgaver med sikkerhed	17	13	0	0
Skatterådgivning	0	0	0	0
Andre ydelser	0	0	0	0
	316	234	265	184
Samlet honorar				
Lovpligtig revision	269	221	235	184
Skatterådgivning	20	0	20	0
Andre ydelser end revision	27	13	10	0
	316	234	265	184

NOWACO A/S

KONCERN- OG ÅRSREGNSKAB 1. JANUAR - 31. DECEMBER

NOTER

20 Oplysninger om nærtstående parter

Koncern

Tika Holding A/S, Vossvej 13, 9000 Aalborg har bestemmende indflydelse via ejerandel og stemmeret. JN-PKN Holding ApS, Vossvej 13, 9000 Aalborg og Preben og Juttine Nielsen, Vossvej 13, 9000 Aalborg har bestemmende indflydelse via stemmeret.

Transaktioner med nærtstående parter:

kr. 1.000

Koncern:

Leje af bygninger fra associeret virksomhed	1.997
Renteomkostninger fra moderselskab	1.477
Leje af kunst fra moderselskab	254

Gæld til moderselskab 75.500

Moderselskab:

Leje af bygninger fra associeret virksomhed	1.997
Renteomkostninger fra moderselskab	1.477
Leje af kunst fra moderselskab	254

Gæld til moderselskab 75.500

Transaktioner og tilgodehavender/gæld overfor 100% ejede datterselskaber er udeladt jf ÅRL §98c.

Selskabet indgår i koncernregnskabet for Tika Holding A/S, Aalborg samt JN-PKN Holding ApS, Aalborg

Bestemmende indflydelse

Koncern

Tika Holding A/S, Vossvej 13, 9000 Aalborg.