



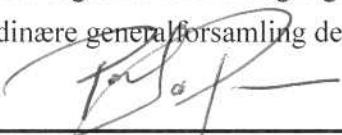
**NOWACO A/S**

Prinsensgade 15  
9000 Aalborg

Årsrapport 2016  
(53. regnskabsår)

CVR nr. 62 49 77 18

Nærværende regnskab er fremlagt og godkendt på  
selskabets ordinære generalforsamling den 22. marts 2017



---

Per Søndergaard Pedersen

# NOWACO A/S

## INDHOLDSFORTEGNELSE

---

	<b>SIDE</b>
<b>VIRKSOMHEDSINFORMATION</b>	
Selskabsoplysninger	2
Koncernoversigt	3
Hoved- og nøgletal for koncernen	4
<b>LEDELSESBERETNING OG PÅTEGNINGER</b>	
Ledelsesberetning	5
Særlige risici	6
Samfundsansvar	8
Ledespåtegning	9
Den uafhængige revisors erklæringer	10
<b>KONCERN- OG MODERSELSKABSREGNSKAB 1. JANUAR – 31. DECEMBER</b>	
Anvendt regnskabspraksis	14
Resultatopgørelse for året 1. januar – 31. december 2016	22
Balance pr. 31. december 2016	23
Egenkapitalopgørelse pr. 31. december 2016	25
Koncernpengestrømsopgørelse	26
Noter til resultatopgørelse og balance	27

# NOWACO A/S

## SELSKABSOPLYSNINGER

---

NOWACO A/S  
Prinsensgade 15  
9000 Aalborg

Telefon 96 30 80 80  
Telefax 96 30 80 90

CVR nr. 62 49 77 18

Hjemsted: Aalborg

### Bestyrelse

Per Søndergaard Pedersen (F)

Jens Møller

Katja Nowak Nielsen

Juttine Nielsen

Peter Terkelsen

### Direktion

Preben K. Nielsen, adm. direktør

Peter Fisker Olesen, direktør

Katja Nowak Nielsen, direktør

Tom Leth Jensen, direktør

Peter H. W. Tuure, direktør

### Revisorer

REDMARK

Statsautoriseret Revisionspartnerselskab

Hasseris Bymidte 6

DK-9000 Aalborg

### Pengeinstitutter

Danske Bank  
Prinsensgade 11  
9000 Aalborg

Nordea  
Prinsensgade 15  
9000 Aalborg

Handelsbanken  
Nibevej 6  
9200 Aalborg SV

### Koncernforhold

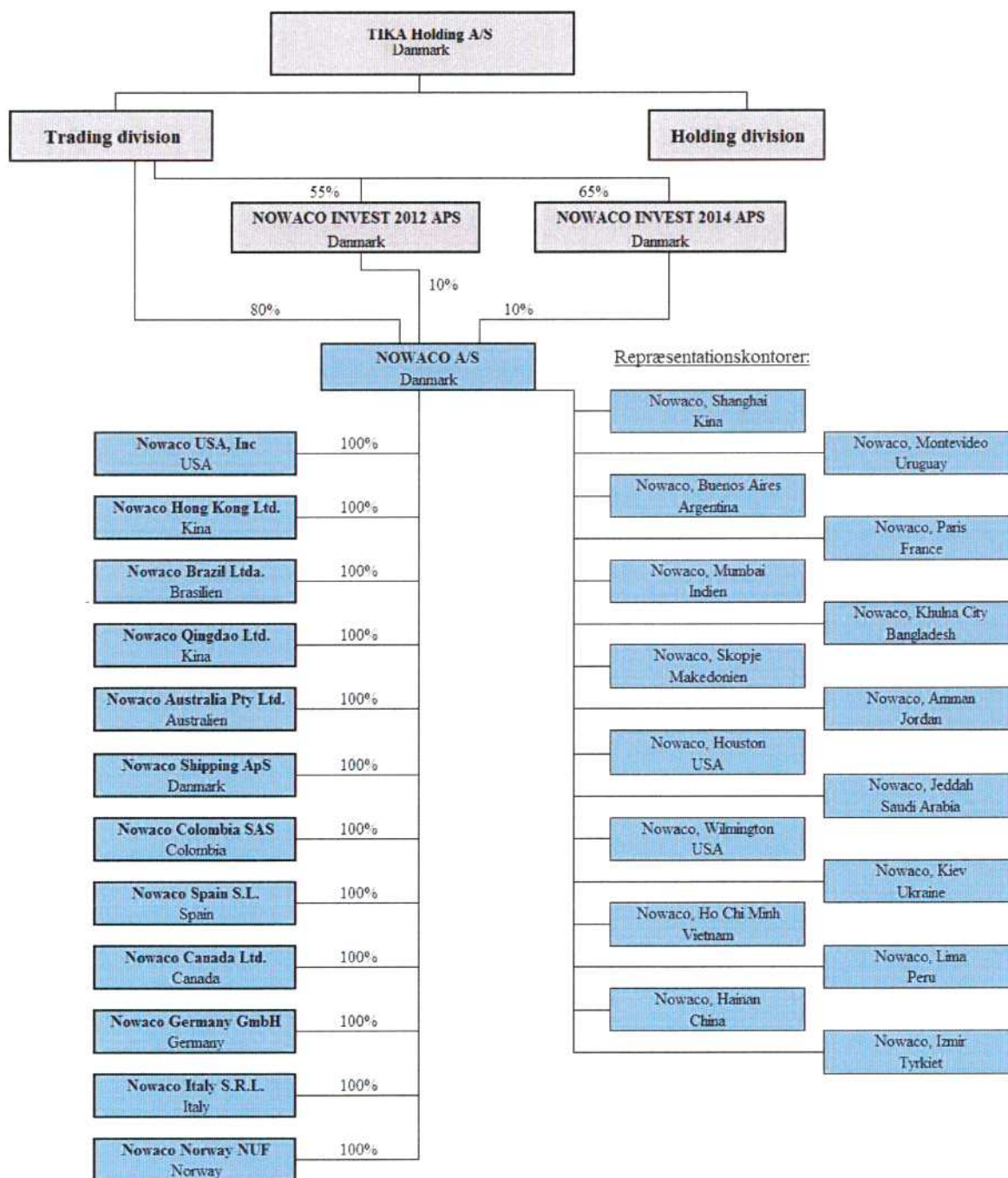
Nowaco A/S ejes med 80% af TiKa Holding A/S, Danmark, 10% af Nowaco Invest 2012 ApS, Danmark, 10% af Nowaco Invest 2014 ApS.

# NOWACO A/S

## KONCERNOVERSIGT

### Koncernoversigt

Nowaco A/S indgår i TiKa Holding A/S - koncernen som pr. 31. december 2016 kan skitseres således:



# NOWACO A/S

## HOVED- OG NØGLETAL FOR KONCERNEN

<u>Mio.kr.</u>	<u>2012</u>	<u>2013</u>	<u>2014</u>	<u>2015</u>	<u>2016</u>
<b>Resultatopgørelse</b>					
Nettoomsætning	1.997,4	2.176,5	2.477,1	2.935,0	2.738,3
Bruttofortjeneste	71,1	84,4	93,1	101,5	107,0
Bruttofortjeneste, justeret for andre eksterne omkostninger	97,9	111,3	125,7	153,2	151,5
Resultat før afskrivninger	32,3	41,6	43,6	46,2	50,9
Af- og nedskrivninger	-1,3	-0,6	-0,5	-0,6	-1,4
Resultat af primær drift	31,0	41,0	43,1	45,6	49,5
Finansielle poster, netto	7,2	4,8	5,9	9,9	6,7
Ordinært resultat før skat	38,2	45,7	49,0	55,4	56,2
Årets resultat	28,8	34,4	37,0	43,0	43,8
<b>Balance</b>					
Anlægsaktiver	1,8	52,9	41,7	62,2	61,6
Omsætningsaktiver	446,2	383,3	613,9	586,3	511,1
<b>Aktiver i alt</b>	<b>448,0</b>	<b>436,2</b>	<b>655,6</b>	<b>648,5</b>	<b>572,7</b>
Selskabskapital	20,0	20,0	20,0	20,0	20,0
Øvrig egenkapital	119,7	138,6	160,0	188,3	213,4
<b>Egenkapital i alt</b>	<b>139,7</b>	<b>158,6</b>	<b>180,0</b>	<b>208,3</b>	<b>233,4</b>
Hensatte forpligtelser	-	-	-	-	0,8
Gældsforpligtelser	308,3	277,6	475,6	440,2	338,5
<b>Passiver i alt</b>	<b>448,0</b>	<b>436,2</b>	<b>655,6</b>	<b>648,5</b>	<b>572,7</b>
<b>Pengestrømsopgørelse</b>					
Pengestrøm, driften	-33,7	36,2	-115,8	88,6	143,5
Pengestrøm, investering	0,1	-1,2	-0,9	-3,0	-1,5
Heraf investeringer i materielle anlægsaktiver, brutto	-0,2	-1,2	-0,9	-2,0	-0,5
Frie pengestrømme	-33,6	35,0	-116,7	85,6	142,0
Pengestrøm, finansiering	-20,0	-15,0	-15,0	-15,0	-15,0
<b>Netto pengestrøm i alt</b>	<b>-53,6</b>	<b>20,0</b>	<b>-131,7</b>	<b>70,6</b>	<b>127,0</b>
<b>Gennemsnitligt antal ansatte</b>	<b>126</b>	<b>133</b>	<b>140</b>	<b>149</b>	<b>157</b>
<b>Nøgletal i %</b>					
Bruttoavance	3,6	3,9	3,8	3,5	3,9
Bruttoavance, justeret for andre eksterne omkostninger	4,9	5,1	5,1	5,2	5,5
Overskudsgrad	1,6	1,9	1,7	1,6	1,8
Resultatgrad	1,4	1,6	1,5	1,5	1,6
Effektiv skattesats	24,6	24,7	24,5	22,5	22,1
Forrentning af investeret kapital (ROIC)	7,6	9,3	7,9	7,1	8,5
Egenkapitalens forrentning	21,6	23,1	20,5	22,1	19,8
Soliditetsgrad	31,2	36,4	27,5	32,1	40,8



# NOWACO A/S

## LEDELSESBERETNING

---

### Indledning

Regnskabsåret omfatter året 1. januar – 31. december 2016

### Hovedaktivitet

Forretningsaktiviteterne ligger inden for fødevarerbranchen, og produkterne omfatter fødevarer i alle forarbejdningsgrader beregnet til konsument- og engrossalg samt til videreforarbejdning i fødevarerforædlingsindustrien, og produkterne indkøbes og afsættes globalt.

### Årets drift og resultatudvikling

Koncernen realiserede i regnskabsåret 2016 endnu et rekord resultat på 56,2 mio. kr. før skat. I forhold til resultatet i 2015, er der tale om en mindre forbedring på 0,8 mio. kr. Det skal i denne sammenhæng bemærkes at resultatet for 2016 er realiseret på en væsentlig lavere omsætning end det var tilfældet i 2015. Det realiserede resultat i 2016 opfylder forventningerne til årets resultat beskrevet i seneste årsrapport.

Udviklingen i regnskabsåret 2016 har været kendetegnet ved en lidt lavere omsætning end året før og koncernen nåede således en omsætning på 2.738 mio. kr. I forhold til 2015 er der tale om et fald i omsætningen på 6,7%. Den primære årsag til faldet i omsætningen skal findes i lavere markedspriser indenfor flere produktkategorier samt ændring i produktmix.

Bruttoavancen, justeret for andre eksterne omkostninger er realiseret på 5,5%. I forhold til 2015 er der tale om en stigning på 0,3 procent point. Den samlede bruttofortjeneste er realiseret med 151,5 mio. kr. mod 153,2 mio. kr. i 2015. Andre eksterne omkostninger og personaleomkostninger er samlet set faldet med 6,3 mio. kr. i forhold til 2015. Resultat af primær drift udgør herefter 49,5 mio. kr. mod 45,6 mio. kr. i 2015.

Koncernen har haft en stor vækst i aktiviteterne i regnskabsperioderne 2015 og 2016, der i begge år har resulteret i en stor positiv effekt på bruttoavancen. Denne positive vækst er ikke i tilsvarende omfang kommet til udtryk i koncernens driftsresultater. Dette skyldes primært realiserede tab på en række særligt turbulente markeder.

Til trods for ovenstående, realiserer koncernen i 2016 det hidtil bedste resultat på 56,2 mio. kr. før skat. Hvilket er en forbedring på 0,8 mio. kr. i forhold til 2015.

# NOWACO A/S

## LEDELSESBERETNING

---

Resultat efter skat udgør 43,8 mio. kr. mod 43,0 mio. kr. i 2015.

Branchen er fortsat kendetegnet ved udfordrende markedsforhold på flere geografiske markeder, men selskabet har samtidig fastholdt eller øget indtjeningen på andre markeder, og har dermed opnået et tilfredsstillende resultat. På baggrund af udviklingen i årets løb, anser bestyrelsen det realiserede resultat for 2016 for Nowaco-koncernen for meget tilfredsstillende.

### Balancen

Nowaco A/S - koncernens balance udgjorde pr. 31. december 2016 i alt 572,7 mio. kr. mod 648,5 mio. kr. pr. 31. december 2015.

Pr. 31. december 2016 udgør egenkapitalen 233,4 mio. kr. mod 208,3 mio. kr. pr. 31. december 2015. Koncernens soliditet udgør pr. 31. december 2016 40,8% imod 32,1% pr. 31. december 2015. Der foreslås udbytte på 15,0 mio. kr. for regnskabsåret 2016.

### Udvikling i pengestrømme

Koncernens netto pengestrømme udgør 127,0 mio. kr. for året. Pengestrømme fra driftsaktiviteten udgør 143,5 mio.kr.

### Væsentlige begivenheder efter regnskabsårets slutning

Der er ikke indtruffet begivenheder efter statusdagen, som væsentligt vil kunne påvirke selskabets økonomiske stilling.

### Fremtiden

Ledelsen i Nowaco A/S forventer, for det kommende år, en positiv udvikling i aktivitetsniveau og forbedret resultat sammenlignet med det realiserede i 2016.

### Særlige risici

Nowaco A/S koncernen er en international handelsvirksomhed indenfor fødevarerbranchen og har datterselskaber og repræsentationskontorer i andre lande fordelt på 5 kontinenter. Som følge af dette påvirkes koncernen resultatmæssige performance og kapitalforhold af en række forretningsmæssige risici.

# NOWACO A/S

## LEDELSESBERETNING

---

### **Drifts- og handelsrisici**

Selskabets daglige drift indeholder en løbende styring af en række kommercielle risici relateret til markeder, produkter, kunder, leverandører mv. Koncernens væsentligste driftsrisici er knyttet til evnen til at være stærkt positioneret på de markeder, hvor indkøb foretages, samt markeder hvor produkterne sælges og distribueres.

Koncernen er til stadighed underlagt sædvanlige risici i fødevarerbranchen i form af politiske reguleringer, prisreguleringer, sygdomme mv.

### **Valutarisici**

Koncernens internationale aktiviteter medfører, at resultat, pengestrømme og egenkapital påvirkes af kurs- og renteutviklingen for en række valutaer. Den væsentligste del af selskabets køb og salg sker således i fremmed valuta. Den løbende styring af disse risici sker centralt i koncernens hovedsæde, hvor der foretages intern udligning og ekstern afdækning af åbenstående positioner i det omfang det findes hensigtsmæssigt. Politikken for anvendelsen af finansielle instrumenter i Nowaco A/S koncernen er fastlagt af bestyrelse og direktion.

Afdækningen sker på daglig basis og finansielle instrumenter anvendes til afdækning af kommercielle risici. Ved valg mellem flere mulige typer af finansielle instrumenter til opnåelse af en ønsket afdækning, er instrumentets enkelthed afgørende.

### **Renterisici**

Som følge af selskabets aktivsammensætning er den rentebærende gæld udelukkende variabelt forrentet på kort basis. Der er ikke indgået renteinstrumenter til afdækning af renterisici.

### **Likviditetsrisici**

Det er koncernens politik til stadighed at have bevilgede kreditrammer af et omfang, der er tilstrækkelige i forhold til koncernens planlagte aktiviteter.

### **Kreditrisici**

Koncernen har ikke væsentlige risici vedrørende en enkelt kunde eller samarbejdspartner. Den væsentligste del af selskabets salg sker enten via kreditforsikring eller via CAD/forudbetaling eller lignende vilkår. Der sker i fornødent omfang løbende kreditvurdering af alle større kunder.



# NOWACO A/S

## LEDELSESBERETNING

---

### Vidensressourcer

Koncernen har etableret relevante og effektive systemer og politikker i forhold til sikring af, vidensforankring i virksomheden. Disse aktiviteter sikrer en lav sårbarhed overfor videnstab i virksomheden.

### Udenlandske filialer

Koncernens aktiviteter omfatter udenlandske enheder placeret i forskellige kontinenter. Der henvises til koncernoversigt på side 3.

### Kønsmæssige sammensætning af koncernens ledelse

Koncernen opfylder reglerne omkring den kønsmæssige sammensætning af koncernens øverste ledelse, samt øvrige ledelses niveauer.

### Samfundsansvar

Nowaco koncernen har interne retningslinier, målsætninger og strategier, hvorefter der arbejdes med at sikre et sikkert og sundt arbejdsmiljø, og således arbejdsklimamæssige forhold tænkes ind i selskabets processer. Koncernen har ikke udarbejdet politikker i forhold til menneskerettigheder.

Koncernen håndterer ledelsessystemer og kontrolsystemer som opfølgning på nævnte arbejdsprocesser. Der foretages løbende en evaluering, der gennemgår implementeringen af politikkerne.

Koncernen har ud over sit interne ansvar overfor medarbejdere, også et eksternt ansvar i forhold til de lande og samfund, hvori vi driver vores forretning. Som forretningsdrivende selskab ønsker vi, ud over opnåelse af økonomiske målsætninger, at vores tilstedeværelse skaber lokalt nytteværdi for de samfund vi er en del af. Koncernen har ikke udarbejdet politikker i forhold til eksterne miljøpåvirkning.

Gennem koncernens internationale aktiviteter skabes der jobmuligheder for lokale, dels på selskabets egne kontorer og dels ved koncernens samarbejde og samhandel med lokale leverandører.

Det forventes i fremtiden, at der sker en fortsat positiv udvikling i ovennævnte forhold.

# NOWACO A/S

## LEDELSESPÅTEGNING

---

Bestyrelse og direktion har behandlet og godkendt årsrapporten for 1. januar – 31. december 2016 for Nowaco A/S.

Årsrapporten er aflagt i overensstemmelse med årsregnskabsloven.

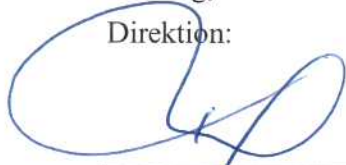
Det er vores opfattelse, at koncernregnskabet og årsregnskabet giver et retvisende billede af koncernens og selskabets aktiver, passiver og finansielle stilling pr. 31. december 2016, samt af resultatet af koncernens og selskabets aktiviteter og pengestrømme for regnskabsåret 1. januar – 31. december 2016.

Ledelsesberetningen indeholder efter vores opfattelse en retvisende redegørelse for de forhold ledelsesberetningen omhandler.

Årsrapporten indstilles til generalforsamlingens godkendelse.

Aalborg, den 22. marts 2017

Direktion:



Preben K. Nielsen  
Adm. direktør



Peter Fisker Olesen  
Direktør



Katja Nowak Nielsen  
Direktør

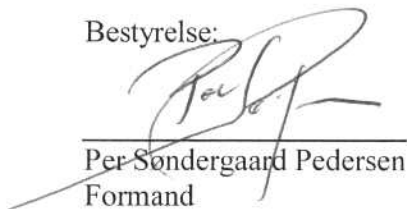


Tom Leth Jensen  
Direktør



Peter H.W. Tuure  
Direktør

Bestyrelse:



Per Søndergaard Pedersen  
Formand



Jens Møller  
Næstformand



Katja Nowak Nielsen



Peter Terkelsen



Juttine Nielsen

# NOWACO A/S

## DEN UAFHÆNGIGE REVISORS ERKLÆRINGER

---

### Til kapitalejerne i Nowaco A/S

#### **Konklusion**

Vi har revideret koncernregnskabet og årsregnskabet for Nowaco A/S for regnskabsåret 1. januar - 31. december 2016, der omfatter resultatopgørelse, balance, egenkapitalopgørelse og noter, herunder anvendt regnskabspraksis, for såvel koncernen som selskabet, samt pengestrømsopgørelse for koncernen. Koncernregnskabet og årsregnskabet udarbejdes efter årsregnskabsloven.

Det er vores opfattelse, at koncernregnskabet og årsregnskabet giver et retvisende billede af koncernens og selskabets aktiver, passiver og finansielle stilling pr. 31. december 2016 samt af resultatet af koncernens og selskabets aktiviteter og koncernens pengestrømme for regnskabsåret 1. januar - 31. december 2016 i overensstemmelse med årsregnskabsloven.

#### **Grundlag for konklusion**

Vi har udført vores revision i overensstemmelse med internationale standarder om revision og de yderligere krav, der er gældende i Danmark. Vores ansvar ifølge disse standarder og krav er nærmere beskrevet i revisionspåtegningens afsnit "Revisors ansvar for revisionen af koncernregnskabet og årsregnskabet". Vi er uafhængige af koncernen i overensstemmelse med internationale etiske regler for revisorer (IESBA's Etiske regler) og de yderligere krav, der er gældende i Danmark, ligesom vi har opfyldt vores øvrige etiske forpligtelser i henhold til disse regler og krav. Det er vores opfattelse, at det opnåede revisionsbevis er tilstrækkeligt og egnet som grundlag for vores konklusion.

#### **Ledelsens ansvar for koncernregnskabet og årsregnskabet**

Ledelsen har ansvaret for udarbejdelsen af et koncernregnskab og et årsregnskab, der giver et retvisende billede i overensstemmelse med årsregnskabsloven. Ledelsen har endvidere ansvaret for den interne kontrol, som ledelsen anser for nødvendig for at udarbejde et koncernregnskab og et årsregnskab uden væsentlig fejlinformation, uanset om denne skyldes besvigelser eller fejl.



# NOWACO A/S

## DEN UAFHÆNGIGE REVISORS ERKLÆRINGER

---

Ved udarbejdelsen af koncernregnskabet og årsregnskabet er ledelsen ansvarlig for at vurdere koncernens og selskabets evne til at fortsætte driften; at oplyse om forhold vedrørende fortsat drift, hvor dette er relevant; samt at udarbejde koncernregnskabet og årsregnskabet på grundlag af regnskabsprincippet om fortsat drift, medmindre ledelsen enten har til hensigt at likvidere koncernen eller selskabet, indstille driften eller ikke har andet realistisk alternativ end at gøre dette.

### **Revisors ansvar for revisionen af koncernregnskabet og årsregnskabet**

Vores mål er at opnå høj grad af sikkerhed for, om koncernregnskabet og årsregnskabet som helhed er uden væsentlig fejlinformation, uanset om denne skyldes besvigelser eller fejl, og at afgive en revisions-påtegning med en konklusion. Høj grad af sikkerhed er et højt niveau af sikkerhed, men er ikke en garanti for, at en revision, der udføres i overensstemmelse med internationale standarder om revision og de yderligere krav, der er gældende i Danmark, altid vil afdække væsentlig fejlinformation, når sådan findes. Fejlinformationer kan opstå som følge af besvigelser eller fejl og kan betragtes som væsentlige, hvis det med rimelighed kan forventes, at de enkeltvis eller samlet har indflydelse på de økonomiske beslutninger, som regnskabsbrugerne træffer på grundlag af koncernregnskabet og årsregnskabet.

Som led i en revision, der udføres i overensstemmelse med internationale standarder om revision og de yderligere krav, der er gældende i Danmark, foretager vi faglige vurderinger og opretholder professionel skepsis under revisionen. Herudover:

- Identificerer og vurderer vi risikoen for væsentlig fejlinformation i koncernregnskabet og årsregnskabet, uanset om denne skyldes besvigelser eller fejl, udformer og udfører revisionshandlingerne som reaktion på disse risici samt opnår revisionsbevis, der er tilstrækkeligt og egnet til at danne grundlag for vores konklusion. Risikoen for ikke at opdage væsentlig fejlinformation forårsaget af besvigelser er højere end ved væsentlig fejlinformation forårsaget af fejl, idet besvigelser kan omfatte sammensværgelser, dokumentfalsk, bevidste udeladelser, vildledning eller tilsidesættelse af intern kontrol.



# NOWACO A/S

## DEN UAFHÆNGIGE REVISORS ERKLÆRINGER

---

- Opnår vi forståelse af den interne kontrol med relevans for revisionen for at kunne udforme revisionshandlinger, der er passende efter omstændighederne, men ikke for at kunne udtrykke en konklusion om effektiviteten af koncernens og selskabets interne kontrol.
- Tager vi stilling til, om den regnskabspraksis, som er anvendt af ledelsen, er passende, samt om de regnskabsmæssige skøn og tilknyttede oplysninger, som ledelsen har udarbejdet, er rimelige.
- Konkluderer vi, om ledelsens udarbejdelse af koncernregnskabet og årsregnskabet på grundlag af regnskabsprincippet om fortsat drift er passende, samt om der på grundlag af det opnåede revisionsbevis er væsentlig usikkerhed forbundet med begivenheder eller forhold, der kan skabe betydelig tvivl om koncernens og selskabets evne til at fortsætte driften. Hvis vi konkluderer, at der er en væsentlig usikkerhed, skal vi i vores revisionspåtegning gøre opmærksom på oplysninger herom i koncernregnskabet og årsregnskabet eller, hvis sådanne oplysninger ikke er tilstrækkelige, modificere vores konklusion. Vores konklusioner er baseret på det revisionsbevis, der er opnået frem til datoen for vores revisionspåtegning. Fremtidige begivenheder eller forhold kan dog medføre, at koncernen og selskabet ikke længere kan fortsætte driften.
- Tager vi stilling til den samlede præsentation, struktur og indhold af koncernregnskabet og årsregnskabet, herunder noteoplysningerne, samt om koncernregnskabet og årsregnskabet afspejler de underliggende transaktioner og begivenheder på en sådan måde, at der gives et retvisende billede heraf.
- Opnår vi tilstrækkeligt og egnet revisionsbevis for de finansielle oplysninger for virksomhederne eller forretningsaktiviteterne i koncernen til brug for at udtrykke en konklusion om koncernregnskabet. Vi er ansvarlige for at lede, føre tilsyn med og udføre koncernrevisionen. Vi er eneansvarlige for vores revisionskonklusion.

Vi kommunikerer med den øverste ledelse om blandt andet det planlagte omfang og den tidsmæssige placering af revisionen samt betydelige revisionsmæssige observationer, herunder eventuelle betydelige mangler i intern kontrol, som vi identificerer under revisionen.

# NOWACO A/S

## DEN UAFHÆNGIGE REVISORS ERKLÆRINGER

---

### Udtalelse om ledelsesberetningen

Ledelsen er ansvarlig for ledelsesberetningen.

Vores konklusion om koncernregnskabet og årsregnskabet omfatter ikke ledelsesberetningen, og vi udtrykker ingen form for konklusion med sikkerhed om ledelsesberetningen.

I tilknytning til vores revision af koncernregnskabet og årsregnskabet er det vores ansvar at læse ledelsesberetningen og i den forbindelse overveje, om ledelsesberetningen er væsentligt inkonsistent med koncernregnskabet eller årsregnskabet eller vores viden opnået ved revisionen eller på anden måde synes at indeholde væsentlig fejlinformation.

Vores ansvar er derudover at overveje, om ledelsesberetningen indeholder krævede oplysninger i henhold til årsregnskabsloven.

Baseret på det udførte arbejde er det vores opfattelse, at ledelsesberetningen er i overensstemmelse med koncernregnskabet og årsregnskabet og er udarbejdet i overensstemmelse med årsregnskabslovens krav. Vi har ikke fundet væsentlig fejlinformation i ledelsesberetningen.

Aalborg, den 22. marts 2017

**REDMARK**

Statsautoriseret revisionspartnerselskab

cvr-nummer: 29442789



Per Laursen  
Statsautoriseret revisor



Jens Nørgaard  
Statsautoriseret revisor

# NOWACO A/S

## ANVENDT REGNSKABSPRAKSIS

---

### Generelt

Årsrapporten for Nowaco A/S for 2016 er aflagt i overensstemmelse med årsregnskabslovens bestemmelser for store virksomheder i regnskabsklasse C.

### Ændring i anvendt regnskabspraksis

Der skal fremover foretages årlig revurdering af restværdier på materielle anlægsaktiver. Tidligere blev den forventede restværdi fastsat på tidspunktet for påbegyndelse af anvendelse af aktivet, og kunne alene under særlige omstændigheder ændres. Ændringen foretages i overensstemmelse med overgangsbekendtgørelsen §4 alene med fremadrettet virkning som en ændring af regnskabsmæssigt skøn, og har ingen effekt på resultat, balance eller egenkapital.

Bortset herfra er anvendt regnskabspraksis uændret.

### Koncernregnskabet

Koncernregnskabet omfatter moderselskabet Nowaco A/S samt dattervirksomheder, hvori Nowaco A/S råder over mere end 50% af stemmerne eller på anden måde har en bestemmende indflydelse.

Koncernregnskabet udarbejdes på grundlag af regnskabet for Nowaco A/S og selskabets dattervirksomheder ved sammenlægning af regnskabsposter af ensartet karakter og med efterfølgende eliminering af interne indtægts- og udgiftsposter, interne aktiebesiddelser og mellemværender samt urealiserede koncerninterne fortjenester og tab. Samtlige regnskaber, der anvendes til brug for konsolideringen, udarbejdes i overensstemmelse med koncernens regnskabspraksis.

### Generelt om indregning og måling

I resultatopgørelsen indregnes indtægter i takt med, at de indtjenes, herunder indregnes værdireguleringer af finansielle aktiver og forpligtelser. I resultatopgørelsen indregnes ligeledes omkostninger, herunder afskrivninger og nedskrivninger.

Aktiver indregnes i balancen, når det er sandsynligt, at fremtidige økonomiske fordele vil tilflyde selskabet, og aktivets værdi kan måles pålideligt.

Forpligtelser indregnes i balancen, når det er sandsynligt, at fremtidige økonomiske fordele vil fragå selskabet, og forpligtelsens værdi kan måles pålideligt.



# NOWACO A/S

## ANVENDT REGNSKABSPRAKSIS

---

Ved første indregning måles aktiver og forpligtelser til kostpris. Efterfølgende måles aktiver og forpligtelser som beskrevet for hver enkelt regnskabspost nedenfor.

Visse finansielle aktiver og forpligtelser måles til amortiseret kostpris, hvorved der indregnes en konstant effektiv rente over løbetiden. Amortiseret kostpris opgøres som oprindelig kostpris med fradrag af eventuelle afdrag samt tillæg/fradrag af den akkumulerede amortisering af forskellen mellem kostpris og nominelt beløb.

Ved indregning og måling tages hensyn til forudsigelige tab og risici, der fremkommer inden årsrapporten aflægges, og som be- eller afkræfter forhold, der eksisterede på balancedagen.

Den regnskabsmæssige værdi af immaterielle og materielle anlægsaktiver gennemgås årligt for at afgøre, om der er indikation af værdiforringelse ud over det, som udtrykkes ved normal afskrivning. Hvis dette er tilfældet, foretages nedskrivning til den lavere genindvindingsværdi.

### **Omregning af fremmed valuta**

Transaktioner i fremmed valuta omregnes til transaktionsdagens kurs. Valutakurssikrede tilgodehavender og gæld i fremmed valuta omregnes til danske kroner efter den sikrede valutakurs. Øvrige tilgodehavender og gæld i fremmed valuta omregnes til danske kroner efter afslutningsdagens valutakurs. Realiserede og urealiserede valutakursavancer og -tab medtages i resultatopgørelsen under finansielle poster.

For regnskaber aflagt i udenlandsk valuta omregnes resultatopgørelsen til månedligt opgjorte gennemsnitskurser og balancen til afslutningsdagens valutakurs. Valutakursregulering ved omregning af:

- udenlandske dattervirksomheders primoegenkapital til afslutningsdagens kurs, og
- forskellen ved omregning af udenlandske dattervirksomheders resultatopgørelse til månedligt opgjorte gennemsnitskurser og ultimokursen, indregnes direkte på egenkapitalen.



# NOWACO A/S

## ANVENDT REGNSKABSPRAKSIS

---

### **Finansielle instrumenter**

Finansielle instrumenter består af monetære balanceposter og afledte finansielle instrumenter. Afledte finansielle instrumenter indregnes første gang i balancen til kostpris og måles efterfølgende til dagsværdi. Positive og negative dagsværdier af afledte finansielle instrumenter indgår i andre tilgodehavender henholdsvis anden gæld.

Ændringer i dagsværdi af finansielle instrumenter, der er klassificeret som og opfylder kriterierne for sikring af dagsværdien af et indregnet aktiv eller en indregnet forpligtelse, indregnes i resultatopgørelsen sammen med ændringer i værdien af det sikrede aktiv eller den sikrede forpligtelse.

Ændringer i dagsværdi af finansielle instrumenter, der er klassificeret som og opfylder betingelserne for sikring af fremtidige aktiver eller forpligtelser, indregnes direkte på egenkapitalen. Indtægter og omkostninger vedrørende sådanne sikringstransaktioner overføres fra egenkapitalen ved realisation af det sikrede og indregnes i samme regnskabspost som det sikrede.

For finansielle instrumenter, der ikke opfylder betingelserne for behandling som sikringsinstrumenter, indregnes ændringer i dagsværdi i resultatopgørelsen løbende.

## **RESULTATOPGØRELSEN**

### **Nettoomsætning**

Nettoomsætningen indregnes i resultatopgørelsen, såfremt levering og risikoovergang til køber har fundet sted inden årets udgang. Nettoomsætning indregnes ekskl. moms og med fradrag af rabatter i forbindelse med salget. Fakturering sker ved varernes afsendelse fra leverandør.

### **Andre eksterne omkostninger**

I andre eksterne omkostninger indregnes årets afholdte omkostninger af primær karakter i forhold til hovedformålet, herunder til salg og administration.

### **Personaleomkostninger**

I personaleomkostninger indregnes lønninger og gager, pensioner samt andre omkostninger til social sikring.

### **Amortisation og afskrivninger**

Amortisation og afskrivninger indeholder årets amortisering og afskrivninger på immaterielle og materielle anlægsaktiver.

# NOWACO A/S

## ANVENDT REGNSKABSPRAKSIS

---

### **Ordinært resultat efter skat i dattervirksomheder**

I modervirksomhedens resultatopgørelse indregnes forholdsmæssig andel af de enkelte dattervirksomheders resultat efter skat efter fuld eliminering af intern avance/tab og fradrag af afskrivning på goodwill.

### **Finansielle indtægter og omkostninger**

Finansielle indtægter og omkostninger omfatter årets renteindtægter og -omkostninger samt realiserede og urealiserede kursgevinster og -tab vedrørende værdipapirer og valuta. Renter medtages i resultatopgørelsen med de beløb, der vedrører perioden, uanset forfaldstidspunkt.

### **Skat af årets resultat**

Nowaco A/S er sambeskattet med det ultimative danske moderselskab. Skatten fordeles mellem de danske virksomheder i forhold til deres skattepligtige indkomster.

Moderselskabet indgår i acontoskatteordningen. Tillæg, fradrag og godtgørelser vedrørende skattebetalingen indgår i finansielle indtægter og omkostninger.

Årets skat, der består af årets aktuelle skat, årets sambeskatningsbidrag og forskydning i udskudt skat, indregnes i resultatopgørelsen med den del, der kan henføres til årets resultat, og direkte på egenkapitalen med den del, der kan henføres til posteringer på egenkapitalen.

## **BALANCEN**

### **Immaterielle anlægsaktiver**

Immaterielle anlægsaktiver måles til kostpris med fradrag af akkumulerede amortiseringer samt af- og nedskrivninger. Amortisation og afskrivning foretages lineært over aktivernes forventede levetid, der er:

Software og varemærker

3 år

### **Materielle anlægsaktiver**

Materielle anlægsaktiver måles til kostpris med fradrag af akkumulerede af- og nedskrivninger eller brugsværdien, hvor denne er lavere af årsager, der ikke antages at være forbigående. Der afskrives ikke på kunst

# NOWACO A/S

## ANVENDT REGNSKABSPRAKSIS

---

Afskrivningerne foretages lineært over aktivernes forventede levetid, der er:

Andre anlæg, driftsmateriel og inventar 3-7 år

Avance og tab ved løbende udskiftning af materielle anlægsaktiver indregnes under afskrivninger.

Materielle anlægsaktiver nedskrives til genindvindingsværdi, såfremt denne er lavere end den regnskabsmæssige værdi.

### **Finansielle anlægsaktiver**

Kapitalandele i dattervirksomheder måles i moderselskabets balance efter den indre værdis metode (equity metoden) til den forholdsmæssigt ejede andel af virksomhedernes egenkapital, med fradrag af urealiseret koncernintern fortjeneste og med tillæg af eventuel merpris, betalt ved erhvervelse af de pågældende kapitalandele.

Ved erhvervelse af dattervirksomheder er der i koncernregnskabet foretaget fordeling af merprisen på de aktiver, gældsposter eller hensættelser, der har højere eller lavere værdi.

Nettoopskrivning af kapitalandele i dattervirksomheder overføres under egenkapitalen til reserve for nettoopskrivning efter den indre værdis metode, i det omfang den regnskabsmæssige værdi overstiger kostprisen. Udbytter fra dattervirksomheder, der forventes vedtaget inden godkendelse af årsrapporten for Nowaco A/S bindes ikke på opskrivningsreserven.

### **Varebeholdninger**

Råvarer og hjælpematerialer samt handelsvarer måles til kostpris.

Varer under fremstilling og fremstillede færdigvarer måles til kostpris bestående af råvarers og hjælpematerialers anskaffelsespris med tillæg af forarbejdningssomkostninger og andre omkostninger, der direkte og indirekte kan henføres til de enkelte varer.

For varer, hvor den forventede salgspris med fradrag af eventuelle færdiggørelsesomkostninger og omkostninger til at effektuere salget (nettorealisationsværdien) er lavere end kostprisen, foretages nedskrivning til nettorealisationsværdien.

Handelsvarer måles til kostpris eller nettorealisationsværdi, hvor denne er lavere.

Kostprisen er beregnet på grundlag af FIFO-metoden.



# NOWACO A/S

## ANVENDT REGNSKABSPRAKSIS

---

### **Tilgodehavender**

Tilgodehavender måles til amortiseret kostpris. Der nedskrives til imødegåelse af forventede tab.

Tilgodehavender omfatter tilgodehavender hos eksterne kunder, tilknyttede virksomheder samt andre tilgodehavender.

Tilgodehavender med et forventet betalingstidspunkt senere end 1 år, indregnes som andre tilgodehavender under regnskabsposten finansielle anlægsaktiver.

### **Periodeafgrænsningsposter**

Periodeafgrænsningsposter indregnet under aktiver omfatter afholdte omkostninger vedrørende efterfølgende regnskabsår.

### **Udbytte**

Foreslået udbytte indregnes som en forpligtelse på tidspunktet for vedtagelse på den ordinære generalforsamling. Udbytte, som forventes udbetalt for året, vises som en særskilt post under overført resultat under egenkapitalen.

### **Selskabsskat og udskudt skat**

Skat af årets skattepligtige indkomst indregnes i balancen som selskabsskat og sambeskatningsbidrag under andre tilgodehavender eller under anden gæld, herunder skyldige skatter og skyldige bidrag til social sikring efter modregning af den for året betalte acontoskat.

Udskudt skat hensættes efter den balanceorienterede gælds metode af alle midlertidige forskelle mellem regnskabs- og skattemæssig værdi af aktiver og passiver.

Skatteværdien af fremførselsberettigede skattemæssige underskud indgår i opgørelsen af udskudt skat, såfremt det er sandsynligt, at underskuddene kan udnyttes.

Den udskudte skatteforpligtelse beregnes efter gældende skattesatser for de pågældende lande.

Ændringer i udskudt skat som følge af ændringer i skattesatser medtages i resultatopgørelsen og for egenkapitalposter under egenkapitalen.

Selskabet hæfter solidarisk og ubegrænset overfor skattemyndighederne for kildeskatter opstået indenfor sambeskatningskredsen.

### **Gældsforpligtelser**

Andre gældsforpligtelser, som bl.a. omfatter gæld til leverandører og tilknyttede virksomheder samt anden gæld, herunder skyldige skatter og skyldige bidrag til, måles til amortiseret kostpris.



# NOWACO A/S

## ANVENDT REGNSKABSPRAKSIS

---

### PENGESTRØMSOPGØRELSE

Moderselskabet har udnyttet undtagelsesbestemmelsen i forhold til opstilling af pengestrømsopgørelsen. Der udarbejdes udelukkende pengestrømsopgørelse for koncernen. Pengestrømsopgørelsen viser koncernens pengestrøm for året samt den likviditetsmæssige stilling ved årets udgang. Pengestrømmen relaterer sig til 3 hovedområder: drift, investeringer og finansiering.

Pengestrømsopgørelsen opstilles således, at pengestrøm fra driften præsenteres indirekte med udgangspunkt i resultatopgørelsens driftsindtægter og -omkostninger.

#### **Pengestrøm, driften**

Pengestrøm fra driften opgøres som nettoomsætning med fradrag af driftsomkostninger reguleret for ikke-likvide driftsposter samt med tillæg af forøgelse eller nedbringelse af arbejdskapitalen, finansielle og ekstraordinære poster og med fradrag af betalte selskabsskatter.

#### **Pengestrøm, investeringer**

Pengestrøm til investeringer omfatter køb og salg af immaterielle, materielle samt finansielle anlægsaktiver, herunder kapitalandele. Likviditetsvirkningen fra køb og salg af kapitalandele vises separat.

#### **Pengestrøm, finansiering**

Pengestrøm til finansiering omfatter låntagning og afdrag på langfristede gældsforpligtelser, udlodning af udbytte, provenu af aktiekapitaludvidelser samt køb og salg af egne aktier.

#### **Likvide midler og bankgæld**

Likvide midler og bankgæld omfatter likvide beholdninger og kortfristede værdipapirer optaget under omsætningsaktiver samt kortfristet bankgæld.

# NOWACO A/S

## ANVENDT REGNSKABSPRAKSIS

---

### NØGLETAL

Bruttoavance	Bruttofortjeneste i procent af nettoomsætning
Overskudsgrad	Resultat af primær drift i procent af nettoomsætning
Resultatgrad	Resultat efter skat i procent af nettoomsætning
Effektiv skattesats	Skat af ordinært resultat i procent af ordinært resultat før skat
Forrentning af invest. kapital (ROIC)	Resultat af primær drift i procent af gns. balancesum excl. likvide midler og evt. værdipapirer
Egenkapitalens forrentning	Resultat efter skat i procent af gennemsnitlig egenkapital
Soliditetsgrad	Egenkapital ultimo i procent af den samlede balancesum ultimo.

Nøgletallene er udarbejdet i overensstemmelse med Den Danske Finansanalytikerforenings anbefalinger og vejledning for 2010.

Bruttoavance, justeret for andre eksterne omkostninger	Bruttofortjeneste justeret for andre eksterne omkostninger i procent af nettoomsætning.
--	---

# NOWACO A/S

## KONCERN- OG ÅRSREGNSKAB 1. JANUAR - 31. DECEMBER

### RESULTATOPGØRELSE

kr. 1.000	Note	Koncern		Moderselskab	
		2016	2015	2016	2015
Nettoomsætning	1	2.738.310	2.935.048	2.735.787	2.932.990
Omkostninger til råvarer og hjælpematerialer		-2.586.811	-2.781.883	-2.586.994	-2.781.883
Andre eksterne omkostninger		-44.459	-51.644	-56.821	-62.943
<b>Bruttofortjeneste</b>		<b>107.040</b>	<b>101.521</b>	<b>91.972</b>	<b>88.164</b>
Personaleomkostninger	2	-56.195	-55.315	-43.157	-45.335
<b>Resultat før afskrivninger</b>		<b>50.845</b>	<b>46.206</b>	<b>48.815</b>	<b>42.829</b>
Af- og nedskrivninger af materielle og immaterielle anlægsaktiver	3	-1.392	-621	-1.292	-552
<b>Resultat af primær drift</b>		<b>49.453</b>	<b>45.585</b>	<b>47.523</b>	<b>42.277</b>
Indtægter af kapitalandele i tilknyttede virksomheder		0	0	1.430	2.765
Andre finansielle indtægter	4	11.021	15.299	11.002	15.203
Andre finansielle omkostninger	5	-4.287	-5.441	-4.155	-5.360
<b>Resultat før skat</b>		<b>56.187</b>	<b>55.443</b>	<b>55.800</b>	<b>54.885</b>
Skat af årets resultat	6	-12.403	-12.480	-12.016	-11.922
<b>Årets resultat</b>		<b>43.784</b>	<b>42.963</b>	<b>43.784</b>	<b>42.963</b>
Forslag til resultatdisponering	7				

# NOWACO A/S

## KONCERN- OG ÅRSREGNSKAB 1. JANUAR - 31. DECEMBER

### BALANCE

kr. 1.000	Note	Koncern		Moderselskab	
		2016	2015	2016	2015
<b>AKTIVER</b>					
<b>Anlægsaktiver</b>					
<b>Immaterielle anlægsaktiver</b> 8					
Erhvervede koncessioner, patenter, licenser, varemærker, samt lignende rettigheder					
		2.925	1.911	2.925	1.911
		<b>2.925</b>	<b>1.911</b>	<b>2.925</b>	<b>1.911</b>
<b>Materielle anlægsaktiver</b> 9					
Andre anlæg, driftsmateriel og inventar					
		2.286	3.234	2.031	3.010
		<b>2.286</b>	<b>3.234</b>	<b>2.031</b>	<b>3.010</b>
<b>Finansielle anlægsaktiver</b> 10					
Kapitalandele i tilknyttede virksomheder					
		0	0	4.355	5.508
Andre tilgodehavender					
		56.422	57.031	56.422	57.031
		<b>56.422</b>	<b>57.031</b>	<b>60.777</b>	<b>62.539</b>
<b>Anlægsaktiver i alt</b>					
		<b>61.633</b>	<b>62.176</b>	<b>65.733</b>	<b>67.460</b>
<b>Omsætningsaktiver</b>					
<b>Varebeholdninger</b>					
Råvarer og hjælpematerialer					
		30.038	35.158	30.038	35.158
Fremstillede varer og handelsvarer					
		39.026	41.484	39.026	41.484
Forudbetalinger for varer					
		6.332	8.261	6.332	8.261
		<b>75.396</b>	<b>84.903</b>	<b>75.396</b>	<b>84.903</b>
<b>Tilgodehavender</b>					
Tilgodehavender fra salg og tjenesteydelser					
		392.057	468.285	396.874	476.323
Tilgodehavender fra tilknyttede virksomheder					
		0	0	871	831
Udskudt skatteaktiv					
	11	744	81	0	0
Selskabsskat					
	12	2.711	4.613	2.281	4.613
Andre tilgodehavender					
	13	4.556	2.364	4.089	2.242
Periodeafgrænsningsposter					
	14	1.215	1.947	1.167	1.798
		<b>401.283</b>	<b>477.290</b>	<b>405.282</b>	<b>485.807</b>
Likvide beholdninger					
		34.463	24.155	25.137	13.642
<b>Omsætningsaktiver i alt</b>					
		<b>511.142</b>	<b>586.348</b>	<b>505.815</b>	<b>584.352</b>
<b>AKTIVER I ALT</b>					
		<b>572.775</b>	<b>648.524</b>	<b>571.548</b>	<b>651.812</b>



# NOWACO A/S

## KONCERN- OG ÅRSREGNSKAB 1. JANUAR - 31. DECEMBER

### BALANCE

kr. 1.000	Note	Koncern		Moderselskab	
		2016	2015	2016	2015
<b>PASSIVER</b>					
<b>Egenkapital</b>					
Virksomhedskapital		20.000	20.000	20.000	20.000
Overført overskud		213.440	188.314	213.440	188.314
<b>Egenkapital i alt</b>		<b>233.440</b>	<b>208.314</b>	<b>233.440</b>	<b>208.314</b>
<b>Hensatte forpligtelser</b>					
Hensættelser til udskudt skat	11	810	0	810	607
Andre hensatte forpligtelser	15	0	0	48	204
<b>Hensatte forpligtelser i alt</b>		<b>810</b>	<b>0</b>	<b>858</b>	<b>811</b>
<b>Kortfristede gældsforpligtelser</b>					
Gæld til kreditinstitutter		95.287	212.427	95.287	212.280
Modtagne forudbetalinger fra kunder		24.362	15.171	24.362	15.171
Leverandører af varer og tjenesteydelser		155.806	117.225	155.772	117.097
Gæld til tilknyttede virksomheder		50.500	80.000	50.750	84.063
Selskabsskat	12	109	326	0	0
Anden gæld, herunder skyldige skatter og skyldige bidrag til social sikring		12.461	15.061	11.079	14.076
<b>Kortfristede gældsforpligtelser i alt</b>		<b>338.525</b>	<b>440.210</b>	<b>337.250</b>	<b>442.687</b>
<b>PASSIVER I ALT</b>		<b>572.775</b>	<b>648.524</b>	<b>571.548</b>	<b>651.812</b>
Eventualforpligtelser	16				
Pantsætninger og sikkerhedsstillelser	17				
Valutarisici	18				
Honorar til generalforsamlingsvalgt revisor	19				
Oplysninger om nærtstående parter	20				

# NOWACO A/S

## KONCERN- OG ÅRSREGNSKAB 1. JANUAR - 31. DECEMBER

### EGENKAPITALOPGØRELSE

<b>2016 Koncern</b>	<b>Virksomheds- kapital</b>	<b>Overført over- eller underskud</b>	<b>Foreslået udbytte</b>	<b>Total</b>
Samlet egenkapital 1. Januar	20.000	173.314	15.000	208.314
Ordinær udbyttebetaling			-15.000	-15.000
Sikring af fremtidige pengestrømme		-3.880		-3.880
Omregning af udenlandske aktiviteter		222		222
Resultat for året		43.784		43.784
Foreslået udbytte		-15.000	15.000	0
<b>Samlet egenkapital 31. December</b>	<b>20.000</b>	<b>198.440</b>	<b>15.000</b>	<b>233.440</b>

<b>2016 Moder</b>	<b>Virksomheds- kapital</b>	<b>Overført over- eller underskud</b>	<b>Foreslået udbytte</b>	<b>Total</b>
Samlet egenkapital 1. Januar	20.000	173.314	15.000	208.314
Ordinær udbyttebetaling			-15.000	-15.000
Sikring af fremtidige pengestrømme		-3.880		-3.880
Omregning af udenlandske aktiviteter		222		222
Resultat for året		43.784		43.784
Foreslået udbytte		-15.000	15.000	0
<b>Samlet egenkapital 31. December</b>	<b>20.000</b>	<b>198.440</b>	<b>15.000</b>	<b>233.440</b>

Aktiekapitalen har været uændret de seneste 5 år.

Aktiekapitalen består af:

20.000 aktier af kr. 1.000.

# NOWACO A/S

## KONCERN- OG ÅRSREGNSKAB 1. JANUAR - 31. DECEMBER

### PENGESTRØMSOPGØRELSE

kr. 1.000	Koncern	
	2016	2015
Nettoomsætning	2.738.310	2.935.048
Omkostninger	-2.687.465	-2.888.842
Pengestrøm fra primær drift før ændring i driftskapital	50.845	46.206
Ændring i varebeholdninger	10.057	26.204
Ændring i tilgodehavender (inkl. langfristede tilgodehavender)	75.359	8.952
Ændring i leverandør- og anden gæld mv	14.766	13.640
Pengestrøm fra primær drift	151.027	95.002
Finansielle poster, netto	6.734	9.858
Sikringsinstrumenter ført på egenkapitalen m.v.	-4.972	618
Betalt selskabsskat	-9.290	-16.887
<b>Pengestrøm fra driftsaktivitet</b>	<b>143.499</b>	<b>88.591</b>
Køb af immaterielle anlægsaktiver	-1.787	-1.787
Køb af materielle anlægsaktiver	-538	-1.952
Salg af materielle anlægsaktiver	870	708
<b>Pengestrøm fra investeringsaktivitet</b>	<b>-1.455</b>	<b>-3.031</b>
Kapitalejerne:		
Betalt udbytte	-15.000	-15.000
<b>Pengestrøm fra finansieringsaktivitet</b>	<b>-15.000</b>	<b>-15.000</b>
Årets pengestrøm fra drift, investering og finansiering	127.044	70.560
Årets urealiserede kursreguleringer	404	0
Likvide beholdninger og bankgæld, primo	-188.272	-258.832
<b>Likvide beholdninger og bankgæld, ultimo</b>	<b>-60.824</b>	<b>-188.272</b>
<b>Likvide beholdninger og bankgæld ultimo, kan specificeres således:</b>		
Likvide beholdninger	34.463	24.155
Bankgæld	-95.287	-212.427
<b>Likvide beholdninger og bankgæld, ultimo</b>	<b>-60.824</b>	<b>-188.272</b>

Pengestrømsopgørelsen kan ikke direkte udledes af koncern- og moderselskabsregnskabet.



# NOWACO A/S

## KONCERN- OG ÅRSREGNSKAB 1. JANUAR - 31. DECEMBER

### NOTER

kr. 1.000	Koncern		Moderselskab	
	2016	2015	2016	2015
<b>1 Nettoomsætning</b>				
Danmark	4.554	9.521	4.554	9.521
Europa	324.568	375.899	322.674	374.463
Øvrige lande	2.409.188	2.549.628	2.408.559	2.549.006
	<u>2.738.310</u>	<u>2.935.048</u>	<u>2.735.787</u>	<u>2.932.990</u>
<b>2 Personaleomkostninger</b>				
Lønninger	51.917	51.495	39.892	42.251
Pensioner	2.786	2.709	2.724	2.674
Andre omkostninger til social sikring	1.492	1.111	541	410
	<u>56.195</u>	<u>55.315</u>	<u>43.157</u>	<u>45.335</u>
Vederlag til direktion	9.222	7.853	9.222	7.853
Vederlag til bestyrelse	550	550	550	550
Gennemsnitligt antal medarbejdere	157	149	118	114
Direktionen og nøglemedarbejdere er omfattet af et incitamentsprogram bestående af en kontantbonusordning. Den årlige bonus er afhængig af udvikling i bruttofortjeneste og resultat.				
<b>3 Afskrivninger på materielle og immaterielle anlægsaktiver</b>				
Software og varemærkerettigheder	772	101	772	101
Andre anlæg, driftsmateriel og inventar	869	723	769	655
Tab/gevinst ved salg af anlægsaktiver	-249	-203	-249	-204
	<u>1.392</u>	<u>621</u>	<u>1.292</u>	<u>552</u>
<b>4 Andre finansielle indtægter</b>				
Bankrenter	10	25	0	1
Debitorer	5.986	8.193	5.986	8.193
Øvrige finansielle indtægter	11	14	10	3
Valutakursgevinster	5.014	7.067	5.006	7.006
	<u>11.021</u>	<u>15.299</u>	<u>11.002</u>	<u>15.203</u>

# NOWACO A/S

## KONCERN- OG ÅRSREGNSKAB 1. JANUAR - 31. DECEMBER

### NOTER

kr. 1.000	Koncern		Moderselskab	
	<u>2016</u>	<u>2015</u>	<u>2016</u>	<u>2015</u>
<b>5 Andre finansielle omkostninger</b>				
Bankrenter	2.042	2.765	2.038	2.760
Tilknyttede virksomheder	2.027	2.498	2.027	2.498
Øvrige finansielle omkostninger	218	178	90	102
	<u>4.287</u>	<u>5.441</u>	<u>4.155</u>	<u>5.360</u>
<b>6 Skat af årets resultat</b>				
Aktuelt sambeskatningsbidrag	11.825	11.517	11.813	11.505
Aktuel skat af årets resultat	271	585	0	0
Ændring i udskudt skat	307	378	203	417
	<u>12.403</u>	<u>12.480</u>	<u>12.016</u>	<u>11.922</u>
Afstemning af skatteprocent				
Dansk skatteprocent	22,0%	23,5%		
Ændring i skatteprocent	0,0%	-0,1%		
Permanente forskelle	-0,5%	-1,6%		
Afvigelse udenlandske virksomheder i forhold til 22%	0,6%	0,7%		
Effektiv skatteprocent	<u>22,1%</u>	<u>22,5%</u>		

# NOWACO A/S

## KONCERN- OG ÅRSREGNSKAB 1. JANUAR - 31. DECEMBER

### NOTER

kr. 1.000	Koncern		Moderselskab	
	2016	2015	2016	2015
<b>7 Forslag til resultatdisponering</b>				
Foreslået udbytte			15.000	15.000
Overført resultat			28.784	27.963
			<b>43.784</b>	<b>42.963</b>
<b>8 Immaterielle anlægsaktiver</b>				
<b>Software og varemærkerettigheder</b>				
Kostpris 1. januar	9.265	7.478	9.265	7.478
Valutakursregulering til ultimokurs	1	0	0	0
Reklassifikation	3	0	0	0
Årets tilgang	1.787	1.787	1.787	1.787
Årets afgang	-879	-	-879	-
<b>Kostpris 31. december</b>	<b>10.177</b>	<b>9.265</b>	<b>10.173</b>	<b>9.265</b>
<b>Afskrivninger 1. januar</b>	<b>-7.354</b>	<b>-7.252</b>	<b>-7.354</b>	<b>-7.252</b>
Valutakursregulering til ultimokurs	-1	0	0	0
Reklassifikation	-3	0	0	0
Årets afskrivninger	-773	-102	-773	-102
Afskrivninger vedrørende årets afgang	879	-	879	-
<b>Afskrivninger 31. december</b>	<b>-7.252</b>	<b>-7.354</b>	<b>-7.248</b>	<b>-7.354</b>
<b>Bogført værdi 31. december</b>	<b>2.925</b>	<b>1.911</b>	<b>2.925</b>	<b>1.911</b>
Afskrives over 3 år				



# NOWACO A/S

## KONCERN- OG ÅRSREGNSKAB 1. JANUAR - 31. DECEMBER

### NOTER

kr. 1.000	Koncern		Moderselskab	
	<u>2016</u>	<u>2015</u>	<u>2016</u>	<u>2015</u>
<b>9 Materielle anlægsaktiver</b>				
<b>Andre anlæg, driftsmateriel og inventar</b>				
Kostpris 1. januar	7.344	6.751	6.803	6.448
Valutakursregulering til ultimokurs	25	-2	0	0
Reklassifikation	-3	-38	0	-38
Årets tilgang	538	1.952	410	1.710
Årets afgang	-1.845	-1.319	-1.845	-1.317
<b>Kostpris 31. december</b>	<b><u>6.059</u></b>	<b><u>7.344</u></b>	<b><u>5.368</u></b>	<b><u>6.803</u></b>
Afskrivninger 1. januar	-4.110	-4.217	-3.793	-3.988
Valutakursregulering til ultimokurs	-24	-7	0	0
Reklassifikation	3	38	0	38
Årets afskrivninger	-867	-738	-769	-655
Afskrivninger vedrørende årets afgang	1.225	814	1.225	812
<b>Afskrivninger 31. december</b>	<b><u>-3.773</u></b>	<b><u>-4.110</u></b>	<b><u>-3.337</u></b>	<b><u>-3.793</u></b>
<b>Bogført værdi 31. december</b>	<b><u>2.286</u></b>	<b><u>3.234</u></b>	<b><u>2.031</u></b>	<b><u>3.010</u></b>

Afskrives over 3-7 år

# NOWACO A/S

## KONCERN- OG ÅRSREGNSKAB 1. JANUAR - 31. DECEMBER

### NOTER

kr. 1.000	Morderselskab	
	<u>2016</u>	<u>2015</u>
<b>10 Finansielle anlægsaktiver</b>		
<b>Kapitalandele i dattervirksomheder</b>		
Kostpris 1. januar	7.767	7.478
Årets tilgang	0	289
<b>Kostpris 31. december</b>	<b>7.767</b>	<b>7.767</b>
Reguleringer 1. januar	-2.259	-3.626
Øvrige reguleringer	-156	204
Valutakursreguleringer ved omregning af udenlandske datterselskaber	222	-3
Udloddet udbytte	-2.649	-1.599
Årets resultat i dattervirksomheder efter skat	1.430	2.765
<b>Reguleringer 31. december</b>	<b>-3.412</b>	<b>-2.259</b>
<b>Bogført værdi 31. december</b>	<b>4.355</b>	<b>5.508</b>

Reguleringer pr 31. december lig -3.460 t.kr indeholder negativ egenkapital i et datterselskab på i alt -48 t.kr.

Den negative værdi er indregnet som en hensættelse, og indgår dermed ikke i den bogførte værdi på 4.355 t.kr.

<u>Navn</u>	<u>Hjemsted</u>	<u>Stemme- og ejerandel</u>	<u>Selskabs- kapital</u>	<u>Egenkapital 31.12.2016</u>	<u>Resultat Efter skat</u>
			kr.1.000	kr. 1.000	kr. 1.000
Nowaco Hong Kong Ltd.	Hong Kong	100%	7	1.956	663
Nowaco USA Inc.	Seattle	100%	5	2	-3
Nowaco Shipping ApS	Aalborg	100%	80	351	43
Nowaco Qingdao Ltd.	Qingdao	100%	280	206	70
Nowaco Australia Pty Ltd.	Brisbane	100%	-	65	43
Nowaco Colombia SAS	Cali	100%	5	26	108
Nowaco Brazil Ltda.	Sao Paulo	100%	5	1.237	236
Nowaco Canada Ltd.	New Brunswick	100%	5	5	0
Nowaco Germany GmbH	Hamborg	100%	187	292	89
Nowaco Spain S.L.	Girona	100%	22	98	63
Nowaco Italy S.r.l.	Giacomo	100%	75	117	43
Nowaco Norway NUF	Ålesund	100%	0	-48	75
				<b>4.307</b>	<b>1.430</b>

# NOWACO A/S

## KONCERN- OG ÅRSREGNSKAB 1. JANUAR - 31. DECEMBER

### NOTER

kr. 1.000	Koncern		Moderselskab	
	2016	2015	2016	2015
<b>11 Udskudte skatteaktiver/Udskudt skat</b>				
Udskudt skat indregnet i kortfristede tilgodehavender	744	81	0	0
Udskudt skat indregnet i hensættelser til udskudt skat	-810	0	-810	-607
	<b>-66</b>	<b>81</b>	<b>-810</b>	<b>-607</b>
Udskudt skat 1. januar	81	657	-607	-190
kursregulering	160	-198	0	0
Ændring i udskudt skat vedrørende årets resultat	-307	-378	-203	-417
	<b>-66</b>	<b>81</b>	<b>-810</b>	<b>-607</b>
Specifikation pr. 31. december:				
Immaterielle anlægsaktiver	-627	-397	-627	-397
Materielle anlægsaktiver	-183	-210	-183	-210
Fremførbare skattemæssige underskud	744	688	0	0
	<b>-66</b>	<b>81</b>	<b>-810</b>	<b>-607</b>

De fremførbare skattemæssige underskud (DKK 744k), hidrører datterselskaberne i Norge (DKK 13k) og Brasilien (DKK 731k). Selskabets ledelse har valgt at indregne de skattemæssige underskud til pålydende værdi ud fra en forventning om disse udnyttes over den kommende årrække. Aktivets værdi er i 2016 steget i værdi alene som følge af kursudviklingen imellem BRL og DKK. Skattemæssige underskud er ikke tidsmæssigt begrænsede i hverken Norge eller Brasilien.



# NOWACO A/S

## KONCERN- OG ÅRSREGNSKAB 1. JANUAR - 31. DECEMBER

---

### NOTER

kr. 1.000	Koncern		Moderselskab	
	2016	2015	2016	2015
<b>12 Selskabsskat</b>				
Selskabsskat indregnet i tilgodehavender	2.711	4.613	2.281	4.613
Selskabsskat indregnet i kortfristet gæld	-109	-326	0	0
	<b>2.602</b>	<b>4.287</b>	<b>2.281</b>	<b>4.613</b>
Selskabsskat 1. januar	4.287	-460	4.613	-405
Kursregulering	25	0	0	0
Årets beregnede selskabsskat	-11.000	-12.212	-10.719	-11.614
Tilgodehavende kildeskatter	-128	72	-128	72
Afregnet selskabsskat i år vedrørende sidste år.	-4.163	587	-4.485	460
Betalt acontoskat i år	13.581	16.300	13.000	16.100
	<b>2.602</b>	<b>4.287</b>	<b>2.281</b>	<b>4.613</b>

### 13 Andre tilgodehavender

Regnskabsposten indeholder tilgodehavende afgifter samt forskud til repræsentationskontorer.

### 14 Periodeafgrænsningsposter

Regnskabsposten indeholder forudbetalte omkostninger.

### 15 Andre hensatte forpligtelser

Andre hensatte forpligtelser indeholder hensættelser for underbalance i datterselskaber, som følge af den regnskabsmæssige behandling af datterselskaber efter indre værdis metode.

# NOWACO A/S

## KONCERN- OG ÅRSREGNSKAB 1. JANUAR - 31. DECEMBER

---

### NOTER

#### 16 Eventualforpligtelser

##### **Koncern og moderselskab**

Moderselskabet og koncernen har indgået lejemål vedrørende kontordomicil. For moderselskabet udgør den samlede kontraktmæssige lejeforpligtelse pr. 31. december 2016 i alt 1,3 mio. kr. For koncernen udgør lejeforpligtelsen i alt 1,5 mio. kr.

Moderselskabet og koncernen har indgået operationelle leasingaftaler. Den samlede leasingforpligtelse pr. 31. december 2016 udgør 2,0 mio. kr.

Eventualforpligtelser overfor tilknyttede og associerede virksomheder udgør for hhv. moder- og koncern pr. 31. december 2016 1,0 mio. kr, og er relateret til husleje.

Selskabet indgår i den nationale sambeskatning med JN-PKN Holding ApS som administrations-selskab og hæfter ubegrænset og solidarisk med de øvrige sambeskattede selskaber for den samlede selskabsskat. Selskabet hæfter ubegrænset og solidarisk med de øvrige sambeskattede selskaber for eventuelle forpligtelser til at indeholde kildeskat på renter, royalties og udbytter. De sambeskattede virksomheders samlede, kendte nettoforpligtelse overfor SKAT fremgår af årsregnskabet for administrations-selskabet.

#### 17 Pantsætninger og sikkerhedsstillelser

Der er ikke pantsætninger og sikkerhedsstillelser i koncernen.

# NOWACO A/S

## KONCERN- OG ÅRSREGNSKAB 1. JANUAR - 31. DECEMBER

---

### NOTER

#### 18 Valutarisici

##### Koncern og moderselskab

Som et led i sikring af indregnede og ikke-indregnede transaktioner anvender Nowaco A/S koncernen sikringsinstrumenter, såsom valutaterminskontrakter, valutaoptioner, samt rente- og valutaswaps.

Der er samlet tegnet finansielle instrumenter pr. 31. december 2016 på 246,5 mio.kr.

#### 19 Honorar til generalforsamlingsvalgt revisor

kr. 1.000	Koncern		Moderselskab	
	2016	2015	2016	2015
<b>Redmark</b>				
Lovpligtig revision	164	185	164	185
Skatterådgivning	20		20	
Andre ydelser				
<b>Andre</b>				
Lovpligtig revision	56	76		
Skatterådgivning	45			
Andre ydelser	167	89		24
	<b>452</b>	<b>350</b>	<b>184</b>	<b>209</b>
<b>Samlet honorar</b>				
Lovpligtig revision	220	261	164	185
Skatterådgivning	65		20	
Andre ydelser end revision	167	89		24
	<b>452</b>	<b>350</b>	<b>184</b>	<b>209</b>

# NOWACO A/S

## KONCERN- OG ÅRSREGNSKAB 1. JANUAR - 31. DECEMBER

---

### NOTER

#### 20 Oplysninger om nærtstående parter

##### Koncern

Tika Holding A/S, Vossvej 13, 9000 Aalborg har bestemmende indflydelse via ejerandel og stemmeret. JN-PKN Holding ApS, Vossvej 13, 9000 Aalborg og Preben og Juttine Nielsen, Vossvej 13, 9000 Aalborg har bestemmende indflydelse via stemmeret.

##### Transaktioner med nærtstående parter:

kr. 1.000

##### Koncern:

Leje af bygninger fra associeret virksomhed	2.128
Renteomkostninger fra moderselskab	2.027
Leje af kunst fra moderselskab	256

Gæld til moderselskab 50.500

##### Moderselskab:

Leje af bygninger fra associeret virksomhed	2.128
Renteomkostninger fra moderselskab	2.027
Leje af kunst fra moderselskab	256

Gæld til moderselskab 50.500

Transaktioner og tilgodehavender/gæld overfor 100% ejede datterselskaber er udeladt jf ÅRL §98c.

Selskabet indgår i koncernregnskabet for Tika Holding A/S, Aalborg samt JN-PKN Holding ApS, Aalborg

#### Bestemmende indflydelse

##### Koncern

Tika Holding A/S, Vossvej 13, 9000 Aalborg.