



Tlf.: 63 12 71 00  
odense@bdo.dk  
www.bdo.dk

BDO Statsautoriseret revisionsaktieselskab  
Fælledvej 1  
DK-5000 Odense C  
CVR-nr. 20 22 26 70

**NYBORG STRAND FONDEN**  
**ØSTERØVEJ 2, 5800 NYBORG**  
**ÅRSRAPPORT**  
**1. JANUAR - 31. DECEMBER 2019**

Årsrapporten er fremlagt og godkendt af  
bestyrelsen på fondens årsmøde,  
den 20. marts 2020

---

Jørn Nørgaard Nielsen

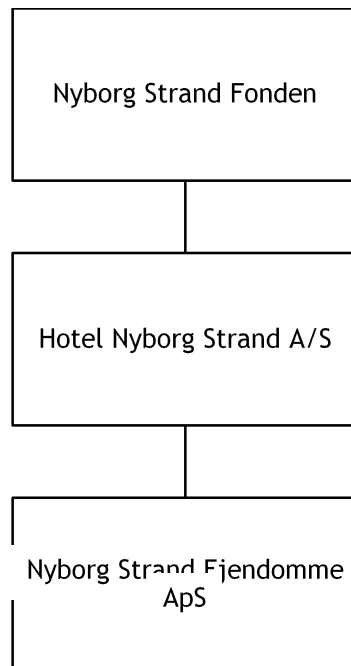
**INDHOLDSFORTEGNELSE**

	<b>Side</b>
<b>Fondsoplysninger</b>	
Fondsoplysninger.....	3
Koncernoversigt.....	4
<b>Erklæringer</b>	
Ledelsespåtegning.....	5
Den uafhængige revisors revisionspåtegning.....	6-7
<b>Ledelsesberetning</b>	
Hoved- og nøgletal for koncernen.....	8
Ledelsesberetning.....	9-14
<b>Koncern- og årsregnskab 1. januar - 31. december</b>	
Resultatopgørelse.....	15
Balance.....	16-17
Egenkapitalopgørelse.....	18
Pengestrømsopgørelse.....	19
Noter.....	20-22
Anvendt regnskabspraksis.....	23-27

**FONDSOPLYSNINGER**

<b>Fonden</b>	Nyborg Strand Fonden Østerøvej 2 5800 Nyborg
	CVR-nr.: 62 02 88 15 Stiftet: 15. december 1941 Hjemsted: Nyborg Regnskabsår: 1. januar - 31. december
<b>Bestyrelse</b>	Jens Maibom, formand Estrid Vibeke Oxlund Peter Lodberg Birthe Juel Christensen Jørn Nørgaard Nielsen
<b>Revision</b>	BDO Statsautoriseret revisionsaktieselskab Fælledvej 1 5000 Odense C

## KONCERNOVERSIGT



## LEDELSESPÅTEGNING

Bestyrelsen har dags dato behandlet og godkendt årsrapporten for regnskabsåret 1. januar - 31. december 2019 for Nyborg Strand Fonden.

Årsrapporten aflægges i overensstemmelse med årsregnskabsloven.

Det er vores opfattelse, at koncernregnskabet og årsregnskabet giver et retvisende billede af koncernens og fondens aktiver, passiver og finansielle stilling pr. 31. december 2019 samt af resultatet af koncernens og fondens aktiviteter og pengestrømme for regnskabsåret 1. januar - 31. december 2019.

Ledelsesberetningen indeholder efter vores opfattelse en retvisende redegørelse for de forhold, beretningen omhandler.

Årsrapporten indstilles til generalforsamlingens godkendelse.

Nyborg, den 20. marts 2020

Bestyrelse:

\_\_\_\_\_  
Jens Maibom  
Formand

\_\_\_\_\_  
Estrid Vibeke Oxlund

\_\_\_\_\_  
Peter Lodberg

\_\_\_\_\_  
Birthe Juel Christensen

\_\_\_\_\_  
Jørn Nørgaard Nielsen

## DEN UAFHÆNGIGE REVISORS REVISIONSPÅTEGNING

### *Til ledelsen i Nyborg Strand Fonden*

#### **Konklusion**

Vi har revideret koncernregnskabet og årsregnskabet for Nyborg Strand Fonden for regnskabsåret 1. januar - 31. december 2019, der omfatter resultatopgørelse, balance, egenkapitalopgørelse, pengestrømsopgørelse, noter og anvendt regnskabspraksis for såvel koncernen som fonden. Koncernregnskabet og årsregnskabet udarbejdes efter årsregnskabsloven.

Det er vores opfattelse, at koncernregnskabet og årsregnskabet giver et retvisende billede af koncernens og fondens aktiver, passiver og finansielle stilling pr. 31. december 2019 samt af resultatet af koncernens og fondens aktiviteter og pengestrømme for regnskabsåret 1. januar - 31. december 2019 i overensstemmelse med årsregnskabsloven.

#### **Grundlag for konklusion**

Vi har udført vores revision i overensstemmelse med internationale standarder om revision og de yderligere krav, der er gældende i Danmark. Vores ansvar ifølge disse standarder og krav er nærmere beskrevet i revisionspåtegningens afsnit "Revisors ansvar for revisionen af koncernregnskabet og årsregnskabet". Vi er uafhængige af koncernen i overensstemmelse med internationale etiske regler for revisorer (IESBA's Etiske regler) og de yderligere krav, der er gældende i Danmark, ligesom vi har opfyldt vores øvrige etiske forpligtelser i henhold til disse regler og krav. Det er vores opfattelse, at det opnåede revisionsbevis er tilstrækkeligt og egnet som grundlag for vores konklusion.

#### **Ledelsens ansvar for koncernregnskabet og årsregnskabet**

Ledelsen har ansvaret for udarbejdelsen af et koncernregnskab og et årsregnskab, der giver et retvisende billede i overensstemmelse med årsregnskabsloven. Ledelsen har endvidere ansvaret for den interne kontrol, som ledelsen anser nødvendig for at udarbejde et koncernregnskab og et årsregnskab uden væsentlig fejlinformation, uanset om denne skyldes besvigelser eller fejl.

Ved udarbejdelsen af koncernregnskabet og årsregnskabet er ledelsen ansvarlig for at vurdere koncernens og fondens evne til at fortsætte driften; at oplyse om forhold vedrørende fortsat drift, hvor dette er relevant; samt at udarbejde koncernregnskabet og årsregnskabet på grundlag af regnskabsprincippet om fortsat drift, medmindre ledelsen enten har til hensigt at likvidere koncernen eller fonden, indstille driften eller ikke har andet realistisk alternativ end at gøre dette.

#### **Revisors ansvar for revisionen af koncernregnskabet og årsregnskabet**

Vores mål er at opnå høj grad af sikkerhed for, om koncernregnskabet og årsregnskabet som helhed er uden væsentlig fejlinformation, uanset om denne skyldes besvigelser eller fejl, og at afgive en revisionspåtegning med en konklusion. Høj grad af sikkerhed er et højt niveau af sikkerhed, men er ikke en garanti for, at en revision, der udføres i overensstemmelse med internationale standarder om revision og de yderligere krav, der er gældende i Danmark, altid vil afdække væsentlig fejlinformation, når sådan findes. Fejlinformationer kan opstå som følge af besvigelser eller fejl og kan betragtes som væsentlige, hvis det med rimelighed kan forventes, at de enkeltvis eller samlet har indflydelse på de økonomiske beslutninger, som regnskabsbrugere træffer på grundlag af koncernregnskabet og årsregnskabet.

Som led i en revision, der udføres i overensstemmelse med internationale standarder om revision og de yderligere krav, der er gældende i Danmark, foretager vi faglige vurderinger og opretholder professionel skepsis under revisionen. Herudover:

- Identificerer og vurderer vi risikoen for væsentlig fejlinformation i koncernregnskabet og årsregnskabet, uanset om denne skyldes besvigelser eller fejl, udformer og udfører revisionshandlinger som reaktion på disse risici samt opnår revisionsbevis, der er tilstrækkeligt og egnet til at danne grundlag for vores konklusion. Risikoen for ikke at opdage væsentlig fejlinformation forårsaget af besvigelser er højere end ved væsentlig fejlinformation forårsaget af fejl, idet besvigelser kan omfatte sammensværgelser, dokumentfalsk, bevidste udeladelser, vildledning eller tilsidesættelse af intern kontrol.

## DEN UAFHÆNGIGE REVISORS REVISIONSPÅTEGNING

- Opnår vi forståelse af den interne kontrol med relevans for revisionen for at kunne udforme revisionshandlinger, der er passende efter omstændighederne, men ikke for at kunne udtrykke en konklusion om effektiviteten af koncernens og fondens interne kontrol.
- Tager vi stilling til, om den regnskabspraksis, som er anvendt af ledelsen, er passende, samt om de regnskabsmæssige skøn og tilknyttede oplysninger, som ledelsen har udarbejdet, er rimelige.
- Konkluderer vi, om ledelsens udarbejdelse af koncernregnskabet og årsregnskabet på grundlag af regnskabsprincippet om fortsat drift er passende, samt om der på grundlag af det opnåede revisionsbevis er væsentlig usikkerhed forbundet med begivenheder eller forhold, der kan skabe betydelig tvivl om koncernens og fondens evne til at fortsætte driften. Hvis vi konkluderer, at der er en væsentlig usikkerhed, skal vi i vores revisionspåtegning gøre opmærksom på oplysninger herom i koncernregnskabet og årsregnskabet eller, hvis sådanne oplysninger ikke er tilstrækkelige, modificere vores konklusion. Vores konklusioner er baseret på det revisionsbevis, der er opnået frem til datoen for vores revisionspåtegning. Fremtidige begivenheder eller forhold kan dog medføre, at koncernen og fonden ikke længere kan fortsætte driften.
- Tager vi stilling til den samlede præsentation, struktur og indhold af koncernregnskabet og årsregnskabet, herunder noteoplysningerne, samt om koncernregnskabet og årsregnskabet afspejler de underliggende transaktioner og begivenheder på en sådan måde, at der gives et retvisende billede heraf.
- Opnår vi tilstrækkeligt og egnet revisionsbevis for de finansielle oplysninger for virksomhederne eller forretningsaktiviteterne i koncernen til brug for at udtrykke en konklusion om koncernregnskabet. Vi er ansvarlige for at lede, føre tilsyn med og udføre koncernrevisionen. Vi er eneansvarlige for vores revisionskonklusion.

Vi kommunikerer med ledelsen om blandt andet det planlagte omfang og den tidsmæssige placering af revisionen samt betydelige revisionsmæssige observationer, herunder eventuelle betydelige mangler i intern kontrol, som vi identificerer under revisionen.

### Udtalelse om ledelsesberetningen

Ledelsen er ansvarlig for ledelsesberetningen.

Vores konklusion om koncernregnskabet og årsregnskabet omfatter ikke ledelsesberetningen, og vi udtrykker ingen form for konklusion med sikkerhed om ledelsesberetningen.

I tilknytning til vores revision af koncernregnskabet og årsregnskabet er det vores ansvar at læse ledelsesberetningen og i den forbindelse overveje, om ledelsesberetningen er væsentligt inkonsistent med koncernregnskabet og årsregnskabet eller vores viden opnået ved revisionen eller på anden måde synes at indeholde væsentlig fejlinformation.

Vores ansvar er derudover at overveje, om ledelsesberetningen indeholder krævede oplysninger i henhold til årsregnskabsloven.

Baseret på det udførte arbejde er det vores opfattelse, at ledelsesberetningen er i overensstemmelse med koncernregnskabet og årsregnskabet og er udarbejdet i overensstemmelse med årsregnskabslovens krav. Vi har ikke fundet væsentlig fejlinformation i ledelsesberetningen.

Odense, den 20. marts 2020

BDO Statsautoriseret revisionsaktieselskab  
CVR-nr. 20 22 26 70

Jesper Bechsgaard Jørgensen  
Statsautoriseret revisor  
MNE-nr. mne31412

## HOVED- OG NØGLETAL FOR KONCERNEN

	2019 tkr.	2018 tkr.	2017 tkr.	2016 tkr.	2015 tkr.
<b>Resultatopgørelse</b>					
Bruttoresultat.....	93.188	94.186	90.337	89.756	81.542
Driftsresultat.....	16.714	18.401	17.978	19.323	12.197
Finansielle poster, netto.....	-4.857	-4.477	-3.708	-3.561	-4.186
Årets resultat før skat.....	11.856	13.924	14.270	15.762	8.011
Årets resultat.....	9.229	10.842	11.248	12.180	5.922
<b>Balance</b>					
Balancesum.....	409.788	401.695	345.610	317.755	304.801
Egenkapital.....	158.622	149.667	138.972	127.839	115.797
<b>Pengestrømme</b>					
Investeringer i materielle anlægsaktiver.	-43.111	-13.876	-30.219	-17.579	-16.607
<b>Nøgletal</b>					
Soliditetsgrad.....	38,7	37,3	40,2	40,2	38,0
Egenkapitalforrentning.....	6,0	7,5	8,4	10,0	5,2

De i hoved- og nøgletalsoversigten anførte nøgletal er beregnet således:

Soliditetsgrad:	$\frac{\text{Egenkapital ekskl. minoriteter} \times 100}{\text{Passiver i alt, ultimo}}$
Egenkapitalforrentning:	$\frac{\text{Resultat efter skat} \times 100}{\text{Gennemsnitlig egenkapital}}$

Nøgletallene følger i al væsentlighed Finansforeningens anbefalinger.



## LEDELSESBERETNING

### Fondens hovedaktiviteter

Fondens væsentligste aktiviteter er at eje kapitalandel i datterselskab.

Nyborg Strand Fonden er en selvejende institution, stiftet den 15. december 1941.

Fonden har pr. 1. januar 1995 overdraget driftsaktiviteterne til et nystiftet 100 % ejet datterselskab, Hotel Nyborg Strand A/S og har endvidere pr. 17. august 1995 solgt sine ejendomme til datterselskabet.

Fondens hovedaktivitet er at være aktionær i Hotel Nyborg Strand A/S.

### Udviklingen i aktiviteter og økonomiske forhold

Ledelsen betragter årets resultat i koncernen som tilfredsstillende.

Resultatet er fremkommet ved at fastholde prisniveauet fra 2018 i hele 2019 samt et godt købmanskab i koncernens dattervirksomhed Hotel Nyborg Strand A/S.

Resultatet er ligeledes i 2019 påvirket af nybygning af nyt køkken til en forventet samlet anskaffelsessum på ca. 58 mio. kr., hvor byggeriet har betydet, at hotellet i perioder ikke har haft alle møde- og gruppe lokaler til rådighed på grund af støj fra byggeriet.

Hotellet har ligeledes i 2019 udbetalt bonus til medarbejderne.

Væsentligste fokusområder er stram omkostningsstyring, fortsat højt kvalitetsniveau, løbende kompetenceudvikling af medarbejderne, højt vedligeholdelsesniveau, stor kundefokus (lyttende til kundernes behov), fleksibilitet bygningsmæssigt og medarbejdermæssigt samt fokus på miljø, bæredygtighed og social ansvarlighed.

Disse tiltag har bevirket, at bestyrelsen arbejder videre med strategiplan 2025.

Hotel Nyborg Strand A/S' bruttoavance i 2019 er 93.288 t.kr. mod 94.287 t.kr. i 2018. Hotellet har i 2019 vedligeholdt for 5,4 mio. kr. mod 7,5 mio. kr. i 2018, så hotellet til stadighed fremstår som en tidssvarende og attraktiv virksomhed. Derudover er der afholdt engangsomkostninger på 2,6 mio. kr.

I 2019 blev etablering af nyt billardrum samt ombygning af tilstødende Stjernebar færdiggjort og blev taget i brug i august måned 2019. Nyt køkken forventes færdiggjort i foråret 2020.

### Årets resultat sammenholdt med forventet udvikling

Trods nedgang i koncernens omsætning i forhold til budget blev årets overskud som budgetteret.

### Betydningsfulde begivenheder, indtruffet efter regnskabsårets afslutning

Coronavirus Covid-19 har pr. 1. marts 2020 ændret helt grundlæggende på mulighederne for at drive Hotel Nyborg Strand. Den danske regering har indført mange restriktioner og påbud som kulminerede foreløbigt den 17. marts med påbuddet om at lukke hoteller midlertidigt frem til 30. marts. En række hjælpepakker med særlig adresse til hotelbranchen er iværksat fra regeringens side.

Hotellet er midlertidigt lukket pr. 18. marts, alle medarbejdere undtaget elever og ledergruppe er hjemsendt uden afskedigelse pr 17. marts. Varige /temporære løsninger udarbejdes de kommende dage for alle medarbejdere.

Alle investeringer og vedligeholdelsesopgaver er sat på hold indtil situationen er afklaret.

### Særlige risici

Koncernen anses ikke for at være udsat for særlige risici ud over de for branchen almindelige forekommende.

## LEDELSESBERETNING

### Miljøforhold

Koncernen vil drive hotellet under størst mulig hensyntagen til miljøet (gennem certificering med HORESTAs miljøcertificering Green Key), hvor der foreligger en godkendt affaldsplan, og hvor der årligt indberettes energi nøgletal.

Koncernen vil arbejde for, at miljøhensyn er en naturlig del af den daglige drift og service.

### Videnressourcer

NS uddannelsesprogram har været et vigtigt værktøj i koncernens udvikling. Gennem dette interne kompetenceforløb har vi haft fokus på at uddanne husets egne medarbejdere både tværfagligt og afdelingsvis, med henblik på at kunne varetage flere og andre funktioner i virksomheden på en motiveret og engageret måde til gavn for den enkelte og ikke mindst til gavn for fællesskabet på hotellet.

Fokus på dette forløb har været nøglen til at øge den enkeltes motivation og tilknytning gennem forlænget anciennitet i virksomheden og et målrettet værktøj til at tiltrække dygtige medarbejdere fra det øvrige erhvervsliv.

Fortsættelsen af ovenstående kompetenceforløb arbejder med overskriften "Gæstens værdikæde gennem hotellet" og har til formål at bringe gæstens samlede indtryk af hotellet op på et højere niveau gennem tilfredse og loyale medarbejdere, som skal føre til merværdi for kunden. Forløbet vil blive gennemført som målrettede individuelle forløb for den enkelte medarbejder.

I 2019 har fokus været på samarbejdet i F & B afdelingen, når vi i 2020 flytter over i nyt køkken og buffet område.

Dette forløb, ligesom den etablerede elevklub, er uden sidestykke i branchen og et stort aktiv for synlighed og rekruttering til "Hele Danmarks mødested".

### Forventninger til fremtiden

28. februar 2020 var bestyrelsen i hotellet samlet til ordinært møde. Budgettet for 2020 - baseret på data fra 30. januar 2020 så meget lovende ud med store stigninger i vente på omsætning og resultat. Bestyrelsen bevilgede ekstra knap 3 mio. kr. til vedligehold.

18. marts 2020: Regeringen og Folketinget har pr. 18. marts med ny lovgivning lukket hotellet midlertidigt. Ledelsen har udarbejdet scenarier omfattende perioden frem til 30. juni med en meget væsentlig reduktion af aktivitetsniveau, mens vi forventer et 2. halvår tæt på plan, dog betinget af at Covid-19 klinger af og tillader almindelig samfundsdrift. Koncernens resultat vil blive påvirket meget heraf, muligvis med et negativt driftsresultat for hele året. Meget afhænger af hvor meget statsstøtteordninger kan afhjælpe hotellets omkostnings basis. Hotellet sætter store vedligeholdelses aktiviteter på hold og aktiverer forskellige ordninger for medarbejdere. Afskedigelser kan ikke undgås.

Ovenstående kan medføre, at der ikke betales udbytte til Nyborg Fonden efter afslutningen af regnskabsåret 2020.

Hotellet er en meget sund forretning. Direktion og ledelsesgruppe arbejder med høj kvalitet og dedikation for at finde de bedste løsninger her og nu forberede hotellet til tiden efter Covid-19. Vi er overbeviste om, at hotellet når markedsforholdene normaliseres, vil stå klar til at fortsætte med samme høje kvalitet og engagement som hidtil.

**LEDELSESBERETNING****Redegørelse for uddelingspolitik****Lovpligtig redegørelse for fondens uddelingspolitik, jf. årsregnskabslovens § 77b**

Kirkelige organisationer, foreninger og netværk i Danmark og i udlandet kan ansøge om tilskud til fremme af innovative initiativer og programindhold ved møder og konferencer, som afholdes på Hotel Nyborg Strand.

Størrelsen af de samlede uddelinger sker under hensyntagen til fondens erhvervsmæssige virksomhed og økonomi ved fastlæggelse af en årlig ramme, inden for hvilken uddelinger foretages.

Fondens bestyrelse har på grundlag af Fondens fundats fastlagt en uddelingspolitik, som kan opdeles i følgende tre kategorier af aktiviteter, der kan ydes støtte til:

- Dækning af rejseudgifter til medvirkende foredrags- og ressourcepersoner samt kunstnere
- Udvikling af innovative mødeformer og aktiviteter
- Tilskud til unges deltagelse (under 30 år) på møder og konferencer

Ansøgte initiativer kan som udgangspunkt støttes med op til kr. 30.000.

Skema til ansøgning kan rekvireres hos Nyborg Strand Fondens Administration, Hotel Nyborg Strand A/S.

Uddelingsudvalget behandler løbende indkomne ansøgninger. Det er bestyrelsens målsætning at foretage uddelinger på 200.000 kr. årligt.

Der er i regnskabsåret 2019 foretaget følgende uddelinger:

Danmarks Kordegneforening.....	20.000 kr.
Danske Sømands- og Udlandskirker.....	30.000 kr.
Nødhjælpens Ungdom.....	11.985 kr.
Fonden Eksistensen.....	21.400 kr.
Aglow International Danmark.....	10.500 kr.
Nyborg Strand Samtaler v/Mogens Hansen.....	30.000 kr.
Hotel Nyborg Strand A/S, afholdelse af Nyborgmødet.....	50.000 kr.
Hotel Nyborg Strand A/S, bogprojekt 2020.....	100.000 kr.

## LEDELSESBERETNING

### Redegørelse for god fondsledelse mv.

#### Lovpligtig redegørelse for god fondsledelse, jf. årsregnskabslovens § 77a

Fonden er omfattet af anbefalinger for god fondsledelse. I det følgende redegøres for, om fonden følger anbefalingerne, og vedrørende de anbefalinger, som ikke følges, forklares dette nærmere.

Anbefaling	Fonden følger	Fonden forklarer
<b>1. Åbenhed og kommunikation</b>		
1.1. Det anbefales, at bestyrelsen vedtager retningslinjer for ekstern kommunikation, herunder hvem der kan og skal udtale sig til offentligheden på den erhvervsdrivende fonds vegne og om hvilke forhold. Retningslinjerne skal imødekomme behovet for åbenhed og interessenternes behov og mulighed for at opnå relevant opdateret information om fondens forhold.	Ja	
<b>2. Bestyrelsens opgaver og ansvar</b>		
<b>2.1 Overordnede opgaver og ansvar</b>		
2.1.1 Det anbefales, at bestyrelsen med henblik på at sikre den erhvervsdrivende fonds virke i overensstemmelse med fondens formål og interesser mindst en gang årligt tager stilling til fondens overordnede strategi og uddelingspolitik med udgangspunkt i vedtægten.	Ja	
<b>2.2 Formanden og næstformanden for bestyrelsen</b>		
2.2.1 Det anbefales, at bestyrelsesformanden organiserer, indkalder og leder bestyrelsesmøderne med henblik på at sikre et effektivt bestyrelsesarbejde og skabe de bedst mulige forudsætninger for bestyrelsesmedlemmernes arbejde enkeltvis og samlet.	Ja	
2.2.2 Det anbefales, at hvis bestyrelsen - ud over formandshvervet - undtagelsesvis anmoder bestyrelsesformanden om at udføre særlige driftsopgaver for den erhvervsdrivende fond, bør der foreligge en bestyrelsesbeslutning, der sikrer, at bestyrelsen bevarer den uafhængige overordnede ledelse og kontrolfunktion. Der bør sikres en forsvarlig arbejdsdeling mellem formanden, næstformanden, den øvrige bestyrelse og en eventuel direktion.	Ja	
<b>2.3 Bestyrelsens sammensætning og organisering</b>		
2.3.1 Det anbefales, at bestyrelsen løbende vurderer og fastlægger, hvilke kompetencer bestyrelsen skal råde over for bedst muligt at kunne udføre de opgaver, der påhviler bestyrelsen.	Ja	
2.3.2 Det anbefales, at bestyrelsen med respekt af en eventuel udpegningsret i vedtægten sikrer en struktureret, grundig og gennemsøgende proces for udvælgelse og indstilling af kandidater til bestyrelsen.	Ja	
2.3.3 Det anbefales, at bestyrelsesmedlemmer udpeges på baggrund af deres personlige egenskaber og kompetencer under hensyn til bestyrelsens samlede kompetencer, samt at der ved sammensætning og indstilling af nye bestyrelsesmedlemmer tages hensyn til behovet for fornyelse - sammenholdt med behovet for kontinuitet - og til behovet for mangfoldighed i relation til bl.a. erhvervs- og uddelingserfaring, alder og køn.	Ja	
2.3.4 Det anbefales, at der årligt i ledelsesberetningen, og på den erhvervsdrivende fonds eventuelle hjemmeside, redegøres for sammensætningen af bestyrelsen, herunder for mangfoldighed, samt at der gives følgende oplysninger om hvert af bestyrelsens medlemmer: <ul style="list-style-type: none"> <li>den pågældendes navn og stilling,</li> <li>den pågældendes alder og køn,</li> <li>dato for indtræden i bestyrelsen, hvorvidt genvalg af medlemmet har fundet sted, og udløb af den aktuelle valgperiode,</li> <li>medlemmets eventuelle særlige kompetencer,</li> <li>den pågældendes øvrige ledelseshverv, herunder poster i direktioner, bestyrelser og tilsynsråd, inklusive ledelsesudvalg, i danske og udenlandske fonde, virksomheder, institutioner samt krævende organisationsopgaver,</li> <li>hvilke medlemmer, der er udpeget af myndigheder/tilskudsyder mv., og</li> <li>om medlemmet anses for uafhængigt.</li> </ul>	Ja	
2.3.5 Det anbefales, at flertallet af bestyrelsesmedlemmerne i den erhvervsdrivende fond ikke samtidig er medlemmer af bestyrelsen eller direktionen i fondens dattervirksomhed(-er), medmindre der er tale om et helejet egentligt holdingselskab.	Nej	Fondens hovedformål varetages gennem bestyrelsesarbejdet i Hotel Nyborg Strand A/S. Det er derfor hensigtsmæssigt med sammenfald i bestyrelsessammensætningen mellem Fonden og Hotel Nyborg Strand A/S.
<b>2.4 Uafhængighed</b>		
2.4.1 Det anbefales, at en passende del af bestyrelsens medlemmer er uafhængige. <p>Består bestyrelsen (eksklusiv medarbejdervalgte medlemmer) af op til fire medlemmer, bør mindst ét medlem være uafhængigt. Består bestyrelsen af mellem fem til otte medlemmer, bør mindst to medlemmer være uafhængige. Består bestyrelsen af ni til elleve medlemmer, bør mindst tre medlemmer være uafhængige og så fremdeles.</p> <p>Et bestyrelsesmedlem anses i denne sammenhæng ikke for uafhængigt, hvis den pågældende:</p> <ul style="list-style-type: none"> <li>er, eller inden for de seneste tre år har været, medlem af direktionen eller ledende medarbejder i fonden eller en væsentlig dattervirksomhed eller associeret virksomhed til fonden,</li> <li>inden for de seneste fem år har modtaget større vederlag, herunder uddelinger eller andre ydelser, fra fonden/koncernen eller en dattervirksomhed eller associeret virksomhed til fonden i anden egenskab end som medlem af fondens</li> </ul>	Ja	

## LEDELSESBERETNING

Anbefaling	Fonden følger	Fonden forklarer
<p>bestyrelse eller direktion,</p> <ul style="list-style-type: none"> <li>inden for det seneste år har haft en væsentlig forretningsrelation (f.eks. personlig eller indirekte som partner eller ansat, aktionær, kunde, leverandør eller ledelsesmedlem i selskaber med tilsvarende forbindelse) med fonden/koncernen eller en dattervirksomhed eller associeret virksomhed til fonden,</li> <li>er, eller inden for de seneste tre år har været, ansat eller partner hos ekstern revisor,</li> <li>har været medlem af fondens bestyrelse eller direktion i mere end 12 år,</li> <li>er i nær familie med eller på anden måde står personer, som ikke betragtes som uafhængige, særligt nær,</li> <li>er stifter eller væsentlig gavegiver, hvis fonden har til formål at yde støtte til disses familie eller andre, som står disse særligt nær, eller</li> <li>er ledelsesmedlem i en organisation, en anden fond eller lignende, der modtager eller gentagne gange inden for de seneste fem år har modtaget væsentlige donationer fra fonden.</li> </ul>		
<b>2.5 Udpegningsperiode</b>		
2.5.1 Det anbefales, at bestyrelsens medlemmer som minimum udpeges for en periode på to år, og maksimalt for en periode på fire år.	Ja	
2.5.2 Det anbefales, at der for medlemmerne af bestyrelsen fastsættes en aldersgrænse, som offentliggøres i ledelsesberetningen eller på fondens hjemmeside.	Ja	
<b>2.6 Evaluering af arbejdet i bestyrelsen og i direktionen</b>		
2.6.1 Det anbefales, at bestyrelsen fastlægger en evalueringsprocedure, hvor bestyrelsen, formanden og de individuelle medlemmers bidrag og resultater årligt evalueres, og at resultatet drøftes i bestyrelsen.	Nej	Bestyrelsen evaluerer løbende bestyrelsesarbejdet.
2.6.2 Det anbefales, at bestyrelsen én gang årligt evaluerer en eventuel direktion og/eller administrators arbejde og resultater efter forud fastsatte klare kriterier.	Nej	Omfanget af administrators arbejde er ikke væsentlig for fondens virke. Der sker derfor ikke årlig evaluering af administrators resultater efter forud fastsatte kriterier.
<b>3. Ledelsens vederlag</b>		
3.1.1 Det anbefales, at medlemmer af bestyrelsen i erhvervsdrivende fonde aflønnes med et fast vederlag, samt at medlemmer af en eventuel direktion aflønnes med et fast vederlag, eventuelt kombineret med bonus, der ikke bør være afhængig af regnskabsmæssige resultater. Vederlaget bør afspejle det arbejde og ansvar, der følger af hvervet.	Ja	
3.1.2 Det anbefales, at der i årsregnskabet gives oplysning om det samlede vederlag, hvert medlem af bestyrelsen og en eventuel direktion modtager fra den erhvervsdrivende fond og fra andre virksomheder i koncernen. Endvidere bør der oplyses om eventuelle andre vederlag som bestyrelsesmedlemmer, bortset fra medarbejderrepræsentanter i bestyrelsen, modtager for varetagelsen af opgaver for fonden, dattervirksomheder af fonden eller tilknyttede virksomheder til fonden.	Nej	Oplysningerne anses ikke for værende relevante for Nyborg Strand Fondens interessenter. Vederlag for bestyrelsesarbejde i koncernen optjenes i Hotel Nyborg Strand A/S. Det samlede vederlag til bestyrelse og direktion fremgår af årsrapporten.

### Bestyrelsen

Bestyrelsen består af 5 medlemmer og er ifølge vedtægterne selvsupplerende. Rekruttering til fondens bestyrelse sker med henblik på at sikre, at bestyrelsen repræsenterer et bredt spekter af de kompetencer, den skal råde over for bedst muligt at kunne udføre de opgaver, der påhviler bestyrelsen. Ved sammensætning og indstilling af nye bestyrelsesmedlemmer tages der hensyn til mangfoldighed i henseende til køn, alder, erhvervs erfaring m.v. Bestyrelsesmedlemmer udpeges for en periode på 2 år ad gangen. Formanden og næstformanden udpeges for en periode på 3 år ad gangen. Aldersgrænsen er 70 år. For formandens vedkommende dog indtil udløbet af den 3-årige valgperiode, hvori han fylder 70 år.

## LEDELSESBERETNING

### Bestyrelsens sammensætning:

Medlem	Bestyrelsen	Kompetencer	Ledelsesposter	Uafhængig
Formand, Senior Director, Jens Maibom, 66 år, mand	Indtrådt 25. marts 2003, genvalgt senest 2017, på valg 2020	Generel ledelse og strategi	Hotel Nyborg Strand A/S, bestyrelse. Nyborg Strand Ejendomme, bestyrelse. Jelling Kirke, menighedsråd. Fonden Diakonissehuset Sankt Lukas Stiftelsen, bestyrelse.	Nej
Næstformand, Tidl. kommunaldirektør Estrid Vibeke Oxlund, 69 år, kvinde	Indtrådt 24. marts 2006, genvalgt senest 2017, på valg 2020	Kommunal forvaltning, jura og organisation	Hotel Nyborg Strand A/S, bestyrelse. Nyborg Strand Ejendomme, bestyrelse.	Nej
Professor Peter Lodberg, 61 år, mand	Indtrådt 16. marts 2007, genvalgt senest 2019, på valg 2021	Det værdi baserede ledelsesgrundlag og det folkekirkelige bagland	Hotel Nyborg Strand A/S, bestyrelse. Nyborg Strand Ejendomme, bestyrelse. Teologi for Lægfolk, bestyrelse.	Nej
Tidl. bankdirektør Jørn Nørgaard Nielsen, 68 år, mand	Indtrådt 18. marts 2011, genvalgt senest 2019, på valg 2021	Økonomi og lokalt kendskab	Hotel Nyborg Strand A/S, bestyrelse. Nyborg Strand Ejendomme, bestyrelse. Sct. Knuds Golfklub Klubhus ApS, bestyrelse.	Ja
Chefkonsulent Birthe Juel Christensen, 62 år, kvinde	Indtrådt 14. marts 2014, genvalgt senest 2019, på valg 2021	Det værdi baserede ledelsesgrundlag og organisation	Hotel Nyborg Strand A/S, bestyrelse. Nyborg Strand Ejendomme, bestyrelse. Folkekirkens Nødhjælps råd, bestyrelse. Folkekirken.dk, bestyrelse. Folkekirkelige Organisationers Fællesråd (FKOF), forretningsudvalg. Danske Kirkers Råd, rådsmedlem.	Ja

**RESULTATOPGØRELSE 1. JANUAR - 31. DECEMBER**

	Note	Koncernen		Moterselskabet	
		2019 kr.	2018 kr.	2019 kr.	2018 kr.
<b>BRUTTOFORTJENESTE.....</b>		<b>93.188.097</b>	<b>94.186.460</b>	<b>-70.438</b>	<b>-69.563</b>
Personaleomkostninger.....	1	-65.530.911	-64.969.058	0	0
Af- og nedskrivninger.....		-10.814.062	-10.816.025	0	0
Andre driftsomkostninger.....		-129.611	0	0	0
<b>DRIFTSRESULTAT .....</b>		<b>16.713.513</b>	<b>18.401.377</b>	<b>-70.438</b>	<b>-69.563</b>
Resultat af kapitalandele i datter- og associerede virksomheder.....		0	0	9.299.259	10.911.647
Andre finansielle indtægter.....		368.770	373.355	0	0
Andre finansielle omkostninger.....		-5.226.103	-4.850.842	0	0
<b>RESULTAT FØR SKAT.....</b>		<b>11.856.180</b>	<b>13.923.890</b>	<b>9.228.821</b>	<b>10.842.084</b>
Skat af årets resultat.....	2	-2.627.359	-3.081.806	0	0
<b>ÅRETS RESULTAT .....</b>	3	<b>9.228.821</b>	<b>10.842.084</b>	<b>9.228.821</b>	<b>10.842.084</b>

## BALANCE 31. DECEMBER

AKTIVER	Note	Koncernen		Moderselskabet	
		2019 kr.	2018 kr.	2019 kr.	2018 kr.
Grunde og bygninger.....		302.904.314	304.480.208	0	0
Andre anlæg, driftsmateriel og inventar.....		11.992.024	11.007.622	0	0
Mat.anlægsaktiver under udførelse og forudbet.....		43.813.895	11.244.598	0	0
<b>Materielle anlægsaktiver.....</b>	<b>4</b>	<b>358.710.233</b>	<b>326.732.428</b>	<b>0</b>	<b>0</b>
Kapitalandele i dattervirksomheder.....		0	0	157.733.510	148.634.251
Andre værdipapirer.....		5.250	5.250	5.250	5.250
<b>Finansielle anlægsaktiver.....</b>	<b>5</b>	<b>5.250</b>	<b>5.250</b>	<b>157.738.760</b>	<b>148.639.501</b>
<b>ANLÆGSAKTIVER.....</b>		<b>358.715.483</b>	<b>326.737.678</b>	<b>157.738.760</b>	<b>148.639.501</b>
Fremstillede færdigvarer og handelsvarer.....		857.116	830.627	0	0
<b>Varebeholdninger.....</b>		<b>857.116</b>	<b>830.627</b>	<b>0</b>	<b>0</b>
Tilgodehavender fra salg og tjenesteydelser.....		14.027.231	14.636.871	0	0
Tilgodehavende hos tilknyttede virksomheder.....		0	0	932.998	1.086.821
Andre tilgodehavender.....		5.094.434	1.868.486	0	0
Tilgodehavende selskabsskat.....		571	457	0	0
<b>Tilgodehavender.....</b>		<b>19.122.236</b>	<b>16.505.814</b>	<b>932.998</b>	<b>1.086.821</b>
Andre værdipapirer og kapitalandele.....		26.000	26.000	0	0
<b>Værdipapirer.....</b>		<b>26.000</b>	<b>26.000</b>	<b>0</b>	<b>0</b>
<b>Likvide beholdninger.....</b>		<b>31.067.478</b>	<b>57.594.474</b>	<b>0</b>	<b>0</b>
<b>OMSÆTNINGSAKTIVER.....</b>		<b>51.072.830</b>	<b>74.956.915</b>	<b>932.998</b>	<b>1.086.821</b>
<b>AKTIVER.....</b>		<b>409.788.313</b>	<b>401.694.593</b>	<b>158.671.758</b>	<b>149.726.322</b>



## BALANCE 31. DECEMBER

PASSIVER	Note	Koncernen		Moderselskabet	
		2019 kr.	2018 kr.	2019 kr.	2018 kr.
Grundkapital.....		300.000	300.000	300.000	300.000
Reserve for nettoopsk. efter indre værdis metode.....		0	0	137.333.510	128.034.251
Ramme til uddelinger.....		200.000	275.000	200.000	275.000
Overført overskud.....		158.122.133	149.092.198	20.788.623	21.057.946
<b>EGENKAPITAL.....</b>		<b>158.622.133</b>	<b>149.667.198</b>	<b>158.622.133</b>	<b>149.667.197</b>
Hensættelse til udskudt skat.....	6	37.780.192	35.152.833	0	0
<b>HENSATTE FORPLIGTELSER.....</b>		<b>37.780.192</b>	<b>35.152.833</b>	<b>0</b>	<b>0</b>
Gæld til realkreditinstitutter.....		178.135.816	186.725.185	0	0
Anden gæld.....		441.112	0	0	0
<b>Langfristede gældsforpligtelser...</b>	<b>7</b>	<b>178.576.928</b>	<b>186.725.185</b>	<b>0</b>	<b>0</b>
Kortfristet del af langfristet gæld.. Modtagne forudbetalinger fra kunder.....	7	13.656.211	15.890.139	0	0
Leverandører af varer og tjenesteydelser.....		9.496.065	618.491	0	0
Anden gæld.....		5.000.122	6.376.566	0	0
Anden gæld.....		6.656.662	7.264.181	49.625	59.125
<b>Kortfristede gældsforpligtelser....</b>		<b>34.809.060</b>	<b>30.149.377</b>	<b>49.625</b>	<b>59.125</b>
<b>GÆLDSFORPLIGTELSER.....</b>		<b>213.385.988</b>	<b>216.874.562</b>	<b>49.625</b>	<b>59.125</b>
<b>PASSIVER.....</b>		<b>409.788.313</b>	<b>401.694.593</b>	<b>158.671.758</b>	<b>149.726.322</b>
Eventualposter mv.	8				
Pantsætninger og sikkerhedsstillelser	9				
Nærtstående parter	10				
Betydningsfulde begivenheder, indtruffet efter regnskabsårets afslutning	11				

**EGENKAPITALOPGØRELSE**

	<b>Koncernen</b>			
	Grundkapital	Ramme til uddelinger	Overført overskud	I alt
Egenkapital 1. januar 2019.....	300.000	275.000	149.092.197	149.667.197
Andre reguleringer.....		-273.885		-273.885
Forslag til resultatdisponering.....		198.885	9.029.936	9.228.821
<b>Egenkapital 31. december 2019.....</b>	<b>300.000</b>	<b>200.000</b>	<b>158.122.133</b>	<b>158.622.133</b>

	<b>Moderselskabet</b>				
	Grundkapital	Reserve for nettoopsk. efter indre værdis metode	Ramme til uddelinger	Overført overskud	I alt
Egenkapital 1. januar 2019.....	300.000	128.034.251	275.000	21.057.946	149.667.197
Andre reguleringer.....			-273.885		-273.885
Forslag til resultatdisponering.....	9.299.259		198.885	-269.323	9.228.821
<b>Egenkapital 31. december 2019.....</b>	<b>300.000</b>	<b>137.333.510</b>	<b>200.000</b>	<b>20.788.623</b>	<b>158.622.133</b>

**PENGESTRØMSOPGØRELSE 1. JANUAR - 31. DECEMBER**

	<b>Koncernen</b>		<b>Moderselskabet</b>	
	<b>2019</b> kr.	<b>2018</b> kr.	<b>2019</b> kr.	<b>2018</b> kr.
Årets resultat .....	9.228.821	10.842.084	9.228.821	10.842.084
Årets afskrivninger tilbageført.....	10.814.062	10.816.025	0	0
Tilbageførsel af realisationsavancer.....	129.611	0	0	0
Resultat af datterselskaber.....	0	0	-9.299.259	-10.911.647
Skat af årets resultat tilbageført.....	2.627.359	3.081.806	0	0
Øvrige reguleringer.....	0	0	200.000	200.000
Betalt selskabsskat.....	-114	0	0	0
Ændring i varebeholdninger.....	-26.489	51.517	0	0
Ændring i tilgodehavender.....	-2.616.308	-928.141	153.823	34.255
Ændring i kortfristet gæld (ekskl. bank og skat).....	6.893.611	-1.083.495	-9.500	-18.000
<b>PENGESTRØMME FRA DRIFTSAKTIVITET.....</b>	<b>27.050.553</b>	<b>22.779.796</b>	<b>273.885</b>	<b>146.692</b>
Køb af materielle anlægsaktiver.....	-43.111.409	-13.875.753	0	0
Salg af materielle anlægsaktiver.....	189.930	0	0	0
<b>PENGESTRØMME FRA INVESTERINGSAKTIVITET.....</b>	<b>-42.921.479</b>	<b>-13.875.753</b>	<b>0</b>	<b>0</b>
Provenu ved langfristet låneoptagelse.....	4.944.021	61.856.190	0	0
Afdrag på lån.....	-15.767.318	-14.364.031	0	0
Andre ændringer i langfristet gæld.....	441.112	0	0	0
Uddelinger bevilget.....	-273.885	-146.692	-273.885	-146.692
<b>PENGESTRØMME FRA FINANSIERINGSAKTIVITET.....</b>	<b>-10.656.070</b>	<b>47.345.467</b>	<b>-273.885</b>	<b>-146.692</b>
<b>ÆNDRING I LIKVIDER.....</b>	<b>-26.526.996</b>	<b>56.249.510</b>	<b>0</b>	<b>0</b>
Likvider 1. januar.....	57.594.474	1.344.964	0	0
<b>LIKVIDER 31. DECEMBER.....</b>	<b>31.067.478</b>	<b>57.594.474</b>	<b>0</b>	<b>0</b>
Likvider 31. december specificeres således: Likvide beholdninger.....	31.067.478	57.594.474	0	0
<b>LIKVIDER, INDESTÅENDE.....</b>	<b>31.067.478</b>	<b>57.594.474</b>	<b>0</b>	<b>0</b>

## NOTER

	Koncernen		Moderselskabet		Note
	2019 kr.	2018 kr.	2019 kr.	2018 kr.	
<b>Personaleomkostninger</b>					1
Antal personer beskæftiget i gennemsnit:					
Koncernen: 158 (2018: 161)					
Moderselskabet: 1 (2018: 1)					
Løn og gager.....	57.229.840	56.599.791	0	0	
Pensioner.....	6.888.883	6.966.497	0	0	
Andre omkostninger til social sikring.....	1.412.188	1.402.770	0	0	
	<b>65.530.911</b>	<b>64.969.058</b>	<b>0</b>	<b>0</b>	
Vederlag til direktion og bestyrelse..	2.169.370	2.236.894	0	0	
	<b>2.169.370</b>	<b>2.236.894</b>	<b>0</b>	<b>0</b>	
<b>Skat af årets resultat</b>					2
Regulering af udskudt skat.....	2.627.359	3.081.806	0	0	
	<b>2.627.359</b>	<b>3.081.806</b>	<b>0</b>	<b>0</b>	
<b>Forslag til resultatdisponering</b>					3
Henlæggelser til reserve for nettoopsk. efter indre værdis metode.....					
	0	0	9.299.259	10.911.647	
Regulering af uddelingsrammen.....	198.885	221.693	198.885	221.693	
Overført resultat.....	9.029.936	10.620.391	-269.323	-291.256	
	<b>9.228.821</b>	<b>10.842.084</b>	<b>9.228.821</b>	<b>10.842.084</b>	
<b>Materielle anlægsaktiver</b>					4
			<b>Koncernen</b>		
			Grunde og bygninger	Andre anlæg, driftsmateriel og inventar	Mat.anlægsaktiver under udførelse og forudbet.
Kostpris 1. januar 2019.....	402.690.755		38.105.437	11.244.598	
Overførsel.....	1.837.102		0	-1.837.102	
Tilgang.....	4.571.665		4.133.345	34.406.399	
Afgang.....	0		-1.607.966	0	
<b>Kostpris 31. december 2019.....</b>	<b>409.099.522</b>		<b>40.630.816</b>	<b>43.813.895</b>	
Af- og nedskrivninger 1. januar 2019.....	98.210.547		27.097.816		
Tilbageførsel af afskrivninger på afhændede aktiver.....	0		-1.288.425		
Årets afskrivninger.....	7.984.661		2.829.401		
<b>Af- og nedskrivninger 31. december 2019.....</b>	<b>106.195.208</b>		<b>28.638.792</b>		
<b>Regnskabsmæssig værdi 31. december 2019..</b>	<b>302.904.314</b>		<b>11.992.024</b>	<b>43.813.895</b>	

## NOTER

Note

## Finansielle anlægsaktiver

5

	<u>Koncernen</u>
	Andre værdipapirer
Kostpris 1. januar 2019.....	5.250
Kostpris 31. december 2019.....	5.250
<b>Regnskabsmæssig værdi 31. december 2019.....</b>	<b>5.250</b>

	<u>Moderselskabet</u>	
	Kapitalandele i dattervirksomhe er	Andre værdipapirer
Kostpris 1. januar 2019.....	21.000.000	5.250
Kostpris 31. december 2019.....	21.000.000	5.250
Opskrivninger 1. januar 2019.....	127.634.251	0
Udloddet resultat .....	-200.000	0
Årets opskrivninger .....	9.299.259	0
Opskrivninger 31. december 2019.....	136.733.510	0
<b>Regnskabsmæssig værdi 31. december 2019.....</b>	<b>157.733.510</b>	<b>5.250</b>

## Kapitalandele i dattervirksomheder

Navn og hjemsted	Ejerandel
Hotel Nyborg Strand A/S, Nyborg.....	100 %
Nyborg Strand Ejendomme ApS, Nyborg.....	100 %

## Hensættelse til udskudt skat

6

Hensættelse til udskudt skat vedrører forskelle mellem regnskabsmæssige og skattemæssige værdier på materielle anlægsaktiver og langfristede gældsforpligtelser samt skattemæssigt fremført underskud.

	<u>Koncernen</u>		<u>Moderselskabet</u>	
	2019 kr.	2018 kr.	2019 kr.	2018 kr.
Udskudt skat 1. januar.....	35.152.833	32.071.027	0	0
Årets udskudte skat i resultatopgørelsen.....	2.627.359	3.081.806	0	0
<b>Udskudt skat 31. december.....</b>	<b>37.780.192</b>	<b>35.152.833</b>	<b>0</b>	<b>0</b>

## NOTER

## Note

## Langfristede gældsforpligtelser

7

	Koncernen				
	31/12 2019 gæld i alt	Afdrag næste år	Restgæld efter 5 år	31/12 2018 gæld i alt	Kortfristet del primo
Gæld til realkreditinstitutter...	191.792.027	13.656.211	152.564.213	202.615.324	15.890.139
Anden gæld.....	441.112	0	0	0	0
	<b>192.233.139</b>	<b>13.656.211</b>	<b>152.564.213</b>	<b>202.615.324</b>	<b>15.890.139</b>

Eventualposter mv.  
Ingen.

8

## Pantsætninger og sikkerhedsstillelser

9

Til sikkerhed for engagement med Danske Bank er deponeret:  
Ejerpantebreve i alt kr. 24.700.000 med pant i hotellet.  
Skadesløsbrev kr. 7.400.000.

Til sikkerhed for gæld til realkreditinstitutter, 200.374 tkr., er der givet pant i grunde og bygninger, hvis regnskabsmæssige værdi pr. 31. december 2019 udgør 297.816 tkr.

## Nærtstående parter

10

Virksomhedens nærtstående parter omfatter følgende:

## Bestemmende indflydelse

Ingen.

## Øvrige nærtstående parter, som virksomheden har haft transaktioner med

Virksomhedens nærtstående parter med betydelig indflydelse omfatter datter- og associerede virksomheder samt selskabernes bestyrelse, direktion og ledende medarbejdere samt disse personers relaterede familiemedlemmer. Nærtstående parter omfatter endvidere selskaber, hvori førnævnte personkreds har væsentlige interesser.

## Transaktioner med nærtstående parter

Virksomheden har ikke haft væsentlige transaktioner, der ikke er indgået på markedsmæssige vilkår.

## Betydningsfulde begivenheder, indtruffet efter regnskabsårets afslutning

11

Coronavirus Covid-19 har pr. 1. marts 2020 ændret helt grundlæggende på mulighederne for at drive Hotel Nyborg Strand. Den danske regering har indført mange restriktioner og påbud som kulminerede foreløbigt den 17. marts med påbuddet om at lukke hoteller midlertidigt frem til 30. marts. En række hjælpepakker med særlig adresse til hotelbranchen er iværksat fra regeringens side.

Hotellet er midlertidigt lukket pr. 18. marts, alle medarbejdere undtaget elever og ledergruppe er hjemsendt uden afskedigelse pr 17. marts. Varige /temporære løsninger udarbejdes de kommende dage for alle medarbejdere.

Alle investeringer og vedligeholdelsesopgaver er sat på hold indtil situationen er afklaret.

## ANVENDT REGNSKABSPRAKSIS

Årsrapporten for Nyborg Strand Fonden for 2019 er aflagt i overensstemmelse med den danske årsregnskabslovs bestemmelser for virksomheder i regnskabsklasse C, mellemstor virksomhed med de særlige tilpasninger som følge af, at der er tale om en erhvervsdrivende fond.

Årsrapporten er udarbejdet efter følgende regnskabspraksis.

### Koncernregnskabet

Koncernregnskabet omfatter moderselskabet Nyborg Strand Fonden samt dattervirksomheder, hvori Nyborg Strand Fonden direkte eller indirekte besidder mere end 50 % af stemmerettighederne eller på anden måde har bestemmende indflydelse. Virksomheder, hvori koncernen besidder mellem 20 % og 50 % af stemmerettighederne og udøver betydelig, men ikke bestemmende indflydelse, betragtes som associerede virksomheder, jf. koncernoversigten.

Koncernregnskabet er udarbejdet som et sammendrag af moderselskabets og dattervirksomheders årsregnskaber ved sammenlægning af ensartede regnskabsposter. Ved konsolideringen foretages fuld eliminering af koncerninterne indtægter og omkostninger, aktiebesiddelser, interne mellemværender og udbytter samt realiserede og urealiserede fortjenester og tab ved transaktioner mellem de konsoliderede virksomheder.

Nyerhvervede eller nystiftede virksomheder indregnes i koncernregnskabet fra anskaffelsestidspunktet. Solgte eller afviklede virksomheder indregnes i den konsoliderede resultatopgørelse frem til afståelsestidspunktet. Sammenligningstal korrigeres ikke for nyhvervede, solgte eller afviklede virksomheder.

Anskaffelsestidspunktet er det tidspunkt, hvor koncernen faktisk opnår kontrol over den overtagne virksomhed.

Erhvervede virksomheder indregnes i koncernregnskabet efter overtagelsesmetoden, med omvurdering af alle identificerede aktiver og forpligtelser til dagsværdi på overtagelsesdagen. Dagsværdien er opgjort på baggrund af handler på et aktivt marked, alternativt beregnet ved anvendelse af almindeligt accepterede værdiansættelsesmodeller. Ved beregning af dagsværdi på investeringsejendomme er anvendt en discounted cash flow model på baggrund af tilbagediskontering af den fremtidige indtjening. Driftsmidler er opført til dagsværdi på baggrund af indhentede valuarvurderinger, som bygger på en samlet vurdering af maskinparken.

Positive forskelsbeløb mellem anskaffelsesværdien og dagsværdi af overtagne identificerede aktiver og forpligtelser indregnes under immaterielle anlægsaktiver som goodwill og afskrives systematisk over resultatopgørelsen efter en individuel vurdering af den økonomiske levetid.

Negative forskelsbeløb indregnes i resultatopgørelsen på anskaffelsestidspunktet. Forskelsbeløbet fra erhvervede virksomheder udgør 0 tkr.

Kapitalandele i dattervirksomheder udlignes med den forholdsmæssige andel af dattervirksomhedernes dagsværdi af nettoaktiver og forpligtelser på anskaffelsestidspunktet.

Kapitalandele i associerede virksomheder måles i balancen til den forholdsmæssige andel af virksomhedernes værdi opgjort efter moderselskabets regnskabspraksis og med forholdsmæssig eliminering af urealiserede koncerninterne avancer og tab. I resultatopgørelsen indregnes den forholdsmæssige andel af de associerede virksomheders resultat efter eliminering af forholdsmæssig andel af intern avance og tab.

## ANVENDT REGNSKABSPRAKSIS

### RESULTATOPGØRELSEN

#### Nettoomsætning

Nettoomsætning ved salg af handelsvarer og færdigvarer indregnes i resultatopgørelsen, såfremt levering og risikoovergang til køber har fundet sted inden årets udgang og såfremt indtægten kan opgøres pålideligt og forventes modtaget. Nettoomsætning indregnes ekskl. moms og afgifter og med fradrag af rabatter i forbindelse med salget.

#### Andre driftsindtægter

Andre driftsindtægter indeholder regnskabsposter af sekundær karakter i forhold til virksomhedernes aktiviteter, herunder netresultat før finansieringsomkostninger ved udlejning af ejendomme, samt fortjeneste ved salg af immaterielle- og materielle anlægsaktiver.

#### Andre driftsomkostninger

Andre driftsomkostninger indeholder regnskabsposter af sekundær karakter i forhold til koncernens og fondens aktiviteter, herunder tab ved salg af immaterielle og materielle anlægsaktiver.

#### Vareforbrug

Vareforbrug omfatter omkostninger, der afholdes for at opnå årets nettoomsætning. Herunder indgår direkte og indirekte omkostninger til råvarer og hjælpematerialer.

#### Andre eksterne omkostninger

Andre eksterne omkostninger omfatter omkostninger til salg, reklame, administration, lokaler, tab på debitorer, operationelle leasingomkostninger mv.

#### Personaleomkostninger

Personaleomkostninger omfatter løn og gager, inklusive feriepenge og pensioner samt andre omkostninger til social sikring mv. til koncernens og fondens medarbejdere. I personaleomkostninger er fratrukket modtagne godtgørelser fra offentlige myndigheder.

#### Indtægter af kapitalandele i dattervirksomheder

I moderselskabets resultatopgørelse indregnes den forholdsmæssige andel af de enkelte tilknyttede virksomheders resultat efter fuld eliminering af intern avance/tab og fradrag af afskrivning på goodwill.

#### Finansielle indtægter og omkostninger

Finansielle indtægter og omkostninger indeholder renteindtægter og -omkostninger, finansielle omkostninger ved finansiell leasing, realiserede og urealiserede kursgevinster og -tab vedrørende værdipapirer, gæld og transaktioner i fremmed valuta, amortisering af finansielle aktiver og forpligtelser samt tillæg og godtgørelse under acontoskatteordningen mv. Finansielle indtægter og omkostninger indregnes med de beløb, der vedrører regnskabsåret.

#### Skat

Årets skat, som består af årets aktuelle skat og forskydning i udskudt skat, indregnes i resultatopgørelsen med den del, der kan henføres til årets resultat, og direkte på egenkapitalen med den del, der kan henføres til posteringer direkte på egenkapitalen.



## ANVENDT REGNSKABSPRAKSIS

### BALANCEN

#### Materielle anlægsaktiver

Grunde og bygninger, produktionsanlæg og maskiner samt andre anlæg, driftsmateriel og inventar måles til kostpris med fradrag af akkumulerede af- og nedskrivninger. Der afskrives ikke på grunde.

Afskrivningsgrundlaget er kostpris med fradrag af den skønnede restværdi efter afsluttet brugstid.

Kostprisen omfatter anskaffelsesprisen samt omkostninger direkte tilknyttet anskaffelsen indtil det tidspunkt, hvor aktivet er klar til at blive taget i brug. For egenfremstillede aktiver omfatter kostprisen omkostninger til materialer, komponenter, underleverandører, direkte lønforbrug samt indirekte produktionsomkostninger.

Der foretages lineære afskrivninger baseret på følgende vurdering af aktivernes forventede brugstider og restværdi:

	Brugstid	Restværdi
Bygninger.....	50 år	0%
Installationer.....	10-50 år	0%
Edb-anlæg.....	4 år	0%
Kunstværker.....	50 år	0%
Andre anlæg, driftsmateriel og inventar.....	5-8 år	0%

Fortjeneste eller tab ved salg af materielle anlægsaktiver opgøres som forskellen mellem salgspris med fradrag af salgsomkostninger og den regnskabsmæssige værdi på salgstidspunktet. Fortjeneste eller tab indregnes i resultatopgørelsen under andre driftsindtægter eller andre driftsomkostninger.

#### Finansielle anlægsaktiver

Kapitalandele i dattervirksomheder måles i moderselskabets balance efter den indre værdis metode.

Kapitalandele i dattervirksomheder måles i balancen til den forholdsmæssige andel af virksomhedernes regnskabsmæssige indre værdi opgjort efter moderselskabets regnskabspraksis med fradrag eller tillæg af urealiserede koncerninterne avancer og tab og med tillæg eller fradrag af resterende værdi af positiv eller negativ goodwill opgjort efter overtagelsesmetoden.

Nettoopskrivning af kapitalandele i dattervirksomheder overføres under egenkapitalen til reserve for nettoopskrivning efter den indre værdis metode i det omfang, den regnskabsmæssige værdi overstiger anskaffelsværdien.

Dattervirksomheder med negativ regnskabsmæssig indre værdi måles til 0 kr., og et eventuelt tilgodehavende hos disse virksomheder nedskrives i det omfang, det vurderes som uerholdeligt. Såfremt den regnskabsmæssige negative indre værdi overstiger tilgodehavender, indregnes det resterende beløb under hensatte forpligtelser i det omfang, fonden har en retlig eller faktisk forpligtelse til at dække dattervirksomheders underbalance.

Ved køb af virksomheder anvendes overtagelsesmetoden med omvurdering af alle identificerede aktiver og forpligtelser til dagsværdi på overtagelsesdagen. Dagsværdien er opgjort på baggrund af handler på et aktivt marked, alternativt beregnet ved anvendelse af almindeligt accepterede værdiansættelsesmodeller.

Ved beregning af dagsværdi på investeringsejendomme er gjort anvendelse af en discounted cash flow model på baggrund af tilbagediskontering af den fremtidige indtjening. Driftsmidler er opført til dagsværdi på baggrund af indhentede valuarvurderinger, som bygger på en samlet vurdering af maskinparken.

## ANVENDT REGNSKABSPRAKSIS

### Værdiforringelse af anlægsaktiver

Den regnskabsmæssige værdi af materielle anlægsaktiver samt finansielle anlægsaktiver, der ikke måles til dagsværdi, vurderes årligt for indikationer på værdiforringelse ud over det, som udtrykkes ved afskrivning.

Foreligger der indikationer på værdiforringelse, foretages nedskrivningstest af hvert enkelt aktiv henholdsvis gruppe af aktiver. Der foretages nedskrivning til genindvindingsværdien, hvis denne er lavere end den regnskabsmæssige værdi.

Genindvindingsværdi er den højeste værdi af nettosalgspris og kapitalværdi. Kapitalværdien opgøres som nutidsværdien af de forventede nettopengestrømme fra anvendelsen af aktivet eller aktivgruppen og forventede nettopengestrømme ved salg af aktivet eller aktivgruppen efter endt brugstid.

### Varebeholdninger

Varebeholdninger måles til kostpris efter FIFO-princippet. I tilfælde, hvor nettorealiseringsværdien er lavere end kostprisen, nedskrives til denne lavere værdi.

Kostpris for handelsvarer samt råvarer og hjælpematerialer opgøres som anskaffelsespris med tillæg af hjemtagelsesomkostninger.

### Tilgodehavender

Tilgodehavender måles til amortiseret kostpris, hvilket sædvanligvis svarer til nominel værdi. Værdien reduceres med nedskrivning til imødegåelse af forventede tab.

### Værdipapirer og kapitalandele

Værdipapirer indregnet under omsætningsaktiver, omfatter børsnoterede obligationer, aktier og andre værdipapirer, der måles til dagsværdi på balancedagen. Børsnoterede værdipapirer måles til børskurs. Ikke børsnoterede værdipapirer og kapitalandele måles til kostpris.

### Egenkapital

Fondens bundne kapital indeholder den vedtægtsbestemte grundkapital, som blev indskudt i forbindelse med fondens stiftelse samt eventuelle vedtægtsbestemte reserver.

Under egenkapitalen angives den ramme, bestyrelsen har vedtaget for uddelinger for det kommende år.

Faktiske uddelinger for regnskabsåret vises under egenkapital og i resultatdisponeringen, når disse er besluttet af bestyrelsen, og fonden dermed har en juridisk forpligtelse over for modtageren.

### Skyldig skat og udskudt skat

Fonden er underlagt skattelovgivningen for fonde, og den skattepligtige indkomst opgøres i overensstemmelse hermed. Skattelovgivningen for fonde tillader skattemæssige fradrag for hensættelser til senere uddelinger. Som følge heraf har fonden muligheden for at reducere en eventuel skattepligtig positiv indkomst til nul. Det skattemæssige fradrag for hensættelse til senere uddeling tillades ikke indregnet regnskabsmæssigt, hvorfor der opstår en udskudt skatteforpligtelse herpå.

Da fondens hensigt er at uddele de indtjente midler i overensstemmelse med formålet, er det ikke sandsynligt, at denne skatteforpligtelse fremover vil blive beskattet. Derfor hensættes denne skatteforpligtelse ikke i årsregnskabet.

Udskudt skat vedrørende forskelle mellem regnskabs- og skattemæssige værdier på aktiver og forpligtelser indregnes som hovedregel i årsregnskabet. Der foretages imidlertid en vurdering af fondens mulighed for som følge af de skattemæssige fradrag for hensættelse til senere uddeling at disponere den skattepligtige indkomst til nul for regnskabsåret og kommende regnskabsår. Denne vurdering kan medføre, at der ligeledes ikke i årsregnskabet indregnes udskudt skat på forskelle mellem regnskabs- og skattemæssige værdier på aktiver og forpligtelser.

## ANVENDT REGNSKABSPRAKSIS

### Gældsforpligtelser

Finansielle forpligtelser indregnes ved låneoptagelse til det modtagne provenu med fradrag af afholdte låneomkostninger. I efterfølgende perioder måles de finansielle forpligtelser til amortiseret kostpris svarende til den kapitaliserede værdi ved anvendelse af den effektive rente, således at forskellen mellem provenuet og den nominelle værdi indregnes i resultatopgørelsen over låneperioden.

Gæld i øvrigt er målt til amortiseret kostpris svarende til nominel værdi.

## PENGESTRØMSOPGØRELSE

Pengestrømsopgørelsen viser pengestrømmene for året fordelt på driftsaktivitet, investeringsaktivitet og finansieringsaktivitet for året, årets forskydning i likvider samt likvider ved årets begyndelse og slutning.

Pengestrømme fra driftsaktivitet:

Pengestrømme fra driftsaktivitet opgøres som årets resultat reguleret for ikke-kontante driftsposter, ændring i driftskapital samt betalt selskabsskat.

Pengestrømme fra investeringsaktivitet:

Pengestrømme fra investeringsaktivitet omfatter betaling i forbindelse med køb og salg af immaterielle, materielle og finansielle anlægsaktiver.

Pengestrømme fra finansieringsaktivitet:

Pengestrømme fra finansieringsaktivitet omfatter ændringer i størrelse eller sammensætning af aktiekapital og omkostninger forbundet hermed samt optagelse af lån samt afdrag på rentebærende gæld og betaling af udbytte til selskabsdeltagere.

Likvider:

Likvider omfatter kassekredit og likvide beholdninger.