

**Bjert Invest A/S**  
Kolding Åpark 8 A, 8.  
6000 Kolding  
CVR-nr. 61600116

**Årsrapport 01.05.2017 -  
30.04.2018**

Godkendt på selskabets generalforsamling, den 28.06.2018

**Dirigent**

---

Navn: Carl Erik Skovgaard

## **Indholdsfortegnelse**

	<b><u>Side</u></b>
Virksomhedsoplysninger	1
Ledelsespåtegning	2
Den uafhængige revisors revisionspåtegning	3
Ledelsesberetning	6
Resultatopgørelse for 2017/18	8
Balance pr. 30.04.2018	9
Egenkapitalopgørelse for 2017/18	11
Noter	12
Anvendt regnskabspraksis	15

## **Virksomhedsoplysninger**

### **Virksomhed**

Bjert Invest A/S  
Kolding Åpark 8 A, 8.  
6000 Kolding

CVR-nr.: 61600116  
Hjemsted: Kolding  
Regnskabsår: 01.05.2017 - 30.04.2018

### **Bestyrelse**

Carl Erik Skovgaard, formand  
Martin Julius Klejs Jensen  
Carsten Henrik Ørssleff  
Carsten Hove

### **Direktion**

Martin Julius Klejs Jensen, administrerende direktør

### **Revisor**

Deloitte Statsautoriseret Revisionspartnerselskab  
Egtved Allé 4  
6000 Kolding

## Ledelsespåtegning

Bestyrelsen og direktionen har dags dato behandlet og godkendt årsrapporten for regnskabsåret 01.05.2017 - 30.04.2018 for Bjert Invest A/S.

Årsrapporten aflægges i overensstemmelse med årsregnskabsloven.

Det er vores opfattelse, at årsregnskabet giver et retvisende billede af virksomhedens aktiver, passiver og finansielle stilling pr. 30.04.2018 samt af resultatet af virksomhedens aktiviteter for regnskabsåret 01.05.2017 - 30.04.2018.

Ledelsesberetningen indeholder efter vores opfattelse en retvisende redegørelse for de forhold, beretningen omhandler.

Årsrapporten indstilles til generalforsamlingens godkendelse.

Kolding, den 28.06.2018

### **Direktion**

Martin Julius Klejs Jensen  
administrerende direktør

### **Bestyrelse**

Carl Erik Skovgaard  
formand

Martin Julius Klejs Jensen

Carsten Henrik Ørssleff

Carsten Hove

## Den uafhængige revisors revisionspåtegning

### Til kapitalejerne i Bjert Invest A/S

#### Konklusion

Vi har revideret årsregnskabet for Bjert Invest A/S for regnskabsåret 01.05.2017 - 30.04.2018, der omfatter resultatopgørelse, balance, egenkapitalopgørelse og noter, herunder anvendt regnskabspraksis. Årsregnskabet udarbejdes efter årsregnskabsloven.

Det er vores opfattelse, at årsregnskabet giver et retvisende billede af selskabets aktiver, passiver og finansielle stilling pr. 30.04.2018 samt af resultatet af selskabets aktiviteter for regnskabsåret 01.05.2017 - 30.04.2018 i overensstemmelse med årsregnskabsloven.

#### Grundlag for konklusion

Vi har udført vores revision i overensstemmelse med internationale standarder om revision og de yderligere krav, der er gældende i Danmark. Vores ansvar ifølge disse standarder og krav er nærmere beskrevet i revisionspåtegningens afsnit "Revisors ansvar for revisionen af årsregnskabet". Vi er uafhængige af selskabet i overensstemmelse med internationale etiske regler for revisorer (IESBA's Etiske regler) og de yderligere krav, der er gældende i Danmark, ligesom vi har opfyldt vores øvrige etiske forpligtelser i henhold til disse regler og krav. Det er vores opfattelse, at det opnåede revisionsbevis er tilstrækkeligt og egnet som grundlag for vores konklusion.

#### Ledelsens ansvar for årsregnskabet

Ledelsen har ansvaret for udarbejdelsen af et årsregnskab, der giver et retvisende billede i overensstemmelse med årsregnskabsloven. Ledelsen har endvidere ansvaret for den interne kontrol, som ledelsen anser for nødvendig for at udarbejde et årsregnskab uden væsentlig fejlinformation, uanset om denne skyldes besvigelser eller fejl.

Ved udarbejdelsen af årsregnskabet er ledelsen ansvarlig for at vurdere selskabets evne til at fortsætte driften, at oplyse om forhold vedrørende fortsat drift, hvor dette er relevant, samt at udarbejde årsregnskabet på grundlag af regnskabsprincippet om fortsat drift, medmindre ledelsen enten har til hensigt at likvidere selskabet, indstille driften eller ikke har andet realistisk alternativ end at gøre dette.

#### Revisors ansvar for revisionen af årsregnskabet

Vores mål er at opnå høj grad af sikkerhed for, om årsregnskabet som helhed er uden væsentlig fejlinformation, uanset om denne skyldes besvigelser eller fejl, og at afgive en revisionspåtegning med en konklusion. Høj grad af sikkerhed er et højt niveau af sikkerhed, men er ikke en garanti for, at en revision, der udføres i overensstemmelse med internationale standarder om revision og de yderligere krav, der er gældende i Danmark, altid vil afdække væsentlig fejlinformation, når sådan findes. Fejlinformation kan opstå som følge af besvigelser eller fejl og kan betragtes som væsentlige, hvis det med rimelighed kan forventes, at de enkeltvis eller samlet har indflydelse på de økonomiske beslutninger, som regnskabsbrugerne træffer på grundlag af årsregnskabet.

Som led i en revision, der udføres i overensstemmelse med internationale standarder om revision og de yderligere krav, der er gældende i Danmark, foretager vi faglige vurderinger og opretholder professionel skepsis under revisionen. Herudover:

## Den uafhængige revisors revisionspåtegning

- Identificerer og vurderer vi risikoen for væsentlig fejlinformation i årsregnskabet, uanset om denne skyldes besvigelser eller fejl, udformer og udfører revisionshandlinger som reaktion på disse risici samt opnår revisionsbevis, der er tilstrækkeligt og egnet til at danne grundlag for vores konklusion. Risikoen for ikke at opdage væsentlig fejlinformation forårsaget af besvigelser er højere end ved væsentlig fejlinformation forårsaget af fejl, idet besvigelser kan omfatte sammensværgelser, dokumentfalsk, bevidste udeladelser, vildledning eller tilsidesættelse af intern kontrol.
- Opnår vi forståelse af den interne kontrol med relevans for revisionen for at kunne udforme revisionshandlinger, der er passende efter omstændighederne, men ikke for at kunne udtrykke en konklusion om effektiviteten af selskabets interne kontrol.
- Tager vi stilling til, om den regnskabspraksis, som er anvendt af ledelsen, er passende, samt om de regnskabsmæssige skøn og tilknyttede oplysninger, som ledelsen har udarbejdet, er rimelige.
- Konkluderer vi, om ledelsens udarbejdelse af årsregnskabet på grundlag af regnskabsprincippet om fortsat drift er passende, samt om der på grundlag af det opnåede revisionsbevis er væsentlig usikkerhed forbundet med begivenheder eller forhold, der kan skabe betydelig tvivl om selskabets evne til at fortsætte driften. Hvis vi konkluderer, at der er en væsentlig usikkerhed, skal vi i vores revisionspåtegning gøre opmærksom på oplysninger herom i årsregnskabet eller, hvis sådanne oplysninger ikke er tilstrækkelige, modificere vores konklusion. Vores konklusioner er baseret på det revisionsbevis, der er opnået frem til datoen for vores revisionspåtegning. Fremtidige begivenheder eller forhold kan dog medføre, at selskabet ikke længere kan fortsætte driften.
- Tager vi stilling til den samlede præsentation, struktur og indhold af årsregnskabet, herunder noteoplysningerne, samt om årsregnskabet afspejler de underliggende transaktioner og begivenheder på en sådan måde, at der gives et retvisende billede heraf.

Vi kommunikerer med den øverste ledelse om bl.a. det planlagte omfang og den tidsmæssige placering af revisionen samt betydelige revisionsmæssige observationer, herunder eventuelle betydelige mangler i intern kontrol, som vi identificerer under revisionen.

### Udtalelse om ledelsesberetningen

Ledelsen er ansvarlig for ledelsesberetningen.

Vores konklusion om årsregnskabet omfatter ikke ledelsesberetningen, og vi udtrykker ingen form for konklusion med sikkerhed om ledelsesberetningen.

I tilknytning til vores revision af årsregnskabet er det vores ansvar at læse ledelsesberetningen og i den forbindelse overveje, om ledelsesberetningen er væsentligt inkonsistent med årsregnskabet eller vores viden opnået ved revisionen eller på anden måde synes at indeholde væsentlig fejlinformation.

Vores ansvar er derudover at overveje, om ledelsesberetningen indeholder krævede oplysninger i henhold til årsregnskabsloven.

## Den uafhængige revisors revisionspåtegning

Baseret på det udførte arbejde er det vores opfattelse, at ledelsesberetningen er i overensstemmelse med årsregnskabet og er udarbejdet i overensstemmelse med årsregnskabslovens krav. Vi har ikke fundet væsentlig fejlinformation i ledelsesberetningen.

Kolding, den 28.06.2018

### **Deloitte**

Statsautoriseret Revisionspartnerselskab

CVR-nr. 33963556

Leo Gilling  
statsautoriseret revisor  
MNE-nr. mne5308

Morten Aamand Lund  
statsautoriseret revisor  
MNE-nr. mne41365

## Ledelsesberetning

### Hovedaktivitet

Moderselskabets aktivitet består i administration af og investering i tilknyttede og associerede virksomheder samt værdipapirer.

### Udvikling i aktiviteter og økonomiske forhold

Resultatet for regnskabsåret 2017/18 blev et underskud på 24.504 t.kr. mod et overskud på 3.585 t.kr. for 2016/17.

Ledelsen vurderer resultatet som mindre tilfredsstillende.

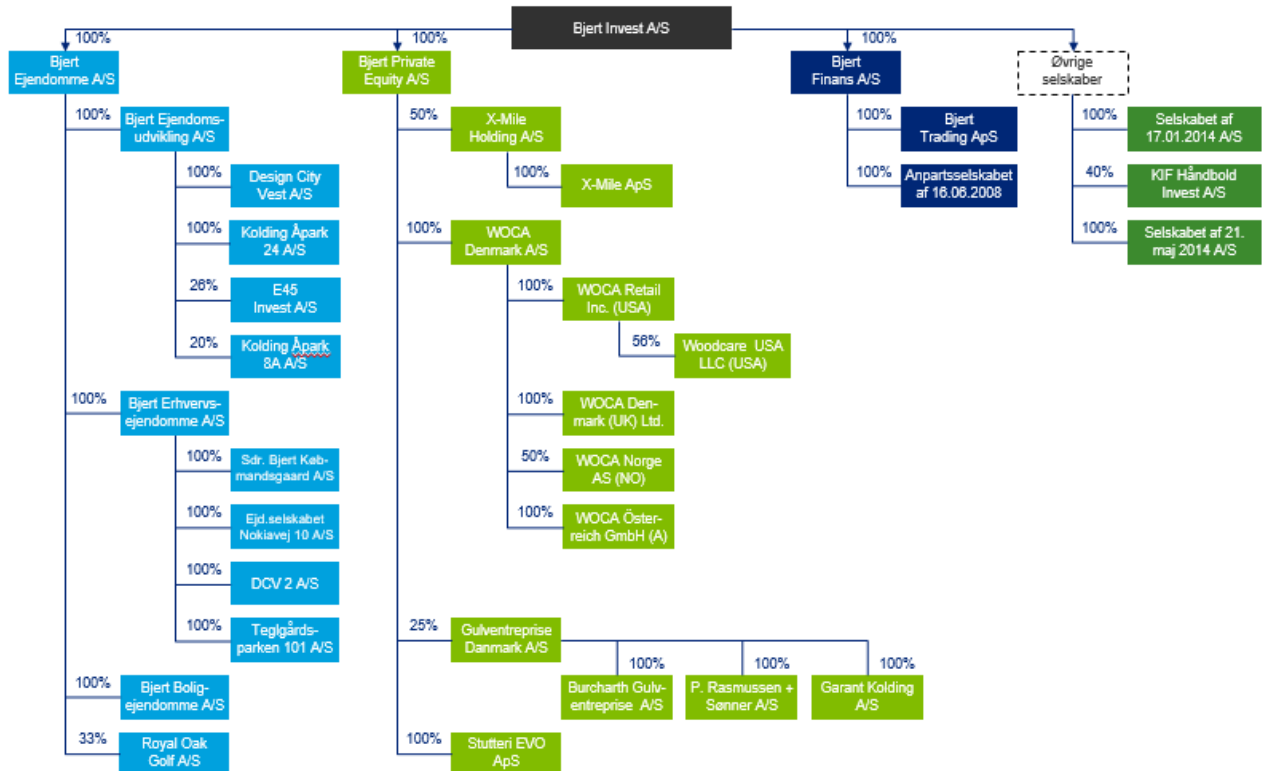
### Begivenheder efter balancedagen

Der er fra balancedagen og frem til i dag ikke indtrådt forhold, som forrykker vurderingen af årsrapporten.



## Ledelsesberetning

### Koncernoversigt



## Resultatopgørelse for 2017/18

	<u>Note</u>	<u>2017/18</u> <u>kr.</u>	<u>2016/17</u> <u>kr.</u>
<b>Bruttotab</b>		<b>(112.757)</b>	<b>(1.648.220)</b>
Personaleomkostninger	1	(8.406.839)	(7.279.076)
Af- og nedskrivninger	2	<u>(264.560)</u>	<u>(215.897)</u>
<b>Driftsresultat</b>		<b>(8.784.156)</b>	<b>(9.143.193)</b>
Indtægter af kapitalandele i tilknyttede virksomheder		(5.045.769)	16.173.431
Indtægter af kapitalandele i associerede virksomheder		(11.503.050)	170.600
Indtægter af andre finansielle anlægsaktiver		0	(17.899.917)
Andre finansielle indtægter	3	19.462.947	31.526.612
Andre finansielle omkostninger	4	<u>(20.923.394)</u>	<u>(15.820.799)</u>
<b>Resultat før skat</b>		<b>(26.793.422)</b>	<b>5.006.734</b>
Skat af årets resultat	5	<u>2.289.801</u>	<u>(1.421.853)</u>
<b>Årets resultat</b>		<b><u>(24.503.621)</u></b>	<b><u>3.584.881</u></b>
<b>Forslag til resultatdisponering</b>			
Ordinært udbytte for regnskabsåret		0	15.000.000
Overført resultat		<u>(24.503.621)</u>	<u>(11.415.119)</u>
		<b><u>(24.503.621)</u></b>	<b><u>3.584.881</u></b>

## Balance pr. 30.04.2018

	<b>Note</b>	<b>2017/18</b> <b>kr.</b>	<b>2016/17</b> <b>kr.</b>
Andre anlæg, driftsmateriel og inventar		706.741	414.978
<b>Materielle anlægsaktiver</b>	6	<b>706.741</b>	<b>414.978</b>
Kapitalandele i tilknyttede virksomheder		225.871.956	230.355.831
Kapitalandele i associerede virksomheder		3.437.129	14.940.179
Andre tilgodehavender		0	0
<b>Finansielle anlægsaktiver</b>	7	<b>229.309.085</b>	<b>245.296.010</b>
<b>Anlægsaktiver</b>		<b>230.015.826</b>	<b>245.710.988</b>
Tilgodehavender fra salg og tjenesteydelser		148.489	0
Tilgodehavender hos tilknyttede virksomheder		1.197.015	15.632.391
Udskudt skat		5.007.465	3.972.199
Andre tilgodehavender		8.355	268.800
Tilgodehavende sambeskatningsbidrag		110.115	171.136
Periodeafgrænsningsposter		208.335	231.026
<b>Tilgodehavender</b>		<b>6.679.774</b>	<b>20.275.552</b>
Andre værdipapirer og kapitalandele		165.987.320	151.857.799
<b>Værdipapirer og kapitalandele</b>		<b>165.987.320</b>	<b>151.857.799</b>
<b>Likvide beholdninger</b>		<b>15.708.517</b>	<b>16.197.896</b>
<b>Omsætningsaktiver</b>		<b>188.375.611</b>	<b>188.331.247</b>
<b>Aktiver</b>		<b>418.391.437</b>	<b>434.042.235</b>

## Balance pr. 30.04.2018

	<u>Note</u>	<u>2017/18</u> kr.	<u>2016/17</u> kr.
Virksomhedskapital		4.550.000	4.550.000
Overført overskud eller underskud		308.186.973	332.128.701
Forslag til udbytte for regnskabsåret		<u>0</u>	<u>15.000.000</u>
<b>Egenkapital</b>		<b><u>312.736.973</u></b>	<b><u>351.678.701</u></b>
Bankgæld		39.339.065	0
Leverandører af varer og tjenesteydelser		401.672	1.882.447
Gæld til tilknyttede virksomheder		64.817.614	79.608.842
Anden gæld		1.096.113	857.565
Periodeafgrænsningsposter		<u>0</u>	<u>14.680</u>
<b>Kortfristede gældsforpligtelser</b>		<b><u>105.654.464</u></b>	<b><u>82.363.534</u></b>
<b>Gældsforpligtelser</b>		<b><u>105.654.464</u></b>	<b><u>82.363.534</u></b>
<b>Passiver</b>		<b><u>418.391.437</u></b>	<b><u>434.042.235</u></b>
Eventualforpligtelser	8		
Pantsætninger og sikkerhedsstillelser	9		
Koncernforhold	10		

**Egenkapitalopgørelse for 2017/18**

	<b>Virksom- hedskapital kr.</b>	<b>Overført overskud eller underskud kr.</b>	<b>Forslag til udbytte for regnskabs- året kr.</b>	<b>I alt kr.</b>
Egenkapital primo	4.550.000	332.128.701	15.000.000	351.678.701
Udbetalt ordinært udbytte	0	0	(15.000.000)	(15.000.000)
Valutakursreguleringer	0	17.613	0	17.613
Øvrige egenkapitalposter	0	544.280	0	544.280
Årets resultat	0	(24.503.621)	0	(24.503.621)
<b>Egenkapital ultimo</b>	<b>4.550.000</b>	<b>308.186.973</b>	<b>0</b>	<b>312.736.973</b>

## Noter

	<b>2017/18</b>	<b>2016/17</b>
	<b>kr.</b>	<b>kr.</b>
<b>1. Personaleomkostninger</b>		
Gager og lønninger	7.925.531	6.914.476
Pensioner	442.680	315.000
Andre omkostninger til social sikring	38.628	49.600
	<b>8.406.839</b>	<b>7.279.076</b>
Gennemsnitligt antal fuldtidsansatte medarbejdere	<b>4</b>	<b>7</b>
	<b>2017/18</b>	<b>2016/17</b>
	<b>kr.</b>	<b>kr.</b>
<b>2. Af- og nedskrivninger</b>		
Afskrivninger på materielle anlægsaktiver	252.810	215.897
Tab og gevinst ved salg af immaterielle og materielle anlægsaktiver	11.750	0
	<b>264.560</b>	<b>215.897</b>
	<b>2017/18</b>	<b>2016/17</b>
	<b>kr.</b>	<b>kr.</b>
<b>3. Andre finansielle indtægter</b>		
Finansielle indtægter fra tilknyttede virksomheder	156.092	1.713.951
Øvrige finansielle indtægter	19.306.855	29.812.661
	<b>19.462.947</b>	<b>31.526.612</b>
	<b>2017/18</b>	<b>2016/17</b>
	<b>kr.</b>	<b>kr.</b>
<b>4. Andre finansielle omkostninger</b>		
Finansielle omkostninger fra tilknyttede virksomheder	4.030.240	3.735.302
Øvrige finansielle omkostninger	16.893.154	12.085.497
	<b>20.923.394</b>	<b>15.820.799</b>
	<b>2017/18</b>	<b>2016/17</b>
	<b>kr.</b>	<b>kr.</b>
<b>5. Skat af årets resultat</b>		
Aktuel skat	(1.254.535)	0
Ændring af udskudt skat	(1.035.266)	1.421.853
	<b>(2.289.801)</b>	<b>1.421.853</b>

## Noter

	<b>Andre anlæg, drifts- materiel og inventar kr.</b>
<b>6. Materielle anlægsaktiver</b>	
Kostpris primo	1.813.386
Tilgange	686.322
Afgange	(434.401)
<b>Kostpris ultimo</b>	<b>2.065.307</b>
Af- og nedskrivninger primo	(1.398.408)
Årets afskrivninger	(252.810)
Tilbageførsel ved afgang	292.652
<b>Af- og nedskrivninger ultimo</b>	<b>(1.358.566)</b>
<b>Regnskabsmæssig værdi ultimo</b>	<b>706.741</b>

	<b>Kapital- andele i tilknyttede virk- somheder kr.</b>	<b>Kapital- andele i associerede virk- somheder kr.</b>	<b>Andre tilgode- havender kr.</b>
<b>7. Finansielle anlægsaktiver</b>			
Kostpris primo	248.150.380	16.730.625	7.581.686
Afgange	0	0	(2.065.881)
<b>Kostpris ultimo</b>	<b>248.150.380</b>	<b>16.730.625</b>	<b>5.515.805</b>
Nedskrivninger primo	(17.794.549)	(1.790.446)	(7.581.686)
Egenkapitalreguleringer	561.894	0	0
Andel af årets resultat	(6.405.045)	(11.503.050)	0
Regulering interne avancer	1.359.276	0	0
Tilbageførsel af nedskrivninger	0	0	2.065.881
<b>Nedskrivninger ultimo</b>	<b>(22.278.424)</b>	<b>(13.293.496)</b>	<b>(5.515.805)</b>
<b>Regnskabsmæssig værdi ultimo</b>	<b>225.871.956</b>	<b>3.437.129</b>	<b>0</b>

## Noter

### 8. Eventualforpligtelser

Selskabet indgår i en dansk sambeskatning med Bjert Holding ApS som administrationselskab. Selskabet hæfter derfor i henhold til selskabsskattelovens regler herom fra og med regnskabsåret 2013/14 for indkomstskatter mv. for de sambeskattede selskaber og fra og med 1. juli 2012 ligeledes for eventuelle forpligtelser til at indeholde kildeskat på renter, royalties og udbytter for de sambeskattede selskaber.

### 9. Pantsætninger og sikkerhedsstillelser

Selskabet har stillet kaution på 35.500 t.kr. for tilknyttet virksomheds mellemværende med pengeinstitutter mv. Gælden udgør 50.690 t.kr. pr. 30.04.2018.

Selskabet indestår som selvskyldnerkautionist for forpligtelser i henhold til totalentrepriseaftale vedrørende byggeprojekt. Forpligtelsen udgør 6 mio. kr. pr. 30.04.2018.

Selskabet har stillet arbejdsgarantier i forbindelse med projekter udført i tilknyttet virksomhed. Pr. 30.04.2018 udgør de stillede garantier 75 t.kr.

Selskabet indestår for huslejeforpligtelse i datterselskab. Restforpligtelsen udgør 4.900 t.kr. pr. 30.04.2018. Selskabet har derudover indgået leje- og leasingforpligtelser på samlet 3.114 t.kr. frem til udløb.

### 10. Koncernforhold

Navn og hjemsted for modervirksomheden, der udarbejder koncernregnskab for den mindste koncern:

Bjert Holding ApS, Kolding Åpark 8 A, 8., 6000 Kolding.



## Anvendt regnskabspraksis

### Regnskabsklasse

Årsrapporten er aflagt i overensstemmelse med årsregnskabslovens bestemmelser for regnskabsklasse B med tilvalg af enkelte bestemmelser for regnskabsklasse C.

Årsregnskabet er aflagt efter samme regnskabspraksis som sidste år.

### Koncernregnskab

Med henvisning til årsregnskabslovens § 112, stk. 1 er der ikke udarbejdet koncernregnskab.

### Generelt om indregning og måling

Aktiver indregnes i balancen, når det som følge af en tidligere begivenhed er sandsynligt, at fremtidige økonomiske fordele vil tilflyde virksomheden, og aktivets værdi kan måles pålideligt.

Forpligtelser indregnes i balancen, når virksomheden som følge af en tidligere begivenhed har en retlig eller faktisk forpligtelse, og det er sandsynligt, at fremtidige økonomiske fordele vil fragå virksomheden, og forpligtelsens værdi kan måles pålideligt.

Ved første indregning måles aktiver og forpligtelser til kostpris. Måling efter første indregning sker som beskrevet for hver enkelt regnskabspost nedenfor.

Ved indregning og måling tages hensyn til forudsigelige risici og tab, der fremkommer, inden årsrapporten aflægges, og som be- eller afkræfter forhold, der eksisterede på balancedagen.

I resultatopgørelsen indregnes indtægter, i takt med at de indtjenes, mens omkostninger indregnes med de beløb, der vedrører regnskabsåret.

### Omregning af fremmed valuta

Transaktioner i fremmed valuta omregnes ved første indregning til transaktionsdagens kurs. Tilgodehaverne, gældsforpligtelser og andre monetære poster i fremmed valuta, som ikke er afregnet på balancedagen, omregnes til balancedagens valutakurs. Valutakursdifferencer, der opstår mellem transaktionsdagens kurs og kursen på henholdsvis betalingsdagen og balancedagen, indregnes i resultatopgørelsen som finansielle poster.

### Resultatopgørelsen

#### Bruttofortjeneste eller -tab

Bruttofortjeneste eller -tab omfatter nettoomsætning og eksterne omkostninger.

#### Nettoomsætning

Nettoomsætning ved salg af tjenesteydelser indregnes i resultatopgørelsen, når levering til køber har fundet sted. Nettoomsætning indregnes eksklusive moms, afgifter og rabatter i forbindelse med salget og måles til dagsværdien af det fastsatte vederlag.

## Anvendt regnskabspraksis

### Andre eksterne omkostninger

Andre eksterne omkostninger omfatter omkostninger, der vedrører virksomhedens primære aktiviteter, herunder lokaleomkostninger, kontorholdsomkostninger, salgsfremmende omkostninger mv.

### Personaleomkostninger

Personaleomkostninger omfatter løn og gager såvel som omkostninger til social sikring, pensioner o.l. for virksomhedens medarbejdere.

### Af- og nedskrivninger

Af- og nedskrivninger af materielle anlægsaktiver består af regnskabsårets af- og nedskrivninger opgjort ud fra henholdsvis de fastsatte restværdier og brugstider for de enkelte aktiver og gennemførte nedskrivningstest og af gevinster og tab ved salg af materielle anlægsaktiver.

### Indtægter af kapitalandele i tilknyttede virksomheder

Indtægter af kapitalandele i tilknyttede virksomheder omfatter den forholdsmæssige andel af de enkelte virksomheders resultat efter fuld eliminering af interne avancer og tab.

### Indtægter af kapitalandele i associerede virksomheder

Indtægter af kapitalandele i associerede virksomheder omfatter den forholdsmæssige andel af de enkelte associerede virksomheders resultat efter forholdsmæssig eliminering af interne avancer og tab.

### Indtægter af andre finansielle anlægsaktiver

Indtægter af andre finansielle anlægsaktiver omfatter afkast i form af renter, udbytte o.l. af finansielle anlægsaktiver, der ikke er kapitalandele i tilknyttede eller associerede virksomheder.

### Andre finansielle indtægter

Andre finansielle indtægter består af modtagne udbytter o.l. fra andre værdipapirer og kapitalandele, renteindtægter, herunder renteindtægter fra tilgodehavender hos tilknyttede virksomheder, nettokursgevinster vedrørende værdipapirer, gæld og transaktioner i fremmed valuta samt godtgørelser under acontoskatteordningen mv.

### Andre finansielle omkostninger

Andre finansielle omkostninger består af renteomkostninger, herunder renteomkostninger fra gæld til tilknyttede virksomheder, nettokurstab vedrørende værdipapirer, gæld og transaktioner i fremmed valuta samt tillæg under acontoskatteordningen mv.

### Skat

Årets skat, der består af årets aktuelle skat og ændring af udskudt skat, indregnes i resultatopgørelsen med den del, der kan henføres til årets resultat, og direkte på egenkapitalen med den del, der kan henføres til posteringer direkte på egenkapitalen.

Selskabet er sambeskattet med moderselskabet og alle moderselskabets øvrige danske dattervirksomheder. Den aktuelle danske selskabsskat fordeles mellem de sambeskattede virksomheder i forhold til disses skattepligtige indkomster (fuld fordeling med refusion vedrørende skattemæssige underskud).

## Anvendt regnskabspraksis

### Balancen

#### Materielle anlægsaktiver

Andre anlæg, driftsmateriel og inventar måles til kostpris med fradrag af akkumulerede af- og nedskrivninger.

Kostprisen omfatter anskaffelsesprisen, omkostninger direkte tilknyttet anskaffelsen og omkostninger til klar-  
gøring af aktivet indtil det tidspunkt, hvor aktivet er klar til at blive taget i brug.

Afskrivningsgrundlaget er kostpris med fradrag af forventet restværdi efter afsluttet brugstid. Der foretages  
lineære afskrivninger baseret på følgende vurdering af aktivernes forventede brugstider:

Andre anlæg, driftsmateriel og inventar	3-10 år
---	---------

Materielle anlægsaktiver nedskrives til genindvindingsværdi, hvis denne er lavere end den regnskabsmæs-  
sige værdi.

#### Kapitalandele i tilknyttede virksomheder

Kapitalandele i tilknyttede virksomheder indregnes og måles i modervirksomhedens regnskab efter den  
indre værdis metode (equity-metoden). Dette indebærer, at kapitalandelene måles til den forholdsmæssige  
andel af virksomhedernes regnskabsmæssige indre værdi med tillæg af uafskrevet goodwill og med fradrag  
eller tillæg af urealiserede koncerninterne fortjenester og tab.

Nettoopskrivning af kapitalandele i tilknyttede virksomheder overføres i forbindelse med resultatdispone-  
ringen til reserve for nettoopskrivning efter den indre værdis metode under egenkapitalen.

Goodwill opgøres som forskellen mellem kostprisen for kapitalandelene og dagsværdien af den forholds-  
mæssige andel af de overtagne aktiver og forpligtelser. Goodwill afskrives lineært over den vurderede  
brugstid, der fastlægges på baggrund af ledelsens erfaringer inden for de enkelte forretningsområder.  
Brugstiderne er fastlagt ud fra en vurdering af i hvilket omfang, at der er tale om strategisk erhvervede  
virksomheder med en stærk markedsposition og langsigtet indtjeningsprofil, og i hvilket omfang goodwill-  
beløbet inkluderer tidsbegrænsede immaterielle ressourcer, som det ikke har været muligt at udskille og  
indregne som særskilte aktiver. Hvis brugstiden ikke kan skønnes pålideligt fastsættes den til 10 år. Brugs-  
tiderne revurderes årligt. De anvendte afskrivningsperioder udgør 5-40 år.

Kapitalandele i tilknyttede virksomheder nedskrives til genindvindingsværdi, hvis denne er lavere end den  
regnskabsmæssige værdi.

#### Kapitalandele i associerede virksomheder

Kapitalandele i associerede virksomheder indregnes og måles efter den indre værdis metode (equity-me-  
toden). Dette indebærer, at kapitalandelene måles til den forholdsmæssige andel af virksomhedernes regn-  
skabsmæssige indre værdi med tillæg af uafskrevet goodwill og med fradrag eller tillæg af urealiserede,  
forholdsmæssige interne fortjenester og tab.

Nettoopskrivning af kapitalandele i associerede virksomheder overføres i forbindelse med resultatdispone-  
ringen til reserve for nettoopskrivning efter den indre værdis metode under egenkapitalen.

## Anvendt regnskabspraksis

Goodwill opgøres som forskellen mellem kostprisen for kapitalandelene og dagsværdien af den forholds- mæssige andel af de overtagne aktiver og forpligtelser. Goodwill afskrives lineært over den vurderede brugstid, der fastsættes på baggrund af ledelsens erfaringer inden for de enkelte forretningsområder. Brugstiderne er fastlagt ud fra en vurdering af i hvilket omfang, at der er tale om strategisk erhvervede virksomheder med en stærk markedsposition og langsigtet indtjeningsprofil, og i hvilket omfang goodwill- beløbet inkluderer tidsbegrænsede immaterielle ressourcer, som det ikke har været muligt at udskille og indregne som særskilte aktiver. Hvis brugstiden ikke kan skønnes pålideligt, fastsættes den til 10 år. Brugs- tiderne revurderes årligt. De anvendte afskrivningsperioder udgør 10 år.

Kapitalandele i associerede virksomheder nedskrives til genindvindingsværdi, hvis denne er lavere end den regnskabsmæssige værdi.

### Tilgodehavender

Tilgodehavender måles til amortiseret kostpris, der sædvanligvis svarer til nominel værdi, med fradrag af nedskrivninger til imødegåelse af forventede tab.

### Udskudt skat

Udskudt skat indregnes af alle midlertidige forskelle mellem regnskabsmæssige og skattemæssige værdier af aktiver og forpligtelser, hvor den skattemæssige værdi af aktiverne opgøres med udgangspunkt i den planlagte anvendelse af det enkelte aktiv.

Udskudte skatteaktiver, herunder skatteværdien af fremførselsberettigede, skattemæssige underskud, ind- regnes i balancen med den værdi, aktivet forventes at kunne realiseres til, enten ved modregning i udskudte skatteforpligtelser eller som nettoskatteaktiver.

### Tilgodehavende og skyldig sambeskatningsbidrag

Aktuelle skyldige sambeskatningsbidrag eller tilgodehavende sambeskatningsbidrag indregnes i balancen op- gjort som beregnet skat af årets skattepligtige indkomst, reguleret for betalt acontoskat. Ved skattemæssige underskud indregnes kun tilgodehavende sambeskatningsbidrag, hvis underskuddet forventes udnyttet i sambeskatningen.

### Periodeafgrænsningsposter

Periodeafgrænsningsposter indregnet under aktiver omfatter afholdte omkostninger, der vedrører efterføl- gende regnskabsår. Periodeafgrænsningsposter måles til kostpris.

### Andre værdipapirer og kapitalandele (omsætningsaktiver)

Andre værdipapirer og kapitalandele indregnet under omsætningsaktiver omfatter børsnoterede værdipapir, der måles til dagsværdi (børskurs) på balancedagen.

### Likvide beholdninger

Likvide beholdninger omfatter bankindeståender.

## Anvendt regnskabspraksis

### Udbytte

Udbytte indregnes som en gældsforpligtelse på det tidspunkt, hvor det er vedtaget på generalforsamlingen. Det foreslåede udbytte for regnskabsåret vises som en særskilt post i egenkapitalen.

### Andre finansielle forpligtelser

Andre finansielle forpligtelser måles til amortiseret kostpris, der sædvanligvis svarer til nominel værdi.

### Periodeafgrænsningsposter

Periodeafgrænsningsposter indregnet under forpligtelser omfatter modtagne indtægter til resultatføring i efterfølgende regnskabsår. Periodeafgrænsningsposter måles til kostpris.