

NOA
NOA

Since 1981
DENMARK



Noa Noa ApS

CVR- nr. 60 74 62 14

Krogenbergvej 15A,

3490 Kvistgård

Årsrapport 2015

35. regnskabsår

Annual report

For the year ended 31 December 2015

35th financial year

Godkendt på selskabets generalforsamling

Den 26. maj 2016

Approved at the annual general meeting of shareholders

On May 26 2016

Dirigent / Chairman

Navn / Name: Kim Rolsted

The English part of this parallel document in Danish and English is an unofficial translation of the original Danish text. In the event of disputes or misunderstandings arising from the interpretation of the translation, the Danish language version shall prevail.

Indholdsfortegnelse

Contents

Oplysninger om selskabet <i>Company details</i>	1
Ledelsespåtegning <i>Statement by management on the annual report</i>	2
Den uafhængige revisors erklæringer <i>Independent auditor's reports</i>	3
Koncernoversigt <i>Group chart</i>	6
Hoved- og nøgletal <i>Financial highlights</i>	7
Ledelsesberetning <i>Management's review</i>	9
Anvendt regnskabspraksis <i>Accounting policies</i>	21
Resultatopgørelse <i>Income statement</i>	32
Balance <i>Balance sheet</i>	34
Egenkapitalopgørelse, koncern <i>Consolidated statement of changes in equity, group</i>	38
Egenkapitalopgørelse, moderselskab <i>Statement of changes in equity, parent company</i>	39
Pengestrømsopgørelse, koncern <i>Cash flow statement, group</i>	40
Noter <i>Notes</i>	42

Oplysninger om selskabet

Company details

Noa Noa ApS
Krogenbergvej 15 A
3490 Kvistgård

Bestyrelse

Supervisory board

Christian Nissen Riisberg, formand (*chairman*)
Karl Gustav Ingemar Öhrn, næstformand (*deputy chairman*)
Henrik Aaen Kastberg

Direktion

Executive board

Henrik Aaen Kastberg

Ultimativt moderselskab

Ultimate parent

NNCG Holding ApS, Krogenbergvej 15 A, 3490 Kvistgaard, Denmark
CVR-nr. 36 46 67 15
CVR No. 36 46 67 15

Moderselskab

Parent

NN AX 2 ApS, Krogenbergvej 15 A, 3490 Kvistgård, Denmark
CVR-nr. 28 50 50 94
CVR No. 28 50 50 94

Tilknyttede virksomheder

Group enterprises

Noa Noa Sverige AB, Kungsgatan 9-11, 111 43 Stockholm, ejerandel/*holding* 100 %
Noa Noa Norge AS, Bogstadveien 21, 0355 Oslo, ejerandel/*holding* 100 %
Noa Noa Nederland BV, Krogenbergvej 15 A, 3490 Kvistgård, ejerandel / *holding* 100%
Noa Noa UK Ltd., 308 Kings Road, SW3 5HU, London, ejerandel/*holding* 100 %
Noa Noa GmbH, Kaiserswerther Str. 152, 40474 Düsseldorf, ejerandel / *holding* 100 %
Noa Noa Finland OY, Österviksgatan 23 B, 00210 Helsinki, ejerandel / *holding* 100 %

Revision

Auditors

Deloitte Statsautoriseret Revisionspartnerselskab
Weidekampsgade 6, 0900 København C, Denmark

Bankforbindelse

Bankers

Nordea Bank

Ledelsespåtegning

Ledelsen har dags dato behandlet og godkendt årsrapporten for regnskabsåret 1. januar 2015 - 31. december 2015 for Noa Noa ApS.

Årsrapporten aflægges i overensstemmelse med årsregnskabsloven.

Det er vores opfattelse, at koncernregnskabet og årsregnskabet giver et retvisende billede af koncernens og selskabets aktiver, passiver og finansielle stilling pr. 31. december 2015 og resultatet af koncernens og selskabets aktiviteter samt af koncernens pengestrømme for regnskabsåret 1. januar - 31. december 2015.

Ledelsesberetningen indeholder efter vores opfattelse en retvisende redegørelse for de forhold, beretningen omhandler.

Årsrapporten indstilles til generalforsamlingens godkendelse.

Kvistgård, den 26. maj 2016
Kvistgaard, 26 May 2016

Direktionen / Executive board:



Henrik Aaen Kastberg

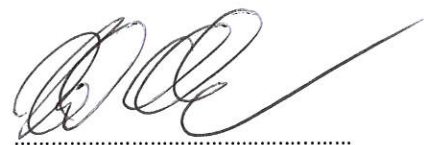
Bestyrelsen / Supervisory board:



Christian Nissen Riisberg
Formand / Chairman



Karl Gustav Ingemar Öhrn
Næstformand / Deputy Chairman



Henrik Aaen Kastberg

Statement by management on the annual report

Today, management has discussed and approved the annual report of Noa Noa ApS for the financial year 1 January 2015 - 31 December 2015

The annual report is prepared in accordance with the Danish Financial Statements Act.

In our opinion, the consolidated financial statements and the parent company financial statements give a true and fair view of the group's and the company's financial position at 31 December 2015 and of the results of the group's and the company's operations and of the consolidated cash flows for the financial year 1 January - 31 December 2015.

In our opinion, the management's review includes a fair review of the matters dealt with in the management's review.

We recommend the adoption of the annual report at the annual general meeting.

Den uafhængige revisors erklæringer

Til kapitalejerne i Noa Noa ApS

Påtegning på koncernregnskabet og årsregnskabet

Vi har revideret koncernregnskabet og årsregnskabet for Noa Noa ApS for regnskabsåret 1. januar 2015 - 31. december 2015, der omfatter anvendt regnskabspraksis, resultatopgørelse, balance, egenkapitalopgørelse og noter for såvel koncernen som selskabet samt pengestrømsopgørelse for koncernen. Koncernregnskabet og årsregnskabet udarbejdes efter årsregnskabsloven.

Ledelsens ansvar for koncernregnskabet og årsregnskabet

Ledelsen har ansvaret for udarbejdelsen af et koncernregnskab og et årsregnskab, der giver et retvisende billede i overensstemmelse med årsregnskabsloven. Ledelsen har endvidere ansvaret for den interne kontrol, som ledelsen anser nødvendig for at udarbejde et koncernregnskab og et årsregnskab uden væsentlig fejlinformation, uanset om denne skyldes besvigelser eller fejl.

Revisors ansvar

Vores ansvar er at udtrykke en konklusion om koncernregnskabet og årsregnskabet på grundlag af vores revision. Vi har udført revisionen i overensstemmelse med internationale standarder om revision og yderligere krav ifølge dansk revisorlovgivning. Dette kræver, at vi overholder etiske krav samt planlægger og udfører revisionen for at opnå høj grad af sikkerhed for, om koncernregnskabet og årsregnskabet er uden væsentlig fejlinformation.

Independent auditor's reports

To the owners of Noa Noa ApS

Report on consolidated financial statements and parent company financial statements

We have audited the consolidated financial statements and the parent company financial statements of Noa Noa ApS for the financial year year 1 January 2015 - 31 December 2015, which comprise a summary of significant accounting policies, income statement, balance sheet, statement of changes in equity and notes for the group as well as the company and a cash flow statement for the group. The consolidated financial statements and the parent company financial statements have been prepared in accordance with the Danish Financial Statements Act.

Management's responsibility for the consolidated financial statements and the parent company financial statements

Management is responsible for the preparation of consolidated financial statements and parent company financial statements that give a true and fair view in accordance with the Danish Financial Statements Act. Further, management is responsible for such internal control as it determines is necessary to enable the preparation of consolidated financial statements and parent company financial statements that are free from material misstatement, whether due to fraud or error.

Auditor's responsibility

Our responsibility is to express an opinion on the consolidated financial statements and the parent company financial statements based on our audit. We conducted our audit in accordance with international standards on auditing and additional requirements according to Danish audit regulations. This requires that we comply with ethical requirements and plan and perform the audit to obtain reasonable assurance about whether the consolidated financial statements and the parent company financial statements are free from material misstatement.

Den uafhængige revisors erklæringer – fortsat

En revision omfatter udførelse af revisionshandlinger for at opnå revisionsbevis for beløb og oplysninger i koncernregnskabet og årsregnskabet. De valgte revisionshandlinger afhænger af revisors vurdering, herunder en vurdering af risici for væsentlig fejlinformation i koncernregnskabet og årsregnskabet, uanset om denne skyldes besvigelser eller fejl. Ved risikovurderingen overvejer revisor intern kontrol, der er relevant for selskabets udarbejdelse af et koncernregnskab og et årsregnskab, der giver et retvisende billede. Formålet hermed er at udforme revisionshandlinger, der er passende efter omstændighederne, men ikke at udtrykke en konklusion om effektiviteten af virksomhedens interne kontrol. En revision omfatter endvidere en vurdering af, om ledelsens valg af regnskabspraksis er passende, om ledelsens regnskabsmæssige skøn er rimelige samt den samlede præsentation af koncernregnskabet og årsregnskabet.

Det er vores opfattelse, at det opnåede revisionsbevis er tilstrækkeligt og egnet som grundlag for vores konklusion.

Revisionen har ikke givet anledning til forbehold.

Konklusion

Det er vores opfattelse, at koncernregnskabet og årsregnskabet giver et retvisende billede af koncernens og selskabets aktiver, passiver og finansielle stilling pr. 31. december 2015 samt af resultatet af koncernens og selskabets aktiviteter samt koncernens pengestrømme for regnskabsåret 1. januar 2015 - 31. december 2015 i overensstemmelse med årsregnskabsloven.

Independent auditor's reports – continued

An audit involves performing procedures to obtain audit evidence about the amounts and disclosures in the consolidated financial statements and the parent company financial statements. The procedures selected depend on the auditor's judgement, including an assessment of the risks of material misstatement of the consolidated financial statements and the parent company financial statements, whether due to fraud or error. In making those risk assessments, the auditor considers internal control relevant to the entity's preparation of consolidated financial statements and parent company financial statements that give a true and fair view. The purpose is to design audit procedures that are appropriate in the circumstances, but not to express an opinion on the effectiveness of the entity's internal control. An audit also includes evaluating the appropriateness of accounting policies used, the reasonableness of accounting estimates made by management as well as the overall presentation of the consolidated financial statements and the parent company financial statements.

We believe that the audit evidence we have obtained is sufficient and appropriate to provide a basis for our audit opinion.

Our audit has not resulted in any qualification.

Opinion

In our opinion, the consolidated financial statements and the parent company financial statements give a true and fair view of the group's and the company's financial position at 31 December 2015 and of the results of the group's and the company's operations and the group's cash flows for the financial year 1 January 2015 - 31 December 2015 in accordance with the Danish Financial Statements Act.

Den uafhængige revisors erklæringer – fortsat

Supplerende oplysninger vedrørende forhold i regnskabet

Uden at modificere vores konklusion henleder vi opmærksomheden på omtalen i regnskabets note 1, hvor ledelsen beskriver forudsætningerne knyttet til selskabets fortsatte drift, som er afhængig af opfyldelsen af drift- og likviditetsbudgettet for 2016 og herunder de af ledelsen planlagte likviditetsinitiativer. Det er ledelsens vurdering, at likviditetsberedskabet er tilstrækkeligt til at fortsætte driften i 2016. Ledelsens forventer desuden, at likviditeten for 2017 sikres i løbet af det kommende år. Vi har ikke fundet anledning til at anlægge en anden vurdering.

Udtalelse om ledelsesberetningen

Vi har i henhold til årsregnskabsloven gennemlæst ledelsesberetningen. Vi har ikke foretaget yderligere handlinger i tillæg til den udførte revision af koncernregnskabet og årsregnskabet.

Det er på denne baggrund vores opfattelse, at oplysningerne i ledelsesberetningen er i overensstemmelse med koncernregnskabet og årsregnskabet.

København, den 26. maj 2016
Copenhagen May 26 2016

Deloitte
Statsautoriseret Revisionspartnerselskab

Torben Skov
Statsautoriseret Revisor
State Authorised Public Accountant

CVR-nr. 33 96 35 56
Central Business Registration No.: 33 96 35 56

Independent auditor's reports – continued

Emphasis of matter affecting the financial statements

Without modifying our opinion, we refer to the comments in note 1 to the financial statements in which Management describes the assumptions underlying the Company's ability to continue as a going concern, which rely on the realisation of the operating and cash flow budgets for 2016, including the cash flow initiatives planned by Management. Management believes that the cash resources are sufficient to ensure the continuation of operations in 2016. Management also expects liquidity for 2017 to be ensured over the next year. We found no reason to take a different view in this respect.

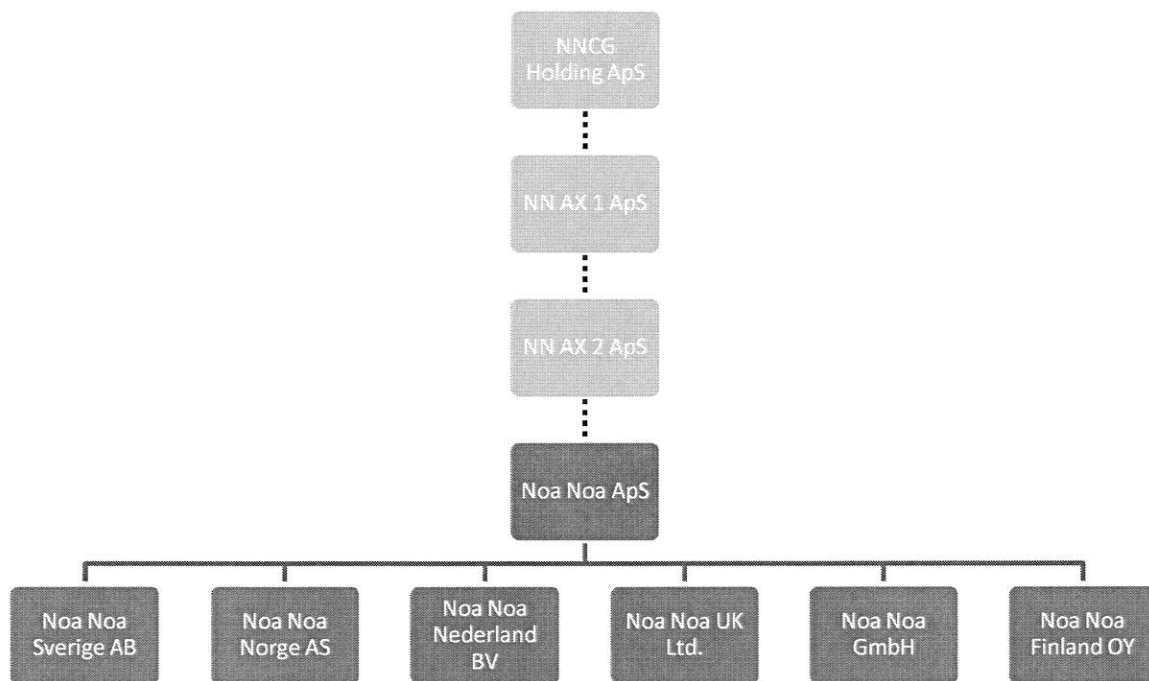
Statement on the management's review

In accordance with the Danish Financial Statements Act, we have read the management's review. We have not performed any further procedures in addition to the audit of the consolidated financial statements and the parent company financial statements.

On this basis, it is our opinion that the information provided in the management's review is consistent with the consolidated financial statements and the parent company financial statements.

Martin Langhoff Hansen
Statsautoriseret revisor
State Authorised Public Accountant

Koncernoversigt
Group chart



Hoved- og nøgletal

Financial highlights

Koncern

Group

Koncernens udvikling i de seneste 5 år kan beskrives således.

5-year summary:

	2015	20104	2013	2012	2011
	12 mdr.	12 mdr.	12 mdr.	12 mdr.	12 mdr.
	12 months	12 months	12 months	12 months	12 months
Hovedtal (t.kr.)					
<i>Key figures (in DKK thousand)</i>					
Nettoomsætning	310.628	409.957	455.491	470.360	536.793
<i>Revenue</i>					
Bruttofortjeneste	177.177	233.870	267.419	279.422	302.592
<i>Gross profit</i>					
Resultat før finansielle poster (EBIT)	-42.202	-23.067	-32.223	-22.265	-21
<i>Profit before net financials (EBIT)</i>					
Finansielle poster	-6.295	-5.184	-3.540	-9.109	-7.635
<i>Net financials</i>					
Årets resultat	-49.490	-40.451	-34.365	-24.735	-6.094
<i>Profit for the year</i>					
Årets pengestrøm	-15.302	3.097	-6.710	4.261	-55.583
<i>Net cash flow for the year</i>					
Egenkapital, ultimo	32.937	41.429	58.695	112.162	140.427
<i>Equity at year-end</i>					
Investering i anlægsaktiver	12.625	19.855	10.293	19.367	27.566
<i>Investment in fixed assets</i>					
Samlede aktiver	180.099	217.366	264.479	287.739	288.958
<i>Total assets</i>					
Antal medarbejdere	243	274	311	311	333
<i>Number of employees</i>					
Nøgletal					
<i>Ratios</i>					
Bruttomargin	57,0%	57,0%	58,7%	59,4%	56,4%
<i>Gross margin</i>					
Overskudsgrad (EBIT-margin)	neg.	neg.	neg.	neg.	neg.
<i>EBIT margin</i>					
Afkastningsgrad	neg.	neg.	neg.	neg.	neg.
<i>Return on assets</i>					
Soliditetsgrad	18,3%	19,1%	22,2%	39,0%	49,7%
<i>Equity ratio</i>					
Egenkapitalens forrentning (ROE)	neg.	neg.	neg.	neg.	neg.
<i>Return on equity</i>					

Hoved- og nøgletal – fortsat

Financial highlights - continued

Definitioner på nøgletal:

Definition of financial ratios:

Bruttomargin: Bruttofortjeneste / Nettoomsætningen * 100

*Gross margin: Gross profit / Revenue * 100*

Overskudsgrad (EBIT-margin): Resultat før finansielle poster (EBIT) / Nettoomsætningen * 100

*EBIT margin: Profit/loss before net financials (EBIT) / Net revenue * 100*

Afkastningsgrad: Resultat før finansielle poster / Gennemsnitlige samlede aktiver * 100

*Return on assets: Profit/loss before net financials / Average total assets * 100*

Soliditetsgrad: Egenkapital / Samlede aktiver * 100

*Equity ratio: Equity / Total assets * 100*

Egenkapitalens forrentning (ROE): Årets resultat / Årets gennemsnitlige egenkapital * 100

Return on equity: Net profit/loss for the year / Average equity in the year 100*

Ledelsesberetning

Noa Noa ApS koncernen ejes af holdingselskaberne NN AX 2 ApS og NN AX 1 ApS samt nuværende og tidligere ledende medarbejdere. Ultimativt ejes selskabet af NNCG Holding ApS.

Nærværende årsrapport omfatter moderselskabet Noa Noa ApS og de 100 % ejede datterselskaber. Der henvises i øvrigt til koncernregnskabet for det ultimative moderselskab NNCG Holding ApS.

Præsentation af virksomheden

Koncernens aktivitet består af design, markedsføring og salg af modetøj samt et bredt udvalg af accessories til kvinder og børn. Produkterne forhandles dels i egne butikker og egen online shop, dels i 3. parts ejede franchisebutikker, samt sælges bredt gennem en række multibrand butikker i mere end 20 lande.

Udviklingen i aktiviteter og økonomiske forhold

Koncernens omsætning for regnskabsåret 2015 udgjorde DKK 311 mio mod DKK 410 i 2014. Retailomsætningen (egne butikker og online shop) endte på DKK 170 mio mod DKK 219 mio i 2014, mens wholesale-omsætningen (franchise og multibrand butikker) endte på DKK 141 mio mod DKK 191 mio i 2014. Tilbagegangen i wholesale kanalen skyldes fokus på at koncentrere salget på færre markeder, men også fortsat tilbagegang i antallet af multibrandkunder. Indenfor egen retail er der fortsat stor fokus på nedlukning af urentable butikker, hvilket har medført lavere omsætning. Imidlertid oplevede egen retail dog en tilbagegang i Like-For-Like omsætningen.

Management's review

The Noa Noa ApS group is owned by the holding companies NN AX 2 ApS and NN AX 1 ApS and a group of current and former executive officers. Ultimately the company is owned by NNCG Holding ApS.

This annual report comprises the parent company, Noa Noa ApS, and its wholly-owned subsidiaries. Reference is also made to the consolidated financial statements of the ultimate parent company, NNCG Holding ApS.

Presentation of the company

The group's activity consists of designs, markets and sells fashion clothing and a broad range of accessories for women and children. The products sells through own shops, own online shop, third party-owned franchise stores and multi-brand stores in more than 20 countries.

Business review

Consolidated revenue for the financial year 2015 came out at DKK 311 million down from DKK 410 million in 2014. Retail revenue (own shops and online shop) came out at DKK 170 million against DKK 219 million in 2014, while wholesale revenue (franchise and multi-brand stores) came out at DKK 141 million against DKK 191 million in 2014. The downturn in wholesale is caused by concentrated focus on fewer markets, but also continuing loss of multibrand customers. In own retail continued focus on closing down unprofitable shops impacts sales. However own retail also experienced a decline in Like for Like turnover.

Ledelsesberetning – fortsat

Selskabet har været i stand til fastholde sin bruttomarginal på trods af stigende rabatniveau i egen retail som en konsekvens af højt kampagnetryk og stor konkurrence på markedet. Dette skyldes selskabets store fokus på effektiviseringer og selskabet har blandt andet flyttet sit lager til Polen i løbet af efteråret 2015. De senere års omstrukturering samt fokus på optimering og effektivisering af selskabet har medført betydeligt faldende personaleomkostninger. Der er i årsrapporten for 2015 medtaget ekstraordinære restrukturingsomkostninger for ca. DKK 5,4 mio.

I 2015 leverer koncernen negativt EBITDA på DKK 16,6 mio justeret for ekstraordinære restrukturingsomkostninger, hvilket i forhold til DKK 10 mio. i 2014 betegnes som særdeles skuffende. Koncernens og moderselskabets resultatopgørelse udviser et underskud efter skat på DKK 49 mio. i forhold til et underskud på DKK 40 mio. i 2014.

Separat har moderselskabet i 2015 udvist et negativt EBITDA på DKK 33,5 mio. før restrukturingsomkostninger mod 2014, hvor EBITDA i moderselskabet udgjorde et underskud på DKK 14,5 mio. Resultatet er både for koncernen og moderselskabet skuffende, og har langt fra levet op til forventningerne.

Management's review – continued

The company has been able to maintain its Gross Margin percent, though increasing discounts in own retail as a consequence of high campaign activity and tough competition in the market place. The reason behind this is that company continues to focus on efficiency and among others the company has relocated its warehouse to Poland during autumn 2015. The restructuring processes from recent years has led to decreasing staff cost. In the annual report for 2015 extraordinary restructuring expenses for approx. DKK 5,4 mio have been included.

Consolidated EBITDA for 2015 is a loss of DKK 16,6 mio, adjusted for restructuring expenses, and compared to DKK 10 mio in 2014 it is considered as very disappointing. The group's and the parent company's income statement for the year ended 31 December 2015 shows a loss of DKK 49 mio after tax against a loss of DKK 40 mio in 2014.

Separately, the parent company in 2015 delivered a negative EBITDA of DKK 33,5 mio, before restructuring expenses, compared to the financial year 2014, with EBITDA in the parent company delivering a loss of DKK 14,5 mio. The result is both for the group and the parent company considered unsatisfactory, and does not respond to the management's expectations for the financial year.

Ledelsesberetning – fortsat

Virksomhedens udvikling i 2015

2015 har været endnu et udfordrende år, hvor fokus på at revitalisere og opdatere Noa Noa's brand og designprofil er intensiveret blandt andet gennem udvikling af ny brandstrategi samt ansættelse af nyt produktteam. Selskabet har gennem 2015 løbende tilpasset sin omkostningsstruktur for at få skabt balance i forhold til den lavere omsætning. Salgsudfordringerne fra de senere år er dog fortsat ind i 2015.

Noa Noa's online shop har i 2015 oplevet et mindre fald i omsætningen. En ny site var planlagt til oktober, men blev udskudt til 2016.

Ved udgangen af 2015 havde Noa Noa i alt 108 monobrand butikker, fordelt med 56 egne butikker og 52 franchisebutikker. I 2015 blev der i alt åbnet 4 monobrand butikker, alle på franchisevilkår og lukket i alt 38 butikker, hvoraf 27 var franchisebutikker, således at koncernen netto lukkede 34 monobrand butikker.

Selskabet fik i december 2014 nye ejere. De nye ejere har købt selskabet fra kapitalfonden Axcel, og har sammen med ledelsen iværksat en strategi, som skal vende de seneste års negative udvikling i resultatet. Fundamentet i strategien er en tydelig og konsekvent brandstrategi, samt et stort fokus på at få lukket de ikke profitable aktiviteter i selskabet. Selskabets bestyrelse består af CEO Henrik Aaen Kastberg og de to nye ejere, Christian Riisberg og Gustaf Öhrn.

I løbet af 2015 har moderselskabet fået eftergivet koncerninterne mellemværender på DKK 48,4 mio., hvilket er med til at styrke koncernens egenkapital.

Management's review – continued

The company's development in 2015

2015 proved to be another challenging year with an intensified focus on revitalizing and updating the Noa Noa brand and design profile. A new brand strategy has been developed and a new product team hired. Noa Noa has during 2015 continuously adjusted the cost base to create a balance with respect to the lower turnover. The sales challenges from earlier years have however continued in 2015.

Noa Noa's online shop has in 2015 had a decline in turnover. A new site was planned for October, but has been postponed to 2016.

By the end of 2015 Noa Noa had a total of 108 mono-brand shops, of which 56 are own shops and 52 are franchise shops. During 2015, Noa Noa opened 4 mono-brand shops, all franchise, and closed 38 shops, of which 27 were franchises, leading to a net close of 34 mono-brand shops.

In December 2014 the company got new owners. The new owners have bought the company from capital fund Axcel. Together with the management team they have initiated a strategy to turnaround the last years negative development in the profit. The foundation in the strategy is a clear and continuous brand strategy, and a huge focus on closing non profitable activities in the group. The Board of Directors consists of CEO Henrik Aaen Kastberg and the two new owners, Christian Riisberg and Gustaf Öhrn.

In 2015 the company has had cancellation of inter-company balances of DKK 48,4 mio, which helps to strengthen the Group's equity.

Ledelsesberetning – fortsat

Markedets udvikling i 2015

Regnskabsåret 2015 har været præget af fortsat vigende forbrugerefterspørgsel, og indenfor tøjmarkedet generelt har det resulteret i svære betingelser for både mono- og multibrand butikker.

Forretningsmæssige risici

Koncernens væsentligste forretningsmæssige risiko er knyttet til evnen til at være stærkt positioneret som brand på de markeder, hvor koncernens produkter sælges. Noa Noa har gennem 2015 fortsat arbejdet med at styrke både brandets DNA og designudtryk. Denne proces fortsættes i 2016 med det formål yderligere at skærpe Noa Noa's profil og fremme de kommercielle aspekter i konceptet, og således udvikle og udbygge brandets position, med fokus på at styrke tilstedeværelsen på eksisterende markeder.

Finansielle risici

Noa Noa er, som følge af sine driftsmæssige aktiviteter, sine investeringer og sin finansiering, eksponeret over for forandringer i valutakurser samt renteniveau. Koncernen følger en bestyrelsesgodkendt finansiell politik, der er baseret på en lav risikoprofil, således at valutaeksponering samt rente – og kreditrisici kun opstår med udgangspunkt i kommercielle forhold.

Management's review – continued

Market review in 2015

The financial year 2015 has once again been characterized by declining consumer demand and within the clothing industry this has led to difficult market circumstances for both mono-brand and multi-brand shops.

Business risks

The group's key business risks are related to its ability to maintain a strong position in the markets in which its brand is sold. Throughout 2015, Noa Noa continued the work to strengthen the brand's DNA and design. This process will continue in 2016 with a view to strengthen Noa Noa's profile and enhance the commercial aspects of the concept and thus to develop and reinforce the brand's position, with focus to strengthen the presence in existing markets.

Financial risks

Given its operations, investments and financing, Noa Noa is exposed to changes in exchange and interest rates. The group pursues a low-risk financial policy approved by the supervisory board in order to ensure that interest and credit risks arise only as a result of commercial conditions.

Ledelsesberetning – fortsat

Usikkerhed ved indregning og måling

Der er ikke konstateret nogen usikkerheder ved indregning og måling i årsrapporten.

Vidensressourcer og medarbejderforhold

For til stadighed at kunne øge internationaliseringen og levere konkurrencedygtige produkter til den rigtige pris og god kvalitet er det afgørende, at Noa Noa kan rekruttere og fastholde de bedst egnede medarbejdere.

Der har i årets løb været tilgang af en række nøglemedarbejdere på hovedkontoret, for at styrke koncernens kompetencemæssige udgangspunkt med fokus i stærkere udtryk i og omkring kollektionerne.

Noa Noa's brand og design består af et team af kompetente medarbejdere og er således ikke bygget op om, eller afhængig af, en enkelt nøgledesigner.

Koncernen beskæftigede per 31. december 2015 i alt 213 ansatte, hvilket er væsentlig lavere end 31. december 2014, hvor selskabet beskæftigede 271 ansatte. Hovedparten af de ansatte er beskæftiget i Noa Noa's butikker i Skandinavien.

Noa Noa har i 2015 gennemført den lovpligtige APV undersøgelse, som viste, at der generelt er god medarbejdetilfredshed i koncernen, såvel nationalt som internationalt, såvel i den centrale organisation som i den decentrale retail division.

Management's review – continued

Recognition and measurement uncertainties

No recognition and measurement uncertainties have been identified.

Knowledge resources and staff

In order to be able to continuously strengthen its international profile and supply competitive products at the right price and quality, it is essential that Noa Noa can recruit and maintain the most talented employees.

A number of key employees have been added to the head office in order to strengthen the group's competitive position focusing on a stronger design expression.

Noa Noa's brand and design are made up of a team of competent employees and are therefore not dependent on a single key designer.

At 31 December 2015, the group employed a total of 213 people, which is significantly lower as of 31 December 2014, where the company employed a total of 271 people. Most employees work in Noa Noa's shops in Scandinavia.

In 2015 Noa Noa has performed the by law designated APV survey, which showed, that generally there is good employee satisfaction in the Group, nationally and internationally as well as in the central organization as in the decentralized retail division.

Ledelsesberetning – fortsat

Samfundsansvar

Indledning CSR-strategi

Noa Noa arbejder kontinuerligt med at virkeliggøre vores CSR-vision, som i 2015 er formuleret i en CSR-strategi og inddelt i nedenstående teser:

- Acting responsibly
- Complying with law and international recognized rights and standards
- Supporting our suppliers' ethical efforts
- Animal welfare
- Limiting our environmental impact
- Easing difficult life circumstances for children and women

Noa Noa er medlem af UN Global Compact. I dette medlemskab forpligter Noa Noa sig til at følge FN's principper indenfor menneskerettigheder og etisk adfærd. Selskabet har i 2015 for 4. år i træk indrapporteret sin COP til UN Global Compact, og der henvises til denne for reference af opnåede resultater. I tillæg hertil skal det bemærkes, at CSR indsatsen har medført en aktiv indsats for kommunikation af holdninger og strategier.

Acting responsibly and supporting suppliers

Noa Noa er medlem af Business Social Compliance Initiative (BSCI), som er en internationalt accepteret, europæisk formuleret standard. BSCI er en "Code of Conduct" baseret på ILO-konventionen, FN's børnekonvention og FN's menneskerettighedsdeklaration, og omhandler fx arbejdsforhold, sikkerhed og medarbejderrettigheder.

I regnskabsåret 2015 har Noa Noa haft fokus på at opdatere vores Code of Conduct ifølge en opdatereing af BSCI på området som styrker de krav og kontroller der bliver lavet af vores leverandører. Dette både med fokus på de sociale forhold i fabrikkerne samt et miljømæssigt ansvar. Alle leverandører har underskrevet opdateringen og bliver herefter auditeret ud fra den.

Management's review - continued

Corporate Social Responsibility

Introduction and CSR strategy

Noa Noa works continuously to realize our CSR vision, which in 2015 was put down in a CSR strategy and divided into the following elements:

- *Acting responsibly*
- *Complying with law and internationally recognized rights and standards*
- *Supporting our suppliers' ethical efforts*
- *Animal welfare*
- *Limiting our environmental impact*
- *Easing difficult life circumstances for children and women*

Furthermore Noa Noa is a member of the UN Global Compact, committing to observing the UN's human rights and ethical behavior principles. In 2015 the company has for the forth time reported its COP to UN Global Compact and refer to this for results obtained. In addition, it should be noted that the CSR efforts has resulted in an active role in communication of positions and strategies.

Acting responsibly and supporting suppliers

Noa Noa is a member of the Business Social Compliance Initiative (BSCI), a European, internationally accepted, standard. BSCI is a Code of Conduct based on the ILO convention, the UN children's convention and the UN human rights declaration and concerns working conditions, safety and labour rights.

During 2015 focus has been to update our Code of Conduct according to an enhanced and updated BSCI Code of Conduct released. The Code of Conduct updated results in higher demands on our suppliers which they will be audited according to. The Code of Conduct focuses on both Social and Environmental aspects of the production facilities. All suppliers have signed and will be audited according to it.

Ledelsesberetning – fortsat

Noa Noa har ydermere i 2015 påbegyndt et pilotprojekt i samarbejde med Sustainable Apparel Coalition og Danish Fashion Institute for at evaluere vores egen performance på 2 områder; Social / Labour og Environment. I 2016 bliver et begrænset antal af vores leverandører involveret i projektet, som efterfølgende vil kunne gavne den samlede leverandørportefølje.

Noa Noa's mål er, at 80% af koncernens indkøbsvolumen, produceret i høj-risiko lande, skal købes via leverandører, der har tilsluttet sig BSCI. Denne målsætning blev nået allerede i 2012, og er ligeledes opfyldt i 2015.

Animal Welfare

Noa Noa accepterer under ingen omstændigheder at gå på kompromis med dyrevelfærd ved produktion af vores produkter. Vi promoverer dyrevelfærd i vores Supply Chain og stiller store krav til vores leverandører indenfor bl.a. materialevalg. Vores leverandør skal overholde international lovgivning og anbefalinger i relation til dyrevelfærd og sikre at basale behov er mødt.

Environmental impact and climate change

Noa Noa foretrækker at arbejde med naturlige materialer og vi agerer altid ud fra at bevare eller forbedre miljøet. Ved valg af transport bliver det altid vægtet højt at efterlade mindst muligt CO2 udledning. Derfor tilstræber vi at begrænse brugen af flyfragt til fordel for søfragt.

Som en del af leverandørhåndbogen er selskabet i gang med at udarbejde en Restricted Substance List (RSL) som skal ligge til grund for kommende kemikalietestning af vores produkter. Dette er starten på et mere intensivt arbejde med at kontrollere vores produktionsled i forhold til brug af kemikalier og

Management's review – continued

Noa Noa has also started a pilot project in cooperation with Sustainable apparel coalition and Danish Fashion Institutet to evaluate its own performance in the areas of social/labour as well as environmental sustainability. A number of suppliers will be involved in the project during the coming year, and after finishing the project the full supply chain will be able to learn from the project.

The aim of Noa Noa is, that 80% of the volumes purchased from high-risk countries should come from suppliers who are members of the BSCI. This target was already met in 2012, and is still met in 2015.

Animal Welfare

At Noa Noa we do not under any circumstances accept animals to suffer for the manufacturing of our products. We promote animal welfare throughout our supply chain with regards to any material derived from animals used in our products. Animals shall always be treated humanely according to animal welfare laws and recommendations, and to have their basic needs met. This must be respected by our suppliers by the adoption of good animal husbandry and the fulfillment of our material specific requirements.

Environmental impact and climate change

At Noa Noa we prefer to work with natural materials and to act responsibly to preserve our environment. We have high focus on the mode of transportation chosen for our products and always work to reduce the air freight due to the relatively high carbon footprint thereof. We therefore encourage our suppliers to always strive for production planning that enables us to use sea freight as far as possible.

As a part of the updated supplier manual Noa Noa is developing a Restricted Substance List (RSL) which will be the foundation of an intensified chemical testing program. The aim is to get better control of our production, the use of chemicals and the environmental effects thereof. The RSL will be finished

Ledelsesberetning – fortsat

miljøpåvirkning, og det forventes, at leverandørhåndbogen er færdiggjort i løbet af 2016 og kommunikeret til samtlige leverandører.

Society

Selskabet er aktiv i arbejdet med kvinders ret og muligheder, og har blandt andet bidraget økonomisk til et kvindeligt cykelhold i Afghanistan, samt støttet op i forbindelse med flygtninge debatten i Danmark. Selskabet forventer at fortsætte den aktive indsats for at forbedre vilkårene økonomisk trængte kvinder og børn.

Corporate Governance

Grundlaget for tilrettelæggelsen af ledelsens opgaver er blandt andet selskabsloven, årsregnskabsloven, koncernens vedtægter samt god praksis for virksomheder af samme størrelse og identisk internationale aktivitet som Noa Noa ApS.

Noa Noa's bestyrelse og direktion søger til stadighed at sikre, at koncernes ledelsesstruktur og kontrolsystemer er hensigtsmæssige og fungerer tilfredsstillende. Ledelsen vurderer løbende, hvorvidt dette er tilfældet.

Management's review – continued

and distributed to all suppliers during 2016.

Society

The group are active in relation til womens right og possibilities, and have among others contrinbuted financially to a womens bicycle team in Afghanistan, and also contributed to ease the life for refugees in Denmark. The grouop excpets to continue to be active trying to improve the life for financially limited women and children.

Corporate Governance

Management's duties are planned based on the Danish Companies Act, the Danish Financial Statements Act, the group's articles of association and good practice for entities of the same size and international scope as Noa Noa ApS.

Noa Noa's supervisory and executive boards work continuously to ensure that the group's management structure and control systems are appropriate and effective. Management considers this on a current basis.

Ledelsesberetning – fortsat

Aktionærforhold

Bestyrelsen vurderer løbende, om koncernens kapitalstruktur er i overensstemmelse med koncernens og dennes interessenteres interesser. Det overordnede formål er at sikre en kapitalstruktur, som understøtter en langsigtet lønsom vækst.

Noa Noa's vedtægter indeholder ingen begrænsninger i forhold til ejerskab eller stemmeret. Bestyrelse, direktionen og ledende medarbejdere er medejere via et incentive program. Hvis der fremsættes et tilbud om overtagelse af koncernens anpartar, vil bestyrelsen forholde sig hertil i overensstemmelse med gældende lovgivning.

NNCG Holding ApS har bestemmende indflydelse over koncernen. NNCG Holding ApS er i bestyrelsen repræsenteret af Christian Riisberg og Gustaf Öhrn.

Bestyrelsens arbejde

Bestyrelsen i Noa Noa påser, at direktionen overholder de af bestyrelsen besluttede målsætninger og forretningsgange. Orientering fra direktionen sker systematisk såvel ved planlagte møder som ved løbende skriftlig og mundtlig rapportering. Denne rapportering omfatter blandt andet udviklingen i omverdenen, virksomhedens udvikling og lønsomhed ved den finansielle stilling.

Bestyrelsen mødes efter en fastlagt mødeplan mindst 6 gange om året. I perioderne mellem de ordinære bestyrelsesmøder modtager bestyrelsen løbende skriftlig orientering om koncernens resultat og finansielle stilling, og der indkaldes til ekstraordinære møder, såfremt forholdene tilsiger det. I 2015 afholdt bestyrelsen 12 møder.

Management's review - continued

Shareholders

The supervisory board considers on a current basis whether the group's capital structure is in accordance with the group's and its stakeholders' interests, the overriding goal being to ensure a capital structure that supports long-term profitable growth.

Noa Noa's articles of association do not lay down any restrictions in relation to ownership or voting rights. The supervisory and executive boards and a group of executive officers are co-owners via an incentive program. Should an offer for the group's shares be made, the supervisory board will consider this as required by law.

NNCG Holding ApS controls the group. On the supervisory board, NNCG Holding ApS is represented by Christian Riisberg and Gustaf Öhrn.

The supervisory board's responsibilities

The supervisory board oversees that the executive board pursues the objectives and business procedures adopted by the supervisory board. The supervisory board receives systematic updates from the executive board at meetings and through written and oral reports on relevant events in the surrounding world and the company's performance, profitability and financial position.

The supervisory board meets at least six times a year according to a fixed schedule. In between the ordinary board meetings, the board receives written updates on the group's results and financial position. Extraordinary meetings are convened as required. Twelve board meetings were held in 2015.

Ledelsesberetning – fortsat

Vederlag til ledelsen

For at tiltrække og fastholde koncernens ledelsesmæssige kompetencer er direktionens og ledende medarbejderes aflønning fastlagt under hensynstagen til arbejdsopgaver, værdiskabelse og vilkår i sammenlignelige virksomheder. I aflønningen indgår bonus og anpartsincitamentsprogrammer, som tilgodeser såvel kort- som langsigtede mål med det formål at medvirke til at sikre interessesammenfald mellem koncernens ledelse og ejere.

Udbyttepolitik

Udbetaling af udbytte skal ske under hensyntagen til fornøden konsolidering af egenkapitalen, som grundlag for koncernens fortsatte ekspansion, samt til de foreliggende aftaler med finansieringskilderne.

Revisionsudvalg

Kontrolopgaven, som et revisionsudvalg påtager sig, indgår i det løbende bestyrelsesarbejde, så et velfungerende internt kontrol- og risikostyringssystem opretholdes.

Management's review - continued

Remuneration for the supervisory and executive boards

In order to attract and retain managerial skills within the group, the executive board and other executive officers are paid according to duties, value creation and terms in comparable entities. Their remuneration includes bonuses and share warrant schemes to ensure consistency between the interests of management and owners, the incentive schemes reflecting both short and long-term goals.

Dividends

Dividends are distributed paying due regard to the consolidation of equity required to continue the group's expansion and to funding agreements.

Audit committee

The control assignments which the internal audit committee usually manages is included in the board meetings, so the control and risk management system continues to be in place.

Ledelsesberetning – fortsat

Begivenheder efter balancedagen

Der er ikke indtruffet begivenheder efter statusdagen, der væsentligt vil kunne påvirke koncernens finansielle stilling.

Kønsmæssig sammensætning

Bestyrelsen har fastsat et måltal for det underrepræsenterede køn i bestyrelsen på 40 % svarende til 2 ud af 5 medlemmer. Bestyrelsen udgøres pt. af 3 personer, og bestyrelsen arbejder efter, at måltallet skal være opnået med udgangen af 2017 qua udvidelse af bestyrelsen.

På virksomhedens øvrige ledelsesniveau udgør kvindelige ledere 33 % (1 person) og mandlige ledere 67 % (2 personer). Denne kønsfordeling forventes fastholdt i fremtiden.

Management's review - continued

Post balance sheet events

No events have occurred after the financial year-end which could significantly affect the company's financial position.

Gender Composition

The Board has agreed a target for the underrepresented gender in the Board at 40 %, equal to 2 out of 5 members. The Board currently consist of 3 persons and the Board has agreed a plan to reach the target end of 2017 via expanding the number of board members.

At Management level female employees account for 33 % (1 person) and male employees account for 67 % (2 persons). The distribution of gender representation is considered maintained in the future.

Ledelsesberetning – fortsat

Forventet udvikling i 2016

Overordnet set forventer ledelsen, at 2016 fortsat vil være et konsolideringsår med et mindre fald i omsætningen. Der forventes dog samtidig en forbedret indtjening på baggrund af de omkostningstilpasninger, der er gennemført i såvel årene 2012-2015.

Fokus for 2016 er at eksekvere på den nye brandstrategi og hermed forstærke selskabets markedsposition, samt et fortsat fokus på at forbedre profitabiliteten i hele værdikæden, specifikt forventes forbedret rentabilitet i retaildivisionen, bl.a. ved lukning af ikke rentable butikker.

Ledelsen forventer i 2016 at få konsolideret driften samt at få sikret en LFL vækst på eksisterende retailbutikker, ligesom der forventes en opbremsning i tabet af multibrandkunder. I løbet af 2016 vil Noa Noa implementere en ny hjemmeside, som et væsentligt element i implementering af den nye brandstrategi.

Management's review – continued

Outlook 2016

Overall, the management expects that 2016 will be another year of consolidation with continuing decrease of revenue. However profitability is expected to be improved based on the cost adjustments carried out in 2012-2015.

Focus for 2016 will be to strengthen the companys market position through executing the new brand strategy, and a continued focus to improve profitability throughout the value chain, specifically improved profitability in the retail division is expected, among others through closing of non profitable shops.

During 2016 Management expects to consolidate the operations and to have LFL growth in existing retail stores. Furthermore the last years loss of MB customers is expected to end. During 2016 Noa Noa is implementing a new web site as an important step in the new brand strategy.

Anvendt regnskabspraksis

Årsrapporten er aflagt i overensstemmelse med årsregnskabslovens bestemmelser for klasse C (stor) virksomheder.

Anvendt regnskabspraksis er uændret i forhold til tidligere år.

Rapporteringsvaluta

Årsregnskabet er aflagt i danske kroner.

Konsolidering

Koncernregnskabet omfatter moderselskabet Noa Noa ApS og virksomheder, hvori moderselskabet direkte eller indirekte besidder mere end 50% af stemmerettighederne eller på anden måde har en bestemmende indflydelse. Virksomheder, hvor moderselskabet direkte eller indirekte besidder mellem 20% og 50% af stemmerettighederne eller på anden måde udøver betydelig indflydelse, anses som associerede virksomheder.

De tilknyttede virksomheders regnskaber er udarbejdet efter den samme regnskabspraksis, som er benyttet i moderselskabet. Koncernregnskabet udarbejdes ved at sammendrage regnskaber for moderselskabet og de tilknyttede virksomheder ved sammenlægning af regnskabsposter med ensartet indhold.

Koncerninterne omkostninger, omkostninger, tab, avancer samt mellemværender elimineres. Kapitalandele i tilknyttede virksomheder udlignes med den forholdsmæssige andel af den tilknyttede virksomheds regnskabsmæssige værdi.

Nyerhvervede og afhændede koncernvirksomheder medtages i koncernresultatopgørelsen for ejerperioden. Sammenligningstillene korrigeres ikke for frasolgte eller nyerhvervede virksomheder.

Accounting policies

The annual report has been presented in accordance with the provisions of the Danish Financial Statements Act governing large reporting class C companies.

The accounting policies are consistent with those of last year.

Reporting currency

The financial statements are presented in Danish kroner.

Consolidation

The consolidated financial statements comprise the parent, Noa Noa ApS, and subsidiaries in which the parent company directly or indirectly holds more than 50% of the voting rights or otherwise has a controlling interest. Entities in which the parent company directly or indirectly holds between 20% and 50% of the voting rights or over which it otherwise exercises significant influence are considered associates.

Group entities' financial statements are prepared in accordance with the accounting policies applied by the parent. The consolidated financial statements are prepared on the basis of the financial statements of the parent company and the group entities by aggregating items of a similar nature.

Intra-group expenses, losses, gains and balances are eliminated. Investments in group entities are set off against the company's proportionate share of the carrying amount of the group entities.

Newly acquired or sold group entities are included in the consolidated income statement for the period in which they have been owned. Comparative figures are not restated for newly acquired or sold entities.

Anvendt regnskabspraksis – fortsat

Valutaomregning

Transaktioner i fremmed valuta omregnes til danske kroner efter transaktionsdagens kurs.

Monetære aktiver og forpligtelser i fremmed valuta omregnes til danske kroner efter balancedagens valutakurser. Realiserede og urealiserede valutakursgevinster og -tab indgår i resultatopgørelsen under finansielle poster.

Udenlandske tilknyttede virksomheder

Selvstændige udenlandske enheder omregnes efter følgende principper:

- ◆ Balancen omregnes til kursen på balancedagen.
- ◆ Resultatopgørelsen omregnes til transaktionsdagens kurs.
- ◆ Den kursdifference, der opstår ved omregning af egenkapitalen ved regnskabsårets begyndelse til kursen ved årets udgang samt valutakursreguleringen af resultatopgørelsen fra transaktionsdagens kurs til kursen på balancedagen, indregnes direkte på egenkapitalen.

Kursregulering af mellemværender med selvstændige udenlandske enheder, som er et tillæg til eller et fradrag i nettoinvesteringen, indregnes direkte i egenkapitalen. Valutakursgevinster og -tab på finansielle instrumenter indgår til valutakurssikring af selvstændige udenlandske enheder indregnes direkte i egenkapitalen.

Accounting policies – continued

Currency translation

Transactions denominated in foreign currencies are translated into Danish kroner at the exchange rates at the date of the transaction.

Monetary items denominated in foreign currencies are translated into Danish kroner at the exchange rates at the balance sheet date. Realised and unrealised exchange gains and losses are recognised in the income statement as financial income/expenses.

Foreign group entities

As for foreign entities, the items in their financial statements are translated using the following principles:

- ◆ *Balance sheet items are translated at closing rates.*
- ◆ *Items in the income statement are translated at the rates at the date of the transaction.*
- ◆ *Any exchange differences resulting from the translation of the opening equity at the closing rate and the exchange adjustment of the items in the income statement from the rate at the date of the transaction to the closing rate are taken directly to equity.*

Exchange adjustments of outstanding balances with unrelated foreign entities, which constitute an addition to or a deduction from the net investment, are taken directly to equity. Exchange gains and losses on financial instruments held to hedge unrelated foreign entities' currency exposure are taken directly to equity.

Anvendt regnskabspraksis – fortsat

Ved afhændelse af en selvstændig udenlandsk tilknyttet virksomhed indregnes den akkumulerede kursregulering i resultatopgørelsen sammen med gevinsten eller tabet.

Integrerede udenlandske enheder omregnes efter følgende principper:

- ◆ Resultatopgørelsen omregnes til transaktionsdagens kurs bortset fra poster afledt af ikke-monetære aktiver. Disse omregnes til historisk kurs for den hertil relaterede ikke-monetære post.
- ◆ Monetære balanceposter omregnes til balancedagens kurs.
- ◆ Ikke-monetære balanceposter omregnes til kursen på anskaffelsestidspunktet eller et senere omvurderingstidspunkt.
- ◆ Alle kursreguleringer indregnes i resultatopgørelsen.

Afledte finansielle instrumenter

Afledte finansielle instrumenter måles til dagsværdi. Positive og negative dagsværdier indgår som henholdsvis andre tilgodehavender og anden gæld.

Kursregulering af afledte finansielle instrumenter indgæet til sikring af dagsværdien af indregnede finansielle aktiver eller forpligtelser tillægges/fradrages den regnskabsmæssige værdi af det sikrede aktiv/forpligtelse.

Accounting policies – continued

On the sale of an unrelated foreign entity, the accumulated exchange adjustment is recognised in the income statement together with the gain or the loss.

As for foreign entities that are integral to the operations of the company, the items in their financial statements are translated using the following principles:

- ◆ *The items in the income statement are translated into Danish kroner at the rate at the date of the transaction, except for items derived from non-monetary assets. Such items are translated at historic rates for the related non-monetary item.*
- ◆ *Monetary balance sheet items are translated at closing rates.*
- ◆ *Non-monetary balance sheet items are translated at the exchange rate at the date of acquisition or a later date of revaluation.*
- ◆ *All exchange adjustments are recognised in the income statement.*

Derivative financial instruments

Derivative financial instruments are measured at fair value. Positive and negative fair values are recognised as other receivables and other payables, respectively.

Fair value adjustments of derivative financial instruments held to hedge the fair value of recognised financial assets or liabilities are added to / deducted from the carrying amount of the hedged asset/liability.

Anvendt regnskabspraksis – fortsat

Kursregulering af afledte finansielle instrumenter indgået til sikring af forventede fremtidige pengestrømme indregnes i egenkapitalen, indtil den sikrede transaktion gennemføres. Såfremt transaktionen resulterer i et aktiv eller en forpligtelse, indregnes den akkumulerede kursregulering i kostprisen på aktivet eller forpligtelsen, og såfremt transaktionen resulterer i en indtægt eller en omkostning, indregnes den akkumulerede kursregulering i resultatopgørelsen sammen med den sikrede post.

Kursregulering til dagsværdi af afledte finansielle instrumenter, som ikke opfylder betingelserne for behandling som sikringsinstrumenter, indregnes i resultatopgørelsen.

Leasingaftaler

Leasingaftaler, hvor virksomheden ikke har alle væsentlige fordele og risici forbundet med ejendomsretten, er operationel leasing. Ydelser på operationelle leasingaftaler indregnes i resultatopgørelsen over kontraktens løbetid.

Resultatopgørelsen

Nettoomsætning

Indtægter ved salg af handelsvarer og færdigvarer indgår i nettoomsætningen på tidspunktet for levering og risikoens overgang, såfremt indtægten kan opgøres pålideligt. Omsætningen opgøres efter fradrag af moms, afgifter og rabatter.

Råvarer og hjælpematerialer mv.

Råvarer og hjælpematerialer omfatter de omkostninger til råvarer og hjælpematerialer, der er medgået til at opnå årets omsætning.

Accounting policies – continued

Fair value adjustments of derivative financial instruments classified as hedges of expected future cash flows are recognised in equity until the hedging transaction is carried through. If the transaction results in an asset or in a liability, the accumulated value adjustment is recognised in the cost of the asset or liability, and if the transaction results in income or expenses, the accumulated value adjustment is recognised in the income statement together with the hedged item.

Fair value adjustments of derivative financial instruments which do not qualify for being treated as hedging instruments are recognised in the income statement.

Leases

Leases in respect of which the entity does not bear all significant risks and enjoy all significant benefits associated with the title to the assets, are considered operating leases. Payments under operating leases are recognised in the profit and loss over the term of the lease.

Income statement

Revenue

Income from the sale of goods held for sale and finished goods is recognised in revenue at the time of delivery and when the risk passes to the buyer, provided that the income can be made up reliably. VAT, indirect taxes and discounts are excluded from the revenue.

Raw materials and consumables, etc.

Raw materials and consumables include expenses relating to raw materials and consumables used in generating the year's revenue.

Anvendt regnskabspraksis – fortsat

Andre eksterne omkostninger

Andre eksterne omkostninger omfatter omkostninger til distribution, salg, reklame, administration, lokaler, tab på debitorer, ydelser på operationelle leasingkontrakter mv.

Personaleomkostninger

Personaleomkostninger omfatter løn og gager, inklusiv feriepenge og pensioner, samt andre omkostninger til social sikring mv. til selskabets medarbejdere. I personaleomkostninger er fratrukket modtagne godtgørelser fra offentlige myndigheder.

Af- og nedskrivninger

Af- og nedskrivninger omfatter af- og nedskrivninger på immaterielle og materielle anlægsaktiver. Anlægsaktiverne afskrives lineært på grundlag af kostprisen, baseret på nedenstående vurdering af brugstiderne.

Accounting policies – continued

Other external expenses

Other external expenses include expenses related to distribution, sale, advertising, administration, premises, bad debts, payments under operating leases, etc.

Staff costs

Staff costs include wages and salaries, including compensated absence and pensions, as well as other social security contributions, etc., made to the entity's employees. The item is net of refunds made by public authorities.

Amortisation/depreciation and write-downs

The item comprises amortisation/depreciation and impairment losses in respect of intangible assets and property, plant and equipment.

Anvendt regnskabspraksis – fortsat

De immaterielle og materielle anlægsaktiver afskrives lineært over de enkelte aktivers forventede brugstid, baseret på følgende vurdering af brugstiderne:

	Brugstid <u>Useful life</u>
Goodwill <i>Goodwill</i>	5 år/years
Erhvervede rettigheder <i>Acquired rights</i>	5-7 år/years
Lejerettigheder <i>Lease rights</i>	5 år/years
Bygninger <i>Buildings</i>	25-40 år/years
Indretning af lejede lokaler <i>Leasehold improvements</i>	5 år/years
Andre anlæg, driftsmateriel og inventar <i>Other fixtures and fittings, tools and equipment</i>	3-5 år/years

Fortjeneste eller tab ved afhændelse af anlægsaktiver indregnes under "andre driftsindtægter" eller "andre driftsomkostninger".

Indtægter af kapitalandele i tilknyttede virksomheder

Disse omfatter den forholdsmæssige andel af resultatet efter skat og regulering af intern avance/tab samt fradrag af afskrivning på koncerngoodwill.

Finansielle poster

Finansielle indtægter og omkostninger indregnes i resultatopgørelsen med de beløb, der vedrører regnskabsåret. Finansielle poster omfatter renteindtægter og -omkostninger, realiserede og urealiserede kursgevinster og -tab vedrørende transaktioner i fremmed valuta samt tillæg og godtgørelse under acontoskatteordningen mv.

Accounting policies – continued

Intangible assets and property, plant and equipment are amortised/depreciated on a straight-line basis, measured by reference to the following assessment of the useful life of the assets:

	Brugstid <u>Useful life</u>
	5 år/years
	5-7 år/years
	5 år/years
	25-40 år/years
	5 år/years
	3-5 år/years

Gains or losses on the sale of fixed assets are recognised in "other operating income" or "other operating cost".

Income from investments in group entities

These include the company's proportionate share of the profit or loss for the year plus/less intra-group gains/losses and amortisation of goodwill on consolidation.

Net financials

Financial income and expenses are recognised in the income statement at the amounts that relate to the financial reporting period. Net financials include interest income and expenses, dividends declared, realised and unrealised capital and exchange gains and losses on securities and foreign currency transactions, amortisation of mortgage loans and surcharges and allowances under the tax prepayment scheme, etc.

Anvendt regnskabspraksis – fortsat

Skat

Skat af årets resultat omfatter aktuel skat af årets forventede skattepligtige indkomst, årets regulering af udskudt skat med fradrag af den del af årets skat, der vedrører egenkapitalbevægelser.

Aktuel og udskudt skat vedrørende egenkapitalbevægelser indregnes direkte i egenkapitalen.

Selskabet og de danske tilknyttede virksomheder er sambeskattede. Den danske selskabsskat fordeles mellem overskuds- og underskudsgivende danske selskaber i forhold til disses skattepligtige indkomst (fuld fordeling).

Sambeskattede selskaber med overskydende skat godtgøres som minimum i henhold til de gældende satser for rentegodtgørelser af administrationselskabet, ligesom sambeskattede selskaber med restskat som maksimum betaler et tillæg i henhold til de gældende satser for rentetillæg til administrationselskabet.

Balancen

Immaterielle anlægsaktiver

Goodwill måles til kostpris med fradrag af akkumulerede af- og nedskrivninger.

Andre immaterielle anlægsaktiver omfatter erhvervede rettigheder samt lejerettigheder måles til kostpris med fradrag af akkumulerede af- og nedskrivninger.

Accounting policies – continued

Tax

Tax for the year includes current tax on the year's expected taxable income, the year's deferred tax adjustments less the share of the tax for the year that concerns changes in equity.

Current and deferred tax concerning changes in equity is taken directly to equity.

The company and its Danish group entities are taxed on a joint basis. The Danish income tax charge is allocated between profit-making and loss-making Danish entities in proportion to their taxable income (full allocation method).

Jointly taxed entities entitled to a tax refund are, as a minimum, reimbursed by the management company according to the current rates applicable to interest allowances, and jointly taxed entities having paid too little tax pay, as a maximum, a surcharge according to the current rates applicable to interest surcharges to the management company.

Balance sheet

Intangible assets

Goodwill is measured at cost less accumulated amortisation and impairment losses.

Other intangible assets include acquired rights and lease rights and are measured at cost less accumulated amortisation and impairment losses.

Anvendt regnskabspraksis - fortsat

Der foretages nedskrivningstest på immaterielle anlægsaktiver, såfremt der er indikationer for værdifald. Nedskrivningstesten foretages for hvert enkelt aktiv henholdsvis gruppe af aktiver. Aktiverne nedskrives til det højeste af aktivets eller aktivgruppens kapitalværdi og nettosalgspris (genindvindingsværdi), såfremt denne er lavere end den regnskabsmæssige værdi.

Materielle anlægsaktiver

Materielle anlægsaktiver omfatter grunde og bygninger, indretning af lejede lokaler samt andre anlæg, driftsmateriel og inventar. Materielle anlægsaktiver måles til kostpris med fradrag af akkumulerede af- og nedskrivninger.

Der foretages nedskrivningstest på materielle anlægsaktiver, såfremt der er indikationer for værdifald. Nedskrivningstesten foretages for hvert enkelt aktiv henholdsvis gruppe af aktiver. Aktiverne nedskrives til det højeste af aktivets eller aktivgruppens kapitalværdi og nettosalgspris (genindvindingsværdi), såfremt denne er lavere end den regnskabsmæssige værdi.

Finansielle anlægsaktiver

Kapitalandele i tilknyttede virksomheder måles efter den indre værdis metode til den forholdsmæssigt ejede andel af virksomhedernes egenkapital, med tillæg af koncerngoodwill og fradrag for koncerninterne avancer og negativ goodwill. Virksomheder med negativ egenkapital måles til 0, idet den til den negative værdi svarende forholdsmæssige andel modregnes i eventuelle tilgodehavender. Beløb herudover indregnes under posten hensatte forpligtelser, såfremt der hæftes for gælden hos kapitalandelen.

Accounting policies – continued

Intangible assets are tested for impairment if there is evidence of impairment. The impairment test is made for each individual asset or group of assets, respectively. The assets are written down to the higher of the value in use and the net selling price of the asset or group of assets (recoverable amount) if it is lower than the carrying amount.

Property, plant and equipment

Property, plant and equipment include land and buildings, other fixtures and fittings, tools and equipment and leasehold improvements. Items of property, plant and equipment are measured at cost less accumulated depreciation and impairment losses.

An impairment test is made for items of property, plant and equipment if there is evidence of impairment. The impairment test is made for each individual asset or group of assets, respectively. The assets are written down to the higher of the value in use and the net selling price of the asset or group of assets (recoverable amount) if it is lower than the carrying amount.

Investments

Investments in group entities are measured, using the equity method, at the parent company's proportionate share of such entities' equity plus goodwill on consolidation and less intra-group gains and negative goodwill. Entities whose equity is negative are measured at zero, as the proportionate share corresponding to the negative value is set off against receivables, if any. Amounts in excess thereof are recognised in 'Provisions' if the parent company is liable for such entities' deficit.

Anvendt regnskabspraksis - fortsat

Varebeholdninger

Varebeholdninger måles til kostpris på grundlag af FIFO-princippet eller til nettorealisationsværdi, hvis denne er lavere.

Handelsvarer måles til kostpris, hvilket omfatter anskaffelsespris med tillæg af hjemtagelsesomkostninger.

Tilgodehavender

Tilgodehavender fra salg mv. måles til amortiseret kostpris, der sædvanligvis svarer til nominal værdi. Værdien reduceres med nedskrivninger til imødegåelse af forventede tab.

Periodeafgrænsningsposter

Periodeafgrænsningsposter indregnet under aktiver omfatter forudbetalte omkostninger vedrørende efterfølgende regnskabsår.

Likvider

Likvide beholdninger omfatter kontante beholdninger og bankindeståender.

Egenkapital

Udbytte, som foreslås udbetalt for regnskabsåret, præsenteres som en særskilt post under egenkapitalen.

Selskabsskat

Aktuelle skatteforpligtelser indregnes i balancen som beregnet skat af årets forventede skattepligtige indkomst, reguleret for skat af tidligere års skattepligtige indkomster samt betalte acontoskatter.

Hensættelse til udskudt skat beregnes med 22% af alle midlertidige forskelle mellem regnskabsmæssige og skattemæssige værdier bortset fra midlertidige forskelle, som opstår på anskaffelsestidspunktet for aktiver og forpligtelser, og som hverken påvirker resultat eller den skattepligtige indkomst, samt

Accounting policies – continued

Inventories

Inventories are measured at the lower of cost, measured by reference to the FIFO method, and net realisable value.

Goods for resale are measured at cost, which includes the cost of acquisition plus costs of delivery.

Receivables

Trade and other receivables are measured at amortised cost, which usually corresponds to the nominal value. The value is reduced by provisions for bad debts.

Prepayments

Prepayments recognised under 'Assets' comprise prepaid expenses regarding subsequent financial reporting years.

Cash and cash equivalents

Cash comprises cash balances and bank balances

Equity

Dividends proposed for the financial year are presented as a separate item under 'Equity'.

Income tax

Current tax charges are recognised in the balance sheet as the estimated tax charge in respect of the expected taxable income for the year, adjusted for tax on prior years' taxable income and tax paid in advance.

Provisions for deferred tax are calculated at 22% of all temporary differences between carrying amounts and tax values, with the exception of temporary differences occurring at the time of acquisition of assets and liabilities neither affecting the results of operations nor the taxable income, and temporary

Anvendt regnskabspraksis - fortsat

midlertidige forskelle på ikke-afskrivningsberettiget goodwill.

Udskudte skatteaktiver indregnes med den værdi, som de forventes at blive udnyttet med, enten ved udligning i skat af fremtidig indtjening eller ved modregning i udskudte skatteforpligtelser.

Finansielle gældsforpligtelser

Finansielle gældsforpligtelser indregnes ved låneoptagelse til det modtagne provenu efter fradrag af afholdte transaktionsomkostninger. Rentebærende gæld måles efterfølgende til amortiseret kostpris opgjort på basis af den effektive rente på låneoptagelsestidspunktet. Anden gæld måles efterfølgende til amortiseret kostpris svarende til den nominelle restgæld.

Pengestrømsopgørelsen

Pengestrømsopgørelsen viser virksomhedens pengestrømme for året, årets forskydning i likvider samt selskabets likvider ved årets begyndelse og slutning.

Pengestrømme fra driftsaktivitet præsenteres indirekte og opgøres som årets resultat reguleret for ikke-kontante driftsposter, ændring i driftskapitalen, betalte finansielle og ekstraordinære poster samt betalte selskabsskatter.

Pengestrømme fra investeringsaktivitet omfatter betalinger i forbindelse med køb og salg af anlægsaktiver, værdipapirer henført til investeringsaktivitet samt modtaget udbytte.

Accounting policies - continued

differences on non-amortisable goodwill.

Deferred tax assets are measured at the value at which they are expected to be utilised, either through elimination against tax on future earnings or through a set-off against deferred tax liabilities.

Financial liabilities

Financial liabilities are recognised on the raising of the loan at the proceeds received net of transaction costs incurred. Interest-bearing debt is subsequently measured at amortised cost, using the effective interest rate method. Other debt is subsequently measured at amortised cost corresponding to the nominal unpaid debt.

Cash flow statement

The cash flow statement shows the company's net cash flows, the year's changes in cash and cash equivalents and the company's cash and cash equivalents at the beginning and end of the year.

Cash flows from operating activities are presented using the indirect method and are made up as the profit or loss for the year, adjusted for non-cash operating items, changes in working capital, paid financial and extraordinary expenses and paid income taxes.

Cash flows from investing activities comprise payments related to additions and disposals of fixed assets, securities related to investing activities and dividends received.

Anvendt regnskabspraksis - fortsat

Pengestrømme fra finansieringsaktivitet omfatter udbyttebetalinger til anpartshavere, kapitalforhøjelser og -nedsættelser samt optagelse af lån og afdrag på rentebærende gæld.

Likvider omfatter likvide beholdninger samt kortfristede værdipapirer med ubetydelig risiko for værdiændringer.

Segmentoplysninger

Der gives segmentoplysninger for nettoomsætning fordelt på geografiske markeder. Segmentopdelingen er i overensstemmelse med virksomhedens interne økonomistyring.

Accounting policies - continued

Cash flows from financing activities comprise dividend distributed to shareholders, capital increases and reductions, borrowings and repayments of interest-bearing debt.

Cash and cash equivalents comprise cash and short-term securities in respect of which the risk of changes in value is insignificant.

Segment information

Segment information is given for revenue broken down by geographical segment. The segmentation is in accordance with the entity's internal financial management.

Resultatopgørelse 1. januar - 31. december

Income statement year ended 31. December

	Notes	Koncern Group		Morderselskab Parent company	
		2015 DKK '000	2014 DKK '000	2015 DKK '000	2014 DKK '000
Nettoomsætning <i>Revenue</i>	2	310.628	409.957	209.044	284.418
Andre driftsindtægter <i>Other operating income</i>		93	206	93	206
Omkostninger til råvarer og hjælpematerialer <i>Raw materials and consumables</i>		133.450	176.087	130.512	174.044
Bruttofortjeneste Gross margin		177.271	234.076	78.625	110.580
Andre eksterne omkostninger <i>Other external expenses</i>		98.677	114.670	46.821	49.851
Personaleomkostninger <i>Staff cost</i>	3	100.647	117.888	65.183	75.068
Af- og nedskrivninger af anlægsaktiver <i>Depreciation and impairment of fixed assets</i>	4	17.687	19.019	12.621	12.123
Andre driftsomkostninger <i>Other operating cost</i>		2.461	5.566	58	904
Resultat af ordinær primær drift Ordinary operating profit/loss		-42.201	-23.067	-46.058	-27.366
Indtægter af kapitalandele i tilknyttede virksomheder <i>Income from investments in group entities</i>	10	0	0	2.351	2.841
Finansielle indtægter <i>Financial income</i>	5	97	793	324	269
Finansielle udgifter <i>Financial expenses</i>	6	6.392	5.978	6.107	6.083
Resultat før skat Profit/loss before tax		-48.496	-28.252	-49.490	-30.339
Skat af årets resultat <i>Tax of the net profit</i>	7	994	12.199	0	10.112
Årets resultat Profit/loss for the year		-49.490	-40.451	-49.490	-40.451

Resultatopgørelse 1. januar - 31. december

Income statement year ended 31. December

	Moderselskab	
	Parent company	
	2015	2014
	DKK '000	DKK '000
Forslag til resultatdisponering		
<i>Proposed distribution of profit</i>		
Overført fra tidligere år	2.051	20.376
<i>Retained earnings at 1 January</i>		
Årets bevægelser på overført resultat jf. egenkapitalopgørelse	40.998	23.185
<i>Changes in retained earnings cf. the statement of changes in equity</i>		
Årets resultat	-49.490	-40.451
<i>Profit/loss for the year</i>		
Til disponering	-6.441	3.110
<i>To distribution</i>		
Foreslået udbytte for regnskabsåret	0	0
<i>Dividend proposed for the year</i>		
Nettoopskrivning efter indre værdis metode	1.798	1.059
<i>Equity method transfer to net revaluation reserve</i>		
Overført resultat	-8.239	2.051
<i>Retained earnings</i>		
Disponeret i alt	-6.441	3.110
<i>Total distribution</i>		

Balance pr. 31. december
Balance sheet at 31 December

Aktiver
Assets

	Notes	Koncern Group		Moderselskab Parent company	
		2015 DKK '000	2014 DKK '000	2015 DKK '000	2014 DKK '000
Goodwill <i>Goodwill</i>		1.939	894	617	817
Erhvervede rettigheder <i>Aquired rights</i>		4.734	5.493	4.734	5.493
Lejerettigheder <i>Leased rights</i>		409	1.342	0	216
Immaterielle anlægsaktiver <i>Intangible assets</i>	8	7.082	7.729	5.351	6.526
Grunde og bygninger <i>Land and buildings</i>		31.035	32.575	31.035	32.575
Indretning af lejede lokaler <i>Leasehold improvements</i>		2.812	9.513	2.051	4.279
Andre anlæg, driftsmateriel og inventar <i>Other fixtures and fittings, tools and equipment</i>		17.298	20.632	12.902	14.447
Materielle anlægsaktiver <i>Property, plant and equipment</i>	9	51.145	62.720	45.988	51.301
Kapitalandele i tilknyttede virksomheder <i>Investments in group entities</i>		0	0	41.856	40.058
Udskudt skat <i>Deferred tax assets</i>		1.750	786	0	0
Deposita <i>Deposit</i>		4.435	4.851	3.424	4.234
Finansielle anlægsaktiver <i>Investments</i>	10	6.185	5.637	45.280	44.292
Anlægsaktiver <i>Fixed assets</i>		64.412	76.086	96.619	102.119

Balance pr. 31. december
Balance sheet at 31 December

Aktiver
Assets

	Notes	Koncern <i>Group</i>		Moderselskab <i>Parent company</i>	
		2015 DKK '000	2014 DKK '000	2015 DKK '000	2014 DKK '000
Fremstillede varer og handelsvarer <i>Produced goods and goods for resale</i>		65.966	76.528	53.512	60.356
Varebeholdninger <i>Inventories</i>		65.966	76.528	53.512	60.356
Tilgodehavender fra salg og tjenesteydelser <i>Trade receivables</i>		35.455	41.826	11.484	10.515
Tilgodehavender hos tilknyttede virksomheder <i>Receivables from group entities</i>		0	0	716	22.683
Andre tilgodehavender <i>Other receivables</i>		3.179	6.091	1.714	2.643
Periodeafgrænsningsposter <i>Prepayments</i>	11	7.489	10.129	5.102	6.669
Tilgodehavender <i>Receivables</i>		46.123	58.046	19.016	42.510
Likvide beholdninger <i>Cash</i>		3.598	6.706	207	370
Omsætningsaktiver <i>Currents assets</i>		115.687	141.280	72.735	103.236
Aktiver <i>Assets</i>		180.099	217.366	169.353	205.355

Balance pr. 31. december
Balance sheet at 31 December

Passiver
Equity and liabilities

	Notes	Koncern Group		Moderselskab Parent company	
		2015 DKK '000	2014 DKK '000	2015 DKK '000	2014 DKK '000
Anpartskapital <i>Share capital</i>	12	209	209	209	209
Reserve for nettoopskrivning efter indre værdis metode <i>Reserve for revaluation after Equity method</i>		0	0	40.968	39.169
Overført resultat <i>Retained earnings</i>		32.728	41.220	-8.240	2.051
Foreslået udbytte for regnskabsåret <i>Dividend proposed for the year</i>		0	0	0	0
Egenkapital Equity		32.937	41.429	32.937	41.429
Hensættelse til udskudt skat <i>Provisions for deferred tax</i>	13	151	133	0	0
Hensatte forpligtelser Provisions		151	133	0	0
Gæld til realkreditinstitutter <i>Mortgage debt</i>		21.058	22.653	21.058	22.653
Gæld til tilknyttede virksomheder <i>Payables to group entities</i>		0	25.000	0	25.000
Langfristede gældsforpligtelser Long-term liabilities	14	21.058	47.653	21.058	47.653

Balance pr. 31. december
Balance sheet at 31 December

Passiver
Equity and liabilities

	Notes	Koncern Group		Moderselskab Parent company	
		2015 DKK '000	2014 DKK '000	2015 DKK '000	2014 DKK '000
Kortfristet del af langfristede gældsforpligtelser <i>Current portion of long-term liabilities</i>	14	1.589	1.590	1.589	1.590
Gæld til banker <i>Liability to banks</i>		53.465	30.968	53.465	30.968
Leverandører af varer og tjenesteydelser <i>Trade payables</i>		42.772	50.591	39.632	45.753
Gæld til tilknyttede virksomheder <i>Payables to group entities</i>		0	24.418	0	27.010
Skyldig selskabsskat <i>Current income tax</i>		206	340	0	0
Anden gæld <i>Other payables</i>		27.921	20.244	20.672	10.952
Kortfristede gældsforpligtelser Short-term liabilities		125.953	128.151	115.358	116.273
Gældsforpligtelser Liabilities		147.011	175.804	136.416	163.926
Passiver Total equity and liabilities		180.099	217.366	169.353	205.355
Sikkerhedsstillelser <i>Security for loans</i>	15				
Eventualaktiver <i>Contingent assets</i>	16				
Eventualforpligtelser samt øvrige økonomiske forpligtelser <i>Contingent assets and liabilities and other financial obligations</i>	17				
Nærtstående parter med bestemmende indflydelse <i>Related parties with control</i>	18				
Ejerforhold <i>Ownership</i>	22				
Koncernforhold <i>Consolidation</i>	23				

Egenkapitalopgørelse, koncern
Consolidated statement of changes in equity

	Anparts- kapital <i>Shared capital</i>	Overført resultat <i>Retained earnings</i>	Forslået udbytte <i>Proposed dividend</i>	I alt <i>Total</i>
	DKK '000	DKK '000	DKK '000	DKK '000
Egenkapital 1. januar 2015 <i>Equity 1 January 2015</i>	209	41.220	0	41.429
Udloddet udbytte <i>Paid out dividend</i>	0	0	0	0
Eftergivelse af koncerninterne mellemværender <i>Cancellation of intercompany balances</i>	0	48.366	0	48.366
Valutakursregulering <i>Exchange adjustments</i>	0	-553	0	-553
Værdiregulering af sikringsinstrumenter efter skat <i>Value adjustment, hedging instruments after tax</i>	0	-6.815	0	-6.815
Overført i året <i>Transferred in the year</i>	0	-49.490		-49.490
Forslået udbytte <i>Proposed dividend</i>	0	0	0	0
Egenkapital 31. december 2015 <i>Equity 31 December 2015</i>	209	32.728	0	32.937

Egenkapitaloppgørelse, moderselskab
Statement of changes in equity, parent company

	Anparts- kapital	Reserve for nettoop- skrivning efter indre værdi- metode	Overført resultat	Forslået udbytte	I alt
	<i>Shared capital</i>	<i>Reserve for revaluation after Equity method</i>	<i>Retained earnings</i>	<i>Proposed dividend</i>	<i>Total</i>
	DKK '000	DKK '000	DKK '000	DKK '000	DKK '000
Egenkapital 1. januar 2015 <i>Equity 1 January 2015</i>	209	39.170	2.051	0	41.429
Udloddet udbytte <i>Paid out dividend</i>	0	0	0	0	0
Eftergivelse af koncerninterne mellemværender <i>Cancellation of intercompany balances</i>	0	0	48.366	0	48.366
Valutakursregulering <i>Exchange adjustments</i>	0	0	-553	0	-553
Værdiregulering af sikringsinstrumenter efter skat <i>Value adjustment, hedging instruments after tax</i>	0	0	-6.815	0	-6.815
Overført i året <i>Transferred in the year</i>	0	1.798	-51.289	0	-49.490
Foreslået udbytte <i>Proposed dividend</i>	0	0	0	0	0
Egenkapital 31. december 2015 <i>Equity 31 December 2015</i>	209	40.968	-8.240	0	32.937

Pengestrømsoppgørelse, koncern
Cash flow statement, group

	Notes	Koncern Group	
		2015 DKK '000	2014 DKK '000
Årets resultat <i>Profit for the year</i>		-49.490	-40.451
Reguleringer <i>Adjustments</i>	19	27.344	41.761
Ændringer i driftskapital <i>Changes in working capital</i>	20	17.272	8.564
Pengestrømme fra driftsaktivitet før finansielle poster <i>Cash flow from operating activities before net financials</i>		-4.874	9.876
Renteindbetalinger <i>Interest received</i>		97	793
Renteudbetalinger <i>Interest paid</i>		-6.392	-5.978
Betaling af selskabsskat <i>Payment of income taxes</i>		-2.611	-2.794
Pengestrømme fra driftsaktivitet <i>Cash flow from operation activities</i>		-13.780	1.897
Køb af immaterielle anlægsaktiver, netto <i>Additions of intangible assets, net</i>		-354	-6.808
Køb af materielle anlægsaktiver, netto <i>Additions of property, plant and equipment, net</i>		-10.292	-13.047
Tilgang af finansielle anlægsaktiver, netto <i>Additions of investments, net</i>		417	228
Pengestrømme fra investeringsaktivitet <i>Cash flow from investing activities</i>		-10.229	-19.627

Pengestrømsopgørelse, koncern
Cash flow statement, group

	Notes	Koncern Group	
		2015 DKK '000	2014 DKK '000
Kapitalforhøjelse <i>Capital increase</i>		0	17.300
Optagelse af og afdrag på langfristet gæld <i>Borrowings and repayment of long-term liabilities</i>		-1.596	-1.653
Forskydning i andre kreditinstitutter <i>Change in balances with other credit institutions</i>		22.498	-7.962
Eftergivelse af koncernmellemværender <i>Cancellation of intercompany balances</i>		49.418	0
Forskydning i langfristet gæld hos tilknyttede virksomheder <i>Change in long-term liabilities inter-group</i>		-25.000	0
Forskydning i mellemregning med tilknyttede virksomheder <i>Changes in intra-group balances</i>		-24.418	13.142
Pengestrømme fra finansieringsaktivitet <i>Cash flow from financing activities</i>		20.902	20.827
Årets pengestrøm <i>Net cash flow</i>		-3.108	3.097
Likvide beholdninger 1. januar <i>Cash and cash equivalents 1 January</i>		6.706	3.609
Årets pengestrøm <i>Net cash flow</i>		-3.108	3.097
Likvide beholdninger 31. december <i>Cash and cash equivalents 31 December</i>		3.598	6.706

Pengestrømsopgørelsen kan ikke direkte udledes af det offentliggjorte regnskabsmateriale
The cash flow statement cannot be derived directly from the published accounting records

Noter

Notes

Note 1 **Going concern** *Going Concern*

Ledelsen arbejder aktivt med koncernens likviditetsberedskab. Der er indgået aftale med koncernens bankforbindelse om den eksisterende kreditramme frem til 30. december 2018. Herudover er der indgået aftale om yderligere kredit i 2016. Denne aftale løber frem til 28. februar 2017.

Ledelsen udarbejder løbende likviditetsbudget, der viser, at koncernens likviditetsberedskab er tilstrækkeligt til at fortsætte driften i 2016. Det er en forudsætning for likviditetsbudgettet, at såvel den budgetterede indtjening som de planlagte likviditetsinitiativer gennemføres i 2016.

Ledelsen forventer desuden, at likviditeten for 2017 sikres under forudsætning af, at koncernen udvikler sig som budgetteret i 2016.

Som følge heraf aflægges årsregnskabet for Noa Noa ApS under forudsætningen om fortsat drift.

Management is working actively with the Group's cash resources. An agreement has been signed with the Group's banker concerning the current credit line until 30 December 2018. Also, arrangements have been made for further credits in 2016. These arrangements are applicable until 28 February 2017.

Management is preparing a current cash flow budget showing that the Group's cash resources are sufficient to ensure the continuation of operations in 2016. The cash flow budget is dependent on the budgeted earnings and the planned cash flow initiatives being realised during 2016.

Management also expects liquidity to be ensured for 2017 assuming that the Group develops as provided for in the budget for 2016.

Consequently, the financial statements of Noa Noa ApS have been prepared applying the principle of going concern.

	Koncern		Moderselskab	
	<i>Group</i>		<i>Parent company</i>	
	2015	2014	2015	2014
	DKK '000	DKK '000	DKK '000	DKK '000
Note 2 Nettoomsætning fordelt på markeder				
<i>Geographic segmentation of revenue</i>				
Danmark	103.567	121.164	103.567	121.164
<i>Denmark</i>				
Udland	207.061	288.793	105.477	163.254
<i>Foreign countries</i>				
Nettoomsætning	310.628	409.957	209.044	284.418
<i>Revenue</i>				

Noter

Notes

	Koncern		Moderselskab	
	Group		Parent company	
	2015	2014	2015	2014
	DKK '000	DKK '000	DKK '000	DKK '000
Note 3				
Personaleomkostninger				
Staff cost				
Lønninger og gager	81.593	95.267	55.293	63.508
<i>Wages and salaries</i>				
Pensionsomkostninger	3.864	4.087	3.613	3.960
<i>Pensions costs</i>				
Andre omkostninger til social sikring	7.336	8.736	1.275	1.381
<i>Other socials security costs</i>				
Andre personaleomkostninger	7.854	9.798	5.002	6.219
<i>Other staff costs</i>				
Personaleomkostninger	100.647	117.888	65.183	75.068
Staff costs				
Lønninger og vederlag til direktion og bestyrelse	3.802	3.622	3.802	3.622
<i>Salaries and fees paid to the executive and supervisory boards</i>				
Gennemsnitlige antal medarbejdere	243	274	155	175
<i>Average number of employees</i>				

Noa Noa ApS har etableret en warrentsordning for visse ledende medarbejdere i selskabet samt NN AX1 ApS og NN AX 2 ApS samt visse bestyrelsesmedlemmer i NN AX 1 koncernen. I det omfang samtlige tegningsoptioner tildeles, giver disse indehaverne ret til at tegne for indtil i alt nominelt DKK 23.264 A-anparter i selskabet. Beløbet kan blive højere i henhold til reguleringsmekanismerne i tegningsoptionsaftalerne. Tegningsoptionerne kan tildeles frem til 3. marts 2015

Noa Noa ApS has established a warrent scheme aimed at certain executive officers in the company and NN AX 1 ApS and NN AX 2 ApS as well as certain directors in the NN AX 1 ApS group. In so far all warrents are granted, the warrents holders will become entitled to subscribe for up to a total of nominally DKK 23.264 class A shares in the company. However, the amount may be increased in accordance with the adjustment mechamisms inherent in the warrent agreements. Warrents can be granted until 3 March 2015.

Noter

Notes

	Koncern Group		Moderselskab Parent company	
	2015 DKK '000	2014 DKK '000	2015 DKK '000	2014 DKK '000
Note 4	Af- og nedskrivninger af im- og materielle anlægsaktiver			
	<i>Depreciation and impairment of fixed assets</i>			
Goodwill <i>Goodwill</i>	452	217	200	183
Erhvervede rettigheder <i>Acquired rights</i>	1.579	839	1.579	839
Lejerettigheder <i>Lease rights</i>	486	1.336	216	601
Bygninger <i>Buildings</i>	1.540	1.576	1.540	1.576
Indretning af lejede lokaler <i>Leasehold improvement</i>	4.493	7.433	2.125	3.285
Andre anlæg, driftsmateriel og inventar <i>Other fixtures and fittings, tools and equipment</i>	9.137	7.618	6.961	5.639
Af- og nedskrivninger af im- og materielle anlægsaktiver <i>Depreciation and impairment of fixed assets</i>	17.687	19.019	12.621	12.123
Note 5	Andre finansielle indtægter			
	<i>Other financial income</i>			
Renteindtægter, tilknyttede virksomheder <i>Interest receivable, group entries</i>	0	10	231	234
Andre renteindtægter, valutakursgevinster mv. <i>Other interest income, exchange gains and similar income</i>	97	783	93	35
Andre finansielle indtægter <i>Other financial income</i>	97	793	324	269

Noter

Notes

	Koncern		Moderselskab	
	<i>Group</i>		<i>Parent company</i>	
	2015	2014	2015	2014
	DKK '000	DKK '000	DKK '000	DKK '000
Note 6				
Andre finansielle omkostninger				
<i>Other financial expenses</i>				
Renteomkostninger, tilknyttede virksomheder	0	137	63	222
<i>Interest payable, group entries</i>				
Andre renteomkostninger, valutakurstab mv.	6.392	5.841	6.044	5.861
<i>Other interest expenses, exchange losses and similar</i>				
Andre finansielle omkostninger	6.392	5.978	6.107	6.083
<i>Other financial expenses</i>				
Note 7				
Skat af årets resultat				
<i>Tax for the year</i>				
Beregnet selskabsskat, ekskl. finansieringstillæg	661	1.523	0	0
<i>Estimated income tax change, excl. Interest surcharges</i>				
Ændring i afsat udskudt skat og tidligere år	333	10.676	0	10.112
<i>Change in provision for deferred tax and prev. years</i>				
Skat af årets resultat	994	12.199	0	10.112
<i>Tax for the year</i>				

Noter

Notes

Note 8 Immaterielle anlægsaktiver, koncern *Intangible assets, group*

	Goodwill	Erhvervede rettigheder <i>Acquired rights</i>	Lejerettig- heder <i>Lease rights</i>	I alt <i>Total</i>
	<i>Goodwill</i>			
	DKK '000	DKK '000	DKK '000	DKK '000
Saldo 1. januar 2015 <i>Balance 1 January 2015</i>	6.297	16.835	23.730	46.862
Valutakursreguleringer <i>Exchange adjustments</i>	2	0	285	287
Årets tilgang <i>Additions in the year</i>	1.495	820	0	2.315
Årets afgang <i>Disposals in the year</i>	0	0	-2.804	-2.804
Kostpris 31. december 2015 <i>Cost price 31 December 2015</i>	7.794	17.655	21.211	46.660
Saldo 1. januar 2015 <i>Balance 1 January 2015</i>	5.403	11.342	22.388	39.133
Valutakursreguleringer <i>Exchange adjustments</i>	0	0	601	601
Årets afskrivninger <i>Amortisation in the year</i>	452	1.579	486	2.517
Akkumulerede af- og nedskrivninger på afhændede aktiver <i>Accumulated amortisation and impairment losses in respect of disposals</i>	0	0	-2.673	-2.673
Af- og nedskrivninger 31. december 2015 <i>Amortisation and impairment losses 31 December 2015</i>	5.855	12.921	20.802	39.578
Regnskabsmæssig værdi 31. december 2015 <i>Carrying amount 31 December 2015</i>	1.939	4.734	409	7.082

Noter

Notes

Note 8 Immaterielle anlægsaktiver, moderselskab *Intangible assets, parent company*

	Goodwill	Erhvervede rettigheder <i>Acquired rights</i>	Lejerettigheder	I alt
	<i>Goodwill</i>	<i>Acquired rights</i>	<i>Lease rights</i>	<i>Total</i>
	DKK '000	DKK '000	DKK '000	DKK '000
Saldo 1. januar 2015 <i>Balance 1 January 2015</i>	6.000	16.835	16.387	39.222
Årets tilgang <i>Additions in the year</i>	0	820	0	820
Årets afgang <i>Disposals in the year</i>	0	0	-1.780	-1.780
Kostpris 31. december 2015 <i>Cost price 31 December 2015</i>	6.000	17.655	14.607	38.262
Saldo 1. januar 2015 <i>Balance 1 January 2015</i>	5.183	11.342	16.171	32.696
Årets afskrivninger <i>Amortisation in the year</i>	200	1.579	216	1.995
Akkumulerede af- og nedskrivninger på afhændede aktiver <i>Accumulated amortisation and impairment losses in respect of disposals</i>	0	0	-1.780	-1.780
Af- og nedskrivninger 31. december 2015 <i>Amortisation and impairment losses 31 December 2015</i>	5.383	12.921	14.607	32.911
Regnskabsmæssig værdi 31. december 2015 <i>Carrying amount 31 December 2015</i>	617	4.734	0	5.351

Noter

Notes

Note 9 Materielle anlægsaktiver, koncern Property, plant and equipment, group

	Bygninger	Indretning af lejede lokaler	Andre anlæg, driftsmat. og inventar	I alt
	<i>Buildings</i>	<i>Leasehold im- provements</i>	<i>Other fixtures, fittings, tools and equipment</i>	<i>Total</i>
	DKK '000	DKK '000	DKK '000	DKK '000
Saldo 1. januar 2015 <i>Balance 1 January 2015</i>	53.284	62.335	65.960	181.579
Valutakursreguleringer <i>Exchange adjustments</i>	0	50	-1.254	-1.204
Årets tilgang <i>Additions in the year</i>	0	100	10.210	10.310
Årets afgang <i>Disposals in the year</i>	0	-11.415	-7.568	-18.983
Kostpris 31. december 2015 <i>Cost price 31 December 2015</i>	53.284	51.070	67.348	171.702
Saldo 1. januar 2015 <i>Balance 1 January 2015</i>	20.709	52.822	45.328	118.859
Valutakursreguleringer <i>Exchange adjustments</i>	0	74	-537	-463
Årets afskrivninger <i>Amortisation in the year</i>	1.540	4.493	9.137	15.170
Akkumulerede af- og nedskrivninger på afhændede aktiver <i>Accumulated amortisation and impairment losses in respect of disposals</i>	0	-9.131	-3.878	-13.009
Af- og nedskrivninger 31. december 2015 <i>Amortisation and impairment losses 31 December 2015</i>	22.249	48.258	50.050	120.557
Regnskabsmæssig værdi 31. december 2015 <i>Carrying amount 31 December 2015</i>	31.035	2.812	17.298	51.145

Noter

Notes

Note 9 Materielle anlægsaktiver, moderselskab *Property, plant and equipment, parent company*

	Bygninger	Indretning af lejede lokaler	Andre anlæg, driftsmat. og inventar	I alt
	<i>Buildings</i>	<i>Leasehold im- provements</i>	<i>Other fixtures, fittings, tools and equipment</i>	<i>Total</i>
	DKK '000	DKK '000	DKK '000	DKK '000
Saldo 1. januar 2015 <i>Balance 1 January 2015</i>	53.284	30.039	51.463	134.786
Årets tilgang <i>Additions in the year</i>	0	100	8.551	8.651
Årets afgang <i>Disposals in the year</i>	0	-3.015	-5.316	-8.331
Kostpris 31. december 2015 <i>Cost price 31 December 2015</i>	53.284	27.124	54.698	135.106
Saldo 1. januar 2015 <i>Balance 1 January 2015</i>	20.709	25.760	37.016	83.485
Årets afskrivninger <i>Amortisation in the year</i>	1.540	2.125	6.961	10.626
Akkumulerede af- og nedskrivninger på afhændede aktiver <i>Accumulated amortisation and impairment losses in respect of disposals</i>	0	-2.812	-2.181	-4.993
Af- og nedskrivninger 31. december 2015 <i>Amortisation and impairment losses 31 December 2015</i>	22.249	25.073	41.796	89.118
Regnskabsmæssig værdi 31. december 2015 <i>Carrying amount 31 December 2015</i>	31.035	2.051	12.902	45.988

Noter
Notes

Note 10 **Finansielle anlægsaktiver, koncern**
Investments, group

	Udskudt skatteaktiv <i>Deferred tax asset</i>	Deposita <i>Deposit</i>	I alt <i>Total</i>
	DKK '000	DKK '000	DKK '000
Saldo 1. januar 2015 <i>Balance 1 January 2015</i>	786	4.852	5.637
Årets tilgang <i>Additions in the year</i>	964	1.439	2.403
Årets afgang <i>Disposals in the year</i>	0	-1.856	-1.856
Kostpris 31. december 2015 <i>Cost price 31 December 2015</i>	1.750	4.435	6.184
Regnskabsmæssig værdi 31. december 2015 <i>Carrying amount 31 December 2015</i>	1.750	4.435	6.184

Noter

Notes

Note 10 Finansielle anlægsaktiver, moderselskab *Investments, parent company*

	Deposita <i>Deposit</i>	Kapitalandele i tilknyttede virksomhed. <i>Investments in group entities</i>	I alt <i>Total</i>
	DKK '000	DKK '000	DKK '000
Saldo 1. januar 2015 <i>Balance 1 January 2015</i>	4.234	888	5.122
Årets tilgang <i>Additions in the year</i>	787	0	787
Årets afgang <i>Disposals in the year</i>	-1.597	0	-1.597
Kostpris 31. december 2015 <i>Cost price 31 December 2015</i>	3.424	888	4.312
Saldo 1. januar 2015 <i>Balance 1 January 2015</i>		39.170	39.170
Valutakursreguleringer <i>Exchange adjustments</i>		-553	-553
Andel af årets resultat <i>Share of the profit for the year</i>		2.351	2.351
Reguleringer 31. december 2015 <i>Adjustments 31 December 2015</i>		40.968	40.968
Regnskabsmæssig værdi 31. december 2015 <i>Carrying amount 31 December 2015</i>	3.424	41.856	45.280
	Hjemsted <i>Home</i>	Retsform <i>Corporate form</i>	Ejerandel <i>Ownership %</i>
Tilknyttede virksomheder: <i>Affiliated companies</i>			
Noa Noa Sverige AB	Stockholm	AB	100
Noa Noa Norge AS	Oslo	AS	100
Noa Noa Nederland BV	Kvistgård	BV	100
Noa Noa UK Ltd.	London	Ltd.	100
Noa Noa GmbH	Düsseldorf	GmbH	100
Noa Noa Finland Oy	Helsinki	Oy	100

Noter

Notes

Note 11 Periodeafgrænsningsposter *Prepayments*

Periodeafgrænsningsposter består af forudbetalte omkostninger til IT, forsikringer, marketing og husleje.
Prepayments consist of prepaid IT, insurance, marketing and rent cost.

	Moderselskab <i>Parent company</i>	
	2015 DKK '000	2014 DKK '000
Note 12 Anpartskapital <i>Share capital</i>		
A-anparter 200.300 á DKK 1 <i>Class A shares 200.300 of DKK 1 each</i>	200	200
B-anparter 8.683 á DKK 1 <i>Class B shares 8.683 of DKK 1 each</i>	9	9
Anpartskapital <i>Share capital</i>	209	209

Moderselskabets anpartskapital har udviklet sig således de sidste 5 år:
Analysis of changes in the parent company's share capital in the last 5 years:

	2015 DKK '000	2014 DKK '000	2013 DKK '000	2012 DKK '000	2011 DKK '000
Anpartskapital 1. januar <i>Share capital 1 January</i>	209	209	209	209	207
Kapitalforhøjelse <i>Capital increase</i>	0	0	0	0	2
Anpartskapital 31. december <i>Share capital 31 December</i>	209	209	209	209	209

Noter

Notes

		2015 DKK '000	2014 DKK '000	
Note 13	Udskudt skat, koncern			
	<i>Deferred tax, group</i>			
Materielle anlægsaktiver		151	133	
<i>Property, plant and equipment</i>				
		151	133	
Note 14	Langfristede gældsforpligtelser			
	<i>Long-term liabilities</i>			
	Inden for 1 år	Mellem 1 og 5 år	Efter 5 år	I alt
	<i>Within 1 year</i>	<i>Between 1 and 5 years</i>	<i>After 5 years</i>	<i>Total</i>
	DKK '000	DKK '000	DKK '000	DKK '000
Forfald af gæld til realkreditinstitutter	1.589	6.357	14.701	22.647
<i>Faling due mortgage debt</i>				
	1.589	6.357	14.701	22.647

Noter

Notes

Note 15 **Sikkerhedsstillelser** *Security for obligations*

Moderselskabet har afgivet selvskyldnerkaution over for datterselskabers bankengagement med Nordea.

Moderselskabet har afgivet sikkerhedsstillelse over for kreditorerne i Noa Noa Ltd.

Til sikkerhed for prioritetsgæld på i alt mDKK 22,6 er tinglyst pantebrev stort mDKK 32,6. Herudover er der tinglyst ejerpantebev stort mDKK 15. Regnskabsmæssig værdi af ejendommen udgør mDKK 31,1.

Moderselskabet har gennem Nordea stillet garanti overfor butiksudlejere for i alt mDKK 0,6.

Koncernen har gennem Nordea stillet garanti overfor butiksudlejere for i alt mDKK 2,3.

The parent company has provided guarantee vis-à-vis subsidiaries' banking arrangements with Nordea.

The parent company has provided security for obligations vis-à-vis creditors in Noa Noa Ltd.

As security for mortgage debt of mDKK 22,6, a mortgage totalling mDKK 32,6 has been registered. Further an owner's mortgage have been registered totalling mDKK 15. The carrying amount of the property is mDKK 31,1.

Through Nordea bank, the parent company has provided guarantees vis-à-vis shop letters, totalling mDKK 0,6

Through Nordea bank, the group has provided guarantees vis-à-vis shop letters, totalling mDKK 2,3.

Note 16 **Eventualaktiver** *Contingent assets*

Moderselskabet har et ikke indregnet skatteaktiv på mDKK 34 pr. 31. december 2015.

The parent company has an unrecognised deferred tax asset of mDKK 34 as per 31 December 2015.

Noter

Notes

Note 17 Eventualforpligtelser samt andre økonomiske forpligtelser *Contingent liabilities and other financial obligations*

Moderselskabet har indgået huslejekontrakter med opsigelsesvarsel mellem 3-102 måneder. Huslejeforpligtelsen udgør mDKK 29,7 (2014 mDKK 44,4). Øvrige eventualforpligtelser omfatter leasingforpligtelser vedrørende operationelle leasingaftaler, og udgør mDKK 2,3 (2014; mDKK 2,4).

Koncernen har indgået huslejekontrakter med opsigelsesvarsel mellem 3-109 måneder. Huslejeforpligtelsen udgør mDKK 68,6 (2014 mDKK 87,1). Øvrige eventualforpligtelser omfatter leasingforpligtelser vedrørende operationelle leasingaftaler, og udgør mDKK 3,2 (2014; mDKK 3,4).

Virksomhedspant i varelager, simple fordringer og driftsmateriel mDKK 50 er afgivet overfor koncernens pengeinstitut Nordea som sikkerhed for engagement.

Koncernen afdækker forventede valutarisici vedrørende varesalg og varekøb med valutaterminskontrakter i USD, SEK, NOK og GBP. Termiskontrakterne er optaget i årsregnskabet med en negativ markedsværdi på mDKK 0,6 (2014; mDKK 6,5). Koncernen har indgået renteswap vedrørende prioritetsgæld. Renteswap er indregnet i årsregnskabet med negativ markedsværdi på mDKK 1,4 (2014; mDKK -1,7).

Selskabet er sambeskattet med NNCG Holding ApS som administrationselskab, og hæfter solidarisk med øvrige sambeskattede selskaber for betaling af selskabsskat samt for kildekat på renter, royalties og udbytter.

The parent company has entered into leasing agreements with notice periods of 3-102 months. The lease liability is mDKK 29,7 (2014; mDKK 44,4). Other contingent liabilities under operating leases, totalling mDKK 2,3 (2014; mDKK 2,4).

The group has entered into leasing agreements with notice periods of 3-109 months. The lease liability is mDKK 68,6 (2014; mDKK 87,1). Other contingent liabilities under operating leases, totalling mDKK 3,2 (2014; mDKK 3,4).

Floating charge in inventory, receivable and operating equipment amounted to mDKK 50 million is provided to the group's financial institution Nordea as collateral for engagement.

The group hedges expected risks relating to sales and purchase of goods through forward contracts in USD, SEK, NOK and GBP. The group's forward contracts had a negative marked value of mDKK 0,6 included in the annual accounts (2014; mDKK -1,7). The group has entered into interest swap in respect of mortgage debt. The group's interest swap has a negative marketvalue of mDKK 1,4 included in the annaul accounts (2014; mDKK -1,7).

The company is part of joint taxation scheme with NNCG Holding ApS as administration company, and therefore obligated on joint and several liability terms with other jointly taxation companies for payments of company tax as well as tax for interests, royalties and dividend.

Noter

Notes

Note 18 Nærtstående parter med bestemmende indflydelse *Related parties with control*

Følgende parter har bestemmende indflydelse i Noa Noa ApS
The following parties control Noa Noa ApS

<u>Navn</u> <u>Name</u>	<u>Hjemsted</u> <u>Registered office</u>	<u>Grundlag for indflydelse</u> <u>Basis of influence</u>
NNCG Holding ApS	Krogenbergvej 15, 3490 Kvistgård	Ultimativ ejer/ <i>Ultimate owner</i>
NN AX 1 ApS	Krogenbergvej 15, 3490 Kvistgård	Moderselskab/Parent
NN AX 2 ApS	Krogenbergvej 15, 3490 Kvistgård	Moderselskab/Parent

Koncern Group

2015	2014
DKK '000	DKK '000

Note 19 Reguleringer, pengestrømsopgørelse *Adjustments, cash flow statement*

Afskrivninger <i>Amortisation, depreciation</i>	17.687	19.019
Andre driftsindtægter/andre driftsomkostninger, netto <i>Other operating income/other operating cost, net</i>	2.368	5.360
Finansielle indtægter <i>Financial income</i>	-97	-793
Finansielle omkostninger <i>Amortisation, depreciation</i>	6.392	5.978
Skat af årets resultat <i>Tax of the year</i>	994	12.199
Reguleringer Adjustments	27.344	41.763

Noter

Notes

	Koncern	
	Group	
	2015	2014
	DKK '000	DKK '000
Note 20		
Ændringer i driftskapital, pengestrømsopgørelse		
<i>Changes in working capital, cash flow statement</i>		
Forskydninger i tilgodehavender fra salg og tjenesteydelser	6.371	-767
<i>Changes in trade receivables</i>		
Forskydninger i varebeholdninger	10.562	34.031
<i>Changes in inventories</i>		
Forskydninger i gæld til leverandører	-7.819	-18.257
<i>Changes in trade payables</i>		
Periodeafgrænsningsposter og andre tilgodehavender	5.552	-306
<i>Prepayments and other receivables</i>		
Forskydning i anden gæld	2.606	-6.137
<i>Changes in other payables</i>		
Ændringer i driftskapital		
<i>Changes in working capital</i>	17.272	8.564

Noter

Notes

	Koncern		Moderselskab	
	<i>Group</i>		<i>Parent company</i>	
	2015	2014	2015	2014
	DKK '000	DKK '000	DKK '000	DKK '000
Note 21				
Honorar til selskabets generalforsamlingsvalgte revisor				
<i>Fee to the general meeting elected auditor for the company</i>				
Honorar for lovpligtig revision af årsregnskabet	712	675	365	386
<i>Fee for statutory audit of the financial accounts</i>				
Honorar for skatterådgivning	140	278	30	25
<i>Fee for tax advice</i>				
Honorar for andre ydelser	200	239	59	21
<i>Fee for other services</i>				
	1.052	1.192	454	432

Note 22 Ejerforhold Ownership

Selskabet har registreret følgende anpartshavere med mere end 5% af anpartskapitalens stemmerettigheder eller pålydende værdi:

The company has registered the following shareholders to hold more than 5% of the voting share capital or of the nominal value of the share capital:

NN AX 2, Krogenbergvej 15A, 3490 Kvistgård, CVR-nr./Central Business Registration no.
28 50 50 94.

Noter

Notes

Note 23 Koncernforhold

Consolidation

Navn og hjemsted for modervirksomhed, der udarbejder koncernregnskab for den største koncern:

Name and registered office of the Parent preparing consolidated financial statements for the largest group.

NNCG Holding ApS, Krogenbergvej 15 A, 3490 Kvistgård, CVR-nr./Central Business Registration no. 36 46 67 15.