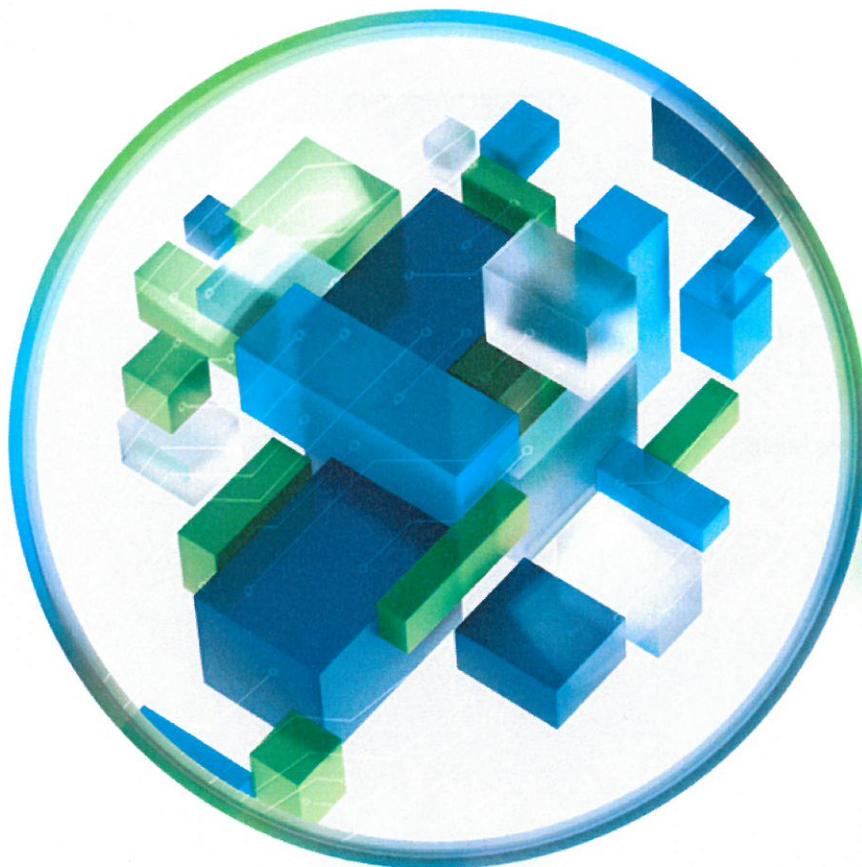


Deloitte.



Skaarup Nielsen Invest A/S

Hovedvejen 2 2
4733 Tappernøje
CVR-nr. 55865116

Årsrapport 2022

Godkendt på selskabets generalforsamling, den
08.05.2023

Uffe Skaarup Nielsen
Dirigent

Indhold

Virksomhedsoplysninger	2
Ledelsespåtegning	3
Den uafhængige revisors erklæring om udvidet gennemgang	4
Ledelsesberetning	6
Resultatopgørelse for 2022	7
Balance pr. 31.12.2022	8
Egenkapitalopgørelse for 2022	10
Noter	11
Anvendt regnskabspraksis	13

Ledelsespåtegning

Bestyrelsen og direktionen har dags dato behandlet og godkendt årsrapporten for regnskabsåret 01.01.2022 - 31.12.2022 for Skaarup Nielsen Invest A/S.

Årsrapporten aflægges i overensstemmelse med årsregnskabsloven.

Det er vores opfattelse, at årsregnskabet giver et retvisende billede af virksomhedens aktiver, passiver og finansielle stilling pr. 31.12.2022 samt af resultatet af virksomhedens aktiviteter for regnskabsåret 01.01.2022 - 31.12.2022.

Ledelsesberetningen indeholder efter vores opfattelse en retvisende redegørelse for de forhold, beretningen omhandler.

Årsrapporten indstilles til generalforsamlingens godkendelse.

Tappernøje, den 08.05.2023

Direktion


Uffe Skaarup Nielsen
direktør

Bestyrelse


Uffe Skaarup Nielsen


Maj Britt Skaarup Petersen


Tove Pilegaard Nielsen

Virksomhedsoplysninger

Virksomhed

Skaarup Nielsen Invest A/S

Hovedvejen 2 2

4733 Tappernøje

CVR-nr.: 55865116

Hjemsted: Næstved

Regnskabsår: 01.01.2022 - 31.12.2022

Bestyrelse

Uffe Skaarup Nielsen

Maj Britt Skaarup Petersen

Tove Pilegaard Nielsen

Direktion

Uffe Skaarup Nielsen, direktør

Revisor

Deloitte Statsautoriseret Revisionspartnerselskab

Weidekampsgade 6

2300 København S

Den uafhængige revisors erklæring om udvidet gennemgang

Til kapitalejerne i Skaarup Nielsen Invest A/S

Konklusion

Vi har udført udvidet gennemgang af årsregnskabet for Skaarup Nielsen Invest A/S for regnskabsåret 01.01.2022 - 31.12.2022, der omfatter resultatopgørelse, balance, egenkapitalopgørelse og noter, herunder anvendt regnskabspraksis. Årsregnskabet udarbejdes efter årsregnskabsloven.

Baseret på det udførte arbejde er det vores opfattelse, at årsregnskabet giver et retvisende billede af selskabets aktiver, passiver og finansielle stilling pr. 31.12.2022 samt af resultatet af selskabets aktiviteter for regnskabsåret 01.01.2022 - 31.12.2022 i overensstemmelse med årsregnskabsloven.

Grundlag for konklusion

Vi har udført vores udvidede gennemgang i overensstemmelse med Erhvervsstyrelsens erklæringsstandard for små virksomheder og FSR – danske revisors standard om udvidet gennemgang af årsregnskaber, der udarbejdes efter årsregnskabsloven. Vores ansvar ifølge disse standarder og krav er nærmere beskrevet i afsnittet "Revisors ansvar for den udvidede gennemgang af årsregnskabet". Vi er uafhængige af selskabet i overensstemmelse med International Ethics Standards Board for Accountants' internationale retningslinjer for revisors etiske adfærd (IESBA Code) og de yderligere etiske krav, der er gældende i Danmark, ligesom vi har opfyldt vores øvrige etiske forpligtelser i henhold til disse krav og IESBA Code. Det er vores opfattelse, at det opnåede bevis er tilstrækkeligt og egnet som grundlag for vores konklusion.

Ledelsens ansvar for årsregnskabet

Ledelsen har ansvaret for udarbejdelsen af et årsregnskab, der giver et retvisende billede i overensstemmelse med årsregnskabsloven. Ledelsen har endvidere ansvaret for den interne kontrol, som ledelsen anser for nødvendig for at udarbejde et årsregnskab uden væsentlig fejlinformation, uanset om denne skyldes besvigelser eller fejl.

Ved udarbejdelsen af årsregnskabet er ledelsen ansvarlig for at vurdere selskabets evne til at fortsætte driften, at oplyse om forhold vedrørende fortsat drift, hvor dette er relevant, samt at udarbejde årsregnskabet på grundlag af regnskabsprincippet om fortsat drift, medmindre ledelsen enten har til hensigt at likvidere selskabet, indstille driften eller ikke har andet realistisk alternativ end at gøre dette.

Revisors ansvar for den udvidede gennemgang af årsregnskabet

Vores ansvar er at udtrykke en konklusion om årsregnskabet. Dette kræver, at vi planlægger og udfører handlinger med henblik på at opnå begrænset sikkerhed for vores konklusion om årsregnskabet og derudover udfører specifikt krævede supplerende handlinger med henblik på at opnå yderligere sikkerhed for vores konklusion.

En udvidet gennemgang omfatter handlinger, der primært består af forespørgsler til ledelsen og, hvor det er hensigtsmæssigt, andre i virksomheden, analytiske handlinger og de specifikt krævede supplerende handlinger samt vurdering af det opnåede bevis.

Omfanget af handlinger, der udføres ved en udvidet gennemgang, er mindre end ved en revision, og vi udtrykker derfor ingen revisionskonklusion om årsregnskabet.

Udtalelse om ledelsesberetningen

Ledelsen er ansvarlig for ledelsesberetningen.

Vores konklusion om årsregnskabet omfatter ikke ledelsesberetningen, og vi udtrykker ingen form for konklusion med sikkerhed om ledelsesberetningen.

I tilknytning til vores udvidede gennemgang af årsregnskabet er det vores ansvar at læse ledelsesberetningen og i den forbindelse overveje, om ledelsesberetningen er væsentligt inkonsistent med årsregnskabet eller vores viden opnået ved den udvidede gennemgang eller på anden måde synes at indeholde væsentlig fejlinformation.

Vores ansvar er derudover at overveje, om ledelsesberetningen indeholder krævede oplysninger i henhold til årsregnskabsloven.

Baseret på det udførte arbejde er det vores opfattelse, at ledelsesberetningen er i overensstemmelse med årsregnskabet og er udarbejdet i overensstemmelse med årsregnskabslovens krav. Vi har ikke fundet væsentlig fejlinformation i ledelsesberetningen.

København, den 08.05.2023

Deloitte

Statsautoriseret Revisionspartnerselskab
CVR-nr. 33963556



Thomas Prommelt Hertz
Statsautoriseret revisor
MNE-nr. mne31543

Ledelsesberetning

Virksomhedens væsentligste aktiviteter

Selskabets hovedaktivitet er udlejning af maskiner.

Udvikling i aktiviteter og økonomiske forhold

Selskabets resultat for 2022 udviser et underskud efter skat på 163 t.kr. Ledelsen finder resultatet tilfredsstillende. Selskabets egenkapital udgør 5.086 t.kr.

Forventet udvikling

Ledelsen forventer et resultat på niveau med 2022 for det kommende år.

Begivenheder efter balancedagen

Der er ikke efter balancedagen indtrådt forhold, som forrykker vurderingen af årsrapporten.

Resultatopgørelse for 2022

	Note	2022 kr.	2021 kr.
Bruttofortjeneste/-tab		396.479	924.310
Af- og nedskrivninger	1	(418.127)	(497.096)
Driftsresultat		(21.648)	427.214
Andre finansielle indtægter		41.886	59.804
Andre finansielle omkostninger		(228.554)	0
Resultat før skat		(208.316)	487.018
Skat af årets resultat	2	45.284	(107.143)
Årets resultat		(163.032)	379.875
Forslag til resultatdisponering			
Ordinært udbytte for regnskabsåret		117.800	114.400
Overført resultat		(280.833)	265.475
Resultatdisponering		(163.033)	379.875

Balance pr. 31.12.2022

Aktiver

	Note	2022 kr.	2021 kr.
Andre anlæg, driftsmateriel og inventar		2.697.924	3.660.974
Materielle aktiver	3	2.697.924	3.660.974
Andre værdipapirer og kapitalandele		7.500	7.500
Finansielle aktiver	4	7.500	7.500
Anlægsaktiver		2.705.424	3.668.474
Andre tilgodehavender		980.105	2.167.637
Tilgodehavende skat		10.000	0
Tilgodehavender		990.105	2.167.637
Likvide beholdninger		2.252.670	228.893
Omsætningsaktiver		3.242.775	2.396.530
Aktiver		5.948.199	6.065.004

Passiver

	Note	2022 kr.	2021 kr.
Virksomhedskapital		500.000	500.000
Overført overskud eller underskud		4.467.773	4.748.606
Forslag til udbytte for regnskabsåret		117.800	114.400
Egenkapital		5.085.573	5.363.006
Udskudt skat		460.000	507.284
Hensatte forpligtelser		460.000	507.284
Leverandører af varer og tjenesteydelser		394.336	21.500
Skyldig skat		0	91.260
Anden gæld		8.289	81.954
Kortfristede gældsforpligtelser		402.625	194.714
Gældsforpligtelser		402.625	194.714
Passiver		5.948.198	6.065.004
Personaleforhold	5		
Pantsætninger og sikkerhedsstillelser	6		

Egenkapitalopgørelse for 2022

	Virksomheds- kapital kr.	Overført overskud eller underskud kr.	Forslag til udbytte for regnskabsåret kr.	I alt kr.
Egenkapital primo	500.000	4.748.606	114.400	5.363.006
Udbetalt ordinært udbytte	0	0	(114.400)	(114.400)
Årets resultat	0	(280.833)	117.800	(163.033)
Egenkapital ultimo	500.000	4.467.773	117.800	5.085.573

Noter

1 Af- og nedskrivninger

	2022 kr.	2021 kr.
Afskrivninger på materielle aktiver	434.127	441.268
Tab og gevinst ved salg af immaterielle og materielle aktiver	(16.000)	55.828
	418.127	497.096

2 Skat af årets resultat

	2022 kr.	2021 kr.
Aktuel skat	2.000	103.260
Ændring af udskudt skat	(47.284)	3.883
	(45.284)	107.143

3 Materielle aktiver

	Andre anlæg, driftsmateriel og inventar kr.
Kostpris primo	12.587.794
Tilgange	212.500
Afgange	(9.290.192)
Kostpris ultimo	3.510.102
Af- og nedskrivninger primo	(8.926.819)
Årets afskrivninger	(434.127)
Tilbageførsel ved afgange	8.548.768
Af- og nedskrivninger ultimo	(812.178)
Regnskabsmæssig værdi ultimo	2.697.924

4 Finansielle aktiver

	Andre værdipapirer og kapital- andele kr.
Kostpris primo	7.500
Kostpris ultimo	7.500
Regnskabsmæssig værdi ultimo	7.500

5 Personaleforhold

Virksomheden har ingen ansatte udover direktionen.

6 Pantsætninger og sikkerhedsstillelser

Til sikkerhed for mellemværende med bankforbindelse er deponeret ejerpantebrev nom. 4.500 t.kr. i maskiner.

Den regnskabsmæssige værdi af pantsatte aktiver udgør 2.697 t.kr.

Anvendt regnskabspraksis

Regnskabsklasse

Årsrapporten er aflagt i overensstemmelse med årsregnskabslovens bestemmelser for regnskabsklasse B med tilvalg af enkelte bestemmelser for regnskabsklasse C.

Årsregnskabet er aflagt efter samme regnskabspraksis som sidste år.

Resultatopgørelsen

Bruttofortjeneste eller -tab

Bruttofortjeneste eller -tab omfatter nettoomsætning og andre eksterne omkostninger.

Nettoomsætning

Nettoomsætning ved udlejning af maskiner indregnes i resultatopgørelsen, når levering og risikoovergang til køber har fundet sted. Nettoomsætning indregnes eksklusive moms, afgifter og rabatter i forbindelse med salget og måles til dagsværdien af det fastsatte vederlag.

Andre eksterne omkostninger

Andre eksterne omkostninger omfatter omkostninger, der vedrører virksomhedens primære aktiviteter, herunder administrationsomkostninger mv.

Ejendomsomkostninger

Ejendomsomkostninger omfatter omkostninger, der er medgået til drift af virksomhedens ejendomsportefølje i regnskabsåret, herunder reparations- og vedligeholdelsesomkostninger, ejendomsskatter og el, vand og varme, der ikke er opkrævet direkte hos lejerne.

Af- og nedskrivninger

Af- og nedskrivninger af materielle aktiver består af regnskabsårets af- og nedskrivninger og af gevinster og tab ved salg af materielle aktiver.

Andre finansielle indtægter

Andre finansielle indtægter består af renteindtægter samt godtgørelser under acontoskatteordningen mv.

Andre finansielle omkostninger

Andre finansielle omkostninger består af renteomkostninger samt tillæg under acontoskatteordningen mv.

Skat

Årets skat, der består af årets aktuelle skat og ændring af udskudt skat, indregnes i resultatopgørelsen med den del, der kan henføres til årets resultat, og direkte på egenkapitalen med den del, der kan henføres til posteringer direkte på egenkapitalen.

Balancen

Materielle aktiver

Andre anlæg, driftsmateriel og inventar måles til kostpris med fradrag af akkumulerede af- og nedskrivninger.

Kostprisen omfatter anskaffelsesprisen, omkostninger direkte tilknyttet anskaffelsen og omkostninger til klargøring af aktivet indtil det tidspunkt, hvor aktivet er klar til at blive taget i brug.

Afskrivningsgrundlaget er kostpris med fradrag af forventet restværdi efter afsluttet brugstid. Der foretages lineære afskrivninger baseret på følgende vurdering af aktivernes forventede brugstider:

	Brugstid
Andre anlæg, driftsmateriel og inventar	5-15 år

Forventede brugstider og restværdier revurderes årligt.

Materielle anlægsaktiver nedskrives til genindvindingsværdi, hvis denne er lavere end den regnskabsmæssige værdi.

Andre værdipapirer og kapitalandele

Andre værdipapirer og kapitalandele omfatter unoterede kapitalandele, der måles til kostpris eller nettorealiseringsværdi, hvis denne er lavere.

Tilgodehavender

Tilgodehavender måles til amortiseret kostpris, der sædvanligvis svarer til nominal værdi, med fradrag af nedskrivninger til imødegåelse af forventede tab.

Tilgodehavende og skyldig skat

Aktuelle skatteforpligtelser eller tilgodehavende aktuel skat indregnes i balancen opgjort som beregnet skat af årets skattepligtige indkomst, reguleret for betalt acontoskat.

Likvide beholdninger

Likvide beholdninger omfatter bankindeståender.

Udbytte

Udbytte indregnes som en gældsforpligtelse på det tidspunkt, hvor det er vedtaget på generalforsamlingen. Det foreslåede udbytte for regnskabsåret vises som en særskilt post i egenkapitalen.

Udskudt skat

Udskudt skat indregnes af alle midlertidige forskelle mellem regnskabsmæssige og skattemæssige værdier af aktiver og forpligtelser, hvor den skattemæssige værdi af aktiverne opgøres med udgangspunkt i henholdsvis den planlagte anvendelse af det enkelte aktiv og afvikling af den enkelte forpligtelse.

Andre finansielle forpligtelser

Andre finansielle forpligtelser måles til amortiseret kostpris, der sædvanligvis svarer til nominal værdi.