

JYLLANDS-POSTENS LOKALAVISER A/S

CVR. NR. 55 40 58 16

ÅRSRAPPORT 2019

Årsrapporten er fremlagt og godkendt på selskabets ordinære generalforsamling den 26. marts 2020

Dirigent

Mediebyen 3, 8000 Århus C

Indholdsfortegnelse	<u>Side</u>
Påtegninger	
Ledelsespåtegning	2
Den uafhængige revisors revisionspåtegning	3
Ledelsens beretning	
Selskabsoplysninger	5
Hoved- og nøgletal	6
Beretning	7
Årsregnskab	
Resultatopgørelse 1. januar – 31. december	8
Balance 31. december	9
Egenkapitalopgørelse	11
Pengestrømsopgørelse 1. januar – 31. december	12
Noter	14

Ledespåtegning

Bestyrelse og direktion har dags dato behandlet og godkendt årsrapporten for regnskabsåret 1. januar – 31. december 2019 for Jyllands-Postens Lokalaviser A/S.

Årsrapporten er aflagt i overensstemmelse med årsregnskabsloven.

Det er vores opfattelse, at årsregnskabet giver et retvisende billede af selskabets aktiver, passiver og finansielle stilling pr. 31. december 2019 samt resultatet af selskabets aktiviteter og pengestrømme for regnskabsåret 1. januar – 31. december 2019.

Ledelsesberetningen indeholder efter vores opfattelse en retvisende redegørelse for de forhold, beretningen omhandler.

Årsrapporten indstilles til generalforsamlingens godkendelse.

Århus, den 26. marts 2020

Direktion

Rasmus Kjær Blegvad

Bestyrelse

Thomas Asmund-Hjorth

Dorthe Bjerregaard-Knudsen

Henrik Philip Schjerbeck

Kim Voigt Øvlisen

Den uafhængige revisors revisionspåtegning

Til kapitalejeren i Jyllands-Postens Lokaltidende A/S

Konklusion

Vi har revideret årsregnskabet for Jyllands-Postens Lokaltidende A/S for regnskabsåret 1. januar - 31. december 2019, der omfatter anvendt regnskabspraksis, resultatopgørelse, balance, egenkapitalopgørelse, pengestrømsopgørelse og noter. Årsregnskabet udarbejdes efter årsregnskabsloven.

Det er vores opfattelse, at årsregnskabet giver et retvisende billede af selskabets aktiver, passiver og finansielle stilling pr. 31. december 2019 samt af resultatet af selskabets aktiviteter og pengestrømme for regnskabsåret 1. januar - 31. december 2019 i overensstemmelse med årsregnskabsloven.

Grundlag for konklusion

Vi har udført vores revision i overensstemmelse med internationale standarder om revision og de yderligere krav, der er gældende i Danmark. Vores ansvar ifølge disse standarder og krav er nærmere beskrevet i revisionspåtegningens afsnit "Revisors ansvar for revisionen af årsregnskabet". Vi er uafhængige af selskabet i overensstemmelse med internationale etiske regler for revisorer (IESBA's Etiske regler) og de yderligere krav, der er gældende i Danmark, ligesom vi har opfyldt vores etiske forpligtelser i henhold til disse regler og krav. Det er vores opfattelse, at det opnåede revisionsbevis er tilstrækkeligt og egnet som grundlag for vores konklusion.

Ledelsens ansvar for årsregnskabet

Ledelsen har ansvaret for udarbejdelsen af et årsregnskab, der giver et retvisende billede i overensstemmelse med årsregnskabsloven. Ledelsen har endvidere ansvaret for den interne kontrol, som ledelsen anser nødvendig for at udarbejde et årsregnskab uden væsentlig fejlinformation, uanset om denne skyldes besvigelser eller fejl.

Ved udarbejdelsen af årsregnskabet er ledelsen ansvarlig for at vurdere selskabets evne til at fortsætte driften, at oplyse om forhold vedrørende fortsat drift, hvor dette er relevant samt at udarbejde årsregnskabet på grundlag af regnskabsprincippet om fortsat drift, medmindre ledelsen enten har til hensigt at likvidere selskabet, indstille driften eller ikke har andet realistisk alternativ end at gøre dette.

Revisors ansvar for revisionen af årsregnskabet

Vores mål er at opnå høj grad af sikkerhed for, om årsregnskabet som helhed er uden væsentlig fejlinformation, uanset om denne skyldes besvigelser eller fejl, og at afgive en revisionspåtegning med en konklusion. Høj grad af sikkerhed er et højt niveau af sikkerhed, men er ikke en garanti for, at en revision, der udføres i overensstemmelse med internationale standarder om revision og de yderligere krav, der er gældende i Danmark, altid vil afdække væsentlig fejlinformation, når sådan findes. Fejlinformation kan opstå som følge af besvigelser eller fejl og kan betragtes som væsentlige, hvis det med rimelighed kan forventes, at de enkeltvis eller samlet har indflydelse på de økonomiske beslutninger, som regnskabsbrugere træffer på grundlag af årsregnskabet.

Som led i en revision, der udføres i overensstemmelse med internationale standarder om revision og de yderligere krav, der er gældende i Danmark, foretager vi faglige vurderinger og opretholder professionel skepsis under revisionen. Herudover:

- Identificerer og vurderer vi risikoen for væsentlig fejlinformation i årsregnskabet, uanset om denne skyldes besvigelser eller fejl, udformer og udfører revisionshandlinger som reaktion på disse risici samt opnår revisionsbevis, der er tilstrækkeligt og egnet til at danne grundlag for vores konklusion. Risikoen for ikke at opdage væsentlig fejlinformation forårsaget af besvigelser er højere end ved væsentlig fejlinformation forårsaget af fejl, idet besvigelser kan omfatte sammensværgelser, dokumentfalsk, bevidste udeladelser, vildledning eller tilside sættelse af intern kontrol.
- Opnår vi forståelse af den interne kontrol med relevans for revisionen for at kunne udforme revisionshandlinger, der er passende efter omstændighederne, men ikke for at kunne udtrykke en konklusion om effektiviteten af selskabets interne kontrol.

- Tager vi stilling til, om den regnskabspraksis, som er anvendt af ledelsen, er passende, samt om de regnskabsmæssige skøn og tilknyttede oplysninger, som ledelsen har udarbejdet, er rimelige.
- Konkluderer vi, om ledelsens udarbejdelse af årsregnskabet på grundlag af regnskabsprincippet om fortsat drift er passende, samt om der på grundlag af det opnåede revisionsbevis er væsentlig usikkerhed forbundet med begivenheder eller forhold, der kan skabe betydelig tvivl om selskabets evne til at fortsætte driften. Hvis vi konkluderer, at der er en væsentlig usikkerhed, skal vi i vores revisionspåtegning gøre opmærksom på oplysninger herom i årsregnskabet eller, hvis sådanne oplysninger ikke er tilstrækkelige, modificere vores konklusion. Vores konklusioner er baseret på det revisionsbevis, der er opnået frem til datoen for vores revisionspåtegning. Fremtidige begivenheder eller forhold kan dog medføre, at selskabet ikke længere kan fortsætte driften.
- Tager vi stilling til den samlede præsentation, struktur og indhold af årsregnskabet, herunder noteoplysningerne, samt om årsregnskabet afspejler de underliggende transaktioner og begivenheder på en sådan måde, at der gives et retvisende billede heraf.

Vi kommunikerer med den øverste ledelse om blandt andet det planlagte omfang og den tidsmæssige placering af revisionen samt betydelige revisionsmæssige observationer, herunder eventuelle betydelige mangler i intern kontrol, som vi identificerer under revisionen.

Udtalelse om ledelsesberetningen

Ledelsen er ansvarlig for ledelsesberetningen.

Vores konklusion om årsregnskabet omfatter ikke ledelsesberetningen, og vi udtrykker ingen form for konklusion med sikkerhed om ledelsesberetningen.

I tilknytning til vores revision af årsregnskabet er det vores ansvar at læse ledelsesberetningen og i den forbindelse overveje, om ledelsesberetningen er væsentligt inkonsistent med årsregnskabet eller vores viden opnået ved revisionen eller på anden måde synes at indeholde væsentlig fejlinformation.

Vores ansvar er derudover at overveje, om ledelsesberetningen indeholder krævede oplysninger i henhold til årsregnskabsloven.

Baseret på det udførte arbejde er det vores opfattelse, at ledelsesberetningen er i overensstemmelse med årsregnskabet og er udarbejdet i overensstemmelse med årsregnskabslovens krav. Vi har ikke fundet væsentlig fejlinformation i ledelsesberetningen.

København, den 26. marts 2020

Deloitte

Statsautoriseret Revisionspartnerselskab
CVR-nr. 33 96 35 56

Kim Takata Mücke
statsautoriseret revisor
MNE-nr. mne10944

Maria Birkedal Foged
statsautoriseret revisor
MNE-nr. mne42776

Selskabsoplysninger

Selskabet	Jyllands-Postens Lokalaviser A/S Mediebyen 3 8000 Århus C Telefon 45 90 80 00 CVR-nr. 55 40 58 16 www.lokalavisen.dk Regnskabsår: 1. januar – 31. december Hjemstedskommune: Århus
Moderselskab	JP/Politikens Hus A/S, CVR-nr. 26 93 36 76
Bestyrelse	Thomas Asmund-Hjorth (formand) Dorthe Bjerregaard-Knudsen Henrik Philip Schjerbeck Kim Voigt Øvlisen
Direktion	Rasmus Kjær Blegvad, administrerende direktør
Revision	Deloitte Statsautoriseret Revisionspartnerselskab
Godkendelse	Årsrapporten er fremlagt og godkendt på selskabets ordinære generalforsamling den 26. marts 2020

Hoved- og nøgletal

	2019	2018	2017*	2016*	2015*
Hovedtal – t.kr.					
Nettoomsætning	226.724	246.744	246.893	250.468	252.444
Resultat før af- og nedskrivninger (EBITDA)	31.002	27.821	17.440	12.528	20.234
Resultat af primær drift	14.686	13.396	-4.246	-738	8.095
Resultat af finansielle poster	-1.289	-21	-130	586	9
Årets resultat	-5.929	-1.523	-705	15.430	4.343
Balance – t.kr.					
Egenkapital	48.739	54.798	67.098	78.590	74.204
Samlede aktiver	122.637	115.100	115.255	137.169	166.405
Investering materielle anlægsaktiver	0	-1.661	-2.691	-2.754	-1.549
Pengestrøm – t.kr.					
Pengestrømme fra driftsaktivitet	32.834	8.505	12.947	10.227	16.898
Pengestrømme investeringsaktiviteter	-7.470	-12.558	3.153	38.252	8.570
Årets forskydning i likvider	-7.933	-3.480	-2.417	703	2.136
Nøgletal - %					
EBITDA-margin	13,7	11,3	7,1	5,0	8,0
Overskudsgrad	6,5	5,4	-1,7	-0,3	3,2
Egenkapitalforrentning	-11,5	-2,5	-1,0	20,2	5,5
Egenkapitalandel	39,7	47,6	58,2	57,3	44,6
Antal medarbejdere	181	194	201	216	216

* Jyllands-Postens Lokalaviser A/S er 1. januar 2019 fusioneret med de helejede dattervirksomheder Frederikssund & Egedal Medicenter A/S, Halsnæs Medicenter A/S samt Køge Medicenter A/S og præsenteret i hoved- og nøgletal med virkning fra 2018. Hoved- og nøgletallene for perioden 2015-17 er ikke tilpasset og præsenteres for Jyllands-Posten Lokalaviser A/S som modervirksomhed.

Nøgletal

Nøgletal udarbejdes i overensstemmelse med seneste vejledninger fra Finansforeningen.

Forklaring af nøgletal

EBITDA-margin	$\frac{\text{EBITDA} \times 100}{\text{Nettoomsætning}}$
Overskudsgrad	$\frac{\text{Resultat primær drift} \times 100}{\text{Nettoomsætning}}$
Forrentning af egenkapital	$\frac{\text{Resultat efter skat} \times 100}{\text{Gennemsnitlig egenkapital}}$
Soliditetsgrad	$\frac{\text{Egenkapital ultimo} \times 100}{\text{Samlede aktiver ultimo}}$

Beretning

Hovedaktivitet

Selskabets væsentligste aktivitet er udgivelse af lokalaviser samt onlinemedier. Med virkning fra 1. januar 2019 er de helejede dattervirksomheder Frederikssund & Egedal Mediecenter A/S, Halsnæs Mediecenter A/S samt Køge Mediecenter A/S fusioneret med Politikens Lokalaviser A/S som fortsættende selskab.

Udvikling i aktiviteter og økonomiske forhold

Aktivitetsmæssigt er året særligt påvirket af et salg af lokalaviser, hvor de svenske aviser er solgt til Sydsveriges største medieselskab, HD-Sydsvenskan i oktober ligesom de nordsjællandske lokalaviser er solgt til Sjællandske Medier med virkning fra 1. januar 2020. Efter frasalg til henholdsvis HD-Sydsvenskan og Sjællandske Medier udgøres aktiviteten fremadrettet af 12 østjyske ugeaviser i og omkring Aarhus. Selskabet har som led i frasalg skiftet navn til Jyllands-Postens Lokalaviser A/S og flyttet adresse til Mediebyen 3 i Aarhus C.

De danske aktiviteter har udviklet sig tilfredsstillende i året, og det trods et udfordret lokalavismarked hvor lokale ugeaviser generelt påvirkes af et faldende annoncemarked på print. Et øget og fokuseret aktivitetsniveau har imidlertid sikret en resultatforbedring og et EBITDA resultat der øges fra 27,8 mio. kr. i 2018 til 31,0 mio. kr. i 2018. Det primære resultat er et overskud på 14,7 mio. kr. mod et overskud i 2018 på 13,4 mio. kr. Resultat fra tilknyttede virksomheder er et underskud på 16,9 mio. kr. mod 11,3 mio. kr. i 2018 er særligt påvirket af udviklingen i de svenske aktiviteter, hvor resultatet i et konkurrenceudsat marked er påvirket af kraftige fald på det svenske annoncemarked, som har ramt lokalaviser som branche ekstra hårdt.

Årets resultat før skat er et underskud på 0,9 mio. kr. mod et overskud i 2018 på 2,1 mio. kr. Efter skat er årets resultat negativt med 5,9 mio. kr. mod et underskud i 2018 på 1,5 mio. kr.

Selskabets samlede aktiver er på 122,6 mio. kr. og egenkapitalen udgør 48,7 mio. kr. Årets pengestrømme fra driftsaktivitet er positiv med 32,8 mio. kr. Investerings- og finansieringsaktivitet udgør samlet et nettotræk på 24,9 mio. kr. mod et træk på 12,0 mio. kr. sidste år. Likvide beholdninger er forøget med 7,9 mio. kr., og selskabets likvide beholdninger ultimo året udgør 11,7 mio. kr.

Samlet indfrier resultatet ikke forventningerne til året, men det særligt påvirket af udviklingen i de frasolgte svenske aktiviteter.

Forventet udvikling

Forventningen var en fortsat styrkelse af indtjeningen i de østjyske aktiviteter de kommende år, og for 2020 et resultat i størrelsesordenen på 2-4 mio. kr. Resultatforventning er imidlertid påvirket af usikkerhed på annoncemarkedet på grund af den aktuelle Covid-19 spredning. Resultatforventninger er før avance fra salget af de nordsjællandske lokalaviser, der forventet vil indgå med en positiv effekt på resultat før skat i størrelsesordenen 110-115 mio. kr.

Usikkerhed ved indregning og måling

Årsrapporten er ikke påvirket af usikkerhed ved indregning og måling.

Begivenheder efter regnskabsårets afslutning

Ud over de forhold der er omtalt i beretningen og som nærmere omtalt i regnskabets note 19 er der ikke efter balancedagen indtruffet forhold, som ændrer vurderingen af årsrapporten.

Redegørelse samfundsansvar og måltal for det underrepræsenterede køn, jf. årsregnskabslovens §§ 99a og 99b

JP/Politikens Hus koncernen er organiseret i selvstændige forretninger og arbejder ikke med samfundsansvar i fælles politikker. Måltal for andel af det underrepræsenterede køn og politik herfor er udarbejdet som en fælles målsætning for koncernen.

En beskrivelse af arbejdet med samfundsansvar og arbejdet for at opfylde målsætningen for det underrepræsenterede køn samt politikker for miljøforhold er at finde på koncernens hjemmeside (jppol.dk/samfundsansvar). Der henvises til omtale i årsrapport for koncernens moderselskab JP/Politikens Hus A/S.

Resultatopgørelse 1. januar - 31. december

	Note	2019	2018
		DKK 1.000	DKK 1.000
Nettoomsætning		226.724	246.744
Andre driftsindtægter		8.760	8.464
Fremstillings- og distributionsomkostninger		-58.376	-72.166
Andre eksterne omkostninger		-56.200	-54.824
Bruttoresultat		120.908	128.218
Personaleomkostninger	1	-89.906	-100.397
Af- og nedskrivninger	2	-16.316	-14.425
Resultat af primær drift		14.686	13.396
Resultat kapitalandele tilknyttede virksomheder	3	-16.885	-11.308
Finansielle indtægter	4	1.821	550
Finansielle omkostninger	5	-532	-571
Resultat før skat		-910	2.067
Skat af årets resultat	6	-5.019	-3.590
Årets resultat		-5.929	-1.523
Forslag til resultatdisponering			
Overført resultat		-5.929	-1.523
		-5.929	-1.523

Balance 31. december**Aktiver**

	Note	2019 DKK 1.000	2018 DKK 1.000
Goodwill		14.033	26.644
Immaterielle anlægsaktiver	7	14.033	26.644
Andre anlæg, driftsmateriel og inventar	8	1.844	5.549
Materielle anlægsaktiver		1.844	5.549
Kapitalandele tilknyttede virksomheder	3	9.604	3.183
Andre værdipapirer og kapitalandele	9	13.186	13.186
Andre tilgodehavender	9	2.507	2.437
Udsudte skatteaktiver	10	32.966	4.236
Finansielle anlægsaktiver		58.263	23.042
Langfristede aktiver		74.140	55.235
Tilgodehavender fra salg og tjenesteydelser		33.022	36.402
Tilgodehavender tilknyttede virksomheder		1.947	12.597
Tilgodehavende skat		0	2.609
Andre tilgodehavender		716	3.916
Periodeafgrænsningsposter		1.095	557
Tilgodehavender		36.780	56.081
Likvide beholdninger		11.717	3.784
Kortfristede aktiver		48.497	59.865
Aktiver		122.637	115.100

Balance 31. december**Passiver**

	Note	2019	2018
		DKK 1.000	DKK 1.000
Aktiekapital	11	10.000	10.000
Overført resultat		38.739	44.798
Egenkapital		48.739	54.798
Anden gæld	12	1.395	0
Langfristede forpligtelser		1.395	0
Leverandører af varer og tjenesteydelser		7.419	7.018
Gæld tilknyttede virksomheder		18.747	30.792
Selskabsskat		31.249	1.325
Anden gæld		15.088	21.167
Kortfristede forpligtelser		72.503	60.302
Forpligtelser		73.898	60.302
Passiver		122.637	115.100
Eventualforpligtelser mv.	13		
Nærtstående parter	18		
Begivenheder efter regnskabsårets afslutning	19		
Aktionærforhold	20		
Regnskabspraksis	21		
Koncernoversigt	22		

Egenkapitaloppgørelse

	<u>Aktiekapital</u>	<u>Overført resultat</u>	<u>Foreslået udbytte</u>	<u>I alt</u>
	DKK 1.000	DKK 1.000	DKK 1.000	DKK 1.000
Egenkapital 1. januar 2019	10.000	44.798	0	54.798
Kursregulering udenlandske virksomheder		-130		-130
Årets resultat		-5.929		-5.929
Egenkapital 31. december 2019	10.000	38.739	0	48.739
Egenkapital 1. januar 2018	10.000	47.098	10.000	67.098
Betalt udbytte til aktionærer			-10.000	-10.000
Kursregulering udenlandske virksomheder		-430		-430
Årets resultat		-1.870		-1.870
Egenkapital 31. december 2018	10.000	44.798	0	54.798

Pengestrømsopgørelse 1. januar - 31. december

	Note	2019	2018
		DKK 1.000	DKK 1.000
Årets resultat		-5.929	-1.523
Reguleringer	14	36.931	29.344
Ændringer i driftskapital	15	1.759	-9.248
Pengestrømme fra drift før finansielle poster		32.761	18.573
Finansielle poster		1.289	-21
Pengestrømme fra ordinær drift		34.050	18.552
Betalt selskabsskat	6	-1.216	-10.047
Pengestrømme fra driftsaktivitet		32.834	8.505
Køb/salg anlægsaktiver	16	-14.070	-10.172
Køb/salg virksomhed	17	-7.400	-2.386
Pengestrømme fra investeringsaktivitet		-21.470	-12.558
Tilgodehavender/gæld tilknyttede virksomheder		-5.707	8.828
Udbytte tilknyttede virksomheder		2.276	2.952
Betalt udbytte til aktionærer		0	-11.207
Pengestrømme fra finansieringsaktivitet		-3.431	573
Ændring i likviditet		7.933	-3.480
Likvide beholdninger 1. januar		3.784	7.264
Likvide beholdninger 31. december		11.717	3.784

Noter til resultatopgørelsen

Note	2019 DKK 1.000	2018 DKK 1.000
1 Personaleomkostninger		
Lønninger og gager	82.210	91.977
Pensioner	7.286	7.963
Andre omkostninger til social sikring	410	457
	89.906	100.397
 Heraf udgør vederlag til direktion	 4.141	 3.132
 Bestyrelsen har ikke modtaget vederlag.		
 Gennemsnitlig antal beskæftigede medarbejdere	 181	 194
 2 Af- og nedskrivninger immaterielle og materielle anlægsaktiver		
 Goodwill	 12.611	 11.851
Andre anlæg, driftsmateriel og inventar	3.705	2.574
	16.316	14.425

Noter til resultatopgørelsen

Note	2019	2018
	DKK 1.000	DKK 1.000
3 Tilknyttede virksomheder		
Kostpris 1. januar	69.427	69.427
Årets tilgang	21.400	
Årets afgang		
Kostpris 31. december	90.827	69.427
Op- og nedskrivninger 1. januar	-72.981	-58.291
Kursregulering	-130	-430
Årets resultat	-16.885	-11.308
Betalt udbytte	-2.276	-2.952
Op- og nedskrivninger 31. december	-92.272	-72.981
Regnskabsmæssig værdi 31. december	-1.445	-3.554
Kapitalandele med negativ værdi modregnet tilgodehavende tilknyttede virksomheder	11.049	6.737
Regnskabsmæssig værdi 31. december	9.604	3.183
Tilknyttede virksomheder	Ejerandel	Hjemsted
Lokaltidningen A/S	100,0%	Rudersdal
Furesøens Mediecenter A/S	100,0%	Furesøen

Lokaltidningen A/S har i året afhændet svenske aktiviteter udøvet gennem dattervirksomhederne Lokaltidningen Mediacenter Sverige AB og Nya Tidningsbolaget i Östergötland AB. Årets resultatandel fra Lokaltidningen A/S inkluderer afhændelse af de svenske aktiviteter.

Kapitalandele i Furesøens Mediecenter A/S er afhændet 1. januar 2020 som led i salget af de nord-sjællandske lokalaviser.

Noter til resultatopgørelsen

Note	2019 DKK 1.000	2018 DKK 1.000
4 Finansielle indtægter		
Renteindtægter tilknyttede virksomheder	323	291
Aktieudbytter andre kapitalandele	1.250	
Øvrige renteindtægter, mv	248	259
	1.821	550
5 Finansielle omkostninger		
Renteomkostninger tilknyttede virksomheder	485	383
Øvrige renteomkostninger	47	188
	532	571
6 Skat af årets resultat		
Aktuel skat	33.749	3.616
Regulering udskudt skat	-28.730	-26
	5.019	3.590
Betalte skatter		
Betalte skatter i året vedrørende tidligere år	-1.284	5.147
Betalt acontoskat for året	2.500	4.900
	1.216	10.047

Noter til aktiver

Note	2019 DKK 1.000	2018 DKK 1.000
7 Immaterielle anlægsaktiver		
Goodwill		
Kostpris 1. januar	186.529	121.481
Til-/afgang virksomhedskøb/fusion		61.371
Årets tilgang		8.577
Årets afgang		-4.900
Kostpris 31. december	186.529	186.529
Af- og nedskrivninger 1. januar	159.885	98.458
Tilgang ved virksomhedskøb/fusion		49.576
Årets afskrivninger	12.611	11.851
Af- og nedskrivninger 31. december	172.496	159.885
Regnskabsmæssig værdi 31. december	14.033	26.644
Væsentlige dele af goodwill posten er afhændet 1. januar 2020 som led i salget af de nordsjællandske ugeaviser.		
8 Materielle anlægsaktiver		
Andre anlæg, driftsmateriel og inventar		
Kostpris 1. januar	42.263	40.603
Årets tilgang		1.660
Årets afgang	-30.742	
Kostpris 31. december	11.521	42.263
Af- og nedskrivninger 1. januar	36.714	34.140
Årets afskrivninger	3.705	2.574
Afskrivninger årets afgang	-30.742	
Af- og nedskrivninger 31. december	9.677	36.714
Regnskabsmæssig værdi 31. december	1.844	5.549

Noter til aktiver

Note

9 Finansielle anlægsaktiver

	Andre værdi- papirer og kapitalandele	Andre tilgode- havender
	DKK 1.000	DKK 1.000
Kostpris 1. januar	13.186	2.437
Årets tilgang		70
Kostpris 31. december	13.186	2.507
Regnskabsmæssig værdi 31. december	13.186	2.507

10 Udskudte skatteaktiver

	2019	2018
	DKK 1.000	DKK 1.000
Saldo 1. januar	4.236	4.210
Årets regulering	28.730	26
	32.966	4.236
Specifikation af udskudt skat:		
Immaterielle anlægsaktiver	33.020	4.519
Materielle anlægsaktiver	108	-590
Omsætningsaktiver	-162	77
Anden gæld		230
	32.966	4.236

Immaterielle anlægsaktiver inkluderer beskatning i 2019 fra indgåelse af aftale om salg af nordsjællandske lokalaviser, hvor avancen indregnes i 2020, hvor transaktionen effektueres.

Noter til passiver

Note	<u>2019</u> DKK 1.000	<u>2018</u> DKK 1.000
11 Aktiekapital		
Aktiekapitalen består af:		
Aktier fordelt á kr. 1.000 eller multipla heraf. Aktierne er ikke opdelt i klasser, og der er ikke udstedt aktiebrev.	10.000	10.000
	<u>10.000</u>	<u>10.000</u>
Aktiekapitalen er uændret de sidste 5 år.		
12 Langfristede gældsforpligtelser		
Anden gæld, forfald efter 5 år	1.269	
Anden gæld, forfald i perioden 1-5 år	126	
	<u>1.395</u>	<u>0</u>

Anden langfristed gæld omfatter andel af tvungen opsparing feriepengeforpligtelse iht. bestemmelserne i Lønmodtagernes Fond for Tilgodehavende Feriemidler.

13 Eventualforpligtelser mv.

Andre forpligtelser

Der påhviler ikke selskabet forpligtelser udover det i årsrapporten anførte.

Selskabet indgår i sambeskatning med JP/Politikens Hus A/S som administrationselskab.

Selskabet hæfter derfor i henhold til selskabsskatte Lovgivningens regler herom.

	<u>2019</u> DKK 1.000	<u>2018</u> DKK 1.000
Leasingforpligtelser		
Leasingforpligtelse andre driftsmidler og inventar		
Inden for 1 år	515	1.310
I perioden 1-5 år	765	1.491
	<u>1.280</u>	<u>2.801</u>
Lejeforpligtelser		
Husleje forpligtelse		
Inden for 1 år	630	515
I perioden 1-5 år	1.260	1.544
	<u>1.890</u>	<u>2.059</u>

Noter til pengestrømsopgørelsen

Note	2019 DKK 1.000	2018 DKK 1.000
14 Reguleringer		
Af- og nedskrivninger	16.316	14.425
Finansielle indtægter	-1.821	-550
Finansielle omkostninger	532	571
Resultat kapitalandele tilknyttede virksomheder	16.885	11.308
Skat af årets resultat	5.019	3.590
	36.931	29.344
15 Ændringer i driftskapital		
Tilgodehavender	6.042	-4.096
Langfristede forpligtelser	1.395	
Kortfristede forpligtelser	-5.678	-5.152
	1.759	-9.248
16 Køb/salg anlægsaktiver		
<i>Immaterielle anlægsaktiver</i>		
Køb goodwill		-8.577
<i>Materielle anlægsaktiver</i>		
Andre anlæg, driftsmateriel og inventar		-1.661
<i>Finansielle anlægsaktiver</i>		
Andre tilgodehavender/deposita	-70	66
Kapitaltilskud tilknyttede virksomheder	-14.000	
	-14.070	-10.172
17 Køb og salg af virksomhed		
Erhvervelse minoritetsandel Furesøen Mediecenter A/S	-7.400	
Erhvervelse minoritetsandele Frederikssund & Egedal Mediecenter A/S og Halsnæs Mediecenter A/S		-2.386
	-7.400	-2.386

Salget af de svenske aktiviteter er gennemført i dattervirksomheden Lokaltidningen A/S og fremgår ikke af pengestrømsopgørelsen. Effekt indgår alene i resultatandel fra Lokaltidningen A/S, der inkluderer afhændelse af de svenske aktiviteter.

Noter, hvortil der ikke henvises

Note

18 Nærtstående parter

Selskabet er ejet 100% af JP/Politikens Hus A/S og indgår i koncernregnskabet for JP/Politikens Hus A/S.

Koncerninterne transaktioner er gennemført på markedsmæssige vilkår og elimineret i koncernregnskabet for JP/Politikens Hus A/S.

19 Begivenheder efter regnskabsårets udløb

Selskabets nordsjællandske ugeaviser er pr. 1. januar 2020 solgt til Sjællandske Medier A/S. De regnskabsmæssige konsekvenser af salget vil indgå i årsregnskabet for 2020 og salget forventes at udløse en avance før skat i størrelsesordenen 110-115 mio. kr.

Regeringsindgreb knyttet til spredningen af Covid-19 vil få økonomisk betydning for en lang række af vores kunder. Resultatforventningerne for 2020 er derfor påvirket af usikkerhed på annoncemarkedet ligesom betalingsvanskeligheder hos kunder kan få negativ effekt.

Der er ikke i øvrigt indtruffet begivenheder af betydning for vurdering af årsrapporten, som ikke er indarbejdet og oplyst i årsrapporten.

20 Aktionærforhold

Aktionærer

Jyllands-Postens Lokalaviser A/S er 100% ejet af:

JP/Politikens Hus A/S
Mediebyen 3
8000 Aarhus C

Note**21 Regnskabspraksis****Regnskabsgrundlag**

Årsrapporten er aflagt i overensstemmelse med årsregnskabslovens bestemmelser for mellemstore virksomheder i regnskabsklasse C.

Der er gennemført en fusion med de 100% ejede dattervirksomheder Frederikssund & Egedal Mediecenter A/S, Halsnæs Mediecenter A/S og Køge Mediecenter A/S med tilbagevirkende kraft 1. januar 2019. Sammenligningstal er tilpasset som var fusion gennemført med virkning fra 2018.

Der er modsat tidligere år ikke udarbejdet koncernregnskab, men årsrapporten er i øvrigt aflagt efter samme regnskabspraksis som sidste år.

Generelt om indregning og måling

Aktiver indregnes i balancen, når det som følge af en tidligere begivenhed er sandsynligt, at fremtidige økonomiske fordele vil tilflyde selskabet, og aktivets værdi kan måles pålideligt.

Forpligtelser indregnes i balancen, når selskabet som følge af en tidligere begivenhed har en retlig eller faktisk forpligtelse og det er sandsynligt, at fremtidige økonomiske fordele vil fragå selskabet, og forpligtelsens værdi kan måles pålideligt.

Ved første indregning måles aktiver og forpligtelser til kostpris. Måling efter første indregning sker som beskrevet for hver enkelt regnskabspost nedenfor. Ved indregning og måling tages hensyn til forudsigelige risici og tab der fremkommer, inden årsrapporten aflægges, og som be- eller afkræfter forhold, der eksisterende på balancedagen.

I resultatopgørelsen indregnes indtægter, i takt med de indtjenes, mens omkostninger indregnes med de beløb, der vedrører regnskabsåret.

Lempelsesbestemmelser

Med henvisning til årsregnskabslovens lempelsesregler er der under henvisning til årsregnskabslovens §112 ikke udarbejdet koncernregnskab. Selskabet er en dattervirksomhed af JP/Politikens Hus A/S, der udarbejder koncernregnskab.

Omregning af fremmed valuta

Transaktioner i fremmed valuta omregnes ved første indregning til transaktionsdagens kurs. Tilgodehavender, gældsforpligtelser og andre monetære poster i fremmed valuta, der ikke er afregnet på balancedagen, omregnes til balancedagens valutakurs.

Valutakursdifferencer, der opstår mellem transaktionsdagens kurs og kursen på betalingsdagen henholdsvis balancedagens kurs, indregnes i resultatopgørelsen som finansielle poster. Anlægsaktiver, der er købt i fremmed valuta, omregnes til historiske kurser.

Ved indregning af udenlandske tilknyttede virksomheder, omregnes resultatopgørelsens poster til gennemsnitlige valutakurser. Balanceposterne omregnes til balancedagens kurser. Valutakursreguleringer opstået ved omregning af udenlandske tilknyttede virksomheders egenkapital ved årets begyndelse til balancedagens valutakurser inklusive lånemellemværender, der anses for en del af investeringen i tilknyttede virksomheder, samt ved omregning af resultatopgørelser fra gennemsnitskurser til balancedagens valutakurs indregnes direkte på egenkapitalen. Goodwill betragtes som tilhørende den selvstændige udenlandske enhed og omregnes til balancedagens kurs.

Resultatopgørelsen**Nettoomsætning**

Nettoomsætning indregnes i resultatopgørelsen, når levering og risikoovergang til køber har fundet sted. Nettoomsætning indregnes eksklusiv moms og afgifter, ligesom rabatter og provisioner er fratrukket.

Note**21 Regnskabspraksis (fortsat)****Fremstillings- og distributionsomkostninger**

Posten indeholder forbrug af direkte og indirekte omkostninger, der afholdes for at opnå nettoomsætningen. I fremstillings- og distributionsomkostninger indregnes råvarer og hjælpematerialer ved produktion, redaktionelle omkostninger, direkte reklame- og salgsomkostninger samt distributionsomkostninger.

Andre driftsindtægter

Posten indeholder driftsindtægter af sekundær karakter i forhold til hovedaktiviteter.

Finansielle poster

Finansielle poster omfatter renteindtægter og rentekomkostninger, realiserede og urealiserede kursgevinster og -tab vedrørende værdipapirer, gældsforpligtelser og transaktioner i fremmed valuta, kontantrabatter mv. samt tillæg og godtgørelser under acontoskatteordningen.

Skat

Årets skat, der består af årets aktuelle skat og forskydning i udskudt skat, indregnes i resultatopgørelsen med den del, der kan henføres til årets resultat, og direkte på egenkapitalen med den del, der kan henføres til posteringer på egenkapitalen.

Aktuelle skatteforpligtelser, henholdsvis tilgodehavende aktuel skat, indregnes i balancen opgjort som beregnet skat af årets skattepligtige indkomst reguleret for betalt acontoskat.

Balancen**Immaterielle anlægsaktiver**

Goodwill afskrives lineært over den vurderede brugstid, der fastlægges på baggrund af ledelsens erfaringer inden for de enkelte forretningsområder.

Afskrivningsperioden udgør sædvanligvis 3-10 år, men kan udgøre op til 20 år for strategisk erhvervede virksomheder med en stærk markedsposition og langsigtet indtjeningsprofil, såfremt den længere afskrivningsperiode vurderes bedre at afspejle afkastprofilen.

Goodwill nedskrives til genindvindingsværdi, såfremt denne er lavere end den regnskabsmæssige værdi.

Materielle anlægsaktiver

Andre anlæg, driftsmateriel og inventar måles til kostpris med fradrag af akkumulerede af- og nedskrivninger. Kostprisen omfatter anskaffelsesprisen, omkostninger direkte tilknyttet anskaffelsen samt omkostninger til klargøring af aktivet indtil det tidspunkt, hvor aktivet er klar til at blive taget i brug. Investeringer i it-systemer, herunder udviklingsomkostninger og software, der indgår som en integreret del af produktions- og administrative systemer, indregnes tillige under posten.

Afskrivningsgrundlaget er kostpris med fradrag af forventet restværdi efter afsluttet brugstid.

Der foretages lineære afskrivninger baseret på følgende vurdering af aktivernes forventede brugstider:

Andre anlæg, driftsmateriel og inventar 3-5 år

Anskaffelser til under 25 t. kroner per enhed indregnes som omkostninger i resultatopgørelsen på anskaffelsestidspunktet.

Materielle anlægsaktiver nedskrives til genindvindingsværdi, såfremt denne er lavere end regnskabsmæssig værdi.

Fortjeneste og tab ved afhændelse af materielle anlægsaktiver opgøres som forskellen mellem salgsprisen med fradrag af salgsomkostninger og den regnskabsmæssige værdi på salgstidspunktet. Fortjeneste eller tab indregnes i resultatopgørelsen sammen med af- og nedskrivninger.

Note**21 Regnskabspraksis (fortsat)****Kapitalandele i tilknyttede virksomheder**

Kapitalandele indregnes og måles efter den indre værdis metode. Dette indebærer, at kapitalandelene i balancen måles til den forholdsmæssige andel af virksomhedernes regnskabsmæssige indre værdi med tillæg af koncerngoodwill og med fradrag af urealiserede koncerninterne fortjenester.

I resultatopgørelsen indregnes andel af virksomhedernes resultat efter skat og efter eliminering af urealiserede koncerninterne fortjenester og med fradrag af afskrivning på koncerngoodwill.

Kapitalandele med negativ regnskabsmæssig indre værdi måles til nul, og et eventuelt tilgodehavende hos disse virksomheder nedskrives med andel af den negative indre værdi, i det omfang det vurderes uerholdeligt. Såfremt den regnskabsmæssige negative indre værdi overstiger tilgodehavendet, indregnes det resterende beløb under hensatte forpligtelser, i det omfang der er en retlig eller faktisk forpligtelse til at dække disse.

Nettoppskrivning af kapitalandele overføres i forbindelse med resultatdisponeringen til reserver for nettoppskrivning efter indre værdis metode.

Andre værdipapirer og kapitalandele

Kapitalandele i andre virksomheder indregnet under anlægsaktiver omfatter virksomheder, hvori der ikke udøves en betydelig indflydelse, måles til anskaffelsværdi eller en lavere skønnet værdi.

Tilgodehavender fra salg og tjenesteydelser

Tilgodehavender måles til amortiseret kostpris, der sædvanligvis svarer til nominal værdi, med fradrag af nedskrivninger til imødegåelse af forventede tab.

Periodeafgrænsningsposter

Periodeafgrænsningsposter indregnet under aktiver omfatter afholdte omkostninger, der vedrører efterfølgende regnskabsår. Periodeafgrænsningsposter måles til amortiseret kostpris, der sædvanligvis svarer til nominal værdi.

Egenkapital

Udbytte indregnes som en gældsforpligtelse på tidspunktet for vedtagelse på generalforsamlingen. Det foreslåede udbytte for regnskabsåret vises som en særskilt post under egenkapitalen.

Hensættelse til udskudt skat

Udskudt skat indregnes af alle midlertidige forskelle mellem regnskabsmæssige og skattemæssige værdier af aktiver og forpligtelser. Der indregnes dog ikke udskudt skat af midlertidige forskelle vedrørende ikke-skattemæssigt afskrivningsberettiget goodwill samt andre poster opstået på anskaffelsestidspunktet uden at have effekt på det regnskabsmæssige resultat eller den skattepligtige indkomst.

Udskudt skat måles på grundlag af de skatteregler og skattesatser, der med balancedagens lovgivning forventes at være gældende, når den udskudte skat forventes udløst som aktuel skat. Ændring i udskudt skat som følge af ændringer i skattesatser indregnes i resultatopgørelsen, med mindre den udskudte skat kan henføres til transaktioner, der tidligere er indregnet direkte på egenkapitalen. I sidstnævnte tilfælde indregnes ændringen ligeledes direkte på egenkapitalen.

Den skattemæssige værdi af aktiverne opgøres med udgangspunkt i den planlagte anvendelse af det enkelte aktiv.

Udskudte skatteaktiver, herunder skatteværdien af fremførselsberettiget underskud, indregnes i balancen med den værdi, aktivet forventes at kunne realiseres til, enten ved modregning i udskudte skatteforpligtelser eller som netto skatteaktiv.

Andre finansielle forpligtelser

Andre finansielle forpligtelser indregnes til amortiseret kostpris, der sædvanligvis svarer til nominal værdi.

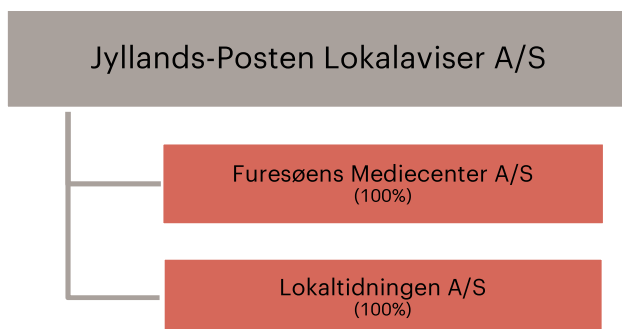
Note**21 Regnskabspraksis (fortsat)****Øvrige oplysninger****Leasingforhold**

Leasingforpligtelser vedrørende operationelt leasede aktiver oplyses under eventualforpligtelser. Leasingforpligtelsen er opgjort som fremtidige betalinger uden tilbagediskontering.

Pengestrømsopgørelse

Pengestrømsopgørelsen for selskabet er opstillet efter den indirekte metode og viser pengestrømme fra drift, investeringer og finansiering samt likvider ved årets begyndelse og slutning.

Likvider omfatter likvide beholdninger med fradrag af kortfristet gæld i pengeinstitutter indeholdt i posten kreditinstitutter.

22 Koncernoversigt**Noter:**

1) Furesøens Mediecenter A/S er afhændet 1. januar 2020.

2) Kapitalandele i Midtjyllands Ugeaviser Holding A/S (35%) og Ugeaviserne af 15/6 2017 A/S (20%) indregnes under 'Andre kapitalandele'.