

POLITIKENS LOKALAVISER A/S

CVR. NR. 55 40 58 16

ÅRSRAPPORT 2017

Årsrapporten er fremlagt og godkendt på selskabets ordinære generalforsamling den 12. marts 2018.



Dirigent
Stig Kirk Ørskov

Indholdsfortegnelse

Side

Påtegninger

Ledelsespåtegning	2
Den uafhængige revisors revisionspåtegning	3

Ledelsens beretning

Selskabsoplysninger	5
Koncernoversigt	6
Hoved- og nøgletal for koncernen	7
Beretning	8

Koncern- og årsregnskab

Resultatopgørelse 1. januar – 31. december	9
Balance 31. december	10
Egenkapitalopgørelse	12
Pengestrømsopgørelse 1. januar – 31. december	13
Noter til resultatopgørelse	14
Noter til aktiver	18
Noter til passiver	20
Noter til pengestrømsopgørelsen	22
Noter, hvortil der ikke henvises	23

Ledelsespåtegning

Bestyrelse og direktion har dags dato behandlet og godkendt årsrapporten for regnskabsåret 1. januar – 31. december 2017 for Politikens Lokalaviser A/S.

Årsrapporten er aflagt i overensstemmelse med årsregnskabsloven.

Det er vores opfattelse, at koncernregnskabet og årsregnskabet giver et retvisende billede af koncernens og selskabets aktiver, passiver og finansielle stilling pr. 31. december 2017 samt resultatet af koncernens og selskabets aktiviteter og pengestrømme for regnskabsåret 1. januar – 31. december 2017.

Ledelsesberetningen indeholder efter vores opfattelse en retvisende redegørelse for de forhold, beretningen omhandler.

Årsrapporten indstilles til generalforsamlingens godkendelse.

København, den 12. marts 2018

Direktion



Tommy Voigt Hansen

Bestyrelse



Stig Kirk Ørskov



Dorthe Bjerregaard-Knudsen



Henrik Philip Schjerbeck

Den uafhængige revisors revisionspåtegning

Til kapitalejeren i Politikens Lokalaviser A/S

Konklusion

Vi har revideret koncern- og årsregnskabet for Politikens Lokalaviser A/S for regnskabsåret 1. januar – 31. december 2017, der omfatter anvendt regnskabspraksis, resultatopgørelse, balance, egenkapitalopgørelse, pengestrømsopgørelse og noter for såvel koncernen som selskabet. Koncern- og årsregnskabet udarbejdes efter årsregnskabsloven.

Det er vores opfattelse, at koncern- og årsregnskabet giver et retvisende billede af koncernens og selskabets aktiver, passiver og finansielle stilling pr. 31. december 2017 samt af resultatet af koncernens og selskabets aktiviteter og pengestrømme for regnskabsåret 1. januar – 31. december 2017 i overensstemmelse med årsregnskabsloven.

Grundlag for konklusion

Vi har udført vores revision i overensstemmelse med internationale standarder om revision og de yderligere krav, der er gældende i Danmark. Vores ansvar ifølge disse standarder og krav er nærmere beskrevet i revisionspåtegningens afsnit "Revisors ansvar for revisionen af koncern- og årsregnskabet". Vi er uafhængige af selskabet i overensstemmelse med internationale etiske regler for revisorer (IESBA's Etiske regler) og de yderligere krav, der er gældende i Danmark, ligesom vi har opfyldt vores etiske forpligtelser i henhold til disse krav. Det er vores opfattelse, at det opnåede revisionsbevis er tilstrækkeligt og egnet som grundlag for vores konklusion.

Ledelsens ansvar for koncern- og årsregnskabet

Ledelsen har ansvaret for udarbejdelsen af et koncernregnskab og et årsregnskab, der giver et retvisende billede i overensstemmelse med årsregnskabsloven. Ledelsen har endvidere ansvaret for den interne kontrol, som ledelsen anser for nødvendig for at udarbejde et koncern- og årsregnskab uden væsentlig fejlinformation, uanset om denne skyldes besvigelser eller fejl.

Ved udarbejdelsen af koncern- og årsregnskabet er ledelsen ansvarlig for at vurdere selskabets evne til at fortsætte driften; at oplyse om forhold vedrørende fortsat drift, hvor dette er relevant; samt at udarbejde koncern- og årsregnskabet på grundlag af regnskabsprincippet om fortsat drift, medmindre ledelsen enten har til hensigt at likvidere koncernen eller selskabet, indstille driften eller ikke har andet realistisk alternativ end at gøre dette.

Revisors ansvar for revisionen af koncern- og årsregnskabet

Vores mål er at opnå høj grad af sikkerhed for, om koncern- og årsregnskabet som helhed er uden væsentlig fejlinformation, uanset om denne skyldes besvigelser eller fejl, og at afgive en revisionspåtegning med en konklusion. Høj grad af sikkerhed er et højt niveau af sikkerhed, men er ikke en garanti for, at en revision, der udføres i overensstemmelse med internationale standarder om revision og de yderligere krav, der er gældende i Danmark, altid vil afdække væsentlig fejlinformation, når sådan findes. Fejlinformation kan opstå som følge af besvigelser eller fejl og kan betragtes som væsentlige, hvis det med rimelighed kan forventes, at de enkeltvis eller samlet har indflydelse på de økonomiske beslutninger, som brugerne træffer på grundlag af koncern- og årsregnskabet.

Som led i en revision, der udføres i overensstemmelse med internationale standarder om revision og de yderligere krav, der er gældende i Danmark, foretager vi faglige vurderinger og opretholder professionel skepsis under revisionen. Herudover:

- Identificerer og vurderer vi risikoen for væsentlig fejlinformation i koncern- og årsregnskabet, uanset om denne skyldes besvigelser eller fejl, udformer og udfører revisionshandlinger som reaktion på disse risici samt opnår revisionsbevis, der er tilstrækkeligt og egnet til at danne grundlag for vores konklusion. Risikoen for ikke at opdage væsentlig fejlinformation forårsaget af besvigelser er højere end ved væsentlig fejlinformation forårsaget af fejl, idet besvigelser kan omfatte sammensværgelser, dokumentfalsk, bevidste udeladelser, vildledning eller tilsidesættelse af intern kontrol.
- Opnår vi forståelse af den interne kontrol med relevans for revisionen for at kunne udforme revisionshandlinger, der er passende efter omstændighederne, men ikke for at kunne udtrykke en konklusion om effektiviteten af koncernens og selskabets interne kontrol.
- Tager vi stilling til, om den regnskabspraksis, som er anvendt af ledelsen, er passende, samt om de regnskabsmæssige skøn og tilknyttede oplysninger, som ledelsen har udarbejdet, er rimelige.

- Konkluderer vi, om ledelsens udarbejdelse af koncern- og årsregnskabet på grundlag af regnskabsprincippet om fortsat drift er passende, samt om der på grundlag af det opnåede revisionsbevis er væsentlig usikkerhed forbundet med begivenheder eller forhold, der kan skabe betydelig tvivl om koncernens og selskabets evne til at fortsætte driften. Hvis vi konkluderer, at der er en væsentlig usikkerhed, skal vi i vores revisionspåtegning gøre opmærksom på oplysninger herom i koncern- og årsregnskabet eller, hvis sådanne oplysninger ikke er tilstrækkelige, modificere vores konklusion. Vores konklusioner er baseret på det revisionsbevis, der er opnået frem til datoen for vores revisionspåtegning. Fremtidige begivenheder eller forhold kan dog medføre, at koncernen og selskabet ikke længere kan fortsætte driften.
- Tager vi stilling til den samlede præsentation, struktur og indhold af koncern- og årsregnskabet, herunder noteoplysningerne, samt om koncern- og årsregnskabet afspejler de underliggende transaktioner og begivenheder på en sådan måde, at der gives et retvisende billede heraf.
- Opnår vi tilstrækkeligt og egnet revisionsbevis for de finansielle oplysninger for virksomhederne eller forretningsaktiviteterne i koncernen til brug for at udtrykke en konklusion om koncernregnskabet. Vi er ansvarlige for at lede, føre tilsyn med og udføre koncernrevisionen. Vi er eneansvarlige for vores revisionskonklusion.

Vi kommunikerer med den øverste ledelse om blandt andet det planlagte omfang og den tidsmæssige placering af revisionen samt betydelige revisionsmæssige observationer, herunder eventuelle betydelige mangler i intern kontrol, som vi identificerer under revisionen.

Udtalelse om ledelsesberetningen

Ledelsen er ansvarlig for ledelsesberetningen.

Vores konklusion om koncern- og årsregnskabet omfatter ikke ledelsesberetningen, og vi udtrykker ingen form for konklusion med sikkerhed om ledelsesberetningen.

I tilknytning til vores revision af koncern- og årsregnskabet er det vores ansvar at læse ledelsesberetningen og i den forbindelse overveje, om ledelsesberetningen er væsentligt inkonsistent med koncern- og årsregnskabet eller vores viden opnået ved revisionen eller på anden måde synes at indeholde væsentlig fejlinformation.

Vores ansvar er derudover at overveje, om ledelsesberetningen indeholder krævede oplysninger i henhold til årsregnskabsloven.

Baseret på det udførte arbejde er det vores opfattelse, at ledelsesberetningen er i overensstemmelse med koncern- og årsregnskabet og er udarbejdet i overensstemmelse med årsregnskabslovens krav. Vi har ikke fundet væsentlig fejlinformation i ledelsesberetningen.

København, den 12. marts 2018

Deloitte

Statsautoriseret Revisionspartnerselskab

CVR-nr. 33 96 35 56



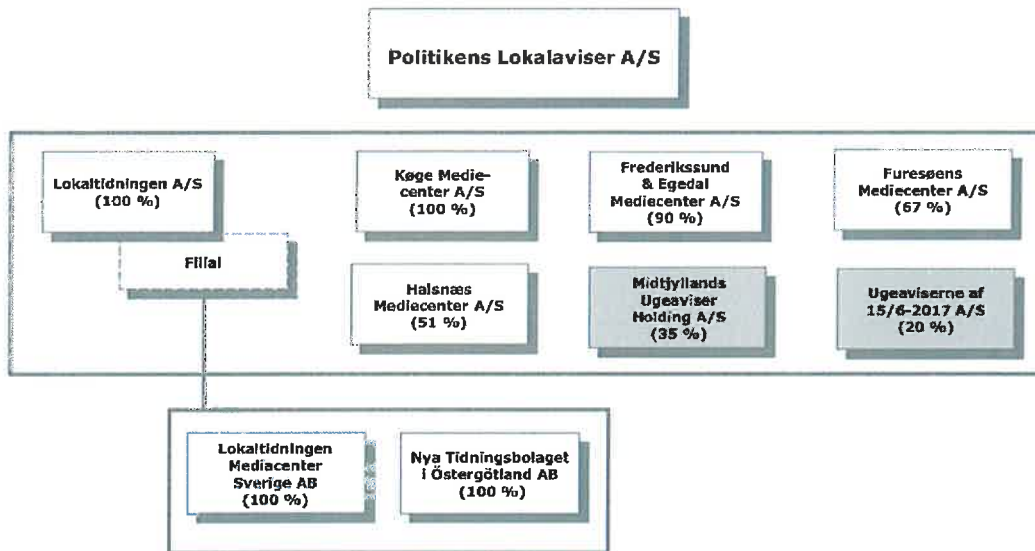
Kim Takata Mücke
statsautoriseret revisor
mne10944



Selskabsoplysninger

Selskabet	Politikens Lokalaviser A/S Bregnerødvej 144 3460 Birkerød Telefon 45 90 80 00 CVR-nr. 55 40 58 16 www.pola.dk Regnskabsår: 1. januar – 31. december Hjemstedskommune: Rudersdal
Moderselskab	JP/Politikens Hus A/S, CVR-nr. 26 93 36 76
Bestyrelse	Stig Kirk Ørskov (formand) Dorthe Bjerregaard-Knudsen Henrik Philip Schjerbeck
Direktion	Administrerende direktør Tommy Voigt Hansen
Revision	Deloitte Statsautoriseret Revisionspartnerselskab
Generalforsamling	Ordinær generalforsamling afholdes den 12. marts 2018 på selskabets adresse

Koncernoversigt



Tilknyttede virksomheder

Associerede virksomheder

Hoved- og nøgletal for koncern

	2017	2016	2015	2014	2013
Hovedtal – mio. kr.					
Nettoomsætning	376,3	458,5	509,7	533,2	539,0
Resultat af primær drift	6,6	25,9	11,4	18,0	35,6
Resultat af finansielle poster	0,3	0,6	0,2	(0,4)	(1,6)
Resultat før skat	7,0	26,5	11,6	17,6	34,0
Årets resultat	2,0	17,9	6,6	13,5	27,4
Balance – mio. kr.					
Egenkapital	72,2	83,4	78,7	87,3	96,0
Balancesum	121,9	155,2	193,8	216,8	236,8
Investering materielle anlægsaktiver	0,7	(3,2)	0	2,5	0,4
Pengestrøm – mio. kr.					
Pengestrømme driftsaktivitet	7,7	13,3	32,4	39,2	47,9
Pengestrømme investeringsaktivitet	15,1	27,0	(0,1)	(8,6)	(22,6)
Pengestrømme finansieringsaktivitet	(27,0)	(47,6)	(25,7)	(34,5)	(27,7)
Årets forskydning i likvider	(4,2)	(7,3)	6,6	(3,9)	(2,3)
Nøgletal - %					
Overskudsgrad	1,8	5,6	2,2	3,4	6,6
Egenkapitalforrentning	2,5	22,1	8,0	14,8	29,9
Egenkapitalandel	59,2	53,7	40,6	40,3	40,5
Gnsn. antal medarbejdere	324	409	435	451	447

Nøgletal

Nøgletal udarbejdes i overensstemmelse med seneste vejledning fra Finansforeningen, 'Anbefalinger & Nøgletal 2015'.

Forklaring af nøgletal

Overskudsgrad

Resultat før finansielle poster x 100

Nettoomsætning

Forrentning af egenkapital

Resultat efter skat x 100

Gennemsnitlig egenkapital

Soliditetsgrad

Egenkapital ultimo x 100

Samlede aktiver ultimo

Beretning

Hovedaktivitet

Koncernens væsentligste aktivitet er udgivelse af lokalaviser samt onlinemedier i Danmark og Sverige.

Udvikling i aktiviteter og økonomiske forhold

Koncernens primære driftsresultat er et overskud på 6,6 mio. kr. mod et overskud på 25,9 mio. kr. i 2016. Resultatet før skat udgør 7,0 mio. kr. mod 26,5 mio. kr. i 2016. Resultatet i 2016 var påvirket af avance på 30,1 mio. kr. fra salg af aktivitet. Fraregnet avancer fra salg af aktiviteter er 2017-resultat knap 8 mio. kr. bedre end det tilsvarende resultat i 2016.

Der var i 2017 fokus på at styrke udgivelsesområderne gennem frasalg og opkøb. Det har reduceret antallet af udgivelser fra mere end 80 titler til nu 64 titler i Nordsjælland, Østjylland og Skåne. Samlet har ændringerne reduceret omsætningen med 55 mio. kr. Aktiviteterne i Danmark har udviklet sig tilfredsstillende med stigende driftsresultater og styrkede positioner. I Sverige har en tilspidset konkurrencesituation i kombination med lukning af ikke rentable udgivelser betydet et fald i resultaterne. Som følge heraf er der gennemført en ledelsesudskiftning med henblik på at forbedre den svenske udvikling. Allerede nu er der tydelige tegn på forbedring.

Koncernens balance udviser en samlet aktivmasse på 121,9 mio. kr. og en egenkapital på 72,2 mio. kr. Årets pengestrømme fra driftsaktivitet udgør 7,7 mio. kr. Investerings- og finansieringsaktivitet herunder betaling af udbytte udgjorde samlet et nettotræk på 11,9 mio. kr. mod et træk på 20,6 mio. kr. i 2016. Likvide beholdninger er reduceret med 4,2 mio. kr., og koncernens likvide beredskab per ultimo året udgør 15,4 mio. kr.

Koncernen står ved udgangen af 2017 bag udgivelsen af 64 ugeavistitler – 35 titler i Danmark og 29 titler i Sverige.

Moderselskabets - aktiviteter og økonomiske forhold

Moderselskabets primære driftsresultat er et underskud på 4,2 mio. kr. mod et underskud på 0,7 mio. kr. i 2016. Resultatet før skat udgør et underskud på 1,4 mio. kr. mod et overskud på 22,5 mio. kr. i 2016. Resultatet i 2016 var påvirket af avance på 30,1 mio. kr. ved salg af aktivitet ligesom der i 2017 er solgt og afhændet aktiviteter, der påvirker resultatet i 2017 med en avance på 2,5 mio. kr.

Filialer i udlandet

Selskabets datterselskab, Lokaltidningen A/S, har filial i Sverige. Aktiviteten i filialen er at besidde ejerandele i svenske selskaber med udgivelse af lokalaviser og onlinemedier i Sverige.

Særlige risici (drift, kredit, valuta, finansielt)

Koncernens risici knyttet til drift og finansiering er afhængig af den markedsmæssige udvikling. Koncernen har ingen positioner af betydning i fremmed valuta. Der er ikke i forhold til enkelt kunder usædvanlige eller væsentlige kreditrisici, der ikke allerede er afdækket ved hensættelser eller garantier.

Resultatforventninger

Resultatet for 2017 indfrie ikke forventningerne til året. Med den samlede, fokuserede position på ugeavismarkedet i Danmark og Sverige forventes forbedrede resultater de kommende år. I 2018 forventes et overskud før skat på 20-25 mio. kr.

Begivenheder efter regnskabsårets afslutning

Der er fra balancedagen og frem til i dag ikke indtrådt forhold, som ændrer vurderingen af årsrapporten.

Redegørelse samfundsansvar og måltal for det underrepræsenterede køn, jf. årsregnskabslovens §§ 99a og 99b

Der henvises til omtale i årsrapport for koncernens moderselskab JP/Politikens Hus A/S.

Resultatopgørelse 1. januar - 31. december

	Note	Koncern		Politikens Lokalaviser A/S	
		2017	2016	2017	2016
		DKK 1.000	DKK 1.000	DKK 1.000	DKK 1.000
Nettoomsætning	1	376.335	458.471	246.893	250.468
Andre driftsindtægter		0	111	15.489	16.054
Indtægter		376.335	458.582	262.382	266.522
Fremstillings- og distributionsomkostninger		-120.254	-160.797	-81.003	-83.158
Andre eksterne omkostninger		-76.596	-83.823	-59.254	-62.560
Personaleomkostninger	2	-159.233	-194.661	-104.685	-108.276
Af- og nedskrivninger	3	-13.640	6.590	-21.686	-13.266
Resultat af primær drift		6.612	25.891	-4.246	-738
Resultat kapitalandele tilknyttede virksomheder	4	-	-	2.997	-9.838
Resultat kapitalandele associerede virksomheder		-	-	0	32.454
Finansielle indtægter	5	705	2.362	272	1.963
Finansielle omkostninger	6	-358	-1.725	-402	-1.377
Resultat før skat		6.959	26.528	-1.379	22.464
Skat af årets resultat	7	-4.981	-8.627	674	-7.034
Årets resultat		1.978	17.901	-705	15.430
Forslag til resultatdisponering					
Foreslået udbytte		10.000	10.000	10.000	10.000
Overført resultat		-10.705	5.430	-10.705	5.430
Minoritetsinteressers andel af resultat		2.683	2.471	-	-
		1.978	17.901	-705	15.430

Balance 31. december

Aktiver

	Note	Koncern		Politikens Lokalaviser A/S	
		2017	2016	2017	2016
		DKK 1.000	DKK 1.000	DKK 1.000	DKK 1.000
Goodwill		36.175	64.177	19.140	39.366
Immaterielle anlægsaktiver	8	36.175	64.177	19.140	39.366
Andre anlæg, driftsmateriel og inventar	9	7.497	6.880	6.358	4.710
Materielle anlægsaktiver		7.497	6.880	6.358	4.710
Kapitalandele tilknyttede virksomheder	4	-	-	37.775	40.829
Andre værdipapirer og kapitalandele	10	8.328	8.228	8.328	8.228
Andre tilgodehavender	10	2.462	4.291	2.239	3.336
Udskudte skatteaktiver	12	4.215	0	4.384	0
Finansielle anlægsaktiver		15.005	12.519	52.726	52.393
Anlægsaktiver		58.677	83.576	78.224	96.469
Tilgodehavender fra salg og tjenesteydelser		43.722	49.888	31.189	33.723
Tilgodehavender tilknyttede virksomheder		828	0	0	0
Andre tilgodehavender		1.979	1.990	675	387
Periodeafgrænsningsposter		1.273	230	1.224	230
Tilgodehavender		47.802	52.108	33.088	34.340
Likvide beholdninger		15.377	19.559	3.943	6.360
Omsætningsaktiver		63.179	71.667	37.031	40.700
Aktiver		121.856	155.243	115.255	137.169

Balance 31. december

Passiver

	Note	Koncern		Politikens Lokalaviser A/S	
		2017	2016	2017	2016
		DKK 1.000	DKK 1.000	DKK 1.000	DKK 1.000
Aktiekapital	11	10.000	10.000	10.000	10.000
Overført resultat		47.098	58.590	47.098	58.590
Foreslået udbytte		10.000	10.000	10.000	10.000
Minoritetsinteressers andel af egenkapital		5.055	4.843	-	-
Koncernens egenkapital		72.153	83.433	67.098	78.590
Hensættelse til udskudt skat	12	0	4.489	0	4.430
Hensatte forpligtelser		0	4.489	0	4.430
Leverandører af varer og tjenesteydelser		11.803	14.751	8.898	8.590
Gæld tilknyttede virksomheder		0	13.370	15.145	23.662
Selskabsskat		4.402	2.077	3.390	3.042
Anden gæld		33.498	37.123	20.724	18.855
Kortfristede gældsforpligtelser		49.703	67.321	48.157	54.149
Gældsforpligtelser		49.703	67.321	48.157	54.149
Passiver		121.856	155.243	115.255	137.169
Eventualforpligtelser mv.	13				
Nærtstående parter	17				
Aktionærforhold	18				
Regnskabspraksis	19				

Egenkapitalopgørelse

	Koncern					
					2017	2016
	Aktie- kapital	Overført resultat	Foreslået udbytte	Minoritets- interesser	I alt	I alt
DKK 1.000	DKK 1.000	DKK 1.000	DKK 1.000	DKK 1.000	DKK 1.000	
Egenkapital 1. januar	10.000	58.590	10.000	4.843	83.433	78.666
Betalt udbytte til aktionærer			-10.000	-2.471	-12.471	-12.090
Kursregulering udenlandske virksomheder		-787			-787	-1.044
Årets resultat		-10.705	10.000	2.683	1.978	17.901
Egenkapital 31. december	10.000	47.098	10.000	5.055	72.153	83.433

	Politikens Lokalaviser A/S					
					2017	2016
	Aktie- kapital	Overført resultat	Foreslået udbytte		I alt	I alt
DKK 1.000	DKK 1.000	DKK 1.000		DKK 1.000	DKK 1.000	
Egenkapital 1. januar	10.000	58.590	10.000		78.590	74.204
Betalt udbytte til aktionærer			-10.000		-10.000	-10.000
Kursregulering udenlandske tilknyttede virksomheder		-787			-787	-1.044
Årets resultat		-10.705	10.000		-705	15.430
Egenkapital 31. december	10.000	47.098	10.000		67.098	78.590

Pengestrømsopgørelse 1. januar - 31. december

	Note	Koncern		Politikens Lokalaviser A/S	
		2017	2016	2017	2016
		DKK 1.000	DKK 1.000	DKK 1.000	DKK 1.000
Årets resultat		1.978	17.901	-705	15.430
Reguleringer	14	18.274	1.400	18.145	-2.902
Ændringer i driftskapital	15	-1.439	-1.548	3.430	-1.464
Pengestrømme fra drift før finansielle poster		18.813	17.753	20.870	11.064
Finansielle poster		347	637	-130	586
Pengestrømme fra ordinær drift		19.160	18.390	20.740	11.650
Betalt selskabsskat	7	-11.412	-5.066	-7.793	-1.423
Pengestrømme fra driftsaktivitet		7.748	13.324	12.947	10.227
Køb/salg anlægsaktiver	16	12.621	-4.490	3.153	6.752
Køb/salg af virksomheder	16	2.460	31.500	0	31.500
Pengestrømme fra investeringsaktivitet		15.081	27.010	3.153	38.252
Tilgodehavender/gæld tilknyttede virksomheder		-14.540	-35.512	-8.517	-37.483
Tilgodehavender/gæld associerede virksomheder		0	0	0	-293
Betalt udbytte til aktionærer		-12.471	-12.090	-10.000	-10.000
Pengestrømme finansieringsaktivitet		-27.011	-47.602	-18.517	-47.776
Ændring i likvider		-4.182	-7.268	-2.417	703
Likvide beholdninger 1. januar		19.559	26.827	6.360	5.657
Likvide beholdninger 31. december		15.377	19.559	3.943	6.360

Noter til resultatopgørelsen

Note	Koncern		Politikens Lokalaviser A/S	
	2017 DKK 1.000	2016 DKK 1.000	2017 DKK 1.000	2016 DKK 1.000
1 Nettoomsætning - geografisk segment				
Danmark	299.570	339.992		
Sverige	76.765	118.479		
	376.335	458.471		
2 Personaleomkostninger				
Lønninger og gager	137.427	167.473	96.314	99.391
Pensioner	11.060	13.556	7.900	8.379
Andre omkostninger til social sikring	10.746	13.632	471	506
	159.233	194.661	104.685	108.276
Gennemsnitlig antal beskæftigede medarbejdere	324	409	201	216
Oplysning om vederlag til direktion og bestyrelse er udeladt under henvisning til årsregnskabslovens § 98b stk. 3.				
3 Af- og nedskrivninger immaterielle og materielle anlægsaktiver				
Goodwill	14.267	21.415	20.840	12.340
Andre anlæg, driftsmateriel og inventar	1.833	2.145	846	976
Fortjeneste og tab ved salg af anlægsaktiver		-50		-50
Fortjeneste ved salg af aktiviteter	-2.460	-30.100		
	13.640	-6.590	21.686	13.266

Noter til resultatopgørelsen

Note

4 Tilknyttede virksomheder

	Politikens Lokalaviser A/S	
	2017 DKK 1.000	2016 DKK 1.000
Kostpris 1. januar	133.904	133.904
Kostpris 31. december	133.904	133.904
Op- og nedskrivninger 1. januar	-93.075	-76.186
Kursregulering	-788	-1.043
Årets resultat	2.997	-9.838
Betalt udbytte	-5.263	-6.008
Op- og nedskrivninger 31. december	-96.129	-93.075
Regnskabsmæssig værdi 31. december	37.775	40.829
Tilknyttede virksomheder	Ejerandel	Hjemsted
Køge Mediecenter A/S	100%	Rudersdal
Lokaltidningen A/S	100%	Rudersdal
Frederikssund og Egedal Mediecenter A/S	90%	Frederikssund
Furesøens Mediecenter A/S	67%	Furesøen
Halsnæs Mediecenter A/S	51%	Halsnæs

Noter til resultatopgørelsen

Note	Koncern		Politikens Lokalaviser A/S	
	2017	2016	2017	2016
	DKK 1.000	DKK 1.000	DKK 1.000	DKK 1.000
5 Finansielle indtægter				
Renteindtægter tilknyttede virksomheder			16	64
Øvrige renteindtægter, mv	705	2.362	256	1.899
	705	2.362	272	1.963
6 Finansielle omkostninger				
Renteomkostninger tilknyttede virksomheder	99	1.165	298	1.370
Øvrige renteomkostninger	259	560	104	7
	358	1.725	402	1.377
7 Skat af årets resultat				
Aktuel skat	13.549	7.014	8.140	6.142
Regulering udskudt skat	-8.683	1.030	-8.814	852
Regulering skat tidligere år	136	541		
Regulering udskudt skat tidligere år	-21	42		40
	4.981	8.627	-674	7.034
Betalte skatter				
Betalte skatter i året vedrørende tidligere år	6.662	1.966	3.043	-1.677
Betalt acontoskat for året	4.750	3.100	4.750	3.100
	11.412	5.066	7.793	1.423

Noter til aktiver

Note	Koncern		Politikens Lokalaviser A/S	
	2017	2016	2017	2016
	DKK 1.000	DKK 1.000	DKK 1.000	DKK 1.000
8 Immaterielle anlægsaktiver				
Goodwill				
Kostpris 1. januar	270.204	271.755	148.428	148.528
Kursregulering	-924	-1.451		
Årets tilgang	39.417		39.416	
Årets afgang	-80.613	-100	-80.613	-100
Kostpris 31. december	228.084	270.204	107.231	148.428
Af- og nedskrivninger 1. januar	206.027	185.533	109.062	96.772
Kursregulering	-574	-870	0	0
Årets afskrivninger	14.267	21.415	20.840	12.341
Afskrivninger årets afgang	-27.811	-51	-41.811	-51
Af- og nedskrivninger 31. december	191.909	206.027	88.091	109.062
Regnskabsmæssig værdi 31. december	36.175	64.177	19.140	39.366

9 Materielle anlægsaktiver	Koncern		Politikens Lokalaviser A/S	
	2017	2016	2017	2016
	DKK 1.000	DKK 1.000	DKK 1.000	DKK 1.000
Andre anlæg, driftsmateriel og inventar				
Kostpris 1. januar	49.155	53.817	37.753	35.072
Kursregulering	-140	-213		
Til-/afgang virksomhedskøb	-1.491			
Årets tilgang	2.691	3.362	2.692	2.754
Årets afgang	-1.186	-7.811	-1.052	-73
Kostpris 31. december	49.029	49.155	39.393	37.753
Af- og nedskrivninger 1. januar	42.275	47.894	33.043	32.067
Kursregulering	-97	-121		
Til-/afgang virksomhedskøb	-1.491			
Årets afskrivninger	1.833	1.865	846	976
Afskrivninger årets afgang	-988	-7.363	-854	
Af- og nedskrivninger 31. december	41.532	42.275	33.035	33.043
Regnskabsmæssig værdi 31. december	7.497	6.880	6.358	4.710

Noter til aktiver

Note

10 Finansielle anlægsaktiver	Koncern		Politikens Lokalaviser A/S	
	Andre værdi- papirer og kapitaland DKK 1.000	Andre tilgode- havender DKK 1.000	Andre værdi- papirer og kapitaland DKK 1.000	Andre tilgode- havender DKK 1.000
Kostpris 1. januar	8.228	4.291	8.228	3.336
Årets tilgang	100	4	100	
Årets afgang		-1.833		-1.097
Kostpris 31. december	8.328	2.462	8.328	2.239
Regnskabsmæssig værdi 31. december	8.328	2.462	8.328	2.239

Noter til passiver

Note	Koncern		Politikens Lokalaviser A/S	
	2017 DKK 1.000	2016 DKK 1.000	2017 DKK 1.000	2016 DKK 1.000
11 Aktiekapital				
Aktiekapitalen består af:				
Aktier fordelt á kr. 1.000 eller multipla heraf. Aktierne er ikke opdelt i klasser, og der er ikke udstedt aktiebrev.			10.000	10.000
			10.000	10.000
Aktiekapitalen er uændret de sidste 5 år.				
12 Hensættelse til udskudt skat				
Saldo 1. januar	4.489	3.417	4.430	3.538
Regulering, tidligere år	-21	42	0	40
Årets regulering	-8.683	1.030	-8.814	852
	-4.215	4.489	-4.384	4.430
Specifikation af udskudt skat:				
Immaterielle anlægsaktiver	-4.255	4.599	-4.488	4.231
Materielle anlægsaktiver	588	91	652	176
Omsætningsaktiver	243	97	243	97
Anden gæld	-791	-298	-791	-74
	-4.215	4.489	-4.384	4.430

Noter til passiver

Note

13 Eventualforpligtelser mv.

Andre forpligtelser

Koncernen er part i verserende sager og retssager, og der er i årsrapporten indregnet forpligtelser til de sager, ledelsen vurderer har en økonomisk risiko.

Selskabet indgår i sambeskatning med JP/Politikens Hus A/S som administrations-selskab. Selskabet hæfter derfor i henhold til selskabsskattelovgivningens regler herom fra og med regnskabsåret 2013 for indkomstskatter mv. for de sambeskattede selskaber.

	Koncern		Politikens Lokalaviser A/S	
	2017 DKK 1.000	2016 DKK 1.000	2017 DKK 1.000	2016 DKK 1.000
Leasingforpligtelser				
Leasingforpligtelse andre driftsmidler og inventar				
Inden for 1 år	1.965	2.513	1.524	1.343
I perioden 1-5 år	2.363	2.480	1.874	1.812
	4.328	4.993	3.398	3.155
Lejeforpligtelser				
Huslejeforpligtelse				
Inden for 1 år	3.096	4.468	781	1.543
I perioden 1-5 år	4.700	11.071	1.979	5.170
	7.796	15.539	2.760	6.713

Noter til pengestrømsopgørelsen

Note	Koncern		Politikens Lokalaviser A/S	
	2017 DKK 1.000	2016 DKK 1.000	2017 DKK 1.000	2016 DKK 1.000
14 Reguleringer				
Af- og nedskrivninger	13.640	-6.590	21.686	13.266
Finansielle indtægter	-705	-2.362	-272	-1.963
Finansielle omkostninger	358	1.725	402	1.377
Resultat kapitalandele tilknyttede virksomheder	-	-	-2.997	9.838
Resultat kapitalandele associerede virksomheder				-32.454
Skat af årets resultat	4.981	8.627	-674	7.034
	18.274	1.400	18.145	-2.902
15 Ændringer i driftskapital				
Tilgodehavender	5.134	9.438	1.253	-1.680
Tilgodehavender tilkøb/frasal		-2.463		
Kortfristet gældsforpligtelser	-6.573	-10.984	2.177	216
Kortfristet gældsforpligtelser tilkøb/frasal		2.461		
	-1.439	-1.548	3.430	-1.464
16 Køb/salg anlægsaktiver				
Immaterielle anlægsaktiver				
Køb goodwill	-39.417		-39.416	
Salg goodwill	52.802		38.802	100
Materielle anlægsaktiver				
inventar	-2.282	-2.687	-2.282	-2.582
Andre anlæg virksomhedskøb/-salg		-64		
Indretning af lejede lokaler	-409	-675	-409	-172
Salg materielle anlæg	198	203	198	73
Finansielle anlægsaktiver				
Køb og salg andre kapitalandele/virksomheder	-100		-100	
Modtaget udbytte tilknyttede virksomheder			5.263	6.008
Modtaget udbytte associerede virksomheder				3.544
Andre tilgodehavender/deposita	1.829	52	1.097	-219
Andre tilgodehavender tilkøb/frasal		-129		
Køb/Salg af virksomheder				
Salg virksomheder/associerede virksomheder	2.460	31.500		31.500
Likvide beholdninger salg		-1.190		
	15.081	27.010	3.153	38.252

Noter, hvortil der ikke henvises**17 Nærtstående parter**

Selskabet er ejet 100% af JP/Politikens Hus A/S og indgår i koncernregnskabet for JP/Politikens Hus A/S.

Transaktioner med nærtstående parter er gennemført på normale markedsvilkår.

Bortset fra normalt ledelsesvederlag har der ikke været transaktioner med bestyrelse, direktion, ledende medarbejdere eller andre nærtstående parter.

18 Aktionærforhold**Udbytte**

Bestyrelsen indstiller til generalforsamlingen, at der udbetales et udbytte på i alt 10.000.000 kr., svarende til et udbytte på 1.000 kr. pr. aktie á kr. 1.000.

Aktionærer

Politikens Lokalaviser A/S er 100% ejet af:

JP/Politikens Hus A/S
Grøndalsvej 3
8260 Viby J.

19 Regnskabspraksis

Regnskabsgrundlag

Årsrapporten er aflagt i overensstemmelse med årsregnskabslovens bestemmelser for store virksomheder i regnskabsklasse C.

Årsrapporten er aflagt efter samme regnskabspraksis som sidste år.

Generelt om indregning og måling

Aktiver indregnes i balancen, når det som følge af en tidligere begivenhed er sandsynligt, at fremtidige økonomiske fordele vil tilflyde koncernen, og aktivets værdi kan måles pålideligt.

Forpligtelser indregnes i balancen, når koncernen som følge af en tidligere begivenhed har en retlig eller faktisk forpligtelse og det er sandsynligt, at fremtidige økonomiske fordele vil fragå koncernen, og forpligtelsens værdi kan måles pålideligt.

Ved første indregning måles aktiver og forpligtelser til kostpris. Måling efter første indregning sker som beskrevet for hver enkelt regnskabspost nedenfor. Ved indregning og måling tages hensyn til forudsigelige risici og tab der fremkommer, inden årsrapporten aflægges, og som be- eller afkræfter forhold, der eksisterende på balancedagen.

I resultatopgørelsen indregnes indtægter, i takt med de indtjenes, mens omkostninger indregnes med de beløb, der vedrører regnskabsåret.

Koncernregnskabet

Koncernregnskabet omfatter de virksomheder (tilknyttede virksomheder), hvor modervirksomheden Politikens Lokalaviser A/S har bestemmende indflydelse. I koncernregnskabet indregnes dattervirksomhedernes regnskabsposter 100 pct. Minoritetsinteressernes forholdsmæssige andel af resultatet vises i resultatdisponeringen og andel af nettoaktiverne præsenteres som særskilt post i egenkapitalen.

Virksomheder, hvori koncernen direkte eller indirekte besidder mellem 20 procent og 50 procent af stemmerettighederne og udøver en betydelig, men ikke bestemmende indflydelse, indregnes som associerede virksomheder. I koncernregnskabet indregnes fællesledede associerede virksomheder efter pro rata metoden.

Koncernregnskabet udarbejdes på grundlag af regnskaber for moderselskabet, tilknyttede virksomheder og fælles ledede associerede virksomheder. Udarbejdelse af koncernregnskabet sker ved sammenlægning af regnskabsposter af ensartet karakter.

Ved konsolideringen foretages eliminering af interne indtægter og udgifter, interne mellemværender samt fortjenester og tab ved dispositioner internt mellem de konsoliderede virksomheder. Pro-rata konsoliderede associerede virksomheder elimineres forholdsmæssigt.

Virksomhedssammenslutninger

Nyerhvervede eller nystiftede virksomheder indregnes i koncernregnskabet fra overtagelsestidspunktet. Solgte eller afviklede virksomheder indregnes i den konsoliderede resultatopgørelse frem til afståelses- eller afviklingstidspunktet.

Sammenligningstal korrigeres ikke for nyhvervede eller solgte virksomheder.

Ved køb af nye virksomheder anvendes overtagelsesmetoden, hvorefter de nytilkøbte virksomheders identificerbare aktiver og forpligtelser måles til dagsværdi på overtagelsestidspunktet. Der tages hensyn til skatteeffekten af foretagne omvurderinger.

Positive forskelsbeløb mellem kostprisen for den erhvervede kapitalandel og dagsværdien af de overtagne aktiver og forpligtelser indregnes under immaterielle anlægsaktiver og afskrives systematisk over resultatopgørelsen efter en individuel vurdering af brugstiden, dog maksimalt 10 år.

19 Regnskabspraksis (fortsat)

Virksomhedssammenslutninger (fortsat)

Virksomhedssammenslutninger mellem virksomheder, der på sammenlægningstidspunktet er under kontrol af Politikens Lokalaviser A/S, indregnes efter sammenlægningsmetoden, hvorefter overtagne aktiver og forpligtelser i den overtagne virksomhed sammenlægges med den fortsættende virksomheds tilsvarende aktiver og forpligtelser til regnskabsmæssige værdier uden opgørelse og indregning af goodwill. Sammenligningstal tilpasses som havde virksomhederne været sammenlagt fra begyndelsen af sammenlægningsåret.

Omregning af fremmed valuta

Transaktioner i fremmed valuta omregnes ved første indregning til transaktionsdagens kurs. Tilgodehavender, gældsforpligtelser og andre monetære poster i fremmed valuta, der ikke er afregnet på balancedagen, omregnes til balancedagens valutakurs.

Valutakursdifferencer, der opstår mellem transaktionsdagens kurs og kursen på betalingsdagen henholdsvis balancedagens kurs, indregnes i resultatopgørelsen som finansielle poster. Anlægsaktiver, der er købt i fremmed valuta, omregnes til historiske kurser.

Ved indregning af udenlandske tilknyttede virksomheder, omregnes resultatopgørelsens poster til gennemsnitlige valutakurser. Balanceposterne omregnes til balancedagens kurser. Valutakursreguleringer opstået ved omregning af udenlandske tilknyttede virksomheders egenkapital ved årets begyndelse til balancedagens valutakurser inklusive lånemellemværender, der anses for en del af investeringen i tilknyttede virksomheder, samt ved omregning af resultatopgørelser fra gennemsnitskurser til balancedagens valutakurs indregnes direkte på egenkapitalen. Goodwill betragtes som tilhørende den selvstændige udenlandske enhed og omregnes til balancedagens kurs.

Resultatopgørelsen

Nettoomsætning

Nettoomsætning indregnes i resultatopgørelsen, når levering og risikoovergang til køber har fundet sted.

Fremstillings- og distributionsomkostninger

Posten indeholder forbrug af direkte og indirekte omkostninger, der afholdes for at opnå nettoomsætningen. I fremstillings- og distributionsomkostninger indregnes råvarer og hjælpematerialer ved produktion, redaktionelle omkostninger, direkte reklame- og salgsomkostninger samt distributionsomkostninger.

Andre driftsindtægter

Posten indeholder driftsindtægter af sekundær karakter i forhold til hovedaktiviteter.

Finansielle poster

Finansielle poster omfatter renteindtægter og rentekomkostninger, realiserede og urealiserede kursgevinster og -tab vedrørende værdipapirer, gældsforpligtelser og transaktioner i fremmed valuta, kontantrabatter mv. samt tillæg og godtgørelser under acontoskatteordningen.

Skat

Årets skat, der består af årets aktuelle skat og forskydning i udskudt skat, indregnes i resultatopgørelsen med den del, der kan henføres til årets resultat, og direkte på egenkapitalen med den del, der kan henføres til posteringer på egenkapitalen.

Aktuelle skatteforpligtelser, henholdsvis tilgodehavende aktuel skat, indregnes i balancen opgjort som beregnet skat af årets skattepligtige indkomst reguleret for betalt acontoskat.

19 Regnskabspraksis (fortsat)

Balancen

Immaterielle anlægsaktiver

Goodwill afskrives lineært over den vurderede brugstid, der fastlægges på baggrund af ledelsens erfaringer inden for de enkelte forretningsområder.

Afskrivningsperioden udgør sædvanligvis 3-10 år, men kan udgøre op til 20 år for strategisk erhvervede virksomheder med en stærk markedsposition og langsigtet indtjeningsprofil, såfremt den længere afskrivningsperiode vurderes bedre at afspejle afkastprofilen.

Goodwill nedskrives til genindvindingsværdi, såfremt denne er lavere end den regnskabsmæssige værdi.

Materielle anlægsaktiver

Andre anlæg, driftsmateriel og inventar måles til kostpris med fradrag af akkumulerede af- og nedskrivninger. Kostprisen omfatter anskaffelsesprisen, omkostninger direkte tilknyttet anskaffelsen samt omkostninger til klargøring af aktivet indtil det tidspunkt, hvor aktivet er klar til at blive taget i brug. Investeringer i it-systemer, herunder udviklingsomkostninger og software, der indgår som en integreret del af produktions- og administrative systemer, indregnes tillige under posten.

Afskrivningsgrundlaget er kostpris med fradrag af forventet restværdi efter afsluttet brugstid.

Der foretages lineære afskrivninger baseret på følgende vurdering af aktivernes forventede brugstider:

Andre anlæg, driftsmateriel og inventar 3-5 år

Anskaffelser til under 25 t. kroner per enhed indregnes som omkostninger i resultatopgørelsen på anskaffelsestidspunktet.

Materielle anlægsaktiver nedskrives til genindvindingsværdi, såfremt denne er lavere end regnskabsmæssig

Fortjeneste og tab ved afhændelse af materielle anlægsaktiver opgøres som forskellen mellem salgsprisen med fradrag af salgskostninger og den regnskabsmæssige værdi på salgstidspunktet. Fortjeneste eller tab indregnes i resultatopgørelsen sammen med af- og nedskrivninger.

Kapitalandele i tilknyttede og associerede virksomheder

Kapitalandele indregnes og måles efter den indre værdis metode. Dette indebærer, at kapitalandelene i balancen måles til den forholdsmæssige andel af virksomhedernes regnskabsmæssige indre værdi med tillæg af koncern-goodwill og med fradrag af urealiserede koncerninterne fortjenester.

I resultatopgørelsen indregnes andel af virksomhedernes resultat efter skat og efter eliminering af urealiserede koncerninterne fortjenester og med fradrag af afskrivning på koncerngoodwill.

Kapitalandele med negativ regnskabsmæssig indre værdi måles til nul, og et eventuelt tilgodehavende hos disse virksomheder nedskrives med andel af den negative indre værdi, i det omfang det vurderes uerholdeligt. Såfremt den regnskabsmæssige negative indre værdi overstiger tilgodehavendet, indregnes det resterende beløb under hensatte forpligtelser, i det omfang der er en retlig eller faktisk forpligtelse til at dække disse.

Nettopskrivning af kapitalandele overføres i forbindelse med resultatdisponeringen til reserver for nettoopskrivning efter indre værdis metode.

Andre værdipapirer og kapitalandele

Kapitalandele i andre virksomheder indregnet under anlægsaktiver omfatter virksomheder, hvori der ikke udøves en betydelig indflydelse, måles til anskaffelsesværdi eller en lavere skønnet værdi.

19 Regnskabspraksis (fortsat)

Tilgodehavender fra salg og tjenesteydelser

Tilgodehavender måles til amortiseret kostpris, der sædvanligvis svarer til nominel værdi, med fradrag af nedskrivninger til imødegåelse af forventede tab.

Periodeafgrænsningsposter

Periodeafgrænsningsposter indregnet under aktiver omfatter afholdte omkostninger, der vedrører efterfølgende regnskabsår. Periodeafgrænsningsposter måles til amortiseret kostpris, der sædvanligvis svarer til nominel værdi.

Egenkapital

Udbytte indregnes som en gældsforpligtelse på tidspunktet for vedtagelse på generalforsamlingen. Det foreslåede udbytte for regnskabsåret vises som en særskilt post under egenkapitalen.

Hensættelse til udskudt skat

Udskudt skat indregnes af alle midlertidige forskelle mellem regnskabsmæssige og skattemæssige værdier af aktiver og forpligtelser. Der indregnes dog ikke udskudt skat af midlertidige forskelle vedrørende ikke-skattemæssigt afskrivningsberettiget goodwill samt andre poster opstået på anskaffelsestidspunktet uden at have effekt på det regnskabsmæssige resultat eller den skattepligtige indkomst.

Udskudt skat måles på grundlag af de skatteregler og skattesatser, der med balancedagens lovgivning forventes at være gældende, når den udskudte skat forventes udløst som aktuel skat. Ændring i udskudt skat som følge af ændringer i skattesatser indregnes i resultatopgørelsen, med mindre den udskudte skat kan henføres til transaktioner, der tidligere er indregnet direkte på egenkapitalen. I sidstnævnte tilfælde indregnes ændringen ligeledes direkte på egenkapitalen.

Den skattemæssige værdi af aktiverne opgøres med udgangspunkt i den planlagte anvendelse af det enkelte Udskudte skatteaktiv, herunder skatteværdien af fremførselsberettiget underskud, indregnes i balancen med den værdi, aktivet forventes at kunne realiseres til, enten ved modregning i udskudte skatteforpligtelser eller som netto skatteaktiv.

Andre finansielle forpligtelser

Andre finansielle forpligtelser indregnes til amortiseret kostpris, der sædvanligvis svarer til nominel værdi.

Øvrige oplysninger

Leasingforhold

Leasingforpligtelser vedrørende operationelt leasede aktiver oplyses under eventualforpligtelser. Leasingforpligtelsen er opgjort som fremtidige betalinger uden tilbagediskontering.

Pengestrømsopgørelse

Pengestrømsopgørelsen for koncernen og moderselskabet er opstillet efter den indirekte metode og viser pengestrømme fra drift, investeringer og finansiering samt likvider ved årets begyndelse og slutning.

Likvider omfatter likvide beholdninger med fradrag af kortfristet gæld i pengeinstitutter indeholdt i posten kreditinstitutter.

Segmentoplysninger

Selskabet har alene et primært forretningsmæssigt segment (lokale ugeaviser). Der gives oplysninger om denne aktivitet fordelt på geografiske segmenter.