

POLITIKENS LOKALAVISER A/S

CVR. NR. 55 40 58 16

BREGNERØDVEJ 144

3460 BIRKERØD

ÅRSRAPPORT 2016

01.01.2016-31.12.2016

Årsrapporten er fremlagt og godkendt på selskabets
ordinære generalforsamling den 27. februar 2017

Dirigent

Stig Kirk Ørskov

Indholdsfortegnelse

Side

Påtegninger

Ledelsespåtegning	2
Den uafhængige revisors revisionspåtegning	3

Ledelsens beretning

Selskabsoplysninger	5
Koncernoversigt	6
Hoved- og nøgletal for koncernen	7
Beretning	8

Koncern- og årsregnskab

Regnskabspraksis	9
Resultatopgørelse 1. januar – 31. december	14
Balance 31. december	15
Egenkapitalopgørelse	17
Pengestrømsopgørelse 1. januar – 31. december	18
Noter til resultatopgørelsen	19
Noter til aktiver	23
Noter til passiver	25
Noter til pengestrømsopgørelsen	27
Noter, hvortil der ikke henvises	28

Ledelsespåtegning

Bestyrelse og direktion har dags dato behandlet og godkendt årsrapporten for regnskabsåret 1. januar – 31. december 2016 for Politikens Lokalaviser A/S.

Årsrapporten er aflagt i overensstemmelse med årsregnskabsloven.

Det er vores opfattelse, at koncernregnskabet og årsregnskabet giver et retvisende billede af koncernens og selskabets aktiver, passiver og finansielle stilling pr. 31. december 2016 samt resultatet af koncernens og selskabets aktiviteter og pengestrømme for regnskabsåret 1. januar – 31. december 2016.

Ledelsesberetningen indeholder efter vores opfattelse en retvisende redegørelse for de forhold, beretningen omhandler.

Årsrapporten indstilles til generalforsamlingens godkendelse.

København, den 27. februar 2017

Direktion



Søren Riis Jensen

Bestyrelse



Stig Kirk Ørskov



Dorthe Bjerregaard-Knudsen



Henrik Philip Schjerbeck

Den uafhængige revisors revisionspåtegning

Til kapitalejeren i Politikens Lokalaviser A/S

KONKLUSION

Vi har revideret koncern- og årsregnskabet for Politikens Lokalaviser A/S for regnskabsåret 1. januar – 31. december 2016, der omfatter anvendt regnskabspraksis, resultatopgørelse, balance, egenkapitalopgørelse, pengestrømsopgørelse og noter for såvel koncernen som selskabet. Koncern- og årsregnskabet udarbejdes efter årsregnskabsloven.

Det er vores opfattelse, at koncern- og årsregnskabet giver et retvisende billede af koncernens og selskabets aktiver, passiver og finansielle stilling pr. 31. december 2016 samt af resultatet af koncernens og selskabets aktiviteter og pengestrømme for regnskabsåret 1. januar – 31. december 2016 i overensstemmelse med årsregnskabsloven.

GRUNDLAG FOR KONKLUSIONEN

Vi har udført vores revision i overensstemmelse med internationale standarder om revision og de yderligere krav, der er gældende i Danmark. Vores ansvar ifølge disse standarder og krav er nærmere beskrevet i revisionspåtegningens afsnit ”Revisors ansvar for revisionen af koncern- og årsregnskabet”. Vi er uafhængige af selskabet i overensstemmelse med internationale etiske regler for revisorer (IESBA’s Etiske regler) og de yderligere krav, der er gældende i Danmark, ligesom vi har opfyldt vores etiske forpligtelser i henhold til disse krav. Det er vores opfattelse, at det opnåede revisionsbevis er tilstrækkeligt og egnet som grundlag for vores konklusion.

LEDELSENS ANSVAR FOR KONCERN- OG ÅRSREGNSKABET

Ledelsen har ansvaret for udarbejdelsen af et koncernregnskab og et årsregnskab, der giver et retvisende billede i overensstemmelse med årsregnskabsloven. Ledelsen har endvidere ansvaret for den interne kontrol, som ledelsen anser for nødvendig for at udarbejde et koncern- og årsregnskab uden væsentlig fejlinformation, uanset om denne skyldes besvigelser eller fejl.

Ved udarbejdelsen af koncern- og årsregnskabet er ledelsen ansvarlig for at vurdere selskabets evne til at fortsætte driften; at oplyse om forhold vedrørende fortsat drift, hvor dette er relevant; samt at udarbejde koncern- og årsregnskabet på grundlag af regnskabsprincippet om fortsat drift, medmindre ledelsen enten har til hensigt at likvidere koncernen eller selskabet, indstille driften eller ikke har andet realistisk alternativ end at gøre dette.

REVISORS ANSVAR FOR REVISIONEN AF KONCERN- OG ÅRSREGNSKABET

Vores mål er at opnå høj grad af sikkerhed for, om koncern- og årsregnskabet som helhed er uden væsentlig fejlinformation, uanset om denne skyldes besvigelser eller fejl, og at afgive en revisionspåtegning med en konklusion. Høj grad af sikkerhed er et højt niveau af sikkerhed, men er ikke en garanti for, at en revision, der udføres i overensstemmelse med internationale standarder om revision og de yderligere krav, der er gældende i Danmark, altid vil afdække væsentlig fejlinformation, når sådan findes. Fejlinformation kan opstå som følge af besvigelser eller fejl og kan betragtes som væsentlige, hvis det med rimelighed kan forventes, at de enkeltvis eller samlet har indflydelse på de økonomiske beslutninger, som brugerne træffer på grundlag af koncern- og årsregnskabet.

Som led i en revision, der udføres i overensstemmelse med internationale standarder om revision og de yderligere krav, der er gældende i Danmark, foretager vi faglige vurderinger og opretholder professionel skepsis under revisionen. Herudover:

- Identificerer og vurderer vi risikoen for væsentlig fejlinformation i koncern- og årsregnskabet, uanset om denne skyldes besvigelser eller fejl, udformer og udfører revisionshandlinger som reaktion på disse risici samt opnår revisionsbevis, der er tilstrækkeligt og egnet til at danne grundlag for vores konklusion. Risikoen for ikke at opdage væsentlig fejlinformation forårsaget af besvigelser er højere end ved væsentlig fejlinformation forårsaget af fejl, idet besvigelser kan omfatte sammensværgelser, dokumentfalsk, bevidste udeladelser, vildledning eller tilsidesættelse af intern kontrol.

- Opnår vi forståelse af den interne kontrol med relevans for revisionen for at kunne udforme revisionshandlinger, der er passende efter omstændighederne, men ikke for at kunne udtrykke en konklusion om effektiviteten af koncernens og selskabets interne kontrol.
- Tager vi stilling til, om den regnskabspraksis, som er anvendt af ledelsen, er passende, samt om de regnskabsmæssige skøn og tilknyttede oplysninger, som ledelsen har udarbejdet, er rimelige.
- Konkluderer vi, om ledelsens udarbejdelse af koncern- og årsregnskabet på grundlag af regnskabsprincippet om fortsat drift er passende, samt om der på grundlag af det opnåede revisionsbevis er væsentlig usikkerhed forbundet med begivenheder eller forhold, der kan skabe betydelig tvivl om koncernens og selskabets evne til at fortsætte driften. Hvis vi konkluderer, at der er en væsentlig usikkerhed, skal vi i vores revisionspåtegning gøre opmærksom på oplysninger herom i koncern- og årsregnskabet eller, hvis sådanne oplysninger ikke er tilstrækkelige, modificere vores konklusion. Vores konklusioner er baseret på det revisionsbevis, der er opnået frem til datoen for vores revisionspåtegning. Fremtidige begivenheder eller forhold kan dog medføre, at koncernen og selskabet ikke længe kan fortsætte driften.
- Tager vi stilling til den samlede præsentation, struktur og indhold af koncern- og årsregnskabet, herunder noteoplysningerne, samt om koncern- og årsregnskabet afspejler de underliggende transaktioner og begivenheder på en sådan måde, at der gives et retvisende billede heraf.
- Opnår vi tilstrækkeligt og egnet revisionsbevis for de finansielle oplysninger for virksomhederne eller forretningsaktiviteterne i koncernen til brug for at udtrykke en konklusion om koncernregnskabet. Vi er ansvarlige for at lede, føre tilsyn med og udføre koncernrevisionen. Vi er eneansvarlige for vores revisionskonklusion.

Vi kommunikerer med den øverste ledelse om blandt andet det planlagte omfang og den tidsmæssige placering af revisionen samt betydelige revisionsmæssige observationer, herunder eventuelle betydelige mangler i intern kontrol, som vi identificerer under revisionen.

UDTALELSE OM LEDELSESBERETNINGEN

Ledelsen er ansvarlig for ledelsesberetningen.

Vores konklusion om koncern- og årsregnskabet omfatter ikke ledelsesberetningen, og vi udtrykker ingen form for konklusion med sikkerhed om ledelsesberetningen.

I tilknytning til vores revision af koncern- og årsregnskabet er det vores ansvar at læse ledelsesberetningen og i den forbindelse overveje, om ledelsesberetningen er væsentligt inkonsistent med koncern- og årsregnskabet eller vores viden opnået ved revisionen eller på anden måde synes at indeholde væsentlig fejlinformation.

Vores ansvar er derudover at overveje, om ledelsesberetningen indeholder krævede oplysninger i henhold til årsregnskabsloven.

Baseret på det udførte arbejde er det vores opfattelse, at ledelsesberetningen er i overensstemmelse med koncern- og årsregnskabet og er udarbejdet i overensstemmelse med årsregnskabslovens krav. Vi har ikke fundet væsentlig fejlinformation i ledelsesberetningen.

København, den 27. februar 2017

Deloitte

Statsautoriseret Revisionspartnerselskab

CVR-nr. 33 96 35 56

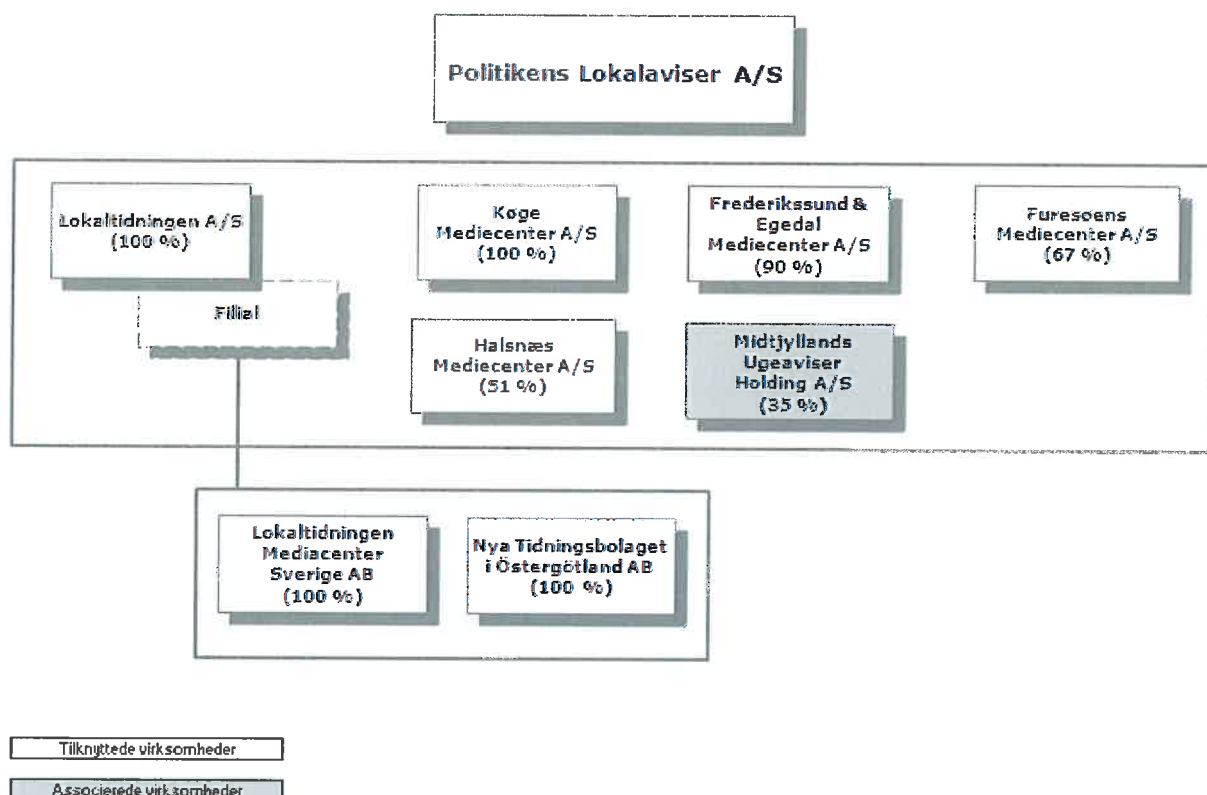


Kim Takate Mücke
statsautoriseret revisor

Selskabsoplysninger

Selskabet	Politikens Lokalaviser A/S Bregnerødvej 144 3460 Birkerød Telefon 45 90 80 00 CVR-nr. 55 40 58 16 www.pola.dk Regnskabsår: 1. januar – 31. december Hjemstedskommune: Rudersdal
Moderselskab	JP/Politikens Hus A/S, CVR-nr. 26 93 36 76
Bestyrelse	Stig Kirk Ørskov (formand) Dorthe Bjerregaard-Knudsen Henrik Philip Schjerbeck
Direktion	Administrerende direktør Søren Riis Jensen
Revision	Deloitte Statsautoriseret Revisionspartnerselskab
Godkendelse	Årsrapporten er fremlagt og godkendt på selskabets ordinære generalforsamling den 27. februar 2017

Koncernoversigt



Hoved- og nøgletal for koncern

	2016	2015	2014	2013	2012
Hovedtal – mio. kr.					
Nettoomsætning	458,5	509,7	533,2	539,0	549,9
Resultat af primær drift	25,9	11,4	18,0	35,6	25,1
Resultat af finansielle poster	0,6	0,2	(0,4)	(1,6)	(2,0)
Resultat før skat	26,5	11,6	17,6	34,0	23,1
Årets resultat	17,9	6,6	13,5	27,4	16,6
Balance – mio. kr.					
Egenkapital	83,4	78,7	87,3	96,0	87,4
Balancesum	155,2	193,8	216,8	236,8	244,6
Investering materielle anlægsaktiver	(3,2)	0	2,5	0,4	1,5
Pengestrøm – mio. kr.					
Pengestrømme driftsaktivitet	13,3	32,4	39,2	47,9	39,3
Pengestrømme investeringsaktivitet	27,0	(0,1)	(8,6)	(22,6)	(5,4)
Pengestrømme finansieringsaktivitet	(47,6)	(25,7)	(34,5)	(27,7)	(36,3)
Årets forskydning i likvider	(6,1)	6,6	(3,9)	(2,3)	(2,3)
Nøgletal - %					
Overskudsgrad	5,6	2,2	3,4	6,6	4,6
Egenkapitalforrentning	32,7	14,0	19,2	37,1	27,2
Egenkapitalandel	53,7	40,6	40,3	40,5	35,7
Gnsn. antal medarbejdere	409	435	451	447	489

Nøgletal

Nøgletal udarbejdes i overensstemmelse med seneste vejledning fra Finansforeningen, 'Anbefalinger & Nøgletal 2015'.

Beretning

Hovedaktivitet

Koncernens væsentligste aktivitet er udgivelse af lokalaviser, specialaviser samt onlinemedier i Danmark og Sverige.

Udvikling i aktiviteter og økonomiske forhold

Koncernens primære driftsresultat er et overskud på 25,9 mio. kr. mod et overskud på 11,4 mio. kr. i 2015. Resultatet før skat udgør 26,5 mio. kr. mod 11,6 mio. kr. i 2015. Resultatet for 2016 indfrier ikke fuldt ud forventningerne til året. Resultatet i 2016 er påvirket af avance på 30,1 mio. kr. ved salg af aktivitet.

Resultatet er påvirket af en fortsat udbygning af markedspositioner med opstart af ugeavisaktivitet særligt i Jylland/Fyn, ligesom der i året er gennemført nødvendige effektiviseringer.

Koncernens nettoomsætning er på 458,5 mio. kr. mod 509,7 mio. kr. i 2015. Politikens Lokalaviser har samlet styrket markedspositionen på markedet for lokale ugeaviser i Danmark, hvor mange af koncernens udgivelser udvikler sig bedre end markedet generelt. Politikens Lokalaviser fastholder derfor også en tilfredsstillende indtjening på mange udgivelser. Modsat er resultatet negativt påvirket af markedstilbagegang i Sverige.

Koncernens balance udviser en samlet aktivmasse på 182,1 mio. kr. og en egenkapital på 83,4 mio. kr. Årets pengestrømme fra driftsaktivitet udgør 13,3 mio. kr. Investerings- og finansieringsaktivitet herunder betaling af udbytte udgjorde samlet 19,4 mio. kr. mod 25,9 mio. kr. i 2015. Likvide beholdninger er faldet med 6,1 mio. kr., og koncernens likvide beholdning per ultimo året udgør 19,6 mio. kr.

Koncernen står ved udgangen af 2016 bag udgivelsen af 84 ugeavistitler – 45 titler i Danmark og 39 titler i Sverige.

Moderselskabets - aktiviteter og økonomiske forhold

Moderselskabets primære driftsresultat er et underskud på 0,7 mio. kr. mod et overskud på 8,1 mio. kr. i 2015. Resultatet før skat udgør 22,5 mio. kr. mod 6,7 mio. kr. i 2015.

I 2016 blev det 50 pct. ejede associerede selskab Roskilde Mediecenter K/S frasolgt. Salget påvirker resultatet i 2016 med en avance på 30,1 mio. kr.

Filialer i udlandet

Selskabets datterselskab, Lokaltidningen A/S, har filial i Sverige. Aktiviteten i filialen er at besidde ejerandele i svenske selskaber med udgivelse af lokalaviser og onlinemedier i Sverige.

Særlige risici (drift, kredit, valuta, finansielt)

Koncernens risici knyttet til drift og finansiering er afhængig af den markedsmæssige udvikling. Koncernen har ingen positioner af betydning i fremmed valuta. Der er ikke i forhold til enkelt kunder udsædvanlige eller væsentlige kreditrisici, der ikke allerede er afdækket ved hensættelser eller garantier.

Forventninger til 2017

Koncernen forventer et resultat i 2017 på niveau med 2016.

Begivenheder efter regnskabsårets afslutning

Efter statusdagen har koncernen frasolgt aktiviteten i Køge samt afviklet og frasolgt i alt 10 lokale ugeaviser i Sverige. Samlet forventes frasalg og afvikling ikke væsentligt at påvirke årets resultat og effekt er indregnet i forventningerne til 2017. Der er fra balancedagen og frem til i dag i øvrigt ikke indtrådt forhold, som ændrer vurderingen af årsrapporten.

Redegørelse samfundsansvar og måltal for det underrepræsenterede køn, jf. årsregnskabslovens §§ 99a og 99b

Der henvises til omtale i årsrapport for koncernens moderselskab JP/Politikens Hus A/S.

Regnskabspraksis

Regnskabsgrundlag

Årsrapporten er aflagt i overensstemmelse med årsregnskabslovens bestemmelser for store virksomheder i regnskabsklasse C.

Årsrapporten er aflagt efter samme regnskabspraksis som sidste år. Som følge af ny årsregnskabslov gældende fra 2016 præsenteres minoritetsinteresser som en del af egenkapitalen og minoritetsinteressernes andel af resultat vises i resultatdisponeringen. Der er tillige gennemført reklassifikationer mellem investerings- og finansieringsaktiviteter i pengestrømsopgørelsen. Sammenligningstal er tilpasset i overensstemmelse med de foretagne ændringer.

Der er med afsæt i ny årsregnskabslov tillige sket en revurdering af afskrivningsperioden for immaterielle anlæg, hvorefter afskrivningsperioden for strategisk erhvervede virksomheder kan udgøre op til 20 år mod hidtil 10 år, ligesom afskrivningsperioden generelt fastsættes til 5-10 år mod tidligere 5 år. Revurdering af afskrivningsperioden har ikke påvirket årets resultat.

Generelt om indregning og måling

Aktiver indregnes i balancen, når det som følge af en tidligere begivenhed er sandsynligt, at fremtidige økonomiske fordele vil tilflyde koncernen, og aktivets værdi kan måles pålideligt.

Forpligtelser indregnes i balancen, når koncernen som følge af en tidligere begivenhed har en retlig eller faktisk forpligtelse og det er sandsynligt, at fremtidige økonomiske fordele vil fragå koncernen, og forpligtelsens værdi kan måles pålideligt.

Ved første indregning måles aktiver og forpligtelser til kostpris. Måling efter første indregning sker som beskrevet for hver enkelt regnskabspost nedenfor. Ved indregning og måling tages hensyn til forudsigelige risici og tab der fremkommer, inden årsrapporten aflægges, og som be- eller afkræfter forhold, der eksisterende på balancedagen.

I resultatopgørelsen indregnes indtægter, i takt med de indtjenes, mens omkostninger indregnes med de beløb, der vedrører regnskabsåret.

Koncernregnskabet

Koncernregnskabet omfatter de virksomheder (tilknyttede virksomheder), hvor modervirksomheden Politikens Lokalaviser A/S har bestemmende indflydelse. I koncernregnskabet indregnes dattervirksomhedernes regnskabsposter 100 pct. Minoritetsinteressernes forholdsmæssige andel af resultatet vises i resultatdisponeringen og andel af nettoaktiverne præsenteres som særskilt post i egenkapitalen.

Virksomheder, hvori koncernen direkte eller indirekte besidder mellem 20 procent og 50 procent af stemmerettighederne og udøver en betydelig, men ikke bestemmende indflydelse, indregnes som associerede virksomheder. I koncernregnskabet indregnes fællesledede associerede virksomheder efter pro rata metoden.

Koncernregnskabet udarbejdes på grundlag af regnskaber for moderselskabet, tilknyttede virksomheder og fælles ledede associerede virksomheder. Udarbejdelse af koncernregnskabet sker ved sammenlægning af regnskabsposter af ensartet karakter.

Ved konsolideringen foretages eliminering af interne indtægter og udgifter, interne mellemværender samt fortjenester og tab ved dispositioner internt mellem de konsoliderede virksomheder. Pro-rata konsoliderede associerede virksomheder elimineres forholdsmæssigt.

Regnskabspraksis

Virksomhedssammenslutninger

Nyerhvervede eller nystiftede virksomheder indregnes i koncernregnskabet fra overtagelsestidspunktet. Solgte eller afviklede virksomheder indregnes i den konsoliderede resultatopgørelse frem til afståelses- eller afviklingstidspunktet.

Sammenligningstal korrigeres ikke for nyhvervede eller solgte virksomheder.

Ved køb af nye virksomheder anvendes overtagelsesmetoden, hvorefter de nytilkøbte virksomheders identificerbare aktiver og forpligtelser måles til dagsværdi på overtagelsestidspunktet. Der tages hensyn til skatteeffekten af foretagne omvurderinger.

Positive forskelsbeløb mellem kostprisen for den erhvervede kapitalandel og dagsværdien af de overtagne aktiver og forpligtelser indregnes under immaterielle anlægsaktiver og afskrives systematisk over resultatopgørelsen efter en individuel vurdering af brugstiden, dog maksimalt 10 år.

Virksomhedssammenslutninger mellem virksomheder, der på sammenlægningstidspunktet er under kontrol af Politikens Lokalaviser A/S, indregnes efter sammenlægningsmetoden, hvorefter overtagne aktiver og forpligtelser i den overtagne virksomhed sammenlægges med den fortsættende virksomheds tilsvarende aktiver og forpligtelser til regnskabsmæssige værdier uden opgørelse og indregning af goodwill. Sammenligningstal tilpasses som havde virksomhederne været sammenlagt fra begyndelsen af sammenlægningsåret.

Omregning af fremmed valuta

Transaktioner i fremmed valuta omregnes ved første indregning til transaktionsdagens kurs. Tilgodehavender, gældsforpligtelser og andre monetære poster i fremmed valuta, der ikke er afregnet på balancedagen, omregnes til balancedagens valutakurs.

Valutakursdifferencer, der opstår mellem transaktionsdagens kurs og kursen på betalingsdagen henholdsvis balancedagens kurs, indregnes i resultatopgørelsen som finansielle poster. Anlægsaktiver, der er købt i fremmed valuta, omregnes til historiske kurser.

Ved indregning af udenlandske tilknyttede virksomheder, omregnes resultatopgørelsens poster til gennemsnitlige valutakurser. Balanceposterne omregnes til balancedagens kurser. Valutakursreguleringer opstået ved omregning af udenlandske tilknyttede virksomheders egenkapital ved årets begyndelse til balancedagens valutakurser inklusive lånemellemværender, der anses for en del af investeringen i tilknyttede virksomheder, samt ved omregning af resultatopgørelser fra gennemsnitskurser til balancedagens valutakurs indregnes direkte på egenkapitalen. Goodwill betragtes som tilhørende den selvstændige udenlandske enhed og omregnes til balancedagens kurs.

Resultatopgørelsen

Nettoomsætning

Nettoomsætning indregnes i resultatopgørelsen, når levering og risikoovergang til køber har fundet sted.

Fremstillings- og distributionsomkostninger

Posten indeholder forbrug af direkte og indirekte omkostninger, der afholdes for at opnå nettoomsætningen. I fremstillings- og distributionsomkostninger indregnes råvarer og hjælpematerialer ved produktion, redaktionelle omkostninger, direkte reklame- og salgsomkostninger samt distributionsomkostninger.

Regnskabspraksis

Andre driftsindtægter

Posten indeholder driftsindtægter af sekundær karakter i forhold til hovedaktiviteter.

Finansielle poster

Finansielle poster omfatter renteindtægter og renteomkostninger, realiserede og urealiserede kursgevinster og -tab vedrørende værdipapirer, gældsforpligtelser og transaktioner i fremmed valuta, kontanrabatter mv. samt tillæg og godtgørelser under acontoskatteordningen.

Skat

Årets skat, der består af årets aktuelle skat og forskydning i udskudt skat, indregnes i resultatopgørelsen med den del, der kan henføres til årets resultat, og direkte på egenkapitalen med den del, der kan henføres til posteringer på egenkapitalen.

Aktuelle skatteforpligtelser, henholdsvis tilgodehavende aktuel skat, indregnes i balancen opgjort som beregnet skat af årets skattepligtige indkomst reguleret for betalt acontoskat.

Balancen

Immaterielle anlægsaktiver

Goodwill afskrives lineært over den vurderede brugstid, der fastlægges på baggrund af ledelsens erfaringer inden for de enkelte forretningsområder.

Afskrivningsperioden udgør sædvanligvis 5-10 år, men kan udgøre op til 20 år for strategisk erhvervede virksomheder med en stærk markedsposition og langsigtet indtjeningsprofil, såfremt den længere afskrivningsperiode vurderes bedre at afspejle afkastprofilen.

Goodwill nedskrives til genindvindingsværdi, såfremt denne er lavere end den regnskabsmæssige værdi.

Materielle anlægsaktiver

Andre anlæg, driftsmateriel og inventar måles til kostpris med fradrag af akkumulerede af- og nedskrivninger. Kostprisen omfatter anskaffelsesprisen, omkostninger direkte tilknyttet anskaffelsen samt omkostninger til klargøring af aktivet indtil det tidspunkt, hvor aktivet er klar til at blive taget i brug. Investeringer i it-systemer, herunder udviklingsomkostninger og software, der indgår som en integreret del af produktions- og administrative systemer, indregnes tillige under posten.

Afskrivningsgrundlaget er kostpris med fradrag af forventet restværdi efter afsluttet brugstid.

Der foretages lineære afskrivninger baseret på følgende vurdering af aktivernes forventede brugstider:

Andre anlæg, driftsmateriel og inventar 3-5 år

Anskaffelser til under 25 t. kroner per enhed indregnes som omkostninger i resultatopgørelsen på anskaffelsestidspunktet.

Materielle anlægsaktiver nedskrives til genindvindingsværdi, såfremt denne er lavere end regnskabsmæssig værdi.

Fortjeneste og tab ved afhændelse af materielle anlægsaktiver opgøres som forskellen mellem salgsprisen med fradrag af salgsomkostninger og den regnskabsmæssige værdi på salgstidspunktet. Fortjeneste eller tab indregnes i resultatopgørelsen sammen med af- og nedskrivninger.

Regnskabspraksis

Kapitalandele i tilknyttede og associerede virksomheder

Kapitalandele indregnes og måles efter den indre værdis metode. Dette indebærer, at kapitalandelene i balancen måles til den forholdsmæssige andel af virksomhedernes regnskabsmæssige indre værdi med tillæg af koncerngoodwill og med fradrag af urealiserede koncerninterne fortjenester.

I resultatopgørelsen indregnes andel af virksomhedernes resultat efter skat og efter eliminering af urealiserede koncerninterne fortjenester og med fradrag af afskrivning på koncerngoodwill.

Kapitalandele med negativ regnskabsmæssig indre værdi måles til nul, og et eventuelt tilgodehavende hos disse virksomheder nedskrives med andel af den negative indre værdi, i det omfang det vurderes uerholdeligt. Såfremt den regnskabsmæssige negative indre værdi overstiger tilgodehavendet, indregnes det resterende beløb under hensatte forpligtelser, i det omfang der er en retlig eller faktisk forpligtelse til at dække disse.

Nettopskrivning af kapitalandele overføres i forbindelse med resultatdisponeringen til reserver for nettopskrivning efter indre værdis metode.

Andre værdipapirer og kapitalandele

Kapitalandele i andre virksomheder indregnet under anlægsaktiver omfatter virksomheder, hvori der ikke udøves en betydelig indflydelse, måles til anskaffelsesværdi eller en lavere skønnet værdi.

Tilgodehavender fra salg og tjenesteydelser

Tilgodehavender måles til amortiseret kostpris, der sædvanligvis svarer til nominel værdi, med fradrag af nedskrivninger til imødegåelse af forventede tab.

Periodeafgrænsningsposter

Periodeafgrænsningsposter indregnet under aktiver omfatter afholdte omkostninger, der vedrører efterfølgende regnskabsår. Periodeafgrænsningsposter måles til amortiseret kostpris, der sædvanligvis svarer til nominel værdi.

Egenkapital

Udbytte indregnes som en gældsforpligtelse på tidspunktet for vedtagelse på generalforsamlingen. Det foreslåede udbytte for regnskabsåret vises som en særskilt post under egenkapitalen.

Hensættelse til udskudt skat

Udskudt skat indregnes af alle midlertidige forskelle mellem regnskabsmæssige og skattemæssige værdier af aktiver og forpligtelser. Der indregnes dog ikke udskudt skat af midlertidige forskelle vedrørende ikke-skattemæssigt afskrivningsberettiget goodwill samt andre poster opstået på anskaffelsestidspunktet uden at have effekt på det regnskabsmæssige resultat eller den skattepligtige indkomst.

Udskudt skat måles på grundlag af de skatteregler og skattesatser, der med balancedagens lovgivning forventes at være gældende, når den udskudte skat forventes udløst som aktuel skat. Ændring i udskudt skat som følge af ændringer i skattesatser indregnes i resultatopgørelsen, med mindre den udskudte skat kan henføres til transaktioner, der tidligere er indregnet direkte på egenkapitalen. I sidstnævnte tilfælde indregnes ændringen ligeledes direkte på egenkapitalen.

Den skattemæssige værdi af aktiverne opgøres med udgangspunkt i den planlagte anvendelse af det enkelte aktiv. Udskudte skatteaktiver, herunder skatteværdien af fremførselsberettiget underskud, indregnes i balancen med den værdi, aktivet forventes at kunne realiseres til, enten ved modregning i udskudte skatteforpligtelser eller som netto skatteaktiv.

Regnskabspraksis

Andre finansielle forpligtelser

Andre finansielle forpligtelser indregnes til amortiseret kostpris, der sædvanligvis svarer til nominel værdi.

Øvrige oplysninger

Leasingforhold

Leasingforpligtelser vedrørende operationelt leasede aktiver oplyses under eventualforpligtelser. Leasingforpligtelsen er opgjort som fremtidige betalinger uden tilbagediskontering.

Pengestrømsopgørelse

Pengestrømsopgørelsen for koncernen og moderselskabet er opstillet efter den indirekte metode og viser pengestrømme fra drift, investeringer og finansiering samt likvider ved årets begyndelse og slutning.

Likvider omfatter likvide beholdninger med fradrag af kortfristet gæld i pengeinstitutter indeholdt i posten kreditinstitutter.

Segmentoplysninger

Selskabet har alene et primært forretningsmæssigt segment (lokale ugeaviser). Der gives oplysninger om denne aktivtets fordeling på geografiske segmenter.

Resultatopgørelse 1. januar - 31. december

	Note	Koncern		Politikens Lokalaviser A/S	
		2016	2015	2016	2015
		DKK 1.000	DKK 1.000	DKK 1.000	DKK 1.000
Nettoomsætning	1	458.471	509.697	250.468	252.444
Andre driftsindtægter		111	111	16.054	18.322
Indtægter		458.582	509.808	266.522	270.766
Fremstillings- og distributionsomkostninger		(160.797)	(174.636)	(83.158)	(78.861)
Andre eksterne omkostninger		(83.823)	(94.060)	(62.560)	(63.004)
Personaleomkostninger	2	(194.661)	(207.104)	(108.276)	(108.667)
Af- og nedskrivninger	3	6.590	(22.648)	(13.266)	(12.139)
Resultat af primær drift		25.891	11.360	(738)	8.095
Resultat kapitalandele tilknyttede virksomheder	4	-	-	(9.838)	(4.781)
Resultat kapitalandele associerede virksomheder	5	-	-	32.454	3.400
Finansielle indtægter	6	2.362	2.137	1.963	1.766
Finansielle omkostninger	7	(1.725)	(1.911)	(1.377)	(1.757)
Resultat før skat		26.528	11.586	22.464	6.723
Skat af årets resultat	8	(8.627)	(4.981)	(7.034)	(2.380)
Årets resultat		17.901	6.605	15.430	4.343
Resultatdisponering	9				
Forslag til resultatdisponering					
Foreslået udbytte		10.000	10.000	10.000	10.000
Overført resultat		5.430	(5.657)	5.430	(5.657)
Minoritetsinteressers andel af resultat		2.471	2.262	-	-
		17.901	6.605	15.430	4.343

Balance 31. december

Aktiver

	Note	Koncern		Politikens Lokalaviser A/S	
		2016 DKK 1.000	2015 DKK 1.000	2016 DKK 1.000	2015 DKK 1.000
Goodwill		64.177	86.222	39.366	51.756
Immaterielle anlægsaktiver	10	64.177	86.222	39.366	51.756
Andre anlæg, driftsmateriel og inventar	11	6.880	5.923	4.710	3.005
Materielle anlægsaktiver		6.880	5.923	4.710	3.005
Kapitalandele tilknyttede virksomheder	4	-	-	40.829	57.718
Kapitalandele associerede virksomheder	5	-	-	0	2.590
Andre værdipapirer og kapitalandele	12	8.228	8.228	8.228	8.228
Andre tilgodehavender	12	4.291	4.475	3.336	3.117
Finansielle anlægsaktiver		12.519	12.703	52.393	71.653
Anlægsaktiver		83.576	104.848	96.469	126.414
Tilgodehavender fra salg og tjenesteydelser		49.888	54.039	33.723	27.942
Tilgodehavende skat		0	452	0	1.675
Andre tilgodehavender		1.990	5.584	387	2.749
Periodeafgrænsningsposter		230	2.066	230	1.968
Tilgodehavender		52.108	62.141	34.340	34.334
Likvide beholdninger		19.559	26.827	6.360	5.657
Omsætningsaktiver		71.667	88.968	40.700	39.991
Aktiver		155.243	193.816	137.169	166.405

Balance 31. december

Passiver

	Note	Koncern		Politikens Lokalaviser A/S	
		2016	2015	2016	2015
		DKK 1.000	DKK 1.000	DKK 1.000	DKK 1.000
Aktiekapital	13	10.000	10.000	10.000	10.000
Overført resultat		58.590	54.204	58.590	54.204
Foreslået udbytte		10.000	10.000	10.000	10.000
Minoritetsinteressers andel af egenkapital		4.843	4.462	-	-
Koncernens egenkapital		83.433	78.666	78.590	74.204
Hensættelse til udskudt skat	14	4.489	3.417	4.430	3.538
Hensatte forpligtelser		4.489	3.417	4.430	3.538
Leverandører af varer og tjenesteydelser		14.751	16.126	8.590	7.785
Gæld tilknyttede virksomheder		13.370	48.560	23.662	61.145
Gæld associerede virksomheder		-	-	0	291
Selskabsskat		2.077	0	3.042	0
Anden gæld		37.123	47.047	18.855	19.442
Kortfristede gældsforpligtelser		67.321	111.733	54.149	88.663
Gældsforpligtelser		67.321	111.733	54.149	88.663
Passiver		155.243	193.816	137.169	166.405
Eventualforpligtelser mv.	15				
Nærtstående parter	19				
Aktionærforhold	20				

Egenkapitalopgørelse

	Koncern					
	Aktie- kapital	Overført resultat	Foreslået udbytte	Minoritets- interesser	2016	2015
					I alt	I alt
DKK 1.000	DKK 1.000	DKK 1.000	DKK 1.000	DKK 1.000	DKK 1.000	
Egenkapital 1. januar	10.000	54.204	10.000	4.462	78.666	87.313
Betalt udbytte til aktionærer			(10.000)	(2.090)	(12.090)	(16.187)
Kursregulering udenlandske virksomheder		(1.044)			(1.044)	936
Årets resultat		5.430	10.000	2.471	17.901	6.604
Egenkapital 31. december	10.000	58.590	10.000	4.843	83.433	78.666

	Politikens Lokalaviser A/S						
	Aktie- kapital	Overført resultat	Foreslået udbytte	2016		2015	
				I alt	I alt	I alt	I alt
DKK 1.000	DKK 1.000	DKK 1.000	DKK 1.000	DKK 1.000	DKK 1.000	DKK 1.000	
Egenkapital 1. januar	10.000	54.204	10.000		74.204	83.925	
Betalt udbytte til aktionærer			(10.000)		(10.000)	(15.000)	
Kursregulering udenlandske tilknyttede virksomheder		(1.044)			(1.044)	936	
Årets resultat		5.430	10.000		15.430	4.343	
Egenkapital 31. december	10.000	58.590	10.000		78.590	74.204	

Pengestrømsopgørelse 1. januar - 31. december

	Note	Koncern		Politikens Lokalaviser A/S	
		2016 DKK 1.000	2015 DKK 1.000	2016 DKK 1.000	2015 DKK 1.000
Årets resultat		17.901	6.605	15.430	4.343
Reguleringer	16	1.400	27.403	(2.902)	15.891
Ændringer i driftskapital	17	(1.548)	421	(1.464)	(2.889)
Pengestrømme fra drift før finansielle poster		17.753	34.429	11.064	17.345
Finansielle poster		637	299	586	9
Pengestrømme fra ordinær drift		18.390	34.728	11.650	17.354
Betalt selskabsskat	8	(5.066)	(2.309)	(1.423)	(456)
Pengestrømme fra driftsaktivitet		13.324	32.419	10.227	16.898
Køb/salg anlægsaktiver	18	(4.490)	(122)	6.752	8.570
Køb/salg af virksomheder	18	31.500	0	31.500	0
Pengestrømme fra investeringsaktivitet		27.010	(122)	38.252	8.570
Optagelse/nedbringelse gæld realkreditinstitutter		0	0	0	0
Optagelse/nedbringelse gæld kreditinstitutter		-	-	0	0
Tilgodehavender/gæld tilknyttede virksomheder		(35.512)	(9.546)	(37.483)	(8.332)
Tilgodehavender/gæld associerede virksomheder		0	0	(293)	0
Betalt udbytte til aktionærer		(12.090)	(16.187)	(10.000)	(15.000)
Pengestrømme finansieringsaktivitet		(47.602)	(25.733)	(47.776)	(23.332)
Ændring i likvider		(7.268)	6.564	703	2.136
Likvide beholdninger 1. januar		26.827	20.263	5.657	3.521
Likvide beholdninger 31. december		19.559	26.827	6.360	5.657

Noter til resultatopgørelsen

Note	Koncern		Politikens Lokalaviser A/S	
	2016 DKK 1.000	2015 DKK 1.000	2016 DKK 1.000	2015 DKK 1.000
1 Nettoomsætning - geografisk segment				
Danmark	339.992	366.651		
Sverige	118.479	143.046		
	458.471	509.697		
2 Personaleomkostninger				
Lønninger og gager	167.473	177.218	99.391	99.883
Pensioner	13.556	14.446	8.379	8.270
Andre omkostninger til social sikring	13.632	15.440	506	514
	194.661	207.104	108.276	108.667
Gennemsnitlig antal beskæftigede medarbejdere	409	435	216	216
Oplysning om vederlag til direktion og bestyrelse er udeladt under henvisning til årsregnskabslovens § 98b stk. 3.				
3 Af- og nedskrivninger immaterielle og materielle anlægsaktiver				
Goodwill	21.415	21.511	12.340	12.340
Bygninger	0	26	0	(1.113)
Andre anlæg, driftsmateriel og inventar	2.145	2.270	976	912
Fortjeneste og tab ved salg af anlægsaktiver	(50)	(1.159)	(50)	
Fortjeneste ved salg af aktiviteter	(30.100)			
	(6.590)	22.648	13.266	12.139

Noter til resultatopgørelsen

Note

4 Resultat kapitalandele tilknyttede virksomheder

Der specificeres således:

Virksomhed	Hjemsted	Ejerandel	Politikens Lokalaviser A/S' andel af resultat og egenkapital	
			Resultat efter skat DKK 1.000	Egenkapital DKK 1.000
Køge Mediecenter A/S	København	100%	(4.574)	(3.574)
Lokaltidningen A/S	Rudersdal	100%	(5.038)	18.253
Frederikssund og Egedal Mediecenter A/S	Frederikssund	90%	1.315	1.765
Furesøens Mediecenter A/S	Furesøen	67%	3.186	3.852
Halsnæs Mediecenter A/S	Halsnæs	51%	762	2.832
			(4.349)	23.128
Goodwill 31. december			-	17.701
Afskrivning goodwill			(5.489)	-
			(9.838)	40.829
			2016	2015
			DKK 1.000	DKK 1.000
Kapitalandele tilknyttede virksomheder				
Kostpris 1. januar			133.904	133.689
Årets til- og afgang				215
Kostpris 31. december			133.904	133.904
Op- og nedskrivninger 1. januar			(76.186)	(75.272)
Kursregulering			(1.043)	936
Årets til- og afgang				6.066
Årets resultat			(9.838)	(4.781)
Betalt udbytte			(6.008)	(3.135)
Op- og nedskrivninger 31. december			(93.075)	(76.186)
Regnskabsmæssig værdi kapitalandele tilknyttede virksomheder 31. december			40.829	57.718

Noter til resultatopgørelsen

Note

5 Resultat kapitalandele associerede virksomheder

Der specificeres således:

Virksomhed	Hjemsted	Ejerandel	Politikens Lokalaviser A/S' andel af resultat og egenkapital	
			Resultat efter skat DKK 1.000	Egenkapital DKK 1.000
Komplementaraktieselskabet Roskilde Mediecenter 1)	Roskilde	50%	53	0
Roskilde Mediecenter K/S 1)	Roskilde	50%	2.301	0
			2.354	0
Avance ved salg			30.100	-
			32.454	0

Note 1) Komplementaraktieselskabet Roskilde Mediecenter og Roskilde Mediecenter K/S er solgt 1. december 2016.

	Politikens Lokalaviser A/S	
	2016 DKK 1.000	2015 DKK 1.000
Kapitalandele associerede virksomheder		
Kostpris 1. januar	3.000	3.000
Årets afgang	(3.000)	0
Kostpris 31. december	0	3.000
Op- og nedskrivninger 1. januar	(410)	(263)
Årets afgang	1.600	0
Årets resultat	2.354	3.400
Betalt udbytte	(3.544)	(3.547)
Op- og nedskrivninger 31. december	0	(410)
Regnskabsmæssig værdi kapitalandele associerede virksomheder 31. december	0	2.590

Noter til resultatopgørelsen

Note	Koncern		Politikens Lokalaviser A/S	
	2016 DKK 1.000	2015 DKK 1.000	2016 DKK 1.000	2015 DKK 1.000
6 Finansielle indtægter				
Aktieudbytte	1.600	1.300	1.600	1.300
Renteindtægter tilknyttede virksomheder			64	67
Øvrige renteindtægter	762	837	299	399
	2.362	2.137	1.963	1.766
7 Finansielle omkostninger				
Renteomkostninger tilknyttede virksomheder	1.165	1.553	1.370	1.727
Kursregulering værdipapirer		73		
Øvrige renteomkostninger	560	285	7	30
	1.725	1.911	1.377	1.757
8 Skat af årets resultat				
Aktuel skat	7.014	3.873	6.142	2.131
Regulering udskudt skat	1.030	848	852	249
Regulering skat tidligere år	541	242		(63)
Regulering udskudt skat tidligere år	42	18	40	63
	8.627	4.981	7.034	2.380
Betalte skatter				
Betalte skatter i året vedrørende tidligere år	1.966	(1.497)	(1.677)	(3.350)
Betalt acontoskat for året	3.100	3.806	3.100	3.806
	5.066	2.309	1.423	456
9 Resultatdisponering				
Forslået udbytte	10.000	10.000	10.000	10.000
Overført resultat	5.430	(5.657)	5.430	(5.657)
Minoritetsinteressers andel af resultat	2.471	2.262	-	-
	17.901	6.605	15.430	4.343

Noter til aktiver

Note	Koncern		Politikens Lokaltaviser A/S	
	2016	2015	2016	2015
	DKK 1.000	DKK 1.000	DKK 1.000	DKK 1.000
10 Immaterielle anlægsaktiver				
Goodwill				
Kostpris 1. januar	271.755	270.618	148.528	148.528
Kursregulering	(1.451)	1.137		
Årets afgang	(100)		(100)	
Kostpris 31. december	270.204	271.755	148.428	148.528
Af- og nedskrivninger 1. januar	185.533	163.366	96.772	84.431
Kursregulering	(870)	656		
Årets afskrivninger	21.415	21.511	12.341	12.341
Afskrivninger årets afgang	(51)	-	(51)	
Af- og nedskrivninger 31. december	206.027	185.533	109.062	96.772
Regnskabsmæssig værdi 31. december	64.177	86.222	39.366	51.756
11 Materielle anlægsaktiver				
Andre anlæg, driftsmateriel og inventar				
Kostpris 1. januar	53.817	54.326	35.072	33.522
Kursregulering	(213)	246		
Årets tilgang	3.362	3.572	2.754	1.550
Årets afgang	(7.811)	(4.327)	(73)	
Kostpris 31. december	49.155	53.817	37.753	35.072
Af- og nedskrivninger 1. januar	47.894	49.741	32.067	31.072
Kursregulering	(121)	210		
Årets afskrivninger	1.865	2.270	976	995
Afskrivninger årets afgang	(7.363)	(4.327)		
Af- og nedskrivninger 31. december	42.275	47.894	33.043	32.067
Regnskabsmæssig værdi 31. december	6.880	5.923	4.710	3.005

Noter til aktiver

Note

12 Finansielle anlægsaktiver

	Koncern		Politikens Lokalaviser A/S	
	Andre værdi- papirer og kapitalandele DKK 1.000	Andre tilgode- havender DKK 1.000	Andre værdi- papirer og kapitalandele DKK 1.000	Andre tilgode- havender DKK 1.000
Kostpris 1. januar	8.228	4.475	8.228	3.117
Kursregulering		(8)		
Årets tilgang		301		219
Årets afgang		(477)		
Kostpris 31. december	8.228	4.291	8.228	3.336
Regnskabsmæssig værdi 31. december	8.228	4.291	8.228	3.336

Noter til passiver

Note	Koncern		Politikens Lokalaviser A/S	
	2016 DKK 1.000	2015 DKK 1.000	2016 DKK 1.000	2015 DKK 1.000
13 Aktiekapital				
Aktiekapitalen består af:				
Aktier fordelt á kr. 1.000 eller multipla heraf. Aktierne er ikke opdelt i klasser, og der er ikke udstedt aktiebrev.			10.000	10.000
			10.000	10.000
Aktiekapitalen er uændret de sidste 5 år.				
14 Hensættelse til udskudt skat				
Saldo 1. januar	3.417	2.551	3.538	3.289
Regulering, tidligere år	42	18	40	
Årets regulering	1.030	848	852	249
	4.489	3.417	4.430	3.538
Specifikation af udskudt skat:				
Immaterielle anlægsaktiver	4.599	4.088	4.231	3.748
Materielle anlægsaktiver	91	(431)	176	(311)
Finansielle anlægsaktiver		7		7
Omsætningsaktiver	97	151	97	151
Anden gæld	(298)	(398)	(74)	(57)
	4.489	3.417	4.430	3.538

Noter til passiver

Note	Koncern		Politikens Lokalaviser A/S	
	2016	2015	2016	2015
	DKK 1.000	DKK 1.000	DKK 1.000	DKK 1.000
15 Eventualforpligtelser mv.				
Sikkerhedsstillelser				
Andre				
Selvskyldnerkaution over for gæld kreditinstitutter	0	3.500	0	3.500

Andre forpligtelser

Koncernen er part i verserende sager og retssager, og der er i årsrapporten indregnet forpligtelser til de sager, ledelsen vurderer har en økonomisk risiko.

Selskabet indgår i sambeskatning med JP/Politikens Hus A/S som administrations-selskab. Selskabet hæfter derfor i henhold til selskabsskattelovgivningens regler herom fra og med regnskabsåret 2013 for indkomstskatter mv. for de sambeskat-tede selskaber.

	Koncern		Politikens Lokalaviser A/S	
	2016	2015	2016	2015
	DKK 1.000	DKK 1.000	DKK 1.000	DKK 1.000
Leasingforpligtelser				
Leasingforpligtelse andre driftsmidler og inventar				
Inden for 1 år	2.513	3.817	1.343	2.131
I perioden 1-5 år	2.480	3.898	1.812	2.459
	4.993	7.715	3.155	4.590
Lejeforpligtelser				
Huslejeforpligtelse				
Inden for 1 år	4.468	5.756	1.543	2.377
I perioden 1-5 år	11.071	8.677	5.170	1.115
	15.539	14.433	6.713	3.492

Noter til pengestrømsopgørelsen

Note	Koncern		Politikens Lokaltaviser A/S	
	2016 DKK 1.000	2015 DKK 1.000	2016 DKK 1.000	2015 DKK 1.000
16 Reguleringer				
Af- og nedskrivninger	(6.590)	22.648	13.266	12.139
Finansielle indtægter	(2.362)	(2.137)	(1.963)	(1.766)
Finansielle omkostninger	1.725	1.911	1.377	1.757
Resultat kapitalandele tilknyttede virksomheder	-	-	9.838	4.781
Resultat kapitalandele associerede virksomheder	-	-	(32.454)	(3.400)
Skat af årets resultat	8.627	4.981	7.034	2.380
	1.400	27.403	(2.902)	15.891
17 Ændringer i driftskapital				
Tilgodehavender	9.438	5.728	(1.680)	2.020
Tilgodehavender tilkøb/frasal	(2.463)			
Kortfristet gældsforpligtelser	(10.984)	(5.307)	216	(4.909)
Kortfristet gældsforpligtelser tilkøb/frasal	2.461			
	(1.548)	421	(1.464)	(2.889)
18 Køb/salg anlægsaktiver				
Immaterielle anlægsaktiver				
Salg goodwill			100	
Materielle anlægsaktiver				
Andre anlæg, driftsmateriel og inventar	(2.687)	(3.232)	(2.582)	(1.504)
Andre anlæg virksomhedskøb/-salg	(64)			
Indretning af lejede lokaler	(675)	(340)	(172)	(45)
Salg materielle anlæg	203	3.601	73	3.581
Finansielle anlægsaktiver				
Modtaget udbytte tilknyttede virksomheder			6.008	3.135
Modtaget udbytte associerede virksomheder			3.544	3.547
Andre tilgodehavender/deposita	52	(151)	(219)	-144
Andre tilgodehavender tilkøb/frasal	(129)			
Køb/Salg af virksomheder				
Salg associerede virksomheder	31.500		31.500	
Likvide beholdninger salg	(1.190)			
	27.010	(122)	38.252	8.570

Noter, hvortil der ikke henvises

19 Nærtstående parter

Selskabet er ejet 100% af JP/Politikens Hus A/S og indgår i koncernregnskabet for JP/Politikens Hus A/S.

Transaktioner med nærtstående parter er gennemført på normale markedsvilkår.

Bortset fra normalt ledelsesvederlag har der ikke været transaktioner med bestyrelse, direktion, ledende medarbejdere eller andre nærtstående parter.

20 Aktionærforhold

Udbytte

Bestyrelsen indstiller til generalforsamlingen, at der udbetales et udbytte på i alt 10.000.000 kr., svarende til et udbytte på 1.000 kr. pr. aktie á kr. 1.000.

Aktionærer

Politikens Lokalaviser A/S er 100% ejet af:

JP/Politikens Hus A/S
Grøndalsvej 3
8260 Viby J.