

POLITIKENS LOKALAVISER A/S

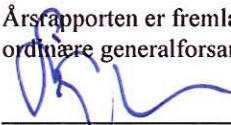
CVR. NR. 55 40 58 16

BREGNERØDVEJ 144

3460 BIRKERØD

ÅRSRAPPORT 2015

Årsrapporten er fremlagt og godkendt på selskabets
ordinære generalforsamling den 14. marts 2016



Dirigent
Stig Kirk Ørskov

Indholdsfortegnelse

Side

Påtegninger

Ledelsespåtegning	2
Den uafhængige revisors erklæringer	3

Ledelsens beretning

Selskabsoplysninger	4
Koncernoversigt	5
Hoved- og nøgletal for koncernen	6
Beretning	7

Koncern- og årsregnskab

Regnskabspraksis	8
Resultatopgørelse 1. januar – 31. december	13
Balance 31. december	14
Egenkapitalopgørelse	16
Pengestrømsopgørelse 1. januar – 31. december	17
Noter til resultatopgørelsen	18
Noter til aktiver	22
Noter til passiver	24
Noter til pengestrømsopgørelsen	26
Noter, hvortil der ikke henvises	27

Ledelsespåtegning

Bestyrelse og direktion har dags dato behandlet og godkendt årsrapporten for regnskabsåret 1. januar – 31. december 2015 for Politikens Lokalaviser A/S.

Årsrapporten er aflagt i overensstemmelse med årsregnskabsloven.

Det er vores opfattelse, at koncernregnskabet og årsregnskabet giver et retvisende billede af koncernens og selskabets aktiver, passiver og finansielle stilling pr. 31. december 2015 samt resultatet af koncernens og selskabets aktiviteter og pengestrømme for regnskabsåret 1. januar – 31. december 2015.

Ledelsesberetningen indeholder efter vores opfattelse en retvisende redegørelse for de forhold, beretningen omhandler.

Årsrapporten indstilles til generalforsamlingens godkendelse.


København, den 14. marts 2016

Direktion


Søren Riis Jensen

Bestyrelse


Stig Kirk Ørskov


Dorthe Bjerregaard-Knudsen


Henrik Schjerbeck

Den uafhængige revisors erklæringer

Til kapitalejere i Politiken Lokalaviser A/S

Påtegning på koncernregnskabet og årsregnskabet

Vi har revideret koncernregnskabet og årsregnskabet for Politikens Lokalaviser A/S for regnskabsåret 1. januar – 31. december 2015, der omfatter anvendt regnskabspraksis, resultatopgørelse, balance, egenkapitalopgørelse, pengestrømsopgørelse og noter for såvel koncernen som moderselskabet. Koncernregnskabet og årsregnskabet udarbejdes efter årsregnskabsloven.

Ledelsens ansvar for koncernregnskabet og årsregnskabet

Ledelsen har ansvaret for udarbejdelsen af et koncernregnskab og et årsregnskab, der giver et retvisende billede i overensstemmelse med årsregnskabsloven. Ledelsen har endvidere ansvaret for den interne kontrol, som ledelsen anser nødvendig for at udarbejde et koncernregnskab og et årsregnskab uden væsentlig fejlinformation, uanset om denne skyldes besvigelser eller fejl.

Revisors ansvar

Vores ansvar er at udtrykke en konklusion om koncernregnskabet og årsregnskabet på grundlag af vores revision. Vi har udført revisionen i overensstemmelse med internationale standarder om revision og yderligere krav ifølge dansk revisorlovgivning. Dette kræver, at vi overholder etiske krav samt planlægger og udfører revisionen for at opnå høj grad af sikkerhed for, om koncernregnskabet og årsregnskabet er uden væsentlig fejlinformation.

En revision omfatter udførelse af revisionshandlinger for at opnå revisionsbevis for beløb og oplysninger i koncernregnskabet og årsregnskabet. De valgte revisionshandlinger afhænger af revisors vurdering, herunder vurdering af risici for væsentlig fejlinformation i koncernregnskabet og årsregnskabet, uanset om denne skyldes besvigelser eller fejl. Ved risikovurderingen overvejer revisor intern kontrol, der er relevant for virksomhedens udarbejdelse af et koncernregnskab og et årsregnskab, der giver et retvisende billede. Formålet hermed er at udforme revisionshandlinger, der er passende efter omstændighederne, men ikke at udtrykke en konklusion om effektiviteten af virksomhedens interne kontrol. En revision omfatter endvidere vurdering af, om ledelsens valg af regnskabspraksis er passende, om ledelsens regnskabsmæssige skøn er rimelige samt den samlede præsentation af koncernregnskabet og årsregnskabet.

Det er vores opfattelse, at det opnåede revisionsbevis er tilstrækkeligt og egnet som grundlag for vores konklusion.

Revisionen har ikke givet anledning til forbehold.

Konklusion

Det er vores opfattelse, at koncernregnskabet og årsregnskabet giver et retvisende billede af koncernens og selskabets aktiver, passiver og finansielle stilling pr. 31. december 2015 samt af resultatet af koncernens og selskabets aktiviteter og pengestrømme for regnskabsåret 1. januar – 31. december 2015 i overensstemmelse med årsregnskabsloven.

Udtalelse om ledelsesberetningen

Vi har i henhold til årsregnskabsloven gennemlæst ledelsesberetningen. Vi har ikke foretaget yderligere handlinger i tillæg til den udførte revision af koncernregnskabet og årsregnskabet. Det er på denne baggrund vores opfattelse, at oplysningerne i ledelsesberetningen er i overensstemmelse med koncernregnskabet og årsregnskabet.

København, den 14.03.2016

Deloitte

Statsautoriseret Revisionspartnerselskab

CVR-nr. 33 96 35 56

Jens Sejer Pedersen
statsautoriseret revisor

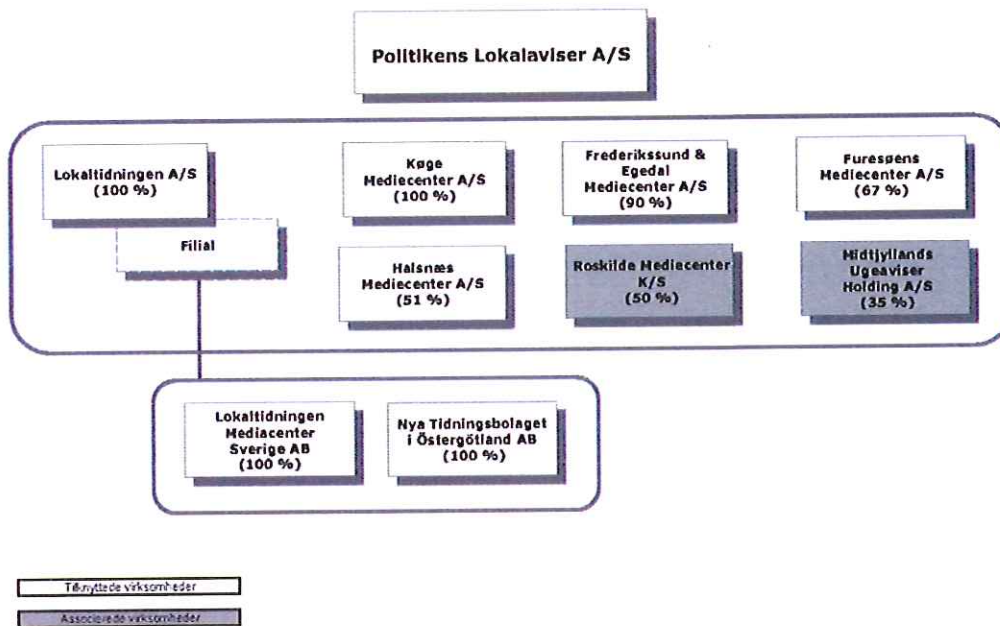

Allan Breiling
statsautoriseret revisor



Selskabsoplysninger

Selskabet	Politikens Lokalaviser A/S Bregnerødvej 144 3460 Birkerød Telefon 45 90 80 00 CVR-nr. 55 40 58 16 www.pola.dk Regnskabsår: 1. januar – 31. december Hjemstedskommune: Rudersdal
Moderselskab	JP/Politikens Hus A/S, CVR-nr. 26 93 36 76
Bestyrelse	Stig Kirk Ørskov (formand) Dorthe Bjerregaard-Knudsen Henrik Schjerbeck
Direktion	Administrerende direktør Søren Riis Jensen
Revision	Deloitte, Statsautoriseret Revisionspartnerselskab
Godkendelse	Årsrapporten er fremlagt og godkendt på selskabets ordinære generalforsamling den 14. marts 2016

Koncernoversigt



Associerede aktive virksomheder
 Koncernen omfatter i øvrigt følgende ikke driftsaktive associerede virksomheder pr. 31.12.2015:
 Komplementaraktieselskabet Roskilde Mediecenter (50 %)

Hoved- og nøgletal for koncern

	2015	2014	2013	2012	2011
Hovedtal – mio. kr.					
Nettoomsætning	509,7	533,2	539,0	549,9	514,8
Bruttofortjeneste	241,1	252,5	263,9	271,0	256,2
Resultat af primær drift	11,4	18,0	35,6	25,1	20,3
Resultat af finansielle poster	0,2	(0,4)	(1,6)	(2,0)	(1,4)
Resultat før skat	11,6	17,6	34,0	23,1	18,9
Koncernens resultat	6,6	13,5	27,4	16,6	13,8
Balance – mio. kr.					
Egenkapital	78,7	87,3	96,0	87,4	82,3
Balancesum	193,8	216,8	236,8	244,6	263,2
Investeringer materielle anlægsaktiver	0	2,5	0,4	1,5	4,9
Pengestrøm – mio. kr.					
Pengestrømme fra driftsaktivitet	32,4	39,2	47,9	39,3	28,0
Pengestrømme investeringsaktiviteter	(0,1)	(8,6)	(22,6)	(5,4)	(113,5)
Pengestrømme fra finansieringsaktivitet	(25,7)	(34,5)	(27,7)	(36,3)	62,6
Årets forskydning i likvider	6,6	(3,9)	(2,3)	(2,3)	(22,9)
Nøgletal - %					
Overskudsgrad	2,2	3,4	6,6	4,6	3,9
Egenkapitalens forrentning	14,0	19,2	37,1	27,2	21,7
Egenkapitalandel	40,6	40,3	40,5	35,7	31,3
Antal medarbejdere	435	451	447	489	481

Beretning

Hovedaktivitet

Politikens Lokalaviser A/S - koncernens væsentligste aktivitet er udgivelse af lokalaviser, specialaviser samt onlinemedier i Danmark og Sverige.

Udvikling i aktiviteter og økonomiske forhold

Koncernens primære driftsresultat er et overskud på 11,4 mio. kr. mod et overskud på 18,0 mio. kr. i 2014. Resultatet før skat udgør 11,6 mio. kr. mod 17,6 mio. kr. i 2014. Resultatet for 2015 indfrier ikke forventningerne til året, men det er et resultat opnået i et detailhandelsmarked, der er udfordret af strukturændringer ved øget kædekoncentration og en betydelig vækst i e-handelen.

Resultatet er tillige påvirket af en fortsat udbygning af markedspositioner med opstart af ugeavisaktivitet senest i Odense ligesom der i året er gennemført nødvendige effektiviseringer.

Koncernens nettoomsætning blev på 509,7 mio. kr. mod 533,2 mio. kr. i 2014 svarende til et fald på 4 pct. Politikens Lokalaviser har samlet styrket markedspositionen på markedet for lokale ugeaviser i Danmark, hvor mange af koncernens udgivelser udvikler sig bedre end markedet generelt. Politikens Lokalaviser fastholder derfor også en tilfredsstillende indtjening på mange udgivelser, og samlet øges resultatet fra de danske aktiviteter i forhold til sidste år. Modsat er resultatet negativt påvirket af en væsentlig markedstilbagegang i Sverige.

Koncernens balance udviser en samlet aktivmasse på 193,8 mio. kr. og en egenkapital på 78,7 mio. kr. Årets pengestrømme fra driftsaktivitet udgør 32,4 mio. kr. Investerings- og finansieringsaktivitet herunder betaling af udbytte udgjorde samlet 25,9 mio. kr. mod 43,1 mio. kr. i 2014. Ændringen i likvide beholdninger er positiv med 6,6 mio. kr., og koncernens likvide beholdning per ultimo året udgør 26,8 mio. kr.

Koncernen står ved udgangen af 2015 bag udgivelsen af 85 ugeavistitler – 46 titler i Danmark og 39 titler i Sverige.

Moderselskabets - aktiviteter og økonomiske forhold

Moderselskabet primære driftsresultat er et overskud på 8,1 mio. kr. mod et overskud på 7,2 mio. kr. i 2014. Resultatet før skat udgør 6,7 mio. kr. mod 14,5 mio. kr. i 2014.

I 2015 blev det helejede datterselskab Lokalaviserne Østjylland A/S fusioneret med moderselskabet.

Filialer i udlandet

Selskabets datterselskab, Lokaltidningen A/S, har filial i Sverige. Aktiviteten i filialen er at besidde ejerandele i svenske selskaber med udgivelse af lokalaviser og onlinemedier i Sverige.

Særlige risici (drift, kredit, valuta, finansielt)

Koncernens risici knyttet til drift og finansiering er afhængig af den markedsmæssige udvikling. Koncernen har ingen positioner af betydning i fremmed valuta. Der er ikke i forhold til enkelt kunder udsædvanlige eller væsentlige kreditrisici, der ikke allerede er afdækket ved hensættelser eller garantier.

Forventninger til 2016

Der forventes et højere resultat i 2016.

Begivenheder efter regnskabsårets afslutning

Der er fra balancedagen og frem til i dag i øvrigt ikke indtrådt forhold, som ændrer vurderingen af årsrapporten.

Regnskabspraksis

Regnskabsgrundlag

Årsrapporten er aflagt i overensstemmelse med årsregnskabslovens bestemmelser for store virksomheder i regnskabsklasse C.

Grundet fusion med det 100% ejede datterselskab Lokalaviserne Østjylland A/S pr. 1. januar 2015 er sammenligningstal tilpasset. Derudover er årsrapporten aflagt efter samme regnskabspraksis som sidste år.

Generelt om indregning og måling

Aktiver indregnes i balancen, når det som følge af en tidligere begivenhed er sandsynligt, at fremtidige økonomiske fordele vil tilflyde koncernen, og aktivets værdi kan måles pålideligt.

Forpligtelser indregnes i balancen, når koncernen som følge af en tidligere begivenhed har en retlig eller faktisk forpligtelse og det er sandsynligt, at fremtidige økonomiske fordele vil fragå koncernen, og forpligtelsens værdi kan måles pålideligt.

Ved første indregning måles aktiver og forpligtelser til kostpris. Måling efter første indregning sker som beskrevet for hver enkelt regnskabspost nedenfor. Ved indregning og måling tages hensyn til forudsigelige risici og tab der fremkommer, inden årsrapporten aflægges, og som be- eller afkræfter forhold, der eksisterende på balancedagen.

I resultatopgørelsen indregnes indtægter, i takt med de indtjenes, mens omkostninger indregnes med de beløb, der vedrører regnskabsåret.

Koncernregnskabet

Koncernregnskabet omfatter de virksomheder (tilknyttede virksomheder), hvor modervirksomheden Politikens Lokalaviser A/S har bestemmende indflydelse. I koncernregnskabet indregnes dattervirksomhedernes regnskabsposter 100 pct. Minoritetsinteressernes forholdsmæssige andel af resultat og nettoaktiverne præsenteres som særskilte poster i henholdsvis resultatopgørelsen og balancen.

Virksomheder, hvori koncernen direkte eller indirekte besidder mellem 20 procent og 50 procent af stemmerettighederne og udøver en betydelig, men ikke bestemmende indflydelse, indregnes som associerede virksomheder. I koncernregnskabet indregnes fællesledede associerede virksomheder efter pro rata metoden.

Koncernregnskabet udarbejdes på grundlag af regnskaber for moderselskabet, tilknyttede virksomheder og fælles ledede associerede virksomheder. Udarbejdelse af koncernregnskabet sker ved sammenlægning af regnskabsposter af ensartet karakter.

Ved konsolideringen foretages eliminering af interne indtægter og udgifter, interne mellemværender samt fortjenester og tab ved dispositioner internt mellem de konsoliderede virksomheder. Pro-rata konsoliderede associerede virksomheder elimineres forholdsmæssigt.

Virksomhedssammenslutninger

Nyerhvervede eller nystiftede virksomheder indregnes i koncernregnskabet fra overtagelsestidspunktet. Solgte eller afviklede virksomheder indregnes i den konsoliderede resultatopgørelse frem til afståelses- eller afviklingstidspunktet. Sammenligningstal korrigeres ikke for nyhvervede eller solgte virksomheder.

Ved køb af nye virksomheder anvendes overtagelsesmetoden, hvorefter de nytilkøbte virksomheders identificerbare aktiver og forpligtelser måles til dagsværdi på overtagelsestidspunktet. Der tages hensyn til skatteeffekten af foretagne omvurderinger.

Regnskabspraksis

Virksomhedssammenslutninger (fortsat)

Positive forskelsbeløb mellem kostprisen for den erhvervede kapitalandel og dagsværdien af de overtagne aktiver og forpligtelser indregnes under immaterielle anlægsaktiver og afskrives systematisk over resultatopgørelsen efter en individuel vurdering af brugstiden, dog maksimalt 10 år.

Virksomhedssammenslutninger mellem virksomheder, der på sammenlægningstidspunktet er under kontrol af Politikens Lokaltidende A/S, indregnes efter sammenlægningsmetoden, hvorefter overtagne aktiver og forpligtelser i den overtagne virksomhed sammenlægges med den fortsættende virksomheds tilsvarende aktiver og forpligtelser til regnskabsmæssige værdier uden opgørelse og indregning af goodwill. Sammenligningstal tilpasses som havde virksomhederne været sammenlagt fra begyndelsen af sammenlægningsåret.

Omregning af fremmed valuta

Transaktioner i fremmed valuta omregnes ved første indregning til transaktionsdagens kurs. Tilgodehavender, gældsforpligtelser og andre monetære poster i fremmed valuta, der ikke er afregnet på balancedagen, omregnes til balancedagens valutakurs.

Valutakursdifferencer, der opstår mellem transaktionsdagens kurs og kursen på betalingsdagen henholdsvis balancedagens kurs, indregnes i resultatopgørelsen som finansielle poster. Anlægsaktiver, der er købt i fremmed valuta, omregnes til historiske kurser.

Ved indregning af udenlandske tilknyttede virksomheder, der er selvstændige enheder, omregnes resultatopgørelsens poster til gennemsnitlige valutakurser, der ikke afviger væsentligt fra transaktionsdagens kurser. Balanceposterne omregnes til balancedagens kurser.

Valutakursreguleringer opstået ved omregning af udenlandske tilknyttede virksomheders egenkapital ved årets begyndelse til balancedagens valutakurser inklusive lånemellemværender, der anses for en del af investeringen i tilknyttede virksomheder, samt ved omregning af resultatopgørelser fra gennemsnitskurser til balancedagens valutakurs indregnes direkte på egenkapitalen. Goodwill betragtes som tilhørende den selvstændige udenlandske enhed og omregnes til balancedagens kurs.

Resultatopgørelsen

Nettoomsætning

Nettoomsætning indregnes i resultatopgørelsen, når levering og risikoovergang til køber har fundet sted.

Fremstillings- og distributionsomkostninger

Posten indeholder forbrug af direkte og indirekte omkostninger, der afholdes for at opnå nettoomsætningen. I fremstillings- og distributionsomkostninger indregnes råvarer og hjælpematerialer ved produktion, redaktionelle omkostninger, direkte reklame- og salgsomkostninger samt distributionsomkostninger.

Andre driftsindtægter

Posten indeholder driftsindtægter af sekundær karakter i forhold til hovedaktiviteter.

Finansielle poster

Finansielle poster omfatter renteindtægter og rentekomkostninger, realiserede og urealiserede kursgevinster og -tab vedrørende værdipapirer, gældsforpligtelser og transaktioner i fremmed valuta, kontantrabatter mv. samt tillæg og godtgørelser under acontoskatteordningen.

Regnskabspraksis

Skat

Årets skat, der består af årets aktuelle skat og forskydning i udskudt skat, indregnes i resultatopgørelsen med den del, der kan henføres til årets resultat, og direkte på egenkapitalen med den del, der kan henføres til posterings på egenkapitalen.

Aktuelle skatteforpligtelser, henholdsvis tilgodehavende aktuel skat, indregnes i balancen opgjort som beregnet skat af årets skattepligtige indkomst reguleret for betalt acontoskat.

Balancen

Immaterielle anlægsaktiver

Goodwill afskrives lineært over den vurderede brugstid, der fastlægges på baggrund af ledelsens erfaringer inden for de enkelte forretningsområder. Der foretages lineære afskrivninger baseret på følgende vurdering af aktivernes forventede brugstider:

Goodwill	5-10 år
----------	---------

Afskrivningsperioden udgør sædvanligvis 5 år, men kan udgøre op til 10 år for strategisk erhvervede virksomheder med en stærk markedsposition og langsigtet indtjeningsprofil, såfremt den længere afskrivningsperiode vurderes bedre at afspejle nytteværdien.

Goodwill nedskrives til genindvindingsværdien, såfremt denne er lavere end den regnskabsmæssige værdi.

Materielle anlægsaktiver

Grunde og bygninger samt andre anlæg, driftsmateriel og inventar måles til kostpris med fradrag af akkumulerede af- og nedskrivninger. Der afskrives ikke på grunde.

Kostprisen omfatter anskaffelsesprisen, omkostninger direkte tilknyttet anskaffelsen samt omkostninger til klargøring af aktivet indtil det tidspunkt, hvor aktivet er klar til at blive taget i brug. For egenfremstillede aktiver omfatter kostprisen direkte og indirekte omkostninger til materialer, komponenter, underleverandører og lønninger. Investeringer i it-systemer, herunder udviklingsomkostninger og software, der indgår som en integreret del af produktions- og administrative systemer, indregnes under posten 'Andre anlæg, driftsmateriel og inventar'.

Afskrivningsgrundlaget er kostpris med fradrag af forventet restværdi efter afsluttet brugstid.

Der foretages lineære afskrivninger baseret på følgende vurdering af aktivernes forventede brugstider:

Bygninger	50 år
Andre anlæg, driftsmateriel og inventar	3-5 år

Anskaffelser til under 25 t. kroner per enhed indregnes som omkostninger i resultatopgørelsen på anskaffelsestidspunktet.

Materielle anlægsaktiver nedskrives til genindvindingsværdi, såfremt denne er lavere end regnskabsmæssig værdi.

Fortjeneste og tab ved afhændelse af materielle anlægsaktiver opgøres som forskellen mellem salgsprisen med fradrag af salgsmkostninger og den regnskabsmæssige værdi på salgstidspunktet. Fortjeneste eller tab indregnes i resultatopgørelsen sammen med af- og nedskrivninger.

Regnskabspraksis

Kapitalandele i tilknyttede og associerede virksomheder

Kapitalandele indregnes og måles efter den indre værdis metode. Dette indebærer, at kapitalandelene i balancen måles til den forholdsmæssige andel af virksomhedernes regnskabsmæssige indre værdi med tillæg af koncerngoodwill og med fradrag af urealiserede koncerninterne fortjenester.

I resultatopgørelsen indregnes andel af virksomhedernes resultat efter skat og efter eliminerings af urealiserede koncerninterne fortjenester og med fradrag af afskrivning på koncerngoodwill.

Kapitalandele med negativ regnskabsmæssig indre værdi måles til nul, og et eventuelt tilgodehavende hos disse virksomheder nedskrives med andel af den negative indre værdi, i det omfang det vurderes uerholdeligt. Såfremt den regnskabsmæssige negative indre værdi overstiger tilgodehavendet, indregnes det resterende beløb under hensatte forpligtelser, i det omfang der er en retlig eller faktisk forpligtelse til at dække disse.

Nettoopskrivning af kapitalandele overføres i forbindelse med resultatdisponeringen til reserver for nettoopskrivning efter indre værdis metode.

Andre værdipapirer og kapitalandele

Kapitalandele i andre virksomheder indregnet under anlægsaktiver omfatter virksomheder, hvori der ikke udøves en betydelig indflydelse, måles til anskaffelsessværdi eller en lavere skønnet værdi.

Tilgodehavender fra salg og tjenesteydelser

Tilgodehavender måles til amortiseret kostpris, der sædvanligvis svarer til nominel værdi, med fradrag af nedskrivninger til imødegåelse af forventede tab.

Periodeafgrænsningsposter

Periodeafgrænsningsposter indregnet under aktiver omfatter afholdte omkostninger, der vedrører efterfølgende regnskabsår. Periodeafgrænsningsposter måles til amortiseret kostpris, der sædvanligvis svarer til nominel værdi.

Egenkapital

Udbytte indregnes som en gældsforpligtelse på tidspunktet for vedtagelse på generalforsamlingen. Det foreslåede udbytte for regnskabsåret vises som en særskilt post under egenkapitalen.

Hensættelse til udskudt skat

Udskudt skat indregnes af alle midlertidige forskelle mellem regnskabsmæssige og skattemæssige værdier af aktiver og forpligtelser. Der indregnes dog ikke udskudt skat af midlertidige forskelle vedrørende ikke-skattemæssigt afskrivningsberettiget goodwill samt andre poster opstået på anskaffelsestidspunktet uden at have effekt på det regnskabsmæssige resultat eller den skattepligtige indkomst.

Udskudt skat måles på grundlag af de skatteregler og skattesatser, der med balancedagens lovgivning forventes at være gældende, når den udskudte skat forventes udløst som aktuel skat. Ændring i udskudt skat som følge af ændringer i skattesatser indregnes i resultatopgørelsen, med mindre den udskudte skat kan henføres til transaktioner, der tidligere er indregnet direkte på egenkapitalen. I sidstnævnte tilfælde indregnes ændringen ligeledes direkte på egenkapitalen.

Den skattemæssige værdi af aktiverne opgøres med udgangspunkt i den planlagte anvendelse af det enkelte aktiv.

Regnskabspraksis

Hensættelse til udskudt skat (fortsat)

Udskudte skatteaktiver, herunder skatteværdien af fremførselsberettiget underskud, indregnes i balancen med den værdi, aktivet forventes at kunne realiseres til, enten ved modregning i udskudte skatteforpligtelser eller som netto skatteaktiv.

Andre finansielle forpligtelser

Andre finansielle forpligtelser indregnes til amortiseret kostpris, der sædvanligvis svarer til nominal værdi.

Øvrige oplysninger

Leasingforhold

Leasingforpligtelser vedrørende operationelt leasede aktiver oplyses under eventualforpligtelser. Leasingforpligtelsen er opgjort som fremtidige betalinger uden tilbagediskontering.

Pengestrømsopgørelse

Pengestrømsopgørelsen for koncernen og moderselskabet er opstillet efter den indirekte metode og viser pengestrømme fra drift, investeringer og finansiering samt likvider ved årets begyndelse og slutning.

Likvider omfatter likvide beholdninger med fradrag af kortfristet gæld i pengeinstitutter indeholdt i posten kreditinstitutter.

Segmentoplysninger

Selskabet har alene et primært forretningsmæssigt segment (lokale ugeaviser). Der gives oplysninger om denne aktivitets fordeling på geografiske segmenter.

Nøgletal

Nøgletal udarbejdes i overensstemmelse med seneste vejledninger fra Den Danske Finansanalytikerforening, 'Anbefalinger & Nøgletal 2015'.

Resultatopgørelse 1. januar - 31. december

	Note	Koncern		Politikens Lokalaviser A/S	
		2015 DKK 1.000	2014 DKK 1.000	2015 DKK 1.000	2014 DKK 1.000
Nettoomsætning	1	509.697	533.166	252.444	265.784
Andre driftsindtægter		111	111	18.322	27.464
Indtægter		509.808	533.277	270.766	293.248
Fremstillings- og distributionsomkostninger		(174.636)	(181.031)	(78.861)	(82.524)
Andre eksterne omkostninger		(94.060)	(99.726)	(63.004)	(74.840)
Bruttofortjeneste		241.112	252.520	128.901	135.884
Personaleomkostninger	2	(207.104)	(210.675)	(108.667)	(115.268)
Af- og nedskrivninger	3	(22.648)	(23.864)	(12.139)	(13.406)
Resultat af primær drift		11.360	17.981	8.095	7.210
Resultat kapitalandele tilknyttede virksomheder	4	-	-	(4.781)	3.969
Resultat kapitalandele associerede virksomheder	5	-	-	3.400	3.876
Finansielle indtægter	6	2.137	1.793	1.766	1.623
Finansielle omkostninger	7	(1.911)	(2.164)	(1.757)	(2.152)
Resultat før skat		11.586	17.610	6.723	14.526
Skat af årets resultat	8	(4.981)	(4.070)	(2.380)	(2.380)
Resultat før minoritetsinteresser		6.605	13.540	4.343	12.146
Minoritetsinteressers andel af årets resultat	13	(2.261)	(1.394)	-	-
Årets resultat		4.344	12.146	4.343	12.146

Resultatdisponering

Forslag til resultatdisponering

Foreslået udbytte	10.000	15.000
Overført til reserve for nettoopskrivning	(936)	1.693
Overført resultat	(4.721)	(4.547)
	4.343	12.146

Balance 31. december

Aktiver

	Note	Koncern		Politikens Lokalaviser A/S	
		2015 DKK 1.000	2014 DKK 1.000	2015 DKK 1.000	2014 DKK 1.000
Goodwill		86.222	107.252	51.756	64.097
Immaterielle anlægsaktiver	9	86.222	107.252	51.756	64.097
Grunde og bygninger		0	2.469	0	2.469
Andre anlæg, driftsmateriel og inventar		5.923	4.585	3.005	2.367
Materielle anlægsaktiver	10	5.923	7.054	3.005	4.836
Kapitalandele tilknyttede virksomheder	4	-	-	57.718	64.698
Kapitalandele associerede virksomheder	5	-	-	2.590	2.737
Andre værdipapirer og kapitalandele	11	8.228	8.300	8.228	8.228
Andre tilgodehavender	11	4.475	4.318	3.117	2.973
Finansielle anlægsaktiver		12.703	12.618	71.653	78.636
Anlægsaktiver		104.848	126.924	126.414	147.569
Tilgodehavender fra salg og tjenesteydelser		54.039	62.502	27.942	33.035
Tilgodehavender tilknyttede virksomheder		0	0	0	8.193
Tilgodehavende skat		452	2.227	1.675	3.348
Andre tilgodehavender		5.584	3.757	2.749	571
Periodeafgrænsningsposter		2.066	1.158	1.968	1.073
Tilgodehavender		62.141	69.644	34.334	46.220
Likvide beholdninger		26.827	20.263	5.657	3.521
Omsætningsaktiver		88.968	89.907	39.991	49.741
Aktiver		193.816	216.831	166.405	197.310

Balance 31. december

Passiver

	Note	Koncern		Politikens Lokalaviser A/S	
		2015 DKK 1.000	2014 DKK 1.000	2015 DKK 1.000	2014 DKK 1.000
Aktiekapital	12	10.000	10.000	10.000	10.000
Overført resultat		54.204	58.925	54.204	58.925
Foreslået udbytte		10.000	15.000	10.000	15.000
Egenkapital		74.204	83.925	74.204	83.925
Minoritetsinteressers andel af egenkapital	13	4.462	3.388	-	-
Koncernens egenkapital		78.666	87.313	74.204	83.925
Hensættelse til udskudt skat	14	3.417	2.551	3.538	3.289
Hensatte forpligtelser		3.417	2.551	3.538	3.289
Leverandører af varer og tjenesteydelser		16.126	13.840	7.785	5.791
Gæld tilknyttede virksomheder		48.560	58.487	61.145	77.670
Gæld associerede virksomheder		-	-	291	291
Anden gæld		47.047	54.640	19.442	26.344
Kortfristede gældsforpligtelser		111.733	126.967	88.663	110.096
Gældsforpligtelser		111.733	126.967	88.663	110.096
Passiver		193.816	216.831	166.405	197.310
Eventualforpligtelser mv.	15				
Nærtstående parter	19				
Aktionærforhold	20				

Egenkapitalopgørelse

Koncern						
					2014	
	Aktiekapital	Reserve efter indre værdis metode	Overført resultat	Foreslået udbytte	I alt	I alt
	DKK 1.000	DKK 1.000	DKK 1.000	DKK 1.000	DKK 1.000	DKK 1.000
Egenkapital 1. januar	10.000	0	62.313	15.000	87.313	95.965
Udbetalt udbytte minoritetsinteresser			(1.187)	1.187	0	0
	10.000	0	61.126	16.187	87.313	95.965
Betalt udbytte til aktionærer				(16.187)	(16.187)	(22.010)
Kursregulering udenlandske virksomheder		936			936	(1.693)
Årets resultat		(936)	(2.460)	10.000	6.604	15.051
Egenkapital 31. december	10.000	0	58.666	10.000	78.666	87.313

Politikens Lokalaviser A/S						
					2014	
	Aktiekapital	Reserve efter indre værdis metode	Overført resultat	Foreslået udbytte	I alt	I alt
	DKK 1.000	DKK 1.000	DKK 1.000	DKK 1.000	DKK 1.000	DKK 1.000
Egenkapital 1. januar	10.000	0	58.925	15.000	83.925	93.472
Betalt udbytte til aktionærer				(15.000)	(15.000)	(20.000)
Kursregulering udenlandske tilknyttede virksomheder		936			936	(1.693)
Årets resultat		(936)	(4.721)	10.000	4.343	12.146
Egenkapital 31. december	10.000	0	54.204	10.000	74.204	83.925

Pengestrømsopgørelse 1. januar - 31. december

	Note	Koncern		Politikens Lokaltaviser A/S	
		2015	2014	2015	2014
		DKK 1.000	DKK 1.000	DKK 1.000	DKK 1.000
Årets resultat		6.605	13.540	4.343	12.146
Reguleringer	16	27.403	28.305	15.891	8.470
Ændringer i driftskapital	17	421	2.622	(2.889)	(385)
Pengestrømme fra drift før finansielle poster		34.429	44.467	17.345	20.231
Finansielle poster		299	(371)	9	(532)
Pengestrømme fra ordinær drift		34.728	44.096	17.354	19.699
Betalt selskabsskat	8	(2.309)	(4.908)	(456)	(2.539)
Pengestrømme fra driftsaktivitet		32.419	39.188	16.898	17.160
Køb/salg anlægsaktiver	18	(122)	(8.617)	1.888	(7.400)
Pengestrømme fra investeringsaktivitet		(122)	(8.617)	1.888	(7.400)
Tilgodehavender/gæld tilknyttede virksomheder		(9.546)	(12.501)	(8.332)	(4.602)
Tilgodehavender/gæld associerede virksomheder		0	0	0	(353)
Udbytte tilknyttede virksomheder	4	-	-	3.135	5.802
Udbytte associerede virksomheder	5	-	-	3.547	3.799
Betalt udbytte til aktionærer		(16.187)	(22.010)	(15.000)	(20.000)
Pengestrømme finansieringsaktivitet		(25.733)	(34.511)	(16.650)	(15.354)
Ændring i likvider		6.564	(3.940)	2.136	(5.594)
Likvide beholdninger 1. januar		20.263	24.203	3.521	9.115
Likvide beholdninger 31. december		26.827	20.263	5.657	3.521

Noter til resultatopgørelsen

Note	Koncern		Politikens Lokaltaviser A/S	
	2015 DKK 1.000	2014 DKK 1.000	2015 DKK 1.000	2014 DKK 1.000
1 Nettoomsætning - geografisk segment				
Danmark	366.651	390.634		
Sverige	143.046	142.532		
	509.697	533.166		
2 Personalemkostninger				
Lønninger og gager	177.218	182.518	99.883	105.846
Pensioner	14.446	14.446	8.270	8.906
Andre omkostninger til social sikring	15.440	13.711	514	516
	207.104	210.675	108.667	115.268
Gennemsnitlig antal beskæftigede medarbejdere	435	451	216	238
Oplysning om vederlag til direktion og bestyrelse er udeladt under henvisning til årsregnskabslovens § 98b stk. 3.				
3 Af- og nedskrivninger immaterielle og materielle anlægsaktiver				
Goodwill	21.511	21.733	12.340	12.341
Bygninger	26	77	(1.113)	77
Andre anlæg, driftsmateriel og inventar	2.270	2.054	912	988
Fortjeneste og tab ved salg af anlægsaktiver	(1.159)			
	22.648	23.864	12.139	13.406

Noter til resultatopgørelsen

Note

4 Resultat kapitalandele tilknyttede virksomheder

Der specificeres således:

Virksomhed	Hjemsted	Ejerandel	Politikens Lokalaviser A/S' andel af resultat og egenkapital	
			Resultat efter skat DKK 1.000	Egenkapital DKK 1.000
Køge Mediecenter A/S	København	100%	561	1.561
Lokaltidningen A/S	Rudersdal	100%	(5.477)	24.334
Frederikssund og Egedal Mediecenter A/S	Frederikssund	90%	2.229	2.679
Furesøens Mediecenter A/S	Furesøen	67%	2.710	3.377
Halsnæs Mediecenter A/S	Halsnæs	51%	685	2.577
			708	34.528
Goodwill 31. december			-	23.190
Afskrivning goodwill			(5.489)	-
			(4.781)	57.718
			2015	2014
			DKK 1.000	DKK 1.000
Kapitalandele tilknyttede virksomheder				
Kostpris 1. januar			133.689	126.220
Til-/afgang virksomhedskøb				2.069
Årets til- og afgang			215	5.400
Kostpris 31. december			133.904	133.689
Op- og nedskrivninger 1. januar			(75.272)	(71.746)
Kursregulering			936	(1.693)
Årets til- og afgang			6.066	0
Årets resultat			(4.781)	3.969
Betalt udbytte			(3.135)	(5.802)
Op- og nedskrivninger 31. december			(76.186)	(75.272)
			57.718	58.417
Regnskabsmæssig værdi 31. december				
Kapitalandele med negativ værdi modregnet tilgodehavende tilknyttede virksomheder				6.281
Regnskabsmæssig værdi kapitalandele tilknyttede virksomheder 31. december			57.718	64.698

Noter til resultatopgørelsen

Note

5 Resultat kapitalandele associerede virksomheder

Der specificeres således:

Virksomhed	Hjemsted	Ejerandel	Politikens Lokalaviser A/S' andel af resultat og egenkapital	
			Resultat efter skat DKK 1.000	Egenkapital DKK 1.000
Komplementaraktieselskabet Roskilde Mediecenter	Roskilde	50%	44	1.544
Roskilde Mediecenter K/S	Roskilde	50%	3.356	1.046
			3.400	2.590

	Politikens Lokalaviser A/S	
	2015 DKK 1.000	2014 DKK 1.000
Kapitalandele associerede virksomheder		
Kostpris 1. januar	3.000	3.000
Kostpris 31. december	3.000	3.000
Op- og nedskrivninger 1. januar	(263)	(340)
Årets resultat	3.400	3.876
Betalt udbytte	(3.547)	(3.799)
Op- og nedskrivninger 31. december	(410)	(263)
Regnskabsmæssig værdi kapitalandele associerede virksomheder 31. december	2.590	2.737

Noter til resultatopgørelsen

Note	Koncern		Politikens Lokalaviser A/S	
	2015 DKK 1.000	2014 DKK 1.000	2015 DKK 1.000	2014 DKK 1.000
6 Finansielle indtægter				
Aktieudbytte	1.300	1.100	1.300	1.100
Renteindtægter tilknyttede virksomheder		7	67	125
Øvrige renteindtægter	837	686	399	398
	2.137	1.793	1.766	1.623
7 Finansielle omkostninger				
Renteomkostninger tilknyttede virksomheder	1.553	1.951	1.727	2.106
Kursregulering værdipapirer	73			
Øvrige renteomkostninger	285	213	30	46
	1.911	2.164	1.757	2.152
8 Skat af årets resultat				
Aktuel skat	3.873	4.405	2.131	2.063
Regulering udskudt skat	848	(322)	249	333
Regulering skat tidligere år	242	(629)	(63)	(687)
Regulering udskudt skat tidligere år	18	616	63	671
	4.981	4.070	2.380	2.380
Betalte skatter				
Betalte skatter i året vedrørende tidligere år	(1.497)	(503)	(3.350)	(2.872)
Betalt acontoskat for året	3.806	5.411	3.806	5.411
	2.309	4.908	456	2.539

Noter til aktiver

Note	Koncern		Politikens Lokalaviser A/S	
	2015	2014	2015	2014
	DKK 1.000	DKK 1.000	DKK 1.000	DKK 1.000
9 Immaterielle anlægsaktiver				
Goodwill				
Kostpris 1. januar	270.618	262.063	148.528	150.028
Kursregulering	1.137	(2.139)		
Til-/afgang virksomhedskøb		3.000		-3.000
Årets tilgang		7.694		1.500
Kostpris 31. december	271.755	270.618	148.528	148.528
Af- og nedskrivninger 1. januar	163.366	142.799	84.431	72.090
Kursregulering	656	(1.166)		
Årets afskrivninger	21.511	21.733	12.341	12.341
Af- og nedskrivninger 31. december	185.533	163.366	96.772	84.431
Regnskabsmæssig værdi 31. december	86.222	107.252	51.756	64.097

10 Materielle anlægsaktiver	Koncern		Politikens Lokalaviser A/S	
	Grunde og bygninger	Andre anlæg driftsmateriel og inventar	Grunde og bygninger	Andre anlæg driftsmateriel og inventar
	DKK 1.000	DKK 1.000	DKK 1.000	DKK 1.000
Kostpris 1. januar	4.126	54.326	4.126	33.522
Kursregulering		246		
Årets tilgang		3.572		1.550
Årets afgang	(4.126)	(4.327)	(4.126)	
Kostpris 31. december	0	53.817	0	35.072
Af- og nedskrivninger 1. januar	1.657	49.741	1.657	31.072
Kursregulering		210		
Årets afskrivninger	26	2.270	26	995
Afskrivninger årets afgang	(1.683)	(4.327)	(1.683)	
Af- og nedskrivninger 31. december	0	47.894	0	32.067
Regnskabsmæssig værdi 31. december	0	5.923	0	3.005

Noter til aktiver

Note

11 Finansielle anlægsaktiver

	Koncern		Politikens Lokaltaviser A/S	
	Andre værdipapirer og kapitalandele DKK 1.000	Andre tilgodehavender DKK 1.000	Andre værdipapirer og kapitalandele DKK 1.000	Andre tilgodehavender DKK 1.000
Kostpris 1. januar	8.300	4.318	8.228	2.973
Kursregulering	(72)	6		
Årets tilgang		151		144
Kostpris 31. december	8.228	4.475	8.228	3.117
Regnskabsmæssig værdi 31. december	8.228	4.475	8.228	3.117

Noter til passiver

Note	Koncern		Politikens Lokaltaviser A/S	
	2015 DKK 1.000	2014 DKK 1.000	2015 DKK 1.000	2014 DKK 1.000
12 Aktiekapital				
Aktiekapitalen består af:				
Aktier fordelt á kr. 1.000 eller multipla heraf. Aktierne er ikke opdelt i klasser, og der er ikke udstedt aktiebrev.			10.000	10.000
			10.000	10.000
Aktiekapitalen er uændret de sidste 5 år.				
13 Minoritetsinteresser				
Minoritetsinteresser 1. januar	3.388	2.493		
Betalt udbytte	(1.187)	(2.010)		
Tilgang		1.511		
Andel af årets resultat	2.261	1.394		
	4.462	3.388		
14 Hensættelse til udskudt skat				
Saldo 1. januar	2.551	2.257	3.289	2.285
Regulering, tidligere år	18	616		671
Årets regulering	848	(322)	249	333
	3.417	2.551	3.538	3.289
Specifikation af udskudt skat:				
Immaterielle anlægsaktiver	4.088	3.894	3.748	3.561
Materielle anlægsaktiver	(431)	(118)	(311)	10
Finansielle anlægsaktiver	7	(134)	7	(134)
Omsætningsaktiver	151	194	151	194
Anden gæld	(398)	(1.285)	(57)	(342)
	3.417	2.551	3.538	3.289

Noter til passiver

Note	Koncern		Politikens Lokaltaviser A/S	
	2015	2014	2015	2014
	DKK 1.000	DKK 1.000	DKK 1.000	DKK 1.000
15 Eventualforpligtelser mv.				
Sikkerhedsstillelser				
Andre				
Selvskyldnerkaution over for gæld kreditinstitutter	3.500	3.500	3.500	3.500
Andre forpligtelser				
Der er over for tilknyttede virksomheder afgivet tilsagn om at stille den fornødne likviditet til rådighed for selskabets fortsatte drift i 2016.	-	-	-	8.000

Koncernen er part i verserende sager og retssager, og der er i årsrapporten indregnet forpligtelser til de sager, ledelsen vurderer har en økonomisk risiko.

Selskabet indgår i sambeskatning med JP/Politikens Hus A/S som administrationselskab. Selskabet hæfter derfor i henhold til selskabsskattelovgivningens regler herom fra og med regnskabsåret 2013 for indkomstskatter mv. for de sambeskattede selskaber.

	2015	2014	2015	2014
	DKK 1.000	DKK 1.000	DKK 1.000	DKK 1.000
	Leasingforpligtelser			
Leasingforpligtelse andre driftsmidler og inventar				
Inden for 1 år	3.817	4.021	2.131	2.617
I perioden 1-5 år	3.898	4.139	2.459	2.747
	7.715	8.160	4.590	5.364
Lejeforpligtelser				
Huslejeforpligtelse				
Inden for 1 år	5.756	5.181	2.377	1.199
I perioden 1-5 år	8.677	7.706	1.115	807
	14.433	12.887	3.492	2.006

Noter til pengestrømsopgørelsen

Note	Koncern		Politikens Lokaltaviser A/S	
	2015	2014	2015	2014
	DKK 1.000	DKK 1.000	DKK 1.000	DKK 1.000
16 Reguleringer				
Af- og nedskrivninger	22.648	23.864	12.139	13.406
Finansielle indtægter	(2.137)	(1.793)	(1.766)	(1.657)
Finansielle omkostninger	1.911	2.164	1.757	2.186
Resultat kapitalandele tilknyttede virksomheder	-	-	4.781	(3.969)
Resultat kapitalandele associerede virksomheder	-	-	(3.400)	(3.876)
Skat af årets resultat	4.981	4.070	2.380	2.380
	27.403	28.305	15.891	8.470
17 Ændringer i driftskapital				
Tilgodehavender	5.728	4.293	2.020	3.470
Kortfristet gældsforpligtelser	(5.307)	(1.671)	(4.909)	(3.855)
	421	2.622	(2.889)	(385)
18 Køb/salg anlægsaktiver				
Immaterielle anlægsaktiver				
Køb goodwill		(1.500)		(1.500)
Materielle anlægsaktiver				
Andre anlæg, driftsmateriel og inventar	(3.232)	(2.269)	(1.504)	(1.295)
Indretning af lejede lokaler	(340)	(260)	(45)	(85)
Salg materielle anlæg	3.601		3.581	
Finansielle anlægsaktiver				
Tilførsel af virksomhed		969		969
Køb og salg af tilknyttede virksomheder		(5.400)		(5.400)
Køb og salg kapitalandele og værdipapirer		(21)		(21)
Andre tilgodehavender/deposita	(151)	(136)	(144)	(68)
	(122)	(8.617)	1.888	(7.400)

Noter, hvortil der ikke henvises

19 Nærtstående parter

Selskabet er ejet 100% af JP/Politikens Hus A/S og indgår i koncernregnskabet for JP/Politikens Hus A/S.

Transaktioner med nærtstående parter er gennemført på normale markedsvilkår. Koncerninterne transaktioner er elimineret i koncernregnskabet.

Bortset fra normalt ledelsesvederlag har der ikke været transaktioner med bestyrelse, direktion, ledende medarbejdere eller andre nærtstående parter.

20 Aktionærforhold

Udbytte

Bestyrelsen indstiller til generalforsamlingen, at der udbetales et udbytte på i alt 10.000.000 kr., svarende til et udbytte på 1.000 kr. pr. aktie á kr. 1.000.

Aktionærer

Aktionærer, der ejer mere end 5% af aktiekapitalen:

JP/Politikens Hus A/S
Grøndalsvej 3
8260 Viby J.