

Good Food Group A/S

Store Grundet Allé, 7100 Vejle

CVR-nr. 54 66 40 28



Årsrapport 2017

including Annual Report 2017

This document includes a translation of the Danish Annual Report 2017. The original Danish text shall be the governing text for all purposes and in case of any discrepancy the Danish wording shall be applicable.

Godkendt på selskabets ordinære generalforsamling, den 28. maj 2018

Dirigent:

A handwritten signature in blue ink, appearing to be 'C. Z. 2018', is written over a dotted line.

Contents

Statement by the Board of Directors and the Executive Board	2
Independent auditor's report	3
Management's review	6
Company details	6
Group chart	7
Financial highlights for the Group	8
Operating review	9
Consolidated financial statements and parent company financial statements 1 January - 31 December	13
Income statement	13
Balance sheet	14
Capital and reserves statement	16
Consolidated cash flow statement	17
Notes to the financial statements	18

Indhold

Ledelsespåtegning	2
Den uafhængige revisors revisionspåtegning	3
Ledelsesberetning	6
Selskabsoplysninger	6
Koncernoversigt	7
Hoved- og nøgletal for koncernen	8
Beretning	9
Koncern- og årsregnskab 1. januar - 31. december	13
Resultatopgørelse	13
Balance	14
Egenkapitalopgørelse	16
Pengestrømsopgørelse for koncernen	17
Noter	18

Statement by the Board of Directors and the Executive Board

The Board of Directors and the Executive Board have today discussed and approved the annual report of Good Food Group A/S for the financial year 1 January - 31 December 2017.

The annual report has been prepared in accordance with the Danish Financial Statements Act.

It is our opinion that the consolidated statements and the parent company financial statements give a true and fair view of the Group's and Company's financial position at 31 December 2017 and of the results of the Group's and the Company's operations and the Group's cash flows for the financial year 1 January - 31 December 2017.

Further, in our opinion the Management's review gives a fair review of the development in the Group's and the Company's operations and financial matters, the results of the Group's and the Company's operations and financial position.

We recommend that the annual report be approved at the annual general meeting.

Vejle, 28 May 2018
Executive Board:

Torben Christensen
CEO

Board of Directors:



Otto Christensen
Chairman

Allan Christensen

Torben Christensen

Carsten Fode

Claus Astrup Larsen

John E. Lesbo

Jørgen Groth Dirksen

Ledelsespåtegning

Bestyrelse og direktion har dags dato behandlet og godkendt årsrapporten for regnskabsåret 1. januar - 31. december 2017 for Good Food Group A/S.

Årsrapporten er aflagt i overensstemmelse med årsregnskabsloven.

Det er vores opfattelse, at koncernregnskabet og årsregnskabet giver et retvisende billede af koncernens og selskabets aktiver, passiver og finansielle stilling pr. 31. december 2017 samt af resultatet af koncernens og selskabets aktiviteter og koncernens pengestrømme for regnskabsåret 1. januar - 31. december 2017.

Det er endvidere vores opfattelse, at ledelsesberetningen indeholder en retvisende redegørelse for udviklingen i koncernens og selskabets aktiviteter og økonomiske forhold, årets resultat og af koncernens og selskabets finansielle stilling.

Årsrapporten indstilles til generalforsamlingens godkendelse.

Vejle, den 28. maj 2018
Direktion:



Torben Christensen
adm. direktør

Bestyrelse:



Otto Christensen
formand



Allan Christensen



Torben Christensen



Carsten Fode



Claus Astrup-Larsen



John E. Lesbo



Jørgen Groth Dirksen

Independent auditor's report

To the shareholders of Good Food Group A/S

Opinion

We have audited the consolidated financial statements and the parent company financial statements of Good Food Group A/S for the financial year 1 January - 31 December 2017, which comprise income statement, balance sheet, statement of changes in equity and notes, including accounting policies, for both the Group and the Parent Company, and a consolidated cash flow statement. The consolidated financial statements and the parent company financial statements are prepared in accordance with the Danish Financial Statements Act.

In our opinion, the consolidated financial statements and the parent company financial statements give a true and fair view of the financial position of the Group and the Parent Company at 31 December 2017 and of the results of the Group's and the Parent Company's operations as well as the consolidated cash flows for the financial year 1 January - 31 December 2017 in accordance with the Danish Financial Statements Act.

Basis for opinion

We conducted our audit in accordance with International Standards on Auditing (ISAs) and additional requirements applicable in Denmark. Our responsibilities under those standards and requirements are further described in the "Auditor's responsibilities for the audit of the consolidated financial statements and the parent company financial statements" (hereinafter collectively referred to as "the financial statements") section of our report. We believe that the audit evidence we have obtained is sufficient and appropriate to provide a basis for our opinion.

Independence

We are independent of the Group in accordance with the International Ethics Standards Board for Accountants' Code of Ethics for Professional Accountants (IESBA Code) and additional requirements applicable in Denmark, and we have fulfilled our other ethical responsibilities in accordance with these rules and requirements.

Management's responsibilities for the financial statements

Management is responsible for the preparation of consolidated financial statements and parent company financial statements that give a true and fair view in accordance with the Danish Financial Statements Act, and for such internal control as Management determines is necessary to enable the preparation of financial statements that are free from material misstatement, whether due to fraud or error.

In preparing the financial statements, Management is responsible for assessing the Group's and the Parent Company's ability to continue as a going concern, disclosing, as applicable, matters related to going concern and using the going concern basis of accounting in preparing the financial statements unless Management either intends to liquidate the Group or the Parent Company or to cease operations, or has no realistic alternative but to do so.

Auditor's responsibilities for the audit of the financial statements

Our objectives are to obtain reasonable assurance as to whether the financial statements as a whole are free from material misstatement, whether due to fraud or error, and to issue an auditor's report that includes our opinion. Reasonable assurance is a high level of assurance, but is not a guarantee that an audit conducted in accordance with ISAs and additional requirements applicable in Denmark will always detect a material misstatement when it exists. Misstatements can arise from fraud or error and are considered material if, individually or in the aggregate, they could reasonably be expected to influence the economic decisions of users taken on the basis of the financial statements.

Den uafhængige revisors revisionspåtegning

Til kapitalejerne i Good Food Group A/S

Konklusion

Vi har revideret koncernregnskabet og årsregnskabet for Good Food Group A/S for regnskabsåret 1. januar - 31. december 2017, der omfatter resultatopgørelse, balance, egenkapitalopgørelse og noter, herunder anvendt regnskabspraksis, for såvel koncernen som selskabet, samt pengestrømsopgørelse for koncernen. Koncernregnskabet og årsregnskabet udarbejdes efter årsregnskabsloven.

Det er vores opfattelse, at koncernregnskabet og årsregnskabet giver et retvisende billede af koncernens og selskabets aktiver, passiver og finansielle stilling pr. 31. december 2017 samt af resultatet af koncernens og selskabets aktiviteter og koncernens pengestrømme for regnskabsåret 1. januar - 31. december 2017 i overensstemmelse med årsregnskabsloven.

Grundlag for konklusion

Vi har udført vores revision i overensstemmelse med internationale standarder om revision og de yderligere krav, der er gældende i Danmark. Vores ansvar ifølge disse standarder og krav er nærmere beskrevet i revisionspåtegningens afsnit "Revisors ansvar for revisionen af koncernregnskabet og årsregnskabet" (herefter benævnt "regnskaberne"). Det er vores opfattelse, at det opnåede revisionsbevis er tilstrækkeligt og egnet som grundlag for vores konklusion.

Uafhængighed

Vi er uafhængige af koncernen i overensstemmelse med internationale etiske regler for revisorer (IESBA's etiske regler) og de yderligere krav, der er gældende i Danmark, ligesom vi har opfyldt vores øvrige etiske forpligtelser i henhold til disse regler og krav.

Ledelsens ansvar for regnskaberne

Ledelsen har ansvaret for udarbejdelsen af et koncernregnskab og et årsregnskab, der giver et retvisende billede i overensstemmelse med årsregnskabsloven. Ledelsen har endvidere ansvaret for den interne kontrol, som ledelsen anser for nødvendig for at udarbejde regnskaberne uden væsentlig fejlinformation, uanset om denne skyldes besvigelser eller fejl.

Ved udarbejdelsen af regnskaberne er ledelsen ansvarlig for at vurdere koncernens og selskabets evne til at fortsætte driften; at oplyse om forhold vedrørende fortsat drift, hvor dette er relevant; samt at udarbejde regnskaberne på grundlag af regnskabsprincippet om fortsat drift, medmindre ledelsen enten har til hensigt at likvidere koncernen eller selskabet, indstille driften eller ikke har andet realistisk alternativ end at gøre dette.

Revisors ansvar for revisionen af regnskaberne

Vores mål er at opnå høj grad af sikkerhed for, om regnskaberne som helhed er uden væsentlig fejlinformation, uanset om denne skyldes besvigelser eller fejl, og at afgive en revisionspåtegning med en konklusion. Høj grad af sikkerhed er et højt niveau af sikkerhed, men er ikke en garanti for, at en revision, der udføres i overensstemmelse med internationale standarder om revision og de yderligere krav, der er gældende i Danmark, altid vil afdække væsentlig fejlinformation, når sådan findes. Fejlinformationer kan opstå som følge af besvigelser eller fejl og kan betragtes som væsentlige, hvis det med rimelighed kan forventes, at de enkeltvis eller samlet har indflydelse på de økonomiske beslutninger, som regnskabsbrugere træffer på grundlag af regnskaberne.

Independent auditor's report

As part of an audit conducted in accordance with ISAs and additional requirements applicable in Denmark, we exercise professional judgement and maintain professional scepticism throughout the audit. We also:

- ▶ Identify and assess the risks of material misstatement of the financial statements, whether due to fraud or error, design and perform audit procedures responsive to those risks, and obtain audit evidence that is sufficient and appropriate to provide a basis for our opinion. The risk of not detecting a material misstatement resulting from fraud is higher than for one resulting from error as fraud may involve collusion, forgery, intentional omissions, misrepresentations, or the override of internal control.
- ▶ Obtain an understanding of internal control relevant to the audit in order to design audit procedures that are appropriate in the circumstances, but not for the purpose of expressing an opinion on the effectiveness of the Group's and the Parent Company's internal control.
- ▶ Evaluate the appropriateness of accounting policies used and the reasonableness of accounting estimates and related disclosures made by Management.
- ▶ Conclude on the appropriateness of Management's use of the going concern basis of accounting in preparing the financial statements and, based on the audit evidence obtained, whether a material uncertainty exists related to events or conditions that may cast significant doubt on the Group's and the Parent Company's ability to continue as a going concern. If we conclude that a material uncertainty exists, we are required to draw attention in our auditor's report to the related disclosures in the financial statements or, if such disclosures are inadequate, to modify our opinion. Our conclusions are based on the audit evidence obtained up to the date of our auditor's report. However, future events or conditions may cause the Group and the Parent Company to cease to continue as a going concern.
- ▶ Evaluate the overall presentation, structure and contents of the financial statements, including the note disclosures, and whether the financial statements represent the underlying transactions and events in a manner that gives a true and fair view.
- ▶ Obtain sufficient appropriate audit evidence regarding the financial information of the entities or business activities within the Group to express an opinion on the consolidated financial statements. We are responsible for the direction, supervision and performance of the group audit. We remain solely responsible for our audit opinion.

We communicate with those charged with governance regarding, among other matters, the planned scope and timing of the audit and significant audit findings, including any significant deficiencies in internal control that we identify during our audit.

Statement on the Management's review

Management is responsible for the Management's review.

Our opinion on the financial statements does not cover the Management's review, and we do not express any form of assurance conclusion thereon.

In connection with our audit of the financial statements, our responsibility is to read the Management's review and, in doing so, consider whether the Management's review is materially inconsistent with the financial statements or our knowledge obtained during the audit, or otherwise appears to be materially misstated.

Moreover, it is our responsibility to consider whether the Management's review provides the information required under the Danish Financial Statements Act.

Den uafhængige revisors revisionspåtegning

Som led i en revision, der udføres i overensstemmelse med internationale standarder om revision og de yderligere krav, der er gældende i Danmark, foretager vi faglige vurderinger og opretholder professionel skepsis under revisionen. Herudover:

- ▶ Identificerer og vurderer vi risikoen for væsentlig fejlinformation i regnskaberne, uanset om denne skyldes besvigelser eller fejl, udformer og udfører revisionshandlinger som reaktion på disse risici samt opnår revisionsbevis, der er tilstrækkeligt og egnet til at danne grundlag for vores konklusion. Risikoen for ikke at opdage væsentlig fejlinformation forårsaget af besvigelser er højere end ved væsentlig fejlinformation forårsaget af fejl, idet besvigelser kan omfatte sammensværgelser, dokumentfalsk, bevidste udeladelser, vildledning eller tilsidesættelse af intern kontrol.
- ▶ Opnår vi forståelse af den interne kontrol med relevans for revisionen for at kunne udforme revisionshandlinger, der er passende efter omstændighederne, men ikke for at kunne udtrykke en konklusion om effektiviteten af koncernens og selskabets interne kontrol.
- ▶ Tager vi stilling til, om den regnskabspraksis, som er anvendt af ledelsen, er passende, samt om de regnskabsmæssige skøn og tilknyttede oplysninger, som ledelsen har udarbejdet, er rimelige.
- ▶ Konkluderer vi, om ledelsens udarbejdelse af regnskaberne på grundlag af regnskabsprincippet om fortsat drift er passende, samt om der på grundlag af det opnåede revisionsbevis er væsentlig usikkerhed forbundet med begivenheder eller forhold, der kan skabe betydelig tvivl om koncernens og selskabets evne til at fortsætte driften. Hvis vi konkluderer, at der er en væsentlig usikkerhed, skal vi i vores revisionspåtegning gøre opmærksom på oplysninger herom i regnskaberne eller, hvis sådanne oplysninger ikke er tilstrækkelige, modificere vores konklusion. Vores konklusion er baseret på det revisionsbevis, der er opnået frem til datoen for vores revisionspåtegning. Fremtidige begivenheder eller forhold kan dog medføre, at koncernen og selskabet ikke længere kan fortsætte driften.
- ▶ Tager vi stilling til den samlede præsentation, struktur og indhold af regnskaberne, herunder noteoplysningerne, samt om regnskaberne afspejler de underliggende transaktioner og begivenheder på en sådan måde, at der gives et retvisende billede heraf.
- ▶ Opnår vi tilstrækkeligt og egnet revisionsbevis for de finansielle oplysninger for virksomhederne eller forretningsaktiviteterne i koncernen til brug for at udtrykke en konklusion om koncernregnskab. Vi er ansvarlige for at lede, føre tilsyn med og udføre koncernrevisionen. Vi er eneansvarlige for vores revisionskonklusion.

Vi kommunikerer med den øverste ledelse om bl.a. det planlagte omfang og den tidsmæssige placering af revisionen samt betydelige revisionsmæssige observationer, herunder eventuelle betydelige mangler i intern kontrol, som vi identificerer under revisionen.

Udtalelse om ledelsesberetningen

Ledelsen er ansvarlig for ledelsesberetningen.

Vores konklusion om regnskaberne omfatter ikke ledelsesberetningen, og vi udtrykker ingen form for konklusion med sikkerhed om ledelsesberetningen.

I tilknytning til vores revision af regnskaberne er det vores ansvar at læse ledelsesberetningen og i den forbindelse overveje, om ledelsesberetningen er væsentligt inkonsistent med regnskaberne eller vores viden opnået ved revisionen eller på anden måde synes at indeholde væsentlig fejlinformation.

Vores ansvar er derudover at overveje, om ledelsesberetningen indeholder krævede oplysninger i henhold til årsregnskabsloven.

Independent auditor's report

Based on the work we have performed, we conclude that the Management's review is in accordance with the financial statements and has been prepared in accordance with the requirements of the Danish Financial Statements Act. We did not identify any material misstatement of the Management's review.

Vejle, 28 May 2018

ERNST & YOUNG

Godkendt Revisionspartnerselskab

CVR no. 30 70 02 28

Jes Lauritzen
State Authorised
Public Accountant
MNE-nr. 10121

Lars Koudal Jensen
State Authorised
Public Accountant
MNE-nr. 26778



Den uafhængige revisors revisionspåtegning

Baseret på det udførte arbejde er det vores opfattelse, at ledelsesberetningen er i overensstemmelse med regnskaberne og er udarbejdet i overensstemmelse med årsregnskabslovens krav. Vi har ikke fundet væsentlig fejlinformation i ledelsesberetningen.

Vejle, den 28. maj 2018
ERNST & YOUNG
Godkendt Revisionspartnerselskab
CVR-nr. 30 70 02 28


Jes Lauritzen
statsaut. revisor
MNE-nr. mne10121


Lars Koudal Jensen
statsaut. revisor
MNE-nr. mne26778

Management's review

Company details

Good Food Group A/S
Store Grundet Allé
DK-7100 Vejle

Telephone:	+45 79 41 50 00
Telefax:	+45 79 41 50 07
Web site:	www.goodfood.dk
E-mail:	goodfood@goodfood.dk
Registration no.:	54 66 40 28
Established:	1975
Registered office:	Vejle
Financial year:	1 January - 31 December

Board of Directors

Otto Christensen (Chairman)
Allan Christensen
Torben Christensen
Carsten Fode
Claus Astrup Larsen
John E. Lesbo
Jørgen Groth Dirksen

Executive Board

Torben Christensen

Auditors

Ernst & Young
Godkendt Revisionspartnerselskab
Lysholt Allé 10
DK-7100 Vejle

Annual general meeting

The annual general meeting is to be held on 28 May 2018.

Ledelsesberetning

Selskabsoplysninger

Good Food Group A/S
Store Grundet Allé
7100 Vejle

Telefon:	79 41 50 00
Telefax:	79 41 50 07
Hjemmeside:	www.goodfood.dk
E-mail:	goodfood@goodfood.dk
CVR-nr.:	54 66 40 28
Stiftet:	1975
Hjemstedskommune:	Vejle
Regnskabsår:	1. januar - 31. december

Bestyrelse

Otto Christensen (formand)
Allan Christensen
Torben Christensen
Carsten Fode
Claus Astrup Larsen
John E. Lesbo
Jørgen Groth Dirksen

Direktion

Torben Christensen

Revision

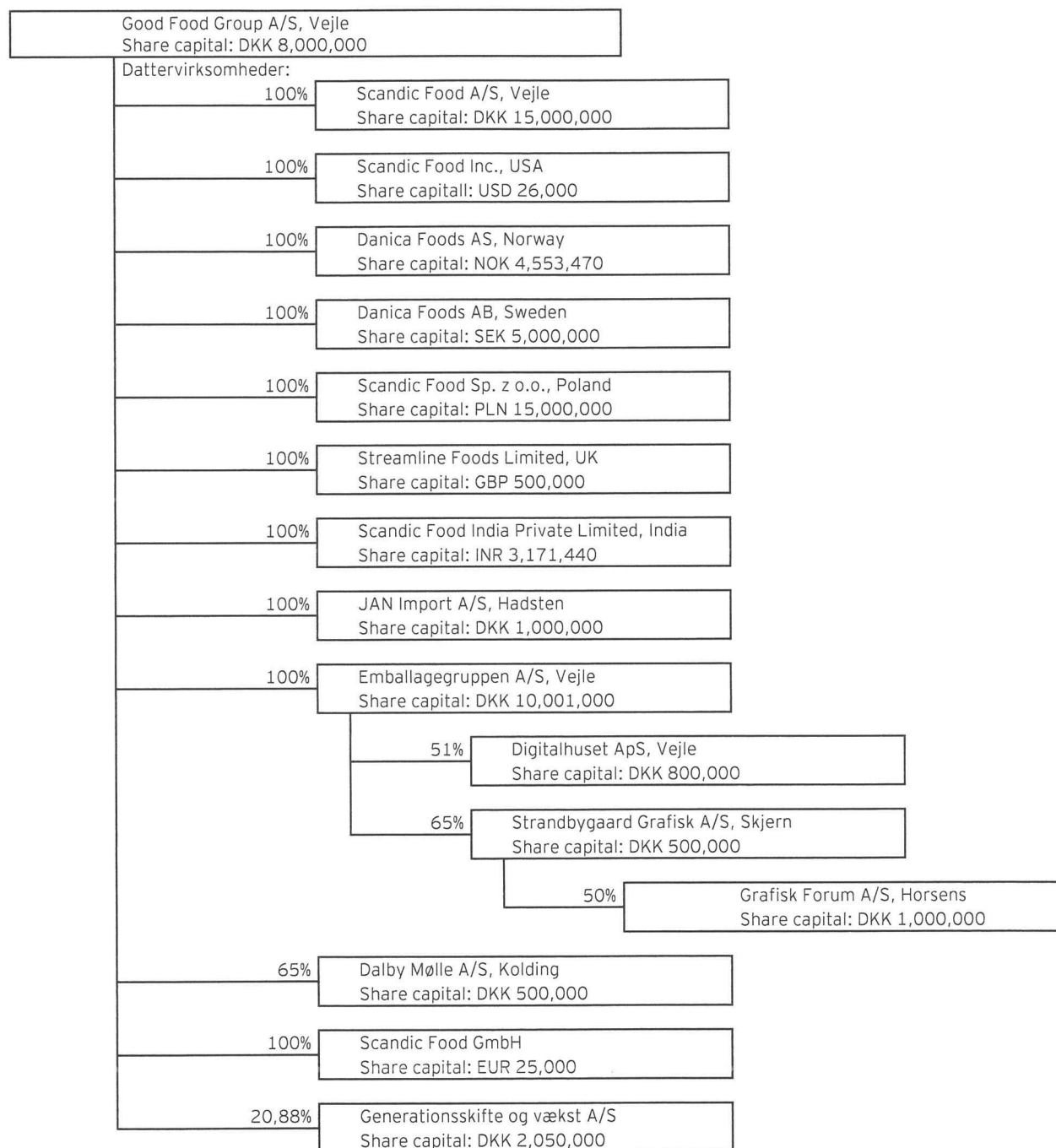
Ernst & Young
Godkendt Revisionspartnerselskab
Lysholt Allé 10
7100 Vejle

Generalforsamling

Ordinær generalforsamling afholdes 28. maj 2018.

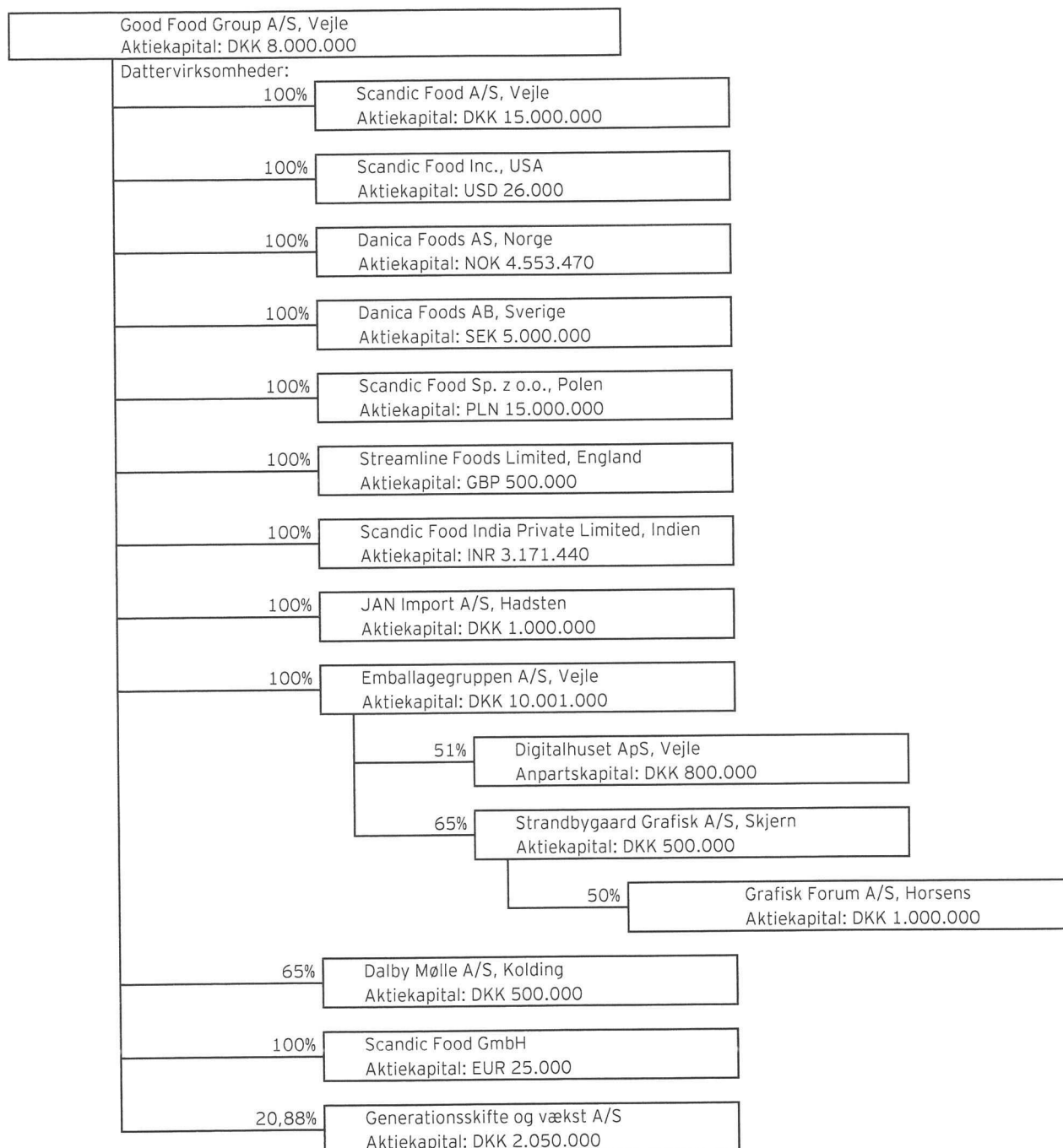
Management's review

Group chart



Ledelsesberetning

Koncernoversigt



Management's review

Financial highlights for the Group

DKK'000	2017	2016	2015	2014	2013
Key figures					
Revenue	1.466.022	1.284.235	1.292.013	1.286.986	1.332.253
Gross margin	341.135	314.260	289.206	280.478	282.772
Operating profit	48.795	61.197	43.792	26.762	31.369
Net financial items	-4.629	-4.341	-1.240	-8.497	-4.106
Result before tax	44.937	57.303	42.552	18.265	27.265
Profit for the year	35.272	43.376	32.784	13.688	21.902
Total assets					
Capital and reserves	463.937	434.552	387.798	356.982	347.790
Cash flows					
Cash flows from operating activities	63.760	120.363	110.061	20.724	85.468
Net cash flows from investing activities	-82.493	-60.069	-30.555	-18.153	-81.863
Portion relating to investment in property, plant and equipment	-62.733	-50.035	-30.292	35.211	-57.868
Cash flows from financing activities	-12.361	-14.877	-1.153	-7.736	-14.308
Total cash flows	-31.094	45.417	78.353	-5.165	-10.703
Financial ratios					
Net profit ratio	3,3	4,8	3,4	2,1	2,4
Return on investment	5,9	8,1	5,8	3,5	4,2
Gross margin ratio	23,2	24,5	21,7	21,8	21,2
Equity ratio	46,0	53,0	51,5	45,4	44,1
Return on equity	7,9	10,4	8,8	3,9	6,4
Average number of employees					
	811	754	747	778	775

The financial ratios have been prepared in accordance with the Danish Finance Society's guidelines on the calculation of financial ratios "Recommendations and Financial Ratios". For terms and definitions, please see the accounting policies.

The comparative figures have not been adjusted for acquisitions of enterprises.

Ledelsesberetning

Hoved- og nøgletal for koncernen

tkr.	2017	2016	2015	2014	2013
Hovedtal					
Nettoomsætning	1.466.022	1.284.235	1.292.013	1.286.986	1.332.253
Bruttofortjeneste	341.135	314.260	289.206	280.478	282.772
Resultat før finansielle poster	48.795	61.197	43.792	26.762	31.369
Resultat af finansielle poster	-4.629	-4.341	-1.240	-8.497	-4.106
Resultat før skat	44.937	57.303	42.552	18.265	27.265
Årets resultat	35.272	43.376	32.784	13.688	21.902
Balancesum					
Egenkapital	1.008.448	806.639	751.102	786.906	789.238
Pengestrøm					
Pengestrøm fra driften	63.760	120.363	110.061	20.724	85.468
Pengestrøm til investering, netto	-82.493	-60.069	-30.555	-18.153	-81.863
Heraf til investering i materielle anlægsaktiver	-62.733	-50.035	-30.292	35.211	-57.868
Pengestrøm fra finansiering	-12.361	-14.877	-1.153	-7.736	-14.308
Pengestrøm i alt	-31.094	45.417	78.353	-5.165	-10.703
Nøgletal					
Overskudsgrad	3,3	4,8	3,4	2,1	2,4
Afkastningsgrad	5,9	8,1	5,8	3,5	4,2
Bruttomargin	23,2	24,5	21,7	21,8	21,2
Soliditetsgrad	46,0	53,0	51,5	45,4	44,1
Egenkapitalforrentning	7,9	10,4	8,8	3,9	6,4
Gennemsnitligt antal fuldtidsbeskæftigede	811	754	747	778	775

Nøgletallene er beregnet i overensstemmelse med Finansforeningens "Anbefalinger og Nøgletal". Der henvises til definitioner og begreber under anvendt regnskabspraksis.

Sammenligningstallene er ikke tilpasset for tilkøb af virksomheder.

Management's review

Operating review

The Group structure is described on page 7.

The main activity of the Group is production and sales of a wide range of food products and packaging.

During the financial year, Good Food Group A/S has been focusing on both a continued adjustment to cater for the forward strategy and business development within the Group's activities. In addition to that two acquisitions have been made within the Group's existing activities.

Main activity

The most essential activities of the parent company are to act as a holding company, manage the general administrative and managerial tasks in the Group and to be responsible for and arrange financing of the Group's activities.

Development in activities and financial conditions

Both the domestic market and the export market are still marked by a keen price competition and an extremely difficult competitive situation.

The total net turnover of the Group is at a higher level compared to last year. The net turnover in the Packaging Division and the Food Division has both increased, among other things due to acquisition.

The gross margin and the gross margin have been realised considerably above the level of last year.

In respect of the net turnover, staff charges and the share of depreciations and impairments are slightly higher than the level of last year.

Compared to last year, the financial items are at the same level as last year.

The Group's share of the profit for the year before the share of the minority shareholders amounts to DKK 35.2 million, which is considered less satisfactory.

Profit for the year is negatively affected by approx. DKK 3.7 million. due to unrealised exchange rate losses in the Scandinavian currencies.

At year-end 2017, the balance sum amounts to DKK 1,080.4 million, which is an increase of DKK 201.8 million compared to year-end 2016.

Non-current assets are at a significantly higher level than last year as a result of business acquisitions and an increased investment level. Current assets also increased, primarily due to increased stockholdings and recognition of acquired business.

Equity is positively affected by the result. Foreigning currency translation of capital interests in foreign subsidiaries at the status day and value adjustment of hedging instruments have a negative effect.

Equity at the end of the year amounts to DKK 463.9 million, corresponding to a equity ratio of 46.0%. If corrected for cash at bank and in hand at closing date, the equity ratio is 52.4%.

Expectations to the future

Based on the latest acquisitions of the Group, investments and implemented production adjustments, expansion and development are expected through better utilization of competences and synergies, resulting in an improved competitive position and operating profit.

There is focus on new investments to achieve optimizations and further efficiency improvements as well as continued focus on implementing sales and marketing initiatives to strengthen sales.

As a consequence of the above, a result before tax above the level of 2017 is expected.

Ledelsesberetning

Beretning

Koncernens opbygning er illustreret på side 7.

Koncernens hovedaktivitet er produktion og salg af et bredt fødevarsortiment samt emballage.

Der har i regnskabsåret fortsat været fokuseret på tilpasning til den fremadrettede strategi samt forretningsudvikling indenfor koncernens aktiviteter. Derudover er der foretaget 1 opkøb indenfor koncernens eksisterende aktiviteter.

Hovedaktivitet

Moderselskabets væsentligste aktiviteter er at virke som holdingselskab og forestå de overordnede administrations- og ledelsesopgaver i koncernen samt forestå og formidle finansiering af koncernens aktiviteter.

Udvikling i aktiviteter og økonomiske forhold

Såvel hjemme- som eksportmarkedet er fortsat præget af hård priskonkurrence og yderst vanskelige konkurrencevilkår.

Koncernens samlede nettoomsætning er på et højere niveau sammenlignet med sidste år. Nettoomsætningen i Emballagedivisionen og Fødevarerdivisionen er begge steget bl.a. pga. opkøb.

Bruttofortjenesten og bruttomargin er realiseret væsentlig over sidste års niveau.

Personaleomkostningers samt af- og nedskrivningers andel af nettoomsætningen ligger en anelse højere end sidste år.

Finansielle poster ligger på samme niveau som sidste år.

Årets resultat før minoritetsaktionærens andel udgør 35,2 mio. kr., og betegnes som mindre tilfredsstillende.

Årets resultat er påvirket negativt med ca. 3,7 mio. kr. pga. urealiserede valutakurstab i de skandinaviske valutaer.

Balancesummen ultimo 2017 udgør 1.008,4 mio. kr., en stigning på 201,8 mio. kr. i forhold til ultimo sidste år.

Anlægsaktiverne er på et væsentlig højere niveau end sidste år, som følge af virksomhedskøb samt et øget investeringsniveau. Omsætningsaktiverne er ligeledes steget, primært pga. øgede lagerbeholdninger samt indregning af tilkøbt virksomhed.

Egenkapitalen er positivt påvirket af overført resultat. Valutakursomregning af kapitalinteresser i udenlandske dattervirksomheder pr. statusdagen samt værdiregulering af sikringsinstrumenter påvirker negativt.

Egenkapitalen udgør ved udgangen af året 463,9 mio. kr., svarende til en soliditetsgrad på 46,0 %. Såfremt der korrigeres for den øgede likvide beholdning pr. ultimodagen, er soliditetsgraden 52,4 %.

Forventninger til fremtiden

Med koncernens seneste års opkøb, foretagne investeringer og gennemførte produktionstilpasninger forventes ekspansion og udvikling gennem bedre udnyttelse af kompetencer og synergieffekter, med forbedret konkurrenceevne og driftsindtjening til følge.

Der er fokus på nyinvesteringer for opnåelse af optimeringer og yderligere effektivitetsforbedringer samt fortsat fokus på gennemførelse af salgs- og marketingtiltag for styrkelse af salget.

Som konsekvens af ovenstående forventes et resultat før skat over niveauet i 2017.

Management's review

Operating review

Special risks

Foreign exchange risks

The activities abroad mean that the result may be affected by changes in some rates of exchange. It is the Group's policy to hedge the commercial foreign exchange risks to the extent possible. The hedging is effected through forward exchange transactions to hedge for expected turnover and purchasing. It is the policy of the Group to refrain from entering into speculative currency positions.

Interest rate risks

The amount, which the Group's interest-bearing (variable interest) net liabilities represents, is of such a size that a moderate change in the interest rate level will not have any critical impact on earnings. Consequently, interest rate positions are not concluded to hedge interest rate risks.

Credit risks

The Group has no essential risks on any single customer or partner. All major customers and other partners are credit rated continuously and secured to the highest possible extent.

Research and development activities

The continuous product development is made in the respective subsidiaries and is recognised in the income statement. No research is carried out within the product area.

Trademarks are updated and protected to the necessary extent.

The Group's Corporate Social Responsibility - CSR

The Group policy in respect of employees, environment and suppliers/partners is:

- to have a good working environment for its employees
- to have real business principles
- to produce in a responsible way as to environment and resources
- to observe human rights
- to dissociate from the use of corruption

The Group is engaged on the implementation of these policies internally within the Group and externally in relation to the outside world, suppliers, and partners. The policy has resulted in a number of objectives for the subsidiaries and the managements of the subsidiaries are responsible for the practical implementation.

CSR - Policies put into practice

The biggest company in the Group, Scandic Food A/S, has in 2017 finished implementation of a supplier management portal for the management and monitoring suppliers and commodities. The portal ensures more focus on suppliers' performance as to quality, food safety, documentation and CSR activities as well as the build-in audit systems will ensure a better follow-up and overview of the suppliers CSR work within these areas.

The CSR declarations include the subjects environment and surroundings, working environment, human rights and corruption. To a great extent, these subjects are adjusted and controlled by the Danish authorities according to legislation based on EU legislation, international laws and conventions.

The Danish companies in the Group are all subject to this legislation and active procedures are therefore implemented to prevent work-related injuries and continuous investments are made in respect of environmental and energy improvements.

Ledelsesberetning

Beretning

Særlige risici

Valutarisici

Aktiviteter i udlandet medfører, at resultatet kan påvirkes af kursudviklingen for en række valutaer. Det er koncernens politik i videst mulig omfang at afdække de kommercielle valutarisici. Afdækningerne sker via valutaterminsforretninger til afdækning af forventet omsætning og indkøb. Det er koncernens politik ikke at indgå spekulative valutapositioner.

Renterisici

Koncernens rentebærende variabel forrentet nettogæld udgør ikke et så væsentligt beløb, at en moderat ændring i renteniveauet vil have nogen kritisk effekt på indtjeningen. Der indgås derfor ikke rentepositioner til afdækning af renterisici.

Kreditrisici

Koncernen har ikke væsentlige risici vedrørende en enkelt kunde eller samarbejdspartner. Alle større kunder og andre samarbejdspartnere kreditvurderes løbende og sikres i størst muligt omfang.

Forsknings- og udviklingsaktiviteter

Den løbende produktudvikling foretages i de respektive dattervirksomheder og udgiftsføres over driften. Der foregår ikke forskning indenfor produktområdet.

Varemærker vedligeholdes og beskyttes i nødvendigt omfang.

Koncernens sociale ansvar - CSR

Koncernens politik overfor medarbejdere, miljø og leverandører/samarbejdspartnere er:

- at arbejde for et godt arbejdsmiljø for vores ansatte
- at have reelle forretningsprincipper
- at arbejde for at producere miljømæssigt og ressourcemæssigt forsvarligt
- at respektere menneskerettighederne
- at tage afstand fra anvendelse af korruption

Der arbejdes for gennemførelsen af politikkerne internt i koncernen og eksternt i relation til omverdenen, leverandører og samarbejdspartnere. Politikken er udmøntet i en række målsætninger for datterselskaberne og ansvaret for den praktiske gennemførelse ligger hos direktionen i disse.

CSR - Politikker omsat til handling

Koncernens største selskab, Scandic Food A/S, har i 2017 færdigimplementeret en ny leverandørstyringsportal til styring og overvågning af leverandører og råvarer. Portalen sikrer mere fokus på leverandørernes performance omkring kvalitet, fødevarerikkerhed, dokumentation og CSR aktiviteter, ligesom de indbyggede auditsystemer vil sikre bedre opfølgning og overblik omkring leverandørernes arbejde indenfor disse områder.

CSR-erklæringerne omfatter områderne miljø og omgivelser, arbejdsmiljø, menneskerettigheder og korruption. Områderne reguleres og kontrolleres i vid udstrækning af de danske myndigheder i henhold til lovgivning baseret på EU-lovgivning, internationale love og konventioner.

Koncernens danske selskaber er alle underlagt denne lovgivning, og der arbejdes derfor aktivt på at forbedre arbejdsstyrker, ligesom der løbende investeres i miljømæssige og energimæssige forbedringer.

Management's review

Operating review

Statistics on both staff-related and environmental issues are prepared and continuous follow-up is carried out. Scandic Food A/S, Scandic Food z.o.o. Poland, Danica Foods in Sweden and Norway, JAN Import A/S and Emballagegruppen A/S are all BRC accredited and for a few product groups IFS accredited. Dalby Mølle A/S is IFS accredited.

In both these standards include a large number of CSR elements.

In 2010, one of Scandic Food A/S' factories became a member of SEDEX (Supplier Ethical Data Exchange) and is thus included in the supplier data base of this organization.

CSR - Policies, results and expectations

The CSR policy and objectives have been implemented in the Scandinavian subsidiaries and have been introduced to the other foreign subsidiaries.

The requirement for CSR documentation towards customers in relation to suppliers and raw materials remains unchanged. The Group has been able to document that the Group's suppliers meet the principles of sustainability and human rights.

The CSR system, which is based on the ten principles of UN Global Compact, functions satisfactorily. The CSR system includes a country and trade based risk matrix and a Code of Conduct to be observed by the suppliers involved. The documentation is either based on a certification through independent third-party audits or by using the CSR self-audit tool "Global Compact Self Assessment Tool", prepared by the Confederation of Danish Industry, the Ministry of Economic and Business Affairs, the Danish Institute for Human Rights and IFU. No breach has been found in the requirements for the suppliers at the audits performed.

The created supplier management system (related to CSR) is used when entering new supplier contracts and the system gradually includes earlier, existing supplier contracts and gradually include older existing delivery agreements. There have been ongoing audits of suppliers based on the risk assessment of individual suppliers.

In 2014, Scandic Food A/S became a member of RSPO - Round Table for Sustainable Palm Oil, an organization focusing on sustainable production of palm oil and palm kernel oil by reducing the environmental impact and through protection of the surrounding nature in connection with the operation and establishment of palm oil plantations.

During 2015, the existing BRC and IFS certifications related to food safety and environmental considerations have continually been renewed. The Danish food companies and the subsidiaries in Poland and Sweden are also approved for production of organic products.

Climate impact

As environmental and social responsibility is part of the Group's policy, the Group is focusing on the climate impact of the company's production. Initiatives are made to ensure a sound production in relation to environment and resources.

The Group remains committed to reducing total energy consumption, waste water and CO₂ emissions, and setting new goals for this in 2018.

The total energy consumption has been slightly increased compared with 2013, however with significant savings on individual production units.

In 2017, there has still been focus on energy optimization in production. Thus, more energy-saving projects have been implemented at the Group's plants, as well as new investments is given, priority to energy-saving machines.

No issues in respect of the working environment and the environment in general have been raised by the authorities in 2017.

Ledelsesberetning

Beretning

Der føres statistik over personalemæssige og miljømæssige områder, ligesom der foretages løbende opfølgning herpå. Scandic Food A/S, Scandic Food z.o.o. Polen, Danica Foods i Sverige og Norge, JAN Import A/S samt Emballagegruppen A/S er alle BRC-certificeret og for enkelte produktgrupper tillige IFS-certificeret. Dalby Mølle A/S er IFS-certificeret.

I begge disse standarder indgår en lang række CSR-elementer.

En af Scandic Food A/S' fabriksenheder blev i 2010 medlem af SEDEX (Supplier Ethical Data Exchange), og indgår således i denne organisations database over leverandører.

CSR - Politikker, resultater og forventninger

CSR-politikken og målsætninger er udbredt til de skandinaviske datterselskaber og introduceret for de øvrige udenlandske datterselskaber.

Behovet for at kunne dokumentere CSR over for vores kunder i relation til leverandører og råvarer er uændret. Koncernen har været i stand til at dokumentere, at anvendte leverandører lever op til principperne omkring bæredygtighed og menneskerettigheder.

CSR-systemet, som er opbygget omkring UN Global Compacts 10 krav, fungerer tilfredsstillende. CSR-systemet er baseret på en lande- og samhandelsbaseret risikomatrix samt en Code of Conduct, som de berørte leverandører skal leve op til. Dokumentationen sker enten i form af certificering gennem uafhængige 3. parts audits eller ved benyttelse af CSR-selvauditeringsværktøjet "Global Compact Self Assessment Tool", udarbejdet af DI, Økonomi- og Erhvervsministeriet, Institut for Menneskerettigheder og IFU. Der er ikke konstateret brud på kravene til leverandørerne ved de udførte audits.

Det opbyggede system til leverandørhåndtering omkring CSR bliver anvendt ved alle indgåelser af nye leverandøraftaler og omfatter efterhånden også ældre, eksisterende leverandøraftaler. Der er løbende blevet foretaget audits af leverandører med udgangspunkt i risikovurderingen af den enkelte leverandør.

I 2014 er Scandic Food A/S blevet medlem af RSPO - Round Table for Sustainable Palm Oil, som har fokus på bæredygtig produktion af palmeolie og palmekerneolie gennem mindskelse af miljøbelastningen og beskyttelse af den omkringliggende natur i forbindelse med driften og anlæggelsen af palmeolieplanter.

De eksisterende BRC- og IFS-certificeringer omkring fødevarer sikkerhed og miljøforhold er løbende blevet fornyet i årets løb. De danske fødevarer virksomheder samt datterselskaberne i Polen og Sverige er ligeledes godkendt til produktion af økologiske produkter.

Klimapåvirkning

Som en del af koncernens politik for miljø og samfundsansvar er der fokus på klimapåvirkning for virksomhedens produktion. Der arbejdes for at producere miljømæssigt og ressourcemæssigt forsvarligt.

Det er fortsat koncernens mål, at reducere det samlede energiforbrug, udledning af spildevand og CO₂, og der fastsættes nye mål herfor i 2018.

Det samlede energiforbrug har været svagt stigende i forhold til 2013, dog med væsentlige besparelser på enkelte produktionsenheder.

I 2017 har der fortsat været fokus på energioptimering i produktionen. Der er således gennemført flere energibesparende projekter på koncernens fabrikker, ligesom der ved nyinvesteringer prioriteres maskiner, som er energibesparende.

Der har ikke været rejst sager omkring arbejdsmiljø og miljø i øvrigt fra myndighedernes side i 2017.

Management's review

Operating review

Gender diversity

It is the aim of the Group that all employees should feel that they have equal career development options and equal opportunities for holding a management position – regardless of gender. The managements of all companies in the Group will ensure equal opportunities for men and women and seek to have a better balance between men and women at all levels in the organization.

During the recruitment phase, gender neutrality is ensured by preparing a specification with job-specific requirements, which is compared to the profile of the candidate. Without regard to the gender, the candidate holding the best qualifications based on experience and education will be selected.

In 2019 at the latest, the aim is that the share of the under-represented gender forms 20% of the board members in Good Food Group A/S (elected by the AGM). It is the goal to implement similar policies and goals in the largest subsidiaries. There has been new election to the Board of Directors during the financial year. The most suitable candidate was chosen, based on experience and education, and without distinction to gender.

The underrepresented gender is not represented at 31.12.17.

In the subsidiary Scandic Food A/S it is also the goal, that the share of the underrepresented gender in 2019 at the latest forms 20% of the members elected at the general meeting. As of 31.12.17 the underrepresented gender amounts to 0%.

A policy has been established for the other levels of management in Good Food Group A/S and Scandic Food A/S in order to increase the proportion of the underrepresented gender and general diversity. It is aimed at that at least one of each gender among the last three candidates in the recruitment process is represented. There has been no recruitment of underrepresented gender in 2017.

The subsidiary Scandic Food A/S also strives for at least one of each gender among the last three candidates in the recruitment process for other management levels.

Ledelsesberetning

Beretning

Kønsdiversitet

Det er koncernens mål, at alle vores medarbejdere skal føle, at de har samme muligheder for karriereudvikling og lederstillinger - uanset køn. Ledelserne i alle selskaber i koncernen vil sikre lige muligheder for mænd og kvinder, og arbejde for en bedre balance mellem mænd og kvinder på samtlige niveauer i virksomheden.

Ved rekruttering sikres kønsneutralitet ved udarbejdelse af jobspecifik kravspecifikation, som holdes op mod kandidatens personprofil. Uden hensyntagen til køn udvælges den kandidat, der har de bedste forudsætninger under hensyntagen til erfaring og uddannelse.

Det er målet, at andelen af det underrepræsenterede køn senest i 2019 udgør 20 % af de generalforsamlingsvalgte medlemmer i bestyrelsen for Good Food Group A/S. Det er målet at implementere lignende politikker og mål i de største dattervirksomheder. Der har været nyvalg til bestyrelsen i regnskabsåret. Der blev valgt den bedst egnede kandidat, baseret på erfaring og uddannelse, og uden skelen til køn.

Det underrepræsenterede køn er ikke repræsenteret pr. 31.12.17.

I datterselskabet Scandic Food A/S er det ligeledes målet, at andelen af det underrepræsenterede køn senest i 2019 udgør 20 % af de generalforsamlingsvalgte medlemmer i bestyrelsen. Pr. 31.12.17 udgør det underrepræsenterede køn 0 %.

Der er fastlagt en politik for de øvrige ledelsesniveauer i Good Food Group A/S og Scandic Food A/S med henblik på at øge andelen af det underrepræsenterede køn og den generelle mangfoldighed. Det tilstræbes, at der som minimum er en af hvert køn blandt de sidste tre kandidater i rekrutteringsprocessen. Der er ikke sket nyansættelser af det underrepræsenterede køn i 2017.

I datterselskabet Scandic Food A/S tilstræbes ligeledes, at der som minimum er en af hvert køn blandt de sidste tre kandidater i rekrutteringsprocessen for øvrige ledelsesniveauer.

Consolidated financial statements and parent company financial statements 1 January - 31 December

Income statement

DKK'000	Note	Consolidated		Parent company	
		2017	2016	2017	2016
Revenue	2	1.466.022	1.284.235	0	0
Changes in inventories of finished goods		11.984	15.829	0	0
Other operating income		1.214	1.426	23.207	22.358
Raw materials, consumables and goods for resale	3	-945.994	-803.851	0	0
Other external charges	4	-192.091	-183.379	-13.223	-14.215
Gross margin		341.135	314.260	9.984	8.143
Staff costs	5	-247.770	-216.068	-14.349	-15.016
Depreciation and impairment of intangible assets, property, plant and equipment		-44.570	-36.995	-3.056	-2.597
Operating profit		48.795	61.197	-7.421	-9.470
Income after tax in subsidiaries		0	0	35.021	46.130
Income after tax in associated companies		771	447	69	447
Financial income	6	9.864	4.583	6.997	7.752
Financial expenses	7	-14.493	-8.924	-4.297	-3.200
Profit from ordinary activities before tax		44.937	57.303	30.369	41.659
Tax on profit from ordinary activities	8	-9.665	-13.927	1.668	570
Profit for the year		<u>35.272</u>	<u>43.376</u>	<u>32.037</u>	<u>42.229</u>
Breakdown of the consolidated results of operations:					
Shareholders, Good Food Group A/S		32.037	42.229		
Non-controlling interests		3.235	1.147		
		<u>35.272</u>	<u>43.376</u>		

Koncern- og årsregnskab 1. januar - 31. december

Resultatopgørelse

tkr.	Note	Koncern		Modervirksomhed	
		2017	2016	2017	2016
Nettoomsætning	2	1.466.022	1.284.235	0	0
Ændring i lagre af færdigvarer		11.984	15.829	0	0
Andre driftsindtægter		1.214	1.426	23.207	22.358
Omkostninger til råvarer, hjælpematerialer og handelsvarer	3	-945.994	-803.851	0	0
Andre eksterne omkostninger	4	-192.091	-183.379	-13.223	-14.215
Bruttofortjeneste		341.135	314.260	9.984	8.143
Personaleomkostninger	5	-247.770	-216.068	-14.349	-15.016
Af- og nedskrivninger af anlægsaktiver		-44.570	-36.995	-3.056	-2.597
Resultat før finansielle poster		48.795	61.197	-7.421	-9.470
Resultat efter skat i dattervirksomheder		0	0	35.021	46.130
Andel af resultat efter skat i associerede virksomheder		771	447	69	447
Finansielle indtægter	6	9.864	4.583	6.997	7.752
Finansielle omkostninger	7	-14.493	-8.924	-4.297	-3.200
Ordinært resultat før skat		44.937	57.303	30.369	41.659
Skat af ordinært resultat	8	-9.665	-13.927	1.668	570
Årets resultat		<u>35.272</u>	<u>43.376</u>	<u>32.037</u>	<u>42.229</u>
Koncernens resultat fordeler sig således:					
Aktionærer i Good Food Group A/S		32.037	42.229		
Minoritetsaktionærer		3.235	1.147		
		<u>35.272</u>	<u>43.376</u>		

Consolidated financial statements and parent company financial statements 1 January - 31 December

Balance sheet

DKK'000	Note	Consolidated		Parent company	
		2017	2016	2017	2016
ASSETS					
Non-current assets					
Intangible assets					
	9				
Trademarks		143	1.074	0	0
Goodwill		27.949	23.889	0	0
		<u>28.092</u>	<u>24.963</u>	<u>0</u>	<u>0</u>
Property, plant and equipment					
	10				
Land and buildings		187.102	154.674	45.172	46.455
Plant and machinery		167.426	143.017	0	0
Other assets, fixtures and fittings, tools and equipment		11.779	9.676	5.957	5.047
Leasehold improvements		0	421	0	0
Property, plant and equipment in course of construction		13.875	5.724	0	0
		<u>380.182</u>	<u>313.512</u>	<u>51.129</u>	<u>51.502</u>
Investments					
Investments in subsidiaries	11	0	0	346.022	316.351
Loans to subsidiaries		0	0	14.359	16.692
Investments in associates	12	2.884	1.902	1.330	1.902
Securities	13	1.560	431	1.560	426
Other receivables		0	250	0	0
		<u>4.444</u>	<u>2.583</u>	<u>363.271</u>	<u>335.371</u>
Total non-current assets		<u>412.718</u>	<u>341.058</u>	<u>414.400</u>	<u>386.873</u>
Current assets					
Inventories					
Raw materials and consumables		114.061	104.623	0	0
Goods being in the process of production		5.766	2.502	0	0
Finished goods and goods for resale		135.433	115.846	0	0
		<u>255.260</u>	<u>222.971</u>	<u>0</u>	<u>0</u>
Receivables					
Trade receivables		221.010	181.596	48	35
Amounts owed by group enterprises		0	0	113.648	136.630
Other receivables		10.579	16.095	651	530
Corporation tax		149	154	0	0
Deferred tax	14	8.222	9.427	0	0
Prepayments	15	6.154	5.713	1.607	1.331
		<u>246.114</u>	<u>212.985</u>	<u>115.954</u>	<u>138.526</u>
Cash at bank and in hand		<u>94.356</u>	<u>29.625</u>	<u>7.681</u>	<u>820</u>
Total current assets		<u>595.730</u>	<u>465.581</u>	<u>123.635</u>	<u>139.346</u>
TOTAL ASSETS		<u>1.008.448</u>	<u>806.639</u>	<u>538.035</u>	<u>526.219</u>

Koncern- og årsregnskab 1. januar - 31. december

Balance

tkr.	Note	Koncern		Modervirksomhed	
		2017	2016	2017	2016
AKTIVER					
Anlægsaktiver					
Immaterielle anlægsaktiver					
Varemærker	9	143	1.074	0	0
Goodwill		27.949	23.889	0	0
		<u>28.092</u>	<u>24.963</u>	<u>0</u>	<u>0</u>
Materielle anlægsaktiver					
Grunde og bygninger	10	187.102	154.674	45.172	46.455
Produktionsanlæg og maskiner		167.426	143.017	0	0
Andre anlæg, driftsmateriel og inventar		11.779	9.676	5.957	5.047
Indretning af lejede lokaler		0	421	0	0
Materielle anlægsaktiver under udførelse		13.875	5.724	0	0
		<u>380.182</u>	<u>313.512</u>	<u>51.129</u>	<u>51.502</u>
Finansielle anlægsaktiver					
Kapitalandele i dattervirksomheder	11	0	0	346.022	316.351
Udlån til dattervirksomheder		0	0	14.359	16.692
Kapitalandele i associerede virksomheder	12	2.884	1.902	1.330	1.902
Værdipapirer	13	1.560	431	1.560	426
Andre tilgodehavender		0	250	0	0
		<u>4.444</u>	<u>2.583</u>	<u>363.271</u>	<u>335.371</u>
Anlægsaktiver i alt		<u>412.718</u>	<u>341.058</u>	<u>414.400</u>	<u>386.873</u>
Omsætningsaktiver					
Varebeholdninger					
Råvarer og hjælpematerialer		114.061	104.623	0	0
Varer under fremstilling		5.766	2.502	0	0
Fremstillede varer og handelsvarer		135.433	115.846	0	0
		<u>255.260</u>	<u>222.971</u>	<u>0</u>	<u>0</u>
Tilgodehavender					
Tilgodehavender fra salg		221.010	181.596	48	35
Tilgodehavender hos tilknyttede virksomheder		0	0	113.648	136.630
Andre tilgodehavender		10.579	16.095	651	530
Tilgodehavende selskabsskat		149	154	0	0
Udskudt skat	14	8.222	9.427	0	0
Periodeafgrænsningsposter	15	6.154	5.713	1.607	1.331
		<u>246.114</u>	<u>212.985</u>	<u>115.954</u>	<u>138.526</u>
Likvide beholdninger		<u>94.356</u>	<u>29.625</u>	<u>7.681</u>	<u>820</u>
Omsætningsaktiver i alt		<u>595.730</u>	<u>465.581</u>	<u>123.635</u>	<u>139.346</u>
AKTIVER I ALT		<u>1.008.448</u>	<u>806.639</u>	<u>538.035</u>	<u>526.219</u>

Consolidated financial statements and parent company financial statements 1 January - 31 December

Balance sheet

DKK'000	Note	Consolidated		Parent company	
		2017	2016	2017	2016
EQUITY AND LIABILITIES					
Equity					
Share capital	16	8.000	8.000	8.000	8.000
Retained earnings		434.268	411.045	434.268	411.045
Proposed dividends		7.000	8.600	7.000	8.600
Equity holders' share of equity, Good Food Group A/S					
Non-controlling interests		449.268	427.645	449.268	427.645
		14.669	6.907	0	0
Equity		463.937	434.552	449.268	427.645
Provisions					
Deferred tax	17	14.633	12.274	2.198	2.117
Pension commitments	18	1.595	1.668	0	0
Other provisions	19	0	0	7.950	8.423
Total provisions		16.228	13.942	10.148	10.540
Liabilities other than provisions					
Non-current liabilities other than provisions					
Mortgage credit institutions	20	37.481	31.460	9.933	11.712
Banks	20	13.425	2.365	0	0
		50.916	33.825	9.933	11.712
Current liabilities other than provisions					
Current portion of non-current liabilities other than provisions					
Bank loans and overdrafts	20	8.558	4.089	1.783	1.779
Trade payables		204.108	103.282	158	362
Amounts owed by group enterprises		117.245	90.056	1.116	1.469
Amounts owed by associates		28.435	24.652	21.465	24.750
Corporation tax		530	0	0	0
Other payables		2.450	1.921	0	0
		116.041	100.320	44.164	47.962
		477.367	324.320	68.686	76.322
Total liabilities other than provisions		528.283	358.145	78.619	88.034
TOTAL EQUITY AND LIABILITIES		1.008.448	806.639	538.035	526.219
Accounting policies					
Contractual liabilities and contingent liabilities, etc.	1				
Mortgages and security	21				
Financial instruments	22				
Related parties	23				
	24				

Koncern- og årsregnskab 1. januar - 31. december

Balance

tkr.	Note	Koncern		Modervirksomhed	
		2017	2016	2017	2016
PASSIVER					
Egenkapital					
Aktiekapital	16	8.000	8.000	8.000	8.000
Overført resultat		434.268	411.045	434.268	411.045
Foreslået udbytte		7.000	8.600	7.000	8.600
Aktionærer i Good Food Group's andel af egenkapital		449.268	427.645	449.268	427.645
Minoritetsinteresser		14.669	6.907	0	0
Egenkapital i alt		463.937	434.552	449.268	427.645
Hensatte forpligtelser					
Udskudt skat	17	14.633	12.274	2.198	2.117
Pensionsforpligtelse	18	1.595	1.668	0	0
Andre hensatte forpligtelser	19	0	0	7.950	8.423
Hensatte forpligtelser i alt		16.228	13.942	10.148	10.540
Gældsforpligtelser					
Langfristede gældsforpligtelser					
Realkreditinstitutter	20	37.481	31.460	9.933	11.712
Kreditinstitutter	20	13.435	2.365	0	0
		50.916	33.825	9.933	11.712
Kortfristede gældsforpligtelser					
Kortfristet del af langfristede gældsforpligtelser	20	8.558	4.089	1.783	1.779
Kreditinstitutter		204.108	103.282	158	362
Leverandørgæld		117.245	90.056	1.116	1.469
Gæld til tilknyttede virksomheder		28.435	24.652	21.465	24.750
Gæld til associerede virksomheder		530	0	0	0
Selskabsskat		2.450	1.921	0	0
Anden gæld		116.041	100.320	44.164	47.962
		477.367	324.320	68.686	76.322
Gældsforpligtelser i alt		528.283	358.145	78.619	88.034
PASSIVER I ALT		1.008.448	806.639	538.035	526.219
Anvendt regnskabspraksis					
Kontraktlige forpligtelser og eventualposter m.v.	1				
Sikkerhedsstillelser	21				
Finansielle instrumenter	22				
Nærtstående parter	23				
	24				

Consolidated financial statements and parent company financial statements 1 January - 31 December

Capital and reserves statement

	Consolidated					
	Share capital	Retained Earnings	Proposed dividends	Total	Non-control- ing interests	Total equity
DKK'000						
Capital and reserves at 1 January 2016	8.000	373.298	6.500	387.798	0	387.798
Paid dividends	0	0	-6.500	-6.500	0	-6.500
Additions by acquisition of enterprises	0	0	0	0	5.760	5.760
Transferred from profit for the year	0	33.629	8.600	42.229	1.147	43.376
Exchange rate adjustment, foreign subsidiaries	0	-3.084	0	-3.084	0	-3.084
Revaluation of property subsidiaries	0	5.157	0	5.157	0	5.157
Value adjustment of hedging instruments	0	2.045	0	2.045	0	2.045
Capital and reserves at 1 January 2017	8.000	411.045	8.600	427.645	6.907	434.552
Udløst udbytte	0	0	-8.600	-8.600	0	-8.600
Additions acquisition of enterprises	0	0	0	0	4.527	4.527
Transferred from profit for the year	0	25.037	7.000	32.037	3.235	35.272
Exchange rate adjustment, foreign subsidiaries	0	1.391	0	1.391	0	1.391
Value adjustment of hedging instruments	0	-3.205	0	-3.205	0	-3.205
Capital and reserves at 31 December 2017	8.000	434.268	7.000	449.268	14.669	463.937

	Parent Company			
	Share capital	Retained Earnings	Proposed dividends	Total
DKK'000				
Capital and reserves at 1 January 2016	8.000	373.298	6.500	387.798
Paid dividends	0	0	-6.500	-6.500
Transferred from profit for the year	0	33.629	8.600	42.229
Exchange rate adjustment, foreign subsidiaries	0	-3.084	0	-3.084
Revaluation of property subsidiaries	0	5.157	0	5.157
Value adjustment of hedging instruments	0	2.045	0	2.045
Capital and reserves at 1 January 2017	8.000	411.045	8.600	427.645
Paid dividends	0	0	-8.600	-8.600
Transferred from profit for the year	0	25.037	7.000	32.037
Exchange rate adjustment, foreign subsidiaries	0	1.391	0	1.391
Value adjustment of hedging instruments	0	-3.205	0	-3.205
Capital and reserves at 31 December 2017	8.000	434.268	7.000	449.268

Koncern- og årsregnskab 1. januar - 31. december

Egenkapitalopgørelse

tkr.	Koncern				
	Aktiekapital	Overført resultat	Foreslået udbytte	I alt	Egenkapital i alt
Egenkapital 1. januar 2016	8.000	373.298	6.500	387.798	387.798
Udloddet udbytte	0	0	-6.500	-6.500	-6.500
Tilgang ved tilkøb af virksomheder	0	0	0	0	5.760
Overført via resultatdisponering	0	33.629	8.600	42.229	43.376
Valutakursregulering, udenlandsk dattervirksomhed	0	-3.084	0	-3.084	-3.084
Opskrivning ejendom dattervirksomheder	0	5.157	0	5.157	5.157
Værdiregulering af sikringsinstrumenter	0	2.045	0	2.045	2.045
Egenkapital 1. januar 2017	8.000	411.045	8.600	427.645	434.552
Udloddet udbytte	0	0	-8.600	-8.600	-8.600
Tilgang ved tilkøb af virksomheder	0	0	0	0	4.527
Overført via resultatdisponering	0	25.037	7.000	32.037	35.272
Valutakursregulering, udenlandsk dattervirksomhed	0	1.391	0	1.391	1.391
Værdiregulering af sikringsinstrumenter	0	-3.205	0	-3.205	-3.205
Egenkapital 31. december 2017	8.000	434.268	7.000	449.268	463.937

tkr.	Modervirksomhed			I alt
	Aktiekapital	Overført resultat	Foreslået udbytte	
Egenkapital 1. januar 2016	8.000	373.298	6.500	387.798
Udloddet udbytte	0	0	-6.500	-6.500
Overført via resultatdisponering	0	33.629	8.600	42.229
Valutakursregulering, udenlandsk dattervirksomhed	0	-3.084	0	-3.084
Opskrivning ejendom dattervirksomheder	0	5.157	0	5.157
Værdiregulering af sikringsinstrumenter	0	2.045	0	2.045
Egenkapital 1. januar 2017	8.000	411.045	8.600	427.645
Udloddet udbytte	0	0	-8.600	-8.600
Overført via resultatdisponering	0	25.037	7.000	32.037
Valutakursregulering, udenlandsk dattervirksomhed	0	1.391	0	1.391
Værdiregulering af sikringsinstrumenter	0	-3.205	0	-3.205
Egenkapital 31. december 2017	8.000	434.268	7.000	449.268

Consolidated financial statements and parent company financial statements 1 January - 31 December

Consolidated cash flow statement

DKK'000	Note	2017	2016
Profit for the year		35.272	43.376
Adjustments	26	58.093	55.161
Changes in working capital	27	-15.733	35.703
Cash generated from operations (operating activities)		77.632	134.240
Interest received etc.		9.057	4.597
Interest paid etc.		-13.470	-8.924
Cash generated from operations (ordinary activities)		73.219	129.913
Corporation tax paid		-9.459	-9.550
Cash flows from operating activities		63.760	120.363
Acquisition of property, plant and equipment		-62.733	-50.035
Sale of property, plant and equipment		1.242	522
Acquisition of securities		-23.875	-6.469
Sale of securities		23.007	16.304
Acquisition of subsidiaries		-20.384	-19.835
Increase of invested capital		0	-1.556
Changes in other receivables		250	1.000
Cash flows from investing activities		-82.493	-60.069
External financing:			
Borrowing		4.435	0
Repayment of long-term debt		-6.446	-6.523
Shareholders:			
Paid dividends minority shareholders		-1.750	-1.854
Paid dividends		-8.600	-6.500
Cash flows from financing activities		-12.361	-14.877
Cash flows from operating, investing and financing activities		-31.094	45.417
Net liabilities to credit institutions at 1 January		-73.657	-122.667
Net liabilities acquired companies at 1 January		-5.001	3.593
Net liabilities to credit institutions at 31 December	28	-109.752	-73.657

The cash flow statement cannot be directly derived from the balance sheet and the income statement.

Koncern- og årsregnskab 1. januar - 31. december

Pengestrømsopgørelse for koncernen

tkr.	Note	2017	2016
Årets resultat		35.272	43.376
Reguleringer	26	58.093	55.161
Ændring i driftskapital	27	-15.733	35.703
Pengestrøm fra primær drift før finansielle poster		77.632	134.240
Renteindtægter og lignende		9.057	4.597
Renteomkostninger og lignende		-13.470	-8.924
Pengestrøm fra ordinær drift		73.219	129.913
Betalt selskabsskat		-9.459	-9.550
Pengestrøm fra driftsaktivitet		63.760	120.363
Køb af materielle anlægsaktiver		-62.733	-50.035
Salg af materielle anlægsaktiver		1.242	522
Køb af værdipapirer		-23.875	-6.469
Salg af værdipapirer		23.007	16.304
Køb af dattervirksomheder		-20.384	-19.835
Forhøjelse af indskudskapital		0	-1.556
Nedbringelse / forøgelse af andre tilgodehavender		250	1.000
Pengestrøm til investeringsaktivitet		-82.493	-60.069
Fremmedfinansiering:			
Lånoptagelse		4.435	0
Afdrag på langfristede gældsforpligtelser		-6.446	-6.523
Aktionærerne:			
Udbetalt udbytte minoritetsaktionærer		-1.750	-1.854
Udbetalt udbytte		-8.600	-6.500
Pengestrøm fra finansieringsaktivitet		-12.361	-14.877
Årets pengestrøm		-31.094	45.417
Nettogæld til kreditinstitutter, primo		-73.657	-122.667
Nettogæld tilkøbte virksomheder primo		-5.001	3.593
Nettogæld til kreditinstitutter, ultimo	28	-109.752	-73.657

Pengestrømsopgørelsen kan ikke direkte udledes af balance og resultatopgørelse.

Consolidated financial statements and parent company financial statements 1 January - 31 December

Notes to the financial statements

1 Accounting policies

The annual report of Good Food Group A/S for 2017 has been prepared in accordance with the provisions applying to large class C enterprises under the Danish Financial Statements Act.

The financial statements have been prepared in accordance with the same accounting policies as last year.

The annual report of Good Food Group A/S is included in the consolidated financial statements of OC Danmark Holding A/S.

Consolidated financial statements

The consolidated financial statements comprise the parent company, Good Food Group A/S, and subsidiaries in which Good Food Group A/S directly or indirectly holds more than 50 % of the voting rights or which it, in some other way, controls. Enterprises in which the group holds between 20 % and 50 % of the voting rights and over which it exercises significant influence, but which it does not control, are considered associates.

On consolidation, intra-group income and expenses, shareholdings, intra-group balances and dividends, and realised and unrealised gains and losses on intra-group transactions are eliminated.

Investments in subsidiaries are set off against the proportionate share of the subsidiaries' fair value of net assets or liabilities at the acquisition date.

Enterprises acquired or formed during the year are recognised in the consolidated financial statements from the date of acquisition or formation. Enterprises disposed of are recognised in the consolidated income statement until the date of disposal. The comparative figures are not adjusted for acquisitions or disposals.

Acquisitions of enterprises are accounted for using the purchase method, according to which the identifiable assets and liabilities acquired are measured at their fair values at the date of acquisition. Provision is made for costs related to adopted and announced plans to restructure the acquired enterprise. The tax effect of the restatement of assets and liabilities is taken into account.

Any excess of the cost of the acquisition over the fair value of the identifiable assets and liabilities acquired (goodwill), including restructuring provisions, is recognised as intangible assets and amortised on a systematic basis in the income statement based on an individual assessment of the useful life of the asset, not exceeding 20 years. Any excess of the fair values of the identifiable assets and liabilities acquired over the cost of the acquisition (negative goodwill), representing an anticipated adverse development in the acquired enterprises, is recognised in the balance sheet as deferred income and recognised in the income statement as the adverse development is realised. Negative goodwill not related to any anticipated adverse development is recognised in the balance sheet at an amount corresponding to the fair value of non-monetary assets. The amount is subsequently recognised in the income statement over the average useful lives of the non-monetary assets.

Goodwill and negative goodwill from acquired enterprises can be adjusted until the end of the year following the acquisition.

Gains or losses on disposal of subsidiaries and associates are stated as the difference between the sales amount and the carrying amount of net assets at the date of disposal plus anticipated disposal costs.

Koncern- og årsregnskab 1. januar - 31. december

Noter

1 Anvendt regnskabspraksis

Årsrapporten for Good Food Group A/S for 2017 er aflagt i overensstemmelse med årsregnskabslovens bestemmelser for klasse C-virksomheder (stor).

Årsregnskabet for Good Food Group A/S indgår i koncernregnskabet for OC Danmark Holding A/S

Den anvendte regnskabspraksis er uændret i forhold til tidligere år.

Koncernregnskabet

Koncernregnskabet omfatter modervirksomheden Good Food Group A/S samt dattervirksomheder, hvori Good Food Group A/S direkte eller indirekte besidder mere end 50 % af stemmerettighederne eller på anden måde har bestemmende indflydelse. Virksomheder, hvori koncernen besidder mellem 20 % og 50 % af stemmerettighederne og udøver betydelig, men ikke bestemmende indflydelse, betragtes som associerede virksomheder.

Ved konsolideringen foretages eliminering af koncerninterne indtægter og omkostninger, aktiebesiddelser, interne mellemværender og udbytter samt realiserede og urealiserede fortjenester og tab ved transaktioner mellem de konsoliderede virksomheder.

Kapitalandele i dattervirksomheder udlignes med den forholdsmæssige andel af dattervirksomhedernes dagsværdi af nettoaktiver og forpligtelser på anskaffelsestidspunktet.

Nyerhvervede eller nystiftede virksomheder indregnes i koncernregnskabet fra anskaffelsestidspunktet. Solgte eller afviklede virksomheder indregnes i den konsoliderede resultatopgørelse frem til afståelsestidspunktet. Sammenligningstal korrigeres ikke for nyerhvervede, solgte eller afviklede virksomheder.

Ved køb af nye virksomheder anvendes overtagelsesmetoden, hvorefter de nytilkøbte virksomheders identificerede aktiver og forpligtelser måles til dagsværdi på erhvervelsestidspunktet. Der hensættes til dækning af omkostninger ved besluttede og offentliggjorte omstruktureringer i den erhvervede virksomhed i forbindelse med købet. Der tages hensyn til skatteeffekten af de foretagne omvurderinger.

Positive forskelsbeløb (goodwill) mellem anskaffelsessværdi og dagsværdi af overtagne identificerede aktiver og forpligtelser, inklusiv hensatte forpligtelser til omstrukturering, indregnes under immaterielle anlægsaktiver og afskrives systematisk over resultatopgørelsen efter en individuel vurdering af den økonomiske levetid, dog maksimalt 20 år. Negative forskelsbeløb (negativ goodwill), der modsvarer en forventet ugunstig udvikling i de pågældende virksomheder, indregnes i balancen under periodeafgrænsningsposter og indregnes i resultatopgørelsen i takt med, at den ugunstige udvikling realiseres.

Af negativ goodwill, der ikke relaterer sig til forventet ugunstig udvikling, indregnes i balancen et beløb svarende til dagsværdien af ikke-monetære aktiver, der efterfølgende indregnes i resultatopgørelsen over de ikke-monetære aktivers gennemsnitlige levetid.

Goodwill og negativ goodwill fra erhvervede virksomheder kan reguleres, indtil udgangen af året efter anskaffelsen.

Fortjeneste eller tab ved afhændelse eller afvikling af dattervirksomheder og associerede virksomheder opgøres som forskellen mellem salgssummen eller afviklingssummen og den regnskabsmæssige værdi af nettoaktiver på salgstidspunktet samt forventede omkostninger til salg eller afvikling.

Consolidated financial statements and parent company financial statements 1 January - 31 December

Notes to the financial statements

1 Accounting policies (continued)

Non-controlling interests

At first recognition, minority interests are measured at the proportional share of the minority interests in the fair value of the acquired enterprise's identifiable assets, liabilities and contingent liabilities. Thus, no goodwill is recognised in respect of minority interests.

Foreign currency translation

On initial recognition, transactions denominated in foreign currencies are translated at the exchange rates at the transaction date. Foreign exchange differences arising between the exchange rates at the transaction date and at the date of payment are recognised in the income statement as interest income or expense and similar items.

Receivables and payables and other monetary items denominated in foreign currencies are translated at the exchange rates at the balance sheet date. The difference between the exchange rates at the balance sheet date and at the date at which the receivable or payable arose or was recognised in the latest financial statements is recognised in the income statement as interest income or expense and similar items.

On recognition of foreign subsidiaries, the income statements are translated at the average exchange rates for the month, and the balance sheet items are translated at the exchange rates at the balance sheet date. Foreign exchange differences arising on translation of the opening capital and reserves of foreign subsidiaries at the exchange rates at the balance sheet date and on translation of the income statements from average exchange rates to the exchange rates ruling at the balance sheet date are recognised directly in capital and reserves.

Exchange rate adjustments of accounts with independent foreign subsidiaries which are considered part of the total investment in the subsidiary are recognised directly in capital and reserves.

Derivative financial instruments

Derivative financial instruments are initially recognised in the balance sheet at cost and are subsequently measured at fair value. Positive and negative fair values of derivative financial instruments are included in other receivables and payables, respectively.

Changes in the fair value of derivative financial instruments designated as and qualifying for recognition as a hedge of the fair value of a recognised asset or liability are recognised in the income statement together with changes in the value of the hedged asset or liability.

Changes in the fair value of derivative financial instruments designated as and qualifying for recognition as a hedge of future assets or liabilities are recognised as other receivables or payables and in capital and reserves. If the future transaction results in recognition of assets or liabilities, amounts previously recognised in the capital and reserves are transferred at cost for the asset or liability, respectively. If the future transaction results in income or expenses, amounts deferred under capital and reserves are transferred to the income statement in the period when the hedged item affects the income statement.

For derivative financial instruments that do not qualify for hedge accounting, changes in fair value are recognised in the income statement when they occur.

Koncern- og årsregnskab 1. januar - 31. december

Noter

1 Anvendt regnskabspraksis (fortsat)

Minoritetsinteresser

Ved første indregning måles minoritetsinteresser til minoritetsinteressernes forholdsmæssige andel af dagsværdien af den overtagne virksomheds identificerbare aktiver, forpligtelser og eventualforpligtelser. Der indregnes således ikke goodwill vedrørende minoritetsinteressernes ejerandel.

Omregning af fremmed valuta

Transaktioner i fremmed valuta omregnes ved første indregning til transaktionsdagens kurs. Valutakursdifferencer, der opstår mellem transaktionsdagens kurs og kursen på betalingsdagen, indregnes i resultatopgørelsen som en finansiel post.

Tilgodehavender, gæld og andre monetære poster i fremmed valuta omregnes til balancedagens valutakurs. Forskellen mellem balancedagens kurs og kursen på tidspunktet for tilgodehavendets eller gældsforpligtelsens opståen eller indregning i seneste årsregnskab indregnes i resultatopgørelsen under finansielle indtægter og omkostninger.

Ved indregning af udenlandske dattervirksomheder omregnes resultatopgørelserne til en gennemsnitlig valutakurs for måneden, og balanceposterne omregnes til balancedagens valutakurser. Kursdifferencer, opstået ved omregning af udenlandske dattervirksomheders egenkapital ved årets begyndelse til balancedagens valutakurser samt ved omregning af resultatopgørelser fra gennemsnitskurser til balancedagens valutakurser, indregnes direkte i egenkapitalen.

Kursregulering af mellemværender med selvstændige udenlandske dattervirksomheder, der anses for en del af den samlede investering i dattervirksomheden, indregnes direkte i egenkapitalen.

Afledte finansielle instrumenter

Afledte finansielle instrumenter indregnes første gang i balancen til kostpris og måles efterfølgende til dagsværdi. Positive og negative dagsværdier af afledte finansielle instrumenter indgår i andre tilgodehavender henholdsvis anden gæld.

Ændringer i dagsværdi af afledte finansielle instrumenter, der er klassificeret som og opfylder kriterierne for sikring af dagsværdien af et indregnet aktiv eller en indregnet forpligtelse, indregnes i resultatopgørelsen sammen med ændringer i værdien af det sikrede aktiv eller den sikrede forpligtelse.

Ændringer i dagsværdi af afledte finansielle instrumenter, der er klassificeret som og opfylder betingelserne for sikring af fremtidige aktiver eller forpligtelser, indregnes i andre tilgodehavender eller anden gæld samt i egenkapitalen. Resultater den fremtidige transaktion i indregning af aktiver eller forpligtelser, overføres beløb, som tidligere er indregnet under egenkapitalen til kostprisen for henholdsvis aktivet eller forpligtelsen. Resultater den fremtidige transaktion i indtægter eller omkostninger, overføres beløb, som er udskudt under egenkapitalen, til resultatopgørelsen i den periode, hvor det sikrede påvirker resultatopgørelsen.

For afledte finansielle instrumenter, som ikke opfylder betingelserne for behandling som sikringsinstrumenter, indregnes ændringer i dagsværdi i resultatopgørelsen løbende.

Consolidated financial statements and parent company financial statements 1 January - 31 December

Notes to the financial statements

1 Accounting policies (continued)

Income statement

Revenue

Revenue from the sale of goods for resale and finished goods is recognised in the income statement provided that delivery and transfer of risk to the buyer has taken place before year end and that the income can be reliably measured and is expected to be received. Revenue is measured ex VAT and discounts in relation to the sale. Revenue is computed less excise duties as these are considered an integral part of the price of the product.

Other operating income and costs

Other operating income and costs comprise items secondary to the principal activities of the enterprises.

Other external charges

Other external charges include costs related to distribution, sales, advertising, administration, premises, bad debts, operational leasing contracts, etc.

Staff costs

Staff costs include wages and salaries including holiday allowances and pensions and other costs for social security, etc. for the employees in the company. Received reimbursements from public authorities have been deducted from the staff costs.

Profits/losses from investments in subsidiaries and associated companies

The proportionate share of the results after tax of the individual subsidiaries is recognised in the income statement of the parent company after full elimination of intra-group profits/losses.

The proportionate share of the results after tax of the associated companies is recognised in the income statement of the Group after elimination of the proportionate share of intra-group profits/losses.

Financial income and expenses

Interest income and expenses comprise interest income and expenses, market gains and losses in respect of securities, payables and transactions denominated in foreign currencies, amortisation of financial assets and liabilities as well as surcharges and refunds under the on-account tax scheme etc.

Tax on profit/loss for the year

Good Food Group A/S is subject to the Danish regulations on compulsory joint taxation of OC Danmark Holding A/S' Danish subsidiaries.

OC Danmark Holding A/S is the administrative company for the joint taxation and as a consequence, the company settles all tax payments with the tax authorities.

The current Danish corporate income tax is allocated between the jointly taxed companies in proportion to their taxable income. In this respect, companies with tax losses receive joint taxation contributions from companies which have used this loss to reduce their own tax profit.

Tax for the year, which consists of the current corporate tax for the year, the joint taxation contribution for the year and change in deferred tax - as a consequence of the change in the tax rate - is recognised in the income statement with the portion relating to the profit of the year, and directly in the capital and reserves with the portion relating to items directly in the capital and reserves.

Koncern- og årsregnskab 1. januar - 31. december

Noter

1 Anvendt regnskabspraksis (fortsat)

Resultatopgørelse

Nettoomsætning

Nettoomsætning ved salg af handelsvarer og færdigvarer indregnes i resultatopgørelsen, såfremt levering og risikoovergang til køber har fundet sted inden årets udgang, og såfremt indtægten kan opgøres pålideligt og forventes modtaget. Nettoomsætningen måles ekskl. moms og rabatter i forbindelse med salget. Nettoomsætningen opgøres uden fradrag af punktafgifter, idet disse betragtes som en integreret del af produkternes pris.

Andre driftsindtægter og -omkostninger

Andre driftsindtægter og -omkostninger indeholder regnskabsposter af sekundær karakter i forhold til virksomhedernes aktiviteter.

Andre eksterne omkostninger

Andre eksterne omkostninger omfatter omkostninger til distribution, salg, reklame, administration, lokaler, tab på debitorer, operationelle leasingaftaler m.v.

Personaleomkostninger

Personaleomkostninger omfatter løn og gager, inkl. feriepenge og pensioner, samt andre omkostninger til social sikring m.v. af selskabets medarbejdere. I personaleomkostninger er fratrukket modtagne godtgørelser fra offentlige myndigheder.

Resultat af kapitalandele i dattervirksomheder og associerede virksomheder

I modervirksomhedens resultatopgørelse indregnes den forholdsmæssige andel af de enkelte dattervirksomheders resultat efter skat og efter fuld eliminering af intern avance/tab.

I koncernens resultatopgørelse indregnes den forholdsmæssige andel af de associerede virksomheders resultat efter skat efter eliminering af forholdsmæssig andel af intern avance/tab.

Finansielle indtægter og omkostninger

Finansielle indtægter og omkostninger indeholder renter, kursgevinster og -tab vedrørende værdipapirer, gæld og transaktioner i fremmed valuta, amortisering af finansielle aktiver og forpligtelser samt tillæg og godtgørelser under acontoskatteordningen m.v.

Skat af årets resultat

Good Food Group A/S er omfattet af de danske regler om tvungen sambeskatning af OC Danmark Holding A/S' danske dattervirksomheder.

OC Danmark Holding A/S er administrationsselskab for sambeskatningen og afregner som følge heraf alle betalinger af selskabsskat med skattemyndighederne.

Den aktuelle danske selskabsskat fordeles ved afregning af sambeskatningsbidrag mellem de sambeskattede virksomheder i forhold til disses skattepligtige indkomster. I tilknytning hertil modtager virksomheder med skattemæssigt underskud sambeskatningsbidrag fra virksomheder, der har kunnet anvende dette underskud til nedsættelser af eget skattemæssigt overskud.

Årets skat, der består af årets aktuelle selskabsskat, årets sambeskatningsbidrag og ændring i udskudt skat - herunder som følge af ændring i skattesats - indregnes i resultatopgørelsen med den del, der kan henføres til årets resultat, og direkte i egenkapitalen med den del, der kan henføres til posteringer direkte i egenkapitalen.

Consolidated financial statements and parent company financial statements 1 January - 31 December

Notes to the financial statements

1 Accounting policies (continued)

Balance sheet

Intangible assets

Trademarks

The capitalised costs for trademarks are measured at cost less accumulated depreciation and impairment or at the recoverable amount if this value is lower.

Capitalised trademarks are depreciated by the straight-line method over the expected economic life of 5 to 10 years for the assets.

Goodwill

Goodwill is measured at cost less accumulated amortisation. Goodwill is amortised on a straight-line basis over a maximum amortisation period of 5-10 years.

The amortization period exceeds five years for strategically acquired companies holding a strong market position and a long-term earnings profile.

Goodwill is written down to the recoverable amount if this is lower than the carrying amount.

Gains and losses on the disposal of intangible assets are determined as the difference between the sales price less disposal costs and the carrying amount at the date of disposal. The gains or losses are recognised in the income statement as depreciation.

Property, plant and equipment

Land and buildings, plant and machinery and fixtures and fittings, tools and equipment are measured at cost less accumulated depreciation and impairment. Land is not depreciated.

Cost comprises the purchase price and any costs directly attributable to the acquisition (exclusive of interests) until the date when the asset is available for use.

Depreciation is provided on a straight-line basis over the expected useful lives of the assets. The expected useful lives are as follows:

Buildings	30-40 years
Plant and machinery	5-15 years
Fixtures and fittings, tools and equipment	3-7 years
Leasehold improvements	5-25 years

The carrying amount is assessed annually for indications of impairment in addition to that expressed by depreciation.

If there are indications of impairment, impairment tests are made on each single asset or group of assets.

The basis of depreciation is based on the residual value of the asset at the end of its useful life and is reduced by impairment losses, if any. The depreciation period and the residual value are determined at the time of acquisition and are reassessed every year. Where the residual value exceeds the carrying amount of the asset, no further depreciation charges are recognised.

In case of changes in the depreciation period or the residual value, the effect on the amortisation charges is recognised prospectively as a change in accounting estimates.

Gains and losses on the disposal of property, plant and equipment are determined as the difference between the sales price less disposal costs and the carrying amount at the date of disposal.

Koncern- og årsregnskab 1. januar - 31. december

Noter

1 Anvendt regnskabspraksis (fortsat)

Balance

Immaterielle anlægsaktiver

Varemærker

Aktiverede omkostninger til varemærker måles til kostpris med fradrag af akkumulerede af- og nedskrivninger eller til genindvindingsværdien, såfremt denne er lavere.

Aktiverede varemærker afskrives lineært over aktivernes forventede brugstid på 5-10 år.

Goodwill

Goodwill måles til kostpris med fradrag af akkumulerede afskrivninger. Afskrivning sker lineært over aktivernes forventede brugstid på 5-10 år.

Afskrivningsperioden overstiger 5 år for strategisk erhvervede virksomheder med en stærk markedsposition og langsigtet indtjeningsprofil.

Goodwill nedskrives til genindvindingsværdien, såfremt denne er lavere end den regnskabsmæssige værdi.

Fortjeneste og tab ved afhændelse af immaterielle anlægsaktiver opgøres som forskellen mellem salgsprisen med fradrag af salgsomkostninger og den regnskabsmæssige værdi på salgstidspunktet. Fortjeneste eller tab indregnes i resultatopgørelsen under afskrivninger.

Materielle anlægsaktiver

Grunde og bygninger, produktionsanlæg og maskiner samt andre anlæg, driftsmateriel og inventar måles til kostpris med fradrag af akkumulerede af- og nedskrivninger. Der afskrives ikke på grunde.

Kostprisen omfatter anskaffelsesprisen samt omkostninger direkte tilknyttet anskaffelsen (ekskl. renter) indtil det tidspunkt, hvor aktivet er klar til brug.

Der foretages lineære afskrivninger over den forventede brugstid, baseret på følgende vurdering af aktivernes forventede brugstider:

Bygninger	30-40 år
Produktionsanlæg og maskiner	5-15 år
Andre anlæg, driftsmateriel og inventar	3-7 år
Indretning af lejede lokaler	5-25 år

Den regnskabsmæssige værdi vurderes årligt for indikationer på værdiforringelse, ud over det som udtrykkes ved afskrivning.

Foreligger der indikationer på værdiforringelse, foretages nedskrivningstest af hvert enkelt aktiv henholdsvis gruppe af aktiver

Afskrivningsgrundlaget opgøres under hensyntagen til aktivets restværdi og reduceres med eventuelle nedskrivninger. Afskrivningsperioden og restværdien fastsættes på anskaffelsestidspunktet og revurderes årligt. Overstiger restværdien aktivets regnskabsmæssige værdi, ophører afskrivning.

Ved ændring i afskrivningsperioden eller restværdien indregnes virkningen for afskrivninger fremadrettet som en ændring i regnskabsmæssigt skøn.

Fortjeneste og tab ved afhændelse af materielle anlægsaktiver opgøres som forskellen mellem salgsprisen med fradrag af salgsomkostninger og den regnskabsmæssige værdi på salgstidspunktet.

Consolidated financial statements and parent company financial statements 1 January - 31 December

Notes to the financial statements

1 Accounting policies (continued)

Lease contracts

Leases for fixed assets that transfer substantially all the risks and rewards incident to ownership to the company (finance leases) are initially recognised in the balance sheet at the lower of fair value and the present value of the future lease payments. In calculating the present value, the discount factor is the interest rate implicit in the lease or an approximation of this. Finance leases are subsequently treated as the company's other fixed assets.

The capitalised residual obligation on the lease is recognised in the balance sheet as a liability and the interest element of the lease payment is recognised in the income statement over the term of the lease.

All other leases are considered operating leases. Payments relating to operating leases and any other lease agreements are recognised in the income statement over the term of the lease. The company's total liability relating to operating leases and other lease agreements is disclosed in contingent liabilities etc.

Investments in subsidiaries and associated companies

Investments in subsidiaries and associated companies are measured according to the equity method.

Investments in subsidiaries and associated companies are measured at the proportionate share of the enterprises' net asset values calculated in accordance with the Group's accounting policies minus or plus unrealised intra-group profits and losses and plus or minus the remaining value of positive or negative goodwill according to the purchase method.

Investments in subsidiaries and associated companies with negative net asset values are measured at DKK 0 (nil), and any amounts owed by such enterprises are written down if the amount owed is considered irrecoverable. To the extent that the parent company has a legal or actual obligation to cover a deficit which exceeds the amount owed, the remaining amount is recognised under provisions.

Net revaluation of investments in subsidiaries and associated companies is transferred to the reserve for net revaluation according to the equity method in capital and reserves to the extent that the carrying amount exceeds the cost price. Dividends from subsidiaries which are expected to be agreed before adoption of the annual report of Good Food Group A/S are not tied up to the asset revaluation reserve.

On acquisition of subsidiaries, the purchase method is applied, cf. consolidated financial statements above.

Decrease in value of fixed assets

The accounting values of intangible and tangible fixed assets and investments in subsidiaries and associated companies are assessed yearly to uncover indicators of decrease in value in excess of the depreciation value.

If indicators of decrease in value are uncovered, an impairment test is carried out for each individual asset and group of assets respectively. An impairment is made to the recoverable amount if this value is lower than the carrying amount.

For the recoverable amount, the highest value of net sales price and net present value is used. The net present value is calculated as the present value of the expected net cash flows from the use of the asset or the group of assets and expected net cash flows by selling the asset or the group of assets after end of useful life.

Securities

Securities consisting of listed shares are measured at market value on balance sheet date.

Koncern- og årsregnskab 1. januar - 31. december

Noter

1 Anvendt regnskabspraksis (fortsat)

Leasingkontrakter

Leasingkontrakter vedrørende anlægsaktiver, hvor selskabet har alle væsentlige risici og fordele forbundet med ejendomsretten (finansiel leasing), måles ved første indregning i balancen til laveste værdi af dagsværdi og nutidsværdien af de fremtidige leasingydelser. Ved beregning af nutidsværdien anvendes leasingaftalens interne rentefod som diskonteringsfaktor eller en tilnærmet værdi for denne. Finansielt leasede aktiver behandles herefter som selskabets øvrige anlægsaktiver.

Den kapitaliserede restleasingforpligtelse indregnes i balancen som en gældsforpligtelse, og leasingydelsens rentedel indregnes over kontraktens løbetid i resultatopgørelsen.

Alle øvrige leasingkontrakter betragtes som operationel leasing. Ydelser i forbindelse med operationel leasing og øvrige lejeaftaler indregnes i resultatopgørelsen over kontraktens løbetid. Selskabets samlede forpligtelse vedrørende operationelle leasing- og lejeaftaler oplyses under eventualposter m.v.

Kapitalandele i dattervirksomheder og associerede virksomheder

Kapitalandele i dattervirksomheder og associerede virksomheder måles efter den indre værdis metode.

Kapitalandele i dattervirksomheder og associerede virksomheder måles til den forholdsmæssige andel af virksomhedernes indre værdi opgjort efter koncernens regnskabspraksis med fradrag eller tillæg af urealiserede koncerninterne avancer og tab og med tillæg eller fradrag af resterende værdi af positiv eller negativ goodwill opgjort efter overtagelsesmetoden.

Kapitalandele i dattervirksomheder og associerede virksomheder med regnskabsmæssig negativ indre værdi måles til 0 kr., og et eventuelt tilgodehavende hos disse virksomheder nedskrives i det omfang, tilgodehavendet er uerholdeligt. I det omfang modervirksomheden har en retlig eller faktisk forpligtelse til at dække en underbalance, der overstiger tilgodehavendet, indregnes det resterende beløb under hensatte forpligtelser.

Nettoopskrivning af kapitalandele i dattervirksomheder og associerede virksomheder vises som reserve for nettoopskrivning efter den indre værdis metode i egenkapitalen i det omfang, den regnskabsmæssige værdi overstiger kostprisen. Udbytter fra dattervirksomheder, der forventes vedtaget inden godkendelsen af årsrapporten for Good Food Group A/S, bindes ikke på opskrivningsreserven.

Ved køb af virksomheder anvendes overtagelsesmetoden, jf. beskrivelse ovenfor under koncernregnskab.

Værdiforringelse af anlægsaktiver

Den regnskabsmæssige værdi af immaterielle og materielle anlægsaktiver samt kapitalandele i dattervirksomheder og associerede virksomheder vurderes årligt for indikationer på værdiforringelse, ud over det som udtrykkes ved afskrivning.

Foreligger der indikationer på værdiforringelse, foretages nedskrivningstest af hvert enkelt aktiv henholdsvis gruppe af aktiver. Der foretages nedskrivning til genindvindingsværdien, hvis denne er lavere end den regnskabsmæssige værdi.

Som genindvindingsværdi anvendes den højeste værdi af nettosalgpris og kapitalværdi. Kapitalværdien opgøres som nutidsværdien af de forventede nettopengestrømme fra anvendelsen af aktivet eller aktivgruppen og forventede nettopengestrømme ved salg af aktivet eller aktivgruppen efter endt brugstid.

Værdipapirer

Værdipapirer, der består af børsnoterede aktier, måles til dagsværdi på balancedagen.

Consolidated financial statements and parent company financial statements 1 January - 31 December

Notes to the financial statements

1 Accounting policies (continued)

Inventories

Inventories are measured at cost in accordance with the FIFO-method or an approximation hereof. Where the net realisable value is lower than cost, inventories are written down to this lower value.

Goods for resale and raw materials and consumables are measured at cost, comprising purchase price plus delivery costs. Finished goods and goods being in the process of production are measured at cost, comprising the cost of raw materials, consumables, direct wages and salaries and indirect production overheads. Indirect production overheads comprise indirect materials and wages and salaries as well as maintenance and depreciation of production machinery, buildings and equipment as well as factory administration and management. Borrowing costs are not recognised.

The net realisable value of inventories is calculated as the sales amount less costs of completion and costs necessary to make the sale and is determined taking into account marketability, obsolescence and development in expected sales price.

Receivables

Receivables are measured at amortised cost. Write-down to net realisable value is made for anticipated losses.

Prepayments

Prepayments comprise costs incurred concerning subsequent financial years.

Reserve for net revaluation according to the equity method

Net revaluation of investments in subsidiaries and associates is recognised at cost in the reserve for net revaluation according to the equity method.

The reserve can be eliminated in case of losses, realisation of investments or a change in accounting estimates.

The reserve cannot be recognised at a negative amount.

Capital and reserves - dividends

Proposed dividends are recognised as a liability at the date when they are adopted at the annual general meeting (declaration date). The expected dividend payment for the year is disclosed as a separate item under capital and reserves.

Corporation tax and deferred tax

Current tax payable and receivable is recognised in the balance sheet as tax computed on the taxable income for the year, adjusted for tax on the taxable income of prior years and for tax paid on account.

Deferred tax is measured using the balance sheet liability method on all temporary differences between the carrying amount and the tax base of assets and liabilities.

Deferred tax assets, including the tax base of tax loss carried forward, are recognised at the expected value of their utilisation; either as a set-off against tax on future income or as a setoff against deferred tax liabilities in the same legal tax entity and jurisdiction.

Adjustment is made to deferred tax resulting from elimination of unrealised intra-group profits and losses.

Koncern- og årsregnskab 1. januar - 31. december

Noter

1 Anvendt regnskabspraksis (fortsat)

Varebeholdninger

Varebeholdninger måles til kostpris efter tilnærmet FIFO-metode. Er nettorealiseringsværdien lavere end kostprisen, nedskrives til denne lavere værdi.

Kostpris for handelsvarer samt råvarer og hjælpematerialer omfatter anskaffelsespris med tillæg af hjemtagelsesomkostninger. Kostpris for fremstillede færdigvarer og varer under fremstilling omfatter kostpris for råvarer, hjælpematerialer, direkte løn og indirekte produktionsomkostninger. Indirekte produktionsomkostninger indeholder indirekte materialer og løn samt vedligeholdelse af og afskrivning på de i produktionsprocessen benyttede maskiner, fabriksbygninger og udstyr samt omkostninger til fabriksadministration og ledelse. Låneomkostninger indregnes ikke i kostprisen.

Nettorealiseringsværdien for varebeholdninger opgøres som salgssum med fradrag af færdiggørelsesomkostninger og omkostninger, der afholdes for at effektivere salget, og fastsættes under hensyntagen til omsættelighed, ukurans og udvikling i forventet salgspris.

Tilgodehavender

Tilgodehavender måles til amortiseret kostpris. Der nedskrives til imødegåelse af forventede tab til nettorealiseringsværdien.

Periodeafgrænsningsposter

Periodeafgrænsningsposter, indregnet under aktiver, omfatter afholdte omkostninger vedrørende efterfølgende regnskabsår.

Reserve for nettoopskrivning efter den indre værdis metode

Reserve for nettoopskrivning efter indre værdi omfatter nettoopskrivning af kapitalandele i datter- og associerede virksomheder i forhold til kostpris.

Reserven kan elimineres ved underskud, realisation af kapitalandele eller ændring i regnskabsmæssige skøn.

Reserven kan ikke indregnes med et negativt beløb.

Egenkapital - udbytte

Foreslået udbytte indregnes som en forpligtelse på tidspunktet for vedtagelse på den ordinære generalforsamling (deklareringstidspunktet). Udbytte, som forventes udbetalt for året, vises som en særskilt post under egenkapitalen.

Selskabsskat og udskudt skat

Aktuelle skatteforpligtelser og tilgodehavende aktuel skat indregnes i balancen som beregnet skat af årets skattepligtige indkomst, reguleret for skat af tidligere års skattepligtige indkomster samt for betalte acontoskatter.

Udskudt skat måles efter den balanceorienterede gælds metode af alle midlertidige forskelle mellem regnskabsmæssig og skattemæssig værdi af aktiver og forpligtelser.

Udskudte skatteaktiver, herunder skatteværdien af fremførselsberettigede skattemæssige underskud, indregnes med den værdi, hvortil de forventes at blive anvendt, enten ved udligning i skat af fremtidig indtjening eller ved modregning i udskudte skatteforpligtelser inden for samme juridiske skatteenhed og jurisdiktion.

Der foretages regulering af udskudt skat vedrørende foretagne eliminerings af urealiserede koncerninterne avancer og tab.

Consolidated financial statements and parent company financial statements 1 January - 31 December

Notes to the financial statements

1 Accounting policies (continued)

Deferred tax is measured according to the tax rules and at the tax rates applicable in the respective countries at the balance sheet date when the deferred tax is expected to crystallise as current tax. The change in deferred tax as a result of changes in tax rates is recognised in the income statement.

Provisions for liabilities

Provisions are recognised when the Company has a present obligation (legal or constructive) as a result of a past event and it is probable that an outflow of resources embodying economic benefits will be required to settle the obligation. Provisions are measured at net realisable value or fair value. If the obligation is expected to be settled far into the future, the obligation is measured at fair value.

Financial liabilities

Financial liabilities are recognised at the date of borrowing at the net proceeds received less transaction costs paid. In subsequent periods, the financial liabilities are measured at amortised cost, corresponding to the capitalised value using the effective interest rate. Accordingly, the difference between the proceeds and the nominal value is recognised in the income statement over the term of the loan.

Other liabilities are measured at net realisable value.

Deferred income

Deferred income, recognised under liabilities, comprises negative goodwill, cf. description of consolidation policies, and payments received concerning income in subsequent years.

Cash flow statement

The cash flow statement shows the group's cash flows from operating, investing and financing activities for the year, the year's changes in net liabilities to credit institutions as well as the group's net liabilities to credit institutions at the beginning and end of the year.

Net liabilities to credit institutions are defined as the sum of liquid funds and short-term bank debts that form part of the group's liquidity management.

Cash flows from operating activities

Cash flows from operating activities are calculated as the group's share of the profit/loss adjusted for non-cash operating items, changes in working capital and corporation tax paid.

Cash flows from investing activities

Cash flows from investing activities comprise payments in connection with acquisitions and disposals of intangible assets, property, plant and equipment and investments.

Cash flows from financing activities

Cash flows from financing activities comprise changes in the size or composition of the group's share capital and related costs as well as the raising of loans, repayment of interest-bearing debt, and payment of dividends to shareholders.

Segment information

Information is provided for business segments (gross margin) and geographical markets (turnover).

Segment information is based on the group's accounting policies, risks and internal financial management.

Koncern- og årsregnskab 1. januar - 31. december

Noter

1 Anvendt regnskabspraksis (fortsat)

Udskudt skat måles på grundlag af de skatteregler og skattesatser i de respektive lande, der med balancedagens lovgivning vil være gældende, når den udskudte skat forventes udløst som aktuel skat. Ændring i udskudt skat, som følge af ændringer i skattesatser, indregnes i resultatopgørelsen.

Hensatte forpligtelser

Hensatte forpligtelser indregnes, når virksomheden som følge af en tidligere begivenhed har en retlig eller faktisk forpligtelse, og det er sandsynligt, at indfrielse af forpligtelsen vil medføre et forbrug af selskabets økonomiske ressourcer. Hensatte forpligtelser måles til nettorealiseringsværdi eller til dagsværdi. Hvis opfyldelse af forpligtelsen tidsmæssigt forventes at ligge langt ude i fremtiden, måles forpligtelsen til dagsværdi.

Gældsforpligtelser

Gæld til realkreditinstitutter og kreditinstitutter indregnes ved låneoptagelse til det modtagne provenu efter fradrag af afholdte transaktionsomkostninger. I efterfølgende perioder indregnes de finansielle forpligtelser til amortiseret kostpris, svarende til den kapitaliserede værdi ved anvendelse af den effektive rente, således at forskellen mellem provenuet og den nominelle værdi indregnes i resultatopgørelsen over låneperioden.

Øvrige gældsforpligtelser måles til nettorealiseringsværdi.

Periodeafgrænsningsposter

Periodeafgrænsningsposter, indregnet under forpligtelser, omfatter negativ goodwill, jf. beskrivelsen under konsolideringspraksis, og modtagne betalinger vedrørende indtægter i de efterfølgende år.

Pengestrømsopgørelse

Pengestrømsopgørelsen viser koncernens pengestrømme fordelt på drifts-, investerings- og finansieringsaktivitet for året, årets forskydning i nettogæld til kreditinstitutter samt koncernens nettogæld til kreditinstitutter ved årets begyndelse og slutning.

Nettogæld til kreditinstitutter er defineret som summen af likvide midler og kortfristet bankgæld, der indgår i virksomhedens løbende likviditetsstyring.

Pengestrøm fra driftsaktivitet

Pengestrømme fra driftsaktivitet opgøres som koncernens andel af resultatet reguleret for ikke-konstante driftsposter, ændring i driftskapital samt betalt selskabsskat.

Pengestrøm til investeringsaktivitet

Pengestrømme fra investeringsaktivitet omfatter betaling i forbindelse med køb og salg af immaterielle, materielle og finansielle anlægsaktiver.

Pengestrøm fra finansieringsaktivitet

Pengestrømme fra finansieringsaktivitet omfatter ændringer i størrelse eller sammensætning af koncernens aktiekapital og omkostninger forbundet hermed samt optagelse af lån, afdrag på rentebærende gæld samt betaling af udbytte til selskabsdeltagere.

Segmentoplysninger

Der gives oplysninger på forretningssegmenter (bruttofortjeneste) og geografiske markeder (omsætning).

Segmentoplysningerne følger koncernens regnskabspraksis, risici og interne økonomistyring.

Consolidated financial statements and parent company financial statements
1 January - 31 December

Notes to the financial statements

1 Accounting policies (continued)

Financial ratios

The financial ratios stated in the survey of financial highlights have been calculated as follows:

Net profit ratio	$\frac{\text{Operating profit/loss} \times 100}{\text{Revenue}}$
Return on investment	$\frac{\text{Operating profit/loss} \times 100}{\text{Average operating assets}}$
Operating assets	Total assets less cash at bank and in hand and other interest-bearing assets (incl. shares)
Gross margin ratio	$\frac{\text{Gross margin} \times 100}{\text{Revenue}}$
Equity ratio	$\frac{\text{Equity interests at year end} \times 100}{\text{Total equity and liabilities at year end}}$
Return on equity	$\frac{\text{Profit/loss for analytical purposes} \times 100}{\text{Average equity interests}}$

Koncern- og årsregnskab 1. januar - 31. december

Noter

1 Anvendt regnskabspraksis (fortsat)

Nøgletal

De i hoved- og nøgletalsoversigten anførte nøgletal er beregnet således:

Overskudsgrad	$\frac{\text{Resultat før finansielle poster} \times 100}{\text{Nettoomsætning}}$
Afkastningsgrad	$\frac{\text{Resultat før finansielle poster} \times 100}{\text{Gennemsnitlige operative aktiver}}$
Operative aktiver	Operative aktiver er aktiver i alt fratrukket likvide beholdninger og andre rentebærende aktiver (inkl. aktier)
Bruttomargin	$\frac{\text{Bruttofortjeneste} \times 100}{\text{Nettoomsætning}}$
Soliditetsgrad	$\frac{\text{Egenkapital, ultimo} \times 100}{\text{Passiver i alt, ultimo}}$
Egenkapitalforrentning	$\frac{\text{Ordinært resultat efter skat} \times 100}{\text{Gennemsnitlig egenkapital}}$

Consolidated financial statements and parent company financial statements 1 January - 31 December

Notes to the financial statements

DKK'000	Consolidated	
	2017	2016
2 Segment information		
Geographical - primary segment		
EU countries	1.279.780	1.059.578
Other countries	186.242	224.657
	<u>1.466.022</u>	<u>1.284.235</u>
Activities - secondary segment		
Gross margin for the Food Division	241.873	238.753
Gross margin for the Packaging Division	99.262	75.507
	<u>341.135</u>	<u>314.260</u>

3 Separate items

The result for the year 2016 before tax is positively affected with DKK 5.832 thousand (costs for raw materials, consumables and goods for resale) as a result of recognition of tax on liquor punch in the accounts of the subsidiary Scandic Food A/S.

DKK'000	Consolidated	
	2017	2016
4 Fees paid to auditors appointed at the annual general meeting		
Total fees, EY	768	658
Total fees, other subsidiary auditors	459	513
	<u>1.227</u>	<u>1.171</u>
specified as follows:		
Statutory audit:		
EY	561	
Other subsidiary auditors	358	
Declaration tasks with assurance:		
EY	74	
Other subsidiary auditors	77	
Other services:		
EY	120	
Other subsidiary auditors	37	
	<u>1.227</u>	

DKK'000	Consolidated		Parent company	
	2017	2016	2017	2016
5 Staff costs				
Wages and salaries	220.462	191.996	13.479	14.155
Pensions	15.580	13.253	764	730
Other social security costs	11.728	10.819	106	131
	<u>247.770</u>	<u>216.068</u>	<u>14.349</u>	<u>15.016</u>
Wages and salaries	<u>811</u>	<u>754</u>	<u>23</u>	<u>24</u>

Salaries, remuneration and pensions for the CEO and the Board of Directors in the parent company total DKK 2.712 thousand (2016: DKK 3.690 thousand).

Koncern- og årsregnskab 1. januar - 31. december

Noter

tkr.	Koncern	
	2017	2016
2 Segmentoplysninger		
Geografisk - primært segment		
EU-lande	1.279.780	1.059.578
Øvrige lande	186.242	224.657
	<u>1.466.022</u>	<u>1.284.235</u>
Aktiviteter - sekundært segment		
Bruttofortjeneste for Fødevaredivisionen	241.873	238.753
Bruttofortjeneste for Emballagedivisionen	99.262	75.507
	<u>341.135</u>	<u>314.260</u>

3 Særlige poster

Årets resultat i 2016 var positivt påvirket af indtægtsførsel af gløggafgift på 5.832 t.kr. (Omkostninger til råvarer, hjælpematerialer og handelsvarer) i datterselskabet Scandic Food A/S' regnskab.

tkr.	Koncern	
	2017	2016
4 Honorar til generalforsamlingsvalgt revisor		
Samlet honorar, EY	768	658
Samlet honorar, øvrige datterselskabsrevisorer	459	513
	<u>1.227</u>	<u>1.171</u>
der kan specificeres således:		
Lovpligtig revision:		
EY	561	
Øvrige datterselskabsrevisorer	358	
Andre erklæringsopgaver med sikkerhed end lovpligtig revision:		
EY	74	
Øvrige datterselskabsrevisorer	77	
Andre ydelser:		
EY	120	
Øvrige datterselskabsrevisorer	37	
	<u>1.227</u>	

tkr.	Koncern		Modervirksomhed	
	2017	2016	2017	2016
5 Personaleomkostninger				
Gager og lønninger	220.462	191.996	13.479	14.155
Pensioner	15.580	13.253	764	730
Andre omkostninger til social sikring	11.728	10.819	106	131
	<u>247.770</u>	<u>216.068</u>	<u>14.349</u>	<u>15.016</u>
Gennemsnitligt antal medarbejdere	<u>811</u>	<u>754</u>	<u>23</u>	<u>24</u>

Gager, vederlag og pensioner til moderselskabets bestyrelse og direktion udgør 2.712 t.kr. (2016: 3.690 t.kr.).

Consolidated financial statements and parent company financial statements
1 January - 31 December

Notes to the financial statements

	Consolidated		Parent company	
	2017	2016	2017	2016
DKK'000				
6 Interest expense and similar items				
Interest income from group enterprises	0	0	5.542	5.399
Other interest income including unrealised adjustments	9.864	4.583	1.455	2.353
	<u>9.864</u>	<u>4.583</u>	<u>6.997</u>	<u>7.752</u>
7 Interest expense and similar items				
Interest expense to group enterprises	1.152	1.411	1.152	1.410
Other interest income including unrealised adjustments	13.341	7.513	3.145	1.790
	<u>14.493</u>	<u>8.924</u>	<u>4.297</u>	<u>3.200</u>
8 Tax on profit from ordinary activities				
Current tax for the year	9.668	9.798	0	0
Joint tax contribution for the year	0	0	-1.749	-1.086
Deferred tax	-3	4.118	81	516
Correction re. previous years' taxes	0	11	0	0
	<u>9.665</u>	<u>13.927</u>	<u>-1.668</u>	<u>-570</u>

Koncern- og årsregnskab 1. januar - 31. december

Noter

tkr.	Koncern		Modervirksomhed		
	2017	2016	2017	2016	
6	Finansielle indtægter				
	Renteindtægter fra tilknyttede virksomheder	0	0	5.542	5.399
	Øvrige renteindtægter inkl. urealiserede kursreguleringer	9.864	4.583	1.455	2.353
		<u>9.864</u>	<u>4.583</u>	<u>6.997</u>	<u>7.752</u>
7	Finansielle omkostninger				
	Renteomkostninger til tilknyttede virksomheder	1.152	1.411	1.152	1.410
	Øvrige renteomkostninger inkl. urealiserede kursreguleringer	13.341	7.513	3.145	1.790
		<u>14.493</u>	<u>8.924</u>	<u>4.297</u>	<u>3.200</u>
8	Skat af ordinært resultat				
	Aktuel skat	9.668	9.798	0	0
	Aktuelt sambeskatningsbidrag	0	0	-1.749	-1.086
	Udskudt skat	-3	4.118	81	516
	Korrektion vedr. tidligere års skat	0	11	0	0
		<u>9.665</u>	<u>13.927</u>	<u>-1.668</u>	<u>-570</u>

Consolidated financial statements and parent company financial statements 1 January - 31 December

Notes to the financial statements

9 Intangible assets

DKK'000	Consolidated	
	Trade marks	Goodwill
Cost at 1 January 2017	8.436	44.728
Exchange rate adjustment in foreign enterprises	-462	-98
Addition	0	7.531
Cost at 31 December 2017	7.974	52.161
Amortisation and impairment at 1 January 2017	-7.362	-20.839
Exchange rate adjustment in foreign enterprises	407	91
Amortisation	-876	-3.464
Amortisation and impairment at 31 December 2017	-7.831	-24.212
Carrying amount at 31 December 2017	143	27.949

Rationale for choice of goodwill amortisation periods

Dalby Mølle A/S and Strandbygaard Grafisk A/S

The Company's investment in the subsidiary is considered to be strategically important to the Company. Due regard being had to the Group's expected plans to increase the level of activity and earnings, the economic life of goodwill has been set at 10 years.

10 Property, plant and equipment

DKK'000	Consolidated				
	Land and buildings	Plant and machinery	Other assets, fixtures and fittings, tools and equipment	Lease-hold improvements	Property, plant and equipment in course of construction
Cost at 1 January 2017	207.436	464.045	34.104	549	5.724
Exchange rate adjustment in foreign enterprises	-299	-1.232	-34	0	0
Additions	22.882	27.228	4.472	0	13.875
Addition acquisition of subsidiaries	20.596	60.289	1.940	0	0
Disposals	0	-4.443	-4.192	-549	-5.724
Cost at 31 December 2017	250.615	545.887	36.290	0	13.875
Depreciation and impairment at 1 January 2017	-52.762	-321.028	-24.428	-128	0
Exchange rate adjustment in foreign enterprises	-258	1.843	68	0	0
Depreciation	-6.445	-31.246	-3.410	0	0
Addition acquisition of subsidiaries	-4.048	-31.906	-902	0	0
Disposals	0	3.876	4.161	128	0
Depreciation and impairment at 31 December 2017	-63.513	-378.461	-24.511	0	0
Carrying amount at 31 December 2017	187.702	167.426	11.779	0	13.875
Finance leases are included in property, plant and equipment with a book value of totally		20.631			

Koncern- og årsregnskab 1. januar - 31. december

Noter

9 Immaterielle anlægsaktiver

tkr.	Koncern	
	Varemærker	Goodwill
Kostpris 1. januar 2017	8.436	44.728
Valutakursregulering i udenlandske virksomheder	-462	-98
Tilgang	0	7.531
Kostpris 31. december 2017	7.974	52.161
Ned- og afskrivninger 1. januar 2017	-7.362	-20.839
Valutakursregulering i udenlandske virksomheder	407	91
Afskrivninger	-876	-3.464
Ned- og afskrivninger 31. december 2017	-7.831	-24.212
Regnskabsmæssig værdi 31. december 2017	143	27.949

Begrundelse for afskrivningsperioder for goodwill

Dalby Mølle A/S og Strandbygaard Grafisk A/S

Virksomhedens investering i dattervirksomheden anses for at være af strategisk betydning for koncernen. Under hensyntagen til koncernens forventede planer for forøgelse af aktiviteter og stigning i indtjening er den økonomiske levetid for goodwill blevet fastsat til 10 år.

10 Materielle anlægsaktiver

tkr.	Koncern				
	Grunde og bygninger	Produktionsanlæg og maskiner	Andre anlæg, driftsmateriel og inventar	Indretning af lejede lokaler	Materielle anlægsaktiver under udførelse
Kostpris 1. januar 2017	207.436	464.045	34.104	549	5.724
Valutakursregulering i udenlandske virksomheder	-299	-1.232	-34	0	0
Tilgang	22.882	27.228	4.472	0	13.875
Tilgang ved køb af dattervirksomheder	20.596	60.289	1.940	0	0
Afgang	0	-4.443	-4.192	-549	-5.724
Kostpris 31. december 2017	250.615	545.887	36.290	0	13.875
Ned- og afskrivninger 1. januar 2017	-52.762	-321.028	-24.428	-128	0
Valutakursregulering i udenlandske virksomheder	-258	1.843	68	0	0
Afskrivninger	-6.445	-31.246	-3.410	0	0
Tilgang ved køb af dattervirksomheder	-4.048	-31.906	-902	0	0
Afgang	0	3.876	4.161	128	0
Ned- og afskrivninger 31. december 2017	-63.513	-378.461	-24.511	0	0
Regnskabsmæssig værdi 31. december 2017	187.702	167.426	11.779	0	13.875
I materielle anlægsaktiver indgår finansielle leasingaktiver med regnskabsmæssig værdi på i alt		20.631			

Consolidated financial statements and parent company financial statements 1 January - 31 December

Notes to the financial statements

10 Property, plant and equipment (continued)

DKK'000	Parent Company	
	Land and buildings	Other assets, fixtures and fittings, tools and equipment
Cost at 1 January 2017	58.557	17.543
Additions	72	2.746
Disposals	0	-2.675
Cost at 31 December 2017	58.629	17.614
Depreciation and impairment at 1 January 2017	-12.102	-12.496
Depreciation	-1.355	-1.836
Disposals	0	2.675
Depreciation and impairment at 31 December 2017	-13.457	-11.657
Carrying amount at 31 December 2017	45.172	5.957

DKK'000	Parent company	
	2017	2016
Cost at 1 January	332.422	294.157
Additions during the year	186	38.265
Cost at 31 December	332.608	332.422
Value adjustments at 1 January	-24.494	-33.965
Exchange rate adjustment of capital at the beginning of January	1.392	-3.181
Profit for the year	37.498	47.301
Amortisation of consolidated goodwill	-2.691	-1.492
Change in intra-group profits	214	321
Change in value adjustment of hedging instruments	-3.205	2.176
Dividend distributions from subsidiaries	-3.250	-35.654
Value adjustments at 31 December	5.464	-24.494
Net asset value in subsidiaries	338.072	307.928
Negative capital and reserves carried forward to provisions for other liabilities	7.950	8.423
Carrying amount at 31 December	346.022	316.351

Differences on initial recognition of the subsidiary total DKK 10.005 thousand, including goodwill of DKK 7.531 thousand.

Name and registered office	Voting rights and ownership
Scandic Fod A/S, Vejle Denmark	100%
Scandic Food Inc, US	100%
Danica Foods AS, Norway	100%
Danica Foods AB, Sweden	100%
Scandic Food Sp. Z.o.o., Poland	100%
Streamline Foods Limited, UK	100%
Scandic Food India Private Limited, India	100%
JAN Import A/S, Hedensted Denmark	100%
Emballagegruppen A/S, Vejle Denmark	100%
Scandic Food GmbH, Germany	100%
Dalby Mølle A/S, Kolding, Denmark	65%
Digitalhuset ApS, Vejle Denmark	51%
Strandbygaard Grafisk A/S, Denmark	65%

Koncern- og årsregnskab 1. januar - 31. december

Noter

10 Materielle anlægsaktiver (fortsat)

	Modervirksomhed	
	Grunde og bygninger	Andre anlæg, driftsmateriel og inventar
tkr.		
Kostpris 1. januar 2017	58.557	17.543
Tilgang	72	2.746
Afgang	0	-2.675
Kostpris 31. december 2017	58.629	17.614
Ned- og afskrivninger 1. januar 2017	-12.102	-12.496
Afskrivninger	-1.355	-1.836
Afgang	0	2.675
Ned- og afskrivninger 31. december 2017	-13.457	-11.657
Regnskabsmæssig værdi 31. december 2017	45.172	5.957

	Modervirksomhed	
	2017	2016
tkr.		
11 Kapitalandele i dattervirksomheder		
Kostpris 1. januar	332.422	294.157
Årets tilgang	186	38.265
Kostpris 31. december	332.608	332.422
Værdireguleringer 1. januar	-24.494	-33.965
Valutakursregulering af kapital primo	1.392	-3.181
Årets resultat	37.498	47.301
Afskrivning m.v. på koncerngoodwill	-2.691	-1.492
Ændringer i interne avancer	214	321
Ændring i værdiregulering af sikringsinstrumenter	-3.205	2.176
Udlodning fra dattervirksomheder	-3.250	-35.654
Værdireguleringer 31. december	5.464	-24.494
Indre værdi i dattervirksomheder	338.072	307.928
Negativ egenkapital overført til andre hensatte forpligtelser	7.950	8.423
Regnskabsmæssig værdi 31. december	346.022	316.351

Forskelsbeløb ved første indregning af dattervirksomhed udgør 10.005 t.kr., heraf udgør goodwill 7.531 t.kr.

Navn og hjemsted	Stemme- og ejerandel
Scandic Food A/S, Vejle Danmark	100 %
Scandic Food Inc, USA	100 %
Danica Foods AS, Norge	100 %
Danica Foods AB, Sverige	100 %
Scandic Food Sp. Z.o.o., Polen	100 %
Streamline Foods Limited, England	100 %
Scandic Food India Private Limited, Indien	100 %
JAN Import A/S, Hedsten Danmark	100 %
Emballagegruppen A/S, Vejle Danmark	100 %
Scandic Food GmbH, Tyskland	100 %
Dalby Mølle A/S, Kolding, Danmark	65 %
Digitalhuset ApS, Vejle, Danmark	51 %
Strandbygaard Grafisk A/S, Skjern, Danmark	65 %

Consolidated financial statements and parent company financial statements 1 January - 31 December

Notes to the financial statements

DKK'000	Consolidated		Parent company	
	2017	2016	2017	2016
12 Investment in associated companies				
Cost at 1 January	4.099	4.099	4.099	4.099
Addition acquisition of subsidiaries	947	0	0	0
Cost at 31 December	5.046	4.099	4.099	4.099
Value adjustments at 1 January	-2.197	-2.216	-2.197	-2.216
Addition acquisition of subsidiaries	-95	0	0	0
Profit for the year	771	447	69	447
Carried forward to provisions	-641	-428	-641	-428
Disposals	-2.162	2.197	-2.769	2.197
Value adjustments at 31 December	2.884	1.902	1.330	1.902

Name and registered office	Voting rights and ownership
Owned by parent company: Generationsskifte og vækst A/S	20,88%
Owned by subsidiaries: Grafisk Forum A/S, Horsens	32,5%

DKK'000	Consolidated		Parent company	
	2017	2016	2017	2016
13 Securities				
Cost at 1 January	511	7.230	506	7.225
Additions	23.875	6.469	23.875	6.469
Disposals	-22.365	-13.188	-22.360	-13.188
Cost at 31 December	2.021	511	2.021	506
Impairment and revaluation at 1 January	-80	-3.035	-80	-3.036
Impairment and revaluation	-381	2.955	-381	2.956
Impairment and revaluation at 31 December	-461	-80	-461	-80
Carrying amount at 31 December	1.560	431	1.560	426
14 Deferred tax				
Tax assets:				
Deferred tax at 1 January	9.427	11.999	0	0
Exchange rate adjustment of foreign enterprises	-124	-37	0	0
Deferred tax on profit for the year	-1.081	-2.535	0	0
Deferred tax at 31 December	8.222	9.427	0	0

At 31 December 2017, the Group recognised an asset totalling DKK 8.222 thousand, which primarily comprises tax losses for carryforward

Based on the budgets until 2022, Management considers it likely that there will be future taxable income against which non-utilised tax losses and tax deductions can be offset.

Koncern- og årsregnskab 1. januar - 31. december

Noter

tkr.	Koncern		Modervirksomhed	
	2017	2016	2017	2016
12 Kapitalandele i associerede virksomheder				
Kostpris 1. januar	4.099	4.099	4.099	4.099
Tilgang ved køb af dattervirksomheder	947	0	0	0
Kostpris 31. december	5.046	4.099	4.099	4.099
Værdireguleringer 1. januar	-2.197	-2.216	-2.197	-2.216
Tilgang ved køb af dattervirksomheder	-95	0	0	0
Årets resultat	771	447	69	447
Udlodning	-641	-428	-641	-428
Værdireguleringer 31. december	-2.162	-2.197	-2.769	-2.197
Regnskabsmæssig værdi 31. december	2.884	1.902	1.330	1.902

Navn og hjemsted	Stemme- og ejerandel
Ejet af moderselskab: Generationsskifte og vækst A/S, Kolding	20,88 %
Ejet af dattervirksomheder: Grafisk Forum A/S, Horsens	32,5 %

tkr.	Koncern		Modervirksomhed	
	2017	2016	2017	2016
13 Værdipapirer				
Kostpris 1. januar	511	7.230	506	7.225
Tilgang	23.875	6.469	23.875	6.469
Afgang	-22.365	-13.188	-22.360	-13.188
Kostpris 31. december	2.021	511	2.021	506
Ned- og opskrivninger 1. januar	-80	-3.035	-80	-3.036
Ned- og opskrivninger	-381	2.955	-381	2.956
Ned- og opskrivninger 31. december	-461	-80	-461	-80
Regnskabsmæssig værdi 31. december	1.560	431	1.560	426

14 Udskudt skat

Skatteaktiv:				
Udskudt skat 1. januar	9.427	11.999	0	0
Valutakursregulering i udenlandske virksomheder	-124	-37	0	0
Udskudt skat af årets resultat	-1.081	-2.535	0	0
Udskudt skat 31. december	8.222	9.427	0	0

Koncernen har pr. 31. december 2017 indregnet skatteaktiv på i alt 8.222 t.kr., som primært omfatter skattemæssige underskud til fremførsel.

Ledelsen har på baggrund af budgetterne frem til 2022 vurderet det sandsynligt, at der vil være fremtidig skattepligtig indkomst til rådighed, hvori uudnyttede skattemæssige underskud og uudnyttede skattemæssige fradrag kan udnyttes.

Consolidated financial statements and parent company financial statements
1 January - 31 December

Notes to the financial statements

DKK'000	Consolidated		Parent company	
	2017	2016	2017	2016
15 Prepayments				
Prepaid EDP subscriptions	898	910	898	910
Prepaid rent, leasing etc.	315	33	0	0
Prepaid freight and customs	2.321	1.710	0	0
Prepayment machinery	0	1.077	0	0
Other prepaid charges	2.620	1.983	709	421
	<u>6.154</u>	<u>5.713</u>	<u>1.607</u>	<u>1.331</u>

16 Share capital

The share capital comprises:

A-shares (5.600.000 shares)	5.600	5.600
B- shares (1.200.000 shares)	1.200	1.200
C- shares (1.200.000 shares)	1.200	1.200
	<u>8.000</u>	<u>8.000</u>

The share capital has not been changed for the last five years.

DKK'000	Consolidated		Parent company	
	2017	2016	2017	2016
17 Deferred tax				
Tax liabilities:				
Deferred tax at 1 January	12.274	9.892	2.117	1.602
Exchange rate adjustment of foreign enterprises	60	-67	0	0
Deferred tax acquired companies	4.288	460	0	0
Deferred tax on profit for the year	-1.098	-1.549	81	515
Deferred tax on movements in capital and reserves	-891	440	0	0
Deferred tax at 31 December	<u>14.633</u>	<u>12.274</u>	<u>2.198</u>	<u>2.117</u>

Deferred tax liabilities comprise primarily property, plant and equipment

Koncern- og årsregnskab 1. januar - 31. december

Noter

tkr.	Koncern		Modervirksomhed	
	2017	2016	2017	2016
15 Periodeafgrænsningsposter				
Forudbetalte edb-abonnementer	898	910	898	910
Forudbetalt husleje, leasing m.v.	315	33	0	0
Forudbetalt fragt og told	2.321	1.710	0	0
Forudbetaling maskiner	0	1.077	0	0
Øvrige forudbetalte omkostninger	2.620	1.983	709	421
	<u>6.154</u>	<u>5.713</u>	<u>1.607</u>	<u>1.331</u>
16 Aktiekapital				
Aktiekapitalen består 8.000.000 stk.:				
A-aktier (5.600.000 stk.)			5.600	5.600
B-aktier (1.200.000 stk.)			1.200	1.200
C-aktier (1.200.000 stk.)			1.200	1.200
			<u>8.000</u>	<u>8.000</u>

Aktiekapitalen har ikke været ændret de seneste 5 år

tkr.	Koncern		Modervirksomhed	
	2017	2016	2017	2016
17 Udskudt skat				
Skattepassiv:				
Udskudt skat 1. januar	12.274	9.892	2.117	1.602
Valutakursregulering i udenlandske virksomheder	60	-67	0	0
Udskudt skat tilkøbte virksomheder	4.288	460	0	0
Udskudt skat af årets resultat	-1.098	1.549	81	515
Udskudt skat af egenkapitalbevægelser	-891	440	0	0
Udskudt skat 31. december	<u>14.633</u>	<u>12.274</u>	<u>2.198</u>	<u>2.117</u>

Udskudte skattepassiver, omfatter primært materielle anlægsaktiver.

Consolidated financial statements and parent company financial statements 1 January - 31 December

Notes to the financial statements

18 Pension commitments

DKK'000	Consolidated		Parent company	
	2017	2016	2017	2016
Pension commitments 1 January	1.668	1.680	0	0
Changes for the year	-73	12	0	0
Pension commitments 31 December	1.595	1.668	0	0
Non-current liabilities other than provision	1.035	1.082	0	0
Current liabilities other than provision	560	586	0	0
	1.595	1.668	0	0

19 Provisions for other liabilities

Provision for negative capital and reserves in subsidiaries

	0	0	7.950	8.423
--	---	---	-------	-------

20 Mortgage credit institutions and banks

The group has entered into the following loans:

DKK'000	Consolidated		Parent company	
	2017	2016	2017	2016
Mortgage credit institutions				
Long-term	37.481	31.460	9.933	11.712
Short-term	4.958	3.661	1.783	1.779
	42.439	35.121	11.716	13.491
Banks				
Long-term	13.435	2.365	0	0
Short-term	3.600	428	0	0
	17.035	2.793	0	0
Total loans	59.474	37.914	11.716	13.491

The loans are specified in the balance sheet as follows:

Long-term liabilities other than provisions	50.916	33.825	9.933	11.712
Short-term liabilities other than provisions	8.558	4.089	1.783	1.779
	59.474	37.914	11.816	13.491
Long-term liabilities other than provisions falling due more than five years after the balance sheet date (carrying amount)	22.621	18.843	7.005	8.544

Koncern- og årsregnskab 1. januar - 31. december

Noter

18 Pensionsforpligtelse

tkr.	Koncern		Modervirksomhed	
	2017	2016	2017	2016
Pensionsforpligtelse 1. januar	1.668	1.680	0	0
Årets bevægelser	-73	-12	0	0
Pensionsforpligtelse 31. december	1.595	1.668	0	0
Langfristet forpligtelse	1.035	1.082	0	0
Kortfristet forpligtelse	560	586	0	0
	1.595	1.668	0	0
19 Andre hensatte forpligtelser	0	0	7.950	8.423
Hensat til negativ egenkapital i dattervirksomheder				

20 Gæld til real- og andre kreditinstitutter

Koncernen har følgende lån:

tkr.	Koncern		Modervirksomhed	
	2017	2016	2017	2016
Realkreditinstitutter				
Langfristet	37.481	31.460	9.933	11.712
Kortfristet	4.958	3.661	1.783	1.779
	42.439	35.121	11.716	13.491
Kreditinstitutter				
Langfristet	13.435	2.365	0	0
Kortfristet	3.600	428	0	0
	17.035	2.793	0	0
Gæld i alt	59.474	37.914	11.716	13.491

Gældsforpligtelserne er indregnet således i balancen:

Langfristede gældsforpligtelser	50.916	33.825	9.933	11.712
Kortfristede gældsforpligtelser	8.558	4.089	1.783	1.779
	59.474	37.914	11.716	13.491
Langfristede gældsforpligtelser, der forfalder efter 5 år fra regnskabsårets udløb (regnskabsmæssig værdi)	22.621	18.843	7.005	8.544

Consolidated financial statements and parent company financial statements 1 January - 31 December

Notes to the financial statements

21 Contractual liabilities and contingent liabilities, etc.

Contingent liabilities

The parent company has provided a guarantee of payment for bank loans of the subsidiaries amounting to a total debt at the balance sheet day of tPLN 39.689 and tSEK 1.945 respectively.

A letter of intent has been made to the subsidiary Streamline Ltd. in financial terms to support the Company in 2018.

The Company is subject to the Danish rules on compulsory joint taxation of the Danish subsidiaries of OC Danmark Holding A/S. The company has unlimited, joint and several liability with OC Danmark Holding A/S in respect of Danish corporation taxes and withholding taxes on dividend, interest and royalties within the joint taxation group.

Rental and lease liabilities

Lease liabilities of the Group (operational lease of cars, etc.) and rent liabilities are due within 5 years totalling DKK 17.672 thousand (2016: DKK 16.348 thousand.)

Lease liabilities of the parent company (operational lease of cars, etc.) and rent liabilities are due within 2 years totalling DKK 2.871 thousand (2016: DKK 2.640 thousand).

22 Mortgages and security

The following assets have been provided as security for mortgage loans and bank loans:

DKK'000	Consolidated		Parent company	
	2017	2016	2017	2016
Land and buildings with a carrying amount of	114.900	76.860	31.710	32.816
Plant and machinery with a carrying amount of	33.255	8.500	0	0
Trade receivables	2.393	0	0	0

Owner's mortgages with a nominal value of DKK 70.904 thousand have been secured upon the Group's properties; DKK 19.145 thousand hereof are secured upon the properties of the parent company. The mortgages are all deposited with the group.

23 Financial instruments

The Group uses hedging instruments such as forward exchange contracts to hedge recognised and non-recognised transactions.

Recognised transaktions

Hedging of recognised transactions mainly comprises receivables and liabilities.

Currency risks

Currency (DKK'000)	Payment/ maturity	Receivables	Payables	Hedged us-	Net
				ing forward exchange contracts and cur- rency swaps	
USD	< 1 year	3.895	-4.287	2.577	-163

Koncern- og årsregnskab 1. januar - 31. december

Noter

21 Kontraktlige forpligtelser og eventualposter m.v.

Eventualforpligtelser

Modervirksomheden har afgivet selvskyldnerkaution vedrørende dattervirksomheders lån hos pengeinstitutter med en samlet gæld pr. statusdagen på henholdsvis tPLN 39.689 og tSEK 1.945.

Der er afgivet et letter of intent overfor datterselskabet Streamline Ltd. om finansielt, at ville understøtte selskabet i 2018.

Selskabet er omfattet af de danske regler om tvungen sambeskatning af OC Danmark Holding A/S' danske dattervirksomheder. Selskabet hæfter ubegrænset og solidarisk med OC Danmark Holding A/S for danske selskabsskatter og kildeskatter på udbytte, renter og royalties inden for sambeskatningskredsen.

Leje- og leasingforpligtelser

Koncernens leasingforpligtelser (operationel leasing af biler m.v.) og huslejeforpligtelser forfalder inden for 5 år med i alt 17.672 t.kr. (2016: 16.348 t.kr.)

Modervirksomhedens leasingforpligtelser (operationel leasing af biler m.v.) og huslejeforpligtelser forfalder inden for 2 år med i alt 2.871 t.kr. (2016: 2.640 t.kr.)

22 Sikkerhedsstillelser

Følgende aktiver er stillet til sikkerhed for realkreditinstitutter og gæld til kreditinstitutter:

tkr.	Koncern		Modervirksomhed	
	2017	2016	2017	2016
Grunde og bygninger med en regnskabsmæssig værdi på	114.900	76.860	31.710	32.816
Produktionsanlæg og maskiner med en regnskabsmæssig værdi på	33.255	8.500	0	0
Tilgodehavender fra salg og tjenesteydelser	2.393	0	0	0

Der er tinglyst ejerpantebreve på nominel 70.904 t.kr. i koncernens ejendomme, heraf 19.145 t.kr. i modervirksomhedens ejendom. Pantebrevene er alle i koncernens behold.

23 Finansielle instrumenter

Som led i sikring af indregnede og ikke-indregnede transaktioner anvender Good Food Group-koncernen sikringsinstrumenter i form af valutaterminskontrakter.

Indregnede transaktioner

Sikring af indregnede transaktioner omfatter væsentligst tilgodehavender og gældsforpligtelser.

Valuta risici

Valuta tkr.	Betaling- /udløb	Tilgode- havender	Gældsfor- pligtelser	Afdækket	Netto- position
				ved valutater- minskon- trakter og valuta- swaps	
USD	< 1 år	3.895	-4.287	2.577	-163

Consolidated financial statements and parent company financial statements 1 January - 31 December

Notes to the financial statements

23 Financial instruments (continued)

Forecast transactions

The Group uses forward exchange contracts to hedge expected currency risks relating to sale and purchase of goods in the coming year.

DKK'000	Period	Contractual value		Gains and losses recognised in equity	
		2017	2016	2017	2016
Forward exchange contracts	0-12 months	59.715	100.156	-1.751	281

24 Related parties

Good Food Group A/S' related parties comprise the following:

Controlling interest

OC Danmark Holding A/S, Store Grundet Allé, 7100 Vejle, Denmark.

Other related parties

In addition to the above shareholder, the following parties are shareholders in the company, having more than 5 % of the voting rights:

AC Danmark Holding A/S, Store Grundet Allé, 7100 Vejle, Denmark

TC Danmark Holding A/S, Store Grundet Allé, 7100 Vejle, Denmark.

The Company's related parties also comprise Good Food Group A/S' subsidiaries. Related parties also comprise the companies' Board of Directors and Executive Board and companies in which the above perConsolidated and parent company financial statements
1 January - 31 December

Related party transactions

Group

	2017	2016
DKK'000		
Purchase of legal assistance from Kromann Reumert	120	649
Interest expenses	1.152	1.411
Debt to associated	28.435	24.652

In addition to the distribution of dividends there have been no related party transactions. Remuneration to the parent company's Executive Board and Board of Directors appears from note 5.

25 Appropriation of profit/loss

DKK'000	Parent company	
	2017	2016
Dividend proposed	7.000	8.600
Transferred to reserves under equity	25.037	33.629
	<u>32.037</u>	<u>42.229</u>

Koncern- og årsregnskab 1. januar - 31. december

Noter

23 Finansielle instrumenter (fortsat)

Forventede fremtidige transaktioner

Koncernen afdækker forventede valutarisici vedrørende varesalg og varekøb inden for det førstkomende år med valutaterminskontrakter.

t.kr.	Periode	Kontraktmæssig værdi		Gevinst og tab indregnet i egenkapitalen	
		2017	2016	2017	2016
Valutaterminskontrakter	0-12 måneder	59.715	100.156	-1.751	281

24 Nærtstående parter

Good Food Group A/S' nærtstående parter omfatter følgende:

Bestemmende indflydelse

OC Danmark Holding A/S, Store Grundet Allé, 7100 Vejle

Øvrige nærtstående parter

Ud over ovennævnte kapitalejer har selskabet følgende kapitalejere, der besidder mere end 5 % af stemmerettighederne:

AC Danmark Holding A/S, Store Grundet Allé, 7100 Vejle

TC Danmark Holding A/S, Store Grundet Allé, 7100 Vejle

Selskabets nærtstående parter omfatter endvidere Good Food Group A/S' dattervirksomheder. Herudover omfatter nærtstående parter bestyrelse og direktion samt selskaber, hvor denne personkreds har væsentlige interesser.

Transaktioner med nærtstående parter

Koncern

tkr.	2017	2016
Køb af advokatydelse fra Kromann Reumert	120	649
Renteomkostninger	1.152	1.411
Gæld til tilknyttede virksomheder	28.435	24.652

Ud over udlodning af udbytte har der ikke været transaktioner med kapitalejerne. Vederlag til moder-virksomhedens direktion og bestyrelse fremgår af note 5.

25 Resultatdisponering

tkr.	Moderselskab	
	2017	2016
Foreslået udbytte	7.000	8.600
Overført til egenkapitalreserver	25.037	33.629
	<u>32.037</u>	<u>42.229</u>

Consolidated financial statements and parent company financial statements
1 January - 31 December

Notes to the financial statements

	Consolidated	
	2017	2016
DKK'000		
26 Cash flow statement - adjustments		
Other interest income and similar items	-9.864	-4.597
Other interest expense and similar items	14.493	8.924
Depreciation, amortisation and impairment of property, plant and equipment and intangible assets	44.570	36.907
Tax on profit from ordinary activities	9.665	13.927
Other adjustments	-771	0
	<u>58.093</u>	<u>55.161</u>
27 Cash flow statement - changes in working capital		
Changes in inventories	-28.818	-11.921
Changes in receivables	-23.364	25.229
Changes in trade payables	36.449	22.325
	<u>-15.733</u>	<u>35.703</u>
28 Cash flow statement - net liabilities to credit institutions		
Cash at bank and in hand	94.356	29.625
Short-term bank loans and overdrafts	-204.108	-103.282
	<u>-109.752</u>	<u>-73.657</u>

Koncern- og årsregnskab 1. januar - 31. december

Noter

26 Pengestrømsopgørelse - reguleringer

tkr.	Koncern	
	2017	2016
Finansielle indtægter og lignende	-9.864	-4.597
Andre finansielle omkostninger	14.493	8.924
Af- og nedskrivninger af materielle og immaterielle anlægsaktiver	44.570	36.907
Skat af ordinært resultat	9.665	13.927
Øvrige	-771	0
	<u>58.093</u>	<u>55.161</u>

27 Pengestrømsopgørelse - ændring i driftskapital

Ændring i varebeholdninger	-28.818	-11.921
Ændring i tilgodehavender	-23.364	25.229
Ændring i leverandører og anden gæld	36.449	22.325
	<u>-15.733</u>	<u>35.703</u>

28 Nettogæld til kreditinstitutter, ultimo

Likvide beholdninger	94.356	29.625
Kortfristet bankgæld	-204.108	-103.282
	<u>-109.752</u>	<u>-73.657</u>