

# 2019

## ÅRSRAPPORT

Energi Fyn a.m.b.a.  
Energi Fyn-koncernen  
CVR-nr. 53777813



*EnergiFyn*



- 04** Selskabsoplysninger
- 05** Ledespåtegning
- 06** Den uafhængige revisors påtegning
- 08** Energi Fyn i tal
- 10** Bestyrelse og direktion
- 11** Repræsentantskabet for Energi Fyn a.m.b.a.
- 12** Hoved- og nøgletal
- 14** Forord
- 16** Det skete i 2019
- 20** Ledelsesberetning
- 54** Samfundsansvar hos Energi Fyn
- 81** Årsregnskab 2019 Energi Fyn a.m.b.a. og koncernen
- 95** Anvendt regnskabspraksis





# Selskabsoplysninger

## Selskabsoplysninger

Energi Fyn a.m.b.a.  
Sanderumvej 16  
5250 Odense SV

CVR-nr. 53777813

Energi Fyn Holding A/S  
Sanderumvej 16  
5250 Odense SV

CVR-nr. 27471870

Telefon 63 17 19 00  
Fax 63 17 19 19  
energifyn@energifyn.dk  
www.energifyn.dk

Regnskabsår  
01.01.2019 - 31.12.2019

## Bestyrelse i Energi Fyn a.m.b.a.

Søren Thorsager, formand  
Bjarne Ivan Hansen, næstformand  
Knud Bjørn  
Jørn Frederik Jørgensen [udtrådt marts 2020]  
Cæcilie Ning Hage  
Christian Hein  
Louise Andersen  
Ulrikka Brændgaard Nissen [indtrådt marts 2020]

## Bestyrelse i Energi Fyn Holding A/S

Søren Thorsager, formand  
Bjarne Ivan Hansen, næstformand  
Knud Bjørn  
Jørn Frederik Jørgensen [udtrådt marts 2020]  
Cæcilie Ning Hage  
Christian Hein  
Louise Andersen  
Ulrikka Brændgaard Nissen [indtrådt marts 2020]  
Jan Eriksen\*  
Anders Nøhr Jensen\*  
Gitte Nørgaard Hansen\*  
Henning Ley-Frantsen\*

## Direktion

Adm. direktør Bent Agerholm

## Revision

ERNST & YOUNG  
Godkendt Revisionspartner-selskab  
Englandsgade 25  
5100 Odense C

## Bank

Danske Bank  
Albani Torv 2-3  
5000 Odense C

## Advokat

FOCUS ADVOKATER P/S  
Englandsgade 25  
5100 Odense C

Godkendt på ordinært repræsentantskabsmøde  
18. august 2020.

\*Medarbejdervalgte bestyrelsesmedlemmer i Energi Fyn Holding A/S.

Dirigent  






# Ledelsespåtegning

Bestyrelse og direktion har dags dato behandlet og godkendt årsrapporten for regnskabsåret 1. januar – 31. december 2019 for Energi Fyn a.m.b.a.

Årsrapporten er aflagt i overensstemmelse med årsregnskabsloven.

Det er vores opfattelse, at koncernregnskabet og årsregnskabet giver et retvisende billede af koncernens og selskabets aktiver, passiver og finansielle stilling pr. 31. december 2019 samt af

resultatet af koncernens og selskabets aktiviteter og koncernens pengestrømme for regnskabsåret 1. januar – 31. december 2019.

Det er endvidere vores opfattelse, at ledelsesberetningen indeholder en retvisende redegørelse for udviklingen i koncernens og selskabets aktiviteter og økonomiske forhold, årets resultat og for koncernens og selskabets finansielle stilling.

Årsrapporten indstilles til repræsentantskabets godkendelse.

Odense, den 24. juni 2020.

## Direktion



Bent Agerholm  
Adm. direktør

## Bestyrelse



Søren Thorsager  
Formand



Bjarne Ivan Hansen  
Næstformand



Knud Bjørn



Cæcilie Ning Hage



Christian Hein



Louise Andersen



Ulrikka Brændgaard Nissen



# Den uafhængige revisors revisionspåtegning

Til andelshaverne i Energi Fyn a.m.b.a.

## Konklusion

Vi har revideret koncernregnskabet og årsregnskabet for Energi Fyn a.m.b.a. for regnskabsåret 1. januar – 31. december 2019, der omfatter resultatopgørelse, balance, egenkapitalopgørelse og noter, herunder anvendt regnskabspraksis, for såvel koncernen som selskabet, samt pengestrømsopgørelse for koncernen. Koncernregnskabet og årsregnskabet udarbejdes efter årsregnskabsloven.

Det er vores opfattelse, at koncernregnskabet og årsregnskabet giver et retvisende billede af koncernens og selskabets aktiver, passiver og finansielle stilling pr. 31. december 2019 samt af resultatet af koncernens og selskabets aktiviteter og pengestrømme for regnskabsåret 1. januar – 31. december 2019 i overensstemmelse med årsregnskabsloven.

## Grundlag for konklusion

Vi har udført vores revision i overensstemmelse med internationale standarder om revision og de yderligere krav, der er gældende i Danmark. Vores ansvar ifølge disse standarder og krav er nærmere beskrevet i revisionspåtegningens afsnit "Revisors ansvar for revisionen af koncernregnskabet og årsregnskabet" (herefter benævnt "regnskaberne"). Det er vores opfattelse, at det opnåede revisionsbevis er tilstrækkeligt og egnet som grundlag for vores konklusion.

## Uafhængighed

Vi er uafhængige af koncernen i overensstemmelse med internationale etiske regler for revisorer (IESBA's etiske regler) og de yderligere krav, der er gældende i Danmark, ligesom vi har opfyldt vores øvrige etiske forpligtelser i henhold til disse regler og krav.

## Ledelsens ansvar for regnskaberne

Ledelsen har ansvaret for udarbejdelsen af et koncernregnskab og et årsregnskab, der giver et retvisende billede i overensstemmelse med årsregnskabsloven. Ledelsen har endvidere ansvaret for den interne kontrol, som ledelsen anser for nødvendig for at

udarbejde regnskaberne uden væsentlig fejlinformation, uanset om denne skyldes besvigelser eller fejl.

Ved udarbejdelsen af regnskaberne er ledelsen ansvarlig for at vurdere koncernens og selskabets evne til at fortsætte driften; at oplyse om forhold vedrørende fortsat drift, hvor dette er relevant; samt at udarbejde regnskaberne på grundlag af regnskabsprincippet om fortsat drift, medmindre ledelsen enten har til hensigt at likvidere koncernen eller selskabet, indstille driften eller ikke har andet realistisk alternativ end at gøre dette.

## Revisors ansvar for revisionen af regnskaberne

Vores mål er at opnå høj grad af sikkerhed for, om regnskaberne som helhed er uden væsentlig fejlinformation, uanset om denne skyldes besvigelser eller fejl, og at afgive en revisionspåtegning med en konklusion. Høj grad af sikkerhed er et højt niveau af sikkerhed, men er ikke en garanti for, at en revision, der udføres i overensstemmelse med internationale standarder om revision og de yderligere krav, der er gældende i Danmark, altid vil afdække væsentlig fejlinformation, når sådan findes. Fejlinformationer kan opstå som følge af besvigelser eller fejl og kan betragtes som væsentlige, hvis det med rimelighed kan forventes, at de enkeltvis eller samlet har indflydelse på de økonomiske beslutninger, som regnskabsbrugerne træffer på grundlag af regnskaberne.

Som led i en revision, der udføres i overensstemmelse med internationale standarder om revision og de yderligere krav, der er gældende i Danmark, foretager vi faglige vurderinger og oprettholder professionel skepsis under revisionen. Herudover:

- Identificerer og vurderer vi risikoen for væsentlig fejlinformation i regnskaberne, uanset om denne skyldes besvigelser eller fejl, udformer og udfører revisionshandling som reaktion på disse risici samt opnår revisionsbevis, der er tilstrækkeligt og egnet til at danne grundlag for vores konklusion. Risikoen for ikke at opdage væsentlig fejlinformation forårsaget af besvigelser er højere end ved væsentlig fejlinformation forårsaget af fejl, idet besvigelser kan omfatte sammensværgelser, dokumentfalsk, bevidste udledelser, vildledning eller tilsidesættelse af intern kontrol.



- Opnår vi forståelse af den interne kontrol med relevans for revisionen for at kunne udforme revisionshandlinger, der er passende efter omstændighederne, men ikke for at kunne udtrykke en konklusion om effektiviteten af koncernens og selskabets interne kontrol.
- Tager vi stilling til, om den regnskabspraksis, som er anvendt af ledelsen, er passende, samt om de regnskabsmæssige skøn og tilknyttede oplysninger, som ledelsen har udarbejdet, er rimelige.
- Konkluderer vi, om ledelsens udarbejdelse af regnskaberne på grundlag af regnskabsprincippet om fortsat drift er passende, samt om der på grundlag af det opnåede revisionsbevis er væsentlig usikkerhed forbundet med begivenheder eller forhold, der kan skabe betydelig tvivl om koncernens og selskabets evne til at fortsætte driften. Hvis vi konkluderer, at der er en væsentlig usikkerhed, skal vi i vores revisionspåtegning gøre opmærksom på oplysninger herom i regnskaberne eller, hvis sådanne oplysninger ikke er tilstrækkelige, modificere vores konklusion. Vores konklusion er baseret på det revisionsbevis, der er opnået frem til datoen for vores revisionspåtegning. Fremtidige begivenheder eller forhold kan dog medføre, at koncernen og selskabet ikke længere kan fortsætte driften.
- Tager vi stilling til den samlede præsentation, struktur og indhold af regnskaberne, herunder noteoplysningerne, samt om regnskaberne afspejler de underliggende transaktioner og begivenheder på en sådan måde, at der gives et retvisende billede heraf.
- Opnår vi tilstrækkeligt og egnet revisionsbevis for de finansielle oplysninger for virksomhederne eller forretningsaktiviteterne i koncernen til brug for at udtrykke en konklusion om koncernregnskabet. Vi er ansvarlige for at lede, føre tilsyn med og udføre koncernrevisionen. Vi er eneansvarlige for vores revisionskonklusion.

Vi kommunikerer med den øverste ledelse om blandt andet det planlagte omfang og den tidsmæssige placering af revisionen samt betydelige revisionsmæssige observationer, herunder eventuelle betydelige mangler i intern kontrol, som vi identificerer under revisionen.

## Udtalelse om ledelsesberetningen

Ledelsen er ansvarlig for ledelsesberetningen. Vores konklusion om regnskaberne omfatter ikke ledelsesberetningen, og vi udtrykker ingen form for konklusion med sikkerhed om ledelsesberetningen.

I tilknytning til vores revision af regnskaberne er det vores ansvar at læse ledelsesberetningen og i den forbindelse overveje, om ledelsesberetningen er væsentligt inkonsistent med regnskaberne eller vores viden opnået ved revisionen eller på anden måde synes at indeholde væsentlig fejlinformation.

Vores ansvar er derudover at overveje, om ledelsesberetningen indeholder krævede oplysninger i henhold til årsregnskabsloven.

Baseret på det udførte arbejde er det vores opfattelse, at ledelsesberetningen er i overensstemmelse med regnskaberne og er udarbejdet i overensstemmelse med årsregnskabslovens krav. Vi har ikke fundet væsentlig fejlinformation i ledelsesberetningen.

Odense, den 24. juni 2020

## ERNST & YOUNG

Godkendt Revisionspartnerselskab  
CVR-nr. 30 70 02 28



Brian Skovhus Jakobsen  
statsaut. revisor  
mne27701

Claus Hammer-Pedersen  
statsaut. revisor  
mne21334



# Energi Fyn i tal



**205.000**

andelshavere ejer hver især en del af Energi Fyn.



I 2019 sørgede vi for, at fynboerne havde strøm i stikkontakten

**99,997 %**

af tiden.



Vi ejer

**26**

vindmøller, der i 2019 havde en årlig produktion på 210 GWh.  
Det svarer til cirka 52.500 husstandes årlige elforbrug.



Fibernet til

**75.000**

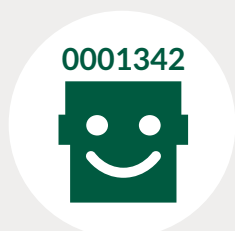
andelshavere.



Vores kunde- og afregningselskab Administrationservice Fyn  
håndterede i 2019 mere end

**560.000**

afregningsforhold inden for el, gas, bredbånd, vand, afløb,  
fjernvarme og renovation.



Gennem netselskabet Vores Elnet ejer og servicerer vi

**209.000**

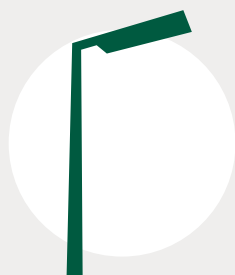
elmålere.



Vores Elnet driver 83 60/10 kV stationer, 4209 10/0,4 kV  
transformerstationer og

**58.774**

kabelskabe.



Vi drifter og vedligeholder mere end

**86.000**

gadelamper på Fyn.



I 2019 leverede vi mere end

**300 mio. m<sup>3</sup>**

gas til virksomheder og private husstande i hele Danmark.



Realiserede energibesparelser

**112 GWh**

Det svarer til det samlede energiforbrug i cirka 5.125 husstande.





# Bestyrelse og direktion i Energi Fyn a.m.b.a. og Energi Fyn Holding

Bagerst fra venstre: Christian Hein, adm. direktør Bent Agerholm, Knud Bjørn, Jørn Frederik Jørgensen, bestyrelsesformand Søren Thorsager, Jan Eriksen, næstformand Bjarne Ivan Hansen, Anders Nøhr Jensen, Gitte Nørgaard Hansen, Cæcilie Ning Hage og Henning Ley-Frantsen. Ulrikka Brændgaard Nissen og Louise Andersen er ikke på billedet.

# Repræsentantskabet for Energi Fyn a.m.b.a.

## Valgområde 1

Andreas Nissen, Stigevej 294, 5270 Odense N  
 Arne Eriksen, Tørresøvej 137, 5450 Otterup  
 Bent Soelberg, Plantagevej 83, 5462 Morud  
 Christel Kniep, Tevringevej 39, 5462 Morud  
 Claus Just Pedersen, Siriusvænget 10, 5210 Odense NV  
 Erling Jensen, Broby Kirkevej 17, 5270 Odense N  
 Ernst Boye Nielsen, Præstetoften 1, 5471 Sønderø  
 Hans Nylandsted Andersen, Højvang 239, 5270 Odense N  
 Jens Otto Dalhøj, Rugbjerg 24, 5400 Bogense  
 Jesper Hyldal Christensen, Daugstrupvej 17, 5450 Otterup  
 Jesper Vork Nielsen, Havrevænget 32, 5471 Sønderø  
 Jørgen L. Hansen, Morbærhaven 22, 5450 Otterup  
 Kim Johansen, Tromsøparken 22, 5400 Bogense  
 Maria Jensen, Ørritslev Gade 31, 5450 Otterup  
 Mette Møller Svendsen, Bredgade 59, 5485 Skamby  
 Ove Eriksen, Askebyvej 60, 5471 Sønderø  
 Poul Larsen, Holsevej 26, 5464 Brøndrup Fyn  
 Steen Langkilde Møller, Villestoftemarken 20, 5210 Odense NV

## Valgområde 2

Anders Kristensen, Rønnevej 17, 5620 Glamsbjerg  
 Annette Søby Jensen, Topshøj 8, 5631 Ebberup  
 Christian Lundegaard, Mosemarksvej 5, 5631 Ebberup  
 Ebbe Knudsen, Parkvej 73, 5492 Vissenbjerg  
 Fanny Møller, Maevej 4, 5672 Broby  
 Hans Elving Pedersen, Søbjergvænget 80, 5672 Broby  
 Hans Juul Jensen, Dannesbovej 54, 5690 Tommerup  
 Helge Kold, Strandgade 83B, 5683 Haarby  
 Jacob Jensen, Ellegårdvej 12, 5200 Odense V  
 Lene Chortsen Isak, Lilleskovvej 48, 5690 Tommerup  
 Louise Andersen, Assensvej 334, 5690 Tommerup  
 Niels Ryssel, Hegnet 8, 5631 Ebberup  
 Søren Edlefsen, Tobaksgården 7, 5610 Assens  
 Søren Mikkelsen, Kådekildevej 10, 5492 Vissenbjerg  
 Søren Steen Andersen, Degnedyden 13, 5690 Tommerup  
 Ulrikka Brændgaard Nissen, Solevadvej 44, 5690 Tommerup

## Valgområde 3

André Shamoun Darbroudi, Lollandsgade 1, 5000 Odense C  
 Bent Thorsager, Thurøgade 4, 5000 Odense C  
 Carsten Myhr, Johannevej 4, 5000 Odense C  
 Clement Tofterup, Hunderupvej 39, 5000 Odense C  
 Cæcilie Ning Hage, Nedergade 22, 5000 Odense C

\* Æresmedlem af Energi Fyn a.m.b.a.'s repræsentantskab

Ernst Kier, Vindegade 100, 5000 Odense C  
 Hans Toksvig Larsen, Bøgebjergvej 18, 5000 Odense C  
 Hardy Kæhne, Bådvej 5, 5240 Odense NØ  
 John Erik Wozny, Grønløkkevej 22, 5000 Odense C  
 John Hjorth, Bådvej 132, 5240 Odense NØ  
 Jørgen Kjær Jensen, Filsofgangen 62, 5000 Odense C  
 Marie-Louise Uglebjerg Hansen, Dronningensgade 88, 5000 Odense C  
 Mette Rahbek, Thuresensgade 14B, st. th., 5000 Odense C  
 Morten Weber, Falen 6, 5000 Odense C  
 Peter Søndergaard Christiansen, Smedevænget 6, 5230 Odense M  
 Peter Zinck, Kronprinsensgade 21, stuen, 5000 Odense C  
 Roy Louis Thoresen, Overgade 14, 5000 Odense C  
 Torben FYN Larsen, Skt. Jørgens Haven 71, 5000 Odense C

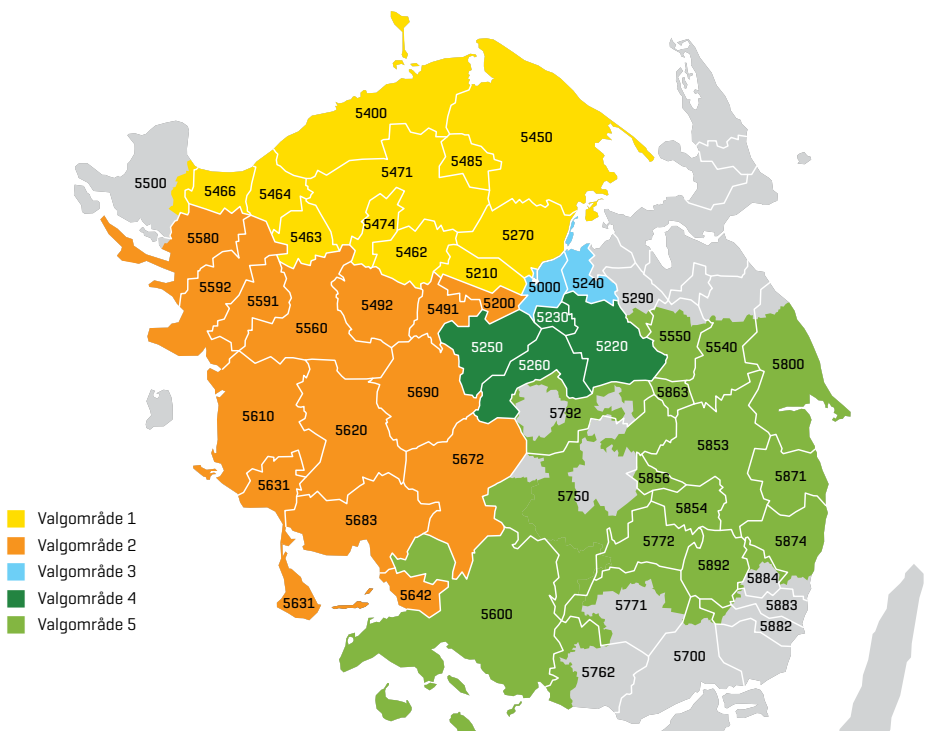
## Valgområde 4

Alex Rasmussen, Larsen Stevns Vænge 32, 5220 Odense SØ  
 Caroline Lauritsen, Herluf Trolles Vej 210, 5220 Odense SØ  
 Christian Ry Dyekjær, Lundekærvej 22, 5250 Odense SV  
 Dorte Hjertstedt Boye, Axelvænget 3, 5250 Odense SV  
 Finn Lorenzen, Prins Haralds Allé 44, 5250 Odense SV  
 Hans Ove Mertz, Tofte 3, 5220 Odense SØ  
 Inger Schiel-Madsen, Korsløkkevej 55, 5220 Odense SØ  
 Jannik Munk, Elmegårdvænget 17, 5250 Odense SV  
 John Sandsberg, Valmueemarken 14, 5260 Odense S  
 Knud Andersen, Mensalgårdvænget 11, 5260 Odense S  
 Knud Damgaard Cornett, Aulkærsvænget 20, 5260 Odense S

Leif Henriksen\*, Rughøjvej 78, 5250 Odense SV  
 Mikkel Juul Larsen, Erholmvænget 46, 5230 Odense M  
 Niels Erik Søndergaard, Rasmus Rasks Allé 95, 5250 Odense SV  
 Rikke Kaas Molin, Bredbjerg Gyde 4, 5462 Morud  
 Søren Fohlmann, Thujavej 91, 5250 Odense SV  
 Søren Thorsager, Bergendals Allé 8, 5250 Odense SV  
 Tom Bonnesen, Fangel Bygade 2, 5260 Odense S

## Valgområde 5

Andreas Munch Møller, Svendborgvej 133, 5600 Faaborg  
 Bjarne Ivan Hansen, Stationsvænget 40, 5853 Ørbæk  
 Bjarne Schack, Havrevænget 7, 5550 Langeskov  
 Christian Hein, Stationsvænget 18, 5853 Ørbæk  
 Elsa Knudsen, Bavnehøjalle 83, 5800 Nyborg  
 Erik Christensen, Sommerbyen 78, 5800 Nyborg  
 Erik Falkø, Daltoften 8, 5550 Langeskov  
 Eskild Albjerg, Tårup Byvej 5, 5871 Frørup  
 Finn Mikkelsen, Vesterhavnen 22, 1.tv, 5800 Nyborg  
 Flemming Kjærulf, Kystvej 26, 5800 Nyborg  
 Jakob Holm, Sundbjergvej 12, 5600 Faaborg  
 Knud Bjørn, Sulkendrupvej 9, 5800 Nyborg  
 Mads Holdgaard, Assensvej 19, 5600 Faaborg  
 Mads Sommerlund, Lindevej 2, 5600 Faaborg  
 Niels Christian Ganderup, Bakkevej 13, 5550 Langeskov  
 Niels Erik Elmélund-Præstekær, Tåstebjerggyden 19, 5600 Faaborg  
 Poul Emil Frederiksen, Åvang 4, 5772 Kværndrup





# Hoved- og nøgletal



Set over en 5-årig periode kan koncernens udvikling beskrives ved følgende hoved- og nøgletal:

[mio. kr.]	Koncern				
Hovedtal	2019	2018	2017	2016	2015
Nettoomsætning	2.467,0	1.857,7	1.352,6	1.413,0	1.364,0
Omkostninger	-1.987,3	-1.454,6	-1.009,3	-1.102,2	-1.116,1
Resultat af primær drift før afskrivninger	479,7	403,1	343,3	310,8	247,9
Afskrivninger	-267,1	-270,4	-231,7	-235,5	-178,1
Resultat af primær drift	212,6	132,7	111,6	75,3	69,8
Værdiregulering af andre kapitalandele	-0,1	-0,2	0,0	-0,2	-0,4
Netto finansielle poster	56,2	-34,9	41,0	29,9	5,3
<b>Årets resultat før skat</b>	<b>268,6</b>	<b>97,6</b>	<b>152,5</b>	<b>104,9</b>	<b>74,7</b>
Skat	-52,7	-30,7	-27,0	-26,2	-15,1
<b>Årets resultat</b>	<b>216,0</b>	<b>66,9</b>	<b>125,6</b>	<b>78,8</b>	<b>59,6</b>
Anlægsaktiver	4.483,9	4.536,3	3.931,3	3.811,9	3.317,8
Omsætningsaktiver	2.040,5	2.011,3	2.497,0	2.167,8	2.397,3
<b>Aktiver i alt</b>	<b>6.524,4</b>	<b>6.547,5</b>	<b>6.428,3</b>	<b>5.979,7</b>	<b>5.715,0</b>
Egenkapital	3.577,3	3.448,5	3.346,1	3.215,0	3.096,9
Hensatte forpligtelser	167,9	171,1	145,5	133,3	98,6
Langfristede gældsforpligtelser	1.833,4	1.864,4	1.408,7	1.268,7	1.315,8
Kortfristede gældsforpligtelser	945,8	1.063,6	1.528,0	1.362,7	1.203,7
Pengestrøm fra driften	308,8	476,7	337,5	436,4	222,4
Pengestrøm til investering	-170,2	-883,4	-214,7	-723,7	-365,2
Heraf til investering i materielle anlægsaktiver	-197,2	-571,8	-352,1	-458,8	-362,1
Pengestrøm fra finansiering	-76,9	450,8	318,5	-58,9	-51,2
<b>Pengestrøm i alt</b>	<b>61,7</b>	<b>44,0</b>	<b>441,2</b>	<b>-346,2</b>	<b>-194,0</b>
<b>Nøgletal</b>					
Overskudsgrad %	8,6	7,1	8,3	5,3	5,1
Afkastningsgrad %	4,4	2,9	2,7	2,0	2,1
Likviditetsgrad %	215,8	189,1	163,4	159,1	199,2
Egenkapitalandel (soliditet) %	54,8	52,7	52,1	53,8	54,2
Egenkapitalforrentning %	6,1	2,0	3,8	2,5	1,9
<b>Gennemsnitligt antal ansatte</b>	<b>299</b>	<b>307</b>	<b>272</b>	<b>264</b>	<b>257</b>

Den afledte pengestrømsopgørelse er i 2019 ændret, så den viser nettoværdien af træk henholdsvis indestående på cashpool. Sammenligningstillene for 2018 er tilrettet.

Fra og med 2018 har selskabet ændret princip i sin pengestrømsopgørelse, således at værdipapirer og bankgæld ikke længere indgår i de likvide midler. Der er ændret i sammenligningstillene for 2017, men der er ikke ændret i sammenligningstillene for 2015-2016.

Der henvises til definitioner og begreber under anvendt regnskabspraksis.





# Energi til det moderne liv både i dag og i fremtiden

2019 har været et meget positivt år for Energi Fyn. Vi har branchens mest tilfredse kunder, og de seneste års konsolideringer samt vores positive og solide resultat-udvikling betyder, at vi står stærkt som en moderne andelsejet energikoncern.

Energi Fyn er en moderne, regionalt forankret energikoncern ejet af vores fynske andelshavere.

Det er vores fornemmeste opgave at skabe forudsætningen for det moderne liv og levere løsninger, der gør det enkelt og trygt at være kunde hos Energi Fyn, samtidig med at vi deltager aktivt i udviklingen af et bæredygtigt energisystem og i udviklingen af Fyn.

## En verden i forandring

Verden omkring os er i hastig forandring. Forudsætningerne for vores moderne liv er fortsat, at der skal være strøm i stikkontakterne, varme i radiatorerne samt hurtigt og stabilt internet, men i disse år sker der mange ændringer - både teknologisk, klimamæssigt, regulatorisk og markeds-mæssigt. Det betyder nye muligheder, behov og ønsker og stiller i høj grad krav til os som andelsejet energikoncern.

Vi ser ind i en verden med mange nye teknologiske muligheder, regulatoriske krav, sammenlægninger på tværs af forsyningsarter og landsdele, og hvor der er behov for, at vi alle i langt højere grad tager ansvar for den grønne omstilling.

I denne udviklingsproces er vores kunder og dialogen med dem afgørende. Særligt er relationen til vores 205.000 andelshavere vigtig for os. For som andelsejet energikoncern har vi en stor forpligtigelse til at skabe værdi for vores kunder og andelshavere. Derfor betyder det også meget for os, at vi i 2019 blev kåret som nummer 1 i EPSI Rating Danmarks årlige analyse af kundernes tilfredshed med deres elleverandør.

## Ambitiøse klimamål der kræver handling

Et bredt flertal i Folketinget blev i slutningen af 2019 enig om en ny klimalov, der skal sikre, at Danmark reducerer udledningen af drivhusgasser med 70 procent i 2030, og at Danmark er helt klimaneutral i 2050.

Der er ingen tvivl om, at energibranchen spiller en afgørende rolle i forhold til den grønne omstilling. Hos Energi Fyn ser vi det som en naturlig del af vores forretningsgrundlag at tage aktivt del i at løse de energi- og klimaudfordringer, som vi står over for. Det gør vi blandt andet via vores aktiviteter inden for vindmøller, energirådgivning og varmepumper samtidig med, at vi løbende afsøger nye områder, hvor vi kan bidrage til den grønne omstilling.

Vi har desuden stort fokus på at udvikle elnettet, så vi også i fremtiden kan opretholde en høj forsyningsikkerhed samt sikre et robust og stabilt elnet, der kan understøtte den grønne omstilling samt fremtidens ønsker og behov for et intelligent elnet.

## Multiforsyning er en af vejene

I 2019 har et muligt salg af Fjernvarme Fyn til Energi Fyn fyldt meget i medierne. Særligt indenfor fjernvarmeforsyningen og kraftvarmeproduktionen venter der store forandringer i den nærmeste fremtid. Inden længe er det ikke længere kul, men el, der skal bruges til at lave varme, og i løbet af de kommende år vil fjernvarmen blive konkurrenceudsat. De mange ændringer betyder, at det giver god mening at koble el, varme og naturgas tættere sammen.

Teknisk og økonomisk har Energi Fyn mulighed for at gennemføre den kommende grønne omstilling af fjernvarmen. Vi varetager allerede Fjernvarme Fyns kundeservice og afregning, og

stort set alle kunder hos Fjernvarme Fyn er allerede andelshavere i Energi Fyn. Desuden er der ikke længere tilslutningspligt til fjernvarmen i ny bebyggelse, hvilket giver os mulighed for at tilbyde lige præcis den energiløsning, som passer bedst til den enkelte kunde.

Alt i alt er der meget, der gør et eventuelt køb af Fjernvarme Fyn attraktivt for Energi Fyn. Men et muligt køb forudsætter selvfølgelig en positiv økonomi.

## Åbent fibernet

Konkurrencen indenfor internet, TV og telefoni er øget markant igennem de seneste år, og vi oplever i stigende grad, at kunderne efterspørger flere valgmuligheder. Derfor har vi i lighed med andre energiselskaber valgt at åbne vores fibernet for andre indholdsleverandører end Wao. Vi forventer at kunne åbne vores fibernet i starten af 2021.

Knap 75.000 andelshavere har mulighed for at få fibernet fra Energi Fyn. Vi oplever en stigende interesse for fibernet, og kundernes dataforbrug stiger markant i disse år. Derfor vil vi i starten af 2020 gennemføre en større opgradering af vores netværk.

Et andet område, der fylder meget i disse år, er digitalisering. Vi skal kunne omfavne de teknologiske muligheder, som viser sig, så vi løbende styrker vores kunders digitale oplevelse og sikrer en fortsat effektiv drift.

## Et særdeles tilfredsstillende årsresultat

Vi slutter året af med et særdeles tilfredsstillende årsresultat - det bedste siden 2004, hvor Elsam-aktierne blev solgt - og vi kan glæde os over, at koncernens samlede regnskabsresultat udviser et overskud før skat på 269 millioner kroner og efter skat på 216 millioner kroner.

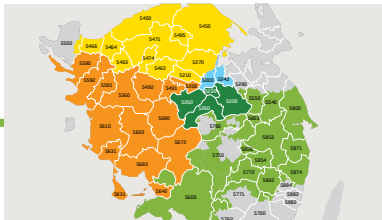
Vi har i 2019 strømlinet virksomheden og integreret vores kundesystemer. Vi er kommet godt i igennem processen og har i dag en robusthed og et økonomisk fundament, der gør os i stand til at være en aktiv spiller i energibranchen og i den grønne omstilling.

Med afsæt i vores solide fynske fundament er det vores mål at være en værdiskabende energikoncern til gavn for vores andelshavere, kunder og medarbejdere både i dag og i fremtiden.

Søren Thorsager  
Bestyrelsesformand

Bent Agerholm  
Adm. direktør

# Det skete i 2019



## JANUAR

### Velkommen til et nyt repræsentantskab

I januar bød vi et nyt repræsentantskab velkommen. Repræsentantskabet sidder frem til 2022.

## MARTS

### 1,1 million kroner til fynske klubber og foreninger

I marts udbetalte vores sponsorordning FynskSupport 1,1 million kroner til de fynske klubber og foreninger, som er med i FynskSupport.



## MARTS

### 1.650 nye gaskunder

I marts overtog vi 1.650 gaskunder fra EWII.



## APRIL

### Fondsmidler til 21 fynske projekter

Den 25. april 2019 uddelte vores to fonde mere end 2,5 million kroner til 21 forskellige projekter, der alle medvirker til at skabe glæde, gavn og udvikling på Fyn.



## APRIL

### Wao bedst i test

For ottende år i træk kårede den uafhængige rådgivningsvirksomhed Loyalty Group vores fiberløsning Wao som Danmarks bedste internetudbyder.



## MAJ

### Indvielse 60/10 kV stationen ved SDU

I maj indvielse vi den nye 60/10 kV station ved SDU. Stationen leverer strøm til blandt andet SDU, Cortex Park, Odense Letbane og Nyt OUH.





**OKTOBER**

## Aftale med Tommerup Station Antenneforening

I oktober indgik vi en aftale med Tommerup Station Antenneforening om, at vi fra 1. december 2020 skal levere fibernet og tv til 1.350 husstande i og omkring Tommerup Stationsby.



**NOVEMBER**

## Danmarks mest tilfredse elkunder

Med en kundetilfredshed på 73,6 indtager vi en klar førsteplads i EPSI Ratings analyse af kundetilfredsheden i den danske elsektor.



**AUGUST**

## Fibernet til Hasmark Strand

Takket være mange ildsjæles arbejde kan 1.450 husstande i og omkring Hasmark Strand se frem til at få fibernet.



**DECEMBER**

## Årets EISjæl 2019

For sjette gang kårede vi i december Årets EISjæl. Prisen gik til Hanne Kragh, der fik prisen for hendes store indsats med at skaffe supportere til Tommerup Forsamlingshus.



**JUNI**

## Nyt 60/10 kV kabel mellem Mesinge og Kerteminde

Henover sommeren etablerede Vores Elnet et nyt 60 kV kabel mellem Mesinge og Kerteminde. Arbejdet omfattede blandt andet en 350 meter lang styrbar underboring under Kerteminde Fjord.



**DECEMBER**

## Fibernet ODINCON

I december blev Nordeuropas største e-sport event ODINCON endnu en gang afholdt i Odense. For tredje år i træk leverede vi fibernet til eventen.



**DECEMBER**

## Fibernet til 370 andelshavere

Takket være midler fra bredbåndspuljen udruller vi i 2020 fibernet til 370 andelshavere.





# Vision

Energi Fyn vil være en værdiskabende energikoncern til gavn for vores andelshavere, kunder og medarbejdere.

# Mission

Energi Fyn er en moderne, regionalt forankret energikoncern – ejet af vores fynske andelshavere. Vi ser det som vores fornemmeste opgave at skabe forudsætningen for det moderne liv og levere løsninger, der gør det enkelt og trygt at være kunde hos Energi Fyn, uanset om behovet er driftssikker og konkurrencedygtig energi, god service og rådgivning eller lynhurtigt internet. Vi deltager også aktivt i udviklingen af et bæredygtigt energisystem og i udviklingen af Fyn – gennem investeringer i fibernet og via fonde, der støtter almene og udviklingsmæssige formål på Fyn. Vores ageren tager afsæt i en ansvarlig, helhedsorienteret og lønsom tilgang.

# Værdier

## Ansvarlig – Engageret – Udvikling

- Vi sikrer troværdige løsninger.
- Vi forstår myndighedernes og markedets krav og udvikler os derefter.
  - Vi forvalter selskabets ressourcer optimalt.
- Vi er engagerede i selskabets og egen udvikling.
  - Vi vil være en del af fremtiden.



# Sammen om god energi

Energi Fyn er et af Danmarks ældste andelsejede energiselskaber. Vi er ejet af 205.000 fynske andelshavere, der hver især ejer en lille del af os. Med afsæt i vores værdier: Ansvarlig, Engageret og Udvikling gør vi hver dag vores bedste for at skabe værdi for vores andelshavere, kunder og medarbejdere.

Det er en stor styrke for os at være ejet af vores andelshavere, men samtidig er det også en stor forpligtelse.

Som andelsselskab skal vi ikke generere størst muligt økonomisk overskud til nogle få aktionærer. Vi er sat i verden for at skabe værdi for alle vores andelshavere.

Vi skal drive en god forretning til gavn for vores andelshavere, men samtidig har vi som andelsselskab mulighed for at have en større tålmodighed i forhold til vores investeringer.

## Fynboernes energiselskab

Vores andelsejede fundament udgør en grundsten i Energi Fyn, og vi ser det som en naturlig del af vores forretning og daglige virke at bidrage til udviklingen på Fyn.

Vi leverer de bedste løsninger, uanset om behovet er driftssikker og konkurrencedygtig energi, god service og rådgivning eller lynhurtigt internet.

Vi deltager aktivt i udviklingen af et bæredygtigt energisystem og i udviklingen af Fyn. Det gør vi blandt andet gennem investeringer i elnettet, fibernet og via vores fonde, der støtter almene og udviklingsmæssige formål på Fyn.

## Nationalt udsyn

Igennem årene har vi styrket vores fundament som det fynske energiselskab – blandt andet gennem solide økonomiske resultater, et styrket omdømme, tilfredse kunder og konsolideringer.

Vores fundament er på Fyn, men vi har et nationalt udsyn og får stadig flere kunder uden for Fyn. Vi har derfor stort fokus på at skabe værdi for alle vores kunder i hele landet. Alle skal føle sig i gode og trygge hænder hos os.

## En del af fremtiden

Energisektoren gennemgår i disse år store forandringer både regulatorisk og teknologisk, ligesom kundernes behov og adfærd ændrer sig.

Vi ønsker at spille en central rolle i den udvikling og gøre vores indflydelse gældende, så vores fundament og position i markedet fortsat styrkes.

Vi ser det som vores fornemmeste opgave at skabe forudsætningen for det moderne liv og levere løsninger, der gør det enkelt og trygt at være kunde hos Energi Fyn.

Det gør vi blandt andet ved at have fokus på at udvikle og implementere digitale løsninger til gavn for både kunder og medarbejdere samt følge med i den digitale udvikling.

Det digitale skal være understøttende i forhold til en effektiv drift samt øge vores evne til at træffe bedre og hurtigere beslutninger.

Vores kunder skal have bedre digitale kundeoplevelser, og samtidig skal vores digitale fokus forberede Energi Fyn på at kunne levere i forhold til den endnu ukendte fremtidige digitale agenda.

Vi ser det som vores fornemmeste opgave at skabe forudsætningen for det moderne liv og levere løsninger, der gør det enkelt og trygt at være kunde hos Energi Fyn.





# Der er forskel på energiselskaber

Som andelsselskab ønsker vi at bidrage til fællesskabet og udviklingen på Fyn. Det gør vi blandt andet gennem vores fonde, FynskSupport og vores sponsorater.

## Fondsmidler til 21 fynske projekter

Hvert år uddeler vores to fonde - Energi Fyns Almene Fond og Energi Fyns Udviklingsfond - fondsmidler til projekter, der medvirker til at skabe glæde, gavn og udvikling på Fyn. I 2019 uddelte de to fonde over 2,5 million kroner til 21 projekter. Der blev blandt andet givet penge til belysning på Kunstmuseum Brandts, bæredygtige mountainbike ruter i Svanninge Bakker og naturovervågning med droner.



130.000 kroner til forskning i naturovervågning med droner.



40.000 kroner til kunstmuseum Brandts, bæredygtige mountainbike ruter i Svanninge Bakker og naturovervågning med droner.



85.000 kroner til insekthotel i Tranekær Slotspark.





## Odense ZOO

Odense ZOO er en af Danmarks mest besøgte turistattraktioner med fokus på at give de mange gæster fra både ind- og udland gode oplevelser. Den indsats vil vi gerne støtte, og derfor har vi valgt at være sponsor for pingvinerne i Odense ZOO.

## FynskSupport

Vi ønsker at støtte det fynske klub- og foreningsliv og dermed bidrage til udviklingen og fællesskabet på Fyn. Det gør vi via el- og gasproduktet FynskSupport.

Når en kunde tegner en kontrakt på FynskSupportEl eller FynskSupportGas, giver vi henholdsvis 2 øre/kWh el og 6 øre/m<sup>3</sup> gas til en valgfri klub eller forening. I 2019 udbetalte vi 1,1 million kroner til de klubber og foreninger, som er med i FynskSupport.



## Øens Hold

Som hovedsponsor for Øens Hold afholder vi en gang om året Energi Fyn Cup. Her får 320 U10 spillere fra de mere end 100 klubber i Øens Hold-samarbejdet en fantastisk fodboldoplevelse.

Øens Hold er et fodboldsamarbejde blandt 100 fodboldklubber på Fyn. Som andelselskab på Fyn er det naturligt for os at samarbejde med og støtte bredden i fynsk fodbold.





# Danmarks mest tilfredse kunder

Energi Fyns kunder er de meste tilfredse kunder i den danske energibranche. Det er vi selvfølgelig meget glade for og stolte over.

I EPSI Rating Danmarks årlige analyse af kundetilfredsheden i den danske elsektor indtager Energi Fyn en klar førsteplads med en kundetilfredshed på 73,6. Vi skiller os positivt ud på stort set alle parametre i analysen.

## Det er nemt at være kunde

Kunderne oplever, at det er nemt at være kunde hos os. De har tiltro til, at vi vil dem det bedste, og de oplever, at deres forventninger til tilgængelighed, imødekommenhed, rådgivning og hjælp bliver indfriet, og at deres forventninger til os i høj grad bliver indfriet.

Vi vil være en værdiskabende energikoncern til gavn for vores andelshavere og kunder. Det er afgørende for os, at kunderne er tilfredse med vores produkter og service, og at vi tilbyder løsninger, der skaber værdi for dem.

## Samfundsansvar

Et væsentligt parameter i forhold til kundernes tilfredshed med os er vores samfundsengagement. Kunderne oplever, at vi tager et samfundsansvar og bidrager til udviklingen og den grønne og digitale omstilling både lokalt og nationalt.

EPSI Rating Danmark er en del af EPSI Rating Group, der udfører uafhængige og regelmæssige målinger af kundetilfredshed i forskellige brancher i de nordiske lande og i flere andre europæiske lande.

I EPSI Ratings årlige analyse af kundetilfredsheden i den danske elsektor indtager Energi Fyn en klar førsteplads.







# Den gode kundeoplevelse

Tilfredse kunder er bestemt ikke en selvfølge. Derfor har vi konstant fokus på at sikre alle kunder en god oplevelse, uanset hvor og hvordan de møder os.

Det er gennem vores kunde- og afregningselskab Administrationservice Fyn, at vi har kontakt med langt størstedelen af vores kunder.

Vi udfører ikke kun kunde- og afregningsopgaver for vores egne forsyningskunder, men også for Fjernvarme Fyn, VandCenter Syd, Odense Renovation, flere antenneforeninger og en del andre fjernvarme- og vandselskaber. Det betyder, at vi årligt håndterer mere end 560.000 afregningsforhold.

## Tiltag der gør en forskel

I 2019 har vi haft fokus på at udvikle vores Kundecenter både i forhold til at servicere kunderne bedst muligt, blandt andet ved hjælp af et nyt telefonsystem. Men også i forhold til at lette de interne arbejdsgange ved hjælp af blandt andet forskellige robot- og automatiseringsløsninger, der giver os mulighed for at bruge vores ressourcer mere effektivt og give vores kunder en endnu bedre kundeoplevelse.

Som noget nyt er vi blandt andet begyndt at sende sms-påmindelser ud til kunder, der ikke har betalt deres regning til tiden. Det har blandt andet betydet et fald på 25 procent i antallet af sager, hvor vi bliver nødt til at lukke for forsyningen på grund af manglende betaling.

## Det skal være nemt at være kunde

Det skal være nemt at være kunde hos Energi Fyn. Vi har løbende fokus på at tilpasse vores produkter og services til de behov, kunderne har.

I 2019 har kunderne fået mulighed for at vælge betaling via Mobile Pay. Dermed har kunderne fået flere muligheder for nemt at betale deres regninger og vælge deres foretrukne betalingskanal.

Vi vil også i fremtiden bestræbe os på at være aktuelle og relevante overfor vores kunder. Vores løsninger skal være tilgængelige og vores tilbud overskuelige og enkle.

Gennem vores kunde- og afregningselskab Administrationservice Fyn håndterer vi årligt mere end 560.000 afregningsforhold. Administrationservice Fyn udsendte i 2019 1,9 millioner regninger, besvarede 220.000 telefonopkald og 75.000 e-mails.







# Energi til det moderne liv både i dag og i morgen

Det er vores fornemmeste opgave at skabe forudsætningen for det moderne liv og levere løsninger, der gør det enkelt og trygt at være kunde hos Energi Fyn.

Det gør vi blandt andet ved løbende at tilpasse og udvikle vores produkter, så de lever op til kundernes behov og ønsker.

NaturEl er vores klimavenlige elprodukt til privatkunder. NaturEl er et fastprisprodukt, hvor vi garanterer, at vi opkøber strøm fra danske vindmøller svarende til den mængde NaturEl, vi sælger.

Også via Gasel-brandet sælger vi grøn strøm. Alle nye kunder har siden 2018 fået grøn strøm fra danske vindmøller til indkøbspris plus 1 krone om dagen.

Virksomheder har siden februar 2018 haft mulighed for at købe grøn strøm fra vores vindmøller på LINDØ port of ODENSE. Når virksomheder køber grøn strøm fra os, dokumenterer vi det gennem revisorgodkendte oprindelsesgarantier svarende til virksomhedens elforbrug. Vi udsteder samtidig et certifikat som dokumentation for, at virksomhedens strømforbrug er dækket af 100 procent certificeret grøn strøm fra vores vindmøller på LINDØ port of ODENSE.

## Støtte til lokale foreninger og klubber

Det er ikke kun i forhold til klimaet, at mange kunder ønsker at gøre en forskel. Vi oplever også, at mange kunder ønsker at støtte den lokale udvikling ved at vælge vores produkt FynskSupport.

FynskSupport giver både private og mindre erhvervsdrivende mulighed for at støtte en lokal klub eller forening, uden at det koster kunderne ekstra. Vi giver henholdsvis 2 øre pr. kilowatt time el og 6 øre pr. kubikmeter naturgas, som kunderne bruger, til den klub eller forening, som kunden har valgt at støtte.

I 2019 udbetalte vi 1,1 million kroner til de klubber og foreninger, som er med i FynskSupport.

## Favorit-produkter til fynske virksomheder

Vi har stort fokus på at understøtte væksten på Fyn. Det gør vi blandt ved at tilbyde vores særlige Favorit-produkter til større virksomheder, der er andelshavere. Favorit-produkterne er kendetegnet ved at indeholde en række særligt attraktive vilkår for virksomhederne. Mere end 350 fynske virksomheder har valgt et Favorit-produkt.

NaturEl er vores grønne elprodukt til private kunder. Køber man NaturEl, garanterer vi, at vi opkøber strøm fra danske vindmøller svarende til den mængde NaturEl, vi sælger.



## Rådgivning til erhvervskunder

Erhvervskunder indgår ofte aftaler, der rækker flere år frem i tiden. Det betyder, at prisen på naturgas og el kan svinge meget i perioden og se helt anderledes ud, end da aftalen blev indgået.

Vores erhvervsrådgivning består ikke alene i at vejlede kunden om risici, og hvordan man bedst sikrer sig mod prisstigninger, når aftalen indgås, men i lige så høj grad i at sikre, at aftalen undervejs er bedst sikret mod markedets prisudsving.

Vores konsulenter overvåger en lang række af vores kunders aftaler og kontakter kunderne, når priserne enten stiger eller falder til niveauer, hvor det er gunstigt for kunden at disponere anderledes. Rådgivning tilpasset den enkelte kundes behov og ønsker er en stor del af vores produktløsning.



### Samarbejde med Nærbutikernes Landsforening

Vi har i 2019 indgået et fast samarbejde med Nærbutikkernes Landsforening, der er en faglig brancheforening for danske nærbutikker og kiosker. Samarbejdet giver blandt andet medlemmer af Nærbutikkernes Landsforening mulighed for at opnå lavere pris på deres el- og gasaftale samt mulighed for at få gennemgået deres butik med henblik på at gennemføre energibesparelser.

### Serviceaftale der giver tryghed

Det skal være trygt at være kunde hos Energi Fyn. Derfor tilbyder vi blandt andet naturgaskunder en serviceaftale, hvor vores autoriserede servicepartnere sørger for, at man får eftersat sit gasfyr med faste mellemrum.

Med en serviceaftale får man tjekket, at ens gasfyr er indstillet korrekt, og at alle dele fungerer optimalt, så gasfyret udnytter gassen rigtigt og kun bruger den gas, der er nødvendigt.



Vi tilbyder to forskellige serviceaftaler på gasfyr. En standard serviceaftale, der indeholder et eftersyn hvert andet år, og en udvidet serviceaftale, hvor kunden får et eftersyn af sit gasfyr hvert andet år samt to frie udkald mellem hvert eftersyn. Vi har indgået en aftale med eksterne servicepartnere, som varetager eftersyn og support.

## Samarbejde med boligforeninger

Vi samarbejder med en lang række boligforeninger, der har en stor administrativ opgave i forbindelse med ind- og udflytninger.

Den opgave hjælper vi dem med at understøtte via en digital løsning, som frigiver en masse ressourcer hos boligforeningerne og gør, at vi kan yde en endnu bedre service.



# Fynboerne siger farvel til langsomt internet

Der er fuld fart på udrulningen af fibernet på Fyn. I 2019 har vi udrullet fibernet til yderligere 5.100 husstande, så knap 75.000 fynske husstande nu har mulighed for at få fibernet fra Energi Fyn.

For mange er stabilt og hurtigt internet en forudsætning for at få hverdagen til at hænge sammen. Men særligt udenfor de større byer er mange udfordret i dagligdagen af langsomt internet.

Som andelsselskab er det centralt for os at deltage aktivt i udviklingen af Fyn og støtte op omkring fynboernes hverdag. Det gør vi blandt andet ved at udrulle fibernet i de områder, hvor andelshaverne efterspørger stabilt og hurtigt internet.

Vores fiberudrulning er baseret på et solidt og sundt forretningsgrundlag med afsæt i en markedsbaseret udrulningsstrategi, hvor udrulningen igangsættes, hvis der er økonomisk grundlag for det, og der er et tilstrækkeligt antal husstande i et område, der ønsker fibernet.

## Udrulning af fibernet i samarbejde med antenneforeninger

Vi har et tæt samarbejde med flere antenneforeninger på Fyn. I oktober indgik vi en aftale med Tommerup Station Antenneforening, som betyder, at vi fra den 1. december 2020 skal levere fibernet og tv til medlemmerne af antenneforeningen.







I løbet af 2020 vil vi udrulle fibernet til 1.350 husstande i og omkring Tommerup Stationsby. Foreningen udvider deres dækningsområde med 400 husstande, og der bliver dermed skabt de bedste betingelser for digital udvikling, bosætning og erhvervsudvikling i området.

Tommerup Station Antenneforening er den tiende antenneforening, som vi indgår en aftale med.

## Fibernet i mange kroge på Nordfyn

Nordfyns Kommune er en af de fynske kommuner, som takket være lokale ildsjæles arbejde og vores investeringer er kommet godt med på den digitale motorvej. Cirka 12.000 husstande i kommunen har mulighed for at få fibernet og dermed stabilt og hurtigt internet. Det svarer til omkring 73 procent af alle husstande i kommunen.

I første halvår af 2020 kan yderligere 1.450 husstande i og omkring Hasmark Strand se frem til at få stabilt og hurtigt internet via fibernet fra Energi Fyn. Udrulning af fibernet betyder meget både for dem, som bor i området, og for dem, som har et sommerhus, de udlejer.

## Håndsrækning fra bredbåndspuljen

I december uddelte bredbåndspuljen 102 mio. kr. til 115 bredbåndprojekter, som omfatter i alt 3.585 husstande. Vi er samarbejdspartner i 14 af de projekter, der modtager tilskud. De 14 projekter omfatter i alt 370 husstande, som kan se frem til at få fibernet i 2020. I forbindelse med udrulningen tilbyder vi fibernet til yderligere 134 husstande.

## Danmarks bedste internetselskab

Vores fiberaktiviteter udføres af datterselskabet Energi Fyn Bredbånd A/S, men produkter og services tilbydes gennem det fællesejede indholdsselskab Waoo. I 2019 blev Waoo for ottende år i træk kåret som Danmarks bedste bredbåndsudbyder af den uafhængige rådgivningsvirksomhed Loyalty Group.

Det er afgørende for os, at vores kunder oplever, at de får høj kvalitet og service, og at de er tilfredse med vores produkter. Derfor gennemfører vi hvert halvår en kundetilfredshedsanalyse i samarbejde med vores samarbejdspartnere i Waoo. Analyserne i 2019 viser, at vores kunder er blandt de mest tilfredse.

## Et marked i forandring

Udviklingen på bredbåndsområdet går meget stærkt i disse år. Kundernes dataforbrug stiger kraftigt, vi får flere og flere kunder på vores fibernet, og vi tilbyder højere og højere hastigheder. Alene de sidste to år er trafikken i store dele af vores netværk steget med 60 procent. Derfor gennemfører vi i starten af 2020 en større opgradering af vores netværk.

Konkurrencen på markedet er øget markant de seneste år, og vi oplever, at et stigende antal kunder efterspørger flere valgmuligheder. Vi har derfor valgt at åbne vores fibernet for andre indholdsleverandører end Waoo i starten af 2021.

*”Hvis en mulig køber ser et grimt køkken eller bad, er det muligt at få det udskiftet. Anderledes forholder det sig med fibernet. En køber kan ikke selv få indlagt fibernet, og derfor kan en manglende fiberforbindelse være en stopklods for en handel.”*

Karl Peter Lyhr  
Indehaver af EDC i Bogense









## Stabilt og hurtigt internet får hjulene til at køre rundt

Da automekaniker Ronni Hansen, ejer af RH Autoteknik, skulle åbne endnu et autoværksted i Tommerup, var han ikke i tvivl om, at Energi Fyns hurtige og stabile internet skulle være en del af hans forretning.

Selvom Ronni Hansen er mekaniker og bruger meget af sin tid på værkstedet, så foregår et stadigt stigende antal timer foran computeren, og her er et stabilt og hurtigt internet vigtigt.

- Når vi skal ind og finde fejlkoder i biler, foregår det over computeren via trådløst internet. Det samme er tilfældet, når vi opgør skadede biler og uploader billeder til forsikringselskabernes skadesprogrammer. Her har vi på internetforbindelsen i vores værksted i Broby ofte oplevet, at forbindelsen har været for langsom, og at vi er faldet ud af programmet og skulle starte forfra, og det er virkelig et irritationsmoment. Med vores erhvervsløsning fra Energi Fyn her i Tommerup kører det bare, forklarer Ronni Hansen.

Som en del af Automester-kæden er Ronni Hansens værksted et E+ værksted. Det betyder, at hans værksted sætter mere fokus på bæredygtighed og som følge af det reparerer el- og hybridbiler.

- Flere af de nye el- og hybridbiler tilgår vi via WiFi. Og når vi skal ind og kode noget eller lægge software ind, så er det vigtigt, at der ikke er udfald i forbindelsen. Med forbindelsen fra Energi Fyn har vi aldrig problemer med udfald, fortæller Ronni Hansen.



# Et grønt Danmark

Et bredt flertal i Folketinget blev i slutningen af 2019 enige om en ny klimalov, der skal sikre, at Danmark reducerer udledningen af drivhusgasser med 70 procent i 2030, og at Danmark er helt klimaneutral i 2050.

Hos Energi Fyn ser vi det som en naturlig del af vores forretningsgrundlag at tage aktivt del i at løse de energi- og klimaudfordringer, vi står over for. Det er vores målsætning at spille en aktiv rolle i forhold til den grønne omstilling og bidrage til, at Danmarks udledning af drivhusgasser reduceres. Det gør vi blandt andet via vores aktiviteter inden for vindmøller, energirådgivning og varmepumper.

## El har aldrig været grønnere

Halvdelen af Danmarks elforbrug kom i 2019 fra vind og sol. Det er verdensrekord og betyder, at vores el aldrig har været grønnere.

Med vores 26 vindmøller bidrager vi til et grønnere energisystem. I 2019 producerede vores 26 vindmøller 210 GWh, hvilket svarer til cirka 52.500 husstandes årlige elforbrug.

Solenergi vinder frem i disse år, og Dansk Energi forudsiger, at solenergi i 2030 vil producere op til 16 GW. I årets løb har vi været i dialog med eksterne partnere omkring forskellige solcelleprojekter. Vi analyserer pt, hvorvidt det er hensigtsmæssigt for os at investere i projekterne.

Den grønne omstilling handler i høj grad om, at vi bliver langt bedre til at erstatte fossile brændsler med el. Her spiller blandt andet energirådgivning og varmepumper en væsentlig rolle.

## Energirådgivning

Et afgørende virkemiddel i forhold til den grønne omstilling er, at vi alle bliver bedre til at spare på energien. Derfor har vi stort fokus på at udnytte energien så effektivt som muligt og skabe energibesparelser hos både private, virksomheder og hos det offentlige. Det gør vi gennem rådgivning og i tæt samarbejde med forskellige samarbejdspartnere.

I 2019 realiserede vores energirådgivning besparelser på 112.763.506 kWh. Det svarer til det samlede energiforbrug i 5.125 husstande.

Vi sikrer, at alle energibesparelser, der gennemføres gennem vores samarbejdspartnere, lever op til Energistyrelsens krav til kvalitet. Det betyder blandt andet, at alle sager bliver gennemgået efter en fast procedure og kvalitetskontrol.

## Energisyn

Alle store virksomheder med over 250 medarbejdere og en årlig omsætning på over 50 millioner euro skal hvert fjerde år gennemføre et energisyn, der består af en gennemgang af virksomhedens energiforbrug inden for alle typer af energi.

Vi gennemfører det obligatoriske energisyn for virksomheder. Energisynet udføres af vores certificerede energisynskonsulenter og resulterer i en rapport med konkrete anbefalinger til, hvordan virksomheden kan reducere energiforbruget.


Vi hjælper desuden virksomheder og kommuner med at identificere og realisere energibesparelser gennem konceptet "Energirådgivning uden regning", hvor vores energirådgivere gennemgår virksomheden og identificerer og prioriterer besparelsesmulighederne samt hjælper virksomheden med implementeringen.

## Varmepumper

Vi oplever en stigende interesse for varmepumper. Mange efterspørger vores uvildige rådgivning og benytter vores beregner på vores hjemmeside. Den kan give et vejledende billede af de økonomiske fordele ved at skifte ens nuværende varmeløsning ud med en varmepumpe.

I 2019 er der i vores forsyningsområde installeret 483 varmepumper, hvilket er en stigning på 12 procent i forhold til i 2018.

Gennem konceptet FyrFyret giver vi i samarbejde med Solar og Panasonic oliefyrsejere mulighed for at skifte oliefyret ud med en varmepumpe. FyrFyret fungerer efter samme princip, som når en bolig tilsluttes fjernvarme, og boligejeren skal kun betale for den leverede varme. Fordi det foregår på abonnement, skal boligejeren ikke investere i anlægget og installationen. Konceptet modtager støtte fra Energistyrelsen til og med 2020.



Vi ejer 26 vindmøller, der i 2019 producerede 210 GWh. Det svarer til cirka 52.500 husstandes årlige elforbrug.





## Jorden varmer Gl. Brydegaard op

På Sydvestfyn ligger det hyggelige hotel og konferencested Gl. Brydegaard. Her har man til stor glæde for både ejer, gæster og klimaet skiftet oliefyret ud med jordvarme.

Midt imellem skov og strand har Connie Østergaard og Hans Jensen gennem de seneste 14 år skabt et unikt og uhøjtideligt hotel og konferencested. Allerede dengang ægteparret overtog Gl. Brydegaard, overvejede de at etablere en anden opvarmningsform end olie.

- Vi undersøgte både muligheden for at etablere en luft til vand-varmepumpe og jordvarme. Vi søgte og fik sågar en tilladelse til at etablere jordvarme. Men dengang krævede etableringen af et jordvarmeanlæg, at vi fik opsat flere radiatorer, og det ønskede jeg ikke, fortæller Connie Østergaard, hvilket hun fortryder i dag.

- I dag kan jeg godt ærgre mig over, at vi ikke fik etableret jordvarme dengang. Tænk alle de penge vi kunne have sparet, og så havde vi også været "first movere" i forhold til klimaet.

For et års tid siden var Connie klar til igen at kigge nærmere på opvarmningen af Gl. Brydegaard, og Gert Mortensen fra Energi Fyn kom på besøg til en snak om de forskellige varmepumpeløsninger.

- Gert gennemgik vores nuværende forbrug og lavede beregninger på, hvordan vores forbrug ville se ud, hvis vi skiftede oliefyret ud med jordvarme. Beregningerne viste, at der var store besparelser at hente, fortæller Connie.





Connie er ikke den eneste, der oplever, at det er lidt af en jungle at finde rundt i de forskellige varmepumpeanlæg. Derfor tilbyder Energi Fyn uvildig rådgivning.

## 2,5 km slanger

I forbindelse med etableringen af jordvarmeanlægget på Gl. Brydegaard er der gravet 2,5 km slanger ned i jorden bag gården. Via slangerne overføres den varme, som solen lagrer i jorden, til varmepumpen inde i huset. Anlægget udnytter varmen fra jorden til både opvarmning og varmt vand.

Slangerne er gravet en meter ned i jorden. Her er jorden altid omkring 7 grader, så selv midt i den koldeste vinter kommer man ikke til at mangle varme.

Det er ikke kun Gl. Brydegaard, som i fremtiden skal varmes op af jorden. Connie og Hans er så begejstrede for jordvarmeanlægget, at de også har planer om skifte oliefyret i deres private bolig ud med et jordvarmeanlæg.

- Jordvarmeanlægget her på Gl. Brydegaard fungerer helt optimalt. Vi har fået en langt bedre løsning, der kan varme huset ordentligt op og fordele varmen meget bedre. Tidligere kunne vi også godt få klager fra gæsterne i værelset ved siden af oliefyret, fordi det larmede. Det er det også slut med nu. Vi er faktisk så begejstrede, at vi er i gang med at kigge på mulighederne for at etablere jordvarme i vores private bolig, slutter Connie.



# Lys over Fyn

Vi står for den daglige drift og vedligeholdelse af mere end 86.000 gadelamper i en række fynske kommuner.

I 2019 har vi sammenlagt energirenoveret 6.800 gadelamper i de seks kommuner, hvor vi har en drift- og vedligeholdelsesaftale. Det betyder en samlet energibesparelse på mere end 1.800.000 kWh.

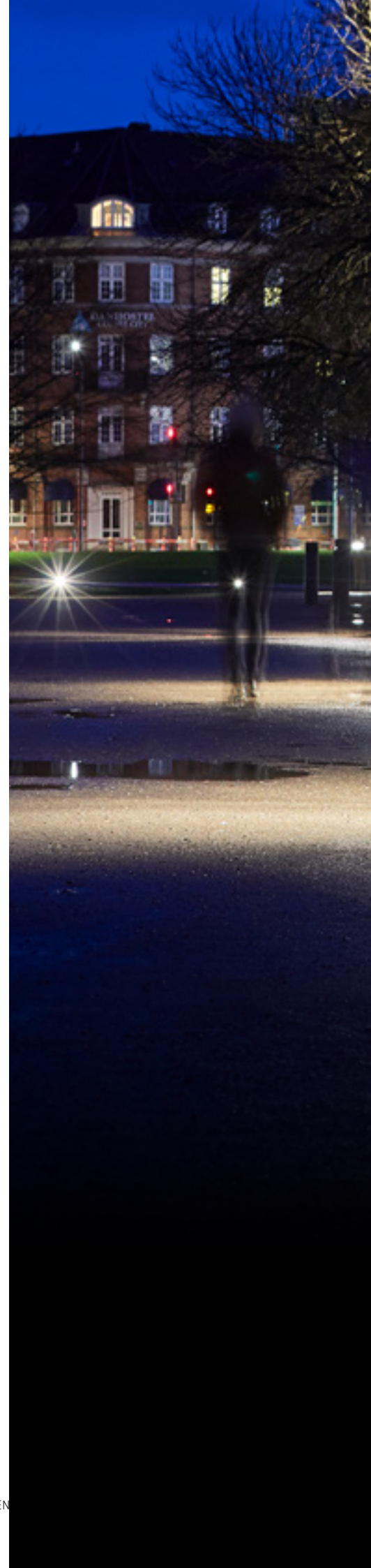
Sideløbende med drift og renovering af gadelyset i de fynske kommuner etablerer vi også nye lysanlæg, der sørger for, at fynboerne kan færdes trygt og sikkert.

Vi har i årets løb blandt andet sat belysning på flere jernbanebroer samt renoveret belysningen i Kongens Have, så belysningen i dag udelukkende består af LED.

## Lys over letbanen

Arbejde med at opsætte gadebelysning langs letbanen har været i fuld gang i 2019. I alt skal der etableres mere end 700 master og armaturer inden udgangen af 2020. På nuværende tidspunkt er der etableret ny belysning langs de fleste længere strækninger og omkring 70 procent af anlæggene er idriftsat. Arbejdet vil fortsætte i 2020, hvor der blandt andet skal etableres lys ved de 53 vejkryds, som letbanen skal køre igennem.

Vi står for drift og vedligeholdelse af mere end 86.000 gadelamper i de fynske kommuner. I 2019 har vi energirenoveret 6.800 gadelamper. Det har givet en samlet besparelse på 1.800.000 kWh.







## Lys i Kongens Have

I 2019 har Energi Fyn renoveret belysningen i Kongens Have i Odense, så den nu udelukkende består af LED-lys.

Udskiftningen til LED-lys betyder, at Odense Kommune sparer mere end 6.400 kWh årligt. Det nye anlæg kræver desuden langt mindre vedligeholdelse i forhold til det gamle anlæg, hvilket betyder, at kommunen sparer mange arbejdstimer.

Alt i alt forventer Energi Fyn at reducere tiden, som tidligere er blevet brugt på at drifte og fejlrette lysanlægget, med mere end 160 timer om året. Til stor glæde for både Odense Kommune og Energi Fyn.

Renoveringen af lyset i Kongens Have er et godt eksempel på, hvordan vi i samarbejde med en kommune kan optimere en driftsopgave, så vi både sikrer energibesparelser og reducerer antallet af arbejdstimer.

Udover de timer, der i fremtiden bliver sparet på driftsmæssige opgaver, har projektet også ført til positive bemærkninger fra borgere, som dagligt har deres gang igennem haven.

- Vi har fået flere positive tilkendegivelser fra både borgerne og kollegaer, som begår sig i området - blandt andet på vores Facebookside og på vores borgerportal. Ligeledes får vi færre fejlmeldinger og negative kommentarer, hvilket også har gjort, at vi internt bruger mindre tid op at behandle henvendelser, fortæller Jan Bavnehøj, som er driftsansvarlig for Odense Kommunes gadelysanlæg.

Lysanlægget i Kongens Have består i alt af 54 små og store jordspots, 18 pullerter og 45 såkaldte "skildpadder".





# Vores Elnet

Gennem Vores Elnet ejer og driver vi elforsyningen på størstedelen af Fyn og sørger for, at der er strøm i stikkontakten hos 205.000 husstande og virksomheder.

Danmark har verdens bedste energisystem, og sådan skal det blive ved med at være. Derfor investerer vi løbende i elnettet, så vi også i fremtiden har et robust og stabilt elnet, der kan understøtte udviklingen og fremtidens ønsker og behov for et intelligent elnet.

## 19,4 minutter uden strøm

I 2019 var andelshaverne i gennemsnit uden strøm i 19,4 minutter i løbet af årets 8.760 timer. Landsgennemsnittet er 21,9 minutter.

Særligt to kabelfejl på 10 kV nettet påvirker årets afbrudsstatistik. Den ene fejl opstod, da kablet langs dæmningen mellem Avernakø og Korshavn blev beskadiget, og forsyningen til Lyø og Avernakø blev afbrudt. Den anden fejl skyldtes en sjælden kabelfejl i Dalum kombineret med en brand i en koblingsstation. I begge tilfælde måtte vi etablere nødforsyning, hvilket betød, at et større antal kunder var uden strøm i en længere periode. Begge fejl er nu repareret, og kablet mellem Avernakø og Korshavn er udskiftet til et nyt og gravet ned.

## Flexafregning

Senest ved udgangen af 2020 skal alle danske elforbrugere have fjernaflæste elmålere, der kan flexafregnes. Med flexafregning får forbrugerne nye muligheder for smarte og automatiske løsninger, hvor man betaler den faktiske spotpris og ikke en fast kilowatt-time pris.

Vores Elnet er i fuld gang med udrulningen af flexafregning. Pr. 1. januar 2020 var 85.700 elmålere overgået til flexafregning. De resterende elmålere i Vores Elnets netområde vil overgå til flexafregning i løbet af 2020.

## Nyt overvågnings- og driftssystem

Ved udgangen af 2019 kunne Vores Elnet tage et nyt overvågnings- og driftssystem i brug. Det mere tidssvarende SCADA system fra PSI betyder, at Vores Elnet nu har et robust og driftssikkert system, der både yder driftsovervågning, kontrol af dataindsamling samt styring af energidistributionen. Det betyder både driftsoptimering og reduktion af nettab.

Sideløbende med etablering af det nye overvågnings- og driftssystem er der blevet udskiftet RTU'ere (remote terminal unit) på størstedelen af 60/10 kV stationerne på Fyn, og der er desuden etableret fiberforbindelser imellem 60/10 kV stationer.

## Vores Elnet A/S

### 60/10 kV

60 kV stationer	83 stk.
60 kV kabel	257 km
60 kV luftledning	453 km
60 kV åbent felt med effektafbryder	283 stk.
60 kV åbent felt med adskiller uden effektafbryder	42 stk.
60 kV gasisoleret felt med effektafbryder	20 stk.
60/10 kV transformerstationer	63 stk.
60/10 kV transformere	91 stk.
60/10 kV ydeevne	135 MVA
10 kV felter på 60/10 kV stationer	790 stk.

### 10/0,4 kV

10 kV kabler	3.825 km
10 kV kabler, private	22,7 km
10/0,4 kV transformerstationer	4.261 stk.
10/0,4 kV transformere	4.442 stk.
10/0,4 kV ydeevne	1.495 MVA
10/0,4 kV private transformerstationer	190 stk.
10/0,4 kV private transformere	296 stk.
10/0,4 kV private transformerers ydeevne	266 MVA
Kabelskåbe	58.935 stk.
0,4 kV lavspændingskabler	5.584 km
0,4 kV lavspændingsluftledning	0 km

### Målere

Elektroniske målere med fjernaflæsning	208.710 stk.
Målere uden fjernaflæsning	109 stk.
I alt målere	208.819 stk.



# Udviklingen på Fyn

Udviklingen på Fyn går stærkt, og vi mærker i høj grad også, at den grønne omstilling for alvor banker på i forhold til udviklingen af elnettet.

Vi er glade for og stolte over at være en del af udviklingen på Fyn samt en aktiv medspiller i forhold til den grønne omstilling.

Det er vigtigt for os at sikre vores andelshavere høj forsynings-sikkerhed gennem et effektivt og veludviklet elnet. Vi investerer i elnettet, så vi kontinuerligt opretholder en høj forsynings-sikkerhed og sikrer et robust og stabilt elnet, der kan understøtte den grønne omstilling samt fremtidens behov for et intelligent elnet.

## Solen skinner over Fyn

Interessen for at opsætte solcelleparker er steget markant, og Vores Elnet har i årets løb fået mange henvendelser angående opstilling af solcelleparker.

Når det drejer sig om store solcelleanlæg, kræver det mange beregninger i forhold til, om det kræver udvidelser af 60 kV nettet. Særligt fordi solcelleanlæg vil betyde store spændingsvariationer.

## Strøm sikrer mere miljøvenlig varme

Vi oplever også en stor interesse for at producere mere miljøvenlig varme ved hjælp af store varmepumper og elkedler.

Elektrificeringen af varmeforsyningen går hurtigt i disse år. Varmepumper og elkedler vinder indpas både på varmekæder, hos virksomheder og i andre større bygninger. De store varmepumper er godt for den grønne omstilling og giver os større mulighed for at udnytte strømmen fra vindmøller og solceller, men det kræver også, at elnettet udvikles og styrkes, så det er gearret til og understøtter udviklingen.

## Stor aktivitet på Fyn

I årets løb har vi behandlet mere end 5.700 installationssager. Det drejer sig om alt fra nyttilslutninger i forbindelse med nyudstykkede boligområder til omfattende installationer og udvidelser til Nyt OUH, Syddansk Universitet, Odense Letbane og de fynske gartnerier.

I 2019 er der blevet bygget 4 substations til Odense Letbane. De skal levere kørestrøm til letbanen. Vi har bygget fire nye 10/0,4 stationer, som via 60/10 stationen ved SDU leverer byggestrøm til Nyt OUH. Desuden har vi etableret forsyning til flere fynske gartnerier, der udvider deres produktion.

Den store aktivitet betyder, at antallet af installationer i 2019 er vokset betydeligt, og at vi nu har mere end 208.800 elmålere.

## Kabelarbejde på 17 meters dybde

Vores Elnet har i 2019 etableret et nyt 60 kV kabel mellem Mesinge og Kerteminde.

Arbejdet omfattede blandt andet en 350 meter lang styrbar underboring under Kerteminde Fjord. Da fjorden nogle steder har en dybde på op til 17 meter, krævede arbejdet ekspertise og boreudstyr fra Holland.

Også på land var der flere forhindringer, fordi området gemmer på mange levn fra blandt andet vikingetiden og fredede stendiger. Det nye 60 kV kabel mellem Mesinge og Kerteminde betyder, at 60/10 kV stationen i Mesinge nu har en 2-sidet forsyning og dermed øget forsyningssikkerhed. Desuden er luftledningerne over Kerteminde Fjord fjernet.



# God selskabsledelse

I 2019 har Energi Fyns bestyrelse og repræsentantskab også arbejdet systematisk med god selskabsledelse, og anbefalingerne er blevet en naturlig del af det årshjul, bestyrelsen arbejder ud fra.

Det er vores vision at være en værdiskabende energikoncern til gavn for vores andelshavere, kunder og medarbejdere samt at bidrage til udviklingen i det samfund, vi er en del af. Det er en selvfølge for os, at vi skal opføre os ordentligt og ansvarligt og have en åben og inddragende dialog med vores interessenter.

Derfor er det også helt naturligt for os, at vi forholder os til anbefalingerne for god selskabsledelse i forbrugerejede forsyningskoncerner, som vil bidrage yderligere til at styrke den gode selskabsledelse, værdiskabelse og gennemsigtighed i branchen.

## Arbejdet med anbefalingerne

Bestyrelsen har arbejdet videre med forskellige tiltag, som blev igangsat i 2018. Målet har været yderligere at følge anbefalingerne og fastholde de allerede igangsatte initiativer.

I 2019 er der hovedsagelig to ting, der kan fremhæves i Energi Fyns arbejde med anbefalingerne.

I foråret blev der afholdt valg til bestyrelsen. For første gang forud for et valg delte bestyrelsen deres kompetencedegørelse med repræsentantskabet, herunder en uddybning af, hvilke kompetencer, der er behov for, og hvilke kompetencer, der ikke var repræsenteret i bestyrelsen. Alle bestyrelseskandidater havde således mulighed for at relatere egne kompetencer hertil. Ligeledes gav redegørelsen repræsentantskabet mulighed for at vurdere de opstillede kandidater i forhold til den siddende bestyrelses vurdering af kompetencebehovet - og afgive deres stemmer derefter.

På repræsentantskabsmødet i november besluttede repræsentantskabet en vedtægtsændring vedrørende muligheden for at udpege et eksternt bestyrelsesmedlem. Det fremgår nu af Energi Fyns vedtægter, at bestyrelsen, med henblik på at tilføre bestyrelsen relevante kompetencer, kan beslutte at udpege et medlem til bestyrelsen.



## Afrapportering på anbefalinger for god selskabsledelse i forbrugerejede forsyningskoncerner

Anbefaling	Følger	Følger delvis	Følger ikke	Forklaring
<b>Aktivt ejerskab</b>				
1. Vi opstiller mål for involvering af ejere og gør det så nemt som muligt at udøve aktivt ejerskab og kontrol med bestyrelsen	x			<ul style="list-style-type: none"> <li>Størrelsen på repræsentantskabet har været til diskussion, og der er enighed om, at §5 i Energi Fyns valgregulativ: "Der vælges en repræsentant pr. påbegyndt 2.350 elinstallationer i hvert område", sikrer den optimale balance i forhold til den nødvendige repræsentation.</li> <li>Der er ikke fastsat et mål for deltagelse i repræsentantskabsmøder. Fremmødet er altid højt, og der har derfor ikke været et behov for dette. Fremmødet registreres ved hvert møde. Hvis der observeres en faldende tendens, vil det blive genovervejet, hvorvidt der skal fastsættes et specifikt mål for deltagelse, samt hvilke handlinger, der skal til for at opnå dette.</li> <li>Alle repræsentantskabsmøder varsles rettidigt.</li> <li>Energi Fyns advokat, der er uafhængig, er dirigent ved det ordinære repræsentantskabsmøde.</li> <li>Det aktive ejerskab sikres ved at oplyse vores andelshavere om deres ejerskab og invitere dem indenfor.</li> <li>Ved repræsentantskabsvalget i 2018 var der dels fastsat et mål om kampvalg i alle områder og dels et mål om, at stemmeprocenten skulle være mindst den samme som ved forrige valg.</li> <li>Der vil forud for det kommende repræsentantskabsvalg i 2022 blive fastsat måltal både for antallet af opstillere pr. valgkreds og for stemmeprocenten.</li> </ul>
2. Vi har defineret en transparent politik for værdiskabelse og bruger den løbende til at følge op	x			<ul style="list-style-type: none"> <li>Energi Fyns formålsparagraf definerer vores formål og virkeområde.</li> <li>I vores strategi står, at: "Energi Fyn skaber værdi gennem fokuserede og balancerede investeringer i fysiske anlæg, kapitalstruktur, kunder, organisation og kompetencer". Det er en del af Energi Fyns værdigrundlag, at vi forvalter selskabets og dermed andelshavernes ressourcer optimalt.</li> <li>I 2018 blev der udarbejdet en værdipolitik i tillæg til ovenstående. Energi Fyns værdipolitik tager udgangspunkt i vores vision: "Energi Fyn vil være en værdiskabende energikoncern til gavn for vores andelshavere, kunder og medarbejdere".</li> <li>I vores strategi besluttet og evalueres vores risikoprofil, afkastrater og porteføljevaltning. Både på aktiviteter, der understøtter den langsigtede forretningsdrevne værdiskabelse, og på aktiviteter, der understøtter anden værdiskabelse for vores andelshavere.</li> <li>Der evalueres løbende med status på strategien.</li> </ul>
<b>Kommunikation med interessenter</b>				
3. Vi har en åben og løbende dialog med vores interessenter	x			<ul style="list-style-type: none"> <li>Energi Fyn har en åben og løbende dialog med vores andelshavere, repræsentantskab, kunder og øvrige interessenter. Vi er tilgængelige og arbejder løbende på at styrke og målrette dialogen.</li> <li>Energi Fyn har ikke en egentlig interessentstrategi. Det er derimod en integreret del af Energi Fyns kultur og strategi at opretholde en åben og løbende dialog med alle vores interessenter.</li> <li>Vi har en åben reception og kundeservice, hvor man kan komme ind fra gaden og tale med os. Vores kundecenter håndterer mere end 240.000 henvendelser hvert år.</li> <li>Energi Fyn har fastsat mål for kundetilfredshed og foretager løbende kundetilfredshedsmålinger og analyser gennem YouGov. Vi følger desuden resultatet af EPSI-analysen, der årligt rangerer de danske energiselskaber.</li> <li>Interessenterne involveres gennem forskellige medier, kommunikationskanaler og fora.</li> <li>Energi Fyn deltager løbende i offentlige arrangementer, hvor vi møder vores andelshavere. I 2019 har vi blandt andet deltaget på boligmesser og Det Fynske Dyrske. Vi har desuden inviteret andelshavere og interessenter til forskellige arrangementer på blandt andet Fyens Væddeløbsbane samt afholdt et erhvervsseminar om smart brug af data.</li> </ul>

Fortsættes



Anbefaling	Følger	Følger delvis	Følger ikke	Forklaring
<b>Bestyrelsens opgaver og ansvar med at sikre værdiskabelse</b>				
4. Bestyrelsens arbejde er tilrettelagt sådan, at bestyrelsen løbende sætter og evaluerer den strategiske retning for koncernen	x			<ul style="list-style-type: none"> <li>Bestyrelsen har et fast årshjul, der behandles på årets sidste bestyrelsesmøde i november måned.</li> <li>Der er fastsat en forretningsorden for bestyrelsen.</li> <li>Fra 2018 er et evalueringssystem til bestyrelsens eget arbejde, kompetencer og sammensætning i relation til bestyrelsesarbejdet også en del af årshjulet. Årshjulet indeholder dermed alle de emner, der lægges op til i anbefalingerne for god selskabsledelse.</li> <li>Bestyrelsen godkender Energi Fyns CSR-politik, ligesom de godkender afrapporteringen på CSR, der fremgår i årsrapporten. Bestyrelsen har i 2019 haft en uddybende gennemgang af koncernens indsatser inden for samfundsansvar.</li> <li>En gang halvårligt gennemgår bestyrelsen koncernens risikolandskab. For repræsentantskabet gennemgås koncernens risikolandskab en gang årligt.</li> <li>Repræsentantskabet præsenteres halvårligt for fremdriften på koncernens strategi, aktiviteter og mål.</li> <li>En gang årligt afholder bestyrelsen et strategiseminar, hvor der er en dybdegående orientering om strategiens implementering, herunder en gennemgang af målopfyldelse og gevinstrealisering. Et halvt år efter afholdes strategiopfølgning, hvor bestyrelsen orienteres om status på strategien.</li> </ul>
5. Vores bestyrelse fører kontrol med koncernens politik for og arbejde med den funktionelle adskillelse af monopol- og kommercielle aktiviteter	x			<ul style="list-style-type: none"> <li>I 2018 skiftede Energi Fyns distributionsselskab navn og logo til Vores Elnet for at sikre korrekt overholdelse af identitetsmæssig adskillelse mellem distributionsselskab og kommerciel aktivitet i koncernen.</li> <li>Der er udarbejdet et program for intern overvågning for Vores Elnet, ligesom der bliver udarbejdet selvstændige årsberetninger for intern overvågning. Programmet beskriver overordnet de foranstaltninger, Vores Elnet som bevillingshavere har truffet for at sikre, at diskriminerende adfærd over for andre virksomheder ikke finder sted. Årsberetning for Vores Elnet udarbejdes med udgangspunkt i dette program.</li> <li>Årsberetningen for Vores Elnet A/S godkendes af bestyrelsen i Vores Elnet A/S og anmeldes derefter til Forsyningstilsynet. Herefter offentliggøres årsberetningen på Vores Elnets hjemmeside.</li> <li>Årsberetningen for intern overvågning af ikke diskriminerende adfærd for Energi Fyns netselskab Vores Elnet bliver fremlagt til bestyrelsens orientering.</li> </ul>
<b>Bestyrelsens sammensætning</b>				
6. Rammerne for bestyrelsens størrelse og organisering muliggør at bestyrelsesarbejdet er effektivt, dynamisk og strategisk	x			<ul style="list-style-type: none"> <li>Energi Fyn følger anbefalingerne i sine vedtægter.</li> <li>Energi Fyn har 7 repræsentantskabsvalgte bestyrelsesmedlemmer og 3 suppleanter. Valgperioden er 4 år.</li> <li>Der er valg hver 2. år. I 2019 er der valgt 3 bestyrelsesmedlemmer og 1 suppleant for 4 år og ekstraordinært 1 suppleant for 2 år som erstatning for en suppleant, der er fraflyttet forsyningsområdet. I 2021 skal der vælges 4 bestyrelsesmedlemmer og 2 suppleanter og så fremdeles hvert fjerde år.</li> <li>Energi Fyns bestyrelse konstituerer sig selv med en formand og en næstformand efter hvert valg.</li> <li>I bestyrelsen for Energi Fyn Holding A/S er der 4 medarbejdervalgte bestyrelsesmedlemmer. Valgperioden er 4 år. Næste valg er i 2021. Ved hvert valg vælges 4 medlemmer samt 2 suppleanter.</li> </ul>

Anbefaling	Følger	Følger delvis	Følger ikke	Forklaring
7. Vi laver årligt en redegørelse for de nødvendige kompetencer og bestyrelsens optimale sammensætning	x			<ul style="list-style-type: none"> <li>· I 2018 udarbejdede Energi Fyn en redegørelse for det ideelle kollektive kompetencebehov i bestyrelsen. Derudover vurderede hvert bestyrelsesmedlem deres egne kompetencer i forhold hertil. Differencerne mellem den ideelle bestyrelse og den samlede bestyrelses kompetencer i Energi Fyn blev diskuteret.</li> <li>· Forud for bestyrelsesvalget i 2019 blev kompetenceredegørelsen gennemgået for repræsentant-skabet, herunder hvilket behov, der var for kompetencer, der efter valget ikke var repræsenteret.</li> <li>· Redegørelsen gav alle kandidater mulighed for at relatere egne kompetencer til bestyrelsens redegørelse.</li> <li>· Ligeledes gav redegørelsen repræsentantskabet mulighed for at vurdere de opstillede kandidater i forhold til den siddende bestyrelses vurdering af kompetencebehovet - og afgive deres stemmer derefter.</li> <li>· I efteråret 2019 reviderede bestyrelsen de kompetencer, som den ideelle bestyrelse i Energi Fyn bør besidde, og som oprindeligt blev fastlagt i 2018. Det blev desuden besluttet, at kompetencerne skulle beskrives uddybende for at sikre en fælles forståelse og tolkning af deres betydning i relation til den fremtidige kompetencevurdering.</li> <li>· I efteråret 2019 er der udarbejdet en kompetenceredegørelse, der forholder sig til de reviderede kompetencer, herunder behovet for kompetencer, der efter bestyrelsesvalget ikke aktuelt er repræsenteret.</li> </ul>
8. Vi tager højde for kriteriet om uafhængighed i ovennævnte redegørelse	x			<ul style="list-style-type: none"> <li>· Bestyrelsen tager årligt stilling til bestyrelsesmedlemmernes uafhængighed.</li> <li>· anbefalingerne nævner, at flertallet af bestyrelsens medlemmer skal være uafhængige af koncern og andre særinteresser. I 2019 konstaterede Energi Fyns bestyrelse, at alle bestyrelsesmedlemmer er uafhængige, hvorfor man ikke umiddelbart finder et behov for i vedtægterne at begrænse bestyrelsesmedlemmernes muligheder for genvalg.</li> <li>· Der er i koncernens vedtægter sat en begrænsning for bestyrelsesmedlemmernes alder og valgbarhed.</li> </ul>
9. Vi har muliggjort, at der kan vælges eller udpeges bestyrelsesmedlemmer ud fra en særlig kompetencemæssig betragtning	x			<p>I 2018 blev denne anbefaling diskuteret internt i Energi Fyns bestyrelse og belyst overfor repræsentantskabet. Bestyrelsen besluttede at udskyde beslutningen, til det nye repræsentantskab tiltrådte 1/1-2019.</p> <ul style="list-style-type: none"> <li>· Energi Fyns nye repræsentantskab blev introduceret til anbefalingerne for god selskabsledelse på et orienteringsmøde primo året.</li> <li>· Det nye repræsentantskab blev yderligere orienteret om anbefalingen på det ordinære repræsentantskabsmøde i april 2019.</li> </ul> <p>På repræsentantskabsmødet i november 2019 besluttede repræsentantskabet en vedtægtsændring vedrørende muligheden for at udpege et eksternt bestyrelsesmedlem. Således fremgår det nu af Energi Fyns vedtægter § 7.9 at "Bestyrelsen kan, med henblik på at tilføre bestyrelsen relevante kompetencer, beslutte at udpege et medlem til bestyrelsen. Medlemmet skal opfylde valgbarhedskravet i pkt. 7.2. Medlemmet udpeges for en periode frem til næste ordinære repræsentantskabsmøde, hvor der afholdes valg til bestyrelsen, og kan til enhver tid afsættes af bestyrelsen" og § 7.10 at "Bestyrelsen skal begrunde udpegningen over for repræsentantskabet på første repræsentantskabsmøde efter udpegningen".</p>
<b>Bestyrelseskompetencer</b>				
10. Vi har beskrevet de enkelte bestyrelsesmedlemmers kompetencer i relation til koncernen og evaluerer løbende	x			<p>Som beskrevet under anbefaling 7 har bestyrelsen beskrevet det ideelle kollektive kompetencebehov og vurderet egne kompetencer op mod dette. Bestyrelsen har fastlagt en evalueringsprocedure, hvor bidrag og resultater årligt evalueres i forhold til:</p> <ul style="list-style-type: none"> <li>· Egen deltagelse og bidrag</li> <li>· Formanden</li> <li>· Den samlede bestyrelse</li> <li>· Mødeafvikling, bestyrelsesmateriale og -information</li> </ul> <p>Besvarelsen er efter bestyrelsens ønske ikke anonym, men udelukkende intern for at kunne drøfte de individuelle evalueringer åbent og tillidsfuldt. På Energi Fyns hjemmeside er bestyrelsens sammensætning beskrevet.</p>

Fortsættes



Anbefaling	Følger	Følger delvis	Følger ikke	Forklaring
11. Vores bestyrelse tilbydes og deltager løbende i kompetenceudvikling med fokus på god selskabsledelse, såvel som branchens og markedets specifikke dynamik og udvikling	x			<p>Bestyrelsen har i 2019 drøftet forskellige muligheder for deltagelse i specifikke bestyrelseskurser og besluttede på grundlag af drøftelsen, at et bestyrelseskursus i egen virksomhed for den samlede bestyrelse på nuværende tidspunkt vil give den bedste referenceramme og det mest optimale udbytte.</p> <p>I samme forbindelse drøftede bestyrelsen muligheder for indhold og rammer, og det blev besluttet at sammensætte et kursus målrettet Energi Fyns Holdings bestyrelse i samarbejde med Dansk Energi, som vil indeholde målrettede emner og fokusområder set i forhold til bestyrelsens udviklingspotentiale og arbejde i øvrigt, blandt andet i relation til anbefalingerne for god selskabsledelse. Dette kursus er gennemført i første halvår af 2020.</p> <p>Bestyrelsens kompetenceudvikling sker derudover gennem deltagelse i relevante strategiseminarer, møder og studieture.</p> <p>Bestyrelsen tilbydes hvert år at deltage i Dansk Energis årsmøde.</p> <p>Nye medlemmer af bestyrelsen og medarbejderrepræsentanter bliver tilbudt relevante kurser.</p>
<b>Øvrige ledelsesforhold</b>				
12. Vi har udformet en vederlagspolitik og offentliggør årligt det samlede vederlag, som hvert enkelt bestyrelsesmedlem og medlem af direktionen modtager	x			<ul style="list-style-type: none"> <li>• Energi Fyns vederlag følger branchen, markedet og den generelle lønudvikling i samfundet.</li> <li>• Bestyrelsens vederlag afspejler det arbejde og ansvar, der følger af hvervet.</li> <li>• På Energi Fyns hjemmeside forefindes en oversigt over alle satser for honorarer og diæter.</li> <li>• Vederlaget til formand, næstformand, bestyrelse og direktion offentliggøres i årsrapporten.</li> <li>• Repræsentantskabet fastsætter regler og niveau for honorarer til bestyrelsen og repræsentantskabet.</li> </ul>
13. Vi har lavet retningslinjer for sponsorater	x			<ul style="list-style-type: none"> <li>• Energi Fyn har en sponsorpolitik, der årligt godkendes på bestyrelsesmødet i september, samtidig med at rammen for det følgende års sponsorater beslutes.</li> <li>• Sponsorpolitikken er desuden tilgængelig på Energi Fyns hjemmeside.</li> <li>• Energi Fyns distributionselskab Vores Elnet har ingen sponsorater.</li> </ul>
14. Vi har dialog med og udveksler den nødvendige information med koncernens revisor	x			<ul style="list-style-type: none"> <li>• Koncernens revisor deltager på bestyrelsesmødet i april, når revisionsprotokollen forelægges.</li> <li>• Koncernens revisor deltager i repræsentantskabsmøder.</li> <li>• Bestyrelsen og direktion tilser, at årsrapporten er udarbejdet i overensstemmelse med gældende standarder og lovgivning.</li> </ul>
15. Vi har etableret en whistleblower-ordning		x		<ul style="list-style-type: none"> <li>• Bestyrelsen drøftede senest i 2018 behovet for etablering af en whistleblower-ordning.</li> <li>• Under bestyrelsens drøftelse blev det bemærket, at krav om en whistleblowerordning ikke er en del af anbefalingerne til god selskabsledelse i fonde, og at de fleste af vores kollegaselskaber for nuværende ikke har en.</li> <li>• Bestyrelsen traf beslutning om ikke at indføre en whistleblower-ordning, da organisationen forudsættes åben.</li> <li>• Bestyrelsen følger løbende udviklingen i branchen på området.</li> <li>• Vi mener, at vi allerede har en kultur, hvor medarbejdere kan tale direkte med vores direktør, formand og/eller bestyrelse, blandt andet qua Energi Fyn er et forbrugerejet selskab med en åben dialog, og derfor ikke har behov for yderligere muligheder for fortrolig rapportering af alvorlige forseelser eller mistanke herom.</li> </ul>





# Samfundsansvar hos Energi Fyn

Vores andelsejede fundament udgør en grundsten i Energi Fyn, og vi er bevidste om, at vi som andelsejet virksomhed har et særligt samfundsansvar.

Vi sætter hver dag fokus på at integrere sociale og miljømæssige hensyn i vores forretningsaktiviteter. Vi ønsker at drive virksomhed på en ansvarlig måde, hvor vi viser respekt for vores omgivelser og engagerer os i det samfund, vi er en del af.

Derfor gør vi en aktiv indsats på en lang række fronter - både når det handler om udviklingen af et bæredygtigt energisystem, ud-rukning af fibernet og støtte til almene og udviklingsmæssige projekter på Fyn.

Vores interesse og aktiviteter tager afsæt i en ansvarlig, helhedsorienteret og lønsom tilgang med det mål fortsat at skabe værdi og bidrage til den fremtidige udvikling til gavn for vores andels-  
havere.

## Vores CSR-politik

Vores CSR-politik tager udgangspunkt i vores strategi og vores værdier Ansvarlig - Engageret - Udvikling. CSR-politikken beskriver de retningslinjer, vi har fastlagt for vores samfundsansvar, så vi fortsat sikrer en målrettet og relevant indsats i takt med udviklingen.

Udover vores CSR-politik, der dækker menneskerettigheder, miljø og klima, sociale forhold og medarbejderforhold samt antikorruption og bestikkelse, har vi en række selvstændige politikker, der hver især vedrører et afgrænset område inden for de nævnte kategorier.

## FN's verdensmål for bæredygtigudvikling

Frem mod 2030 sætter FN's verdensmål for bæredygtigudvikling kursen mod en mere bæredygtig udvikling for både mennesker og planeten, vi bor på.

Arbejdet med bæredygtighed og samfundsansvar indgår som en naturlig del i den måde, vi tænker, planlægger og udvikler vores virksomhed på. Sådan skal det også være fremover. Derfor har vi i 2019 set på, hvordan vi som dansk, lokalt forankret energiselskab kan understøtte FN's verdensmål.

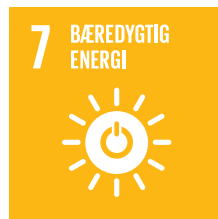
Vores aktiviteter berører i større eller mindre udstrækning de fleste af de 17 verdensmål. Vores kerneforretning beskæftiger sig primært med verdensmål 7 Bæredygtig Energi og verdensmål 9 Industri, Innovation og infrastruktur.

Vi har derudover indsatsområder og aktiviteter indenfor flere andre af de områder, som verdensmålene dækker. Vi har behov for at kunne tiltrække kvalificerede medarbejdere, der er sunde og trives, vi har fokus på et ansvarligt forbrug, at drive en ordentlig forretning og være en vellidt samarbejdspartner. Derfor har vi udpeget verdensmål 3, 4, 5, 8, 12, 16 og 17 som sekundære fokusområder.

# VERDENSMÅL

for bæredygtig udvikling

## PRIMÆRE FOKUS



## SEKUNDÆRE FOKUS





# Energi Fyns forretningsmodel

Energi Fyn er et veldrevet, robust og ansvarligt energiselskab – ejet af 205.000 fynske andelshavere. Med afsæt i vores værdier: Ansvarlig – Engageret – Udvikling, gør vi hver dag vores til at skabe værdi for vores andelshavere, kunder og medarbejdere.

Energi Fyns historie går 130 år tilbage i tiden og har rødder i den stolte, danske andelstanke. At være ejet af vores andelshavere er en stor styrke for os som energiselskab. Men samtidig er det også en stor forpligtelse.

Som andelsselskab skal vi ikke generere størst muligt økonomisk overskud til nogle få aktionærer. Vi skal skabe værdi til alle vores andelshavere.

## Særlig forpligtigelse

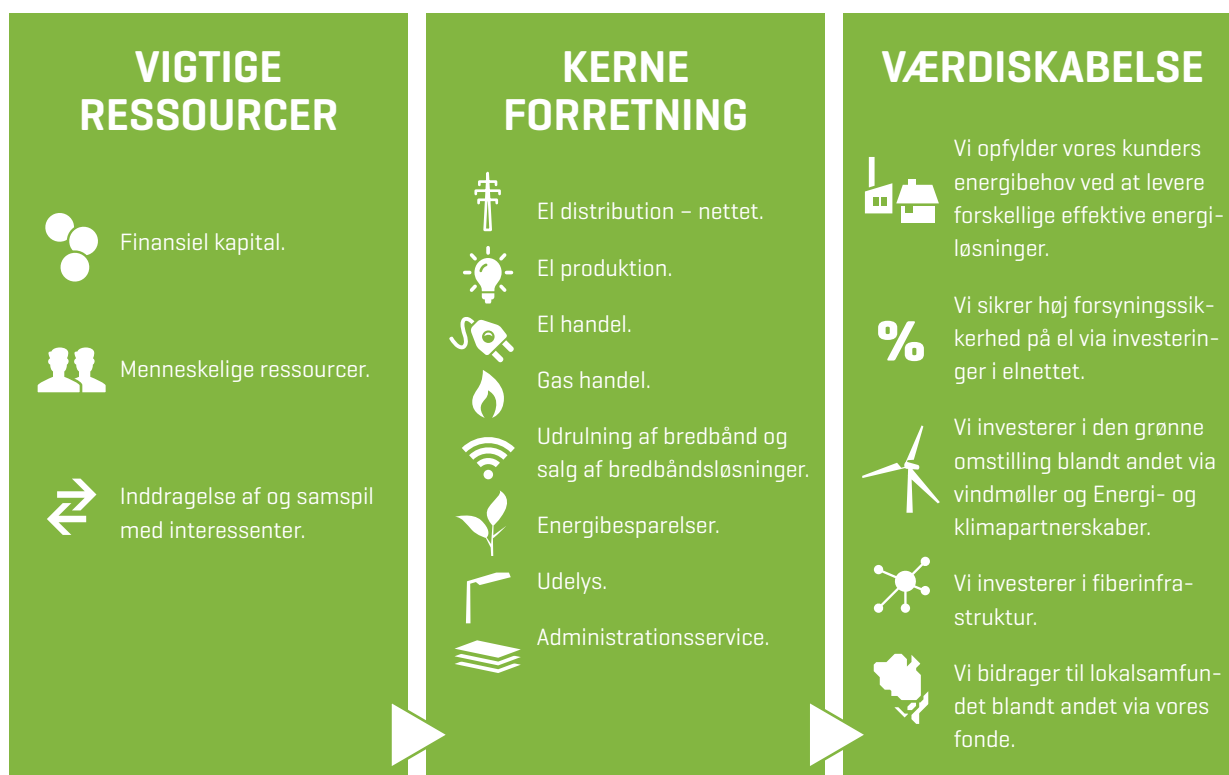
Som ejer af infrastruktur og som leverandør af energi har vi en særlig samfundsmæssig forpligtelse. Dette forstærkes yderligere af, at vores kunder også er vores ejere. Den ekstra dimension værner vi om og tager alvorligt.

## Forretningsmodel

Derfor indgår vores andelsejede fundament som en naturlig del af vores identitet, vores forretningsmæssige virke og i vores tilgang til forvaltning af koncernens ressourcer. Det er en del af Energi Fyns værdigrundlag, at vi forvalter selskabets og dermed andelshavernes ressourcer optimalt.

## Værdiskabende energikoncern

Vi vil være en værdiskabende energikoncern til gavn for vores andelshavere, kunder og medarbejdere. Vi skaber værdi for vores andelshavere gennem fokuserede og balancerede investeringer i fysiske anlæg, kapitalstruktur, kunder og organisation.



Vi vil være en værdiskabende energikoncern til gavn for vores andelshavere, kunder og medarbejdere.







# Risici

Vores fokus og indsatsområder inden for samfundsansvar er besluttet ud fra, hvor der er størst risici i forhold til vores kerneforretning, og hvor vi har identificeret, at vi kan gøre den største forskel i forhold til vores strategi.

I 2019 har vi defineret og arbejdet med 19 forskellige indsatsområder i forhold til at fastholde og øge vores indsats omkring samfundsansvar og samtidig minimere de identificerede risici.

## Respekt for menneskerettigheder

Vi opererer ikke i lande, hvor risikoen for at overtræde de internationalt anerkendte menneske- og arbejdstagerrettigheder er stor. Derfor er vores fokus primært rettet mod arbejdstagerrettigheder, diskrimination og fagforeningsfrihed samt diversitet.

## Sociale forhold og medarbejderforhold

Fastholdelse, sygefravær, tiltrækning og arbejdsulykker er risikoområder, der kan være forbundet med store omkostninger både for den enkelte medarbejder, for Energi Fyn og for vores omdømme. Derfor har vi kontinuerligt stort fokus på disse områder.

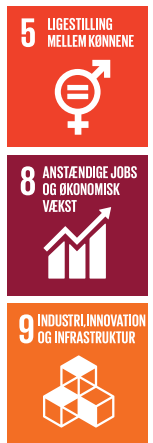
## Antikorruption og bestikkelse

Korruption og bestikkelse kan både være en økonomisk risiko, men også i høj grad en risiko forbundet med vores omdømme. Derfor har vi blandt andet stort fokus på at beskytte virksomheds- og personfølsomme data samt overholde interne beskrevne forretningsgange, herunder Program for intern overvågning, som beskriver virksomhedens tiltag for at forhindre diskriminerende adfærd.

## Miljø og klima

Oliespild fra gamle oliekanaler, CO<sub>2</sub> udledning fra biler, affald og nettab er en belastning for miljøet og klimaet. Derudover bevirker især nettab en betydelig omkostning. Vi har derfor fokus på at mindske oliespild, CO<sub>2</sub> udledning og vores mængde af affald samt mindske vores nettab.





# Respekt for menneskerettigheder

Vores arbejde med menneskerettigheder har primært fokus på vores medarbejderes rettigheder, diskrimination og fagforeningsfrihed samt diversitet.

Hos Energi Fyn har vi ingen fastlåste kønsrollemønstre. Ligebehandling og lige muligheder gælder for alle, uanset etnisk eller national oprindelse, hudfarve, køn, seksuel orientering, religion, politisk hold, nationalitet eller social herkomst.

Alle vores medarbejdere tilbydes gode løn- og ansættelsesvilkår, tidssvarende pensionsforhold, sundhedssikring og en række personalegoder, blandt andet medarbejdertilbud, medarbejdersponsorater til holdsport samt virksomhedsstøttede personale-, kunst- og sportsforeninger.

Løn og andre forpligtelser vil altid som minimum leve op til kravene i national lovgivning og gældende aftaler. Vi respekterer medarbejdernes ret til at organisere sig i fagforeninger efter eget valg.

Vi har både en arbejdsmiljøorganisation og et samarbejdsudvalg, der sætter rammen for dialogen mellem ledelse og medarbejdere og sikrer, at sikkerhed, trivsel, arbejdsmiljø og fravær håndteres efter de mest optimale vilkår og i henhold til gældende lovgivning. Der er desuden fire medarbejderrepræsentanter i vores bestyrelse.

## Forsyningsikkerhed

Vores kerneforretning understøtter FN's verdensmål i forhold til at sikre universel adgang til pålidelig og bæredygtig energiforsyning samt adgang til informations- og kommunikationsteknologi.

Strøm er en forudsætning for vores moderne samfund og den grønne omstilling. For vores andelshavere er det afgørende, at vi levere en så høj forsyningsikkerhed som muligt i hele vores forsyningsområde.

Danmark er blandt de lande, der har den højeste forsyningsikkerhed, og de seneste år har antallet af strømafbrudelser i vores forsyningsområde været mindre end landsgennemsnittet. Også i 2019 har vi oplevet få driftsfejl.

En høj forsyningsikkerhed kræver en effektiv vedligeholdelse. For også fremadrettet at have en høj forsyningsikkerhed arbejder vi løbende med individuelle vedligeholdelsesplaner og en ny Asset Managementstrategi.

Vi har stort fokus på at vedligeholde og udvikle elnettet, så det er gearret til og understøtter fremtidens ønsker og behov for et intelligent elnet samt den grønne omstilling.

Vi følger afbrydelsestiden og fejlfrekvensen tæt, og i forbindelse med reinvesteringer bliver der set på alle omkostninger for hele livscyklussen.

## Fiberinfrastruktur

I 2019 har vi udrullet fibernet til yderligere 5.100 husstande, så knap 75.000 fynske husstande nu har mulighed for at få fibernet fra Energi Fyn.

Energi Fyn udruller fibernet i de områder på Fyn, hvor efterspørgslen fra kunderne er tilstrækkelig stor. Efterspørgslen realiseres i høj grad i et samarbejde mellem Energi Fyn og lokale ildsjæle.

Udbygningen af fibernet vil fortsætte i 2020 i tæt samarbejde med de fynske kommuner, virksomheder og borgere. Vi forventer at etablere fibernet til cirka 7.500 husstande i 2020.

I slutningen af 2019 bevilligede regeringens bredbåndspulje tilskud til, at Energi Fyn kan udrulle fibernet til 370 husstande i 2020.

I 2019 havde fynboerne strøm i stikkontakten 99,99 % af tiden og oplevede færre strøm-afbrydelser end lands-gennemsnittet.





## Kønsmæssig sammensætning af ledelsen og bestyrelsen

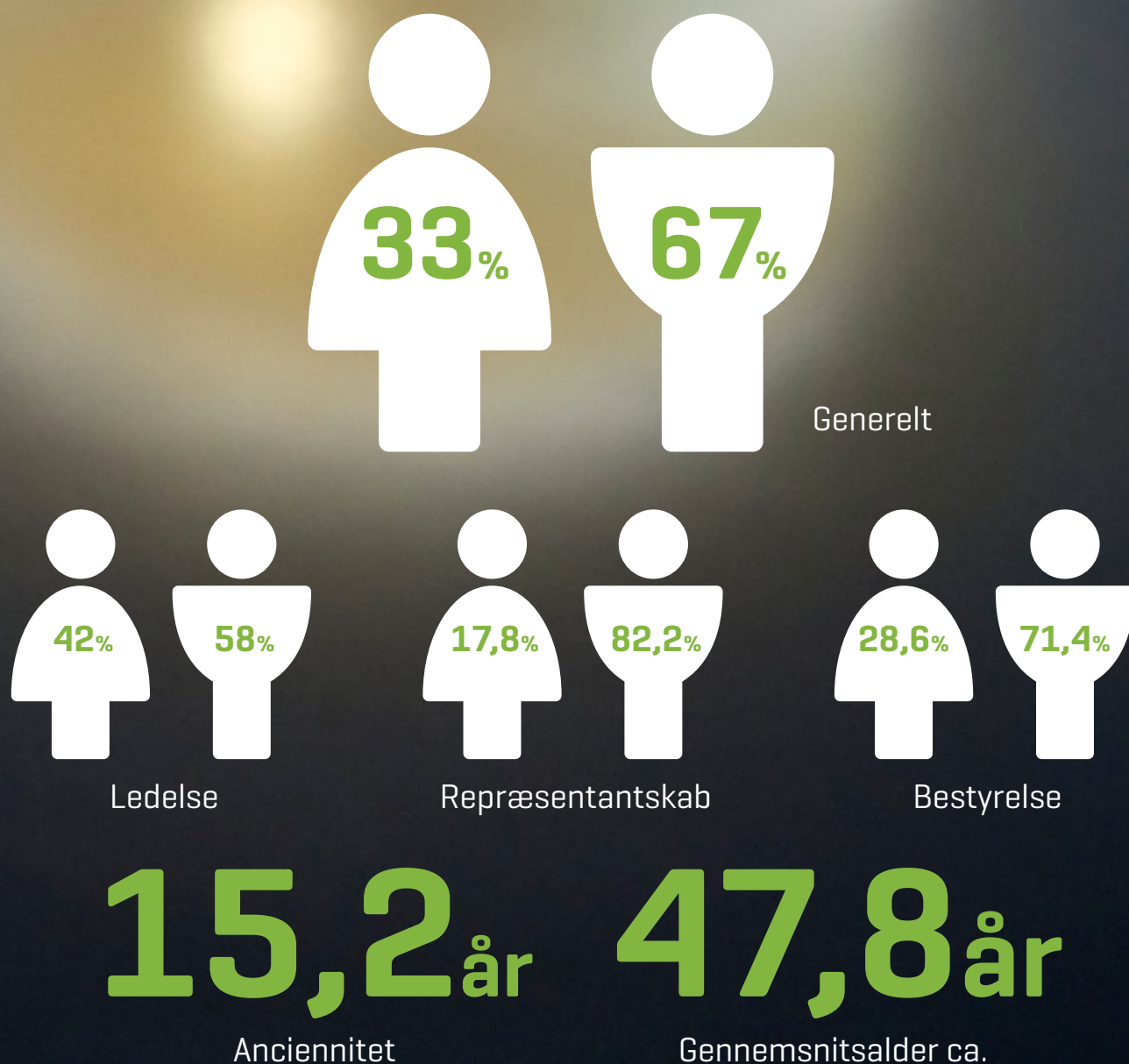
Energi Fyn er et forbrugerejet energiselskab og er i sit fundament demokratisk. Det er vores 205.000 andelshavere, der hvert fjerde år vælger de medlemmer, som sidder i vores repræsentantskab, og det er blandt repræsentantskabets medlemmer, at bestyrelsen vælges.

Med respekt for det andelsejede fundament og demokratiet er det til enhver tid Energi Fyns målsætning at have et så bredt som muligt sammensat repræsentantskab, som også lader sig afspejle i bestyrelsen.

I repræsentantskabet sidder 90 medlemmer, der vælger en bestyrelse på syv medlemmer. Der var senest valg til repræsentantskabet i efteråret 2018. Der er valg til bestyrelsen hvert andet år, senest i april 2019, hvor der blev valgt tre medlemmer.

Repræsentantskabsvalget tilrettelægges og markedsføres, så det når ud til alle andelshavere - både direkte og via massemedier. Det er vores målsætning at ramme alle segmenter - både kvinder og mænd, yngre og ældre samt etniske minoriteter - og dermed opnå kandidater fra alle segmenter.

Vi anser en god balance imellem kønnene på ledelsesniveau for vigtig i forhold til at få forskellige aspekter i spil og skabe udvik-



ling. Efter valget til bestyrelsen i april 2019 er den kønsmæssige fordeling i Energi Fyns øverste ledelsesorgan, bestyrelsen i Energi Fyn a.m.b.a., 5 mænd og 2 kvinder, idet der blev valgt en kvinde mere ind i bestyrelsen. Dermed blev det fastlagte måltal for kønsmæssig sammensætning i bestyrelsen nået.

Den kønsmæssige fordeling i det repræsentantskab, der tiltrådte 1. januar 2019, er 74 mænd og 16 kvinder, og andelen af kvinder er således 17,8 procent. Ved Energi Fyns repræsentantskabsvalg i efteråret 2018 var der fokus på at motivere kvinder til at stille op til repræsentantskabet, hvilket medførte en mindre stigning i antallet af kvinder i repræsentantskabet.

I Energi Fyn-koncernens øvrige ledelsesniveauer var den kønsmæssige fordeling i 2019 42% kvinder og 58% mænd, og fordelingen lever således op til retningslinjerne på området.





# Sociale forhold og medarbejderforhold

Energi Fyn ønsker at fremstå som en positiv og attraktiv arbejdsplads – og det er vigtigt for os, at vores medarbejdere føler sig godt tilpas i relation til både kollegaer, ledelse og arbejdsopgaver.

Vores indsatser og aktiviteter indenfor sociale forhold og medarbejderforhold berører verdensmål 3 Sundhed og trivsel, verdensmål 4 Kvalitetsuddannelse og verdensmål 8 Anstændige jobs og økonomisk vækst.

## Sundhed og trivsel

Det er vigtigt for os, at alle medarbejdere trives og føler sig godt tilpas. Vi igangsætter derfor løbende relevante indsatser med henblik på at styrke medarbejdernes trivsel.

Vi har stort fokus på at sikre, at alle ledere udvikler sig og er klædt på til at varetage deres lederrolle - og at de er i stand til at udvikle vores medarbejdere. Her er vores værdier og ledelsesgrundlag vigtige pejlemærker, ligesom arbejdet med vores kultur og leveregler er vigtige elementer i forhold til at styrke medarbejdernes trivsel.

Vi ønsker en åben, tillidsfuld og positiv dialog omkring sygefravær. Derfor afholder vi sygefraværssamtaler med den enkelte medarbejder. Samtalen skal bidrage til at give medarbejderen opbakning og mulighed for støtte i fraværsløbet med henblik på hurtig tilbagevenden til arbejdslivet igen til gavn for både medarbejderen og dennes kollegaer.

Vi ønsker at være en røgfri arbejdsplads pr. 1. juli 2020 og har derfor indgået et partnerskab med Røgfrit Odense. Alle medarbejdere, der føler sig motiverede til et rygestop, bliver tilbudt et rygestopkursus.

I det hele taget har vi fokus på at tilbyde vores medarbejdere sunde valgmuligheder gennem blandt andet motionsrum, frugtordning og en sund kantineordning.

## Kompetenceudvikling og uddannelse

Det er afgørende for os, at alle medarbejdere bevarer, styrker og udvikler deres faglige og personlige kompetencer med afsæt i

vores strategiske mål om at være en resultatskabende organisation.

Kompetenceudvikling foregår både som jobtræning, lovpligtige kurser, uddannelse og feedback og tager udgangspunkt i vores strategi og tilrettelægges med hensyntagen til afdelingens og det individuelle behov.

Vi har fokus på at anerkende medarbejdernes behov for udvikling, og vi ser positivt på, at medarbejdere ønsker at udvikle sig og få nye udfordringer. Vi har udviklet en struktureret proces til kortlægning af kompetencer, hvilket giver os et fælles og kalibreret overblik over organisationens ledelseskraft og ydeevne. Med afsæt heri har vi defineret relevante indsatser på tværs, der styrker lederudviklingen i overensstemmelse med vores ledelsesgrundlag og strategi.

På det grundlag har vi igangsat en indsats omkring lederudvikling med fokus på performanceledelse, lean og effektivisering. Indsatsen fortsætter i foråret 2020, hvor medarbejdernes individuelle kompetencer og udviklingspotentialer skal kortlægges. Målet er at sikre, at vi fortsat er en resultatskabende organisation.

## Lærlinge, elever, praktikanter og studentermedhjælpere

Vi ønsker at deltage aktivt i uddannelsen af unge mennesker og ansætter derfor løbende elever og lærlinge, ligesom vi også løbende har praktikanter indenfor forskellige fagområder.

Vi er bevidste om vores sociale ansvar og rekrutterer løbende medarbejdere, som ikke uden videre kan arbejde på ordinære vilkår igennem ansættelser i flexjob, virksomhedspraktik og løntilskudsjob.

I 2019 har vi haft succes med at tiltrække og ansætte lærlinge, medarbejdere i flexjob og indgå aftaler om virksomhedspraktik. Vi vil i 2020 fortsætte indsatsen for at være synlig på relevante uddannelsesinstitutioner.



Vi ønsker at tage del i uddannelsen af unge mennesker og ansætter derfor løbende elever, lærlinge, praktikanter og studentermedhjælpere.





## Sikkerhed

Som elforsyningsvirksomhed har vi stort fokus på til enhver tid at sikre optimale rammer for sikkerhed og arbejdsmiljø. Sikkerhedsprocedurer og -standarder er fastlagt, og i tæt samarbejde med myndigheder og øvrige interessenter sørger vi hele tiden for at iværksætte nye tiltag, som optimerer sikkerheden og arbejdsmiljøet.

Alle relevante medarbejdere gennemfører lovpligtige eltekniske

kurser som L-AUS samt andre relevante kurser om sikkerhed som førstehjælp.

Udviklingen i arbejdsulykker og nærved-ulykker følges løbende. Alle arbejdsulykker registreres og analyseres, og der arbejdes løbende på at sikre bedre læring, videndeling og formidling, når der sker arbejdsulykker. Der er i 2019 udarbejdet en procedurebeskrivelse for håndtering af arbejdsulykker. Vi har desuden sat øget fokus på, hvordan arbejdsulykker undgås ved hjælp af forholdsregler og øget opmærksomhed i forbindelse med rutineop-



gaver. Omdrejningspunktet for dette arbejde er placeret i vores arbejdsmiljøorganisation.

I 2020 vil vi sætte yderligere fokus på, at retningslinjer for brug af værn ved elektrisk arbejde anvendes for at forebygge hændelser med elektriske ulykker. Målet er, at vi ikke har nogen ulykker og nærvæd-ulykker, som skyldes elektrisk stød.

Vi vil desuden have fokus på at begrænse brugen af færemærkede kemikalier samt arbejde på at finde alternativer til disse. Vi

har desuden stort fokus på at sikre sikkerheden i forbindelse med arbejdet, hvor farlige kemikalier anvendes.

Vi arbejder løbende med at optimere og strømline vores processer, arbejdsgange og it-systemer. Udviklingen i energisektoren, et øget kommercielt fokus, it-sikkerhed, krav til indkøb og udbud samt konsolideringer er begivenheder, som har øget behovet for løbende optimering af processer, arbejdsgange og it-systemer. Dette fokus vil fortsætte i 2020.



# Antikorrupption og bestikkelse

Vi ønsker til enhver tid at fremstå som en seriøs og attraktiv samarbejdspartner, der tager vores samfundsansvar alvorligt. Vi har fokus på at udvikle det samfund, vi er en del af samt fremme tryghed og mindske kriminalitet.

Som andelsselskab har vi stort fokus på at drive virksomhed på et ansvarligt og ordentligt grundlag, ligesom demokrati, retfærdighed og stærke institutioner er essentielle grundsten i Energi Fyn.

Korrupption og bestikkelse kan både være en økonomisk risiko, men kan også påvirke vores omdømme negativt. Derfor har vi blandt andet stort fokus på at beskytte virksomheds- og personfølsomme data samt overholde interne beskrevne forretningsgange.

## Indkøbspolitik og forretningsgange

I vores forretningsgange beskrives de procedurer og arbejdsprocesser, der er gældende for alle administrative, regnskabsmæssige og økonomiske forhold i Energi Fyn-koncernen. Forretningsgangene er Energi Fyns grundlov og er et ufravigeligt regelsæt for alle medarbejdere i Energi Fyn.

Vi forpligter os til at overholde alle gældende love og regler. Vi udviser nultolerance over for bestikkelse, korrupption og andre former for anstødelig forretningsadfærd. Overholdelse af gældende love og regler er en forudsætning for at drive en sund forretning og for at have et velfungerende samfund.

## FN's Global Compacts ti principper

I forbindelse med udbud af varer og tjenesteydelser stiller vi krav om, at leverandører efterlever FN's Global Compacts ti principper. Principperne er indarbejdet i vores kontraktskabeloner og indkøbsbetingelser med det formål i endnu højere grad at sikre, at de leverandører, vi handler med, har gode værdier og principper for at overholde et fundamentalt ansvar omkring menneskerettigheder, miljø, antikorrupption og arbejdsforhold.

I forbindelse med prækvalificering af egnede leverandører benytter vi kvalifikationsordningen Sellihca Utilities NCE, der løben-

de foretager audit af virksomhederne, der ligger i databasen. Alle leverandører heri overholder FN's Global Compacts ti principper.

FN's Global Compacts ti principper er indskrevet som betingelse for samhandel i samtlige nye kontrakter, vi indgår. Derudover vil vi fremadrettet årligt udvælge virksomheder, som på forlangende skal forevise en ren serviceattest som dokumentation. Alle kontrakter skal efter en løbetid på fem år udtages til kontrol. I løbet af 2020 vil vi gennemføre kontrol på fire kontrakter ved forevisning af serviceattest.

Dette sammenholdt med, at vi indskrives kontraktklausuler, der muliggør omgående exit fra kontrakter med leverandører, som ikke overholder gældende lovgivning, gør, at vi bedst muligt sikrer os mod korrupption og andre ulovligheder.

I 2019 er antallet af formaliserede kontrakter, der overholder FN's Global Compacts ti principper, 71 procent. Vi er dermed nået vores hidtidige målsætning. Målet er at 80 procent af vores formaliserede kontrakter ved udgangen af 2020 indeholder krav om FN's Global Compacts ti principper. Udbudsprocesser tager lang tid, og kontrakterne løber ofte over flere år. Derfor er det begrænset, hvor mange nye kontrakter, Energi Fyn indgår om året, og det kræver en længere tidshorison, inden vi når 100 procent.

## It- og datasikkerhed

Vi behandler og opbevarer store mængder persondata, og derfor er EU's Persondataforordning (GDPR) et centralt fokusområde. Persondatapolitikker, risikovurderinger, databehandlaftaler, slettepolitikker vil løbende blive oprettet og ajourført efter behov. For løbende at sikre, at vi lever op til forordningen, har vi udarbejdet nye procedurer, som gør det lettere at følge op på vores compliance i forhold til Persondataforordningen. Der afholdes kvartalsvise GDPR-møder og bliver løbende gennemført awareness-kampagner i koncernen.

Det er et krav, at Energi Fyn har et it-beredskab. It-beredskabet gennemfører sammen med det klassiske beredskab en række





øvelser om året, som bliver godkendt af Energistyrelsen. En gang årligt bliver it-beredskabet auditeret af Energistyrelsen for at sikre, at kravene i bekendtgørelsen bliver overholdt.

Hvert år bliver der i samarbejde med det klassiske beredskab gennemført en risiko- og sårbarhedsanalyse med fokus på it-sikkerhed i relation til forsyningssikkerhed.

En gang årligt risikovurderes informationssikkerheden i koncernen, der udarbejdes en rapport, og det vurderes, om der skal igangsættes tiltag for at minimere de største risici.

Vi deltager aktivt i Dansk Energis Sikkerhedsforum, der arbejder tæt sammen med Energitilsynet og Forsvarets Center for Cybersikkerhed.

Fremadrettet vil vi arbejde med at forankre informationssikkerheden med afsæt i ISO 27001 standarden, ligesom vi vil læne os op ad de branchestandarder og anbefalinger, som blandt andet kommer fra Dansk Energi, Energitilsynet og Forsvarets Center for Cybersikkerhed. Vi vil desuden investere i en række tekniske tiltag, der skal bidrage til at sikre kundernes og koncernens data.

## Diskriminerende adfærd

Elforsyningsloven fastslår, at transmissions- og netvirksomheder skal opstille et program for intern overvågning, som beskriver virksomhedens tiltag for at forhindre diskriminerende adfærd.

Programmet skal sikre reel adskillelse mellem monopolaktiviteter og kommercielle aktiviteter. Vi har udarbejdet et program for Vores Elnet, ligesom vi årligt udarbejder selvstændige årsberetninger for Vores Elnet.

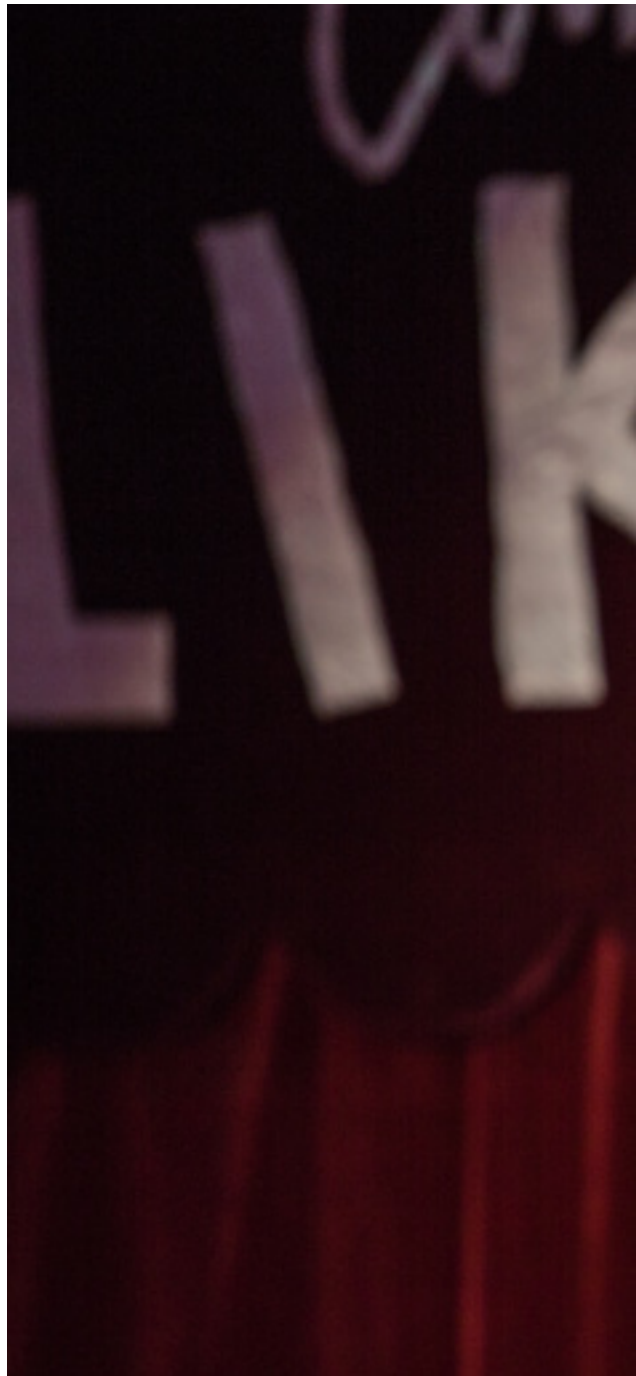
Programmet beskriver overordnet de foranstaltninger, som Vores Elnet har truffet for at sikre, at diskriminerende adfærd over for andre virksomheder ikke finder sted. Årsberetning for Vores Elnet udarbejdes med udgangspunkt i dette program.

## Transparent sponsorpolitik

Via vores sponsorsamarbejder gør vi en aktiv indsats for at gøre en forskel for det lokalsamfund, vi er en del af. Vores engagement i fodboldsamarbejdet Øens Hold og de fynske klubber og foreninger, der er med i vores sponsorordning Fynsk-Support, er centrale indsatser, som vil fortsætte i 2020.

Sponsoring udgør et væsentligt omdrejningspunkt i vores markedsføringsindsats. De oplevelser, begivenheder og events, som sponsoraterne indgår i, rummer positive værdier og dimensioner til gavn for vores andelshavere og kunder samt vores profilering og opfattelsen af os.

Vores sponsorpolitik understøtter vores overordnede vision, mission, værdigrundlag og strategi. Det er vores overordnede mål at have en aktiv og integreret sponsorplatform, som er i stand til at tilføre Energi Fyn merværdi set i forhold til andelshavere, kunder, medarbejdere og øvrige interessenter. Hele vores sponsorpolitik ligger tilgængelig på vores hjemmeside og godkendes årligt af vores bestyrelse.



Vi ønsker at støtte det fynske klub- og foreningsliv og dermed bidrage til udviklingen på Fyn. Det gør vi via vores sponsorordning FynskSupport. I 2019 uddelte vi samlet 1,1 million kroner til de fynske klubber og foreninger, som er med i FynskSupport.









# Miljø og klima

Vi deltager aktivt i udviklingen af et bæredygtigt energisystem og bakker op om den grønne omstilling og målet om, at Danmark har reduceret CO<sub>2</sub>-udledningen med 70 procent i 2030 og vil være helt klimaneutral i 2050.

Det er vores mission at deltage aktivt i udviklingen af et bæredygtigt energisystem. Vi ejer og driver 26 vindmøller med det formål at bidrage til den grønne omstilling, ligesom vi løbende undersøger, hvorvidt det er hensigtsmæssigt for os at investere i andre vedvarende energikilder.

Vi har fokus på at sikre, at alle kunder har adgang til pålidelig, bæredygtig energi til en overkommelig pris. Vores indsats sker i overensstemmelse med verdensmål 7 - Bæredygtig energi, verdensmål 12 - Ansvarligt forbrug og produktion samt verdensmål 17 - Partnerskaber for handling.

## Grønne produkter og rådgivning

Vi oplever en stigende efterspørgsel efter klimavenlige produkter både blandt privatkunder og virksomheder. Vi har derfor stort fokus på at udvikle og tilbyde grønne produkter og løsninger.

Gennem selskabet Energi Fyn Energibesparelser realiserer vi vores energisparemål, som er fastsat i energispareaftalen, der løber frem til udgangen af 2020 og skal sikre effektiv energianvendelse hos både private og virksomheder.

Vi vil gerne bidrage yderligere til at finde og gennemføre energibesparelser hos virksomheder. Derfor tilbyder vi virksomheder energirådgivning, og vi hjælper virksomheder med at gennemføre det lovpligtige energisyn. Formålet er at nedbringe virksomhedernes energiforbrug til gavn for både klimaet og bundlinjen. Energirådgivningen opbygger langvarige samarbejdsrelationer og knytter kunderne tættere til Energi Fyn.

## Energirådgivning

Vi rådgiver desuden boligejere om løsninger til udskiftning af deres nuværende varmforsyning til en billigere og grønnere løsning med en varmepumpe. Varmepumper er en del af elektrificeringen af det danske energiforbrug og omstillingen til vedvarende energi i et fossilfrit samfund.

Mange efterspørger vores rådgivning, og i samarbejde med Solar og Panasonic giver vi Danmarks oliefyrsejere mulighed for at

skifte oliefyret ud med en varmepumpe på abonnement gennem konceptet FyrFyret.

Vi har i 2019 produceret 112.763.506 kWh energibesparelser hos både private og virksomheder. Det svarer til 5.125 husstandes samlede energiforbrug.

## Følg dit forbrug

Vi har siden 2005 etableret fjernaflæste elmålere hos alle vores andelshavere. De fjernaflæste elmålere giver vores andelshavere mulighed for elektronisk at følge husstandens elforbrug helt ned på timebasis. Det gør det nemmere at iværksætte og følge effekten af energisparetiltag i boligen.

Som landets øvrige elselskaber vil vi frem mod udgangen af 2020 give alle private elkunder mulighed for at overgå til flexafregning. Ved udgangen af året var 85.697 installationer i vores forsyningsområde overgået til flexafregning. Udrulningen af flexafregning vil ske gradvist frem mod den 31. december 2020.

Med flexafregning får man som elkunde mulighed for at blive afregnet for sit faktiske elforbrug time for time. Det betyder, at man vil kunne spare penge ved at flytte sit forbrug til tidspunkter, hvor elprisen er lav.

Flexafregning er et vigtigt element i fremtidens intelligente energisystem og skal bidrage til, at elkunderne bliver mere fleksible og flytter en del af deres elforbrug til de tidspunkter, hvor der er mindre belastning på elnettet, eller hvor vinden blæser, og solen skinner.

## Nettab og miljøpåvirkning

Vedligeholdelse og optimering af elnettet er en af vores kerneopgaver, ligesom vi har fokus på at belaste miljøet mindst muligt. At reducere vores CO<sub>2</sub>-udledning og miljøbelastning indgår derfor som en naturlig del af vores drift og udvikling af elnettet.

Vi har løbende fokus på at reducere nettab og sikre en optimal kobling af elnettet. Hver gang kabler bliver skiftet, overvejes kab-



lernes størrelse både i forhold til nettab og behovet for reserveforsyning, og i forbindelse med indkøb af nye transformere indgår EU's krav om maksimalt nettab i transformere i udbuddet.

Vi har desuden fokus på at sikre nærmiljøet ved vores transformerstationer i forhold til brugen af kemikalier og oliespild. Alle gamle olieholdige 60 kV kabler udskiftes med nye PEX-kabler, der ikke indeholder olie, og sker der et olieudslip, oprenses jorden på uheldsstedet efter anvisning fra kommunens miljøafdeling.

I forbindelse med etablering, drift og vedligeholdelse af elanlæg anvendes færemærkede kemikalier. Vi har stort fokus på at minimere vores forbrug af færemærkede kemikalier, og vi vurderer løbende, om de kan erstattes med alternativer med lavere fareklasser.

Vi har i årets løb haft særligt fokus på at reducere udslip af SF6 gas i både 10 kV og 60 kv koblingsanlæg. Ved udbud af koblingsanlæg med SF6 gas indgår afskaffelsen af anlægget som en del af prissætningen. Det betyder, at de relativt høje omkostninger ved afskaffelse, kan være udslagsgivende for køb af koblingsanlæg uden SF6 gas. Når gasholdige anlæg skrottes, sker det af uddannet personale og ud fra helt særlige procedurer, så vi er sikre på, at gassen bliver opsamlet.

## Energi Fyns klimapåvirkning

Vi har stort fokus på, hvordan vi som virksomhed påvirker miljøet. Det gælder både energiforbruget i vores bygninger samt vores adfærd for at reducere CO<sub>2</sub>-udledningen og miljøbelastningen.

Indeklimaet i vores domicilbygning overvåges og forbedres løbende. I 2018 er bygningens samlede ventilationssystem renoveret og forsynet med nye og energibesparende anlægskomponenter, det betyder, at såvel temperaturer som luftskift overvåges konstant og danner basis for kontinuerlig regulering af anlæggene, så indeklimaet hele tiden er optimalt.

Anlæggets integrerede komfortkølesystem energiforsynes via solceller og sikrer stabile temperaturer og optimalt indeklima selv i varme sommerperioder.

Vi indkøber certifikater fra vedvarende energikilder svarende til elforbruget i vores domicil.

Alt vores affald måles og registreres. Vores samlede årlige mængde af skrot og affald udgør godt 400 ton fordelt på 38 forskellige fraktioner. Indsamling og sortering af skrot og affald

foregår i størst mulige containere for at minimere miljøpåvirkning mindst muligt i forbindelse med den videre transport til forarbejdning.

Vi samarbejder med akkrediterede virksomheder omkring forarbejdning, oparbejdning og genvinding af affald. Vores samarbejdspartnere er garanter for korrekt og miljørigtig håndtering af restprodukter, ligesom de løbende arbejder på at udvikle nye metoder, der kan minimere miljøbelastningen i forbindelse med genvinding.

Vores mål er, at 95 procent af vores affald skal kunne genanvendes eller indgå som biobrændsel.

Vores bilpark styres med et flådestyringssystem, og vi har stort fokus på at købe biler med en god brændstoføkonomi. Desuden har vi flere elbiler og hybridbiler. Det tilstræbes, at kørsler mellem Energi Fyns lager og arbejdssteder begrænses, ved at indgå leverandøraftaler, der sikrer mulighed for leveringer af materialer direkte på arbejdsstedet.

Ved anskaffelse af nye køretøjer indgår en vurdering og afstemning af maksimalt krav til ydeevne og miljøkategori med det formål at begrænse CO<sub>2</sub>-udledningen mest muligt. Ligeledes indgår en vurdering af, om eldrevne køretøjer eller hybridmodeller kan erstatte de køretøjer, der løbende udskiftes.

Vores mål er at reducere vores varevognes antal af kørte kilometer med 5 procent samt at 15 procent af vores vare- og personvogne er hybrid eller rent eldrevne modeller.

Vores entreprenørselskab Energi Fyn Erhverv A/S har beskrevet deres miljøaktiviteter og forankret dem i et miljøledelsessystem. Foruden miljørigtig adfærd i det daglige arbejde har entreprenørselskabets udelysafdeling specialiseret sig i rådgivning omkring energioptimering samt energirenovering af belysningsanlæg i det offentlige rum og bidrager herved til at reducere CO<sub>2</sub>-udledning.

Ved hjælp af energibesparende tiltag forventer vi, at energiforbruget på de 43.000 gadelamper i Odense Kommune, som vi ejer og driver, vil blive reduceret årligt med 12 procent frem til og med 2021. Den sparede energimængde udgør en årlig reduktion i CO<sub>2</sub>-udledning på 230 ton.





# Økonomisk resultat

Koncernens indtjening og cash flow fra driften ligger samlet set væsentligt over året 2018.

Resultatet af primær drift er blevet væsentlig højere end forventet, og alle datterselskaber viser resultatfremgang i forhold til 2018.

Afkast af værdipapirporteføljen har været meget tilfredsstillende.

Investeringsomfanget i koncernen har som planlagt ligget højt i 2019. På anlægssiden er der anvendt DKK 192 mio. mod DKK 558 mio. i foregående år. Der er investeret i elforsyningsnettet med DKK 103 mio. og udrulning af fibernet med DKK 92 mio.

På investeringer, der retter sig direkte mod tilslutning af forbrugere, har Energi Fyn i 2019 modtaget DKK 69 mio. mod DKK 54 mio. i foregående år. Antallet af tilslutninger er faldet fra ca. 1.600 i 2018 til ca. 800 i 2019, men flere ganske store enkelttilslutninger er igangsat

Fremadrettet står Energi Fyn fortsat overfor store investeringsbehov og muligheder, og der vil derfor fortsat være stærkt fokus på likviditet og cash flow.

Koncernens omsætning androg i 2019 DKK 2.467 mio. mod DKK 1.858 mio. i 2018.

I 2019 bidrager pengestrøm fra driftsaktivitet med DKK 309 mio. mod DKK 481 mio. i 2018. Det højere forretningsomfang foranlediger højere binding i arbejdskapital. For de kommende år ventes pengestrømme på niveau med 2019.

Resultatet før skat udgør DKK 269 mio. og efter skat DKK 216 mio. Dermed ligger resultatet over foregående års resultat, der

udviste et resultat før skat på DKK 98 mio. og efter skat DKK 67 mio.

Som en integreret del af regnskabsaflæggelsen foretages der en vurdering af alle aktivers evne til at genvinde investeringer gennem den fremtidige indtjening. Der har i den forbindelse tidligere været foretaget nedskrivning af bredbåndsaktiver og af værdien af regulerkraftanlæg.

Der er ikke fundet behov for at foretage nedskrivninger i 2019.

Selvom energibranchen stadig ikke fuldt ud kender den endelige udmøntning af de økonomiske og reguleringsmæssige vilkår for elnetselskaberne fra 2018 og frem, er det vurderingen, at organiseringen af Vores Elnet A/S virker tilfredsstillende til at imødekomme disse vilkår. Der forventes en tilfredsstillende forrentning af den investerede kapital.

Udarbejdelsen af årsrapporten forudsætter, at ledelsen foretager en række skøn og vurderinger af forhold, der har indflydelse på den regnskabsmæssige værdi af aktiver og forpligtelser.

Ledelsen anser disse skøn for forsvarlige, og det er ledelsens opfattelse, at disse skøn sammen med de ledelsesmæssige tiltag, der er udført i 2019, understøtter koncernens fremtidige langsigtede indtjeningsevne.

Til regnskabspraksis bemærkes, at Energi Fyn Erhverv A/S har ændret præsentationen af en finansiel leasingkontrakt, som opfylder betingelserne herfor. Sammenligningstal for 2018 er ændret i overensstemmelse hermed. For en uddybning heraf henvises til afsnittet i anvendt regnskabspraksis.

Koncernens regnskabsresultat anses for tilfredsstillende.

# Kapitalberedskab

Koncernens kapitalstruktur er tilrettelagt til at imødekomme kapitalkravene på såvel kort som langt sigt. Likviditeten er god og giver den ønskede handlefrihed og plads til et beredskab i forhold til eventuelle muligheder for yderligere konsolidering.

Selskabet har endvidere gode kreditfaciliteter, og omkostningerne til sikring af dette likviditetsmæssige råderum er balanceret på et attraktivt niveau. Samarbejdet med banker og realkreditinstitutter fungerer tilfredsstillende.

# Risk Management

Koncernens risikostyring følges gennem en systematisk kortlægning og vurdering af risici, ikke blot af finansiell, konkurrencemæssig og lovgivningsmæssig karakter, men også på operationelle faktorer som it-systemer, kapacitet og ressourcer. For hver af de identificerede faktorer i risikolandskabet vurderes sandsynligheden for, at en risiko indtræffer, og hvilken konsekvens dette vil have. Det drøftes indgående, hvilke tiltag der kan iværksættes til imødegåelse heraf, og der redegøres som udgangspunkt herfor to gange årligt over for Energi Fyns bestyrelse. Når særlige forhold gør sig gældende, f.eks den nuværende COVID-19 situation intensiveres overvågningen og rapporteringen til bestyrelsen, herunder udviklingen i koncernens værdipapirbeholdning.

Kundetilfredshedsanalyser og konkurrentanalyser er ligeledes i fokus.

## Renterisici

Anlægs lån er sammensat af såvel fastforrentede som variabelt forrentede lån, og lånene har forskellig løbetid. Eksponeringen overfor ændringer i renteniveauet er endvidere i relevant omfang mindsket gennem renteswaps.

Kassekreditter og driftskreditter er variabelt forrentede og forhandles kontinuerligt.

## Valutarisici

Koncernen har lån optaget i danske kroner. Forretningsmæssige transaktioner foregår i alle selskaber typisk i danske kroner. Dette gælder dog ikke for køb af gas og afdækning af den løbende lageroptimering i Energi Fyn Energihandel A/S, som typisk sker i euro og dollars.

## Mængderisiko

Netop i Energi Fyn Energihandel A/S kan udefrakommende faktorer såsom vejret samt skatte- og lovgivningsmæssige ændringer på energiområdet have indflydelse på gashandelen. Ligeledes kan høje priser på olie og gas påvirke kunderne til at orientere sig mod alternative energikilder. Selskabet afdækker disse risici på forskellige måder, heriblandt gennem salgs- og leveringsbetingelser samt brug af finansielle instrumenter, som fastlåser fremtidige afregningspriser uafhængigt af, hvordan for eksempel valutakurser, råvarepriser og rentevilkår faktisk ændrer sig.

## Kreditrisici

Koncernens kreditrisici knytter sig især til tilgodehavender fra salg til private samt til erhvervslivet. Endvidere har Vores Elnet A/S tilgodehavender fra samhandel med elhandelsselskaber. I den afgivelse af bud og indgåelse af handelsaftaler i Energi Fyn Energihandel sker der en separat risikovurdering af alle større potentielle kundeforhold.

Koncernen har ikke enkelttilgodehavender, der kan påvirke koncernens økonomiske og likviditetsmæssige stilling mærkbart.

Til sikring af situationer, der kan indebære likviditetsmangel i samfundet i en periode er der aftalt en ramme for udvidelse af trækfaciliteter hos Energi Fyn Holdings bankforbindelse.

Koncernens betalingsbetingelser følger gældende branchenormer.

## Øvrige risici

Koncernen driver netvirksomhed i henhold til bevilling meddelt fra Energistyrelsen. Indtægter og resultatdannelse er underlagt reglerne i bekendtgørelse om indtægtsrammer for netvirksomheder og afrapporteres til Forsyningstilsynet gennem et revisor-påtegnet reguleringsregnskab, der kontrolleres af Forsyningstilsynet.

Energi Fyn er opmærksom på at rammer og vilkår for at drive netvirksomhed kan ændre sig og er derfor aktiv i alle relevante fora i brancheforeningen Dansk Energi, som arbejder for at sikre rimelige rammer og vilkår for branchen.

## Skattemæssige risici

Energi Fyn Holding afregner skat for koncernens øvrige sambeholdte selskaber. Skattegrundlaget er veldefineret, og Energi Fyn-koncernen vurderer ikke at have skattemæssige risici.



# Begivenheder efter regnskabsårets udløb

Der er ikke efter regnskabsårets udløb indtrådt forhold, der giver anledning til at ændre vurderingen af regnskabet's resultater, men spredningen af corona-virus (COVID-19) påvirker samfundsøkonomien og forventningen til den fremtidige økonomiske udvikling i nedadgående retning.

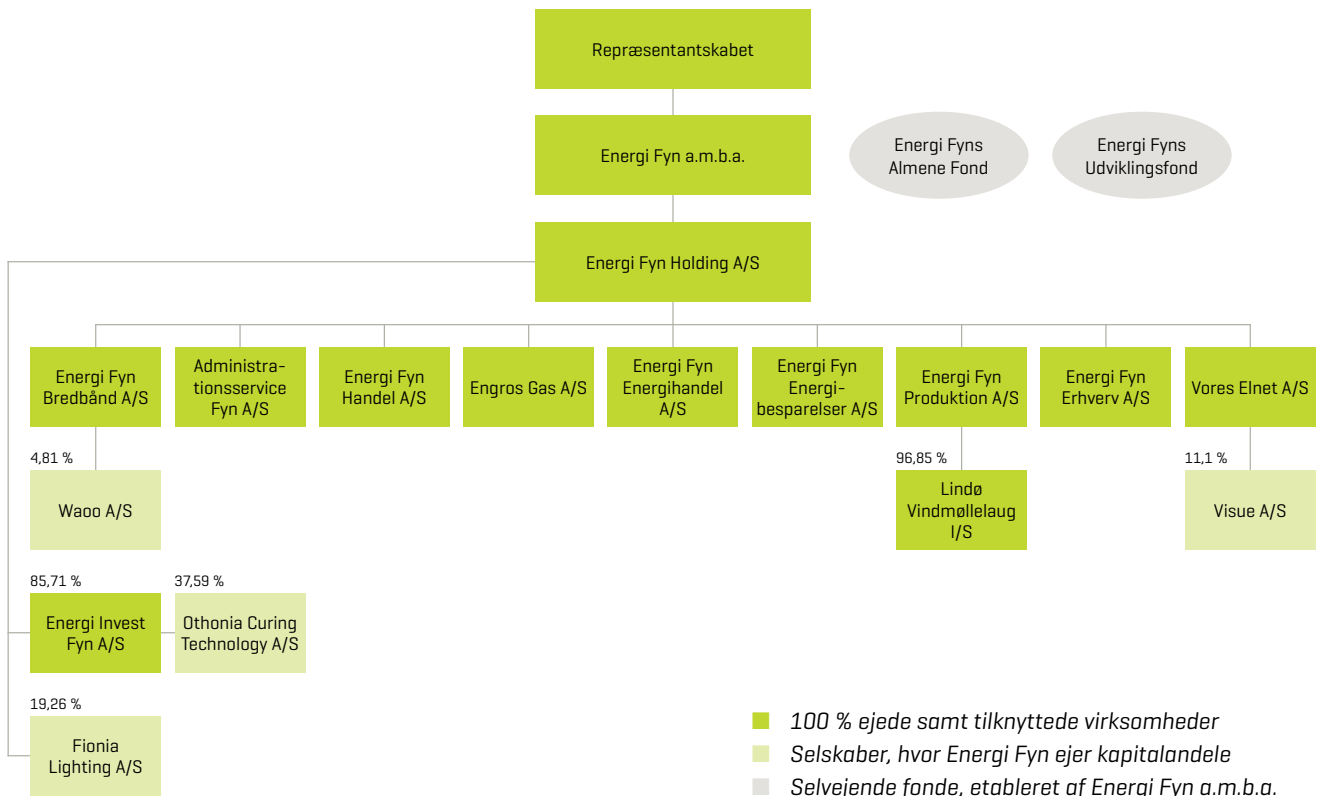
# Den forventede økonomiske udvikling

Ved indgangen til 2020 var der for de kommende år positive forventninger til resultatet i alle koncernens datterselskaber, da selskabernes forretningsområder er robuste og vores drift er stabil.

Sidenhen har COVID-19 haft en negativ effekt på samfundsøkonomien og ikke mindst forventningerne til den fremtidige økonomiske udvikling, hvilket også påvirker Energi Fyns kunder og andelshavere. Derfor vil den økonomiske udvikling hos Energi Fyn i 2020 også blive påvirket i nedadgående retning.

På længere sigt er Energi Fyns forretningsmodel robust og vores drift af selskaberne stabil, hvorfor vi forventer en tilfredsstillende økonomisk udvikling.

# Koncernens struktur pr. 31. december 2019







# Årsregnskab Energi Fyn a.m.b.a. og koncernen

## Resultatopgørelse 1. januar - 31. december

[t. kr.]	Note	Koncern		Moderselskab	
		2019	2018	2019	2018
Nettoomsætning	1	2.466.986	1.857.701	-	-
Produktionsomkostninger		-1.688.108	-1.194.443	-	-
Andre eksterne omkostninger		-204.784	-185.377	-457	-2.474
<b>Bruttofortjeneste</b>		<b>574.094</b>	<b>477.881</b>	<b>-457</b>	<b>-2.474</b>
Personaleomkostninger	2	-94.397	-74.816	-1.871	-1.710
Af- og nedskrivninger	3	-267.089	-270.407	-	-
<b>Resultat af primær drift</b>		<b>212.608</b>	<b>132.658</b>	<b>-2.328</b>	<b>-4.184</b>
Værdiregulering af andre kapitalandele	9	-148	-172	-	-
Resultat i tilknyttede virksomheder	9	-	-	153.965	82.490
Finansielle indtægter	4	106.855	65.721	65.488	34.581
Finansielle omkostninger	5	-50.678	-100.648	-1.122	-46.084
<b>Resultat før skat</b>		<b>268.636</b>	<b>97.559</b>	<b>216.003</b>	<b>66.803</b>
Skat af årets resultat	6	-52.686	-30.686	-	-
<b>Årets resultat</b>		<b>215.950</b>	<b>66.873</b>	<b>216.003</b>	<b>66.803</b>
Koncernens resultat fordeler sig således:					
Andelshavere i Energi Fyn koncernen		216.003	66.803		
Minoritetsinteresser		-53	70		
		<b>215.950</b>	<b>66.873</b>		



## Balance pr. 31. december

[t. kr.]	Note	Koncern		Moderselskab	
		2019	2018	2019	2018
<b>AKTIVER</b>					
<b>Anlægsaktiver</b>					
<b>Immaterielle anlægsaktiver</b>					
Goodwill		240.550	256.775	-	-
Brugsret (IRU)		2.444	2.800	-	-
<b>Immaterielle anlægsaktiver i alt</b>	7	<b>242.994</b>	<b>259.575</b>	-	-
<b>Materielle anlægsaktiver</b>					
Grunde og bygninger		155.721	161.103	-	-
Net- og fiberaktiver		3.062.626	3.047.453	-	-
Andre anlæg, driftsmateriel og inventar		675.486	725.562	-	-
Anlæg under udførelse		29.245	37.596	-	-
<b>Materielle anlægsaktiver i alt</b>	8	<b>3.923.078</b>	<b>3.971.714</b>	-	-
<b>Finansielle anlægsaktiver</b>					
Kapitalandele i tilknyttede virksomheder		-	-	2.448.943	2.382.039
Andre kapitalandele		5.484	5.632	-	-
Tilgodehavende		309.639	295.740	-	-
Periodeafgrænsningsposter		2.705	3.606	-	-
<b>Finansielle anlægsaktiver i alt</b>	9	<b>317.828</b>	<b>304.978</b>	<b>2.448.943</b>	<b>2.382.039</b>
<b>Anlægsaktiver i alt</b>		<b>4.483.900</b>	<b>4.536.267</b>	<b>2.448.943</b>	<b>2.382.039</b>
<b>Omsætningsaktiver</b>					
<b>Varebeholdninger</b>					
Råvarer og hjælpematerialer		66.833	26.206	-	-
Fremstillede varer og handelsvarer		8.867	209	-	-
<b>Varebeholdninger i alt</b>		<b>75.700</b>	<b>26.415</b>	-	-
<b>Tilgodehavender</b>	10				
Tilgodehavender fra salg og tjenesteydelser		291.114	377.045	-	-
Entreprisekontrakter	11	18.434	18.684	-	-
Tilgodehavende hos associerede virksomheder		-	1.102	-	-
Tilgodehavende selskabsskat		5.117	-	-	-
Andre tilgodehavender		104.724	159.529	2.326	3.139
Periodeafgrænsningsposter		74.437	42.024	-	-
<b>Tilgodehavender i alt</b>		<b>493.826</b>	<b>598.384</b>	<b>2.326</b>	<b>3.139</b>
<b>Værdipapirer</b>		<b>1.467.371</b>	<b>1.382.688</b>	<b>1.128.664</b>	<b>1.063.022</b>
<b>Likvide beholdninger</b>		<b>3.641</b>	<b>3.783</b>	<b>2.908</b>	<b>3.138</b>
<b>Omsætningsaktiver i alt</b>		<b>2.040.538</b>	<b>2.011.270</b>	<b>1.133.898</b>	<b>1.069.299</b>
<b>AKTIVER I ALT</b>		<b>6.524.438</b>	<b>6.547.537</b>	<b>3.582.841</b>	<b>3.451.338</b>

## Balance pr. 31. december

[t. kr.]	Note	Koncern		Moderselskab	
		2019	2018	2019	2018
<b>PASSIVER</b>					
<b>Egenkapital</b>					
Reserve for nettoopskr. efter indre værdis metode		-	-	2.191.615	2.124.711
Overført resultat		3.575.958	3.447.016	1.384.343	1.322.305
<b>Andelshavere i Energi Fyn' andel af egenkapital</b>		<b>3.575.958</b>	<b>3.447.016</b>	<b>3.575.958</b>	<b>3.447.016</b>
Minoritetsinteresser		1.340	1.467	-	-
<b>Egenkapital i alt</b>		<b>3.577.298</b>	<b>3.448.483</b>	<b>3.575.958</b>	<b>3.447.016</b>
<b>Hensatte forpligtelser</b>					
Udskudt skat	12	167.917	171.070	-	-
<b>Hensatte forpligtelser i alt</b>		<b>167.917</b>	<b>171.070</b>	<b>-</b>	<b>-</b>
<b>Langfristet gældsforpligtelser</b>					
Modtaget tilslutningsbidrag		440.868	384.215	-	-
Kreditinstitutter		1.392.577	1.480.162	-	-
<b>Langfristet gældsforpligtelser i alt</b>	13	<b>1.833.445</b>	<b>1.864.377</b>	<b>-</b>	<b>-</b>
<b>Kortfristede gældsforpligtelser</b>					
Kortfristet del af langfristet gældsforpligtelse	13	90.130	79.389	-	-
Bankgæld		148.370	210.228	-	-
Entreprisekontrakter	11	423	3.138	-	-
Leverandører af varer og tjenesteydelser		317.882	358.957	76	-
Anden gæld		347.203	363.423	255	212
Gæld til tilknyttede virksomheder		-	-	6.552	4.110
Skyldig selskabsskat		-	9.762	-	-
Periodeafgrænsningsposter		41.770	38.711	-	-
<b>Kortfristede gældsforpligtelser i alt</b>		<b>945.778</b>	<b>1.063.607</b>	<b>6.883</b>	<b>4.322</b>
<b>Gæld i alt</b>		<b>2.779.223</b>	<b>2.927.984</b>	<b>6.883</b>	<b>4.322</b>
<b>PASSIVER I ALT</b>					
		<b>6.524.438</b>	<b>6.547.537</b>	<b>3.582.841</b>	<b>3.451.338</b>
Pantsætninger og eventualforpligtelser	14				
Renterisici samt anvendelse af afledte finansielle instrumenter	15				
Honorar til generalforsamlingsvalgt revisor	16				
Nærtstående parter	17				



## Egenkapitaloppgørelse

(t. kr.)	Note	Reserve for nettoopskr. efter indre værdis metode	Overført resultat	I alt		
<b>Moderselskab</b>						
<b>Egenkapital 1. januar 2018</b>		2.006.858	1.337.992	3.344.850		
Ændring i præsentation datterselskab		15.378	-	15.378		
Korrigeret egenkapital 1. januar 2018		2.022.236	1.337.992	3.360.228		
Værdiregulering, finansielle instrumenter		19.985	-	19.985		
Overført via resultatdisponering		82.490	-15.687	66.803		
Egenkapital 31. december 2018		2.124.711	1.322.305	3.447.016		
Værdiregulering, finansielle instrumenter		-87.060	-	-87.060		
Overført via resultatdisponering	18	153.965	62.038	216.003		
<b>Egenkapital 31. december 2019</b>		<b>2.191.615</b>	<b>1.384.343</b>	<b>3.575.958</b>		
		Reserve for nettoopskr. efter indre værdis metode	Opskrivning anlægsaktiver	Overført resultat	I alt	Minoritetsinteresser
<b>Koncern</b>						
<b>Egenkapital 1. januar 2018</b>		-	1.004.491	2.340.359	2.340.359	1.249
Ændring i præsentation datterselskab		-	-	15.378	15.378	-
Korrigeret egenkapital 1. januar 2018		-	1.004.491	2.355.737	2.355.737	1.249
Opskrivning ovf. primo		-	-1.004.491	1.004.491	1.004.491	-
Indskudt kapital		-	-	-	-	148
Værdiregulering, finansielle instrumenter		-	-	19.985	19.985	-
Overført via resultatdisponering		-	-	66.803	66.803	70
Egenkapital 31. december 2018		-	-	3.447.016	3.447.016	1.467
Værdiregulering, finansielle instrumenter		-	-	-87.060	-87.060	-
Udlodning		-	-	-	-	-74
Overført via resultatdisponering		-	-	216.003	216.003	-53
<b>Egenkapital 31. december 2019</b>	18	<b>-</b>	<b>-</b>	<b>3.575.958</b>	<b>3.575.958</b>	<b>1.340</b>
						<b>3.577.298</b>

## Pengestrømsopgørelse pr. 31. december

[t. kr.]	Note	Koncern	
		2019	2018
Nettoomsætning		2.466.986	1.857.701
Omkostninger		-2.254.378	-1.725.043
Regulering for ikke-likvide poster	19	256.833	261.076
Ændring i driftskapital	20	-109.676	72.305
Pengestrøm fra primær drift		359.765	466.039
Finansielle indtægter, modtaget		45.484	65.418
Finansielle omkostninger, betalt		-50.678	-42.066
Pengestrøm fra ordinær drift før skat		354.571	489.391
Betalt selskabsskat		-45.767	-12.694
<b>Pengestrøm fra driftsaktivitet</b>		<b>308.804</b>	<b>476.697</b>
Køb af immaterielle anlægsaktiver		-4.663	-
Køb af materielle anlægsaktiver, netto		-197.209	-571.770
Køb af finansielle anlægsaktiver		-13.899	-22.456
Køb af tilknyttede virksomheder	21	-	-302.183
Investering i værdipapirer, netto		-23.312	-40.957
Modtaget tilslutningsbidrag		68.913	53.929
<b>Pengestrøm til investeringsaktivitet</b>		<b>-170.170</b>	<b>-883.437</b>
Nettoafdrag på langfristet gældsforpligtelse		-75.203	-41.260
Optagelse af langfristet gæld		-	491.885
Øvrig finansiering kreditinstitutter		-1.641	-
Kapitalejere:			
Udbetalt til minoritetsaktionærer		-74	-1.000
Indskudt af minoritetsaktionærer		-	1.148
<b>Pengestrøm fra finansieringsaktivitet</b>		<b>-76.918</b>	<b>450.773</b>
<b>Årets pengestrøm</b>		<b>61.716</b>	<b>44.033</b>
Likvider, primo		-206.445	-250.478
<b>Likvider, ultimo</b>		<b>-144.729</b>	<b>-206.445</b>
<b>Likvider ultimo består af:</b>			
Likvide beholdninger		3.641	3.783
Bankgæld		-148.370	-210.228
		<b>-144.729</b>	<b>-206.445</b>

Pengestrømsopgørelsen kan ikke direkte udledes af koncern- og årsregnskabs øvrige bestanddele.



## Noter

	Koncern		Moderselskab	
	2019	2018	2019	2018
[t. kr.]				
<b>1 Nettoomsætning</b>				
Kommercielle aktiviteter	2.043.548	1.477.963	-	-
Aktiviteter omfattet af lovmæssig regulering	423.438	379.738	-	-
	<b>2.466.986</b>	<b>1.857.701</b>	-	-
<b>2 Personaleomkostninger</b>				
Lønninger og gager	156.289	140.262	1.871	1.710
Pensioner	14.727	13.472	-	-
Andre sociale omkostninger	6.452	6.262	-	-
	177.468	159.996	1.871	1.710
Overført til anlægsaktiver/produktionsomkostninger og andre eksterne omkostninger	-83.071	-85.180	-	-
	<b>94.397</b>	<b>74.816</b>	<b>1.871</b>	<b>1.710</b>
Der har i regnskabsåret været udbetalt vederlag til repræsentantskab, bestyrelse og direktion	5.586	5.309	1.821	1.554
Fordelt således:				
Vederlag til repræsentantskab	401	183		
Vederlag til bestyrelse	1.468	1.311		
Heraf vederlag til formand	342	318		
Heraf vederlag til næstformand	192	174		
Vederlag til direktion	3.717	3.730		
Årets gennemsnitlige antal ansatte har udgjort	299	307	-	-
<b>3 Af- og nedskrivninger</b>				
Net- og fiberaktiver	168.692	167.377	-	-
Bygninger	5.426	5.385	-	-
Andre anlæg, driftsmateriel og inventar	71.549	66.087	-	-
Goodwill	20.889	14.710	-	-
Brugsret (IRU)	356	356	-	-
Tab/avance ved salg af anlægsaktiver	177	16.492	-	-
	<b>267.089</b>	<b>270.407</b>	-	-
<b>4 Finansielle indtægter</b>				
Kursregulering mv.	61.371	-	65.488	34.581
Renter og udbytte, værdipapirer	23.888	45.207	-	-
Renter, kreditinstitut	7.403	6.229	-	-
Øvrige finansielle indtægter	14.193	14.285	-	-
	<b>106.855</b>	<b>65.721</b>	<b>65.488</b>	<b>34.581</b>

## Noter

	Koncern		Moderselskab	
	2019	2018	2019	2018
[t. kr.]				
<b>5 Finansielle omkostninger</b>				
Kursregulering mv.	3.786	59.592	-	44.982
Renter, kreditinstitut	42.658	36.922	1	9
Øvrige finansielle udgifter	4.234	4.134	1.121	1.093
	<b>50.678</b>	<b>100.648</b>	<b>1.122</b>	<b>46.084</b>
<b>6 Skat af årets resultat</b>				
Skat af årets resultat	30.888	12.961	-	-
Regulering udskudt skat	-3.153	23.362	-	-
Heraf skat af egenkapitalposter	24.557	-5.637	-	-
Regulering skat tidligere år	394	-	-	-
	<b>52.686</b>	<b>30.686</b>	<b>-</b>	<b>-</b>
Der er i året betalt skat	45.767	12.694	-	-
Skat af ordinært resultat kan forklares således: Beregnet 22 % skat af resultat før skat	59.100	20.897	47.521	14.255
Skatteeffekt af:				
Afskrivning, goodwill	7.123	5.805	-	-
Ikke skattepligtige indtægter/udgifter	-13.649	3.451	-13.649	3.451
Nedskrivning kapitalandele	0	128	-	-
Øvrige reguleringer	79	367	-	-
Andel i associerede/tilknyttede virksomheder	33	38	-33.872	-17.706
	<b>52.686</b>	<b>30.686</b>	<b>-</b>	<b>-</b>

## 7 Immaterielle anlægsaktiver

Anskaffelsessum primo  
Tilgang ved køb af immaterielt aktiv

### Anskaffelsessum ultimo

Afskrivninger primo  
Årets afskrivninger

### Afskrivninger ultimo

### Bogført værdi ultimo

Afskrives over

	Goodwill	Brugsret (IRU)
Anskaffelsessum primo	288.400	7.798
Tilgang ved køb af immaterielt aktiv	4.663	-
<b>Anskaffelsessum ultimo</b>	<b>293.063</b>	<b>7.798</b>
Afskrivninger primo	31.625	4.998
Årets afskrivninger	20.888	356
<b>Afskrivninger ultimo</b>	<b>52.513</b>	<b>5.354</b>
<b>Bogført værdi ultimo</b>	<b>240.550</b>	<b>2.444</b>
Afskrives over	3-20 år	10-30 år

### Begrundelse for afskrivningsperioder for goodwill

Beløbet vedrører merværdi ved køb af dattervirksomhed. Den økonomiske levetid er fastsat til 3-20 år under hensyntagen til, at virksomhedens nuværende produkter er i væsentlig risiko for stadig stigende konkurrence.



## Noter

[t. kr.]

### 8 Materielle anlægsaktiver

	<b>Grunde og bygninger</b>	<b>Net- og fiberaktiver</b>	<b>Andre anlæg, driftsmateriel og inventar</b>	<b>Anlæg under udførelse</b>
Anskaffelsessum primo	205.603	5.327.823	1.361.559	37.596
Afgang vedr. ændring præsentation	-	-	-272.006	-
Korrigeret anskaffelsessum primo	205.603	5.327.823	1.089.553	37.596
Årets tilgang	44	184.760	21.500	29.245
Årets afgang	-	-1.534	-977	-37.596
<b>Anskaffelsessum ultimo</b>	<b>205.647</b>	<b>5.511.049</b>	<b>1.110.076</b>	<b>29.245</b>
Af- og nedskrivninger primo	44.500	2.280.370	409.179	-
Afgang vedr. ændring præsentation	-	-	-45.189	-
Korrigeret af- og nedskrivninger primo	44.500	2.280.370	363.990	-
Årets af- og nedskrivninger	5.426	168.693	71.550	-
Tilbageført af- og nedskrivninger udgåede aktiver	-	-640	-950	-
<b>Af- og nedskrivninger ultimo</b>	<b>49.926</b>	<b>2.448.423</b>	<b>434.590</b>	<b>-</b>
<b>Bogført værdi ultimo</b>	<b>155.721</b>	<b>3.062.626</b>	<b>675.486</b>	<b>29.245</b>
Afskrives over	20-40 år	10-45 år	3-20 år	

## Noter

[t. kr.]

### 9 Finansielle anlægsaktiver

#### Moderselskab

##### Kapitalandele

Anskaffelsessum primo

##### Anskaffelsessum ultimo

Op- og nedskrivninger primo

Ændring af præsentation

Korrigeret op- og nedskrivninger primo

Værdiregulering, finansielle instrumenter

Andel i årets resultat af tilknyttede virksomheder

##### Op- og nedskrivninger ultimo

##### Bogført værdi ultimo

##### Aktiebesiddelser i tilknyttede virksomheder

Energi Fyn Holding A/S, Odense

Energi Fyn Holding A/S, Odense

#### Koncern

##### Kapitalandele

##### Anskaffelsessum primo

Anskaffelsessum ultimo

Op- og nedskrivninger primo

Andel i årets resultat

##### Op- og nedskrivninger ultimo

##### Bogført værdi ultimo

	<b>Tilknyttede virksomheder</b>
	257.328
	257.328
	2.107.325
	17.386
	2.124.711
	-87.061
	153.965
	2.191.615
	<b>2.448.943</b>
	100%
<b>Resultat</b>	<b>Egenkapital</b>
153.965	2.448.943
<b>153.965</b>	<b>2.448.943</b>
<b>Associerede virksomheder</b>	<b>Andre kapitalandele</b>
513	21.920
513	21.920
-513	-16.288
-	-148
-513	-16.436
-	<b>5.484</b>





## Noter

	Koncern		Moderselskab	
	2019	2018	2019	2018
[t. kr.]				
<b>12 Udskudt skat</b>				
Udskudt skat primo	171.070	145.468	-	-
Regulering primo vedr. ændret præsentation	-	5.136	-	-
Korrigeret udskudt skat primo	171.070	150.604		
Tilgang ved køb af dattervirksomhed	-	-2.330	-	-
Årets regulering i udskudt skat	-3.153	22.796	-	-
<b>Udskudt skat ultimo</b>	<b>167.917</b>	<b>171.070</b>	<b>-</b>	<b>-</b>
Udskudt skat vedrører materielle anlægsaktiver, passiverede tilslutningsbidrag mv.				
<b>13 Langfristet gældsforpligtelse</b>				
Efter mere end 5 år forfalder	942.099	1.074.845	-	-
<b>14 Pantsætninger og eventualforpligtelser</b>				
Eventualforpligtelse:				
Til sikkerhed for bank og kreditforening er stillet værdipapirer med bogført værdi pr. 31.12.2019	1.467.371	1.382.688	1.128.664	1.063.022
Der er pantsat bygninger og netaktiver over for kreditforening med bogført værdi pr. 31.12.2019	1.865.324	1.864.819	-	-
Der er afgivet garantier overfor eksterne parter, der maksimalt udgør	6.000	6.000	-	-
Operationel leasingforpligtelse på køretøjer andrager maksimalt	8.394	8.639	-	-
Der er foretaget finansiel afdækning vedrørende salg i 2020-2024. Afdækningen sigter mod at modsvare kontrakter indgået med kunder	111.000	123.000	-	-

Et af datterselskaberne er af en leverandør varslet potentiel efterbetaling af tarif betalinger for transport af gas i perioden fra oktober 2015 til oktober 2016. Det er ledelsens vurdering, at udfaldet heraf ikke vil have en væsentlig indflydelse på selskabets økonomiske stilling.

Verserende retssager vurderes ikke at kunne påvirke koncernens økonomiske stilling.

### 15 Renterisici samt anvendelse af afledte finansielle instrumenter

Selskabet afdækker renterisici ved hjælp af renteswaps, hvorved variable rentebetalinger omlægges til faste rentebetalinger.

[t. kr.]

Renteswaps

	Beregningsmæssig hovedstol	Værdireg. indregnet på egenkapital	Dagsværdi
Renteswaps	1.045.185	-87.060	-59.073

## Noter

	Koncern		Moderselskab	
	2019	2018	2019	2018
[t. kr.]				
<b>16 Honorar til generalforsamlingsvalgt revisor</b>				
Revision	951	873	30	29
Andre erklæringsopgaver med sikkerhed	101	106	-	-
Skatterådgivning	141	39	-	-
Andre ydelser	671	2.426	-	-
	<b>1.864</b>	<b>3.444</b>	<b>30</b>	<b>29</b>
<b>17 Nærtstående parter</b>				
Andelshaverne				
<b>Bestemmende indflydelse</b>				
Ingen				
<b>Ejerforhold</b>				
Selskabet er et forbrugerejet andelsselskab. Andelshavere er enhver fysisk eller juridisk person, som aftager el indenfor forsyningsområdet.				
<b>18 Resultatdisponering</b>				
Overført til reserve for nettoopskrivning efter indre værdis metode	-	-	153.965	82.490
Overført til overført resultat	215.950	66.873	62.038	-15.687
	<b>215.950</b>	<b>66.873</b>	<b>216.003</b>	<b>66.803</b>
<b>19 Regulering for ikke-likvide driftsposter</b>				
Af- og nedskrivninger	266.913	253.917		
Tab/gevinst ved salg af anlægsaktiver	177	16.492		
Indtægtsført tilslutningsbidrag	-12.260	-10.913		
Regulering periodeafgrænsningsposter	901	902		
Kursregulering aktier - andre kapitalandele	-	580		
Øvrige reguleringer	1.102	98		
	<b>256.833</b>	<b>261.076</b>		
<b>20 Ændring i driftskapital</b>				
Ændring i varebeholdninger	-49.285	-2.762		
Ændring i tilgodehavender	108.573	79.509		
Ændring i leverandører og anden gæld	-168.964	-4.442		
	<b>-109.676</b>	<b>72.305</b>		

## Noter

[t. kr.]

### 21 Køb af tilknyttede virksomheder

Immaterielle og materielle anlægsaktiver

Varebeholdninger

Tilgodehavender

Likvide beholdninger

Udskudt skat

Anden gæld

Goodwill

#### Kostpris

Heraf likvide beholdninger

#### Kontant kostpris

### Koncern

	2019	2018
	-	10.603
	-	5.184
	-	398.127
	-	41.150
	-	2.428
	-	-374.609
	-	82.883
	-	260.450
	-	343.333
	-	-41.150
	-	<b>302.183</b>





# Anvendt regnskabspraksis

## Ændring vedrørende finansiel leasing

Datterselskabet, Energi Fyn Erhverv A/S, har indgået en leasingkontrakt hvor selskabet er leasinggiver. Hidtil er de aktiver kontrakten omhandler blevet målt til kostpris med fradrag af af- og nedskrivninger under materielle anlægsaktiver og leasingbetalingen er blevet indtægtsført i resultatopgørelsen.

Ledelsen har revurderet kontraktens indhold og vurderet, at den opfylder betingelserne for finansiel leasing og at den af den årsag bør behandles i overensstemmelse hermed. Dette indebærer at den finansielle leasingkontrakt indregnes og måles til den oprindelige hovedstol fratrukket afdrag på hovedstolen. Renter på hovedstolen indtægtsføres under finansielle poster.

Som følge af ændringen er årets resultat forøget med 2.055 t.kr. (2018: 2.007 t.kr.). Balancesummen er forøget med 24.922 t.kr. (2018: 22.287 t.kr.), mens egenkapitalen pr. 31. december 2019 forøges med 19.440 t.kr. (2018: 17.385 t.kr.).

Sammenligningstal samt hoved- og nøgletal for 2019 og 2018 er ændret i overensstemmelse hermed. Nøgletal for 2015-2017 er ikke ændret.

Bortset fra ovennævnte er årsregnskabet aflagt efter samme regnskabspraksis som sidste år.

## Koncernregnskab

Koncernregnskabet omfatter modervirksomheden Energi Fyn a.m.b.a. og dattervirksomheder, hvori Energi Fyn a.m.b.a. direkte eller indirekte besidder mere end 50 % af stemmerettighederne eller på anden måde har bestemmende indflydelse. Virksomheder, hvori koncernen besidder mellem 20 % og 50 % af stemmerettighederne og udøver betydelig, men ikke bestemmende indflydelse, betragtes som associerede virksomheder.

Koncernregnskabet er udarbejdet som et sammendrag af modervirksomhedens og de enkelte dattervirksomheders regnskaber opgjort efter koncernens regnskabspraksis, elimineret for koncerninterne indtægter og omkostninger, aktiebesiddelser, interne mellemværender og udbytter samt realiserede og urealiserede fortjenester ved transaktioner mellem de konsoliderede virksomheder. Urealiserede fortjenester ved transaktioner med associerede virksomheder elimineres i forhold til koncernens ejerandel i virksomheden. Urealiserede tab elimineres på samme måde som urealiserede fortjenester, i det omfang de ikke er udtryk for værdiforringelse.

I koncernregnskabet indregnes dattervirksomhedernes regnskabsposter 100 %. Minoritetsinteressernes andel af årets resultat og af egenkapitalen i dattervirksomheder, der ikke ejes 100 %, indgår som en del af koncernens resultat henholdsvis egenkapital, men præsenteres separat.

## Virksomhedssammenslutninger

Nyerhvervede eller nystiftede virksomheder indregnes i koncernregnskabet fra anskaffelsestidspunktet. Solgte eller afviklede virksomheder indregnes i den konsoliderede resultatopgørelse frem til afståelsestidspunktet. Sammenligningstal korrigeres ikke for nyhvervede, solgte eller afviklede virksomheder.

Købsomkostninger for erhvervede virksomheder er indregnet i købesummen for anskaffelser foretaget før den 1. juli 2018.

Fortjeneste eller tab ved afhændelse af dattervirksomheder og associerede virksomheder opgøres som forskellen mellem afhændelssummen og den regnskabsmæssige værdi af nettoaktiver på salgstidspunktet inkl. ikke-afskrevet goodwill og forventede omkostninger til salg eller afvikling.

Ved køb af nye virksomheder anvendes overtagelsesmetoden, hvorefter de nytilkøbte virksomheders identificerede aktiver og forpligtelser måles til dagsværdi på erhvervelsestidspunktet. Omkostninger til omstruktureringer, som er indregnet i den overtagne virksomhed inden overtagelsesdagen, og som ikke er aftalt som led i virksomhedsovertagelsen, indgår i overtagelsesbalancen og dermed fastlæggelse af goodwill. Omstruktureringer, der besluttet af den overtagende virksomhed, indregnes i resultatopgørelsen. Der tages hensyn til skatteeffekten af de foretagne omvurderinger.

Positive forskelsbeløb (goodwill) mellem kostpris og dagsværdi af overtagne identificerede aktiver og forpligtelser, indregnes under immaterielle aktiver og afskrives systematisk over resultatopgørelsen efter en individuel vurdering af den økonomiske levetid.

Negative forskelsbeløb (negativ goodwill) indregnes som en indtægt i resultatopgørelsen på overtagelsestidspunktet, når de almindelige betingelser for indregning af en indtægt er til stede.

## Koncerninterne virksomhedssammenslutninger

Ved virksomhedssammenslutninger som køb og salg af kapitalandele, fusioner, spaltninger, tilførsel af aktiver og aktieom-

bytninger mv. ved deltagelse af virksomheder under modervirksomhedens kontrol anvendes book value-metoden, hvor sammenlægningen anses for gennemført på erhvervelsestidspunktet uden tilpasning af sammenligningstal. Forskelle mellem det aftalte vederlag og den erhvervede virksomheds regnskabsmæssige værdi indregnes på egenkapitalen.

## Minoritetsinteresser

Ved første indregning måles minoritetsinteresser enten til dagsværdien af minoritetsinteressernes ejerandel eller til minoritetsinteressernes forholdsmæssige andel af dagsværdien af den overtagne virksomheds identificerbare aktiver, forpligtelser og eventualforpligtelser.

I førstnævnte tilfælde indregnes der således goodwill vedrørende minoritetsinteressernes ejerandel i den overtagne virksomhed, mens der i sidstnævnte tilfælde ikke indregnes goodwill vedrørende minoritetsinteressernes ejerandel. Måling af minoritetsinteresser vælges transaktion for transaktion og anføres i noterne i forbindelse med beskrivelsen af overtagne virksomheder.

## Afledte finansielle instrumenter

Afledte finansielle instrumenter indregnes første gang i balancen til kostpris og måles efterfølgende til dagsværdi. Ændring i dagsværdien af afledte finansielle instrumenter, der er klassificeret som og opfylder kriterierne for sikring af dagsværdien af et indregnet aktiv eller en indregnet forpligtelse, indregnes i resultatopgørelsen sammen med ændringer i dagsværdien af det sikrede aktiv eller den sikrede forpligtelse. Ændring i dagsværdien af afledte finansielle instrumenter, der er klassificeret som og opfylder betingelserne for sikring af fremtidige aktiver og forpligtelser, indregnes i andre tilgodehavender eller anden gæld samt i egenkapitalen. Resultater den fremtidige transaktion i indregning af aktiver eller forpligtelser, overføres beløb, som tidligere er indregnet under egenkapitalen, til kostprisen for henholdsvis aktivet eller forpligtelsen. Resultater den fremtidige transaktion i indtægter eller omkostninger, indregnes beløb, som tidligere er indregnet i egenkapitalen, i resultatopgørelsen i den periode, hvor det sikrede påvirker resultatet.

For afledte finansielle instrumenter, som ikke opfylder betingelserne for behandling som sikringsinstrumenter, indregnes ændringer i dagsværdi løbende i resultatopgørelsen.

## RESULTATOPGØRELSEN

### Nettoomsætning

Nettoomsætning ved salg indregnes i resultatopgørelsen, såfremt levering og risikoovergang til køber har fundet sted inden

årets udgang, og såfremt indtægten kan opgøres pålideligt og forventes modtaget. Nettoomsætningen måles ekskl. moms, afgifter og rabatter i forbindelse med salget med tillæg af ikke-varig prisnedsættelse.

Bidrag fra kunderne til dækning af omkostninger ved tilslutning af nettet samt etablering af nettilslutninger til prioriterede anlæg passiviseres under langfristet gældsforpligtelse og indtægtsføres systematisk over anlæggets levetid.

Igangværende arbejder for fremmed regning for entreprenørarbejder indregnes i nettoomsætningen i takt med, at produktionen udføres, hvorved nettoomsætningen svarer til salgsværdien af årets udførte arbejder [produktionsmetoden].

## Produktionsomkostninger

Produktionsomkostninger omfatter omkostninger, der afholdes for at opnå årets nettoomsætning. Herunder indgår direkte og indirekte omkostninger til elkøb, varer og hjælpematerialer, løn og gager.

## Andre eksterne omkostninger

I andre eksterne omkostninger indregnes omkostninger, der er afholdt til administration, markedsføring, leje af kontorlokaler og kontoromkostninger mv.

## Personaleomkostninger

I personaleomkostninger indregnes omkostninger til det administrative personale, ledelse og andre lønomkostninger.

## Afskrivninger

Anlægsaktiver vedrørende bevillingspligtige aktiviteter afskrives lineært over aktivernes restlevetid i henhold til standardlevetider godkendt af Energitilsynet.

Øvrige anlægsaktiver afskrives lineært over den forventede brugstid baseret på en vurdering af aktivernes forventede brugstider.

## Over-/underdækning

Ved hver regnskabsperiodes udløb opgøres over-/underdækning på indtægtsrammen over for Energitilsynet. Disse optages ikke i regnskabet, men indgår i selskabernes fremadrettede prispolitik.

## Finansielle indtægter og omkostninger

Finansielle indtægter og omkostninger indeholder renter,



kursgevinster og -tab vedrørende værdipapirer samt tillæg og godtgørelser under acontoskatteordningen mv.

## Skat af ordinært resultat

Årets skat, der består af årets aktuelle skat og forskydning i udskudt skat, indregnes i resultatopgørelsen med den del, der kan henføres til årets resultat, og direkte i egenkapitalen med den del, der kan henføres til posteringer direkte i egenkapitalen. Den andel af den resultatførte skat, der knytter sig til årets ekstraordinære resultat, henføres hertil, mens den resterende del henføres til årets ordinære resultat.

Energi Fyn a.m.b.a. er undergivet skattepligt i henhold til selskabsskattelovens § 1 stk.1nr.6, som alene omfatter indtægt af erhvervsmæssig virksomhed. Det indebærer, at Energi Fyn a.m.b.a. kan oppebære finansielle indtægter skattefrit.

## BALANCEN

### Immaterielle anlægsaktiver

Immaterielle anlægsaktiver, der består af goodwill og uigenkaldelig brugsret (IRU), måles til kostpris med fradrag af akkumulerede afskrivninger.

Der foretages lineære afskrivninger baseret på en vurdering af aktivernes forventede brugstider.

### Materielle anlægsaktiver

Grunde og bygninger, tekniske anlæg og netaktiver samt andre anlæg, driftsmateriel og inventar måles til kostpris med fradrag af akkumulerede afskrivninger.

Kostprisen omfatter anskaffelsesprisen samt omkostninger direkte tilknyttet anskaffelsen indtil det tidspunkt, hvor aktivet er klar til brug. For egenfremstillede aktiver omfatter kostprisen direkte og indirekte omkostninger til materialer, komponenter, underleverandører og løn.

Der foretages lineære afskrivninger over den forventede brugstid baseret på følgende vurdering af aktivernes forventede brugstider. Brugstiden er i overensstemmelse med Energitilsynets udmeldte levetider for anlæg:

Bygninger	20-40 år
Net- og fiberaktiver	15-45 år
Merværdi anlægsaktiver	20 år
Andre anlæg, driftsmateriel og inventar	3-20 år
Målere	15 år

Afskrivningsgrundlaget opgøres under hensyntagen til aktivets

restværdi og reduceres med eventuelle nedskrivninger. Afskrivningsperioden og restværdien fastsættes på anskaffelsestidspunktet og revurderes årligt. Overstiger restværdien aktivets regnskabsmæssige værdi, ophører afskrivning.

Ved ændring i afskrivningsperioden eller restværdien indregnes virkningen for afskrivninger fremadrettet som en ændring i regnskabsmæssigt skøn.

Fortjeneste og tab ved afhændelse af materielle anlægsaktiver opgøres som forskellen mellem salgsprisen med fradrag af salgsomkostninger og den regnskabsmæssige værdi på salgstidspunktet. Fortjeneste eller tab indregnes i resultatopgørelsen under afskrivninger.

Materielle anlægsaktiver vedrørende bevillingspligtige aktiviteter anskaffet før den 1. januar 2000 er værdisat til standardpriser godkendt af Energitilsynet med fradrag af akkumulerede afskrivninger. Værdifastsættelse til standardpriser fra Energitilsynet har bevirket en væsentlig opskrivning af aktiver i forhold til balancen for 1999.

### Værdiforringelse af aktiver

Den regnskabsmæssige værdi af immaterielle og materielle anlægsaktiver samt kapitalandele i tilknyttede virksomheder og associerede virksomheder vurderes årligt for indikationer på værdiforringelse, ud over det, som udtrykkes ved afskrivning.

Foreligger der indikationer på værdiforringelse, foretages nedskrivning af hvert enkelt aktiv henholdsvis gruppe af aktiver. Der foretages nedskrivning til skønnet genindvindingsværdi, hvis denne er lavere end den regnskabsmæssige værdi.

Som genindvindingsværdi anvendes den højeste værdi af netto-salgspris og kapitalværdi. Er det ikke muligt at fastsætte en genindvindingsværdi for det enkelte aktiv, vurderes aktiverne samlet i den mindste gruppe af aktiver, hvor der ved en samlet vurdering kan fastsættes en pålidelig genindvindingsværdi.

### Kapitalandele i tilknyttede og associerede virksomheder

Kapitalandele i tilknyttet virksomhed og associerede virksomheder måles til den forholdsmæssige andel af virksomhedernes indre værdi. Nettoopskrivning af kapitalandele i tilknyttet virksomhed og associerede virksomheder overføres under egenkapitalen til reserve for nettoopskrivning efter den indre værdis metode i det omfang, den regnskabsmæssige værdi overstiger anskaffelsesværdien.

## Andre kapitalandele

Andre kapitalandele måles til anskaffelsessum.

Hvis der foreligger en objektiv indikation på, at kapitalandele er værdiforringet, foretages nedskrivning heraf på individuelt niveau.

## Varebeholdninger

Varebeholdninger måles til standardkostpriser. Er nettorealiseringsværdien lavere end kostprisen, nedskrives til denne lavere værdi.

Kostpris for handelsvarer og hjælpematerialer omfatter anskaffelsespris.

Varebeholdningen af gas omfatter eksternt gaslager hos Gas Storage Denmark [GSD]. Gaslageret opgøres til dagsværdi, og værdireguleres over resultatopgørelsen.

Nettorealiseringsværdien for varebeholdninger opgøres som salgssum med fradrag af færdiggørelsesomkostninger og omkostninger, der afholdes for at effektuere salget, og fastsættes under hensyntagen til omsættelighed, ukurans og udvikling i forventet salgspris.

## Tilgodehavender

Tilgodehavender måles til amortiseret kostpris. Der nedskrives til imødegåelse af forventede tab.

Tilgodehavender hos slutbrugere, som er faktureret på vegne af de selskaber, der udføres administration for, indgår under tilgodehavender fra salg og tjenesteydelser.

Entreprisekontrakter er værdiansat til salgsværdien af det udførte arbejde med fradrag af acontobetalingen.

## Likvider

Energi Fyn Holding A/S og tilknyttede virksomheder har indgået en fælles cashpool ordning med koncernens bankforbindelse. Energi Fyn Holding A/S er i henhold til aftalen hovedkontohaver, mens tilknyttede virksomheder er underkontohaver. I henhold til aftalen kan banken udligne træk og indeståender på selskabernes bankkonti, således at alene nettobeløbet udgør et mellemværende med banken. Træk eller indestående på bankkonti omfattet af aftalen er i årsrapporten præsenteret som likvide beholdninger henholdsvis kortfristet bankgæld.

## Periodeafgrænsningsposter

Periodeafgrænsningsposter, indregnet under aktiver, omfatter afholdte omkostninger vedrørende efterfølgende regnskabsår samt periodiserede indtægter vedrørende regnskabsåret.

## Værdipapirer

Værdipapirer omfatter børsnoterede investeringsforeninger og obligationer. Værdipapirer måles til dagsværdi. For børsnoterede værdipapirer svarer dagsværdi til børskursen på balancedagen.

## Selskabsskat og udskudt skat

Aktuelle skatteforpligtelser og tilgodehavende aktuel skat indregnes i balancen som beregnet skat af årets skattepligtige indkomst, reguleret for skat af tidligere års skattepligtige indkomster samt for betalte acontoskatter.

Udskudt skat måles efter den balanceorienterede gælds metode af alle midlertidige forskelle mellem regnskabsmæssig og skattemæssig værdi af aktiver og forpligtelser.

Udskudte skatteaktiver, herunder skatteværdien af fremførselsberettigede skattemæssige underskud, indregnes med den værdi, hvortil de forventes at blive anvendt.

## Andre hensatte forpligtelser

Andre hensatte forpligtelser omfatter faktiske forpligtelser afledt af tidligere begivenheder til at udbedre arbejdet.

Forpligtelsen vedrørende udbedring af arbejder måles som det bedste skøn over de omkostninger, der er nødvendige for på balancedagen at afvikle forpligtelsen.

## Gældsforpligtelser

Langfristet gæld udgør gæld, hvor forfaldstid er over 1 år.

Finansielle gældsforpligtelser indregnes ved lånoptagelse til det modtagne provenu.

Øvrige gældsforpligtelser måles til nettorealiseringsværdi.

## Tilslutningsbidrag

Bidrag fra kunderne til dækning af omkostninger ved tilslutning til nettet samt etablering af nettilslutninger til prioriterede anlæg passiviseres under langfristet gældsforpligtelse og indtægtsføres systematisk over anlæggets levetid.

## Periodeafgrænsningsposter

Periodeafgrænsningsposter, indregnet under forpligtelser, omfatter modtagne betalinger vedrørende indtægter i de efterfølgende år.

## Pengestrømsopgørelse

Pengestrømsopgørelsen viser selskabets pengestrømme fordelt på drifts-, investerings- og finansieringsaktivitet for året, årets forskydning i likvider samt selskabets likvider ved årets begyndelse og slutning.

Den afledte pengestrømsopgørelse er i 2019 ændret, så den viser nettoværdien af træk henholdsvis indestående på cashpool. Sammenligningstallene for 2018 er tilrettet.

## Pengestrøm fra driftsaktivitet

Pengestrømme fra driftsaktivitet opgøres som årets resultat reguleret for ikke-kontante driftsposter, ændring i driftskapital samt betalt selskabsskat.

## Pengestrøm fra investeringsaktivitet

Pengestrømme fra investeringsaktivitet omfatter betaling i forbindelse med køb og salg af virksomheder og aktivitet samt køb og salg af immaterielle, materielle og finansielle anlægsaktiver samt værdipapirer.

## Pengestrøm fra finansieringsaktivitet

Pengestrømme fra finansieringsaktivitet omfatter ændringer i størrelse eller sammensætning af selskabets aktiekapital og omkostninger forbundet hermed samt optagelse af lån, afdrag på rentebærende gæld samt betaling af udbytte til selskabsdeltagere. Bankgæld indgår ligeledes som en del af selskabets finansieringsaktivitet.

## Likvider

Likvider omfatter alene de likvide beholdninger.

## Segmentoplysninger

Der gives oplysninger på forretningssegmenter indenfor regulatoriske henholdsvis kommercielle aktiviteter.

## Nøgletal

De i hoved- og nøgletalsoversigten anførte nøgletal er beregnet således:

Overskudsgrad:

$$\frac{\text{Resultat af primær drift} \times 100}{\text{Nettoomsætning}}$$

Afkastningsgrad:

$$\frac{\text{Resultat af primær drift} \times 100}{\text{Gennemsnitlige operationelle aktiver}}$$

Likviditetsgrad:

$$\frac{\text{Omsætningsaktiver} \times 100}{\text{Kortfristet gæld}}$$

Egenkapitalandel (soliditet):

$$\frac{\text{Egenkapital, ultimo} \times 100}{\text{Passiver i alt, ultimo}}$$

Egenkapitalforrentning:

$$\frac{\text{Årets resultat} \times 100}{\text{Gennemsnitlig egenkapital}}$$



